

INFORMACJA O SYTUACJI HYDROLOGICZNO–METEOROLOGICZNEJ W POLSCE z dnia 14 lutego 2024 r.

1. Ostrzeżenia hydrologiczne

W dniu 14 lutego 2024 r. (na godz. 10:00) obowiązują **ostrzeżenia hydrologiczne¹ 3 stopnia** dotyczące **wezbrania z przekroczeniem stanów alarmowych**:

- **Pilica od Zb. Sulejów** – od godz. 11:57 dnia 12.02.2024 r. do godz. 12:00 dnia 14.02.2024 r.;

W związku ze spływem wód opadowo-roztopowych, na Pilicy poniżej zb. Sulejów przewidywany jest dalszy wzrost poziomu wody, przy przekroczonym stanie alarmowym w Białobrzegach na Pilicy.

- **zlewnia Biebrzy** – od godz. 07:53 dnia 12.02.2024 r. do godz. 12:00 dnia 14.02.2024 r.;

W wyniku spływu wód opadowo-roztopowych, w zlewni Biebrzy przewiduje się wzrosty poziomu wody w strefie stanów wysokich, przy przekroczonym stanie alarmowym w Rajgrodzie na Ledze i przekroczonymi lokalnie stanami ostrzegawczymi, z możliwością przekroczenia stanów ostrzegawczych w kolejnych profilach.

- **Widawa od Namysłowa do ujścia do Odry, Widawa** – od godz. 08:36 dnia 12.02.2024 r. do godz. 18:00 dnia 14.02.2024 r.;

Spływ wód opadowych będzie powodował dalsze stopniowe wzrosty stanów wody w zlewni środkowej i dolnej Widawy przy przekroczonych stanach alarmowych w Zbytowej i Krzyżanowicach.

- **Barycz bez Orli i Polskiego Rowu, Orla** – od godz. 08:44 dnia 12.02.2024 r. do godz. 18:00 dnia 14.02.2024 r.;

Wskutek spływu wód opadowych, na Baryczy utrzyma się tendencja rosnąca stanów wody przy przekroczonym stanie alarmowym w Łąkach i Osetnie.

- **Odra od ujścia Baryczy do ujścia Bobru** – od godz. 08:51 dnia 12.02.2024 r. do godz. 18:00 dnia 14.02.2024 r.;

Na dolnośląskim odcinku Odry środkowej swobodnie płynącej od ujścia Baryczy prognozuje się dalszy wzrost stanu wody, w Głogowie w strefie powyżej stanu alarmowego.

- **Warta dolna od Noteci do ujścia** – od godz. 10:36 dnia 13.02.2024 r. do godz. 12:00 dnia 15.02.2024 r.;

W związku z rozwojem sytuacji hydrologicznej na stacji wodowskazowej Kostrzyn nad Odrą na Warcie prognozowane są dalsze wzrosty stanów wody powyżej stanu alarmowego.

- **Wisła od ujścia Narwi do Zb. Włocławek** – od godz. 13:00 dnia 13.02.2024 r. do godz. 15:00 dnia 15.02.2024 r.;

W związku ze spływem wód opadowo-roztopowych z górnej części dorzecza, na Wiśle poniżej ujścia Narwi przewiduje się wzrosty poziomu wody, z przekroczeniem stanów alarmowych w Wyszogrodzie i w Kępie Polskiej, z możliwością przekroczenia stanu ostrzegawczego w Płocku.

- **Wisła od Tczewa do ujścia** – od godz. 12:57 dnia 13.02.2024 r. do godz. 23:00 dnia 15.02.2024 r.;

W związku ze spływem wód opadowo-roztopowych z górnej części dorzecza, w ujściowym odcinku Wisły przewiduje się dalsze wzrosty stanów wody powyżej stanu ostrzegawczego, z przekroczeniem stanu alarmowego w Gdańsku-Przegalinie.

- **Nida poniżej ujścia Czarnej Nidy** – od godz. 12:58 dnia 13.02.2024 r. do godz. 15:00 dnia 14.02.2024 r.;

Wskutek spływu wód opadowych na Nidzie możliwe są niewielkie wzrosty poziomu wody w strefie stanów wysokich, przy przekroczonym stanie alarmowym w Pińczowie.

W dniu 14 lutego 2024 r. (na godz. 10:00) obowiązują **ostrzeżenia hydrologiczne¹ 2 stopnia** dotyczące **wezbrania z przekroczeniem stanów ostrzegawczych**:

- **zlewnia Supraśli** – od godz. 08:00 dnia 12.02.2024 r. do godz. 12:00 dnia 14.02.2024 r.;

W wyniku spływu wód opadowo-roztopowych, w zlewni Supraśli lokalnie przewiduje się wzrosty poziomu wody w strefie stanów wysokich, przy obecnie przekroczonych stanach ostrzegawczych.

- **Dolna Narew** – od godz. 08:07 dnia 12.02.2024 r. do godz. 12:00 dnia 14.02.2024 r.;

W wyniku spływu wód opadowo-roztopowych, na środkowej Narwi prognozowane są wzrosty poziomu wody w strefie stanów wysokich, przy obecnie przekroczonym stanie ostrzegawczym w Wiźnie.

- **zlewnia Wkry** – od godz. 08:10 dnia 12.02.2024 r. do godz. 12:00 dnia 14.02.2024 r.;

W wyniku spływu wód opadowo-roztopowych, w zlewni Wkry prognozowane są wzrosty poziomu wody w strefie stanów wysokich, przy obecnie przekroczonych stanach ostrzegawczych. W Szreńsku na Mławce stan wody może nieznacznie przekroczyć stan alarmowy.

- **Brda od źródła do Sępólnej, Brda od Sępólnej do ujścia** – od godz. 21:39 dnia 12.02.2024 r. do godz. 12:00 dnia 14.02.2024 r.;

W związku z dalszym spływem wód opadowo-roztopowych, na części zlewni rzeki Brdy, przewiduje się wzrosty i wahania stanów wody powyżej stanów ostrzegawczych.

- **Wierzyca od źródła do Bożegopola Szlacheckiego, Wierzyca od Bożegopola Szlacheckiego do ujścia** – od godz. 21:41 dnia 12.02.2024 r. do godz. 12:00 dnia 14.02.2024 r.;

W związku z dalszym spływem wód opadowo-roztopowych, na rzece Wierzycy, przewiduje się wzrosty i wahania stanów wody powyżej stanów ostrzegawczych.

- **San poniżej ujścia Tanwi** – od godz. 10:00 dnia 13.02.2024 r. do godz. 15:00 dnia 14.02.2024 r.;

W wyniku spływu wód opadowych, na odcinku Sanu poniżej ujścia Tanwi prognozowany jest dalszy wzrost stanu wody w strefie stanów wysokich. W Radomyślu stan wody będzie wzrastał przy przekroczonym stanie ostrzegawczym. Ponadto, na stacji hydrologicznej Nisko istnieje możliwość nieznacznego przekroczenia tego prognozy.

- **Odra środkowa od Słubic do Warty, Odra dolna od Warty do Gryfina** – od godz. 10:47 dnia 13.02.2024 r. do godz. 12:00 dnia 14.02.2024 r.;

W związku z rozwojem sytuacji hydrologicznej na stacjach wodowskazowych: Białośliwie, Czarnków, Krzyż, Nowe Drezdenko, Gościmiec i Santok prognozowane są dalsze wzrosty stanów wody powyżej stanu ostrzegawczego.

- **Warta środkowa od Zb. Jeziorsko do Proсны** – od godz. 11:07 dnia 13.02.2024 r. do godz. 12:00 dnia 15.02.2024 r.;

W związku z rozwojem sytuacji hydrologicznej na stacji hydrologicznej Pызdry na Warcie prognozowane są dalsze wzrosty stanów wody z przekroczeniem stanu ostrzegawczego.

- **Bug** – od godz. 12:00 dnia 13.02.2024 r. do godz. 12:00 dnia 15.02.2024 r.;

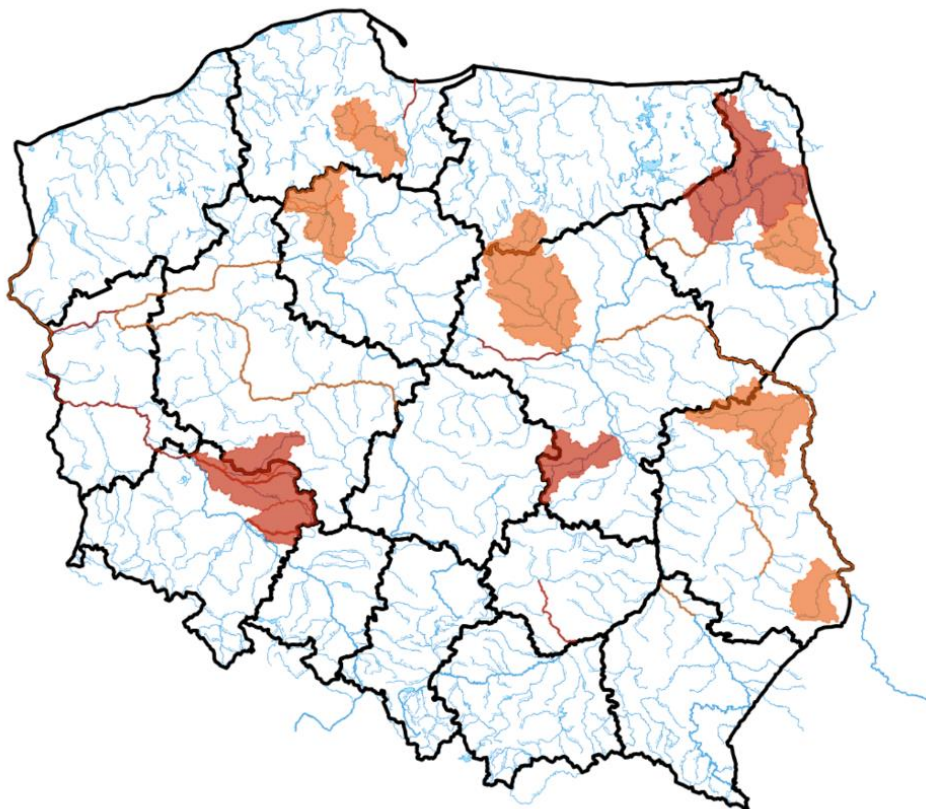
W związku z przemieszczaniem się wód opadowo-roztopowych, na Bugu przewiduje się: na odcinku do Małkini dalsze wzrosty poziomu wody, przy lokalnie przekroczonych stanach ostrzegawczych, poniżej Małkini stabilizację i opadanie, przy przekroczonym stanie ostrzegawczym w Wyszkowie i alarmowym w Popowie.

- **zlewnia Krzyny i Huczwy, Bug po Krzyczew oraz odcinek Wieprza po ujście Bystrzycy** – od godz. 11:57 dnia 13.02.2024 r. do godz. 12:00 dnia 15.02.2024 r.;

W związku ze spływem wód opadowych prognozowane są dalsze wzrosty poziomu wody przy aktualnie przekroczonych stanach ostrzegawczych i stanie alarmowym na Krzynie w Małowej Górze.

- **Warta środkowa od Proсны do Wełny, Warta środkowa od Wełny do Noteci, Warta dolna od Noteci do ujścia** – od godz. 08:58 dnia 14.02.2024 r. do godz. 11:00 dnia 16.02.2024 r.;

W związku z rozwojem sytuacji hydrologicznej, na odcinku Warty środkowej od Proсны do ujścia rzeki, na stacjach wodowskazowych: Śrem, Oborniki, Wronki, Skwierzyna, Santok i Gorzów Wielkopolski prognozowane są dalsze wzrosty w strefie stanów ostrzegawczych.



Źródło: IMGW-PIB

2. Ostrzeżenia meteorologiczne

W dniu 14 lutego 2024 r. (na godz. 11:00) **nie obowiązują ostrzeżenia meteorologiczne**¹.

¹ Źródłem prezentowanych danych są informacje zbierane i przetwarzane przez państwową służbę hydrologiczno-meteorologiczną, którymi rozporządza „IMGW-PIB”.

3. Przekroczenia stanów alarmowych i ostrzegawczych

W dniu 14 lutego 2024 r. (na godz. 10:00 UTC) zanotowano przekroczenie stanu alarmowego:

- na 11 stacjach wodowskazowych w dorzeczu Wisły;
- na 20 stacjach wodowskazowych w dorzeczu Odry;
- na 1 stacji wodowskazowej w dorzeczu rzek Przymorza.

W dniu 14 lutego 2024 r. (na godz. 10:00 UTC) zanotowano przekroczenie stanu ostrzegawczego:

- na 54 stacjach wodowskazowych w dorzeczu Wisły;
- na 51 stacjach wodowskazowych w dorzeczu Odry;
- na 6 stacji wodowskazowej w dorzeczu rzek Przymorza;
- na 1 stacji wodowskazowej morskiej.

Stacja hydrologiczna	Rzeka	Województwo	Stan ostrzegawczy [cm]	Stan alarmowy [cm]	Stan wody [cm]	Zmiana stanu w ciągu doby [cm]
ZAWICHOST	Wisła	świętokrzyskie	480	620	521	-8
WYSZOGRÓD	Wisła	mazowieckie	500	550	554	8
KĘPA POLSKA	Wisła	mazowieckie	450	500	505	0
CHEŁMNO	Wisła	kujawsko-pomorskie	510	630	568	-3
GRUDZIĄDZ	Wisła	kujawsko-pomorskie	540	650	575	2
TCZEW	Wisła	pomorskie	700	820	772	25
GDAŃSKA GŁOWA	Wisła	pomorskie	730	810	798	17
GDAŃSK PRZEGALINA	Wisła	pomorskie	650	700	702	10
PRZECZYCE	Przemsza	śląskie	100	150	129	-1
ŁAGISZA	Przemsza	śląskie	200	240	213	-1
BRYNICA	Brynica	śląskie	180	200	192	-11
KOZŁOWA GÓRA	Brynica	śląskie	90	120	119	1
MNISZEK	Nida	świętokrzyskie	270	310	270	-11
PIŃCZÓW	Nida	świętokrzyskie	250	300	309	1
MORAWICA	Czarna Nida	świętokrzyskie	250	340	255	-22
SŁOWIK	Bobrza	świętokrzyskie	260	300	265	-14
STASZÓW	Czarna	świętokrzyskie	220	260	246	0
LESKO	San	podkarpackie	250	330	250	-5
RADOMYŚL	San	podkarpackie	460	620	501	21
ZAPAŁÓW	Lubaczówka	podkarpackie	250	350	286	-35
WĄCHOCK	Kamienna	świętokrzyskie	140	190	158	-30
KAZANÓW	Iłżanka	mazowieckie	195	270	202	-9
KRASNYSTAW	Wieprz	lubelskie	420	470	455	-1
TRAWNIKI	Wieprz	lubelskie	450	500	462	0
WIRKOWICE	Wieprz	lubelskie	290	350	324	2
SULEJÓW-KOPALNIA	Pilica	łódzkie	230	260	239	-1
BIAŁOBRZEGI	Pilica	mazowieckie	200	250	262	0
JANUSZEWICE	Czarna	świętokrzyskie	360	410	400	-3
KŁUDZICE	Luciąża	łódzkie	350	380	366	-10
NAREW	Narew	podlaskie	170	200	179	-1
PŁOSKI	Narew	podlaskie	330	370	374	0
WIZNA	Narew	podlaskie	440	470	453	1
ORZECHOWO	Narew	mazowieckie	320	400	392	15

NAREWKA	Narewka	podlaskie	260	290	280	-4
SUPRAŚL	Supraśl	podlaskie	220	260	232	-7
NOWOSIÓŁKI	Supraśl	podlaskie	200	240	222	-2
FASTY	Supraśl	podlaskie	220	250	238	-3
SOCHONIE	Czarna	podlaskie	100	120	104	0
OSOWIEC	Biebrza	podlaskie	400	430	402	2
BIAŁOBRZEGI	Netta	podlaskie	200	240	218	2
RAJGRÓD	Lega	podlaskie	140	160	197	4
RAJGRÓD	Jez. Rajgrodzkie	podlaskie	225	240	251	1
EŁK	Ełk	warmińsko- mazurskie	200	230	207	4
GIŻYCKO	Pisa	warmińsko- mazurskie	130	150	131	0
BIAŁOBRZEG BLIŻSZY	Omulew	mazowieckie	180	220	191	-2
KRYŁÓW	Bug	lubelskie	440	540	463	1
STRZYŻÓW	Bug	lubelskie	650	800	734	2
DOROHUSK	Bug	lubelskie	290	430	411	2
WŁODAWA	Bug	lubelskie	300	390	332	4
KRZYCZEW	Bug	lubelskie	380	480	429	2
FRANKOPOL	Bug	podlaskie	250	350	278	2
ZABUŻE	Bug	mazowieckie	450	520	458	3
POPOWO	Bug	mazowieckie	330	370	372	-2
WYSZKÓW	Bug	mazowieckie	400	450	438	-2
GOZDÓW	Huczwa	lubelskie	290	350	338	4
MALOWA GÓRA	Krzna	lubelskie	310	350	357	1
ZALIWIE-PIEGAWKI	Liwiec	mazowieckie	220	270	254	-1
TRZCINIEC	Wkra	mazowieckie	280	330	320	0
SZREŃSK	Mławka	mazowieckie	130	180	183	-2
ŻUKÓW	Bzura	mazowieckie	300	350	304	-2
KRUBICE	Utrata	mazowieckie	220	280	223	-8
BRODNICA	Drwęca	kujawsko-pomorskie	230	260	232	2
TUCHOLA	Brda	kujawsko-pomorskie	140	190	158	5
BOŻEPOLE SZLACHECKIE	Wierzyca	pomorskie	150	180	164	-3
BRODY POMORSKIE	Wierzyca	pomorskie	320	350	345	0
ŚCINAWA	Odra	dolnośląskie	350	400	386	-8
GŁOGÓW	Odra	dolnośląskie	400	450	485	4

NOWA SÓL	Odra	lubuskie	400	450	433	8
CIGACICE	Odra	lubuskie	350	400	423	9
NIETKÓW	Odra	lubuskie	370	400	429	9
KROSNO ODRZAŃSKIE	Odra	lubuskie	310	350	355	10
POŁĘCKO	Odra	lubuskie	310	350	366	12
BIAŁA GÓRA	Odra	lubuskie	360	470	402	-2
SŁUBICE	Odra	lubuskie	360	410	391	3
KOSTRZYN NAD ODRĄ	Odra	lubuskie	420	470	454	7
GOZDOWICE	Odra	zachodniopomorskie	440	500	484	6
BIELINEK	Odra	zachodniopomorskie	480	550	517	10
GRYFINO	Odra	zachodniopomorskie	570	600	585	-14
GRABÓWKA	Bierawka	opolskie	90	140	106	-13
KARŁOWICE	Stobrawa	opolskie	250	300	292	-7
DOMARADZ	Bogacica	opolskie	200	250	232	-7
KRZYWA GÓRA	Budkowiczanka	opolskie	170	240	212	-12
BORÓW	Ślęza	dolnośląskie	160	200	161	-11
ŚLĘZA	Ślęza	dolnośląskie	270	300	273	-5
NAMYSŁÓW	Widawa	opolskie	210	250	238	0
ZBYTOWA	Widawa	dolnośląskie	310	350	412	-2
KRZYŻANOWICE	Widawa	dolnośląskie	150	200	278	2
DUNINO	Kaczawa	dolnośląskie	130	200	131	-3
BUKOWNA	Czarna Woda	dolnośląskie	120	150	154	0
RZESZOTARY	Czarna Woda	dolnośląskie	200	230	226	-17
ODOLANÓW	Barycz	wielkopolskie	90	120	119	-8
ŁĄKI	Barycz	dolnośląskie	280	310	337	1
OSETNO	Barycz	dolnośląskie	260	330	376	6
ODOLANÓW	Kuroch	wielkopolskie	160	190	177	-11
BOGDAJ	Polska Woda	wielkopolskie	250	300	296	-5
KANCLERZOWICE	Sąsiedzica	dolnośląskie	230	260	319	-5
KORZEŃSKO	Orla	dolnośląskie	220	260	346	3
RYDZYNA	Polski Rów	wielkopolskie	200	240	213	2
SZPROTAWA	Bóbr	lubuskie	200	250	201	-12
STARY RADUSZEC	Bóbr	lubuskie	450	500	478	-3
SZPROTAWA	Szprotawa	lubuskie	230	270	280	-4
ŻAGAŃ	Czarna Wielka	lubuskie	130	150	163	-6

PRZEWOŹNIKI	Skroda	lubuskie	300	340	320	-18
PLEŚNO	Lubsza	lubuskie	160	200	218	-7
BOBRY	Warta	łódzkie	130	150	146	-3
DZIAŁOSZYN	Warta	łódzkie	530	570	534	-2
ŚREM	Warta	wielkopolskie	400	460	416	5
OBORNIKI	Warta	wielkopolskie	420	560	430	5
WRONKI	Warta	wielkopolskie	380	470	404	4
SKWIERZYNA	Warta	lubuskie	380	460	405	6
GORZÓW WIELKOPOLSKI	Warta	lubuskie	390	470	430	6
MSTÓW	Warta	śląskie	120	170	156	-6
SANTOK	Warta	lubuskie	420	490	453	3
PYZDRY	Warta	wielkopolskie	410	450	412	4
KOSTRZYN NAD ODRĄ	Warta	lubuskie	360	410	428	8
TRĄBCZYN	Czarna Struga	wielkopolskie	180	230	203	-5
NIECHMIRÓW	Oleśnica	łódzkie	170	220	190	-6
ŁASK	Grabia	łódzkie	160	180	177	0
GRABNO	Grabia	łódzkie	230	280	243	-1
DĄBIE	Ner	wielkopolskie	250	300	281	3
KOŚCIELEC	Kiełbaska Duża	wielkopolskie	240	270	255	3
MIRKÓW	Prosna	łódzkie	230	270	238	-13
BOGUSŁAW	Prosna	wielkopolskie	250	300	281	5
KRASZEWICE	Łużyca	wielkopolskie	240	260	260	-3
DĘBE	Swędnia	wielkopolskie	220	250	253	0
KOŚCIAN	Kanał Mosiński	wielkopolskie	180	210	222	2
BIAŁOŚLIWIE	Noteć	wielkopolskie	280	330	313	3
CZARNKÓW	Noteć	wielkopolskie	250	300	277	3
KRZYŻ	Noteć	wielkopolskie	360	400	366	3
NOWE DREZDENKO	Noteć	lubuskie	290	340	315	3
GOŚCIMIEC	Noteć	lubuskie	290	380	340	1
SANTOK	Noteć	lubuskie	250	330	283	3
WYRZYSK	Łobżonka	wielkopolskie	160	200	170	8
PTUSZA	Gwda	wielkopolskie	240	290	252	1
PIŁA	Gwda	wielkopolskie	190	220	231	-1
GOLENIÓW	Ina	zachodniopomorskie	270	320	299	3
CHARNOWO	Słupia	pomorskie	290	340	313	4

BARDY	Parsęta	zachodniopomorskie	360	400	384	0
SŁUPSK	Słupia	pomorskie	220	260	236	8
LĘBORK 2	Łeba	pomorskie	150	200	161	-7
WEJHEROWO	Reda	pomorskie	130	160	137	-8
MIEDUNISZKI	Węgorapa	warmińsko-mazurskie	400	450	428	-3
PROSNA	Guber	warmińsko-mazurskie	300	330	356	-2
TRZEBIEŻ	Zalew Szczeciński	zachodniopomorskie	540	560	546	-20

Nie zanotowano opadów o dużej wydajności.

4. Pogotowia i alarmy przeciwpowodziowe.

Na obszarze administrowanym przez **RZGW w Gdańsku** obowiązują pogotowia przeciwpowodziowe i przeciwsztormowe dla północnej części regionu.

Na obszarze administrowanym przez **RZGW w Lublinie** obowiązują:

alarmy przeciwpowodziowe:

- gm. Małkinia Górna,
- gm. Gmina Łochów,
- gm. Sadowne,

pogotowia przeciwpowodziowe:

- gm. Mokobody,
- gm. Korczew,
- gm. Brok.

Na obszarze administrowanym przez **RZGW w Poznaniu** obowiązują:

alarmy przeciwpowodziowe:

- pow. międzyrzecki,

Pogotowia przeciwpowodziowe:

- m. Gorzów Wlkp;
- gm. Chocz,
- gm. Czermin,
- gm. Dobrzyca,
- gm. Gizałki,
- gm. Gołuchów,
- m i gm. Pleszew.

Na obszarze administrowanym przez **RZGW w Warszawie** obowiązują:

alarmy przeciwpowodziowe:

- sołectwa: Młynarze, Słopsk,
- gm. Dąbrówka,
- gm. Radzymin,
- gm. Białostrzegi,

- gm. Promna.
- m i gm. Wyszogród,
- m i gm. Bodzanów
- m i gm. Gąbin
- gm. Mała Wieś,
- gm. Słupno,
- gm. Słubice,
- gm. Nowy Duninów,

pogotowia przeciwpowodziowe:

- sołectwa: Arciechów, Borki, Łosie, Nadma Polko, Nadma Stara, Nowe Załubice, Opole Ruda, Stare Załubice, Stary Dybów, Wiktoria, Wolica, Zawady, Zwierzyniec,
- m i gm. Sochocin,
- m. Wykowo,
- m. Rydzyno,
- m. Borowiczki Pieńki,
- m. Białostrzegi,
- m. Brzeźce i Budy Brankowskie,
- m. Osuchów, Przybyszew, Pacew, Góry, Falęcice, Wola, Biejkowska i Biejków,
- powiat lipski,
- m. Puławy,
- pow. puławski,
- pow. rycki,
- gm. Puławy,
- gm. Kazimierz Dolny,
- gm. Janowiec,
- m. Dęblin,
- gm. Stężyca,
- gm. Gmina Młodzieszyn,
- m. Płock,
- gm. Czosnów na terenie m. Aleksandrów i Brzozówka, wzdłuż kanału Łasica, na odcinku od granicy z m. Truskawka do granicy z gm. Leoncin.

Na obszarze administrowanym przez **RZGW we Wrocławiu** obowiązują:

alarmy przeciwpowodziowe:

- m. Wrocław (rz. Widawa),
- m. i gm. Bierutów,
- m. Żagań,
- gm. Sulechów,

pogotowia przeciwpowodziowe:

- gm. Wisznia Mała,
- gm. Żmigród,
- gm. Czernica,
- gm. Długotłęka.

5. Informacja o zagrożeniach.

Ze względu na spływ wody opadowej i roztopowej zachodzi ryzyko wystąpienia wahań i dalszych wzrostów stanu wody.

6. Wskazanie działań niezbędnych do podjęcia w ciągu najbliższej doby.

Wzmoczony monitoring sytuacji hydrometeorologicznej oraz na obiektach hydrotechnicznych. Współpraca ze służbami zarządzania kryzysowego.

7. Aktualna sytuacja hydrologiczna

Dorzecze Wisły

Stany wody w dorzeczu Wisły układają się w strefie wody wysokiej, lokalnie średniej. Stan średni obserwowano na Skawie, Białej Tarnowskiej, Wisłoce, Wisłoku oraz lokalnie na Małej Wiśle, Sole, Rabie, Dunajcu, Popradzie. Stan niski zanotowano lokalnie na Popradzie.

Dorzecze Odry

Stany wody w dorzeczu Odry układają się w strefie wody wysokiej, lokalnie średniej. Stan średni zanotowano lokalnie na Odrze, Nysie Kłodzkiej, Bystrzycy, Strzegomce, Bobrze, Warcie i Noteci.

Dorzecza rzek Przymorza, Pregoty i Niemna

Stany wody w dorzeczach rzek Przymorza, Pregoty i Niemna układają się w strefie wody wysokiej, tylko lokalnie w górnym biegu Łyny w strefie wody średniej.

Morze Bałtyckie, Zalew Szczeciński i Zalew Wiślany

Poziom wody na stacjach morskich układa się w strefie wody średniej, lokalnie wysokiej.

Obszar administrowany przez RZGW w Białymstoku

W ciągu ostatniej doby na obszarze administrowanym przez RZGW w Białymstoku odnotowano niewielkie opady atmosferyczne.

W zlewni Narwi i Biebrzy obserwowano nieznaczne wahania i lokalne spadki stanu wody związane z dalszym spływem wód roztopowych oraz pracą urządzeń hydrotechnicznych. Największe spadki odnotowano na SW Kulesze Chobotki rz. Nereś – 12 cm oraz SW Chraboły rz. Orłanka – 10 cm. Stany wód utrzymują się w strefie wody wysokiej, punktowo średniej.

W zlewniach Łyny i Węgorapy obserwowano stabilizację i spadki stanu wody związane ze spływem wód roztopowych oraz pracą urządzeń hydrotechnicznych. Stany wód utrzymują się w strefie wody wysokiej i średniej.

W zlewni Niemna obserwowano stabilizację i wahania stanu wody związana ze spływem wód roztopowych oraz pracą urządzeń hydrotechnicznych. Stany wód utrzymują się w strefie wody wysokiej, lokalnie średniej.

Na Wielkich Jeziorach Mazurskich stany wód utrzymują się w strefie wody wysokiej i średniej.

W zlewni Narwi i Biebrzy przewiduje się wahania i nieznaczne wzrosty związane ze spływem wód opadowo-roztopowych oraz pracą urządzeń hydrotechnicznych. Stany wód utrzymają się w strefie wody wysokiej i średniej. Obecne przekroczenia stanów alarmowych i stanów ostrzegawczych będą się utrzymywać.

W zlewniach Łyny i Węgorapy przewiduje się miejscami stabilizację i niewielkie wahania związane spływem wód opadowo-roztopowych oraz pracą urządzeń hydrotechnicznych. Stany wód utrzymają się w strefie wody wysokiej i średniej. Obecne przekroczenia stanów alarmowych i stanów ostrzegawczych będą się utrzymywać.

W zlewni Niemna przewiduje się stabilizację i wahania stanu wody związane ze spływem wód roztopowych. Stany wód utrzymają się w strefie wody średniej i wysokiej.

W ciągu najbliższej doby IMGW-PIB przewiduje w dzień zachmurzenie umiarkowane i duże. Początkowo miejscami silne zamglenia lub mgła ograniczająca widzialność do 500 m. Możliwe słabe opady deszczu. Temperatura maksymalna od 4°C do 7°C. Wiatr słaby, po południu miejscami umiarkowany, południowo-zachodni i południowy. W pierwszej połowie nocy zachmurzenie umiarkowane, później stopniowo wzrastające do dużego i całkowitego. Nad ranem słabe opady deszczu. Temperatura minimalna od -1°C do 1°C, miejscami na wschodzie regionu -3°C. Wiatr słaby i umiarkowany, porywisty, południowy i południowo-wschodni.

Obszar administrowany przez RZGW w Bydgoszczy

W ciągu minionej doby w Regionie Wodnym Noteci odnotowano opad atmosferyczny do 2 mm.

W zlewni rzeki Noteci stany wody układają się w strefie stanów niskich oraz średnich, lokalnie wysokich, miejscami ostrzegawczych oraz alarmowych.

Na Kanale Bydgoskim odnotowano spadek 8 cm na SW Czyżkówko i 6 cm na SW Prądy.

Na rzece Dolnej Skanalizowanej Noteci od m. Nakło nad Notecią do m. Ujście wystąpił wzrost 4 cm na SW Krostkowo i 3 cm na wodowskazie Białośliwie, strefa stanów średnich i wysokich, lokalnie ostrzegawczych.

Poniżej m. Ujście odnotowano wzrost 3 cm na wodowskazie Czarnków. Zdemontowano piętrzenia na 11 stopniach wodnych na odcinku od km 111+860 do km 176+200.

Na rzece Noteci swobodnie płynącej zarejestrowano wzrosty do 3 cm, strefa stanów ostrzegawczych.

Na rzece Górnej Skanalizowanej Noteci odnotowano wzrost do 4 cm na SW Pakość oraz spadki do 6 cm na SW Dębinek Pd i 4 cm na SW Łochowo i SW Lisi Ogon, strefa stanów niskich i średnich, lokalnie wysokich.

W ciągu minionej doby, **na dopływach**, stany rzek układały się w strefie wysokich, ostrzegawczych, alarmowych.

W zlewni rzeki Łobżonka odnotowano wzrost 8 cm, strefa stanów ostrzegawczych.

W zlewni rzeki Gwdy, na górnym odcinku zarejestrowano stabilizację z okresowym wahaniami do 14 cm, strefa stanów ostrzegawczych. Na dolnym odcinku spadek 1 cm z okresowym wahaniami do 9 cm, strefa stanów alarmowych.

W zlewni rzeki Drawy zarejestrowano wzrost 3 cm, strefa stanów wysokich.

W ciągu najbliższej doby dla dolnego odcinka Noteci i jego dopływów prognozowana jest stabilizacja oraz lokalne spadki. Na górnym odcinku Noteci prognozowana jest stabilizacja, a także lokalne wzrosty. Stany wody będą układać się w strefie stanów niskich oraz średnich, lokalnie wysokich i ostrzegawczych.

Na najbliższą dobę IMGW-PIB zachmurzenie umiarkowane i duże, postępujące od zachodu opady deszczu, temperatura w ciągu dnia wahać się będzie od 5°C do 9°C w całym regionie, temperatura minimalna w nocy lokalnie spadnie do 3°C, wiatr słaby i umiarkowany, południowy i południowo-zachodni.

Obszar administrowany przez RZGW w Gdańsku

W ciągu ostatniej doby na obszarze administrowanym przez RZGW w Gdańsku nie odnotowano opadu atmosferycznego powyżej 20 mm.

Na wodowskazach zlewni „Ujście Wisły” Na wodowskazach zlewni „Ujście Wisły” pozostających pod wpływem morza obserwuje się stany wysokie.

Na wodowskazach zlewni „Ujście Wisły” niepozostających pod wpływem morza: na Wiśle obserwuje się stany ostrzegawcze, powyżej Chełma wysokie, w związku z przejściem wezbrania na wodowskazie w Przegalinie stan alarmowy przekroczony został o 2cm; na wodowskazach pozostałych rzek zlewni występują stany ostrzegawcze, wysokie i średnie.

Na wodowskazach zlewni „Przymorze” pozostających pod wpływem morza obserwuje się stany średnie.

Na wodowskazach zlewni „Przymorze” niepozostających pod wpływem morza obserwuje się stany ostrzegawcze i wysokie.

Na wodowskazach zlewni „Zalew Wiślany” pozostających pod wpływem Zalewu obserwuje się stany średnie.

Na wodowskazach zlewni „Zalew Wiślany” niepozostających pod wpływem Zalewu obserwuje się stany wysokie, miejscami średnie.

Na wodowskazach zlewni „Wisła od Narwi do Drwęcy” w granicach Regionu Wodnego Dolnej Wisły obserwuje się jeden stan ostrzegawczy w Brodnicy oraz stany wysokie, miejscami średnie.

W ciągu najbliższej doby IMGW-PIB prognozuje zachmurzenie umiarkowane i duże. Po południu postępujące od zachodu opady deszczu. Temperatura maksymalna od 5°C do 7°C. Wiatr słaby, po południu okresami umiarkowany, południowy. W nocy zachmurzenie duże i całkowite. Okresami opady deszczu. Temperatura minimalna od 3°C do 5°C. Wiatr słaby, okresami umiarkowany, południowy i południowo-zachodni.

Obszar administrowany przez RZGW w Gliwicach

W ciągu ostatniej doby odnotowano nie odnotowano opadów powyżej 20 mm.

Stany wody w **Regionie Wodnym Małej Wisły** kształtują się w strefie stanów średnich i wysokich. Przekroczone są 4 stany ostrzegawcze.

Stany wody w **Regionie Wodnym Górnej Odry** kształtują się w strefie stanów punktowo niskich, średnich i wysokich. Przekroczone są 4 stany ostrzegawcze.

Na najbliższą dobę IMGW-PIB prognozuje w dzień zachmurzenie umiarkowane, okresami małe. Temperatura maksymalna od 7°C do 10°C, w rejonach podgórskich od 5°C do 7°C, wysoko w Beskidach od -2°C do 0°C. Wiatr słaby i umiarkowany, południowy i południowo-zachodni. Wysoko w górach wiatr słaby i umiarkowany, zachodni. W nocy zachmurzenie umiarkowane i duże, wzrastające od zachodu województwa do całkowitego. Nad ranem lokalnie możliwe słabe opady deszczu. Temperatura minimalna od 2°C do 5°C, w rejonach podgórskich od 0°C do 2°C, wysoko w Beskidach od -2°C do 0°C. Wiatr słaby i umiarkowany, południowy i południowo-zachodni. Wysoko w górach wiatr słaby i umiarkowany, zachodni.

Obszar administrowany przez RZGW w Krakowie

Według danych IMGW-PIB ubiegłej doby w regionie wodnym Górnej-Zachodniej Wisły wystąpiły niewielkie opady deszczu w Tatrach do 1,8 mm oraz w górnych częściach zlewni Skawy i Soły do 1 mm.

W ciągu minionej doby na rzekach i potokach w regionie notowano głównie spadki stanów wód, spadki w zakresie kilkudziesięciu cm notowano m.in. na Dunajcu (do 25 cm), Koprzywianie, Breniu, Czarnej Nidzie. Na Wiśle na całym administrowanym odcinku wystąpił spadek, maksymalnie do 26 cm w Czernichowie-Promie, Wisła znajduje się w strefie stanów wysokich. Nastąpił również spadek stanu wody ze strefy stanów ostrzegawczych na lewobrzeżnych dopływach Wisły, obecnie w tej strefie pozostają 3 profile wodowskazowe na Czarnej Staszowskiej, Czarnej Nidzie i Bobrzy. W strefie stanów alarmowych utrzymuje się Nida w Pińczowie, stan alarmowy przekroczony jest o 7 cm. Większość wodowskazów w regionie utrzymuje się w strefie stanów średnich, zwłaszcza w górnych częściach zlewni dopływów Wisły.

Na najbliższą dobę IMGW PIB nie prognozuje wystąpienia opadów deszczu.

Obszar administrowany przez RZGW w Lublinie

W ciągu ostatniej doby na obszarze administrowanym przez RZGW w Lublinie opad o sumie powyżej 20 mm nie został zaobserwowany.

W zlewni Bugu po Krzyczew obserwowano niewielkie wzrosty, a miejscami stabilizację poziomu wody w strefie stanów wysokich lokalnie średnich, przy przekroczonym stanie ostrzegawczym na Bugu w profilu Dorohusk,

Strzyżów, Włodawa, Kryłów, Frankopol, Krzyczew, oraz na Wieprzu w profilu Trawniki i Krasnystaw, na Huczwie w profilu Gozdów oraz przy przekroczonym stanie alarmowym na Krznie w Malowej Górze.

W zlewni Bugu poniżej profilu Krzyczew obserwowano stabilizację lokalnie spadek oraz wahania poziomu wody, spowodowane dalszym spływem wód opadowo-roztopowych w strefie wody wysokiej, przy przekroczonym stanie ostrzegawczym na Liwcu w profilu Zaliwie- Piegawki.

W zlewni Bugu po profil Krzyczew prognozuje się nieznaczny wzrost bądź wahania poziomu wody - w strefie stanów wysokich, przy przekroczonych stanach ostrzegawczych na Bugu w Strzyżowie, Dorohusku, Włodawie, Krzyczewie, Kryłowie i Frankopolu, na Wieprzu w Trawnikach i Krasnymstawie. Na jego dopływach prognozuje się niewielkie wzrosty w strefie stanów wysokich przy przekroczonym stanie ostrzegawczym na Huczwie w Gozdowie oraz przy przekroczonym stanie alarmowym na Krznie w Malowej Górze.

W zlewni Bugu poniżej profilu Krzyczew prognozuje się stabilizację i wahania poziomu wody, związane z dalszym spływem wód opadowo-roztopowych – w strefie wody wysokiej, przy przekroczonym stanie ostrzegawczym na Liwcu w profilu Zaliwie-Piegawki.

Na najbliższą dobę IMGW-PIB prognozuje w dzień zachmurzenie duże z większymi przejaśnieniami. Początkowo lokalnie słabe, przelotne opady deszczu. Temperatura maksymalna od 6°C do 8°C. Wiatr słaby, okresami umiarkowany, północno-zachodni i zachodni, okresami zmienny. W nocy zachmurzenie małe i umiarkowane, w drugiej jej połowie od zachodu stopniowo od zachodu stopniowo wzrastające do dużego. Lokalnie możliwe słabe przelotne opady deszczu. Miejscami mgły ograniczające widzialność do 500 m. Temperatura minimalna od -2°C do 0°C lokalnie do -4°C. Wiatr słaby, południowy i południowo-wschodni, okresami zmienny.

Obszar administrowany przez RZGW w Poznaniu

W ciągu minionej doby w regionie wodnym Warty odnotowano jedynie lokalnie niewielkie opady deszczu poniżej 1 mm.

W regionie wodnym Warty stany wody układają się głównie w strefie stanów wysokich, w górnej części zlewni Warty i Proсны ze spadkami na pozostałym obszarze dalsze wzrosty, lokalnie stabilizacja bądź wahania.

Na Warcie do zbiornika Poraj stany wody ze spadkiem do 15 cm w Lgocie Nadwarcie układają się w dolnej strefie wysokich. Poniżej do zbiornika Jeziorsko dalszy kilkucentymetrowy spadek stanów wody w strefie wysokich, lokalnie z przekroczeniem stanów ostrzegawczych. Na dopływach tego odcinka stany wody w strefie wysokich, miejscowo z przekroczeniem stanów ostrzegawczych: przeważnie spadki do 13 cm na Liswarcie (Niwki), lokalnie stabilne z kilkucentymetrowymi wahaniami. Na Warcie poniżej zbiornika Jeziorsko stany wody układają się w strefie wysokich, odcinkowo z przekroczeniem stanów ostrzegawczych i alarmowego w Kostrzynie n. Odrą, jedynie w Uniejowie w strefie stanów średnich: do wodowskazu Sławsk stabilnie, dalej na całej długości dalszy kilkucentymetrowy wzrost. Na dopływach tego odcinka przeważnie dalsze kilkucentymetrowe wzrosty stanów wody w strefie wysokich z przekroczeniem poziomów ostrzegawczych i alarmowych, lokalnie stabilizacja bądź kilkucentymetrowy spadek. W zlewni Proсны stany wody układają się w strefie stanów wysokich, z przekroczeniami stanów ostrzegawczych i alarmowych: na górnej Prośnie dalsze spadki do 14 cm w Gorzowie Śląskim, na środkowej i dolnej stabilizacja, na dopływach spadki do 10 cm na Ołoboku (Ołobok).

Na pośrednim stanowisku **Kanału Ślesińskiego** rzędna piętrzenia układa się powyżej MaxPP (wrota przeciwpowodziowe są zamknięte), na szczytowym stanowisku pomiędzy NPP a MaxPP.

W ciągu najbliższej doby na Warcie do zbiornika Poraj prognozowane są niewielkie spadki stanów wody w dolnej strefie stanów wysokich. Podobnie poniżej do zbiornika Jeziorsko spadki stanów wody w strefie wysokich, lokalnie z przekroczeniem stanów ostrzegawczych. Na dopływach tego odcinka stany wody w strefie stanów wysokich (miejscami powyżej ostrzegawczych): przeważnie niewielkie spadki, lokalnie możliwe wahania bądź stabilizacja. Poniżej zbiornika Jeziorsko na Warcie stany wody w strefie wysokich z przekroczeniem stanów ostrzegawczych, w Kostrzynie nad Odrą alarmowego: do Koła wzrost związany ze zwiększeniem odpływu ze zbiornika, do Pyzdr stabilne, dalej na całej długości dalszy kilkucentymetrowy wzrost. Na dopływach tego odcinka stany wody w strefie wysokich (lokalnie z przekroczeniem poziomów ostrzegawczych i alarmowych): przeważnie stabilizacja, lokalnie niewielkie spadki, wahania. W zlewni Proсны stany wody również w strefie wysokich z przekroczeniami stanów

ostrzegawczych i alarmowych: na górnej i środkowej Prośnie oraz dopływach spadek lub wahania, na dolnym odcinku stabilizacja.

W ciągu najbliższej doby IMGW-PIB prognozuje zachmurzenie małe i umiarkowane, od zachodu wzrastające do dużego. Początkowo bez opadów, w dalszej części doby postępujące od zachodu opady deszczu. Temperatura minimalna od 4°C, maksymalna do 9°C. Wiatr słaby i umiarkowany, południowy i południowo-zachodni.

Obszar administrowany przez RZGW w Rzeszowie

W ciągu ostatniej doby zaobserwowano śladowe opady w zlewniach Dolnego Sanu, San – ujście Tanwi, Środkowego Sanu, Górnego Wisłoka, Dolnego Wisłoka, Górnej Wisłoki, Dolnej Wisłoki oraz brak opadów na pozostałym obszarze administrowanym przez RZGW w Rzeszowie.

Na obszarze zlewni **Sanu i Wisłoka** stany wód układają się w strefie wody wysokiej oraz średniej. W profilu wodowskazowym Lesko, Radomyśl, Zapałów, Osuchy odnotowano przekroczenie stanu ostrzegawczego. W ciągu ostatniej doby na większości stacji wodowskazowych zaobserwowano spadek stanu wody. Największy wzrost stanu wody miał miejsce w przekroju Nisko na Sanie (23 cm), Radomyśl na Sanie (21 cm), Jarosław na Sanie (17 cm).

Na obszarze **zlewni Wisłoki i Łęgu** stany wód układają się w strefie wody średniej oraz lokalnie wysokiej. W ciągu ostatniej doby na wszystkich stacjach wodowskazowych zaobserwowano spadek stanu wody.

Na najbliższą dobę IMGW-PIB prognozuje w dzień zachmurzenie umiarkowane, wieczorem małe. Przed południem, na południowym wschodzie i wschodzie województwa możliwe słabe opady deszczu, w górach śniegu. Temperatura maksymalna od 5°C do 7°C. Wiatr słaby, północno-zachodni i zachodni, w drugiej części dnia skręcający na południowy. W nocy zachmurzenie małe, nad ranem wzrastające do umiarkowanego. Miejscami, zwłaszcza na wschodzie i południu województwa mgły marznące, ograniczające widzialność do 200 m. Temperatura minimalna od -2°C do 0°C. Wiatr słaby, południowo-wschodni i południowy, lokalnie zmienny.

Zjawiska lodowe:

San: w km 351+000 - 444+000 pokrywa lodowa 10%, 0-40 cm.

Obszar administrowany przez RZGW w Szczecinie

Stany wody na wodowskazach **Odry granicznej poniżej ujścia Warty** układają się w strefie stanów wysokich z tendencją wzrostową, stany wody przekroczyły granicę stanu ostrzegawczego.

W **ujściowym odcinku Odry i na Zalewie Szczecińskim** stany wody układają się w strefie stanów wysokich z tendencją spadkową. Stany wody przekroczyły granicę stanów ostrzegawczych w Gryfinie i Trzebieży.

Na **odcinku wybrzeża morskiego** stany wody wahają się w górnej strefie stanów średnich i strefie stanów wysokich.

Na rz. **Myśli** stany wody układają się w strefie stanów wysokich.

Na rz. **Inie** stany wody układają się w strefie stanów wysokich, w dolnym odcinku (Goleniów) przekraczając granicę stanu ostrzegawczego z nieznaczną tendencją wzrostową.

Stany **rzek Przymorza Zachodniego** układają się w strefie stanów wysokich.

Na rz. **Redze** stany wody układają się w strefie stanów wysokich.

Na rz. **Parsęcie** stany wody układają się w strefie stanów wysokich w Bardach przekraczając granicę stanu ostrzegawczego.

Na rz. **Radew** stany wody układają się w górnej strefie stanów wysokich z nieznaczną tendencją spadkową.

Na rz. **Grabowa** stany wody układają się w strefie stanów wysokich z nieznaczną tendencją wzrostową.

Na rz. **Wieprzy** stany wody układają w strefie stanów wysokich.

Obszar administrowany przez RZGW w Warszawie

W ciągu ostatniej doby na obszarze administrowanym przez RZGW w Warszawie opad dobowy o sumie powyżej 20 mm nie został odnotowany.

Obecnie stany wód na obszarze administrowanym przez RZGW w Warszawie układają się w strefie stanów wysokich, lokalnie średnich.

W ciągu najbliższej doby na **Wiśle** prognozuje się: od stacji Zawichost do stacji Warszawa-Bulwary niewielkie spadki stanu wody w strefie stanów wysokich; od stacji Modlin do stacji Kępa Polska niewielkie wzrosty stanu wody w strefie stanów wysokich; na stacji Włocławek wahania stanu wody w strefie stanów wysokich.

Na stacji Zawichost przekroczenie stanu ostrzegawczego będzie się utrzymywać.

Na stacji Puławy-Azoty stan wody w okolicy stanu ostrzegawczego, niewykluczone jego ponowne przekroczenie.

Na stacji Wyszogród przekroczenie stanu alarmowego będzie się utrzymywać.

Na stacji Kępa Polska przekroczenie stanu alarmowego będzie się utrzymywać.

Na dopływach Wisły od Zawichostu do Włocławka przewiduje się wahania stanu wody w strefie stanów wysokich, lokalnie średnich.

Na stacji Wąchock na Kamiennej wahania stanu wody powyżej stanu ostrzegawczego, którego przekroczenie powinno się utrzymywać.

Na stacji Kunów na Kamiennej wahania stanu wody nieco poniżej stanu ostrzegawczego, niewykluczone jego ponowne przekroczenie.

Na stacji Kazanów na Iłżance wahania stanu wody nieco powyżej stanu ostrzegawczego, którego przekroczenie powinno się utrzymywać.

Na stacji Przedbórz na Pilicy wahania stanu wody nieco poniżej stanu ostrzegawczego, niewykluczone jego przekroczenie.

Na stacji Sulejów-Kopalnia na Pilicy wahania stanu wody powyżej stanu ostrzegawczego, którego przekroczenie będzie się utrzymywać.

Na stacji Białobrzegi na Pilicy wahania stanu wody powyżej stanu alarmowego, którego przekroczenie będzie się utrzymywać.

Na stacji Januszewice na Czarnej (Włoszczowskiej) wahania stanu wody powyżej stanu ostrzegawczego, którego przekroczenie będzie się utrzymywać.

Na stacji Kłudzice na Luciąży wahania stanu wody powyżej stanu ostrzegawczego, którego przekroczenie będzie się utrzymywać.

Na stacji Odrzywół na Drzewicze wahania stanu wody nieco poniżej stanu ostrzegawczego, niewykluczone jego przekroczenie.

Na stacji Kwiatkówki na Bzurze wahania stanu wody nieco poniżej stanu ostrzegawczego, możliwe jego przekroczenie.

Na stacji Żuków na Bzurze stabilizacja stanu wody nieco powyżej stanu ostrzegawczego, którego przekroczenie powinno się utrzymywać.

Na stacji Bielawy na Mrodzie wahania stanu wody nieco poniżej stanu ostrzegawczego, niewykluczone jego przekroczenie.

Na stacji Krubice na Utracie wahania stanu wody nieco powyżej stanu ostrzegawczego, którego przekroczenie może się utrzymywać.

W ciągu najbliższej doby na **Narwi** prognozuje się wzrosty stanu wody w strefie stanów wysokich, lokalnie wahania w strefie stanów wysokich (stacja: Orzechowo). Na stacji Orzechowo wahania stanu wody powyżej stanu ostrzegawczego, którego przekroczenie będzie się utrzymywać. Na dopływach Narwi od Orzyca po ujście przewiduje się wahania stanu wody w strefie stanów wysokich. Na stacji Trzciniac na Wkrze wahania stanu wody powyżej stanu ostrzegawczego, którego przekroczenie będzie się utrzymywać. Na stacji Borkowo na Wkrze wahania stanu wody nieco poniżej stanu ostrzegawczego, możliwe jego przekroczenie. Na stacji Szreńsk na Mławce wahania stanu wody nieco powyżej stanu alarmowego, którego przekroczenie może się utrzymywać.

W ciągu najbliższej doby na **Bugu** od Liwca do ujścia prognozuje się stabilizację stanu wody w strefie stanów wysokich. Na stacji Popowo stabilizacja stanu wody nieco powyżej stanu alarmowego, którego przekroczenie powinno się utrzymywać. Na stacji Wyszków stabilizacja, ewentualnie niewielkie spadki stanu wody przy przekroczonym stanie ostrzegawczym, przekroczenie stanu ostrzegawczego będzie się utrzymywać.

W ciągu najbliższej doby IMGW-PIB prognozuje w trakcie dnia na krańcach północnych i na północnym zachodzie po południu opady deszczu. Na południowym wschodzie początkowo lokalnie słabe przelotne opady deszczu. Na krańcach północnych możliwe słabe opady deszczu, na zachodzie, w części środkowej i na północy – wieczorem. Temperatura maksymalna od około 5°C na krańcach północnych do 9°C na przeważającym obszarze. Nocą na krańcach zachodnich, na północnym zachodzie i na krańcach północnych okresami opady deszczu. Na zachodzie, północy, w części środkowej, wschodniej i na południu przemieszczające się z zachodu na wschód słabe opady deszczu. Na południowym zachodzie i na południowym wschodzie nad ranem możliwe słabe opady deszczu. Na krańcach północnych wiatr okresami porywisty. Temperatura minimalna od -2°C na południowym wschodzie do 6°C na krańcach zachodnich.

Zjawiska lodowe:

Brak.

Obszar administrowany przez RZGW we Wrocławiu

W minionej dobie odnotowany opad nie przekroczył 3 mm.

Stany wód na wodowskazach **środkowej Odry** (poniżej ujścia Nysy Kłodzkiej) układają się w strefie stanów wysokich na Odrze skanalizowanej oraz wysokich, ostrzegawczych (Ścinawa, Nowa Sól) i alarmowych (Głogów, Cigacice, Nietków, Połęczko) na odcinku swobodnie płynącym.

Stany wód na wodowskazach **dolnej Odry** (powyżej ujścia Warty) układają się w strefie stanów ostrzegawczych (Biała Góra, Słubice).

Stany wód na **pozostałych wodowskazach** wodowskazach układają się w strefie stanów średnich, głównie wysokich, ostrzegawczych i alarmowych. Stany alarmowe zostały przekroczone w 10 przekrojach wodowskazowych w zlewniach: Baryczy, Widawy, Bobru, Kaczawy i Nysy Łużyckiej. Stany ostrzegawcze zostały przekroczone w 13 przekrojach wodowskazowych w zlewniach: Baryczy, Bobru, Ślęzy, Kaczawy, Widawy i Nysy Łużyckiej.

Obecnie obserwuje się spływ wód opadowych i roztopowych w dolne odcinki rzek i związane z tym wzrosty stanów wody do strefy stanów wysokich, ostrzegawczych i alarmowych. W górnych odcinkach rzek dominuje tendencja spadkowa stanów wód. W związku z powolnym spływem wód w zlewniach nizinnych na wodowskazach w dalszym ciągu utrzymują się przekroczenia stanów ostrzegawczych i alarmowych.

Zjawiska lodowe:

Brak.

8. Informacja o zbiornikach.

		Zbiorniki retencyjne - ogółem								
		Sytuacja na dzień 14.02.2024 r. na godz. 6 ⁰⁰ (UTC)								
		Zbiorniki rzeka	Odptyw średni [m ³ /s]	Dopływ średni [m ³ /s]	Poj. aktual. [mln m ³]	* Poj. norm. [mln m ³]	* Poj. Przy Max PP [mln m ³]	*Rezerwa pow. wymagana [mln m ³]	Aktualna rez. pow. [mln m ³]	Rezerwa do wykorzyst. %
1	2	3	4	5	6	7	8	9		
							6-5	6-4	8/7*100	
RZGW w Białymstoku	1	Zb. Siemianówka (Narew)	6,31	21,37	59,00	64,80	79,10	14,30	20,10	141

RZGW w Bydgoszczy	2	Jez. Gopło (Noteć)	1,36	2,14	12,96	-	21,66	7,70	8,70	113
	3	Zb. Pakość (Mała Noteć)	0,39	1,98	10,55	36,30	42,58	6,30	32,04	508
RZGW w Gliwicach	4	Zb. Goczałkowice **** (Wiśła)	11,20	11,54	97,37	118,07	161,25	43,18	63,88	148
	5	Zb. Wiśła-Czarne (Wiśła)	1,55	1,51	1,69	2,36	4,04	1,68	2,35	140
	6	Zb. Łąka (Pszczynka)	5,06	4,02	7,60	8,01	11,15	3,14	3,55	113
	7	Zb. Kuźnica Wareżyńska (Przemsza)	2,36	3,06	40,70	39,17	46,28	7,11	5,58	78
	8	Zb. Przeczyce (Przemsza)	14,20	8,30	11,31	17,37	20,29	2,92	8,98	308
	9	Zb. Kozłowa Góra (Brynica)	2,50	2,50	11,06	12,39	15,18	2,79	4,12	148
	10	Zb. Pogoria III (Pogoria)			11,99	11,41	12,03	0,62	0,04	6
	11	Zb. Dzierżno Duże (Kłodnica)	8,00	4,65	61,97	60,14	63,02			
	12	Zb. Pławniowice (Toszecki Potok)			26,72	26,74	29,15	2,41	2,43	101
	13	Zb. Dzierżno Małe (Drama)	3,00	1,89	8,57	9,50	12,30			
	14	Zb. Turawa (Mała Panew)	35,00	28,96	60,39	80,04	92,61	12,57	32,22	256
15	Zb. Rybnicki ** (Ruda)	6,69	5,63	20,53	22,10	23,48	1,38	2,95	214	
RZGW w Krakowie	16	Zb. Czaniec (Soła)	66,80	64,40	0,70	1,30	1,30	0,00	0,00	
	17	Zb. Porąbka (Soła)	64,40	59,80	18,80	22,00	26,50	4,50	7,80	173
	18	Zb. Tresna (Soła) *	59,80	34,80	64,00	62,10	92,70	30,60	28,70	94
	19	Zb. Świnna Poręba (Skawa)	14,70	17,80	118,30	100,70	160,80	60,10	42,60	71
	20	Zb. Dobczyce (Raba) *	20,00	13,30	110,30	109,70	137,70	28,00	27,40	98
	21	Zb. Chańcza (Czarna)	9,50	8,10	12,50	14,20	23,80	9,60	11,30	118
	22	Zb. Czchów (Dunajec)	190,00	190,00	5,80	7,50	7,50	0,00	2,10	
	23	Zb. Rożnów (Dunajec) *	180,00	144,00	123,20	155,80	155,80	0,00	25,40	
	24	Zb. Czorsztyn (Dunajec)	50,30	44,10	175,80	176,50	238,60	62,10	62,80	101
	25	Zb. Zesławice (Dłubnia)			0,42	0,42	0,73	0,31	0,31	
RZGW w Lublinie	26	Zb. Nielisz (Wieprz)	12,65	13,44	16,62	20,61	28,47	7,86	11,85	151
RZGW w Poznaniu	27	Zb. Jeziorsko (Warta)	74,00	127,44	87,31	142,80	202,04	59,20	114,73	194
	28	Zb. Poraj (Warta)	8,70	6,48	13,94	12,54	20,34	7,80	6,40	82

RZGW w Rzeszowie	29	Zb. Klimkówka (Ropa)	6,00	6,00	33,88	34,54	41,95	8,00	8,07	101
	30	Zb. Besko (Wisłok)	12,40	10,30	8,18	8,41	13,21	4,80	5,03	105
	31	Zb. Solina ** (San)	150,00	82,90	456,75	472,00	472,04	0,00	15,29	-
RZGW w Warszawie	32	Zb. Brody Iłżeckie (Kamienna)	20,32	18,67	5,42	6,72	7,59	0,88	2,17	248
	33	Zb. Wióry (Świślina)	5,67	6,11	24,09	15,73	34,66	18,93	10,57	56
	34	Zb. Sulejów (Pilica)	72,80	78,70	75,11	75,11	84,33	9,22	9,22	100
	35	Zb. Cieszanowice (Luciąża)	1,18	0,22	7,08	7,34	9,10	1,76	2,02	115
	36	Zb. Miedzna (Wąglanka)	1,40	2,43	3,27	3,40	3,80	0,40	0,53	132
	37	Zb. Domaniów (Radomka)	9,68	8,37	10,44	9,90	14,37	4,47	3,93	88
	38	Zb. Włocławek***** (Wisła)	2567,00	2729,00	363,22	369,880	453,590			rzędna wody górnej: 57,20 m n.p.m.
39	Zb. Dębe***** (Narew)	771,00	811,00	89,63	89,960	95,980			rzędna wody górnej: 79,01 m n.p.m.	
RZGW we Wrocławiu	40	Topola (Nysa Kłodzka)	58,62	58,20	17,06	16,50	21,70	5,20	4,60	89
	41	Kozielno (Nysa Kłodzka)	57,81	58,62	13,27	12,90	16,30	3,40	3,00	90
	42	Otmuchów (Nysa Kłodzka)	70,0	58,97	59,81	58,40	129,20	70,80	69,40	98
	43	Nysa (Nysa Kłodzka)	80,0	89,54	63,69	65,70	121,70	56,00	58,00	104
	44	Mietków (Bystrzyca)	7,00	7,95	58,41	63,00	77,20	14,20	18,80	132
	45	Dobromierz (Strzegomka)	1,42	1,20	9,02	10,00	11,40	1,40	2,30	173
	46	Słup (Nysa Szalona)	2,56	4,94	29,72	31,00	38,10	7,10	8,30	118
	47	Bukówka (Bóbr)	4,50	3,45	8,31	12,80	16,70	3,90	8,40	215
	48	Sosnówka (Czerwonka)	0,18	0,18	10,84	10,90	14,80	3,90	4,00	102
	49	Pilchowice ** (Bóbr)	39,10	38,10	31,81	33,00	50,00	17,00	18,20	107
	50	Złotniki ** (Kwisa)	15,30	12,40	9,70	10,50	12,10	1,60	2,40	150
	51	Leśna ** (Kwisa)	18,50	17,10	8,01	8,00	16,80	8,80	8,80	100
52	Lubachów ** (Bystrzyca)	6,00	5,30	5,56	5,80	6,80	1,00	1,30	129	

* wartości stałe

** Zbiorniki energetyczne

**** Ujęcie wody pitnej

*****zbiornik przepływowy

" rzędne piętrzenia zbiornika Włocławek (m n.p.m.): Min PP: 56,5, NPP: 57,3 MaxPP: 57,3

" rzędne piętrzenia zbiornika Dębe (m n.p.m.): Min PP: 78,52, NPP: 79,02 MaxPP: 79,22

Obszar administrowany przez RZGW w Białymstoku

Zbiornik Siemianówka pracuje zgodnie z obowiązującymi instrukcjami. Aktualna pojemność powodziowa wynosi 20,10 mln m³. Zbiornik dysponuje rezerwą powodziową na poziomie 141%.

Obszar administrowany przez RZGW w Bydgoszczy

Na zbiorniku Pakość rzędna piętrzenia wynosi 76,54 m n.p.m. (104 cm > Min PP), odpływ ze zbiornika 0,4 m³/s, na zbiorniku Gopło rzędna piętrzenia wynosi 76,96 m n.p.m. (28 cm > NPP), odpływ średni wynosi 1,4 m³/s.

Obszar administrowany przez RZGW w Gdańsku

W Regionie Wodnym Dolnej Wisły brak dużych, sztucznych zbiorników wodnych o istotnym znaczeniu przeciwpowodziowym objętych systemem monitorowania w ramach osłony przeciwpowodziowej kraju. Informacje o zbiorniku we Włocławku, który ma znaczenie dla osłony regionu, podaje RZGW w Warszawie.

Obszar administrowany przez RZGW w Gliwicach

Zgodnie zaleceniami OTKZ zbiorniki: Dzierżno Duże, Wisła Czarne posiadają obniżony poziom piętrzenia.

Zbiornik Pogoria III, rzeka Pogoria: posiada 6% rezerwy powodziowej.

Zbiornik Kuźnica Warężyńska, rzeka Przemsza: posiada 78% rezerwy powodziowej.

Na pozostałych zbiornikach będących w administracji RZGW w Gliwicach rezerwa powodziowa jest w pełni zachowana.

Sytuacja w dorzeczu Górnej Odry po stronie czeskiej:

Zbiornik VD Kružberk, rzeka Moravice posiada 55,55% rezerwy powodziowej.

Zbiornik VD Morávka, rzeka Morávka posiada 68,12% rezerwy powodziowej.

Zbiornik VD Olešná, rzeka Olešná posiada 98,2% rezerwy powodziowej.

Zbiornik VD Slezská Harta, rzeka Moravice, posiada 55,76% rezerwy powodziowej.

Zbiornik VD Šance, rzeka Ostravice posiada 95,63% rezerwy powodziowej.

Zbiornik VD Těrlicko, rzeka Stonávka, posiada 90,9% rezerwy powodziowej.

Pozostałe zbiorniki pracują w zakresie pojemności użytkowych i posiadają pełne rezerwy powodziowe (100%).

Źródło informacji - portal Povodi Odry, stan na 14.02.2024 r., godz. 07:40 CET.

Obszar administrowany przez RZGW w Krakowie

Sytuacja na zbiornikach jest stabilna i na bieżąco monitorowana. Zbiorniki posiadają rezerwy powodziowe większe niż wymagane w instrukcjach gospodarowania wodą, z wyjątkiem zbiorników: Tresna, który dysponuje obecnie rezerwą w wielkości 94%, ZW Dobczyce, który dysponuje rezerwą 98%. Na ZW Świnna Poręba zwierciadło wody układa się 7 cm powyżej przyjętego w okresie zimowym poziomu 307,50 cm. Aktualnie trwa odtwarzanie pojemności powodziowej zbiornika. W celu odtworzenia rezerw na zbiornikach ze zbiornika Tresna utrzymywany jest odpływ 55,00 m³/s, ze zbiornika Dobczyce 20 m³/s, a ze Świnnej Poręby odpływ wynosi 15 m³/s. Ze ZW Chańcza utrzymywany jest odpływ 9,5 m³/s. Obserwuje się malejące dopływy do powyższych zbiorników.

Obszar administrowany przez RZGW w Lublinie

Zbiornik Nielisz dysponuje rezerwą powodziową 151%. Aktualna pojemność powodziowa wynosi 11,85 mln m³. Dopływ śr. do zbiornika przeciwpowodziowego Nielisz wynosi 13,44 m³/s. Odpływ śr. ze zbiornika przeciwpowodziowego Nielisz wynosi 12,65 m³/s.

Obszar administrowany przez RZGW w Poznaniu

Zbiorniki Jeziorsko posiada pełną rezerwę powodziową, zbiornik Poraj posiada 82% rezerwy powodziowej.

Na zbiorniku Jeziorsko rzędna piętrzenia wynosi 118,43 m n.p.m. (od wczoraj +15 cm, 157 cm poniżej NPP), średni dopływ do zbiornika wynosi 127,44 m³/s przy odpływie średnim z ostatniej doby 74,00 m³/s. Zbiornik dysponuje rezerwą 114,7 mln m³, z możliwością powiększenia o dalsze 20,5 mln m³ pojemności forsowanej. Na zbiorniku Poraj rzędna piętrzenia wynosi 275,88 m n.p.m. (od wczoraj -5 cm, 38 cm powyżej NPP), średni dopływ do zbiornika wynosi 6,48 m³/s przy odpływie średnim z ostatniej doby 8,70 m³/s. Zbiornik dysponuje rezerwą 6,4 mln m³, z możliwością powiększenia o dalsze 4,1 mln m³ pojemności forsowanej.

Obszar administrowany przez RZGW w Rzeszowie

Wszystkie zbiorniki posiadają pełną rezerwę powodziową.

Na zbiorniku Klimkówka rzędna piętrzenia wynosi 395,91 m n.p.m., średni dopływ do zbiornika wynosi 6,00 m³/s przy odpływie średnim z ostatniej doby 6,00 m³/s. Zbiornik dysponuje rezerwą 8,1 mln m³. Na zbiorniku Besko rzędna piętrzenia wynosi 331,97 m n.p.m., średni dopływ do zbiornika wynosi 10,3 m³/s przy odpływie średnim z ostatniej doby 12,4 m³/s. Zbiornik dysponuje rezerwą 5,0 mln m³. Na zbiorniku Solina rzędna piętrzenia wynosi 418,70 m n.p.m., dopływ do zbiornika wynosi 82,9 m³/s przy odpływie średnim z ostatniej doby 150,0 m³/s. Zbiornik dysponuje rezerwą 15,3 mln m³.

Obszar administrowany przez RZGW w Warszawie

Zbiornik wodny Wióry na Świślinie posiada 56% rezerwy powodziowej, zbiornik Domaniów na Radomce – 88%. Pozostałe zbiorniki mają rezerwy powodziowe większe od wymaganych.

Na Zbiorniku Włocławek dopływ średni dobowy na godz. 6:00 UTC wynosił około 2730 m³/s, natomiast odpływ około 2565 m³/s. Rzędna wody dolnej śluzy: 46,38 m n.p.m.

Na Zbiorniku Dębe dopływ średni dobowy na godz. 6:00 UTC wynosił około 810 m³/s, natomiast odpływ około 770 m³/s.

Na Zbiorniku Wodnym Sulejów rzędna wody górnej na godz. 6:00 UTC wynosiła 166,60 m n.p.m.

Na Zbiorniku Wodnym Włocławek, ze względu na aktualną sytuację hydrologiczną, wstrzymania przepływu nie są realizowane od dnia 22.11.2023 r. do odwołania, niemniej ze względu na technologię robót prowadzonych w ramach remontu progu podpiętrzającego stanowisko dolne, przepływ przez stopień ulega czasowym ograniczeniom.

Obszar administrowany przez RZGW we Wrocławiu

Zbiorniki posiadają wolne pojemności powodziowe i dodatkowe z wyjątkiem zbiorników: Topola (89%), Kozielno (90%) i Otmuchów (98%), które zgromadziły nadmiar dopływającej wody i piętrzą nieznacznie w zakresie pojemności powodziowej. Dopływy do zbiorników kształtują się w strefie stanów średnich i gromadzą nadmiar dopływającej wody. Urządzenia upustowe są drożne, urządzenia manewrowe są sprawne. Suche zbiorniki przeciwpowodziowe nie piętrzą wody. Poldery przeciwpowodziowe nie piętrzą wody. Wszystkie zbiorniki pracują zgodnie z instrukcjami gospodarowania wodą.

9. Informacja o żeglowności rzek i stanie urządzeń hydrotechnicznych.

RZGW w Białymstoku

Wydano [Komunikat Nawigacyjny nr 24/2023r.](#) informujący o zakończeniu redukcji oznakowania nawigacyjnego na sezon zimowy oraz zamknięciu dróg wodnych z dniem 29 listopada br. w związku z pojawieniem się zjawisk lodowych.

Wydano [Komunikat Nawigacyjny nr 23/2023r.](#) informujący o **zmianach godzin pracy śluz oraz redukcji oznakowania nawigacyjnego.**

Wydano [Komunikat Nawigacyjny nr 22/2023r.](#) informujący o **drożności drogi wodnej Narew** na całej szerokości w km 150+457, gdzie znajduje się jaz bukłakowy Elektrowni Energa S.A.

Wydano Komunikat Nawigacyjny nr 21/2023r. **dot. zmian godzin pracy śluz na drodze wodnej Kanału Augustowskiego-** szczegóły w [komunikacie nawigacyjnym 21/2023.](#)

Wydano [Komunikat Nawigacyjny nr 19/2023 r.](#) dot. występujących utrudnień na Kanale Łuczański:

- Zgodnie z wydanym [Komunikatem Nawigacyjnym nr 2/2023](#) na Kanale Łuczańskim prowadzone są prace remontowe;
- Zgodnie z wydanym [Komunikatem Nawigacyjnym nr 14/2023](#) awaria mostu obrotowego na Kanale Łuczańskim skutkuje brakiem możliwości przejścia również przez jednostki upoważnione;
- Z dniem 16 sierpnia 2023 r. na Kanale Łuczańskim rozpoczynają się prace budowlane w obrębie mostu kolejowego (km 62+000 szlaku głównego Pisz – Węgorzewo) zaplanowane do 30.04.2024

W związku z powyższym Kanał Łuczański pozostaje do odwołania zamknięty dla ruchu jednostek pływających. O wszelkich zmianach użytkownicy dróg wodnych Systemu Wielkich Jezior Mazurskich będą informowani w kolejnych komunikatach nawigacyjnych.

Wydano [Komunikat Nawigacyjny nr 18/2023r.](#) dotyczący utrudnień i zmian związanych z oznakowaniem żeglugowym i godzinami pracy śluzy:

- odcinek Kanału Augustowskiego od śluzy Sosnowek do śluzy Kudrynki jest porośnięty roślinnością wodną co może być utrudnieniem dla żeglugi w tym łodzi motorowodnych.
- na śluzie Mikaszówka śluzowania odbywają się wyłącznie w następujących godzinach tj.: 9.00; 10.00; 11.00; 12.00; 13.00; 14.00; 15.00; 16.00; 17.00; 18.00 i 18.30 lub jeżeli zbierze się minimum 10 jednostek pływających.
- na jeziorze Studzieniczne wprowadza się nakaz nieprzekraczania prędkości 12 km/h (wartość podana na znaku B.6) - zmiana zapisu z [Komunikatu Nawigacyjnego nr 3/2023](#) r. z dnia 26.04.2023
- w zakresie pozostałych utrudnień żeglugowych na Kanale Augustowskim pozostają w mocy Komunikaty Nawigacyjne: nr 3/2023 r. z dnia 26.04.2023 r. oraz nr 15/2023 r. z dnia 28.06.2023 r.

Aktualna głębokość tranzytowa na szlaku żeglugowym rzeki Narew wynosi 30 cm - szczegółowe informacje dotyczące występowania wypłyceń zawarto w [Komunikacie Nawigacyjnym nr 16/2023.](#)

Utrudnienia na **Kanale Augustowskim** na odcinku **od śluzy Kudrynki do śluzy Kurzyniec** - szczegółowe informacje zawarto w [Komunikacie Nawigacyjnym nr 15/2023.](#)

Z dniem 27 czerwca 2023 r. do odwołania most obrotowy **na Kanale Łuczańskim jest zamknięty** dla ruchu wodnego do odwołania. Szczegółowe informacje zawarto w [Komunikacie Nawigacyjnym nr 14/2023.](#)

Z dniem **13 czerwca 2023 r.** została **zamknięta droga wodna rz. Narew w km 150+457** - szczegółowe informacje zawarto w [Komunikacie Nawigacyjnym nr. 11/2023r.](#)

Z dniem 06 czerwca 2023 r. zostanie **zamknięta jedna sekcja jazu piętrzącego bukłakowego Elektrowni ENERGA Ostrołęka S.A. w km 150 + 457 rzeki Narew** - szczegółowe informacje zawarto w [Komunikacie Nawigacyjnym nr. 10/2023r.](#)

Utrudnienia na drodze wodnej rzeki **Pisy od jeziora Roś (km 80+000) do ujścia do Narwi (km 0+000)** z uwagi na niski stan wód- szczegółowe informacje zawarto w [Komunikacie Nawigacyjnym nr. 9/2023r.](#)

Z dniem 1 maja 2023 r. otwiera się dla żeglugi drogę w wodną rzeki **Pisy od jeziora Roś (km 80+000) do ujścia Pisy do Narwi (km 0+000)** – szczegółowe informacje zawarto w [Komunikacie Nawigacyjnym nr. 4/2023r.](#)

Z dniem 28 kwietnia 2023 r. otwiera się dla żeglugi drogę wodną **Kanał Augustowski** – szczegółowe informacje zawarto w [Komunikacie Nawigacyjnym nr. 3/2023r.](#)

Z dniem 28 kwietnia 2023 r. otwiera się dla żeglugi drogi wodne **Systemu Wielkich Jezior Mazurskich** – szczegółowe informacje zawarto w [Komunikacie Nawigacyjnym nr. 2/2023r.](#)

Z dniem 21 kwietnia 2023 r. otwiera się dla żeglugi drogę wodną rzeki Narew – szczegółowe informacje zawarto w [Komunikacie Nawigacyjnym nr. 1/2023r.](#)

Komunikaty nawigacyjne dostępne są pod adresem: <http://bialystok.wody.gov.pl/komunikaty-nawigacyjne>.

RZGW w Bydgoszczy

W związku z utrzymującą się sytuacją hydrometeorologiczną oraz występowaniem zjawisk lodowych, od 10 stycznia 2024 r. zamyka się dla żeglugi odcinek śródlądowej drogi wodnej na połączeniu wodnym Wisła - Odra:

- rzeka Noteć dolna w km od 176+200 do 226+100.

W celu uzyskania szczegółowych informacji o warunkach żeglugowych należy kontaktować się od poniedziałku do piątku w godz. 7:00 –15:00 z RZGW w Bydgoszczy (tel. +48 532 033 484) lub zapoznać się z wiadomościami publikowanymi na stronie internetowej: bydgoszcz.wody.gov.pl w zakładce Komunikaty Nawigacyjne. Szczegóły w [Komunikacie Nawigacyjnym nr 2/2024 z 10.01.2024 r.](#)

W związku z prognozowaną sytuacją hydrometeorologiczną oraz wysokim prawdopodobieństwem wystąpienia zjawisk lodowych, **od 5 stycznia 2024 r. zamyka się dla żeglugi odcinki śródlądowych dróg wodnych na połączeniu wodnym Wisła – Odra:**

- **Kanał Bydgoski w km od 14+800 do 38+900,**
- **rzeka Noteć dolna w km od 38+900 do 42+700.**

W związku z powyższym, poniższe śluzy żeglugowe zostają wyłączone z eksploatacji:

Nazwa obiektu	Droga wodna	Kilometraż obiektu
Śluza nr 3 Okole	Kanał Bydgoski	14+800
Śluza nr 4 Czyżkówko	Kanał Bydgoski	15+970
Śluza nr 5 Prądy	Kanał Bydgoski	20+000
Śluza nr 6 Osowa Góra	Kanał Bydgoski	20+970
Śluza nr 7 Józefinki	Kanał Bydgoski	37+200
Śluza nr 8 Nakło Wschód (Komunikat Nawigacyjny nr 17/2022 z 13 grudnia 2022 r.)	Kanał Bydgoski	38+900

Szczegóły w [Komunikacie Nawigacyjnym nr 1/2024 z 05.01.2024 r.](#)

W związku z prognozowaną sytuacją hydrometeorologiczną oraz wysokim prawdopodobieństwem wystąpienia zjawisk lodowych, a także z koniecznością zabezpieczenia obiektów hydrotechnicznych – piętrzących poprzez demontaż jazów, **zamyka się dla żeglugi drogę wodną rzeki Noteci dolnej** zgodnie z poniższym harmonogramem:

- od 20 grudnia 2023 r. na odcinku rzeki Noteci Dolnej w km 42+700 – 148+840
- od 27 grudnia 2023 r. na odcinku rzeki Noteci Dolnej w km 148+840 – 176+200

W związku z powyższym, poniższe śluzy żeglugowe zostają wyłączone z eksploatacji:

Nazwa obiektu	Droga wodna	Kilometraż obiektu
Od dnia 20 grudnia 2023		
śluga nr 9 NAKŁO ZACHÓD	rzeka Noteć Dolna	42+700
śluga nr 10 GROMADNO	rzeka Noteć Dolna	53+400
śluga nr 11 KROSTKOWO	rzeka Noteć Dolna	68+200
śluga nr 12 NOWE	rzeka Noteć Dolna	111+860
śluga nr 13 WALKOWICE	rzeka Noteć Dolna	117+730
śluga nr 14 ROMANOWO	rzeka Noteć Dolna	122+600
śluga nr 15 LIPICA	rzeka Noteć Dolna	128+330
śluga nr 16 PIANÓWKA	rzeka Noteć Dolna	136+210
śluga nr 17 MIKOŁAJEWO	rzeka Noteć Dolna	143+140
śluga nr 18 ROSKO	rzeka Noteć Dolna	148+840
Od dnia 27 grudnia 2023		
śluga nr 19 WRZESZCZYNA	rzeka Noteć Dolna	155+530
śluga nr 20 WIELEŃ	rzeka Noteć Dolna	161+500
śluga nr 21 DRAWSKO	rzeka Noteć Dolna	170+970
śluga nr 22 KRZYŻ	rzeka Noteć Dolna	176+200

Komunikat nawigacyjny nr 18.2/2023 traci ważność. Szczegóły w [Komunikacie Nawigacyjnym 21/2023 z 19.12.2023 r.](#)

Z uwagi na utrzymującą się niską temperaturę powietrza oraz wystąpienie zjawisk lodowych na ciekach, **od 29 listopada 2023 r. zamyka się dla żeglugi odcinki śródlądowych dróg wodnych** na połączeniu wodnym Warta – Kanał Bydgoski: **rzeka Noteć górna** w km drogi wodnej od 080+940 do 121+600, **Kanał Ślesiński** w km drogi wodnej od 121+600 – 146+600. [Komunikat nawigacyjny nr 20/2023 z 29.11.2023 r.](#)

Z uwagi na utrzymującą się niską temperaturę powietrza oraz wystąpienie zjawisk lodowych na ciekach, **od 27 listopada 2023 r. zamyka się dla żeglugi odcinki śródlądowych dróg wodnych** na połączeniu wodnym Warta – Kanał Bydgoski:

- **Kanał Ślesiński** w km drogi wodnej od 026+460 do 032+000,
- **Jezioro Gopło** w km drogi wodnej od 032+000 do 059+500, • **rzeka Noteć górna** w km drogi wodnej od 059+500 do 080+940.

Od 27 listopada 2023 r. będzie wykonany demontaż oznakowania pływającego na powyższych odcinkach śródlądowych dróg wodnych. [Komunikat nawigacyjny nr 19/2023 z 22.11.2023 r.](#)

[Komunikat nawigacyjny nr 17/2023 z 27.10.2023 r.](#) Awaria mechanizmu klap na śluzie nr 4 Czyżkówko.

Od 28 października 2023 r. zostaje wyłączona z eksploatacji Śluza nr 4 Czyżkówko położona w km 15+970 na Kanale Bydgoskim, na połączeniu wodnym Wisła - Odra, w związku z koniecznością przeprowadzenia prac remontowych mechanizmów otwierania i zamykania kłapy górnej na ww. obiekcie.

Z dniem **17 kwietnia 2023 r.** otwiera się dla żeglugi administrowane śródlądowe drogi wodne na połączeniu wodnym Wisła – Odra oraz na połączeniu wodnym rzeka Warta – Kanał Bydgoski, **na odcinkach wskazanych poniżej:**

- I. na połączeniu wodnym Wisła – Odra
 - **Kanał Bydgoski** w km drogi wodnej od 014+800 do 038+900
 - **Noteć dolna** w km drogi wodnej od 038+900 do 176+200
- II. na połączeniu wodnym Warta – Kanał Bydgoski
 - **Kanał Ślesiński** w km drogi wodnej od 026+460 do 032+000
 - **Jezioro Gopło** w km drogi wodnej od 032+000 do 059+500
 - **Noteć górna** w km drogi wodnej od 059+500 do 121+600
 - **Kanał Górnonotecki** w km drogi wodnej od 121+600 do 146+600

Szczegóły oraz informacje dotyczące czasu śluzowań dostępne są w [komunikacie nawigacyjnym nr 2/2023](#).

O przywróceniu śluzy do pełnej eksploatacji powiadomimy osobnym Komunikatem Nawigacyjnym.

Komunikaty nawigacyjne dostępne są pod adresem: <http://bydgoszcz.wody.gov.pl/komunikaty-nawigacyjne>.

RZGW w Gdańsku

W związku z prognozowanymi wysokimi poziomami wody na Wiśle oraz występowaniem niskich temperatur, w dniu **09.01.2024** zostaną zamknięte wrota przeciwpowodziowe na **Śluzie Gdańska Głowa. Śluza Przegalina Południowa** będzie pracowała w zależności od warunków hydrologicznych. Informacje szczegółowe znajdują się w Komunikacie Nawigacyjnym nr 1/2024.

W związku ze znacznym ochłodzeniem i spodziewanym występowaniem zjawisk lodowych na rzekach Regionu Wodnego Dolnej Wisły zdjęto pływające oznakowanie nawigacyjne na wszystkich drogach wodnych na okres zimy. Od dnia 15.12.2023 r. do odwołania, zamyka się dla żeglugi śródlądowe drogi wodne. Informacje szczegółowe znajdują się w komunikatach nawigacyjnych nr 72/2023, 73/2023, 74/2023 i 76/2023 na stronie internetowej: <https://gdansk.wody.gov.pl/komunikaty-nawigacyjne>.

RZGW w Gliwicach

KANAŁ GLIWICKI:

Z uwagi na niekorzystne warunki atmosferyczne oraz występujące zalodzenie na poszczególnych sekcjach kanałów od dnia 04.12.2023 r. zostaną zamknięte dla żeglugi Kanał Gliwicki w km 0+000 – 39+400 oraz Kanał Kędzierzyński w km 0+000 – 5+600.

Otwarcie żeglugi nastąpi w momencie poprawy warunków atmosferycznych o czym poinformujemy osobnym komunikatem.

KANAŁ KĘDZIERZYŃSKI

Z uwagi na niekorzystne warunki atmosferyczne oraz występujące zalodzenie na poszczególnych sekcjach kanałów od dnia 04.12.2023 r. zostaną zamknięte dla żeglugi Kanał Gliwicki w km 0+000 – 39+400 oraz Kanał Kędzierzyński w km 0+000 – 5+600.

Otwarcie żeglugi nastąpi w momencie poprawy warunków atmosferycznych o czym poinformujemy osobnym komunikatem.

ODRA

Z uwagi na niekorzystne warunki atmosferyczne od dnia 10.01.2024 r., od godz. 8:00 zostaje zamknięty dla żeglugi szlak Odrzańskiej Drogi Wodnej (ODW), od km 51+000 (miasto Racibórz) do km 181+300 (OH Ujście Nysy – granica RZGW Gliwice) rzeki Odry.

Komunikaty nawigacyjne dostępne są pod adresem: <https://gliwice.wody.gov.pl/komunikaty-nawigacyjne>.

RZGW w Krakowie

Nowy: Zgodnie z treścią [komunikatu nawigacyjnego nr 7/2024 z dnia 06.02.2024 r.](#) w związku z prognozowanym przez IMGW-PIB wystąpieniem przekroczeń stanów ostrzegawczych na wodowskazach rz. Wisły, równoznacznych z osiągnięciem Wysokiej Wody Żeglownej na rzece Wiśle, od dnia 06.02.2024 r. następuje zamknięcie szlaku żeglownego dla ruchu jednostek pływających od ujścia rzeki Nidy (km 175+400) do ujścia rzeki Sanny (km 295+200).

Zgodnie z treścią [komunikatu nawigacyjnego nr 6/2024 z dnia 26.01.2024 r.](#) w związku z prognozowanym przez IMGW-PIB wystąpieniem przekroczenia stanu ostrzegawczego na wodowskazu w Zawichoście, równoznacznym z osiągnięciem Wysokiej Wody Żeglownej na rzece Wiśle, od dnia 26.01.2024 r. następuje zamknięcie szlaku żeglownego dla ruchu jednostek pływających od ujścia rz. San (km 279+500 rz. Wisły) do ujścia rz. Sanny (km 295+200 Wisły)

Zgodnie z treścią [komunikatu nawigacyjnego nr 5/2024 z dnia 11.01.2024 r.](#) w związku z ustabilizowaniem się i opadnięciem zwierciadła wody poniżej stanu ostrzegawczego na wodowskazu w Zawichoście od dnia 11.01.2024 roku następuje otwarcie szlaku żeglownego dla ruchu jednostek pływających od ujścia rzeki San (km 279+500 rzeki Wisły) do ujścia rzeki Sanny (km 295+200 rzeki Wisły).

Zgodnie z treścią [komunikatu nawigacyjnego nr 4/2024 z dnia 09.01.2024 r.](#) w związku z intensywnym rozwojem zjawisk lodowych śluzy na drodze wodnej Górnej Wisły, przy stopniach wodnych Dwory, Smolice, ZOH Łączany (śluz Borek Szlachecki), Kościuszk, Dąbie i Przewóz od dnia 9 stycznia 2024 r. do odwołania są wyłączone z eksploatacji dla jednostek pływających.

Zgodnie z treścią [komunikatu nawigacyjnego nr 3/2024 z dnia 09.01.2024 r.](#) śluza Dwory będzie zamknięta dla żeglugi do dnia 19.01.2024 r. w związku z przedłużającymi się pracami wymiany szaf sterowniczych.

Zgodnie z treścią [komunikatu nawigacyjnego nr 1/2024 z dnia 03.01.2024 r.](#), w związku z organizacją imprezy na wodzie, szlak żeglowny na rzece Wiśle zostanie zamknięty w dniu 14 stycznia 2024 roku w godz. 12:00 – 14:00 na odcinku rzeki Wisły od km 76+700 (Wawel) do km 77+220 (Most Grunwaldzki).

Zgodnie z treścią [komunikatu nawigacyjnego nr 33/2023 z dnia 22.12.2023 r.](#), w związku z prowadzonymi pracami w zakresie wymiany szaf sterowniczych, śluza przy stopniu wodnym Dwory jest nieczynna w dniach od 22.12.2023 r. do 08.01.2024 r.

Zgodnie z treścią [komunikatu nawigacyjnego nr 27/2023](#) z dnia 31.08.2023 r. informujemy, że od 29.08.2023 r. do 31.01.2024 r. od km 77+220 do km 90+050 drogi wodnej rzeki Wisły wykonywane będą prace podwodne związane z przeglądem podwodnym, oceną stanu technicznego, inspekcją oraz wycięciem podpór tymczasowych pod nowym mostem kolejowym.

Zgodnie z treścią [komunikatu nawigacyjnego nr 21/2023](#) z dnia 26.06.2023 r., w związku z rozpoczęciem prac remontowych lewego przęsła bramy przeciwpowodziowej bramy przeciwpowodziowej na Kanale Łączany-Skawina, od dnia 27 czerwca 2023 r. do odwołania lewe przęsło będzie zamknięte dla żeglugi, a żegluga będzie odbywać się prawym przęsłem.

Zgodnie z treścią [komunikatu nawigacyjnego nr 6/2023](#) z dnia 30.01.2023 r. w związku z awarią instalacji elektrycznej, **śluza przy SW Przewóz od dnia 30 stycznia 2023 r. do odwołania jest nieczynna dla żeglugi.**

Zgodnie z treścią [komunikatu nawigacyjnego nr 16/2022](#), z dnia 08.07.2022 r. informujemy, że w związku z prowadzonymi pracami remontowymi kierownicy w awanporcie dolnym **stopnia wodnego Kościuszko**, z uwagi na bezpieczeństwo użytkowników drogi wodnej, **od dnia 08 lipca 2022 r. do odwołania zawieszają się służowanie w porze nocnej.**

Zgodnie z treścią [komunikatu nawigacyjnego nr 13/2022](#), z dnia 15.06.2022 r. informujemy, że od dnia **14.06.2022 r. szlak żeglugowy na rzece Wiśle od km 61+200 (Tyniec) do km 79+150 jest oznakowany** zgodnie z §5.02

Rozporządzenia Ministra Infrastruktury z dnia 28 kwietnia 2003 r. w sprawie przepisów żeglugowych na śródlądowych drogach wodnych (Dz.U z 2003 r. nr 212 poz. 2027) i odpowiada wymogom regulującym zasady uprawiania żeglugi w porze nocnej. Z żeglugi nocnej tymczasowo wyłączony jest odcinek od km 79+150 do km 80870 (stopień wodny Dąbie) z uwagi na modernizację linii kolejowej, w tym mostu kolejowego przez rzekę Wisłę.

Zgodnie z treścią [komunikatu nawigacyjnego nr 8/2022](#), od dnia 17.05.2022 r. **mogą nastąpić utrudnienia w żegludze, z uwagi na okresowe uruchamianie progu piętrzącego Elektrowni w Połańcu**, zlokalizowanego w km 223+650 rzeki Wisły.

Zgodnie z treścią [komunikatu nawigacyjnego nr 5/2022](#) w związku z prowadzonymi pracami remontowymi na **stopniu wodnym Kościuszko**, od dnia 09 maja 2022 r. do odwołania, w robocze dni tygodnia: od poniedziałku do czwartku w godzinach 7.00 do 18.00 oraz w piątek w godzinach 7.00 do 15.00 **wprowadza się następujące godziny służowań:** w górę rzeki : 8.00, 11.15, 14.00, 16.00, 18.00 w dół rzeki : 9.30, 13.00, 15.30, 17.30

Szlak żeglowny na odcinku od km 0+600 do 92+600 Wisły otwarty dla żeglugi przy ograniczeniu jego parametrów wskazanych w załącznikach [utrudnienia 1](#), [utrudnienia 2](#), [utrudnienia 3](#). W km 79+000 do km 80+900 mogą wystąpić dodatkowe utrudnienia w żegludze w związku z realizacją prac pn. „Prace na linii kolejowej E30 na odcinku Kraków Główny Towarowy – Rudzice wraz z dobudową torów linii aglomeracyjnej”. Na czas prowadzenia prac szlak żeglowny oznakowany został dodatkowymi znakami żeglugowymi, a odcinek drogi wodnej od km 79+100 do km 80+900 (Stopień Wodny Dąbie) zostanie wyłączony z uprawiania żeglugi nocnej i oznakowany sygnalizacją świetlną. Od km 92+600 do km 295+200 - odcinek otwarty dla żeglugi. Wymagana głębokość tranzytowa wynosząca 1,6 m lokalnie nie jest zachowana. Szczegóły znajdują się w załączniku [utrudnienia 4](#), [utrudnienia 5](#), [utrudnienia 6](#).

Komunikaty nawigacyjne dostępne są pod adresem: <http://krakow.wody.gov.pl/komunikaty-nawigacyjne>

RZGW w Lublinie

Nastąpiło zdjęcie oznakowania nawigacyjnego na sezon zimowy 2023/2024. W związku z prognozowaną sytuacją hydrologiczną (niska temperatura wody, prawdopodobieństwo wystąpienia zjawisk lodowych) **od dnia 30 listopada został zamknięty szlak żeglowny na rzece Bug w kilometrze 42+200 - 224+200** - szczegółowe informacje zawarto w **Komunikacie Nawigacyjnym nr 4/2023 r.**

Komunikaty nawigacyjne dostępne są pod adresem: <http://lublin.wody.gov.pl/komunikaty-nawigacyjne>

RZGW w Poznaniu

Na obszarze administrowanym przez RZGW w Poznaniu zamknięte dla żeglugi są wszystkie śródlądowe drogi wodne, tj. rz. Warta w km 0+000 –406+600 oraz Kanał Ślesiński w km 0+000 – 26+460 (Komunikaty nawigacyjne 45/2023, 1/2024, 2/2024, 3/2024, 4/2024). Komunikaty nawigacyjne dostępne są pod adresem: <http://poznan.wody.gov.pl/komunikaty-nawigacyjne>

RZGW w Szczecinie

Informujemy o czasowym zamknięciu żeglugi na całej drodze wodnej od km 611,0 do km 617,5 obowiązującym w poniższych terminach:

- od godz. 07:00 dnia 14.02.2024 r. do godz. 07:00 dnia 16.02.2024 r.
- od godz. 07:00 dnia 20.02.2024 r. do godz. 07:00 dnia 22.02.2024 r.

Szczegóły, w tym informacje o miejscach postojowych, znajdują się w komunikacie nawigacyjnym nr [04/2024](#)

Informujemy o wystawieniu tymczasowego oznakowania nawigacyjnego na moście kolejowym w km 733,7 rzeki Regalicy. Docelowo prześwit pionowy nad zwierciadłem wody będzie wynosił 6,20 m do WWŻ.

Informujemy o przywróceniu oznakowania pływającego w km 703,6 – 705,2 rzeki Odry. Szczegóły w komunikacie nawigacyjnym nr [03/2024](#). Jednocześnie komunikat nawigacyjny nr 02/2024 przestaje obowiązywać.

Informujemy, że w związku z prognozowanym ochłodzeniem oraz niską temperaturą wody możliwe jest pojawienie się pierwszych zjawisk lodowych. Możliwe są zamknięcia żeglugi. Szczegóły w [komunikacie nawigacyjnym nr 01/2024](#).

Informujemy, że od dnia 05.01.2024 r. do dnia 31.01.2024 r. w związku z wysokimi stanami wód na rzece Odrze śluza Hohensaaten Zachód będzie zamknięta dla żeglugi.

Informujemy o podwyższonych stanach wody na granicznym odcinku rzeki Odry. Należy pilnie obserwować stany wody na wodowskazach. Szczegóły w komunikacie nawigacyjnym nr [38/2023](#).

Informujemy, że od dnia 28.11.2023 r. do odwołania może dochodzić do utrudnień w ruchu żeglugowym na rzece Odrze od km 639,8 do km 681,6 (rejon III, IVa i IVb odcinka eksploatacyjnego rzeki Odry) w wyniku częściowego zebrania oznakowania żeglugowego. Poprawny, zgodny z przepisami szlak żeglugowy oznaczony jest wyłącznie na podstawie oznakowania pływającego. Prosimy o zachowanie szczególnej ostrożności przemieszczając się we wskazanym rejonie.

Informujemy, że od dnia 14.12.2023 r. oznakowanie nawigacyjne **na wszystkich drogach wodnych** Szczecińskiego Węzła Wodnego nie spełnia wymagań dotyczących możliwości uprawiania żeglugi **w porze nocnej**. Szczegóły w komunikatach nawigacyjnych nr [36/2023](#) oraz nr [37/2023](#).

Informujemy, że w związku z możliwością pojawienia się zjawisk lodowych od dnia 30.11.2023 r. zamyka się żeglugę na jeziorze Dąbiu (wraz z bocznymi torami) oraz na kanale Gartz-Marwice. Szczegóły w komunikacie nawigacyjnym nr [35/2023](#).

Informujemy, że w związku z pracami saperskimi w rejonie Skońnicy Schwedt w km 3,4 (ujście do rzeki Odry) oraz na rzece Odrze od km 696,8 do km 697,1 w terminie od 09.10.2023 r. do 29.02.2024 r. dochodzić może do utrudnień w ruchu żeglugowym. Możliwe są krótkotrwałe zamknięcia szlaku żeglownego. Szczegóły w komunikacie nawigacyjnym nr [29/2023](#).

Informujemy, że z związku z usuwaniem materiałów niebezpiecznych na skońnicy Schwedt na odcinku w km 0,5 – 3,4 w terminie od 20.10.2022 r. do 31.12.2026 r. dochodzić będzie do utrudnień w ruchu żeglugowym. Na czas prowadzenia prac zabezpieczona jest możliwość przejazdu przez skońnicę Schwedt. Prosimy zwracać szczególną uwagę na wystawione oznakowanie nawigacyjne.

Informujemy, że z powodu prac przy filarze mostu kolejowego w Kostrzynie nad Odrą km 615,10 rzeki Odry w terminie od 07.02.2023 r. do 31.12.2023 r. (z możliwym przedłużeniem terminu) dochodzić będzie do utrudnień w ruchu żeglugowym. Szlak zostanie oznakowany zgodnie z obowiązującymi przepisami żeglugowymi. Prosimy o zachowanie szczególnej ostrożności przechodząc wskazanym rejonem.

Z powodu prac przy filarze mostu kolejowego w Kostrzynie nad Odrą km 615,10 rzeki Odry w terminie w terminie od 07.02.2023 r. do końca 2023 roku (z możliwym przedłużeniem terminu) dochodzić będzie do utrudnień w ruchu żeglugowym. Szlak zostanie oznakowany zgodnie z obowiązującymi przepisami żeglugowymi. Prosimy o zachowanie szczególnej ostrożności przechodząc wskazanym rejonem.

Informujemy, że w **km 615,11 rzeki Odry** w terminie **od 09.11.2022 r. do odwołania** odbywać się będą **prace nurkowe**. Możliwe utrudnienia w ruchu żeglugowym. Szlak zostanie oznakowany zgodnie z obowiązującymi przepisami żeglugowymi. Prosimy o zachowanie szczególnej ostrożności przechodząc wskazanym rejonem.

W związku z usuwaniem materiałów niebezpiecznych na **skańnicy Schwedt** na odcinku w **km 0,5 – 3,4** w terminie **od 20.10.2022 r. do 31.12.2026 r.** dochodzić będzie do utrudnień w ruchu żeglugowym. Na czas prowadzenia prac zabezpieczona jest możliwość przejazdu przez skońnicę Schwedt. Prosimy zwracać szczególną uwagę na wystawione oznakowanie nawigacyjne.

W związku z rozpoczęciem prac modernizacyjnych zabudowy hydrotechnicznej (ostrogi) na rzece Odrze w **km 581,0 – 585,7, 604,0 – 605,0, 612,7 – 614,8, 645,5 – 663,0** do odwołania zostanie wystawione tymczasowe oznakowanie nawigacyjne. Przechodząc wskazanym rejonem prosimy o zachowanie szczególnej ostrożności. [Szczegóły w komunikatach 07/2022, 08/2022.](#)

Od dnia **06.04.2021 r. na moście w Siekierkach km 653,9 rzeki Odry** będą prowadzone prace remontowe z częściowym zamknięciem prześła żeglownego. Szczegóły w [komunikacie 16/2021](#). Proszę zachować szczególną ostrożność przechodząc wskazanym rejonem.

W dniach **01.08.2022 - 30.09.2024** z powodu prac budowlanych związanych z przeciwpowodziową ścianką mobilną **we Frankfurcie nad Odrą w km 582,7 – 585,9** dochodzić będzie do utrudnień w ruchu żeglugowym. Komunikaty nawigacyjne dostępne są pod adresem: <https://szczecin.wody.gov.pl/komunikaty-nawigacyjne>.

RZGW w Warszawie

Droga wodna Wisły w km 510+600 – 515+600, to znaczy od mostu Łazienkowskiego do Gdańskiego w Warszawie, jest otwarta od dnia 2 lutego 2024 r. Ze względu na trwający sezon zimowy oznakowanie pływające jest wystawione w formie ograniczonej do niezbędnej liczby pław, w związku z czym żeglugę na omawianym odcinku Wisły dopuszcza się wyłącznie pod warunkiem znajomości lokalnych warunków nawigacyjnych i z zachowaniem szczególnej ostrożności. Informujemy ponadto, że omawiany odcinek drogi wodnej nie jest przystosowany do żeglugi nocnej. Szczegóły dostępne są pod adresem: [Komunikat Nawigacyjny 02 2024.pdf](#).

Ze względu na występujące zjawiska lodowe droga wodna Wisły w km 510+600 – 515+600, to znaczy od mostu Łazienkowskiego do Gdańskiego w Warszawie, jest zamknięta do odwołania. O ponownym otwarciu omawianego odcinka drogi wodnej poinformujemy oddzielnym Komunikatem Nawigacyjnym. Szczegóły dostępne są pod adresem: [Komunikat Nawigacyjny 01/2024](#).

Pływające oznakowanie nawigacyjne zostało wystawione na drodze wodnej Wisły w km 510+600 – 515+600, to znaczy od mostu Łazienkowskiego do Gdańskiego w Warszawie. W związku z powyższym droga wodna Wisły na odcinku od mostu Łazienkowskiego do Gdańskiego w Warszawie jest otwarta od dnia 21 grudnia 2023 r.

Ze względu na trwający sezon zimowy oznakowanie pływające zostało wystawione w formie ograniczonej do niezbędnej liczby pław, w związku z czym żeglugę na omawianym odcinku Wisły dopuszcza się wyłącznie pod warunkiem znajomości lokalnych warunków nawigacyjnych i z zachowaniem szczególnej ostrożności.

Informujemy ponadto, że omawiany odcinek drogi wodnej nie jest przystosowany do żeglugi nocnej.

Szczegóły dostępne są pod adresem: [Komunikat nawigacyjny 65/2023](#).

Ze względu na zakończenie demontażu oznakowania nawigacyjnego oraz aktualną sytuację meteorologiczną droga wodna Wisły w km 295+200 – 680+000, to znaczy od ujścia Sanny do rejonu Włocławka jest zamknięta do odwołania. O ponownym otwarciu omawianego odcinka drogi wodnej Wisły poinformujemy oddzielnym Komunikatem Nawigacyjnym. Szczegóły dostępne są pod adresem: [Komunikat Nawigacyjny 64 2023.pdf](#)

Ze względu na występujące zjawiska lodowe Śluza Żerań jest zamknięta do odwołania. O ponownym otwarciu śluzy poinformujemy oddzielnym Komunikatem Nawigacyjnym. Szczegóły dostępne są pod adresem:

[Komunikat Nawigacyjny 63 2023.pdf](#)

Ze względu na występujące zjawiska lodowe droga wodna Kanału Żerańskiego w km 0 – 17+200, to znaczy od połączenia z Wisłą do połączenia z Jeziorem Zegrzyńskim jest zamknięta do odwołania. O ponownym otwarciu Kanału Żerańskiego poinformujemy oddzielnym Komunikatem Nawigacyjnym. Szczegóły dostępne są pod adresem:

[Komunikat Nawigacyjny 62 2023.pdf](#)

Ze względu na występujące zjawiska lodowe droga wodna Narwi w km 21+600 – 83+500, to znaczy od Stopnia Wodnego Dębe do ujścia Orzyca oraz droga wodna Bugu w km 0+000 – 42+200, to znaczy od ujścia do Narwi do ujścia Liwca – są zamknięte do odwołania. O ponownym otwarciu wyżej wymienionych odcinków dróg wodnych poinformujemy oddzielnym Komunikatem Nawigacyjnym. Szczegóły dostępne są pod adresem:

[Komunikat Nawigacyjny 61/2023](#)

W rejonie od 508+000 do 509+000 km drogi wodnej Wisły, to znaczy pomiędzy mostem Siekierkowskim, a mostem Łazienkowskim w Warszawie, od 25 października prowadzone będą prace z użyciem pogłębiarki. Przewidywany termin zakończenia prac to grudzień b.r. W związku z powyższym osoby korzystające z drogi wodnej Wisły w omawianym rejonie proszone są o zachowanie szczególnej ostrożności. Szczegóły dostępne są pod adresem: [Komunikat Nawigacyjny 51/2023](#)

W **km 500+000 drogi wodnej Wisły**, to znaczy w rejonie mostu im. Anny Jagiellonki w Warszawie (mostu Południowego) trwają roboty budowlane. W związku z powyższym, ze względu na ruch jednostek pływających Wykonawcy oraz trwające prace budowlane, osoby korzystające z drogi wodnej Wisły w omawianym rejonie proszone są o **zachowanie szczególnej ostrożności. Użytkownicy drogi wodnej Wisły zamierzający przepłynąć pod mostem proszeni są o wcześniejszy kontakt z Wykonawcą robót** pod numerem telefonu: 726 999 012. Informujemy ponadto, że niniejszym traci ważność Komunikat Nawigacyjny nr 3/2023 w sprawie zamknięcia drogi wodnej Wisły w rejonie mostu Południowego. Szczegóły dostępne są pod adresem: [Komunikat Nawigacyjny 05/2023](#).

W rejonie km 513+500 drogi wodnej Wisły, tj. między Mostem Świętokrzyskim, a Śląsko-Dąbrowskim w Warszawie trwają roboty związane z budową mostu pieszo-rowerowego przez Wisłę. W związku z powyższym, ze względu na ruch jednostek pływających Wykonawcy oraz trwające prace budowlane osoby korzystające z drogi wodnej Wisły w omawianym rejonie proszone są o zachowanie szczególnej ostrożności. Szczegóły w [komunikacie nawigacyjnym nr 8/2022](#).

W związku z wybudowaniem tymczasowego progu podpiętrżającego wodę dla Elektrowni Koźnice, szlak żeglowny w km 425+950 rzeki Wisły w okolicy miejscowości Świerże Górne pozostaje zamknięty. Informacje na temat możliwości pokonania progu przez jednostki pływające dostępne są na stronie internetowej Enea S.A. Szczegóły w [komunikacie nawigacyjnym nr 4/2022](#).

Komunikaty nawigacyjne dostępne są pod adresem: <http://warszawa.wody.gov.pl/komunikaty-nawigacyjne>.

RZGW we Wrocławiu

Odrzańska Droga Wodna jest otwarta dla żeglugi, z wyjątkiem Kanału Miejskiego na Bocznym Szlaku Żeglownym we Wrocławiu oraz śluzy Mieszczkańskiej i Zacisze (Komunikaty nawigacyjne 41/2023 i 1/2024).

Komunikaty nawigacyjne dostępne są pod adresem: <https://wroclaw.wody.gov.pl/komunikaty-nawigacyjne> i <https://wroclaw.wody.gov.pl/sytuacja-hydrologiczno-nawigacyjna>.

10. Inne informacje

1. Na terenie RZGW w Białymstoku otrzymano następujące zgłoszenia:

- Z uwagi na utrzymujące się przekroczenia stanów alarmowych na jez. Rajgród i rzece Lega w Rajgrodzie Nadzór Wodny w Olecku prowadzi codziennie lustrację terenu i ocenę sytuacji stanów wód pod kątem zagrożenia dla mienia i ludzi. W dniu 13.02.2024r. w trakcie wizji terenowej obserwowano, iż nadal rzeka Lega w m. Rajgród mieści się w korycie. Występuje naturalny przepływ nie stwierdzono w korycie zatorów utrudniających przepływ wody. Poniżej miejscowości Rajgród woda wystąpiła z koryta na łąkach i trzcinowiskach w okolicach wsi Rybczyzna, Dreństwo, Wojd, Woźnawsi. Zabudowania i infrastruktura drogowa nie są zagrożone.

2. Na terenie RZGW w Gdańsku otrzymano następujące zgłoszenia:

- Na rzece Wiśle przechodzi wezbranie spowodowane spływem wód z południa kraju, na wodowskaziu Gdańsk-Przegalina obserwuje się przekroczenie granicy stanów alarmowych o 2 cm. W związku ze średnim napełnieniem Zatoki Gdańskiej, wody z Wisły spływają bez przeszkód do morza.

- Na Żuławach nadal obserwowane są zastoiska wody na polderach i duże napełnienie kanałów i rowów. W związku z ustąpieniem cofki od morza wrota przeciwsztormowe otworzyły się, co umożliwia stopniowe odprowadzanie nadmiaru wody z polderów, większość pompowni działa z pełną wydajnością, sytuacja stopniowo ulega poprawie. Pracownicy Wód Polskich stale monitorują stan urządzeń wodnych i prowadzą działania zabezpieczające oraz reagują na zgłoszenia przeprowadzając na bieżąco wizje lokalne w terenie.

3. Na terenie RZGW w Gliwicach otrzymano następujące zgłoszenia:

- Dnia 12.02.2024 r. otrzymano zgłoszenie dotyczące rozlewisk powstałych na skutek niedrożności spowodowanych tamami bobrowymi i wylewania się wody z cieku wodnego na długości 2-3 km w m. Ogrodzieniec. W dniu 13.02.2024 r. tama bobrowa została rozebrana przez pracowników terenowych ZZ Katowice.
- Dnia 12.02.2024 r. pracownicy NW Kluczbork dokonali oględzin szkód wynikłych z podtopień, które miały miejsce w 6 tygodniu w roku 2024:
 - W miejscowości Wąsice w km 30+920, brzeg lewy rz. Kluczborska Struga oraz w km 31+110 brzeg lewy rz. Kluczborska Struga woda w dalszym ciągu przelewa się na obszary rolnicze, sytuacja nie zagraża zabudowaniom mieszkalnym, stan wody w rzece w dalszym ciągu wysoki, wymagana jest natychmiastowa naprawa wyrw na lewym brzegu rzeki.
 - W km 30+960-31+150 (190 mb) rz. Kluczborska Struga występują wyrwy w prawym brzegu rzeki spowodowane negatywną działalnością bobrów – nory, którymi woda przesiąka na obszary rolnicze, zagrażając tym samym zabudowaniom mieszkalnym w m. Wąsice. W km 31+000 występuje zator w rzece utrudniając swobodny przepływ wody w korycie – utrudniony dostęp do drzewa (wokół teren bagnisty).
 - W miejscowości Wierzchy w km 44+425, prawy brzeg rz. Stobrawa znajduje się wyrwa, którą woda przedostawała się podczas wysokiego stanu na łąki sąsiednie, wymagana jest naprawa wyrwy.
 - W km. 46+035, prawy brzeg rz. Stobrawa w m. Wierzchy znajduje się wyrwa, którą woda przedostawała się podczas wysokiego stanu na sąsiednie działki rolne, wymagana jest naprawa wyrwy. W km 45+685-45+785 w lewym brzegu rzeki występują ubytki związane z podmyciem, zapadnięciem części terenu na pograniczu brzegu rzeki a granicą śródpolnej drogi gminnej.
 - W km 8+000-12+170 rz. Szzyrobancka Woda występują szkody w systemie nawadniająco-odwadniającego wyremontowanego w ramach PKZW jesienią 2023 roku. Woda rozmyła umocnienia, nasypy przepustozastawek od strony górnej wody.

4. Na terenie RZGW w Rzeszowie otrzymano następujące zgłoszenia:

- Na terenie RZGW w Rzeszowie pracownicy NW Biłgoraj podczas wizji terenowej w dniu 13.02.2024 stwierdzili zalanie odcinka drogi powiatowej w m. Szostaki (gm. Łukowa). Droga jest zamknięta przez Zarząd Dróg Powiatowych w Biłgoraju. Droga jest zalana na odcinku około 50 m wodami z rowów przydrożnych, przepelnionych na skutek wlewania się do nich nadmiaru wód z rzeki Szum. Główną przyczyną zalewania drogi jest to, że znajduje się w zaniżeniu. Droga jest zalewana kilka razy w roku. Rowy są udrażniane przez Zarząd Dróg Powiatowych w Biłgoraju.

5. Na terenie RZGW w Szczecinie otrzymano następujące zgłoszenia:

- W dniu 12.02.2024 doszło do zalania drogi Płaskowo – Górki Pomorskie. Droga zabezpieczona jest kolejnymi warstwami worków z piachem. NW Kamień Pomorski informuje, że zalewanie drogi jest spowodowane brakiem konserwacji rowów. Kanał Górki jest drożny i nie ma wpływu na zalewanie drogi. Po silnych opadach deszczu oraz śniegu, a także zjawiskiem cofki morskiej nastąpiło znaczne podniesienie się stanu wód w rzece Dziwnej, co powoduje znikomy odpływ wód z przedmiotowych urządzeń.
6. Na podstawie współpracy pomiędzy RZGW w Poznaniu i RZGW w Bydgoszczy, w tym obowiązujących pozwoleń wodnoprawnych, w dniu 12 lutego 2024 r., od godziny 07:00 czasu lokalnego wznowiono przerzut wód ze szczytowego stanowiska Kanału Ślesińskiego poprzez jaz na SW Gawrony w kierunku rzeki Noteci Wschodniej – Zbiornika Gopto, w celu spracowania podpiętrzenia ww. stanowiska. Dodatkowy dopływ w wielkości ok. 1,19 m³/s do zbiornika umożliwi utrzymywanie jego parametrów pojemnościowych i zretencjonowania odpowiednich zasobów wodnych do wykorzystania w późniejszym okresie.

7. Centrum Operacyjne Ochrony Przeciwpowodziowej we Wrocławiu ustala następujące odpływy ze zbiorników Otmuchów i Nysa:

ZBIORNIK OTMUCHÓW:

- Dnia 07.02.2024 r. od godz. 09:00 zwiększyć odpływ z 40,0 0 m³/s do 70,0 0 m³/s, do odwołania

ZBIORNIK NYSA:

- Dnia 07.02.2024 r. od godz. 09:00 zwiększyć odpływ z 55,0 m³/s do 80,0 m³/s, do odwołania

8. Centrum Operacyjne Ochrony Przeciwpowodziowej we Wrocławiu ustala następujący odpływ ze zbiornika MIETKÓW:

- Dnia 12.02.2024 r. od godz. 12:00 zwiększyć odpływ z 5,0 m³/s do 7,0 m³/s, do odwołania.

W przypadku wystąpienia niekorzystnych warunków hydrologiczno-meteorologicznych istnieje możliwość zmiany zadysponowanego odpływu ze zbiornika.

Komunikat o sytuacji hydrologicznej został opracowany na podstawie danych z regionalnych zarządów gospodarki wodnej (RZGW) oraz z państwowej służby hydrologiczno-meteorologicznej IMGW-PIB przez:

*Centrum Operacyjne Ochrony Przeciwpowodziowej
Krajowy Zarząd Gospodarki Wodnej
Państwowe Gospodarstwo Wodne Wody Polskie*