

## INFORMACJA O SYTUACJI HYDROLOGICZNO–METEOROLOGICZNEJ W POLSCE z dnia 13 lutego 2024 r.

### 1. Ostrzeżenia hydrologiczne

W dniu 13 lutego 2024 r. (na godz. 11:00) obowiązują **ostrzeżenia hydrologiczne<sup>1</sup> 3 stopnia** dotyczące **wezbrania z przekroczeniem stanów alarmowych**:

- **Pilica do Zb. Sulejów, Bzura** – od godz. 12:00 dnia 11.02.2024 r. do godz. 12:00 dnia 13.02.2024 r.;

W wyniku spływu wód opadowo-roztopowych, w zlewni Pilicy oraz Bzury przewiduje się wzrosty poziomu wody w strefie stanów wysokich, przy przekroczonym stanie alarmowym w Kłudzicach na Luciąży i przekroczonymi lokalnie stanami ostrzegawczymi, z możliwością przekroczenia stanów ostrzegawczych w kolejnych profilach.

- **Gwda** – od godz. 11:57 dnia 11.02.2024 r. do godz. 12:00 dnia 13.02.2024 r.;

W związku z rozwojem sytuacji hydrologicznej i prognozowanym opadami atmosferycznymi, na stacji wodowskazowej Piła na Gwdzie prognozowane są dalsze wzrosty i wahania w strefie stanu alarmowego. W profilu wodowskazowym Ptusza stan wody utrzymać się będzie w strefie stanu ostrzegawczego.

- **Pilica od Zb. Sulejów** – od godz. 11:57 dnia 12.02.2024 r. do godz. 12:00 dnia 14.02.2024 r.;

W związku ze spływem wód opadowo-roztopowych, na Pilicy poniżej zb. Sulejów przewidywany jest dalszy wzrost poziomu wody, przy przekroczonym stanie alarmowym w Białobrzegach na Pilicy.

- **zlewnia Biebrzy** – od godz. 07:53 dnia 12.02.2024 r. do godz. 12:00 dnia 14.02.2024 r.;

W wyniku spływu wód opadowo-roztopowych, w zlewni Biebrzy przewiduje się wzrosty poziomu wody w strefie stanów wysokich, przy przekroczonym stanie alarmowym w Rajgrodzie na Ledze i przekroczonymi lokalnie stanami ostrzegawczymi, z możliwością przekroczenia stanów ostrzegawczych w kolejnych profilach.

- **Widawa od Namysłowa do ujścia do Odry, Widawa** – od godz. 08:36 dnia 12.02.2024 r. do godz. 18:00 dnia 14.02.2024 r.;

Spływ wód opadowych będzie powodował dalsze stopniowe wzrosty stanów wody w zlewni środkowej i dolnej Widawy przy przekroczonych stanach alarmowych w Zbytowej i Krzyżanowicach.

- **Barycz bez Orli i Polskiego Rowu, Orla** – od godz. 08:40 dnia 12.02.2024 r. do godz. 18:00 dnia 14.02.2024 r.;

Spływ wód opadowych będzie powodował w zlewni Baryczy dalsze powolne wzrosty stanów wody przy przekroczonych stanach alarmowych w Kanclerzowicach na Sąsiecznicy i w Korzeńsku na Orli.

- **Barycz od Polskiej Wody do ujścia do Odry** – od godz. 08:44 dnia 12.02.2024 r. do godz. 18:00 dnia 14.02.2024 r.;

Wskutek spływu wód opadowych, na Baryczy utrzyma się tendencja rosnąca stanów wody przy przekroczonym stanie alarmowym w Łąkach i Osetnie.

- **Odra od ujścia Baryczy do ujścia Bobru** – od godz. 08:51 dnia 12.02.2024 r. do godz. 18:00 dnia 14.02.2024 r.;

Na dolnośląskim odcinku Odry środkowej swobodnie płynącej od ujścia Baryczy prognozuje się dalszy wzrost stanu wody, w Głogowie w strefie powyżej stanu alarmowego.

- **Odra od ujścia Baryczy do ujścia Bobru, Odra od ujścia Bobru do Słubic** – od godz. 11:32 dnia 12.02.2024 r. do godz. 10:00 dnia 15.02.2024 r.;

Na lubuskim odcinku Odry swobodnie płynącej od ujścia Baryczy do Słubic prognozuje się dalszy wzrost stanu wody w strefie powyżej stanów ostrzegawczych w Nowej Soli, Białej Górze i Słubicach oraz powyżej stanów alarmowych w Cigacicach, Nietkowie i Połęcku.

- **Warta dolna od Noteci do ujścia** – od godz. 10:36 dnia 13.02.2024 r. do godz. 12:00 dnia 15.02.2024 r.;

W związku z rozwojem sytuacji hydrologicznej na stacji wodowskazowej Kostrzyn nad Odrą na Warcie prognozowane są dalsze wzrosty stanów wody powyżej stanu alarmowego.

W dniu 13 lutego 2024 r. (na godz. 11:00) obowiązują **ostrzeżenia hydrologiczne<sup>1</sup> 2 stopnia** dotyczące **wezbrania z przekroczeniem stanów ostrzegawczych**:

- **Dolna Wisła** – od godz. 23:00 dnia 10.02.2024 r. do godz. 23:00 dnia 13.02.2024 r.;

W związku ze spływem wód opadowo-roztopowych z górnej części dorzecza, na Wiśle od zbiornika Włocławek do Tczewa przewiduje się wzrosty stanu wody z przekroczeniem stanów ostrzegawczych, lokalnie istnieje możliwość osiągnięcia stanów alarmowych.

- **Wisła od Tczewa do ujścia** – od godz. 23:00 dnia 10.02.2024 r. do godz. 23:00 dnia 13.02.2024 r.;

W związku ze spływem wód opadowo-roztopowych z górnej części dorzecza, w Ujściu Wisły przewiduje się wzrosty stanu wody z przekroczeniem stanów ostrzegawczych, lokalnie istnieje możliwość osiągnięcia stanów alarmowych.

- **Wisła od ujścia Kamiennej do Dębina** – od godz. 10:00 dnia 11.02.2024 r. do godz. 15:00 dnia 13.02.2024 r.;

Prognozowany jest wzrost poziomu wody z możliwością przekroczenia stanów ostrzegawczych na stacjach hydrologicznych: Puławy-Azoty oraz Dęblin.

- **zlewnia Tanwi, Krzny, Huczwy oraz Bug po Krzyczew i rzeka Wieprz po ujście Bystrzycy** – od godz. 14:00 dnia 11.02.2024 r. do godz. 12:00 dnia 13.02.2024 r.;

W związku ze spływem wód opadowych, a lokalnie opadowo-roztopowych prognozowane są dalsze wzrosty poziomu wody przy aktualnie przekroczonych stanach ostrzegawczych i stanie alarmowym na Krznie w Malowej Górze.

- **Bug** – od godz. 12:00 dnia 11.02.2024 r. do godz. 13:00 dnia 12.02.2024 r.;

W związku z przemieszczaniem się wód opadowo-roztopowych, na Bugu przewiduje się wzrosty i wahania poziomu wody, przy obecnie przekroczonym stanie alarmowym w Popowie i lokalnie stanach ostrzegawczych, z możliwością przekroczenia ostrzegawczych w kolejnych profilach.

- **zlewnia Supraśli** – od godz. 08:00 dnia 12.02.2024 r. do godz. 12:00 dnia 14.02.2024 r.;

W wyniku spływu wód opadowo-roztopowych, w zlewni Supraśli lokalnie przewiduje się wzrosty poziomu wody w strefie stanów wysokich, przy obecnie przekroczonych stanach ostrzegawczych.

- **Dolna Narew** – od godz. 08:07 dnia 12.02.2024 r. do godz. 12:00 dnia 14.02.2024 r.;

W wyniku spływu wód opadowo-roztopowych, na środkowej Narwi prognozowane są wzrosty poziomu wody w strefie stanów wysokich, przy obecnie przekroczonym stanie ostrzegawczym w Wiźnie.

- **zlewnia Wkry** – od godz. 08:10 dnia 12.02.2024 r. do godz. 12:00 dnia 14.02.2024 r.;

W wyniku spływu wód opadowo-roztopowych, w zlewni Wkry prognozowane są wzrosty poziomu wody w strefie stanów wysokich, przy obecnie przekroczonych stanach ostrzegawczych. W Szreńsku na Mławce stan wody może nieznacznie przekroczyć stan alarmowy.

- **zlewnia Węgorapy** – od godz. 08:17 dnia 12.02.2024 r. do godz. 14:00 dnia 13.02.2024 r.;

W wyniku spływu wód opadowo-roztopowych, w zlewni Węgorapy prognozowane są wzrosty poziomu wody głównie w strefie stanów wysokich, przy obecnie przekroczonych stanach ostrzegawczych.

- **Ina i Płonia** – od godz. 08:50 dnia 12.02.2024 r. do godz. 10:00 dnia 14.02.2024 r.;

W związku z rozwojem sytuacji hydrologicznej oraz prognozowanymi i występującymi opadami deszczu, na Inie w profilu wodowskazowym Goleniów prognozuje się dalsze wzrosty stanu wody powyżej stanu ostrzegawczego.

- **Warta środkowa od Proсны do Wełny, Warta środkowa od Wełny do Noteci, Warta dolna od Noteci do ujścia** – od godz. 09:48 dnia 12.02.2024 r. do godz. 09:00 dnia 14.02.2024 r.;

W związku z rozwojem sytuacji hydrologicznej, na odcinku Warty środkowej od Proсны do ujścia rzeki, na stacjach wodowskazowych: Śrem, Oborniki, Wronki, Skwierzyna, Santok i Gorzów Wielkopolski prognozowane są dalsze wzrosty w strefie stanów ostrzegawczych.

- **Górny Ełk i Górna Lega** – od godz. 11:35 dnia 12.02.2024 r. do godz. 12:00 dnia 13.02.2024 r.;

W wyniku spływu wód opadowo-roztopowych spodziewane są wzrosty poziomu wody w strefie stanów wysokich, z możliwością przekroczenia stanu ostrzegawczego w Ełku na rzece Ełk.

- **zlewnia Dolnej Narwi** – od godz. 11:46 dnia 12.02.2024 r. do godz. 12:00 dnia 13.02.2024 r.;

W związku ze spływem wód opadowo-roztopowych, w zlewni dolnej Narwi lokalnie przewiduje się wzrosty stanów wody w strefie stanów wysokich, punktowo z przekroczeniem stanów ostrzegawczych.

- **Mała Wisła od zb. Goczałkowice do ujścia Przemszy** – od godz. 12:00 dnia 12.02.2024 r. do godz. 13:00 dnia 13.02.2024 r.;

Na Małej Wiśle poniżej zbiornika Goczałkowice prognozowany jest wzrost poziomu wody, z przekroczeniem stanu ostrzegawczego na stacjach hydrologicznych: Jawiszowice oraz Bieruń Nowy.

- **Nida, Mierzawa, Czarna (Staszowska) poniżej zbiornika, zlewnia Kamiennej** – od godz. 12:05 dnia 12.02.2024 r. do godz. 13:00 dnia 13.02.2024 r.;

Wskutek spływu wód opadowo-roztopowych przeważać będą wzrosty poziomu wody przy przekroczonych aktualnie stanach umownych.

- **Drwęca od Welu do Rypienicy, Drwęca od źródła do Welu** – od godz. 21:35 dnia 12.02.2024 r. do godz. 10:00 dnia 14.02.2024 r.;

W związku z dalszym spływem wód opadowo-roztopowych, na części zlewni rzeki Drwęcy, przewiduje się wzrosty stanów wody w strefie stanów wysokich, lokalnie powyżej stanów ostrzegawczych.

- **Brda od źródła do Sępólnej, Brda od Sępólnej do ujścia** – od godz. 21:38 dnia 12.02.2024 r. do godz. 12:00 dnia 14.02.2024 r.;

W związku z dalszym spływem wód opadowo-roztopowych, na części zlewni rzeki Brdy, przewiduje się wzrosty i wahania stanów wody powyżej stanów ostrzegawczych.

- **Wierzyca od źródła do Bożegopola Szlacheckiego, Wierzyca od Bożegopola Szlacheckiego do ujścia** – od godz. 21:41 dnia 12.02.2024 r. do godz. 12:00 dnia 14.02.2024 r.;

W związku z dalszym spływem wód opadowo-roztopowych, na rzece Wierzyca, przewiduje się wzrosty i wahania stanów wody powyżej stanów ostrzegawczych.

- **San poniżej ujścia Tanwi** – od godz. 10:00 dnia 13.02.2024 r. do godz. 15:00 dnia 14.02.2024 r.;

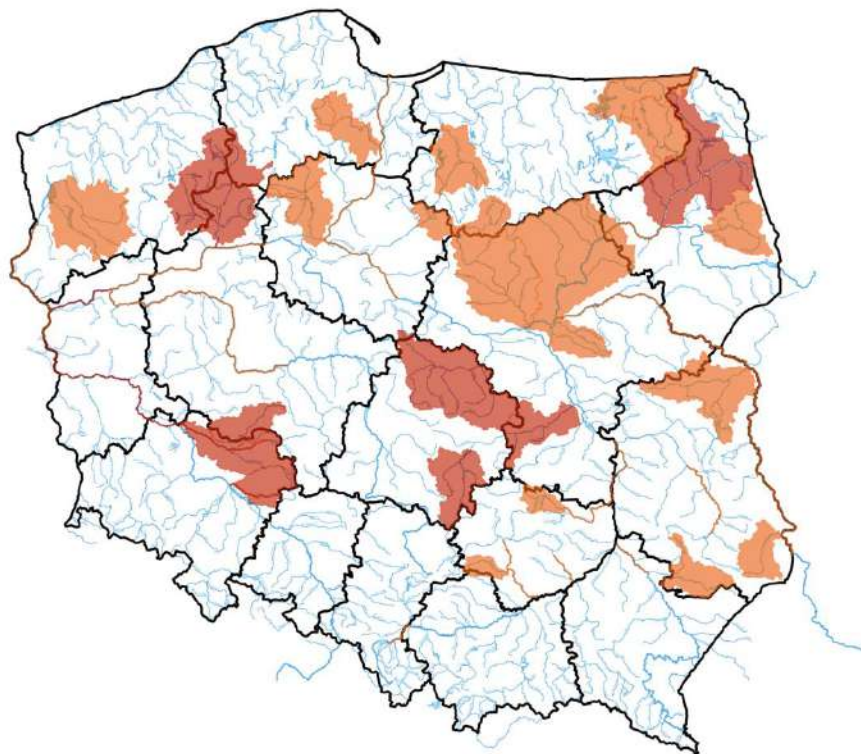
W wyniku spływu wód opadowych, na odcinku Sanu poniżej ujścia Tanwi prognozowany jest dalszy wzrost stanu wody w strefie stanów wysokich. W Radomyślu stan wody będzie wzrastał przy przekroczonym stanie ostrzegawczym. Ponadto, na stacji hydrologicznej Nisko istnieje możliwość nieznacznej przekroczenia tego progu.

- **Odra środkowa od Słubic do Warty, Odra dolna od Warty do Gryfina** – od godz. 10:21 dnia 13.02.2024 r. do godz. 12:00 dnia 13.02.2024 r.;

W związku z rozwojem sytuacji hydrologicznej, na odcinku dolnej Odry, na stacjach wodowskazowych: Kostrzyn nad Odrą, Bielinek, Gozdowice prognozowane są dalsze wzrosty stanów wody w strefie stanów ostrzegawczych.

- **Noteć Środkowa, Noteć Dolna** – od godz. 10:47 dnia 13.02.2024 r. do godz. 12:00 dnia 14.02.2024 r.;

W związku z rozwojem sytuacji hydrologicznej na stacjach wodowskazowych: Białośliwie, Czarnków, Krzyż, Nowe Drezdenko, Gościmiec i Santok prognozowane są dalsze wzrosty stanów wody powyżej stanu ostrzegawczego.



Źródło: IMGW-PIB

## 2. Ostrzeżenia meteorologiczne

W dniu 13 lutego 2024 r. (na godz. 11:00) **nie obowiązują ostrzeżenia meteorologiczne**<sup>1</sup>.

<sup>1</sup> Źródłem prezentowanych danych są informacje zbierane i przetwarzane przez państwową służbę hydrologiczno-meteorologiczną, którymi rozporządza „IMGW-PIB”.

## 3. Przekroczenia stanów alarmowych i ostrzegawczych

W dniu 13 lutego 2024 r. (na godz. 10:00 UTC) zanotowano przekroczenie stanu alarmowego:

- na 9 stacjach wodowskazowych w dorzeczu Wisły;
- na 23 stacjach wodowskazowych w dorzeczu Odry;
- na 1 stacji Zalewu Wiślanego.

W dniu 13 lutego 2024 r. (na godz. 10:00 UTC) zanotowano przekroczenie stanu ostrzegawczego:

- na 67 stacjach wodowskazowych w dorzeczu Wisły;
- na 57 stacjach wodowskazowych w dorzeczu Odry;
- na 7 stacjach wodowskazowych Przymorza;
- na 2 stacjach Zalewu Wiślanego.

Stacja hydrologiczna	Rzeka	Województwo	Stan wody [cm]	Zmiana stanu w ciągu doby [cm]	Stan ostrzegawczy [cm]	Stan alarmowy [cm]
<b>ŁĄKI</b>	<b>Barycz</b>	<b>dolnośląskie</b>	<b>336</b>	<b>1</b>	<b>280</b>	<b>310</b>
<b>OSETNO</b>	<b>Barycz</b>	<b>dolnośląskie</b>	<b>370</b>	<b>6</b>	<b>260</b>	<b>330</b>
SZALEJÓW DOLNY	Bystrzyca Dusznicka	dolnośląskie	163	-17	160	180

<b>BUKOWNA</b>	<b>Czarna Woda</b>	<b>dolnośląskie</b>	<b>-</b>	<b>2</b>	<b>120</b>	<b>150</b>
<b>RZESZOTARY</b>	<b>Czarna Woda</b>	<b>dolnośląskie</b>	<b>239</b>	<b>-1</b>	<b>200</b>	<b>230</b>
DUNINO	Kaczawa	dolnośląskie	134	-7	130	200
LEŚNA	Kwisa	dolnośląskie	77	21	70	100
<b>GŁOGÓW</b>	<b>Odra</b>	<b>dolnośląskie</b>	<b>482</b>	<b>8</b>	<b>400</b>	<b>450</b>
ŚCINAWA	Odra	dolnośląskie	395	5	350	400
<b>KORZEŃSKO</b>	<b>Orla</b>	<b>dolnośląskie</b>	<b>343</b>	<b>4</b>	<b>220</b>	<b>260</b>
<b>KANCLERZOWICE</b>	<b>Sąsiedzka</b>	<b>dolnośląskie</b>	<b>324</b>	<b>4</b>	<b>230</b>	<b>260</b>
GORZUCHÓW	Ścinawka	dolnośląskie	122	-25	120	160
BORÓW	Ślęza	dolnośląskie	170	9	160	200
ŚLĘZA	Ślęza	dolnośląskie	278	4	270	300
<b>KRZYŻANOWICE</b>	<b>Widawa</b>	<b>dolnośląskie</b>	<b>276</b>	<b>9</b>	<b>150</b>	<b>200</b>
<b>ZBYTOWA</b>	<b>Widawa</b>	<b>dolnośląskie</b>	<b>414</b>	<b>-</b>	<b>310</b>	<b>350</b>
SMUKAŁA	Brda	kujawsko-pomorskie	230	7	230	260
TUCHOLA	Brda	kujawsko-pomorskie	154	3	140	190
BRODNICA	Drwęca	kujawsko-pomorskie	231	4	230	260
CHEŁMNO	Wisła	kujawsko-pomorskie	573	25	510	630
FORDON	Wisła	kujawsko-pomorskie	539	17	530	650
GRUDZIĄDZ	Wisła	kujawsko-pomorskie	577	32	540	650
TORUŃ	Wisła	kujawsko-pomorskie	539	5	530	650
DOROHUSK	Bug	lubelskie	409	3	290	430
KRYŁÓW	Bug	lubelskie	462	0	440	540
KRZYCZEW	Bug	lubelskie	428	4	380	480
STRZYŻÓW	Bug	lubelskie	733	0	650	800
WŁODAWA	Bug	lubelskie	330	2	300	390
GOZDÓW	Huczwa	lubelskie	335	2	290	350
MALOWA GÓRA	Krzna	lubelskie	356	2	310	350
OSUCHY	Tanew	lubelskie	380	-11	320	400
KRASNYSTAW	Wieprz	lubelskie	456	0	420	470
TRAWNIKI	Wieprz	lubelskie	462	0	450	500
WIRKOWICE	Wieprz	lubelskie	-	8	290	350
PUŁAWY-AZOTY	Wisła	lubelskie	461	6	450	550
STARY RADUSZEC	Bóbr	lubuskie	495	19	450	500
SZPROTAWA	Bóbr	lubuskie	208	-28	200	250
<b>ŻAGAŃ</b>	<b>Bóbr</b>	<b>lubuskie</b>	<b>404</b>	<b>-</b>	<b>340</b>	<b>400</b>
IŁOWA	Czarna Mała	lubuskie	180	0	180	200
<b>ŻAGAŃ</b>	<b>Czarna Wielka</b>	<b>lubuskie</b>	<b>168</b>	<b>-2</b>	<b>130</b>	<b>150</b>
<b>PLEŚNO</b>	<b>Lubsza</b>	<b>lubuskie</b>	<b>224</b>	<b>1</b>	<b>160</b>	<b>200</b>
GOŚCIMIEC	Noteć	lubuskie	340	1	290	380
NOWE DREZDENKO	Noteć	lubuskie	313	-	290	340
SANTOK	Noteć	lubuskie	282	6	250	330
<b>BLEDZEW</b>	<b>Obra</b>	<b>lubuskie</b>	<b>264</b>	<b>-4</b>	<b>200</b>	<b>220</b>
BIAŁA GÓRA	Odra	lubuskie	395	-	360	470
<b>CIGACICE</b>	<b>Odra</b>	<b>lubuskie</b>	<b>416</b>	<b>9</b>	<b>350</b>	<b>400</b>
KOSTRZYN NAD ODRĄ	Odra	lubuskie	448	-	420	470
<b>NIETKÓW</b>	<b>Odra</b>	<b>lubuskie</b>	<b>422</b>	<b>-</b>	<b>370</b>	<b>400</b>
NOWA SÓL	Odra	lubuskie	426	10	400	450
<b>POŁĘCKO</b>	<b>Odra</b>	<b>lubuskie</b>	<b>353</b>	<b>2</b>	<b>310</b>	<b>350</b>
SŁUBICE	Odra	lubuskie	388	7	360	410
PRZEWOŹNIKI	Skroda	lubuskie	335	-1	300	340
<b>SZPROTAWA</b>	<b>Szprotawa</b>	<b>lubuskie</b>	<b>283</b>	<b>0</b>	<b>230</b>	<b>270</b>
GORZÓW WIELKOPOLSKI	Warta	lubuskie	426	1	390	470
<b>KOSTRZYN NAD ODRĄ</b>	<b>Warta</b>	<b>lubuskie</b>	<b>422</b>	<b>8</b>	<b>360</b>	<b>410</b>
SANTOK	Warta	lubuskie	451	3	420	490
SKWIERZYNA	Warta	lubuskie	400	6	380	460

GRABNO	Grabia	łódzkie	244	-4	230	280
ŁASK	Grabia	łódzkie	177	1	160	180
KŁUDZICE	Luciąża	łódzkie	374	-4	350	380
NIECHMIRÓW	Oleśnica	łódzkie	196	-	170	220
SULEJÓW-KOPALNIA	Pilica	łódzkie	240	2	230	260
MIRKÓW	Prosna	łódzkie	249	-	230	270
BOBRY	Warta	łódzkie	149	-2	130	150
DZIAŁOSZYN	Warta	łódzkie	536	0	530	570
<b>POPOWO</b>	<b>Bug</b>	<b>mazowieckie</b>	<b>374</b>	<b>-2</b>	<b>330</b>	<b>370</b>
WYSZKÓW	Bug	mazowieckie	439	-2	400	450
ZABUŻE	Bug	mazowieckie	456	4	450	520
ŻUKÓW	Bzura	mazowieckie	306	2	300	350
ODRZYWÓŁ	Drzewiczka	mazowieckie	220	-1	220	260
KAZANÓW	Iłżanka	mazowieckie	210	-4	195	270
ZALIWIE-PIEGAWKI	Liwiec	mazowieckie	255	5	220	270
<b>SZREŃSK</b>	<b>Mławka</b>	<b>mazowieckie</b>	<b>185</b>	<b>6</b>	<b>130</b>	<b>180</b>
ORZECHOWO	Narew	mazowieckie	382	-15	320	400
BIAŁOBRZEG BLIŻSZY	Omulew	mazowieckie	193	2	180	220
<b>BIAŁOBRZEGI</b>	<b>Pilica</b>	<b>mazowieckie</b>	<b>261</b>	<b>3</b>	<b>200</b>	<b>250</b>
KRUBICE	Utrata	mazowieckie	231	-2	220	280
<b>KĘPA POLSKA</b>	<b>Wisła</b>	<b>mazowieckie</b>	<b>503</b>	<b>-17</b>	<b>450</b>	<b>500</b>
WYSZOGRÓD	Wisła	mazowieckie	545	-14	500	550
TRZCINIEC	Wkra	mazowieckie	320	1	280	330
GRABÓWKA	Bierawka	opolskie	115	-11	90	140
DOMARADZ	Bogacica	opolskie	239	0	200	250
KRZYWA GÓRA	Budkowiczanka	opolskie	222	-2	170	240
GORZÓW ŚLĄSKI	Prosna	opolskie	162	-14	160	210
KARŁOWICE	Stobrawa	opolskie	298	-5	250	300
NAMYSŁÓW	Widawa	opolskie	238	-1	210	250
RUDA JASTKOWSKA	Bukowa	podkarpackie	163	-20	160	240
ZAPAŁÓW	Lubaczówka	podkarpackie	315	-8	250	350
LESKO	San	podkarpackie	254	3	250	330
RADOMYŚL	San	podkarpackie	476	-14	460	620
OSOWIEC	Biebrza	podlaskie	401	1	400	430
FRANKOPOL	Bug	podlaskie	277	2	250	350
SOCHONIE	Czarna	podlaskie	104	-1	100	120
<b>RAJGRÓD</b>	<b>Jez. Rajgrodzkie (Lega)</b>	<b>podlaskie</b>	<b>250</b>	<b>2</b>	<b>225</b>	<b>240</b>
<b>RAJGRÓD</b>	<b>Lega</b>	<b>podlaskie</b>	<b>195</b>	<b>4</b>	<b>140</b>	<b>160</b>
NAREW	Narew	podlaskie	180	-5	170	200
<b>PŁOSKI</b>	<b>Narew</b>	<b>podlaskie</b>	<b>374</b>	<b>-1</b>	<b>330</b>	<b>370</b>
WIZNA	Narew	podlaskie	452	1	440	470
NAREWKA	Narewka	podlaskie	284	-4	260	290
BIAŁOBRZEGI	Netta	podlaskie	216	7	200	240
FASTY	Supraśl	podlaskie	240	1	220	250
NOWOSIÓŁKI	Supraśl	podlaskie	223	-4	200	240
SUPRAŚL	Supraśl	podlaskie	239	-5	220	260
SUCHY DĄB	Bielawa	pomorskie	601	5	600	620
IZBICA	Jez. Łebsko (Łeba)	pomorskie	562	1	560	600
LĘBORK 2	Łeba	pomorskie	166	-2	150	200
WEJHEROWO	Reda	pomorskie	143	3	130	160
CHARNOWO	Słupia	pomorskie	309	-8	290	340
SŁUPSK	Słupia	pomorskie	231	2	220	260
BOŻEPOLE SZLACHECKIE	Wierzyca	pomorskie	167	-1	150	180
BRODY POMORSKIE	Wierzyca	pomorskie	345	7	320	350
GDAŃSK - PRZEGALINA	Wisła	pomorskie	695	-	650	700
GDAŃSKA GŁOWA	Wisła	pomorskie	784	30	730	810

TCZEW	Wiśła	pomorskie	752	40	700	820
BRYNICA	Brynica	śląskie	199	-12	180	200
KOZŁOWA GÓRA	Brynica	śląskie	118	1	90	120
ŁAGISZA	Przemsza	śląskie	214	-2	200	240
PRZECZYCE	Przemsza	śląskie	130	-1	100	150
MSTÓW	Warta	śląskie	-	-5	120	170
SŁOWIK	Bobrza	świętokrzyskie	277	-18	260	300
STASZÓW	Czarna	świętokrzyskie	246	15	220	260
JANUSZEWICE	Czarna	świętokrzyskie	402	0	360	410
MORAWICA	Czarna Nida	świętokrzyskie	275	-36	250	340
KUNÓW	Kamienna	świętokrzyskie	202	-1	200	300
WĄCHOCK	Kamienna	świętokrzyskie	182	-11	140	190
KOPRZYWNICA	Koprzywianka	świętokrzyskie	290	-14	290	360
BRZEGI	Nida	świętokrzyskie	240	-4	240	300
MNISZEK	Nida	świętokrzyskie	278	-9	270	310
<b>PIŃCZÓW</b>	<b>Nida</b>	<b>świętokrzyskie</b>	<b>311</b>	<b>8</b>	<b>250</b>	<b>300</b>
BOCHENIEC	Wierna Rzeka	świętokrzyskie	321	-6	320	370
ZAWICHOST	Wiśła	świętokrzyskie	526	-21	480	620
EŁK	Ełk	warmińsko-mazurskie	204	9	200	230
BANIE MAZURSKIE	Gołdapa	warmińsko-mazurskie	261	-8	260	290
<b>PROSNA</b>	<b>Guber</b>	<b>warmińsko-mazurskie</b>	<b>358</b>	<b>-3</b>	<b>300</b>	<b>330</b>
GIŻYCKO	Pisa	warmińsko-mazurskie	131	-5	130	150
MIEDUNISZKI	Węgorapa	warmińsko-mazurskie	431	-2	400	450
<b>ODOLANÓW</b>	<b>Barycz</b>	<b>wielkopolskie</b>	<b>126</b>	<b>-3</b>	<b>90</b>	<b>120</b>
TRĄBCZYN	Czarna Struga	wielkopolskie	208	-	180	230
<b>PIŁA</b>	<b>Gwda</b>	<b>wielkopolskie</b>	<b>231</b>	<b>4</b>	<b>190</b>	<b>220</b>
PTUSZA	Gwda	wielkopolskie	258	-	240	290
KOŚCIELEC	Kiełbaska Duża	wielkopolskie	252	3	240	270
ODOLANÓW	Kuroch	wielkopolskie	188	10	160	190
WYRZYSK	Łobżonka	wielkopolskie	167	2	160	200
<b>KRASZEWICE</b>	<b>Łużyca</b>	<b>wielkopolskie</b>	<b>263</b>	<b>-</b>	<b>240</b>	<b>260</b>
DĄBIE	Ner	wielkopolskie	278	2	250	300
BIAŁOŚLIWIE	Noteć	wielkopolskie	310	2	280	330
CZARNKÓW	Noteć	wielkopolskie	274	-	250	300
KRZYŻ	Noteć	wielkopolskie	363	5	360	400
<b>BOGDAJ</b>	<b>Polska Woda</b>	<b>wielkopolskie</b>	<b>300</b>	<b>6</b>	<b>250</b>	<b>300</b>
RYDZYNA	Polski Rów	wielkopolskie	212	1	200	240
BOGUSŁAW	Prosna	wielkopolskie	277	-	250	300
<b>DĘBE</b>	<b>Swędrnia</b>	<b>wielkopolskie</b>	<b>253</b>	<b>1</b>	<b>220</b>	<b>250</b>
OBORNIKI	Warta	wielkopolskie	426	7	420	560
ŚREM	Warta	wielkopolskie	412	7	400	460
WRONKI	Warta	wielkopolskie	400	11	380	470
WOLIN	Cieśnina Dziwna	zachodniopomorskie	563	-8	560	580
GOLENIÓW	Ina	zachodniopomorskie	296	8	270	320
BIELINEK	Odra	zachodniopomorskie	508	-	480	550
GOZDOWICE	Odra	zachodniopomorskie	479	6	440	500
GRYFINO	Odra	zachodniopomorskie	597	-4	570	600
SZCZECIN MOST DŁUGI	Odra	zachodniopomorskie	571	-6	570	600
WIDUCHOWA	Odra	zachodniopomorskie	634	0	630	650
BARDY	Parzęta	zachodniopomorskie	384	-5	360	400
SZCZECIN-PODJUCHY	Regalica	zachodniopomorskie	582	-5	580	610
<b>TRZEBIEŻ</b>	<b>Zalew Szczeciński</b>	<b>zachodniopomorskie</b>	<b>563</b>	<b>-9</b>	<b>540</b>	<b>560</b>

Nie zanotowano opadów o dużej wydajności.

#### 4. Pogotowia i alarmy przeciwpowodziowe.

Na obszarze administrowanym przez **RZGW w Gdańsku** obowiązują pogotowia przeciwpowodziowe i przeciwsztormowe dla północnej części regionu.

Na obszarze administrowanym przez **RZGW w Gliwicach** obowiązują:

pogotowia przeciwpowodziowe:

- powiat myszkowski,
- powiat częstochowski,
- m. Częstochowa.

Na obszarze administrowanym przez **RZGW w Lublinie** obowiązują:

alarmy przeciwpowodziowe:

- gm. Małkinia Górna,
- gm. Gmina Łochów,
- gm. Sadowne,

pogotowia przeciwpowodziowe:

- gm. Mokobody,
- gm. Korczew,
- gm. Brok.

Na obszarze administrowanym przez **RZGW w Poznaniu** obowiązują:

alarmy przeciwpowodziowe:

- pow. międzyrzecki,
- gm. Mstów;

Pogotowia przeciwpowodziowe:

- m. Gorzów Wlkp;
- m. Częstochowa.

Na obszarze administrowanym przez **RZGW w Warszawie** obowiązują:

alarmy przeciwpowodziowe:

- sołectwa: Młynarze, Słopsk,
- gm. Dąbrówka,
- gm. Radzymin,
- gm. Białobrzegi,
- gm. Promna.
- m i gm. Wyszogród,
- m i gm. Bodzanów
- m i gm. Gąbin
- gm. Mała Wieś,
- gm. Słupno,
- gm. Słubice,
- gm. Nowy Duninów,
- m. Płock,

pogotowia przeciwpowodziowe:



- sołectwa: Arciechów, Borki, Łosie, Nadma Polko, Nadma Stara, Nowe Załubice, Opole Ruda, Stare Załubice, Stary Dybów, Wiktorina, Wolica, Zawady, Zwierzyniec,
- m i gm. Sochocin,
- m. Wykowo,
- m. Rydzyno,
- m. Borowiczki Pieńki,
- m. Białobrzegi,
- m. Brzeźce i Budy Brankowskie,
- m. Osuchów, Przybyszew, Pacew, Góry, Falęcice, Wola, Biejkowska i Biejków,
- powiat lipski,
- m. Puławy,
- gm. Puławy,
- gm. Kazimierz Dolny,
- gm. Janowiec,
- m. Dęblin,
- gm. Stężyca,
- pow. puławski,
- pow. rycki.

Na obszarze administrowanym przez **RZGW we Wrocławiu** obowiązują:

alarmy przeciwpowodziowe:

- m. Wrocław (rz. Widawa),
- m. i gm. Bierutów,
- m. Żagań,

pogotowia przeciwpowodziowe:

- gm. Wisznia Mała,
- gm. Żmigród,
- gm. Czernica,
- gm. Długotęka,
- gm. Sulechów.

## 5. Informacja o zagrożeniach.

Ze względu na spływ wody opadowej i roztopowej zachodzi ryzyko wystąpienia wahań i dalszych wzrostów stanu wody.

## 6. Wskazanie działań niezbędnych do podjęcia w ciągu najbliższej doby.

Wzmoczony monitoring sytuacji hydrometeorologicznej oraz na obiektach hydrotechnicznych. Współpraca ze służbami zarządzania kryzysowego.

## 7. Aktualna sytuacja hydrologiczna

### Dorzecze Wisły

Stany wody w dorzeczu Wisły układają się w strefie wody wysokiej, lokalnie średniej. Stan średni obserwowano na Białej Tarnowskiej oraz lokalnie na Małej Wiśle, na Sole, Skawie, Rabie, Dunajcu, Popradzie, Wiśloce i Wiśloku. Stan niski zanotowano lokalnie na Popradzie.

## **Dorzecze Odry**

Stany wody w dorzeczu Odry układają się w strefie wody wysokiej, lokalnie średniej. Stan średni zanotowano lokalnie na Odrze, Nysie Kłodzkiej, Bystrzycy, Strzegomce, Bobrze, Warcie i Noteci.

## **Dorzecza rzek Przymorza, Pregoty i Niemna**

Stany wody w dorzeczach rzek Przymorza, Pregoty i Niemna układają się w strefie wody wysokiej, tylko lokalnie w górnym biegu Łyny w strefie wody średniej.

## **Morze Bałtyckie, Zalew Szczeciński i Zalew Wiślany**

Poziom wody na stacjach morskich układa się w strefie wody wysokiej.

## **Obszar administrowany przez RZGW w Białymstoku**

W ciągu ostatniej doby na obszarze administrowanym przez RZGW w Białymstoku odnotowano opady atmosferyczne do poziomu 8 mm.

**W zlewni Narwi i Biebrzy** obserwowano nieznaczne wahania i lokalne spadki stanu wody związane z dalszym spływem wód roztopowych oraz pracą urządzeń hydrotechnicznych. Największe wahania odnotowano na SW Harasimowicze rz. Sidra (+19 cm), Kulesze Chobotki rz. Nereśl (+12 cm), Osowiec rz. Ełk (+11 cm). Stany wód utrzymują się w strefie wody wysokiej, punktowo średniej.

**W zlewniach Łyny i Węgorapy** obserwowano stabilizację i spadki stanu wody związane ze spływem wód roztopowych oraz pracą urządzeń hydrotechnicznych. Największy spadek odnotowano na rzece Węgorapa w SW Węgorzewo – 36 cm, natomiast w SW Prynovo – 24 cm. Stany wód utrzymują się w strefie wody wysokiej i średniej.

**W zlewni Niemna** obserwowano stabilizację i wahania stanu wody związana ze spływem wód roztopowych oraz pracą urządzeń hydrotechnicznych. Stany wód utrzymują się w strefie wody wysokiej, lokalnie średniej.

**Na Wielkich Jeziorach Mazurskich** stany wód utrzymują się w strefie wody wysokiej i średniej.

**W zlewni Narwi i Biebrzy** przewiduje się wahania i nieznaczne wzrosty związane ze spływem wód opadowo-roztopowych oraz pracą urządzeń hydrotechnicznych. Stany wód utrzymają się w strefie wody wysokiej i średniej. Obecne przekroczenia stanów alarmowych i stanów ostrzegawczych będą się utrzymywać.

**W zlewniach Łyny i Węgorapy** przewiduje się miejscami stabilizację i wahań spływem wód opadowo-roztopowych oraz pracą urządzeń hydrotechnicznych. Stany wód utrzymają się w strefie wody wysokiej i średniej. Obecne przekroczenia stanów alarmowych i stanów ostrzegawczych będą się utrzymywać.

**W zlewni Niemna** przewiduje się stabilizację i wahania stanu wody związane ze spływem wód roztopowych. Stany wód utrzymają się w strefie wody średniej i wysokiej.

W ciągu najbliższej doby IMGW-PIB przewiduje w dzień zachmurzenie duże z większymi przejaśnieniami. Miejscami słabe opady deszczu, na północy także deszczu ze śniegiem. Temperatura maksymalna od 2°C do 6°C. Wiatr słaby i umiarkowany, północno-zachodni. W nocy zachmurzenie duże, lokalnie przejaśnienia. Okresami słabe opady deszczu. Miejscami mgły ograniczające widzialność do 200 m. Temperatura minimalna od 0°C do 1°C. Wiatr słaby i umiarkowany, zachodni i północno-zachodni.

Zjawiska lodowe: brak.

## **Obszar administrowany przez RZGW w Bydgoszczy**

W ciągu minionej doby w Regionie Wodnym Noteci odnotowano opad atmosferyczny, maksymalnie do 7 mm.

**W zlewni rzeki Noteci** stany wody układają się w strefie stanów niskich oraz średnich, lokalnie wysokich, miejscami ostrzegawczych oraz alarmowych.

**Na Kanale Bydgoskim** odnotowano wzrosty do 8 cm na SW Czyżkówko, SW Osowa Góra i SW Józefinki oraz spadek 4 cm na SW Prądy.

**Na rzece Dolnej Skanalizowanej Noteci** od m. Nakło nad Notecią do m. Ujście wystąpił spadek 6 cm na SW Nakło Zachód oraz niewielki wzrost 2 cm na wodowskazie Białośliwie, strefa stanów średnich i wysokich, lokalnie ostrzegawczych.

Poniżej m. Ujście odnotowano wzrost 7 cm na wodowskazie Czarnków. Zdemontowano piętrzenia na 11 stopniach wodnych na odcinku od km 111+860 do km 176+200.

**Na rzece Noteci swobodnie płynącej** zarejestrowano wzrosty do 6 cm, strefa stanów ostrzegawczych.

**Na rzece Górnej Skanalizowanej Noteci** odnotowano wzrosty do 6 cm na SW Dębinek PD i SW Dębinek PN, strefa stanów niskich i średnich, lokalnie wysokich.

W ciągu minionej doby, **na doływach**, stany rzek układały się w strefie wysokich, ostrzegawczych, alarmowych.

**W zlewni rzeki Łobżonka** odnotowano wzrost 2 cm, strefa stanów ostrzegawczych.

**W zlewni rzeki Gwdy**, na górnym odcinku zarejestrowano spadek 4 cm z wahaniami do 12 cm, strefa stanów ostrzegawczych. Na dolnym odcinku wzrost 4 cm z wahaniami do 8 cm, strefa stanów alarmowych.

**W zlewni rzeki Drawy** zarejestrowano wzrost 3 cm, strefa stanów wysokich.

W ciągu najbliższej doby dla dolnego odcinka Noteci i jego doływów prognozowana jest stabilizacja oraz lokalne spadki. Na górnym odcinku Noteci prognozowana jest stabilizacja, a także lokalne wzrosty. Stany wody będą układać się w strefie stanów niskich oraz średnich, lokalnie wysokich i ostrzegawczych.

Na najbliższą dobę IMGW-PIB prognozuje zachmurzenie duże z większymi przejaśnieniami i roz pogodzeniami, miejscami przelotne opady deszczu, temperatura w ciągu dnia wahać się będzie od 5°C do 9°C w całym regionie, temperatura minimalna w nocy lokalnie spadnie do -1°C, wiatr słaby i umiarkowany, lokalnie porywisty, z kierunków zachodnich.

Zjawiska lodowe: brak

### **Obszar administrowany przez RZGW w Gdańsku**

W ciągu ostatniej doby na obszarze administrowanym przez RZGW w Gdańsku nie odnotowano opadu atmosferycznego powyżej 20 mm.

Na wodowskazach zlewni „Ujście Wisły” pozostających pod wpływem morza obserwuje się stany ostrzegawcze, miejscami wysokie.

Na wodowskazach zlewni „Ujście Wisły” niepozostających pod wpływem morza: na Wiśle obserwuje się stany ostrzegawcze; na wodowskazach pozostałych rzek zlewni występują stany ostrzegawcze, wysokie i średnie.

Na wodowskazach zlewni „Przymorze” pozostających pod wpływem morza obserwuje się stany wysokie.

Na wodowskazach zlewni „Przymorze” niepozostających pod wpływem morza obserwuje się stany ostrzegawcze i wysokie.

Na wodowskazach zlewni „Zalew Wiślany” pozostających pod wpływem Zalewu obserwuje się stany wysokie.

Na wodowskazach zlewni „Zalew Wiślany” niepozostających pod wpływem Zalewu obserwuje się stany wysokie, miejscami średnie.

Na wodowskazach zlewni „Wisła od Narwi do Drwęcy” w granicach Regionu Wodnego Dolnej Wisły obserwuje się jeden stan ostrzegawczy w Brodnicy oraz stany wysokie, miejscami średnie.

W ciągu najbliższej doby IMGW-PIB prognozuje w dzień zachmurzenie duże z większymi przejaśnieniami. Początkowo słabe opady deszczu. Temperatura maksymalna od 5°C do 7°C. Wiatr słaby i umiarkowany, porywisty, nad morzem w porywach do 55 km/h, zachodni. W nocy zachmurzenie duże z większymi przejaśnieniami. Lokalnie słabe opady deszczu. Temperatura minimalna od 0°C do 2°C. Wiatr słaby, południowo-zachodni.

## **Obszar administrowany przez RZGW w Gliwicach**

W ciągu ostatniej doby odnotowano nie odnotowano opadów powyżej 20 mm.

Stany wody w **Regionie Wodnym Małej Wisły** kształtują się w strefie stanów średnich i wysokich. Przekroczony jest 1 stan alarmowy oraz 3 stany ostrzegawcze.

Stany wody w **Regionie Wodnym Górnej Odry** kształtują się w strefie stanów średnich i wysokich. Przekroczone są 4 stany ostrzegawcze.

Na najbliższą dobę IMGW-PIB prognozuje w dzień zachmurzenie umiarkowane i duże, po południu miejscami roz pogodzenia. Gdziekolwiek słabe przelotne opady deszczu, w rejonach podgórskich możliwe także opady deszczu ze śniegiem, a powyżej 1000 m n.p.m. - śniegu. Temperatura maksymalna od 6°C do 8°C, w rejonach podgórskich od 4°C do 6°C, wysoko w Beskidach od -3°C do -1°C. Wiatr umiarkowany, okresami porywisty, północno-zachodni. Wysoko w górach wiatr umiarkowany i dość silny, w porywach do 55 km/h, północno-zachodni. W nocy zachmurzenie umiarkowane i małe. Silne zamglenia, a miejscami możliwe mgły, lokalnie marznące, ograniczające widzialność do 300 m. Temperatura minimalna od -1°C do 2°C, w rejonach podgórskich od -3°C do 0°C, wysoko w Beskidach od -6°C do -4°C. Wiatr słaby, zachodni skręcający na południowy. Wysoko w górach wiatr umiarkowany, porywisty, północno-zachodni.

## **Obszar administrowany przez RZGW w Krakowie**

Według danych IMGW-PIB ubiegłej doby w regionie wodnym Górnej-Zachodniej Wisły wystąpiły niewielkie opady deszczu. Największe dobowe sumy stwierdzono w górskich zlewniach Dunajca (4 mm na Kasprowym Wierchu, 13,8 mm na Hali Gąsienicowej, mm na Polanie Chochołowskiej, 6,7 mm na Kasprowym Wierchu) oraz Popradu (Jaworzyna Krynicka 3 mm). Na pozostałych obszarze suma dobowego opadu nie przekroczyła 3 mm.

W ciągu minionej doby na rzekach i potokach w regionie notowano głównie stabilizacje stanów wód. Największe wzrosty stanów wód obserwuje się na lewobrzeżnych dopływach Wisły, w zlewniach Nidy (8 cm w Pińczowie), Czarnej (15 cm w Staszowie) Natomiast największe spadki stanów wód rzek w regionie wodnym Górnej-Zachodniej Wisły wystąpiły na Wiśle (42 cm Popędzinka), Rabe (24 cm Proszówki). Stany średnie i wysokie występują w zlewniach: Soły, Skawy, Raby. W zlewniach Białej Tarnowskiej i Popradu utrzymują się stany średnie. Lewobrzeżne dopływy Wisły: Nida wraz ze swoimi dopływami (Czarną Nidą, Wierną Rzeką i Mierzawą) oraz Czarna (Staszowska) układają się w strefie stanów ostrzegawczych i wysokich, z punktowym przekroczeniem stanów ostrzegawczych na Bobrzy w Słowiku.

Przekroczony stan alarmowy występuje na Nidzie w Pińczowie o 11 cm, stany ostrzegawcze przekroczone są w sumie na 8 wodowskazach w regionie, głównie na lewobrzeżnych dopływach Wisły: Bobrzy, Nidzie, Czarnej Staszowskiej, Czarnej Nidzie, Wiernej Rzece i Koprzywiance Zwierciadło Wisły poniżej Tarnobrzegu układu się w strefie stanów ostrzegawczych (na stacji wodowskazowej Sandomierz).

Na rzekach i potokach w obszarze RZGW w Krakowie nie stwierdzono występowania zjawisk lodowych.

Na najbliższą dobę IMGW PIB prognozuje gdziekolwiek słabe przelotne opady deszczu, w rejonach podgórskich także deszczu ze śniegiem, a powyżej 1000 m n.p.m. - opady śniegu.

## **Obszar administrowany przez RZGW w Lublinie**

W ciągu ostatniej doby na obszarze administrowanym przez RZGW w Lublinie opad o sumie powyżej 20 mm nie został zaobserwowany.

**W zlewni Bugu po Krzyczew** obserwowano niewielkie wzrosty, a miejscami stabilizację poziomu wody w strefie stanów wysokich, przy przekroczonym stanie ostrzegawczym na Bugu w profilu Dorohusk, Strzyżów, Włodawa, Kryłów, Frankopol, Krzyczew, oraz na Wieprzu w profilu Trawniki i Krasnystaw, na Huczwie w profilu Gozdów oraz przy przekroczonym stanie alarmowym na Krznie w Malowej Górze.

**W zlewni Bugu poniżej profilu Krzyczew** obserwowano wahania poziomu wody z przewagą wzrostów, spowodowane dalszym spływem wód opadowo-roztopowych w strefie wody wysokiej, przy przekroczonym stanie ostrzegawczym na Liwcu w profilu Zaliwie- Piegawki.

**W zlewni Bugu po profil Krzyczew** prognozuje się stabilizację bądź wahania poziomu wody - w strefie stanów wysokich, przy przekroczonych stanach ostrzegawczych na Bugu w Strzyżowie, Dorohusku, Włodawie, Krzyczewie, Kryłowie i Frankopolu, na Wieprzu w Trawnikach i Krasnymstawie. Na jego dopływach prognozuje się wahania bądź stabilizację w strefie stanów wysokich przy przekroczonym stanie ostrzegawczym na Huczwie w Gozdowie oraz przy przekroczonym stanie alarmowym na Krznie w Malowej Górze.

**W zlewni Bugu poniżej profilu Krzyczew** prognozuje się wzrosty i wahania poziomu wody, związane z dalszym spływem wód opadowo-roztopowych – w strefie wody wysokiej, przy przekroczonym stanie ostrzegawczym na Liwcu w profilu Zaliwie-Piegawki.

Na najbliższą dobę IMGW-PIB prognozuje w dzień zachmurzenie duże z większymi przejaśnieniami. Miejscami słabe przelotne opady deszczu. Temperatura maksymalna od 5°C do 7°C. Wiatr słaby i umiarkowany, okresami porywisty, zachodni i północno-zachodni. W nocy zachmurzenie duże z większymi przejaśnieniami. Lokalnie możliwe słabe przelotne opady deszczu. Miejscami mgły ograniczające widzialność do 200 m. Temperatura minimalna od 0°C do 2°C. Wiatr słaby, początkowo umiarkowany, północno-zachodni i zachodni.

Zjawiska lodowe: brak

### **Obszar administrowany przez RZGW w Poznaniu**

W ciągu minionej doby w regionie wodnym Warty odnotowano niewielkie opady deszczu, przeważnie poniżej 2 mm, lokalnie do 5 mm w części wschodniej.

W regionie wodnym Warty stany wody układają się głównie w strefie stanów wysokich, przeważnie ze wzrostem lub wahaniami, na południu w górnych odcinkach rzek niewielkie spadki, lokalnie stabilizacja.

**Na Warcie** do zbiornika Poraj stany wody ze spadkiem do 15 cm w Lgocie Nadwarcie układają się w strefie wysokich. Poniżej do zbiornika Jeziorsko kilkucentymetrowy spadek stanów wody w strefie wysokich, lokalnie z przekroczeniem stanów ostrzegawczych. Na dopływach tego odcinka stany wody w strefie wysokich, miejscowo z przekroczeniem stanów ostrzegawczych: przeważnie niewielkie spadki do 11 cm na Stradomce (Częstochowa), lokalnie stabilne z kilkucentymetrowymi wahaniami.

Na Warcie poniżej zbiornika Jeziorsko stany wody układają się w strefie wysokich, odcinkowo z przekroczeniem stanów ostrzegawczych i alarmowego w Kostrzynie n. Odrą, jedynie w Uniejowie w strefie stanów średnich: do wodowskazu Sławsk stabilnie, dalej na całej długości dalszy wzrost do 11 cm we Wronkach. Na dopływach tego odcinka dalsze, kilkucentymetrowe wzrosty stanów wody w strefie wysokich, lokalnie z przekroczeniem poziomów ostrzegawczych i alarmowych.

W zlewni Proсны stany wody układają się w strefie stanów wysokich, z przekroczeniami stanów ostrzegawczych i alarmowych: na górnej Prośnie spadki do 14 cm w Gorzowie Śląskim, na środkowej i dolnej wzrost do 11 cm w Bogusławiu, na dopływach kilkucentymetrowe spadki bądź stabilizacja.

Na pośrednim stanowisku **Kanału Ślesińskiego** rzędna piętrzenia układa się powyżej MaxPP (wrota przeciwpowodziowe są zamknięte), na szczytowym stanowisku pomiędzy NPP a MaxPP.

W ciągu najbliższej doby na Warcie do zbiornika Poraj prognozowane są niewielkie spadki stanów wody w strefie stanów wysokich. Poniżej do zbiornika Jeziorsko stany wody w strefie wysokich, lokalnie z przekroczeniem stanów ostrzegawczych: przeważnie niewielkie spadki, lokalnie stabilizacja bądź wahania. Na dopływach tego odcinka stany wody w strefie stanów wysokich (miejscami powyżej ostrzegawczych): przeważnie niewielkie spadki, lokalnie możliwe wahania bądź stabilizacja. Poniżej zbiornika Jeziorsko na Warcie stany wody w strefie wysokich z przekroczeniem stanów ostrzegawczych, w Kostrzynie nad Odrą alarmowego: do Łądu stabilne, dalej na całej długości dalszy kilkucentymetrowy wzrost. Na dopływach tego odcinka stany wody w strefie wysokich (lokalnie z przekroczeniem poziomów ostrzegawczych i alarmowych): przeważnie stabilizacja, lokalnie niewielkie spadki, wahania. W zlewni Proсны stany wody również w strefie wysokich z przekroczeniami stanów ostrzegawczych i

alarmowych: na górnej Prośnie i dopływach spadek lub wahania, na środkowej Prośnie stabilizacja, a na dolnym odcinku niewielki wzrost.

W ciągu najbliższej doby IMGW-PIB prognozuje zachmurzenie duże z większymi przejaśnieniami i roz pogodzeniami. Miejscami możliwe przelotne opady deszczu. Temperatura minimalna od -1°C, maksymalna do 9°C. Wiatr słaby i umiarkowany, okresami porywisty, zachodni i północno-zachodni.

#### Zjawiska lodowe:

Brak.

### **Obszar administrowany przez RZGW w Rzeszowie**

W ciągu ostatniej doby zaobserwowano średnie opady w wysokości 4-4,7 mm w zlewniach Górnego Wisłoka, Górnej Wisłoki oraz poniżej 1,7 mm na pozostałym obszarze administrowanym przez RZGW w Rzeszowie.

Na obszarze zlewni **Sanu i Wisłoka** stany wód układają się w strefie wody wysokiej oraz średniej. W profilu wodowskazowym Lesko, Radomyśl, Ruda Jastkowska, Zapałów, Osuchy odnotowano przekroczenie stanu ostrzegawczego. W ciągu ostatniej doby na większości stacji wodowskazowych zaobserwowano spadek stanu wody. Największy wzrost stanu wody miał miejsce w przekroju Przemyśl na Sanie (70 cm), Jarosław na Sanie (43 cm), Leżachów na Sanie (22 cm).

Na obszarze **zlewni Wisłoki i Łęgu** stany wód układają się w strefie wody średniej oraz lokalnie wysokiej. W ciągu ostatniej doby na większości stacji wodowskazowych zaobserwowano wzrost stanu wody. Największy wzrost stanu wody miał miejsce w przekroju Jasło (LSOP) na Wistoce (28 cm), Żółków na Wistoce (26 cm). Krajowice na Wistoce (26 cm).

Na najbliższą dobę IMGW-PIB prognozuje w dzień zachmurzenie duże, po południu, zwłaszcza na zachodzie województwa większe przejaśnienia. Gdziekolwiek słabe przelotne opady deszczu. Temperatura maksymalna od 5°C do 7°C. Wiatr umiarkowany, północno-zachodni. W nocy zachmurzenie umiarkowane i duże. Miejscami słabe przelotne opady deszczu lub deszczu ze śniegiem, powyżej 700 m n.p.m. - śniegu. Temperatura minimalna od 0°C do 2°C. Wiatr początkowo umiarkowany, później słaby, północno-zachodni.

#### Zjawiska lodowe:

**San:** w km 351+000 - 444+000 pokrywa lodowa 10%, 0-40 cm.

### **Obszar administrowany przez RZGW w Szczecinie**

Stany wody na wodowskazach **Odry granicznej poniżej ujścia Warty** układają się w strefie stanów wysokich z tendencją wzrostową, stany wody przekroczyły granicę stanu ostrzegawczego.

W **ujściowym odcinku Odry i na Zalewie Szczecińskim** stany wody układają się w strefie stanów wysokich. Stany wody przekroczyły granicę stanów ostrzegawczych a w Trzebieży przekroczyły granicę stanów alarmowych.

Na **odcinku wybrzeża morskiego** stany wody wahają się w górnej strefie stanów średnich i strefie stanów wysokich.

Na rz. **Myśli** stany wody układają się w strefie stanów wysokich.

Na rz. **Inie** stany wody układają się w strefie stanów wysokich, w dolnym odcinku (Goleniów) przekraczając granicę stanu ostrzegawczego z nieznaczną tendencją wzrostową.

Stany **rzek Przymorza Zachodniego** układają się w strefie stanów wysokich.

Na rz. **Redze** stany wody układają się w strefie stanów wysokich.

Na rz. **Parsęcie** stany wody układają się w strefie stanów wysokich w Bardach przekraczając granicę stanu ostrzegawczego.

Na rz. **Radew** stany wody układają się w górnej strefie stanów wysokich z nieznaczną tendencją wzrostową.

Na rz. **Grabowa** stany wody układają się w strefie stanów wysokich z nieznaczną tendencją spadkową.

Na rz. **Wieprzy** stany wody układają w strefie stanów wysokich.

## Obszar administrowany przez RZGW w Warszawie

W ciągu ostatniej doby na obszarze administrowanym przez RZGW w Warszawie opad dobowy o sumie powyżej 20 mm nie został odnotowany.

Obecnie stany wód na obszarze administrowanym przez RZGW w Warszawie układają się w strefie stanów wysokich, lokalnie średnich.

W ciągu najbliższej doby na **Wiśle** prognozuje się: od stacji Zawichost do stacji Puławy-Azoty spadki stanu wody w strefie stanów wysokich; na stacji Dęblin niewielkie spadki stanu wody w strefie stanów wysokich; na stacji Gusin stabilizację stanu wody w strefie stanów wysokich; od stacji Warszawa-Nadwilanówka do stacji Modlin wzrosty stanu wody w strefie stanów wysokich; od stacji Wychódź do stacji Kępa Polska niewielkie wahania stanu wody w strefie stanów wysokich; na stacji Włocławek wahania stanu wody w strefie stanów wysokich.

Na stacji Zawichost przekroczenie stanu ostrzegawczego będzie się utrzymywać.

Na stacji Puławy-Azoty stan wody w okolicy stanu ostrzegawczego, którego przekroczenie może się utrzymywać.

Na stacji Dęblin stan wody w okolicy stanu ostrzegawczego, prognozowany spadek nieco poniżej stanu ostrzegawczego.

Na stacji Wyszogród stan wody w okolicy stanu alarmowego, niewykluczone jego ponowne przekroczenie.

Na stacji Kępa Polska przekroczenie stanu alarmowego, które może się utrzymywać.

Na dopływach Wisły od Zawichostu do Włocławka przewiduje się wahania stanu wody w strefie stanów wysokich, lokalnie średnich.

Na stacji Wąchock na Kamiennej wahania stanu wody nieco poniżej stanu alarmowego, przekroczenie stanu ostrzegawczego będzie się utrzymywało.

Na stacji Michałów na Kamiennej wahania stanu wody nieco poniżej stanu ostrzegawczego, niewykluczone jego przekroczenie.

Na stacji Brody Łżeckie na Kamiennej wahania stanu wody nieco poniżej stanu ostrzegawczego, możliwe jego przekroczenie.

Na stacji Kunów na Kamiennej wahania stanu wody nieco powyżej stanu ostrzegawczego, którego przekroczenie może się utrzymywać.

Na stacji Kazanów na Łżance wahania stanu wody powyżej stanu ostrzegawczego, którego przekroczenie będzie się utrzymywać.

Na stacji Przedbórz na Pilicy wahania stanu wody nieco poniżej stanu ostrzegawczego, niewykluczone jego przekroczenie.

Na stacji Sulejów-Kopalnia na Pilicy wahania stanu wody powyżej stanu ostrzegawczego, którego przekroczenie będzie się utrzymywać.

Na stacji Białobrzegi na Pilicy wahania stanu wody powyżej stanu alarmowego, którego przekroczenie będzie się utrzymywać.

Na stacji Januszewice na Czarnej (Włoszczowskiej) wahania stanu wody nieco poniżej stanu alarmowego, przekroczenie stanu ostrzegawczego będzie się utrzymywać.

Na stacji Kłudzice na Luciąży wahania stanu wody nieco poniżej stanu alarmowego, niewykluczone jego ponowne przekroczenie.

Na stacji Odrzywół na Drzewicze wahania stanu wody na granicy stanu ostrzegawczego, którego przekroczenie może się utrzymywać.

Na stacji Kwiatkówki na Bzurze wahania stanu wody na granicy stanu ostrzegawczego, możliwe jego przekroczenie.

Na stacji Żuków na Bzurze stabilizacja stanu wody nieco powyżej stanu ostrzegawczego, którego przekroczenie powinno się utrzymywać.

Na stacji Bielawy na Mrodze wahania stanu wody nieco poniżej stanu ostrzegawczego, niewykluczone jego przekroczenie.

Na stacji Krubice na Utracie wahania stanu wody powyżej stanu ostrzegawczego, którego przekroczenie będzie się utrzymywać.

W ciągu najbliższej doby na **Narwi** prognozuje się wzrosty stanu wody w strefie stanów wysokich, lokalnie wahania w strefie stanów wysokich (stacja: Orzechowo). Na stacji Orzechowo wahania stanu wody powyżej stanu ostrzegawczego, którego przekroczenie będzie się utrzymywać. Na dopływach Narwi od Orzyca po ujście przewiduje się wahania stanu wody w strefie stanów wysokich. Na stacji Trzciniec na Wkrze wahania stanu wody powyżej stanu ostrzegawczego, którego przekroczenie będzie się utrzymywać. Na stacji Szreńsk na Mławce wahania stanu wody nieco powyżej stanu alarmowego, jego przekroczenie może się utrzymywać.

W ciągu najbliższej doby na **Bugu** od Liwca do ujścia prognozuje się niewielkie spadki stanu wody w strefie stanów wysokich, lokalnie stabilizację stanu wody w strefie stanów wysokich (stacja: Popowo). Na stacji Popowo stabilizacja stanu wody nieco powyżej stanu alarmowego, którego przekroczenie może się utrzymywać. Na stacji Wyszków niewielkie spadki stanu wody przy przekroczonym stanie ostrzegawczym, przekroczenie stanu ostrzegawczego będzie się utrzymywać.

W ciągu najbliższej doby IMGW-PIB prognozuje w trakcie dnia na krańcach północnych okresami słabe opady deszczu, na pozostałym obszarze – przelotne. Wiatr okresami porywisty. Temperatura maksymalna od około 3°C na krańcach północnych, do 8°C w części zachodniej, na północnym zachodzie i na krańcach południowo-zachodnich. Nocą na krańcach północnych początkowo słabe opady deszczu. Na północnym zachodzie możliwe słabe opady deszczu, na zachodzie, w części wschodniej i na południowym wschodzie – przelotne. Temperatura minimalna od -1°C na przeważającym obszarze do 2°C na południowym wschodzie i na krańcach południowo-zachodnich.

Zjawiska lodowe:

Brak.

### **Obszar administrowany przez RZGW we Wrocławiu**

W minionej dobie odnotowany opad nie przekroczył 5 mm.

Stany wód na wodowskazach **środkowej Odry** (poniżej ujścia Nisy Kłodzkiej) układają się w strefie stanów wysokich na Odrze skanalizowanej oraz wysokich, ostrzegawczych (Ścinawa, Nowa Sól) i alarmowych (Głogów, Cigacice, Połęcko, Nietków) na odcinku swobodnie płynącym.

Stany wód na wodowskazach **dolnej Odry** (powyżej ujścia Warty) układają się w strefie stanów ostrzegawczych (Biała Góra, Słubice).

Stany wód na **pozostałych wodowskazach** wodowskazach układają się w strefie stanów średnich, głównie wysokich, ostrzegawczych i alarmowych. Stany alarmowe zostały przekroczone w 14 przekrojach wodowskazowych w zlewniach: Baryczy, Bobru, Widawy, Kaczawy, Nisy Łużyckiej. Stany ostrzegawcze zostały przekroczone w 14 przekrojach wodowskazowych w zlewniach: Bobru, Nysa Łużycka, Baryczy, Nisy Kłodzkiej, Ślęzy, Kaczawy, Widawy, Kwisy.

Obecnie obserwuje się wzrosty stanów wód, spowodowane spływem wód opadowych i roztopowych, do strefy stanów wysokich, ostrzegawczych i alarmowych. W związku z powolnym spływem wód w zlewniach nizinnych na wodowskazach w dalszym ciągu utrzymują się przekroczenia stanów ostrzegawczych i alarmowych.

Zjawiska lodowe:

Brak.



## 8. Informacja o zbiornikach.

		Zbiorniki retencyjne - ogółem								
		Sytuacja na dzień 13.02.2024 r. na godz. 6 <sup>00</sup> (UTC)								
		Zbiorniki rzeka	Odptyw średni [m <sup>3</sup> /s]	Dopływ średni [m <sup>3</sup> /s]	Poj. aktual. [mln m <sup>3</sup> ]	* Poj. norm. [mln m <sup>3</sup> ]	* Poj. Przy Max PP [mln m <sup>3</sup> ]	*Rezerwa pow. wymagana [mln m <sup>3</sup> ]	Aktualna rez. pow. [mln m <sup>3</sup> ]	Rezerwa do wykorzyst. %
		1	2	3	4	5	6	7	8	9
							6-5	6-4	8/7*100	
RZGW w Białymstoku	1	Zb. Siemianówka (Narew)	6,23	21,16	57,84	64,80	79,10	14,30	21,26	149
RZGW w Bydgoszczy	2	Jez. Gopło (Noteć)	1,36	1,92	12,48	-	21,66	7,70	9,18	119
	3	Zb. Pakość (Mała Noteć)	0,39	1,96	10,33	36,30	42,58	6,30	32,25	512
RZGW w Gliwicach	4	Zb. Goczałkowice **** (Wiśła)	30,78	17,34	99,25	118,07	161,25	43,18	62,00	144
	5	Zb. Wiśła-Czarne (Wiśła)	2,66	2,55	1,69	2,36	4,04	1,68	2,35	140
	6	Zb. Łąka (Pszczynka)	8,58	6,03	7,69	8,01	11,15	3,14	3,46	110
	7	Zb. Kuźnica Wareżyńska (Przemsza)	1,96	3,06	40,66	39,17	46,28	7,11	5,62	79
	8	Zb. Przeczyce (Przemsza)	14,60	10,09	11,82	17,37	20,29	2,92	8,47	290
	9	Zb. Kozłowa Góra (Brynica)	2,50	3,73	11,11	12,39	15,18	2,79	4,07	146
	10	Zb. Pogoria III (Pogoria)			11,99	11,41	12,03	0,62	0,04	6
	11	Zb. Dzierżno Duże (Kłodnica)	8,00	6,65	62,26	60,14	63,02			
	12	Zb. Pławniowice (Toszecki Potok)			26,72	26,74	29,15	2,41	2,43	101
	13	Zb. Dzierżno Małe (Drama)	3,00	2,73	8,67	9,50	12,30	2,80	3,63	130
	14	Zb. Turawa (Mała Panew)	35,00	28,95	60,92	80,04	92,61	12,57	31,69	252
15	Zb. Rybnicki ** (Ruda)	7,73	6,68	20,62	22,10	23,48	1,38	2,86	207	
RZGW w Krakowie	16	Zb. Czaniec (Soła)	66,80	64,40	0,80	1,30	1,30	0,00	0,00	
	17	Zb. Porąbka (Soła)	64,40	58,60	19,40	22,00	26,50	4,50	7,10	158
	18	Zb. Tresna (Soła) *	58,60	46,50	66,20	62,10	92,70	30,60	26,50	87
	19	Zb. Świnna Poręba (Skawa)	31,00	24,90	118,00	100,70	160,80	60,10	42,80	71
	20	Zb. Dobczyce (Raba) *	20,10	16,80	111,00	109,70	137,70	28,00	26,70	95
	21	Zb. Chańcza (Czarna)	8,70	9,50	12,70	14,20	23,80	9,60	11,10	116

	22	Zb. Czchów (Dunajec)	193,00	193,00	7,80	7,50	7,50	0,00	0,00	
	23	Zb. Rożnów (Dunajec) *	180,00	155,00	123,70	155,80	155,80	0,00	24,90	
	24	Zb. Czorsztyń (Dunajec)	49,70	43,20	177,50	176,50	238,60	62,10	61,00	98
	25	Zb. Zesławice (Dłubnia)			0,42	0,42	0,73	0,31	0,31	
RZGW w Lublinie	26	Zb. Nielisz (Wieprz)	12,36	14,76	16,54	20,61	28,47	7,86	11,93	152
RZGW w Poznaniu	27	Zb. Jeziorsko (Warta)	74,00	129,39	82,69	142,80	202,04	59,20	119,35	202
	28	Zb. Poraj (Warta)	8,70	9,15	14,14	12,54	20,34	7,80	6,20	79
RZGW w Rzeszowie	29	Zb. Klimkówka (Ropa)	9,75	9,75	33,88	34,54	41,95	8,00	8,07	101
	30	Zb. Besko (Wisłok)	9,70	12,60	8,36	8,41	13,21	4,80	4,85	101
	31	Zb. Solina ** (San)	150,00	114,60	460,91	472,00	472,04	0,00	11,13	-
RZGW w Warszawie	32	Zb. Brody Iłżeckie (Kamienna)	22,00	21,29	5,56	6,72	7,59	0,88	2,03	232
	33	Zb. Wióry (Świślina)	5,67	6,04	24,25	15,73	34,66	18,93	10,41	55
	34	Zb. Sulejów (Pilica)	72,80	85,21	74,74	75,11	84,33	9,22	9,59	104
	35	Zb. Cieszanowice (Luciąża)	1,18	0,15	7,17	7,34	9,10	1,76	1,93	110
	36	Zb. Miedzna (Wąglanka)	2,78	3,36	3,27	3,40	3,80	0,40	0,53	132
	37	Zb. Domaniów (Radomka)	10,56	10,22	10,57	9,90	14,37	4,47	3,80	85
	38	Zb. Włocławek***** (Wisła)	2714,00	2881,00	349,25	369,880	453,590		rzędna wody górnej: 56,99 m n.p.m.	
	39	Zb. Dębe***** (Narew)	747,00	707,00	86,33	89,960	95,980		rzędna wody górnej: 78,90 m n.p.m.	
RZGW we Wrocławiu	40	Topola (Nysa Kłodzka)	69,29	67,20	17,09	16,50	21,70	5,20	4,60	88
	41	Kozielno (Nysa Kłodzka)	70,10	69,29	13,20	12,90	16,30	3,40	3,10	92
	42	Otmuchów (Nysa Kłodzka)	70,0	79,19	60,76	58,40	129,20	70,80	68,40	97
	43	Nysa (Nysa Kłodzka)	80,0	87,58	62,86	65,70	121,70	56,00	58,80	105
	44	Mietków (Bystrzyca)	6,58	11,30	58,33	63,00	77,20	14,20	18,90	133
	45	Dobromierz (Strzegomka)	1,42	1,54	9,04	10,00	11,40	1,40	2,30	171
	46	Słup (Nysa Szalona)	2,56	6,79	29,52	31,00	38,10	7,10	8,50	121

47	Bukówka (Bóbr)	4,50	4,36	8,40	12,80	16,70	3,90	8,30	212
48	Sosnówka (Czerwonka)	0,18	0,18	10,84	10,90	14,80	3,90	4,00	102
49	Pilchowice ** (Bóbr)	39,20	52,00	31,90	33,00	50,00	17,00	18,10	106
50	Złotniki ** (Kwisa)	20,80	18,50	9,95	10,50	12,10	1,60	2,20	135
51	Leśna ** (Kwisa)	18,80	22,70	8,13	8,00	16,80	8,80	8,70	99
52	Lubachów ** (Bystrzyca)	6,00	6,30	5,62	5,80	6,80	1,00	1,20	123

\* wartości stałe

\*\* Zbiorniki energetyczne

\*\*\*\* Ujęcie wody pitnej

\*\*\*\*\*zbiornik przepływowy

" rzędne piętrzenia zbiornika Włocławek (m n.p.m.): Min PP: 56,5, NPP: 57,3 MaxPP: 57,3

" rzędne piętrzenia zbiornika Dębe (m n.p.m.): Min PP: 78,52, NPP: 79,02 MaxPP: 79,22

### Obszar administrowany przez RZGW w Białymstoku

Zbiornik Siemianówka pracuje zgodnie z obowiązującymi instrukcjami. Aktualna pojemność powodziowa wynosi 21,26 mln m<sup>3</sup>. Zbiornik dysponuje rezerwą powodziową na poziomie 149%.

### Obszar administrowany przez RZGW w Bydgoszczy

Na zbiorniku Pakość rzędna piętrzenia wynosi 76,52 m n.p.m. (102 cm > Min PP), odpływ ze zbiornika 0,4 m<sup>3</sup>/s, na zbiorniku Gopto rzędna piętrzenia wynosi 76,94 m n.p.m. (26 cm > NPP), odpływ średni wynosi 1,4 m<sup>3</sup>/s.

### Obszar administrowany przez RZGW w Gdańsku

W Regionie Wodnym Dolnej Wisły brak dużych, sztucznych zbiorników wodnych o istotnym znaczeniu przeciwpowodziowym objętych systemem monitorowania w ramach osłony przeciwpowodziowej kraju. Informacje o zbiorniku we Włocławku, który ma znaczenie dla osłony regionu, podaje RZGW w Warszawie.

### Obszar administrowany przez RZGW w Gliwicach

Zgodnie zaleceniami OTKZ zbiorniki: Dzierżno Duże, Wiśła Czarne posiadają obniżony poziom piętrzenia.

Zbiornik Pogoria III, rzeka Pogoria: posiada 6% rezerwy powodziowej.

Zbiornik Kuźnica Warężyńska, rzeka Przemsza: posiada 79% rezerwy powodziowej.

Na pozostałych zbiornikach będących w administracji RZGW w Gliwicach rezerwa powodziowa jest w pełni zachowana.

#### Sytuacja w dorzeczu Górnej Odry po stronie czeskiej:

Zbiornik VD Kružberk, rzeka Moravice posiada 49,4% rezerwy powodziowej.

Zbiornik VD Morávka, rzeka Morávka posiada 68,01% rezerwy powodziowej.

Zbiornik VD Olešná, rzeka Olešná posiada 98,2% rezerwy powodziowej.

Zbiornik VD Slezská Harta, rzeka Moravice, posiada 62,97% rezerwy powodziowej.

Zbiornik VD Šance, rzeka Ostravice posiada 96,94% rezerwy powodziowej.

Zbiornik VD Těrlicko, rzeka Stonávka, posiada 86,92% rezerwy powodziowej.

Pozostałe zbiorniki pracują w zakresie pojemności użytkowych i posiadają pełne rezerwy powodziowe (100%).

Źródło informacji - portal Povodi Odry, stan na 13.02.2024 r., godz. 08:30 CET.

## **Obszar administrowany przez RZGW w Krakowie**

Sytuacja na zbiornikach jest stabilna i na bieżąco monitorowana. Zbiorniki posiadają rezerwy powodziowe większe niż przewidziane w instrukcjach gospodarowania wodą, z wyjątkiem zbiorników ZW Tresna, który dysponuje obecnie rezerwą w wielkości 87%, ZW Dobczyce który dysponuje obecnie rezerwą w wielkości 95%. Na ZW Świnna Poręba zwierciadło wody układu się 4 cm powyżej przyjętego w okresie zimowym poziomu 307,50 cm. Aktualnie trwa odtwarzanie pojemności powodziowej zbiornika. W celu odtworzenia rezerw na zbiornikach zwiększone zostały odpływy; dla Tresnej do 55,00 m<sup>3</sup>/s dla Świnnej Poręby do 31 m<sup>3</sup>/s i dla Dobczyc 20,20 m<sup>3</sup>/s.

## **Obszar administrowany przez RZGW w Lublinie**

Zbiornik Nielisz dysponuje rezerwą powodziową 152%. Aktualna pojemność powodziowa wynosi 11,93 mln m<sup>3</sup>. Dopływ śr. do zbiornika przeciwpowodziowego Nielisz wynosi 14,76 m<sup>3</sup>/s. Odpływ śr. ze zbiornika przeciwpowodziowego Nielisz wynosi 12,39 m<sup>3</sup>/s.

## **Obszar administrowany przez RZGW w Poznaniu**

Zbiorniki Jeziorsko posiada pełną rezerwą powodziową, zbiornik Poraj posiada 79% rezerwy powodziowej.

Na zbiorniku Jeziorsko rzędna piętrzenia wynosi 118,28 m n.p.m. (od wczoraj +16 cm, 172 cm poniżej NPP), średni dopływ do zbiornika wynosi 129,39 m<sup>3</sup>/s przy odpływie średnim z ostatniej doby 74,00 m<sup>3</sup>/s. Zbiornik dysponuje rezerwą 119,3 mln m<sup>3</sup>, z możliwością powiększenia o dalsze 20,5 mln m<sup>3</sup> pojemności forsowanej. Na zbiorniku Poraj rzędna piętrzenia wynosi 275,93 m n.p.m. (od wczoraj +1 cm, 43 cm powyżej NPP), średni dopływ do zbiornika wynosi 9,15 m<sup>3</sup>/s przy odpływie średnim z ostatniej doby 8,70 m<sup>3</sup>/s. Zbiornik dysponuje rezerwą 6,2 mln m<sup>3</sup>, z możliwością powiększenia o dalsze 4,1 mln m<sup>3</sup> pojemności forsowanej.

## **Obszar administrowany przez RZGW w Rzeszowie**

Wszystkie zbiorniki posiadają pełną rezerwą powodziową.

Na zbiorniku Klimkówka rzędna piętrzenia wynosi 395,91 m n.p.m., średni dopływ do zbiornika wynosi 9,75 m<sup>3</sup>/s przy odpływie średnim z ostatniej doby 9,8 m<sup>3</sup>/s. Zbiornik dysponuje rezerwą 8,1 mln m<sup>3</sup>. Na zbiorniku Besko rzędna piętrzenia wynosi 332,14 m n.p.m., średni dopływ do zbiornika wynosi 12,6 m<sup>3</sup>/s przy odpływie średnim z ostatniej doby 9,7 m<sup>3</sup>/s. Zbiornik dysponuje rezerwą 4,9 mln m<sup>3</sup>. Na zbiorniku Maziarnia w Wilczej Woli rzędna piętrzenia wynosi 187,60 m n.p.m., średni dopływ do zbiornika wynosi 5,4 m<sup>3</sup>/s przy odpływie średnim z ostatniej doby 5,1 m<sup>3</sup>/s. Zbiornik dysponuje rezerwą 3,4 mln m<sup>3</sup>. Na zbiorniku Solina rzędna piętrzenia wynosi 418,93 m n.p.m., dopływ do zbiornika wynosi 114,6 m<sup>3</sup>/s przy odpływie średnim z ostatniej doby 150,0 m<sup>3</sup>/s. Zbiornik dysponuje rezerwą 11,1 mln m<sup>3</sup>.

## **Obszar administrowany przez RZGW w Warszawie**

Zbiornik wodny Wióry na Świślinie posiada 55% rezerwy powodziowej, zbiornik Domaniów na Radomce – 85%. Pozostałe zbiorniki mają rezerwy powodziowe większe od wymaganych.

Na Zbiorniku Włocławek dopływ średni dobowy na godz. 6:00 UTC wynosił około 2880 m<sup>3</sup>/s, natomiast odpływ około 2715 m<sup>3</sup>/s. Rzędna wody dolnej śluzy: 46,41 m n.p.m.

Na Zbiorniku Dębe dopływ średni dobowy na godz. 6:00 UTC wynosił około 705 m<sup>3</sup>/s, natomiast odpływ około 745 m<sup>3</sup>/s.

Na Zbiorniku Wodnym Sulejów rzędna wody górnej na godz. 6:00 UTC wynosiła 166,58 m n.p.m.

Na Zbiorniku Wodnym Włocławek, ze względu na aktualną sytuację hydrologiczną, wstrzymania przepływu nie są realizowane od dnia 22.11.2023 r. do odwołania, niemniej ze względu na technologię robót prowadzonych w ramach remontu progu podpiętrżającego stanowisko dolne, przepływ przez stopień ulega czasowym ograniczeniom.

## Obszar administrowany przez RZGW we Wrocławiu

Zbiorniki posiadają wolne pojemności powodziowe i dodatkowe z wyjątkiem zbiorników: Topola (88%), Kozielno (92%), Otmuchów (97%) oraz Leśna (99%), które zgromadziły nadmiar dopływającej wody i piętrzą nieznacznie w zakresie pojemności powodziowej. Dopływy do zbiorników kształtują się w strefie stanów średnich i gromadzą nadmiar dopływającej wody. Urządzenia upustowe są drożne, urządzenia manewrowe są sprawne. Suche zbiorniki przeciwpowodziowe nie piętrzą wody. Poldery przeciwpowodziowe nie piętrzą wody. Wszystkie zbiorniki pracują zgodnie z instrukcjami gospodarowania wodą.

## 9. Informacja o żeglowności rzek i stanie urządzeń hydrotechnicznych.

### RZGW w Białymstoku

Wydano [Komunikat Nawigacyjny nr 24/2023r.](#) informujący o zakończeniu redukcji oznakowania nawigacyjnego na sezon zimowy oraz zamknięciu dróg wodnych z dniem 29 listopada br. w związku z pojawieniem się zjawisk lodowych.

Wydano [Komunikat Nawigacyjny nr 23/2023r.](#) informujący o **zmianach godzin pracy służ oraz redukcji oznakowania nawigacyjnego.**

Wydano [Komunikat Nawigacyjny nr 22/2023r.](#) informujący o **drożności drogi wodnej Narew** na całej szerokości w km 150+457, gdzie znajduje się jaz bukłakowy Elektrowni Energa S.A.

Wydano Komunikat Nawigacyjny nr 21/2023r. **dot. zmian godzin pracy służ na drodze wodnej Kanału Augustowskiego**- szczegóły w [komunikacie nawigacyjnym 21/2023.](#)

Wydano [Komunikat Nawigacyjny nr 19/2023 r.](#) dot. występujących utrudnień na Kanale Łuczański:

- Zgodnie z wydanym [Komunikatem Nawigacyjnym nr 2/2023](#) na Kanale Łuczańskim prowadzone są prace remontowe;
- Zgodnie z wydanym [Komunikatem Nawigacyjnym nr 14/2023](#) awaria mostu obrotowego na Kanale Łuczańskim skutkuje brakiem możliwości przejścia również przez jednostki upoważnione;
- Z dniem 16 sierpnia 2023 r. na Kanale Łuczańskim rozpoczynają się prace budowlane w obrębie mostu kolejowego (km 62+000 szlaku głównego Pisz – Węgorzewo) zaplanowane do 30.04.2024

W związku z powyższym Kanał Łuczański pozostaje do odwołania zamknięty dla ruchu jednostek pływających. O wszelkich zmianach użytkownicy dróg wodnych Systemu Wielkich Jezior Mazurskich będą informowani w kolejnych komunikatach nawigacyjnych.

Wydano [Komunikat Nawigacyjny nr 18/2023r.](#) dotyczący utrudnień i zmian związanych z oznakowaniem żeglugowym i godzinami pracy służ:

- odcinek Kanału Augustowskiego od służ Sosnowek do służ Kudrynki jest porośnięty roślinnością wodną co może być utrudnieniem dla żeglugi w tym łodzi motorowodnych.
- na służie Mikaszówka służowania odbywają się wyłącznie w następujących godzinach tj.: 9.00; 10.00; 11.00; 12.00; 13.00; 14.00; 15.00; 16.00; 17.00; 18.00 i 18.30 lub jeżeli zbierze się minimum 10 jednostek pływających.
- na jeziorze Studzieniczne wprowadza się nakaz nieprzekraczania prędkości 12 km/h (wartość podana na znaku B.6) - zmiana zapisu z [Komunikatu Nawigacyjnego nr 3/2023](#) r. z dnia 26.04.2023
- w zakresie pozostałych utrudnień żeglugowych na Kanale Augustowskim pozostają w mocy Komunikaty Nawigacyjne: nr 3/2023 r. z dnia 26.04.2023 r. oraz nr 15/2023 r. z dnia 28.06.2023 r.

Aktualna głębokość tranzytowa na szlaku żeglugowym rzeki Narew wynosi 30 cm - szczegółowe informacje dotyczące występowania wypłyceń zawarto w [Komunikacie Nawigacyjnym nr 16/2023.](#)

Utrudnienia na **Kanale Augustowskim** na odcinku **od służ Kudrynki do służ Kurzyniec** - szczegółowe informacje zawarto w [Komunikacie Nawigacyjnym nr 15/2023.](#)

Z dniem 27 czerwca 2023 r. do odwołania most obrotowy na Kanale Łuczańskim jest zamknięty dla ruchu wodnego do odwołania. Szczegółowe informacje zawarto w [Komunikacie Nawigacyjnym nr 14/2023](#).

Z dniem 13 czerwca 2023 r. została zamknięta droga wodna rz. Narew w km 150+457 - szczególowe informacje zawarto w [Komunikacie Nawigacyjnym nr. 11/2023r](#).

Z dniem 06 czerwca 2023 r. zostanie zamknięta jedna sekcja jazu piętrzącego bukłakowego Elektrowni ENERGA Ostrołęka S.A. w km 150 + 457 rzeki Narew - szczególowe informacje zawarto w [Komunikacie Nawigacyjnym nr. 10/2023r](#).

Utrudnienia na drodze wodnej rzeki Pisy od jeziora Roś (km 80+000) do ujścia do Narwi (km 0+000) z uwagi na niski stan wód- szczególowe informacje zawarto w [Komunikacie Nawigacyjnym nr. 9/2023r](#).

Z dniem 1 maja 2023 r. otwiera się dla żeglugi drogę w wodną rzeki Pisy od jeziora Roś (km 80+000) do ujścia Pisy do Narwi (km 0+000) – szczególowe informacje zawarto w [Komunikacie Nawigacyjnym nr. 4/2023r](#).

Z dniem 28 kwietnia 2023 r. otwiera się dla żeglugi drogę wodną Kanał Augustowski – szczególowe informacje zawarto w [Komunikacie Nawigacyjnym nr. 3/2023r](#).

Z dniem 28 kwietnia 2023 r. otwiera się dla żeglugi drogi wodne Systemu Wielkich Jezior Mazurskich – szczególowe informacje zawarto w [Komunikacie Nawigacyjnym nr. 2/2023r](#).

Z dniem 21 kwietnia 2023 r. otwiera się dla żeglugi drogę wodną rzeki Narew – szczególowe informacje zawarto w [Komunikacie Nawigacyjnym nr. 1/2023r](#).

Komunikaty nawigacyjne dostępne są pod adresem: <http://bialystok.wody.gov.pl/komunikaty-nawigacyjne>.

## RZGW w Bydgoszczy

W związku z utrzymującą się sytuacją hydrometeorologiczną oraz występowaniem zjawisk lodowych, od 10 stycznia 2024 r. zamyka się dla żeglugi odcinek śródlądowej drogi wodnej na połączeniu wodnym Wisła - Odra:

- rzeka Noteć dolna w km od 176+200 do 226+100.

W celu uzyskania szczegółowych informacji o warunkach żeglugowych należy kontaktować się od poniedziałku do piątku w godz. 7:00 –15:00 z RZGW w Bydgoszczy (tel. +48 532 033 484) lub zapoznać się z wiadomościami publikowanymi na stronie internetowej: [bydgoszcz.wody.gov.pl](http://bydgoszcz.wody.gov.pl) w zakładce Komunikaty Nawigacyjne. Szczegóły w [Komunikacie Nawigacyjnym nr 2/2024 z 10.01.2024 r](#).

W związku z prognozowaną sytuacją hydrometeorologiczną oraz wysokim prawdopodobieństwem wystąpienia zjawisk lodowych, od 5 stycznia 2024 r. zamyka się dla żeglugi odcinki śródlądowych dróg wodnych na połączeniu wodnym Wisła – Odra:

- Kanał Bydgoski w km od 14+800 do 38+900,
- rzeka Noteć dolna w km od 38+900 do 42+700.

W związku z powyższym, poniższe śluzy żeglugowe zostają wyłączone z eksploatacji:

Nazwa obiektu	Droga wodna	Kilometraż obiektu
Śluza nr 3 Okole	Kanał Bydgoski	14+800
Śluza nr 4 Czyżkówko	Kanał Bydgoski	15+970
Śluza nr 5 Prądy	Kanał Bydgoski	20+000
Śluza nr 6 Osowa Góra	Kanał Bydgoski	20+970
Śluza nr 7 Józefinki	Kanał Bydgoski	37+200
Śluza nr 8 Nakło Wschód (Komunikat Nawigacyjny)	Kanał Bydgoski	38+900

Szczegóły w [Komunikacie Nawigacyjnym nr 1/2024 z 05.01.2024 r.](#)

W związku z prognozowaną sytuacją hydrometeorologiczną oraz wysokim prawdopodobieństwem wystąpienia zjawisk lodowych, a także z koniecznością zabezpieczenia obiektów hydrotechnicznych – piętrzących poprzez demontaż jazów, **zamyka się dla żeglugi drogę wodną rzeki Noteci dolnej** zgodnie z poniższym harmonogramem:

- **od 20 grudnia 2023 r. na odcinku rzeki Noteci Dolnej w km 42+700 – 148+840**
- **od 27 grudnia 2023 r. na odcinku rzeki Noteci Dolnej w km 148+840 – 176+200**

W związku z powyższym, poniższe śluzy żeglugowe zostają wyłączone z eksploatacji:

Nazwa obiektu	Droga wodna	Kilometraż obiektu
<b>Od dnia 20 grudnia 2023</b>		
śluga nr 9 NAKŁO ZACHÓD	rzeka Noteć Dolna	42+700
śluga nr 10 GROMADNO	rzeka Noteć Dolna	53+400
śluga nr 11 KROSTKOWO	rzeka Noteć Dolna	68+200
śluga nr 12 NOWE	rzeka Noteć Dolna	111+860
śluga nr 13 WALKOWICE	rzeka Noteć Dolna	117+730
śluga nr 14 ROMANOWO	rzeka Noteć Dolna	122+600
śluga nr 15 LIPICA	rzeka Noteć Dolna	128+330
śluga nr 16 PIANÓWKA	rzeka Noteć Dolna	136+210
śluga nr 17 MIKOŁAJEWO	rzeka Noteć Dolna	143+140
śluga nr 18 ROSKO	rzeka Noteć Dolna	148+840
<b>Od dnia 27 grudnia 2023</b>		
śluga nr 19 WRZESZCZYNA	rzeka Noteć Dolna	155+530
śluga nr 20 WIELEŃ	rzeka Noteć Dolna	161+500
śluga nr 21 DRAWSKO	rzeka Noteć Dolna	170+970
śluga nr 22 KRZYŻ	rzeka Noteć Dolna	176+200

Komunikat nawigacyjny nr 18.2/2023 traci ważność. Szczegóły w [Komunikacie Nawigacyjnym 21/2023 z 19.12.2023 r.](#)

Z uwagi na utrzymującą się niską temperaturę powietrza oraz wystąpienie zjawisk lodowych na ciekach, **od 29 listopada 2023 r. zamyka się dla żeglugi odcinki śródlądowych dróg wodnych** na połączeniu wodnym Warta – Kanał Bydgoski: **rzeka Noteć górna** w km drogi wodnej od 080+940 do 121+600, **Kanał Ślesiński** w km drogi wodnej od 121+600 – 146+600. [Komunikat nawigacyjny nr 20/2023 z 29.11.2023 r.](#)

Z uwagi na utrzymującą się niską temperaturę powietrza oraz wystąpienie zjawisk lodowych na ciekach, **od 27 listopada 2023 r. zamyka się dla żeglugi odcinki śródlądowych dróg wodnych** na połączeniu wodnym Warta – Kanał Bydgoski:

- **Kanał Ślesiński** w km drogi wodnej od 026+460 do 032+000,
- **Jezioro Gopło** w km drogi wodnej od 032+000 do 059+500, • **rzeka Noteć górna** w km drogi wodnej od 059+500 do 080+940.

Od 27 listopada 2023 r. będzie wykonany demontaż oznakowania pływającego na powyższych odcinkach śródlądowych dróg wodnych. [Komunikat nawigacyjny nr 19/2023 z 22.11.2023 r.](#)

[Komunikat nawigacyjny nr 17/2023 z 27.10.2023 r.](#) Awaria mechanizmu klap na śluzie nr 4 Czyżkówko.

Od 28 października 2023 r. zostaje wyłączona z eksploatacji Śluza nr 4 Czyżkówko położona w km 15+970 na Kanale Bydgoskim, na połączeniu wodnym Wisła - Odra, w związku z koniecznością przeprowadzenia prac remontowych mechanizmów otwierania i zamykania klapy górnej na ww. obiekcie.

Z dniem **17 kwietnia 2023 r.** otwiera się dla żeglugi administrowane śródlądowe drogi wodne na połączeniu wodnym Wisła – Odra oraz na połączeniu wodnym rzeka Warta – Kanał Bydgoski, **na odcinkach wskazanych poniżej:**

- I. na połączeniu wodnym Wisła – Odra
  - **Kanał Bydgoski** w km drogi wodnej od 014+800 do 038+900
  - **Noteć dolna** w km drogi wodnej od 038+900 do 176+200
- II. na połączeniu wodnym Warta – Kanał Bydgoski
  - **Kanał Ślesiński** w km drogi wodnej od 026+460 do 032+000
  - **Jezioro Gopło** w km drogi wodnej od 032+000 do 059+500
  - **Noteć górna** w km drogi wodnej od 059+500 do 121+600
  - **Kanał Górnonotecki** w km drogi wodnej od 121+600 do 146+600

Szczegóły oraz informacje dotyczące czasu śluzowań dostępne są w [komunikacie nawigacyjnym nr 2/2023](#).

O przywróceniu śluzy do pełnej eksploatacji powiadomimy osobnym Komunikatem Nawigacyjnym.

Komunikaty nawigacyjne dostępne są pod adresem: <http://bydgoszcz.wody.gov.pl/komunikaty-nawigacyjne>.

## **RZGW w Gdańsku**

W związku z prognozowanymi wysokimi poziomami wody na Wiśle oraz występowaniem niskich temperatur, w dniu **09.01.2024** zostaną zamknięte wrota przeciwpowodziowe na **Śluzie Gdańska Głowa. Śluza Przegalina Południowa** będzie pracowała w zależności od warunków hydrologicznych. Informacje szczegółowe znajdują się w Komunikacie Nawigacyjnym nr 1/2024.

W związku ze znacznym ochłodzeniem i spodziewanym występowaniem zjawisk lodowych na rzekach Regionu Wodnego Dolnej Wisły zdjęto pływające oznakowanie nawigacyjne na wszystkich drogach wodnych na okres zimowy. Od dnia 15.12.2023 r. do odwołania, zamyka się dla żeglugi śródlądowe drogi wodne. Informacje szczegółowe znajdują się w komunikatach nawigacyjnych nr 72/2023, 73/2023, 74/2023 i 76/2023 na stronie internetowej: <https://gdansk.wody.gov.pl/komunikaty-nawigacyjne>.



## **RZGW w Gliwicach**

### **KANAŁ GLIWICKI:**

Z uwagi na niekorzystne warunki atmosferyczne oraz występujące zalodzenie na poszczególnych sekcjach kanałów od dnia 04.12.2023 r. zostaną zamknięte dla żeglugi Kanał Gliwicki w km 0+000 – 39+400 oraz Kanał Kędzierzyński w km 0+000 – 5+600.

Otwarcie żeglugi nastąpi w momencie poprawy warunków atmosferycznych o czym poinformujemy osobnym komunikatem.

### **KANAŁ KĘDZIERZYŃSKI**

Z uwagi na niekorzystne warunki atmosferyczne oraz występujące zalodzenie na poszczególnych sekcjach kanałów od dnia 04.12.2023 r. zostaną zamknięte dla żeglugi Kanał Gliwicki w km 0+000 – 39+400 oraz Kanał Kędzierzyński w km 0+000 – 5+600.

Otwarcie żeglugi nastąpi w momencie poprawy warunków atmosferycznych o czym poinformujemy osobnym komunikatem.

### **ODRA**

Z uwagi na niekorzystne warunki atmosferyczne od dnia 10.01.2024 r., od godz. 8:00 zostaje zamknięty dla żeglugi szlak Odrzańskiej Drogi Wodnej (ODW), od km 51+000 (miasto Racibórz) do km 181+300 (OH Ujście Nysy – granica RZGW Gliwice) rzeki Odry.

Komunikaty nawigacyjne dostępne są pod adresem: <https://gliwice.wody.gov.pl/komunikaty-nawigacyjne>.

## **RZGW w Krakowie**

Nowy: Zgodnie z treścią [komunikatu nawigacyjnego nr 7/2024 z dnia 06.02.2024 r.](#) w związku z prognozowanym przez IMGW-PIB wystąpieniem przekroczeń stanów ostrzegawczych na wodowskazach rz. Wisły, równoznacznych z osiągnięciem Wysokiej Wody Żeglownej na rzece Wiśle, od dnia 06.02.2024 r. następuje zamknięcie szlaku żeglownego dla ruchu jednostek pływających od ujścia rzeki Nidy (km 175+400) do ujścia rzeki Sanny (km 295+200).

Zgodnie z treścią [komunikatu nawigacyjnego nr 6/2024 z dnia 26.01.2024 r.](#) w związku z prognozowanym przez IMGW-PIB wystąpieniem przekroczenia stanu ostrzegawczego na wodowskazie w Zawichoście, równoznacznym z osiągnięciem Wysokiej Wody Żeglownej na rzece Wiśle, od dnia 26.01.2024 r. następuje zamknięcie szlaku żeglownego dla ruchu jednostek pływających od ujścia rz. San (km 279+500 rz. Wisły) do ujścia rz. Sanny (km 295+200 Wisły)

Zgodnie z treścią [komunikatu nawigacyjnego nr 5/2024 z dnia 11.01.2024 r.](#) w związku z ustabilizowaniem się i opadnięciem zwierciadła wody poniżej stanu ostrzegawczego na wodowskazie w Zawichoście od dnia 11.01.2024 roku następuje otwarcie szlaku żeglownego dla ruchu jednostek pływających od ujścia rzeki San (km 279+500 rzeki Wisły) do ujścia rzeki Sanny (km 295+200 rzeki Wisły).

Zgodnie z treścią [komunikatu nawigacyjnego nr 4/2024 z dnia 09.01.2024 r.](#) w związku z intensywnym rozwojem zjawisk lodowych śluzy na drodze wodnej Górnej Wisły, przy stopniach wodnych Dwory, Smolice, ZOH Łączany (śluz Borek Szlachecki), Kościuszko, Dąbie i Przewóz od dnia 9 stycznia 2024 r. do odwołania są wyłączone z eksploatacji dla jednostek pływających.

Zgodnie z treścią [komunikatu nawigacyjnego nr 3/2024 z dnia 09.01.2024 r.](#) śluza Dwory będzie zamknięta dla żeglugi do dnia 19.01.2024 r. w związku z przedłużającymi się pracami wymiany szaf sterowniczych.

Zgodnie z treścią [komunikatu nawigacyjnego nr 1/2024 z dnia 03.01.2024 r.](#), w związku z organizacją imprezy na wodzie, szlak żeglowny na rzece Wiśle zostanie zamknięty w dniu 14 stycznia 2024 roku w godz. 12:00 – 14:00 na odcinku rzeki Wisły od km 76+700 (Wawel) do km 77+220 (Most Grunwaldzki).

Zgodnie z treścią [komunikatu nawigacyjnego nr 33/2023 z dnia 22.12.2023 r.](#), w związku z prowadzonymi pracami w zakresie wymiany szaf sterowniczych, śluza przy stopniu wodnym Dwory jest nieczynna w dniach od 22.12.2023 r. do 08.01.2024 r.

Zgodnie z treścią [komunikatu nawigacyjnego nr 27/2023](#) z dnia 31.08.2023 r. informujemy, że od 29.08.2023 r. do 31.01.2024 r. od km 77+220 do km 90+050 drogi wodnej rzeki Wisły wykonywane będą prace podwodne związane z przeglądem podwodnym, oceną stanu technicznego, inspekcją oraz wycięciem podpór tymczasowych pod nowym mostem kolejowym.

Zgodnie z treścią [komunikatu nawigacyjnego nr 21/2023](#) z dnia 26.06.2023 r., w związku z rozpoczęciem prac remontowych lewego przęsła bramy przeciwpowodziowej bramy przeciwpowodziowej na Kanale Łączany-Skawina, od dnia 27 czerwca 2023 r. do odwołania lewe przęsło będzie zamknięte dla żeglugi, a żegluga będzie odbywać się prawym przęsłem.

Zgodnie z treścią [komunikatu nawigacyjnego nr 6/2023](#) z dnia 30.01.2023 r. w związku z awarią instalacji elektrycznej, **śluzza przy SW Przewóz od dnia 30 stycznia 2023 r. do odwołania jest nieczynna dla żeglugi.**

Zgodnie z treścią [komunikatu nawigacyjnego nr 16/2022](#), z dnia 08.07.2022 r. informujemy, że w związku z prowadzonymi pracami remontowymi kierownicy w awanporcie dolnym **stopnia wodnego Kościuszko**, z uwagi na bezpieczeństwo użytkowników drogi wodnej, **od dnia 08 lipca 2022 r. do odwołania zawieszono się śluzowanie w porze nocnej.**

Zgodnie z treścią [komunikatu nawigacyjnego nr 13/2022](#), z dnia 15.06.2022 r. informujemy, że od dnia **14.06.2022 r. szlak żeglugowy na rzece Wiśle od km 61+200 (Tyniec) do km 79+150 jest oznakowany** zgodnie z §5.02

Rozporządzenia Ministra Infrastruktury z dnia 28 kwietnia 2003 r. w sprawie przepisów żeglugowych na śródlądowych drogach wodnych (Dz.U z 2003 r. nr 212 poz. 2027) i odpowiada wymogom regulującym zasady uprawiania żeglugi w porze nocnej. Z żeglugi nocnej tymczasowo wyłączony jest odcinek od km 79+150 do km 80870 (stopień wodny Dąbie) z uwagi na modernizację linii kolejowej, w tym mostu kolejowego przez rzekę Wisłę.

Zgodnie z treścią [komunikatu nawigacyjnego nr 8/2022](#), od dnia 17.05.2022 r. **mogą nastąpić utrudnienia w żegludze, z uwagi na okresowe uruchamianie progu piętrzącego Elektrowni w Połańcu**, zlokalizowanego w km 223+650 rzeki Wisły.

Zgodnie z treścią [komunikatu nawigacyjnego nr 5/2022](#) w związku z prowadzonymi pracami remontowymi na **stopniu wodnym Kościuszko**, od dnia 09 maja 2022 r. do odwołania, w robocze dni tygodnia: od poniedziałku do czwartku w godzinach 7.00 do 18.00 oraz w piątek w godzinach 7.00 do 15.00 **wprowadza się następujące godziny śluzowań**: w górę rzeki : 8.00, 11.15, 14.00, 16.00, 18.00 w dół rzeki : 9.30, 13.00, 15.30, 17.30

Szlak żeglowny na odcinku od km 0+600 do 92+600 Wisły otwarty dla żeglugi przy ograniczeniu jego parametrów wskazanych w załącznikach [utrudnienia 1](#), [utrudnienia 2](#), [utrudnienia 3](#). W km 79+000 do km 80+900 mogą wystąpić dodatkowe utrudnienia w żegludze w związku z realizacją prac pn. „Prace na linii kolejowej E30 na odcinku Kraków Główny Towarowy – Rudzice wraz z dobudową torów linii aglomeracyjnej”. Na czas prowadzenia prac szlak żeglowny oznakowany został dodatkowymi znakami żeglugowymi, a odcinek drogi wodnej od km 79+100 do km 80+900 (Stopień Wodny Dąbie) zostanie wyłączony z uprawiania żeglugi nocnej i oznakowany sygnalizacją świetlną. Od km 92+600 do km 295+200 - odcinek otwarty dla żeglugi. Wymagana głębokość tranzytowa wynosząca 1,6 m lokalnie nie jest zachowana. Szczegóły znajdują się w załączniku [utrudnienia 4](#), [utrudnienia 5](#), [utrudnienia 6](#).

Komunikaty nawigacyjne dostępne są pod adresem: <http://krakow.wody.gov.pl/komunikaty-nawigacyjne>

## RZGW w Lublinie

Nastąpiło zdjęcie oznakowania nawigacyjnego na sezon zimowy 2023/2024. W związku z prognozowaną sytuacją hydrologiczną (niska temperatura wody, prawdopodobieństwo wystąpienia zjawisk lodowych) **od dnia 30 listopada został zamknięty szlak żeglowny na rzece Bug w kilometrze 42+200 - 224+200** - szczegółowe informacje zawarto w **Komunikacie Nawigacyjnym nr 4/2023 r.**

Komunikaty nawigacyjne dostępne są pod adresem: <http://lublin.wody.gov.pl/komunikaty-nawigacyjne>

## RZGW w Poznaniu

Na obszarze administrowanym przez RZGW w Poznaniu zamknięte dla żeglugi są wszystkie śródlądowe drogi wodne, tj. rz. Warta w km 0+000 –406+600 oraz Kanał Ślesiński w km 0+000 – 26+460 (Komunikaty nawigacyjne 45/2023,

1/2024, 2/2024, 3/2024, 4/2024). Komunikaty nawigacyjne dostępne są pod adresem: <http://poznan.wody.gov.pl/komunikaty-nawigacyjne>

## RZGW w Szczecinie

Informujemy o czasowym zamknięciu żeglugi na całej drodze wodnej od km 611,0 do km 617,5 obowiązującym w poniższych terminach:

- od godz. 07:00 dnia 14.02.2024 r. do godz. 07:00 dnia 16.02.2024 r.
- od godz. 07:00 dnia 20.02.2024 r. do godz. 07:00 dnia 22.02.2024 r.

Szczegóły, w tym informacje o miejscach postojowych, znajdują się w komunikacie nawigacyjnym nr [04/2024](#)

**Nowe:** Informujemy o wystawieniu tymczasowego oznakowania nawigacyjnego na moście kolejowym w km 733,7 rzeki Regalicy. Docelowo prześwit pionowy nad zwierciadłem wody będzie wynosił 6,20 m do WWŻ.

Informujemy o przywróceniu oznakowania pływającego w km 703,6 – 705,2 rzeki Odry. Szczegóły w komunikacie nawigacyjnym nr [03/2024](#). Jednocześnie komunikat nawigacyjny nr 02/2024 przestaje obowiązywać.

Informujemy, że w związku z prognozowanym ochłodzeniem oraz niską temperaturą wody możliwe jest pojawienie się pierwszych zjawisk lodowych. Możliwe są zamknięcia żeglugi. Szczegóły w [komunikacie nawigacyjnym nr 01/2024](#).

Informujemy, że od dnia 05.01.2024 r. do dnia 31.01.2024 r. w związku z wysokimi stanami wód na rzece Odrze śluza Hohensaaten Zachód będzie zamknięta dla żeglugi.

Informujemy o podwyższonych stanach wody na granicznym odcinku rzeki Odry. Należy pilnie obserwować stany wody na wodowskazach. Szczegóły w komunikacie nawigacyjnym nr [38/2023](#).

Informujemy, że od dnia 28.11.2023 r. do odwołania może dochodzić do utrudnień w ruchu żeglugowym na rzece Odrze od km 639,8 do km 681,6 (rejon III, IVa i IVb odcinka eksploatacyjnego rzeki Odry) w wyniku częściowego zebrania oznakowania żeglugowego. Poprawny, zgodny z przepisami szlak żeglugowy oznaczony jest wyłącznie na podstawie oznakowania pływającego. Prosimy o zachowanie szczególnej ostrożności przemieszczając się we wskazanym rejonie.

Informujemy, że od dnia 14.12.2023 r. oznakowanie nawigacyjne **na wszystkich drogach wodnych** Szczecińskiego Węzła Wodnego nie spełnia wymagań dotyczących możliwości uprawiania żeglugi **w porze nocnej**. Szczegóły w komunikatach nawigacyjnych nr [36/2023](#) oraz nr [37/2023](#).

Informujemy, że w związku z możliwością pojawienia się zjawisk lodowych od dnia 30.11.2023 r. zamyka się żeglugę na jeziorze Dąbiu (wraz z bocznymi torami) oraz na kanale Gartz-Marwice. Szczegóły w komunikacie nawigacyjnym nr [35/2023](#).

Informujemy, że w związku z pracami saperskimi w rejonie Skońnicy Schwedt w km 3,4 (ujście do rzeki Odry) oraz na rzece Odrze od km 696,8 do km 697,1 w terminie od 09.10.2023 r. do 29.02.2024 r. dochodzić może do utrudnień w ruchu żeglugowym. Możliwe są krótkotrwałe zamknięcia szlaku żeglownego. Szczegóły w komunikacie nawigacyjnym nr [29/2023](#).

Informujemy, że z związku z usuwaniem materiałów niebezpiecznych na skońnicy Schwedt na odcinku w km 0,5 – 3,4 w terminie od 20.10.2022 r. do 31.12.2026 r. dochodzić będzie do utrudnień w ruchu żeglugowym. Na czas prowadzenia prac zabezpieczona jest możliwość przejazdu przez skońnicę Schwedt. Prosimy zwracać szczególną uwagę na wystawione oznakowanie nawigacyjne.

Informujemy, że z powodu prac przy filarze mostu kolejowego w Kostrzynie nad Odrą km 615,10 rzeki Odry w terminie od 07.02.2023 r. do 31.12.2023 r. (z możliwym przedłużeniem terminu) dochodzić będzie do utrudnień w ruchu żeglugowym. Szlak zostanie oznakowany zgodnie z obowiązującymi przepisami żeglugowymi. Prosimy o zachowanie szczególnej ostrożności przechodząc wskazanym rejonem.

Z powodu prac przy filarze mostu kolejowego w Kostrzynie nad Odrą km 615,10 rzeki Odry w terminie w terminie od 07.02.2023 r. do końca 2023 roku (z możliwym przedłużeniem terminu) dochodzić będzie do utrudnień w ruchu

żeglugowym. Szlak zostanie oznakowany zgodnie z obowiązującymi przepisami żeglugowymi. Prosimy o zachowanie szczególnej ostrożności przechodząc wskazanym rejonem.

Informujemy, że w **km 615,11 rzeki Odry** w terminie **od 09.11.2022 r. do odwołania** odbywać się będą **prace nurkowe**. Możliwe utrudnienia w ruchu żeglugowym. Szlak zostanie oznakowany zgodnie z obowiązującymi przepisami żeglugowymi. Prosimy o zachowanie szczególnej ostrożności przechodząc wskazanym rejonem.

W związku z usuwaniem materiałów niebezpiecznych na **skońnicy Schwedt** na odcinku w **km 0,5 – 3,4** w terminie **od 20.10.2022 r. do 31.12.2026 r.** dochodzić będzie do utrudnień w ruchu żeglugowym. Na czas prowadzenia prac zabezpieczona jest możliwość przejazdu przez skońnicę Schwedt. Prosimy zwracać szczególną uwagę na wystawione oznakowanie nawigacyjne.

W związku z rozpoczęciem prac modernizacyjnych zabudowy hydrotechnicznej (ostrogi) na rzece Odrze w **km 581,0 – 585,7, 604,0 – 605,0, 612,7 – 614,8, 645,5 – 663,0** do odwołania zostanie wystawione tymczasowe oznakowanie nawigacyjne. Przechodząc wskazanym rejonem prosimy o zachowanie szczególnej ostrożności. [Szczegóły w komunikatach 07/2022, 08/2022.](#)

Od dnia **06.04.2021 r. na moście w Siekierkach km 653,9 rzeki Odry** będą prowadzone prace remontowe z częściowym zamknięciem prześła żeglownego. Szczegóły w [komunikacie 16/2021](#). Proszę zachować szczególną ostrożność przechodząc wskazanym rejonem.

W dniach **01.08.2022 - 30.09.2024** z powodu prac budowlanych związanych z przeciwpowodziową ścianką mobilną **we Frankfurcie nad Odrą w km 582,7 – 585,9** dochodzić będzie do utrudnień w ruchu żeglugowym. Komunikaty nawigacyjne dostępne są pod adresem: <https://szczecin.wody.gov.pl/komunikaty-nawigacyjne>.

## **RZGW w Warszawie**

Droga wodna Wisły w km 510+600 – 515+600, to znaczy od mostu Łazienkowskiego do Gdańskiego w Warszawie, jest otwarta od dnia 2 lutego 2024 r. Ze względu na trwający sezon zimowy oznakowanie pływające jest wystawione w formie ograniczonej do niezbędnej liczby pław, w związku z czym żeglugę na omawianym odcinku Wisły dopuszcza się wyłącznie pod warunkiem znajomości lokalnych warunków nawigacyjnych i z zachowaniem szczególnej ostrożności. Informujemy ponadto, że omawiany odcinek drogi wodnej nie jest przystosowany do żeglugi nocnej. Szczegóły dostępne są pod adresem: [Komunikat Nawigacyjny 02 2024.pdf](#).

Ze względu na występujące zjawiska lodowe droga wodna Wisły w km 510+600 – 515+600, to znaczy od mostu Łazienkowskiego do Gdańskiego w Warszawie, jest zamknięta do odwołania. O ponownym otwarciu omawianego odcinka drogi wodnej poinformujemy oddzielnym Komunikatem Nawigacyjnym. Szczegóły dostępne są pod adresem: [Komunikat Nawigacyjny 01/2024](#).

Pływające oznakowanie nawigacyjne zostało wystawione na drodze wodnej Wisły w km 510+600 – 515+600, to znaczy od mostu Łazienkowskiego do Gdańskiego w Warszawie. W związku z powyższym droga wodna Wisły na odcinku od mostu Łazienkowskiego do Gdańskiego w Warszawie jest otwarta od dnia 21 grudnia 2023 r.

Ze względu na trwający sezon zimowy oznakowanie pływające zostało wystawione w formie ograniczonej do niezbędnej liczby pław, w związku z czym żeglugę na omawianym odcinku Wisły dopuszcza się wyłącznie pod warunkiem znajomości lokalnych warunków nawigacyjnych i z zachowaniem szczególnej ostrożności.

Informujemy ponadto, że omawiany odcinek drogi wodnej nie jest przystosowany do żeglugi nocnej.

Szczegóły dostępne są pod adresem: [Komunikat nawigacyjny 65/2023](#).

Ze względu na zakończenie demontażu oznakowania nawigacyjnego oraz aktualną sytuację meteorologiczną droga wodna Wisły w km 295+200 – 680+000, to znaczy od ujścia Sanny do rejonu Włocławka jest zamknięta do odwołania. O ponownym otwarciu omawianego odcinka drogi wodnej Wisły poinformujemy oddzielnym Komunikatem Nawigacyjnym. Szczegóły dostępne są pod adresem: [Komunikat Nawigacyjny 64 2023.pdf](#)

Ze względu na występujące zjawiska lodowe Śluza Żerań jest zamknięta do odwołania. O ponownym otwarciu śluzy poinformujemy oddzielnym Komunikatem Nawigacyjnym. Szczegóły dostępne są pod adresem:

[Komunikat Nawigacyjny 63 2023.pdf](#)

Ze względu na występujące zjawiska lodowe droga wodna Kanału Żerańskiego w km 0 – 17+200, to znaczy od połączenia z Wisłą do połączenia z Jeziorem Zegrzyńskim jest zamknięta do odwołania. O ponownym otwarciu Kanału Żerańskiego poinformujemy oddzielnym Komunikatem Nawigacyjnym. Szczegóły dostępne są pod adresem: [Komunikat Nawigacyjny 62 2023.pdf](#)

Ze względu na występujące zjawiska lodowe droga wodna Narwi w km 21+600 – 83+500, to znaczy od Stopnia Wodnego Dębe do ujścia Orzyca oraz droga wodna Bugu w km 0+000 – 42+200, to znaczy od ujścia do Narwi do ujścia Liwca – są zamknięte do odwołania. O ponownym otwarciu wyżej wymienionych odcinków dróg wodnych poinformujemy oddzielnym Komunikatem Nawigacyjnym. Szczegóły dostępne są pod adresem:

[Komunikat Nawigacyjny 61/2023](#)

W rejonie od 508+000 do 509+000 km drogi wodnej Wisły, to znaczy pomiędzy mostem Siekierkowskim, a mostem Łazienkowskim w Warszawie, od 25 października prowadzone będą prace z użyciem pogłębiarki. Przewidywany termin zakończenia prac to grudzień b.r. W związku z powyższym osoby korzystające z drogi wodnej Wisły w omawianym rejonie proszone są o zachowanie szczególnej ostrożności. Szczegóły dostępne są pod adresem:

[Komunikat Nawigacyjny 51/2023](#)

W **km 500+000 drogi wodnej Wisły**, to znaczy w rejonie mostu im. Anny Jagiellonki w Warszawie (mostu Południowego) trwają roboty budowlane. W związku z powyższym, ze względu na ruch jednostek pływających Wykonawcy oraz trwające prace budowlane, osoby korzystające z drogi wodnej Wisły w omawianym rejonie proszone są o **zachowanie szczególnej ostrożności. Użytkownicy drogi wodnej Wisły zamierzający przepłynąć pod mostem proszeni są o wcześniejszy kontakt z Wykonawcą robót** pod numerem telefonu: 726 999 012. Informujemy ponadto, że niniejszym traci ważność Komunikat Nawigacyjny nr 3/2023 w sprawie zamknięcia drogi wodnej Wisły w rejonie mostu Południowego. Szczegóły dostępne są pod adresem:

[Komunikat Nawigacyjny 05/2023.](#)

W rejonie km 513+500 drogi wodnej Wisły, tj. między Mostem Świętokrzyskim, a Śląsko-Dąbrowskim w Warszawie trwają roboty związane z budową mostu pieszo-rowerowego przez Wisłę. W związku z powyższym, ze względu na ruch jednostek pływających Wykonawcy oraz trwające prace budowlane osoby korzystające z drogi wodnej Wisły w omawianym rejonie proszone są o zachowanie szczególnej ostrożności. Szczegóły w [komunikacie nawigacyjnym nr 8/2022](#).

W związku z wybudowaniem tymczasowego progu podpiętrżającego wodę dla Elektrowni Kozienice, szlak żeglowny w km 425+950 rzeki Wisły w okolicy miejscowości Świerże Górne pozostaje zamknięty. Informacje na temat możliwości pokonania progu przez jednostki pływające dostępne są na stronie internetowej Enea S.A. Szczegóły w [komunikacie nawigacyjnym nr 4/2022](#).

Komunikaty nawigacyjne dostępne są pod adresem: <http://warszawa.wody.gov.pl/komunikaty-nawigacyjne>.

## RZGW we Wrocławiu

Odrzańska Droga Wodna jest otwarta dla żeglugi, z wyjątkiem Kanału Miejskiego na Bocznym Szlaku Żeglownym we Wrocławiu oraz śluzy Mieszczańskiej i Zacisze (Komunikaty nawigacyjne 41/2023 i 1/2024).

Komunikaty nawigacyjne dostępne są pod adresem: <https://wroclaw.wody.gov.pl/komunikaty-nawigacyjne> i <https://wroclaw.wody.gov.pl/sytuacja-hydrologiczno-nawigacyjna>.

## 10. Inne informacje

### 1. Na terenie RZGW w Gdańsku otrzymano następujące zgłoszenia:

- W związku z ustąpieniem cofki od morza wrota przeciwsztormowe są otwarte, włączono pompownie na Żuławch Gdańskich, które odprowadzają stopniowo nadmiar wód z polderów. Nadal utrzymują się wysokie stany wód w zlewniach. Na Wiśle obserwowane jest wezbranie spowodowane zejściem wód opadowych z

południa kraju, woda mieści się w granicach stanów ostrzegawczych. Pracownicy Wód Polskich stale monitorują stan urządzeń wodnych i prowadzą działania zabezpieczające.

## 2. Na terenie RZGW w Gliwicach otrzymano następujące zgłoszenia:

- W dniu 12.02.2024 r. NW Strzelce Opolskie poinformował, iż pracownicy Zbiornika Turawa usuwają z koryta gruz samoczynnie oberwany ze sklepienia uszkodzonego przepustu posadowionego w poprzek cieku Radawka w miejscowości Radawie. Po usunięciu gruzu rozbiórce poddana miała zostać ponownie odbudowana (na wys. ok. 1 m) przez bobry tama. Zarówno gruz, jak i budowla odzwierzęca, utrudniały przepływ w korycie Radawki. Na miejscu stawili się również przedstawiciele PKP PLK, od których pozyskano informacje o planowanych na dzień 13.02.2024 r. pracach rozbiórkowych przedmiotowego przepustu.
- W dniu 12.02.2024 r. NW Strzelce Opolskie poinformował, iż w związku z podjętym zgłoszeniem o tamie bobrowej pod przepustem kolejowym na rzece Pruskowski i zagrożeniem dla miejscowości Łąka, pracownicy jednostki podjęli interwencję w terenie. Podczas oględzin ustalono, iż tama bobrowa zlokalizowana jest w km 6+990 rzeki Pruskowski. Tama znajduje się przed wlotem do przepustu kolejowego linii PKP PLK (ta sama linia kolejowa, z którą związane są działania w Radawiu). W wyniku powstania tamy bobrowej zostały spiętrzone duże ilości wód, które w przypadku niekontrolowanego pęknięcia tamy mogą zagrażać zabudowie w obrębie Łąka oraz jednostkowo w obrębie Radawie i Zębowice. Zachodzi konieczność rozbiórki tamy bobrowej.
- Dnia 12.02.2024 r. otrzymano zgłoszenie dotyczącym rozlewisk powstałych na skutek niedrożności (prawdopodobnie tamy bobrowe) i wylewania się wody z cieku wodnego na długości 2-3 km w m. Ogrodzieniec. Z informacji PSP wynikało, że niezbędnym będzie użycie ciężkiego sprzętu. W dniu 13.02.2024 r. pracownicy Wód Polskich zwizytują teren i dokonają ewentualnej oceny możliwości wykonania prac siłami własnymi.

## 3. Na terenie RZGW w Szczecinie otrzymano następujące zgłoszenia:

- W dniu 11.02.2024 doszło do przerwania wału przeciwpowodziowego w miejscowości Święta gmina Goleniów. Sytuacja związana jest z wysokimi stanami wody rzeki Krępa. Woda zalewa pobliskie łąki. Na miejscu pracuje 7 zastępów straży pożarnej, oficer operacyjny. Gmina Goleniów zapewnia worki oraz piasek w celu umocnienia wału. Na miejsce udali się pracownicy Wód Polskich z dodatkowymi rękawami. W dniu 13.02.2024 r. Kierownik Nadzoru w Goleniowie ze Strażakami, rozpoczną dalsze działania na łódce wyposażeni również w zapory przeciwpowodziowe celem wykonania zabezpieczeń.
- W dniu 12.02.2024 doszło do zalania drogi Płaskowo – Górki Pomorskie. Droga zabezpieczona jest kolejnymi warstwami worków z piachem, na miejscu pracuje 5 JOP. NW Kamień Pomorski informuje, że zalewanie drogi jest spowodowane brakiem konserwacji rowów. Kanał Górki jest drożny i nie ma wpływu na zalewanie drogi. Po silnych opadach deszczu oraz śniegu, a także zjawiskiem cofki morskiej nastąpiło znaczne podniesienie się stanu wód w rzece Dziwnej co powoduje znikomy odpływ wód z przedmiotowych urządzeń.

## 4. Centrum Operacyjne Ochrony Przeciwpowodziowej we Wrocławiu ustala następujące odpływy ze zbiorników Otmuchów i Nysa:

### ZBIORNIK OTMUCHÓW:

- Dnia 07.02.2024 r. od godz. 09:00 zwiększyć odpływ z 40,0 0 m<sup>3</sup>/s do 70,0 0 m<sup>3</sup>/s, do odwołania

### ZBIORNIK NYSA:

- Dnia 07.02.2024 r. od godz. 09:00 zwiększyć odpływ z 55,0 m<sup>3</sup>/s do 80,0 m<sup>3</sup>/s, do odwołania

## 5. Centrum Operacyjne Ochrony Przeciwpowodziowej we Wrocławiu ustala następujący odpływ ze zbiornika MIETKÓW:

- Dnia 12.02.2024 r. od godz. 12:00 zwiększyć odpływ z 5,0 m<sup>3</sup>/s do 7,0 m<sup>3</sup>/s, do odwołania.

W przypadku wystąpienia niekorzystnych warunków hydrologiczno-meteorologicznych istnieje możliwość zmiany zadysponowanego odpływu ze zbiornika.

*Komunikat o sytuacji hydrologicznej został opracowany na podstawie danych z regionalnych zarządów gospodarki wodnej (RZGW) oraz z państwowej służby hydrologiczno–meteorologicznej IMGW–PIB przez:*

*Centrum Operacyjne Ochrony Przeciwpowodziowej*

*Krajowy Zarząd Gospodarki Wodnej*

*Państwowe Gospodarstwo Wodne Wody Polskie*