

INFORMACJA O SYTUACJI HYDROLOGICZNO–METEOROLOGICZNEJ W POLSCE z dnia 2 lutego 2024 r.

1. Ostrzeżenia hydrologiczne

W dniu 2 lutego 2024 r. (na godz. 11:00) obowiązują **ostrzeżenia hydrologiczne¹ 3 stopnia** dotyczące **wezbrania z przekroczeniem stanów alarmowych**:

- **Bug** – od godz. 12:10 dnia 1.02.2024 r. do godz. 12:00 dnia 03.02.2024 r.;

W wyniku występującego zlodzenia w dolnym odcinku Bugu (poniżej Małkini) utrzymywać się będzie wysoki poziom wody z przekroczeniami stanów alarmowych w Wyszkwowie i Popowie. Lokalnie, w związku z ruchami lodu, możliwe są znaczne wahania stanu wody. Na odcinku powyżej Małkini przewiduje się wzrost poziomu wody związany z dopływem wód roztopowych z górnej części dorzecza, we Frankopolu powyżej stanu ostrzegawczego.

W dniu 2 lutego 2024 r. (na godz. 11:00) obowiązują **ostrzeżenia hydrologiczne¹ 2 stopnia** dotyczące **wezbrania z przekroczeniem stanów ostrzegawczych**:

- **Bug** – od godz. 12:00 dnia 01.02.2024 r. do godz. 12:00 dnia 03.02.2024 r.;

Na Bugu przewiduje się wzrost poziomu wody w strefie wody wysokiej związany z dopływem wód roztopowych z górnej części zlewni, we Frankopolu powyżej stanu ostrzegawczego.

- **Wisła od Tczewa do ujścia** – od godz. 14:00 dnia 01.02.2024 r. do godz. 14:00 dnia 04.02.2024 r.;

W związku z przemieszczaniem się fali wezbraniowej na Wiśle w ujściowym jej odcinku prognozowane są wzrosty stanów wody w strefie wody wysokiej, lokalnie powyżej stanów ostrzegawczych.

- **Wisła od ujścia Narwi do Zb. Włocławek** – od godz. 11:30 dnia 01.02.2024 r. do godz. 11:30 dnia 02.02.2024 r.;

W związku z przemieszczaniem się wód roztopowych na Wiśle poniżej ujścia Narwi utrzymywać się będą przekroczenia stanów ostrzegawczych w Wyszogrodzie i Kępie Polskiej a wzrost powyżej stanu ostrzegawczego przewidywany jest w Płocku.

- **Bug do Krzyczewa** – od godz. 13:45 dnia 01.01.2024 r. do godz. 14:00 dnia 03.02.2024 r.;

Na Bugu prognozowany jest dalszy wzrost poziomu wody powyżej stanów ostrzegawczych w Strzyżowie, Dorohusku, Włodawie oraz Krzyczewie. Ponadto, istnieje możliwość przekroczenia tego prognozy w Kryłowie.

- **Dolna Wisła** – od godz. 22:00 dnia 1.01.2024 r. do godz. 22:00 dnia 03.02.2024 r.;

W związku ze spływem wód opadowo-roztopowych z górnej części dorzecza, na Wiśle od zbiornika Włocławek do Tczewa przewiduje się wzrosty stanu wody w strefie wody wysokiej, lokalnie z przekroczeniem stanów ostrzegawczych.

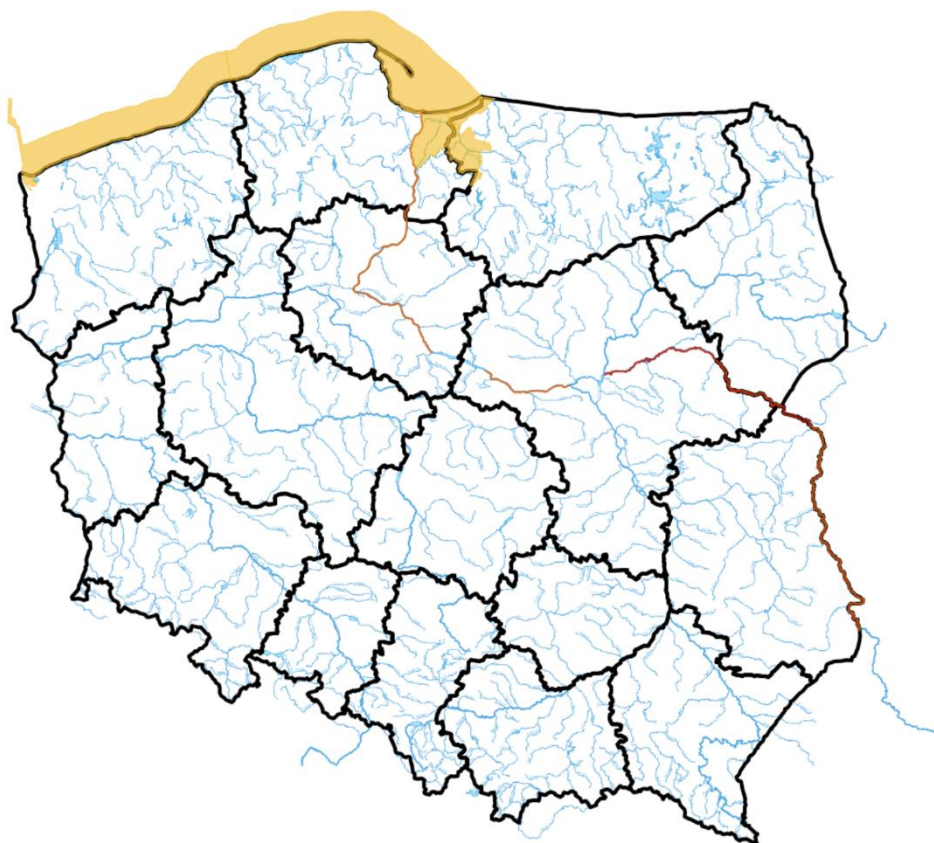
W dniu 2 lutego 2024 r. (na godz. 11:00) obowiązują **ostrzeżenia hydrologiczne¹ 1 stopnia** dotyczące **gwałtownych wzrostów stanów wody**:

- **Wybrzeże i morskie wody wewnętrzne RP** – od godz. 12:00 dnia 01.02.2024 r. do godz. 12:00 dnia 02.02.2024 r.;

W związku z prognozowanym sztormowym wiatrem z sektora zachodniego wzdłuż Wybrzeża prognozowane są znaczne wzrosty poziomów wody. Lokalnie możliwe osiągnięcie stanów ostrzegawczych.

- **Zalew Wiślany i Żuławy** – od godz. 20:00 dnia 01.02.2024 r. do godz. 15:00 dnia 02.02.2024 r.;

W związku z prognozowanym sztormowym wiatrem z sektora zachodniego na Zalewie Wiślanym i na Żuławach prognozowane są wzrosty poziomów wody do strefy wody wysokiej. Lokalnie mogą zostać osiągnięte stany ostrzegawcze.



Źródło: IMGW-PIB

2. Ostrzeżenia meteorologiczne

W dniu 2 lutego 2024 r. (na godz. 11:00) **obowiązują ostrzeżenia meteorologiczne¹ 2 stopnia** dotyczące silnego wiatru:

- **województwo pomorskie** (pow. lęborski, pucki, słupski, wejherowski, Słupsk), **województwo zachodniopomorskie** (pow. sławieński) – od godz. 18:00 dnia 02.02.2024 do godz. 15:00 dnia 03.02.2024;

Prognozuje się wystąpienie silnego wiatru o średniej prędkości do 50 km/h, w porywach do 90 km/h, z zachodu i południowego zachodu. Największe porywy wiatru prognozowane są w nocy.

W dniu 2 lutego 2024 r. (na godz. 11:00) **obowiązują ostrzeżenia meteorologiczne¹ 1 stopnia** dotyczące silnego wiatru:

- **województwo pomorskie** (pow. bytowski, gdański, kartuski, kościerski, nowodworski, Gdańsk, Gdynia, Sopot) **województwo zachodniopomorskie** (pow. białogardzki, gryficki, kamieński, kołobrzeski, koszaliński, Koszalin, Świnoujście) – od godz. 17:00 dnia 02.02.2024 do godz. 14:00 dnia 03.02.2024;

Prognozuje się wystąpienie silnego wiatru o średniej prędkości do 45 km/h, w porywach do 80 km/h, z zachodu i południowego zachodu. Największe porywy wiatru prognozowane są w nocy.

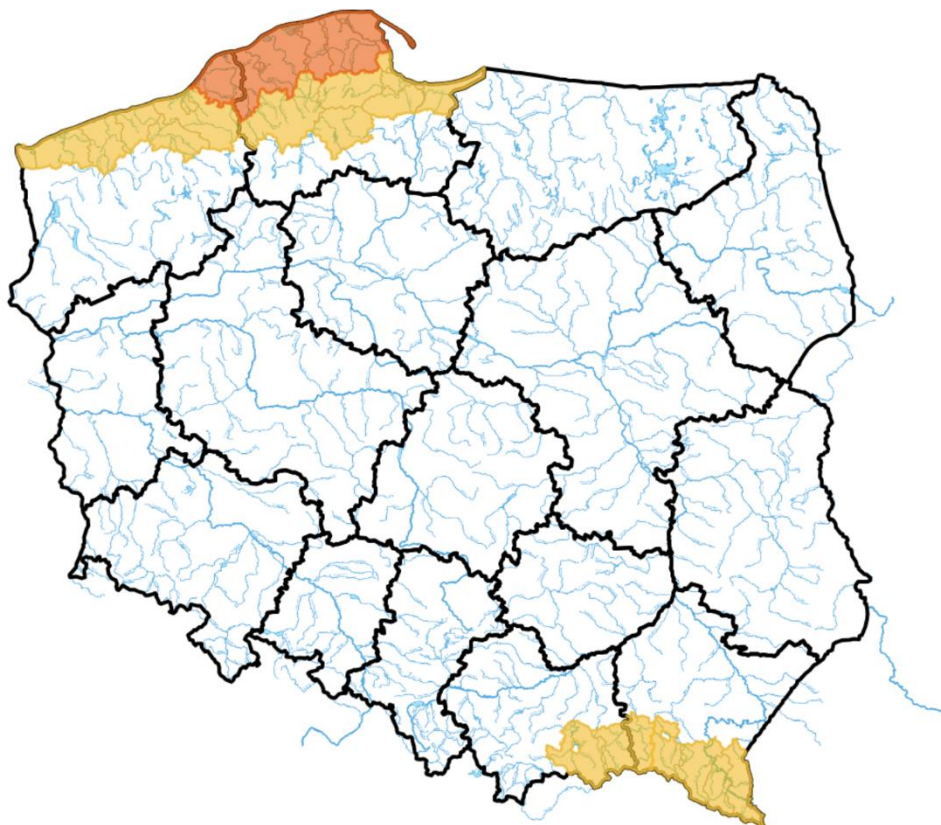
W dniu 2 lutego 2024 r. (na godz. 11:00) **obowiązują ostrzeżenia meteorologiczne¹ 1 stopnia** dotyczące opadów mroznych

- **województwo małopolskie** (pow. gorlicki, nowosądecki), **województwo podkarpackie** (pow. jasielski) – od godz. 19:00 dnia 02.02.2024 do godz. 06:00 dnia 03.02.2024;

Prognozowane są lokalnie słabe opady mroźnego deszczu lub mżawki powodujące gołoledź.

- **województwo podkarpackie** (pow. bieszczadzki, krośnieński, sanocki, leski) – od godz. 19:00 dnia 02.02.2024 do godz. 09:00 dnia 03.02.2024;

Prognozowane są lokalnie słabe opady mroźnego deszczu lub mżawki powodujące gołoledź.



Źródło: IMGW-PIB

¹ Źródłem prezentowanych danych są informacje zbierane i przetwarzane przez państwową służbę hydrologiczno–meteorologiczną, którymi rozporządza „IMGW– PIB”.

3. Przekroczenia stanów alarmowych i ostrzegawczych

W dniu 2 lutego 2024 r. (na godz. 11:00 UTC) zanotowano przekroczenie stanu alarmowego:

- na 5 stacjach wodowskazowych w dorzeczu Wisły;
- na 5 stacjach wodowskazowych w dorzeczu Odry.

W dniu 2 lutego 2024 r. (na godz. 11:00 UTC) zanotowano przekroczenie stanu ostrzegawczego:

- na 30 stacjach wodowskazowych w dorzeczu Wisły;
- na 19 stacjach wodowskazowych w dorzeczu Odry;
- na 1 stacji wodowskazowej Zalewu Wiślanego;
- na 1 stacji wodowskazowej Przymorza.

Nazwa stacji	Rzeka	Województwo	Stan aktualny [cm]	Zmiana w ciągu doby (od 06 do 06 UTC)	Stan ostrzegawczy [cm]	Stan alarmowy [cm]
OSETNO	Barycz	dolnośląskie	308	-2	260	330
BUKOWNA	Czarna Woda	dolnośląskie	-	2	120	150
DUNINO	Kaczawa	dolnośląskie	134	0	130	200
KORZEŃSKO	Orla	dolnośląskie	295	-1	220	260
KANCLERZOWICE	Sąsiedzica	dolnośląskie	270	-3	230	260
KRZYŻANOWICE	Widawa	dolnośląskie	213	1	150	200
ZBYTOWA	Widawa	dolnośląskie	385	-	310	350
CHEŁMNO	Wisła	kujawsko-pomorskie	535	23	510	630
DOROHUSK	Bug	lubelskie	387	1	290	430
KRZYCZEW	Bug	lubelskie	397	2	380	480
STRZYŻÓW	Bug	lubelskie	675	8	650	800
WŁODAWA	Bug	lubelskie	302	-1	300	390
GOZDÓW	Huczwa	lubelskie	349	-2	290	350
MAŁOWA GÓRA	Krzna	lubelskie	356	-4	310	350
KRASNYSTAW	Wieprz	lubelskie	459	0	420	470
TRAWNIKI	Wieprz	lubelskie	458	2	450	500
WIRKOWICE	Wieprz	lubelskie	-	-10	290	350
BLEDZEW	Obra	lubuskie	246	2	200	220
SZPROTAWA	Szprotawa	lubuskie	240	-2	230	270
GORZÓW WIELKOPOLSKI	Warta	lubuskie	399	3	390	470
KOSTRZYN NAD ODRĄ	Warta	lubuskie	387	4	360	410
SANTOK	Warta	lubuskie	427	2	420	490
GRABNO	Grabia	łódzkie	244	-6	230	280
ŁASK	Grabia	łódzkie	171	-4	160	180
KŁUDZICE	Luciąża	łódzkie	354	-9	350	380
POPOWO	Bug	mazowieckie	411	5	330	370
WYSZKÓW	Bug	mazowieckie	486	-17	400	450
ZALIWIE-PIEGAWKI	Liwiec	mazowieckie	253	-13	220	270
SZREŃSK	Mławka	mazowieckie	162	-6	130	180
ORZECHOWO	Narew	mazowieckie	367	-19	320	400
BIAŁOBRZEG BLIŻSZY	Omulew	mazowieckie	187	-3	180	220
BIAŁOBRZEGI	Pilica	mazowieckie	254	-6	200	250
KĘPA POLSKA	Wisła	mazowieckie	483	-7	450	500
PŁOCK	Wisła	mazowieckie	216	9	210	250
WYSZOGRÓD	Wisła	mazowieckie	520	-12	500	550
TRZCINIEC	Wkra	mazowieckie	316	-3	280	330
KRZYWA GÓRA	Budkowiczanka	opolskie	184	0	170	240
SOCHONIE	Czarna	podlaskie	100	3	100	120
RAJGRÓD	Lęga	podlaskie	162	3	140	160
PŁOSKI	Narew	podlaskie	364	-2	330	370
NOWOSIÓŁKI	Supraśl	podlaskie	213	1	200	240
LĘBORK 2	Łęba	pomorskie	152	-11	150	200

GDAŃSK - PRZEGALINA	Wisła	pomorskie	670	32	650	700
GDAŃSK - ŚWIBNO	Wisła	pomorskie	-	-	600	680
GDAŃSKA GŁOWA	Wisła	pomorskie	749	37	730	810
TCZEW	Wisła	pomorskie	708	42	700	820
BRYNICA	Brynica	śląskie	183	1	180	200
KOZŁOWA GÓRA	Brynica	śląskie	103	1	90	120
MSTÓW	Warta	śląskie	-	-11	120	170
STASZÓW	Czarna	świętokrzyskie	232	-15	220	260
JANUSZEWICE	Czarna	świętokrzyskie	393	-5	360	410
PIŃCZÓW	Nida	świętokrzyskie	293	-14	250	300
PROSNA	Guber	warmińsko-mazurskie	323	-16	300	330
TRĄBCZYŃ	Czarna Struga	wielkopolskie	184	-	180	230
KOŚCIAN	Kanał Mosiński	wielkopolskie	186	-	180	210
KOŚCIELEC	Kiełbaska Duża	wielkopolskie	246	-2	240	270
DĄBIE	Ner	wielkopolskie	280	8	250	300
BIAŁOŚLIWIE	Noteć	wielkopolskie	301	1	280	330
DĘBE	Swędrnia	wielkopolskie	244	-2	220	250
GOLENIÓW	Ina	zachodniopomorskie	278	3	270	320
GOZDOWICE	Odra	zachodniopomorskie	452	1	440	500

Nie zanotowano opadów o dużej wydajności.

4. Pogotowia i alarmy przeciwpowodziowe.

Na obszarze administrowanym przez **RZGW w Lublinie** obowiązują:

alarmy przeciwpowodziowe:

- gm. Małkinia Górna,
- gm. Gmina Łochów
- gm. Sadowne

pogotowia przeciwpowodziowe:

- gm. Mokobody
- gm. Brok.

Na obszarze administrowanym przez **RZGW w Poznaniu** obowiązują:

alarmy przeciwpowodziowe:

- pow. międzyrzecki.

Na obszarze administrowanym przez **RZGW w Warszawie** obowiązują:

alarmy przeciwpowodziowe:

- sołectwa: Młynarze, Słopsk
- gm. Dąbrówka
- gm. Radzymin

pogotowia przeciwpowodziowe:

- sołectwa: Arciechów, Borki, Łosie, Nadma Polko, Nadma Stara, Nowe Załubice, Opole Ruda, Stare Załubice, Stary Dybów, Wiktorina, Wolica, Zawady, Zwierzyniec
- m i gm. Sochocin
- m. Wykowo
- m. Rydzyno
- m. Borowiczki Pieńki
- m. i gm. Wyszogród
- m. i gm. Bodzanów
- m. i gm. Gąbin
- gm. Mała Wieś
- gm. Słupno
- gm. Słubice
- gm. Nowy Duninów
- m. Białobrzegi
- m. Brzeźce i Budy Brankowskie

Na obszarze administrowanym przez RZGW we Wrocławiu obowiązują:

alarmy przeciwpowodziowe:

- m. i gm. Bierutów

pogotowia przeciwpowodziowe:

- gm. Żmigród

5. Informacja o zagrożeniach.

Ze względu na spływ wody opadowej i roztopowej oraz występujące zjawiska lodowe zachodzi ryzyko wystąpienia wahań i dalszych wzrostów stanu wody.

6. Wskazanie działań niezbędnych do podjęcia w ciągu najbliższej doby.

Wzmoczony monitoring sytuacji hydrometeorologicznej oraz na obiektach hydrotechnicznych. Współpraca ze służbami zarządzania kryzysowego.

7. Aktualna sytuacja hydrologiczna

Dorzecze Wisły

Stany wody w dorzeczu Wisły układają się w strefie wody wysokiej i średniej, lokalnie niskiej. Stan średni obserwowano na Sole, Skawie, Rabie, Białej Tarnowskiej, Wistoce, Wistoku, Bystrzycy i Radomce oraz lokalnie na Wiśle, Przemszy, Dunajcu, Popradzie, Sanie, Kamiennej i Pisie. Stan niski zanotowano lokalnie na Dunajcu, Popradzie i Pisie.

Dorzecze Odry

Stany wody w dorzeczu Odry układają się w strefie wody wysokiej i średniej. Stan średni zanotowano na Kłodnicy, Osobłódze, Nysie Kłodzkiej, Bystrzycy, Strzegomce i Nysie Łużyckiej oraz lokalnie na Odrze, Małej Panwi, Ślęzie, Kaczawie, Bobrze, Kwisie, Warcie i Noteci.

Dorzeczka rzek Przymorza, Pregoty i Niemna

Stany wody w dorzeczach rzek Przymorza, Pregoty i Niemna układają się w strefie wody wysokiej, lokalnie średniej. Stan średni notowano lokalnie na Łynie.

Morze Bałtyckie, Zalew Szczeciński i Zalew Wiślany

Poziom wody na stacjach morskich układu się w strefie wody wysokiej, punktowo średniej.

Obszar administrowany przez RZGW w Białymstoku

W ciągu ostatniej doby na obszarze administrowanym przez RZGW w Białymstoku nie odnotowano opadów atmosferycznych.

W zlewni Narwi i Biebrzy obserwowano wahania stanu wody z przewagą spadków związane z dalszym spływem wód roztopowych, lokalnie utrzymującymi się zjawiskami lodowymi oraz pracą urządzeń hydrotechnicznych. Stany wód utrzymują się w strefie wody wysokiej i średniej, lokalnie niskiej. Stan alarmowy został odnotowany na rz. Lega SW Rajgród natomiast stan ostrzegawczy występuje na rz. Narew SW Ploski, rz. Omulew SW Białobrzeg Bliższy, rz. Supraśl SW Nowosiółki i rz. Czarna SW Sochonie.

W zlewniach Łyny i Węgorapy obserwowano wahania stanu wody związane ze spływem wód roztopowych, lokalnie utrzymującymi się zjawiskami lodowymi oraz pracą urządzeń hydrotechnicznych. Stany wód utrzymują się w strefie wody wysokiej i średniej. Na wodowskazie Proсна rzeka Guber odnotowano stan ostrzegawczy.

W zlewni Niemna obserwowano stabilizację i wahania wody związane ze spływem wód roztopowych, utrzymującymi się zjawiskami lodowymi oraz pracą urządzeń hydrotechnicznych. Stany wód utrzymują się w strefie wody średniej.

Na Wielkich Jeziorach Mazurskich stany wód utrzymują się w strefie wody średniej.

W zlewni Narwi i Biebrzy przewiduje się stabilizację i wahania związane z dalszym spływem wód roztopowych, lokalnie utrzymującymi się zjawiskami lodowymi oraz pracą urządzeń hydrotechnicznych. Stany wód utrzymają się w strefie wody wysokiej i średniej, lokalnie niskiej. Występujący stan alarmowy na rz. Lega SW Rajgród oraz stany ostrzegawcze na rz. Narew SW Ploski, rz. Omulew SW Białobrzeg Bliższy, rz. Supraśl SW Nowosiółki oraz rz. Czarna SW Sochonie będą się utrzymywać.

W zlewniach Łyny i Węgorapy przewiduje się stabilizację i wahania stanu wody związane ze spływem wód roztopowych. Stany wód utrzymają się w strefie wody średniej i wysokiej.

W zlewni Niemna przewiduje się stabilizację i wahania stanu wody związane ze spływem wód roztopowych. Stany wód utrzymają się w strefie wody średniej i wysokiej.

W ciągu najbliższej doby IMGW-PIB przewiduje w dzień zachmurzenie duże z przejaśnieniami, później wzrost zachmurzenia do całkowitego. Późnym popołudniem i wieczorem przemieszczające się z zachodu na wschód słabe opady deszczu lub mżawki, lokalnie deszcz ze śniegiem. Temperatura maksymalna od 2°C do 4°C. Rano miejscami nawierzchnie dróg i chodników śliskie. Wiatr umiarkowany, po południu okresami porywisty, na zachodzie w porywach do 55 km/h, zachodni. W nocy zachmurzenie całkowite z przejaśnieniami. Opady deszczu lub mżawki, początkowo miejscami deszcz ze śniegiem. Temperatura minimalna od 0°C do 3°C w pierwszej połowie nocy, następnie stopniowy wzrost nawet do 6°C. Wiatr umiarkowany i dość silny, nad ranem w porywach do 65 km/h, południowo-zachodni i zachodni.

Zjawiska lodowe: brak.

Obszar administrowany przez RZGW w Bydgoszczy

W ciągu minionej doby w Regionie Wodnym Noteci odnotowano opad atmosferyczny poniżej 2 mm.

W zlewni rzeki Noteci stany wody układają się w strefie stanów niskich oraz średnich, lokalnie wysokich, miejscami ostrzegawczych.

Na Kanale Bydgoskim odnotowano spadki 4 cm na SW Czyżkówko i SW Prądy.

Na rzece Dolnej Skanalizowanej Noteci od m. Nakło nad Notecią do m. Ujście zarejestrowano wzrost 4 cm na SW Krostkowo i spadek 4 cm na wodowskazie Ujście, strefa stanów średnich i wysokich, lokalnie ostrzegawczych.

Poniżej m. Ujście odnotowano spadek 5 cm na wodowskazie Czarnków. Zdemontowano piętrzenia na 11 stopniach wodnych na odcinku od km 111+860 do km 176+200. W związku z powyższym, odczyty wodowskazów z awanportów śluz są niemiernodajne.

Na rzece Noteci swobodnie płynącej zarejestrowano spadki do 4 cm, na wodowskazie Santok wzrost do 7 cm, strefa stanów wysokich i ostrzegawczych.

Na rzece Górnej Skanalizowanej Noteci odnotowano stabilizację, strefa stanów niskich i średnich, lokalnie wysokich.

W ciągu minionej doby, **na dopływach**, stany rzek układały się w strefie wysokich i lokalnie ostrzegawczych.

W zlewni rzeki Łobżonka odnotowano spadek 12 cm, strefa stanów wysokich.

W zlewni rzeki Gwdy, na górnym odcinku zarejestrowano wahania do 47 cm, strefa stanów wysokich. Na dolnym odcinku spadek 3 cm z wahaniami do 21 cm, strefa stanów ostrzegawczych.

W zlewni rzeki Drawy zarejestrowano wahania do 4 cm, strefa stanów wysokich.

W ciągu najbliższej doby dla dolnego odcinka Noteci i jego dopływów prognozowana jest stabilizacja oraz lokalne spadki. Na górnym odcinku Noteci prognozowana jest stabilizacja, a także lokalne wzrosty. Stany wody będą układać się w strefie stanów niskich oraz średnich, lokalnie wysokich i ostrzegawczych.

Na najbliższą dobę IMGW-PIB prognozuje zachmurzenie duże, lokalnie okresowe opady deszczu, temperatura w ciągu dnia wahać się będzie od 3°C do 6°C w całym regionie, temperatura minimalna w nocy spadnie do 2°C, wiatr słaby i umiarkowany, w porywach do 55 km/h, zachodni i południowo zachodni.

Zjawiska lodowe: brak

Obszar administrowany przez RZGW w Gdańsku

W ciągu ostatniej doby na obszarze administrowanym przez RZGW w Gdańsku nie odnotowano opadu atmosferycznego powyżej 20 mm.

Na wodowskazach zlewni „Ujście Wisły” pozostających pod wpływem morza obserwuje się stany ostrzegawcze i wysokie.

Na wodowskazach zlewni „Ujście Wisły” niepozostających pod wpływem morza: na Wiśle obserwuje się stany wysokie i ostrzegawczy (Chełmno); na wodowskazach pozostałych rzek zlewni występują stany wysokie, miejscami średnie i niskie.

Na wodowskazach zlewni „Przymorze” pozostających pod wpływem morza obserwuje się stany wysokie.

Na wodowskazach zlewni „Przymorze” niepozostających pod wpływem morza obserwuje się stany wysokie i ostrzegawczy (Lębork 2), miejscami średnie.

Na wodowskazach zlewni „Zalew Wiślany” pozostających pod wpływem Zalewu obserwuje się stany wysokie, miejscami średnie.

Na wodowskazach zlewni „Zalew Wiślany” niepozostających pod wpływem Zalewu obserwuje się stany wysokie, miejscami średnie.

Na wodowskazach zlewni „Wisła od Narwi do Drwęcy” w granicach Regionu Wodnego Dolnej Wisły obserwuje się stany wysokie, miejscami średnie.

W ciągu najbliższej doby IMGW-PIB prognozuje w dzień zachmurzenie przeważnie duże. Po południu okresami opady deszczu, miejscami deszczu ze śniegiem. Temperatura maksymalna od 4°C do 5°C. Wiatr umiarkowany, nad morzem porywisty, po południu stopniowo wzmagający się do dość silnego, w porywach do 70 km/h, w powiatach nadmorskich do dość silnego i silnego, od 30 km/h do 45 km/h, w porywach do 85 km/h, zachodni i południowo-zachodni. W nocy zachmurzenie duże. Okresami opady deszczu. Temperatura minimalna od 2°C do 5° i wystąpi w

pierwszej części nocy, później wzrośnie. Wiatr umiarkowany i dość silny w porywach do 80 km/h, w powiatach nadmorskich dość silny i silny 35 do 50 km/h, w porywach do 90 km/h, zachodni.

Obszar administrowany przez RZGW w Gliwicach

W ciągu ostatniej doby nie odnotowano opadów powyżej 20 mm.

Stany wody w **Regionie Wodnym Małej Wisły** kształtują się w strefie stanów punktowo niskich, średnich i lokalnie wysokich. Przekroczone są 2 stany ostrzegawcze.

Stany wody w **Regionie Wodnym Górnej Odry** kształtują się w strefie stanów punktowo niskich, średnich i lokalnie wysokich. Przekroczony jest 1 stan ostrzegawczy.

Na najbliższą dobę IMGW-PIB prognozuje zachmurzenie duże, przed południem z większymi przejaśnieniami. Opady deszczu, rano miejscami deszczu ze śniegiem. Początkowo na obszarach położonych powyżej 500 m n.p.m. a później powyżej 700 m n.p.m. opady śniegu. Wysoko w górach przyrost pokrywy śnieżnej o około 5 cm. Temperatura maksymalna od 3°C do 5°C, w rejonach podgórskich od 0°C do 2°C, wysoko w Beskidach od -5°C do -3°C. Wysoko w górach temperatura maksymalna wystąpi wieczorem. Wiatr umiarkowany, miejscami porywisty, zachodni i południowo-zachodni. Wysoko w górach wiatr dość silny i silny, od 30 km/h do 40 km/h, w porywach do 65 km/h; północno-zachodni i zachodni, miejscami powodujący zawieje i zamiecie śnieżne. W nocy zachmurzenie całkowite. Opady deszczu, okresami również mżawki, na obszarach położonych powyżej 700 m n.p.m. opady śniegu przechodzące w deszcz ze śniegiem i deszcz lub mżawkę. Suma opadów do 10 mm. W górach opady śniegu, przyrost pokrywy śnieżnej o 5 cm do 10 cm. Temperatura minimalna od 1°C do 3°C, w rejonach podgórskich od -1°C do 1°C, wysoko w Beskidach od -5°C do -3°C. Temperatura minimalna wystąpi wieczorem, później wzrost o około 3°C. Wiatr umiarkowany i dość silny, w porywach do 65 km/h; zachodni. Wysoko w górach wiatr silny i bardzo silny, od 40 km/h do 50 km/h, w porywach do 70 km/h; północno-zachodni i zachodni, powodujący zawieje i zamiecie śnieżne.

Obszar administrowany przez RZGW w Krakowie

Według danych IMGW-PIB ubiegłej doby w całym regionie wodnym Górnej-Zachodniej Wisły wystąpiły kilkumilimetrowe sumy opadów, które skoncentrowane były w zlewni Soły, osiągając maksymalnie 4,6 mm w górnych partiach zlewni.

W ciągu ostatniej doby na rzekach i potokach w regionie wystąpiły głównie spadki stanów wód. Na całym odcinku Nidy notuje się spadek stanu wody, maksymalnie do 14 cm w profilach Brzegi i Pińczów, w Pińczowie nastąpił spadek ze strefy stanów alarmowych do ostrzegawczych, a trend jest malejący. Spadki stanów wód obserwuje się m.in. na lewobrzeżnych dopływach Wisły; w zlewni Nidy (na Czarnej Nidzie, Wiernej Rzece, Bobrzy i Mierzawie) oraz na Czarnej Staszowskiej, maksymalnie do 15 cm w Staszowie i Połańcu. Maksymalne spadki stanu wody wystąpiły na Sole poniżej kaskady zbiorników do 73 cm i na Skawie poniżej zbiornika Świnna Poręba do 20 cm, co było związane z pracą obiektów.

Większość rzek w regionie wodnym Górnej-Zachodniej Wisły układa się w strefie stanów średnich. Stany wysokie utrzymują się lokalnie, m.in. na dopływie Soły- Żylicy, na lewostronnych dopływach Wisły tj. na Szreniawie, Koprzywiance i dopływach Nidy. W strefie stanów ostrzegawczych utrzymuje się Nida w Pińczowie. Wisła znajduje się w strefie stanów średnich, z wyjątkiem wodowskazu Koło, poniżej ujścia Wisłoki, który znajduje się w strefie stanów wysokich.

Na najbliższą dobę IMGW-PIB prognozuje miejscami opady deszczu lub deszczu ze śniegiem, na obszarach powyżej 500 m n.p.m. - śniegu. Wysoko w górach przyrost pokrywy śnieżnej miejscami o około 5 cm.

Zjawiska lodowe:

Na administrowanych rzekach regionu wodnego Górnej-Zachodniej Wisły zjawiska lodowe utrzymują się w postaci pokrywy lodowej na awanportach śluz na Wiśle i na Kanale Łączany-Skawina maksymalnie o grubości 3 cm. Na całym odcinku Białego Dunajca występuje lód brzegowy o maksymalnej grubości do 8 cm.

Obszar administrowany przez RZGW w Lublinie

W ciągu ostatniej doby na obszarze administrowanym przez RZGW w Lublinie opad o sumie powyżej 20 mm nie został zaobserwowany.

W zlewni Bugu po Krzyczew obserwowano stabilizację i opadanie poziomu wody, lokalnie niewielkie wzrosty w strefie stanów wysokich lokalnie średnich, przy przekroczonym stanie ostrzegawczym na Bugu w profilu Dorohusk, Strzyżów, Włodawa oraz Krzyczew i na Wieprzu w profilu Trawniki i Krasnystaw. Na Huczwie w Gozdowie poziom wody obniżył się do poziomu stanu ostrzegawczego, a na Krznie w Malowej Górze poziom wody stabilizował się, przy przekroczonym stanie alarmowym.

W zlewni Bugu poniżej profilu Krzyczew obserwowano stabilizację i opadanie stanu wody, lokalnie niewielkie wzrosty, spowodowane dalszym spływem wód opadowo-roztopowych w strefie wody wysokiej, przy przekroczonym stanie ostrzegawczym na Liwcu w profilu Zaliwie- Piegawki.

W zlewni Bugu po profil Krzyczew prognozowana jest stabilizacja i opadanie poziomu wody, lokalnie wzrosty w strefie stanów wysokich lokalnie średnich, przy przekroczonych stanach ostrzegawczych w Strzyżowie, Dorohusku, Włodawie i Krzyczewie, Trawnikach i Krasnymstawie, Gozdowie. Na Krznie w Malowej Górze spodziewane są spadki, przy przekroczonym stanie alarmowym. Na Uherce oraz Krznie spodziewane jest obniżanie się poziomu wody w strefie wody wysokiej.

W zlewni Bugu poniżej profilu Krzyczew prognozuje się stabilizację i opadanie stanu wody, lokalne wahania, związane z dalszym spływem wód opadowo-roztopowych – w strefie wody wysokiej. Na Liwcu w profilu Zaliwie- Piegawki stan wody może się obniżyć poniżej stanu ostrzegawczego.

Na najbliższą dobę IMGW-PIB prognozuje umiarkowane wzrastające do dużego. Początkowo lokalnie słabe, przelotne opady deszczu ze śniegiem lub śniegu. Temperatura maksymalna od 3°C do 5°C. Rano miejscami nawierzchnie dróg i chodników śliskie. Wiatr słaby, okresami umiarkowany i porywisty, zachodni. W nocy zachmurzenie początkowo duże, później wzrost zachmurzenia do całkowitego. Okresami opady deszczu lub mżawki, w pierwszej połowie nocy miejscami deszcz ze śniegiem. Temperatura minimalna od 3°C do 5°C rano. Wiatr umiarkowany, okresami dość silny, nad ranem w porywach do 60 km/h, południowo-zachodni i zachodni.

Zjawiska lodowe: brak

Obszar administrowany przez RZGW w Poznaniu

W ciągu minionej doby w regionie wodnym Warty odnotowano opady deszczu do ok. 3 mm na południu.

W regionie wodnym Warty stany wody układają się w strefie stanów wysokich lub średnich: w południowej części i na dopływach przeważnie spadki, w pozostałej ze wzrostem lub wahaniami.

Na Warcie do zbiornika Poraj niewielkie wahania stanów wody w strefie stanów średnich. Poniżej do zbiornika Jeziorsko stany wody w strefie wysokich (lokalnie z przekroczeniem ostrzegawczych), w Burzeninie w średnich: spadki do 10 cm, lokalnie wahania. Na dopływach tego odcinka niewielkie spadki, lokalnie wahania, stany układają się w strefie stanów wysokich i średnich. Na Warcie poniżej zbiornika Jeziorsko stany wody w strefie wysokich z przekroczeniem stanu ostrzegawczego w Kostrzynie n. Odrą, Gorzowie Wlkp. i Santoku, jedynie w Uniejowie w strefie stanów średnich: na całej długości wzrost stanów o kilka centymetrów. Na dopływach tego odcinka stany wody układają się głównie w strefie wysokich (lokalnie z przekroczeniem poziomów ostrzegawczego i alarmowego), lokalnie w średnich: przeważnie spadki, lokalnie wahania; na Nerze (Lutomiersk) wzrost oraz na Obrze (Bledzew) wahania do ok. 27 cm.

W zlewni Proсны stany w strefie stanów wysokich, lokalnie z przekroczeniem stanów ostrzegawczych. Zanotowano przeważnie spadki stanu, lokalnie wahania, zmiany nieprzekraczające 10 cm.

Na pośrednim stanowisku **Kanału Ślesińskiego** rzędna piętrzenia układu się powyżej MaxPP (wrota przeciwpowodziowe są zamknięte), na szczytowym stanowisku pomiędzy NPP a MaxPP.

W ciągu najbliższej doby na Warcie do zbiornika Poraj spodziewane są dalsze spadki stanów wody w strefie średnich. Poniżej do zbiornika Jeziorsko spadki lub w strefie stanów wysokich i średnich. Na dopływach tego odcinka stany wody głównie w strefie stanów średnich bądź wysokich, z niewielkim wzrostem, lokalnie możliwe

przekroczenia stanów ostrzegawczych. Poniżej zbiornika Jeziorsko na Warcie stany wody przeważnie w strefie wysokich z przekroczeniem stanu ostrzegawczego w Kostrzynie n. Odrą, Gorzowie i Santoku: spodziewane dalsze niewielkie wzrosty stanów. Na dopływach tego odcinka stany wody w strefie wysokich (lokalnie z przekroczeniem poziomów ostrzegawczych), miejscami w średnich: przeważnie wzrost, lokalnie spadek lub wahania. W zlewni Proсны stany wody w strefie wysokich, na dopływach możliwe utrzymanie przekroczenia stanu ostrzegawczego. Przewidywane wzrost stanów wody lub wahania.

W ciągu najbliższej doby IMGW-PIB prognozuje zachmurzenie duże. Okresami opady deszczu. Temperatura minimalna od 2°C, maksymalna do 6°C. Wiatr słaby i umiarkowany, miejscami porywisty, w drugiej połowie dnia w porywach do 55 km/h, zachodni i południowo-zachodni.

Zjawiska lodowe:

Warta:

- km 484+300 – 503+700 (zb. Jeziorsko): pokrywa lodowa, 10%, do 3 cm;
- km 764+200 – 771+500 (zb. Poraj): pokrywa lodowa, 30%, od 1 cm do 3 cm.

Kanał Ślesiński:

- km 22+000 – 25+850: pokrywa lodowa, 100%, do 4 cm.

Obszar administrowany przez RZGW w Rzeszowie

W ciągu ostatniej doby zaobserwowano średnie opady w wysokości poniżej 1,1 mm na całym obszarze administrowanym przez RZGW w Rzeszowie.

Na obszarze zlewni **Sanu i Wisłoka** stany wód układają się w strefie wody średniej, lokalnie wysokiej oraz lokalnie niskiej. W ciągu ostatniej doby na większości stacji wodowskazowych zaobserwowano spadek stanu wody. Wzrost stanu wody miał miejsce w przekroju Sieniawa na Wiśloku (6 cm), Sarzyna na Trzebońnicy (1 cm).

Na obszarze **zlewni Wisłoki i Łęgu** stany wód układają się w strefie wody średniej oraz lokalnie niskiej. W ciągu ostatniej doby na większości stacji wodowskazowych zaobserwowano spadek stanu wody. Wzrost stanu wody miał miejsce w przekroju Mielec na Wiśloce (4 cm), Iwierzyce (LSOP) na Bystrzycy (1 cm).

Na najbliższą dobę IMGW-PIB prognozuje w dzień zachmurzenie duże, przed południem z większymi przejaśnieniami. Miejscami opady deszczu lub deszczu ze śniegiem. Temperatura maksymalna od 1°C do 4°C. Wiatr umiarkowany, miejscami porywisty, zachodni i północno-zachodni. W nocy zachmurzenie całkowite z przejaśnieniami. Opady deszczu, okresami również mżawki. Temperatura minimalna od 0°C do 2°C. Temperatura minimalna wystąpi w pierwszej części nocy, później wzrost o około 3°C. Wiatr umiarkowany i dość silny, w porywach do 65 km/h; południowo-zachodni.

Zjawiska lodowe:

San:

- km 351+000 - 444+000 pokrywa lodowa 100%, 30-70 cm.

Wiśłok:

- km 184+765 - 189+008 pokrywa lodowa 90%, 2-4 cm;
- km 189+008 - 222+740 lód brzegowy 20%, 1-2 cm.

Obszar administrowany przez RZGW w Szczecinie

Stany wody na wodowskazach **Odry granicznej poniżej ujścia Warty** układają się w strefie stanów wysokich, lokalnie w Gozdowicach przekraczając granicę stanu ostrzegawczego.

W **ujściowym odcinku Odry i na Zalewie Szczecińskim** stany wody układają się w górnej strefie stanów średnich oraz w strefie stanów wysokich z tendencją wzrostową.

Na **odcinku wybrzeża morskiego** stany wody wahają się na granicy stanów średnich i wysokich. Prognozowany jest wzrost stanów wody z możliwym przekroczeniem granicy stanu ostrzegawczego.

Na rz. **Myśli** stany wody układają się w strefie stanów wysokich.

Na rz. **Inie** stany wody układają się w strefie stanów wysokich, w ujściowym odcinku (Goleniów) przekraczając granicę stanu ostrzegawczego.

Stany **rzek Przymorza Zachodniego** układają się w strefie stanów średnich i wysokich.

Na rz. **Redze** stany wody układają się w strefie stanów wysokich z tendencją spadkową w dolnym odcinku rzeki.

Na rz. **Parsęcie** stany wody układają się w strefie stanów wysokich tendencją spadkową.

Na rz. **Radew** stany wody układają się w strefie stanów średnich.

Na rz. **Grabowa** stany wody układają się w strefie stanów średnich z tendencją spadkową.

Na rz. **Wieprzy** stany wody układają się w strefie stanów wysokich z tendencją spadkową.

Obszar administrowany przez RZGW w Warszawie

W ciągu ostatniej doby na obszarze administrowanym przez RZGW w Warszawie opad dobowy o sumie powyżej 20 mm nie został odnotowany.

Obecnie stany wód na obszarze administrowanym przez RZGW w Warszawie układają się w strefie stanów wysokich, lokalnie średnich i niskich.

W ciągu najbliższej doby na **Wiśle** prognozuje się: na stacji: Zawichost niewielkie spadki stanu wody na granicy stref stanów wysokich i średnich; na stacji: Anopol stabilizację stanu wody w strefie stanów wysokich; od stacji: Puławy-Azoty do stacji: Kępa Polska spadki stanu wody w strefie stanów wysokich oraz na granicy stref stanów wysokich i średnich (stacje: Puławy-Azoty, Dęblin, Gusin, Warszawa-Bulwary); na stacji: Włocławek wahania stanu wody w strefie stanów wysokich.

Na stacjach: Wyszogród i Kępa Polska przekroczenia stanów ostrzegawczych powinny się utrzymywać.

Na stacji: Płock wahania stanu wody przy niewielkim przekroczeniu stanu ostrzegawczego, które powinno się utrzymywać.

Na dopływach Wisły od Zawichostu do Włocławka przewiduje się wahania stanu wody w strefie stanów wysokich, lokalnie średnich i niskich.

Na stacji: Sulejów-Kopalnia na Pilicy wahania stanu wody nieco poniżej stanu ostrzegawczego, niewykluczone ponowne jego przekroczenie.

Na stacji: Białobrzegi na Pilicy wahania stanu wody nieco powyżej stanu alarmowego, którego przekroczenie może się utrzymywać.

Na stacji: Januszewice na Czarnej (Włoszczowskiej) wahania stanu wody powyżej stanu ostrzegawczego, którego przekroczenie będzie się utrzymywać.

Na stacji: Kłudzice na Luciąży wahania stanu wody nieco powyżej stanu ostrzegawczego, którego przekroczenie powinno się utrzymywać.

Na stacji: Kwiatkówka na Bzurze wahania stanu wody nieco poniżej stanu ostrzegawczego, niewykluczone jego ponowne przekroczenie.

Na stacji: Żuków na Bzurze niewielkie wahania stanu wody nieco poniżej stanu ostrzegawczego, możliwe jego ponowne przekroczenie.

Na stacji: Bielawy na Mrodzie wahania stanu wody nieco poniżej stanu ostrzegawczego, niewykluczone jego ponowne przekroczenie.

Na stacji: Krubice na Utracie wahania stanu wody nieco poniżej stanu ostrzegawczego, możliwe jego ponowne przekroczenie.

W ciągu najbliższej doby na **Narwi** od Orzyca po ujście prognozuje się stabilizację stanu wody w strefie stanów wysokich, lokalnie wahania w strefie stanów wysokich (stacja: Orzechowo). Na stacji: Orzechowo przekroczenie stanu ostrzegawczego będzie się utrzymywać. Na dopływach Narwi od Orzyca po ujście przewiduje się wahania stanu wody w strefie stanów wysokich. Na stacji: Trzciniec na Wkrze wahania stanu wody powyżej stanu ostrzegawczego, którego przekroczenie będzie się utrzymywać. Na stacji: Szreńsk na Mławce wahania stanu wody powyżej stanu ostrzegawczego, którego przekroczenie będzie się utrzymywać.

W ciągu najbliższej doby na **Bugu** od Liwca do ujścia prognozuje się wahania stanu wody w strefie stanów wysokich. Ze względu na dynamikę zjawisk lodowych okresowo możliwe znaczne wzrosty. Na stacji: Popowo na Bugu wahania stanu wody powyżej stanu alarmowego, którego przekroczenie będzie się utrzymywać. Na stacji: Wyszaków na Bugu wahania stanu wody powyżej stanu alarmowego, którego przekroczenie będzie się utrzymywać.

Na administrowanych ciekach możliwe wzrosty i wahania stanu wody, spowodowane spływem wody opadowo-roztopowej, a lokalnie dynamiką zjawisk lodowych.

W ciągu najbliższej doby IMGW-PIB w trakcie dnia na przewarżającym obszarze przelotne opady deszczu i deszczu ze śniegiem o zróżnicowanym zakresie i intensywności z prognozowaną temperaturą maksymalną w przedziale od 3°C do 5°C, jedynie w Górach Świętokrzyskich – opady śniegu, z prognozowaną temperaturą w maksymalną w granicach 0°C. Natomiast w części zachodniej oraz na krańcach zachodnich i północno-zachodnich opady deszczu o zróżnicowanym zakresie i intensywności z prognozowaną temperaturą maksymalną w przedziale od 3°C do 6°C, tylko w części północnej, środkowej i wschodniej opady deszczu lub mżawki z temperaturą maksymalną od 4°C do 6°C. Wiatr słaby i umiarkowany w porywach do 55 km/h, południowo-zachodni i zachodni. Nocą na przewarżającym obszarze przelotne opady deszczu lub mżawki o zróżnicowanym zakresie i intensywności z prognozowaną temperaturą minimalną w przedziale od 0°C do 3°C, z biegiem czasu stopniowy wzrost temperatury do około 8°C, tylko w Górach świętokrzyskich opad śniegu, a temperatura w okolicach -1°C. Natomiast na krańcach zachodnich i północno-zachodnich opady deszczu z prognozowaną temperaturą minimalną w przedziale od 2°C do 4°C, w późniejszej fazie nocy nieco wzrośnie, tylko na krańcach północnych opady deszczu i deszczu ze śniegiem z prognozowaną temperaturą minimalną od 1°C do 3°C w pierwszej połowie nocy, później wzrośnie. Wiatr umiarkowany, okresami dość silny w porywach do 65 km/h, południowo-zachodni i zachodni.

Zjawiska lodowe:

Na **Narwi** (administrowany odcinek km 0+000 – 83+500):

- Km 030+600 – 041+000 – lód brzegowy (30%, 1-3 cm)

Na **Bugu** (administrowany odcinek km 0+000 – 42+200):

- Km 000+000 – 009+500 – lód brzegowy (20%),
- Km 009+500 – 011+000 – spiętrzenia i podbitki,
- Km 011+000 – 018+000 – lód brzegowy (90%),
- Km 018+000 – 019+300 – spiętrzenia i podbitki,
- Km 019+300 – 030+000 – rzeka wolna,
- Km 030+000 – 032+500 – zator,
- Km 033+000 – 042+200 – kra (10%).

Obszar administrowany przez RZGW we Wrocławiu

W minionej dobie odnotowano nieznaczne opady atmosferyczne poniżej 7 mm.

Stany wód na wodowskazach **środkowej Odry** (poniżej ujścia Nysy Kłodzkiej) układają się w strefie stanów średnich na Odrze skanalizowanej oraz średnich i wysokich na odcinku swobodnie płynącym.

Stany wód na wodowskazach **dolnej Odry** (powyżej ujścia Warty) układają się w strefie stanów wysokich.

Stany wód na **pozostałych wodowskazach** układają się w strefie stanów miejscami niskich, głównie średnich i wysokich oraz lokalnie ostrzegawczych i alarmowych. Stan alarmowy został przekroczony w 4 przekrojach wodowskazowych w zlewniach: Baryczy [2] (Kanclerzowice na Sąciecznicy oraz Korzeńsko na Orli) i Widawy [2]

(Zbytowa i Krzyżanowice). Stany ostrzegawcze zostały przekroczone w 4 przekrojach wodowskazowych w zlewniach: Kaczawy [2], Baryczy [1] i Bobru [1].

Obecnie obserwuje się spadki i stabilizację stanów wody w górnych i dolnych odcinkach rzek. Lokalne wzrosty spowodowane są głównie pracą urządzeń hydrotechnicznych. W związku z powolnym spływem wód w zlewniach nizinnych, lokalnie na wodowskazach w dalszym ciągu utrzymują się przekroczenia stanów ostrzegawczych i alarmowych.

Zjawiska lodowe:

Odra na odcinku skanalizowanym wolna od lodu, jedynie w kanałach, awanportach śluz oraz samych śluzach występuje pokrywa lodowa. Na odcinku swobodnie płynącym brak zjawisk lodowych. Na rzekach w regionie w większości nie występują zjawiska lodowe, lokalnie przed jazami i w miejscach gdzie jest spowolniony przepływ występuje zanikająca pokrywa lodowa lub lód brzegowy. Zjawiska lodowe występują tylko na zbiornikach: Bukówka – pokrywa lodowa około 95%, Otmuchów – lód brzegowy, Nysa – kra lodowa w obrębie budowli zrzutowej. Brak możliwości zmierzenia grubości pokrywy lodowej. Na pozostałych zbiornikach brak zjawisk lodowych.

8. Informacja o zbiornikach.

		Zbiorniki retencyjne - ogółem								
		Sytuacja na dzień 2.02.2024 r. na godz. 6 ⁰⁰ (UTC)								
		Zbiorniki rzeka	Odptyw średni [m ³ /s]	Dopływ średni [m ³ /s]	Poj. aktual. [mln m ³]	* Poj. norm. [mln m ³]	* Poj. Przy Max PP [mln m ³]	*Rezerwa pow. wymagana [mln m ³]	Aktualna rez. pow. [mln m ³]	Rezerwa do wykorzyst. %
		1	2	3	4	5	6	7	8	9
							6-5	6-4	8/7*100	
RZGW w Białymstoku	1	Zb. Siemianówka (Narew)	5,51	7,94	47,67	64,80	79,10	14,30	31,43	220
RZGW w Bydgoszczy	2	Jez. Gopło (Noteć)	0,94	2,13	8,64	-	21,66	7,70	13,02	169
	3	Zb. Pakość (Mała Noteć)	0,39	2,27	7,70	36,30	42,58	6,30	34,88	554
RZGW w Gliwicach	4	Zb. Goczałkowice **** (Wisła)	7,03	6,87	95,50	118,07	161,25	43,18	65,75	152
	5	Zb. Wisła-Czarne (Wisła)	0,53	0,69	1,71	2,36	4,04	1,68	2,33	139
	6	Zb. Łąka (Pszczynka)	0,86	1,65	7,60	8,01	11,15	3,14	3,55	113
	7	Zb. Kuźnica Wareżyńska (Przemsza)	0,76	0,56	39,08	39,17	46,28	7,11	7,20	101
	8	Zb. Przeczyce (Przemsza)	3,52	3,52	11,28	17,37	20,29	2,92	9,01	309
	9	Zb. Kozłowa Góra (Brynica)	2,00	1,49	11,41	12,39	15,18	2,79	3,77	135
	10	Zb. Pogoria III (Pogoria)			11,85	11,41	12,03	0,62	0,18	29
	11	Zb. Dzierżno Duże (Kłodnica)	7,00	5,01	60,82	60,14	63,02			
	12	Zb. Pławniowice (Toszecki Potok)			26,55	26,74	29,15	2,41	2,60	108
	13	Zb. Dzierżno Małe (Drama)	1,50	1,50	8,62	9,50	12,30	2,80	3,68	131
14	Zb. Turawa (Mała Panew)	20,00	17,99	60,57	80,04	92,61	12,57	32,04	255	

	15	Zb. Rybnicki ** (Ruda)	2,36	2,36	20,35	22,10	23,48	1,38	3,13	227
RZGW w Krakowie	16	Zb. Czaniec (Soła)	24,40	24,10	0,90	1,30	1,30	0,00	0,00	
	17	Zb. Porąbka (Soła)	24,10	33,20	19,00	22,00	26,50	4,50	7,60	169
	18	Zb. Tresna (Soła) *	33,20	21,50	61,30	62,10	92,70	30,60	31,40	103
	19	Zb. Świnna Poręba (Skawa)	18,50	15,40	117,90	100,70	160,80	60,10	42,90	71
	20	Zb. Dobczyce (Raba) *	16,90	11,50	109,60	109,70	137,70	28,00	28,10	100
	21	Zb. Chańcza (Czarna)	6,80	4,70	11,70	14,20	23,80	9,60	12,10	126
	22	Zb. Czchów (Dunajec)	90,00	95,00	4,80	7,50	7,50	0,00	3,00	
	23	Zb. Rożnów (Dunajec) *	92,00	80,00	125,00	155,80	155,80	0,00	23,60	
	24	Zb. Czorsztyn (Dunajec)	26,70	10,60	163,10	176,50	238,60	62,10	75,40	121
	25	Zb. Zesławice (Dłubnia)			0,42	0,42	0,73	0,31	0,31	
RZGW w Lublinie	26	Zb. Nielisz (Wieprz)	12,28	11,93	15,91	20,61	28,47	7,86	12,56	160
RZGW w Poznaniu	27	Zb. Jeziorsko (Warta)	74,00	102,07	55,42	142,80	202,04	59,20	146,62	248
	28	Zb. Poraj (Warta)	6,11	5,31	10,81	12,54	20,34	7,80	9,53	122
RZGW w Rzeszowie	29	Zb. Klimkówka (Ropa)	4,00	2,15	33,54	34,54	41,95	8,00	8,41	105
	30	Zb. Besko (Wisłok)	2,70	2,80	8,32	8,41	13,21	4,80	4,89	102
	31	Zb. Solina ** (San)	50,00	15,20	414,71	472,00	472,04	0,00	57,33	-
RZGW w Warszawie	32	Zb. Brody Iłżeckie (Kamienna)	10,19	9,01	5,54	6,72	7,59	0,88	2,05	234
	33	Zb. Wióry (Świślina)	5,67	2,33	24,35	15,73	34,66	18,93	10,31	54
	34	Zb. Sulejów (Pilica)	72,80	74,40	79,72	75,11	84,33	9,22	4,61	50
	35	Zb. Cieszanowice (Luciąża)	0,26	0,11	7,34	7,34	9,10	1,76	1,76	100
	36	Zb. Miedzna (Wąglanka)	2,24	2,18	3,27	3,40	3,80	0,40	0,53	132
	37	Zb. Domaniów (Radomka)	4,00	5,54	9,58	9,90	14,37	4,47	4,79	107
	38	Zb. Włocławek***** (Wisła)	2387,00	2488,00	367,92	369,880	453,590			rzędna wody górnej: 57,27 m n.p.m.
	39	Zb. Dębe***** (Narew)	791,00	790,00	88,71	89,960	95,980			rzędna wody górnej: 78,98 m n.p.m.

RZGW we Wrocławiu	40	Topola (Nysa Kłodzka)	23,82	23,40	16,99	16,50	21,70	5,20	4,70	90
	41	Kozielno (Nysa Kłodzka)	25,82	23,82	13,44	12,90	16,30	3,40	2,90	85
	42	Otmuchów (Nysa Kłodzka)	33,0	29,42	57,30	58,40	129,20	70,80	71,90	102
	43	Nysa (Nysa Kłodzka)	40,0	43,62	57,89	65,70	121,70	56,00	63,80	114
	44	Mietków (Bystrzyca)	3,00	4,87	55,08	63,00	77,20	14,20	22,10	156
	45	Dobromierz (Strzegomka)	0,44	0,66	8,44	10,00	11,40	1,40	2,90	215
	46	Słup (Nysa Szalona)	5,08	2,47	26,49	31,00	38,10	7,10	11,60	164
	47	Bukówka (Bóbr)	4,50	1,79	9,16	12,80	16,70	3,90	7,50	193
	48	Sosnówka (Czerwonka)	0,18	0,18	10,76	10,90	14,80	3,90	4,10	104
	49	Pilchowice ** (Bóbr)	18,20	19,50	24,20	33,00	50,00	17,00	25,80	152
	50	Złotniki ** (Kwisa)	5,30	4,40	8,13	10,50	12,10	1,60	4,00	248
	51	Leśna ** (Kwisa)	7,30	6,70	6,29	8,00	16,80	8,80	10,50	119
	52	Lubachów ** (Bystrzyca)	2,80	2,40	4,86	5,80	6,80	1,00	2,00	202

* wartości stałe

** Zbiorniki energetyczne

**** Ujęcie wody pitnej

*****zbiornik przepływowy

" rzędne piętrzenia zbiornika Włocławek (m n.p.m.): Min PP: 56,5, NPP: 57,3 MaxPP: 57,3

" rzędne piętrzenia zbiornika Dębe (m n.p.m.): Min PP: 78,52, NPP: 79,02 MaxPP: 79,22

Obszar administrowany przez RZGW w Białymstoku

Zbiornik Siemianówka pracuje zgodnie z obowiązującymi instrukcjami. Aktualna pojemność powodziowa wynosi 31,43 mln m³.

Obszar administrowany przez RZGW w Bydgoszczy

Na zbiorniku Pakość rzędna piętrzenia wynosi 76,27 m n.p.m. (77 cm > Min PP), odpływ ze zbiornika 0,4 m³/s, na zbiorniku Gopło rzędna piętrzenia wynosi 76,78 m n.p.m. (42 cm > Min PP), odpływ średni wynosi 0,9 m³/s.

Obszar administrowany przez RZGW w Gdańsku

W Regionie Wodnym Dolnej Wisły brak dużych, sztucznych zbiorników wodnych o istotnym znaczeniu przeciwpowodziowym objętych systemem monitorowania w ramach osłony przeciwpowodziowej kraju. Informacje o zbiorniku we Włocławku, który ma znaczenie dla osłony regionu, podaje RZGW w Warszawie.

Obszar administrowany przez RZGW w Gliwicach

Zgodnie zaleceniami OTKZ zbiorniki: Dzierżno Duże, Wisła Czarne posiadają obniżony poziom piętrzenia.

Zbiornik Pogoria III, rzeka Pogoria: posiada 29% rezerwy powodziowej.

Na pozostałych zbiornikach będących w administracji RZGW w Gliwicach rezerwa powodziowa jest w pełni zachowana.

Sytuacja w dorzeczu Górnej Odry po stronie czeskiej:

Zbiornik VD Kružberk, rzeka Moravice posiada 96,36% rezerwy powodziowej.

Zbiornik VD Morávka, rzeka Morávka posiada 72,55% rezerwy powodziowej.

Zbiornik VD Slezská Harta, rzeka Moravice, posiada 64,18% rezerwy powodziowej.

Zbiornik VD Těrlicko, rzeka Stonávka, posiada 75,4% rezerwy powodziowej.

Pozostałe zbiorniki pracują w zakresie pojemności użytkowych i posiadają pełne rezerwy powodziowe (100%).

Źródło informacji - portal Povodi Odry, stan na 02.02.2024 r., godz. 08:40 CET.

Obszar administrowany przez RZGW w Krakowie

Sytuacja na zbiornikach jest stabilna i na bieżąco monitorowana. Większość zbiorników posiada rezerwy powodziowe większe od określonych w instrukcjach gospodarki wodnej. W przypadku zbiornika Świnna Poręba, aktualna rzędna piętrzenia jest o 3 cm wyższa niż NPP dla okresu zimowego, odpływ ze zbiornika wynosi 18,5 m³/s, a rezerwa 71%. Obserwuje się malejące dopływy do zbiorników, które kształtują się następująco: Tresna 20,2 m³/s, Świnna Poręba 12,9 m³/s, Dobczyce 11,8 m³/s, Chańcza 5 m³/s.

Obszar administrowany przez RZGW w Lublinie

Zbiornik Nielisz dysponuje rezerwą powodziową 161%. Aktualna pojemność powodziowa wynosi 12,64 mln m³. Dopływ śr. do zbiornika przeciwpowodziowego Nielisz wynosi 11,41 m³/s. Odpływ śr. ze zbiornika przeciwpowodziowego Nielisz wynosi 12,08 m³/s.

Obszar administrowany przez RZGW w Poznaniu

Zbiorniki Jeziorsko i Poraj posiadają pełną rezerwę powodziową.

Na zbiorniku Jeziorsko rzędna piętrzenia wynosi 117,29 m n.p.m. (od wczoraj +10 cm, 271 cm poniżej NPP), średni dopływ do zbiornika wynosi 102,07 m³/s przy odpływie średnim z ostatniej doby 74,00 m³/s. Zbiornik dysponuje rezerwą 146,6 mln m³, z możliwością powiększenia o dalsze 20,5 mln m³ pojemności forsowanej. Na zbiorniku Poraj rzędna piętrzenia wynosi 275,01 m n.p.m. (od wczoraj -2 cm, 49 cm poniżej NPP), średni dopływ do zbiornika wynosi 5,31 m³/s przy odpływie średnim z ostatniej doby 6,11 m³/s. Zbiornik dysponuje rezerwą 9,5 mln m³, z możliwością powiększenia o dalsze 4,1 mln m³ pojemności forsowanej.

Obszar administrowany przez RZGW w Rzeszowie

Wszystkie zbiorniki posiadają pełną rezerwę powodziową.

Na zbiorniku Klimkówka rzędna piętrzenia wynosi 395,78 m n.p.m., średni dopływ do zbiornika wynosi 2,15 m³/s przy odpływie średnim z ostatniej doby 4,0 m³/s. Zbiornik dysponuje rezerwą 8,4 mln m³. Na zbiorniku Besko rzędna piętrzenia wynosi 332,10 m n.p.m., średni dopływ do zbiornika wynosi 2,8 m³/s przy odpływie średnim z ostatniej doby 2,7 m³/s. Zbiornik dysponuje rezerwą 4,9 mln m³. Na zbiorniku Solina rzędna piętrzenia wynosi 416,31 m n.p.m., dopływ do zbiornika wynosi 15,2 m³/s przy odpływie średnim z ostatniej doby 50,0 m³/s. Zbiornik dysponuje rezerwą 57,3 mln m³.

Obszar administrowany przez RZGW w Warszawie

Zbiornik wodny Wióry na Świślinie posiada 54% rezerwy powodziowej, zbiornik Sulejów na Pilicy – 50%, zbiornik Cieszanowice na Luciąży – 99%. Pozostałe zbiorniki mają rezerwy powodziowe większe od wymaganych.

Na Zbiorniku Włocławek dopływ średni dobowy na godz. 6:00 UTC wynosił około 2490 m³/s, natomiast odpływ około 2385 m³/s. Rzędna wody dolnej śluzy: 46,13 m n.p.m.

Na Zbiorniku Dębe dopływ średni dobowy na godz. 6:00 UTC wynosił około 790 m³/s i był równoważony odpływem.

Na Zbiorniku Wodnym Sulejów rzędna wody górnej na godz. 6:00 UTC wynosiła 166,80 m n.p.m.

Na Zbiorniku Wodnym Włocławek, ze względu na aktualną sytuację hydrologiczną, wstrzymania przepływu nie są realizowane od dnia 22.11.2023 r. do odwołania, niemniej ze względu na technologię robót prowadzonych w ramach remontu progu podpiętrżającego stanowisko dolne, przepływ przez stopień ulega czasowym ograniczeniom.

Obszar administrowany przez RZGW we Wrocławiu

Zbiorniki posiadają wolne pojemności powodziowe i dodatkowe z wyjątkiem zbiorników: Topola (90%) i Kozielno (85%), które zgromadziły nadmiar dopływającej wody i piętrzą w zakresie pojemności powodziowej. Dopływy do zbiorników kształtują się w strefie stanów średnich i lokalnie niskich. Urządzenia upustowe są drożne, urządzenia manewrowe są sprawne. Suche zbiorniki przeciwpowodziowe nie piętrzą wody. Poldery przeciwpowodziowe nie piętrzą wody. Wszystkie zbiorniki pracują zgodnie z instrukcjami gospodarowania wodą.

9. Informacja o żeglowności rzek i stanie urządzeń hydrotechnicznych.

RZGW w Białymstoku

Wydano [Komunikat Nawigacyjny nr 24/2023r.](#) informujący o zakończeniu redukcji oznakowania nawigacyjnego na sezon zimowy oraz zamknięciu dróg wodnych z dniem 29 listopada br. w związku z pojawieniem się zjawisk lodowych.

Wydano [Komunikat Nawigacyjny nr 23/2023r.](#) informujący o **zmianach godzin pracy służ oraz redukcji oznakowania nawigacyjnego.**

Wydano [Komunikat Nawigacyjny nr 22/2023r.](#) informujący o **drożności drogi wodnej Narew** na całej szerokości w km 150+457, gdzie znajduje się jaz bukłakowy Elektrowni Energa S.A.

Wydano Komunikat Nawigacyjny nr 21/2023r. **dot. zmian godzin pracy służ na drodze wodnej Kanału Augustowskiego**- szczegóły w [komunikacie nawigacyjnym 21/2023.](#)

Wydano [Komunikat Nawigacyjny nr 19/2023 r.](#) dot. występujących utrudnień na Kanale Łuczański:

- Zgodnie z wydanym [Komunikatem Nawigacyjnym nr 2/2023](#) na Kanale Łuczańskim prowadzone są prace remontowe;
- Zgodnie z wydanym [Komunikatem Nawigacyjnym nr 14/2023](#) awaria mostu obrotowego na Kanale Łuczańskim skutkuje brakiem możliwości przejścia również przez jednostki upoważnione;
- Z dniem 16 sierpnia 2023 r. na Kanale Łuczańskim rozpoczynają się prace budowlane w obrębie mostu kolejowego (km 62+000 szlaku głównego Pisz – Węgorzewo) zaplanowane do 30.04.2024

W związku z powyższym Kanał Łuczański pozostaje do odwołania zamknięty dla ruchu jednostek pływających. O wszelkich zmianach użytkownicy dróg wodnych Systemu Wielkich Jezior Mazurskich będą informowani w kolejnych komunikatach nawigacyjnych.

Wydano [Komunikat Nawigacyjny nr 18/2023r.](#) dotyczący utrudnień i zmian związanych z oznakowaniem żegludowym i godzinami pracy służ:

- odcinek Kanału Augustowskiego od służ Sosnowek do służ Kudrynki jest porośnięty roślinnością wodną co może być utrudnieniem dla żeglugi w tym łodzi motorowodnych.
- na służie Mikaszówka służowania odbywają się wyłącznie w następujących godzinach tj.: 9.00; 10.00; 11.00; 12.00; 13.00; 14.00; 15.00; 16.00; 17.00; 18.00 i 18.30 lub jeżeli zbierze się minimum 10 jednostek pływających.
- na jeziorze Studzieniczne wprowadza się nakaz nieprzekraczania prędkości 12 km/h (wartość podana na znaku B.6) - zmiana zapisu z [Komunikatu Nawigacyjnego nr 3/2023](#) r. z dnia 26.04.2023
- w zakresie pozostałych utrudnień żegludowych na Kanale Augustowskim pozostają w mocy Komunikaty Nawigacyjne: nr 3/2023 r. z dnia 26.04.2023 r. oraz nr 15/2023 r. z dnia 28.06.2023 r.

Aktualna głębokość tranzytowa na szlaku żegludowym rzeki Narew wynosi 30 cm - szczegółowe informacje dotyczące występowania wypłyceń zawarto w [Komunikacie Nawigacyjnym nr 16/2023](#).

Utrudnienia na **Kanale Augustowskim** na odcinku **od Śluzy Kudrynki do Śluzy Kurzyniec** - szczegółowe informacje zawarto w [Komunikacie Nawigacyjnym nr 15/2023](#).

Z dniem 27 czerwca 2023 r. do odwołania most obrotowy na **Kanale Łuczańskim jest zamknięty** dla ruchu wodnego do odwołania. Szczegółowe informacje zawarto w [Komunikacie Nawigacyjnym nr 14/2023](#).

Z dniem **13 czerwca 2023 r.** została **zamknięta droga wodna rz. Narew w km 150+457** - szczegółowe informacje zawarto w [Komunikacie Nawigacyjnym nr. 11/2023r.](#)

Z dniem **06 czerwca 2023 r.** zostanie **zamknięta jedna sekcja jazu piętrzącego bukłakowego Elektrowni ENERGA Ostrołęka S.A. w km 150 + 457 rzeki Narew** - szczegółowe informacje zawarto w [Komunikacie Nawigacyjnym nr. 10/2023r.](#)

Utrudnienia na drodze wodnej rzeki **Pisy od jeziora Roś (km 80+000) do ujścia do Narwi (km 0+000)** z uwagi na **niski stan wód**- szczegółowe informacje zawarto w [Komunikacie Nawigacyjnym nr. 9/2023r.](#)

Z dniem **1 maja 2023 r.** otwiera się dla żeglugi drogę w wodną **rzeki Pisy od jeziora Roś (km 80+000) do ujścia Pisy do Narwi (km 0+000)** – szczegółowe informacje zawarto w [Komunikacie Nawigacyjnym nr. 4/2023r.](#)

Z dniem **28 kwietnia 2023 r.** otwiera się dla żeglugi drogę wodną **Kanał Augustowski** – szczegółowe informacje zawarto w [Komunikacie Nawigacyjnym nr. 3/2023r.](#)

Z dniem **28 kwietnia 2023 r.** otwiera się dla żeglugi drogi wodne **Systemu Wielkich Jezior Mazurskich** – szczegółowe informacje zawarto w [Komunikacie Nawigacyjnym nr. 2/2023r.](#)

Z dniem **21 kwietnia 2023 r.** otwiera się dla żeglugi drogę wodną rzeki Narew – szczegółowe informacje zawarto w [Komunikacie Nawigacyjnym nr. 1/2023r.](#)

Komunikaty nawigacyjne dostępne są pod adresem: <http://bialystok.wody.gov.pl/komunikaty-nawigacyjne>.

RZGW w Bydgoszczy

W związku z utrzymującą się sytuacją hydrometeorologiczną oraz występowaniem zjawisk lodowych, od 10 stycznia 2024 r. zamyka się dla żeglugi odcinek śródlądowej drogi wodnej na połączeniu wodnym Wisła - Odra:

- rzeka Noteć dolna w km od 176+200 do 226+100.

W celu uzyskania szczegółowych informacji o warunkach żegludowych należy kontaktować się od poniedziałku do piątku w godz. 7:00 –15:00 z RZGW w Bydgoszczy (tel. +48 532 033 484) lub zapoznać się z wiadomościami publikowanymi na stronie internetowej: bydgoszcz.wody.gov.pl w zakładce Komunikaty Nawigacyjne. Szczegóły w [Komunikacie Nawigacyjnym nr 2/2024 z 10.01.2024 r.](#)

W związku z prognozowaną sytuacją hydrometeorologiczną oraz wysokim prawdopodobieństwem wystąpienia zjawisk lodowych, **od 5 stycznia 2024 r. zamyka się dla żeglugi odcinki śródlądowych dróg wodnych na połączeniu wodnym Wisła – Odra:**

- **Kanał Bydgoski w km od 14+800 do 38+900,**
- **rzeka Noteć dolna w km od 38+900 do 42+700.**

W związku z powyższym, poniższe śluzy żegludowe zostają wyłączone z eksploatacji:

Nazwa obiektu	Droga wodna	Kilometraż obiektu
Śluza nr 3 Okole	Kanał Bydgoski	14+800
Śluza nr 4 Czyżkówko	Kanał Bydgoski	15+970
Śluza nr 5 Prądy	Kanał Bydgoski	20+000
Śluza nr 6 Osowa Góra	Kanał Bydgoski	20+970

Śluza nr 7 Józefinki	Kanał Bydgoski	37+200
Śluza nr 8 Nakło Wschód (Komunikat Nawigacyjny nr 17/2022 z 13 grudnia 2022 r.)	Kanał Bydgoski	38+900

Szczegóły w [Komunikacie Nawigacyjnym nr 1/2024 z 05.01.2024 r.](#)

W związku z prognozowaną sytuacją hydrometeorologiczną oraz wysokim prawdopodobieństwem wystąpienia zjawisk lodowych, a także z koniecznością zabezpieczenia obiektów hydrotechnicznych – piętrzących poprzez demontaż jazów, **zamyka się dla żeglugi drogę wodną rzeki Noteci dolnej** zgodnie z poniższym harmonogramem:

- **od 20 grudnia 2023 r. na odcinku rzeki Noteci Dolnej w km 42+700 – 148+840**
- **od 27 grudnia 2023 r. na odcinku rzeki Noteci Dolnej w km 148+840 – 176+200**

W związku z powyższym, poniższe śluzy żeglugowe zostają wyłączone z eksploatacji:

Nazwa obiektu	Droga wodna	Kilometraż obiektu
Od dnia 20 grudnia 2023		
śluza nr 9 NAKŁO ZACHÓD	rzeka Noteć Dolna	42+700
śluza nr 10 GROMADNO	rzeka Noteć Dolna	53+400
śluza nr 11 KROSTKOWO	rzeka Noteć Dolna	68+200
śluza nr 12 NOWE	rzeka Noteć Dolna	111+860
śluza nr 13 WALKOWICE	rzeka Noteć Dolna	117+730
śluza nr 14 ROMANOWO	rzeka Noteć Dolna	122+600
śluza nr 15 LIPICA	rzeka Noteć Dolna	128+330
śluza nr 16 PIANÓWKA	rzeka Noteć Dolna	136+210
śluza nr 17 MIKOŁAJEWO	rzeka Noteć Dolna	143+140
śluza nr 18 ROSKO	rzeka Noteć Dolna	148+840
Od dnia 27 grudnia 2023		
śluza nr 19 WRZESZCZYNA	rzeka Noteć Dolna	155+530
śluza nr 20 WIELEŃ	rzeka Noteć Dolna	161+500
śluza nr 21 DRAWSKO	rzeka Noteć Dolna	170+970
śluza nr 22 KRZYŻ	rzeka Noteć Dolna	176+200

Komunikat nawigacyjny nr 18.2/2023 traci ważność. Szczegóły w [Komunikacie Nawigacyjnym 21/2023 z 19.12.2023 r.](#)

Z uwagi na utrzymującą się niską temperaturę powietrza oraz wystąpienie zjawisk lodowych na ciekach, **od 29 listopada 2023 r. zamyka się dla żeglugi odcinki śródlądowych dróg wodnych** na połączeniu wodnym Warta – Kanał Bydgoski: **rzeka Noteć górna** w km drogi wodnej od 080+940 do 121+600, **Kanał Ślesiński** w km drogi wodnej od 121+600 – 146+600. [Komunikat nawigacyjny nr 20/2023 z 29.11.2023 r.](#)

Z uwagi na utrzymującą się niską temperaturę powietrza oraz wystąpienie zjawisk lodowych na ciekach, **od 27 listopada 2023 r. zamyka się dla żeglugi odcinki śródlądowych dróg wodnych** na połączeniu wodnym Warta – Kanał Bydgoski:

- **Kanał Ślesiński** w km drogi wodnej od 026+460 do 032+000,
- **Jezioro Gopło** w km drogi wodnej od 032+000 do 059+500, • **rzeka Noteć górna** w km drogi wodnej od 059+500 do 080+940.

Od 27 listopada 2023 r. będzie wykonany demontaż oznakowania pływającego na powyższych odcinkach śródlądowych dróg wodnych. [Komunikat nawigacyjny nr 19/2023 z 22.11.2023 r.](#)

[Komunikat nawigacyjny nr 17/2023 z 27.10.2023 r.](#) Awaria mechanizmu klap na śluzie nr 4 Czyżkówko.

Od 28 października 2023 r. zostaje wyłączona z eksploatacji Śluza nr 4 Czyżkówko położona w km 15+970 na Kanale Bydgoskim, na połączeniu wodnym Wisła - Odra, w związku z koniecznością przeprowadzenia prac remontowych mechanizmów otwierania i zamykania kłapy górnej na ww. obiekcie.

Z dniem **17 kwietnia 2023 r.** otwiera się dla żeglugi administrowane śródlądowe drogi wodne na połączeniu wodnym Wisła – Odra oraz na połączeniu wodnym rzeka Warta – Kanał Bydgoski, **na odcinkach wskazanych poniżej:**

- I. na połączeniu wodnym Wisła – Odra
 - **Kanał Bydgoski** w km drogi wodnej od 014+800 do 038+900
 - **Noteć dolna** w km drogi wodnej od 038+900 do 176+200
- II. na połączeniu wodnym Warta – Kanał Bydgoski
 - **Kanał Ślesiński** w km drogi wodnej od 026+460 do 032+000
 - **Jezioro Gopło** w km drogi wodnej od 032+000 do 059+500
 - **Noteć górna** w km drogi wodnej od 059+500 do 121+600
 - **Kanał Górnonotecki** w km drogi wodnej od 121+600 do 146+600

Szczegóły oraz informacje dotyczące czasu śluzowań dostępne są w [komunikacie nawigacyjnym nr 2/2023](#).

O przywróceniu śluzy do pełnej eksploatacji powiadomimy osobnym Komunikatem Nawigacyjnym.

Komunikaty nawigacyjne dostępne są pod adresem: <http://bydgoszcz.wody.gov.pl/komunikaty-nawigacyjne>.

RZGW w Gdańsku

W związku z prognozowanymi wysokimi poziomami wody na Wiśle oraz występowaniem niskich temperatur, w dniu **09.01.2024** zostaną zamknięte wrota przeciwpowodziowe na **Śluzie Gdańska Głowa**. **Śluza Przegalina Południowa** będzie pracowała w zależności od warunków hydrologicznych. Informacje szczegółowe znajdują się w Komunikacie Nawigacyjnym nr 1/2024.

W związku ze znacznym ochłodzeniem i spodziewanym występowaniem zjawisk lodowych na rzekach Regionu Wodnego Dolnej Wisły zdjęto pływające oznakowanie nawigacyjne na wszystkich drogach wodnych na okres zimy. Od dnia 15.12.2023 r. do odwołania, zamyka się dla żeglugi śródlądowe drogi wodne. Informacje szczegółowe znajdują się w komunikatach nawigacyjnych nr 72/2023, 73/2023, 74/2023 i 76/2023 na stronie internetowej: <https://gdansk.wody.gov.pl/komunikaty-nawigacyjne>.

RZGW w Gliwicach

KANAŁ GLIWICKI:

Z uwagi na niekorzystne warunki atmosferyczne oraz występujące zalodzenie na poszczególnych sekcjach kanałów od dnia 04.12.2023 r. zostaną zamknięte dla żeglugi Kanał Gliwicki w km 0+000 – 39+400 oraz Kanał Kędzierzyński w km 0+000 – 5+600.

Otwarcie żeglugi nastąpi w momencie poprawy warunków atmosferycznych o czym poinformujemy osobnym komunikatem.

KANAŁ KĘDZIERZYŃSKI

Z uwagi na niekorzystne warunki atmosferyczne oraz występujące zalodzenie na poszczególnych sekcjach kanałów od dnia 04.12.2023 r. zostaną zamknięte dla żeglugi Kanał Gliwicki w km 0+000 – 39+400 oraz Kanał Kędzierzyński w km 0+000 – 5+600.

Otwarcie żeglugi nastąpi w momencie poprawy warunków atmosferycznych o czym poinformujemy osobnym komunikatem.

ODRA

Z uwagi na niekorzystne warunki atmosferyczne od dnia 10.01.2024 r., od godz. 8:00 zostaje zamknięty dla żeglugi szlak Odrzańskiej Drogi Wodnej (ODW), od km 51+000 (miasto Racibórz) do km 181+300 (OH Ujście Nysy – granica RZGW Gliwice) rzeki Odry.

Komunikaty nawigacyjne dostępne są pod adresem: <https://gliwice.wody.gov.pl/komunikaty-nawigacyjne>.

RZGW w Krakowie

Zgodnie z treścią [komunikatu nawigacyjnego nr 6/2024 z dnia 26.01.2024 r.](#) w związku z prognozowanym przez IMGW-PIB wystąpieniem przekroczenia stanu ostrzegawczego na wodowskazie w Zawichoście, równoznacznym z osiągnięciem Wysokiej Wody Żeglownej na rzece Wiśle, od dnia 26.01.2024 r. następuje zamknięcie szlaku żeglownego dla ruchu jednostek pływających od ujścia rz. San (km 279+500 rz. Wisły) do ujścia rz. Sanny (km 295+200 Wisły)

Zgodnie z treścią [komunikatu nawigacyjnego nr 5/2024 z dnia 11.01.2024 r.](#) w związku z ustabilizowaniem się i opadnięciem zwierciadła wody poniżej stanu ostrzegawczego na wodowskazie w Zawichoście od dnia 11.01.2024 roku następuje otwarcie szlaku żeglownego dla ruchu jednostek pływających od ujścia rzeki San (km 279+500 rzeki Wisły) do ujścia rzeki Sanny (km 295+200 rzeki Wisły).

Zgodnie z treścią [komunikatu nawigacyjnego nr 4/2024 z dnia 09.01.2024 r.](#) w związku z intensywnym rozwojem zjawisk lodowych śluzy na drodze wodnej Górnej Wisły, przy stopniach wodnych Dwory, Smolice, ZOH Łączany (śluza Borek Szlachecki), Kościuszko, Dąbie i Przewóz od dnia 9 stycznia 2024 r. do odwołania są wyłączone z eksploatacji dla jednostek pływających.

Zgodnie z treścią [komunikatu nawigacyjnego nr 3/2024 z dnia 09.01.2024 r.](#) śluza Dwory będzie zamknięta dla żeglugi do dnia 19.01.2024 r. w związku z przedłużającymi się pracami wymiany szaf sterowniczych.

Zgodnie z treścią [komunikatu nawigacyjnego nr 1/2024 z dnia 03.01.2024 r.](#), w związku z organizacją imprezy na wodzie, szlak żeglowny na rzece Wiśle zostanie zamknięty w dniu 14 stycznia 2024 roku w godz. 12:00 – 14:00 na odcinku rzeki Wisły od km 76+700 (Wawel) do km 77+220 (Most Grunwaldzki).

Zgodnie z treścią [komunikatu nawigacyjnego nr 33/2023 z dnia 22.12.2023 r.](#), w związku z prowadzonymi pracami w zakresie wymiany szaf sterowniczych, śluza przy stopniu wodnym Dwory jest nieczynna w dniach od 22.12.2023 r. do 08.01.2024 r.

Zgodnie z treścią [komunikatu nawigacyjnego nr 27/2023](#) z dnia 31.08.2023 r. informujemy, że od 29.08.2023 r. do 31.01.2024 r. od km 77+220 do km 90+050 drogi wodnej rzeki Wisły wykonywane będą prace podwodne związane z przeglądem podwodnym, oceną stanu technicznego, inspekcją oraz wycięciem podpór tymczasowych pod nowym mostem kolejowym.

Zgodnie z treścią [komunikatu nawigacyjnego nr 21/2023](#) z dnia 26.06.2023 r., w związku z rozpoczęciem prac remontowych lewego przęsła bramy przeciwpowodziowej na Kanale Łączany-Skawina, od dnia 27 czerwca 2023 r. do odwołania lewe przęsło będzie zamknięte dla żeglugi, a żegluga będzie odbywać się prawym przęsłem.

Zgodnie z treścią [komunikatu nawigacyjnego nr 6/2023](#) z dnia 30.01.2023 r. w związku z awarią instalacji elektrycznej, **śluza przy SW Przewóz od dnia 30 stycznia 2023 r. do odwołania jest nieczynna dla żeglugi.**

Zgodnie z treścią [komunikatu nawigacyjnego nr 16/2022](#), z dnia 08.07.2022 r. informujemy, że w związku z prowadzonymi pracami remontowymi kierownicy w awanporcie dolnym **stopnia wodnego Kościuszko**, z uwagi na bezpieczeństwo użytkowników drogi wodnej, **od dnia 08 lipca 2022 r. do odwołania zawieszają się śluzowanie w porze nocnej.**

Zgodnie z treścią [komunikatu nawigacyjnego nr 13/2022](#), z dnia 15.06.2022 r. informujemy, że od dnia **14.06.2022 r. szlak żeglugowy na rzece Wiśle od km 61+200 (Tynec) do km 79+150 jest oznakowany** zgodnie z §5.02

Rozporządzenia Ministra Infrastruktury z dnia 28 kwietnia 2003 r. w sprawie przepisów żeglugowych na śródlądowych drogach wodnych (Dz.U z 2003 r. nr 212 poz. 2027) i odpowiada wymogom regulującym zasady uprawiania żeglugi w porze nocnej. Z żeglugi nocnej tymczasowo wyłączony jest odcinek od km 79+150 do km 80870 (stopień wodny Dąbie) z uwagi na modernizację linii kolejowej, w tym mostu kolejowego przez rzekę Wisłę.

Zgodnie z treścią [komunikatu nawigacyjnego nr 8/2022](#), od dnia 17.05.2022 r. **mogą nastąpić utrudnienia w żegludze, z uwagi na okresowe uruchamianie progu piętrzącego Elektrowni w Połańcu**, zlokalizowanego w km 223+650 rzeki Wisły.

Zgodnie z treścią [komunikatu nawigacyjnego nr 5/2022](#) w związku z prowadzonymi pracami remontowymi na **stopniu wodnym Kościuszko**, od dnia 09 maja 2022 r. do odwołania, w robocze dni tygodnia: od poniedziałku do czwartku w godzinach 7.00 do 18.00 oraz w piątek w godzinach 7.00 do 15.00 **wprowadza się następujące godziny śluzowań:** w górę rzeki : 8.00, 11.15, 14.00, 16.00, 18.00 w dół rzeki : 9.30, 13.00, 15.30, 17.30

Szlak żeglowny na odcinku od km 0+600 do 92+600 Wisły otwarty dla żeglugi przy ograniczeniu jego parametrów wskazanych w załącznikach [utrudnienia 1](#), [utrudnienia 2](#), [utrudnienia 3](#). W km 79+000 do km 80+900 mogą wystąpić dodatkowe utrudnienia w żegludze w związku z realizacją prac pn. „Prace na linii kolejowej E30 na odcinku Kraków Główny Towarowy – Rudzice wraz z dobudową torów linii aglomeracyjnej”. Na czas prowadzenia prac szlak żeglowny oznakowany został dodatkowymi znakami żeglugowymi, a odcinek drogi wodnej od km 79+100 do km 80+900 (Stopień Wodny Dąbie) zostanie wyłączony z uprawiania żeglugi nocnej i oznakowany sygnalizacją świetlną. Od km 92+600 do km 295+200 - odcinek otwarty dla żeglugi. Wymagana głębokość tranzytowa wynosząca 1,6 m lokalnie nie jest zachowana. Szczegóły znajdują się w załączniku [utrudnienia 4](#), [utrudnienia 5](#), [utrudnienia 6](#).

Komunikaty nawigacyjne dostępne są pod adresem: <http://krakow.wody.gov.pl/komunikaty-nawigacyjne>

RZGW w Lublinie

Nastąpiło zdjęcie oznakowania nawigacyjnego na sezon zimowy 2023/2024. W związku z prognozowaną sytuacją hydrologiczną (niska temperatura wody, prawdopodobieństwo wystąpienia zjawisk lodowych) **od dnia 30 listopada został zamknięty szlak żeglowny na rzece Bug w kilometrze 42+200 - 224+200** - szczegółowe informacje zawarto w **Komunikacie Nawigacyjnym nr 4/2023 r.**

Komunikaty nawigacyjne dostępne są pod adresem: <http://lublin.wody.gov.pl/komunikaty-nawigacyjne>

RZGW w Poznaniu

Na obszarze administrowanym przez RZGW w Poznaniu zamknięte dla żeglugi są wszystkie śródlądowe drogi wodne, tj. rz. Warta w km 0+000 –406+600 oraz Kanał Ślesiński w km 0+000 – 26+460 (Komunikaty nawigacyjne 45/2023, 1/2024, 2/2024, 3/2024, 4/2024). Komunikaty nawigacyjne dostępne są pod adresem: <http://poznan.wody.gov.pl/komunikaty-nawigacyjne>

RZGW w Szczecinie

Informujemy o przywróceniu oznakowania pływającego w km 703,6 – 705,2 rzeki Odry. Szczegóły w komunikacie nawigacyjnym nr [03/2024](#). Jednocześnie komunikat nawigacyjny nr 02/2024 przestaje obowiązywać

Informujemy, że w związku z prognozowanym ochłodzeniem oraz niską temperaturą wody możliwe jest pojawienie się pierwszych zjawisk lodowych. Możliwe są zamknięcia żeglugi. Szczegóły w [komunikacie nawigacyjnym nr 01/2024](#).

Informujemy, że od dnia 05.01.2024 r. do dnia 31.01.2024 r. w związku z wysokimi stanami wód na rzece Odrze śluza Hohensaaten Zachód będzie zamknięta dla żeglugi.

Informujemy o podwyższonych stanach wody na granicznym odcinku rzeki Odry. Należy pilnie obserwować stany wody na wodowskazach. Szczegóły w komunikacie nawigacyjnym nr [38/2023](#).

Informujemy, że od dnia 28.11.2023 r. do odwołania może dochodzić do utrudnień w ruchu żeglugowym na rzece Odrze od km 639,8 do km 681,6 (rejon III, IVa i IVb odcinka eksploatacyjnego rzeki Odry) w wyniku częściowego zebrania oznakowania żeglugowego. Poprawny, zgodny z przepisami szlak żeglugowy oznaczony jest wyłącznie na podstawie oznakowania pływającego. Prosimy o zachowanie szczególnej ostrożności przemieszczając się we wskazanym rejonie.

Informujemy, że od dnia 14.12.2023 r. oznakowanie nawigacyjne **na wszystkich drogach wodnych** Szczecińskiego Węzła Wodnego nie spełnia wymagań dotyczących możliwości uprawiania żeglugi **w porze nocnej**. Szczegóły w komunikatach nawigacyjnych nr [36/2023](#) oraz nr [37/2023](#).

Informujemy, że w związku z możliwością pojawienia się zjawisk lodowych od dnia 30.11.2023 r. zamyka się żeglugę na jeziorze Dąbiu (wraz z bocznymi torami) oraz na kanale Gartz-Marwice. Szczegóły w komunikacie nawigacyjnym nr [35/2023](#).

Informujemy, że w związku z pracami saperskimi w rejonie Skońnicy Schwedt w km 3,4 (ujście do rzeki Odry) oraz na rzece Odrze od km 696,8 do km 697,1 w terminie od 09.10.2023 r. do 29.02.2024 r. dochodzić może do utrudnień w ruchu żeglugowym. Możliwe są krótkotrwałe zamknięcia szlaku żeglownego. Szczegóły w komunikacie nawigacyjnym nr [29/2023](#).

Informujemy, że z związku z usuwaniem materiałów niebezpiecznych na skońnicy Schwedt na odcinku w km 0,5 – 3,4 w terminie od 20.10.2022 r. do 31.12.2026 r. dochodzić będzie do utrudnień w ruchu żeglugowym. Na czas prowadzenia prac zabezpieczona jest możliwość przejazdu przez skońnicę Schwedt. Prosimy zwracać szczególną uwagę na wystawione oznakowanie nawigacyjne.

Informujemy, że z powodu prac przy filarze mostu kolejowego w Kostrzynie nad Odrą km 615,10 rzeki Odry w terminie od 07.02.2023 r. do 31.12.2023 r. (z możliwym przedłużeniem terminu) dochodzić będzie do utrudnień w ruchu żeglugowym. Szlak zostanie oznakowany zgodnie z obowiązującymi przepisami żeglugowymi. Prosimy o zachowanie szczególnej ostrożności przechodząc wskazanym rejonem.

W związku z prowadzonymi pracami przy nowobudowanym moście kolejowym w km 733,7 rzeki Regalicy, od dnia 31.08.2023 r. do odwołania mogą wystąpić utrudnienia w żegludze – zawężenie toru żeglownego. Szczegóły w komunikacie nawigacyjnym nr [28/2023](#).

Z powodu prac przy filarze mostu kolejowego w Kostrzynie nad Odrą km 615,10 rzeki Odry w terminie w terminie od 07.02.2023 r. do końca 2023 roku (z możliwym przedłużeniem terminu) dochodzić będzie do utrudnień w ruchu żeglugowym. Szlak zostanie oznakowany zgodnie z obowiązującymi przepisami żeglugowymi. Prosimy o zachowanie szczególnej ostrożności przechodząc wskazanym rejonem.

Informujemy o zmienionej organizacji ruchu pod mostem kolejowym w km 733,7 rzeki Regalicy. Ruch będzie się odbywał pomiędzy przęsłami mostu wskazanymi w komunikacie nawigacyjnym nr [10/2023](#). **Żegluga pod zwodzonym przęsłem mostu jest zabroniona**. Jednostki chcące przejść wskazanym rejonem proszone są o zgłaszanie tego zamiaru na kanale 10 VHF. Prosimy także o zapoznanie się z komunikatem nawigacyjnym nr [09/2022](#) informującym o utrudnieniach związanych z pracami budowlanymi w terminie od 22.02.2022 r. do odwołania. **Od dnia 03.06.2023 r.** w wyniku prowadzonych prac budowlanych związanych z nasuwaniem konstrukcji stalowej mostu

kolejowego w km 733,7 rzeki Regalicy **nastąpi ograniczenie wysokości prześwitu nad zwierciadłem wody - 6,20 m do WWŻ**. Szczegóły w komunikacie nawigacyjnym nr [19/2023](#).

Informujemy, że w **km 615,11 rzeki Odry** w terminie **od 09.11.2022 r. do odwołania** odbywać się będą **prace nurkowe**. Możliwe utrudnienia w ruchu żegludowym. Szlak zostanie oznakowany zgodnie z obowiązującymi przepisami żegludowymi. Prosimy o zachowanie szczególnej ostrożności przechodząc wskazanym rejonem.

W związku z usuwaniem materiałów niebezpiecznych na **skońnicy Schwedt** na odcinku w **km 0,5 – 3,4** w terminie **od 20.10.2022 r. do 31.12.2026 r.** dochodzić będzie do utrudnień w ruchu żegludowym. Na czas prowadzenia prac zabezpieczona jest możliwość przejazdu przez skońnicę Schwedt. Prosimy zwracać szczególną uwagę na wystawione oznakowanie nawigacyjne.

W związku z rozpoczęciem prac modernizacyjnych zabudowy hydrotechnicznej (ostrogi) na rzece Odrze w **km 581,0 – 585,7, 604,0 – 605,0, 612,7 – 614,8, 645,5 – 663,0** do odwołania zostanie wystawione tymczasowe oznakowanie nawigacyjne. Przechodząc wskazanym rejonem prosimy o zachowanie szczególnej ostrożności. [Szczegóły w komunikatach 07/2022, 08/2022.](#)

Od dnia **06.04.2021 r. na moście w Siekierkach km 653,9 rzeki Odry** będą prowadzone prace remontowe z częściowym zamknięciem prześła żeglownego. Szczegóły w [komunikacie 16/2021](#). Proszę zachować szczególną ostrożność przechodząc wskazanym rejonem.

W dniach **01.08.2022 - 30.09.2024** z powodu prac budowlanych związanych z przeciwpowodziową ścianką mobilną **we Frankfurcie nad Odrą w km 582,7 – 585,9** dochodzić będzie do utrudnień w ruchu żegludowym. Komunikaty nawigacyjne dostępne są pod adresem: <https://szczecin.wody.gov.pl/komunikaty-nawigacyjne>.

RZGW w Warszawie

Ze względu na występujące zjawiska lodowe droga wodna Wisły w km 510+600 – 515+600, to znaczy od mostu Łazienkowskiego do Gdańskiego w Warszawie, jest zamknięta do odwołania. O ponownym otwarciu omawianego odcinka drogi wodnej poinformujemy oddzielnym Komunikatem Nawigacyjnym. Szczegóły dostępne są pod adresem: [Komunikat Nawigacyjny 01/2024](#).

Pływające oznakowanie nawigacyjne zostało wystawione na drodze wodnej Wisły w km 510+600 – 515+600, to znaczy od mostu Łazienkowskiego do Gdańskiego w Warszawie. W związku z powyższym droga wodna Wisły na odcinku od mostu Łazienkowskiego do Gdańskiego w Warszawie jest otwarta od dnia 21 grudnia 2023 r.

Ze względu na trwający sezon zimowy oznakowanie pływające zostało wystawione w formie ograniczonej do niezbędnej liczby pław, w związku z czym żegludę na omawianym odcinku Wisły dopuszcza się wyłącznie pod warunkiem znajomości lokalnych warunków nawigacyjnych i z zachowaniem szczególnej ostrożności.

Informujemy ponadto, że omawiany odcinek drogi wodnej nie jest przystosowany do żeglugi nocnej.

Szczegóły dostępne są pod adresem: [Komunikat nawigacyjny 65/2023](#).

Ze względu na zakończenie demontażu oznakowania nawigacyjnego oraz aktualną sytuację meteorologiczną droga wodna Wisły w km 295+200 – 680+000, to znaczy od ujścia Sanny do rejonu Włocławka jest zamknięta do odwołania. O ponownym otwarciu omawianego odcinka drogi wodnej Wisły poinformujemy oddzielnym Komunikatem Nawigacyjnym. Szczegóły dostępne są pod adresem: [Komunikat Nawigacyjny 64 2023.pdf](#)

Ze względu na występujące zjawiska lodowe Śluza Żerań jest zamknięta do odwołania. O ponownym otwarciu śluzy poinformujemy oddzielnym Komunikatem Nawigacyjnym. Szczegóły dostępne są pod adresem:

[Komunikat Nawigacyjny 63 2023.pdf](#)

Ze względu na występujące zjawiska lodowe droga wodna Kanału Żerańskiego w km 0 – 17+200, to znaczy od połączenia z Wisłą do połączenia z Jeziorem Zegrzyńskim jest zamknięta do odwołania. O ponownym otwarciu Kanału Żerańskiego poinformujemy oddzielnym Komunikatem Nawigacyjnym. Szczegóły dostępne są pod adresem: [Komunikat Nawigacyjny 62 2023.pdf](#)

Ze względu na występujące zjawiska lodowe droga wodna Narwi w km 21+600 – 83+500, to znaczy od Stopnia Wodnego Dębe do ujścia Orzyca oraz droga wodna Bugu w km 0+000 – 42+200, to znaczy od ujścia do Narwi do

ujścia Liwca – są zamknięte do odwołania. O ponownym otwarciu wyżej wymienionych odcinków dróg wodnych poinformujemy oddzielnym Komunikatem Nawigacyjnym. Szczegóły dostępne są pod adresem:

[Komunikat Nawigacyjny 61/2023](#)

W rejonie od 508+000 do 509+000 km drogi wodnej Wisły, to znaczy pomiędzy mostem Siekierkowskim, a mostem Łazienkowskim w Warszawie, od 25 października prowadzone będą prace z użyciem pogłębiarki. Przewidywany termin zakończenia prac to grudzień b.r. W związku z powyższym osoby korzystające z drogi wodnej Wisły w omawianym rejonie proszone są o zachowanie szczególnej ostrożności. Szczegóły dostępne są pod adresem:

[Komunikat Nawigacyjny 51/2023](#)

W **km 500+000 drogi wodnej Wisły**, to znaczy w rejonie mostu im. Anny Jagiellonki w Warszawie (mostu Południowego) trwają roboty budowlane. W związku z powyższym, ze względu na ruch jednostek pływających Wykonawcy oraz trwające prace budowlane, osoby korzystające z drogi wodnej Wisły w omawianym rejonie proszone są o **zachowanie szczególnej ostrożności. Użytkownicy drogi wodnej Wisły zamierzający przepłynąć pod mostem proszeni są o wcześniejszy kontakt z Wykonawcą robót** pod numerem telefonu: 726 999 012. Informujemy ponadto, że niniejszym traci ważność Komunikat Nawigacyjny nr 3/2023 w sprawie zamknięcia drogi wodnej Wisły w rejonie mostu Południowego. Szczegóły dostępne są pod adresem:

[Komunikat Nawigacyjny 05/2023.](#)

W rejonie km 513+500 drogi wodnej Wisły, tj. między Mostem Świętokrzyskim, a Śląsko-Dąbrowskim w Warszawie trwają roboty związane z budową mostu pieszo-rowerowego przez Wisłę. W związku z powyższym, ze względu na ruch jednostek pływających Wykonawcy oraz trwające prace budowlane osoby korzystające z drogi wodnej Wisły w omawianym rejonie proszone są o zachowanie szczególnej ostrożności. Szczegóły w [komunikacie nawigacyjnym nr 8/2022.](#)

W związku z wybudowaniem tymczasowego progu podpiętrzającego wodę dla Elektrowni Kozienice, szlak żeglowny w km 425+950 rzeki Wisły w okolicy miejscowości Świerże Górne pozostaje zamknięty. Informacje na temat możliwości pokonania progu przez jednostki pływające dostępne są na stronie internetowej Enea S.A. Szczegóły w [komunikacie nawigacyjnym nr 4/2022.](#)

Komunikaty nawigacyjne dostępne są pod adresem: <http://warszawa.wody.gov.pl/komunikaty-nawigacyjne>.

RZGW we Wrocławiu

Odrzańska Droga Wodna jest otwarta dla żeglugi, z wyjątkiem Kanału Miejskiego na Bocznym Szlaku Żeglownym we Wrocławiu oraz śluzy Mieszczkańskiej i Zacisze (Komunikaty nawigacyjne 41/2023 i 1/2024).

Komunikaty nawigacyjne dostępne są pod adresem: <https://wroclaw.wody.gov.pl/komunikaty-nawigacyjne> i <https://wroclaw.wody.gov.pl/sytuacja-hydrologiczno-nawigacyjna>.

10. Inne informacje

1. Na terenie RZGW w Szczecinie w dniu 31.01.2024 r. doszło do awarii linii napowietrznej doprowadzającej energię elektryczną do stacji pomp Skarchowo na terenie Nadzoru Wodnego w Kamieniu Pomorskim. Eksploatator dokonał zgłoszenia awarii do Enea S.A. W chwili obecnej nie ma zagrożenia wystąpienia zdarzeń niebezpiecznych.
2. Na terenie RZGW w Białymstoku występują liczne podtopienia nieużytków, pól, łąk i terenów leśnych spowodowane wysokim stanem wód w rzekach. Występujące rozlewiska nie stwarzają zagrożenia dla zabudowań gospodarskich, mieszkalnych, tras komunikacyjnych i ludzi. Sytuacja jest monitorowana w terenie.
3. Na terenie RZGW w Warszawie w czasie wizji terenowej w dniu 2.02.2024 r. zaobserwowano znaczne zmniejszenie ilości lodu nagromadzonego w korycie ujściowego odcinka Bugu, odcinkowo rzeka jest wolna od zlodzenia. Na pozostałych odcinkach spiętrzona kra utrzymuje podwyższony stan wody, w związku z jej przewidywanym spływem wciąż istnieje niebezpieczeństwo wystąpienia wahań stanu wody, mogących skutkować dalszymi podtopieniami dróg i posesji.

4. Na terenie RZGW w Warszawie, w dniu 27.01.2024 r. w związku z wysokim poziomem wody na rzece Bug oraz Fiszor Urząd Gminy Zabrodzie wystosował zalecenie opuszczenia terenów zagrożonych na terenie sołectwa Młynarze.
5. Na terenie RZGW w Warszawie, na skutek piętrzenia lodowego w dalszym ciągu utrzymują się podtopienia rozległych terenów doliny zalewowej ujściowego odcinka Bugu. Ze względu na podtopienia dróg występują dalsze utrudnienia komunikacyjne, przede wszystkim utrudniony jest dojazd do m. Młynarze, gm. Zabrodzie. Podtopienia posesji i dróg występują również m. in. w rejonie m. Młynarze, Drogoszewo, Gulczewo, Ślubów, Kamieńczyk, Czarnów. Od dnia 30.01.2024 r. w działaniach uczestniczą Wojska Obrony Terytorialnej, które w dniu 30.01.2024 r. umacniały nasyp ziemny w rejonie Drogoszewo-Rybieńko Leśne, a w dniu 31.01.2024 r. zabezpieczają zagrożone podtopieniami posesje.
6. Na terenie RZGW w Warszawie, ze względu na spływ wody opadowo-roztopowej oraz rozpad zjawisk lodowych na rzece Długiej wystąpiły liczne rozlewiska, zalewając lokalnie tereny nieużytków, pól i tereny leśne. W dniu 25.01.2024 r. woda podchodziła pod zabudowania w m. Długa Kościelna, gm. Halinów, pow. miński. Państwowa Straż Pożarna dokonała udrożnienia koryta, co spowodowało spływ wody i zmniejszyło zagrożenie. W dniu 26.01.2024 r. doszło do zalania terenów w rejonie budowy Muzeum Bitwy Warszawskiej w Ossowie. Sam budynek muzeum nie jest zagrożony i pomimo podtopienia przyległych terenów jest do niego zapewniony dojazd.
7. Na terenie RZGW w Warszawie, w dniu 29.01.2024 r. w rejonie budowy Muzeum Bitwy Warszawskiej w m. Ossów, gm. Wołomin doszło do podtopienia jednego budynku mieszkalnego przez wody rzeki Długiej. Straż Pożarna zabezpieczyła teren workami z piaskiem.
8. Na terenie RZGW w Poznaniu w dalszym ciągu obserwuje się podtopienia gruntów przyległych do mniejszych cieków. Najtrudniejsza sytuacja nadal na terenie NW Kościan. Z uwagi na wysoki stan wody w ciekach oraz ujemne temperatury spływ wody z podtopionych terenów jest bardzo ograniczony.
9. Centrum Operacyjne Ochrony Przeciwpowodziowej we Wrocławiu ustala następujące odpływy ze zbiorników Otmuchów i Nysa:
ZBIORNIK OTMUCHÓW:
 - Dnia 01.02.2024 r. od godz. 07:00 zwiększyć odpływ z 30,0 m³/s do 33,0 m³/s, do odwołania,**ZBIORNIK NYSA:**
 - Dnia 01.02.2024 r. od godz. 07:00 zwiększyć odpływ z 35,0 m³/s do 40,0 m³/s, do odwołania.
10. Centrum Operacyjne Ochrony Przeciwpowodziowej we Wrocławiu ustala następujący odpływ ze zbiornika MIETKÓW:
 - 26.01.2024 r. od godz. 14:00 zwiększyć odpływ z 2,0 m³/s do 3,0 m³/s, do odwołania.

W przypadku wystąpienia niekorzystnych warunków hydrologiczno-meteorologicznych istnieje możliwość zmiany zadysponowanego odpływu ze zbiornika.

Komunikat o sytuacji hydrologicznej został opracowany na podstawie danych z regionalnych zarządów gospodarki wodnej (RZGW) oraz z państwowej służby hydrologiczno-meteorologicznej IMGW-PIB przez:

Centrum Operacyjne Ochrony Przeciwpowodziowej

Krajowy Zarząd Gospodarki Wodnej

Państwowe Gospodarstwo Wodne Wody Polskie