

## INFORMACJA O SYTUACJI HYDROLOGICZNO–METEOROLOGICZNEJ W POLSCE z dnia 25 stycznia 2024 r.

### 1. Ostrzeżenia hydrologiczne

W dniu 25 stycznia 2024 r. (na godz. 11:00) obowiązują **ostrzeżenia hydrologiczne<sup>1</sup> 3 stopnia** dotyczące wezbrania z przekroczeniem stanów alarmowych:

- **Orla** – od godz. 11:14 dnia 25.01.2024 r. do godz. 22:00 dnia 28.01.2024 r.;

Trwający spływ wód opadowo-roztopowych oraz prognozowane na piątek opady deszczu będą powodowały dalszy wzrost stanu wody na rzekach zlewni Orli; w Korzeńsku na Orli w strefie powyżej stanu alarmowego (całkowity wzrost stanu wody w okresie obowiązywania ostrzeżenia może sięgnąć 20-30 cm).

- **Prosna górna** – od godz. 07:47 dnia 25.01.2024 r. do godz. 09:00 dnia 26.01.2024 r.;

W związku z rozwojem sytuacji hydrologicznej w Gorzowie Śląskim na górnej Prośnie zostanie przekroczony stan alarmowy.

- **rzeka Bug** – od godz. 12:04 dnia 24.01.2024 r. do godz. 12:00 dnia 26.01.2024 r.;

W związku z piętrzeniem wody przez lód oraz spływem wód opadowo-roztopowych, w dolnym odcinku Bugu przewiduje się wahania stanu wody, w Wyszku i Popowie przy przekroczonym stanie alarmowym oraz z możliwością przekroczenia stanu alarmowego w Małkinii.

- **Sąsiedzka** – od godz. 16:00 dnia 23.01.2024 r. do godz. 16:00 dnia 25.01.2024 r.;

Spływ wód roztopowych oraz prognozowane opady deszczu będą powodowały na Sąsiedzce dalsze wzrosty stanu wody początkowo powyżej stanu ostrzegawczego a następnie powyżej stanu alarmowego.

- **Dolna Łyna** – od godz. 07:26 dnia 25.01.2024 r. do godz. 10:00 dnia 27.01.2024 r.;

W związku ze spływem wód opadowo-roztopowych, na dolnej Łynie przewiduje się dalszy wzrost poziomu wody przy przekroczonym stanie alarmowym na Gubrze w Prośnie.

- **zlewnia Wkry** – od godz. 09:06 dnia 25.01.2024 r. do godz. 12:00 dnia 27.01.2024 r.;

W związku ze spływem wód opadowo-roztopowych, na Wkrze prognozowany jest dalszy wzrost poziomu wody przy przekroczonym stanie alarmowym w Szreńsku na Mławce.

W dniu 25 stycznia 2024 r. (na godz. 11:00) obowiązują **ostrzeżenia hydrologiczne<sup>1</sup> 2 stopnia** dotyczące wezbrania z przekroczeniem stanów ostrzegawczych:

- **Łużyca** – od godz. 10:58 dnia 25.01.2024 r. do godz. 11:00 dnia 26.01.2024 r.;

W związku z rozwojem sytuacji hydrologicznej na stacji wodowskazowej Kraszewice na Łużyce prognozowane jest przekroczenie stanu ostrzegawczego.

- **Zlewnie Czarnej (Staszowskiej) i Koprzywnicy** – od godz. 21:00 dnia 24.01.2024 r. do godz. 12:00 dnia 25.01.2024 r.;

W wyniku spływu wód opadowo-roztopowych spodziewane są dalsze wzrosty poziomu wody, lokalnie z możliwością osiągnięcia bądź przekroczenia stanów ostrzegawczych.

- **Wąska** – od godz. 07:37 dnia 25.01.2024 r. do godz. 10:00 dnia 26.01.2024 r.;

W związku ze spływem wód opadowo-roztopowych, w zlewni rzeki Wąskiej, przewiduje się dalsze wzrosty stanów wody powyżej stanów ostrzegawczych, lokalnie możliwe jest przekroczenie stanu alarmowego.

- **Czarna Struga (Bawół)** – od godz. 07:54 dnia 25.01.2024 r. do godz. 11:00 dnia 26.01.2024 r.;

W związku ze spływem wód opadowo-roztopowych, w ciągu najbliższych godzin, w Trąbczynie na Czarnej Strudze (Bawół) zostanie przekroczony stan ostrzegawczy.

- **Zlewnia Grabinki** – od godz. 22:00 dnia 24.01.2024 r. do godz. 12:00 dnia 25.01.2024 r.;

W wyniku spływu wód opadowo-roztopowych w zlewni Grabinki spodziewane są dalsze wzrosty poziomu wody z możliwością osiągnięcia bądź przekroczenia stanu ostrzegawczych w profilu Głowaczowa.

- **zlewnia Bzury** – od godz. 07:17 dnia 25.01.2024 r. do godz. 10:00 dnia 27.01.2024 r.;

W związku ze spływem wód opadowo-roztopowych, w zlewni dolnej Bzury przewiduje się dalszy wzrost poziomu wody przy przekroczonym stanie ostrzegawczym na Utracie w Krubicach i z możliwością przekroczenia tam stanu alarmowego.

- **Liswarta** – od godz. 08:00 dnia 25.01.2024 r. do godz. 09:00 dnia 26.01.2024 r.;

W związku ze spływem wód opadowo-roztopowych, w ciągu najbliższych godzin w Niwkach na Liswarcie zostanie przekroczony stan ostrzegawczy.

- **Oława od Zborowic do ujścia do Odry, Oława górna do Zborowic, Oława od Zborowic do ujścia** – od godz. 20:36 dnia 24.01.2024 r. do godz. 16:00 dnia 25.01.2024 r.;

W związku z trwającym spływem wód opadowo-roztopowych w zlewni Oławy prognozowane są dalsze wzrosty stanów wody w strefie wody wysokiej, w Oławie na Oławie powyżej stanu ostrzegawczego. W Zborowicach na Oławie prognozowane jest przekroczenie stanu ostrzegawczego.

- **Reda** – od godz. 13:12 dnia 23.01.2024 r. do godz. 13:00 dnia 25.01.2024 r.;

W zlewni Redy w związku ze spływem wód opadowo-roztopowych przewiduje się dalsze wzrosty poziomów wody powyżej stanu ostrzegawczego.

- **Bauda** – od godz. 21:01 dnia 24.01.2024 r. do godz. 23:00 dnia 25.01.2024 r.;

W związku ze spływem wód roztopowych, na rzece Baudzie, przewiduje się wahania i wzrosty stanów wody powyżej stanów ostrzegawczych.

- **zlewnia Pilicy do zb. Sulejów** – od godz. 14:11 dnia 24.01.2024 r. do godz. 10:00 dnia 26.01.2024 r.;

W związku ze spływem wód opadowo-roztopowych, na Pilicy do zb. Sulejów przewiduje się dalszy wzrost poziomu wody z możliwością przekroczenia stanu ostrzegawczego w Wąsoszu na Pilicy.

- **Łeba od źródła do ujścia** – od godz. 03:20 dnia 25.01.2024 r. do godz. 21:00 dnia 25.01.2024 r.;

W związku ze spływem wód opadowo-roztopowych, w zlewni rzeki Łeby, przewiduje się dalsze wzrosty i wahania stanów wody w strefie wody wysokiej, lokalnie powyżej stanów ostrzegawczych. W Miłoszewie możliwe jest osiągnięcie stanu alarmowego.

- **Nysa Kłodzka do Zb. Nysa, Nysa Kłodzka ze Ścinawką, Nysa Kłodzka od Ścinawki do Zb. Kozielno, Klikawa, Żydawka, Czermnica, Zdoniowski Potok, Orlica** – od godz. 17:16 dnia 24.01.2024 r. do godz. 16:00 dnia 25.01.2024 r.;

W związku z trwającym spływem wód opadowo-roztopowych w zlewni Nysy Kłodzkiej prognozowane są dalsze wzrosty stanów wody w strefie wody wysokiej, w Bystrzycy Kłodzkiej powyżej stanu ostrzegawczego. W Gorzuchowie na Ścinawce prognozowane jest przekroczenie stanu ostrzegawczego. Niewykluczone kolejne przekroczenia stanów ostrzegawczych w pozostałych profilach wodowskazowych.

- **Barycz bez Orli i Polskiego Rowu** – od godz. 17:59 dnia 24.01.2024 r. do godz. 16:00 dnia 25.01.2024 r.;

W związku z trwającym spływem wód opadowo-roztopowych w zlewni górnej Baryczy prognozowane są dalsze wzrosty stanów wody w strefie wody wysokiej, w Bogdaju na Polskiej Wodzie powyżej stanu ostrzegawczego. W Odolanowie na Baryczy prognozowane jest przekroczenie stanu ostrzegawczego.

- **Pilica do Zb. Sulejów** – od godz. 07:57 dnia 24.01.2024 r. do godz. 12:00 dnia 26.01.2024 r.;

W związku ze spływem wód opadowo-roztopowych, w zlewni Pilicy powyżej zbiornika Sulejów przewiduje się wzrost poziomu wody - na Czarnej w Januszewicach powyżej stanu ostrzegawczego.

- **Wieprz od zb. Nielisz do ujścia Bystrzycy** – od godz. 05:05 dnia 25.01.2024 r. do godz. 10:00 dnia 26.01.2024 r.;

W związku ze spływem wód opadowo-roztopowych, na Wieprzu przewiduje się dalszy wzrost poziomu wody w strefie wody wysokiej z przekroczeniem stanu ostrzegawczego w Krasnystawie.

- **Strzegomka do Łażan, Kaczawa od Dunina do ujścia do Odry, Kaczawa górna do Dunina, Kaczawa od Dunina (bez górnej Skorej) do ujścia, Nysa Szalona od Zb. Słup do ujścia do Kaczawy, Skora (górna), Bóbr od Zb. Bukówka do Zb. Pilchowice, Bóbr od Zb. Pilchowice do ujścia Kwisy, Bóbr do Zb. Pilchowice, Bóbr od Zb. Pilchowice do Bobrzycy, Bóbr od Bobrzycy do ujścia (bez Kwisy i Czernej Wielkiej), Kwisa od Zb. Leśna do ujścia do Bobru, Kwisa górna do Zb. Leśna, Kwisa od Zb. Leśna do Nowogrodźca, Czarna Wielka, Ostrożnica, Izera, Nysa Łużycka od Zgorzelca do ujścia do Odry, Witka od Ostróżna do ujścia do Nysy Łużyckiej, Nysa Łużycka do Zgorzelca, Nysa Łużycka od Zgorzelca do ujścia** – od godz. 00:05 dnia 25.01.2024 r. do godz. 12:00 dnia 25.01.2024 r.;

W wyniku spływu wód opadowo-roztopowych w zlewniach dopływów Odry środkowej prognozowane są dalsze wzrosty stanów wody w strefie wody średniej i wysokiej. Lokalnie, zwłaszcza w zlewniach Kaczawy, Bobru i dolnej Nysy Łużyckiej, stany mogą układać się w strefie powyżej stanów ostrzegawczych. W profilu Rzeszotary na Czarnej Wodzie prognozowane są dalsze wzrosty nieznacznie powyżej stanu alarmowego.

- **zlewnie Szklä, Lubaczówki, Stobnicy, Mleczki, Trzebońnicy, Tanwi** – od godz. 08:00 dnia 25.01.2024 r. do godz. 10:00 dnia 26.01.2024 r.;

Na skutek spływu wód opadowo-roztopowych notowane będą dalsze wzrosty poziomu wody, miejscami z przekroczeniem stanów ostrzegawczych.

- **zlewnia Iżanki oraz Pilicy od Zb. Sulejów** – od godz. 07:37 dnia 25.01.2024 r. do godz. 10:00 dnia 27.01.2024 r.;

W związku ze spływem wód opadowo-roztopowych, w zlewni Iżanki oraz Pilicy poniżej zb. Sulejów prognozowany jest dalszy wzrost poziomu wody z możliwością przekroczenia stanu ostrzegawczego w Kazanowie na Iżance oraz Białobrzegach na Pilicy.

- **Bug do ujścia Uherki, zlewnie Huczwy i Krzny** – od godz. 08:00 dnia 25.01.2024 r. do godz. 12:00 dnia 26.01.2024 r.;

Na Bugu w Dorohusku oraz na Huczwy w Gozdowie notowany będzie dalszy wzrost poziomu wody powyżej stanu ostrzegawczego. Na Krznie w Malowej Górze spodziewane jest przekroczenie stanu ostrzegawczego.

- **Wybrzeże Zachodnie i morskie wody wewnętrzne RP - Bałtyk Południowy** – od godz. 08:42 dnia 25.01.2024 r. do godz. 20:00 dnia 25.01.2024 r.;

W związku z prognozowaną sytuacją meteorologiczną, wzdłuż Wybrzeża Zachodniego przewiduje się wzrosty poziomów wody w strefie stanów wysokich, lokalnie z przekroczeniem stanów ostrzegawczych.

- **Wybrzeże Wschodnie i morskie wody wewnętrzne RP - Bałtyk Południowo-Wschodni** – od godz. 08:47 dnia 25.01.2024 r. do godz. 09:00 dnia 26.01.2024 r.;

W związku z prognozowaną sytuacją meteorologiczną na Wybrzeżu Wschodnim prognozowane są wzrosty poziomów wody w strefie stanów wysokich, lokalnie z przekroczeniem stanów ostrzegawczych.

- **Wierzyca od źródła do Bożegopola Szlacheckiego** – od godz. 08:53 dnia 25.01.2024 r. do godz. 12:00 dnia 26.01.2024 r.;

W związku ze spływem wód opadowo-roztopowych, w zlewni rzeki Wierzyca, przewiduje się dalsze wzrosty stanów wody w strefie wody wysokiej, lokalnie na stacji Bożepole Szlacheckie z możliwością przekroczenia stanów ostrzegawczych.

- **zlewnia Liwca** – od godz. 08:53 dnia 25.01.2024 r. do godz. 10:00 dnia 26.01.2024 r.;

W związku ze spływem wód opadowo-roztopowych, w zlewni Liwca prognozowany jest dalszy wzrost poziomu wody z możliwością przekroczenia stanu ostrzegawczego w Zaliwiu-Piegawkach.

- **Stobrawa** – od godz. 08:58 dnia 25.01.2024 r. do godz. 10:00 dnia 28.01.2024 r.;

Trwający spływ wód opadowo-roztopowych będzie powodował dalsze wzrosty stanów wody na rzekach zlewni Stobrawy: w Domaradzu na Bogacicy i w Karłowicach na Stobrawie w strefie powyżej stanu ostrzegawczego, a w drugiej połowie okresu lub z jego końcem stan wody może się zbliżyć do alarmowego (w Karłowicach możliwe niewielkie przekroczenie), natomiast w Krzywej Górze na Budkowiczance początkowo w strefie powyżej stanu ostrzegawczego, a następnie powyżej stanu alarmowego.

- **zlewnie dopływów Wisły** – od godz. 10:00 dnia 25.01.2024 r. do godz. 12:00 dnia 26.01.2024 r.;

Na skutek spływu wód opadowo-roztopowych notowane będą dalsze wzrosty poziomu wody, przy aktualnie przekroczonych stanach ostrzegawczych, z możliwością przekroczenia tego stanu na kolejnych stacjach hydrologicznych. Punktowo mogą zostać przekroczone stany alarmowe.

- **Pasłęka od Wąszy do ujścia** – od godz. 09:54 dnia 25.01.2024 r. do godz. 10:00 dnia 27.01.2024 r.;

W związku ze spływem wód opadowo-roztopowych, w zlewni rzeki Pasłęki od Wąszy do ujścia, przewiduje się utrzymanie przekroczenia stanu ostrzegawczego w profilu Łozy.

- **Cieśnina Świna, Zalew Szczeciński, Odra od Gryfina do ujścia (rz), Cieśnina Dziwna (rz)** – od godz. 09:07 dnia 25.01.2024 r. do godz. 12:00 dnia 27.01.2024 r.;

W związku z prognozowaną sytuacją meteorologiczną na Zalewie Szczecińskim przewidywane są wzrosty poziomów wody powyżej stanów ostrzegawczych z możliwością osiągnięcia stanów alarmowych. W ujściu Odry prognozowane są wzrosty poziomów wody w strefie wody wysokiej, lokalnie z przekroczeniem stanów ostrzegawczych.

- **zlewnie Pszczyńki, Gostyni, Przemszy, Brynicy** – od godz. 10:00 dnia 25.01.2024 r. do godz. 10:00 dnia 26.01.2024 r.;

Na skutek spływu wód opadowo-roztopowych, lokalnie również w związku z pracą urządzeń hydrotechnicznych, notowane będą wzrosty poziomu wody, przy aktualnie przekroczonych stanach ostrzegawczych, z możliwością przekroczenia tego stanu na kolejnych stacjach hydrologicznych. Na Brynicy w Brynicy spodziewany jest dalszy wzrost powyżej stanu alarmowego, a na Przemszy w Piwoniu oraz na Brynicy w Kozłowej Górze może zostać przekroczony stan alarmowy.

- **Widawa od Namysłowa do ujścia do Odry, Widawa** – od godz. 09:28 dnia 25.01.2024 r. do godz. 10:00 dnia 28.01.2024 r.;

Trwający spływ wód opadowo-roztopowych będzie powodował dalsze wzrosty stanów wody na rzekach zlewni Widawy: w Zbytowej początkowo w strefie powyżej stanu ostrzegawczego, a następnie z przekroczeniem stanu alarmowego, natomiast w Krzyżanowicach w strefie powyżej stanu ostrzegawczego, przy czym z końcem okresu obowiązywania ostrzeżenia przewiduje się możliwość osiągnięcia lub niewielkiego przekroczenia stanu alarmowego.

- **zlewnia dolnej Narwi** – od godz. 09:36 dnia 25.01.2024 r. do godz. 12:00 dnia 26.01.2024 r.;

W związku ze spływem wód opadowo-roztopowych, w zlewni dolnej Narwi prognozowany jest dalszy wzrost poziomu wody z możliwością przekroczenia stanu ostrzegawczego w Zaruziu na Rużu.

- **zlewnia Supraśli** – od godz. 09:42 dnia 25.01.2024 r. do godz. 12:00 dnia 26.01.2024 r.;

W związku ze spływem wód opadowo-roztopowych, w zlewni Supraśli prognozowany jest dalszy wzrost poziomu wody z możliwością przekroczenia stanu ostrzegawczego w Sochoniach na Czarnej.

- **zlewnia Pilicy do zb. Sulejów i zlewnia Bzury** – od godz. 11:02 dnia 25.01.2024 r. do godz. 12:00 dnia 27.01.2024 r.;

W związku ze spływem wód opadowo-roztopowych, w zlewni Pilicy powyżej zb. Sulejów oraz w zlewni Bzury prognozowany jest dalszy wzrost poziomu wody przy przekroczonym stanie ostrzegawczym w Kłudzicach na Luciąży (z możliwością osiągnięcia tam stanu alarmowego). Ponadto, istnieje także możliwość przekroczenia stanu ostrzegawczego w Kwiatkówku na Bzurze.

W dniu 25 stycznia 2024 r. (na godz. 11:00) obowiązują **ostrzeżenia hydrologiczne<sup>1</sup> 1 stopnia** dotyczące gwałtownych wzrostów stanów wody:

- **Ruda, Bierawka, Kłodnica** – od godz. 18:45 dnia 24.01.2024 r. do godz. 16:00 dnia 25.01.2024 r.;

W związku z trwającym spływem wód opadowo-roztopowych w zlewniach rzek Ruda, Bierawka, Kłodnica prognozowane są dalsze wzrosty stanów wody w strefie wody średniej i wysokiej, w profilu Grabówka na rzece Bierawka powyżej stanu ostrzegawczego.

- **Wałsza** – od godz. 11:22 dnia 24.01.2024 r. do godz. 18:00 dnia 25.01.2024 r.;

W związku ze spływem wód opadowo-roztopowych, w zlewni rzeki Wałszy, przewiduje się wzrosty stanów wody w strefie wody wysokiej, lokalnie z możliwością przekroczenia stanów ostrzegawczych.

- **Drwęca Warmińska** – od godz. 11:25 dnia 24.01.2024 r. do godz. 20:00 dnia 25.01.2024 r.;

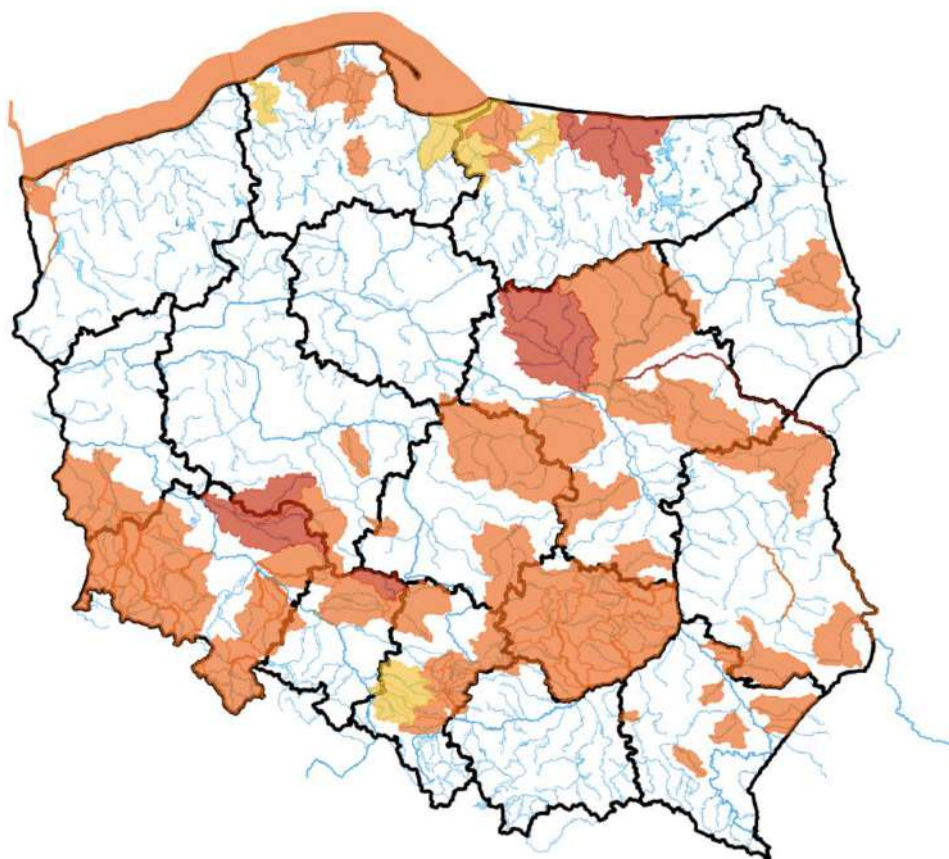
W związku ze spływem wód opadowo-roztopowych, w zlewni rzeki Drwęcy Warmińskiej, przewiduje się wzrosty stanów wody w strefie wody wysokiej, lokalnie z możliwością przekroczenia stanów ostrzegawczych.

- **Słupia od Skotawy do ujścia** – od godz. 21:01 dnia 24.01.2024 r. do godz. 21:00 dnia 25.01.2024 r.;

W związku ze spływem wód roztopowych, na części zlewni Słupii od Skotawy do ujścia, przewiduje się wzrosty i wahania stanów wody w strefie wody wysokiej, lokalnie powyżej stanów ostrzegawczych.

- **Zlewnia Zalewu Wiślanego do Nogatu, Zalew Wiślaný, Elbląg** – od godz. 10:33 dnia 25.01.2024 r. do godz. 06:00 dnia 26.01.2024 r.;

W związku z prognozowaną sytuacją meteorologiczną na Żuławach i Zalewie Wiślanym przewidywane są wzrosty poziomów wody w strefie wody wysokiej, lokalnie z możliwością osiągnięcia stanów ostrzegawczych.



Źródło: IMGW-PIB

## 2. Ostrzeżenia meteorologiczne

W dniu 25 stycznia 2024 r. (na godz. 11:00) obowiązują **ostrzeżenia meteorologiczne<sup>1</sup> 2 stopnia** dotyczące **roztopów** dla obszarów:

- **województwo podlaskie** (pow. augustowski, białostocki, bielski, grajewski, hajnowski, kolneński, łomżyński, moniecki, sejneński, siemiatycki, sokólski, suwalski, wysokomazowiecki, zambrowski, Białystok, Łomża, Suwałki) – od godz. 18:32 dnia 23.01.2024 r. do godz. 20:00 dnia 25.01.2024 r.;

Prognozuje się wzrost temperatury powietrza oraz opady deszczu powodujące odwilż i topnienie pokrywy śnieżnej. Temperatura minimalna od 0°C do 2°C. Temperatura maksymalna w środę od 4°C do 6°C, w czwartek od 2°C do 3°C. Dobowa suma opadów deszczu od 10 mm do 15 mm. Wiatr o średniej prędkości od 25 km/h do 35 km/h, w środę w porywach do 65 km/h, w czwartek do 70 km/h, z kierunków zachodnich.

W dniu 25 stycznia 2024 r. (na godz. 11:00) obowiązują **ostrzeżenia meteorologiczne<sup>1</sup> 1 stopnia** dotyczące **intensywnych opadów śniegu** dla obszarów:

- **województwo małopolskie** (pow. nowotarski, tatrzański) – od godz. 04:00 dnia 25.01.2024 r. do godz. 04:00 dnia 26.01.2024 r.;

Prognozowane są opady śniegu powodujące przyrost pokrywy śnieżnej o 15 cm do 20 cm.

W dniu 25 stycznia 2024 r. (na godz. 11:00) obowiązują **ostrzeżenia meteorologiczne<sup>1</sup> 1 stopnia** dotyczące **roztopów** dla obszarów:

- **województwo warmińsko-mazurskie** (pow. ełcki, giżycki, olecki, piski, gołdapski, węgorzewski) – od godz. 09:00 dnia 23.01.2024 r. do godz. 20:00 dnia 25.01.2024 r.;

Prognozuje się wzrost temperatury powietrza oraz opady deszczu powodujące odwilż i topnienie pokrywy śnieżnej. Temperatura minimalna od 0°C do 2°C. Temperatura maksymalna we wtorek i czwartek od 2°C do 4°C, w środę od 4°C do 6°C. Dobowa suma opadów deszczu od 5 mm do 10 mm. Wiatr o średniej prędkości od 25 km/h do 35 km/h, w środę w porywach do 65 km/h, z kierunków zachodnich.

W dniu 25 stycznia 2024 r. (na godz. 11:00) obowiązują **ostrzeżenia meteorologiczne<sup>1</sup> 1 stopnia** dotyczące **silnego wiatru** dla obszarów:

- **województwo lubelskie** (pow. biłgorajski, janowski, kraśnicki, tomaszowski) – od godz. 09:00 dnia 25.01.2024 r. do godz. 16:00 dnia 25.01.2024 r.;

Prognozuje się wystąpienie silnego wiatru o średniej prędkości do 35 km/h, w porywach do 70 km/h, z północnego zachodu.

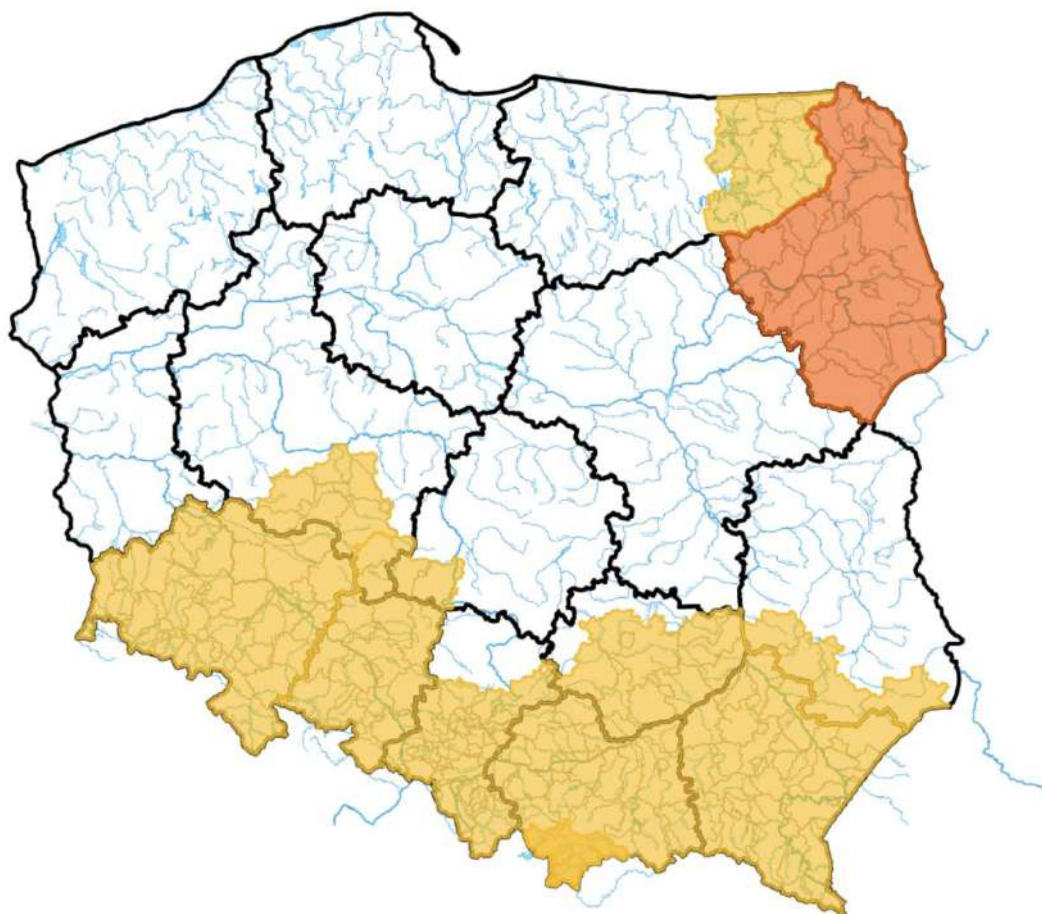
- **województwo dolnośląskie** (wszystkie powiaty), **województwo wielkopolskie** (pow. gostyński, jarociński, krotoszyński, ostrowski, pleszewski, rawicki, Kalisz) – od godz. 03:00 dnia 25.01.2024 r. do godz. 14:00 dnia 25.01.2024 r.;

Prognozuje się wystąpienie silnego wiatru o średniej prędkości do 35 km/h, w porywach do 80 km/h, z północnego zachodu.

- **województwo łódzkie** (pow. wieluński, wierszowski), **województwo małopolskie** (wszystkie powiaty), **województwo opolskie** (wszystkie powiaty), **podkarpackie** (wszystkie powiaty), **województwo śląskie** (pow. będziński, bielski, cieszyński, gliwicki, mikołowski, pszczyński, raciborski, rybnicki, tarnogórski, bieruńsko-lędziański, wodzisławski, zawierciański, żywiecki, Bielsko-Biała, Bytom, Chorzów, Dąbrowa Górnicza, Gliwice, Jastrzębie-Zdrój, Jaworzno, Katowice, Mysłowice, Piekary Śląskie, Ruda Śląska, Rybnik, Siemianowice Śląskie, Sosnowiec, Świętochłowice, Tychy, Zabrze, Żory), **województwo świętokrzyskie** (pow. buski, jędrzejowski, kazimierski, kielecki, opatowski, ostrowiecki, pińczowski, sandomierski, staszowski, Kielce), **województwo wielkopolski** (pow. kępiński, ostrzeszowski) – od godz. 07:00 dnia 25.01.2024 r. do godz. 16:00 dnia 25.01.2024 r.;



Prognozuje się wystąpienie silnego wiatru o średniej prędkości do 35 km/h, w porywach do 80 km/h, z północnego zachodu.



Źródło: IMGW-PIB

<sup>1</sup> Źródłem prezentowanych danych są informacje zbierane i przetwarzane przez państwową służbę hydrologiczno-meteorologiczną, którymi rozporządza „IMGW-PIB”.

### 3. Przekroczenia stanów alarmowych i ostrzegawczych

W dniu 25 stycznia 2024 r. (na godz. 11:00) zanotowano przekroczenie stanu alarmowego:

- Na 7 stacjach wodowskazowych w dorzeczu Wisły;
- na 4 stacjach wodowskazowych w dorzeczu Odry.
- na 2 stacjach wodowskazowych Przymorza

W dniu 25 stycznia 2024 r. (na godz. 11:00) zanotowano przekroczenie stanu ostrzegawczego:

- na 21 stacjach wodowskazowych w dorzeczu Wisły;
- na 32 stacjach wodowskazowych w dorzeczu Odry;
- na 9 stacji wodowskazowej Przymorza.

Nazwa stacji	Rzeka	Województwo	Stan aktualny [cm]	Zmiana w ciągu doby (od 06 do 06 UTC)	Stan ostrzegawczy [cm]	Stan alarmowy [cm]
OSETNO	Barycz	dolnośląskie	288	3	260	330
BUKOWNA	Czarna Woda	dolnośląskie	-	14	120	150
<b>RZESZOTARY</b>	<b>Czarna Woda</b>	<b>dolnośląskie</b>	<b>243</b>	<b>41</b>	<b>200</b>	<b>230</b>
DUNINO	Kaczawa	dolnośląskie	151	11	130	200
ŚWIERZAWA	Kaczawa	dolnośląskie	150	11	150	220
OŁAWA	Oława	dolnośląskie	213	-	200	250
<b>KORZEŃSKO</b>	<b>Orla</b>	<b>dolnośląskie</b>	<b>282</b>	<b>9</b>	<b>220</b>	<b>260</b>
<b>KANCLERZOWICE</b>	<b>Sąsiedzka</b>	<b>dolnośląskie</b>	<b>297</b>	<b>24</b>	<b>230</b>	<b>260</b>
BIĄŁOBRZECIE	Ślęza	dolnośląskie	95	17	90	120
BORÓW	Ślęza	dolnośląskie	189	29	160	200
ŚLĘZA	Ślęza	dolnośląskie	281	19	270	300
KRZYŻANOWICE	Widawa	dolnośląskie	180	14	150	200
ZBYTOWA	Widawa	dolnośląskie	348	31	310	350
DOROHUSK	Bug	lubelskie	360	4	290	430
GOZDÓW	Huczwa	lubelskie	324	17	290	350
KRASNYSTAW	Wieprz	lubelskie	426	13	420	470
ŻAGAŃ	Czarna Wielka	lubuskie	141	14	130	150
PLEŚNO	Lubsza	lubuskie	168	18	160	200
<b>BLEDZEW</b>	<b>Obra</b>	<b>lubuskie</b>	<b>236</b>	<b>-5</b>	<b>200</b>	<b>220</b>
PRZEWOŹNIKI	Skroda	lubuskie	308	11	300	340
SZPROTAWA	Szprotawa	lubuskie	256	15	230	270
KOSTRZYN NAD ODRĄ	Warta	lubuskie	373	0	360	410
KŁUDZICE	Luciąża	łódzkie	359	39	350	380
<b>MAŁKINIA</b>	<b>Bug</b>	<b>mazowieckie</b>	<b>431</b>	<b>7</b>	<b>350</b>	<b>430</b>
<b>POPOWO</b>	<b>Bug</b>	<b>mazowieckie</b>	<b>376</b>	<b>4</b>	<b>330</b>	<b>370</b>
<b>WYSZKÓW</b>	<b>Bug</b>	<b>mazowieckie</b>	<b>488</b>	<b>6</b>	<b>400</b>	<b>450</b>
KAZANÓW	Iłżanka	mazowieckie	197	17	195	270
<b>SZREŃSK</b>	<b>Mławka</b>	<b>mazowieckie</b>	<b>191</b>	<b>53</b>	<b>130</b>	<b>180</b>
KRUBICE	Utrata	mazowieckie	234	62	220	280
GRABÓWKA	Bierawka	opolskie	121	38	90	140
DOMARADZ	Bogacica	opolskie	228	31	200	250
KRZYWA GÓRA	Budkowiczanka	opolskie	236	42	170	240
GORZÓW ŚLĄSKI	Prosna	opolskie	209	68	160	210
KARŁOWICE	Stobrawa	opolskie	260	45	250	300
GŁOWACZOWA	Grabinka	podkarpackie	252	44	220	300
ZAPAŁÓW	Lubaczówka	podkarpackie	252	48	250	350
RAJGRÓD	Lęga	podlaskie	150	4	140	160
PŁOSKI	Narew	podlaskie	337	2	330	370
LĘBORK 2	Łęba	pomorskie	158	11	150	200
<b>MIŁOSZEWO</b>	<b>Łęba</b>	<b>pomorskie</b>	<b>270</b>	<b>-</b>	<b>250</b>	<b>260</b>
GDAŃSK - SOBIESZEWO	Martwa Wisła	pomorskie	561	-	550	570
GDAŃSK - PORT PÓLNOCNY	Morze Bałtyckie	pomorskie	558	-	550	570
GDYNIA	Morze Bałtyckie	pomorskie	556	44	550	570



HEL	Morze Bałtyckie	pomorskie	555	41	550	570
PUCK	Morze Bałtyckie	pomorskie	550	29	550	570
WŁADYSŁAWOWO	Morze Bałtyckie	pomorskie	556	40	550	570
<b>WEJHEROWO</b>	<b>Reda</b>	<b>pomorskie</b>	<b>163</b>	<b>18</b>	<b>130</b>	<b>160</b>
CHARNOWO	Słupia	pomorskie	308	23	290	340
SŁUPSK	Słupia	pomorskie	236	34	220	260
<b>BRYNICA</b>	<b>Brynica</b>	<b>śląskie</b>	<b>239</b>	<b>49</b>	<b>180</b>	<b>200</b>
KOZŁOWA GÓRA	Brynica	śląskie	117	41	90	120
NIWKI	Liswarta	śląskie	200	35	200	250
KUŹNICA SULIKOWSKA	Mitrega	śląskie	223	73	210	260
WĄSOSZ	Pilica	śląskie	257	31	250	300
PIWOŃ	Przemsza)	śląskie	316	106	270	330
SŁOWIK	Bobrza	świętokrzyskie	294	54	260	300
JANUSZEWICE	Czarna	świętokrzyskie	392	31	320	400
DALESZYCE	Czarna Nida	świętokrzyskie	223	72	200	260
KOPRZYWNICA	Koprzywianka	świętokrzyskie	309	56	290	360
<b>MOCHA</b>	<b>Łagowica</b>	<b>świętokrzyskie</b>	<b>421</b>	<b>75</b>	<b>370</b>	<b>420</b>
MNISZEK	Nida	świętokrzyskie	294	46	270	310
PIŃCZÓW	Nida	świętokrzyskie	255	12	250	300
NOWE SADŁUKI	Bauda	warmińsko-mazurskie	367	-	300	390
<b>PROSNA</b>	<b>Guber</b>	<b>warmińsko-mazurskie</b>	<b>341</b>	<b>48</b>	<b>300</b>	<b>330</b>
ŁOZY	Pasłęka	warmińsko-mazurskie	-	-	350	400
ODOLANÓW	Barycz	wielkopolskie	96	21	90	120
TRĄBCZYŃ	Czarna Struga	wielkopolskie	180	-	180	230
PIŁA	Gwda	wielkopolskie	192	17	190	220
KOŚCIAN	Kanał Mosiński	wielkopolskie	189	-	180	210
BIAŁOŚLIWIE	Noteć	wielkopolskie	283	8	280	330
BOGDAJ	Polska Woda	wielkopolskie	269	23	250	300
DĘBE	Swędrnia	wielkopolskie	242	9	220	250
ŚWINOUJŚCIE	Bałtyk	zachodniopomorskie	562	26	560	580
DZIWNÓW	Morze Bałtyckie	zachodniopomorskie	577	25	560	580
GOZDOWICE	Odra	zachodniopomorskie	440	-1	440	500

Zanotowano opady o dużej wydajności:

OPADY O DUŻEJ WYDAJNOŚCI NA STACJACH METEOROLOGICZNYCH IMGW-PIB						
Województwo	Wartość maksymalnej sumy dobowej opadu*	Stacja, na której wystąpiła maksymalna suma dobową opadu*	Liczba stacji z sumą opadu powyżej 20 mm	Liczba wszystkich stacji, na których wystąpił opad	Udział procentowy stacji z sumą opadu powyżej 20 mm	Udział procentowy stacji, na których wystąpił opad
	[mm]	-	-	-	[%]	[%]
dolnośląskie	-	-	0	75	0	87
kujawsko-pomorskie	-	-	0	10	0	100

lubelskie	-	-	0	19	0	100
lubuskie	-	-	0	11	0	100
łódzkie	-	-	0	21	0	91
małopolskie	-	-	0	90	0	87
mazowieckie	-	-	0	15	0	88
opolskie	-	-	0	17	0	77
podkarpackie	-	-	0	51	0	79
podlaskie	-	-	0	31	0	93
pomorskie	27	MIASTKO	4	25	15	96
śląskie	-	-	0	62	0	92
świętokrzyskie	-	-	0	23	0	88
warmińsko-mazurskie	-	-	0	24	0	96
wielkopolskie	-	-	0	28	0	87
zachodniopomorskie	29	SĘPOLNO WIELKIE	1	22	4	88

#### 4. Pogotowia i alarmy przeciwpowodziowe.

Na obszarze administrowanym przez RZGW w Lublinie obowiązują:

alarmy przeciwpowodziowe:

- gm. Małkinia Górna,

pogotowia przeciwpowodziowe:

- gm. Brok.

Na obszarze administrowanym przez RZGW w Poznaniu obowiązują:

alarmy przeciwpowodziowe:

- pow. międzyrzecki.

Na obszarze administrowanym przez RZGW w Warszawie obowiązują:

alarmy przeciwpowodziowe:

- sołectwa: Młynarze, Słopsk

pogotowia przeciwpowodziowe:

- gm. Dąbrówka,
- gm. Radzymin,
- Stołectwa: Arciechów, Borki, Łosie, Nadma Polko, Nadma Stara, Nowe Załubice, Opole Ruda, Stare Załubice, Stary Dybów, Wiktoria, Wolica, Zawady, Zwierzyniec.

Na obszarze administrowanym przez RZGW we Wrocławiu obowiązują:

alarmy przeciwpowodziowe:

- m. i gm. Bierutów - woj. dolnośląskie,

pogotowia przeciwpowodziowe:

- gm. Żmigród – woj. dolnośląskie.

## 5. Informacja o zagrożeniach.

Ze względu na trwające roztopy i spływ wód opadowych zachodzi ryzyko wystąpienia dalszych wahań i wzrostów stanu wody.

## 6. Wskazanie działań niezbędnych do podjęcia w ciągu najbliższej doby.

Wzmoczony monitoring sytuacji hydrometeorologicznej oraz na obiektach hydrotechnicznych. Współpraca ze służbami zarządzania kryzysowego.

## 7. Aktualna sytuacja hydrologiczna

### Dorzecze Wisły

Stany wody w dorzeczu Wisły układają się w strefie wody średniej i wysokiej, lokalnie niskiej. Stan wysoki obserwowano na Przemszy, Brynicy, Nidzie, Wieprzu, Bystrzycy, Supraśli, Omulwi, Orzycu, Bugu, Krznie, Bzurze, Drwęcy i Brdzie oraz lokalnie na Rabie, Kamiennej, Pilicy, Narwi, Biebrzy, Liwcu i Wkrze. Stan niski zanotowano na Pisie oraz lokalnie na Dunajcu i Popradzie.

### Dorzecze Odry

Stany wody w dorzeczu Odry układają się w strefie wody średniej, lokalnie wysokiej i niskiej. Stan wysoki zanotowano na Kłodnicy, Osobłódze, Ślęzie, Kaczawie, Baryczy, Widawce, Gwdzie i Inie oraz lokalnie na Odrze, Małej Panwi, Strzegomce, Widawie, Bobrze, Kwisie, Nysie Łużyckiej, Warcie, Prośnie i Noteci. Stan niski obserwowano lokalnie na Nysie Kłodzkiej.

### Dorzecza rzek Przymorza, Pregoty i Niemna

Stany wody w dorzeczach rzek Przymorza, Pregoty i Niemna układają się w strefie wody wysokiej, lokalnie średniej. Stan średni notowano na Gołdapie oraz lokalnie na Łynie.

### Morze Bałtyckie, Zalew Szczeciński i Zalew Wiślany

Poziom wody na stacjach morskich układa się w strefie wody wysokiej, punktowo średniej.

### Obszar administrowany przez RZGW w Białymstoku

W ciągu ostatniej doby na obszarze administrowanym przez RZGW w Białymstoku odnotowano opady atmosferyczne do poziomu 15 mm.

**W zlewni Narwi i Biebrzy** obserwowano lokalnie wahania stanu wody ze znaczną przewagą wzrostów związane ze spływem wód opadowo-roztopowych, utrzymującymi się zjawiskami lodowymi oraz pracą urządzeń hydrotechnicznych. Stany wód utrzymują się w strefie wody średniej i wysokiej, lokalnie niskiej. Stan ostrzegawczy występuje na rzece Narew i Ledze.

**W zlewniach Łyny i Węgorapy** obserwowano głównie wzrosty wody związane ze spływem wód opadowo-roztopowych, oraz pracą urządzeń hydrotechnicznych. Stany wód utrzymują się w strefie wody średniej i wysokiej.

**W zlewni Niemna** obserwowano stabilizację i wzrosty wody związane ze spływem wód opadowo-roztopowych, utrzymującymi się zjawiskami lodowymi oraz pracą urządzeń hydrotechnicznych. Największy wzrost odnotowano na stacji Poszeszupie rz. Szeszupa – 29 cm. Stany wód utrzymują się w strefie wody wysokiej i średniej.

**Na Wielkich Jeziorach Mazurskich** stany wód utrzymują się w strefie wody średniej i niskiej.

**W zlewni Narwi i Biebrzy** przewiduje się wahania ze wzrostami związane ze spływem wód opadowo- roztopowych oraz pracą urządzeń hydrotechnicznych. Stany wód utrzymają się w strefie wody średniej i wysokiej, lokalnie niskiej. Stan ostrzegawczy na rzece Narew SW Ploski i Ledze SW Rajgród będzie się utrzymywać. Prognozowane przekroczenia stanów ostrzegawczych na rzece Czarna w Sochoniach oraz rzece Ruż w Zaruziu.

**W zlewniach Łyny i Węgorapy** przewiduje się wahania oraz wzrosty związane ze spływem wód roztopowych i pracą urządzeń hydrotechnicznych. Stany wód utrzymają się w strefie wody niskiej, średniej i wysokiej. Stan alarmowy na rzece Guber w Prośnie będzie się utrzymywał.

**W zlewni Niemna** przewiduje się stabilizację i wahania stanu wody związane z prognozowanymi roztopami oraz pracą urządzeń hydrotechnicznych. Stany wód utrzymają się w strefie wody niskiej i średniej i wysokiej.

W ciągu najbliższej doby IMGW-PIB przewiduje zachmurzenie duże z większymi przejaśnieniami. Przelotne opady deszczu oraz deszczu ze śniegiem i śniegu. Temperatura maksymalna od 2°C do 6°C na zachodzie. Wiatr umiarkowany i dość silny, w porywach od 60 km/h do 75 km/h, po południu nieco słabnący, północno-zachodni. W nocy zachmurzenie duże z większymi przejaśnieniami. Przelotne opady śniegu, początkowo możliwy przelotny deszcz ze śniegiem. Temperatura minimalna od -2°C na północy do 0°C, przy gruncie miejscami spadki temperatury do -3°C co spowoduje oblodzenie dróg i chodników. Wiatr umiarkowany i porywisty, początkowo także dość silny, w porywach do 55 km/h, północno-zachodni.

#### Zjawiska lodowe:

##### **Narew:**

- od km 83+500 do 108+000 km pokrywa lodowa 90%;
- od km 108+00 do 167+000 km lód brzegowy 10%;
- od km 167+000 do 177+00 km pokrywa lodowa 90%;
- od km 177+000 do 248+500 km pokrywa lodowa 80%.

#### **Obszar administrowany przez RZGW w Bydgoszczy**

W ciągu minionej doby w Regionie Wodnym Noteci odnotowano opad atmosferyczny powyżej 20 mm: maksymalnie 28,5 mm na stacji Sępólno Wielkie w zlewni Gwdy.

**W zlewni rzeki Noteci** stany wody układają się w strefie stanów niskich oraz średnich, lokalnie wysokich, miejscami ostrzegawczych.

**Na Kanale Bydgoskim** odnotowano spadek 4 cm na SW Czyżkówko oraz wzrosty do 6 cm na SW Osowa Góra i SW Józefinki.

**Na rzece Dolnej Skanalizowanej Noteci** od m. Nakło nad Notecią do m. Ujście zarejestrowano wzrosty sięgające 12 cm na SW Nakło Zachód, na wodowskazie Białośliwie i Ujście, strefa stanów średnich i wysokich, lokalnie ostrzegawczych.

Poniżej m. Ujście odnotowano lokalny wzrost 16 cm na wodowskazie Czarnków. Zdemontowano piętrzenia na 11 stopniach wodnych na odcinku od km 111+860 do km 176+200. W związku z powyższym, odczyty wodowskazów z awanportów śluz są niemiernodajne.

**Na rzece Noteci swobodnie płynącej** zarejestrowano wzrosty sięgające 20 cm, strefa stanów wysokich i ostrzegawczych.

**Na rzece Górnej Skanalizowanej Noteci** odnotowano spadek 5 cm na SW Pakość, strefa stanów niskich i średnich, lokalnie wysokich.

W ciągu minionej doby, **na dopływach**, stany rzek układały się w strefie średnich i wysokich.

**W zlewni rzeki Łobżonka** odnotowano wzrost 9 cm, strefa stanów średnich.

**W zlewni rzeki Gwdy**, na górnym odcinku zarejestrowano wzrost 18 cm z wahaniami do 65 cm, strefa stanów wysokich. Na dolnym odcinku wzrost 17 cm z wahaniami do 56 cm, strefa stanów ostrzegawczych.

**W zlewni rzeki Drawy** zarejestrowano wzrost 6 cm, strefa stanów średnich.

W ciągu najbliższej doby dla dolnego odcinka Noteci i jego dopływów prognozowana jest stabilizacja oraz lokalne spadki. Na górnym odcinku Noteci prognozowana jest stabilizacja, a także lokalne wzrosty. Stany wody będą układać się w strefie stanów niskich oraz średnich, lokalnie wysokich i ostrzegawczych.

Na najbliższą dobę IMGW-PIB prognozuje zachmurzenie duże z lokalnymi przejaśnieniami, przelotne opady deszczu, lokalnie możliwy deszcz ze śniegiem, temperatura w ciągu dnia wahać się będzie od 4°C do 6°C w całym regionie, temperatura minimalna w nocy spadnie miejscami do -1°C, wiatr umiarkowany i dość silny, w porywach do 75 km/h, północno-zachodni.

#### Zjawiska lodowe:

- Kanał Bydgoski km 14+400 do km 38+900 - pokrywa lodowa 100%, grubość od 2 do 8 cm;
- Jezioro Gopło km 32+000 do km 59+500 - woda na lodzie;
- Kanał Górnonotecki km 130+180 do km 130+790 - pokrywa lodowa 100%, grubość od 1 do 2 cm.

### **Obszar administrowany przez RZGW w Gdańsku**

W ciągu ostatniej doby na obszarze administrowanym przez RZGW w Gdańsku odnotowano opad atmosferyczny powyżej 20 mm na 5 stacjach: Upiłka (Wda) - 25,7 mm, Różki-Dębie (Brda) - 24,3 mm, Kościerzyna (Wierzyca) - 22,7 mm, Niezabyszewo (Słupia) - 21,1 mm, Borucino (Radunia) - 20,6 mm.

Na wodowskazach zlewni „Ujście Wisły” pozostających pod wpływem morza obserwuje się stany wysokie.

Na wodowskazach zlewni „Ujście Wisły” niepozostających pod wpływem morza: na Wiśle obserwuje się stany średnie, miejscami wysokie; na wodowskazach pozostałych rzek zlewni występują stany średnie i wysokie.

Na wodowskazach zlewni „Przymorze” pozostających pod wpływem morza obserwuje się stany wysokie i ostrzegawcze.

Na wodowskazach zlewni „Przymorze” niepozostających pod wpływem morza obserwuje się stany wysokie, alarmowe i ostrzegawcze, miejscami średnie.

Na wodowskazach zlewni „Zalew Wiślany” pozostających pod wpływem Zalewu obserwuje się stany wysokie.

Na wodowskazach zlewni „Zalew Wiślany” niepozostających pod wpływem Zalewu obserwuje się stany wysokie i ostrzegawcze.

Na wodowskazach zlewni „Wisła od Narwi do Drwęcy” w granicach Regionu Wodnego Dolnej Wisły obserwuje się stany średnie i wysokie.

W ciągu najbliższej doby IMGW-PIB prognozuje w dzień zachmurzenie duże z większymi przejaśnieniami. Przelotne opady deszczu, po południu miejscami także deszczu ze śniegiem. Temperatura maksymalna od 4°C do 6°C. Wiatr dość silny słabnący do umiarkowanego, początkowo w porywach do 70 km/h a nad morzem do 80 km/h, po południu do 55 km/h, północno-zachodni. W nocy zachmurzenie duże z większymi przejaśnieniami. Na wschodzie miejscami słabe opady śniegu. Temperatura minimalna od -1°C na południu do 2°C na północy, lokalnie przy gruncie spadki temperatury do -3°C. Wiatr słaby i umiarkowany, początkowo w rejonie Zatoki Gdańskiej porywisty, północno-zachodni.

### **Obszar administrowany przez RZGW w Gliwicach**

W ciągu ostatniej doby odnotowano opady powyżej 20 mm w zlewni Odry po czeskiej stronie: maksymalnie 21,5 mm w zlewni Morawicy.

Stany wody w **Regionie Wodnym Małej Wisły** kształtują się w strefie stanów średnich i wysokich. Przekroczony jest 1 stan alarmowy oraz 3 stany ostrzegawcze.

Stany wody w **Regionie Wodnym Górnej Odry** kształtują się w strefie stanów średnich i wysokich. Przekroczone są 4 stany ostrzegawcze.

Na najbliższą dobę IMGW-PIB prognozuje w dzień zachmurzenie duże, lokalnie większe przejaśnienia. Przelotne opady deszczu, w rejonach podgórskich deszczu ze śniegiem lub śniegu, a w górach śniegu. Przyrost pokrywy śnieżnej w rejonach podgórskich miejscami o około 5 cm, a w górach o około 12 cm. Temperatura maksymalna od

4°C do 6°C, w rejonach podgórskich od 0°C do 3°C, wysoko w Beskidach od -4°C do -2°C. Wiatr umiarkowany okresami dość silny, w porywach do 80 km/h, północno-zachodni i zachodni. W rejonach podgórskich wiatr może lokalnie powodować zawieje śnieżne. Wysoko w górach wiatr silny i bardzo silny, od 40 km/h do 50 km/h, w porywach do południa do 110 km/h, po południu do 90 km/h, północno-zachodni; powodujący zawieje i zamiecie śnieżne. W nocy zachmurzenie duże z większymi przejaśnieniami. Opady deszczu i deszczu ze śniegiem. W rejonach podgórskich i w górach opady śniegu. Przyrost pokrywy śnieżnej w rejonach podgórskich o około 5 cm, w górach o około 8 cm. Temperatura minimalna od 0°C do 2°C, w rejonach podgórskich od -2°C do 0°C, wysoko w Beskidach od -7°C do -3°C. Nawierzchnie dróg i chodników miejscami, zwłaszcza w rejonach podgórskich, śliskie. Wiatr początkowo dość silny, w porywach do 60 km/h, później słabnący do umiarkowanego, porywistego; północno-zachodni. Wysoko w górach wiatr początkowo silny, od 40 km/h do 50 km/h, w porywach do 90 km/h, północno-zachodni; później słabnący do dość silnego, w porywach do 65 km/h, północno-zachodni; powodujący zawieje i zamiecie śnieżne.

### **Obszar administrowany przez RZGW w Krakowie**

Według danych IMGW-PIB ubiegłej doby w całym regionie wodnym Górnej-Zachodniej Wisły wystąpiły opady deszczu, a ich maksymalna suma dobową wyniosła 19,4 mm w zlewni Górnej Soły (stacje Lipowa, Piłsko) i do 18,5 mm w zlewni Górnej Skawy. Maksymalne sumy opadów w poszczególnych zlewniach kształtowały się następująco: w zlewni Popradu do 14,6 mm, w zlewni Dunajca do 14 mm, w zlewni Czarnej Orawy do 12,7 mm, najwyższe sumy opadów notowano w górskich częściach tych zlewni, w zlewni Nidy zanotowano do 12 mm.

W wyniku spływu wód opadowo-roztopowych na wielu wodowskazach notowano wzrosty poziomu wody do strefy stanów wysokich, m.in. na Rabie, Wiernej Rzece, Czarnej Nidzie, Łososinie, Krzczonówce, Wielkim Rogoźniku, Koszarawie, Stryszawce i Skawie. Ponadto w strefie stanów wysokich pozostaje zwierciadło Uszwicy, Czarnej Staszowskiej, dopływ Soły – Żylica oraz zwierciadło rzeki Wschodniej, Brenia, Rudawy i Szreniawy.

W strefie stanów ostrzegawczych znajdują się lewobrzeżne dopływy Wisły: Nida wraz z dopływami, Koprzywianka, a także dopływ Czarnej Staszowskiej – Łagowica, trend jest rosnący. Został przekroczony stan alarmowy na Łagowicy w profilu Mocha.

Zwierciadło Wisły na całym administrowanym odcinku układa się w strefie stanów średnich.

Na najbliższą dobę IMGW-PIB prognozuje opady deszczu, w górach deszczu ze śniegiem, na szczytach Tatr, powyżej 2000 m n.p.m., śniegu. Możliwe burze - w czasie burz możliwe opady krupy śnieżnej. Suma opadów do 10 mm, miejscami na południu regionu do 15 mm; wysoko w Tatrach przyrost pokrywy śnieżnej o około 7 cm.

#### Zjawiska lodowe:

Na administrowanych rzekach regionu wodnego Górnej-Zachodniej Wisły obserwowane jest zanikanie zjawisk lodowych w związku ze wzrostem temperatury powietrza. Pokrywa lodowa maksymalnie o grubości 5 cm utrzymuje się jedynie na trzech awanportach śluz na Wiśle i na Kanale Łączany-Skawina. Lód brzegowy występuje jeszcze w górnym odcinku Dunajca i Czarnej Orawy oraz na całym odcinku Białego Dunajca. Maksymalna grubość lodu brzegowego wynosi 8 cm na Białym Dunajcu.

### **Obszar administrowany przez RZGW w Lublinie**

W ciągu ostatniej doby na obszarze administrowanym przez RZGW w Lublinie opad o sumie powyżej 20 mm nie został zaobserwowany.

**W zlewni Bugu po Krzyczew** obserwowano głównie wzrosty poziomu wody w strefie stanów wysokich i średnich. Na Bugu w profilu Dorohusk, na Huczwie w profilu Gozdów oraz na Wieprzu w profilu Krasnystaw poziom wody powyżej stanu ostrzegawczego.

**W zlewni Bugu poniżej profilu Krzyczew** obserwowano głównie wzrosty stanu wody, związane ze spływem wód opadowo-roztopowych, z utrzymującymi się zjawiskami lodowymi w strefie wody wysokiej lokalnie średniej, przy przekroczonym stanie ostrzegawczym na wodowskazie Małkinia w profilu Bug.



**W zlewni Bugu po profil Krzyczew** prognozuje się wzrosty poziomu wody, związane ze spływem wód opadowo-roztopowych oraz utrzymującymi się zjawiskami lodowymi w strefie stanów wysokich lokalnie średnich. Przy przekroczonych stanach ostrzegawczych na Bugu w profilu Dorohusk, na Huczwie w profilu Gozdów oraz na Wieprzu w profilu Krasnystaw poziom wody powyżej stanu ostrzegawczego.

**W zlewni Bugu poniżej profilu Krzyczew** prognozuje się wzrosty stanu wody, związane ze spływem wód opadowo-roztopowych, lokalnie wahania związane z utrzymującymi się zjawiskami lodowymi – w strefie wody wysokiej lokalnie średniej. Na Bugu na wodowskazie w Małkini stan wody układać się będzie rejonie stanu alarmowego.

Na najbliższą dobę IMGW-PIB prognozuje zachmurzenie duże z większymi przejaśnieniami. Przelotne opady deszczu oraz deszczu ze śniegiem. Temperatura maksymalna od 2°C do 4°C. Wiatr umiarkowany i dość silny, w porywach do 70 km/h zachodni oraz północno-zachodni. W nocy zachmurzenie duże z większymi przejaśnieniami. Przelotne opady deszczu ze śniegiem i śniegu. Temperatura minimalna od -1°C do 0°C. Spadek temperatury poniżej 0°C, miejscami spowoduje oblodzenie dróg i chodników, Wiatr umiarkowany i porywisty, początkowo także dość silny w porywach do 60 km/h, północno-zachodni.

Zjawiska lodowe:

**Bug:**

- w km 42+200 - 82+000 - pokrywa lodowa 100%, 10-40 cm;
- w km 84+000- 137+800 – pokrywa lodowa 100%, 10-40 cm.

### **Obszar administrowany przez RZGW w Poznaniu**

W ciągu minionej doby w regionie wodnym Warty zanotowano kilkumilimetrowe sumy opadów maksymalnie do 9,6 mm w Nagradowicach.

W regionie wodnym Warty stany wody układają się w strefie stanów wysokich lub średnich: przeważnie ze wzrostem lub wahaniami.

**Na Warcie** do zbiornika Poraj gwałtowny wzrost stanów wody do 76 cm (w Lgocie Nadwarcie) w strefie stanów wysokich w związku z obfitym opadem deszczu oraz tajaniem pokrywy śnieżnej. Poniżej do zbiornika Jeziorsko stany wody w strefie średnich, lokalnie wysokich lub niskich, odnotowano wzrosty, w Częstochowie do 53 cm. Na dopływach tego odcinka stany wody również ze znacznymi wzrostami układają się w strefie stanów wysokich i średnich. Na Warcie poniżej zbiornika Jeziorsko stany wody w strefie wysokich z przekroczeniem stanu ostrzegawczego w Kostrzynie n. Odrą, jedynie w Uniejowie, Pyzdrach i Śremie w strefie stanów średnich: do Koła spadki stanów związane ze zmniejszeniem odpływu ze zbiornika Jeziorsko, dalej na całej długości niewielki wzrost stanów. Na dopływach tego odcinka stany wody układają się głównie w strefie wysokich (lokalnie z przekroczeniem poziomów ostrzegawczego i alarmowego), średnich lub niskich: przeważnie wzrosty, na Nerze do ok. 64 cm (Poddębice), lokalnie wahania. W zlewni Proсны znaczne wzrosty na górnym odcinku rzeki do 68 cm w Gorzowie Śląskim (przekroczenie stanu ostrzegawczego o 49 cm), nieco mniejsze wzrosty na dolnej Prośnie do 15 cm w Bogustawiu. Równie duże wzrosty na dopływach: do 40 cm w Ołoboku na Ołoboku. Zmiany w strefie stanów średnich, na dopływach i górnej Prośnie w wysokich.

Na pośrednim stanowisku **Kanału Ślesińskiego** rzędna piętrzenia układa się powyżej MaxPP (wrota przeciwpowodziowe są zamknięte), na szczytowym stanowisku pomiędzy NPP a MaxPP.

W ciągu najbliższej doby na Warcie do zbiornika Poraj spodziewane są dalsze wzrosty stanów wody w strefie wysokich. Poniżej do zbiornika Jeziorsko podobnie – wzrosty w strefie stanów niskich, średnich, lokalnie wysokich. Na dopływach tego odcinka stany wody głównie w strefie stanów średnich bądź wysokich, ze wzrostem, lokalnie możliwe przekroczenia stanów ostrzegawczych. Poniżej zbiornika Jeziorsko na Warcie stany wody przeważnie w strefie wysokich z przekroczeniem stanu ostrzegawczego w Kostrzynie n. Odrą, lokalnie w średnich: początkowo stabilnie do Sławsku, dalej przeważnie wzrost. Na dopływach tego odcinka stany wody w strefie wysokich (lokalnie z przekroczeniem poziomów ostrzegawczych i alarmowych), miejscami w średnich i niskich: przeważnie spodziewany wzrost, lokalnie możliwe przekroczenia stanów ostrzegawczych. W zlewni Proсны stany wody w strefie

średnich, na doptywach i górnej Prośnie w wysokich: przeważnie wzrosty. Na górnej Prośnie i doptywach możliwe przekroczenia stanów ostrzegawczych, w szczególnych przypadkach alarmowych.

W ciągu najbliższej doby IMGW-PIB prognozuje zachmurzenie duże, przelotne opady deszczu. Temperatura minimalna od 1°C, maksymalna do 6°C. Wiatr umiarkowany, okresami dość silny, początkowo w porywach około 75 km/h, wieczorem stopniowo słabnący do 55 km/h, północno-zachodni.

#### Zjawiska lodowe:

##### **Warta:**

- km 484+300 – 503+700 (zb. Jeziorsko): pokrywa lodowa, 60%, do 5 cm;
- km 764+200 – 771+500 (zb. Poraj): pokrywa lodowa, 90%, 1-6 cm.

##### **Kanał Ślesiński:**

- km 0+000 – 6+000: lód brzegowy, 80%, do 2 cm;
- km 21+800 – 25+850: pokrywa lodowa, 100%, do 4 cm.

#### **Obszar administrowany przez RZGW w Rzeszowie**

W ciągu ostatniej doby zaobserwowano średnie opady w wysokości 4,3 mm w zlewni Górnego Sanu oraz 6,5-9,4 mm na pozostałym obszarze administrowanym przez RZGW w Rzeszowie.

Na obszarze zlewni **Sanu i Wisłoka** stany wód układają się w strefie wody średniej oraz lokalnie wysokiej. W ciągu ostatniej doby na większości stacji wodowskazowych zaobserwowano wzrost stanu wody. Największy wzrost stanu wody miał miejsce w przekroju Gorliczyna na Mlecze (66 cm), Zapałów na Lubaczówce (48 cm), Godowa na Stobnicy (47 cm).

Na obszarze **zlewni Wisłoki i Łęgu** stany wód układają się w strefie wody średniej, lokalnie niskiej, lokalnie wysokiej. W ciągu ostatniej doby na większości stacji wodowskazowych zaobserwowano wzrost stanu wody. Największy wzrost stanu wody miał miejsce w przekroju Łabuzie na Wistoce (62 cm), Pustków na Wistoce (55 cm), Topoliny na Ropie (48 cm).

Na najbliższą dobę IMGW-PIB prognozuje w dzień zachmurzenie duże. Przelotne opady deszczu. Temperatura maksymalna od 3°C do 5°C. Wiatr umiarkowany, okresami dość silny, w porywach do 80 km/h, północno-zachodni. W nocy zachmurzenie duże. Opady śniegu lub śniegu z deszczem. Temperatura minimalna od -2°C do 0°C. Wiatr początkowo dość silny, w porywach do 60 km/h, później słabnący do umiarkowanego, porywistego; północno-zachodni.

#### Zjawiska lodowe:

##### **San:**

- w km 351+000 - 444+000 śryż i lód brzegowy 30%/40%, 30-40 cm.

##### **Wisłok:**

- w km 147+247 – 184+765 lód brzegowy 20%, 1-2 cm;
- w km 184+765 - 189+008 pokrywa lodowa 100%, 3-5 cm;
- w km 189+008 - 222+740 lód brzegowy 50%, 1-3 cm.

#### **Obszar administrowany przez RZGW w Szczecinie**

Stany wody na wodowskazach **Odry granicznej poniżej ujścia Warty** układają się w strefie stanów wysokich. W Gozdowicach stany wody układają się na granicy stanu ostrzegawczego. W końcowym odcinku (Widuchowa) odnotowano trend rosnący.

**W ujściowym odcinku Odry i na Zalewie Szczecińskim** stany wody układają się w strefie stanów wysokich z trendem rosnącym.

Na **odcinku wybrzeża morskiego** stany wody układają się w strefie stanów wysokich z trendem rosnącym. W Dziwnowie przekroczono granicę stanu ostrzegawczego.

Na rz. **Mysłi** stany wody układają się w strefie stanów wysokich.

Na rz. **Inie** stany wody układają się w strefie stanów wysokich.

Stany **rzek Przymorza Zachodniego** układają się w strefie stanów wysokich, lokalnie średnich.

Na rz. **Redze** stany wody układają się w strefie stanów wysokich.

Na rz. **Parsęcie** stany wody układają się w strefie stanów wysokich.

Na rz. **Radew** stany wody układają się w strefie stanów średnich.

Na rz. **Grabowa** stany wody układają się w strefie stanów wysokich.

Na rz. **Wieprzy** stany wody układają się w strefie stanów wysokich.

### **Obszar administrowany przez RZGW w Warszawie**

W ciągu ostatniej doby na obszarze administrowanym przez RZGW w Warszawie opad dobowy o sumie powyżej 20 mm nie został odnotowany.

Obecnie stany wód na obszarze administrowanym przez RZGW w Warszawie układają się w strefie stanów wysokich i średnich.

W ciągu najbliższej doby na **Wiśle** prognozuje się: od stacji: Zawichost do stacji: Puławy-Azoty wzrosty stanu wody na granicy stref stanów średnich i wysokich oraz w strefie stanów średnich (stacja: Puławy-Azoty); od stacji: Dęblin do stacji: Kępa Polska stabilizację z ewentualnie niewielkimi wahaniami stanu wody w strefie stanów średnich, lokalnie na granicy stref stanów średnich i wysokich (stacje: Wychódź i Kępa Polska); na stacji: Włocławek wahania stanu wody na granicy stref stanów średnich i wysokich.

Na dopływach Wisły od Zawichostu do Włocławka przewiduje się wahania stanu wody w strefie stanów wysokich i średnich.

Na stacji: Kazanów na Łżance wahania stanu wody na granicy stanu ostrzegawczego, którego przekroczenie może się utrzymywać.

Na stacji: Wąsosz na Pilicy wahania stanu wody nieco powyżej stanu ostrzegawczego, którego przekroczenie powinno się utrzymywać. Na stacji Białostrzegi na Pilicy wahania stanu wody nieco poniżej stanu ostrzegawczego, prawdopodobne jego przekroczenie. Na stacji: Januszewice na Czarnej (Włoszczowskiej) wahania stanu wody powyżej stanu ostrzegawczego, możliwe przekroczenie stanu alarmowego. Na stacji: Kłudzice na Luciąży wahania stanu wody nieco poniżej stanu ostrzegawczego, możliwe jego przekroczenie.

Na stacji: Kwiatkówka na Bzurze wahania stanu wody nieco poniżej stanu ostrzegawczego, niewykluczone jego przekroczenie. Na stacji: Krubice na Utracie wahania stanu wody powyżej stanu ostrzegawczego, którego przekroczenie będzie się utrzymywać.

W ciągu najbliższej doby na **Narwi** od Orzyca po ujście prognozuje się wahania stanu wody w strefie stanów wysokich, lokalnie wahania w strefie stanów średnich (stacja: Orzechowo). Na dopływach przewiduje się wahania stanu wody w strefie stanów wysokich, lokalnie średnich. Na stacji: Trzcinec na Wkrze wahania stanu wody nieco poniżej stanu ostrzegawczego, niewykluczone jego przekroczenie. Na stacji: Szreńsk na Mławce wahania stanu wody nieco powyżej stanu alarmowego, którego przekroczenie powinno się utrzymywać.

W ciągu najbliższej doby na **Bugu** od Liwca do ujścia prognozuje się wahania stanu wody w strefie stanów wysokich. Ze względu na dynamikę zjawisk lodowych okresowo możliwe znaczne wzrosty. Na stacji: Popowo na Bugu wahania stanu wody nieco powyżej stanu alarmowego, którego przekroczenie powinno się utrzymywać. Na stacji: Wyszaków na Bugu wahania stanu wody powyżej stanu alarmowego, którego przekroczenie będzie się utrzymywać.

W ciągu najbliższej doby IMGW-PIB prognozuje w trakcie dnia na przeważającym obszarze opady deszczu i deszczu ze śniegiem o zróżnicowanym zakresie oraz intensywności, temperatura maksymalna od 2 °C do 6 °C, tylko w Górach Świętokrzyskich do 1 °C. Natomiast w części zachodniej i na krańcach północno-zachodnich i zachodnich tylko

przelotne opady deszczu, prognozowana temperatura maksymalna od 4 °C do 6 °C. Wiatr dość silny w okolicach 75 km/h, w Górach Świętokrzyskich w porywach do 80 km/h zachodni i północno-zachodni. Nocą na przeważającym obszarze opady deszczu i deszczu ze śniegiem o zróżnicowanym zakresie oraz intensywności, prognozowana temperatura minimalna od -2 °C do 2 °C, tylko na krańcach północnych i północno-zachodnich słabe opady śniegu, tam prognozowana temperatura minimalna od 1 °C do 2 °C. Na większości obszaru możliwe lokalne spadki temperatury przy gruncie do -3 °C. Wiatr okresami dość silny w porywach do 60 km/h północno-zachodni.

#### Zjawiska lodowe:

Na **Wiśle** (administrowany odcinek km 295+200 – 680+000):

- Km 663+000 – 667+000 – kra (20%) i lód brzegowy (20%).

Na **Narwi** (administrowany odcinek km 0+000 – 83+500):

- Km 000+000 – 021+600 – lód brzegowy (20%, 2-3 cm).

Na **Bugu** (administrowany odcinek km 0+000 – 42+200):

- km 000+000 – 042+200 – spiętrzenia i podbitki (100%).

### **Obszar administrowany przez RZGW we Wrocławiu**

W minionej dobie odnotowano opady atmosferyczne, maksymalne w zlewni Bobru – 17 mm, Nysy Łużyckiej – 13 mm, w pozostałych zlewniach poniżej 10 mm.

Stany wód na wodowskazach **środkowej Odry** (poniżej ujścia Nysy Kłodzkiej) układają się w strefie stanów głównie średnich i lokalnie wysokich na Odrze skanalizowanej oraz lokalnie średnich i głównie wysokich na odcinku swobodnie płynącym.

Stany wód na wodowskazach **dolnej Odry** (powyżej ujścia Warty) układają się w strefie stanów wysokich.

Stany wód na **pozostałych wodowskazach** układają się w strefie stanów miejscami niskich, głównie średnich i wysokich oraz lokalnie ostrzegawczych i alarmowych.

Obecnie obserwuje się na wodowskazach tendencję wzrostową stanów wody związaną ze sptywem wód opadowych i roztopowych, powodującą wzrosty stanów wody do strefy stanów wysokich, ostrzegawczych i alarmowych.

#### Zjawiska lodowe:

Odra na odcinku skanalizowanym wolna od lodu, jedynie w kanałach, awanportach śluz oraz samych śluzach występuje pokrywa lodowa do 90% powierzchni i maksymalnie do 11 cm grubości. Na odcinku swobodnie płynącym brak zjawisk lodowych. Na rzekach w regionie w większości nie występują zjawiska lodowe, lokalnie przed jazami i w miejscach gdzie jest spowolniony przepływ występuje zanikająca pokrywa lodowa lub lód brzegowy. Na zbiornikach retencyjnych, występują zanikające zjawiska lodowe: Bukówka – pokrywa lodowa 100%, Sosnówka – 50%, Nysa – 30%, Topola i Kozielno – 15%. Brak możliwości zmierzenia grubości pokrywy lodowej. Na zbiornikach: Otmuchów, Mietków, Dobromierz i Słup brak zjawisk lodowych.

## 8. Informacja o zbiornikach.

		Zbiorniki retencyjne - ogółem								
		Sytuacja na dzień 25.01.2024 r. na godz. 6 <sup>00</sup> (UTC)								
		Zbiorniki rzeka	Odptyw średni [m <sup>3</sup> /s]	Dopływ średni [m <sup>3</sup> /s]	Poj. aktual. [mln m <sup>3</sup> ]	* Poj. norm. [mln m <sup>3</sup> ]	* Poj. Przy Max PP [mln m <sup>3</sup> ]	*Rezerwa pow. wymagana [mln m <sup>3</sup> ]	Aktualna rez. pow. [mln m <sup>3</sup> ]	Rezerwa do wykorzyst. %
		1	2	3	4	5	6	7	8	9
							6-5	6-4	8/7*100	
RZGW w Białymstoku	1	Zb. Siemianówka (Narew)	5,69	5,51	46,00	64,80	79,10	14,30	33,10	231
RZGW w Bydgoszczy	2	Jez. Gopło (Noteć)	0,89	2,32	5,50	-	21,66	7,70	16,16	210
	3	Zb. Pakość (Mała Noteć)	0,39	1,69	6,35	36,30	42,58	6,30	36,23	575
RZGW w Gliwicach	4	Zb. Goczałkowice **** (Wisła)	4,20	12,51	94,70	118,07	161,25	43,18	66,55	154
	5	Zb. Wisła-Czarne (Wisła)	0,55	0,67	1,72	2,36	4,04	1,68	2,32	138
	6	Zb. Łąka (Pszczynka)	5,47	4,78	7,82	8,01	11,15	3,14	3,33	106
	7	Zb. Kuźnica Wareżyńska (Przemsza)	0,76	0,68	39,31	39,17	46,28	7,11	6,97	98
	8	Zb. Przeczyce (Przemsza)	3,52	5,83	9,52	17,37	20,29	2,92	10,77	369
	9	Zb. Kozłowa Góra (Brynica)	1,50	3,35	11,16	12,39	15,18	2,79	4,02	144
	10	Zb. Pogoria III (Pogoria)			11,82	11,41	12,03	0,62	0,21	33
	11	Zb. Dzierżno Duże (Kłodnica)	5,00	9,64	60,99	60,14	63,02	2,88	2,03	
	12	Zb. Pławniowice (Toszecki Potok)			26,57	26,74	29,15	2,41	2,58	107
	13	Zb. Dzierżno Małe (Drama)	3,00	3,59	8,60	9,50	12,30	2,80	3,70	132
	14	Zb. Turawa (Mała Panew)	20,00	18,06	56,29	80,04	92,61	12,57	36,32	289
15	Zb. Rybnicki ** (Ruda)	2,98	4,55	20,67	22,10	23,48	1,38	2,81	204	
RZGW w Krakowie	16	Zb. Czaniec (Soła)	7,30	5,20	0,90	1,30	1,30	0,00	0,00	
	17	Zb. Porąbka (Soła)	5,20	7,10	18,90	22,00	26,50	4,50	7,60	169
	18	Zb. Tresna (Soła) *	7,10	40,80	58,40	62,10	92,70	30,60	34,30	112
	19	Zb. Świnna Poręba (Skawa)	21,00	30,20	120,30	100,70	160,80	60,10	40,50	67
	20	Zb. Dobczyce (Raba) *	9,80	18,10	110,20	109,70	137,70	28,00	27,50	98
	21	Zb. Chańcza (Czarna)	2,50	6,70	11,50	14,20	23,80	9,60	12,30	128
	22	Zb. Czchów (Dunajec)	59,00	66,00	6,60	7,50	7,50	0,00	1,30	

	23	Zb. Rożnów (Dunajec) *	57,00	59,00	122,50	155,80	155,80	0,00	26,20	
	24	Zb. Czorsztyn (Dunajec)	17,00	11,10	168,50	176,50	238,60	62,10	70,00	113
	25	Zb. Zesławice (Dłubnia)			0,42	0,42	0,73	0,31	0,31	
RZGW w Lublinie	26	Zb. Nielisz (Wieprz)	8,28	13,17	14,64	20,61	28,47	7,86	13,83	176
RZGW w Poznaniu	27	Zb. Jeziorsko (Warta)	59,63	66,74	41,66	142,80	202,04	59,20	160,38	271
	28	Zb. Poraj (Warta)	3,86	7,83	9,14	12,54	20,34	7,80	11,20	144
RZGW w Rzeszowie	29	Zb. Klimkówka (Ropa)	2,00	1,42	33,36	34,54	41,95	8,00	8,59	107
	30	Zb. Besko (Wisłok)	0,90	2,20	8,41	8,41	13,21	4,80	4,80	100
	31	Zb. Solina ** (San)	50,00	19,40	433,09	472,00	472,04	0,00	38,95	-
RZGW w Warszawie	32	Zb. Brody Iłżeckie (Kamienna)	5,70	6,41	5,58	6,72	7,59	0,88	2,01	229
	33	Zb. Wióry (Świślina)	3,15	10,29	22,67	15,73	34,66	18,93	11,99	63
	34	Zb. Sulejów (Pilica)	34,00	44,00	72,13	75,11	84,33	9,22	12,20	132
	35	Zb. Cieszanowice (Luciąża)	0,26	1,14	6,26	7,34	9,10	1,76	2,84	161
	36	Zb. Miedzna (Wąglanka)	1,40	6,38	2,99	3,40	3,80	0,40	0,81	202
	37	Zb. Domaniów (Radomka)	4,00	5,66	6,01	9,90	14,37	4,47	8,36	187
	38	Zb. Włocławek***** (Wisła)	1472,00	1464,00	363,89	369,880	453,590			rzędna wody górnej: 57,21 m n.p.m.
39	Zb. Dębe***** (Narew)	308,00	296,00	88,71	89,960	95,980			rzędna wody górnej: 78,98 m n.p.m.	
RZGW we Wrocławiu	40	Topola (Nysa Kłodzka)	39,72	46,90	17,75	16,50	21,70	5,20	3,90	76
	41	Kozielno (Nysa Kłodzka)	28,10	39,72	13,79	12,90	16,30	3,40	2,50	74
	42	Otmuchów (Nysa Kłodzka)	25,0	28,34	49,96	58,40	129,20	70,80	79,20	112
	43	Nysa (Nysa Kłodzka)	24,7	36,92	53,57	65,70	121,70	56,00	68,10	122
	44	Mietków (Bystrzyca)	2,00	7,57	53,23	63,00	77,20	14,20	24,00	169
	45	Dobromierz (Strzegomka)	0,44	1,83	8,10	10,00	11,40	1,40	3,30	241
	46	Słup (Nysa Szalona)	5,08	6,85	27,66	31,00	38,10	7,10	10,40	147
	47	Bukówka (Bóbr)	1,05	3,91	10,25	12,80	16,70	3,90	6,40	165



48	Sosnówka (Czerwonka)	0,19	0,19	10,78	10,90	14,80	3,90	4,10	104
49	Pilchowice ** (Bóbr)	29,60	31,00	23,95	33,00	50,00	17,00	26,10	153
50	Złotniki ** (Kwisa)	13,80	12,40	8,61	10,50	12,10	1,60	3,50	218
51	Leśna ** (Kwisa)	10,90	15,20	6,32	8,00	16,80	8,80	10,50	119
52	Lubachów ** (Bystrzyca)	2,60	4,80	4,72	5,80	6,80	1,00	2,10	216

\* wartości stałe

\*\* Zbiorniki energetyczne

\*\*\*\* Ujęcie wody pitnej

\*\*\*\*\*zbiornik przepływowy

" rzędne piętrzenia zbiornika Włocławek (m n.p.m.): Min PP: 56,5, NPP: 57,3 MaxPP: 57,3

" rzędne piętrzenia zbiornika Dąbe (m n.p.m.): Min PP: 78,52, NPP: 79,02 MaxPP: 79,22

### Obszar administrowany przez RZGW w Białymstoku

Zbiornik Siemianówka pracuje zgodnie z obowiązującymi instrukcjami. Aktualna pojemność powodziowa wynosi 33,10 mln m<sup>3</sup>. Zbiornik dysponuje rezerwą powodziową na poziomie 231,47%.

### Obszar administrowany przez RZGW w Bydgoszczy

Na zbiorniku Pakość rzędna piętrzenia wynosi 76,14 m n.p.m. (64 cm > Min PP), odpływ ze zbiornika 0,4 m<sup>3</sup>/s, na zbiorniku Gopło rzędna piętrzenia wynosi 76,64 m n.p.m. (28 cm > Min PP), odpływ średni wynosi 0,9 m<sup>3</sup>/s.

### Obszar administrowany przez RZGW w Gdańsku

W Regionie Wodnym Dolnej Wisły brak dużych, sztucznych zbiorników wodnych o istotnym znaczeniu przeciwpowodziowym objętych systemem monitorowania w ramach osłony przeciwpowodziowej kraju. Informacje o zbiorniku we Włocławku, który ma znaczenie dla osłony regionu, podaje RZGW w Warszawie.

### Obszar administrowany przez RZGW w Gliwicach

Zgodnie zaleceniami OTKZ zbiorniki: Dzierżno Duże, Wisła Czarne posiadają obniżony poziom piętrzenia.

Zbiornik Pogoria III, rzeka Pogoria: posiada 33% rezerwy powodziowej.

Zbiornik Kuźnica Warężyńska, rzeka Przemsza: posiada 98% rezerwy powodziowej.

Na pozostałych zbiornikach będących w administracji RZGW w Gliwicach rezerwa powodziowa jest w pełni zachowana.

#### Sytuacja w dorzeczu Górnej Odry po stronie czeskiej:

Zbiornik VD Morávka, rzeka Morávka posiada 78,82% rezerwy powodziowej.

Zbiornik VD Olešná, rzeka Olešná, posiada 73,2% rezerwy powodziowej.

Zbiornik VD Slezská Harta, rzeka Moravice, posiada 61,77% rezerwy powodziowej.

Zbiornik VD Těrlicko, rzeka Stonávka, posiada 86,92% rezerwy powodziowej.

Pozostałe zbiorniki pracują w zakresie pojemności użytkowych i posiadają pełne rezerwy powodziowe (100%).

Źródło informacji - portal Povodi Odry, stan na 25.01.2024 r., godz. 09:10 CET.

### Obszar administrowany przez RZGW w Krakowie

Sytuacja na zbiornikach jest stabilna i na bieżąco monitorowana. Większość zbiorników posiada rezerwy powodziowe większe niż wymagane w instrukcji gospodarowania wodą. Wyjątkiem jest zbiornik Świnna Poręba,

który dysponuje 67% wymaganej rezerwy powodziowej przy odpływie 21 m<sup>3</sup>/s, a od godziny 12:00 UTC odpływ zostanie zwiększony do 30 m<sup>3</sup>/s. W przypadku zbiornika Dobczyce rezerwa wynosi 98%, a odpływ został zwiększony do 20,9 m<sup>3</sup>/s. Obserwuje się rosnące dopływy do zbiorników: Tresna 50,6 m<sup>3</sup>/s, Świnna Poręba 39,8 m<sup>3</sup>/s, Dobczyce 25,1 m<sup>3</sup>/s, Chańcza 17,5 m<sup>3</sup>/s (odpływ został zwiększony z 2,5 do 8,6 m<sup>3</sup>/s).

### **Obszar administrowany przez RZGW w Lublinie**

Zbiornik Nielisz dysponuje rezerwą powodziową 175,92%. Aktualna pojemność powodziowa wynosi 13,83 mln m<sup>3</sup>. Dopływ śr. do zbiornika przeciwpowodziowego Nielisz wynosi 13,17 m<sup>3</sup>/s. Odpływ śr. ze zbiornika przeciwpowodziowego Nielisz wynosi 8,28 m<sup>3</sup>/s.

### **Obszar administrowany przez RZGW w Poznaniu**

Zbiorniki Jeziorsko i Poraj posiadają pełną rezerwę powodziową.

Na zbiorniku Jeziorsko rzędna piętrzenia wynosi 116,68 m n.p.m. (od wczoraj +3 cm, 332 cm poniżej NPP), średni dopływ do zbiornika wynosi 66,74 m<sup>3</sup>/s przy odpływie średnim z ostatniej doby 59,63 m<sup>3</sup>/s. Zbiornik dysponuje rezerwą 160,4 mln m<sup>3</sup>, z możliwością powiększenia o dalsze 20,5 mln m<sup>3</sup> pojemności forsowanej. Na zbiorniku Poraj rzędna piętrzenia wynosi 274,50 m n.p.m. (od wczoraj +11, 100 cm poniżej NPP), średni dopływ do zbiornika wynosi 7,83 m<sup>3</sup>/s przy odpływie średnim z ostatniej doby 3,86 m<sup>3</sup>/s. Zbiornik dysponuje rezerwą 11,2 mln m<sup>3</sup>, z możliwością powiększenia o dalsze 4,1 mln m<sup>3</sup> pojemności forsowanej.

### **Obszar administrowany przez RZGW w Rzeszowie**

Wszystkie zbiorniki posiadają pełną rezerwę powodziową.

Na zbiorniku Klimkówka rzędna piętrzenia wynosi 395,71 m n.p.m., średni dopływ do zbiornika wynosi 1,42 m<sup>3</sup>/s przy odpływie średnim z ostatniej doby 2,0 m<sup>3</sup>/s. Zbiornik dysponuje rezerwą 8,6 mln m<sup>3</sup>. Na zbiorniku Besko rzędna piętrzenia wynosi 332,19 m n.p.m., średni dopływ do zbiornika wynosi 2,2 m<sup>3</sup>/s przy odpływie średnim z ostatniej doby 0,9 m<sup>3</sup>/s. Zbiornik dysponuje rezerwą 4,8 mln m<sup>3</sup>. Na zbiorniku Solina rzędna piętrzenia wynosi 417,37 m n.p.m., dopływ do zbiornika wynosi 19,4 m<sup>3</sup>/s przy odpływie średnim z ostatniej doby 50,0 m<sup>3</sup>/s. Zbiornik dysponuje rezerwą 39,0 mln m<sup>3</sup>.

### **Obszar administrowany przez RZGW w Warszawie**

Zbiornik Wióry posiada 63% rezerwy powodziowej, pozostałe zbiorniki posiadają pełną rezerwę.

Na Zbiorniku Włocławek dopływ średni dobowy na godz. 6:00 UTC wynosił około 1470 m<sup>3</sup>/s i był równoważony odpływem. Rzędna wody dolnej śluzy: 44,65 m n.p.m.

Na Zbiorniku Dębe dopływ średni dobowy na godz. 6:00 UTC wynosił około 295 m<sup>3</sup>/s, natomiast odpływ około 310 m<sup>3</sup>/s.

Na Zbiorniku Wodnym Sulejów rzędna wody górnej na godz. 6:00 UTC wynosiła 166,44 m n.p.m.

Na Zbiorniku Wodnym Włocławek, ze względu na aktualną sytuację hydrologiczną, wstrzymania przepływu nie są realizowane od dnia 22.11.2023 r. do odwołania, niemniej ze względu na technologię robót prowadzonych w ramach remontu progu podpiętrżającego stanowisko dolne, przepływ przez stopień ulega czasowym ograniczeniom.

### **Obszar administrowany przez RZGW we Wrocławiu**

Zbiorniki posiadają wolne pojemności powodziowe i dodatkowe z wyjątkiem zbiorników: Topola (76%) i Kozielno (74%), które zgromadziły nadmiar dopływającej wody i piętrzą w zakresie pojemności powodziowej. Dopływy do zbiorników kształtują się w strefie stanów średnich. Urządzenia upustowe są drożne, urządzenia manewrowe są sprawne. Suche zbiorniki przeciwpowodziowe nie piętrzą wody. Poldery przeciwpowodziowe nie piętrzą wody. Wszystkie zbiorniki pracują zgodnie z instrukcjami gospodarowania wodą.

## 9. Informacja o żeglowności rzek i stanie urządzeń hydrotechnicznych.

### RZGW w Białymstoku

Wydano [Komunikat Nawigacyjny nr 24/2023r.](#) informujący o zakończeniu redukcji oznakowania nawigacyjnego na sezon zimowy oraz zamknięciu dróg wodnych z dniem 29 listopada br. w związku z pojawieniem się zjawisk lodowych.

Wydano [Komunikat Nawigacyjny nr 23/2023r.](#) informujący o **zmianach godzin pracy śluz oraz redukcji oznakowania nawigacyjnego.**

Wydano [Komunikat Nawigacyjny nr 22/2023r.](#) informujący o **drożności drogi wodnej Narew** na całej szerokości w km 150+457, gdzie znajduje się jaz bukłakowy Elektrowni Energa S.A.

Wydano Komunikat Nawigacyjny nr 21/2023r. **dot. zmian godzin pracy śluz na drodze wodnej Kanału Augustowskiego**- szczegóły w [komunikacie nawigacyjnym 21/2023.](#)

Wydano [Komunikat Nawigacyjny nr 19/2023 r.](#) dot. występujących utrudnień na Kanale Łuczański:

- Zgodnie z wydanym [Komunikatem Nawigacyjnym nr 2/2023](#) na Kanale Łuczańskim prowadzone są prace remontowe;
- Zgodnie z wydanym [Komunikatem Nawigacyjnym nr 14/2023](#) awaria mostu obrotowego na Kanale Łuczańskim skutkuje brakiem możliwości przejścia również przez jednostki upoważnione;
- Z dniem 16 sierpnia 2023 r. na Kanale Łuczańskim rozpoczynają się prace budowlane w obrębie mostu kolejowego (km 62+000 szlaku głównego Pisz – Węgorzewo) zaplanowane do 30.04.2024

W związku z powyższym Kanał Łuczański pozostaje do odwołania zamknięty dla ruchu jednostek pływających. O wszelkich zmianach użytkownicy dróg wodnych Systemu Wielkich Jezior Mazurskich będą informowani w kolejnych komunikatach nawigacyjnych.

Wydano [Komunikat Nawigacyjny nr 18/2023r.](#) dotyczący utrudnień i zmian związanych z oznakowaniem żeglugowym i godzinami pracy śluz:

- odcinek Kanału Augustowskiego od śluz Sosnowek do śluz Kudrynki jest porośnięty roślinnością wodną co może być utrudnieniem dla żeglugi w tym łodzi motorowodnych.
- na śluzie Mikaszówka śluzowania odbywają się wyłącznie w następujących godzinach tj.: 9.00; 10.00; 11.00; 12.00; 13.00; 14.00; 15.00; 16.00; 17.00; 18.00 i 18.30 lub jeżeli zbierze się minimum 10 jednostek pływających.
- na jeziorze Studzieniczne wprowadza się nakaz nieprzekraczania prędkości 12 km/h (wartość podana na znaku B.6) - zmiana zapisu z [Komunikatu Nawigacyjnego nr 3/2023](#) r. z dnia 26.04.2023
- w zakresie pozostałych utrudnień żeglugowych na Kanale Augustowskim pozostają w mocy Komunikaty Nawigacyjne: nr 3/2023 r. z dnia 26.04.2023 r. oraz nr 15/2023 r. z dnia 28.06.2023 r.

Aktualna głębokość tranzytowa na szlaku żeglugowym rzeki Narew wynosi 30 cm - szczegółowe informacje dotyczące występowania wypłyceń zawarto w [Komunikacie Nawigacyjnym nr 16/2023.](#)

Utrudnienia na **Kanale Augustowskim** na odcinku **od śluz Kudrynki do śluz Kurzyniec** - szczegółowe informacje zawarto w [Komunikacie Nawigacyjnym nr 15/2023.](#)

Z dniem 27 czerwca 2023 r. do odwołania most obrotowy **na Kanale Łuczańskim jest zamknięty** dla ruchu wodnego do odwołania. Szczegółowe informacje zawarto w [Komunikacie Nawigacyjnym nr 14/2023.](#)

Z dniem **13 czerwca 2023 r.** została **zamknięta droga wodna rz. Narew w km 150+457** - szczegółowe informacje zawarto w [Komunikacie Nawigacyjnym nr. 11/2023r.](#)

**Z dniem 06 czerwca 2023 r.** zostanie **zamknięta jedna sekcja jazu piętrzącego bukłakowego Elektrowni ENERGA Ostrołęka S.A. w km 150 + 457 rzeki Narew** - szczegółowe informacje zawarto w [Komunikacie Nawigacyjnym nr. 10/2023r.](#)

**Utrudnienia** na drodze wodnej rzeki **Pisy od jeziora Roś (km 80+000) do ujścia do Narwi (km 0+000)** z uwagi na niski stan wód- szczegółowe informacje zawarto w [Komunikacie Nawigacyjnym nr. 9/2023r.](#)

**Z dniem 1 maja 2023 r.** otwiera się dla żeglugi drogę w wodną rzeki **Pisy od jeziora Roś (km 80+000) do ujścia Pisy do Narwi (km 0+000)** – szczegółowe informacje zawarto w [Komunikacie Nawigacyjnym nr. 4/2023r.](#)

**Z dniem 28 kwietnia 2023 r.** otwiera się dla żeglugi drogę wodną **Kanał Augustowski** – szczegółowe informacje zawarto w [Komunikacie Nawigacyjnym nr. 3/2023r.](#)

**Z dniem 28 kwietnia 2023 r.** otwiera się dla żeglugi drogi wodne **Systemu Wielkich Jezior Mazurskich** – szczegółowe informacje zawarto w [Komunikacie Nawigacyjnym nr. 2/2023r.](#)

**Z dniem 21 kwietnia 2023 r.** otwiera się dla żeglugi drogę wodną rzeki Narew – szczegółowe informacje zawarto w [Komunikacie Nawigacyjnym nr. 1/2023r.](#)

Komunikaty nawigacyjne dostępne są pod adresem: <http://bialystok.wody.gov.pl/komunikaty-nawigacyjne>.

## **RZGW w Bydgoszczy**

W związku z utrzymującą się sytuacją hydrometeorologiczną oraz występowaniem zjawisk lodowych, od 10 stycznia 2024 r. zamyka się dla żeglugi odcinek śródlądowej drogi wodnej na połączeniu wodnym Wisła - Odra:

- rzeka Noteć dolna w km od 176+200 do 226+100.

W celu uzyskania szczegółowych informacji o warunkach żeglugowych należy kontaktować się od poniedziałku do piątku w godz. 7:00 –15:00 z RZGW w Bydgoszczy (tel. +48 532 033 484) lub zapoznać się z wiadomościami publikowanymi na stronie internetowej: [bydgoszcz.wody.gov.pl](http://bydgoszcz.wody.gov.pl) w zakładce Komunikaty Nawigacyjne. Szczegóły w [Komunikacie Nawigacyjnym nr 2/2024 z 10.01.2024 r.](#)

W związku z prognozowaną sytuacją hydrometeorologiczną oraz wysokim prawdopodobieństwem wystąpienia zjawisk lodowych, **od 5 stycznia 2024 r. zamyka się dla żeglugi odcinki śródlądowych dróg wodnych na połączeniu wodnym Wisła – Odra:**

- **Kanał Bydgoski w km od 14+800 do 38+900,**
- **rzeka Noteć dolna w km od 38+900 do 42+700.**

W związku z powyższym, poniższe śluzy żeglugowe zostają wyłączone z eksploatacji:

Nazwa obiektu	Droga wodna	Kilometraż obiektu
Śluza nr 3 Okole	Kanał Bydgoski	14+800
Śluza nr 4 Czyżkówko	Kanał Bydgoski	15+970
Śluza nr 5 Prądy	Kanał Bydgoski	20+000
Śluza nr 6 Osowa Góra	Kanał Bydgoski	20+970
Śluza nr 7 Józefinki	Kanał Bydgoski	37+200
Śluza nr 8 Nakło Wschód (Komunikat Nawigacyjny nr 17/2022 z 13 grudnia 2022 r.)	Kanał Bydgoski	38+900

Szczegóły w [Komunikacie Nawigacyjnym nr 1/2024 z 05.01.2024 r.](#)

W związku z prognozowaną sytuacją hydrometeorologiczną oraz wysokim prawdopodobieństwem wystąpienia zjawisk lodowych, a także z koniecznością zabezpieczenia obiektów hydrotechnicznych – piętrzących poprzez demontaż jazów, **zamyka się dla żeglugi drogę wodną rzeki Noteci dolnej** zgodnie z poniższym harmonogramem:

- od 20 grudnia 2023 r. na odcinku rzeki Noteci Dolnej w km 42+700 – 148+840
- od 27 grudnia 2023 r. na odcinku rzeki Noteci Dolnej w km 148+840 – 176+200

W związku z powyższym, poniższe śluzy żeglugowe zostają wyłączone z eksploatacji:

Nazwa obiektu	Droga wodna	Kilometraż obiektu
<b>Od dnia 20 grudnia 2023</b>		
śluga nr 9 NAKŁO ZACHÓD	rzeka Noteć Dolna	42+700
śluga nr 10 GROMADNO	rzeka Noteć Dolna	53+400
śluga nr 11 KROSTKOWO	rzeka Noteć Dolna	68+200
śluga nr 12 NOWE	rzeka Noteć Dolna	111+860
śluga nr 13 WALKOWICE	rzeka Noteć Dolna	117+730
śluga nr 14 ROMANOWO	rzeka Noteć Dolna	122+600
śluga nr 15 LIPICA	rzeka Noteć Dolna	128+330
śluga nr 16 PIANÓWKA	rzeka Noteć Dolna	136+210
śluga nr 17 MIKOŁAJEWO	rzeka Noteć Dolna	143+140
śluga nr 18 ROSKO	rzeka Noteć Dolna	148+840
<b>Od dnia 27 grudnia 2023</b>		
śluga nr 19 WRZESZCZYNA	rzeka Noteć Dolna	155+530
śluga nr 20 WIELEŃ	rzeka Noteć Dolna	161+500
śluga nr 21 DRAWSKO	rzeka Noteć Dolna	170+970
śluga nr 22 KRZYŻ	rzeka Noteć Dolna	176+200

Komunikat nawigacyjny nr 18.2/2023 traci ważność. Szczegóły w [Komunikacie Nawigacyjnym 21/2023 z 19.12.2023 r.](#)

Z uwagi na utrzymującą się niską temperaturę powietrza oraz wystąpienie zjawisk lodowych na ciekach, **od 29 listopada 2023 r. zamyka się dla żeglugi odcinki śródlądowych dróg wodnych** na połączeniu wodnym Warta – Kanał Bydgoski: **rzeka Noteć górna** w km drogi wodnej od 080+940 do 121+600, **Kanał Ślesiński** w km drogi wodnej od 121+600 – 146+600. [Komunikat nawigacyjny nr 20/2023 z 29.11.2023 r.](#)

Z uwagi na utrzymującą się niską temperaturę powietrza oraz wystąpienie zjawisk lodowych na ciekach, **od 27 listopada 2023 r. zamyka się dla żeglugi odcinki śródlądowych dróg wodnych** na połączeniu wodnym Warta – Kanał Bydgoski:

- **Kanał Ślesiński** w km drogi wodnej od 026+460 do 032+000,
- **Jezioro Gopło** w km drogi wodnej od 032+000 do 059+500, • **rzeka Noteć górna** w km drogi wodnej od 059+500 do 080+940.

Od 27 listopada 2023 r. będzie wykonany demontaż oznakowania pływającego na powyższych odcinkach śródlądowych dróg wodnych. [Komunikat nawigacyjny nr 19/2023 z 22.11.2023 r.](#)

[Komunikat nawigacyjny nr 17/2023 z 27.10.2023 r.](#) Awaria mechanizmu klap na śluzie nr 4 Czyżkówko.

Od 28 października 2023 r. zostaje wyłączona z eksploatacji Śluza nr 4 Czyżkówko położona w km 15+970 na Kanale Bydgoskim, na połączeniu wodnym Wisła - Odra, w związku z koniecznością przeprowadzenia prac remontowych mechanizmów otwierania i zamykania kłapy górnej na ww. obiekcie.

Z dniem **17 kwietnia 2023 r.** otwiera się dla żeglugi administrowane śródlądowe drogi wodne na połączeniu wodnym Wisła – Odra oraz na połączeniu wodnym rzeka Warta – Kanał Bydgoski, **na odcinkach wskazanych poniżej:**

- I. na połączeniu wodnym Wisła – Odra
  - **Kanał Bydgoski** w km drogi wodnej od 014+800 do 038+900
  - **Noteć dolna** w km drogi wodnej od 038+900 do 176+200
- II. na połączeniu wodnym Warta – Kanał Bydgoski
  - **Kanał Ślesiński** w km drogi wodnej od 026+460 do 032+000
  - **Jezioro Gopło** w km drogi wodnej od 032+000 do 059+500
  - **Noteć górna** w km drogi wodnej od 059+500 do 121+600
  - **Kanał Górnonotecki** w km drogi wodnej od 121+600 do 146+600

Szczegóły oraz informacje dotyczące czasu śluzowań dostępne są w [komunikacie nawigacyjnym nr 2/2023](#).

O przywróceniu śluzy do pełnej eksploatacji powiadomimy osobnym Komunikatem Nawigacyjnym.

Komunikaty nawigacyjne dostępne są pod adresem: <http://bydgoszcz.wody.gov.pl/komunikaty-nawigacyjne>.

## **RZGW w Gdańsku**

W związku z prognozowanymi wysokimi poziomami wody na Wiśle oraz występowaniem niskich temperatur, w dniu **09.01.2024** zostaną zamknięte wrota przeciwpowodziowe na **Śluzie Gdańska Głowa. Śluza Przegalina Południowa** będzie pracowała w zależności od warunków hydrologicznych. Informacje szczegółowe znajdują się w Komunikacie Nawigacyjnym nr 1/2024.

W związku ze znacznym ochłodzeniem i spodziewanym występowaniem zjawisk lodowych na rzekach Regionu Wodnego Dolnej Wisły zdjęto pływające oznakowanie nawigacyjne na wszystkich drogach wodnych na okres zimy. Od dnia 15.12.2023 r. do odwołania, zamyka się dla żeglugi śródlądowe drogi wodne. Informacje szczegółowe znajdują się w komunikatach nawigacyjnych nr 72/2023, 73/2023, 74/2023 i 76/2023 na stronie internetowej: <https://gdansk.wody.gov.pl/komunikaty-nawigacyjne>.

## **RZGW w Gliwicach**

### **KANAŁ GLIWICKI:**

Z uwagi na niekorzystne warunki atmosferyczne oraz występujące zalodzenie na poszczególnych sekcjach kanałów od dnia 04.12.2023 r. zostaną zamknięte dla żeglugi Kanał Gliwicki w km 0+000 – 39+400 oraz Kanał Kędzierzyński w km 0+000 – 5+600.

Otwarcie żeglugi nastąpi w momencie poprawy warunków atmosferycznych o czym poinformujemy osobnym komunikatem.

### **KANAŁ KĘDZIERZYŃSKI**



Z uwagi na niekorzystne warunki atmosferyczne oraz występujące zalodzenie na poszczególnych sekcjach kanałów od dnia 04.12.2023 r. zostaną zamknięte dla żeglugi Kanał Gliwicki w km 0+000 – 39+400 oraz Kanał Kędzierzyński w km 0+000 – 5+600.

Otwarcie żeglugi nastąpi w momencie poprawy warunków atmosferycznych o czym poinformujemy osobnym komunikatem.

## **ODRA**

Z uwagi na niekorzystne warunki atmosferyczne od dnia 10.01.2024 r., od godz. 8:00 zostaje zamknięty dla żeglugi szlak Odrzańskiej Drogi Wodnej (ODW), od km 51+000 (miasto Racibórz) do km 181+300 (OH Ujście Nysy – granica RZGW Gliwice) rzeki Odry.

Komunikaty nawigacyjne dostępne są pod adresem: <https://gliwice.wody.gov.pl/komunikaty-nawigacyjne>.

## **RZGW w Krakowie**

Zgodnie z treścią [komunikatu nawigacyjnego nr 5/2024 z dnia 11.01.2024 r.](#) w związku z ustabilizowaniem się i opadnięciem zwierciadła wody poniżej stanu ostrzegawczego na wodowskazie w Zawichoście od dnia 11.01.2024 roku następuje otwarcie szlaku żeglownego dla ruchu jednostek pływających od ujścia rzeki San (km 279+500 rzeki Wisły) do ujścia rzeki Sanny (km 295+200 rzeki Wisły).

Zgodnie z treścią [komunikatu nawigacyjnego nr 4/2024 z dnia 09.01.2024 r.](#) w związku z intensywnym rozwojem zjawisk lodowych śluzy na drodze wodnej Górnej Wisły, przy stopniach wodnych Dwory, Smolice, ZOH Łączany (śluz Borek Szlachecki), Kościuszko, Dąbie i Przewóz od dnia 9 stycznia 2024 r. do odwołania są wyłączone z eksploatacji dla jednostek pływających.

Zgodnie z treścią [komunikatu nawigacyjnego nr 3/2024 z dnia 09.01.2024 r.](#) śluza Dwory będzie zamknięta dla żeglugi do dnia 19.01.2024 r. w związku z przedłużającymi się pracami wymiany szaf sterowniczych.

Zgodnie z treścią [komunikatu nawigacyjnego nr 1/2024 z dnia 03.01.2024 r.](#), w związku z organizacją imprezy na wodzie, szlak żeglowny na rzece Wiśle zostanie zamknięty w dniu 14 stycznia 2024 roku w godz. 12:00 – 14:00 na odcinku rzeki Wisły od km 76+700 (Wawel) do km 77+220 (Most Grunwaldzki).

Zgodnie z treścią [komunikatu nawigacyjnego nr 33/2023 z dnia 22.12.2023 r.](#), w związku z prowadzonymi pracami w zakresie wymiany szaf sterowniczych, śluza przy stopniu wodnym Dwory jest nieczynna w dniach od 22.12.2023 r. do 08.01.2024 r.

Zgodnie z treścią [komunikatu nawigacyjnego nr 27/2023](#) z dnia 31.08.2023 r. informujemy, że od 29.08.2023 r. do 31.01.2024 r. od km 77+220 do km 90+050 drogi wodnej rzeki Wisły wykonywane będą prace podwodne związane z przeglądem podwodnym, oceną stanu technicznego, inspekcją oraz wycięciem podpór tymczasowych pod nowym mostem kolejowym.

Zgodnie z treścią [komunikatu nawigacyjnego nr 21/2023](#) z dnia 26.06.2023 r., w związku z rozpoczęciem prac remontowych lewego przęsła bramy przeciwpowodziowej bramy przeciwpowodziowej na Kanale Łączany-Skawina, od dnia 27 czerwca 2023 r. do odwołania lewe przęsło będzie zamknięte dla żeglugi, a żegluga będzie odbywać się prawym przęsłem.

Zgodnie z treścią [komunikatu nawigacyjnego nr 6/2023](#) z dnia 30.01.2023 r. w związku z awarią instalacji elektrycznej, **śluz przy SW Przewóz od dnia 30 stycznia 2023 r. do odwołania jest nieczynna dla żeglugi.**

Zgodnie z treścią [komunikatu nawigacyjnego nr 16/2022](#), z dnia 08.07.2022 r. informujemy, że w związku z prowadzonymi pracami remontowymi kierownicy w awanporcie dolnym **stopnia wodnego Kościuszko**, z uwagi na bezpieczeństwo użytkowników drogi wodnej, **od dnia 08 lipca 2022 r. do odwołania zawieszają się śluzowanie w porze nocnej.**

Zgodnie z treścią [komunikatu nawigacyjnego nr 13/2022](#), z dnia 15.06.2022 r. informujemy, że od dnia **14.06.2022 r. szlak żeglugowy na rzece Wiśle od km 61+200 (Tyniec) do km 79+150 jest oznakowany** zgodnie z §5.02

Rozporządzenia Ministra Infrastruktury z dnia 28 kwietnia 2003 r. w sprawie przepisów żeglugowych na śródlądowych drogach wodnych (Dz.U z 2003 r. nr 212 poz. 2027) i odpowiada wymogom regulującym zasady

uprawiania żeglugi w porze nocnej. Z żeglugi nocnej tymczasowo wyłączony jest odcinek od km 79+150 do km 80870 (stopień wodny Dąbie) z uwagi na modernizację linii kolejowej, w tym mostu kolejowego przez rzekę Wisłę.

Zgodnie z treścią [komunikatu nawigacyjnego nr 8/2022](#), od dnia 17.05.2022 r. **mogą nastąpić utrudnienia w żegludze, z uwagi na okresowe uruchamianie progów piętrzącego Elektrowni w Połańcu**, zlokalizowanego w km 223+650 rzeki Wisły.

Zgodnie z treścią [komunikatu nawigacyjnego nr 5/2022](#) w związku z prowadzonymi pracami remontowymi na **stopniu wodnym Kościuszko**, od dnia 09 maja 2022 r. do odwołania, w robocze dni tygodnia: od poniedziałku do czwartku w godzinach 7.00 do 18.00 oraz w piątek w godzinach 7.00 do 15.00 **wprowadza się następujące godziny śluzowań**: w górę rzeki : 8.00, 11.15, 14.00, 16.00, 18.00 w dół rzeki : 9.30, 13.00, 15.30, 17.30

Szlak żeglowny na odcinku od km 0+600 do 92+600 Wisły otwarty dla żeglugi przy ograniczeniu jego parametrów wskazanych w załącznikach [utrudnienia 1](#), [utrudnienia 2](#), [utrudnienia 3](#). W km 79+000 do km 80+900 mogą wystąpić dodatkowe utrudnienia w żegludze w związku z realizacją prac pn. „Prace na linii kolejowej E30 na odcinku Kraków Główny Towarowy – Rudzice wraz z dobudową torów linii aglomeracyjnej”. Na czas prowadzenia prac szlak żeglowny oznakowany został dodatkowymi znakami żeglugowymi, a odcinek drogi wodnej od km 79+100 do km 80+900 (Stopień Wodny Dąbie) zostanie wyłączony z uprawiania żeglugi nocnej i oznakowany sygnalizacją świetlną. Od km 92+600 do km 295+200 - odcinek otwarty dla żeglugi. Wymagana głębokość tranzytowa wynosząca 1,6 m lokalnie nie jest zachowana. Szczegóły znajdują się w załączniku [utrudnienia 4](#), [utrudnienia 5](#), [utrudnienia 6](#).

Komunikaty nawigacyjne dostępne są pod adresem: <http://krakow.wody.gov.pl/komunikaty-nawigacyjne>

## RZGW w Lublinie

Nastąpiło zdjęcie oznakowania nawigacyjnego na sezon zimowy 2023/2024. W związku z prognozowaną sytuacją hydrologiczną (niska temperatura wody, prawdopodobieństwo wystąpienia zjawisk lodowych) **od dnia 30 listopada został zamknięty szlak żeglowny na rzece Bug w kilometrze 42+200 - 224+200** - szczegółowe informacje zawarto w **Komunikacie Nawigacyjnym nr 4/2023 r.**

Komunikaty nawigacyjne dostępne są pod adresem: <http://lublin.wody.gov.pl/komunikaty-nawigacyjne>

## RZGW w Poznaniu

Na obszarze administrowanym przez RZGW w Poznaniu zamknięte dla żeglugi są wszystkie śródlądowe drogi wodne, tj. rz. Warta w km 0+000 –406+600 oraz Kanał Ślesiński w km 0+000 – 26+460 (Komunikaty nawigacyjne 45/2023, 1/2024, 2/2024, 3/2024, 4/2024). Komunikaty nawigacyjne dostępne są pod adresem: <http://poznan.wody.gov.pl/komunikaty-nawigacyjne>

## RZGW w Szczecinie

Informujemy o przywróceniu oznakowania pływającego w km 703,6 – 705,2 rzeki Odry. Szczegóły w komunikacie nawigacyjnym nr [03/2024](#). Jednocześnie komunikat nawigacyjny nr 02/2024 przestaje obowiązywać

Informujemy, że w związku z prognozowanym ochłodzeniem oraz niską temperaturą wody możliwe jest pojawienie się pierwszych zjawisk lodowych. Możliwe są zamknięcia żeglugi. Szczegóły w [komunikacie nawigacyjnym nr 01/2024](#).

Informujemy, że od dnia 05.01.2024 r. do dnia 31.01.2024 r. w związku z wysokimi stanami wód na rzece Odrze śluza Hohensaaten Zachód będzie zamknięta dla żeglugi.

Informujemy o podwyższonych stanach wody na granicznym odcinku rzeki Odry. Należy pilnie obserwować stany wody na wodowskazach. Szczegóły w komunikacie nawigacyjnym nr [38/2023](#).

Informujemy, że od dnia że od dnia 28.11.2023 r. do odwołania może dochodzić do utrudnień w ruchu żeglugowym na rzece Odrze od km 639,8 do km 681,6 (rejon III, IVa i IVb odcinka eksploatacyjnego rzeki Odry) w wyniku częściowego zebrania oznakowania żeglugowego. Poprawny, zgodny z przepisami szlak żeglugowy oznaczony jest wyłącznie na podstawie oznakowania pływającego. Prosimy o zachowanie szczególnej ostrożności przemieszczając się we wskazanym rejonie.

Informujemy, że od dnia 14.12.2023 r. oznakowanie nawigacyjne **na wszystkich drogach wodnych** Szczecińskiego Węzła Wodnego nie spełnia wymagań dotyczących możliwości uprawiania żeglugi **w porze nocnej**. Szczegóły w komunikatach nawigacyjnych [nr 36/2023](#) oraz [nr 37/2023](#).

Informujemy, że w związku z możliwością pojawienia się zjawisk lodowych od dnia 30.11.2023 r. zamyka się żeglugę na jeziorze Dąbiu (wraz z bocznymi torami) oraz na kanale Gartz-Marwice. Szczegóły w komunikacie nawigacyjnym nr [35/2023](#).

Informujemy, że w związku z pracami saperskimi w rejonie Skońnicy Schwedt w km 3,4 (ujście do rzeki Odry) oraz na rzece Odrze od km 696,8 do km 697,1 w terminie od 09.10.2023 r. do 29.02.2024 r. dochodzić może do utrudnień w ruchu żeglugowym. Możliwe są krótkotrwałe zamknięcia szlaku żeglownego. Szczegóły w komunikacie nawigacyjnym nr [29/2023](#).

Informujemy, że z związku z usuwaniem materiałów niebezpiecznych na skońnicy Schwedt na odcinku w km 0,5 – 3,4 w terminie od 20.10.2022 r. do 31.12.2026 r. dochodzić będzie do utrudnień w ruchu żeglugowym. Na czas prowadzenia prac zabezpieczona jest możliwość przejazdu przez skońnicę Schwedt. Prosimy zwracać szczególną uwagę na wystawione oznakowanie nawigacyjne.

Informujemy, że z powodu prac przy filarze mostu kolejowego w Kostrzynie nad Odrą km 615,10 rzeki Odry w terminie od 07.02.2023 r. do 31.12.2023 r. (z możliwym przedłużeniem terminu) dochodzić będzie do utrudnień w ruchu żeglugowym. Szlak zostanie oznakowany zgodnie z obowiązującymi przepisami żeglugowymi. Prosimy o zachowanie szczególnej ostrożności przechodząc wskazanym rejonem.

W związku z prowadzonymi pracami przy nowobudowanym moście kolejowym w km 733,7 rzeki Regalicy, od dnia 31.08.2023 r. do odwołania mogą wystąpić utrudnienia w żegludze – zawężenie toru żeglownego. Szczegóły w komunikacie nawigacyjnym nr [28/2023](#).

Z powodu prac przy filarze mostu kolejowego w Kostrzynie nad Odrą km 615,10 rzeki Odry w terminie w terminie od 07.02.2023 r. do końca 2023 roku (z możliwym przedłużeniem terminu) dochodzić będzie do utrudnień w ruchu żeglugowym. Szlak zostanie oznakowany zgodnie z obowiązującymi przepisami żeglugowymi. Prosimy o zachowanie szczególnej ostrożności przechodząc wskazanym rejonem.

Informujemy o zmienionej organizacji ruchu pod mostem kolejowym w km 733,7 rzeki Regalicy. Ruch będzie się odbywał pomiędzy przęsłami mostu wskazanymi w komunikacie nawigacyjnym nr [10/2023](#). **Żegluga pod zwodzonym przęsłem mostu jest zabroniona**. Jednostki chcące przejść wskazanym rejonem proszone są o zgłaszanie tego zamiaru na kanale 10 VHF. Prosimy także o zapoznanie się z komunikatem nawigacyjnym nr [09/2022](#) informującym o utrudnieniach związanych z pracami budowlanymi w terminie od 22.02.2022 r. do odwołania. **Od dnia 03.06.2023 r.** w wyniku prowadzonych prac budowlanych związanych z nasuwaniem konstrukcji stalowej mostu kolejowego w km 733,7 rzeki Regalicy **nastąpi ograniczenie wysokości prześwitu nad zwierciadłem wody - 6,20 m do WWŻ**. Szczegóły w komunikacie nawigacyjnym nr [19/2023](#).

Informujemy, że w **km 615,11 rzeki Odry** w terminie **od 09.11.2022 r. do odwołania** odbywać się będą **prace nurkowe**. Możliwe utrudnienia w ruchu żeglugowym. Szlak zostanie oznakowany zgodnie z obowiązującymi przepisami żeglugowymi. Prosimy o zachowanie szczególnej ostrożności przechodząc wskazanym rejonem.

W związku z usuwaniem materiałów niebezpiecznych na **skońnicy Schwedt** na odcinku w **km 0,5 – 3,4** w terminie **od 20.10.2022 r. do 31.12.2026 r.** dochodzić będzie do utrudnień w ruchu żeglugowym. Na czas prowadzenia prac zabezpieczona jest możliwość przejazdu przez skońnicę Schwedt. Prosimy zwracać szczególną uwagę na wystawione oznakowanie nawigacyjne.

W związku z rozpoczęciem prac modernizacyjnych zabudowy hydrotechnicznej (ostrogi) na rzece Odrze w **km 581,0 – 585,7, 604,0 – 605,0, 612,7 – 614,8, 645,5 – 663,0** do odwołania zostanie wystawione tymczasowe oznakowanie nawigacyjne. Przechodząc wskazanym rejonem prosimy o zachowanie szczególnej ostrożności. [Szczegóły w komunikatach 07/2022, 08/2022.](#)

Od dnia **06.04.2021 r. na moście w Siekierkach km 653,9 rzeki Odry** będą prowadzone prace remontowe z częściowym zamknięciem przęsła żeglownego. Szczegóły w [komunikacie 16/2021](#). Proszę zachować szczególną ostrożność przechodząc wskazanym rejonem.

W dniach **01.08.2022 - 30.09.2024** z powodu prac budowlanych związanych z przeciwpowodziową ścianką mobilną **we Frankfurcie nad Odrą w km 582,7 – 585,9** dochodzić będzie do utrudnień w ruchu żegludowym. Komunikaty nawigacyjne dostępne są pod adresem: <https://szczecin.wody.gov.pl/komunikaty-nawigacyjne>.

## **RZGW w Warszawie**

Ze względu na występujące zjawiska lodowe droga wodna Wisły w km 510+600 – 515+600, to znaczy od mostu Łazienkowskiego do Gdańskiego w Warszawie, jest zamknięta do odwołania. O ponownym otwarciu omawianego odcinka drogi wodnej poinformujemy oddzielnym Komunikatem Nawigacyjnym. Szczegóły dostępne są pod adresem: [Komunikat Nawigacyjny 01/2024](#).

Pływające oznakowanie nawigacyjne zostało wystawione na drodze wodnej Wisły w km 510+600 – 515+600, to znaczy od mostu Łazienkowskiego do Gdańskiego w Warszawie. W związku z powyższym droga wodna Wisły na odcinku od mostu Łazienkowskiego do Gdańskiego w Warszawie jest otwarta od dnia 21 grudnia 2023 r.

Ze względu na trwający sezon zimowy oznakowanie pływające zostało wystawione w formie ograniczonej do niezbędnej liczby pław, w związku z czym żegludę na omawianym odcinku Wisły dopuszcza się wyłącznie pod warunkiem znajomości lokalnych warunków nawigacyjnych i z zachowaniem szczególnej ostrożności.

Informujemy ponadto, że omawiany odcinek drogi wodnej nie jest przystosowany do żeglugi nocnej.

Szczegóły dostępne są pod adresem: [Komunikat nawigacyjny 65/2023](#).

Ze względu na zakończenie demontażu oznakowania nawigacyjnego oraz aktualną sytuację meteorologiczną droga wodna Wisły w km 295+200 – 680+000, to znaczy od ujścia Sanny do rejonu Włocławka jest zamknięta do odwołania. O ponownym otwarciu omawianego odcinka drogi wodnej Wisły poinformujemy oddzielnym Komunikatem Nawigacyjnym. Szczegóły dostępne są pod adresem: [Komunikat Nawigacyjny 64 2023.pdf](#)

Ze względu na występujące zjawiska lodowe Śluza Żerań jest zamknięta do odwołania. O ponownym otwarciu śluzy poinformujemy oddzielnym Komunikatem Nawigacyjnym. Szczegóły dostępne są pod adresem:

[Komunikat Nawigacyjny 63 2023.pdf](#)

Ze względu na występujące zjawiska lodowe droga wodna Kanału Żerańskiego w km 0 – 17+200, to znaczy od połączenia z Wisłą do połączenia z Jeziorem Zegrzyńskim jest zamknięta do odwołania. O ponownym otwarciu Kanału Żerańskiego poinformujemy oddzielnym Komunikatem Nawigacyjnym. Szczegóły dostępne są pod adresem:

[Komunikat Nawigacyjny 62 2023.pdf](#)

Ze względu na występujące zjawiska lodowe droga wodna Narwi w km 21+600 – 83+500, to znaczy od Stopnia Wodnego Dębe do ujścia Orzyca oraz droga wodna Bugu w km 0+000 – 42+200, to znaczy od ujścia do Narwi do ujścia Liwca – są zamknięte do odwołania. O ponownym otwarciu wyżej wymienionych odcinków dróg wodnych poinformujemy oddzielnym Komunikatem Nawigacyjnym. Szczegóły dostępne są pod adresem:

[Komunikat Nawigacyjny 61/2023](#)

W rejonie od 508+000 do 509+000 km drogi wodnej Wisły, to znaczy pomiędzy mostem Siekierkowskim, a mostem Łazienkowskim w Warszawie, od 25 października prowadzone będą prace z użyciem pogłębiarki. Przewidywany termin zakończenia prac to grudzień b.r. W związku z powyższym osoby korzystające z drogi wodnej Wisły w omawianym rejonie proszone są o zachowanie szczególnej ostrożności. Szczegóły dostępne są pod adresem:

[Komunikat Nawigacyjny 51/2023](#)

W **km 500+000 drogi wodnej Wisły**, to znaczy w rejonie mostu im. Anny Jagiellonki w Warszawie (mostu Południowego) trwają roboty budowlane. W związku z powyższym, ze względu na ruch jednostek pływających Wykonawcy oraz trwające prace budowlane, osoby korzystające z drogi wodnej Wisły w omawianym rejonie proszone są o **zachowanie szczególnej ostrożności. Użytkownicy drogi wodnej Wisły zamierzający przepłynąć pod mostem proszeni są o wcześniejszy kontakt z Wykonawcą robót** pod numerem telefonu: 726 999 012. Informujemy ponadto, że niniejszym traci ważność Komunikat Nawigacyjny nr 3/2023 w sprawie zamknięcia drogi wodnej Wisły w rejonie mostu Południowego. Szczegóły dostępne są pod adresem:

[Komunikat Nawigacyjny 05/2023](#).

W rejonie km 513+500 drogi wodnej Wisły, tj. między Mostem Świętokrzyskim, a Śląsko-Dąbrowskim w Warszawie trwają roboty związane z budową mostu pieszko-rowerowego przez Wisłę. W związku z powyższym, ze względu na ruch jednostek pływających Wykonawcy oraz trwające prace budowlane osoby korzystające z drogi wodnej Wisły w omawianym rejonie proszone są o zachowanie szczególnej ostrożności. Szczegóły w [komunikacie nawigacyjnym nr 8/2022](#).

W związku z wybudowaniem tymczasowego progu podpiętrzającego wodę dla Elektrowni Kozienice, szlak żeglowny w km 425+950 rzeki Wisły w okolicy miejscowości Świerże Górne pozostaje zamknięty. Informacje na temat możliwości pokonania progu przez jednostki pływające dostępne są na stronie internetowej Enea S.A. Szczegóły w [komunikacie nawigacyjnym nr 4/2022](#).

Komunikaty nawigacyjne dostępne są pod adresem: <http://warszawa.wody.gov.pl/komunikaty-nawigacyjne>.

## **RZGW we Wrocławiu**

Odrzańska Droga Wodna jest otwarta dla żeglugi, z wyjątkiem Kanału Miejskiego na Bocznym Szlaku Żeglownym we Wrocławiu.

Komunikaty nawigacyjne dostępne są pod adresem: <https://wroclaw.wody.gov.pl/komunikaty-nawigacyjne> i <https://wroclaw.wody.gov.pl/sytuacja-hydrologiczno-nawigacyjna>.

## **10. Inne informacje**

1. Na skutek silnego wiatru w nocy z 24 na 25 stycznia uszkodzeniu uległy pokrycie dachowe oraz obróbki blacharskie na budynkach zbiornika Bukówka (wieża przelewów, wejście do galerii kontrolnej). Usterki zostaną naprawione, przez firmę wykonującą wcześniej prace naprawcze, w ramach gwarancji. Prace mają się odbyć w momencie poprawy warunków pogodowych.
2. W dniu 23.01.2024 otrzymano zgłoszenie o podtopieniach we wsi Szymiszów na skutek wystąpienia z koryta rzeki Sucha Szymiszów. W czasie wizji terenowej ustalono że w środkowym odcinku rzeki występują przetamowania, spowodowane zatorami powstałymi z zanieczyszczeń zatrzymujących się na wykonanych przez właścicieli posesji przy rzece ogrodzeń w poprzek koryta. Po usunięciu przez mieszkańców przegrodzeń stan wody zaczął opadać.
3. Na terenie Nadzoru Wodnego w Kętrzynie występują lokalne rozlewiska na obszarach użytków rolnych, w obrębie dopływów rzeki Guber: Liwna i Zolka. Sytuacja nie zagraża ludności i mieniu.
4. Na terenie RZGW w Bydgoszczy w rejonie stacji wodowskazowej Gościmiec nadal utrzymuje się przekroczenie stanu ostrzegawczego oraz występują lokalne rozlewiska na pobliskich łąkach, woda znajduje się w międzywalu. Sytuacja jest monitorowana w terenie.
5. Na terenie RZGW w Poznaniu w dalszym ciągu obserwuje się podtopienia gruntów przyległych do mniejszych cieków. Najtrudniejsza sytuacja nadal na terenie NW Kościan. Z uwagi na wysoki stan wody w ciekach oraz ujemne temperatury spływ wody z podtopionych terenów jest bardzo ograniczony.
6. Na terenie RZGW w Warszawie ze względu na piętrzenie wody przez zjawiska lodowe na ujściowym odcinku Bugu oraz związane z nim podniesienie się poziomu wód gruntowych, na terenach m. Młynarze i Słopsk w gm. Zabrodzie, pow. wyszkowski, miejscami nieprzejezdne są drogi, które zostały odcinkowo pokryte wodą z zastoisk na nisko położonych terenach przyległych. Podobnie nieprzejezdna jest ul. Powstańców między m. Drogoszewo a Deskurów w gm. Wyszków, pow. wyszkowski.
7. Na podstawie współpracy pomiędzy RZGW w Poznaniu i RZGW w Bydgoszczy, w tym obowiązujących pozwoleń wodnoprawnych, w dniu 18 stycznia 2024 r., od godziny 08:30 czasu lokalnego uruchomiony został przerzut wód ze szczytowego stanowiska Kanału Ślesińskiego poprzez jaz na SW Gawrony w kierunku rzeki Noteci Wschodniej – Zbiornika Gopło, w celu spracowania podpiętrzenia ww. stanowiska. Dodatkowy dopływ w wielkości ok. 1.2 m<sup>3</sup>/s do zbiornika umożliwi utrzymywanie jego

parametrów pojemnościowych i zretencjonowania odpowiednich zasobów wodnych do wykorzystania w późniejszym okresie.

8. W związku z wnioskiem administratora EW Głębocko, w celu umożliwienia prac nurkowych na obiekcie - za zgodą Z-cy Dyrektora ds. Ochrony Przed Powodzią i Suszą RZGW we Wrocławiu, Centrum Operacyjne Ochrony Przeciwpowodziowej we Wrocławiu ustala następujące odpływy ze zbiorników.

ZBIORNIK OTMUCHÓW:

- Dnia 22.01.2024 r. od godz. 10:00 zmniejszyć odpływ z 70,0 m<sup>3</sup>/s do 25,0 m<sup>3</sup>/s do odwołania.

9. Centrum Operacyjne Ochrony Przeciwpowodziowej we Wrocławiu, realizując wniosek złożony przez Zieloną Kaskadę A. Bartoszek Spółka Jawna – związany z remontem jazu Głębocko na Nysie Kłodzkiej oraz wniosek PBW Inżynieria Sp. z o.o. - dotyczący kontroli stanu technicznego oraz bezpieczeństwa jazu Więcmierzycy na Nysie Kłodzkiej, ustala następujące odpływy ze zbiornika Nysa:

ZBIORNIK NYSA:

- Dnia 24.01.2024 r. od godz. 22:00 zmniejszyć odpływ z 35,0 m<sup>3</sup>/s do 7,5 m<sup>3</sup>/s,
- Dnia 26.01.2024 r. od godz. 16:00 zwiększyć odpływ z 7,5 m<sup>3</sup>/s do 35 m<sup>3</sup>/s, do odwołania.

10. Na polecenie Dyrektora RZGW we Wrocławiu ustala się następujące odpływy ze zbiornika MIETKÓW:

- Dnia 23.10.2023 r. od godz. 14:00 zmniejszyć odpływ z 5,0 m<sup>3</sup>/s do 2,0 m<sup>3</sup>/s, do odwołania.

W przypadku wystąpienia niekorzystnych warunków hydrologiczno-meteorologicznych, a w szczególności silnych mrozów, które mogłyby powodować obmarzanie urządzeń zrzutowych przy niskich przepływach istnieje możliwość zmiany zadysponowanego odpływu ze zbiorników.

*Komunikat o sytuacji hydrologicznej został opracowany na podstawie danych z regionalnych zarządów gospodarki wodnej (RZGW) oraz z państwowej służby hydrologiczno-meteorologicznej IMGW-PIB przez:*

*Centrum Operacyjne Ochrony Przeciwpowodziowej*

*Krajowy Zarząd Gospodarki Wodnej*

*Państwowe Gospodarstwo Wodne Wody Polskie*