

## INFORMACJA O SYTUACJI HYDROLOGICZNO–METEOROLOGICZNEJ W POLSCE z dnia 15 stycznia 2024 r.

### 1. Ostrzeżenia hydrologiczne

W dniu 15 stycznia 2024 r. (na godz. 11:00) **obowiązują ostrzeżenia hydrologiczne<sup>1</sup> 3 stopnia** dotyczące **wezbrania z przekroczeniem stanów alarmowych**:

– **Bug** – od godz. 07:57 dnia 15.01.2024 do godz. 08:00 dnia 17.01.2024;

W związku z piętrzeniem wody przez lód na Bugu przewiduje się wzrosty stanu wody - w Wyszku powyżej stanów alarmowych. W Małkini stan wody będzie wzrastał powyżej stanu ostrzegawczego z możliwością przekroczenia stanu alarmowego, a w Popowie wystąpią wahania powyżej stanu alarmowego.

W dniu 15 stycznia 2024 r. (na godz. 11:00) **obowiązują ostrzeżenia hydrologiczne<sup>1</sup> 2 stopnia** dotyczące **wezbrania z przekroczeniem stanów ostrzegawczych**:

– **Wybrzeże Zachodnie i morskie wody wewnętrzne RP - Bałtyk Południowy** – od godz. 10:00 dnia 15.01.2024 do godz. 06:00 dnia 16.01.2024;

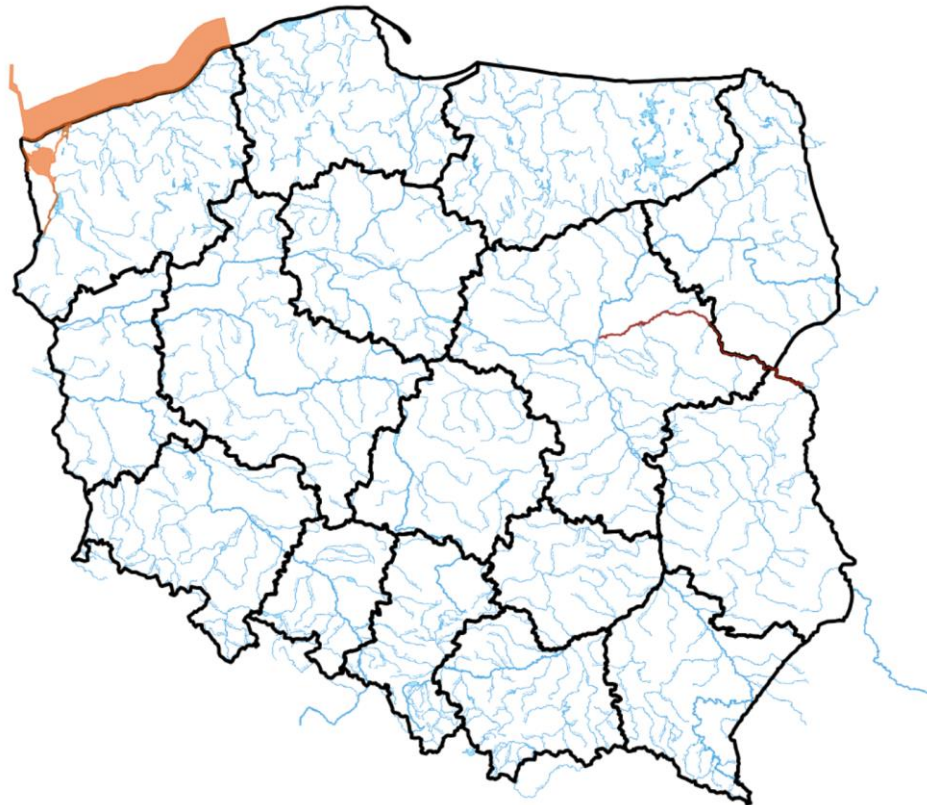
W związku z prognozowaną sytuacją meteorologiczną na Wybrzeżu Zachodnim przewidywane są wzrosty poziomów wody w strefie wody wysokiej, na Zatoce Pomorskiej powyżej stanów ostrzegawczych.

– **Zalew Szczeciński, Cieśnina Dziwna (rz)** – od godz. 11:00 dnia 15.01.2024 do godz. 09:00 dnia 17.01.2024;

W związku z prognozowaną sytuacją meteorologiczną na Zalewie Szczecińskim przewidywane są wzrosty poziomu wody powyżej stanu ostrzegawczego, lokalnie z możliwością przekroczenia stanu alarmowego.

– **Odra od Gryfina do ujścia (rz)** – od godz. 12:00 dnia 15.01.2024 do godz. 20:00 dnia 16.01.2024;

W związku z prognozowaną sytuacją meteorologiczną w ujściu Odry przewidywane są wzrosty poziomów wody w strefie wody wysokiej, lokalnie powyżej stanów ostrzegawczych.



Źródło: IMGW-PIB

## 2. Ostrzeżenia meteorologiczne

W dniu 15 stycznia 2024 r. (na godz. 11:00) obowiązują **ostrzeżenia meteorologiczne<sup>1</sup> 2 stopnia** dotyczące **intensywnych opadów śniegu** dla obszarów:

- **województwo pomorskie** (pow. gdański, kartuski, kościerski, kwidzyński, malborski, nowodworski, pucki, starogardzki, tczewski, wejherowski, sztumski, Gdańsk, Gdynia, Sopot), **województwo warmińsko-mazurskie** (pow. braniewski, elbląski, Elbląg) – od godz. 09:00 dnia 15.01.2024 r. do godz. 12:00 dnia 16.01.2024 r.;

Prognozowane są opady śniegu, okresami o natężeniu umiarkowanym powodujące przyrost pokrywy śnieżnej o 15 cm, lokalnie około 25 cm.

W dniu 15 stycznia 2024 r. (na godz. 11:00) obowiązują **ostrzeżenia meteorologiczne<sup>1</sup> 2 stopnia** dotyczące **silnego wiatru** dla obszarów:

- **województwo pomorskie** (pow. lęborski, słupski, Słupsk), **województwo zachodniopomorskie** (pow. białogardzki, goleniowski, gryficki, kamieński, kołobrzescki, koszaliński, policki, sławieński, Koszalin, Świnoujście) – od godz. 03:00 dnia 15.01.2024 r. do godz. 10:00 dnia 16.01.2024 r.;

Prognozuje się wystąpienie silnego wiatru o średniej prędkości od 40 km/h do 55 km/h, w porywach do 75 km/h, przejściowo w dzień około 90 km/h, zachodni i północno-zachodni.

- **województwo pomorskie** (pow. gdański, kartuski, malborski, nowodworski, pucki, wejherowski, Gdańsk, Gdynia, Sopot), **województwo warmińsko-mazurskie** (pow. elbląski, Elbląg) – od godz. 12:00 dnia 15.01.2024 r. do godz. 12:00 dnia 16.01.2024 r.;

Prognozuje się wystąpienie silnego wiatru o średniej prędkości od 40 km/h do 55 km/h, w porywach do 85 km/h, przejściowo około 95 km/h, północno-zachodni i północny.

W dniu 15 stycznia 2024 r. (na godz. 11:00) obowiązują **ostrzeżenia meteorologiczne<sup>1</sup> 2 stopnia** dotyczące **zawiei/zamieci śnieżnych** dla obszarów:

- **województwo pomorskie** (pow. gdański, kartuski, lęborski, nowodworski (pomorskie), pucki, słupski, wejherowski, Gdańsk, Gdynia, Słupsk, Sopot), **województwo warmińsko-mazurskie** (pow. braniewski, elbląski, Elbląg), **województwo zachodniopomorskie** (pow. białogardzki, goleniowski, gryficki, kamieński, kołobrzegi, koszaliński, policki, sławieński, Koszalin, Świnoujście) – od godz. 10:00 dnia 15.01.2024 r. do godz. 12:00 dnia 16.01.2024 r.;

Prognozowane są zawieje śnieżne spowodowane opadami śniegu i wiatrem o średniej prędkości do 55 km/h, w porywach do 90 km/h, z zachodu.

W dniu 15 stycznia 2024 r. (na godz. 11:00) obowiązują **ostrzeżenia meteorologiczne<sup>1</sup> 1 stopnia** dotyczące **intensywnych opadów śniegu** dla obszarów:

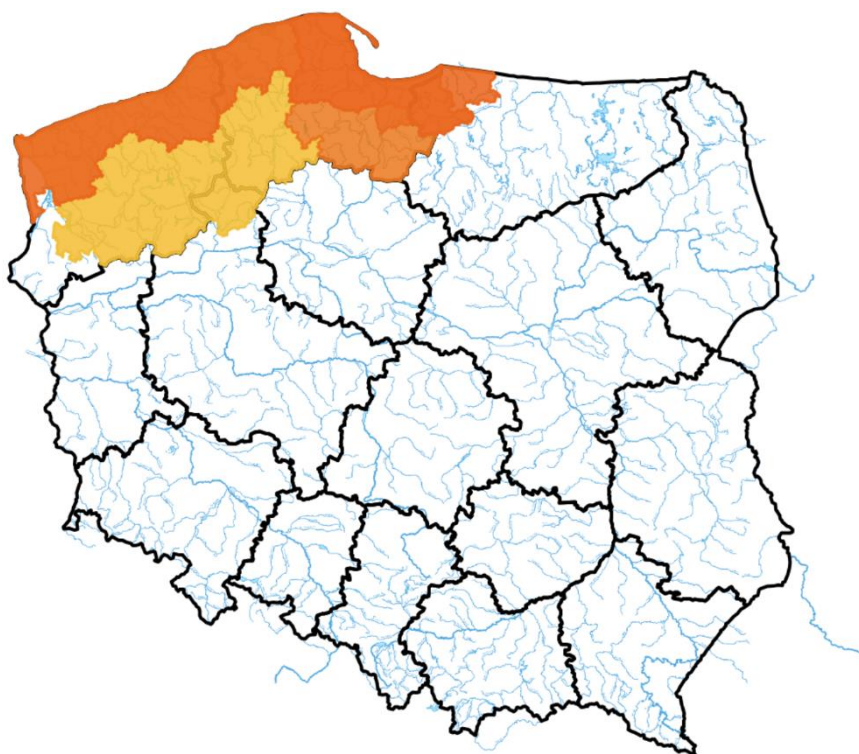
- **województwo pomorskie** (pow. bytowski, chojnicki, człuchowski, lęborski, słupski, Słupsk), **województwo wielkopolskie** (pow. złotowski), **województwo zachodniopomorskie** (pow. białogardzki, choszczeński, drawski, goleniowski, gryficki, kamieński, kołobrzegi, koszaliński, pyrzycki, sławieński, stargardzki, szczecinecki, świdwiński, wałecki, łobeski, Koszalin, Świnoujście) – od godz. 03:00 dnia 15.01.2024 r. do godz. 00:00 dnia 16.01.2024 r.;

Prognozowane są opady śniegu powodujące przyrost pokrywy śnieżnej o 10 cm, miejscami do 15 cm.

W dniu 15 stycznia 2024 r. (na godz. 11:00) obowiązują **ostrzeżenia meteorologiczne<sup>1</sup> 1 stopnia** dotyczące **zawiei/zamieci śnieżnych** dla obszarów:

- **województwo pomorskie** (pow. bytowski, chojnicki, człuchowski), **województwo wielkopolskie** (pow. złotowski), **województwo zachodniopomorskie** (pow. choszczeński, drawski, pyrzycki, stargardzki, szczecinecki, świdwiński, wałecki, łobeski) – od godz. 10:00 dnia 15.01.2024 r. do godz. 00:00 dnia 16.01.2024 r.;

Prognozowane są zawieje śnieżne spowodowane opadami śniegu i wiatrem o średniej prędkości do 40 km/h, w porywach do 65 km/h, z zachodu.



Źródło: IMGW-PIB

<sup>1</sup> Źródłem prezentowanych danych są informacje zbierane i przetwarzane przez państwową służbę hydrologiczno-meteorologiczną, którymi rozporządza „IMGW-PIB”.

### 3. Przekroczenia stanów alarmowych i ostrzegawczych

W dniu 15 stycznia 2024 r. (na godz. 11:00) zanotowano przekroczenie stanu alarmowego:

- na 2 stacjach wodowskazowych w dorzeczu Wisły;
- na 2 stacjach wodowskazowych w dorzeczu Odry.

W dniu 15 stycznia 2024 r. (na godz. 11:00) zanotowano przekroczenie stanu ostrzegawczego:

- na 11 stacjach wodowskazowych w dorzeczu Wisły;
- na 16 stacjach wodowskazowych w dorzeczu Odry.

Nazwa stacji	Rzeka	Województwo	Stan aktualny [cm]	Zmiana w ciągu doby (od 06 do 06 UTC)	Stan ostrzegawczy [cm]	Stan alarmowy [cm]
OSETNO	Barycz	dolnośląskie	318	0	260	330
DOROHUSK	Bug	lubelskie	349	-5	290	430
WYSZKÓW	Bug	mazowieckie	477	6	400	450
POPOWO	Bug	mazowieckie	373	0	330	370
MAŁKINIA	Bug	mazowieckie	368	61	350	430
JANUSZEWICE	Czarna	świętokrzyskie	349	1	320	400
GOZDÓW	Huczwa	lubelskie	295	-12	290	350
GOLENIÓW	Ina	zachodniopomorskie	272	0	270	320
DUNINO	Kaczawa	dolnośląskie	134	0	130	200
KOŚCIAN	Kanał Mosiński	wielkopolskie	207	-	180	210
MALOWA GÓRA	Krzna	lubelskie	329	-4	310	350
RAJGRÓD	Lega	podlaskie	144	4	140	160
PLOSKI	Narew	podlaskie	338	5	330	370
BIAŁOŚLIWIE	Noteć	wielkopolskie	295	0	280	330
BLEDZEW	Obra	lubuskie	242	0	200	220
GŁOGÓW	Odra	dolnośląskie	412	-4	400	450
KOSTRZYN NAD ODRĄ	Odra	lubuskie	431	-	420	470
POŁĘCKO	Odra	lubuskie	310	-12	310	350
NIETKÓW	Odra	lubuskie	377	-	370	400
CIGACICE	Odra	lubuskie	363	-5	350	400
BIELINEK	Odra	zachodniopomorskie	499	-	480	550
GOZDOWICE	Odra	zachodniopomorskie	470	-	440	500
KORZEŃSKO	Orla	dolnośląskie	312	-7	220	260
SULEJÓW-KOPALNIA	Pilica	łódzkie	243	-2	230	260
KANCLERZOWICE	Sąsiedzka	dolnośląskie	246	3	230	260
GORLICE	Sękówka	małopolskie	390	-12	390	450
DĘBE	Swędrnia	wielkopolskie	236	0	220	250
KOSTRZYN NAD ODRĄ	Warta	lubuskie	404	0	360	410
KRZYŻANOWICE	Widawa	dolnośląskie	181	-1	150	200
ZBYTOWA	Widawa	dolnośląskie	336	-6	310	350
KRASNYSTAW	Wieprz	lubelskie	441	-2	420	470

Nie zanotowano opadów o dużej wydajności.

#### **4. Pogotowia i alarmy przeciwpowodziowe.**

Na obszarze administrowanym przez RZGW w Warszawie obowiązują:

alarmy przeciwpowodziowe:

- gm. Somianka,

pogotowia przeciwpowodziowe:

- gm. Dąbrówka,
- gm. Radzymin,
- gm. Wyszaków,
- gm. Brańszczyk,
- gm. Zabrodzie,
- Stołectwa: Arciechów, Borki, Łosie, Nadma Polko, Nadma Stara, Nowe Załubice, Opole Ruda, Stare Załubice, Stary Dybów, Wiktoria, Wolica, Zawady, Zwierzyniec.

Na obszarze administrowanym przez RZGW w Poznaniu obowiązują alarmy przeciwpowodziowe:

- pow. międzyrzecki.

Na obszarze administrowanym przez RZGW we Wrocławiu obowiązują:

alarmy przeciwpowodziowe:

- m. i gm. Bierutów - woj. dolnośląskie,
- gm. Małomice – woj. lubuskie,
- m. Żagań (dot. rz. Czarna Wielka) – woj. lubuskie,
- gm. Żagań – woj. lubuskie,

pogotowia przeciwpowodziowe:

- gm. Żmigród – woj. dolnośląskie,
- gm. Długotłęka – woj. dolnośląskie,
- gm. Sulechów – woj. lubuskie,
- m. Żagań (dot. rz. Bóbr) – woj. lubuskie.

#### **5. Informacja o zagrożeniach.**

Ze względu na aktualną sytuację meteorologiczną możliwe wzrosty i wahania stanu wody spowodowane rozwojem zjawisk lodowych.

#### **6. Wskazanie działań niezbędnych do podjęcia w ciągu najbliższej doby.**

Wzmoczony monitoring sytuacji hydrometeorologicznej oraz na obiektach hydrotechnicznych. Współpraca ze służbami zarządzania kryzysowego.

#### **7. Aktualna sytuacja hydrologiczna**

##### **Dorzecze Wisły**

Stany wody w dorzeczu Wisły układają się w strefie wody średniej i wysokiej, lokalnie niskiej. Stan wysoki obserwowano na Nidzie, Wieprzu, Bugu, Krznie i Brdzie oraz lokalnie na Wiśle, Przemszy, Pilicy, Narwi, Biebrzy, Wkrze i Bzurze. Stan niski zanotowano na Pisie oraz lokalnie na Wiśle, Skawie, Dunajcu, Popradzie i Kamiennej.

## **Dorzecze Odry**

Stany wody w dorzeczu Odry układają się w strefie wody wysokiej, lokalnie średniej. Stan średni zanotowano na Kłodnicy, Osobłódze, Bystrzycy, Strzegomce, Nysie Łużyckiej i Drawie oraz lokalnie na Odrze, Małej Panwi, Nysie Kłodzkiej, Ślęzie, Widawie, Kaczawie, Bobrze, Kwisie, Warcie, Prośnie i Noteci.

## **Dorzecza rzek Przymorza, Pregoty i Niemna**

Stany wody w dorzeczach rzek Przymorza, Pregoty i Niemna układają się w strefie wody średniej, lokalnie wysokiej i niskiej. Stan wysoki zanotowano na Parsecie oraz lokalnie na Łynie. Stan niski obserwowano lokalnie na Łynie.

## **Morze Bałtyckie, Zalew Szczeciński i Zalew Wiślany**

Poziom wody na stacjach morskich układu się w strefie wody średniej, punktowo wysokiej.

## **Obszar administrowany przez RZGW w Białymstoku**

W ciągu ostatniej doby na obszarze administrowanym przez RZGW w Białymstoku odnotowano znikome opady atmosferyczne.

**W zlewni Narwi i Biebrzy** obserwowano wahania stanu wody związane ze spływem wód opadowo-roztopowych, utrzymywaniem się zjawisk lodowych oraz pracą urządzeń hydrotechnicznych. Największe wzrosty odnotowano na SW Białobrzeg Bliższy rz. Omulew 11 cm i Ostrołęka rz. Narew 10 cm, natomiast największy spadek na SW Prostki rz. Ełk. Stany wód utrzymują się w strefie wody średniej i wysokiej, lokalnie niskiej. Stan ostrzegawczy występuje na rzece Narew SW Ploski i Ledze SW Rajgród.

**W zlewniach Łyny i Węgorapy** obserwowano wahania wody związane ze spływem wód opadowo-roztopowych, utrzymywaniem się zjawisk lodowych oraz pracą urządzeń hydrotechnicznych. Stany wód utrzymują się w strefie wody niskiej, średniej i wysokiej.

**W zlewni Niemna** obserwowano wahania wody związane ze spływem wód opadowo-roztopowych, utrzymywaniem się zjawisk lodowych oraz pracą urządzeń hydrotechnicznych. Stany wód utrzymują się w strefie wody średniej i niskiej.

**Na Wielkich Jeziorach Mazurskich** stany wód utrzymują się w strefie wody średniej i niskiej.

**W zlewni Narwi i Biebrzy** przewiduje się stabilizację i lokalne wahania związane ze spływem wód opadowo-roztopowych i występowaniem zjawisk lodowych oraz pracą urządzeń hydrotechnicznych. Stany wód utrzymają się w strefie wody średniej, niskiej i wysokiej. Stan ostrzegawczy na rzece Narew SW Ploski i Ledze SW Rajgród będzie się utrzymywać.

**W Łyny i Węgorapy** przewiduje się stabilizację i wahania stanu wody związane z dalszym rozwojem zjawisk lodowych oraz pracą urządzeń hydrotechnicznych. Stany wód utrzymają się w strefie wody niskiej i średniej.

**W zlewni Niemna** przewiduje się stabilizację i niewielkie wahania stanu wody związane z dalszym rozwojem zjawisk lodowych oraz pracą urządzeń hydrotechnicznych. Stany wód utrzymają się w strefie wody niskiej i średniej.

Na najbliższą dobę IMGW-PIB prognozuje w dzień zachmurzenie duże i całkowite. Okresami opady śniegu. Przyrost pokrywy śnieżnej o około 5 cm. Temperatura maksymalna od -1°C na wschodzie do 1°C na zachodzie. Lokalnie nawierzchnie dróg i chodników śliskie. Wiatr umiarkowany, miejscami w porywach do 75 km/h, południowo-zachodni i zachodni, powodujący okresami zawieje śnieżne. W nocy zachmurzenie przeważnie całkowite. Miejscami opady śniegu. Przyrost pokrywy śnieżnej o około 10 cm. Temperatura minimalna od -7°C do -4°C. Wiatr umiarkowany i dość silny, w porywach od 60km/h do 70 km/h, zachodni, miejscami skręcający na północno-zachodni. Silny wiatr powodować będzie zawieje śnieżne.

### Zjawiska lodowe:

Narew:

- od km 83+500 do 108+000 km pokrywa lodowa 90%;
- od km 108+00 do 118+000 km śryż 20% i lód brzegowy 20%;
- od km 118+000 do 133+000 km śryż 30% i lód brzegowy 10%;
- od km 133+000 do 150+450 km śryż 20%;
- od km 150+450 do 167+00 km śryż 10% i lód brzegowy 10%;
- od km 167+000 do 180+00 km pokrywa lodowa 90%;
- od km 180+000 do 248+500 km pokrywa lodowa 70%.

### **Obszar administrowany przez RZGW w Bydgoszczy**

W ciągu minionej doby w Regionie Wodnym Noteci odnotowano opad atmosferyczny poniżej 6 mm.

**W zlewni rzeki Noteci** stany wody układają się w strefie stanów niskich oraz średnich, lokalnie wysokich, miejscami ostrzegawczych.

**Na Kanale Bydgoskim** odnotowano spadek 4 cm na SW Prądy oraz wzrost 4 cm na SW Osowa Góra.

**Na rzece Dolnej Skanalizowanej Noteci** od m. Nakło nad Notecią do m. Ujście zarejestrowano lokalny spadek 3 cm na wodowskazie Ujście, strefa stanów średnich, wysokich i lokalnie ostrzegawczych.

Poniżej m. Ujście odnotowano stabilizację. Zdemontowano piętrzenia na 11 stopniach wodnych na odcinku od km 111+860 do km 176+200. W związku z powyższym, odczyty wodowskazów z awanportów śluz są niemiernodajne.

**Na rzece Noteci swobodnie płynącej** zarejestrowano stabilizację, strefa stanów wysokich i ostrzegawczych.

**Na rzece Górnej Skanalizowanej Noteci** odnotowano stabilizację i lokalny wzrost 5 cm na SW Pakość, strefa stanów niskich i średnich, lokalnie wysokich.

W ciągu minionej doby, **na dopływach**, stany rzek układały się w strefie średnich i wysokich.

**W zlewni rzeki Łobżonka** odnotowano wahania do 14 cm, strefa stanów średnich.

**W zlewni rzeki Gwdy**, na górnym odcinku zarejestrowano wzrost 6 cm z wahaniami do 17 cm, strefa stanów wysokich. Na dolnym odcinku wahania do 9 cm, strefa stanów wysokich.

**W zlewni rzeki Drawy** zarejestrowano wahania do 5 cm, strefa stanów średnich.

W ciągu najbliższej doby dla dolnego odcinka Noteci i jego dopływów prognozowana jest stabilizacja oraz lokalne spadki. Na górnym odcinku Noteci prognozowana jest stabilizacja, a także lokalne wzrosty. Stany wody będą układać się w strefie stanów niskich oraz średnich, lokalnie wysokich i ostrzegawczych.

Na najbliższą dobę IMGW-PIB prognozuje Zachmurzenie duże i całkowite, lokalnie większe przejaśnienia, okresami opady śniegu oraz deszczu ze śniegiem, przyrost pokrywy śnieżnej od 5 cm do 10 cm, temperatura w ciągu dnia wahać się będzie od -1°C do 2°C w całym regionie, temperatura minimalna w nocy spadnie lokalnie do -8°C, wiatr umiarkowany i dość silny, w porywach do 65 km/h, zachodni.

#### Zjawiska lodowe:

- Kanał Bydgoski km 14+400 do km 38+900 - pokrywa lodowa 60- 100%, grubość od 2 do 9 cm
- Dolna Noteć Sk. km 53+400 do km 111+860 - lód brzegowy 20 %, pokrywa lodowa 10-100%, grubość od 0 do 5 cm;
- Jezioro Gopło km 32+000 do km 59+500 - pokrywa lodowa 90%, grubość od 1 do 3 cm
- Noteć Górna Sk. km 59+500 do km 116+080 - **Woda na lodzie**
- Noteć Górna Sk. - km 116+080 do km 121+780 pokrywa lodowa 90%, grubość od 1 do 3 cm
- Kanał Górnonotecki - km 121+780 do km 146+600 - pokrywa lodowa 50-100%, grubość od 1 do 4 cm.

### **Obszar administrowany przez RZGW w Gdańsku**

W ciągu ostatniej doby na obszarze administrowanym przez RZGW w Gdańsku nie odnotowano opadu atmosferycznego powyżej 20 mm.

Na wodowskazach zlewni „Ujście Wisły” pozostających pod wpływem morza obserwuje się stany wysokie i średnie.

Na wodowskazach zlewni „Ujście Wisły” niepozostających pod wpływem morza: na Wiśle obserwuje się stany średnie; na wodowskazach pozostałych rzek zlewni występują stany wysokie, średnie i niskie.

Na wodowskazach zlewni „Przymorze” pozostających pod wpływem morza obserwuje się stany średnie.

Na wodowskazach zlewni „Przymorze” niepozostających pod wpływem morza obserwuje się stany wysokie i średnie.

Na wodowskazach zlewni „Zalew Wiślany” pozostających pod wpływem Zalewu obserwuje się stany średnie.

Na wodowskazach zlewni „Zalew Wiślany” niepozostających pod wpływem Zalewu obserwuje się stany średnie, miejscami wysokie i niskie.

Na wodowskazach zlewni „Wisła od Narwi do Drwęcy” w granicach Regionu Wodnego Dolnej Wisły obserwuje się stany wysokie i średnie, miejscami niskie.

W ciągu najbliższej doby IMGW-PIB prognozuje w dzień zachmurzenie duże i całkowite. Okresami opady śniegu. Miejscami przyrost pokrywy śnieżnej o około 10 cm. Lokalnie możliwe, głównie na wybrzeżu, burze. Temperatura maksymalna od -1°C do 0°C, na wybrzeżu około 2°C. Wiatr umiarkowany i dość silny, w porywach do 65 km/h, nad morzem silny i bardzo silny, od 40 km/h do 55 km/h, w porywach do 90 km/h, zachodni stopniowo skręcający na północno-zachodni i północny. Silny wiatr będzie powodował zawieje śnieżne. W nocy zachmurzenie duże i całkowite. Okresami opady śniegu. Miejscami przyrost pokrywy śnieżnej o około 8 cm. Temperatura minimalna od -8°C do -5°C, nad morzem około -3°C. Wiatr umiarkowany i dość silny, w porywach do 65 km/h, nad morzem silny i bardzo silny, do 55 km/h, w porywach do 95 km/h, stopniowo słabnący, północny i północno-zachodni skręcający na zachodni. Silny wiatr będzie powodował zawieje śnieżne.

#### Zjawiska lodowe:

Brak.

### **Obszar administrowany przez RZGW w Gliwicach**

W ciągu ostatniej doby nie odnotowano opadów powyżej 20 mm.

Stany wody w **Regionie Wodnym Małej Wisły** kształtują się w strefie stanów średnich i wysokich.

Stany wody w **Regionie Wodnym Górnej Odry** kształtują się w strefie stanów punktowo niskich, średnich i wysokich.

Na najbliższą dobę IMGW-PIB prognozuje w dzień zachmurzenie całkowite, później duże z większymi przejaśnieniami. Gdziekolwiek przelotne opady śniegu. Temperatura maksymalna od 0°C do 1°C, w rejonach podgórskich od -3°C do 0°C, wysoko w Beskidach od -8°C do -5°C. Wiatr umiarkowany i dość silny, w porywach do 65 km/h, południowo-zachodni i zachodni. Wysoko w górach wiatr silny (od 40 km/h do 50 km/h), w porywach do 75 km/h, zachodni; powodujący zamiecie śnieżne. W nocy zachmurzenie duże i całkowite. Przelotne opady śniegu. Temperatura minimalna od -6°C do -4°C, w rejonach podgórskich od -8°C do -5°C, wysoko w Beskidach od -13°C do -10°C. Wiatr umiarkowany i dość silny, w porywach do 65 km/h, południowo-zachodni, po północy skręcający na zachodni, przejściowo północno-zachodni. Wysoko w górach wiatr silny i bardzo silny (od 45 km/h do 55 km/h), w porywach do 80 km/h, zachodni, nad ranem północno-zachodni; powodujący zamiecie i zawieje śnieżne.

### **Obszar administrowany przez RZGW w Krakowie**

Według danych IMGW-PIB ubiegłej doby w regionie wodnym Górnej-Zachodniej Wisły wystąpiły niewielkie opady śniegu, a ich maksymalna suma dobową wyniosła 5,8 mm w zlewni Czarnej Orawy oraz 5,4 mm w zlewni rzeki Breń, a w zlewniach Soły i Skawy do 3 mm.

W ciągu minionej doby na rzekach regionu wodnego Górnej-Zachodniej Wisły wystąpiły głównie spadki stanów wód, a w związku z pracą obiektów hydrotechnicznych lokalnie zanotowano wzrosty stanów; maksymalnie 47 cm na Sole w Oświęcimiu poniżej kaskady zbiorników i 41 cm na Wiśle w przekroju Las, a także 13 cm na Dunajcu w Czchowie. Na Wiśle poniżej Smolic obserwuje się spadek stanu wody.



Zwierciadła wód w regionie układają się głównie w strefie stanów średnich, lokalnie wysokich i niskich. W strefie stanów wysokich znajduje się górski dopływ Soły (Żylica), Szreniawa w Biskupicach, cały odcinek Nidy, a także jej dopływy – Bobrza i Mierzawa. Zwierciadło Wisły na całym administrowanym odcinku układa się w strefie stanów średnich.

Na administrowanych rzekach regionu wodnego Górnej-Zachodniej Wisły w związku z utrzymującymi się ujemnymi temperaturami powietrza obserwowane jest utrzymywanie się zjawisk lodowych. Pokrywa lodowa maksymalnie o grubości 10 cm występuje na awanportach śluz na Wiśle i na Kanale Łączany-Skawina. Na górnym odcinku Dunajca i jego górskich dopływach (Biały Dunajec, Łososina, Poprad) oraz na Czarnej Orawie obserwuje się lód brzegowy o grubości do 9 cm. Na Dunajcu w km 69+700 występują płonia i przetainy do 120 cm. Na Sole w km od 40+000 do km 48+500 i na Skawie w km od 38+000 do km 43+000 występuje pokrywa lodowa o grubości do 8 cm.

Szczegółowy przebieg zjawisk lodowych wraz z ich natężeniem na poszczególnych rzekach znajduje się w załączonej tabeli do raportu. Na najbliższą dobę IMGW-PIB prognozuje przelotne opady śniegu.

### **Obszar administrowany przez RZGW w Lublinie**

W ciągu ostatniej doby na obszarze administrowanym przez RZGW w Lublinie opad o sumie powyżej 20 mm nie został zaobserwowany.

**W zlewni Bugu po Krzyczew** zanotowano spadki i wzrosty stanu wody w strefie stanów wysokich i średnich. Na Bugu w Dorohusku oraz na dopływach: Huczwa w profilu Gozdów, Krzna w Malowej Górze oraz Wieprz w Krasnymstawie - powyżej stanów ostrzegawczych.

**W zlewni Bugu poniżej profilu Krzyczew** obserwowano stabilizację oraz spadki i wzrosty stanu wody, związane z rozwojem zjawisk lodowych – w strefie wody wysokiej i średniej. **Stan wody powyżej stanu ostrzegawczego na wodowskazie – Małkinia (rz. Bug).**

**W zlewni Bugu po profil Krzyczew** przewiduje się spadki i wzrosty stanu wody w strefie stanów wysokich i średnich. Na Bugu w Dorohusku oraz na dopływach: Huczwa w profilu Gozdów, Krzna w Malowej Górze oraz Wieprz w Krasnymstawie - powyżej stanów ostrzegawczych.

**W zlewni Bugu poniżej profilu Krzyczew** przewiduje się stabilizację i opadanie oraz lokalne wahania stanu wody, związane z utrzymującymi się zjawiskami lodowymi – w strefie wody średniej i wysokiej.

W Małkini na Bugu przekroczenie stanu ostrzegawczego będzie się utrzymywać. W Małkini na Bugu w związku z piętrzeniem wody przez lód przewiduje się wzrost stanu wody powyżej stanu ostrzegawczego z możliwym przekroczeniem stanu alarmowego.

Na najbliższą dobę IMGW-PIB prognozuje w dzień zachmurzenie duże z większymi przejaśnieniami. Okresami słabe opady śniegu, miejscami niewykluczone słabe burze. Na północy regionu przyrost pokrywy śnieżnej o około 5 cm. Temperatura maksymalna od -1°C do 1°C. Wiatr umiarkowany i dość silny, w porywach do 65 km/h, południowo-zachodni; powodujący miejscami zawieje śnieżne. Nawierzchnie dróg i chodników lokalnie śliskie! W nocy zachmurzenie duże z większymi przejaśnieniami. Okresami słabe opady śniegu. Na północy regionu przyrost pokrywy śnieżnej do około 5 cm. Temperatura minimalna od -8°C do -5°C. Nawierzchnie dróg i chodników początkowo lokalnie śliskie. Wiatr umiarkowany i dość silny, w porywach do 65 km/h, południowo-zachodni i zachodni; powodujący zawieje i zamiecie śnieżne.

Zjawiska lodowe:

rz. Bug:

- w km 42+200 - 75+000 – Pokrywa lodowa 100%, 20-50 cm od ujścia Liwca,
- w km 75+000 - 137+800 – śryż 20%, lód brzegowy 20-50 cm, 10% – do ujścia Nurca,
- w km 137+800 - 192+200 – śryż 10%, lód brzegowy 2-5 cm, 10% – od ujścia Nurca do ujścia Kamionki,
- w km 192+200 - 272+200 – śryż 20%, lód brzegowy 10-15 cm, 10% – od ujścia rzeki Kamionki do ujścia Krzny,
- w km 272+200 - 429+700 – śryż 30%, lód brzegowy 1-10 cm, 10% – od ujścia rzeki Krzny do ujścia rzeki Uherki msc. Siedliszcze,
- w km 429+700 - 547+200 - śryż 30%, – od ujścia rzeki Uherki do ujścia rzeki Huczwy,

- w km 547+200 - 587+200 - lód brzegowy 2-4 cm, 20% – od ujścia rzeki Huczwy (msc. Gródek) do granicy RP (msc. Gołębie).

### **Obszar administrowany przez RZGW w Poznaniu**

W ciągu minionej doby w regionie wodnym Warty odnotowano opady śniegu, śniegu z deszczem i deszczu: lokalnie do 5 mm, grubość świeżego śniegu do 7 cm przy pokrywie 16 cm (Częstochowa).

W regionie wodnym Warty stany wody układają się w strefie stanów wysokich lub średnich: przeważnie z niewielkimi spadkami bądź stabilne, miejscami wzrost lub wahania.

**Na Warcie** do zbiornika Poraj stabilne stany wody w strefie stanów średnich. Poniżej, do zbiornika Jeziorsko spadki stanów wody w strefie średnich, lokalnie wysokich, do 12 cm w Mstowie. Na dopływach tego odcinka stany wody układają w strefie stanów wysokich albo średnich: przeważnie stabilne bądź z kilkucentymetrowym spadkiem, lokalnie niewielkie wahania albo kilkucentymetrowy wzrost. Na Warcie poniżej zbiornika Jeziorsko stany wody w strefie wysokich z przekroczeniem stanu ostrzegawczego w Kostrzynie n. Odrą, jedynie w Uniejowie i Pyzdrach w strefie stanów średnich: do Konina stabilne, do ujścia Proсны kilkucentymetrowy wzrost, do Obornik Wlkp. stabilne, lokalnie z kilkucentymetrowymi wahaniami, dalej na całej długości kilkucentymetrowe spadki, jedynie w Kostrzynie n. Odrą stabilne. Na dopływach tego odcinka stany wody układają się w strefie wysokich (lokalnie z przekroczeniem poziomów ostrzegawczych i alarmowych), miejscami w średnich i niskich: przeważnie stabilne, lokalnie kilkucentymetrowe zmiany: zarówno wahania, spadki jak i wzrost.

**W zlewni Proсны** stany wody w strefie średnich, na dolnej oraz na Swędni w wysokich: przeważnie stabilne, lokalnie kilkucentymetrowe wahania bądź wzrost.

Na pośrednim stanowisku **Kanału Ślesińskiego** rzędna piętrzenia układa się powyżej MaxPP (wrota przeciwpowodziowe są zamknięte), na szczytowym stanowisku pomiędzy NPP a MaxPP.

W ciągu najbliższej doby na Warcie do zbiornika Poraj spodziewane są stabilne stany wody w strefie średnich. Poniżej do zbiornika Jeziorsko dalszy, kilkucentymetrowy spadek stanów wody w średnich, lokalnie wysokich. Na dopływach tego odcinka stany wody w strefie stanów średnich bądź wysokich: stabilne bądź z niewielkim spadkiem, lokalnie wahania. Poniżej zbiornika Jeziorsko na Warcie stany wody przeważnie w strefie wysokich z przekroczeniem stanu ostrzegawczego w Kostrzynie n. Odrą: do Sławska stabilne, do Poznania kilkucentymetrowy wzrost, do ujścia Noteci stabilne i do Kostrzyna n. Odrą kilkucentymetrowy spadek. Na dopływach tego odcinka stany wody w strefie wysokich (lokalnie z przekroczeniem poziomów ostrzegawczych i alarmowych), miejscami w średnich i niskich: przeważnie stabilne, lokalnie kilkucentymetrowe zmiany: zarówno wahania, spadki jak i wzrost. W zlewni Proсны stabilne stany wody na górnej i środkowej Prośnie oraz jej dopływach w strefie średnich, na dolnej oraz na Swędni w wysokich.

W ciągu najbliższej doby IMGW-PIB prognozuje zachmurzenie duże z większymi przejaśnieniami. Okresami opady śniegu z przyrostem pokrywy do ok. 5 cm. Temperatura minimalna od -6°C, maksymalna do 2°C. Wiatr umiarkowany i dość silny, porywisty do 65 km/h, z kierunków zachodnich, powodujący zawieje śnieżne.

#### Zjawiska lodowe:

Warta:

- km 6+000 – 23+300: pokrywa lodowa, 100%;
- Km 444+400 – 484+300: lód brzegowy, 10% do 1 cm;
- km 484+300 – 503+700 (zb. Jeziorsko): pokrywa lodowa, 70%, do 7 cm;
- km 503+700 – 518+000: Pokrywa lodowa, 100%;
- km 518+000 – 538+000: Pokrywa lodowa, płonia i przetainy, 100%/30%;
- km 538+000 – 557+250: śryż i lód brzegowy, 40/10%;
- km 764+200 – 771+500 (zb. Poraj): pokrywa lodowa, 100%, od 1 do 6 cm;
- km 771+500 – 808+200: lód brzegowy, 20%.

Prosna:

- km 0+000 – 62+500: lód brzegowy, 10%, od 1 do 2 cm;
- km 62+500 – 71+000: lód brzegowy, 10% od 1 do 3 cm;
- km 71+000 – 73+000: pokrywa lodowa, 90%, od 1 do 4 cm;
- km 73+000 – 116+000: lód brzegowy, 20%, od 1 do 3 cm;
- km 116+000 – 232+900: lód brzegowy, 10%, od 1 do 3 cm.

Kanał Ślesiński:

- km 0+000 – 6+000: pokrywa lodowa, 100%, do 5 cm;
- km 6+000 – 8+000: lód brzegowy, 30% od 1 do 2 cm;
- km 9+000 – 21+800: pokrywa lodowa, 100%, od 1 do 3 cm;
- km 21+800 – 25+850: pokrywa lodowa, 100%, do 7 cm.

### **Obszar administrowany przez RZGW w Rzeszowie**

W ciągu ostatniej doby zaobserwowano średnie opady w wysokości poniżej 1,2 mm na całym obszarze administrowanym przez RZGW w Rzeszowie.

Na obszarze zlewni **Sanu i Wisłoka** stany wód układają się w strefie wody średniej, lokalnie wysokiej oraz lokalnie niskiej. W ciągu ostatniej doby na większości stacji wodowskazowych zaobserwowano spadek stanu wody. Największy wzrost stanu wody miał miejsce w przekroju Rzeszów na Wisłoku (6 cm), Tryńcza na Wisłoku (5 cm), Osuchy na Tanwi (5 cm).

Na obszarze **zlewni Wisłoki i Łęgu** stany wód układają się w strefie wody średniej, a na Sękówce zaobserwowano przekroczenie stanu ostrzegawczego. W ciągu ostatniej doby na wszystkich stacjach wodowskazowych zaobserwowano spadek lub stabilizację stanu wody.

Na najbliższą dobę IMGW-PIB prognozuje w dzień zachmurzenie początkowo całkowite, później duże z większymi przejaśnieniami. Gdziegdzie przelotne opady śniegu, głównie na północy województwa. Temperatura maksymalna od 0°C do 1°C. Wiatr umiarkowany i dość silny, w porywach do 60 km/h, południowo-zachodni i zachodni. W nocy zachmurzenie duże i całkowite. Po północy przelotne opady śniegu, przemieszczające się z północnego zachodu na południowy wschód. Temperatura minimalna od -6°C do -4°C. Wiatr umiarkowany i dość silny, w porywach do 60 km/h, południowo-zachodni, po północy skręcający na zachodni i północno-zachodni. Na najbliższą dobę IMGW prognozuje średnie opady w wysokości poniżej 1 mm na całym obszarze administrowanym przez RZGW w Rzeszowie.

#### Zjawiska lodowe:

San:

- w km 351+000 - 444+000 lód brzegowy 10%.

Wisłoka:

- w km 45+330 - 98+000 śryż i lód brzegowy 50%/30%, 5-10 cm
- w km 98+000 - 153+200 śryż i lód brzegowy 40%/20%, 2-5 cm.

Wisłok:

- w km 73+600 - 78+000 pokrywa lodowa 100%, 7-10 cm
- w km 107+426 - 184+765 lód brzegowy 30%, 2-4 cm
- w km 184+765 - 189+008 pokrywa lodowa 100%, 4-5 cm
- w km 189+008 - 222+740 lód brzegowy 80%, 2-4 cm.

## Obszar administrowany przez RZGW w Szczecinie

Stany wody na wodowskazach **Odry granicznej poniżej ujścia Warty** stany wody układają się w strefie stanów średnich, lokalnie w Gryfinie w strefie stanów wysokich.

Na **odcinku wybrzeża morskiego** stany wody wahają się na granicy stanów średnich i wysokich z trendem wzrostowym.

Na rz. **Myśli** stany wody układają się w strefie stanów wysokich z trendem spadkowym.

Na rz. **Inie** stany wody układają się w strefie stanów wysokich, lokalnie w Goleniowie przekraczając granicę stanu ostrzegawczego.

Stany **rzek Przymorza Zachodniego** układają się w strefie stanów wysokich i średnich.

Na rz. **Redze** stany wody w górnym odcinku rzeki układają się w strefie stanów wysokich, w dolnym odcinku rzeki układają się w strefie stanów średnich.

Na rz. **Parsęcie** stany wody w górnym i dolnym odcinku rzeki układają się w strefie stanów średnich, w środkowym odcinku rzeki układają się w strefie stanów wysokich.

Na rz. **Radew** stany wody układają się w strefie stanów średnich z trendem wzrostowym.

Na rz. **Grabowa** stany wody układają się w strefie stanów średnich z trendem wzrostowym.

Na rz. **Wieprzy** stany wody w górnym odcinku rzeki układają się w strefie stanów średnich z trendem wzrostowym, w dolnym odcinku rzeki układają się w strefie stanów wysokich z trendem wzrostowym.

### Zjawiska lodowe:

Brak.

## Obszar administrowany przez RZGW w Warszawie

W ciągu ostatniej doby na obszarze administrowanym przez RZGW w Warszawie opad dobowy o sumie powyżej 20 mm nie został odnotowany.

Obecnie stany wód na obszarze administrowanym przez RZGW w Warszawie układają się w strefie stanów średnich, lokalnie wysokich i niskich.

W ciągu najbliższej doby na **Wiśle** prognozuje się: od stacji: Zawichost do stacji: Puławy-Azoty spadki stanu wody w strefie stanów średnich; od stacji: Dęblin do stacji: Gusin stabilizację stanu wody w strefie stanów średnich; od stacji: Warszawa-Nadwilanówka do stacji: Warszawa-Bulwary niewielkie spadki stanu wody w strefie stanów średnich; od stacji: Modlin do stacji: Kępa Polska spadki stanu wody w strefie stanów średnich, lokalnie na granicy stref stanów wysokich i średnich (stacja: Wychódźc); na stacji: Włocławek wahania stanu wody w strefie stanów średnich.

Na **dopływach Wisły od Zawichostu do Włocławka** przewiduje się wahania stanu wody w strefie stanów średnich i wysokich, lokalnie niskich.

Na stacji Sulejów-Kopalnia na Pilicy wahania stanu wody powyżej stanu ostrzegawczego, którego przekroczenie będzie się utrzymywać.

Na stacji: Białołęka na Pilicy wahania stanu wody na granicy stref stanów średnich i wysokich poniżej stanu ostrzegawczego, niewykluczone przekroczenie stanu ostrzegawczego.

Na stacji Januszewice na Czarnej (Włoszczowskiej) wahania stanu wody powyżej stanu ostrzegawczego, którego przekroczenie będzie się utrzymywać.

W ciągu najbliższej doby na **Narwi** od Orzyca po ujście prognozuje się wzrosty stanu wody w strefie stanów wysokich, lokalnie wahania w strefie stanów średnich (stacja: Orzechowo).

Na dopływach przewiduje się wahania stanu wody w strefie stanów średnich, lokalnie wysokich.

W ciągu najbliższej doby na **Bugu** od Liwca do ujścia prognozuje się wahania stanu wody w strefie stanów wysokich. Ze względu na dynamikę zjawisk lodowych okresowo możliwe znaczne wzrosty.

Na stacji Popowo na Bugu wahania stanu wody powyżej stanu alarmowego, którego przekroczenie powinno się utrzymywać.

Na stacji Wyszków na Bugu wahania stanu wody powyżej stanu alarmowego, którego przekroczenie będzie się utrzymywać.

W ciągu najbliższej doby IMGW-PIB prognozuje miejscami niewykluczone burze. W części zachodniej oraz na północnym zachodzie okresami opady śniegu i deszczu ze śniegiem. Na pozostałym obszarze okresami opady śniegu (na południowym wschodzie – słabe, w części południowej – gdzieniegdzie). Na krańcach zachodnich, na północnym zachodzie oraz w części północnej przyrost pokrywy śnieżnej o około 5 cm. Wiatr okresami dość silny, na krańcach północnych w porywach do 75 km/h, na pozostałym obszarze do 65 km/h; powodujący zawieje i zamiecie śnieżne. Temperatura maksymalna od -2 °C na szczytach Gór Świętokrzyskich do 1 °C na znacznym obszarze. Nocą na krańcach północnych okresami opady śniegu, na południowym wschodzie – słabe. Na pozostałym obszarze przelotne opady śniegu. Na krańcach północnych przyrost pokrywy śnieżnej miejscami do około 10 cm, na północy do około 5 cm. Wiatr okresami dość silny, w porywach do 65 km/h. Na przeważającej części administrowanego obszaru zawieje i zamiecie śnieżne. Temperatura minimalna od -8 °C w części północnej, środkowej oraz wschodniej do -4 °C na krańcach południowo-zachodnich.

#### Zjawiska lodowe:

Na Wiśle (administrowany odcinek km 295+200 – 680+000):

- km 295+200 – 551+000 – rzeka wolna,
- km 551+000 – 560+000 – śryż (10%),
- km 560+000 – 570+000 – rzeka wolna,
- km 570+000 – 590+000 – śryż (10%),
- km 590+000 – 620+000 – rzeka wolna,
- km 620+000 – 645+000 – śryż (10%),
- km 645+000 – 652+000 – lód brzegowy (10%),
- km 652+000 – 656+000 – kra (50%) i lód brzegowy (30%),
- km 656+000 – 675+000 – pokrywa lodowa,
- km 675+000 – 680+000 – rzeka wolna.

Na Narwi (administrowany odcinek km 0+000 – 83+500):

- km 000+000 – 021+600 – lód brzegowy (20%, 1-3 cm),
- km 021+600 – 083+500 – pokrywa lodowa (100%, 10 cm),

Na Bugu (administrowany odcinek km 0+000 – 42+200):

- km 000+000 – 042+200 – spiętrzenia i podbitki (100%).

#### **Obszar administrowany przez RZGW we Wrocławiu**

W minionej dobie odnotowano opady maksymalne w zlewni Bobru – 16 mm, Nysy Łużyckiej – 11 mm, w pozostałych zlewniach poniżej 7 mm.

Stany wód na wodowskazach **środkowej Odry** (poniżej ujścia Nysy Kłodzkiej) układają się w strefie stanów średnich i lokalnie wysokich (Oława) na Odrze skanalizowanej oraz średnich, wysokich i ostrzegawczych (Głogów, Cigacice, Nietków, Połęczko) na odcinku swobodnie płynącym.

Stany wód na wodowskazach **dolnej Odry** (powyżej ujścia Warty) układają się w strefie stanów wysokich.

Stany wód na **pozostałych wodowskazach** układają się w strefie stanów niskich, średnich, wysokich oraz lokalnie ostrzegawczych i alarmowych.

Obecnie obserwuje się spadki i stabilizację stanów wody w górnych i dolnych odcinkach rzek. W związku z powolnym spływem wód w zlewniach nizinnych, lokalnie na wodowskazach w dalszym ciągu utrzymują się przekroczenia stanów ostrzegawczych i alarmowych.

#### Zjawiska lodowe:

Odra na odcinku skanalizowanym wolna od lodu. W kanałach, awanportach śluz oraz samych śluzach występuje pokrywa lodowa do 100% powierzchni i maksymalnie do 12 cm grubości. Na odcinku swobodnie płynącym brak zjawisk lodowych. Na rzekach w regionie w większości nie występują zjawiska lodowe, lokalnie przed jazami i w miejscach gdzie jest spowolniony przepływ występuje pokrywa lodowa lub lód brzegowy. Na zbiornikach retencyjnych, z wyjątkiem zbiornika Mietków, występują zjawiska lodowe: Sosnówka – pokrywa lodowa 100%, Bukówka – 100%, Otmuchów – 95%, Nysa – 80%, Dobromierz – 60%, Topola-Kozielno – 55%, Słup – lód brzegowy. Maksymalna grubość pokrywy lodowej dochodzi do 11 cm.

## 8. Informacja o zbiornikach.

		Zbiorniki retencyjne - ogółem								
		Sytuacja na dzień 15.01.2024 r. na godz. 6 <sup>00</sup> (UTC)								
		Zbiorniki rzeka	Odpyływ średni [m <sup>3</sup> /s]	Dopływ średni [m <sup>3</sup> /s]	Poj. aktual. [mln m <sup>3</sup> ]	* Poj. norm. [mln m <sup>3</sup> ]	* Poj. Przy Max PP [mln m <sup>3</sup> ]	*Rezerwa pow. wymagana [mln m <sup>3</sup> ]	Aktualna rez. pow. [mln m <sup>3</sup> ]	Rezerwa do wykorzyst. %
		1	2	3	4	5	6	7	8	9
							6-5	6-4	8/7*100	
RZGW w Białymstoku	1	Zb. Siemianówka (Narew)	5,51	4,25	47,67	64,80	79,10	14,30	31,43	220
RZGW w Bydgoszczy	2	Jez. Gopło (Noteć)	1,40	0,77	4,18	-	21,66	7,70	17,48	227
	3	Zb. Pakość (Mała Noteć)	0,39	0,85	5,43	36,30	42,58	6,30	37,15	590
RZGW w Gliwicach	4	Zb. Goczałkowice **** (Wiśła)	6,20	5,21	93,10	118,07	161,25	43,18	68,15	158
	5	Zb. Wiśła-Czarne (Wiśła)	0,53	0,56	1,73	2,36	4,04	1,68	2,31	137
	6	Zb. Łąka (Pszczynka)	1,86	1,51	7,28	8,01	11,15	3,14	3,87	123
	7	Zb. Kuźnica Warężyńska (Przemsza)	0,76	0,90	39,54	39,17	46,28	7,11	6,74	95
	8	Zb. Przeczyce (Przemsza)	7,00	3,18	10,38	17,37	20,29	2,92	9,91	339
	9	Zb. Kozłowa Góra (Brynica)	1,50	1,59	11,06	12,39	15,18	2,79	4,12	148
	10	Zb. Pogoria III (Pogoria)			11,82	11,41	12,03	0,62	0,21	33
	11	Zb. Dzierżno Duże (Kłodnica)	3,00	2,35	60,54	60,14	63,02	2,88	2,48	86
	12	Zb. Pławniowice (Toszecki Potok)			26,59	26,74	29,15	2,41	2,56	106
	13	Zb. Dzierżno Małe (Drama)	1,50	1,09	8,68	9,50	12,30	2,80	3,62	129
	14	Zb. Turawa (Mała Panew)	20,00	13,90	62,14	80,04	92,61	12,57	30,47	242
15	Zb. Rybnicki ** (Ruda)	2,35	2,88	20,48	22,10	23,48	1,38	3,00	217	

RZGW w Krakowie	16	Zb. Czaniec (Soła)	20,30	12,60	0,70	1,30	1,30	0,00	0,00	
	17	Zb. Porąbka (Soła)	12,60	14,20	19,50	22,00	26,50	4,50	7,00	156
	18	Zb. Tresna (Soła) *	14,20	16,10	58,50	62,10	92,70	30,60	34,20	112
	19	Zb. Świnna Poręba (Skawa)	13,00	9,90	119,80	100,70	160,80	60,10	41,10	68
	20	Zb. Dobczyce (Raba) *	7,70	6,90	109,80	109,70	137,70	28,00	27,90	100
	21	Zb. Chańcza (Czarna)	3,90	2,90	11,30	14,20	23,80	9,60	12,50	130
	22	Zb. Czchów (Dunajec)	45,00	59,00	6,10	7,50	7,50	0,00	1,70	
	23	Zb. Rożnów (Dunajec) *	56,00	69,00	122,70	155,80	155,80	0,00	25,90	
	24	Zb. Czorsztyn (Dunajec)	17,30	12,10	170,50	176,50	238,60	62,10	68,10	110
	25	Zb. Zestawice (Dłubnia)			0,42	0,42	0,73	0,31	0,31	
RZGW w Lublinie	26	Zb. Nielisz (Wieprz)	7,33	8,09	14,78	20,61	28,47	7,86	13,69	174
RZGW w Poznaniu	27	Zb. Jeziorsko (Warta)	66,00	63,22	53,23	142,80	202,04	59,20	148,81	251
	28	Zb. Poraj (Warta)	4,70	3,62	8,86	12,54	20,34	7,80	11,48	147
RZGW w Rzeszowie	29	Zb. Klimkówka (Ropa)	2,00	2,00	33,88	34,54	41,95	8,00	8,07	101
	30	Zb. Besko (Wisłok)	4,40	3,00	8,33	8,41	13,21	4,80	4,88	102
	31	Zb. Solina ** (San)	50,00	20,80	449,74	472,00	472,04	0,00	22,30	-
RZGW w Warszawie	32	Zb. Brody Iłżeckie (Kamienna)	1,68	2,38	5,44	6,72	7,59	0,88	2,15	246
	33	Zb. Wióry (Świślina)	3,15	2,06	22,77	15,73	34,66	18,93	11,89	63
	34	Zb. Sulejów (Pilica)	37,50	45,30	71,39	75,11	84,33	9,22	12,94	140
	35	Zb. Cieszanowice (Luciąża)	0,26	0,45	6,23	7,34	9,10	1,76	2,87	163
	36	Zb. Miedzna (Wąglanka)	1,04	1,08	3,02	3,40	3,80	0,40	0,78	195
	37	Zb. Domaniów (Radomka)	4,00	2,46	7,02	9,90	14,37	4,47	7,35	165
	38	Zb. Włocławek***** (Wisła)	1386,00	1417,00	359,21	369,880	453,590			rzędna wody górnej: 57,14 m n.p.m.
	39	Zb. Dębe***** (Narew)	254,00	260,00	89,63	89,960	95,980			rzędna wody górnej: 79,01 m n.p.m.
		40	Topola (Nysa Kłodzka)	14,73	13,90	17,09	16,49	21,68	5,19	4,59

RZGW we Wrocławiu	41	Kozielno (Nysa Kłodzka)	14,73	14,73	14,10	12,92	16,30	3,38	2,20	65
	42	Otmuchów (Nysa Kłodzka)	58,8	28,90	70,16	58,39	129,17	70,78	59,01	83
	43	Nysa (Nysa Kłodzka)	59,1	73,46	57,26	65,69	121,70	56,01	64,44	115
	44	Mietków (Bystrzyca)	2,00	4,75	50,28	63,02	77,22	14,20	26,94	190
	45	Dobromierz (Strzegomka)	0,44	0,54	8,68	10,00	11,35	1,35	2,67	198
	46	Słup (Nysa Szalona)	5,08	2,18	30,14	30,98	38,05	7,07	7,91	112
	47	Bukówka (Bóbr)	4,15	1,46	10,03	12,77	16,66	3,89	6,63	170
	48	Sosnowka (Czerwonka)	0,18	0,02	10,78	10,93	14,84	3,91	4,06	104
	49	Pilchowice ** (Bóbr)	10,00	19,70	28,49	33,00	50,00	17,00	21,51	127
	50	Złotniki ** (Kwisa)	0,40	4,70	9,16	10,50	12,10	1,60	2,94	184
	51	Leśna ** (Kwisa)	4,20	0,60	6,49	8,00	16,80	8,80	10,31	117
	52	Lubachów ** (Bystrzyca)	2,90	2,20	5,22	5,84	6,81	0,97	1,59	164

\* wartości stałe

\*\* Zbiorniki energetyczne

\*\*\*\* Ujęcie wody pitnej

\*\*\*\*\*zbiornik przepływowy

" rzędne piętrzenia zbiornika Włocławek (m n.p.m.): Min PP: 56,5, NPP: 57,3 MaxPP: 57,3

" rzędne piętrzenia zbiornika Dębe (m n.p.m.): Min PP: 78,52, NPP: 79,02 MaxPP: 79,22

### Obszar administrowany przez RZGW w Białymstoku

Zbiornik Siemianówka pracuje zgodnie z obowiązującymi instrukcjami. Aktualna pojemność powodziowa wynosi 31,43 mln m<sup>3</sup>. Zbiornik dysponuje rezerwą powodziową na poziomie 219,79 %.

### Obszar administrowany przez RZGW w Bydgoszczy

Na zbiorniku Pakość rzędna piętrzenia wynosi 76,05 m n.p.m. (55 cm > Min PP), odpływ ze zbiornika 0,4 m<sup>3</sup>/s, na zbiorniku Gopło rzędna piętrzenia wynosi 76,58 m n.p.m. (22 cm > Min PP), odpływ średni wynosi 1,4 m<sup>3</sup>/s.

### Obszar administrowany przez RZGW w Gdańsku

W Regionie Wodnym Dolnej Wisły brak dużych, sztucznych zbiorników wodnych o istotnym znaczeniu przeciwpowodziowym objętych systemem monitorowania w ramach osłony przeciwpowodziowej kraju. Informacje o zbiorniku we Włocławku, który ma znaczenie dla osłony regionu, podaje RZGW w Warszawie.

### Obszar administrowany przez RZGW w Gliwicach

Zgodnie zaleceniami OTKZ zbiorniki: Dzierżno Duże, Wisła Czarne posiadają obniżony poziom piętrzenia.

Zbiornik Pogoria III, rzeka Pogoria: posiada 33% rezerwy powodziowej.

Zbiornik Kuźnica Warężyńska, rzeka Przemsza: posiada 95% rezerwy powodziowej.

Na pozostałych zbiornikach będących w administracji RZGW w Gliwicach rezerwa powodziowa jest w pełni zachowana.



### Sytuacja w dorzeczu Górnej Odry po stronie czeskiej:

Zbiornik **VD Kružberk**, rzeka Moravice posiada **90,86%** rezerwy powodziowej.

Zbiornik **VD Morávka**, rzeka Morávka posiada **75,49%** rezerwy powodziowej.

Zbiornik **VD Olešná**, rzeka Olešná, posiada **96,39%** rezerwy powodziowej.

Zbiornik **VD Slezská Harta**, rzeka Moravice, posiada **61,77%** rezerwy powodziowej.

Zbiornik **VD Šance**, rzeka Ostravice, posiada **98,26%** rezerwy powodziowej.

Pozostałe zbiorniki pracują w zakresie pojemności użytkowych i posiadają pełne rezerwy powodziowe (100%).

Źródło informacji - portal Povodi Odry, stan na 15.01.2024 r., godz. 08:10 CET.

### **Obszar administrowany przez RZGW w Krakowie**

Sytuacja na zbiornikach jest stabilna i na bieżąco monitorowana. Zbiorniki posiadają rezerwy powodziowe większe niż wymagane w instrukcji gospodarowania wodą, z wyjątkiem zbiornika Świnna Poręba, który dysponuje 68% wymaganej rezerwy powodziowej (przy aktualnym odpływie 13 m<sup>3</sup>/s). Nadwyżka zretencjonowanej objętości wody ponad NPP odprowadzana jest ze zbiornika przez elektrownię.

### **Obszar administrowany przez RZGW w Lublinie**

Zbiornik Nielisz dysponuje rezerwą powodziową 174,14%. Aktualna pojemność powodziowa wynosi 13,69 mln m<sup>3</sup>. Dopyływ śr. do zbiornika przeciwpowodziowego Nielisz wynosi 8,09 m<sup>3</sup>/s. Odpływ śr. ze zbiornika przeciwpowodziowego Nielisz wynosi 7,33 m<sup>3</sup>/s.

### **Obszar administrowany przez RZGW w Poznaniu**

Zbiorniki Jeziorsko i Poraj posiadają pełną rezerwę powodziową.

Na zbiorniku Jeziorsko rzędna piętrzenia wynosi 117,21 m n.p.m. (od wczoraj -1 cm, 279 cm poniżej NPP), średni dopływ do zbiornika wynosi 63,22 m<sup>3</sup>/s przy odpływie średnim z ostatniej doby 66,0 m<sup>3</sup>/s. Zbiornik dysponuje rezerwą 148,5 mln m<sup>3</sup>, z możliwością powiększenia o dalsze 20,5 mln m<sup>3</sup> pojemności forsowanej. Na zbiorniku Poraj rzędna piętrzenia wynosi 274,41 m n.p.m. (od wczoraj -3 cm, 109 cm poniżej NPP), średni dopływ do zbiornika wynosi 3,62 m<sup>3</sup>/s przy odpływie średnim z ostatniej doby 4,70 m<sup>3</sup>/s. Zbiornik dysponuje rezerwą 11,5 mln m<sup>3</sup>, z możliwością powiększenia o dalsze 4,1 mln m<sup>3</sup> pojemności forsowanej.

### **Obszar administrowany przez RZGW w Rzeszowie**

Wszystkie zbiorniki posiadają pełną rezerwę powodziową.

Na zbiorniku Klimkówka rzędna piętrzenia wynosi 395,91 m n.p.m., średni dopływ do zbiornika wynosi 2,00 m<sup>3</sup>/s przy odpływie średnim z ostatniej doby 2,0 m<sup>3</sup>/s. Zbiornik dysponuje rezerwą 8,1 mln m<sup>3</sup>. Na zbiorniku Besko rzędna piętrzenia wynosi 332,11 m n.p.m., średni dopływ do zbiornika wynosi 3,0 m<sup>3</sup>/s przy odpływie średnim z ostatniej doby 4,4 m<sup>3</sup>/s. Zbiornik dysponuje rezerwą 4,9 mln m<sup>3</sup>. Na zbiorniku Solina rzędna piętrzenia wynosi 418,31 m n.p.m., dopływ do zbiornika wynosi 20,8 m<sup>3</sup>/s przy odpływie średnim z ostatniej doby 50,0 m<sup>3</sup>/s. Zbiornik dysponuje rezerwą 22,3 mln m<sup>3</sup>.

### **Obszar administrowany przez RZGW w Warszawie**

Na Zbiorniku Włocławek dopływ średni dobowy na godz. 6:00 UTC wynosił około 1415 m<sup>3</sup>/s, natomiast odpływ około 1385 m<sup>3</sup>/s. Rzędna wody dolnej śluzy: 44,39 m n.p.m.

Na Zbiorniku Dębe dopływ średni dobowy na godz. 6:00 UTC wynosił około 260 m<sup>3</sup>/s i był równoważony odpływem Na Zbiorniku Wodnym Sulejów rzędna wody górnej na godz. 6:00 UTC wynosiła 166,40 m n.p.m.

Na Zbiorniku Wodnym Włocławek, ze względu na aktualną sytuację hydrologiczną, wstrzymania przepływu nie są realizowane od dnia 22.11.2023 r. do odwołania, niemniej ze względu na technologię robót prowadzonych

w ramach remontu progu podpiętrżającego stanowisko dolne, przepływ przez stopień ulega czasowym ograniczeniom.

Na Zbiorniku Wodnym Sulejów, ze względu na pomiary związane z optymalizacją pracy Elektrowni Wodnej Smardzewice, nastąpi czasowe obniżenie rzędnej wody górnej. Obniżanie rozpocznie się od dnia 1.11.2023 r., a zakończy w dniu 10.12.2023 r. przy osiągnięciu rzędnej 165,30 m n.p.m. Ponowne rozpoczęcie zwiększania piętrzenia rozpocznie się od dnia 15.12.2023 r.

## **Obszar administrowany przez RZGW we Wrocławiu**

Zbiorniki posiadają wolne pojemności powodziowe i dodatkowe z wyjątkiem zbiorników: Topola (88%), Kozielno (65%), Otmuchów (83%), które zgromadziły nadmiar dopływającej wody i piętrzą w zakresie pojemności powodziowej. Dopływy do zbiorników kształtują się w strefie stanów średnich i lokalnie niskich. Urządzenia upustowe są drożne, urządzenia manewrowe są sprawne. Suche zbiorniki przeciwpowodziowe nie piętrzą wody. Poldery przeciwpowodziowe nie piętrzą wody. Wszystkie zbiorniki pracują zgodnie z instrukcjami gospodarowania wodą.

## **9. Informacja o żeglowności rzek i stanie urządzeń hydrotechnicznych.**

### **RZGW w Białymstoku**

Wydano [Komunikat Nawigacyjny nr 24/2023r.](#) informujący o zakończeniu redukcji oznakowania nawigacyjnego na sezon zimowy oraz zamknięciu dróg wodnych z dniem 29 listopada br. w związku z pojawieniem się zjawisk lodowych.

Wydano [Komunikat Nawigacyjny nr 23/2023r.](#) informujący o **zmianach godzin pracy śluz oraz redukcji oznakowania nawigacyjnego.**

Wydano [Komunikat Nawigacyjny nr 22/2023r.](#) informujący o **drożności drogi wodnej Narew** na całej szerokości w km 150+457, gdzie znajduje się jaz bukłakowy Elektrowni Energa S.A.

Wydano Komunikat Nawigacyjny nr 21/2023r. **dot. zmian godzin pracy śluz na drodze wodnej Kanału Augustowskiego-** szczegóły w [komunikacie nawigacyjnym 21/2023.](#)

Wydano [Komunikat Nawigacyjny nr 19/2023 r.](#) dot. występujących utrudnień na Kanale Łuczański:

- Zgodnie z wydanym [Komunikatem Nawigacyjnym nr 2/2023](#) na Kanale Łuczańskim prowadzone są prace remontowe;
- Zgodnie z wydanym [Komunikatem Nawigacyjnym nr 14/2023](#) awaria mostu obrotowego na Kanale Łuczańskim skutkuje brakiem możliwości przejścia również przez jednostki upoważnione;
- Z dniem 16 sierpnia 2023 r. na Kanale Łuczańskim rozpoczynają się prace budowlane w obrębie mostu kolejowego (km 62+000 szlaku głównego Pisz – Węgorzewo) zaplanowane do 30.04.2024

W związku z powyższym Kanał Łuczański pozostaje do odwołania zamknięty dla ruchu jednostek pływających. O wszelkich zmianach użytkownicy dróg wodnych Systemu Wielkich Jezior Mazurskich będą informowani w kolejnych komunikatach nawigacyjnych.

Wydano [Komunikat Nawigacyjny nr 18/2023r.](#) dotyczący utrudnień i zmian związanych z oznakowaniem żeglugowym i godzinami pracy śluzy:

- odcinek Kanału Augustowskiego od śluzy Sosnowek do śluzy Kudryнки jest porośnięty roślinnością wodną co może być utrudnieniem dla żeglugi w tym łodzi motorowodnych.
- na śluzie Mikaszówka śluzowania odbywają się wyłącznie w następujących godzinach tj.: 9.00; 10.00; 11.00; 12.00; 13.00; 14.00; 15.00; 16.00; 17.00; 18.00 i 18.30 lub jeżeli zbierze się minimum 10 jednostek pływających.
- na jeziorze Studzieniczne wprowadza się nakaz nieprzekraczania prędkości 12 km/h (wartość podana na znaku B.6) - zmiana zapisu z [Komunikatu Nawigacyjnego nr 3/2023](#) r. z dnia 26.04.2023

- w zakresie pozostałych utrudnień żeglugowych na Kanale Augustowskim pozostają w mocy Komunikaty Nawigacyjne: nr 3/2023 r. z dnia 26.04.2023 r. oraz nr 15/2023 r. z dnia 28.06.2023 r.

Aktualna głębokość tranzytowa na szlaku żeglugowym rzeki Narew wynosi 30 cm - szczegółowe informacje dotyczące występowania wypłyceń zawarto w [Komunikacie Nawigacyjnym nr 16/2023](#).

Utrudnienia na **Kanale Augustowskim** na odcinku **od śluzy Kudrynki do śluzy Kurzyniec** - szczegółowe informacje zawarto w [Komunikacie Nawigacyjnym nr 15/2023](#).

Z dniem 27 czerwca 2023 r. do odwołania most obrotowy na **Kanale Łuczańskim jest zamknięty** dla ruchu wodnego do odwołania. Szczegółowe informacje zawarto w [Komunikacie Nawigacyjnym nr 14/2023](#).

Z dniem **13 czerwca 2023 r.** została **zamknięta droga wodna rz. Narew w km 150+457** - szczegółowe informacje zawarto w [Komunikacie Nawigacyjnym nr. 11/2023r.](#)

Z dniem **06 czerwca 2023 r.** zostanie **zamknięta jedna sekcja jazu piętrzącego bukłakowego Elektrowni ENERGA Ostrołęka S.A. w km 150 + 457 rzeki Narew** - szczegółowe informacje zawarto w [Komunikacie Nawigacyjnym nr. 10/2023r.](#)

Utrudnienia na drodze wodnej rzeki **Pisy od jeziora Roś (km 80+000) do ujścia do Narwi (km 0+000)** z uwagi na **niski stan wód**- szczegółowe informacje zawarto w [Komunikacie Nawigacyjnym nr. 9/2023r.](#)

Z dniem **1 maja 2023 r.** otwiera się dla żeglugi drogę w wodną **rzeki Pisy od jeziora Roś (km 80+000) do ujścia Pisy do Narwi (km 0+000)** – szczegółowe informacje zawarto w [Komunikacie Nawigacyjnym nr. 4/2023r.](#)

Z dniem **28 kwietnia 2023 r.** otwiera się dla żeglugi drogę wodną **Kanał Augustowski** – szczegółowe informacje zawarto w [Komunikacie Nawigacyjnym nr. 3/2023r.](#)

Z dniem **28 kwietnia 2023 r.** otwiera się dla żeglugi drogi wodne **Systemu Wielkich Jezior Mazurskich** – szczegółowe informacje zawarto w [Komunikacie Nawigacyjnym nr. 2/2023r.](#)

Z dniem **21 kwietnia 2023 r.** otwiera się dla żeglugi drogę wodną rzeki Narew – szczegółowe informacje zawarto w [Komunikacie Nawigacyjnym nr. 1/2023r.](#)

Komunikaty nawigacyjne dostępne są pod adresem: <http://bialystok.wody.gov.pl/komunikaty-nawigacyjne>.

## RZGW w Bydgoszczy

w związku z prognozowaną sytuacją hydrometeorologiczną oraz wysokim prawdopodobieństwem wystąpienia zjawisk lodowych, **od 5 stycznia 2024 r. zamyka się dla żeglugi odcinki śródlądowych dróg wodnych na połączeniu wodnym Wisła – Odra:**

- **Kanał Bydgoski w km od 14+800 do 38+900,**
- **rzeka Noteć dolna w km od 38+900 do 42+700.**

W związku z powyższym, poniższe śluzy żeglugowe zostają wyłączone z eksploatacji:

Nazwa obiektu	Droga wodna	Kilometraż obiektu
Śluza nr 3 Okole	Kanał Bydgoski	14+800
Śluza nr 4 Czyżkówko	Kanał Bydgoski	15+970
Śluza nr 5 Prądy	Kanał Bydgoski	20+000
Śluza nr 6 Osowa Góra	Kanał Bydgoski	20+970
Śluza nr 7 Józefinki	Kanał Bydgoski	37+200
Śluza nr 8 Nakło Wschód	Kanał Bydgoski	38+900

(Komunikat Nawigacyjny nr 17/2022 z 13 grudnia 2022 r.)		
--	--	--

Szczegóły w [Komunikacie Nawigacyjnym nr 1/2024 z 05.01.2024 r.](#)

W związku z prognozowaną sytuacją hydrometeorologiczną oraz wysokim prawdopodobieństwem wystąpienia zjawisk lodowych, a także z koniecznością zabezpieczenia obiektów hydrotechnicznych – piętrzących poprzez demontaż jazów, **zamyka się dla żeglugi drogę wodną rzeki Noteci dolnej** zgodnie z poniższym harmonogramem:

- **od 20 grudnia 2023 r. na odcinku rzeki Noteci Dolnej w km 42+700 – 148+840**
- **od 27 grudnia 2023 r. na odcinku rzeki Noteci Dolnej w km 148+840 – 176+200**

W związku z powyższym, poniższe śluzy żeglugowe zostają wyłączone z eksploatacji:

Nazwa obiektu	Droga wodna	Kilometraż obiektu
<b>Od dnia 20 grudnia 2023</b>		
śluga nr 9 NAKŁO ZACHÓD	rzeka Noteć Dolna	42+700
śluga nr 10 GROMADNO	rzeka Noteć Dolna	53+400
śluga nr 11 KROSTKOWO	rzeka Noteć Dolna	68+200
śluga nr 12 NOWE	rzeka Noteć Dolna	111+860
śluga nr 13 WALKOWICE	rzeka Noteć Dolna	117+730
śluga nr 14 ROMANOWO	rzeka Noteć Dolna	122+600
śluga nr 15 LIPICA	rzeka Noteć Dolna	128+330
śluga nr 16 PIANÓWKA	rzeka Noteć Dolna	136+210
śluga nr 17 MIKOŁAJEWO	rzeka Noteć Dolna	143+140
śluga nr 18 ROSKO	rzeka Noteć Dolna	148+840
<b>Od dnia 27 grudnia 2023</b>		
śluga nr 19 WRZESZCZYNA	rzeka Noteć Dolna	155+530
śluga nr 20 WIELEŃ	rzeka Noteć Dolna	161+500
śluga nr 21 DRAWSKO	rzeka Noteć Dolna	170+970
śluga nr 22 KRZYŻ	rzeka Noteć Dolna	176+200

Komunikat nawigacyjny nr 18.2/2023 traci ważność. Szczegóły w [Komunikacie Nawigacyjnym 21/2023 z 19.12.2023 r.](#)

Z uwagi na utrzymującą się niską temperaturę powietrza oraz wystąpienie zjawisk lodowych na ciekach, **od 29 listopada 2023 r. zamyka się dla żeglugi odcinki śródlądowych dróg wodnych** na połączeniu wodnym Warta – Kanał

Bydgoski: **rzeka Noteć górna** w km drogi wodnej od 080+940 do 121+600, **Kanał Ślesiński** w km drogi wodnej od 121+600 – 146+600. [Komunikat nawigacyjny nr 20/2023 z 29.11.2023 r.](#)

Z uwagi na utrzymującą się niską temperaturę powietrza oraz wystąpienie zjawisk lodowych na ciekach, **od 27 listopada 2023 r. zamyka się dla żeglugi odcinki śródlądowych dróg wodnych** na połączeniu wodnym Warta – Kanał Bydgoski:

- **Kanał Ślesiński** w km drogi wodnej od 026+460 do 032+000,
- **Jezioro Gopło** w km drogi wodnej od 032+000 do 059+500, • **rzeka Noteć górna** w km drogi wodnej od 059+500 do 080+940.

Od 27 listopada 2023 r. będzie wykonany demontaż oznakowania pływającego na powyższych odcinkach śródlądowych dróg wodnych. [Komunikat nawigacyjny nr 19/2023 z 22.11.2023 r.](#)

[Komunikat nawigacyjny nr 17/2023 z 27.10.2023 r.](#) Awaria mechanizmu klap na śluzie nr 4 Czyżkówko.

Od 28 października 2023 r. zostaje wyłączona z eksploatacji Śluza nr 4 Czyżkówko położona w km 15+970 na Kanale Bydgoskim, na połączeniu wodnym Wisła - Odra, w związku z koniecznością przeprowadzenia prac remontowych mechanizmów otwierania i zamykania kłapy górnej na ww. obiekcie.

Z dniem **17 kwietnia 2023 r.** otwiera się dla żeglugi administrowane śródlądowe drogi wodne na połączeniu wodnym Wisła – Odra oraz na połączeniu wodnym rzeka Warta – Kanał Bydgoski, **na odcinkach wskazanych poniżej:**

- I. na połączeniu wodnym Wisła – Odra
  - **Kanał Bydgoski** w km drogi wodnej od 014+800 do 038+900
  - **Noteć dolna** w km drogi wodnej od 038+900 do 176+200
- II. na połączeniu wodnym Warta – Kanał Bydgoski
  - **Kanał Ślesiński** w km drogi wodnej od 026+460 do 032+000
  - **Jezioro Gopło** w km drogi wodnej od 032+000 do 059+500
  - **Noteć górna** w km drogi wodnej od 059+500 do 121+600
  - **Kanał Górnonotecki** w km drogi wodnej od 121+600 do 146+600

Szczegóły oraz informacje dotyczące czasu śluzowań dostępne są w [komunikacie nawigacyjnym nr 2/2023](#).

O przywróceniu śluzy do pełnej eksploatacji powiadomimy osobnym Komunikatem Nawigacyjnym.

Komunikaty nawigacyjne dostępne są pod adresem: <http://bydgoszcz.wody.gov.pl/komunikaty-nawigacyjne>.

## **RZGW w Gdańsku**

W związku z prognozowanymi wysokimi poziomami wody na Wiśle oraz występowaniem niskich temperatur, w dniu **09.01.2024** zostaną zamknięte wrota przeciwpowodziowe na **Śluzie Gdańska Głowa. Śluza Przegalina Południowa** będzie pracowała w zależności od warunków hydrologicznych. Informacje szczegółowe znajdują się w Komunikacie Nawigacyjnym nr 1/2024.

Z uwagi na znaczne ochłodzenie oraz pojawienie się zjawisk lodowych od dnia 12.12.2023 na okres zimowy zamyka się dla żeglugi Kanał Jagielloński. Szczegółowe informacje podano w Komunikacie Nawigacyjnym 76/2023 z dnia 12.12.2023 r.

Od dnia 6 grudnia 2023 r. śluzy Czersko Polskie i Miejska nr 2, w związku z utrzymującymi się niskimi temperaturami oraz ze względu na zlodzenie, zostają zamknięte na okres zimowy, do czasu ustąpienia zjawisk lodowych. Jednocześnie informujemy, że zebrano oznakowanie wytyczone znakami pływającymi ze szlaku żeglugowego rzeki Brdy, administrowanego odcinka międzynarodowej drogi wodnej E 70 Wisła-Odra w 0+000-14+800 km. Od dnia 6

grudnia 2023 r. szlak żeglowny zamknięty na okres zimowy. Szczegółowe informacje podano w Komunikacie Nawigacyjnym Nr 74/2023 z dnia 06.12.2023 r.

W związku ze znacznym ochłodzeniem i pojawieniem się zjawisk lodowych na rzekach Regionu Wodnego Dolnej Wisły na okres zimowy zdjęto pływające oznakowanie nawigacyjne na drogach wodnych Nogatu, Szkarpawy, Tugi i Wisły Królewieckiej. Jednocześnie informujemy, że od dnia 4 grudnia 2023 r. zamyka się dla żeglugi powyższe śródlądowe drogi wodne. Szczegółowe informacje podano w Komunikacie Nawigacyjnym 73/2023 z dnia 04.12.2023 r.

W związku z wystąpieniem niskich temperatur przystąpiono do redukcji oznakowania nawigacyjnego na drogach wodnych Martwej Wisły, Motławy oraz Wisły. Szczegółowe informacje podano w Komunikacie Nawigacyjnym Nr 71/2023 z dnia 30.11.2023 r

Z uwagi na zlodzenie od dnia 01.12.2023 na okres zimowy zostają zamknięte śluzy Kanału Elbląskiego - Miłomłyn, Zielona, Ostróda i Mała Ruś oraz szlak żeglowny na Kanale Elbląskim. Szczegółowe informacje podano w Komunikacie Nawigacyjnym 72/2023 z dnia 30.11.2023 r

Poza sezonem żeglugowym drogi wodne Regionu Wodnego Dolnej Wisły pozostające w zarządzie RZGW Gdańsk są otwarte do czasu wystąpienia pierwszych zjawisk lodowych. Od dnia 01.10.2023 r. zmianie ulegają godziny otwarcia śluz i pochylni.

Funkcjonowanie obiektów żeglugowych poza sezonem jest szczegółowo omówione w komunikacie nawigacyjnym Nr 56/2023 z dnia 28.09.2023 r., który jest dostępny na podanej niżej stronie internetowej. O wszystkich zmianach w warunkach żeglugi oraz o ewentualnych ograniczeniach będziemy na bieżąco informować w kolejnych komunikatach.

Informacje szczegółowe znajdują się w Komunikatach Nawigacyjnych oraz codziennych informacjach żeglugowych publikowanych na naszej stronie internetowej: <https://gdansk.wody.gov.pl/komunikaty-nawigacyjne>

## **RZGW w Gliwicach**

### **KANAŁ GLIWICKI:**

Z uwagi na niekorzystne warunki atmosferyczne oraz występujące zalodzenie na poszczególnych sekcjach kanałów od dnia 04.12.2023 r. zostaną zamknięte dla żeglugi Kanał Gliwicki w km 0+000 – 39+400 oraz Kanał Kędzierzyński w km 0+000 – 5+600.

Otwarcie żeglugi nastąpi w momencie poprawy warunków atmosferycznych o czym poinformujemy osobnym komunikatem. **KANAŁ KĘDZIERZYŃSKI**

Z uwagi na niekorzystne warunki atmosferyczne oraz występujące zalodzenie na poszczególnych sekcjach kanałów od dnia 04.12.2023 r. zostaną zamknięte dla żeglugi Kanał Gliwicki w km 0+000 – 39+400 oraz Kanał Kędzierzyński w km 0+000 – 5+600.

Otwarcie żeglugi nastąpi w momencie poprawy warunków atmosferycznych o czym poinformujemy osobnym komunikatem.

### **ODRA**

Z uwagi na niekorzystne warunki atmosferyczne od dnia 10.01.2024 r., od godz. 8:00 zostaje zamknięty dla żeglugi szlak Odrzańskiej Drogi Wodnej (ODW), od km 51+000 (miasto Racibórz) do km 181+300 (OH Ujście Nysy – granica RZGW Gliwice) rzeki Odry.

Komunikaty nawigacyjne dostępne są pod adresem: <https://gliwice.wody.gov.pl/komunikaty-nawigacyjne>.

## **RZGW w Krakowie**

Zgodnie z treścią [komunikatu nawigacyjnego nr 5/2024 z dnia 11.01.2024 r.](#) w związku z ustabilizowaniem się i opadnięciem zwierciadła wody poniżej stanu ostrzegawczego na wodowskazie w Zawichoście od dnia 11.01.2024 roku następuje otwarcie szlaku żeglownego dla ruchu jednostek pływających od ujścia rzeki San (km 279+500 rzeki Wisły) do ujścia rzeki Sanny (km 295+200 rzeki Wisły).

Zgodnie z treścią [komunikatu nawigacyjnego nr 4/2024 z dnia 09.01.2024 r.](#) w związku z intensywnym rozwojem zjawisk lodowych śluza na drodze wodnej Górnej Wisły, przy stopniach wodnych Dwory, Smolice, ZOH Łączany (śluz Borek Szlachecki), Kościuszko, Dąbie i Przewóz od dnia 9 stycznia 2024 r. do odwołania są wyłączone z eksploatacji dla jednostek pływających.

Zgodnie z treścią [komunikatu nawigacyjnego nr 3/2024 z dnia 09.01.2024 r.](#) śluza Dwory będzie zamknięta dla żeglugi do dnia 19.01.2024 r. w związku z przedłużającymi się pracami wymiany szaf sterowniczych.

Zgodnie z treścią [komunikatu nawigacyjnego nr 1/2024 z dnia 03.01.2024 r.](#), w związku z organizacją imprezy na wodzie, szlak żeglowny na rzece Wiśle zostanie zamknięty w dniu 14 stycznia 2024 roku w godz. 12:00 – 14:00 na odcinku rzeki Wisły od km 76+700 (Wawel) do km 77+220 (Most Grunwaldzki).

Zgodnie z treścią [komunikatu nawigacyjnego nr 33/2023 z dnia 22.12.2023 r.](#), w związku z prowadzonymi pracami w zakresie wymiany szaf sterowniczych, śluza przy stopniu wodnym Dwory jest nieczynna w dniach od 22.12.2023 r. do 08.01.2024 r.

Zgodnie z treścią [komunikatu nawigacyjnego nr 27/2023](#) z dnia 31.08.2023 r. informujemy, że od 29.08.2023 r. do 31.01.2024 r. od km 77+220 do km 90+050 drogi wodnej rzeki Wisły wykonywane będą prace podwodne związane z przeglądem podwodnym, oceną stanu technicznego, inspekcją oraz wycięciem podpór tymczasowych pod nowym mostem kolejowym.

Zgodnie z treścią [komunikatu nawigacyjnego nr 21/2023](#) z dnia 26.06.2023 r., w związku z rozpoczęciem prac remontowych lewego przęsła bramy przeciwpowodziowej bramy przeciwpowodziowej na Kanale Łączany-Skawina, od dnia 27 czerwca 2023 r. do odwołania lewe przęsło będzie zamknięte dla żeglugi, a żegluga będzie odbywać się prawym przęsłem.

Zgodnie z treścią [komunikatu nawigacyjnego nr 6/2023](#) z dnia 30.01.2023 r. w związku z awarią instalacji elektrycznej, **śluz przy SW Przewóz od dnia 30 stycznia 2023 r. do odwołania jest nieczynna dla żeglugi.**

Zgodnie z treścią [komunikatu nawigacyjnego nr 16/2022](#), z dnia 08.07.2022 r. informujemy, że w związku z prowadzonymi pracami remontowymi kierownicy w awanporcie dolnym **stopnia wodnego Kościuszko**, z uwagi na bezpieczeństwo użytkowników drogi wodnej, **od dnia 08 lipca 2022 r. do odwołania zawieszają się śluzowanie w porze nocnej.**

Zgodnie z treścią [komunikatu nawigacyjnego nr 13/2022](#), z dnia 15.06.2022 r. informujemy, że od dnia **14.06.2022 r. szlak żeglugowy na rzece Wiśle od km 61+200 (Tyniec) do km 79+150 jest oznakowany** zgodnie z §5.02

Rozporządzenia Ministra Infrastruktury z dnia 28 kwietnia 2003 r. w sprawie przepisów żeglugowych na śródlądowych drogach wodnych (Dz.U z 2003 r. nr 212 poz. 2027) i odpowiada wymogom regulującym zasady uprawiania żeglugi w porze nocnej. Z żeglugi nocnej tymczasowo wyłączony jest odcinek od km 79+150 do km 80870 (stopień wodny Dąbie) z uwagi na modernizację linii kolejowej, w tym mostu kolejowego przez rzekę Wisłę.

Zgodnie z treścią [komunikatu nawigacyjnego nr 8/2022](#), od dnia 17.05.2022 r. **mogą nastąpić utrudnienia w żegludze, z uwagi na okresowe uruchamianie progu piętrzącego Elektrowni w Połańcu**, zlokalizowanego w km 223+650 rzeki Wisły.

Zgodnie z treścią [komunikatu nawigacyjnego nr 5/2022](#) w związku z prowadzonymi pracami remontowymi na **stopniu wodnym Kościuszko**, od dnia 09 maja 2022 r. do odwołania, w robocze dni tygodnia: od poniedziałku do czwartku w godzinach 7.00 do 18.00 oraz w piątek w godzinach 7.00 do 15.00 **wprowadza się następujące godziny śluzowań:** w górę rzeki : 8.00, 11.15, 14.00, 16.00, 18.00 w dół rzeki : 9.30, 13.00, 15.30, 17.30

Szlak żeglowny na odcinku od km 0+600 do 92+600 Wisły otwarty dla żeglugi przy ograniczeniu jego parametrów wskazanych w załącznikach [utrudnienia 1](#), [utrudnienia 2](#), [utrudnienia 3](#). W km 79+000 do km 80+900 mogą wystąpić dodatkowe utrudnienia w żegludze w związku z realizacją prac pn. „Prace na linii kolejowej E30 na odcinku Kraków Główny Towarowy – Rudzice wraz z dobudową torów linii aglomeracyjnej”. Na czas prowadzenia prac szlak żeglowny oznakowany został dodatkowymi znakami żeglugowymi, a odcinek drogi wodnej od km 79+100 do km 80+900 (Stopień Wodny Dąbie) zostanie wyłączony z uprawiania żeglugi nocnej i oznakowany sygnalizacją świetlną. Od km 92+600 do km 295+200 - odcinek otwarty dla żeglugi. Wymagana głębokość tranzytowa wynosząca 1,6 m lokalnie nie jest zachowana. Szczegóły znajdują się w załączniku [utrudnienia 4](#), [utrudnienia 5](#), [utrudnienia 6](#).

Komunikaty nawigacyjne dostępne są pod adresem: <http://krakow.wody.gov.pl/komunikaty-nawigacyjne>

### **RZGW w Lublinie**

Nastąpiło zdjęcie oznakowania nawigacyjnego na sezon zimowy 2023/2024. W związku z prognozowaną sytuacją hydrologiczną (niska temperatura wody, prawdopodobieństwo wystąpienia zjawisk lodowych) **od dnia 30 listopada został zamknięty szlak żeglowny na rzece Bug w kilometrze 42+200 - 224+200** - szczegółowe informacje zawarto w **Komunikacie Nawigacyjnym nr 4/2023 r.**

Komunikaty nawigacyjne dostępne są pod adresem: <http://lublin.wody.gov.pl/komunikaty-nawigacyjne>

### **RZGW w Poznaniu**

Na obszarze administrowanym przez RZGW w Poznaniu zamknięte dla żeglugi są wszystkie śródlądowe drogi wodne, tj. rz. Warta w km 0+000 –406+600 oraz Kanał Ślesiński w km 0+000 – 26+460 (Komunikaty nawigacyjne 45/2023, 1/2024, 2/2024, 3/2024, 4/2024). Komunikaty nawigacyjne dostępne są pod adresem: <http://poznan.wody.gov.pl/komunikaty-nawigacyjne>

### **RZGW w Szczecinie**

Informujemy o przywróceniu oznakowania pływającego w km 703,6 – 705,2 rzeki Odry. Szczegóły w komunikacie nawigacyjnym nr [03/2024](#). Jednocześnie komunikat nawigacyjny nr 02/2024 przestaje obowiązywać

Informujemy, że w związku z prognozowanym ochłodzeniem oraz niską temperaturą wody możliwe jest pojawienie się pierwszych zjawisk lodowych. Możliwe są zamknięcia żeglugi. Szczegóły w [komunikacie nawigacyjnym nr 01/2024](#).

Informujemy, że od dnia 05.01.2024 r. do dnia 31.01.2024 r. w związku z wysokimi stanami wód na rzece Odrze śluza Hohensaaten Zachód będzie zamknięta dla żeglugi.

Informujemy o podwyższonych stanach wody na granicznym odcinku rzeki Odry. Należy pilnie obserwować stany wody na wodowskazach. Szczegóły w komunikacie nawigacyjnym nr [38/2023](#).

Informujemy, że od dnia 28.11.2023 r. do odwołania może dochodzić do utrudnień w ruchu żeglugowym na rzece Odrze od km 639,8 do km 681,6 (rejon III, IVa i IVb odcinka eksploatacyjnego rzeki Odry) w wyniku częściowego zebrania oznakowania żeglugowego. Poprawny, zgodny z przepisami szlak żeglugowy oznaczony jest wyłącznie na podstawie oznakowania pływającego. Prosimy o zachowanie szczególnej ostrożności przemieszczając się we wskazanym rejonie.

Informujemy, że od dnia 14.12.2023 r. oznakowanie nawigacyjne **na wszystkich drogach wodnych** Szczecińskiego Węzła Wodnego nie spełnia wymagań dotyczących możliwości uprawiania żeglugi **w porze nocnej**. Szczegóły w komunikatach nawigacyjnych [nr 36/2023](#) oraz [nr 37/2023](#).

Informujemy, że w związku z możliwością pojawienia się zjawisk lodowych od dnia 30.11.2023 r. zamyka się żeglugę na jeziorze Dąbiu (wraz z bocznymi torami) oraz na kanale Gartz-Marwice. Szczegóły w komunikacie nawigacyjnym nr [35/2023](#).

Informujemy, że w związku z pracami saperskimi w rejonie Skońnicy Schwedt w km 3,4 (ujście do rzeki Odry) oraz na rzece Odrze od km 696,8 do km 697,1 w terminie od 09.10.2023 r. do 29.02.2024 r. dochodzić może do utrudnień w ruchu żeglugowym. Możliwe są krótkotrwałe zamknięcia szlaku żeglownego. Szczegóły w komunikacie nawigacyjnym nr [29/2023](#).

Informujemy, że z związku z usuwaniem materiałów niebezpiecznych na skońnicy Schwedt na odcinku w km 0,5 – 3,4 w terminie od 20.10.2022 r. do 31.12.2026 r. dochodzić będzie do utrudnień w ruchu żeglugowym. Na czas prowadzenia prac zabezpieczona jest możliwość przejazdu przez skońnicę Schwedt. Prosimy zwracać szczególną uwagę na wystawione oznakowanie nawigacyjne.

Informujemy, że z powodu prac przy filarze mostu kolejowego w Kostrzynie nad Odrą km 615,10 rzeki Odry w terminie od 07.02.2023 r. do 31.12.2023 r. (z możliwym przedłużeniem terminu) dochodzić będzie do utrudnień w



ruchu żeglugowym. Szlak zostanie oznakowany zgodnie z obowiązującymi przepisami żeglugowymi. Prosimy o zachowanie szczególnej ostrożności przechodząc wskazanym rejonem.

W związku z prowadzonymi pracami przy nowobudowanym moście kolejowym w km 733,7 rzeki Regalicy, od dnia 31.08.2023 r. do odwołania mogą wystąpić utrudnienia w żegludze – zawężenie toru żeglownego. Szczegóły w komunikacie nawigacyjnym nr [28/2023](#).

Z powodu prac przy filarze mostu kolejowego w Kostrzynie nad Odrą km 615,10 rzeki Odry w terminie w terminie od 07.02.2023 r. do końca 2023 roku (z możliwym przedłużeniem terminu) dochodzić będzie do utrudnień w ruchu żeglugowym. Szlak zostanie oznakowany zgodnie z obowiązującymi przepisami żeglugowymi. Prosimy o zachowanie szczególnej ostrożności przechodząc wskazanym rejonem.

Informujemy o zmienionej organizacji ruchu pod mostem kolejowym w km 733,7 rzeki Regalicy. Ruch będzie się odbywał pomiędzy przęsłami mostu wskazanymi w komunikacie nawigacyjnym nr [10/2023](#). **Żegluga pod zwodzonym przęsłem mostu jest zabroniona.** Jednostki chcące przejść wskazanym rejonem proszone są o zgłaszanie tego zamiaru na kanale 10 VHF. Prosimy także o zapoznanie się z komunikatem nawigacyjnym nr [09/2022](#) informującym o utrudnieniach związanych z pracami budowlanymi w terminie od 22.02.2022 r. do odwołania. **Od dnia 03.06.2023 r.** w wyniku prowadzonych prac budowlanych związanych z nasuwaniem konstrukcji stalowej mostu kolejowego w km 733,7 rzeki Regalicy **nastąpi ograniczenie wysokości prześwitu nad zwierciadłem wody - 6,20 m do WWŻ.** Szczegóły w komunikacie nawigacyjnym nr [19/2023](#).

Informujemy, że w **km 615,11 rzeki Odry** w terminie **od 09.11.2022 r. do odwołania** odbywać się będą **prace nurkowe.** Możliwe utrudnienia w ruchu żeglugowym. Szlak zostanie oznakowany zgodnie z obowiązującymi przepisami żeglugowymi. Prosimy o zachowanie szczególnej ostrożności przechodząc wskazanym rejonem.

W związku z usuwaniem materiałów niebezpiecznych na **skońnicy Schwedt** na odcinku w **km 0,5 – 3,4** w terminie **od 20.10.2022 r. do 31.12.2026 r.** dochodzić będzie do utrudnień w ruchu żeglugowym. Na czas prowadzenia prac zabezpieczona jest możliwość przejazdu przez skońnicę Schwedt. Prosimy zwracać szczególną uwagę na wystawione oznakowanie nawigacyjne.

W związku z rozpoczęciem prac modernizacyjnych zabudowy hydrotechnicznej (ostrogi) na rzece Odrze w **km 581,0 – 585,7, 604,0 – 605,0, 612,7 – 614,8, 645,5 – 663,0** do odwołania zostanie wystawione tymczasowe oznakowanie nawigacyjne. Przechodząc wskazanym rejonem prosimy o zachowanie szczególnej ostrożności. [Szczegóły w komunikatach 07/2022, 08/2022.](#)

Od dnia **06.04.2021 r. na moście w Siekierkach km 653,9 rzeki Odry** będą prowadzone prace remontowe z częściowym zamknięciem przęsła żeglownego. Szczegóły w [komunikacie 16/2021](#). Proszę zachować szczególną ostrożność przechodząc wskazanym rejonem.

W dniach **01.08.2022 - 30.09.2024** z powodu prac budowlanych związanych z przeciwpowodziową ścianką mobilną **we Frankfurcie nad Odrą w km 582,7 – 585,9** dochodzić będzie do utrudnień w ruchu żeglugowym. Komunikaty nawigacyjne dostępne są pod adresem: <https://szczecin.wody.gov.pl/komunikaty-nawigacyjne>.

## **RZGW w Warszawie**

Ze względu na występujące zjawiska lodowe droga wodna Wisły w km 510+600 – 515+600, to znaczy od mostu Łazienkowskiego do Gdańskiego w Warszawie, jest zamknięta do odwołania. O ponownym otwarciu omawianego odcinka drogi wodnej poinformujemy oddzielnym Komunikatem Nawigacyjnym. Szczegóły dostępne są pod adresem: [Komunikat Nawigacyjny 01/2024](#).

Pływające oznakowanie nawigacyjne zostało wystawione na drodze wodnej Wisły w km 510+600 – 515+600, to znaczy od mostu Łazienkowskiego do Gdańskiego w Warszawie. W związku z powyższym droga wodna Wisły na odcinku od mostu Łazienkowskiego do Gdańskiego w Warszawie jest otwarta od dnia 21 grudnia 2023 r.

Ze względu na trwający sezon zimowy oznakowanie pływające zostało wystawione w formie ograniczonej do niezbędnej liczby pław, w związku z czym żeglugę na omawianym odcinku Wisły dopuszcza się wyłącznie pod warunkiem znajomości lokalnych warunków nawigacyjnych i z zachowaniem szczególnej ostrożności.

Informujemy ponadto, że omawiany odcinek drogi wodnej nie jest przystosowany do żeglugi nocnej.

Szczegóły dostępne są pod adresem: [Komunikat nawigacyjny 65/2023](#).

Ze względu na zakończenie demontażu oznakowania nawigacyjnego oraz aktualną sytuację meteorologiczną droga wodna Wisły w km 295+200 – 680+000, to znaczy od ujścia Sanny do rejonu Włocławka jest zamknięta do odwołania. O ponownym otwarciu omawianego odcinka drogi wodnej Wisły poinformujemy oddzielnym Komunikatem Nawigacyjnym. Szczegóły dostępne są pod adresem: [Komunikat Nawigacyjny 64 2023.pdf](#)

Ze względu na występujące zjawiska lodowe Śluza Żerań jest zamknięta do odwołania. O ponownym otwarciu śluzy poinformujemy oddzielnym Komunikatem Nawigacyjnym. Szczegóły dostępne są pod adresem:

[Komunikat Nawigacyjny 63 2023.pdf](#)

Ze względu na występujące zjawiska lodowe droga wodna Kanału Żerańskiego w km 0 – 17+200, to znaczy od połączenia z Wisłą do połączenia z Jeziorem Zegrzyńskim jest zamknięta do odwołania. O ponownym otwarciu Kanału Żerańskiego poinformujemy oddzielnym Komunikatem Nawigacyjnym. Szczegóły dostępne są pod adresem:

[Komunikat Nawigacyjny 62 2023.pdf](#)

Ze względu na występujące zjawiska lodowe droga wodna Narwi w km 21+600 – 83+500, to znaczy od Stopnia Wodnego Dębe do ujścia Orzyca oraz droga wodna Bugu w km 0+000 – 42+200, to znaczy od ujścia do Narwi do ujścia Liwca – są zamknięte do odwołania. O ponownym otwarciu wyżej wymienionych odcinków dróg wodnych poinformujemy oddzielnym Komunikatem Nawigacyjnym. Szczegóły dostępne są pod adresem:

[Komunikat Nawigacyjny 61/2023](#)

W rejonie od 508+000 do 509+000 km drogi wodnej Wisły, to znaczy pomiędzy mostem Siekierkowskim, a mostem Łazienkowskim w Warszawie, od 25 października prowadzone będą prace z użyciem pogłębiarki. Przewidywany termin zakończenia prac to grudzień b.r. W związku z powyższym osoby korzystające z drogi wodnej Wisły w omawianym rejonie proszone są o zachowanie szczególnej ostrożności. Szczegóły dostępne są pod adresem:

[Komunikat Nawigacyjny 51/2023](#)

W **km 500+000 drogi wodnej Wisły**, to znaczy w rejonie mostu im. Anny Jagiellonki w Warszawie (mostu Południowego) trwają roboty budowlane. W związku z powyższym, ze względu na ruch jednostek pływających Wykonawcy oraz trwające prace budowlane, osoby korzystające z drogi wodnej Wisły w omawianym rejonie proszone są o **zachowanie szczególnej ostrożności. Użytkownicy drogi wodnej Wisły zamierzający przepłynąć pod mostem proszeni są o wcześniejszy kontakt z Wykonawcą robót** pod numerem telefonu: 726 999 012. Informujemy ponadto, że niniejszym traci ważność Komunikat Nawigacyjny nr 3/2023 w sprawie zamknięcia drogi wodnej Wisły w rejonie mostu Południowego. Szczegóły dostępne są pod adresem:

[Komunikat Nawigacyjny 05/2023](#).

W rejonie km 513+500 drogi wodnej Wisły, tj. między Mostem Świętokrzyskim, a Śląsko-Dąbrowskim w Warszawie trwają roboty związane z budową mostu pieszo-rowerowego przez Wisłę. W związku z powyższym, ze względu na ruch jednostek pływających Wykonawcy oraz trwające prace budowlane osoby korzystające z drogi wodnej Wisły w omawianym rejonie proszone są o zachowanie szczególnej ostrożności. Szczegóły w [komunikacie nawigacyjnym nr 8/2022](#).

W związku z wybudowaniem tymczasowego progu podpiętrzającego wodę dla Elektrowni Kozienice, szlak żeglowny w km 425+950 rzeki Wisły w okolicy miejscowości Świerże Górne pozostaje zamknięty. Informacje na temat możliwości pokonania progu przez jednostki pływające dostępne są na stronie internetowej Enea S.A. Szczegóły w [komunikacie nawigacyjnym nr 4/2022](#).

Komunikaty nawigacyjne dostępne są pod adresem: <http://warszawa.wody.gov.pl/komunikaty-nawigacyjne>.

## RZGW we Wrocławiu

Odrzańska Droga Wodna jest otwarta dla żeglugi, z wyjątkiem Kanału Miejskiego na Bocznym Szlaku Żeglownym we Wrocławiu.

Komunikaty nawigacyjne dostępne są pod adresem: <https://wroclaw.wody.gov.pl/komunikaty-nawigacyjne> i <https://wroclaw.wody.gov.pl/sytuacja-hydrologiczno-nawigacyjna>.

## 10. Inne informacje.

1. RZGW w Gliwicach informuje, że awaria zasilania SN na zbiorniku Racibórz została usunięta w dniu 11.01.2024. Uszkodzeniu uległ kabel zasilający, który spowodował zwarcie. Miejsce zostało rozkopane, uszkodzony fragment kabla wycięto, a następnie założone zostały mufy.
2. RZGW w Szczecinie informuje:
  - w dniu 09.01.2024 r. przystąpiono do naprawy uszkodzeń wału przeciwpowodziowego na wyspie Polickie Łąki. Wykonawca robót zablokował napływ wód z rzeki Łarpi na tereny wyspy za pomocą worków z piaskiem, które będą stanowić rdzeń wału. Następnym etapem prac będzie podniesienie i umocnienie rdzenia podwaliną foliową oraz jego opalisadowanie. Następnie nastąpi sukcesywne nakładanie urobku gruntowego i jego zagęszczanie. Prace remontowe powinny zakończyć się w następnym tygodniu.
  - W związku z wysokim stanem wód doszło do zalania odcinka drogi wojewódzkiej nr 120 między m. Gryfino a m. Mescherin. Zarządca drogi podjął decyzję o zamknięciu do odwołania odcinka od m. Gryfino do granicy państwa.
3. RZGW we Wrocławiu informuje:
  - NW Kłodzko: na Nysie Kłodzkiej poniżej wodowskazu Bardo w dniu 10.01.2024 r. stwierdzono zator śryżowy na jazie w m. Przyłęk powodujący piętrzenie wody. Obecnie obserwuje się spadki poziomu wody – przepływ wody odbywa się pod lodem, woda mieści się w korycie i nie powoduje zagrożenia.
  - NW Krotoszyn: podczas wczorajszego objazdu rzeki Orli w związku z utrzymującym się przekroczonym stanem alarmowym na wodowskazu w Korzeńsku, na jazie w miejscowości Kubeczki, gm. Pakosław w powiecie rawickim, w km 25+715, stwierdzono zator z naniesionej masy organicznej (trzciny, gałęzi). Zgodnie z informacją z 15.01.2024 r. zator został częściowo usunięty. Stan wody opada.
  - NW Krotoszyn: na lewym wale przeciwpowodziowym Kanału Stawnik (Kanał Książęcy) w km 0+450 - 0+550 wału (gm. Żmigród ) po stronie odpowietrznej powstały przesiąki na drodze przywałowej. Wał IV klasy, chroni grunty orne.
  - W dniu 12.01.2024 r. do RZGW we Wrocławiu wpłynęło zgłoszenie o podtapianiu pól w miejscowościach Przedmoście i Borek-Zabornia (gm. Głogów) nad rzeką Rudna, Kanałem Południowym i Kanałem Mleczarskim (NW Głogów). Jako przyczynę nadmiernego podniesienia się poziomu wody podano niedrożność cieków i cofkę od Odry. Zgłoszenie przekazane do weryfikacji do NW Głogów
4. W km 167 – 180 rzeki Narew od m. Gontarze do m. Nowogród zlokalizowany jest zator śryżowy, który przybrał stan pokrywy lodowej 100% szerokości rzeki na długości 13 km. W Ostrołęce jaz elektrowni funkcjonuje prawidłowo i nie piętrzy wody, obecnie zator nie stanowi zagrożenia. Ta sytuacja lodowa będzie się prawdopodobnie utrzymywać do czasu wystąpienia dodatnich temperatur powietrza. Z obserwacji lat ubiegłych można wnioskować, iż nie będzie następować dalszy znaczący spadek poziomu wód poniżej zatoru oraz wzrost poziomu wód powyżej zatoru. Pracownicy Zarządu Zlewni w Ostrołęce wyznaczeni do prowadzenia wizji codziennie rano dokonują obserwacji Narwi.
5. W związku z wnioskiem administratora EW Głębocko, w celu umożliwienia prac nurkowych na obiekcie - za zgodą Z-cy Dyrektora ds. Ochrony Przed Powodzią i Suszą RZGW we Wrocławiu, Centrum Operacyjne Ochrony Przeciwpowodziowej we Wrocławiu ustala następujące odpływy ze zbiorników.

### ZBIORNIK OTMUCHÓW:

- dnia 14.01.2024 r. od godz. 22:00 zmniejszyć odpływ z 70,0 m<sup>3</sup>/s do 40,0 m<sup>3</sup>/s,

- dnia 15.01.2024 r. od godz. 16:00 zwiększyć odpływ z 40,0 m<sup>3</sup>/s do 70,0 m<sup>3</sup>/s do odwołania

ZBIORNIK NYSA:

- dnia 14.01.2024 r. od godz. 22:00 zmniejszyć odpływ z 90,0 m<sup>3</sup>/s do 7,5 m<sup>3</sup>/s,
- dnia 15.01.2024 r. od godz. 15:00 zwiększyć odpływ z 7,5 m<sup>3</sup>/s do 50,0 m<sup>3</sup>/s,
- dnia 15.01.2024 r. od godz. 16:00 zwiększyć odpływ z 50,0 m<sup>3</sup>/s do 90,0 m<sup>3</sup>/s, do odwołania.

Na polecenie Dyrektora RZGW we Wrocławiu ustala się następujące odpływy ze zbiornika MIETKÓW:

- Dnia 23.10.2023 r. od godz. 14:00 zmniejszyć odpływ z 5,0 m<sup>3</sup>/s do 2,0 m<sup>3</sup>/s, do odwołania.

W przypadku wystąpienia niekorzystnych warunków hydrologiczno-meteorologicznych, a w szczególności silnych mrozów, które mogłyby powodować obmarzanie urządzeń zrzutowych przy niskich przepływach istnieje możliwość zmiany zadysponowanego odpływu ze zbiorników.

*Komunikat o sytuacji hydrologicznej został opracowany na podstawie danych z regionalnych zarządów gospodarki wodnej (RZGW) oraz z państwowej służby hydrologiczno-meteorologicznej IMGW-PIB przez:*

*Centrum Operacyjne Ochrony Przeciwpowodziowej*

*Krajowy Zarząd Gospodarki Wodnej*

*Państwowe Gospodarstwo Wodne Wody Polskie*