

SKRÓCONA INFORMACJA O SYTUACJI HYDROLOGICZNO–METEOROLOGICZNEJ W POLSCE

z dnia 24 grudnia 2023 r.

1. Ostrzeżenia hydrologiczne

W dniu 24 grudnia 2023 r. (na godz. 11:00) **obowiązują ostrzeżenia hydrologiczne¹ 3 stopnia** dotyczące **wezbrania z przekroczeniem stanów alarmowych**:

– **Barycz bez Orli i Polskiego Rowu, Orla** – od godz. 12:48 dnia 23.12.2023 do godz. 13:00 dnia 25.12.2023;

W okresie obowiązywania ostrzeżenia hydrologicznego, w związku z prognozowanymi opadami śniegu, a następnie ociepleniem z opadami deszczu, które spowodują spływ wód opadowo-roztopowych, przewidywane są dalsze wzrosty stanu wody na rzekach zlewni Baryczy w strefie powyżej stanów alarmowych.

– **Widawa od Namysłowa do ujścia do Odry, Widawa** – od godz. 12:48 dnia 23.12.2023 do godz. 13:00 dnia 25.12.2023;

W okresie obowiązywania ostrzeżenia hydrologicznego, w związku z prognozowanymi opadami śniegu, a następnie ociepleniem z opadami deszczu, które spowodują spływ wód opadowo-roztopowych, przewidywane są dalsze wzrosty stanu wody na rzekach zlewni Widawy i na samej Widawie w strefie powyżej stanów alarmowych, a poniżej Namysłowa w strefie wody wysokiej aż do przekroczenia stanu ostrzegawczego. Stany wody odcinkami mogą podlegać wahaniom, spowodowanym pracą urządzeń hydrotechnicznych, szczególnie w rejonie Zbytowej.

– **Czerna Wielka** – od godz. 13:11 dnia 23.12.2023 do godz. 13:00 dnia 25.12.2023;

W okresie obowiązywania ostrzeżenia hydrologicznego, w związku z prognozowanymi opadami śniegu, a następnie z opadami deszczu w warunkach wyraźnego ocieplenia, stany wody na rzekach zlewni Czernej Wielkiej będą nadal wzrastały - w łkowej w strefie powyżej stanu ostrzegawczego z możliwością przekroczenia stanu alarmowego w drugiej połowie lub z końcem okresu, a w Żaganiu na Czernej Wielkiej w strefie powyżej stanu alarmowego.

W dniu 24 grudnia 2023 r. (na godz. 11:00) **obowiązują ostrzeżenia hydrologiczne¹ 2 stopnia** dotyczące **wezbrania z przekroczeniem stanów ostrzegawczych**:

– **Prosna górna** – od godz. 10:51 dnia 22.12.2023 do godz. 12:00 dnia 24.12.2023;

W Gorzowie Śląskim na górnej Prośnie prognozowane jest dalsze utrzymywanie się stanu wody powyżej stanu ostrzegawczego.

– **Bug do ujścia Uherki** – od godz. 09:47 dnia 22.12.2023 do godz. 13:00 dnia 24.12.2023;

W związku z dalszym spływem wód opadowo-roztopowych, na Bugu prognozowany jest nadal wzrost poziomu wody, przy przekroczonym stanie ostrzegawczym w profilu Dorohusk.

– **Zalew Szczeciński, Odra od Gryfina do ujścia (rz)** – od godz. 12:00 dnia 22.12.2023 do godz. 12:00 dnia 24.12.2023;

W związku z prognozowaną sytuacją meteorologiczną, na Zalewie Szczecińskim i w ujściu Odry przewiduje się wzrost poziomów wody w strefie wody wysokiej, lokalnie powyżej stanów ostrzegawczych. W Trzebieży istnieje możliwość przekroczenia stanu alarmowego.

– **Bauda** – od godz. 10:48 dnia 23.12.2023 do godz. 13:00 dnia 24.12.2023;

W związku z rozwojem sytuacji hydrologicznej w zlewni Baudy przewidywane jest utrzymanie się poziomów wody powyżej stanu ostrzegawczego.

– **Reda** – od godz. 11:40 dnia 23.12.2023 do godz. 12:00 dnia 25.12.2023;

W związku z rozwojem sytuacji hydrologicznej w zlewni Redy przewidywane jest utrzymanie się poziomów wody powyżej stanu ostrzegawczego oraz na granicy stanu alarmowego.

– **Słupia od Skotawy do ujścia** – od godz. 11:45 dnia 23.12.2023 do godz. 12:00 dnia 25.12.2023;

W związku z rozwojem sytuacji hydrologicznej w zlewni Słupi przewidywane są dalsze wzrosty stanu wody powyżej stanu ostrzegawczego.

– **Barycz od Polskiej Wody do ujścia do Odry, Barycz bez Orli i Polskiego Rowu** – od godz. 12:48 dnia 23.12.2023 do godz. 13:00 dnia 25.12.2023;

W okresie obowiązywania ostrzeżenia hydrologicznego, w związku z prognozowanymi opadami śniegu, a następnie ociepleniem z opadami deszczu, które spowodują spływ wód opadowo-roztopowych, na rzekach zlewni górnego odcinka Baryczy oraz na samej Baryczy po ujście do Odry przewidywane są dalsze wzrosty stanu wody, początkowo w strefie powyżej stanów ostrzegawczych, a następnie powyżej stanów alarmowych. Na Baryczy środkowej prognozuje się początkowo stabilizację stanu wody w strefie powyżej stanu alarmowego, a w drugiej połowie okresu obowiązywania ostrzeżenia wzrost stanu wody w strefie powyżej stanu alarmowego.

– **Nysa Łużycka od granicy RP do Zgorzelca, Nysa Łużycka od Zgorzelca do ujścia do Odry, Nysa Łużycka do Zgorzelca, Nysa Łużycka od Zgorzelca do ujścia** – od godz. 00:00 dnia 24.12.2023 do godz. 13:00 dnia 25.12.2023;

W okresie obowiązywania ostrzeżenia hydrologicznego, w związku z prognozowanymi opadami śniegu, a następnie opadami deszczu w warunkach ocieplenia, przewiduje się spływ wód opadowo-roztopowych i wzrosty stanów wody, odcinkami gwałtowne, w strefie wody wysokiej do przekroczenia stanów ostrzegawczych, a na Nysie Łużyckiej w Porajowie i Sieniawce do przekroczenia stanu alarmowego. Z końcem okresu obowiązywania ostrzeżenia hydrologicznego nie wyklucza się przekroczenia stanu alarmowego w Ostróźnie na Witce.

– **Zdoniowski Potok, Ślęza od Borowa do ujścia do Odry, Ślęza górna do Borowa, Ślęza od Borowa do ujścia, Kaczawa od Dunina (bez górnej Skorej) do ujścia, Skora (górną), Bóbr od Zb. Bukówka do Zb. Pilchowice, Bóbr do Zb. Pilchowice, Bóbr od Zb. Pilchowice do Bobrzycy, Kwisa od Zb. Leśna do ujścia do Bobru, Kwisa górna do Zb. Leśna, Kwisa od Zb. Leśna do Nowogrodźca, Ostroźnica, Izera** – od godz. 00:00 dnia 24.12.2023 do godz. 13:00 dnia 25.12.2023;

W okresie obowiązywania ostrzeżenia hydrologicznego, w związku z prognozowanymi opadami śniegu, a następnie opadami deszczu w warunkach ocieplenia, przewiduje się spływ wód opadowo-roztopowych i wzrosty stanów wody, odcinkami gwałtowne, w strefie wody wysokiej, miejscami do przekroczenia stanów ostrzegawczych lub zachodzące w strefie powyżej stanów ostrzegawczych, natomiast na dolnym odcinku Czarnej Wody (lewostr. dopł. dolnej Kaczawy) oraz na Kamienicy w Barcinku przewiduje się ponowne wystąpienie przekroczenia stanu alarmowego z tendencją wzrostową.

– **Nysa Kłodzka do Zb. Nysa, Nysa Kłodzka ze Ścinawką, Klikawa, Żydawka, Czermnica, Zdoniowski Potok, Orlica** – od godz. 00:00 dnia 24.12.2023 do godz. 13:00 dnia 25.12.2023;

W okresie obowiązywania ostrzeżenia hydrologicznego, w związku z prognozowanymi opadami śniegu, a następnie opadami deszczu w warunkach ocieplenia, przewiduje się spływ wód opadowo-roztopowych i wzrosty stanów wody, odcinkami gwałtowne, w strefie wody wysokiej do przekroczenia stanów ostrzegawczych, a lokalnie, zwłaszcza na Nysie Kłodzkiej po ujście Białej Łądeckiej, na Bystrzycy Dusznickiej oraz Ścinawce, możliwe będą przekroczenia stanów alarmowych.

– **Nida od ujścia Czarnej Nidy do ujścia** – od godz. 09:00 dnia 24.12.2023 do godz. 10:00 dnia 25.12.2023;

Na Nidzie spodziewany jest dalszy wzrost poziomu wody, w Pińczowie powyżej stanu ostrzegawczego.

– **Grabia** – od godz. 10:10 dnia 24.12.2023 do godz. 11:00 dnia 26.12.2023;

W związku z rozwojem sytuacji hydrologicznej, w Łasku na Grabi prognozowane są dalsze wzrosty stanu wody w strefie stanów wysokich z przekroczeniem stanu ostrzegawczego.

– **Obra** – od godz. 10:25 dnia 24.12.2023 do godz. 11:00 dnia 26.12.2023;

Na stacji wodowskazowej Bledzew na Obrze utrzymywać się będą wahania stanów wody w strefie stanów ostrzegawczych z możliwością chwilowego przekroczenia stanu alarmowego.

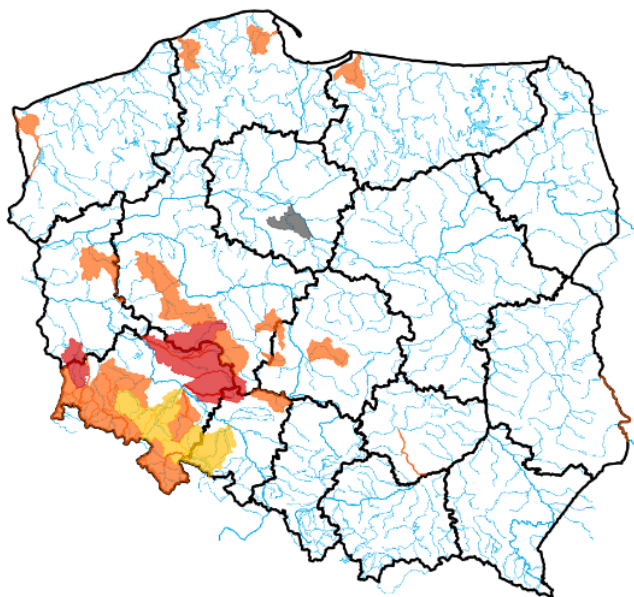
– **Kanał Mosiński, Łużyca, Swędrnia** – od godz. 10:30 dnia 24.12.2023 do godz. 11:00 dnia 26.12.2023;

Przekroczenia stanów ostrzegawczych utrzymywać się będą na Kanale Mosińskim w Kościanie oraz na dopływach Proсны: Łużyca w Kraszewicach i Swędrni w Dębie.

W dniu 24 grudnia 2023 r. (na godz. 11:00) **obowiązują ostrzeżenia hydrologiczne¹ 1 stopnia** dotyczące **gwałtownych wzrostów stanów wody**:

– **Nysa Kłodzka od Ścinawki do Zb. Kozielno, Nysa Kłodzka od Zb. Kozielno do Zb. Nysa, Nysa Kłodzka od Zb. Nysa do ujścia, Oława górna do Zborowic, Bystrzyca górna do Zb. Mietków, Bystrzyca dolna (Czarna Woda i Strzegomka), Strzegomka do łażan, Kaczawa górna do Dunina** – od godz. 00:00 dnia 24.12.2023 do godz. 15:00 dnia 24.12.2023;

W okresie obowiązywania ostrzeżenia hydrologicznego, w związku z prognozowanymi opadami śniegu, a następnie opadami deszczu w warunkach ocieplenia, przewiduje się spływ wód opadowo-roztopowych i wzrosty stanów wody, odcinkami gwałtowne, w strefie wody wysokiej, z możliwością lokalnego przekraczania stanu ostrzegawczego szczególnie na rzece Kaczawie w Świerzawie, na rzece Bystrzycy w Kraskowie oraz na Pełcznicy w Świebodzicach.



ŹRÓDŁO: IMGW-PIB

2. Ostrzeżenia meteorologiczne

W dniu 24 grudnia 2023 r. (na godz. 11:00) obowiązują **ostrzeżenia meteorologiczne¹ 3 stopnia** przed **roztopami**:

– **województwo śląskie** (pow. bielski (śląskie), cieszyński, żywiecki) – od godz. 15:00 dnia 24.12.2023 do godz. 15:00 dnia 25.12.2023;

Prognozuje się wzrost temperatury powietrza powodujący odwilż i topnienie pokrywy śnieżnej. Temperatura minimalna od 2°C do 5°C. Temperatura maksymalna od 5°C do 8°C. Suma opadów deszczu od 10 mm do 20 mm, lokalnie w górach do 30 mm. Wiatr o średniej prędkości od 25 km/h do 35 km/h, w porywach do 65 km/h, z południowego zachodu.

– **województwo dolnośląskie** (pow. kłodzki) – od godz. 09:26 dnia 24.12.2023 do godz. 07:00 dnia 25.12.2023;

Prognozuje się wzrost temperatury powietrza powodujący odwilż i topnienie pokrywy śnieżnej zalegającej w górach i rejonach podgórskich. Temperatura minimalna od 2°C do 5°C. Temperatura maksymalna od 3°C do 8°C. Suma opadów deszczu od 5 mm do 10 mm na dobę, lokalnie w Górach Orlickich i Bystrzyckich 20-25 mm na dobę. Wiatr o średniej prędkości od 20 km/h do 35 km/h, w porywach do 70 km/h, z zachodu.

– **województwo dolnośląskie** (pow. jeleniogórski, lwówecki) – od godz. 09:27 dnia 24.12.2023 do godz. 07:00 dnia 25.12.2023;

Prognozuje się wzrost temperatury powietrza powodujący odwilż i topnienie pokrywy śnieżnej zalegającej w górach i rejonach podgórskich. Temperatura minimalna od 2°C do 5°C. Temperatura maksymalna od 3°C do 8°C. Suma opadów deszczu od 5 mm do 10 mm na dobę, lokalnie w Karkonoszach i Górach Izerskich 20-25 mm na dobę. Wiatr o średniej prędkości od 20 km/h do 35 km/h, w porywach do 70 km/h, z zachodu.

W dniu 24 grudnia 2023 r. (na godz. 11:00) obowiązują **ostrzeżenia meteorologiczne¹ 2 stopnia** przed **roztopami**:

– **województwo małopolskie** (pow. gorlicki, limanowski, nowosądecki, nowotarski, suski, tatrzański, Nowy Sącz) – od godz. 16:00 dnia 24.12.2023 do godz. 16:00 dnia 25.12.2023;

Prognozuje się wzrost temperatury powietrza powodujący odwilż i topnienie pokrywy śnieżnej. Temperatura minimalna od 0°C do 2°C. Temperatura maksymalna od 4°C do 7°C. Suma opadów deszczu od 10 mm do 15 mm. Wiatr o średniej prędkości od 25 km/h do 35 km/h, w porywach do 60 km/h, z południowego-zachodu.

– **województwo śląskie** (Bielsko-Biała) – od godz. 15:00 dnia 24.12.2023 do godz. 15:00 dnia 25.12.2023;

Prognozuje się wzrost temperatury powietrza powodujący odwilż i topnienie pokrywy śnieżnej. Temperatura minimalna od 1°C do 4°C. Temperatura maksymalna od 4°C do 7°C. Suma opadów deszczu od 10 mm do 20 mm. Wiatr o średniej prędkości od 25 km/h do 35 km/h, w porywach do 65 km/h, z południowego zachodu.

– **województwo podkarpackie** (pow. bieszczadzki, sanocki, leski) – od godz. 20:00 dnia 24.12.2023 do godz. 20:00 dnia 25.12.2023;

Prognozuje się wzrost temperatury powietrza, który na obszarze powyżej 400 m n.p.m. powodować będzie odwilż i topnienie pokrywy śnieżnej. Temperatura minimalna od 0°C do 2°C. Temperatura maksymalna od 5°C do 7°C. Suma opadów deszczu do 15 mm. Wiatr o średniej prędkości od 25 km/h do 35 km/h, w porywach do 60 km/h, z południowego zachodu.

W dniu 24 grudnia 2023 r. (na godz. 11:00) obowiązują **ostrzeżenia meteorologiczne¹ 2 stopnia** przed **silnym wiatrem**:

– **województwo pomorskie** (pow. lęborski, pucki, słupski, wejherowski, Słupsk), **województwo zachodniopomorskie** (pow. gryficki, kamieński, kołobrzeski, koszaliński, sławieński, Koszalin, Świnoujście) – od godz. 21:00 dnia 24.12.2023 do godz. 21:00 dnia 25.12.2023;

Prognozuje się wystąpienie silnego wiatru o średniej prędkości do 55 km/h, w porywach do 100 km/h, z zachodu.

W dniu 24 grudnia 2023 r. (na godz. 11:00) obowiązują **ostrzeżenia meteorologiczne¹ 1 stopnia** przed **intensywnymi opadami deszczu**:

– **województwo śląskie** (pow. żywiecki) – od godz. 14:00 dnia 24.12.2023 do godz. 04:00 dnia 25.12.2023;

Prognozowane są opady deszczu o natężeniu umiarkowanym, okresami silnym. Prognozowana wysokość opadów do 30 mm.

W dniu 24 grudnia 2023 r. (na godz. 11:00) obowiązują **ostrzeżenia meteorologiczne¹ 1 stopnia** przed **opadami marznącymi**:

– **województwo lubelskie** (pow. bialski, chełmski, lubartowski, łęczyński, łukowski, parczewski, radzyński, włodawski, Biała Podlaska, Chełm), **województwo mazowieckie** (pow. łosicki, makowski, miński, ostrołęcki, ostrowski (mazowieckie), przasnyski, pułtuski, siedlecki, sokołowski, węgrowski, wołomiński, wyszkowski, Ostrołęka, Siedlce), **województwo podlaskie** (pow. kolneński, łomżyński, siemiatycki, wysokomazowiecki, zambrowski, Łomża), **województwo warmińsko-mazurskie** (pow. bartoszycki, giżycki, kętrzyński, lidzbarski, mrągowski, olsztyński, piski, szczycieński, węgorzewski, Olsztyn) – od godz. 17:00 dnia 24.12.2023 do godz. 21:00 dnia 24.12.2023;

Prognozowane są przejściowo słabe opady marznącego deszczu powodujące gołoledź.

– **województwo opolskie** (pow. brzeski, głubczycki, kędzierzyńsko-kozielski, krapkowicki, nyski, opolski, prudnicki, strzelecki, Opole), **województwo śląskie** (pow. bielski, cieszyński, gliwicki, mikołowski, pszczyński, raciborski, rybnicki, wodzisławski, żywiecki, Bielsko-Biała, Gliwice, Jastrzębie-Zdrój, Rybnik, Żory) – od godz. 05:00 dnia 24.12.2023 do godz. 12:00 dnia 24.12.2023;

Prognozowane są słabe opady marznącego deszczu lub/oraz mżawki powodujące gołoledź.

– **województwo podkarpackie** (pow. bieszczadzki, sanocki, leski) – od godz. 16:00 dnia 24.12.2023 do godz. 21:00 dnia 24.12.2023;

Prognozowane są przejściowo słabe opady marznącego deszczu powodujące gołoledź.

– **województwo podlaskie** (pow. augustowski, białostocki, bielski, grajewski, hajnowski, moniecki, sejneński, sokółski, suwalski, Białystok, Suwałki), **województwo warmińsko-mazurskie** (pow. ełcki, olecki, gołdapski) – od godz. 20:00 dnia 24.12.2023 do godz. 00:00 dnia 25.12.2023;

Prognozowane są przejściowo słabe opady marznącego deszczu powodujące gołoledź.

– **województwo małopolskie** (pow. nowotarski, suski, tatrzański) – od godz. 10:00 dnia 24.12.2023 do godz. 15:00 dnia 24.12.2023;

Prognozowane są przejściowo słabe opady marznącego deszczu powodujące gołoledź.

– **województwo podkarpackie** (pow. jasielski, krośnieński, Krosno) – od godz. 14:00 dnia 24.12.2023 do godz. 19:00 dnia 24.12.2023;

Prognozowane są przejściowo słabe opady marznącego deszczu powodujące gołoledź.

– **województwo małopolskie** (pow. gorlicki, nowosądecki, Nowy Sącz) – od godz. 12:00 dnia 24.12.2023 do godz. 16:00 dnia 24.12.2023;

Prognozowane są przejściowo słabe opady marznącego deszczu powodujące gołoledź.

– **województwo kujawsko-pomorskie** (pow. brodnicki, bydgoski, chełmiński, golubsko-dobrzyński, grudziądzki, nakielski, rypiński, sępoleński, świecki, toruński, tucholski, wąbrzeski, Bydgoszcz, Grudziądz, Toruń), **województwo pomorskie** (pow. bytowski, chojnicki, człuchowski, słupski, Słupsk) – od godz. 08:35 dnia 24.12.2023 do godz. 12:00 dnia 24.12.2023;

Prognozowane są przejściowo słabe opady marznącego deszczu powodujące gołoledź.

– **województwo mazowieckie** (pow. ciechanowski, mławski, żuromiński), **województwo pomorskie** (pow. gdański, kartuski, kościerski, kwidzyński, lęborski, malborski, nowodworski, starogardzki, tczewski, wejherowski, sztumski), **województwo warmińsko-mazurskie** (pow. braniewski, działdowski, elbląski, iławski, nidzicki, nowomiejski, ostródzki, Elbląg) – od godz. 14:00 dnia 24.12.2023 do godz. 19:00 dnia 24.12.2023;

Prognozowane są przejściowo słabe opady marznącego deszczu powodujące gołoledź.

W dniu 24 grudnia 2023 r. (na godz. 11:00) obowiązują **ostrzeżenia meteorologiczne¹ 1 stopnia** przed **roztopami**:

– **województwo dolnośląskie** (pow. kamiennogórski, lubański, wałbrzyski, Jelenia Góra) – od godz. 07:00 dnia 24.12.2023 do godz. 07:00 dnia 25.12.2023;

Prognozuje się wzrost temperatury powietrza powodujący odwilż i topnienie pokrywy śnieżnej zalegającej w górach i rejonach podgórszych. Temperatura minimalna od 2°C do 5°C. Temperatura maksymalna od 3°C do 8°C. Suma opadów deszczu od 5 mm do 10 mm na dobę. Wiatr o średniej prędkości od 20 km/h do 35 km/h, w porywach do 70 km/h, z zachodu.

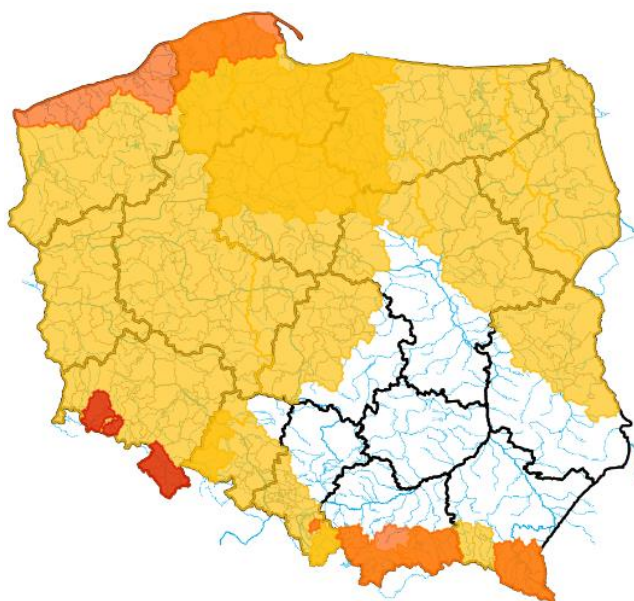
W dniu 24 grudnia 2023 r. (na godz. 11:00) obowiązują **ostrzeżenia meteorologiczne¹ 1 stopnia** przed **silnym wiatrem**:

– **województwo dolnośląskie** (pow. bolesławiecki, dzierzoniowski, głogowski, górowski, jaworski, jeleniogórski, kamiennogórski, kłodzki, legnicki, lubański, lubiński, lwówecki, milicki, oleśnicki, oławski, polkowicki, strzebiński, średzki, świdnicki, trzebnicki, wałbrzyski, wołowski, wrocławski, ząbkowicki, zgorzelecki, złotoryjski, Jelenia Góra, Legnica, Wrocław, Wałbrzych), **województwo lubuskie** (pow. gorzowski, krośnieński, międzyrzecki, nowosolski, słubicki, strzelecko-drezdenecki, sulęciński, świebodziński, zielonogórski, żagański, żarski, wschowski, Gorzów Wielkopolski, Zielona Góra), **województwo opolskie** (pow. brzeski, namysłowski, nyski), **województwo wielkopolskie** (pow. chodzieski, czarnkowsko-trzcianecki, gnieźnieński, gostyński, grodziski, jarociński, kępiński, kościański, krotoszyński, leszczyński, międzychodzki, nowotomyski, obornicki, ostrowski, ostrzeszowski, pilski, pleszewski, poznański, rawicki, słupecki, szamotulski, średzki, śremski, wągrowiecki, wolsztyński, wrzesiński, złotowski, Kalisz, Leszno, Poznań), **województwo zachodniopomorskie** (pow. białogardzki, choszczeński, drawski, goleniowski, gryfiński, myśliborski, policki, pyrzycki, stargardzki, szczecinecki, świdwiński, wałecki, łobeski, Szczecin) – od godz. 23:00 dnia 24.12.2023 do godz. 14:00 dnia 25.12.2023;

Prognozuje się wystąpienie silnego wiatru o średniej prędkości do 40 km/h, w porywach do około 70 km/h, z zachodu.

– **województwo kujawsko-pomorskie** (pow. aleksandrowski, brodnicki, bydgoski, chełmiński, golubsko-dobrzyński, grudziądzki, inowrocławski, lipnowski, mogileński, nakielski, radziejowski, rypiński, sępoleński, świecki, toruński, tucholski, wąbrzeski, włocławski, żniński, Bydgoszcz, Grudziądz, Toruń, Włocławek), **województwo łódzkie** (pow. bełchatowski, kutnowski, łaski, łęczycki, łowicki, łódzki wschodni, pabianicki, poddębicki, sieradzki, wieluński, wieruszowski, zduńskowolski, zgierski, brzeziński, Łódź), **województwo mazowieckie** (pow. gostyniński, płocki, sierpecki, żuromiński, Płock), **województwo pomorskie** (pow. bytowski, chojnicki, człuchowski, gdański, kartuski, kościerski, kwidzyński, malborski, nowodworski, starogardzki, tczewski, sztumski, Gdańsk, Gdynia, Sopot), **województwo warmińsko-mazurskie** (pow. braniewski, działdowski, elbląski, iławski, nowomiejski, ostródzki, Elbląg), **województwo wielkopolskie** (pow. kaliski, kolski, koniński, turecki, Konin) – od godz. 00:00 dnia 25.12.2023 do godz. 18:00 dnia 25.12.2023;

Prognozuje się wystąpienie silnego wiatru o średniej prędkości do 40 km/h, w porywach do około 70 km/h, z zachodu.



ŹRÓDŁO: IMGW-PIB

3. Ostrzeżenia dotyczące suszy

W dniu 24 grudnia 2023 r. (na godz. 11:00) obowiązują **ostrzeżenia dotyczące suszy hydrologicznej**¹.

W kolejnych dniach spodziewane jest dalsze utrzymywanie się przepływów wody poniżej SNQ w następujących obszarach:

- **Tążyca** – od 2.06.2023 do odwołania;



ŹRÓDŁO: IMGW-PIB

Uwaga! Ostrzeżenia wydawane są w sytuacji, gdy aktualne lub prognozowane wartości przepływu na stacjach wodowskazowych uznanych za reprezentatywne układają się poniżej SNQ przez minimum 10 dni.

¹ Źródłem prezentowanych danych są informacje zbierane i przetwarzane przez państwową służbę hydrologiczno-meteorologiczną, którymi rozporządza „IMGW– PIB”.

4. Przekroczenia stanów alarmowych i ostrzegawczych

W dniu 24 grudnia 2023 r. (na godz. 12:00) zanotowano przekroczenie stanu alarmowego:

- na 10 stacjach wodowskazowych w dorzeczu Odry.

W dniu 24 grudnia 2023 r. (na godz. 12:00) zanotowano przekroczenie stanu ostrzegawczego:

- na 11 stacjach wodowskazowych w dorzeczu Wisły;
- na 27 stacjach wodowskazowych w dorzeczu Odry;
- na 2 stacjach wodowskazowych w zlewni Zalewu Wiślanego;
- na 4 stacjach wodowskazowych w dorzeczach Przymorza;
- na 1 stacji wodowskazowej morskiej.

Nazwa stacji	Rzeka	Województwo	Stan wody [cm]	Zmiana w ciągu doby (od 06 do 06 UTC)	Stan ostrzegawczy [cm]	Stan alarmowy [cm]
OSETNO	Barycz	dolnośląskie	311	9	260	330
ŁĄKI	Barycz	dolnośląskie	310	-4	280	310
BUKOWNA*	Czarna Woda	dolnośląskie	135	7	120	150
RZESZOTARY	Czarna Woda	dolnośląskie	227	-10	200	230
MIRSK	Czarny Potok	dolnośląskie	202	4	160	200
ŚWIERZAWA	Kaczawa	dolnośląskie	174	-1	150	220
BARCINEK	Kamienica	dolnośląskie	131	-2	80	110
MIRSK	Kwisa	dolnośląskie	443	1	420	470
GRYFÓW ŚLĄSKI	Kwisa	dolnośląskie	227	-4	220	260
SIENIAWKA	Nysa Łużycka	dolnośląskie	232	50	160	200
GŁOGÓW	Odra	dolnośląskie	402	11	400	450
KORZEŃSKO	Orla	dolnośląskie	301	5	220	260
KANCLERZOWICE	Sąsiedzka	dolnośląskie	305	-6	230	260
ZAGRODNO	Skora	dolnośląskie	138	-2	120	150
BORÓW	Ślęza	dolnośląskie	168	-1	160	200
ŚLĘZA	Ślęza	dolnośląskie	275	0	270	300
KRZYŻANOWICE	Widawa	dolnośląskie	229	1	150	200
ZBYTOWA	Widawa	dolnośląskie	387	1	310	350
DOROHUSK	Bug	lubelskie	328	4	290	430
GOZDÓW	Huczwa	lubelskie	321	-5	290	350
MALOWA GÓRA	Krzna	lubelskie	311	7	310	350
ŻAGAŃ	Bóbr	lubuskie	350		340	400
IŁOWA	Czarna Mała	lubuskie	191	-1	180	200
ŻAGAŃ	Czarna Wielka	lubuskie	173	9	130	150
PLEŚNO	Lubsza	lubuskie	178	-12	160	200
BLEDZEW	Obra	lubuskie	224	-3	200	220
PRZEWOŹNIKI	Skroda	lubuskie	315	-7	300	340
SZPROTAWA	Szprotawa	lubuskie	257	-1	230	270
ZALIWIE-PIEGAWKI	Liwiec	mazowieckie	225		220	270
SZREŃSK	Mławka	mazowieckie	164	1	130	180
DOMARADZ	Bogacica	opolskie	208	-4	200	250
KRZYWA GÓRA	Budkowiczanka	opolskie	194	-11	170	240
KARŁOWICE	Stobrawa	opolskie	254	1	250	300
SOCHONIE	Czarna	podlaskie	108	0	100	120
LĘBORK 2	Łeba	pomorskie	155	0	150	200
WEJHEROWO	Reda	pomorskie	147	-10	130	160
CHARNOWO	Słupia	pomorskie	304	0	290	340
SŁUPSK	Słupia	pomorskie	229	13	220	260
KOZŁOWA GÓRA	Brynica	śląskie	95	1	90	120
BRYNICA	Brynica	śląskie	190	-16	180	200
MSTÓW*	Warta	śląskie	-	-1	120	170

JANUSZEWICE	Czarna	świętokrzyskie	393	1	320	400
MORAWICA	Czarna Nida	świętokrzyskie	252	18	250	340
PIŃCZÓW	Nida	świętokrzyskie	253	5	250	300
NOWE SADŁUKI	Bauda	warmińsko-mazurskie	301	-	300	390
ŁOZY	Pasłęka	warmińsko-mazurskie	352	-	350	400
KOŚCIAN	Kanał Mosiński	wielkopolskie	190	-	180	210
ODOLANÓW	Kuroch	wielkopolskie	170	-9	160	190
KRASZEWICE	Łużyca	wielkopolskie	248	-	240	260
BOGDAJ	Polska Woda	wielkopolskie	292	-5	250	300
DĘBE	Swędrnia	wielkopolskie	228	2	220	250
TRZEBIEŻ	Zalew Szczeciński	zachodniopomorskie	543	-10	540	560

* Dane z godz. 06:00 UTC.

Odnotowano opady o dużej wydajności.

OPADY O DUŻEJ WYDAJNOŚCI NA STACJACH METEOROLOGICZNYCH IMGW-PIB						
Województwo	Wartość maksymalnej sumy dobowej opadu*	Stacja, na której wystąpiła maksymalna suma dobowy opadu*	Liczba stacji z sumą opadu powyżej 20 mm	Liczba wszystkich stacji, na których wystąpił opad	Udział procentowy stacji z sumą opadu powyżej 20 mm	Udział procentowy stacji, na których wystąpił opad
	[mm]	-	-	-	[%]	[%]
dolnośląskie	31	JAKUSZYCE	11	77	12	89
kujawsko-pomorskie	-	-	0	7	0	70
lubelskie	-	-	0	17	0	89
lubuskie	-	-	0	11	0	100
łódzkie	-	-	0	15	0	65
małopolskie	27	LIPNICA WIELKA	1	87	1	84
mazowieckie	-	-	0	10	0	58
opolskie	-	-	0	16	0	72
podkarpackie	-	-	0	40	0	62
podlaskie	-	-	0	23	0	69
pomorskie	-	-	0	6	0	23
śląskie	21	ISTEBNA-WIEŚ	1	63	1	94
świętokrzyskie	-	-	0	13	0	50
warmińsko-mazurskie	-	-	0	18	0	72
wielkopolskie	-	-	0	13	0	40
zachodniopomorskie	-	-	0	19	0	76

* Podawany jest w przypadku wystąpienia dobowej sumy opadu większej bądź równej 20 mm

5. Pogotowia i alarmy przeciwpowodziowe.

Alarmy przeciwpowodziowe na terenie województwa mazowieckiego:

- gm. Wyszków – od dnia 14.12.2023.

Alarmy przeciwpowodziowe na terenie województwa dolnośląskiego:

- Wrocław – od dnia 22.12.2023.

Pogotowia przeciwpowodziowe na terenie województwa dolnośląskiego:

- gm. Wisznia Mała, Żmigród – dnia 22.12.2023.

6. Informacja o zagrożeniach.

Wskutek opadów deszczu i topnienia pokrywy śnieżnej na rzekach zlewni górskich dzisiaj i jutro są możliwe gwałtowne wzrosty stanów wody. W pozostałych zlewniach utrzyma się wzrostowa tendencja zmian stanów wody.

7. Wskazanie działań niezbędnych do podjęcia w ciągu najbliższej doby.

Monitoring prognoz meteorologicznych, sytuacji hydrologicznej oraz obiektów hydrotechnicznych. Współpraca ze służbami zarządzania kryzysowego.

8. Aktualna sytuacja hydrologiczna

Dorzecze Wisły

Stany wody w dorzeczu Wisły układają się w strefie wody średniej i wysokiej, lokalnie niskiej. Stan wysoki zanotowano na Brynicy, Nidzie, Wieprzu, Supraśli, Orzycu, Krznie, Wkrze, Bzurze i Brdzie oraz lokalnie na Wiśle, Przemszy, Sole, Skawie, Kamiennej, Pilicy, Narwi, Biebrzy, Bugu, Liwcu i Drwęcy. Stan niski obserwowano na Pisie oraz lokalnie na Dunajcu i Popradzie.

Dorzecze Odry

Stany wody w dorzeczu Odry układają się głównie w strefie wody średniej i wysokiej, lokalnie niskiej. Stan wysoki obserwowano na Widawie, Baryczy, Kwisie, Nysie Łużyckiej, Widawce, Prośnie, Gwdzie i Inie oraz lokalnie na Odrze, Małej Panwi, Nysie Kłodzkiej, Ślęzie, Kaczawie, Bobrze i Warcie. Stan niski obserwowano lokalnie na Noteci.

Dorzecza rzek Przymorza, Pregoty i Niemna

Stany wody w dorzeczach rzek Przymorza, Pregoty i Niemna układają się w strefie wody wysokiej, lokalnie średniej. Stan średni zanotowano na Gubrze, Węgorapie i Gołdapie oraz lokalnie na Łynie. Stan niski zanotowano lokalnie na Łynie.

Morze Bałtyckie, Zalew Szczeciński i Zalew Wiślany

Poziom wody na stacjach morskich układa się w strefie wody wysokiej.

Obszar administrowany przez RZGW w Gdańsku

W ciągu ostatniej doby na obszarze administrowanym przez RZGW w Gdańsku nie odnotowano opadów powyżej 20 mm.

Na wodowskazach **zlewni „Ujście Wisły”** pozostających pod wpływem morza obserwuje się stany wysokie i średnie.

Na wodowskazach **zlewni „Ujście Wisły”** niepozostających pod wpływem morza: na Wiśle obserwuje się stany średnie; na wodowskazach pozostałych rzek zlewni występują stany średnie i wysokie, miejscami niskie.

Na wodowskazach **zlewni „Przymorze”** pozostających pod wpływem morza obserwuje się stany wysokie.

Na wodowskazach **zlewni „Przymorze”** niepozostających pod wpływem morza obserwuje się stany wysokie i ostrzegawcze.

Na wodowskazach **zlewni „Zalew Wiślany”** pozostających pod wpływem Zalewu obserwuje się stany wysokie.

Na wodowskazach **zlewni „Zalew Wiślany”** niepozostających pod wpływem Zalewu obserwuje się stany wysokie, ostrzegawcze, miejscami średnie i niskie.

Na wodowskazach **zlewni „Wisła od Narwi do Drwęcy”** w granicach Regionu Wodnego Dolnej Wisły obserwuje się stany średnie, miejscami wysokie.

W ciągu najbliższej doby IMGW-PIB prognozuje w dzień zachmurzenie duże i całkowite. Postępujące od zachodu opady śniegu i deszczu ze śniegiem, przechodzące w deszcz, miejscami deszcz marznący powodujący gołoledź. Temperatura maksymalna od 1°C na wschodzie do 6°C na zachodzie województwa. Wiatr umiarkowany, wieczorem w porywach do 60 km/h a nad morzem do 70 km/h, południowo-zachodni, przejściowo południowy. W nocy zachmurzenie przeważnie duże. Przelotne opady deszczu. Temperatura minimalna od 1°C na wschodzie do 5°C na zachodzie. Wiatr umiarkowany i dość silny, w porywach do 75 km/h, nad morzem okresami silny, do 50 km/h, w porywach do 90 km/h, możliwe pojedyncze porywy do 100 km/h, południowo-zachodni i zachodni.

Obszar administrowany przez RZGW w Szczecinie

Stany wody na wodowskazach **Odry granicznej poniżej ujścia Warty** układają się w przeważnie w strefie stanów wysokich, lokalnie na rz. Odrze w Szczecinie, Gryfinie i Widuchowej w górnej strefie stanów średnich. W związku ze zmianą kierunku wiatru na zachodni prognozowany jest trend malejący.

W **ujściowym odcinku Odry i na Zalewie Szczecińskim** stany wody układają się przeważnie w strefie stanów wysokich. W Trzebieży odnotowano stan ostrzegawczy. W związku ze zmianą kierunku wiatru na zachodni prognozowany jest trend malejący.

Na **odcinku wybrzeża morskiego** stany wody układają się przeważnie w strefie stanów wysokich. Prognozowany jest trend malejący.

Na rz. **Myśli** stany wody układają się w strefie stanów wysokich.

Na rz. **Inie** stany wody układają się w strefie stanów wysokich.

Stany **rzek Przymorza Zachodniego** układają się przeważnie w strefie stanów wysokich.

Na rz. **Redze** stany wody w górnym odcinku układają się w strefie stanów wysokich, w dolnym odcinku w górnej strefie stanów średnich. Prognozowany jest trend rosnący.

Na rz. **Parsęcie** stany wody układają się w strefie stanów wysokich. Prognozowany jest trend rosnący.

Na rz. **Radwi** stany wody układają się w strefie stanów średnich.

Na rz. **Grabowa** stany wody układają się w strefie stanów wysokich. Prognozowany jest trend malejący.

Na rz. **Wieprzy** stany wody w górnym odcinku układają się w górnej strefie stanów średnich. Prognozowany jest trend rosnący.

Obszar administrowany przez RZGW we Wrocławiu

Minionej doby odnotowano opady deszczu oraz śniegu. Najwyższe w zlewniach lewych dopływów środkowej Odry – do 31 mm w zlewni Bobru (31 mm).

Stany wód na wodowskazach **środkowej Odry** (poniżej ujścia Nysy Kłodzkiej) układają się w strefie stanów średnich oraz lokalnie wysokich na odcinku skanalizowanym oraz głównie wysokich i lokalnie średnich na odcinku swobodnie płynącym.

Stany wód na wodowskazach **dolnej Odry** (powyżej ujścia Warty) układają się w strefie stanów wysokich.

Stany wód na **pozostałych wodowskazach** układają się głównie w strefie stanów średnich, wysokich oraz ostrzegawczych i miejscami alarmowych. Stany alarmowe zostały przekroczone w zlewniach: Widawy, Baryczy, Nysy Łużyckiej oraz Bobru. Stany ostrzegawcze zostały przekroczone w zlewniach: Baryczy, Kaczawy, Bobru, Nysy Łużyckiej, Ślęzy.

9. Informacja o zbiornikach.

		Zbiorniki retencyjne - ogółem								
		Sytuacja na dzień 24.12.2023 r. na godz. 6 ⁰⁰ (UTC)								
		Zbiorniki rzeka	Odptyw średni [m ³ /s]	Dopływ średni [m ³ /s]	Poj. aktual. [mln m ³]	* Poj. norm. [mln m ³]	* Poj. Przy Max PP [mln m ³]	*Rezerwa pow. wymagana [mln m ³]	Aktualna rez. pow. [mln m ³]	Rezerwa do wykorz. %
	1	2	3	4	5	6	7	8	9	
							6-5	6-4	8/7*100	
RZGW we Wrocławiu	40	Topola (Nysa Kłodzka)	64,47	54,40	15,87	16,50	21,70	5,20	5,80	112
	41	Kozielno (Nysa Kłodzka)	65,67	64,47	13,09	12,90	16,30	3,40	3,20	95
	42	Otmuchów (Nysa Kłodzka)	20,0	69,63	80,18	58,40	129,20	70,80	49,00	69
	43	Nysa (Nysa Kłodzka)	30,0	33,61	57,26	65,70	121,70	56,00	64,40	115
	44	Mietków (Bystrzyca)	2,00	10,53	36,60	63,00	77,20	14,20	40,60	286
	45	Dobromierz (Strzegomka)	0,25	1,47	8,46	10,00	11,40	1,40	2,90	214
	46	Słup (Nysa Szalona)	0,71	7,08	26,26	31,00	38,10	7,10	11,80	167
	47	Bukówka (Bóbr)	3,10	2,90	11,04	12,80	16,70	3,90	5,60	144
	48	Sosnówka (Czerwonka)	0,02	0,02	10,65	10,90	14,80	3,90	4,20	107
	49	Pilchowice ** (Bóbr)	-	-	-	33,00	50,00	17,00	-	-
	50	Złotniki ** (Kwisa)	-	-	-	10,50	12,10	1,60	-	-
	51	Leśna ** (Kwisa)	-	-	-	8,00	16,80	8,80	-	-
	52	Lubachów ** (Bystrzyca)	-	-	-	5,84	6,81	0,97	-	-

* wartości stałe

** Zbiorniki energetyczne

**** Ujęcie wody pitnej

*****zbiornik przepływowy

" rzędne piętrzenia zbiornika Włocławek (m n.p.m.): Min PP: 56,5, NPP: 57,3 MaxPP: 57,3

" rzędne piętrzenia zbiornika Dębe (m n.p.m.): Min PP: 78,52, NPP: 79,02 MaxPP: 79,22

Obszar administrowany przez RZGW we Wrocławiu

Zbiorniki posiadają wolne pojemności powodziowe i dodatkowe z wyjątkiem zbiorników Kozielno (95%) oraz Otmuchów (69%), które gromadzą nadmiar dopływającej wody i piętrzą nieznacznie w zakresie pojemności powodziowej stałej. Dopływy do zbiorników kształtują się w strefie stanów średnich i wysokich. Urządzenia upustowe są drożne, urządzenia manewrowe są sprawne. Suche zbiorniki przeciwpowodziowe nie piętrzą wody. Poldery przeciwpowodziowe nie piętrzą wody. Wszystkie zbiorniki pracują zgodnie z instrukcjami gospodarowania wodą.

10. Inne informacje.

1. Na terenie Nadzoru Wodnego w Kamieniu Pomorskim (RZGW w Szczecinie) w dniu 22.12.2023 r. w miejscowościach Świniec doszło do przelania się wody przez końcówkę wału przeciwpowodziowego rzeki Wołcza, powodując podtopienia pobliskich łąk. Miejsce przelania zostało zabezpieczone workami z piaskiem i zaporami przeciwpowodziowymi. W dniu 23.12.2023 r. w miejscu zabezpieczenia nie stwierdzono przecieków.

W dniu 22.12.2023 r. w miejscowości Ugory rzeka Wołcza wystąpiła z koryta, podtapiając pobliską posesję.

2. W dniu 22.12.2023 r. na terenie Zarządu Zlewni w Koszalinie (RZGW w Szczecinie) na skutek braku zasilania w energię elektryczną doszło do czasowego wstrzymania pracy pompowni w miejscowościach Kładno, Dobiesławiec, Strzeżenica i Barnowo. W dniu 23.12.2023 r. przywrócono zasilanie na wszystkich pompowniach.
3. W związku z aktualną prognozą pogody oraz ze zwiększonymi dopływami do zbiorników wodnych podjęto decyzję o zwiększeniu odpływu ze zbiornika Świnna Poręba do około 47 m³/s oraz ze zbiorników Kaskady Soły do 60 m³/s.
4. Ze względu na konieczność przeprowadzenia prac modernizacyjnych, za zgodą Z-cy Dyrektora ds. Ochrony Przed Powodzią i Suszą RZGW we Wrocławiu, Centrum Operacyjne Ochrony Przeciwpowodziowej we Wrocławiu ustala następujące odpływy ze zbiorników Otmuchów i Nysa.

ZBIORNIK OTMUCHÓW:

- Dnia 11.12.2023 r. od godz. 16:00 zwiększyć odpływ z 7,0 m³/s do 20,0 m³/s, do odwołania.

ZBIORNIK NYSA:

- Dnia 11.12.2023 r. od godz. 16:00 zwiększyć odpływ z 10,0 m³/s do 30,0 m³/s, do odwołania.

W przypadku wystąpienia niekorzystnych warunków hydrologiczno-meteorologicznych istnieje możliwość zmiany zadysponowanego odpływu ze zbiorników.

5. Na polecenie Dyrektora RZGW we Wrocławiu ustala się następujące odpływy ze zbiornika MIETKÓW:

- Dnia 23.10.2023 r. od godz. 14:00 zmniejszyć odpływ z 5,0 m³/s do 2,0 m³/s, do odwołania.

W przypadku wystąpienia niekorzystnych warunków hydrologiczno-meteorologicznych istnieje możliwość zmiany zadysponowanego odpływu ze zbiornika.

Komunikat o sytuacji hydrologicznej został opracowany na podstawie danych z regionalnych zarządów gospodarki wodnej (RZGW) oraz z państwowej służby hydrologiczno-meteorologicznej IMGW-PIB przez:

Centrum Operacyjne Ochrony Przeciwpowodziowej

Krajowy Zarząd Gospodarki Wodnej

Państwowe Gospodarstwo Wodne Wody Polskie