

## INFORMACJA O SYTUACJI HYDROLOGICZNO–METEOROLOGICZNEJ W POLSCE

z dnia 22 grudnia 2023 r.

### 1. Ostrzeżenia hydrologiczne

W dniu 22 grudnia 2023 r. (na godz. 11:00) **obowiązują ostrzeżenia hydrologiczne<sup>1</sup> 3 stopnia** dotyczące **wezbrania z przekroczeniem stanów alarmowych**:

- **Widawa od Namysłowa do ujścia do Odry, Widawa** – od godz. 07:57 dnia 21.12.2023 do godz. 13:00 dnia 23.12.2023;

W związku z prognozowanymi opadami deszczu oraz spływem wód opadowych przewidywane są dalsze wzrosty stanów wody w strefie wody wysokiej, w Zbytowej i Krzyżanowicach powyżej stanu alarmowego. Na przebieg prognozowanego zjawiska może mieć wpływ praca urządzeń hydrotechnicznych.

- **Barycz bez Orli i Polskiego Rowu, Orla** – od godz. 08:00 dnia 21.12.2023 do godz. 13:00 dnia 23.12.2023;

W związku z prognozowanymi opadami deszczu oraz spływem wód opadowych w zlewni Baryczy przewidywane są wzrosty stanów wody w strefie wody wysokiej, w Kanclerzowicach na Sąsiecznicy oraz w Korzeńsku na Orli powyżej stanu alarmowego.

- **Reda** – od godz. 15:52 dnia 21.12.2023 do godz. 12:00 dnia 23.12.2023;

W związku z rozwojem sytuacji hydrologicznej w zlewni Redy przewidywane są dalsze wzrosty stanu wody powyżej stanu ostrzegawczego.

- **Mała Wisła poniżej zb. Goczałkowice** – od godz. 7:12 dnia 22.12.2023 do godz. 2:00 dnia 23.12.2023;

W związku ze spływem wód opadowych na Małej Wiśle poniżej zbiornika Goczałkowice prognozowany jest dalszy wzrost poziomu wody, przy przekroczonym stanie ostrzegawczym w profilu Jawiszowice, a w profilu Bieruń Nowy istnieje prawdopodobieństwo osiągnięcia lub nieznacznego przekroczenia tego stanu.

W dniu 22 grudnia 2023 r. (na godz. 11:00) **obowiązują ostrzeżenia hydrologiczne<sup>1</sup> 2 stopnia** dotyczące **wezbrania z przekroczeniem stanów ostrzegawczych**:

- **Łagowianka – górna część zlewni Czarnej** – od godz. 2:21 dnia 22.12.2023 do godz. 12:00 dnia 22.12.2023;

W związku ze spływem wód opadowych, w zlewni Czarnej przewiduje się wzrost stanu wody w strefie wody wysokiej, z przekroczeniem stanu ostrzegawczego w profilu Mocha.

- **Odra od Chałupek do Koźła, Bierawka, Nysa Kłodzka od Zb. Nysa do ujścia, Odra od ujścia Nysy Kłodzkiej do ujścia Widawy, Stobrawa, Oława od Zborowic do ujścia do Odry, Oława górna do Zborowic, Oława od Zborowic do ujścia, Ślęza od Borowa do ujścia do Odry, Ślęza górna do Borowa, Ślęza od Borowa do ujścia, Bystrzyca dolna (Czarna Woda i Strzegomka), Strzegomka od Zb. Dobromierz do ujścia do Bystrzycy, Strzegomka do Łazan, Kaczawa od Dunina do ujścia do Odry, Kaczawa górna do Dunina, Kaczawa od Dunina (bez górnej Skorej) do ujścia, Skora (górna), Bóbr od ujścia Kwisy do ujścia do Odry, Bóbr od Zb. Pilchowice do Bobrzycy, Bóbr od Bobrzycy do ujścia (bez Kwisy i Czernej Wielkiej), Czarna Wielka, Nysa Łużycka od granicy RP do Zgorzelca, Nysa Łużycka od Zgorzelca do ujścia do Odry, Witka od Ostróżna do ujścia do Nysy Łużyckiej, Nysa Łużycka do Zgorzelca, Nysa Łużycka od Zgorzelca do ujścia** – od godz. 9:37 dnia 21.12.2023 do godz. 11:00 dnia 23.12.2023;

W związku z prognozowanymi opadami deszczu oraz spływem wód opadowych przewidywane są wzrosty stanów wody do strefy wody wysokiej i w strefie wody wysokiej, z możliwością przekroczenia stanów ostrzegawczych w

kolejnych profilach, szczególnie w zlewni Stobrawy, Kaczawy, Bobru oraz Nysy Łużyckiej. Punktowo nie wyklucza się możliwości przekroczenia stanu alarmowego.

– **zlewnia Czarnej Nidy** – od godz. 7:03 dnia 22.12.2023 do godz. 14:00 dnia 22.12.2023;

W związku ze spływem wód opadowych, w zlewni Czarnej Nidy prognozowane są wzrost poziomów wody, przy przekroczonym stanie ostrzegawczego w profilu Daleszyce.

– **Barycz od Polskiej Wody do ujścia do Odry, Barycz bez Orli i Polskiego Rowu** – od godz. 8:03 dnia 22.12.2023 do godz. 13:00 dnia 23.12.2023;

W związku z prognozowanymi opadami deszczu oraz spływem wód opadowych w zlewni Baryczy przewidywane są wzrosty stanów wody w strefie wody wysokiej, lokalnie powyżej stanów ostrzegawczych. W Odolanowie na Baryczy oraz w Bogdaju na Polskiej Wodzie stan wody może wzrosnąć powyżej stanu alarmowego.

– **Łeba od Lęborka 2 do ujścia, Łeba od źródła do Lęborka 2** – od godz. 9:00 dnia 22.12.2023 do godz. 12:00 dnia 23.12.2023;

W związku z rozwojem sytuacji hydrologicznej w zlewni Łeby przewidywane są dalsze wzrosty stanu wody powyżej stanu ostrzegawczego.

– **Słupia od Skotawy do ujścia, Słupia od źródła do Skotawy** – od godz. 9:06 dnia 22.12.2023 do godz. 12:00 dnia 23.12.2023;

W związku z rozwojem sytuacji hydrologicznej w zlewni Słupi przewidywane są dalsze wzrosty stanu wody, miejscami powyżej stanu ostrzegawczego.

– **Bug do ujścia Uherki** – od godz. 9:47 dnia 22.12.2023 do godz. 13:00 dnia 24.12.2023;

W związku z dalszym spływem wód opadowo-roztopowych, na Bugu prognozowany jest nadal wzrost poziomu wody, przy przekroczonym stanie ostrzegawczym w profilu Dorohusk.

– **Bauda** – od godz. 9:57 dnia 22.12.2023 do godz. 11:00 dnia 24.12.2023;

W związku z rozwojem sytuacji hydrologicznej w zlewni Baudy przewidywane są dalsze wzrosty stanu wody powyżej stanu ostrzegawczego, z możliwością przekroczenia stanu alarmowego.

– **Pilica do Zb. Sulejów** – od godz. 10:00 dnia 22.12.2023 do godz. 10:00 dnia 23.12.2023;

W związku ze spływem wód opadowych, w zlewni Pilicy do zb. Sulejów przewiduje się wzrost stanu wody, przy przekroczonym stanie ostrzegawczym na Czarnej w Januszewicach.

– **Wkra** – od godz. 10:00 dnia 22.12.2023 do godz. 10:00 dnia 23.12.2023;

W związku ze spływem wód opadowych oraz prognozowanymi dalszymi opadami deszczu, w zlewni Wkry przewiduje się wzrost stanu wody, przy przekroczonym stanie ostrzegawczym na Mławce w Szeńsku.

– **Kanał Mosiński** – od godz. 10:21 dnia 21.12.2023 do godz. 12:00 dnia 22.12.2023;

W związku z rozwojem sytuacji hydrologicznej w Kościanie na Kanale Mosińskim prognozowane są dalsze wzrosty stanu wody w strefie stanów wysokich z przekroczeniem stanu ostrzegawczego.

– **zlewnia Brynicy** – od godz. 10:38 dnia 22.12.2023 do godz. 2:00 dnia 23.12.2023;

Na Brynicy możliwa jest dalsza tendencja wzrostowa poziomu wody, przy przekroczonym stanie alarmowym w profilu Brynica. W profilu Kozłowa Góra poziom wody ukształtuje się będzie powyżej stanu ostrzegawczego, co jest związane z pracą zbiornika zlokalizowanego powyżej.

– **Prosna górna** – od godz. 10:51 dnia 22.12.2023 do godz. 12:00 dnia 24.12.2023;

W Gorzowie Śląskim na górnej Prośnie prognozowane jest dalsze utrzymywanie się stanu wody powyżej stanu ostrzegawczego.

– **Obra** – od godz. 10:54 dnia 22.12.2023 do godz. 12:00 dnia 24.12.2023;

Na stacji wodowskazowej Bledzew na Obrze utrzymywać się będą wahania stanów wody w strefie stanów ostrzegawczych.

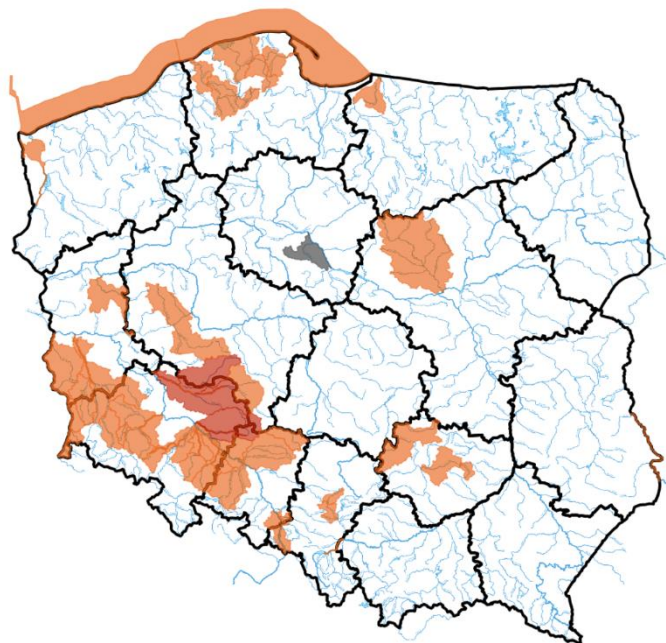
W dniu 22 grudnia 2023 r. (na godz. 11:00) **obowiązują ostrzeżenia hydrologiczne<sup>1</sup> 1 stopnia** dotyczące **gwałtownych wzrostów stanów wody**:

– **Wybrzeże i morskie wody wewnętrzne RP - Bałtyk Południowy, Bałtyk Południowo-Wschodni** – od godz. 16:00 dnia 21.12.2023 do godz. 12:00 dnia 22.12.2023;

W związku z prognozowanym silnym wiatrem z sektora zachodniego wzdłuż Wybrzeża przewiduje się wzrost poziomów wody do stanów wysokich, lokalnie z możliwością przekroczenia stanów ostrzegawczych.

– **Zalew Szczeciński, Odra od Gryfina do ujścia (rz)** – od godz. 17:00 dnia 21.12.2023 do godz. 12:00 dnia 22.12.2023;

W związku z prognozowaną sytuacją meteorologiczną, na Zalewie Szczecińskim i w ujściu Odry przewiduje się wzrost poziomów wody do strefy stanów wysokich z możliwością przekroczenia stanów ostrzegawczych.



ŹRÓDŁO: IMGW-PIB

## 2. Ostrzeżenia meteorologiczne

W dniu 22 grudnia 2023 r. (na godz. 11:00) obowiązują **ostrzeżenia meteorologiczne<sup>1</sup> 2 stopnia** dotyczące **silnego wiatru**:

– **województwo kujawsko-pomorskie** (pow. inowrocławski, mogileński, radziejowski, włocławski, żniński, Włocławek), **województwo wielkopolskie** (pow. gnieźnieński, kaliski, kępiński, kolski, koniński, ostrowski, ostrzeszowski, pleszewski, słupecki, turecki, wrzesiński, Kalisz, Konin) – od godz. 21:00 dnia 21.12.2023 do godz. 21:00 dnia 22.12.2023;

Prognozuje się wystąpienie silnego wiatru o średniej prędkości do 40 km/h, w porywach do 90 km/h, z zachodu.

– **województwo lubuskie** (pow. gorzowski, strzelecko-drezdenecki, Gorzów Wielkopolski), **województwo pomorskie** (wszystkie powiaty), **województwo warmińsko-mazurskie** (pow. elbląski, iławski, ostródzki, Elbląg), **województwo wielkopolskie** (pow. chodzieski, czarnkowsko-trzcianecki, pilski, złotowski), **województwo zachodniopomorskie** (pow. choszczeński, drawski, goleniowski, gryfiński, myśliborski, policki, pyrzycki, stargardzki, szczecinecki, świdwiński, wałecki, łobeski, Szczecin) – od godz. 19:00 dnia 21.12.2023 do godz. 19:00 dnia 22.12.2023;

Prognozuje się wystąpienie bardzo silnego wiatru o średniej prędkości do 40 km/h, w porywach do 100 km/h, z zachodu.

– **województwo dolnośląskie** (wszystkie powiaty), **województwo lubuskie** (pow. krośnieński, międzyrzecki, nowosolski, słubicki, sulęciński, świebodziński, zielonogórski, żagański, żarski, wschowski, Zielona Góra), **województwo wielkopolskie** (pow. gostyński, grodziski, jarociński, kościański, krotoszyński, leszczyński, międzychodzki, nowotomyski, obornicki, poznański, rawicki, szamotulski, średzki, śremski, wągrowiecki, wolsztyński, Leszno, Poznań) – od godz. 20:00 dnia 21.12.2023 do godz. 20:00 dnia 22.12.2023;

Prognozuje się wystąpienie silnego wiatru o średniej prędkości do 40 km/h, w porywach do 90 km/h, z zachodu.

– **województwo pomorskie** (pow. lęborski, pucki, słupski, wejherowski, Słupsk), **województwo zachodniopomorskie** (pow. białogardzki, gryficki, kamieński, kołobrzegi, koszaliński, sławieński, Koszalin, Świnoujście) – od godz. 19:00 dnia 21.12.2023 do godz. 19:00 dnia 22.12.2023;

Prognozuje się wystąpienie bardzo silnego wiatru o średniej prędkości do 65 km/h, w porywach do 115 km/h, z zachodu i północnego zachodu.

– **województwo łódzkie** (pow. kutnowski, łaski, łęczycki, łódzki wschodni, pabianicki, poddębicki, sieradzki, wieluński, wieruszowski, zduńskowolski, zgierski, Łódź) – od godz. 22:00 dnia 21.12.2023 do godz. 22:00 dnia 22.12.2023;

Prognozuje się wystąpienie silnego wiatru o średniej prędkości do 40 km/h, w porywach do 90 km/h, z zachodu.

– **województwo kujawsko-pomorskie** (pow. aleksandrowski, brodnicki, bydgoski, chełmiński, golubsko-dobrzyński, grudziądzki, lipnowski, nakielski, rypiński, sępoleński, świecki, toruński, tucholski, wąbrzeski, Bydgoszcz, Grudziądz, Toruń), **województwo mazowieckie** (pow. sierpecki, żuromiński, działdowski, nowomiejski) – od godz. 22:00 dnia 21.12.2023 do godz. 22:00 dnia 22.12.2023;

Prognozuje się wystąpienie bardzo silnego wiatru o średniej prędkości do 40 km/h, w porywach do 100 km/h, z zachodu.

– **województwo mazowieckie** (pow. gostyniński, płocki, Płock) – od godz. 21:00 dnia 21.12.2023 do godz. 21:00 dnia 22.12.2023;

Prognozuje się wystąpienie silnego wiatru o średniej prędkości do 40 km/h, w porywach do 95 km/h, z zachodu i południowego zachodu.

W dniu 22 grudnia 2023 r. (na godz. 11:00) obowiązują **ostrzeżenia meteorologiczne<sup>1</sup> 1 stopnia** dotyczące **intensywnych opadów deszczu**:

– **województwo pomorskie** (pow. lęborski, słupski, wejherowski, Słupsk), **województwo zachodniopomorskie** (pow. koszaliński, sławieński) – od godz. 12:00 dnia 21.12.2023 do godz. 12:00 dnia 22.12.2023;

Prognozowane są opady deszczu o natężeniu umiarkowanym. Opady deszczu w drugiej połowie nocy przejdą w opady deszczu ze śniegiem, a przejściowo nad ranem w opady mokrego śniegu. Prognozowana wysokość opadów do 30 mm.

W dniu 22 grudnia 2023 r. (na godz. 11:00) obowiązują **ostrzeżenia meteorologiczne<sup>1</sup> 1 stopnia** dotyczące **intensywnych opadów śniegu**:

– **województwo pomorski** (pow. bytowski, chojnicki, człuchowski, gdański, kartuski, kościerski, Gdańsk, Gdynia, Sopot), **województwo wielkopolskie** (pow. złotowski), **województwo zachodniopomorskie** (pow. szczecinecki) – od godz. 09:00 dnia 22.12.2023 do godz. 21:00 dnia 22.12.2023;

Prognozowane są opady śniegu powodujące przyrost pokrywy śnieżnej miejscami o około 10 cm.

W dniu 22 grudnia 2023 r. (na godz. 11:00) obowiązują **ostrzeżenia meteorologiczne<sup>1</sup> 1 stopnia** dotyczące **silnego wiatru**:

– **województwo opolskie** (wszystkie powiaty) – od godz. 22:00 dnia 21.12.2023 do godz. 22:00 dnia 22.12.2023;

Prognozuje się wystąpienie silnego wiatru o średniej prędkości do 40 km/h, w porywach do 85 km/h, z zachodu.

– **województwo podlaskie** (pow. kolneński, łomżyński, siemiatycki, wysokomazowiecki, zambrowski, łomża), **województwo warmińsko-mazurskie** (pow. piski), – od godz. 07:00 dnia 22.12.2023 do godz. 17:00 dnia 22.12.2023;

Prognozuje się wystąpienie silnego wiatru o średniej prędkości do 35 km/h, w porywach do 75 km/h, z zachodu i południowego zachodu.

– **województwo mazowieckie** (pow. ciechanowski, legionowski, makowski, mławski, nowodworski, ostrołęcki, ostrowski, płoński, przasnyski, pułtuski, sokołowski, węgrowski, wołomiński, wyszkowski, Ostrołęka), **województwo warmińsko-mazurskie** (pow. bartoszycki, braniewski, kętrzyński, lidzbarski, mrągowski, nidzicki, olsztyński, szczycieński, Olsztyn) – od godz. 23:00 dnia 21.12.2023 do godz. 22:00 dnia 22.12.2023;

Prognozuje się wystąpienie silnego wiatru o średniej prędkości do 40 km/h, w porywach do 85 km/h, z zachodu i południowego zachodu.

– **województwo mazowieckie** (pow. grodziski, przuszkowski, sochaczewski, warszawski zachodni, żyrardowski, Warszawa) – od godz. 21:00 dnia 21.12.2023 do godz. 21:00 dnia 22.12.2023;

Prognozuje się wystąpienie silnego wiatru o średniej prędkości do 40 km/h, w porywach do 80 km/h, z południowego zachodu i zachodu.

– **województwo łódzkie** (pow. bełchatowski, łowicki, opoczyński, pajęczański, piotrkowski, radomszczański, rawski, skierniewicki, tomaszowski, brzeziński, Piotrków Trybunalski, Skierniewice), **województwo śląskie** (wszystkie powiaty), – od godz. 21:00 dnia 21.12.2023 do godz. 21:00 dnia 22.12.2023;

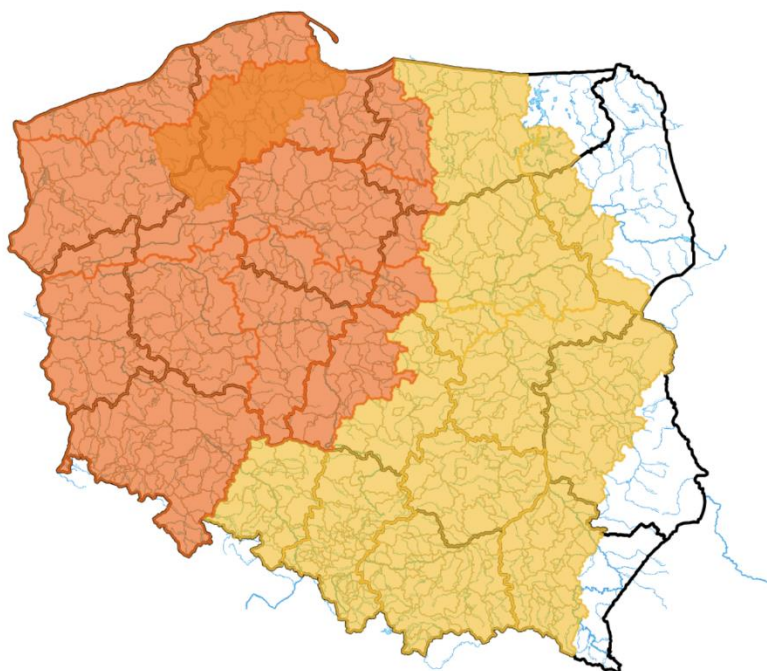
Prognozuje się wystąpienie silnego wiatru o średniej prędkości do 35 km/h, w porywach do 80 km/h, z zachodu.

– **województwo małopolskie** (wszystkie powiaty), **województwo świętokrzyskie** (wszystkie powiaty) – od godz. 12:00 dnia 22.12.2023 do godz. 21:00 dnia 22.12.2023;

Prognozuje się wystąpienie silnego wiatru o średniej prędkości do 40 km/h, w porywach do 80 km/h, z zachodu.

– **województwo lubelskie** (pow. bialski, janowski, kraśnicki, lubartowski, lubelski, łęczyński, łukowski, opolski, parczewski, puławski, radzyński, rycki, świdnicki, Biała Podlaska, Lublin), **województwo mazowieckie** (białobrzegi, garwoliński, grójecki, kozienicki, lipski, łosicki, miński, otwocki, piaseczyński, przysuski, radomski, siedlecki, szydłowiecki, zwoleniński, Radom, Siedlce), **województwo podkarpackie** (pow. brzozowski, dębicki, jasielski, kolbuszowski, krośnieński, leżajski, łańcucki, mielecki, niżański, ropczycko-sędziszowski, rzeszowski, sanocki, stalowowolski, strzyżowski, tarnobrzeski, Krosno, Rzeszów, Tarnobrzeg) – od godz. 14:00 dnia 22.12.2023 do godz. 22:00 dnia 22.12.2023;

Prognozuje się wystąpienie silnego wiatru o średniej prędkości do 40 km/h, w porywach do 80 km/h, z zachodu.



Źródło: IMGW-PIB



### 3. Ostrzeżenia dotyczące suszy

W dniu 22 grudnia 2023 r. (na godz. 11:30) obowiązują **ostrzeżenia dotyczące suszy hydrologicznej**<sup>1</sup>.

W kolejnych dniach spodziewane jest dalsze utrzymywanie się przepływów wody poniżej SNQ w następujących obszarach:

- **Tążyca** – od 2.06.2023 do odwołania;
- **Nogat** – **odwołano**.



ŹRÓDŁO: IMGW-PIB

**Uwaga!** Ostrzeżenia wydawane są w sytuacji, gdy aktualne lub prognozowane wartości przepływu na stacjach wodowskazowych uznanych za reprezentatywne układają się poniżej SNQ przez minimum 10 dni.

<sup>1</sup> Źródłem prezentowanych danych są informacje zbierane i przetwarzane przez państwową służbę hydrologiczno-meteorologiczną, którymi rozporządza „IMGW-PIB”.

### 4. Przekroczenia stanów alarmowych i ostrzegawczych

W dniu 22 grudnia 2023 r. (na godz. 11:30) zanotowano przekroczenie stanu alarmowego:

- na 1 stacji wodowskazowej w dorzeczu Wisły;
- na 6 stacjach wodowskazowych w dorzeczu Odry.

W dniu 22 grudnia 2023 r. (na godz. 11:30) zanotowano przekroczenie stanu ostrzegawczego:

- na 13 stacjach wodowskazowych w dorzeczu Wisły;
- na 33 stacjach wodowskazowych w dorzeczu Odry;
- na 4 stacjach wodowskazowych Przymorza;
- na 2 stacjach morskich.

Nazwa stacji	Rzeka	Województwo	Stan wody [cm]	Zmiana w ciągu doby (od 06 do 06 UTC)	Stan ostrzegawczy [cm]	Stan alarmowy [cm]
OSETNO	Barycz	dolnośląskie	294	4	260	330
ŁĄKI	Barycz	dolnośląskie	298	38	280	310

ODOLANÓW	Barycz	wielkopolskie	100	17	90	120
NOWE SADŁUKI	Bauda	warmińsko-mazurskie	354	-	300	390
GRABÓWKA	Bierawka	opolskie	125	24	90	140
SŁOWIK	Bobrza	świętokrzyskie	268	19	260	300
DOMARADZ	Bogacica	opolskie	212	15	200	250
ŻAGAŃ	Bóbr	lubuskie	352	-	340	400
KOZŁOWA GÓRA	Brynica	śląskie	100	2	90	120
<b>BRYNICA</b>	<b>Brynica</b>	<b>śląskie</b>	<b>212</b>	<b>16</b>	<b>180</b>	<b>200</b>
KRZYWA GÓRA	Budkowiczanka	opolskie	212	20	170	240
DOROHUSK	Bug	lubelskie	319	8	290	430
<b>SZALEJÓW DOLNY</b>	<b>Bystrzyca Dusznicka</b>	<b>dolnośląskie</b>	<b>209</b>	<b>94</b>	<b>160</b>	<b>180</b>
JANUSZEWICE	Czarna	świętokrzyskie	389	9	320	400
SOCHONIE	Czarna	podlaskie	107	2	100	120
DALESZYCE	Czarna Nida	świętokrzyskie	206	41	200	260
BUKOWNA	Czarna Woda	dolnośląskie	-	7	120	150
RZESZOTARY	Czarna Woda	dolnośląskie	226	24	200	230
MIRSK	Czarny Potok	dolnośląskie	161	-6	160	200
ŁŁOWA	Czarna Mała	lubuskie	181	12	180	200
<b>ŻAGAŃ</b>	<b>Czerna Wielka</b>	<b>lubuskie</b>	<b>154</b>	<b>18</b>	<b>130</b>	<b>150</b>
GOZDÓW	Huczwa	lubelskie	329	1	290	350
ŚWIERZAWA	Kaczawa	dolnośląskie	152	10	150	220
BARCINEK	Kamienica	dolnośląskie	93	21	80	110
KOŚCIAN	Kanał Mosiński	wielkopolskie	183	-	180	210
ODOLANÓW	Kuroch	wielkopolskie	172	20	160	190
NIWKI	Liswarta	śląskie	208	31	200	250
PLEŚNO	Lubsza	lubuskie	184	23	160	200
MOCHA	Łagowica	świętokrzyskie	401	46	370	420
ŁĘBORK 2	Łeba	pomorskie	156	11	150	200
MIŁOSZEWO	Łeba	pomorskie	250	37	250	260
KRASZEWICE	Łużyca	wielkopolskie	243	-	240	260
SZREŃSK	Mławka	mazowieckie	161	12	130	180
DZIWNÓW	Morze Bałtyckie	zachodniopomorskie	571	26	560	580
BYSTRZYCA KŁODZKA	Nysa Kłodzka	dolnośląskie	115	76	110	180
KŁODZKO	Nysa Kłodzka	dolnośląskie	189	101	160	240
BARDO	Nysa Kłodzka	dolnośląskie	199	131	180	250
PORAJÓW	Nysa Łużycka	dolnośląskie	-	56	120	160
SIENIAWKA	Nysa Łużycka	dolnośląskie	172	-	160	200
<b>KORZEŃSKO</b>	<b>Orla</b>	<b>dolnośląskie</b>	<b>290</b>	<b>5</b>	<b>220</b>	<b>260</b>
BOGDAJ	Polska Woda	wielkopolskie	288	16	250	300
GORZÓW ŚLĄSKI	Prosna	opolskie	204	52	160	210
PSZCZYNA	Pszczynka	śląskie	295	39	290	340
WEJHEROWO	Reda	pomorskie	152	23	130	160
<b>KANCLERZOWICE</b>	<b>Sąsiedzka</b>	<b>dolnośląskie</b>	<b>310</b>	<b>16</b>	<b>230</b>	<b>260</b>
ZAGRODNO	Skora	dolnośląskie	128	33	120	150
PRZEWOŹNIKI	Skroda	lubuskie	325	26	300	340

CHARNOWO	Słupia	pomorskie	292	32	290	340
DĘBE	Swędrnia	wielkopolskie	223	3	220	250
SZPROTAWA	Szprotawa	lubuskie	261	18	230	270
GORZUCHÓW	Ścinawka	dolnośląskie	142	92	120	160
BORÓW	Ślęza	dolnośląskie	164	1	160	200
ŚLĘZA	Ślęza	dolnośląskie	273	3	270	300
MSTÓW	Warta	śląskie	-	20	120	170
KRZYŻANOWICE	Widawa	dolnośląskie	221	9	150	200
ZBYTOWA	Widawa	dolnośląskie	385	5	310	350
JAWISZOWICE	Wisła	małopolskie	511	131	480	630
OSTRÓŻNO	Witka	dolnośląskie	275	103	250	300
TRZEBIEŻ	Zalew Szczeciński	zachodniopomorskie	551	33	540	560

Odnotowano opady o dużej wydajności:

OPADY O DUŻEJ WYDAJNOŚCI NA STACJACH METEOROLOGICZNYCH IMGW-PIB						
Województwo	Wartość maksymalnej sumy dobowej opadu*	Stacja, na której wystąpiła maksymalna suma dobowego opadu*	Liczba stacji z sumą opadu powyżej 20 mm	Liczba wszystkich stacji, na których wystąpił opad	Udział procentowy stacji z sumą opadu powyżej 20 mm	Udział procentowy stacji, na których wystąpił opad
	[mm]	-	-	-	[%]	[%]
dolnośląskie	49	MIĘDZYLESIE	12	77	14	89
kujawsko-pomorskie	-	-	0	10	0	100
lubelskie	-	-	0	19	0	100
lubuskie	-	-	0	10	0	90
łódzkie	-	-	0	22	0	95
małopolskie	26	LIPNICA WIELKA	2	88	1	85
mazowieckie	-	-	0	17	0	100
opolskie	-	-	0	17	0	77
podkarpackie	24	WETLINA	2	53	3	82
podlaskie	-	-	0	31	0	93
pomorskie	24	RÓŻKI-DĘBIE	5	24	19	92
śląskie	38	RADZIECHOWY	15	61	22	91
świętokrzyskie	-	-	0	24	0	92
warmińsko-mazurskie	-	-	0	24	0	96
wielkopolskie	-	-	0	29	0	90
zachodniopomorskie	29	SĘPOLNO WIELKIE	4	23	16	92

\* Podawany jest w przypadku wystąpienia dobowej sumy opadu większej bądź równej 20 mm

## 5. Pogotowia i alarmy przeciwpowodziowe.

Alarmy przeciwpowodziowe na terenie województwa mazowieckiego:

- wójt Gminy Wyszaków -gm. Wyszaków – dnia 14.12.2023 r. o godz. 06:30.

Alarmy przeciwpowodziowe na terenie województwa dolnośląskiego:

- gm. Międzyzlesie – dnia 21.12.2023 od godziny 15:00.,



- gm. Radków – dnia 21.12.2023 od godziny 17:45,
- pow. kłodzki – dnia 21.12.2023 od godziny 18:00.

## 6. Informacja o zagrożeniach.

Ze względu na aktualną sytuację meteorologiczną możliwe wahania stanu wody spowodowane intensywnymi opadami deszczu i roztopami.

## 7. Wskazanie działań niezbędnych do podjęcia w ciągu najbliższej doby.

Wzmógłony monitoring sytuacji hydrometeorologicznej oraz na obiektach hydrotechnicznych. Współpraca ze służbami zarządzania kryzysowego.

## 8. Aktualna sytuacja hydrologiczna

### Dorzecze Wisły

Stany wody w dorzeczu Wisły układają się w strefie wody średniej i wysokiej, lokalnie niskiej. Stan wysoki zanotowano na Przemszy, Brynicy, Nidzie, Bystrzycy, Supraśli, Krznie, Nurcu, Drwęcy i Brdzie oraz lokalnie na Wiśle, Sole, Skawie, Rabie, Sanie, Kamiennej, Wieprzu, Pilicy, Narwi, Bugu, Liwcu, Wkrze i Bzurze. Stan niski obserwowano na Pisie oraz lokalnie na Dunajcu, Popradzie i Pilicy.

### Dorzecze Odry

Stany wody w dorzeczu Odry układają się głównie w strefie wody średniej i wysokiej, lokalnie niskiej. Stan wysoki obserwowano na Kłodnicy, Osobłodze, Widawie, Kaczawie, Baryczy, Kwisie, Widawce, Prośnie i Inie oraz lokalnie na Odrze, Małej Panwi, Nysie Kłodzkiej, Ślęzie, Strzegomce, Bobrze, Nysie Łużyckiej i Warcie. Stan niski obserwowano lokalnie na Warcie i Noteci.

### Dorzecza rzek Przymorza, Pregoty i Niemna

Stany wody w dorzeczach rzek Przymorza, Pregoty i Niemna układają się w strefie wody średniej i wysokiej. Stan wysoki zanotowano na Parsęcie, Słupi i Łebie.

### Morze Bałtyckie, Zalew Szczeciński i Zalew Wiślany

Poziom wody na stacjach morskich układa się w strefie wody wysokiej, lokalnie średniej.

### Obszar administrowany przez RZGW w Białymstoku

W ciągu ostatniej doby na obszarze administrowanym przez RZGW w Białymstoku odnotowano opady atmosferyczne nieprzekraczające 20 mm.

W zlewni **Narwi i Biebrzy** obserwowano wzrosty i wahania stanu wody związane ze spływem wód opadowych i pracą urządzeń hydrotechnicznych. Największe wzrosty odnotowano w stacjach:

- Zawady rz. Biała – 14 cm,
- Zawady rz. Ślina – 14 cm,
- Fasty rz. Supraśl – 13 cm,
- Dębowo rz. Biebrza – 12 cm.

Stany wód utrzymują się w strefie wody średniej i wysokiej, lokalnie niskiej. Występuje stan ostrzegawczy na rzece Czarna w Sochoniach.

W zlewni **Łyny i Węgorapy** obserwowano stabilizację i wahania związane z pracą urządzeń hydrotechnicznych oraz miejscami ze spływem wód opadowych. Największe wzrosty odnotowano w stacjach:

- Smolajny rz. Łyna – 22 cm,
- Sępapol rz. Łyna – 18 cm,
- Prosna rz. Guber -15 cm
- Mieduniszki rz. Węgorapa – 12 cm.

Stany wód utrzymują się w strefie wody niskiej, miejscami średniej.

Sytuacja hydrologiczno-meteorologiczna w regionie wodnym Narwi oraz Łyny i Węgorapy jest na bieżąco monitorowana.

Na **Wielkich Jeziorach Mazurskich** stany wód utrzymują się w strefie wody średniej i niskiej.

W ciągu okresu progностycznego w zlewni **Narwi i Biebrzy** przewiduje się wzrosty i lokalne wahania związane z dalszym spływem wód roztopowych oraz pracą urządzeń hydrotechnicznych. Stany wód utrzymają się w strefie wody średniej i niskiej, lokalnie wysokiej. Stan ostrzegawczy na rzece Czarna w Sochoniach będzie się utrzymywał.

W ciągu okresu progностycznego w zlewni **Łyny i Węgorapy** przewiduje się wzrosty związane ze spływem wód opadowo-roztopowych oraz wahania związane z pracą urządzeń. Stany wód utrzymają się w strefie wody niskiej, miejscami średniej.

Na najbliższą dobę IMGW prognozuje w dzień zachmurzenie duże. Opady śniegu, lokalnie deszczu ze śniegiem. Miejscami przyrost pokrywy śnieżnej od 5 cm do 7 cm. Temperatura maksymalna od 1°C do 3°C. Wiatr umiarkowany i dość silny, od 30 km/h do 40 km/h, w porywach 75 km/h do 95 km/h, południowo-zachodni i zachodni. Silny i porywisty wiatr będzie powodować zawieje śnieżne. W nocy zachmurzenie duże. Miejscami opady śniegu. Możliwy przyrost pokrywy śnieżnej do 10 cm. Temperatura minimalna od -2°C do 0°C. Wiatr umiarkowany i dość silny, w porywach do 85 km/h, północno-zachodni i zachodni. Silny i porywisty wiatr będzie powodować zawieje śnieżne.

Zjawiska lodowe:

Brak.

## **Obszar administrowany przez RZGW w Bydgoszczy**

W ciągu minionej doby w Regionie Wodnym Noteci odnotowano opady poniżej 10 mm.

**W zlewni rzeki Noteci** stany wody układają się w strefie stanów niskich oraz średnich, lokalnie wysokich.

**Na Kanale Bydgoskim** odnotowano wzrost do 16 cm na SW Prądy i 4 cm na SW Józefinki.

**Na rzece Dolnej Skanalizowanej Noteci** od m. Nakło nad Notecią do m. Ujście zarejestrowano wzrosty do 8 cm na SW Krostkowo, a także spadki 10 cm na SW Gromadno, 18 cm na wodowskazie Ujście i 4 cm na SW Nakło Zachód, 3 cm na wodowskazie Białośliwie, strefa stanów niskich i średnich.

Poniżej m. Ujście odnotowano spadki sięgające 106 cm na SW Nowe i SW Romanowo po zdjęciu piętrzenia, uregulowanie poziomów piętrzeń zostanie zrealizowane w kolejnych dniach po demontażu pozostałych jazów na rzece Noteci Dolnej, w związku z przygotowaniem obiektów hydrotechnicznych do sezonu zimowego.

**Na rzece Noteci swobodnie płynącej** zarejestrowano wzrosty sięgające 26 cm na wodowskazie Krzyż i Drezdenko, strefa stanów średnich i wysokich.

**Na rzece Górnej Skanalizowanej Noteci** odnotowano stabilizację, strefa stanów niskich i średnich.

W ciągu minionej doby, **na dopływach**, stany rzek układały się w strefie stanów niskich, średnich i wysokich.

**W zlewni rzeki Łobżonka** wystąpiła stabilizacja, strefa stanów średnich.

**W zlewni rzeki Gwdy**, na górnym odcinku odnotowano spadek 10 cm z okresowym wahaniami do 24 cm, strefa stanów wysokich. Na dolnym odcinku wzrost 15 cm z wahaniami do 16 cm, strefa stanów średnich.

**W zlewni rzeki Drawy** zarejestrowano niewielki wzrost 2 cm, strefa stanów niskich.

W ciągu najbliższej doby dla dolnego odcinka Noteci i jego dopływów prognozowana jest stabilizacja oraz lokalne spadki, miejscami wzrosty. Na górnym odcinku Noteci prognozowana jest stabilizacja, a także lokalne wzrosty. Stany wody będą układać się w strefie stanów niskich oraz średnich, lokalnie wysokich.

Na najbliższą dobę IMGW-PIB prognozuje zachmurzenie duże z lokalnymi, okresami opady deszczu, prognozowana wysokość opadu od 10 mm do 15 mm możliwe burze, temperatura w ciągu dnia wahać się będzie od 6°C do 9°C w całym regionie, temperatura minimalna w nocy spadnie lokalnie do 0°C, wiatr umiarkowany i dość silny, południowo-zachodni i zachodni.

Zjawiska lodowe:

Brak

### **Obszar administrowany przez RZGW w Gdańsku**

W ciągu ostatniej doby na obszarze administrowanym przez RZGW w Gdańsku nie odnotowano opady powyżej 20 mm:

<b>Opady o dużej wydajności na stacjach meteorologicznych IMGW-PIB</b>			
<b>Stacja</b>	<b>Zlewnia</b>	<b>Opad dobowy [mm]</b>	<b>Województwo</b>
RÓŻKI-DĘBIE	Brda	24,3	pomorskie
UPIŁKA	Wda	21,8	pomorskie
SŁUPSK II	Słupia	20,3	pomorskie
BUKOWINA	Łupawa	21,5	pomorskie
KARŻNICZKA	Łupawa	22,8	pomorskie
WEJHEROWO	Reda	20,3	pomorskie
TRĄBKI WIELKIE	Martwa Wisła	20,5	pomorskie
BORUCINO		21,4	pomorskie

Na wodowskazach zlewni „Ujście Wisły” niepozostających pod wpływem morza: na Wiśle obserwuje się stany średnie; na wodowskazach pozostałych rzek zlewni występują stany średnie i wysokie, miejscami niskie.

Na wodowskazach zlewni „Przymorze” pozostających pod wpływem morza obserwuje się stany wysokie.

Na wodowskazach zlewni „Przymorze” niepozostających pod wpływem morza obserwuje się stany średnie i wysokie, miejscami ostrzegawcze (LĘBORK 2 – 151 cm; WEJHEROWO – 146 cm).

Na wodowskazach zlewni „Zalew Wiślany” pozostających pod wpływem Zalewu obserwuje się stany średnie.

Na wodowskazach zlewni „Zalew Wiślany” niepozostających pod wpływem Zalewu obserwuje się stany średnie i wysokie, miejscami niskie.

Na wodowskazach zlewni „Wisła od Narwi do Drwęcy” w granicach Regionu Wodnego Dolnej Wisły obserwuje się stany średnie, miejscami wysokie.

W ciągu najbliższej doby IMGW-PIB prognozuje w dzień zachmurzenie duże z większymi przejaśnieniami. Przelotne opady śniegu, w rejonie nadmorskim okresami śniegu z deszczem. Miejscami burze. Prognozowany przyrost pokrywy śnieżnej miejscami do 10 cm. Temperatura maksymalna od 0°C do 3°C. Wiatr dość silny i silny, od 30 km/h do 45 km/h, w porywach do 100 km/h, na wybrzeżu bardzo silny, od 50 km/h do 60 km/h, w porywach do 110 km/h, wieczorem słabnący, zachodni i północno-zachodni. Silny i porywisty wiatr powodować będzie zawieje śnieżne. W nocy zachmurzenie duże z większymi przejaśnieniami. Przelotne opady śniegu, na wybrzeżu okresami śniegu z deszczem. Prognozowany przyrost pokrywy śnieżnej miejscami do 5 cm. Temperatura od -3°C do 0°C, nad morzem do 1°C. Wiatr umiarkowany i dość silny, w porywach do 80 km/h, początkowo porywy do 95 km/h, na wybrzeżu silny i bardzo silny, od 40 km/h do 55 km/h, w porywach do 100 km/h, północno-zachodni i zachodni. Silny i porywisty wiatr powodować będzie zawieje śnieżne.

## Obszar administrowany przez RZGW w Gliwicach

W ciągu ostatniej doby nie odnotowano opadów deszczu powyżej 20 mm.

Stany wody w **Regionie Wodnym Małej Wisły** kształtują się w strefie stanów punktowo średnich i wysokich.

Stany wody w **Regionie Wodnym Górnej Odry** kształtują się w strefie stanów średnich i wysokich.

Na najbliższą dobę IMGW-PIB prognozuje w dzień zachmurzenie duże z większymi przejaśnieniami. Przelotne opady deszczu ze śniegiem i śniegu, możliwe burze. Przyrost pokrywy śnieżnej w górach miejscami o 8 cm. W czasie opadów śniegu lokalne ograniczenie widzialności do 500 m. Temperatura maksymalna od 1°C do 4°C, lokalnie na północy około 0°C, w rejonach podgórskich od -2°C do 0°C, wysoko w Beskidach od -6°C do -3°C. Wiatr dość silny i silny, od 30 km/h do 40 km/h, w porywach do 80 km/h, zachodni, może powodować zawieje śnieżne. Wysoko w górach wiatr bardzo silny, od 50 km/h do 65 km/h, w porywach do 100 km/h; północno-zachodni, powodujący zawieje i zamiecie śnieżne. W nocy zachmurzenie duże, na północy obszaru większe przejaśnienia. Słabe opady śniegu, głównie na południu. Temperatura minimalna od -3°C do 0°C, w rejonach podgórskich od -5°C do -3°C, wysoko w Beskidach od -9°C do -6°C. Wiatr dość silny, początkowo w porywach do 75 km/h, później do 60 km/h; zachodni. Wysoko w górach wiatr bardzo silny, od 50 km/h do 60 km/h, w porywach do 100 km/h; północno-zachodni, powodujący zamiecie śnieżne.

## Obszar administrowany przez RZGW w Krakowie

Według danych IMGW-PIB ubiegłej doby w całym regionie wodnym Górnej-Zachodniej Wisły wystąpiły opady deszczu, a ich największą intensywność stwierdzono na południu administrowanego obszaru, głównie w zlewniach Soły (35,8 mm na stacji Lipowa; 34,7 mm na stacji Radziechowy oraz 30,6 mm na stacji Rycerka Górna), Czarnej Orawy (26 mm na stacji Lipnica Wielka) oraz Żabniczanki (23,8 mm na stacji Żabnica).

W ciągu minionej doby na rzekach regionu wodnego wystąpiły głównie wzrosty oraz stabilizacje stanów wód. Najwyższe wzrosty stanów wód wystąpiły na Sole, poniżej kaskady zbiorników w profilach Czaniec-Kobiernice (90 cm) oraz Oświęcim (69 cm). Ma to związek ze zwiększonym odpływem ze zbiorników kaskady. Natomiast największy spadek zarejestrowano na Dunajcu w profilu wodowskazowym Żabno (20 cm).

Zwierciadła wód układają się głównie w strefie stanów średnich i wysokich. Stan ostrzegawczy został osiągnięty na Łagowicy (profil Mocha), Czarnej Nidzie (profil Daleszyce) oraz Bobrzy (profil Słowik). Na prawostronnych dopływach Wisły na kilku odcinkach rzek Soły, Skawy i Raby zostały osiągnięte stany wysokie. Zwierciadło Nidy na całej długości pozostaje w strefie stanu wysokiego. Zwierciadła Dunajca, Popradu i Białej (Tarnowskiej) pozostają w strefie stanów średnich i niskich.

Zwierciadło Wisły układa się w strefie stanu wysokiego od stacji wodowskazowej Oświęcim do stacji wodowskazowej Kraków-Bielany, na pozostałym odcinku jest w strefie stanów średnich.

Na ciekach nie zarejestrowano zjawisk lodowych.

Na najbliższą dobę IMGW-PIB prognozuje przelotne opady deszczu ze śniegiem i śniegu, możliwe burze.

## Obszar administrowany przez RZGW w Lublinie

W ciągu ostatniej doby na obszarze administrowanym przez RZGW w Lublinie opad dobowy o sumie powyżej 20 mm nie został zaobserwowany.

**W zlewni Bugu po Krzyczew** obserwowano głównie wzrosty oraz lokalnie spadki poziomu wody - w strefie stanów średnich, lokalnie wysokich. Na wodowskazach: Gozdów (rz. Huczwa) oraz Dorohusk (rz. Bug) utrzymuje się przekroczenie stanu ostrzegawczego.

**W zlewni Bugu poniżej profilu Krzyczew** obserwowano wzrosty oraz stabilizację stanu wody, związane ze spływem wód opadowo-roztopowych, miejscami wahania – w strefie wody średniej i wysokiej.

**W zlewni Bugu po profil Krzyczew** przewiduje się głównie wzrosty, lokalnie spadki poziomu wody – w strefie wody średniej, lokalnie wysokiej. Na wodowskazach: Gozdów (rz. Huczwa) oraz Dorohusk (rz. Bug) utrzymuje się przekroczenie stanu ostrzegawczego.

**W zlewni Bugu poniżej profilu Krzyczew** przewiduje się wzrosty stanu wody, spowodowane dalszym spływem wód opadowych, następnie stabilizację oraz opadanie stanu wody, miejscami wahania – w strefie wody średniej i wysokiej.

Na najbliższą dobę IMGW-PIB prognozuje w dzień zachmurzenie duże, przejściowo możliwe większe przejaśnienia. Przelotne opady śniegu, lokalnie deszczu ze śniegiem. Możliwe burze. Temperatura maksymalna od 1°C do 2°C. Wiatr umiarkowany i dość silny, w porywach do 85 km/h, zwłaszcza w zachodniej połowie regionu, południowo-zachodni i zachodni. Na krańcach zachodnich regionu punktowo możliwe porywy do 100 km/h W nocy zachmurzenie duże. Przelotne opady śniegu. Temperatura minimalna od -3°C do 0°C. Wiatr umiarkowany i dość silny, w porywach do 70 km/h, zachodni. Lokalnie drogi i chodniki mogą być śliskie.

Zjawiska lodowe:

Brak.

### **Obszar administrowany przez RZGW w Poznaniu**

W ciągu minionej doby w regionie wodnym Warty odnotowano opady deszczu od kilku do kilkunastu mm, maksymalnie ok 18 mm w Kórniku na Warcie.

W regionie wodnym Warty stany wody na ogół ze wzrostem układają się w strefie stanów średnich bądź wysokich, miejscowo górnej niskich.

**Na Warcie** do zbiornika Poraj wzrost stanów wody o około 32 cm w m. Lgota Nadwarcie, obecnie z tendencją stabilizacji w strefie stanów średnich. Poniżej do zbiornika Jeziorsko kilkucentymetrowe wzrosty, na odcinku Częstochowa – Mstów do ok. 23 cm; do m. Bobry zmiany w strefie stanów wysokich, do ujścia Oleśnicy w średnich, poniżej w niskich. Na dopływach tego odcinka przeważnie wzrost stanów wody o kilka do kilkunastu cm (na Liswarcie – Niwki do ok. 30 cm) w strefie stanów średnich bądź wysokich. Na Warcie poniżej zbiornika Jeziorsko na całej długości wzrost stanów wody o kilka cm w strefie średnich, jedynie w Kostrzynie nad Odrą w strefie wysokich. Na dopływach tego odcinka stany wody na ogół ze wzrostem (do 20 cm) układają się w strefie wysokich i średnich, lokalnie niskich, największe zmiany na Nerze w Lutomiarsku – wahania ze wzrostem o 49 cm (związane również z pracą urządzeń hydrotechnicznych).

**W zlewni Proсны** stany wody układają się w strefie stanów wysokich; w całej zlewni odnotowano wzrost stanów wody od kilku do około 50 cm w Gorzowie Śląskim na Prośnie.

Na pośrednim stanowisku **Kanału Ślesińskiego** rzędna piętrzenia układa się pomiędzy NPP a MaxPP, na szczytowym pomiędzy MinPP a NPP.

W ciągu najbliższej doby na Warcie do zbiornika Poraj stany wody ze wzrostem lub wahaniami w strefie średnich. Poniżej, do zbiornika Jeziorsko również na spodziewany wzrost w strefie stanów od niskich do wysokich. Na dopływach tego odcinka przeważnie wzrostem lub wahaniami, zmiany w strefie stanów średnich bądź wysokich. Poniżej zbiornika Jeziorsko na Warcie stany wody ze wzrostem ze względu na zmianę odpływu ze zbiornika, dalej również niewielkim wzrostem w strefie średnich, jedynie w Kostrzynie n. Odrą w wysokich. Na dopływach tego odcinka stany wody w strefie średnich albo wysokich: przeważnie prognozowany wzrost, miejscami wahania, niewykluczone utrzymanie poziomu ostrzegawczego na Kanale Mosińskim w Kościanie. W zlewni Proсны stany wody w strefie wysokich, lokalnie w średnich, również prognozowany jest wzrost, z możliwym utrzymaniem poziomu ostrzegawczego na Prośnie w Gorzowie Śląskim oraz na Swędrni wod. Dębe, miejscami wahania.

W ciągu najbliższej doby IMGW-PIB prognozuje zachmurzenie umiarkowane, okresami duże, zwłaszcza na północy regionu. Przelotne opady deszczu ze śniegiem i śniegu. Temperatura minimalna od -2°C, maksymalna do 4°C. Wiatr dość silny i silny od 30 km/h do 40 km/h, w porywach do 85 km/h, zachodni.

Zjawiska lodowe:

Brak.



## Obszar administrowany przez RZGW w Rzeszowie

W ciągu ostatniej doby zaobserwowano średnie opady w wysokości 3,8-7,6 mm na całym obszarze administrowanym przez RZGW w Rzeszowie.

Na obszarze zlewni **Sanu i Wisłoka** stany wód układają się w strefie wody średniej oraz lokalnie wysokiej. W ciągu ostatniej doby na większości stacji wodowskazowych zaobserwowano wzrost stanu wody. Największy wzrost stanu wody miał miejsce w przekroju Godowa na Stobnicy (32 cm), Miejsce Piastowe na Lubatówce (24 cm), Nowosielce na Pielnicy (23 cm).

Na obszarze **zlewni Wisłoki i Łęgu** stany wód układają się w strefie wody średniej. W ciągu ostatniej doby na większości stacji wodowskazowych zaobserwowano wzrost stanu wody. Największy wzrost stanu wody miał miejsce w przekroju Iwierzyce (LSOP) na Bystrzycy (30 cm), Skołyszyn (LSOP) na Ropie (20 cm), Olimpów (LSOP) na Bystrzycy (19 cm).

Na najbliższą dobę IMGW-PIB prognozuje zachmurzenie duże z większymi przejaśnieniami. Przelotne opady deszczu ze śniegiem i śniegu, możliwe burze. Temperatura maksymalna od 1°C do 4°C. Wiatr dość silny i silny, od 30 km/h do 40 km/h, w porywach do 65 km/h, po południu do 75 km/h a na północy województwa przejściowo do 80 km/h; zachodni, może powodować zawieje śnieżne. W nocy zachmurzenie duże z większymi przejaśnieniami. Miejscami słabe opady śniegu. Temperatura minimalna od -3°C do -1°C. Wiatr dość silny, początkowo w porywach do 75 km/h, później do 60 km/h, zachodni. Średnie opady w wysokości 1,5-5 mm na całym obszarze administrowanym przez RZGW w Rzeszowie.

### Zjawiska lodowe:

Brak.

## Obszar administrowany przez RZGW w Szczecinie

Stany wody na wodowskazach **Odry granicznej poniżej ujścia Warty** układają się w przeważnie w strefie stanów wysokich, lokalnie w Widuchowej w górnej strefie stanów średnich.

W **ujściowym odcinku Odry i na Zalewie Szczecińskim** stany wody układają się przeważnie w strefie stanów wysokich, lokalnie w Szczecinie w górnej strefie stanów średnich. W Trzebieży odnotowano stan ostrzegawczy. Prognozowany jest trend rosnący.

Na **odcinku wybrzeża morskiego** stany wody układają się przeważnie w strefie stanów wysokich. W Dziwnowie odnotowano stan ostrzegawczy. Prognozowany jest trend rosnący.

Na rz. **Myśli** stany wody układają się w strefie stanów wysokich.

Na rz. **Inie** stany wody układają się w strefie stanów wysokich.

Stany **rzek Przymorza Zachodniego** układają się przeważnie w strefie stanów wysokich, lokalnie średnich.

Na rz. **Redze** stany wody w górnym odcinku układają się w strefie stanów wysokich, w dolnym odcinku w górnej strefie stanów średnich. Prognozowany jest trend rosnący.

Na rz. **Parsęcie** stany wody układają się w strefie stanów wysokich. Prognozowany jest trend rosnący.

Na rz. **Radwi** stany wody układają się w strefie stanów średnich.

Na rz. **Grabowa** stany wody układają się w strefie stanów wysokich. Prognozowany jest trend rosnący.

Na rz. **Wieprzy** stany wody w górnym odcinku układają się w górnej strefie stanów średnich, w dolnym odcinku w strefie stanów wysokich. Prognozowany jest trend rosnący.

## Obszar administrowany przez RZGW w Warszawie

W ciągu ostatniej doby na obszarze administrowanym przez RZGW w Warszawie opad dobowy o sumie powyżej 20 mm nie został odnotowany.

Obecnie stany wód na obszarze administrowanym przez RZGW w Warszawie układają się w strefie stanów średnich, lokalnie wysokich i niskich.

W ciągu najbliższej doby na **Wiśle** prognozuje się: od stacji: Zawichost do stacji: Dęblin stabilizację stanu wody w strefie stanów średnich; od stacji: Gusin do stacji: Warszawa-Bulwary spadki stanu wody w strefie stanów średnich; od stacji: Modlin do stacji: Kępa Polska niewielkie spadki stanu wody w strefie stanów średnich, lokalnie na granicy stref stanów wysokich i średnich (stacja: Wychódźc); na stacji: Włocławek wahania stanu wody w strefie stanów średnich.

Na **dopływach Wisły od Zawichostu do Włocławka** przewiduje się wahania stanu wody w strefie stanów średnich i wysokich, lokalnie niskich.

Na stacji: Januszewice na Czarnej (Włoszczowskiej) wahania stanu wody powyżej stanu ostrzegawczego w strefie stanów wysokich. Niewykluczone przekroczenie stanu alarmowego.

W ciągu najbliższej doby na **Narwi** od Orzyca po ujście prognozuje się wzrosty stanu wody w strefie stanów średnich, lokalnie wahania w strefie stanów średnich (stacja: Orzechowo).

Na dopływach przewiduje się wahania stanu wody w strefie stanów średnich i wysokich.

Na stacji: Szreńsk na Mławce wahania stanu wody powyżej stanu ostrzegawczego. Niewykluczone przekroczenie stanu alarmowego.

Na stacji: Trzciniec na Wkrze wahania stanu wody w strefie stanów wysokich. Niewykluczone przekroczenie stanu ostrzegawczego.

W ciągu najbliższej doby na **Bugu** od Liwca do ujścia prognozuje się wzrosty stanu wody w strefie stanów średnich, lokalnie wysokich (stacja: Popowo).

Na najbliższą dobę IMGW-PIB na terenie administrowanym przez RZGW w Warszawie prognozuje w trakcie dnia dnia na przeważającym obszarze możliwe burze. Na zachodzie opady śniegu, lokalnie deszczu ze śniegiem. Na pozostałym obszarze przelotne opady śniegu i deszczu ze śniegiem. Na północnym zachodzie i na krańcach północnych przyrost pokrywy śnieżnej miejscami do 7 cm. Na północnym zachodzie wiatr silny (do 45 km/h), porywisty (w porywach do 100 km/h), na pozostałym obszarze dość silny (do 40 km/h), porywisty (w porywach do 100 km/h). Miejscami zawieje śnieżne. Nocą na północnym zachodzie opady śniegu, na pozostałym obszarze – okresami. Na północnym zachodzie i na krańcach północnych przyrost pokrywy śnieżnej do 10 cm (tam też zawieje śnieżne). Wiatr dość silny, porywisty (w porywach do 95 km/h).

Zjawiska lodowe:

Brak.

### **Obszar administrowany przez RZGW we Wrocławiu**

W minionej dobie odnotowano opady deszczu oraz śniegu, maksymalne w dorzeczu Łaby - 50 mm, zlewni Nysy Kłodzkiej – 49 mm, Nysy Łużyckiej – 48 mm, Bobru – 30 mm, Kwisy – 26 mm, Odry – 23 mm, Białej Głuchołaskiej – 23 mm, Kłodnicy – 17 mm, Kaczawy – 12 mm, w pozostałych zlewniach opad nie przekroczył 10 mm.

Stany wód na wodowskazach **środkowej Odry** (poniżej ujścia Nysy Kłodzkiej) układają się w strefie stanów średnich oraz lokalnie wysokich na odcinku skanalizowanym oraz głównie wysokich i lokalnie średnich na odcinku swobodnie płynącym.

Stany wód na wodowskazach dolnej Odry (powyżej ujścia Warty) układają się w strefie stanów wysokich.

Stany wód na **pozostałych wodowskazach** układają się głównie w strefie stanów średnich, wysokich oraz ostrzegawczych i miejscami alarmowych.

Obecnie obserwuje się spadki stanów wód w górnych odcinkach rzek oraz spływ wód opadowych i związane z tym wzrosty stanów wody w rzekach do strefy stanów wysokich, ostrzegawczych i alarmowych. W związku z powolnym spływem wód w zlewniach nizinnych na wodowskazach utrzymują się przekroczenia stanów ostrzegawczych i alarmowych. Na obszarze występowania opadów obecnie obserwowana jest tendencja wzrostowa stanów wody, na pozostałych wodowskazach obserwuje się stabilizację stanów wody.

Zjawiska lodowe:

Odra na odcinku skanalizowanym wolna od lodu, w kanałach, awanportach śluz oraz samych śluzach nie występuje pokrywa lodowa. Na odcinku swobodnie płynącym brak zjawisk lodowych. Na rzekach w regionie nie występują zjawiska lodowe. Na zbiornikach retencyjnych nie występują zjawiska lodowe.

## 9. Informacja o zbiornikach.

		Zbiorniki retencyjne - ogółem								
		Sytuacja na dzień 22.12.2023 r. na godz. 6 <sup>00</sup> (UTC)								
		Zbiorniki rzeka	Odływ średni [m <sup>3</sup> /s]	Dopływ średni [m <sup>3</sup> /s]	Poj. aktual. [mln m <sup>3</sup> ]	* Poj. norm. [mln m <sup>3</sup> ]	* Poj. Przy Max PP [mln m <sup>3</sup> ]	*Rezerwa pow. wymagana [mln m <sup>3</sup> ]	Aktualna rez. pow. [mln m <sup>3</sup> ]	Rezerwa do wykorzyst. %
		1	2	3	4	5	6	7	8	9
							6-5	6-4	8/7*100	
RZGW w Białymstoku	1	Zb. Siemianówka (Narew)	4,97	7,24	45,80	64,80	79,10	14,30	33,30	233
RZGW w Bydgoszczy	2	Jez. Gopło (Noteć)	1,11	1,09	1,62	-	21,66	7,70	20,04	260
	3	Zb. Pakość (Mała Noteć)	0,35	0,67	3,11	36,30	42,58	6,30	39,47	627
RZGW w Gliwicach	4	Zb. Goczałkowice **** (Wiśła)	11,20	25,82	94,43	118,07	161,25	43,18	66,82	155
	5	Zb. Wiśła-Czarne (Wiśła)	0,72	1,10	1,69	2,36	4,04	1,68	2,35	140
	6	Zb. Łąka (Pszczynka)	4,53	4,87	7,88	8,01	11,15	3,14	3,27	104
	7	Zb. Kuźnica Warężyńska (Przemsza)	0,16	0,26	39,31	39,17	46,28	7,11	6,97	98
	8	Zb. Przeczyce (Przemsza)	2,51	3,20	10,59	17,37	20,29	2,92	9,70	332
	9	Zb. Kozłowa Góra (Brynica)	1,00	1,66	11,16	9,99	10,96	0,97	0,00	0
	10	Zb. Pogoria III (Pogoria)			11,66	11,41	12,03	0,62	0,37	60
	11	Zb. Dzierżno Duże (Kłodnica)	6,00	10,66	60,82	60,14	63,02	2,88	2,20	76
	12	Zb. Pławniowice (Toszecki Potok)			26,61	26,74	29,15	2,41	2,54	105
	13	Zb. Dzierżno Małe (Drama)	1,50	2,48	8,66	9,50	12,30	2,80	3,64	130
	14	Zb. Turawa (Mała Panew)	15,00	18,97	58,84	80,04	92,61	12,57	33,77	269
15	Zb. Rybnicki ** (Ruda)	2,50	5,62	19,13	22,10	23,48	1,38	4,35	315	
RZGW w Krakowie	16	Zb. Czaniec (Soła)	50,50	46,80	0,90	1,30	1,30	0,00	0,00	
	17	Zb. Porąbka (Soła)	46,80	45,10	19,60	22,00	26,50	4,50	7,00	156
	18	Zb. Tresna (Soła) *	45,10	61,70	61,30	62,10	92,70	30,60	31,40	103

RZGW w Lublinie	19	Zb. Świnna Poręba (Skawa)	36,50	40,60	119,10	100,70	160,80	60,10	41,80	70
	20	Zb. Dobczyce (Raba) *	4,40	21,30	92,60	109,70	137,70	28,00	45,10	161
	21	Zb. Chańcza (Czarna)	5,00	5,70	11,30	14,20	23,80	9,60	12,40	129
	22	Zb. Czchów (Dunajec)	60,00	65,00	4,80	7,50	7,50	0,00	2,70	
	23	Zb. Rożnów (Dunajec) *	63,00	74,00	132,90	155,80	155,80	0,00	22,90	
	24	Zb. Czorsztyn (Dunajec)	24,70	15,90	171,50	176,50	238,60	62,10	67,10	108
	25	Zb. Zestawice (Dębunia)				0,42	0,73	0,31		
RZGW w Lublinie	26	Zb. Nielisz (Wieprz)	6,90	9,49	14,08	20,61	28,47	7,86	14,39	183
RZGW w Poznaniu	27	Zb. Jeziorsko (Warta)	47,00	54,11	41,66	142,80	202,04	59,20	160,38	271
	28	Zb. Poraj (Warta)	5,36	6,82	9,14	12,54	20,34	7,80	11,20	144
RZGW w Rzeszowie	29	Zb. Klimkówka (Ropa)	2,00	2,34	32,77	34,54	41,95	8,00	9,18	115
	30	Zb. Besko (Wisłok)	2,70	4,30	8,74	8,41	13,21	4,80	4,47	93
	31	Zb. Solina ** (San)	50,00	24,60	419,87	472,00	472,04	0,00	52,17	-
RZGW w Warszawie	32	Zb. Brody Iłżeckie (Kamienna)	4,40	5,10	5,46	6,72	7,59	0,88	2,13	243
	33	Zb. Wióry (Świślina)	1,38	5,96	18,57	15,73	34,66	18,93	16,09	85
	34	Zb. Sulejów (Pilica)	15,00	55,70	66,14	75,11	84,33	9,22	18,19	197
	35	Zb. Cieszanowice (Luciąża)	0,24	0,76	5,32	7,34	9,10	1,76	3,78	215
	36	Zb. Miedzna (Wąglanka)	1,46	4,80	3,02	3,40	3,80	0,40	0,78	195
	37	Zb. Domaniów (Radomka)	2,30	3,15	5,52	9,90	14,37	4,47	8,85	198
	38	Zb. Włocławek***** (Wisła)	1111,00	1386,00	357,88	369,880	453,590			rzędna wody górnej: 57,12 m n.p.m.
	39	Zb. Dębe***** (Narew)	296,00	298,00	88,71	89,960	95,980			rzędna wody górnej: 78,98 m n.p.m.
RZGW we Wrocławiu	40	Topola (Nysa Kłodzka)	103,18	97,15	15,97	16,49	21,68	5,19	5,71	110
	41	Kozielno (Nysa Kłodzka)	98,76	103,18	13,16	12,92	16,30	3,38	3,14	93
	42	Otmuchów (Nysa Kłodzka)	20,0	62,44	68,64	58,39	129,17	70,78	60,53	86
	43	Nysa (Nysa Kłodzka)	30,0	31,79	56,64	65,69	121,70	56,01	65,06	116

44	Mietków (Bystrzyca)	2,00	7,08	35,20	63,02	77,22	14,20	42,02	296
45	Dobromierz (Strzegomka)	0,25	1,79	8,24	10,00	11,35	1,35	3,11	230
46	Słup (Nysa Szalona)	0,71	5,71	25,15	30,98	38,05	7,07	12,90	182
47	Bukówka (Bóbr)	1,90	7,65	11,00	12,77	16,66	3,89	5,66	146
48	Sosnówka (Czerwonka)	0,18	0,35	10,65	10,93	14,84	3,91	4,19	107
49	Pilchowice ** (Bóbr)	36,70	44,60	28,00	33,00	50,00	17,00	22,00	129
50	Złotniki ** (Kwisa)	19,30	23,60	9,31	10,50	12,10	1,60	2,79	175
51	Leśna ** (Kwisa)	15,00	21,50	7,74	8,00	16,80	8,80	9,06	103
52	Lubachów ** (Bystrzyca)	3,00	4,40	5,58	5,84	6,81	0,97	1,23	127

\* wartości stałe

\*\* Zbiorniki energetyczne

\*\*\*\* Ujęcie wody pitnej

\*\*\*\*\*zbiornik przepływowy

" rzędne piętrzenia zbiornika Włocławek (m n.p.m.): Min PP: 56,5, NPP: 57,3 MaxPP: 57,3

" rzędne piętrzenia zbiornika Dębe (m n.p.m.): Min PP: 78,52, NPP: 79,02 MaxPP: 79,22

### Obszar administrowany przez RZGW w Białymstoku

Zbiornik Siemianówka pracuje zgodnie z obowiązującymi instrukcjami. Aktualna pojemność powodziowa wynosi 33,30 mln m<sup>3</sup>. Zbiornik dysponuje rezerwą powodziową na poziomie 232,87 %.

### Obszar administrowany przez RZGW w Bydgoszczy

Na zbiorniku rzędna piętrzenia wynosi 75,80 m n.p.m. (30 cm > Min PP), odpływ ze zbiornika 0,4 m<sup>3</sup>/s, na zbiorniku Gopło rzędna piętrzenia wynosi 76,44 m n.p.m. (8 cm > Min PP), odpływ średni wynosi 1,1 m<sup>3</sup>/s.

### Obszar administrowany przez RZGW w Gdańsku

W Regionie Wodnym Dolnej Wisły brak dużych, sztucznych zbiorników wodnych o istotnym znaczeniu przeciwpowodziowym objętych systemem monitorowania w ramach osłony przeciwpowodziowej kraju. Informacje o zbiorniku we Włocławku, który ma znaczenie dla osłony regionu, podaje RZGW w Warszawie.

### Obszar administrowany przez RZGW w Gliwicach

Zgodnie zaleceniami OTKZ zbiorniki: Dzierżno Duże, Wisła Czarne i Kozłowa Góra posiadają obniżony poziom piętrzenia.

Zbiornik Dzierżno Duże, rzeka Kłodnica: posiada 76% rezerwy powodziowej, Zbiornik Pogoria III na rzece Pogoria posiada 60% rezerwy powodziowej, zbiornik Kuźnica Warężyńska na Przemszy – 98%.

Na pozostałych zbiornikach będących w administracji RZGW w Gliwicach rezerwa powodziowa jest w pełni zachowana.

Sytuacja w dorzeczu Górnej Odry po stronie czeskiej:

Zbiornik **VD Morávka**, rzeka Morávka posiada **80,61%** rezerwy powodziowej.

Zbiornik **VD Olešná**, rzeka Olešná, posiada **75,26%** rezerwy powodziowej.

Zbiornik **VD Šance**, rzeka Ostravice, posiada **85,48%** rezerwy powodziowej.



Zbiornik **VD Těrlicko**, rzeka Stonávka, posiada **82%** rezerwy powodziowej.

Pozostałe zbiorniki pracują w zakresie pojemności użytkowych i posiadają pełne rezerwy powodziowe (100%).

Źródło informacji - portal Povodi Odry, stan na 22.12.2023 r., godz. 9:00 CET.

### **Obszar administrowany przez RZGW w Krakowie**

Sytuacja na zbiornikach jest stabilna i na bieżąco monitorowana. Zbiorniki posiadają rezerwy powodziowe większe od wielkości określonych w instrukcjach gospodarowania wodą. Na zbiorniku Świnna Poręba utrzymywane jest piętrzenie powyżej NPP (aktualnie na poziomie 307.66 m n.p.m.). Nadwyżka zretencjonowanej objętości wody ponad NPP odprowadzana jest ze zbiornika przez elektrownię.

### **Obszar administrowany przez RZGW w Lublinie**

Zbiornik Nielisz dysponuje rezerwą powodziową 183%. Aktualna pojemność powodziowa wynosi 14,39 mln m<sup>3</sup>.

### **Obszar administrowany przez RZGW w Poznaniu**

Zbiorniki Jeziorsko i Poraj posiadają pełną rezerwę powodziową.

Na zbiorniku Jeziorsko rzędna piętrzenia wynosi 116,68 m n.p.m. (od wczoraj +3 cm, 332 cm poniżej NPP), średni dopływ do zbiornika wynosi 54,11 m<sup>3</sup>/s przy odpływie średnim z ostatniej doby 47,00 m<sup>3</sup>/s. Zbiornik dysponuje rezerwą 160,4 mln m<sup>3</sup>, z możliwością powiększenia o dalsze 20,5 mln m<sup>3</sup> pojemności forsowanej. Na zbiorniku Poraj rzędna piętrzenia wynosi 274,50 m n.p.m. (od wczoraj + 4 cm, 100 cm poniżej NPP), średni dopływ do zbiornika wynosi 6,82 m<sup>3</sup>/s przy odpływie średnim z ostatniej doby 5,36 m<sup>3</sup>/s. Zbiornik dysponuje rezerwą 11,2 mln m<sup>3</sup>, z możliwością powiększenia o dalsze 4,1 mln m<sup>3</sup> pojemności forsowanej.

### **Obszar administrowany przez RZGW w Rzeszowie**

Wszystkie zbiorniki posiadają pełną rezerwę powodziową.

Na zbiorniku Klimkówka rzędna piętrzenia wynosi 395,31 m n.p.m., średni dopływ do zbiornika wynosi 2,34 m<sup>3</sup>/s przy odpływie średnim z ostatniej doby 2,0 m<sup>3</sup>/s. Zbiornik dysponuje rezerwą 9,2 mln m<sup>3</sup>. Na zbiorniku Besko rzędna piętrzenia wynosi 332,31 m n.p.m., średni dopływ do zbiornika wynosi 4,3 m<sup>3</sup>/s przy odpływie średnim z ostatniej doby 2,7 m<sup>3</sup>/s. Zbiornik dysponuje rezerwą 4,5 mln m<sup>3</sup>. Na zbiorniku Solina rzędna piętrzenia wynosi 417,07 m n.p.m., dopływ do zbiornika wynosi 24,6 m<sup>3</sup>/s przy odpływie średnim z ostatniej doby 50,0 m<sup>3</sup>/s. Zbiornik dysponuje rezerwą 52,2 mln m<sup>3</sup>.

### **Obszar administrowany przez RZGW w Warszawie**

Na Zbiorniku Włocławek dopływ średni dobowy na godz. 6:00 UTC wynosił około 1385 m<sup>3</sup>/s, natomiast odpływ około 1110 m<sup>3</sup>/s. Rzędna wody dolnej śluzy: 44,30 m n.p.m.

Na Zbiorniku Dębe dopływ średni dobowy na godz. 6:00 UTC wynosił około 295 m<sup>3</sup>/s i był równoważony odpływem.

Na Zbiorniku Wodnym Sulejów rzędna wody górnej na godz. 6:00 UTC wynosiła 166,11 m n.p.m.

Na Zbiorniku Wodnym Włocławek, ze względu na aktualną sytuację hydrologiczną, wstrzymania przepływu nie są realizowane od dnia 22.11.2023 r. do odwołania, niemniej ze względu na technologię robót prowadzonych w ramach remontu progu podpiętrżającego stanowisko dolne, przepływ przez stopień ulega czasowym ograniczeniom.

Na Zbiorniku Wodnym Sulejów, ze względu na pomiary związane z optymalizacją pracy Elektrowni Wodnej Smardzewice, nastąpi czasowe obniżenie rzędnej wody górnej. Obniżanie rozpocznie się od dnia 1.11.2023 r., a zakończy w dniu 10.12.2023 r. przy osiągnięciu rzędnej 165,30 m n.p.m. Ponowne rozpoczęcie zwiększania piętrzenia rozpocznie się od dnia 15.12.2023 r.

## Obszar administrowany przez RZGW we Wrocławiu

Zbiorniki posiadają wolne pojemności powodziowe i dodatkowe z wyjątkiem zbiorników Kozielno (93%) oraz Otmuchów (86%), które gromadzą nadmiar dopływającej wody i piętrzą nieznacznie w zakresie pojemności powodziowej. Dopływy do zbiorników kształtują się w strefie stanów średnich i wysokich. Urządzenia upustowe są różne, urządzenia manewrowe są sprawne. Suche zbiorniki przeciwpowodziowe nie piętrzą wody z wyjątkiem zbiorników Krosnowice, Boboszków oraz Roztoki w zlewni Nysy Kłodzkiej. Poldery przeciwpowodziowe nie piętrzą wody. Wszystkie zbiorniki pracują zgodnie z instrukcjami gospodarowania wodą.

## 10. Informacja o żeglowności rzek i stanie urządzeń hydrotechnicznych.

### RZGW w Białymstoku

Wydano [Komunikat Nawigacyjny nr 24/2023r.](#) informujący o zakończeniu redukcji oznakowania nawigacyjnego na sezon zimowy oraz zamknięciu dróg wodnych z dniem 29 listopada br. w związku z pojawieniem się zjawisk lodowych.

Wydano [Komunikat Nawigacyjny nr 23/2023r.](#) informujący o **zmianach godzin pracy służ oraz redukcji oznakowania nawigacyjnego.**

Wydano [Komunikat Nawigacyjny nr 22/2023r.](#) informujący o **drożności drogi wodnej Narew** na całej szerokości w km 150+457, gdzie znajduje się jaz bukłakowy Elektrowni Energa S.A.

Wydano Komunikat Nawigacyjny nr 21/2023r. **dot. zmian godzin pracy służ na drodze wodnej Kanału Augustowskiego**- szczegóły w [komunikacie nawigacyjnym 21/2023.](#)

Wydano [Komunikat Nawigacyjny nr 19/2023 r.](#) dot. występujących utrudnień na Kanale Łuczański:

- Zgodnie z wydanym Komunikatem Nawigacyjnym nr 2/2023 na Kanale Łuczańskim prowadzone są prace remontowe;
- Zgodnie z wydanym Komunikatem Nawigacyjnym nr 14/2023 awaria mostu obrotowego na Kanale Łuczańskim skutkuje brakiem możliwości przejścia również przez jednostki upoważnione;
- Z dniem 16 sierpnia 2023 r. na Kanale Łuczańskim rozpoczynają się prace budowlane w obrębie mostu kolejowego (km 62+000 szlaku głównego Pisz – Węgorzewo) zaplanowane do 30.04.2024

W związku z powyższym Kanał Łuczański pozostaje do odwołania zamknięty dla ruchu jednostek pływających. O wszelkich zmianach użytkownicy dróg wodnych Systemu Wielkich Jezior Mazurskich będą informowani w kolejnych komunikatach nawigacyjnych.

Wydano [Komunikat Nawigacyjny nr 18/2023r.](#) dotyczący utrudnień i zmian związanych z oznakowaniem żeglugowym i godzinami pracy służ:

- odcinek Kanału Augustowskiego od służ Sosnowek do służ Kudrynki jest porośnięty roślinnością wodną co może być utrudnieniem dla żeglugi w tym łodzi motorowodnych.
- na służie Mikaszówka służowania odbywają się wyłącznie w następujących godzinach tj.: 9.00; 10.00; 11.00; 12.00; 13.00; 14.00; 15.00; 16.00; 17.00; 18.00 i 18.30 lub jeżeli zbierze się minimum 10 jednostek pływających.
- na jeziorze Studzieniczne wprowadza się nakaz nieprzekraczania prędkości 12 km/h (wartość podana na znaku B.6) - zmiana zapisu z Komunikatu Nawigacyjnego nr 3/2023 r. z dnia 26.04.2023
- w zakresie pozostałych utrudnień żeglugowych na Kanale Augustowskim pozostają w mocy Komunikaty Nawigacyjne: nr 3/2023 r. z dnia 26.04.2023 r. oraz nr 15/2023 r. z dnia 28.06.2023 r.

Aktualna głębokość tranzytowa na szlaku żeglugowym rzeki Narew wynosi 30 cm - szczegółowe informacje dotyczące występowania wypłyceń zawarto w [Komunikacie Nawigacyjnym nr 16/2023.](#)

Utrudnienia na **Kanale Augustowskim** na odcinku **od służ Kudrynki do służ Kurzyniec** - szczegółowe informacje zawarto w [Komunikacie Nawigacyjnym nr 15/2023.](#)

Z dniem 27 czerwca 2023 r. do odwołania most obrotowy na Kanale Łuczańskim jest zamknięty dla ruchu wodnego do odwołania. Szczegółowe informacje zawarto w [Komunikacie Nawigacyjnym nr 14/2023](#).

Z dniem 13 czerwca 2023 r. została zamknięta droga wodna rz. Narew w km 150+457 - szczególowe informacje zawarto w [Komunikacie Nawigacyjnym nr. 11/2023r.](#)

Z dniem 06 czerwca 2023 r. zostanie zamknięta jedna sekcja jazu piętrzącego bukłakowego Elektrowni ENERGA Ostrołęka S.A. w km 150 + 457 rzeki Narew - szczególowe informacje zawarto w [Komunikacie Nawigacyjnym nr. 10/2023r.](#)

Utrudnienia na drodze wodnej rzeki Pisy od jeziora Roś (km 80+000) do ujścia do Narwi (km 0+000) z uwagi na niski stan wód- szczególowe informacje zawarto w [Komunikacie Nawigacyjnym nr. 9/2023r.](#)

Z dniem 1 maja 2023 r. otwiera się dla żeglugi drogę w wodną rzeki Pisy od jeziora Roś (km 80+000) do ujścia Pisy do Narwi (km 0+000) – szczególowe informacje zawarto w [Komunikacie Nawigacyjnym nr. 4/2023r.](#)

Z dniem 28 kwietnia 2023 r. otwiera się dla żeglugi drogę wodną Kanał Augustowski – szczególowe informacje zawarto w [Komunikacie Nawigacyjnym nr. 3/2023r.](#)

Z dniem 28 kwietnia 2023 r. otwiera się dla żeglugi drogi wodne Systemu Wielkich Jezior Mazurskich – szczególowe informacje zawarto w [Komunikacie Nawigacyjnym nr. 2/2023r.](#)

Z dniem 21 kwietnia 2023 r. otwiera się dla żeglugi drogę wodną rzeki Narew – szczególowe informacje zawarto w [Komunikacie Nawigacyjnym nr. 1/2023r.](#)

Komunikaty nawigacyjne dostępne są pod adresem: <http://bialystok.wody.gov.pl/komunikaty-nawigacyjne>.

## RZGW w Bydgoszczy

W związku z prognozowaną sytuacją hydrometeorologiczną oraz wysokim prawdopodobieństwem wystąpienia zjawisk lodowych, a także z koniecznością zabezpieczenia obiektów hydrotechnicznych – piętrzących poprzez demontaż jazów, zamyka się dla żeglugi drogę wodną rzeki Noteci dolnej zgodnie z poniższym harmonogramem:

- od 20 grudnia 2023 r. na odcinku rzeki Noteci Dolnej w km 42+700 – 148+840
- od 27 grudnia 2023 r. na odcinku rzeki Noteci Dolnej w km 148+840 – 176+200

W związku z powyższym, poniższe śluzy żeglugowe zostają wyłączone z eksploatacji:

Nazwa obiektu	Droga wodna	Kilometraż obiektu
Od dnia 20 grudnia 2023		
śluga nr 9 NAKŁO ZACHÓD	rzeka Noteć Dolna	42+700
śluga nr 10 GROMADNO	rzeka Noteć Dolna	53+400
śluga nr 11 KROSTKOWO	rzeka Noteć Dolna	68+200
śluga nr 12 NOWE	rzeka Noteć Dolna	111+860
śluga nr 13 WALKOWICE	rzeka Noteć Dolna	117+730
śluga nr 14 ROMANOWO	rzeka Noteć Dolna	122+600
śluga nr 15 LIPICA	rzeka Noteć Dolna	128+330
śluga nr 16 PIANÓWKA	rzeka Noteć Dolna	136+210
śluga nr 17 MIKOŁAJEWO	rzeka Noteć Dolna	143+140
śluga nr 18 ROSKO	rzeka Noteć Dolna	148+840
Od dnia 27 grudnia 2023		

śluza nr 19 WRZESZCZYNA	rzeka Noteć Dolna	155+530
śluza nr 20 WIELEŃ	rzeka Noteć Dolna	161+500
śluza nr 21 DRAWSKO	rzeka Noteć Dolna	170+970
śluza nr 22 KRZYŻ	rzeka Noteć Dolna	176+200

Komunikat nawigacyjny nr 18.2/2023 traci ważność. Szczegóły w [Komunikacie Nawigacyjnym 21/2023 z 19.12.2023 r.](#)

Z uwagi na utrzymującą się niską temperaturę powietrza oraz wystąpienie zjawisk lodowych na ciekach, **od 29 listopada 2023 r. zamyka się dla żeglugi odcinki śródlądowych dróg wodnych** na połączeniu wodnym Warta – Kanał Bydgoski: **rzeka Noteć górna** w km drogi wodnej od 080+940 do 121+600, **Kanał Ślesiński** w km drogi wodnej od 121+600 – 146+600. Komunikat nawigacyjny nr 20/2023 z 29.11.2023 r.

Z uwagi na utrzymującą się niską temperaturę powietrza oraz wystąpienie zjawisk lodowych na ciekach, **od 27 listopada 2023 r. zamyka się dla żeglugi odcinki śródlądowych dróg wodnych** na połączeniu wodnym Warta – Kanał Bydgoski:

- **Kanał Ślesiński** w km drogi wodnej od 026+460 do 032+000,
- **Jezioro Gopło** w km drogi wodnej od 032+000 do 059+500,
- **rzeka Noteć górna** w km drogi wodnej od 059+500 do 080+940.

Od 27 listopada 2023 r. będzie wykonany demontaż oznakowania pływającego na powyższych odcinkach śródlądowych dróg wodnych. Komunikat nawigacyjny nr 19/2023 z 22.11.2023 r.

[Komunikat nawigacyjny nr 17/2023 z 27.10.2023 r.](#) Awaria mechanizmu klap na śluzie nr 4 Czyżkówko.

Od 28 października 2023 r. zostaje wyłączona z eksploatacji Śluza nr 4 Czyżkówko położona w km 15+970 na Kanale Bydgoskim, na połączeniu wodnym Wisła - Odra, w związku z koniecznością przeprowadzenia prac remontowych mechanizmów otwierania i zamykania klapy górnej na ww. obiekcie.

Z dniem **17 kwietnia 2023 r.** otwiera się dla żeglugi administrowane śródlądowe drogi wodne na połączeniu wodnym Wisła – Odra oraz na połączeniu wodnym rzeka Warta – Kanał Bydgoski, **na odcinkach wskazanych poniżej:**

- I. na połączeniu wodnym Wisła – Odra
  - **Kanał Bydgoski** w km drogi wodnej od 014+800 do 038+900
  - **Noteć dolna** w km drogi wodnej od 038+900 do 176+200
- II. na połączeniu wodnym Warta – Kanał Bydgoski
  - **Kanał Ślesiński** w km drogi wodnej od 026+460 do 032+000
  - **Jezioro Gopło** w km drogi wodnej od 032+000 do 059+500
  - **Noteć górna** w km drogi wodnej od 059+500 do 121+600
  - **Kanał Górnonotecki** w km drogi wodnej od 121+600 do 146+600

Szczegóły oraz informacje dotyczące czasu śluzowań dostępne są w [komunikacie nawigacyjnym nr 2/2023](#).

Z dniem **15 grudnia 2022 r.** w związku z planowanym przystąpieniem do realizacji zadania pn. „Remont śluzy nr 8 w Nakle Nad Notecią zlokalizowanej na Kanale Bydgoskim” na odcinku połączenia wodnego Wisła – Odra, **Śluza nr 8 Nakło Wschód w km 38+900 zostanie wyłączona z eksploatacji, przez co przeprawa jednostek pływających przez ww. stopień wodny będzie uniemożliwiona.** Planowany termin zakończenia prac: **9 grudnia 2023 r.** [Szczegóły w komunikacie nawigacyjnym nr 17/2022.](#)

O przywróceniu śluzy do pełnej eksploatacji powiadomimy osobnym Komunikatem Nawigacyjnym.

Komunikaty nawigacyjne dostępne są pod adresem: <http://bydgoszcz.wody.gov.pl/komunikaty-nawigacyjne>.

## **RZGW w Gdańsku**

Z uwagi na znaczne ochłodzenie oraz pojawienie się zjawisk lodowych od dnia 12.12.2023 na okres zimowy zamyka się dla żeglugi Kanał Jagielloński. Szczegółowe informacje podano w Komunikacie Nawigacyjnym 76/2023 z dnia 12.12.2023 r.

Od dnia 6 grudnia 2023 r. śluzy Czersko Polskie i Miejska nr 2, w związku z utrzymującymi się niskimi temperaturami oraz ze względu na zlodzenie, zostają zamknięte na okres zimowy, do czasu ustąpienia zjawisk lodowych. Jednocześnie informujemy, że zebrano oznakowanie wytyczone znakami pływającymi ze szlaku żeglugowego rzeki Brdy, administrowanego odcinka międzynarodowej drogi wodnej E 70 Wisła-Odra w 0+000-14+800 km. Od dnia 6 grudnia 2023 r. szlak żeglowny zamknięty na okres zimowy. Szczegółowe informacje podano w Komunikacie Nawigacyjnym Nr 74/2023 z dnia 06.12.2023 r.

W związku ze znacznym ochłodzeniem i pojawieniem się zjawisk lodowych na rzekach Regionu Wodnego Dolnej Wisły na okres zimowy zdjęto pływające oznakowanie nawigacyjne na drogach wodnych Nogatu, Szkarpany, Tugi i Wisły Królewieckiej. Jednocześnie informujemy, że od dnia 4 grudnia 2023 r. zamyka się dla żeglugi powyższe śródlądowe drogi wodne. Szczegółowe informacje podano w Komunikacie Nawigacyjnym 73/2023 z dnia 04.12.2023 r.

W związku z wystąpieniem niskich temperatur przystąpiono do redukcji oznakowania nawigacyjnego na drogach wodnych Martwej Wisły, Motławy oraz Wisły. Szczegółowe informacje podano w Komunikacie Nawigacyjnym Nr 71/2023 z dnia 30.11.2023 r

Z uwagi na zlodzenie od dnia 01.12.2023 na okres zimowy zostają zamknięte śluzy Kanału Elbląskiego - Miłomłyn, Zielona, Ostróda i Mała Ruś oraz szlak żeglowny na Kanale Elbląskim. Szczegółowe informacje podano w Komunikacie Nawigacyjnym 72/2023 z dnia 30.11.2023 r

Poza sezonem żeglugowym drogi wodne Regionu Wodnego Dolnej Wisły pozostające w zarządzie RZGW Gdańsk są otwarte do czasu wystąpienia pierwszych zjawisk lodowych. Od dnia 01.10.2023 r. zmianie ulegają godziny otwarcia śluz i pochylni.

Funkcjonowanie obiektów żeglugowych poza sezonem jest szczegółowo omówione w komunikacie nawigacyjnym Nr 56/2023 z dnia 28.09.2023 r., który jest dostępny na podanej niżej stronie internetowej. O wszystkich zmianach w warunkach żeglugi oraz o ewentualnych ograniczeniach będziemy na bieżąco informować w kolejnych komunikatach.

Informacje szczegółowe znajdują się w Komunikatach Nawigacyjnych oraz codziennych informacjach żeglugowych publikowanych na naszej stronie internetowej:

<https://gdansk.wody.gov.pl/komunikaty-nawigacyjne>

## **RZGW w Gliwicach**

### **KANAŁ GLIWICKI:**

Z uwagi na niekorzystne warunki atmosferyczne oraz występujące zalodzenie na poszczególnych sekcjach kanałów od dnia 04.12.2023 r. zostaną zamknięte dla żeglugi Kanał Gliwicki w km 0+000 – 39+400 oraz Kanał Kędzierzyński w km 0+000 – 5+600.

Otwarcie żeglugi nastąpi w momencie poprawy warunków atmosferycznych o czym poinformujemy osobnym komunikatem.

### **KANAŁ KĘDZIERZYŃSKI**

Z uwagi na niekorzystne warunki atmosferyczne oraz występujące zalodzenie na poszczególnych sekcjach kanałów od dnia 04.12.2023 r. zostaną zamknięte dla żeglugi Kanał Gliwicki w km 0+000 – 39+400 oraz Kanał Kędzierzyński w km 0+000 – 5+600.

Otwarcie żeglugi nastąpi w momencie poprawy warunków atmosferycznych o czym poinformujemy osobnym komunikatem.

## **ODRA**



Wskutek braku dostępu do energii elektrycznej spowodowanym awarią linii energetycznej firmy Tauron SA, od godziny 9:00 dnia 18.12.2023 r. zostaje zamknięta dla żeglugi śluza pociągowa Stopnia Wodnego Ujście Nysy w km 180+500 Odrzańskiej Drogi Wodnej.

Szlak żeglugowy rzeki Odry jest otwarty z ograniczeniami:

**1. Rzeka Odra w km 51+000 – 88+000:**

- Przy stanie wodowskazowym na posterunku Racibórz Miedonia poniżej 180 cm szlak żeglugowy zamknięty dla żeglugi.
- Przy stanie wodowskazowym na posterunku Racibórz Miedonia w zakresie 180 – 210 cm szlak żeglugowy otwarty z ograniczeniami. Możliwa żegluga jednostek o zanurzeniu do 50 cm.
- Przy stanie wodowskazowym na posterunku Racibórz-Miedonia w zakresie 210 - 400 cm szlak żeglugowy otwarty (parametry drogi wodnej dla klasy Ia).

Utrudnienia na szlaku – mogą występować lokalne utrudnienia w postaci zalegających w korycie rzeki konarów drzew i gałęzi. W związku z powyższym prosimy o zachowanie szczególnej ostrożności w trakcie rejsu.

2. Rzeka Odra w km 95+540 – głębokość tranzytowa 50 cm.
3. Rzeka Odra w km 88+000 – 95+600 – głębokość tranzytowa 80 cm.
4. Rzeka Odra w km 95+600 – 181+300 – głębokość tranzytowa 120 cm.

Komunikaty nawigacyjne dostępne są pod adresem: <https://gliwice.wody.gov.pl/komunikaty-nawigacyjne>.

## **RZGW w Krakowie**

Zgodnie z treścią komunikatu nawigacyjnego nr 32/2023 z dnia 01.12.2023 r., w związku z prowadzonymi pracami w zakresie wymiany szaf sterowniczych, śluza przy stopniu wodnym Dwory jest nieczynna w dniach od 04.12.2023 r. do 22.12.2023 r.

Zgodnie z treścią [komunikatu nawigacyjnego nr 27/2023](#) z dnia 31.08.2023 r. informujemy, że od 29.08.2023 r. do 31.01.2024 r. od km 77+220 do km 90+050 drogi wodnej rzeki Wisły wykonywane będą prace podwodne związane z przeglądem podwodnym, oceną stanu technicznego, inspekcją oraz wycięciem podpór tymczasowych pod nowym mostem kolejowym.

Zgodnie z treścią [komunikatu nawigacyjnego nr 21/2023](#) z dnia 26.06.2023 r., w związku z rozpoczęciem prac remontowych lewego przęsła bramy przeciwpowodziowej bramy przeciwpowodziowej na Kanale Łączany-Skawina, od dnia 27 czerwca 2023 r. do odwołania lewe przęsło będzie zamknięte dla żeglugi, a żegluga będzie odbywać się prawym przęsłem.

Zgodnie z treścią [komunikatu nawigacyjnego nr 6/2023](#) z dnia 30.01.2023 r. w związku z awarią instalacji elektrycznej, **śluza przy SW Przewóz od dnia 30 stycznia 2023 r. do odwołania jest nieczynna dla żeglugi.**

Zgodnie z treścią [komunikatu nawigacyjnego nr 16/2022](#), z dnia 08.07.2022 r. informujemy, że w związku z prowadzonymi pracami remontowymi kierownicy w awanporcie dolnym **stopnia wodnego Kościuszko**, z uwagi na bezpieczeństwo użytkowników drogi wodnej, **od dnia 08 lipca 2022 r. do odwołania zawieszona jest żegluga w porze nocnej.**

Zgodnie z treścią [komunikatu nawigacyjnego nr 13/2022](#), z dnia 15.06.2022 r. informujemy, że od dnia **14.06.2022 r. szlak żeglugowy na rzece Wiśle od km 61+200 (Tynec) do km 79+150 jest oznakowany** zgodnie z §5.02 Rozporządzenia Ministra Infrastruktury z dnia 28 kwietnia 2003 r. w sprawie przepisów żeglugowych na śródlądowych drogach wodnych (Dz.U z 2003 r. nr 212 poz. 2027) i odpowiada wymogom regulującym zasady uprawiania żeglugi w porze nocnej. Z żeglugi nocnej tymczasowo wyłączony jest odcinek od km 79+150 do km 80-870 (stopień wodny Dąbie) z uwagi na modernizację linii kolejowej, w tym mostu kolejowego przez rzekę Wisłę.

Zgodnie z treścią [komunikatu nawigacyjnego nr 8/2022](#), od dnia 17.05.2022 r. **mogą nastąpić utrudnienia w żegludze, z uwagi na okresowe uruchamianie progu piętrzącego Elektrowni w Połańcu**, zlokalizowanego w km 223+650 rzeki Wisły.

Zgodnie z treścią [komunikatu nawigacyjnego nr 5/2022](#) w związku z prowadzonymi pracami remontowymi na **stopniu wodnym Kościuszko**, od dnia 09 maja 2022 r. do odwołania, w robocze dni tygodnia: od poniedziałku do czwartku w godzinach 7.00 do 18.00 oraz w piątek w godzinach 7.00 do 15.00 **wprowadza się następujące godziny śluzowań**: w górę rzeki : 8.00, 11.15, 14.00, 16.00, 18.00 w dół rzeki : 9.30, 13.00, 15.30, 17.30

Szlak żeglowny na odcinku od km 0+600 do 92+600 Wisły otwarty dla żeglugi przy ograniczeniu jego parametrów wskazanych w załącznikach [utrudnienia 1](#), [utrudnienia 2](#), [utrudnienia 3](#). W km 79+000 do km 80+900 mogą wystąpić dodatkowe utrudnienia w żegludze w związku z realizacją prac pn. „Prace na linii kolejowej E30 na odcinku Kraków Główny Towarowy – Rudzice wraz z dobudową torów linii aglomeracyjnej”. Na czas prowadzenia prac szlak żeglowny oznakowany został dodatkowymi znakami żeglugowymi, a odcinek drogi wodnej od km 79+100 do km 80+900 (Stopień Wodny Dąbie) zostanie wyłączony z uprawiania żeglugi nocnej i oznakowany sygnalizacją świetlną. Od km 92+600 do km 295+200 - odcinek otwarty dla żeglugi. Wymagana głębokość tranzytowa wynosząca 1,6 m lokalnie nie jest zachowana. Szczegóły znajdują się w załączniku [utrudnienia 4](#), [utrudnienia 5](#), [utrudnienia 6](#).

Komunikaty nawigacyjne dostępne są pod adresem: <http://krakow.wody.gov.pl/komunikaty-nawigacyjne>

### **RZGW w Lublinie**

Nastąpiło zdjęcie oznakowania nawigacyjnego na sezon zimowy 2023/2024. W związku z prognozowaną sytuacją hydrologiczną (niska temperatura wody, prawdopodobieństwo wystąpienia zjawisk lodowych) **od dnia 30 listopada został zamknięty szlak żeglowny na rzece Bug w kilometrze 42+200 - 224+200** - szczegółowe informacje zawarto w **Komunikacie Nawigacyjnym nr 4/2023 r.**

Komunikaty nawigacyjne dostępne są pod adresem: <http://lublin.wody.gov.pl/komunikaty-nawigacyjne>

### **RZGW w Poznaniu**

Na obszarze administrowanym przez RZGW w Poznaniu zamknięta dla żeglugi jest rz. Warta w km 147+000 – 406+600 (komunikaty nawigacyjne 41/2023, 42/2023) oraz Kanał Ślesiński w km 0+000 – 8+000 oraz 22+000 – 26+460 (śluzy nieczynne, komunikaty nawigacyjne 37/2023 i 38/2023). Otwarte dla żeglugi są pozostałe odcinki dróg wodnych tj. rz. Warta w km 0+000 – 147+000 oraz Kanał Ślesiński w km 8+000 – 22+000 (Komunikaty nawigacyjne 3/2023, 4/2023, 5/2023).

Komunikaty nawigacyjne dostępne są pod adresem: <http://poznan.wody.gov.pl/komunikaty-nawigacyjne>

### **RZGW w Szczecinie**

Nowe: Informujemy, że od dnia 24.12.2023 r. do dnia 26.12.2023 r. **skońnica Schwedt będzie zamknięta dla ruchu żeglugowego.**

Informujemy, że od dnia 14.12.2023 r. oznakowanie nawigacyjne **na wszystkich drogach wodnych** Szczecińskiego Węzła Wodnego nie spełnia wymagań dotyczących możliwości uprawiania żeglugi **w porze nocnej**. Szczegóły w komunikatach nawigacyjnych [nr 36/2023](#) oraz [nr 37/2023](#).

Informujemy, że w związku z możliwością pojawienia się zjawisk lodowych od dnia 30.11.2023 r. zamyka się żeglugę na jeziorze Dąbiu (wraz z bocznymi torami) oraz na kanale Gartz-Marwice. Szczegóły w komunikacie nawigacyjnym nr [35/2023](#).

Informujemy, że od dnia 28.11.2023 r. do dnia 31.03.2024 r. może dochodzić do utrudnień w ruchu żeglugowym na rzece Odrze od km 639,8 do km 667,2 (rejon III odcinka eksploatacyjnego rzeki Odry) w wyniku częściowego zebrania oznakowania żeglugowego. Poprawny, zgodny z przepisami szlak żeglugowy oznaczony jest **wyłącznie na podstawie oznakowania pływającego**. Prosimy o zachowanie szczególnej ostrożności przemieszczając się we wskazanym rejonie.

Informujemy, że w związku z pracami saperskimi w rejonie Skońnicy Schwedt w km 3,4 (ujście do rzeki Odry) oraz na rzece Odrze od km 696,8 do km 697,1 w terminie od 09.10.2023 r. do 29.02.2024 r. dochodzić może do utrudnień w ruchu żeglugowym. Możliwe są krótkotrwałe zamknięcia szlaku żeglownego. Szczegóły w komunikacie nawigacyjnym nr [29/2023](#).

W związku z prowadzonymi pracami przy nowobudowanym moście kolejowym w km 733,7 rzeki Regalicy, od dnia 31.08.2023 r. do odwołania mogą wystąpić utrudnienia w żegludze – zawężenie toru żeglownego. Szczegóły w komunikacie nawigacyjnym nr [28/2023](#).

Z powodu prac przy filarze mostu kolejowego w Kostrzynie nad Odrą km 615,10 rzeki Odry w terminie w terminie od 07.02.2023 r. do końca 2023 roku (z możliwym przedłużeniem terminu) dochodzić będzie do utrudnień w ruchu żeglugowym. Szlak zostanie oznakowany zgodnie z obowiązującymi przepisami żeglugowymi. Prosimy o zachowanie szczególnej ostrożności przechodząc wskazanym rejonem.

W związku z występującymi bardzo niskimi stanami wody od dnia 10.06.2023 r. do odwołania zaprzestaje się wykonywania sondowań i kontroli na:

- **I odcinku eksploatacyjnym rzeki Odry tj. od km 542,4 (ujście rz. Nysy Łużyckiej) do km 586,0 (m. Słubice).** Obowiązuje od dnia **14.07.2023 r.** Szczegóły w komunikacie nawigacyjnym nr [22/2023](#).
- **III odcinku eksploatacyjnym rzeki Odry tj. od km 617,6 (ujście rzeki Warty) do km 667,2 (m. Hohensaaten).** Szczegóły w komunikacie nawigacyjnym nr [20/2023](#).
- **II odcinku eksploatacyjnym rzeki Odry tj. od km 586,0 (m. Słubice) do km 617,2 (ujście rzeki Warty).** Obowiązuje od dnia **23.06.2023 r.** Szczegóły w komunikacie nawigacyjnym nr [21/2023](#)
- **IVa odcinku eksploatacyjnym rzeki Odry tj. od km 667,2 (m. Hohensaaten) do km. 677,2 (wjazd do zwirowni w m. Bielinek).** Obowiązuje od dnia **14.07.2023 r.** Szczegóły w komunikacie nawigacyjnym nr [22/2023](#)

Od dnia 25.05.2023 r. dopuszczona jest żegluga całodobowa na drogach wodnych w administracji RZGW Szczecin. Szczegóły w komunikatach nawigacyjnych nr [14/2023](#), nr [15/2023](#), nr [16/2023](#) i nr [18/2023](#).

Informujemy o zmienionej organizacji ruchu pod mostem kolejowym w km 733,7 rzeki Regalicy. Ruch będzie się odbywał pomiędzy przęsłami mostu wskazanymi w komunikacie nawigacyjnym nr [10/2023](#). **Żegluga pod zwodzonym przęsłem mostu jest zabroniona.** Jednostki chcące przejść wskazanym rejonem proszone są o zgłaszanie tego zamiaru na kanale 10 VHF. Prosimy także o zapoznanie się z komunikatem nawigacyjnym nr [09/2022](#) informującym o utrudnieniach związanych z pracami budowlanymi w terminie od 22.02.2022 r. do odwołania. **Od dnia 03.06.2023 r.** w wyniku prowadzonych prac budowlanych związanych z nasuwaniem konstrukcji stalowej mostu kolejowego w km 733,7 rzeki Regalicy **nastąpi ograniczenie wysokości prześwitu nad zwierciadłem wody - 6,20 m do WWŻ.** Szczegóły w komunikacie nawigacyjnym nr [19/2023](#).

Informujemy, że w **km 615,11 rzeki Odry** w terminie **od 09.11.2022 r. do odwołania** odbywać się będą **prace nurkowe.** Możliwe utrudnienia w ruchu żeglugowym. Szlak zostanie oznakowany zgodnie z obowiązującymi przepisami żeglugowymi. Prosimy o zachowanie szczególnej ostrożności przechodząc wskazanym rejonem.

W związku z usuwaniem materiałów niebezpiecznych na **skońnicy Schwedt** na odcinku w **km 0,5 – 3,4** w terminie **od 20.10.2022 r. do 31.12.2026 r.** dochodzić będzie do utrudnień w ruchu żeglugowym. Na czas prowadzenia prac zabezpieczona jest możliwość przejazdu przez skońnicę Schwedt. Prosimy zwracać szczególną uwagę na wystawione oznakowanie nawigacyjne.

W związku z rozpoczęciem prac modernizacyjnych zabudowy hydrotechnicznej (ostrogi) na rzece Odrze w **km 581,0 – 585,7, 604,0 – 605,0, 612,7 – 614,8, 645,5 – 663,0** do odwołania zostanie wystawione tymczasowe oznakowanie nawigacyjne. Przechodząc wskazanym rejonem prosimy o zachowanie szczególnej ostrożności. [Szczegóły w komunikatach 07/2022, 08/2022.](#)

Od dnia **06.04.2021 r. na moście w Siekierkach km 653,9 rzeki Odry** będą prowadzone prace remontowe z częściowym zamknięciem przęsła żeglownego. Szczegóły w [komunikacie 16/2021](#). Proszę zachować szczególną ostrożność przechodząc wskazanym rejonem.

W dniach **01.08.2022 - 30.09.2024** z powodu prac budowlanych związanych z przeciwpowodziową ścianką mobilną **we Frankfurcie nad Odrą w km 582,7 – 585,9** dochodzić będzie do utrudnień w ruchu żeglugowym.

Komunikaty nawigacyjne dostępne są pod adresem: <https://szczecin.wody.gov.pl/komunikaty-nawigacyjne>.

## RZGW w Warszawie

Nowe: Pływające oznakowanie nawigacyjne zostało wystawione na drodze wodnej Wisły w km 510+600 – 515+600, to znaczy od mostu Łazienkowskiego do Gdańskiego w Warszawie. W związku z powyższym droga wodna Wisły na odcinku od mostu Łazienkowskiego do Gdańskiego w Warszawie jest otwarta od dnia 21 grudnia 2023 r.

Ze względu na trwający sezon zimowy oznakowanie pływające zostało wystawione w formie ograniczonej do niezbędnej liczby pław, w związku z czym żeglugę na omawianym odcinku Wisły dopuszcza się wyłącznie pod warunkiem znajomości lokalnych warunków nawigacyjnych i z zachowaniem szczególnej ostrożności.

Informujemy ponadto, że omawiany odcinek drogi wodnej nie jest przystosowany do żeglugi nocnej.

Szczegóły dostępne są pod adresem: [Komunikat nawigacyjny 65/2023](#).

Ze względu na zakończenie demontażu oznakowania nawigacyjnego oraz aktualną sytuację meteorologiczną droga wodna Wisły w km 295+200 – 680+000, to znaczy od ujścia Sanny do rejonu Włocławka jest zamknięta do odwołania. O ponownym otwarciu omawianego odcinka drogi wodnej Wisły poinformujemy oddzielnym Komunikatem Nawigacyjnym. Szczegóły dostępne są pod adresem: [Komunikat Nawigacyjny 64 2023.pdf](#)

Ze względu na występujące zjawiska lodowe Śluza Żerań jest zamknięta do odwołania. O ponownym otwarciu śluzy poinformujemy oddzielnym Komunikatem Nawigacyjnym. Szczegóły dostępne są pod adresem:

[Komunikat Nawigacyjny 63 2023.pdf](#)

Ze względu na występujące zjawiska lodowe droga wodna Kanału Żerańskiego w km 0 – 17+200, to znaczy od połączenia z Wisłą do połączenia z Jeziołem Zegrzyńskim jest zamknięta do odwołania. O ponownym otwarciu Kanału Żerańskiego poinformujemy oddzielnym Komunikatem Nawigacyjnym. Szczegóły dostępne są pod adresem: [Komunikat Nawigacyjny 62 2023.pdf](#)

Ze względu na występujące zjawiska lodowe droga wodna Narwi w km 21+600 – 83+500, to znaczy od Stopnia Wodnego Dębe do ujścia Orzyca oraz droga wodna Bugu w km 0+000 – 42+200, to znaczy od ujścia do Narwi do ujścia Liwca – są zamknięte do odwołania. O ponownym otwarciu wyżej wymienionych odcinków dróg wodnych poinformujemy oddzielnym Komunikatem Nawigacyjnym. Szczegóły dostępne są pod adresem: [Komunikat Nawigacyjny 61/2023](#)

W rejonie od 508+000 do 509+000 km drogi wodnej Wisły, to znaczy pomiędzy mostem Siekierskim, a mostem Łazienkowskim w Warszawie, od 25 października prowadzone będą prace z użyciem pogłębiarki. Przewidywany termin zakończenia prac to grudzień b.r. W związku z powyższym osoby korzystające z drogi wodnej Wisły w omawianym rejonie proszone są o zachowanie szczególnej ostrożności. Szczegóły dostępne są pod adresem: [Komunikat Nawigacyjny 51/2023](#)

W **km 500+000 drogi wodnej Wisły**, to znaczy w rejonie mostu im. Anny Jagiellonki w Warszawie (mostu Południowego) trwają roboty budowlane. W związku z powyższym, ze względu na ruch jednostek pływających Wykonawcy oraz trwające prace budowlane, osoby korzystające z drogi wodnej Wisły w omawianym rejonie proszone są o **zachowanie szczególnej ostrożności. Użytkownicy drogi wodnej Wisły zamierzający przepłynąć pod mostem proszeni są o wcześniejszy kontakt z Wykonawcą robót** pod numerem telefonu: 726 999 012. Informujemy ponadto, że niniejszym traci ważność Komunikat Nawigacyjny nr 3/2023 w sprawie zamknięcia drogi wodnej Wisły w rejonie mostu Południowego. Szczegóły dostępne są pod adresem: [Komunikat Nawigacyjny 05/2023](#).

W rejonie km 513+500 drogi wodnej Wisły, tj. między Mostem Świętokrzyskim, a Ślasko-Dąbrowskim w Warszawie trwają roboty związane z budową mostu pieszo-rowerowego przez Wisłę. W związku z powyższym, ze względu na ruch jednostek pływających Wykonawcy oraz trwające prace budowlane osoby korzystające z drogi wodnej Wisły w omawianym rejonie proszone są o zachowanie szczególnej ostrożności. Szczegóły w [komunikacie nawigacyjnym nr 8/2022](#).

W związku z wybudowaniem tymczasowego progu podpiętrżającego wodę dla Elektrowni Kozienice, szlak żeglowny w km 425+950 rzeki Wisły w okolicy miejscowości Świerże Górne pozostaje zamknięty. Informacje

na temat możliwości pokonania progu przez jednostki pływające dostępne są na stronie internetowej Enea S.A. Szczegóły w [komunikacie nawigacyjnym nr 4/2022](#).

Komunikaty nawigacyjne dostępne są pod adresem: <http://warszawa.wody.gov.pl/komunikaty-nawigacyjne>.

## RZGW we Wrocławiu

Odrzańska Droga Wodna jest otwarta dla żeglugi, z wyjątkiem Kanału Miejskiego na Bocznym Szlaku Żeglownym we Wrocławiu.

Komunikaty nawigacyjne dostępne są pod adresem: <https://wroclaw.wody.gov.pl/komunikaty-nawigacyjne> i <https://wroclaw.wody.gov.pl/sytuacja-hydrologiczno-nawigacyjna>.

## 11. Inne informacje.

1. W dniu 22.12.2023 r. około godz. 08:00 COOP otrzymało zgłoszenie telefoniczne ze Straży Miejskiej w Pyskowicach dotyczące zatoru na rzece Drama przy ul. Młyńskiej w Pyskowicach przy wlocie do Zbiornika wodnego Dzierżno Małe. Powyższe zgłoszenia zostało przekazane do Kierownika Hydrowęzła Kłodnicy, który pojedzie na miejsce w celu zweryfikowania zgłoszenia.
2. Podczas lustracji terenowej wałów rzeki Czerwonej w jednej z lokalizacji stwierdzono wyrwę od strony odpowietrznej o wymiarach 1.0 x 2.0 m, przez którą przepływa struga wody. Woda ta rozlewa się na polder, po czym ponownie jest odprowadzana na stację pomp Czerwona III. Na dzień 06.12.2023 r. wyrwę zabezpieczono workami z piaskiem. Planowane zakończenie prac naprawczych wyznaczone jest na koniec grudnia 2023 r.
3. Pracownicy jednostek terenowych PGW WP przekazują, że utrzymują się podtopienia zgłaszane pod koniec listopada i na początku grudnia – nad rzekami: Czarna Woda (niedrożność rzeki, wypływ wody przez przepusty wałowe, gm. Chojnów), Szprotawa (wyrwa w wale, m. Przemków, gm. Przemków), Sąsiecznica i dopływy (przecieki w wale, wysoki stan wód, Kanclerzowice, gm. Żmigród). Dotyczy rzeki Sąsiecznicy: w dniu 14.12.2023 r. Kierownik NW w Trzebnicy uzgodnił z przedstawicielem Stawów Milickich, że Stawy Milickie rozpoczną pobór wody z rzeki Sąsiecznica na jazie w Gąskach, około km 13 Sąsiecznicy (poniżej Domanowic). Woda już jest przekierowywana na stawy Sieczkowskie.
4. Ze względu na konieczność przeprowadzenia prac modernizacyjnych, za zgodą Z-cy Dyrektora ds. Ochrony Przed Powodzią i Suszą RZGW we Wrocławiu Centrum Operacyjne Ochrony Przeciwpowodziowej we Wrocławiu ustala następujące odpływy ze zbiorników Otmuchów i Nysa.

### ZBIORNIK OTMUCHÓW:

- Dnia 11.12.2023 r. od godz. 16:00 zwiększyć odpływ z 7,0 m<sup>3</sup>/s do 20,0 m<sup>3</sup>/s, do odwołania.

### ZBIORNIK NYSA:

- Dnia 11.12.2023 r. od godz. 16:00 zwiększyć odpływ z 10,0 m<sup>3</sup>/s do 30,0 m<sup>3</sup>/s, do odwołania.

W przypadku wystąpienia niekorzystnych warunków hydrologiczno-meteorologicznych istnieje możliwość zmiany zadysponowanego odpływu ze zbiorników.

5. Na polecenie Dyrektora RZGW we Wrocławiu ustala się następujące odpływ ze zbiornika MIETKÓW:

- Dnia 23.10.2023 r. od godz. 14:00 zmniejszyć odpływ z 5,0 m<sup>3</sup>/s do 2,0 m<sup>3</sup>/s, do odwołania.

W przypadku wystąpienia niekorzystnych warunków hydrologiczno-meteorologicznych istnieje możliwość zmiany zadysponowanego odpływu ze zbiornika.

*Komunikat o sytuacji hydrologicznej został opracowany na podstawie danych z regionalnych zarządów gospodarki wodnej (RZGW) oraz z państwowej służby hydrologiczno-meteorologicznej IMGW-PIB przez:*

*Centrum Operacyjne Ochrony Przeciwpowodziowej  
Krajowy Zarząd Gospodarki Wodnej  
Państwowe Gospodarstwo Wodne Wody Polskie*