

## INFORMACJA O SYTUACJI HYDROLOGICZNO–METEOROLOGICZNEJ W POLSCE

z dnia 21 grudnia 2023 r.

### 1. Ostrzeżenia hydrologiczne

W dniu 21 grudnia 2023 r. (na godz. 11:00) **obowiązują ostrzeżenia hydrologiczne<sup>1</sup> 3 stopnia** dotyczące **wzbrania z przekroczeniem stanów alarmowych**:

- **Widawa od Namysłowa do ujścia do Odry, Widawa** – od godz. 07:57 dnia 21.12.2023 do godz. 13:00 dnia 23.12.2023;

W związku z prognozowanymi opadami deszczu oraz spływem wód opadowych przewidywane są dalsze wzrosty stanów wody w strefie wody wysokiej, w Zbytowej i Krzyżanowicach powyżej stanu alarmowego. Na przebieg prognozowanego zjawiska może mieć wpływ praca urządzeń hydrotechnicznych.

- **Barycz bez Orli i Polskiego Rowu, Orla** – od godz. 08:00 dnia 21.12.2023 do godz. 13:00 dnia 23.12.2023;

W związku z prognozowanymi opadami deszczu oraz spływem wód opadowych w zlewni Baryczy przewidywane są wzrosty stanów wody w strefie wody wysokiej, w Kanclerzowicach na Sąsiedzicy oraz w Korzeńsku na Orli powyżej stanu alarmowego.

W dniu 21 grudnia 2023 r. (na godz. 11:30) **obowiązują ostrzeżenia hydrologiczne<sup>1</sup> 2 stopnia** dotyczące **wzbrania z przekroczeniem stanów ostrzegawczych**:

- **Barycz od Polskiej Wody do ujścia do Odry, Barycz bez Orli i Polskiego Rowu** – od godz. 08:03 dnia 21.12.2023 do godz. 13:00 dnia 23.12.2023;

W związku z prognozowanymi opadami deszczu oraz spływem wód opadowych w zlewni Baryczy przewidywane są wzrosty stanów wody w strefie wody wysokiej, lokalnie powyżej stanów ostrzegawczych. W Odolanowie na Baryczy oraz w Bogdaju na Polskiej Wodzie stan wody może wzrosnąć powyżej stanu alarmowego.

- **zlewnia Wkry** – od godz. 07:22 dnia 20.12.2023 do godz. 10:00 dnia 22.12.2023;

W związku ze spływem wód opadowo-roztopowych i z prognozowanymi dalszymi opadami deszczu, w zlewni Wkry przewiduje się dalszy wzrost stanu wody, przy przekroczonym stanie ostrzegawczym na Mławce w Sreńsku.

- **Bug do ujścia Uherki** – od godz. 09:16 dnia 20.12.2023 do godz. 10:00 dnia 22.12.2023;

W związku z dalszym spływem wód opadowo-roztopowych, na Bugu prognozowany jest dalszy wzrost poziomu wody, przy przekroczonym stanie ostrzegawczym w profilu Dorohusk.

- **Odra od Chałupek do Koźła, Bierawka, Nysa Kłodzka od Zb. Nysa do ujścia, Odra od ujścia Nysy Kłodzkiej do ujścia Widawy, Stobrawa, Oława od Zborowic do ujścia do Odry, Oława górna do Zborowic, Oława od Zborowic do ujścia, Ślęza od Borowa do ujścia do Odry, Ślęza górna do Borowa, Ślęza od Borowa do ujścia, Bystrzyca dolna (Czarna Woda i Strzegomka), Strzegomka od Zb. Dobromierz do ujścia do Bystrzycy, Strzegomka do Łażan, Kaczawa od Dunina do ujścia do Odry, Kaczawa górna do Dunina, Kaczawa od Dunina (bez górnej Skorej) do ujścia, Skora (górną), Bóbr od ujścia Kwisy do ujścia do Odry, Bóbr od Zb. Pilchowice do Bobrzycy, Bóbr od Bobrzycy do ujścia (bez Kwisy i Czernej Wielkiej), Czarna Wielka, Nysa Łużycka od granicy RP do Zgorzelca, Nysa Łużycka od Zgorzelca do ujścia do Odry, Witka od Ostróżna do ujścia do Nysy Łużyckiej, Nysa Łużycka do Zgorzelca, Nysa Łużycka od Zgorzelca do ujścia** – od godz. 09:37 dnia 21.12.2023 do godz. 11:00 dnia 23.12.2023;

W związku z prognozowanymi opadami deszczu oraz spływem wód opadowych przewidywane są wzrosty stanów wody do strefy wody wysokiej i w strefie wody wysokiej, z możliwością przekroczenia stanów ostrzegawczych w kolejnych profilach, szczególnie w zlewni Stobrawy, Kaczawy, Bobru oraz Nysy Łużyckiej. Punktowo nie wyklucza się możliwości przekroczenia stanu alarmowego.

- **Opawa, Opawica, Psina, Stradunia, Osobłoga od granicy RP do ujścia, Osobłoga, Nysa Kłodzka do Zb. Nysa, Nysa Kłodzka ze Ścinawką, Nysa Kłodzka od Ścinawki do Zb. Kozielno, Nysa Kłodzka od Zb. Kozielno do Zb. Nysa, Klikawa, Żydawka, Czermnica, Zdoniowski Potok, Orlica, Bystrzyca od Zb. Lubachów do Zb. Mietków, Bystrzyca górna do Zb. Mietków, Bóbr od Zb. Bukówka do Zb. Pilchowice, Bóbr do Zb. Pilchowice, Kwisa od Zb. Leśna do ujścia do Bobru, Kwisa górna do Zb. Leśna, Kwisa od Zb. Leśna do Nowogrodźca, Ostrożnica, Izera** – od godz. 09:31 dnia 21.12.2023 do godz. 11:00 dnia 22.12.2023;

W związku z prognozowanymi intensywnymi opadami deszczu oraz spływem wód opadowych przewidywane są wzrosty stanów wody do strefy wody wysokiej. W zlewniach kontrolowanych istnieje możliwość przekroczenia stanów ostrzegawczych w kolejnych profilach. W Mirsku na Kwisie i Czarnym Potoku oraz w Barcinku na Kamienicy stan wody może wzrosnąć powyżej stanu alarmowego. Na mniejszych rzekach oraz w zlewniach zurbanizowanych wzrosty stanów wody mogą być gwałtowne.

- **zl. Supraśli** – od godz. 10:00 dnia 21.12.2023 do godz. 10:00 dnia 22.12.2023;

W związku z prognozowanymi opadami deszczu, w zlewni Supraśli prognozowany jest dalszy wzrost stanu wody, przy przekroczonym stanie ostrzegawczym na Czarnej w Sochoniach.

- **Obra** – od godz. 09:49 dnia 21.12.2023 do godz. 12:00 dnia 22.12.2023;

Na stacji wodowskazowej Bledzew na Obrze utrzymywać się będą wahania stanów wody w strefie stanów ostrzegawczych.

- **Zlewnia Brynicy** – od godz. 10:18 dnia 21.12.2023 do godz. 11:00 dnia 22.12.2023;

W zlewni Brynicy prognozowany jest dalszy wzrost poziomu wody z przekroczeniem stanu alarmowego w profilu Brynica. W profilu Kozłowa Góra poziom wody układać się będzie powyżej stanu ostrzegawczego, co jest związane z pracą zbiornika zlokalizowanego powyżej.

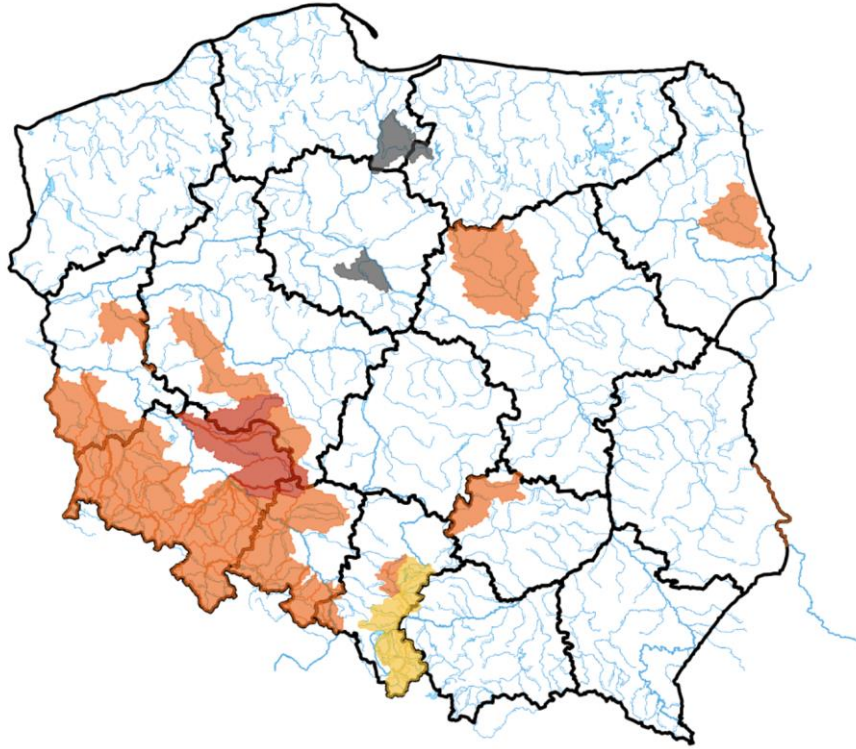
- **Kanał Mosiński** – od godz. 10:21 dnia 21.12.2023 do godz. 12:00 dnia 22.12.2023;

W związku z rozwojem sytuacji hydrologicznej w Kościanie na Kanale Mosińskim prognozowane są dalsze wzrosty stanu wody w strefie stanów wysokich z przekroczeniem stanu ostrzegawczego.

W dniu 21 grudnia 2023 r. (na godz. 11:30) **obowiązują ostrzeżenia hydrologiczne<sup>1</sup> 1 stopnia** dotyczące **gwałtownych wzrostów stanów wody**:

- **zlewnie: Brennicy, Iłownicy, Białej, Pszczyńki, Gostyni, Przemszy, Soły powyżej kaskady zbiorników** – od godz. 09:00 dnia 21.12.2023 do godz. 08:00 dnia 22.12.2023;

W związku z prognozowanymi opadami deszczu na rzekach zaznaczą się wzrosty poziomu wody, lokalnie gwałtowne do strefy stanów wysokich. Punktowo istnieje możliwość przekroczenia stanów ostrzegawczych.



ŹRÓDŁO: IMGW-PIB

## 2. Ostrzeżenia meteorologiczne

W dniu 21 grudnia 2023 r. (na godz. 11:00) obowiązują **ostrzeżenia meteorologiczne<sup>1</sup> 1 stopnia** dotyczące **intensywnych opadów deszczu**:

– **województwo dolnośląskie** (pow. jeleniogórski, kamiennogórski, kłodzki, lubański, lwówecki, wałbrzyski, Jelenia Góra) – od godz. 20:00 dnia 20.12.2023 do godz. 00:00 dnia 22.12.2023;

Prognozowane są opady deszczu o natężeniu umiarkowanym, okresami silnym. Prognozowana wysokość opadów do 35 mm.

– **województwo pomorskie** (pow. bytowski, chojnicki, człuchowski, kartuski, kościerski, lęborski, słupski, wejherowski, Słupsk), województwo zachodniopomorskie (pow. koszaliński, sławieński, szczecinecki) – od godz. 12:00 dnia 21.12.2023 do godz. 12:00 dnia 22.12.2023;

Prognozowane są opady deszczu o natężeniu umiarkowanym. Opady deszczu w drugiej połowie nocy przejdą w opady deszczu ze śniegiem, a przejściowo nad ranem w opady mokrego śniegu. Prognozowana wysokość opadów do 30 mm.

W dniu 21 grudnia 2023 r. (na godz. 11:00) obowiązują **ostrzeżenia meteorologiczne<sup>1</sup> 1 stopnia** dotyczące **intensywnych opadów śniegu**:

– **województwo podkarpackie** (pow. bieszczadzki, leski) – od godz. 18:00 dnia 21.12.2023 do godz. 06:00 dnia 22.12.2023;

Powyżej 700 m n.p.m prognozowane są opady śniegu powodujące przyrost pokrywy śnieżnej o 10 cm, a wysoko w górach od 10 cm do 20 cm.

W dniu 21 grudnia 2023 r. (na godz. 11:00) obowiązują **ostrzeżenia meteorologiczne<sup>1</sup> 1 stopnia** dotyczące **oblodzenia**:

– **województwo małopolskie** (pow. gorlicki, nowosądecki, nowotarski, suski, tatrzański), **województwo podkarpackie** (pow. jasielski, krośnieński, cieszyński, żywiecki) – od godz. 01:00 dnia 22.12.2023 do godz. 08:00 dnia 22.12.2023;

Prognozuje się zamarzanie mokrej nawierzchni dróg i chodników po opadach deszczu ze śniegiem oraz w trakcie opadów mokrego śniegu powodujące ich oblodzenie. Temperatura minimalna około -2°C, temperatura minimalna przy gruncie około -4°C.

W dniu 21 grudnia 2023 r. (na godz. 11:00) obowiązują **ostrzeżenia meteorologiczne<sup>1</sup> 1 stopnia** dotyczące **silnego wiatru**:

– **województwo kujawsko-pomorskie** (pow. bydgoski, inowrocławski, mogileński, nakielski, radziejowski, sępoleński, żniński, Bydgoszcz), **województwo łódzkie** (wszystkie powiaty), **województwo opolskie** (wszystkie powiaty), **województwo śląskie** (wszystkie powiaty), **województwo wielkopolskie** (pow. gnieźnieński, kaliski, kępiński, kolski, koniński, ostrowski, ostrzeszowski, pleszewski, słupecki, turecki, wrzesiński, Kalisz, Konin) – od godz. 14:00 dnia 21.12.2023 do godz. 21:00 dnia 22.12.2023;

Prognozuje się wystąpienie silnego wiatru o średniej prędkości do 40 km/h, w porywach do 85 km/h, z zachodu.

– **województwo dolnośląskie** (wszystkie powiaty), **województwo lubuskie** (wszystkie powiaty), **województwo wielkopolskie** (pow. chodzieski, czarnkowsko-trzcianecki, gostyński, grodziski, jarociński, kościański, krotoszyński, leszczyński, międzychodzki, nowotomyski, obornicki, pilski, poznański, rawicki, szamotulski, średzki, śremski, wągrowiecki, wolsztyński, złotowski, Leszno, Poznań), **województwo zachodniopomorskie** (pow. białogardzki, choszczeński, drawski, goleniowski, gryfiński, myśliborski, policki, pyrzycki, stargardzki, szczecinecki, świdwiński, wałecki, łobeski, Szczecin) – od godz. 12:00 dnia 21.12.2023 do godz. 19:00 dnia 21.12.2023;

Prognozuje się wystąpienie silnego wiatru o średniej prędkości do 40 km/h, w porywach do 85 km/h, z zachodu.

– **województwo zachodniopomorskie** (pow. gryficki, kamieński, kołobrzegi, koszaliński, sławieński, Koszalin, Świnoujście) – od godz. 15:00 dnia 21.12.2023 do godz. 19:00 dnia 21.12.2023;

Prognozuje się wystąpienie silnego wiatru o średniej prędkości do 40 km/h, w porywach do 85 km/h, z zachodu.

– **województwo podkarpackie** (pow. bieszczadzki, sanocki, leski) – od godz. 16:00 dnia 21.12.2023 do godz. 02:00 dnia 22.12.2023;

Prognozuje się wystąpienie silnego wiatru o średniej prędkości do 35 km/h, w porywach do 75 km/h, z zachodu.

– **województwo lubelskie** (wszystkie powiaty), **województwo małopolskie** (wszystkie powiaty), **województwo mazowieckie** (pow. białobrzegi, garwoliński, gostyniński, grodziski, grójecki, kozienicki, lipski, łosicki, miński, otwocki, piaseczyński, płocki, pruszkowski, przysuski, radomski, siedlecki, sochaczewski, szydłowiecki, warszawski zachodni, zwolenicki, żyrardowski, Płock, Radom, Siedlce, Warszawa), **województwo podkarpackie** (pow. brzozowski, dębicki, jarosławski, jasielski, kolbuszowski, krośnieński, leżajski, lubaczowski, łańcucki, mielecki, niżański, przemyski, przeworski, ropczycko-sędziszowski, rzeszowski, stalowowolski, strzyżowski, tarnobrzegi, Krosno, Przemyśl, Rzeszów, Tarnobrzeg), **województwo świętokrzyskie** (wszystkie powiaty) – od godz. 16:00 dnia 21.12.2023 do godz. 02:00 dnia 22.12.2023;

W dniu 21 grudnia 2023 r. (na godz. 11:00) obowiązują **ostrzeżenia meteorologiczne<sup>1</sup> 1 stopnia** dotyczące **zawiei/zamieci śnieżnych**:

– **województwo małopolskie** (pow. gorlicki, nowosądecki, nowotarski, suski, tatrzański), **województwo podkarpackie** (pow. bieszczadzki, jasielski, krośnieński (podkarpackie), sanocki, leski), **województwo śląskie** (pow. cieszyński, żywiecki) – od godz. 15:00 dnia 21.12.2023 do godz. 02:00 dnia 22.12.2023;

Prognozowane są zawieje śnieżne spowodowane opadami śniegu i wiatrem o średniej prędkości do 40 km/h, w porywach do około 80 km/h, z zachodu i południowego zachodu.





Źródło: IMGW-PIB

### 3. Ostrzeżenia dotyczące suszy

W dniu 21 grudnia 2023 r. (na godz. 11:30) obowiązują **ostrzeżenia dotyczące suszy hydrologicznej**<sup>1</sup>.

W kolejnych dniach spodziewane jest dalsze utrzymywanie się przepływów wody poniżej SNQ w następujących obszarach:

- **Tążyna** – od 2.06.2023 do odwołania;
- **Nogat** – od 21.08.2023 do odwołania.



**Uwaga!** Ostrzeżenia wydawane są w sytuacji, gdy aktualne lub prognozowane wartości przepływu na stacjach wodowskazowych uznanych za reprezentatywne układają się poniżej SNQ przez minimum 10 dni.

<sup>1</sup> Źródłem prezentowanych danych są informacje zbierane i przetwarzane przez państwową służbę hydrologiczno–meteorologiczną, którymi rozporządza „IMGW– PIB”.

#### 4. Przekroczenia stanów alarmowych i ostrzegawczych

W dniu 21 grudnia 2023 r. (na godz. 11:30) zanotowano przekroczenie stanu alarmowego:

- na 4 stacjach wodowskazowych w dorzeczu Odry.

W dniu 21 grudnia 2023 r. (na godz. 11:30) zanotowano przekroczenie stanu ostrzegawczego:

- na 6 stacjach wodowskazowych w dorzeczu Wisły;
- na 15 stacjach wodowskazowych w dorzeczu Odry.

Nazwa stacji	Rzeka	Województwo	Stan wody [cm]	Zmiana w ciągu doby (od 06 do 06 UTC)	Stan ostrzegawczy [cm]	Stan alarmowy [cm]
OSETNO	Barycz	dolnośląskie	290	0	260	330
DOMARADZ	Bogacica	opolskie	200	13	200	250
KOZŁOWA GÓRA	Brynica	śląskie	97	26	90	120
BRYNICA	Brynica	śląskie	198	26	180	200
KRZYWA GÓRA	Budkowiczanka	opolskie	187	13	170	240
DOROHUSK	Bug	lubelskie	312	9	290	430
JANUSZEWICE	Czarna	świętokrzyskie	381	9	320	400
SOCHONIE	Czarna	podlaskie	104	0	100	120
MIRSK	Czarny Potok	dolnośląskie	174	22	160	200
ŻAGAŃ	Czarna Wielka	lubuskie	136	11	130	150
GOZDÓW	Huczwa	lubelskie	328	2	290	350
BARCINEK	Kamienica	dolnośląskie	84	5	80	110
PLEŚNO	Lubsza	lubuskie	160	10	160	200
SZREŃSK	Mławka	mazowieckie	148	12	130	180
MIĘDZYLESIE	Nysa Kłodzka	dolnośląskie	184	-	180	200
SIENIAWKA	Nysa Łużycka	dolnośląskie	170	33	160	200
BLEDZEW	Obra	lubuskie	204	2	200	220
KORZEŃSKO	Orla	dolnośląskie	284	1	220	260
BOGDAJ	Polska Woda	wielkopolskie	271	17	250	300
KANCLERZOWICE	Sąsiecznica	dolnośląskie	298	16	230	260
SZPROTAWA	Szprotawa	lubuskie	246	7	230	270
BORÓW	Ślęza	dolnośląskie	162	3	160	200
ŚLĘZA	Ślęza	dolnośląskie	270	0	270	300
KRZYŻANOWICE	Widawa	dolnośląskie	212	7	150	200
ZBYTOWA	Widawa	dolnośląskie	379	1	310	350

Odnotowano opady o dużej wydajności:

OPADY O DUŻEJ WYDAJNOŚCI NA STACJACH METEOROLOGICZNYCH IMGW-PIB						
Województwo	Wartość maksymalnej sumy dobowej opadu*	Stacja, na której wystąpiła maksymalna suma dobowa opadu*	Liczba stacji z sumą opadu powyżej 20 mm	Liczba wszystkich stacji, na których wystąpił opad	Udział procentowy stacji z sumą opadu powyżej 20 mm	Udział procentowy stacji, na których wystąpił opad
	[mm]	-	-	-	[%]	[%]
dolnośląskie	23	MIEDZYLESIE	1	77	1	89
kujawsko-pomorskie	-	-	0	9	0	90
lubelskie	-	-	0	19	0	100
lubuskie	-	-	0	11	0	100
łódzkie	-	-	0	22	0	95
małopolskie	-	-	0	58	0	56
mazowieckie	-	-	0	17	0	100
opolskie	-	-	0	17	0	77
podkarpackie	-	-	0	49	0	76
podlaskie	-	-	0	31	0	93
pomorskie	-	-	0	25	0	96
śląskie	-	-	0	61	0	91
świętokrzyskie	-	-	0	24	0	92
warmińsko-mazurskie	-	-	0	24	0	96
wielkopolskie	-	-	0	28	0	87
zachodniopomorskie	-	-	0	23	0	92

## 5. Pogotowia i alarmy przeciwpowodziowe.

W dniu 14.12.2023 r. o godz. 06:30 wójt Gminy Wyszaków wprowadził alarm przeciwpowodziowy na terenie gminy.

## 6. Informacja o zagrożeniach.

Ze względu na aktualną sytuację meteorologiczną możliwe wahania stanu wody spowodowane intensywnymi opadami deszczu i roztopami.

## 7. Wskazanie działań niezbędnych do podjęcia w ciągu najbliższej doby.

Wzmoczony monitoring sytuacji hydrometeorologicznej oraz na obiektach hydrotechnicznych. Współpraca ze służbami zarządzania kryzysowego.

## 8. Aktualna sytuacja hydrologiczna

### Dorzecze Wisły

Stany wody w dorzeczu Wisły układają się w strefie wody średniej, lokalnie wysokiej i niskiej. Stan wysoki zanotowano na Brynicy, Nidzie, Supraśli, Krznie i Brdzie oraz lokalnie na Wiśle, Przemszy, Skawie, Wieprzu, Pilicy, Narwi, Bugu, Liwcu, Wkrze i Bzurze. Stan niski obserwowano na Pisie oraz lokalnie na Dunajcu, Popradzie, Kamiennej i Pilicy.

## **Dorzecze Odry**

Stany wody w dorzeczu Odry układają się głównie w strefie wody średniej i wysokiej, lokalnie niskiej. Stan wysoki obserwowano na Widawie, Baryczy, Kwisie, Widawce i Inie oraz lokalnie na Odrze, Małej Panwi, Ślęzie, Kaczawie, Bobrze, Nysie Łużyckiej, Warcie i Prośnie. Stan niski obserwowano na Drawie oraz lokalnie na Warcie i Noteci.

## **Dorzecza rzek Przymorza, Pregoty i Niemna**

Stany wody w dorzeczach rzek Przymorza, Pregoty i Niemna układają się w strefie wody średniej, lokalnie wysokiej. Stan wysoki zanotowano na Łebie i Pasłęce.

## **Morze Bałtyckie, Zalew Szczeciński i Zalew Wiślany**

Poziom wody na stacjach morskich układu się w strefie wody średniej, punktowo wysokiej.

## **Obszar administrowany przez RZGW w Białymstoku**

W ciągu ostatniej doby na obszarze administrowanym przez RZGW w Białymstoku odnotowano opady atmosferyczne o niewielkim natężeniu, nieprzekraczające 11 mm.

W zlewni **Narwi i Biebrzy** obserwowano wzrosty i wahania stanu wody związane ze spływem wód opadowych i pracą urządzeń hydrotechnicznych. Największe wzrosty odnotowano w stacjach:

- Zaruzie rz. Ruż – 23 cm,
- Chraboły rz. Orlanka – 14 cm,
- Strękowa Góra rz. Narew – 12 cm,
- Wizna rz. Narew – 10 cm,
- Piątnica-Łomża rz. Narew – 10 cm.

Największy spadek odnotowano na stacji wodowskazowej Zawady rz. Biała – 37 cm.

Stany wód utrzymują się w strefie wody średniej i wysokiej, lokalnie niskiej. Występuje stan ostrzegawczy na rzece Czarna w Sochoniach.

W zlewni **Łyny i Węgorapy** obserwowano stabilizację i wahania związane z pracą urządzeń hydrotechnicznych oraz miejscami ze spływem wód opadowych. Największe wzrosty odnotowano w stacjach:

- Smolajny rz. Łyna – 11 cm,
- Proсна rz. Guber -11 cm.

Stany wód utrzymują się w strefie wody niskiej, miejscami średniej.

Na **Wielkich Jeziorach Mazurskich** stany wód utrzymują się w strefie wody średniej i niskiej.

W ciągu okresu progностycznego w zlewni **Narwi i Biebrzy** przewiduje się wzrosty i lokalne wahania związane z dalszym spływem wód roztopowych oraz pracą urządzeń hydrotechnicznych. Stany wód utrzymają się w strefie wody średniej i niskiej, lokalnie wysokiej. Stan ostrzegawczy na rzece Czarna w Sochoniach będzie się utrzymywał.

W ciągu okresu progностycznego w zlewni **Łyny i Węgorapy** przewiduje się wzrosty związane ze spływem wód opadowo-roztopowych oraz wahania związane z pracą urządzeń. Stany wód utrzymają się w strefie wody niskiej, miejscami średniej.

Na najbliższą dobę IMGW prognozuję w dzień zachmurzenie przeważnie duże i całkowite. Okresami opady deszczu, początkowo lokalnie także deszczu ze śniegiem. Temperatura maksymalna od 2°C do 7°C. Wiatr umiarkowany, okresami dość silny, w porywach do 60 km/h, południowo-zachodni. W nocy zachmurzenie duże. Opady deszczu i deszczu ze śniegiem, miejscami także śniegu. Temperatura minimalna od 0°C do 2°C. Wiatr umiarkowany i dość silny, w porywach do 55 km/h, południowo-zachodni i zachodni.

### Zjawiska lodowe:

Brak.



## **Obszar administrowany przez RZGW w Bydgoszczy**

W ciągu minionej doby w Regionie Wodnym Noteci odnotowano opady poniżej 10 mm.

**W zlewni rzeki Noteci** stany wody układają się w strefie stanów niskich oraz średnich, lokalnie wysokich.

**Na Kanale Bydgoskim** odnotowano wzrost do 16 cm na SW Prądy i 4 cm na SW Józefinki.

**Na rzece Dolnej Skanalizowanej Noteci** od m. Nakło nad Notecią do m. Ujście zarejestrowano wzrosty do 8 cm na SW Krostkowo, a także spadki 10 cm na SW Gromadno, 18 cm na wodowskazie Ujście i 4 cm na SW Nakło Zachód, 3 cm na wodowskazie Białośliwie, strefa stanów niskich i średnich.

Poniżej m. Ujście odnotowano spadki sięgające 106 cm na SW Nowe i SW Romanowo po zdjęciu piętrzenia, uregulowanie poziomów piętrzeń zostanie zrealizowane w kolejnych dniach po demontażu pozostałych jazów na rzece Noteci Dolnej, w związku z przygotowaniem obiektów hydrotechnicznych do sezonu zimowego.

**Na rzece Noteci swobodnie płynącej** zarejestrowano wzrosty sięgające 26 cm na wodowskazie Krzyż i Drezdenko, strefa stanów średnich i wysokich.

**Na rzece Górnej Skanalizowanej Noteci** odnotowano stabilizację, strefa stanów niskich i średnich.

W ciągu minionej doby, **na dopływach**, stany rzek układały się w strefie stanów niskich, średnich i wysokich.

**W zlewni rzeki Łobżonka** wystąpiła stabilizacja, strefa stanów średnich.

**W zlewni rzeki Gwdy**, na górnym odcinku odnotowano spadek 10 cm z okresowym wahaniami do 24 cm, strefa stanów wysokich. Na dolnym odcinku wzrost 15 cm z wahaniami do 16 cm, strefa stanów średnich.

**W zlewni rzeki Drawy** zarejestrowano niewielki wzrost 2 cm, strefa stanów niskich.

W ciągu najbliższej doby dla dolnego odcinka Noteci i jego dopływów prognozowana jest stabilizacja oraz lokalne spadki, miejscami wzrosty. Na górnym odcinku Noteci prognozowana jest stabilizacja, a także lokalne wzrosty. Stany wody będą układać się w strefie stanów niskich oraz średnich, lokalnie wysokich.

Na najbliższą dobę IMGW-PIB prognozuje zachmurzenie duże z lokalnymi, okresami opady deszczu, prognozowana wysokość opadu od 10 mm do 15 mm możliwe burze, temperatura w ciągu dnia wahać się będzie od 6°C do 9°C w całym regionie, temperatura minimalna w nocy spadnie lokalnie do 0°C, wiatr umiarkowany i dość silny, południowo-zachodni i zachodni.

### Zjawiska lodowe:

Brak

## **Obszar administrowany przez RZGW w Gdańsku**

W ciągu ostatniej doby na obszarze administrowanym przez RZGW w Gdańsku nie odnotowano opadu atmosferycznego powyżej 20 mm na stacjach meteorologicznych.

Na wodowskazach zlewni „Ujście Wisły” pozostających pod wpływem morza obserwuje się stany wysokie.

Na wodowskazach zlewni „Ujście Wisły” niepozostających pod wpływem morza: na Wiśle obserwuje się stany średnie i wysokie; na wodowskazach pozostałych rzek zlewni występują stany średnie, miejscami niskie i wysokie.

Na wodowskazach zlewni „Przymorze” pozostających pod wpływem morza obserwuje się stany średnie.

Na wodowskazach zlewni „Przymorze” niepozostających pod wpływem morza obserwuje się stany średnie i wysokie, miejscami niskie.

Na wodowskazach zlewni „Zalew Wiślany” pozostających pod wpływem Zalewu obserwuje się stany średnie.

Na wodowskazach zlewni „Zalew Wiślany” niepozostających pod wpływem Zalewu obserwuje się stany średnie i wysokie, miejscami niskie.

Na wodowskazach zlewni „Wisła od Narwi do Drwęcy” w granicach Regionu Wodnego Dolnej Wisły obserwuje się stany średnie, miejscami niskie i wysokie.

W ciągu najbliższej doby IMGW-PIB prognozuje w dzień zachmurzenie całkowite. Okresami opady deszczu, początkowo możliwy na wschodzie także deszcz ze śniegiem. Temperatura maksymalna od 6°C do 7°C. Wiatr słaby i umiarkowany, po południu wzmagający się do umiarkowanego i dość silnego, w porywach do 65 km/h, nad

morzem wieczorem do 75 km/h, południowo-zachodni i południowy, po południu skręcający na zachodni. W nocy zachmurzenie duże. Okresami opady deszczu i deszczu ze śniegiem przechodzące w śnieg. Prognozowany przyrost pokrywy śnieżnej od 2 cm do 5 cm, miejscami 8 cm. Temperatura minimalna od 0°C do 2°C. Wiatr umiarkowany i dość silny, w porywach do 80 km/h, nad morzem dość silny i silny, od 30 km/h do 45 km/h, w porywach do 95 km/h, zachodni i południowo-zachodni.

### **Obszar administrowany przez RZGW w Gliwicach**

W ciągu ostatniej doby nie odnotowano opadów deszczu powyżej 20 mm.

Stany wody w **Regionie Wodnym Małej Wisły** kształtują się w strefie stanów punktowo niskich, średnich i wysokich.

Stany wody w **Regionie Wodnym Górnej Odry** kształtują się w strefie stanów punktowo niskich, średnich i punktowo wysokich.

Na najbliższą dobę IMGW-PIB prognozuje w dzień zachmurzenie duże lub całkowite. Opady deszczu a początkowo deszczu ze śniegiem, w górach opady śniegu. Miejscami suma opadu do 15 mm. W górach przyrost pokrywy śnieżnej do 15 cm. Temperatura maksymalna od 4°C do 7°C, w rejonach podgórskich od 2°C do 4°C, wysoko w Beskidach od -4°C do 0°C. Wiatr dość silny, w porywach do 75 km/h, południowo-zachodni. Wysoko w górach wiatr bardzo silny (od 45 km/h do 55 km/h), w porywach do 90 km/h, zachodni, będzie powodować zamiecie śnieżne.

W nocy zachmurzenie duże, w drugiej połowie nocy większe przejaśnienia. Opady deszczu i deszczu ze śniegiem, w rejonach podgórskich i w górach śniegu. Suma opadu do 10 mm. W górach przyrost pokrywy śnieżnej do 10 cm. Możliwe burze. Temperatura minimalna od 0°C do 3°C, w rejonach podgórskich od 0°C do 2°C, wysoko w Beskidach od -6°C do -4°C. Wiatr dość silny, początkowo w porywach do 75 km/h, później do 60 km/h, zachodni. Wysoko w górach wiatr bardzo silny (od 45 km/h do 55 km/h), w porywach do 85 km/h, zachodni, będzie powodować zamiecie śnieżne.

### **Obszar administrowany przez RZGW w Krakowie**

Według danych IMGW-PIB ubiegłej doby w regionie wodnym Górnej-Zachodniej Wisły wystąpiły opady deszczu, głównie na południu administrowanego obszaru, w zlewni Soły (13,5 mm na stacji Szczyrk oraz 11,7 mm na stacji Lipowa). Na pozostałym obszarze dobowe sumy opadów nie przekroczyły 10 mm.

W ciągu minionej doby na rzekach regionu wodnego wystąpiły głównie stabilizacje stanów wód. Najwyższe wzrosty stanów wód wystąpiły na Wiśle w profilu wodowskazowym Smolice (48 cm) oraz Czernichów-Prom (28 cm). Natomiast największy spadek zarejestrowano również na Wiśle w profilu wodowskazowym Sandomierz (28 cm).

Zwierciadła wód układają się głównie w strefie stanów średnich i wysokich. Stan wysoki został osiągnięty na Skawie (profile Wadowice i Zator), Czarnej (profil Staszów i Połaniec), Łagowicy (profil Mocha), Żylicy (profil Łodygowice), Krzczonówce (profil Krzczonów), Bobrzy (profil Słowik), Mierzawy (profil Michałów) oraz na całej długości Nidy. Zwierciadło Wisły układa się w strefie stanu średniego.

Na ciekach nie zarejestrowano zjawisk lodowych.

Na najbliższą dobę IMGW-PIB prognozuje opady deszczu, a początkowo deszczu ze śniegiem, w górach opady śniegu. Przyrost pokrywy śnieżnej w górach o 5 do 10 cm.

### **Obszar administrowany przez RZGW w Lublinie**

W ciągu ostatniej doby na obszarze administrowanym przez RZGW w Lublinie opad dobowy o sumie powyżej 20 mm nie został zaobserwowany.

**W zlewni Bugu po Krzyczew** obserwowano głównie wzrosty oraz lokalnie spadki poziomu wody - w strefie stanów średnich, lokalnie wysokich. Na wodowskazach: Gozdów (rz. Huczwa) oraz Dorohusk (rz. Bug) utrzymuje się przekroczenie stanu ostrzegawczego.

**W zlewni Bugu poniżej profilu Krzyczew** obserwowano wzrosty oraz stabilizację stanu wody, związane

ze spływem wód opadowo-roztopowych, miejscami wahania – w strefie wody średniej i wysokiej.

**W zlewni Bugu po profil Krzyczew** przewiduje się głównie wzrosty, lokalnie spadki poziomu wody – w strefie wody średniej, lokalnie wysokiej. Na wodowskazach: Gozdów (rz. Huczwa) oraz Dorohusk (rz. Bug) utrzymuje się przekroczenie stanu ostrzegawczego.

**W zlewni Bugu poniżej profilu Krzyczew** przewiduje się wzrosty oraz stabilizację stanu wody, związane z dalszym spływem wód opadowo-roztopowych oraz prognozowanymi opadami deszczu, miejscami wahania – w strefie wody średniej i wysokiej.

Na najbliższą dobę IMGW-PIB prognozuje w dzień zachmurzenie duże i opady deszczu. Temperatura maksymalna od 3°C do 6°C. Wiatr umiarkowany, okresami dość silny, w porywach do 70 km/h, południowo-zachodni. W nocy zachmurzenie duże. Opady deszczu, przechodzące w deszcz ze śniegiem, miejscami także śnieg. Możliwe lokalne burze. Temperatura minimalna od 1°C do 3°C. Wiatr umiarkowany i dość silny, w porywach do 70 km/h, południowo-zachodni i zachodni.

Zjawiska lodowe:

Brak.

### **Obszar administrowany przez RZGW w Poznaniu**

W ciągu minionej doby w regionie wodnym Warty odnotowano opady deszczu do około 11 mm.

W regionie wodnym Warty stany wody na ogół ze wzrostem układają się w strefie stanów średnich bądź wysokich, miejscowo górnej niskich.

**Na Warcie** do zbiornika Poraj wzrost stanów wody o około 26 cm w m. Lgota Nadwarcie, obecnie z tendencją spadkową w strefie stanów średnich, poniżej początkowo stabilnie, do ujścia Liswarty wzrost (maksymalnie o około 20 cm w Częstochowie), dalej do zbiornika Jeziorsko wahania lub spadek o 2 cm; do m. Bobry zmiany w strefie stanów wysokich, do ujścia Oleśnicy w średnich, poniżej w niskich. Na dopływach tego odcinka przeważnie wzrost stanów wody (o kilka do kilkunastu cm) w strefie stanów średnich bądź wysokich, na Widawce odcinkowo w niskich. Na Warcie poniżej zbiornika Jeziorsko na całej długości wzrost stanów wody o kilka cm w strefie średnich, jedynie w Kostrzynie nad Odrą w strefie wysokich. Na dopływach tego odcinka stany wody na ogół ze wzrostem (poniżej 20 cm) układają się w strefie wysokich i średnich, lokalnie niskich, największe zmiany na Nerze w Poddębicach – wahania ze wzrostem o 38 cm (związane również z pracą urządzeń hydrotechnicznych).

**W zlewni Proсны** stany wody układają się w strefie stanów wysokich, lokalnie średnich; w całej zlewni odnotowano wzrost stanów wody o kilka do około 22 cm. Na Prośnie w Gorzowie Śląskim stan wody układa się około 10 cm poniżej poziomu ostrzegawczego.

Na pośrednim stanowisku **Kanału Ślesińskiego** rzędna piętrzenia układa się pomiędzy NPP a MaxPP, na szczytowym pomiarze MinPP a NPP.

W ciągu najbliższej doby na Warcie do zbiornika Poraj stany wody ze wzrostem lub wahaniami w strefie średnich. Poniżej, do zbiornika Jeziorsko również na spodziewany wzrost w strefie stanów od niskich do wysokich. Na dopływach tego odcinka przeważnie wzrostem lub wahaniami, zmiany w strefie stanów średnich bądź wysokich. Poniżej zbiornika Jeziorsko na Warcie stany wody z dalszym niewielkim wzrostem w strefie średnich, jedynie w Kostrzynie n. Odrą w wysokich. Na dopływach tego odcinka stany wody w strefie średnich albo wysokich: przeważnie prognozowany wzrost, miejscami wahania, niewykluczone przekroczenie poziomu ostrzegawczego na Kanale Mosińskim w Kościanie. W zlewni Proсны stany wody w strefie wysokich, lokalnie w średnich, również prognozowany jest wzrost, z możliwym osiągnięciem poziomu ostrzegawczego na Prośnie w Gorzowie Śląskim oraz na Swędrni wod. Dębe, miejscami wahania.

W ciągu najbliższej doby IMGW-PIB prognozuje zachmurzenie duże. Opady deszczu przechodzące w deszcz ze śniegiem, do 10 mm, miejscami 15 mm, możliwe burze. Temperatura minimalna od 0°C, maksymalna do 9°C. Wiatr umiarkowany i dość silny, okresami porywisty do 85 km/h, południowo-zachodni i zachodni.

Zjawiska lodowe:

Brak.

### **Obszar administrowany przez RZGW w Rzeszowie**

W ciągu ostatniej doby zaobserwowano średnie opady w wysokości 0,4-3,4 mm na całym obszarze administrowanym przez RZGW w Rzeszowie.

Na obszarze zlewni **Sanu i Wisłoka** stany wód układają się w strefie wody średniej oraz lokalnie wysokiej. W ciągu ostatniej doby na większości stacji wodowskazowych zaobserwowano spadek stanu wody. Największy wzrost stanu wody miał miejsce w przekroju Ruda Jastkowska na Bukowej (2 cm), Lesko na Sanie (1 cm), Hoczew na Hoczewce (1 cm).

Na obszarze **zlewni Wisłoki i Łęgu** stany wód układają się w strefie wody średniej. W ciągu ostatniej doby na większości stacji wodowskazowych zaobserwowano spadek stanu wody. Wzrost stanu wody miał miejsce w przekroju Jasło (LSOP) na Jasiołce (1 cm).

Na najbliższą dobę IMGW-PIB prognozuje zachmurzenie duże lub całkowite. Opady deszczu a początkowo deszczu ze śniegiem, w górach opady śniegu. Temperatura maksymalna od 2°C do 5°C. Wiatr dość silny, w porywach do 75 km/h, zachodni i południowo-zachodni. W nocy zachmurzenie duże lub całkowite. Opady deszczu i deszczu ze śniegiem, w rejonach podgórskich i w górach śniegu. Temperatura minimalna od 2°C do 3°C. Wiatr dość silny, w porywach do 75 km/h, później do 65 km/h, południowo-zachodni skręcający na zachodni. Średnie opady w wysokości 4,6-9,4 mm na całym obszarze administrowanym przez RZGW w Rzeszowie.

#### Zjawiska lodowe:

Brak.

### **Obszar administrowany przez RZGW w Szczecinie**

Stany wody na wodowskazach **Odry granicznej poniżej ujścia Warty** układają się w przeważnie w strefie stanów wysokich, lokalnie w Widuchowej w strefie stanów średnich.

W **ujściowym odcinku Odry i na Zalewie Szczecińskim** stany wody układają się w strefie stanów średnich.

Na **odcinku wybrzeża morskiego** stany wody układają się w strefie stanów średnich. Przeważa trend malejący.

Na rz. **Myśli** stany wody układają się nieznacznie poniżej górnej granicy stanów średnich.

Na rz. **Inie** stany wody układają się w strefie stanów wysokich.

Stany **rzek Przymorza Zachodniego** układają się w strefie stanów niskich, średnich i wysokich.

Na rz. **Redze** stany wody w górnym odcinku układają się w strefie stanów wysokich, w dolnym odcinku w strefie stanów średnich z trendem rosnącym.

Na rz. **Parsęcie** stany wody układają się w górnej strefie stanów średnich, lokalnie w środkowym odcinku w strefie stanów wysokich.

Na rz. **Radwi** stany wody układają się w strefie stanów niskich.

Na rz. **Grabowa** stany wody układają się w strefie stanów wysokich.

Na rz. **Wieprzy** stany wody w górnym odcinku układają się w strefie stanów średnich, w dolnym odcinku w strefie stanów wysokich.

### **Obszar administrowany przez RZGW w Warszawie**

W ciągu ostatniej doby na obszarze administrowanym przez RZGW w Warszawie opad dobowy o sumie powyżej 20 mm nie został odnotowany.

Obecnie stany wód na obszarze administrowanym przez RZGW w Warszawie układają się w strefie stanów średnich, lokalnie wysokich i niskich.

W ciągu najbliższej doby na **Wiśle** prognozuje się: od stacji: Zawichost do stacji: Annopol niewielkie spadki stanu wody w strefie stanów średnich; od stacji: Puławy-Azoty do stacji: Warszawa-Nadwilanówka spadki stanu wody

w strefie stanów średnich; lokalnie na granicy stref stanów średnich i wysokich (stacja: Warszawa-Nadwilanówka); od stacji: Warszawa-Bulwary do stacji: Kępa Polska niewielkie spadki stanu wody w strefie stanów średnich, lokalnie na granicy stref stanów wysokich i średnich (stacja: Wychódźc); na stacji: Włocławek wahania stanu wody w strefie stanów średnich i wysokich.

Na **dopływach Wisły od Zawichostu do Włocławka** przewiduje się wahania stanu wody w strefie stanów średnich i wysokich, lokalnie niskich.

Na stacji: Januszewice na Czarnej (Włoszczowskiej) wahania stanu wody powyżej stanu ostrzegawczego w strefie stanów wysokich. Niewykluczone przekroczenie stanu alarmowego.

W ciągu najbliższej doby na **Narwi** od Orzyca po ujście prognozuje się wzrosty stanu wody w strefie stanów średnich, lokalnie wahania w strefie stanów średnich (stacja: Orzechowo).

Na dopływach przewiduje się wahania stanu wody w strefie stanów średnich i wysokich.

Na stacji: Szreńsk na Mławce wahania stanu wody powyżej stanu ostrzegawczego. Niewykluczone przekroczenie stanu alarmowego.

W ciągu najbliższej doby na **Bugu** od Liwca do ujścia prognozuje się wzrosty stanu wody w strefie stanów średnich, lokalnie na granicy stref stanów średnich i wysokich (stacja: Popowo).

Na najbliższą dobę IMGW-PIB na terenie administrowanym przez RZGW w Warszawie prognozuje w trakcie dnia dnia w części południowej opady deszczu i deszczu ze śniegiem, na północnym zachodzie i na krańcach północnych – okresami. Na pozostałym obszarze opady deszczu. Suma opadów miejscami do około 15 mm. Wiatr dość silny, porywisty (w porywach do 85 km/h). Nocą na znacznym obszarze możliwe burze. Na całym obszarze opady deszczu i deszczu ze śniegiem, miejscami również śniegu. Suma opadów miejscami do około 10 mm. Wiatr dość silny, porywisty (w porywach do 90 km/h, lokalnie do 100 km/h).

#### Zjawiska lodowe:

Brak.

### **Obszar administrowany przez RZGW we Wrocławiu**

W minionej dobie odnotowano opady deszczu, maksymalne w zlewni Nysy Kłodzkiej – 23 mm, Kwisy – 21 mm, Dorzeczu Łaby – 17 mm, Bobru – 14 mm, Nysy Łużyckiej – 13 mm, Widawy – 11 mm, Białej Głuchołaskiej – 10 mm, w pozostałych zlewniach opad nie przekroczył 10 mm.

Stany wód na wodowskazach **środkowej Odry** (poniżej ujścia Nysy Kłodzkiej) układają się w strefie stanów średnich na odcinku skanalizowanym oraz głównie wysokich i lokalnie średnich na odcinku swobodnie płynącym.

Stany wód na wodowskazach dolnej Odry (powyżej ujścia Warty) układają się w strefie stanów wysokich.

Stany wód na **pozostałych wodowskazach** układają się lokalnie w strefie stanów niskich, głównie średnich i wysokich oraz miejscami ostrzegawczych i alarmowych.

W związku z powolnym spływem wód w zlewniach nizinnych na wodowskazach utrzymują się przekroczenia stanów ostrzegawczych i alarmowych. Na obszarze występowania opadów obecnie obserwowana jest tendencja wzrostowa stanów wody, na pozostałych wodowskazach obserwuje się stabilizację stanów wody.

#### Zjawiska lodowe:

Odra na odcinku skanalizowanym wolna od lodu, w kanałach, awanportach śluz oraz samych śluzach nie występuje pokrywa lodowa. Na odcinku swobodnie płynącym brak zjawisk lodowych. Na rzekach w regionie nie występują zjawiska lodowe. Na zbiornikach retencyjnych nie występują zjawiska lodowe.

## 9. Informacja o zbiornikach.

		Zbiorniki retencyjne - ogółem								
		Sytuacja na dzień 21.12.2023 r. na godz. 6 <sup>00</sup> (UTC)								
		Zbiorniki rzeka	Odptyw średni [m <sup>3</sup> /s]	Dopływ średni [m <sup>3</sup> /s]	Poj. aktual. [mln m <sup>3</sup> ]	* Poj. norm. [mln m <sup>3</sup> ]	* Poj. Przy Max PP [mln m <sup>3</sup> ]	*Rezerwa pow. wymagana [mln m <sup>3</sup> ]	Aktualna rez. pow. [mln m <sup>3</sup> ]	Rezerwa do wykorzyst. %
		1	2	3	4	5	6	7	8	9
							6-5	6-4	8/7*100	
RZGW w Białymstoku	1	Zb. Siemianówka (Narew)	4,89	7,33	45,60	64,80	79,10	14,30	33,50	234
RZGW w Bydgoszczy	2	Jez. Gopło (Noteć)	1,13	0,94	1,44	-	21,66	7,70	20,22	263
	3	Zb. Pakość (Mała Noteć)	0,50	0,56	2,91	36,30	42,58	6,30	39,67	630
RZGW w Gliwicach	4	Zb. Goczałkowice **** (Wiśła)	11,20	13,38	93,36	118,07	161,25	43,18	67,89	157
	5	Zb. Wiśła-Czarne (Wiśła)	0,72	0,73	1,68	2,36	4,04	1,68	2,36	140
	6	Zb. Łąka (Pszczynka)	2,38	2,73	7,85	8,01	11,15	3,14	3,30	105
	7	Zb. Kuźnica Wareżyńska (Przemsza)	0,16	0,16	39,26	39,17	46,28	7,11	7,02	99
	8	Zb. Przeczyce (Przemsza)	2,51	2,86	10,53	17,37	20,29	2,92	9,76	334
	9	Zb. Kozłowa Góra (Brynica)	1,00	1,08	11,11	9,99	10,96	0,97	0,00	0
	10	Zb. Pogoria III (Pogoria)			11,66	11,41	12,03	0,62	0,37	60
	11	Zb. Dzierżno Duże (Kłodnica)	6,00	4,66	60,42	60,14	63,02	2,88	2,60	90
	12	Zb. Pławniowice (Toszecki Potok)			26,57	26,74	29,15	2,41	2,58	107
	13	Zb. Dzierżno Małe (Drama)	1,50	1,50	8,57	9,50	12,30	2,80	3,73	133
	14	Zb. Turawa (Mała Panew)	15,00	15,00	58,50	80,04	92,61	12,57	34,11	271
15	Zb. Rybnicki ** (Ruda)	3,15	4,19	18,86	22,10	23,48	1,38	4,62	335	
RZGW w Krakowie	16	Zb. Czaniec (Soła)	21,40	18,20	0,80	1,30	1,30	0,00	0,00	
	17	Zb. Porąbka (Soła)	18,20	20,00	19,40	22,00	26,50	4,50	7,10	158
	18	Zb. Tresna (Soła) *	20,00	29,50	59,90	62,10	92,70	30,60	32,80	107
	19	Zb. Świnna Poręba (Skawa)	36,50	23,20	118,70	100,70	160,80	60,10	42,10	70
	20	Zb. Dobczyce (Raba) *	7,70	19,20	91,30	109,70	137,70	28,00	46,50	166
	21	Zb. Chańcza (Czarna)	5,00	4,00	11,30	14,20	23,80	9,60	12,50	130
	22	Zb. Czchów (Dunajec)	86,00	79,00	4,30	7,50	7,50	0,00	3,20	



	23	Zb. Rożnów (Dunajec) *	70,00	74,00	131,40	155,80	155,80	0,00	24,40	
	24	Zb. Czorsztyn (Dunajec)	25,30	18,60	172,60	176,50	238,60	62,10	65,90	106
	25	Zb. Zesławice (Dłubnia)				0,42	0,73	0,31		
RZGW w Lublinie	26	Zb. Nielisz (Wieprz)	6,42	9,15	13,75	20,61	28,47	7,86	14,72	187
RZGW w Poznaniu	27	Zb. Jeziorsko (Warta)	47,00	54,05	41,04	142,80	202,04	59,20	161,00	272
	28	Zb. Poraj (Warta)	5,30	5,30	9,01	12,54	20,34	7,80	11,33	145
RZGW w Rzeszowie	29	Zb. Klimkówka (Ropa)	4,00	2,15	32,74	34,54	41,95	8,00	9,21	115
	30	Zb. Besko (Wisłok)	0,90	3,20	8,60	8,41	13,21	4,80	4,61	96
	31	Zb. Solina ** (San)	45,80	27,10	421,42	472,00	472,04	0,00	50,62	-
RZGW w Warszawie	32	Zb. Brody Iłżeckie (Kamienna)	4,40	4,40	5,40	6,72	7,59	0,88	2,19	250
	33	Zb. Wióry (Świślina)	1,10	2,41	18,17	15,73	34,66	18,93	16,49	87
	34	Zb. Sulejów (Pilica)	15,00	38,00	62,75	75,11	84,33	9,22	21,58	234
	35	Zb. Cieszanowice (Luciąża)	0,24	0,42	5,28	7,34	9,10	1,76	3,82	217
	36	Zb. Miedzna (Wąglanka)	1,46	2,35	2,92	3,40	3,80	0,40	0,88	219
	37	Zb. Domaniów (Radomka)	2,30	2,04	5,46	9,90	14,37	4,47	8,91	200
	38	Zb. Włocławek***** (Wisła)	1460,00	1520,00	334,14	369,880	453,590		rzędna wody górnej: 56,76 m n.p.m.	
	39	Zb. Dębe***** (Narew)	283,00	288,00	88,71	89,960	95,980		rzędna wody górnej: 78,98 m n.p.m.	
RZGW we Wrocławiu	40	Topola (Nysa Kłodzka)	24,00	23,59	16,49	16,49	21,68	5,19	5,19	100
	41	Kozielno (Nysa Kłodzka)	23,59	24,00	12,78	12,92	16,30	3,38	3,52	104
	42	Otmuchów (Nysa Kłodzka)	20,0	23,81	64,97	58,39	129,17	70,78	64,20	91
	43	Nysa (Nysa Kłodzka)	30,0	37,16	56,48	65,69	121,70	56,01	65,22	116
	44	Mietków (Bystrzyca)	2,00	7,07	34,76	63,02	77,22	14,20	42,46	299
	45	Dobromierz (Strzegomka)	0,25	0,96	8,11	10,00	11,35	1,35	3,24	240
	46	Słup (Nysa Szalona)	0,71	3,30	24,72	30,98	38,05	7,07	13,33	189
	47	Bukówka (Bóbr)	1,47	1,82	10,50	12,77	16,66	3,89	6,16	158

48	Sosnówka (Czerwonka)	0,18	0,18	10,64	10,93	14,84	3,91	4,20	107
49	Pilchowice ** (Bóbr)	28,10	26,40	27,32	33,00	50,00	17,00	22,69	133
50	Złotniki ** (Kwisa)	13,20	11,50	8,94	10,50	12,10	1,60	3,16	198
51	Leśna ** (Kwisa)	15,20	15,40	7,18	8,00	16,80	8,80	9,62	109
52	Lubachów ** (Bystrzyca)	2,80	3,00	5,46	5,84	6,81	0,97	1,34	139

\* wartości stałe

\*\* Zbiorniki energetyczne

\*\*\*\* Ujęcie wody pitnej

\*\*\*\*\*zbiornik przepływowy

" rzędne piętrzenia zbiornika Włocławek (m n.p.m.): Min PP: 56,5, NPP: 57,3 MaxPP: 57,3

" rzędne piętrzenia zbiornika Dąbe (m n.p.m.): Min PP: 78,52, NPP: 79,02 MaxPP: 79,22

### Obszar administrowany przez RZGW w Białymstoku

Zbiornik Siemianówka pracuje zgodnie z obowiązującymi instrukcjami. Aktualna pojemność powodziowa wynosi 33,50 mln m<sup>3</sup>. Zbiornik dysponuje rezerwą powodziową na poziomie 234,27 %.

### Obszar administrowany przez RZGW w Bydgoszczy

Na zbiorniku rzędna piętrzenia wynosi 75,80 m n.p.m. (30 cm > Min PP), odpływ ze zbiornika 0,4 m<sup>3</sup>/s, na zbiorniku Gopło rzędna piętrzenia wynosi 76,44 m n.p.m. (8 cm > Min PP), odpływ średni wynosi 1,1 m<sup>3</sup>/s.

### Obszar administrowany przez RZGW w Gdańsku

W Regionie Wodnym Dolnej Wisły brak dużych, sztucznych zbiorników wodnych o istotnym znaczeniu przeciwpowodziowym objętych systemem monitorowania w ramach osłony przeciwpowodziowej kraju. Informacje o zbiorniku we Włocławku, który ma znaczenie dla osłony regionu, podaje RZGW w Warszawie.

### Obszar administrowany przez RZGW w Gliwicach

Zgodnie zaleceniami OTKZ zbiorniki: Dzierżno Duże, Wisła Czarne i Kozłowa Góra posiadają obniżony poziom piętrzenia.

Zbiornik Dzierżno Duże, rzeka Kłodnica: posiada 90% rezerwy powodziowej, Zbiornik Pogoria III na rzece Pogoria posiada 60% rezerwy powodziowej, zbiornik Kuźnica Warężyńska na Przemszy – 99%.

Na pozostałych zbiornikach będących w administracji RZGW w Gliwicach rezerwa powodziowa jest w pełni zachowana.

Sytuacja w dorzeczu Górnej Odry po stronie czeskiej:

Zbiornik VD Morávka, rzeka Morávka posiada 78,82% rezerwy powodziowej.

Zbiornik VD Olešná, rzeka Olešná, posiada 72,56% rezerwy powodziowej.

Zbiornik VD Šance, rzeka Ostravice, posiada 96,06% rezerwy powodziowej.

Zbiornik VD Těrlicko, rzeka Stonávka, posiada 96,06% rezerwy powodziowej.

Pozostałe zbiorniki pracują w zakresie pojemności użytkowych i posiadają pełne rezerwy powodziowe (100%).

Źródło informacji - portal Povodi Odry, stan na 21.12.2023 r., godz. 7:30 CET.

## **Obszar administrowany przez RZGW w Krakowie**

Sytuacja na zbiornikach jest stabilna i na bieżąco monitorowana. Zbiorniki posiadają rezerwy powodziowe większe od wielkości określonych w instrukcjach gospodarowania wodą. Na zbiorniku Świnna Poręba utrzymywane jest piętrzenie powyżej NPP (aktualnie na poziomie 307.62 m n.p.m.). Nadwyżka zretencjonowanej objętości wody ponad NPP odprowadzana jest ze zbiornika przez elektrownię.

## **Obszar administrowany przez RZGW w Lublinie**

Zbiornik Nielisz dysponuje rezerwą powodziową 187%. Aktualna pojemność powodziowa wynosi 14,72 mln m<sup>3</sup>.

## **Obszar administrowany przez RZGW w Poznaniu**

Zbiorniki Jeziorsko i Poraj posiadają pełną rezerwę powodziową.

Na zbiorniku Jeziorsko rzędna piętrzenia wynosi 116,65 m n.p.m. (od wczoraj +3 cm, 335 cm poniżej NPP), średni dopływ do zbiornika wynosi 54,05 m<sup>3</sup>/s przy odpływie średnim z ostatniej doby 47,00 m<sup>3</sup>/s. Zbiornik dysponuje rezerwą 161,0 mln m<sup>3</sup>, z możliwością powiększenia o dalsze 20,5 mln m<sup>3</sup> pojemności forsowanej. Na zbiorniku Poraj rzędna piętrzenia wynosi 274,46 m n.p.m. (od wczoraj bez zmian, 104 cm poniżej NPP), średni dopływ do zbiornika wynosi 5,30 m<sup>3</sup>/s przy odpływie średnim z ostatniej doby 5,30 m<sup>3</sup>/s. Zbiornik dysponuje rezerwą 11,3 mln m<sup>3</sup>, z możliwością powiększenia o dalsze 4,1 mln m<sup>3</sup> pojemności forsowanej.

## **Obszar administrowany przez RZGW w Rzeszowie**

Wszystkie zbiorniki posiadają pełną rezerwę powodziową.

Na zbiorniku Klimkówka rzędna piętrzenia wynosi 395,30 m n.p.m., średni dopływ do zbiornika wynosi 2,15 m<sup>3</sup>/s przy odpływie średnim z ostatniej doby 4,0 m<sup>3</sup>/s. Zbiornik dysponuje rezerwą 9,2 mln m<sup>3</sup>. Na zbiorniku Besko rzędna piętrzenia wynosi 332,18 m n.p.m., średni dopływ do zbiornika wynosi 3,2 m<sup>3</sup>/s przy odpływie średnim z ostatniej doby 0,9 m<sup>3</sup>/s. Zbiornik dysponuje rezerwą 4,6 mln m<sup>3</sup>. Na zbiorniku Solina rzędna piętrzenia wynosi 417,16 m n.p.m., dopływ do zbiornika wynosi 27,1 m<sup>3</sup>/s przy odpływie średnim z ostatniej doby 45,8 m<sup>3</sup>/s. Zbiornik dysponuje rezerwą 50,6 mln m<sup>3</sup>.

## **Obszar administrowany przez RZGW w Warszawie**

Na Zbiorniku Włocławek dopływ średni dobowy na godz. 6:00 UTC wynosił około 1520 m<sup>3</sup>/s, natomiast odpływ około 1460 m<sup>3</sup>/s. Rzędna wody dolnej śluzy: 44,09 m n.p.m.

Na Zbiorniku Dębe dopływ średni dobowy na godz. 6:00 UTC wynosił około 285 m<sup>3</sup>/s i był równoważony odpływem.

Na Zbiorniku Wodnym Sulejów rzędna wody górnej na godz. 6:00 UTC wynosiła 165,92 m n.p.m.

Na Zbiorniku Wodnym Włocławek, ze względu na aktualną sytuację hydrologiczną, wstrzymania przepływu nie są realizowane od dnia 22.11.2023 r. do odwołania, niemniej ze względu na technologię robót prowadzonych w ramach remontu progu podpiętrzającego stanowisko dolne, przepływ przez stopień ulega czasowym ograniczeniom.

Na Zbiorniku Wodnym Sulejów, ze względu na pomiary związane z optymalizacją pracy Elektrowni Wodnej Smardzewice, nastąpi czasowe obniżenie rzędnej wody górnej. Obniżanie rozpocznie się od dnia 1.11.2023 r., a zakończy w dniu 10.12.2023 r. przy osiągnięciu rzędnej 165,30 m n.p.m. Ponowne rozpoczęcie zwiększania piętrzenia rozpocznie się od dnia 15.12.2023 r.

## **Obszar administrowany przez RZGW we Wrocławiu**

Zbiorniki posiadają wolne pojemności powodziowe i dodatkowe z wyjątkiem zbiornika Otmuchów (91%), które gromadzą nadmiar dopływającej wody i piętrzą nieznacznie w zakresie pojemności powodziowej. Dopływy do zbiorników kształtują się w strefie stanów średnich. Urządzenia upustowe są drożne, urządzenia manewrowe są

sprawne. Suche zbiorniki przeciwpowodziowe nie piętrzą wody. Poldery przeciwpowodziowe nie piętrzą wody. Wszystkie zbiorniki pracują zgodnie z instrukcjami gospodarowania wodą.

## 10. Informacja o żeglowności rzek i stanie urządzeń hydrotechnicznych.

### RZGW w Białymstoku

Wydano [Komunikat Nawigacyjny nr 24/2023r.](#) informujący o zakończeniu redukcji oznakowania nawigacyjnego na sezon zimowy oraz zamknięciu dróg wodnych z dniem 29 listopada br. w związku z pojawieniem się zjawisk lodowych.

Wydano [Komunikat Nawigacyjny nr 23/2023r.](#) informujący o **zmianach godzin pracy śluz oraz redukcji oznakowania nawigacyjnego.**

Wydano [Komunikat Nawigacyjny nr 22/2023r.](#) informujący o **drożności drogi wodnej Narew** na całej szerokości w km 150+457, gdzie znajduje się jaz bukłakowy Elektrowni Energa S.A.

Wydano Komunikat Nawigacyjny nr 21/2023r. **dot. zmian godzin pracy śluz na drodze wodnej Kanału Augustowskiego**- szczegóły w [komunikacie nawigacyjnym 21/2023.](#)

Wydano [Komunikat Nawigacyjny nr 19/2023 r.](#) dot. występujących utrudnień na Kanale Łuczański:

- Zgodnie z wydanym Komunikatem Nawigacyjnym nr 2/2023 na Kanale Łuczańskim prowadzone są prace remontowe;
- Zgodnie z wydanym Komunikatem Nawigacyjnym nr 14/2023 awaria mostu obrotowego na Kanale Łuczańskim skutkuje brakiem możliwości przejścia również przez jednostki upoważnione;
- Z dniem 16 sierpnia 2023 r. na Kanale Łuczańskim rozpoczynają się prace budowlane w obrębie mostu kolejowego (km 62+000 szlaku głównego Pisz – Węgorzewo) zaplanowane do 30.04.2024

W związku z powyższym Kanał Łuczański pozostaje do odwołania zamknięty dla ruchu jednostek pływających. O wszelkich zmianach użytkownicy dróg wodnych Systemu Wielkich Jezior Mazurskich będą informowani w kolejnych komunikatach nawigacyjnych.

Wydano [Komunikat Nawigacyjny nr 18/2023r.](#) dotyczący utrudnień i zmian związanych z oznakowaniem żeglugowym i godzinami pracy śluzy:

- odcinek Kanału Augustowskiego od śluzy Sosnówek do śluzy Kudrynki jest porośnięty roślinnością wodną co może być utrudnieniem dla żeglugi w tym łodzi motorowodnych.
- na śluzie Mikaszówka śluzowania odbywają się wyłącznie w następujących godzinach tj.: 9.00; 10.00; 11.00; 12.00; 13.00; 14.00; 15.00; 16.00; 17.00; 18.00 i 18.30 lub jeżeli zbierze się minimum 10 jednostek pływających.
- na jeziorze Studzieniczne wprowadza się nakaz nieprzekraczania prędkości 12 km/h (wartość podana na znaku B.6) - zmiana zapisu z Komunikatu Nawigacyjnego nr 3/2023 r. z dnia 26.04.2023
- w zakresie pozostałych utrudnień żeglugowych na Kanale Augustowskim pozostają w mocy Komunikaty Nawigacyjne: nr 3/2023 r. z dnia 26.04.2023 r. oraz nr 15/2023 r. z dnia 28.06.2023 r.

Aktualna głębokość tranzytowa na szlaku żeglugowym rzeki Narew wynosi 30 cm - szczegółowe informacje dotyczące występowania wypłyceń zawarto w [Komunikacie Nawigacyjnym nr 16/2023.](#)

Utrudnienia na **Kanale Augustowskim** na odcinku **od śluzy Kudrynki do śluzy Kurzyniec** - szczegółowe informacje zawarto w [Komunikacie Nawigacyjnym nr 15/2023.](#)

Z dniem 27 czerwca 2023 r. do odwołania most obrotowy **na Kanale Łuczańskim jest zamknięty** dla ruchu wodnego do odwołania. Szczegółowe informacje zawarto w [Komunikacie Nawigacyjnym nr 14/2023.](#)

Z dniem **13 czerwca 2023 r.** została **zamknięta droga wodna rz. Narew w km 150+457** - szczegółowe informacje zawarto w [Komunikacie Nawigacyjnym nr. 11/2023r.](#)

Z dniem 06 czerwca 2023 r. zostanie zamknięta jedna sekcja jazu piętrzącego bukłakowego Elektrowni ENERGA Ostrołęka S.A. w km 150 + 457 rzeki Narew - szczegółowe informacje zawarto w [Komunikacie Nawigacyjnym nr. 10/2023r.](#)

Utrudnienia na drodze wodnej rzeki Pisy od jeziora Roś (km 80+000) do ujścia do Narwi (km 0+000) z uwagi na niski stan wód- szczegółowe informacje zawarto w [Komunikacie Nawigacyjnym nr. 9/2023r.](#)

Z dniem 1 maja 2023 r. otwiera się dla żeglugi drogę w wodną rzeki Pisy od jeziora Roś (km 80+000) do ujścia Pisy do Narwi (km 0+000) – szczegółowe informacje zawarto w [Komunikacie Nawigacyjnym nr. 4/2023r.](#)

Z dniem 28 kwietnia 2023 r. otwiera się dla żeglugi drogę wodną Kanał Augustowski – szczegółowe informacje zawarto w [Komunikacie Nawigacyjnym nr. 3/2023r.](#)

Z dniem 28 kwietnia 2023 r. otwiera się dla żeglugi drogi wodne Systemu Wielkich Jezior Mazurskich – szczegółowe informacje zawarto w [Komunikacie Nawigacyjnym nr. 2/2023r.](#)

Z dniem 21 kwietnia 2023 r. otwiera się dla żeglugi drogę wodną rzeki Narew – szczegółowe informacje zawarto w [Komunikacie Nawigacyjnym nr. 1/2023r.](#)

Komunikaty nawigacyjne dostępne są pod adresem: <http://bialystok.wody.gov.pl/komunikaty-nawigacyjne>.

## RZGW w Bydgoszczy

W związku z prognozowaną sytuacją hydrometeorologiczną oraz wysokim prawdopodobieństwem wystąpienia zjawisk lodowych, a także z koniecznością zabezpieczenia obiektów hydrotechnicznych – piętrzących poprzez demontaż jazów, zamyka się dla żeglugi drogę wodną rzeki Noteci dolnej zgodnie z poniższym harmonogramem:

- od 20 grudnia 2023 r. na odcinku rzeki Noteci Dolnej w km 42+700 – 148+840
- od 27 grudnia 2023 r. na odcinku rzeki Noteci Dolnej w km 148+840 – 176+200

W związku z powyższym, poniższe śluzy żeglugowe zostają wyłączone z eksploatacji:

Nazwa obiektu	Droga wodna	Kilometraż obiektu
<b>Od dnia 20 grudnia 2023</b>		
śluga nr 9 NAKŁO ZACHÓD	rzeka Noteć Dolna	42+700
śluga nr 10 GROMADNO	rzeka Noteć Dolna	53+400
śluga nr 11 KROSTKOWO	rzeka Noteć Dolna	68+200
śluga nr 12 NOWE	rzeka Noteć Dolna	111+860
śluga nr 13 WALKOWICE	rzeka Noteć Dolna	117+730
śluga nr 14 ROMANOWO	rzeka Noteć Dolna	122+600
śluga nr 15 LIPICA	rzeka Noteć Dolna	128+330
śluga nr 16 PIANÓWKA	rzeka Noteć Dolna	136+210
śluga nr 17 MIKOŁAJEWO	rzeka Noteć Dolna	143+140
śluga nr 18 ROSKO	rzeka Noteć Dolna	148+840
<b>Od dnia 27 grudnia 2023</b>		
śluga nr 19 WRZESZCZYNA	rzeka Noteć Dolna	155+530
śluga nr 20 WIELEŃ	rzeka Noteć Dolna	161+500
śluga nr 21 DRAWSKO	rzeka Noteć Dolna	170+970
śluga nr 22 KRZYŻ	rzeka Noteć Dolna	176+200

Komunikat nawigacyjny nr 18.2/2023 traci ważność. Szczegóły w [Komunikacie Nawigacyjnym 21/2023 z 19.12.2023 r.](#)

Z uwagi na utrzymującą się niską temperaturę powietrza oraz wystąpienie zjawisk lodowych na ciekach, **od 29 listopada 2023 r. zamyka się dla żeglugi odcinki śródlądowych dróg wodnych** na połączeniu wodnym Warta – Kanał Bydgoski: **rzeka Noteć górna** w km drogi wodnej od 080+940 do 121+600, **Kanał Ślesiński** w km drogi wodnej od 121+600 – 146+600. Komunikat nawigacyjny nr 20/2023 z 29.11.2023 r.

Z uwagi na utrzymującą się niską temperaturę powietrza oraz wystąpienie zjawisk lodowych na ciekach, **od 27 listopada 2023 r. zamyka się dla żeglugi odcinki śródlądowych dróg wodnych** na połączeniu wodnym Warta – Kanał Bydgoski:

- **Kanał Ślesiński** w km drogi wodnej od 026+460 do 032+000,
- **Jezioro Gopło** w km drogi wodnej od 032+000 do 059+500,
- **rzeka Noteć górna** w km drogi wodnej od 059+500 do 080+940.

Od 27 listopada 2023 r. będzie wykonany demontaż oznakowania pływającego na powyższych odcinkach śródlądowych dróg wodnych. Komunikat nawigacyjny nr 19/2023 z 22.11.2023 r.

[Komunikat nawigacyjny nr 17/2023 z 27.10.2023 r.](#) Awaria mechanizmu klap na śluzie nr 4 Czyżkówko.

Od 28 października 2023 r. zostaje wyłączona z eksploatacji Śluza nr 4 Czyżkówko położona w km 15+970 na Kanale Bydgoskim, na połączeniu wodnym Wisła - Odra, w związku z koniecznością przeprowadzenia prac remontowych mechanizmów otwierania i zamykania kłapy górnej na ww. obiekcie.

Z dniem **17 kwietnia 2023 r.** otwiera się dla żeglugi administrowane śródlądowe drogi wodne na połączeniu wodnym Wisła – Odra oraz na połączeniu wodnym rzeka Warta – Kanał Bydgoski, **na odcinkach wskazanych poniżej:**

- I. na połączeniu wodnym Wisła – Odra
  - **Kanał Bydgoski** w km drogi wodnej od 014+800 do 038+900
  - **Noteć dolna** w km drogi wodnej od 038+900 do 176+200
- II. na połączeniu wodnym Warta – Kanał Bydgoski
  - **Kanał Ślesiński** w km drogi wodnej od 026+460 do 032+000
  - **Jezioro Gopło** w km drogi wodnej od 032+000 do 059+500
  - **Noteć górna** w km drogi wodnej od 059+500 do 121+600
  - **Kanał Górnonotecki** w km drogi wodnej od 121+600 do 146+600

Szczegóły oraz informacje dotyczące czasu śluzowań dostępne są w [komunikacie nawigacyjnym nr 2/2023](#).

Z dniem **15 grudnia 2022 r.** w związku z planowanym przystąpieniem do realizacji zadania pn. „Remont śluzy nr 8 w Nakle Nad Notecią zlokalizowanej na Kanale Bydgoskim” na odcinku połączenia wodnego Wisła – Odra, **Śluza nr 8 Nakło Wschód w km 38+900 zostanie wyłączona z eksploatacji, przez co przeprawa jednostek pływających przez ww. stopień wodny będzie uniemożliwiona.** Planowany termin zakończenia prac: **9 grudnia 2023 r.** [Szczegóły w komunikacie nawigacyjnym nr 17/2022.](#)

O przywróceniu śluzy do pełnej eksploatacji powiadomimy osobnym Komunikatem Nawigacyjnym.

Komunikaty nawigacyjne dostępne są pod adresem: <http://bydgoszcz.wody.gov.pl/komunikaty-nawigacyjne>.



## **RZGW w Gdańsku**

Z uwagi na znaczne ochłodzenie oraz pojawienie się zjawisk lodowych od dnia 12.12.2023 na okres zimowy zamyka się dla żeglugi Kanał Jagielloński. Szczegółowe informacje podano w Komunikacie Nawigacyjnym 76/2023 z dnia 12.12.2023 r.

Od dnia 6 grudnia 2023 r. śluzy Czersko Polskie i Miejska nr 2, w związku z utrzymującymi się niskimi temperaturami oraz ze względu na zlodzenie, zostają zamknięte na okres zimowy, do czasu ustąpienia zjawisk lodowych. Jednocześnie informujemy, że zebrano oznakowanie wytyczone znakami pływającymi ze szlaku żeglugowego rzeki Brdy, administrowanego odcinka międzynarodowej drogi wodnej E 70 Wisła-Odra w 0+000-14+800 km. Od dnia 6 grudnia 2023 r. szlak żeglowny zamknięty na okres zimowy. Szczegółowe informacje podano w Komunikacie Nawigacyjnym Nr 74/2023 z dnia 06.12.2023 r.

W związku ze znacznym ochłodzeniem i pojawieniem się zjawisk lodowych na rzekach Regionu Wodnego Dolnej Wisły na okres zimowy zdjęto pływające oznakowanie nawigacyjne na drogach wodnych Nogatu, Szkarpany, Tugi i Wisły Królewieckiej. Jednocześnie informujemy, że od dnia 4 grudnia 2023 r. zamyka się dla żeglugi powyższe śródlądowe drogi wodne. Szczegółowe informacje podano w Komunikacie Nawigacyjnym 73/2023 z dnia 04.12.2023 r.

W związku z wystąpieniem niskich temperatur przystąpiono do redukcji oznakowania nawigacyjnego na drogach wodnych Martwej Wisły, Motławy oraz Wisły. Szczegółowe informacje podano w Komunikacie Nawigacyjnym Nr 71/2023 z dnia 30.11.2023 r

Z uwagi na zlodzenie od dnia 01.12.2023 na okres zimowy zostają zamknięte śluzy Kanału Elbląskiego - Miłomłyn, Zielona, Ostróda i Mała Ruś oraz szlak żeglowny na Kanale Elbląskim. Szczegółowe informacje podano w Komunikacie Nawigacyjnym 72/2023 z dnia 30.11.2023 r

Poza sezonem żeglugowym drogi wodne Regionu Wodnego Dolnej Wisły pozostające w zarządzie RZGW Gdańsk są otwarte do czasu wystąpienia pierwszych zjawisk lodowych. Od dnia 01.10.2023 r. zmianie ulegają godziny otwarcia śluz i pochylni.

Funkcjonowanie obiektów żeglugowych poza sezonem jest szczegółowo omówione w komunikacie nawigacyjnym Nr 56/2023 z dnia 28.09.2023 r., który jest dostępny na podanej niżej stronie internetowej. O wszystkich zmianach w warunkach żeglugi oraz o ewentualnych ograniczeniach będziemy na bieżąco informować w kolejnych komunikatach.

Informacje szczegółowe znajdują się w Komunikatach Nawigacyjnych oraz codziennych informacjach żeglugowych publikowanych na naszej stronie internetowej:

<https://gdansk.wody.gov.pl/komunikaty-nawigacyjne>

## **RZGW w Gliwicach**

### **KANAŁ GLIWICKI:**

Z uwagi na niekorzystne warunki atmosferyczne oraz występujące zalodzenie na poszczególnych sekcjach kanałów od dnia 04.12.2023 r. zostaną zamknięte dla żeglugi Kanał Gliwicki w km 0+000 – 39+400 oraz Kanał Kędzierzyński w km 0+000 – 5+600.

Otwarcie żeglugi nastąpi w momencie poprawy warunków atmosferycznych o czym poinformujemy osobnym komunikatem.

### **KANAŁ KĘDZIERZYŃSKI**

Z uwagi na niekorzystne warunki atmosferyczne oraz występujące zalodzenie na poszczególnych sekcjach kanałów od dnia 04.12.2023 r. zostaną zamknięte dla żeglugi Kanał Gliwicki w km 0+000 – 39+400 oraz Kanał Kędzierzyński w km 0+000 – 5+600.

Otwarcie żeglugi nastąpi w momencie poprawy warunków atmosferycznych o czym poinformujemy osobnym komunikatem.

## **ODRA**

Wskutek braku dostępu do energii elektrycznej spowodowanym awarią linii energetycznej firmy Tauron SA, od godziny 9:00 dnia 18.12.2023 r. zostaje zamknięta dla żeglugi śluza pociągowa Stopnia Wodnego Ujście Nysy w km 180+500 Odrzańskiej Drogi Wodnej.

Szlak żeglugowy rzeki Odry jest otwarty z ograniczeniami:

**1. Rzeka Odra w km 51+000 – 88+000:**

- Przy stanie wodowskazowym na posterunku Racibórz Miedonia poniżej 180 cm szlak żeglugowy zamknięty dla żeglugi.
- Przy stanie wodowskazowym na posterunku Racibórz Miedonia w zakresie 180 – 210 cm szlak żeglugowy otwarty z ograniczeniami. Możliwa żegluga jednostek o zanurzeniu do 50 cm.
- Przy stanie wodowskazowym na posterunku Racibórz-Miedonia w zakresie 210 - 400 cm szlak żeglugowy otwarty (parametry drogi wodnej dla klasy Ia).

Utrudnienia na szlaku – mogą występować lokalne utrudnienia w postaci zalegających w korycie rzeki konarów drzew i gałęzi. W związku z powyższym prosimy o zachowanie szczególnej ostrożności w trakcie rejsu.

2. Rzeka Odra w km 95+540 – głębokość tranzytowa 50 cm.
3. Rzeka Odra w km 88+000 – 95+600 – głębokość tranzytowa 80 cm.
4. Rzeka Odra w km 95+600 – 181+300 – głębokość tranzytowa 120 cm.

Komunikaty nawigacyjne dostępne są pod adresem: <https://gliwice.wody.gov.pl/komunikaty-nawigacyjne>.

## **RZGW w Krakowie**

Zgodnie z treścią komunikatu nawigacyjnego nr 32/2023 z dnia 01.12.2023 r., w związku z prowadzonymi pracami w zakresie wymiany szaf sterowniczych, śluza przy stopniu wodnym Dwory jest nieczynna w dniach od 04.12.2023 r. do 22.12.2023 r.

Zgodnie z treścią [komunikatu nawigacyjnego nr 27/2023](#) z dnia 31.08.2023 r. informujemy, że od 29.08.2023 r. do 31.01.2024 r. od km 77+220 do km 90+050 drogi wodnej rzeki Wisły wykonywane będą prace podwodne związane z przeglądem podwodnym, oceną stanu technicznego, inspekcją oraz wycięciem podpór tymczasowych pod nowym mostem kolejowym.

Zgodnie z treścią [komunikatu nawigacyjnego nr 21/2023](#) z dnia 26.06.2023 r., w związku z rozpoczęciem prac remontowych lewego przęsła bramy przeciwpowodziowej bramy przeciwpowodziowej na Kanale Łączany-Skawina, od dnia 27 czerwca 2023 r. do odwołania lewe przęsło będzie zamknięte dla żeglugi, a żegluga będzie odbywać się prawym przęsłem.

Zgodnie z treścią [komunikatu nawigacyjnego nr 6/2023](#) z dnia 30.01.2023 r. w związku z awarią instalacji elektrycznej, **śluza przy SW Przewóz od dnia 30 stycznia 2023 r. do odwołania jest nieczynna dla żeglugi.**

Zgodnie z treścią [komunikatu nawigacyjnego nr 16/2022](#), z dnia 08.07.2022 r. informujemy, że w związku z prowadzonymi pracami remontowymi kierownicy w awanporcie dolnym **stopnia wodnego Kościuszko**, z uwagi na bezpieczeństwo użytkowników drogi wodnej, **od dnia 08 lipca 2022 r. do odwołania zawieszona jest żegluga w porze nocnej.**

Zgodnie z treścią [komunikatu nawigacyjnego nr 13/2022](#), z dnia 15.06.2022 r. informujemy, że od dnia **14.06.2022 r. szlak żeglugowy na rzece Wiśle od km 61+200 (Tyniec) do km 79+150 jest oznakowany** zgodnie z §5.02 Rozporządzenia Ministra Infrastruktury z dnia 28 kwietnia 2003 r. w sprawie przepisów żeglugowych na śródlądowych drogach wodnych (Dz.U z 2003 r. nr 212 poz. 2027) i odpowiada wymogom regulującym zasady uprawiania żeglugi w porze nocnej. Z żeglugi nocnej tymczasowo wyłączony jest odcinek od km 79+150 do km 80-870 (stopień wodny Dąbie) z uwagi na modernizację linii kolejowej, w tym mostu kolejowego przez rzekę Wisłę.

Zgodnie z treścią [komunikatu nawigacyjnego nr 8/2022](#), od dnia 17.05.2022 r. **mogą nastąpić utrudnienia w żegludze, z uwagi na okresowe uruchamianie progu piętrzącego Elektrowni w Połańcu**, zlokalizowanego w km 223+650 rzeki Wisły.

Zgodnie z treścią [komunikatu nawigacyjnego nr 5/2022](#) w związku z prowadzonymi pracami remontowymi na **stopniu wodnym Kościuszko**, od dnia 09 maja 2022 r. do odwołania, w robocze dni tygodnia: od poniedziałku do czwartku w godzinach 7.00 do 18.00 oraz w piątek w godzinach 7.00 do 15.00 **wprowadza się następujące godziny śluzowań**: w górę rzeki : 8.00, 11.15, 14.00, 16.00, 18.00 w dół rzeki : 9.30, 13.00, 15.30, 17.30

Szlak żeglowny na odcinku od km 0+600 do 92+600 Wisły otwarty dla żeglugi przy ograniczeniu jego parametrów wskazanych w załącznikach [utrudnienia 1](#), [utrudnienia 2](#), [utrudnienia 3](#). W km 79+000 do km 80+900 mogą wystąpić dodatkowe utrudnienia w żegludze w związku z realizacją prac pn. „Prace na linii kolejowej E30 na odcinku Kraków Główny Towarowy – Rudzice wraz z dobudową torów linii aglomeracyjnej”. Na czas prowadzenia prac szlak żeglowny oznakowany został dodatkowymi znakami żeglugowymi, a odcinek drogi wodnej od km 79+100 do km 80+900 (Stopień Wodny Dąbie) zostanie wyłączony z uprawiania żeglugi nocnej i oznakowany sygnalizacją świetlną. Od km 92+600 do km 295+200 - odcinek otwarty dla żeglugi. Wymagana głębokość tranzytowa wynosząca 1,6 m lokalnie nie jest zachowana. Szczegóły znajdują się w załączniku [utrudnienia 4](#), [utrudnienia 5](#), [utrudnienia 6](#).

Komunikaty nawigacyjne dostępne są pod adresem: <http://krakow.wody.gov.pl/komunikaty-nawigacyjne>

### **RZGW w Lublinie**

Nastąpiło zdjęcie oznakowania nawigacyjnego na sezon zimowy 2023/2024. W związku z prognozowaną sytuacją hydrologiczną (niska temperatura wody, prawdopodobieństwo wystąpienia zjawisk lodowych) **od dnia 30 listopada został zamknięty szlak żeglowny na rzece Bug w kilometrze 42+200 - 224+200** - szczegółowe informacje zawarto w **Komunikacie Nawigacyjnym nr 4/2023 r.**

Komunikaty nawigacyjne dostępne są pod adresem: <http://lublin.wody.gov.pl/komunikaty-nawigacyjne>

### **RZGW w Poznaniu**

Na obszarze administrowanym przez RZGW w Poznaniu zamknięta dla żeglugi jest rz. Warta w km 147+000 – 406+600 (komunikaty nawigacyjne 41/2023, 42/2023) oraz Kanał Ślesiński w km 0+000 – 8+000 oraz 22+000 – 26+460 (śluzы nieczynne, komunikaty nawigacyjne 37/2023 i 38/2023). Otwarte dla żeglugi są pozostałe odcinki dróg wodnych tj. rz. Warta w km 0+000 – 147+000 oraz Kanał Ślesiński w km 8+000 – 22+000 (Komunikaty nawigacyjne 3/2023, 4/2023, 5/2023).

Komunikaty nawigacyjne dostępne są pod adresem: <http://poznan.wody.gov.pl/komunikaty-nawigacyjne>

### **RZGW w Szczecinie**

Informujemy, że od dnia 14.12.2023 r. oznakowanie nawigacyjne **na wszystkich drogach wodnych** Szczecińskiego Węzła Wodnego nie spełnia wymagań dotyczących możliwości uprawiania żeglugi **w porze nocnej**. Szczegóły w komunikatach nawigacyjnych [nr 36/2023](#) oraz [nr 37/2023](#).

Informujemy, że w związku z możliwością pojawienia się zjawisk lodowych od dnia 30.11.2023 r. zamyka się żeglugę na jeziorze Dąbiu (wraz z bocznymi torami) oraz na kanale Gartz-Marwice. Szczegóły w komunikacie nawigacyjnym nr [35/2023](#).

Informujemy, że od dnia 28.11.2023 r. do dnia 31.03.2024 r. może dochodzić do utrudnień w ruchu żeglugowym na rzece Odrze od km 639,8 do km 667,2 (rejon III odcinka eksploatacyjnego rzeki Odry) w wyniku częściowego zebrania oznakowania żeglugowego. Poprawny, zgodny z przepisami szlak żeglugowy oznaczony jest **wyłącznie na podstawie oznakowania pływającego**. Prosimy o zachowanie szczególnej ostrożności przemieszczając się we wskazanym rejonie.

Informujemy, że w związku z pracami saperskimi w rejonie Skońnicy Schwedt w km 3,4 (ujście do rzeki Odry) oraz na rzece Odrze od km 696,8 do km 697,1 w terminie od 09.10.2023 r. do 29.02.2024 r. dochodzić może do utrudnień w ruchu żeglugowym. Możliwe są krótkotrwałe zamknięcia szlaku żeglownego. Szczegóły w komunikacie nawigacyjnym nr [29/2023](#).

W związku z prowadzonymi pracami przy nowobudowanym moście kolejowym w km 733,7 rzeki Regalicy, od dnia 31.08.2023 r. do odwołania mogą wystąpić utrudnienia w żegludze – zawężenie toru żeglownego. Szczegóły w komunikacie nawigacyjnym nr [28/2023](#).

Z powodu prac przy filarze mostu kolejowego w Kostrzynie nad Odrą km 615,10 rzeki Odry w terminie w terminie od 07.02.2023 r. do końca 2023 roku (z możliwym przedłużeniem terminu) dochodzić będzie do utrudnień w ruchu żeglugowym. Szlak zostanie oznakowany zgodnie z obowiązującymi przepisami żeglugowymi. Prosimy o zachowanie szczególnej ostrożności przechodząc wskazanym rejonem.

W związku z występującymi bardzo niskimi stanami wody od dnia 10.06.2023 r. do odwołania zaprzestaje się wykonywania sondowań i kontroli na:

- **I odcinku eksploatacyjnym rzeki Odry tj. od km 542,4 (ujście rz. Nysy Łużyckiej) do km 586,0 (m. Słubice).** Obowiązuje od dnia **14.07.2023 r.** Szczegóły w komunikacie nawigacyjnym nr [22/2023](#).
- **III odcinku eksploatacyjnym rzeki Odry tj. od km 617,6 (ujście rzeki Warty) do km 667,2 (m. Hohensaaten).** Szczegóły w komunikacie nawigacyjnym nr [20/2023](#).
- **II odcinku eksploatacyjnym rzeki Odry tj. od km 586,0 (m. Słubice) do km 617,2 (ujście rzeki Warty).** Obowiązuje od dnia **23.06.2023 r.** Szczegóły w komunikacie nawigacyjnym nr [21/2023](#)
- **IVa odcinku eksploatacyjnym rzeki Odry tj. od km 667,2 (m. Hohensaaten) do km. 677,2 (wjazd do zwirowni w m. Bielinek).** Obowiązuje od dnia **14.07.2023 r.** Szczegóły w komunikacie nawigacyjnym nr [22/2023](#)

Od dnia 25.05.2023 r. dopuszczona jest żegluga całodobowa na drogach wodnych w administracji RZGW Szczecin. Szczegóły w komunikatach nawigacyjnych nr [14/2023](#), nr [15/2023](#), nr [16/2023](#) i nr [18/2023](#).

Informujemy o zmienionej organizacji ruchu pod mostem kolejowym w km 733,7 rzeki Regalicy. Ruch będzie się odbywał pomiędzy przęsłami mostu wskazanymi w komunikacie nawigacyjnym nr [10/2023](#). **Żegluga pod zwodzonym przęsłem mostu jest zabroniona.** Jednostki chcące przejść wskazanym rejonem proszone są o zgłaszanie tego zamiaru na kanale 10 VHF. Prosimy także o zapoznanie się z komunikatem nawigacyjnym nr [09/2022](#) informującym o utrudnieniach związanych z pracami budowlanymi w terminie od 22.02.2022 r. do odwołania. **Od dnia 03.06.2023 r.** w wyniku prowadzonych prac budowlanych związanych z nasuwaniem konstrukcji stalowej mostu kolejowego w km 733,7 rzeki Regalicy **nastąpi ograniczenie wysokości prześwitu nad zwierciadłem wody - 6,20 m do WWŻ.** Szczegóły w komunikacie nawigacyjnym nr [19/2023](#).

Informujemy, że w **km 615,11 rzeki Odry** w terminie **od 09.11.2022 r. do odwołania** odbywać się będą **prace nurkowe.** Możliwe utrudnienia w ruchu żeglugowym. Szlak zostanie oznakowany zgodnie z obowiązującymi przepisami żeglugowymi. Prosimy o zachowanie szczególnej ostrożności przechodząc wskazanym rejonem.

W związku z usuwaniem materiałów niebezpiecznych na **skońnicy Schwedt** na odcinku w **km 0,5 – 3,4** w terminie **od 20.10.2022 r. do 31.12.2026 r.** dochodzić będzie do utrudnień w ruchu żeglugowym. Na czas prowadzenia prac zabezpieczona jest możliwość przejazdu przez skońnicę Schwedt. Prosimy zwracać szczególną uwagę na wystawione oznakowanie nawigacyjne.

W związku z rozpoczęciem prac modernizacyjnych zabudowy hydrotechnicznej (ostrogi) na rzece Odrze w **km 581,0 – 585,7, 604,0 – 605,0, 612,7 – 614,8, 645,5 – 663,0** do odwołania zostanie wystawione tymczasowe oznakowanie nawigacyjne. Przechodząc wskazanym rejonem prosimy o zachowanie szczególnej ostrożności. [Szczegóły w komunikatach 07/2022, 08/2022.](#)

Od dnia **06.04.2021 r. na moście w Siekierkach km 653,9 rzeki Odry** będą prowadzone prace remontowe z częściowym zamknięciem przęsła żeglownego. Szczegóły w [komunikacie 16/2021](#). Proszę zachować szczególną ostrożność przechodząc wskazanym rejonem.

W dniach **01.08.2022 - 30.09.2024** z powodu prac budowlanych związanych z przeciwpowodziową ścianką mobilną **we Frankfurcie nad Odrą w km 582,7 – 585,9** dochodzić będzie do utrudnień w ruchu żeglugowym.

Komunikaty nawigacyjne dostępne są pod adresem: <https://szczecin.wody.gov.pl/komunikaty-nawigacyjne>.

## RZGW w Warszawie

Ze względu na zakończenie demontażu oznakowania nawigacyjnego oraz aktualną sytuację meteorologiczną droga wodna Wisły w km 295+200 – 680+000, to znaczy od ujścia Sanny do rejonu Włocławka jest zamknięta do odwołania. O ponownym otwarciu omawianego odcinka drogi wodnej Wisły poinformujemy oddzielnym Komunikatem Nawigacyjnym. Szczegóły dostępne są pod adresem: [Komunikat Nawigacyjny 64 2023.pdf](#)

Ze względu na występujące zjawiska lodowe Śluza Żerań jest zamknięta do odwołania. O ponownym otwarciu śluzy poinformujemy oddzielnym Komunikatem Nawigacyjnym. Szczegóły dostępne są pod adresem:

[Komunikat Nawigacyjny 63 2023.pdf](#)

Ze względu na występujące zjawiska lodowe droga wodna Kanału Żerańskiego w km 0 – 17+200, to znaczy od połączenia z Wisłą do połączenia z Jeziorem Zegrzyńskim jest zamknięta do odwołania. O ponownym otwarciu Kanału Żerańskiego poinformujemy oddzielnym Komunikatem Nawigacyjnym. Szczegóły dostępne są pod adresem: [Komunikat Nawigacyjny 62 2023.pdf](#)

Ze względu na występujące zjawiska lodowe droga wodna Narwi w km 21+600 – 83+500, to znaczy od Stopnia Wodnego Dębe do ujścia Orzyca oraz droga wodna Bugu w km 0+000 – 42+200, to znaczy od ujścia do Narwi do ujścia Liwca – są zamknięte do odwołania. O ponownym otwarciu wyżej wymienionych odcinków dróg wodnych poinformujemy oddzielnym Komunikatem Nawigacyjnym. Szczegóły dostępne są pod adresem: [Komunikat Nawigacyjny 61/2023](#)

W rejonie od 508+000 do 509+000 km drogi wodnej Wisły, to znaczy pomiędzy mostem Siekierkowskim, a mostem Łazienkowskim w Warszawie, od 25 października prowadzone będą prace z użyciem pogłębiarki. Przewidywany termin zakończenia prac to grudzień b.r. W związku z powyższym osoby korzystające z drogi wodnej Wisły w omawianym rejonie proszone są o zachowanie szczególnej ostrożności. Szczegóły dostępne są pod adresem: [Komunikat Nawigacyjny 51/2023](#)

W **km 500+000 drogi wodnej Wisły**, to znaczy w rejonie mostu im. Anny Jagiellonki w Warszawie (mostu Południowego) trwają roboty budowlane. W związku z powyższym, ze względu na ruch jednostek pływających Wykonawcy oraz trwające prace budowlane, osoby korzystające z drogi wodnej Wisły w omawianym rejonie proszone są o **zachowanie szczególnej ostrożności. Użytkownicy drogi wodnej Wisły zamierzający przepłynąć pod mostem proszeni są o wcześniejszy kontakt z Wykonawcą robót** pod numerem telefonu: 726 999 012. Informujemy ponadto, że niniejszym traci ważność Komunikat Nawigacyjny nr 3/2023 w sprawie zamknięcia drogi wodnej Wisły w rejonie mostu Południowego. Szczegóły dostępne są pod adresem: [Komunikat Nawigacyjny 05/2023](#).

W rejonie km 513+500 drogi wodnej Wisły, tj. między Mostem Świętokrzyskim, a Śląsko-Dąbrowskim w Warszawie trwają roboty związane z budową mostu pieszo-rowerowego przez Wisłę. W związku z powyższym, ze względu na ruch jednostek pływających Wykonawcy oraz trwające prace budowlane osoby korzystające z drogi wodnej Wisły w omawianym rejonie proszone są o zachowanie szczególnej ostrożności. Szczegóły w [komunikacie nawigacyjnym nr 8/2022](#).

W związku z wybudowaniem tymczasowego progu podpiętrzającego wodę dla Elektrowni Kozienice, szlak żeglowny w km 425+950 rzeki Wisły w okolicy miejscowości Świerże Górne pozostaje zamknięty. Informacje na temat możliwości pokonania progu przez jednostki pływające dostępne są na stronie internetowej Enea S.A. Szczegóły w [komunikacie nawigacyjnym nr 4/2022](#).

Komunikaty nawigacyjne dostępne są pod adresem: <http://warszawa.wody.gov.pl/komunikaty-nawigacyjne>.

## RZGW we Wrocławiu

Odrzańska Droga Wodna jest otwarta dla żeglugi, z wyjątkiem Kanału Miejskiego na Bocznym Szlaku Żeglownym we Wrocławiu.

Komunikaty nawigacyjne dostępne są pod adresem: <https://wroclaw.wody.gov.pl/komunikaty-nawigacyjne> i <https://wroclaw.wody.gov.pl/sytuacja-hydrologiczno-nawigacyjna>.

## 11. Inne informacje.

1. Podczas lustracji terenowej wałów rzeki Czerwonej w jednej z lokalizacji stwierdzono wyrwę od strony odpowietrznej o wymiarach 1.0 x 2.0 m, przez którą przepływa struga wody. Woda ta rozlewa się na polder, po czym ponownie jest odprowadzana na stację pomp Czerwona III. Na dzień 06.12.2023 r. wyrwę zabezpieczono workami z piaskiem. Planowane zakończenie prac naprawczych wyznaczone jest na koniec grudnia 2023 r.
2. Pracownicy jednostek terenowych PGW WP przekazują, że utrzymują się podtopienia zgłaszane pod koniec listopada i na początku grudnia – nad rzekami: Czarna Woda (niedrożność rzeki, wypływ wody przez przepusty wałowe, gm. Chojnów), Szprotawa (wyrwa w wale, m. Przemków, gm. Przemków), Sąsiecznica i dopływy (przecieki w wale, wysoki stan wód, Kanclerzowice, gm. Żmigród). Dotyczy rzeki Sąsiecznicy: w dniu 14.12.2023 r. Kierownik NW w Trzebnicy uzgodnił z przedstawicielem Stawów Milickich, że Stawy Milickie rozpoczną pobór wody z rzeki Sąsiecznica na jazie w Gąskach, około km 13 Sąsiecznicy (poniżej Domanowic). Woda już jest przekierowywana na stawy Sieczkowskie.
3. Ze względu na konieczność przeprowadzenia prac modernizacyjnych, za zgodą Z-cy Dyrektora ds. Ochrony Przed Powodzią i Suszą RZGW we Wrocławiu Centrum Operacyjne Ochrony Przeciwpowodziowej we Wrocławiu ustala następujące odpływy ze zbiorników Otmuchów i Nysa.

### ZBIORNIK OTMUCHÓW:

- Dnia 11.12.2023 r. od godz. 16:00 zwiększyć odpływ z 7,0 m<sup>3</sup>/s do 20,0 m<sup>3</sup>/s, do odwołania.

### ZBIORNIK NYSA:

- Dnia 11.12.2023 r. od godz. 16:00 zwiększyć odpływ z 10,0 m<sup>3</sup>/s do 30,0 m<sup>3</sup>/s, do odwołania.

W przypadku wystąpienia niekorzystnych warunków hydrologiczno-meteorologicznych istnieje możliwość zmiany zadysponowanego odpływu ze zbiorników.

4. Na polecenie Dyrektora RZGW we Wrocławiu ustala się następujące odpływ ze zbiornika MIETKÓW:

- Dnia 23.10.2023 r. od godz. 14:00 zmniejszyć odpływ z 5,0 m<sup>3</sup>/s do 2,0 m<sup>3</sup>/s, do odwołania.

W przypadku wystąpienia niekorzystnych warunków hydrologiczno-meteorologicznych istnieje możliwość zmiany zadysponowanego odpływu ze zbiornika.

*Komunikat o sytuacji hydrologicznej został opracowany na podstawie danych z regionalnych zarządów gospodarki wodnej (RZGW) oraz z państwowej służby hydrologiczno-meteorologicznej IMGW-PIB przez:*

*Centrum Operacyjne Ochrony Przeciwpowodziowej*

*Krajowy Zarząd Gospodarki Wodnej*

*Państwowe Gospodarstwo Wodne Wody Polskie*