

INFORMACJA O SYTUACJI HYDROLOGICZNO–METEOROLOGICZNEJ W POLSCE

z dnia 12 grudnia 2023 r.

1. Ostrzeżenia hydrologiczne

W dniu 12 grudnia 2023 r. (na godz. 11:00) **obowiązują ostrzeżenia hydrologiczne¹ 2 stopnia** dotyczące **wzbrania z przekroczeniem stanów ostrzegawczych**:

- **Widawa od Namysłowa do ujścia do Odry, Widawa** – od godz. 10:42 dnia 11.12.2023 do godz. 10:00 dnia 13.12.2023;

W zlewni Widawy, spływ wód opadowo-roztopowych powoduje wzrosty stanów wody, w Zbytowej i Krzyżanowicach powyżej stanów ostrzegawczych. Prognozowane są dalsze stopniowe wzrosty stanów wody powyżej stanów ostrzegawczych.

- **zlewnia górnej Nidy** – od godz. 08:02 dnia 12.12.2023 do godz. 09:00 dnia 13.12.2023;

W wyniku spływu wód opadowo-roztopowych spodziewane są dalsze wzrosty poziomu wody w strefie stanów wysokich, z możliwością przekroczenia stanów ostrzegawczych.

- **Barycz bez Orli i Polskiego Rowu, Orla** – od godz. 10:51 dnia 11.12.2023 do godz. 10:00 dnia 13.12.2023;

W zlewni Baryczy, spływ wód opadowo-roztopowych powoduje wzrosty stanów wody, w Kanclerzowicach na Sąsiedzicy oraz w Korzeńsku na Orli powyżej stanów ostrzegawczych. Prognozowane są dalsze stopniowe wzrosty stanów wody, z możliwością przekroczenia stanów ostrzegawczych w kolejnych profilach, szczególnie w Odolanowie na Baryczy oraz w Bogdaju na Polskiej Wodzie. W Kanclerzowicach i Korzeńsku nie wyklucza się możliwości przekroczenia stanu alarmowego.

- **Nysa Kłodzka do Zb. Nysa, Nysa Kłodzka ze Ścinawką, Nysa Kłodzka od Ścinawki do Zb. Kozielno, Klikawa, Żydawka, Czermnica, Zdoniowski Potok, Orlica, Oława od Zborowic do ujścia do Odry, Oława górna do Zborowic, Oława od Zborowic do ujścia, Bystrzyca od Zb. Lubachów do Zb. Mietków, Bystrzyca górna do Zb. Mietków, Strzegomka do Łażan, Ostrożnica** – od godz. 22:10 dnia 11.12.2023 do godz. 12:00 dnia 12.12.2023;

Spływ wód opadowo-roztopowych powoduje wzrosty stanów wody, lokalnie powyżej stanów ostrzegawczych. Prognozowane są dalsze wzrosty stanów wody, z możliwością przekroczenia stanów ostrzegawczych w kolejnych profilach, szczególnie w zlewniach dopływów Nysy Kłodzkiej oraz na Oławie.

- **zlewnia Przemsza do ujścia Brynicy oraz Brynica** – od godz. 07:42 dnia 12.12.2023 do godz. 09:00 dnia 13.12.2023;

Wskutek spływu wód opadowo-roztopowych spodziewane są dalsze wzrosty poziomu wody w strefie stanów wysokich, z możliwością przekroczenia kolejnych stanów ostrzegawczych, a punktowo alarmowych. Na Brynicy w Brynicy poziom wody będzie nadal wzrastać powyżej stanu alarmowego.

- **Oława od Zborowic do ujścia do Odry, Oława górna do Zborowic, Oława od Zborowic do ujścia, Ślęza od Borowa do ujścia do Odry, Ślęza górna do Borowa, Ślęza od Borowa do ujścia, Bystrzyca od Zb. Lubachów do Zb. Mietków, Bystrzyca od Zb. Mietków do ujścia, Bystrzyca górna do Zb. Mietków, Bystrzyca dolna (Czarna Woda i Strzegomka), Strzegomka od Zb. Dobromierz do ujścia do Bystrzycy, Strzegomka do Łażan, Odra od ujścia Widawy do Ścinawy, Kaczawa od Dunina do ujścia do Odry, Kaczawa górna do Dunina, Kaczawa od Dunina (bez górnej Skorej) do ujścia, Nysa Szalona od Zb. Słup do ujścia do Kaczawy, Skora (górna)** – od godz. 10:13 dnia 12.12.2023 do godz. 10:00 dnia 14.12.2023;

W wyniku spływu wód roztopowych oraz opadów deszczu, na Oławie, Ślęży, Bystrzycy i Kaczawie oraz w zlewniach tych rzek, występują lokalne wzrosty stanów wody z przekroczeniem stanów ostrzegawczych oraz lokalnie alarmowych. Prognozowane są dalsze, lokalne wzrosty, zwłaszcza w odcinkach ujściowych tych rzek.

- **Bóbr od Bobrzycy do ujścia (bez Kwisy i Czernej Wielkiej), Czarna Wielka, Nysa Łużycka od Zgorzelca do ujścia** – od godz. 10:30 dnia 12.12.2023 do godz. 10:00 dnia 14.12.2023;

W wyniku spływu wód roztopowych oraz opadów deszczu, z wlewniach dopływów dolnego Bobru i dolnej Nysy Łużyckiej, występują lokalne wzrosty stanów wody z przekroczeniem stanów ostrzegawczych. Prognozowane są dalsze, lokalne wzrosty, zwłaszcza w odcinkach ujściowych tych rzek.

- **Stobrawa** – od godz. 10:42 dnia 12.12.2023 do godz. 10:00 dnia 14.12.2023;

W wyniku spływu wód roztopowych oraz opadów deszczu, w zlewni Stobrawy, występują lokalne wzrosty stanów wody z przekroczeniem stanów ostrzegawczych. Prognozowane są dalsze, lokalne wzrosty, zwłaszcza w odcinkach ujściowych rzek.

- **Pilica do Zb. Sulejów** – od godz. 11:01 dnia 12.12.2023 do godz. 11:00 dnia 13.12.2023;

W związku ze spływem wód opadowo-roztopowych, w zlewni Pilicy przewiduje się dalszy wzrost stanu wody, na Czarnej w Januszewicach przy przekroczonym stanie ostrzegawczym.

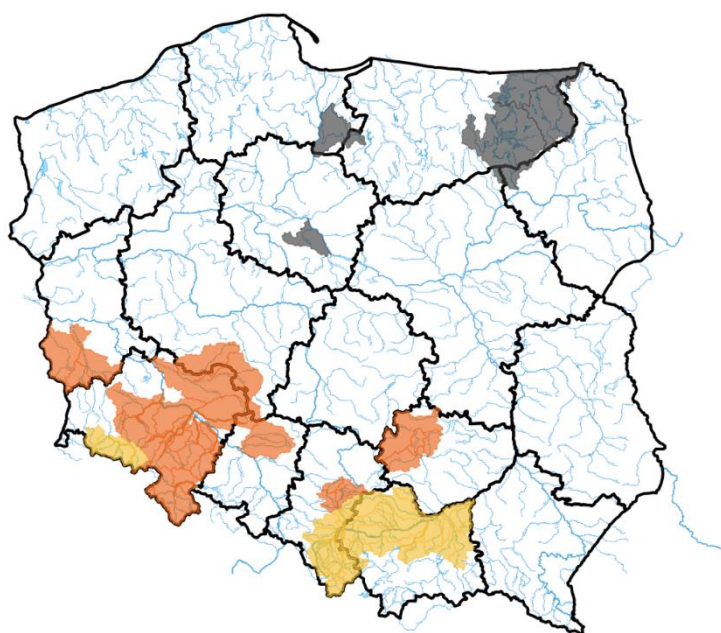
W dniu 12 grudnia 2023 r. (na godz. 11:00) **obowiązują ostrzeżenia hydrologiczne¹ 1 stopnia** dotyczące **gwałtownych wzrostów stanów wody**:

- **zlewnie: Małej Wisły, Przemszy, Soły, Skawy poniżej zb. Świnna Poręba, Stryszawki, Raby poniżej zb. Dobczyce, Dunajca poniżej zb. Czchów, Brenia oraz mniejszych bezpośrednich dopływów Wisły** – od godz. 14:12 dnia 11.12.2023 do godz. 12:00 dnia 12.12.2023;

Wskutek spływu wód opadowo-roztopowych spodziewane są wzrosty poziomu wody, miejscami gwałtowne, w strefie stanów średnich i do strefy stanów wysokich. Punktowo, istnieje możliwość przekroczenia stanów ostrzegawczych.

- **Nysa Kłodzka do Zb. Nysa, Nysa Kłodzka ze Ścinawką, Nysa Kłodzka od Ścinawki do Zb. Kozielno, Klikawa, Żydawka, Czermnica, Zdoniowski Potok, Orlica, Bóbr od Zb. Bukówka do Zb. Pilchowice, Bóbr do Zb. Pilchowice, Kwisa górna do Zb. Leśna, Ostrożnica, Izera** – od godz. 10:40 dnia 12.12.2023 do godz. 10:00 dnia 14.12.2023;

W wyniku spływu wód roztopowych oraz opadów deszczu, w zlewniach górnej Nysy Kłodzkiej, górnego Bobru oraz górnej Kwisy, występują lokalne wzrosty stanów wody z przekroczeniem stanów ostrzegawczych. Prognozowane są dalsze, lokalne wzrosty, z możliwością przekroczenia stanów ostrzegawczych.



2. Ostrzeżenia meteorologiczne

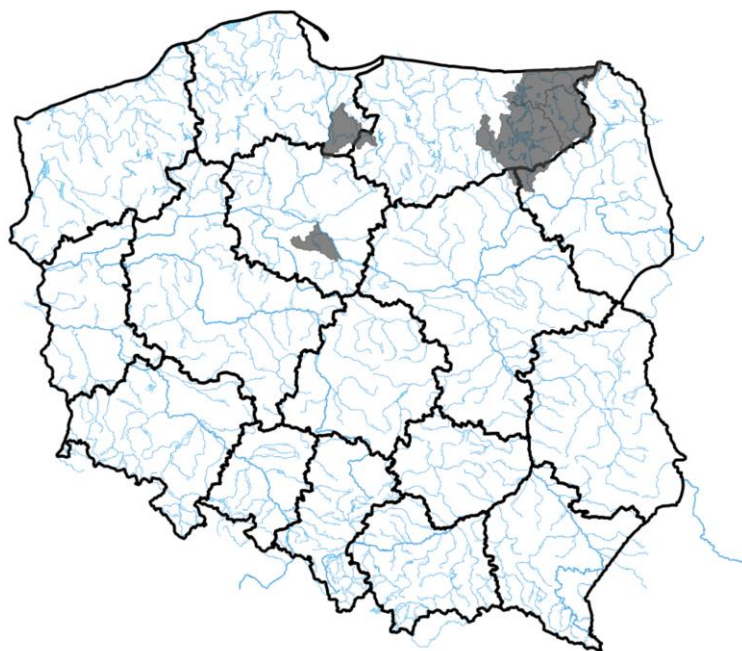
W dniu 12 grudnia 2023 r. (na godz. 11:00) **nie obowiązują ostrzeżenia meteorologiczne**¹.

3. Ostrzeżenia dotyczące suszy

W dniu 12 grudnia 2023 r. (na godz. 11:00) obowiązują **ostrzeżenia dotyczące suszy hydrologicznej**¹.

W kolejnych dniach spodziewane jest dalsze utrzymywanie się przepływów wody poniżej SNQ w następujących obszarach:

- **Tążyzna** – od 2.06.2023 do odwołania;
- **Górny Ełk, Górna Lega, Pisa, Węgorapa** – od 19.07.2023 do odwołania;
- **Nogat** – od 21.08.2023 do odwołania.



ŹRÓDŁO: IMGW-PIB

Uwaga! Ostrzeżenia wydawane są w sytuacji, gdy aktualne lub prognozowane wartości przepływu na stacjach wodowskazowych uznanych za reprezentatywne układają się poniżej SNQ przez minimum 10 dni.

¹ Źródłem prezentowanych danych są informacje zbierane i przetwarzane przez państwową służbę hydrologiczno-meteorologiczną, którymi rozporządza „IMGW-PIB”.

4. Przekroczenia stanów alarmowych i ostrzegawczych

W dniu 12 grudnia 2023 r. (na godz. 11:00) zanotowano przekroczenie stanu alarmowego:

- na 1 stacji wodowskazowej w dorzeczu Wisły;
- na 4 stacjach wodowskazowych w dorzeczu Odry.

W dniu 12 grudnia 2023 r. (na godz. 11:00) zanotowano przekroczenie stanu ostrzegawczego:

- na 3 stacjach wodowskazowych w dorzeczu Wisły;
- na 24 stacjach wodowskazowych w dorzeczu Odry.

Nazwa stacji	Rzeka	Województwo	Stan wody [cm]	Zmiana w ciągu doby (od 06 do 06 UTC)	Stan ostrzegawczy [cm]	Stan alarmowy [cm]
BARCINEK	Kamienica	dolnośląskie	93	12	80	110
BIAŁOBRZEZIE	Ślęza	dolnośląskie	130	6	90	120
BOGDAJ	Polska Woda	wielkopolskie	263	23	250	300
BORÓW	Ślęza	dolnośląskie	243	55	160	200
BRYNICA	Brynica	śląskie	213	44	180	200
BUKOWNA	Czarna Woda	dolnośląskie	-	10	120	150
DOMARADZ	Bogacica	opolskie	203	18	200	250
DUNINO	Kaczawa	dolnośląskie	136	18	130	200
GNIECHOWICE	Czarna Woda	dolnośląskie	176	26	150	180
GORZÓW ŚLĄSKI	Prosna	opolskie	188	48	160	210
GORZUCHÓW	Ścinawka	dolnośląskie	132	63	120	160
GRABÓWKA	Bierawka	opolskie	103	27	90	140
JANUSZEWICE	Czarna	świętokrzyskie	339	14	320	400
JAWISZOWICE	Wisła	małopolskie	519	140	480	630
KANCLERZOWICE	Sąsiedzka	dolnośląskie	274	22	230	260
KORZEŃSKO	Orla	dolnośląskie	252	11	220	260
KRASKÓW	Bystrzyca	dolnośląskie	207	-	200	250
KRZYWA GÓRA	Budkowiczanka	opolskie	198	26	170	240
KRZYŻANOWICE	Widawa	dolnośląskie	177	16	150	200
ODOLANÓW	Barycz	wielkopolskie	94	20	90	120
OŁAWA	Oława	dolnośląskie	231	-	200	250
PIWOŃ	Przemsza	śląskie	291	92	270	330
PLEŚNO	Lubsza	lubuskie	163	28	160	200
RZESZOTARY	Czarna Woda	dolnośląskie	230	46	200	230
SZALEJÓW DOLNY	Bystrzyca Dusznicka	dolnośląskie	172	46	160	180
SZPROTAWA	Szprotawa	lubuskie	259	24	230	270
ŚLĘZA	Ślęza	dolnośląskie	287	20	270	300
ŚWIERZAWA	Kaczawa	dolnośląskie	161	14	150	220
ZAGRODNO	Skora	dolnośląskie	130	0	120	150
ZBOROWICE	Oława	dolnośląskie	242	33	230	250
ZBYTOWA	Widawa	dolnośląskie	342	25	310	350
ŻAGAŃ	Czarna Wielka	lubuskie	132	19	130	150

Odnotowano opady o dużej wydajności:

OPADY O DUŻEJ WYDAJNOŚCI NA STACJACH METEOROLOGICZNYCH IMGW-PIB						
Województwo	Wartość maksymalnej sumy dobowej opadu*	Stacja, na której wystąpiła maksymalna suma dobową opadu*	Liczba stacji z sumą opadu powyżej 20 mm	Liczba wszystkich stacji, na których wystąpił opad	Udział procentowy stacji z sumą opadu powyżej 20 mm	Udział procentowy stacji, na których wystąpił opad
	[mm]	-	-	-	[%]	[%]
dolnośląskie	24	SZKLARSKA PORĘBA	2	77	2	89
kujawsko-pomorskie	-	-	0	9	0	90
lubelskie	-	-	0	19	0	100
lubuskie	-	-	0	11	0	100
łódzkie	-	-	0	22	0	95
małopolskie	-	-	0	84	0	81
mazowieckie	-	-	0	17	0	100
opolskie	-	-	0	16	0	72
podkarpackie	-	-	0	52	0	81
podlaskie	-	-	0	32	0	97
pomorskie	-	-	0	23	0	88
śląskie	-	-	0	62	0	92
świętokrzyskie	-	-	0	24	0	92
warmińsko-mazurskie	-	-	0	24	0	96
wielkopolskie	-	-	0	29	0	90
zachodniopomorskie	-	-	0	23	0	92

* Podawany jest w przypadku wystąpienia dobowej sumy opadu większej bądź równej 20 mm

5. Pogotowia i alarmy przeciwpowodziowe.

Brak.

6. Informacja o zagrożeniach.

Ze względu na aktualną sytuację meteorologiczną możliwe wahania stanu wody spowodowane dynamiką zjawisk lodowych oraz roztopami.

7. Wskazanie działań niezbędnych do podjęcia w ciągu najbliższej doby.

Monitorowanie sytuacji w korytach cieków.

8. Aktualna sytuacja hydrologiczna

Dorzecze Wisły

Stany wody w dorzeczu Wisły układają się w strefie wody średniej, lokalnie niskiej i wysokiej. Stan niski obserwowano na Tyśmienicy, Radomce, Biebrzy i Pisie oraz lokalnie na Wiśle, Dunajcu, Popradzie, Kamiennej,

Narwi i Liwcu. Stan wysoki zanotowano na Brynicy, Nidzie i Brdzie oraz lokalnie na Wiśle, Przemszy, Rabie, Pilicy, Bugu i Bzurze.

Dorzecze Odry

Stany wody w dorzeczu Odry układają się głównie w strefie wody średniej, lokalnie wysokiej i niskiej. Stan wysoki obserwowano na Kłodnicy, Osobłódze, Ślężie, Strzegomce, Kaczawie, Kwisie i Widawce oraz lokalnie na Odrze, Małej Panwi, Nysie Kłodzkiej, Bystrzycy, Widawie, Baryczy, Bobrze, Nysie Łużyckiej, Warcie i Prośnie. Stan niski obserwowano na Drawie oraz lokalnie na Małej Panwi, Warcie i Noteci.

Dorzecza rzek Przymorza, Pregoty i Niemna

Stany wody w dorzeczach rzek Przymorza, Pregoty i Niemna układają się w strefie wody średniej, lokalnie niskiej. Stan niski zanotowano na Gubrze i Gołdapie oraz lokalnie na Łynie.

Morze Bałtyckie, Zalew Szczeciński i Zalew Wiślany

Poziom wody na stacjach morskich układu się w strefie wody średniej.

Obszar administrowany przez RZGW w Białymstoku

8. W ciągu ostatniej doby na obszarze administrowanym przez RZGW w Białymstoku odnotowano opady atmosferyczne nieprzekraczające 20 mm.

W zlewni **Narwi i Biebrzy** obserwowano stabilizację, wzrosty i wahania stanu wody związane ze spływem wód opadowo-roztopowych i pracą urządzeń hydrotechnicznych.

W zlewni **Łyny i Węgorapy** obserwowano stabilizację i wahania związane z pracą urządzeń hydrotechnicznych oraz miejscami ze spływem wód opadowo-roztopowych. Największy spadek odnotowano w stacji Prosna rz. Guber – 10 cm. Stany wód utrzymują się w strefie wody niskiej, miejscami średniej.

Na **Wielkich Jeziorach Mazurskich** stany wód utrzymują się w strefie wody średniej i niskiej.

W ciągu okresu prognostycznego w zlewni **Narwi i Biebrzy** przewiduje się wzrosty i lokalne wahania związane z dalszym spływem wód opadowo-roztopowych oraz pracą urządzeń hydrotechnicznych. Stany wód utrzymają się w strefie wody średniej i niskiej, lokalnie wysokiej.

W ciągu okresu prognostycznego w zlewni **Łyny i Węgorapy** przewiduje się wzrosty związane ze spływem wód opadowo-roztopowych oraz wahania związane z pracą urządzeń. Stany wód utrzymają się w strefie wody niskiej, miejscami średniej.

Na najbliższą dobę IMGW prognozuje zachmurzenie całkowite. Okresami opady śniegu, deszczu ze śniegiem lub mżawki. Zamglenia i mgła ograniczająca widzialność do 500 m, lokalnie do 200 m. Temperatura maksymalna od 1°C do 3°C. Wiatr słaby, okresami umiarkowany, zachodni. W nocy zachmurzenie duże. Możliwe przelotne opady deszczu ze śniegiem i śniegu. Miejscami mgła ograniczająca widzialność do 200 m. Temperatura minimalna od 2°C do 0°C. Wiatr słaby, zmienny.

Zjawiska lodowe:

Narew:

- od km 83+500 do 180+000 km rzeka wolna;
- od km 180+000 do 234+000 km lód brzegowy 10%;
- od km 234+000 do 248 +500 km stała pokrywa lodowa.

Obszar administrowany przez RZGW w Bydgoszczy

W ciągu minionej doby w Regionie Wodnym Noteci odnotowano opady poniżej 10 mm.

W zlewni rzeki Noteci stany wody układają się w strefie stanów niskich oraz średnich, lokalnie wysokich.

Na Kanale Bydgoskim odnotowano stabilizację i lokalny spadek wzrost do 10 cm na SW Czyżkówko, a także wzrost do 4 cm na SW Osowa Góra.

Na rzece Dolnej Skanalizowanej Noteci od m. Nakło nad Notecią do m. Ujście zarejestrowano wzrosty do 13 cm na wodowskazie Białośliwie i 10 cm Ujście, 6 cm na SW Krostkowo, strefa stanów niskich i średnich.

Poniżej m. Ujście przywrócono piętrzenie na dwóch stopniach wodnych Walkowice i Romanowo w celu umożliwienia uprawiania żeglugi. W konsekwencji odnotowano wzrosty do 180 cm na ww. stopniach wodnych, a także spadki do 14 cm na SW Krzyż i Drawsko, strefa stanów niskich i średnich.

Na rzece Noteci swobodnie płynącej zarejestrowano spadki do 15 cm na wodowskazie Krzyż, a także wzrost 14 cm na wodowskazie Santok, strefa stanów średnich i wysokich.

Na rzece Górnej Skanalizowanej Noteci odnotowano stabilizację, strefa stanów średnich.

W ciągu minionej doby, **na dopływach**, stany rzek układały się w strefie stanów niskich oraz średnich.

W zlewni rzeki Łobżonka wystąpił wzrost 7 cm, strefa stanów średnich.

W zlewni rzeki Gwdy, na górnym odcinku odnotowano wzrost 5 cm z wahaniami do 14 cm, strefa stanów średnich. Na dolnym odcinku stabilizacja z okresowym wahaniami do 12 cm, strefa stanów średnich.

W zlewni rzeki Drawy zarejestrowano stabilizację, strefa stanów niskich.

W ciągu najbliższej doby dla dolnego odcinka Noteci i jego dopływów prognozowana jest stabilizacja oraz lokalne spadki, miejscami wzrosty. Na górnym odcinku Noteci prognozowana jest stabilizacja, a także lokalne wzrosty. Stany wody będą układać się w strefie stanów niskich oraz średnich, lokalnie wysokich.

Na najbliższą dobę IMGW-PIB prognozuje zachmurzenie duże, w późniejszym czasie przejaśnienia, okresami opady deszczu, temperatura w ciągu dnia wahać się będzie od 2°C do 7°C w całym regionie, temperatura minimalna w nocy spadnie lokalnie do -2°C, wiatr słaby i umiarkowany, zachodni.

Zjawiska lodowe:

Kanał Bydgoski

- km 14+400 do km 38+900 - pokrywa lodowa 100%, grubość do 4 cm

Jezioro Gopło

- km 32+000 do km 59+500 - pokrywa lodowa 40%, grubość do 2 cm.

Kanał Górnonotecki

- km 130+180 - 130+790 pokrywa lodowa 100%, grubość do 3 cm.

Zjawiska lodowe występują również w części awanportów śluz (pokrywa lodowa do 5 cm).

Obszar administrowany przez RZGW w Gdańsku

W ciągu ostatniej doby na obszarze administrowanym przez RZGW w Gdańsku nie odnotowano opadu atmosferycznego powyżej 20 mm na stacjach meteorologicznych.

Na wodowskazach zlewni „Ujście Wisły” pozostających pod wpływem morza obserwuje się stany średnie.

Na wodowskazach zlewni „Ujście Wisły” niepozostających pod wpływem morza: na Wiśle obserwuje się stany średnie; na wodowskazach pozostałych rzek zlewni występują stany średnie, miejscami niskie i wysokie.

Na wodowskazach zlewni „Przymorze” pozostających pod wpływem morza obserwuje się stany średnie.

Na wodowskazach zlewni „Przymorze” niepozostających pod wpływem morza obserwuje się stany średnie, miejscami niskie.

Na wodowskazach zlewni „Zalew Wiślany” pozostających pod wpływem Zalewu obserwuje się stany średnie.

Na wodowskazach zlewni „Zalew Wiślany” niepozostających pod wpływem Zalewu obserwuje się stany średnie i niskie, miejscami wysokie.

Na wodowskazach zlewni „Wisła od Narwi do Drwęcy” w granicach Regionu Wodnego Dolnej Wisły obserwuje się stany średnie, miejscami niskie i wysokie.

W ciągu najbliższej doby IMGW-PIB prognozuje w dzień zachmurzenie duże. Okresami opady deszczu. Początkowo miejscami mgła ograniczająca widzialność do 200 m. Temperatura maksymalna od 2°C do 5°C. Wiatr słaby, północno-zachodni i zachodni.

W nocy zachmurzenie duże. Okresami słabe opady deszczu ze śniegiem lub śniegu, w rejonie nadmorskim deszczu. Miejscami mgła ograniczająca widzialność do 200 m. Temperatura minimalna od -2°C do 0°C, nad morzem około 3°C. Wiatr słaby, zmienny przechodzący na wschodni.

Obszar administrowany przez RZGW w Gliwicach

W ciągu ostatniej doby nie odnotowano opadów deszczu powyżej 20 mm.

Stany wody w **Regionie Wodnym Małej Wisły** kształtują się w strefie stanów punktowo niskich, średnich i wysokich.

Stany wody w **Regionie Wodnym Górnej Odry** kształtują się w strefie stanów punktowo niskich, średnich i wysokich.

Na najbliższą dobę IMGW-PIB prognozuje w dzień zachmurzenie duże, okresami większe przejaśnienia. Miejscami słabe opady deszczu, w górach śniegu. Temperatura maksymalna od 4°C do 6°C, w rejonach podgórskich od 2°C do 4°C, wysoko w Beskidach od -2°C do 0°C. Wiatr umiarkowany, porywisty, zachodni. Wysoko w górach, wiatr dość silny, w porywach do 65 km/h, zachodni, miejscami powodujący zawieje i zamiecie śnieżne.

W nocy zachmurzenie duże, miejscami umiarkowane. Głównie na południu rejonu możliwe słabe opady śniegu lub marznącego deszczu powodującego gołoledź. Miejscami mgły ograniczające widzialność do 300 m. Temperatura minimalna od -1°C do 1°C, w rejonach podgórskich od -4°C do -2°C, wysoko w Beskidach od -2°C do 0°C. Wiatr słaby, w rejonach podgórskich miejscami umiarkowany, południowo-wschodni. Wysoko w górach wiatr umiarkowany i dość silny, w porywach do 60 km/h, południowo-zachodni, może lokalnie powodować zawieje i zamiecie śnieżne.

Obszar administrowany przez RZGW w Krakowie

Według danych IMGW-PIB ubiegłej doby w regionie wodnym Górnej-Zachodniej Wisły, kilkumilimetrowe opady rejestrowano na obszarze całej zlewni. Najwyższe wartości (do 9,2 mm) zanotowano w zlewni Czarnej Nidy na stacji Bieliny Poduchowne, Rabie (do 9,1 mm) na stacji Mszana Dolna oraz Skawie (do 8,4 mm) na stacji Sucha Beskidzka.

W ciągu minionej doby na ciekach regionu wodnego wystąpiły wzrosty stanów wód, związane ze spływem wód roztopowych oraz występującymi opadami. Najwyższe wartości zarejestrowano na Wiśle na wod. Sierosławice (wzrost o 111 cm) i Popędzinka (wzrost o 100 cm) oraz w zlewni Raby na Stradomce na wod. Stradomka (wzrost o 102 cm) oraz na Rabie na wod. Proszówki (wzrost o 87 cm). Na Skawie w przekroju wodowskazowym Zator zanotowano wzrost o 62 cm.

Zwierciadła wód układają się głównie w strefie stanów średnich. W strefie stanów wysokich utrzymuje się zwierciadło Soły (wod. Oświęcim), Koszarawy (wod. Paweł Mała), Żylicy (wod. Łodygowice), Skawy (wod. Sucha Beskidzka, Zator), Stryszawka (wod. Sucha Beskidzka), Wieprzówka (wod. Rudze), Skawinka (wod. Radziszów), Raba (wod. Mszana Dolna, Kasinka Mała, Stróża, Proszówki), Lubieńka (wod. Lubień), Krzczonówka (wod. Krzczonów), Stradomka (wod. Stradomka), Szreniawa (wod. Buskupice), Uszwica (wod. Borzęcin), Łososina (wod. Jakubowice), Nidy (wod. Mniszek i Pińczów), Czarna Nida (wod. Daleszyce), Bobrza (wod. Słowik), Breń (wod. Wampierzów). Zwierciadło Wisły układa się w strefie stanu średniego z wyjątkiem wod. Pustynia, na którym zarejestrowano stan wysoki.

Zjawiska lodowe

Biały Dunajec:

- km 0+000 - 1+000: lód brzegowy 1-3 cm, 20%;
- km 1+000 - 33+000: lód brzegowy 1-2 cm, 10%;
- w km 25+000 – 33+000: lód brzegowy 1-2 cm, 20%.

Obszar administrowany przez RZGW w Lublinie

W ciągu ostatniej doby na obszarze administrowanym przez RZGW w Lublinie opad dobowy o sumie powyżej 20 mm nie został zaobserwowany.

W zlewni Bugu po Krzyczew obserwowano głównie wzrosty, lokalnie spadki i stabilizację poziomu wody - w strefie stanów średnich, punktowo niskich.

W zlewni Bugu poniżej profilu Krzyczew obserwowano stabilizację i wzrosty stanu wody, spowodowane spływem wód opadowo-roztopowych oraz lokalne wahania, związane ze zjawiskami lodowymi – w strefie wody średniej i niskiej.

W zlewni Bugu po profil Krzyczew przewidywane są głównie wzrosty, lokalnie spadki i stabilizację poziomu wody – w strefie wody średniej, punktowo niskiej.

W zlewni Bugu poniżej profilu Krzyczew prognozowane są głównie wzrosty stanu wody, spowodowane spływem wód opadowo-roztopowych oraz lokalne wahania, związane ze zjawiskami lodowymi – w strefie wody średniej i niskiej.

Na najbliższą dobę IMGW-PIB prognozuje w dzień zachmurzenie duże, okresami całkowite. Opady deszczu lub mżawki, na północy i wschodzie możliwy deszcz ze śniegiem. Miejscami silne zamglenia lub mgła ograniczająca widzialność do 500 m, lokalnie do 200 m. Temperatura maksymalna od 2°C do 5°C. Wiatr słaby, okresami umiarkowany, z kierunków zachodnich. W nocy zachmurzenie duże. Miejscami przelotne opady deszczu, na północy i wschodzie także deszczu ze śniegiem. Miejscami silne zamglenia lub mgła ograniczająca widzialność do 500 m, lokalnie do 200 m. Temperatura minimalna od 0°C do 2°C, na południowym wschodzie możliwy spadek temperatury do około -2°C. Wiatr słaby, zmienny, z przewagą kierunków południowych.

Zjawiska lodowe:

Bug

- w km 42+200 - 75+000 - pokrywa lodowa 20-50 cm, 100% - od ujścia Liwca.
- w km 75+000 - 137+800 – rzeka wolna - do ujścia Nurca
- w km 137+800 - 192+200 - śryż 10 % - od ujścia Nurca do ujścia Kamionki.
- w km 192+200 - 272+200 - śryż 10 %, - od ujścia rzeki Kamionki do ujścia Krzyny.
- w km 272+200 - 429+700 - lód brzegowy 1-2 cm, 10 % - od ujścia rzeki Krzyny do ujścia rzeki Uherki msc. Siedliszcze
- w km 429+700 - 547+200 - lód brzegowy 2-4 cm, 10 % – od ujścia rzeki Uherki do ujścia rzeki Huczwy.
- w km 547+200 - 587+200 - rzeka wolna - od ujścia rzeki Huczwy (msc. Gródek) do granicy RP (msc. Gołębie).

Obszar administrowany przez RZGW w Poznaniu

W ciągu minionej doby w całym regionie wodnym Warty odnotowano opady deszczu przeważnie poniżej 8 mm, lokalnie na południu do 12mm gdzie również obserwowana jest zanikająca pokrywa śnieżna do 2 cm.

W regionie wodnym Warty w wyniku spływu wód opadowych i roztopowych stany wody ze wzrostem, lokalnie dynamicznym, układają się w strefie stanów średnich bądź wysokich, lokalnie górnej niskich.

Na Warcie do zbiornika Poraj wzrost stanów wody ze strefy stanów średnich do wysokich, maksymalnie do 58 cm na wodowskazie Lgota Nadwarcie. Poniżej na całym odcinku Warty do zbiornika Jeziorsko kilkucentymetrowy wzrost stanów wody w strefie średnich bądź wysokich, jedynie w Częstochowie 47 cm wzrost, a w Mstowie 4 cm spadek stanu wody w strefie wysokich. Na dopływach tego odcinka wzrost stanów wody w strefie stanów średnich bądź wysokich, lokalnie dynamiczny do 29 cm na Liswarcie (Niwki) i 44 cm na Stradomce (Częstochowa). Na Warcie poniżej zbiornika Jeziorsko stany wody układają się w strefie stanów średnich, jedynie w Uniejowie w niskich: w Uniejowie i Kole wahania związane ze zmianami odpływu ze zbiornika, dalej na całej długości kilkucentymetrowy wzrost. Na dopływach tego odcinka wzrost stanów wody w strefie stanów średnich bądź wysokich, maksymalnie do 18 cm na Czarnej Strudze (Trąbczyn), jedynie na Nerze (Poddębice) +44 cm – wpływ urządzeń hydrotechnicznych.

W zlewni Proсны wzrost stanów wody w strefie wysokich z przekroczeniem stanu ostrzegawczego w Gorzowie Śląskim, jedynie na dolnym odcinku Proсны średnich: na górnej Prośnie i doływach dynamiczny do 48 cm w Gorzowie Śląskim (Proсны) i 30 cm w Ołoboku (Ołobok).

Na pośrednim stanowisku **Kanału Ślesińskiego** rzędna piętrzenia układu się pomiędzy NPP a MaxPP, na szczytowym pomiędzy MinPP a NPP.

W ciągu najbliższej doby na Warcie do zbiornika Poraj prognozowana jest stabilizacja bądź niewielki spadek stanów wody w strefie wysokich. Dalej do zbiornika Jeziorsko prognozowany jest dalszy wzrost stanów wody w strefie średnich i niskich, w Mstowie wysokich. Na doływach tego odcinka przeważnie wzrost, lokalnie stabilizacja stanów wody w strefie stanów średnich bądź wysokich. Poniżej zbiornika Jeziorsko na Warcie na całej długości kilkucentymetrowy wzrost stanów wody w strefie średnich. Na doływach tego odcinka przeważnie stabilizacja, lokalnie niewielkie wzrosty stanów wody w strefie średnich albo wysokich. W zlewni Proсны stany wody w strefie wysokich i średnich: na górnej Prośnie i doływach stabilizacja, na środkowej i dolnej Prośnie niewielki wzrost.

W ciągu najbliższej doby IMGW-PIB prognozuje zachmurzenie duże, na zachodzie większe przejaśnienia. Miejscami słabe opady deszczu, na wschodzie mżawki. Temperatura minimalna od 0°C, maksymalna do 7°C. Wiatr słaby i umiarkowany, początkowo porywisty, zachodni, skręcający na południowy.

Zjawiska lodowe:

Warta:

- km 50+000 – 147+000: pojedyncze krążki śryżowe;
- km 484+300 – 503+700 (zb. Jeziorsko): pokrywa lodowa, 60%, do 5 cm;
- km 764+200 – 771+500 (zb. Poraj): pokrywa lodowa, 40%, 1-2 cm.

Kanał Ślesiński:

- km 0+000 – 6+000: pokrywa lodowa, 100%, do 2 cm;
- km 21+800 – 25+850: pokrywa lodowa, 100%, do 5 cm.

Obszar administrowany przez RZGW w Rzeszowie

W ciągu ostatniej doby zaobserwowano średnie opady w wysokości 2,1-6,2 mm na całym obszarze administrowanym przez RZGW w Rzeszowie.

Na obszarze zlewni **Sanu i Wisłoka** stany wód układają się w strefie wody średniej, lokalnie niskiej oraz lokalnie wysokiej. W ciągu ostatniej doby na większości stacji wodowskazowych zaobserwowano wzrost stanu wody. Największy wzrost stanu wody miał miejsce w przekroju Gorliczyna na Mleczce (49 cm), Godowa na Stobnicy (46 cm), Rzeszów na Wisłoku (34 cm).

Na obszarze **zlewni Wisłoki i Łęgu** stany wód układają się w strefie wody średniej, lokalnie niskiej oraz lokalnie wysokiej. W ciągu ostatniej doby na większości stacji wodowskazowych zaobserwowano wzrost stanu wody. Największy wzrost stanu wody miał miejsce w przekroju Iwierzyce (LSOP) na Bystrzycy (45 cm), Olimpów (LSOP) na Bystrzycy (25 cm), Głowaczowa na Grabince (19 cm).

Na najbliższą dobę IMGW-PIB prognozuje zachmurzenie duże, okresami większe przejaśnienia. Opady deszczu, w rejonach podgórskich także deszczu ze śniegiem. Temperatura maksymalna od 2°C do 4°C. Wiatr umiarkowany, okresami porywisty, zachodni. W nocy zachmurzenie duże, miejscami większe przejaśnienia. Głównie na południu województwa możliwe słabe opady śniegu lub marznącego deszczu powodującego gołoledź. Miejscami mgły ograniczające widzialność do 300 m. Temperatura minimalna od -2°C do 0°C. Wiatr słaby, w rejonach podgórskich umiarkowany i porywisty, południowy i południowo-wschodni.

Na najbliższą dobę IMGW prognozuje średnie opady w wysokości 1,3-2,6 mm na całym obszarze administrowanym przez RZGW w Rzeszowie.

Zjawiska lodowe:

Wisłoka:

- w km 45+330 - 69+800 śryż 10%
- w km 69+800 - 82+300 pokrywa lodowa 10, 2-5 cm
- w km 82+300 - 98+00 śryż 10%.

Wisłok:

- w km 200+400 - 222+740 lód brzegowy 10%, 1-3 cm.

Obszar administrowany przez RZGW w Szczecinie

Stany wody na wodowskazach **Odry granicznej poniżej ujścia Warty** układają się w strefie stanów średnich.

W **ujściowym odcinku Odry i na Zalewie Szczecińskim** stany wody układają się w strefie stanów średnich. Przeważa trend rosnący.

Na **odcinku wybrzeża morskiego** stany wody układają się w strefie stanów średnich.

Na rz. **Myśli** stany wody układają się w strefie stanów średnich.

Na rz. **Inie** stany wody układają się w strefie stanów średnich.

Stany **rzek Przymorza Zachodniego** układają się w strefie stanów niskich i średnich.

Na rz. **Redze** stany wody układają się w strefie stanów średnich.

Na rz. **Parsęcie** stany wody układają się w strefie stanów średnich, lokalnie w środkowym odcinku (Białogard) nieznacznie poniżej górnej granicy stanów średnich.

Na rz. **Radwi** stany wody układają się w strefie stanów niskich.

Na rz. **Grabowa** stany wody układają się w strefie stanów średnich.

Na rz. **Wieprzy** stany wody w górnym odcinku układają się w strefie stanów niskich, w dolnym odcinku w strefie stanów średnich z trendem rosnącym.

Obszar administrowany przez RZGW w Warszawie

W ciągu ostatniej doby na obszarze administrowanym przez RZGW w Warszawie opad dobowy o sumie powyżej 20 mm nie został odnotowany.

Obecnie stany wód na obszarze administrowanym przez RZGW w Warszawie układają się w strefie stanów średnich, lokalnie wysokich i niskich.

W ciągu najbliższej doby na **Wiśle** prognozuje się: od stacji: Zawichost do stacji: Anopol wzrosty stanu wody w strefie stanów średnich; na stacji: Puławy-Azoty niewielkie wzrosty stanu wody w strefie stanów średnich; od stacji: Dęblin do stacji: Kępa Polska stabilizację stanu wody z ewentualnie niewielkimi wahaniami w strefie stanów średnich, lokalnie na granicy stanów niskich i średnich (stacja: Warszawa-Bulwary); na stacji: Włocławek wahania stanu wody w strefie stanów średnich.

Na **dopływach Wisły od Zawichostu do Włocławka** przewiduje się wahania stanu wody w strefie stanów średnich, lokalnie niskich i wysokich.

Na stacji: Januszewice na Czarnej (Włoszczowskiej) wzrosty stanu wody powyżej stanu ostrzegawczego na granicy stref stanów średnich i wysokich. Przekroczenie stanu ostrzegawczego powinno się utrzymywać.

W ciągu najbliższej doby na **Narwi** od Orzycy po ujście prognozuje się wzrosty stanu wody w strefie stanów średnich, lokalnie wahania na granicy stref stanów niskich i średnich (stacja: Orzechowo).

Na dopływach przewiduje się wahania stanu wody w strefie stanów średnich, lokalnie wysokich.

Na stacji: Szreńsk na Mławce wahania stanu wody w strefie stanów wysokich. Niewykluczone przekroczenie stanu ostrzegawczego.

W ciągu najbliższej doby na **Bugu** od Liwca do ujścia prognozuje się wahania stanu wody w strefie stanów wysokich.

Na stacji: Popowo wahania stanu wody nieco poniżej stanu ostrzegawczego. Niewykluczone przekroczenie stanu ostrzegawczego.

Na najbliższą dobę IMGW-PIB na terenie administrowanym przez RZGW w Warszawie prognozuje w trakcie dnia w części zachodniej, na północy, w części środkowej, wschodniej, na południowym wschodzie oraz na południu opady deszczu lub mżawki, na krańcach północnych i południowych – okresami, dodatkowo na krańcach północnych opady deszczu ze śniegiem, na północy, w części środkowej, wschodniej i na południowym wschodzie – możliwe. Wiatr okresami porywisty. Nocą na krańcach północnych okresami opady deszczu i śniegu, lokalnie śniegu. W części zachodniej, na północy, w części środkowej, wschodniej, na południu i na południowym wschodzie miejscami przelotne opady deszczu, dodatkowo na północy, w części środkowej, wschodniej oraz południowo-wschodniej możliwe przelotne opady deszczu ze śniegiem. Na północnym zachodzie okresami słabe opady deszczu lub deszczu ze śniegiem. W części południowej możliwe słabe opady śniegu lub marznące opady deszczu, powodujące gołoledź.

Zjawiska lodowe:

Wisła (administrowany odcinek km 295+200 – 680+000):

- Km 295+200 – 668+000 – rzeka wolna,
- Km 668+000 – 675+000 – kra (20%) i lód brzegowy (40%),
- Km 675+000 – 680+000 – rzeka wolna.

Narew (administrowany odcinek km 0+000 – 83+500):

- Km 000+000 – 021+600 – rzeka wolna,
- Km 021+600 – 040+000 – woda na lodzie (1-10 cm),
- Km 040+000 – 042+500 – lód brzegowy (40%, 1-10 cm),
- Km 042+500 – 083+500 – rzeka wolna.

Bug (administrowany odcinek km 0+000 – 42+200):

- Km 000+000 – 042+200 – pokrywa lodowa (100%, 10-20 cm).

Obszar administrowany przez RZGW we Wrocławiu

W minionej dobie odnotowano opady deszczu, maksymalne w zlewni Bobru – 24 mm, Nysy Łużyckiej – 20 mm, Kwisy – 19 mm, Widawy – 18 mm, Odry (zlewnia bezpośrednia) – 17 mm, Baryczy – 15 mm, Szprotawy – 12 mm, w pozostałych zlewniach opad nie przekroczył 10 mm.

Stany wód na wodowskazach **środkowej Odry** (poniżej ujścia Nysy Kłodzkiej) układają się w strefie stanów średnich na odcinku skanalizowanym oraz swobodnie płynącym.

Stany wód na wodowskazach **dolnej Odry** (powyżej ujścia Warty) układają się w strefie stanów średnich oraz wysokich.

Stany wód na **pozostałych wodowskazach** układają się lokalnie w strefie stanów niskich i średnich, głównie wysokich, ostrzegawczych oraz alarmowych.

W zlewniach nizinnych oraz podgórskich dopływów rzeki Odry, ze względu na dalsze topnienie pokrywy śnieżnej, odnotowano tendencję wzrostową stanów wody z przekroczeniem stanów ostrzegawczych i alarmowych. Na pozostałych wodowskazach dominuje stabilizacja stanów wody.

Zjawiska lodowe:

Na zbiornikach retencyjnych występują zjawiska lodowe: Otmuchów – zalodzenie 80%, Nysa – 60%, Topola-Kozielno – 20%, maksymalna grubość pokrywy lodowej do 5 cm. Na pozostałych zbiornikach brak zjawisk lodowych.

9. Informacja o zbiornikach.

		Zbiorniki retencyjne - ogółem								
		Sytuacja na dzień 12.12.2023 r. na godz. 6 ⁰⁰ (UTC)								
		Zbiorniki rzeka	Odptyw średni [m ³ /s]	Dopływ średni [m ³ /s]	Poj. aktual. [mln m ³]	* Poj. norm. [mln m ³]	* Poj. Przy Max PP [mln m ³]	*Rezerwa pow. wymagana [mln m ³]	Aktualna rez. pow. [mln m ³]	Rezerwa do wykorzyst. %
		1	2	3	4	5	6	7	8	9
							6-5	6-4	8/7*100	
RZGW w Białymstoku	1	Zb. Siemianówka (Narew)	2,37	3,51	44,40	64,80	79,10	14,30	34,70	243
RZGW w Bydgoszczy	2	Jez. Gopło (Noteć)	1,09	0,98	0,67	-	21,66	7,70	20,99	273
	3	Zb. Pakość (Mała Noteć)	0,50	0,46	2,32	36,30	42,58	6,30	40,26	639
RZGW w Gliwicach	4	Zb. Goczałkowice **** (Wiśła)	11,20	19,51	92,57	118,07	161,25	43,18	68,68	159
	5	Zb. Wiśła-Czarne (Wiśła)	0,34	0,40	1,69	2,36	4,04	1,68	2,35	140
	6	Zb. Łąka (Pszczynka)	1,06	2,91	8,07	8,01	11,15	3,14	3,08	98
	7	Zb. Kuźnica Wareżyńska (Przemsza)	0,14	0,20	39,21	39,17	46,28	7,11	7,07	99
	8	Zb. Przeczyce (Przemsza)	2,51	4,25	9,90	17,37	20,29	2,92	10,39	356
	9	Zb. Kozłowa Góra (Brynica)	1,00	1,66	11,11	9,99	10,96	0,97	0,00	0
	10	Zb. Pogoria III (Pogoria)			11,62	11,41	12,03	0,62	0,41	66
	11	Zb. Dzierżno Duże (Kłodnica)	4,00	7,99	61,17	60,14	63,02	2,88	1,85	64
	12	Zb. Pławniowice (Toszecki Potok)			26,57	26,74	29,15	2,41	2,58	107
	13	Zb. Dzierżno Małe (Drama)	0,70	2,25	8,96	9,50	12,30	2,80	3,34	119
	14	Zb. Turawa (Mała Panew)	3,50	11,24	55,95	80,04	92,61	12,57	36,66	292
15	Zb. Rybnicki ** (Ruda)	1,94	3,50	18,82	22,10	23,48	1,38	4,66	338	
RZGW w Krakowie	16	Zb. Czaniec (Soła)	23,60	20,80	0,90	1,30	1,30	0,00	0,00	
	17	Zb. Porąbka (Soła)	20,80	21,40	19,30	22,00	26,50	4,50	7,30	162
	18	Zb. Tresna (Soła) *	21,40	30,00	59,40	62,10	92,70	30,60	33,30	109
	19	Zb. Świnna Poręba (Skawa)	13,00	24,10	116,90	100,70	160,80	60,10	44,00	73
	20	Zb. Dobczyce (Raba) *	12,80	16,30	90,90	109,70	137,70	28,00	46,80	167
	21	Zb. Chańcza (Czarna)	1,40	3,20	11,50	14,20	23,80	9,60	12,20	127
	22	Zb. Czchów (Dunajec)	60,00	64,00	6,00	7,50	7,50	0,00	1,50	

	23	Zb. Rożnów (Dunajec) *	57,00	53,00	127,30	155,80	155,80	0,00	28,50	
	24	Zb. Czorsztyn (Dunajec)	18,30	9,40	174,50	176,50	238,60	62,10	64,00	103
	25	Zb. Zesławice (Dłubnia)			0,42	0,42	0,73	0,31	0,31	
RZGW w Lublinie	26	Zb. Nielisz (Wieprz)	5,87	6,95	11,68	20,61	28,47	7,86	16,79	214
RZGW w Poznaniu	27	Zb. Jeziorsko (Warta)	42,00	42,00	41,66	142,80	202,04	59,20	160,38	271
	28	Zb. Poraj (Warta)	4,22	4,59	9,33	12,54	20,34	7,80	11,01	141
RZGW w Rzeszowie	29	Zb. Klimkówka (Ropa)	2,00	2,00	31,55	34,54	41,95	8,00	10,40	130
	30	Zb. Besko (Wisłok)	2,70	2,50	8,31	8,41	13,21	4,80	4,90	102
	31	Zb. Solina ** (San)	50,00	18,40	437,31	472,00	472,04	0,00	34,73	-
RZGW w Warszawie	32	Zb. Brody Łżeckie (Kamienna)	3,73	3,38	4,98	6,72	7,59	0,88	2,61	299
	33	Zb. Wióry (Świślina)	1,10	1,73	16,71	15,73	34,66	18,93	17,95	95
	34	Zb. Sulejów (Pilica)	24,40	22,30	50,66	75,11	84,33	9,22	33,67	365
	35	Zb. Cieszanowice (Luciąża)	0,24	0,30	5,12	7,34	9,10	1,76	3,98	226
	36	Zb. Miedzna (Wąglanka)	1,04	2,10	2,92	3,40	3,80	0,40	0,88	219
	37	Zb. Domaniów (Radomka)	1,50	1,97	5,37	9,90	14,37	4,47	9,00	202
	38	Zb. Włocławek***** (Wisła)	799,00	806,00	369,88	369,880	453,590		rzędna wody górnej: 57,30 m n.p.m.	
	39	Zb. Dębe***** (Narew)	167,00	166,00	88,11	89,960	95,980		rzędna wody górnej: 78,96 m n.p.m.	
RZGW we Wrocławiu	40	Topola (Nysa Kłodzka)	23,10	33,41	17,31	16,50	21,70	5,20	4,40	84
	41	Kozielno (Nysa Kłodzka)	15,07	23,10	13,44	12,90	16,30	3,40	2,90	85
	42	Otmuchów (Nysa Kłodzka)	15,7	28,90	49,23	58,40	129,20	70,80	79,90	113
	43	Nysa (Nysa Kłodzka)	23,3	43,89	51,31	65,70	121,70	56,00	70,40	126
	44	Mietków (Bystrzyca)	2,00	11,63	29,68	63,00	77,20	14,20	47,50	335
	45	Dobromierz (Strzegomka)	0,25	3,00	7,06	10,00	11,40	1,40	4,30	318
	46	Słup (Nysa Szalona)	0,71	8,60	21,55	31,00	38,10	7,10	16,50	233
	47	Bukówka (Bóbr)	1,03	5,91	9,79	12,80	16,70	3,90	6,90	177

48	Sosnowka (Czerwonka)	0,18	0,18	10,59	10,90	14,80	3,90	4,20	109
49	Pilchowice ** (Bóbr)	27,90	38,50	25,62	33,00	50,00	17,00	24,40	143
50	Złotniki ** (Kwisa)	11,70	14,00	9,23	10,50	12,10	1,60	2,90	179
51	Leśna ** (Kwisa)	16,00	13,60	8,69	8,00	16,80	8,80	8,10	92
52	Lubachów ** (Bystrzyca)	2,70	5,20	4,79	5,80	6,80	1,00	2,00	209

* wartości stałe

** Zbiorniki energetyczne

**** Ujęcie wody pitnej

*****zbiornik przepływowy

" rzędne piętrzenia zbiornika Włocławek (m n.p.m.): Min PP: 56,5, NPP: 57,3 MaxPP: 57,3

" rzędne piętrzenia zbiornika Dąbe (m n.p.m.): Min PP: 78,52, NPP: 79,02 MaxPP: 79,22

Obszar administrowany przez RZGW w Białymstoku

Zbiornik Siemianówka pracuje zgodnie z obowiązującymi instrukcjami. Aktualna pojemność powodziowa wynosi 34,70 mln m³. Zbiornik dysponuje rezerwą powodziową na poziomie 242,66%.

Obszar administrowany przez RZGW w Bydgoszczy

Na zbiorniku Pakość rzędna piętrzenia wynosi 75,74 m n.p.m. (24 cm > Min PP), odpływ ze zbiornika 0,5 m³/s, na zbiorniku Gopło rzędna piętrzenia wynosi 76,40 m n.p.m. (4 cm > Min PP), odpływ średni wynosi 1,1 m³/s.

Obszar administrowany przez RZGW w Gdańsku

W Regionie Wodnym Dolnej Wisły brak dużych, sztucznych zbiorników wodnych o istotnym znaczeniu przeciwpowodziowym objętych systemem monitorowania w ramach osłony przeciwpowodziowej kraju. Informacje o zbiorniku we Włocławku, który ma znaczenie dla osłony regionu, podaje RZGW w Warszawie.

Obszar administrowany przez RZGW w Gliwicach

Zgodnie zaleceniami OTKZ zbiorniki: Dzierżno Duże, Wisła Czarne i Kozłowa Góra posiadają obniżony poziom piętrzenia.

Zbiornik Dzierżno Duże, rzeka Kłodnica: posiada 64% rezerwy powodziowej, Zbiornik Pogoria III na rzece Pogoria posiada 66% rezerwy powodziowej, zbiornik Kuźnica Warężyńska na Przemszy – 99%.

Na pozostałych zbiornikach będących w administracji RZGW w Gliwicach rezerwa powodziowa jest w pełni zachowana.

Sytuacja w dorzeczu Górnej Odry po stronie czeskiej:

Zbiornik VD Morávka, rzeka Morávka posiada 65,3% rezerwy powodziowej.

Zbiornik VD Olešná, rzeka Olešná, posiada 67,27% rezerwy powodziowej.

Pozostałe zbiorniki pracują w zakresie pojemności użytkowych i posiadają pełne rezerwy powodziowe (100%).

Źródło informacji - portal Povodi Odry, stan na 12.12.2023 r., godz. 09:30 CET.

Obszar administrowany przez RZGW w Krakowie

Sytuacja na zbiornikach jest stabilna i na bieżąco monitorowana. Zbiorniki posiadają rezerwy powodziowe większe od wielkości określonych w instrukcjach gospodarowania wodą. Na zbiorniku Świnna Poręba utrzymywane jest piętrzenie powyżej NPP (aktualnie na poziomie 307,41 m n.p.m.), dozwolone w okresie zimowym, zgodne z

obowiązującą instrukcją gospodarki wodnej obiektu. Nadwyżka zretencjonowanej objętości wody ponad NPP odprowadzana jest ze zbiornika przez elektrownię.

Obszar administrowany przez RZGW w Lublinie

Zbiornik Nielisz dysponuje rezerwą powodziową 214%. Aktualna pojemność powodziowa wynosi 16,8 mln m³.

Obszar administrowany przez RZGW w Poznaniu

Zbiorniki Jeziorsko i Poraj posiadają pełną rezerwę powodziową.

Na zbiorniku Jeziorsko rzędna piętrzenia wynosi 116,68 m n.p.m. (od wczoraj bez zmian cm, 332 cm poniżej NPP), średni dopływ do zbiornika wynosi 42,00 m³/s przy odpływie średnim z ostatniej doby 42,00 m³/s. Zbiornik dysponuje rezerwą 160,4 mln m³, z możliwością powiększenia o dalsze 20,5 mln m³ pojemności forsowanej. Na zbiorniku Poraj rzędna piętrzenia wynosi 274,56 m n.p.m. (od wczoraj +1 cm, 94 cm poniżej NPP), średni dopływ do zbiornika wynosi 4,59 m³/s przy odpływie średnim z ostatniej doby 4,22 m³/s. Zbiornik dysponuje rezerwą 11,0 mln m³, z możliwością powiększenia o dalsze 4,1 mln m³ pojemności forsowanej.

Obszar administrowany przez RZGW w Rzeszowie

Wszystkie zbiorniki posiadają pełną rezerwę powodziową.

Na zbiorniku Klimkówka rzędna piętrzenia wynosi 394,83 m n.p.m., średni dopływ do zbiornika wynosi 2,00 m³/s przy odpływie średnim z ostatniej doby 2,0 m³/s. Zbiornik dysponuje rezerwą 10,4 mln m³. Na zbiorniku Besko rzędna piętrzenia wynosi 331,90 m n.p.m., średni dopływ do zbiornika wynosi 2,5 m³/s przy odpływie średnim z ostatniej doby 2,7 m³/s. Zbiornik dysponuje rezerwą 4,9 mln m³. Na zbiorniku Solina rzędna piętrzenia wynosi 418,07 m n.p.m., dopływ do zbiornika wynosi 18,4 m³/s przy odpływie średnim z ostatniej doby 50,0 m³/s. Zbiornik dysponuje rezerwą 34,7 mln m³.

Obszar administrowany przez RZGW w Warszawie

Na Zbiorniku Włocławek dopływ średni dobowy na godz. 6:00 UTC wynosił około 800 m³/s i był równoważony odpływem. Rzędna wody dolnej śluzy: 43,61 m n.p.m.

Na Zbiorniku Dębe dopływ średni dobowy na godz. 6:00 UTC wynosił około 165 m³/s i był równoważony odpływem.

Na Zbiorniku Wodnym Sulejów rzędna wody górnej na godz. 6:00 UTC wynosiła 165,19 m n.p.m.

Na Zbiorniku Wodnym Włocławek, ze względu na aktualną sytuację hydrologiczną, wstrzymania przepływu nie są realizowane od dnia 22.11.2023 r. do odwołania, niemniej ze względu na technologię robót prowadzonych w ramach remontu progu podpiętrżającego stanowisko dolne, przepływ przez stopień ulega czasowym ograniczeniom.

Na Zbiorniku Wodnym Sulejów, ze względu na pomiary związane z optymalizacją pracy Elektrowni Wodnej Smardzewice, nastąpi czasowe obniżenie rzędnej wody górnej. Obniżanie rozpocznie się od dnia 1.11.2023 r., a zakończy w dniu 10.12.2023 r. przy osiągnięciu rzędnej 165,30 m n.p.m. Ponowne rozpoczęcie zwiększania piętrzenia rozpocznie się od dnia 15.12.2023 r.

Obszar administrowany przez RZGW we Wrocławiu

Zbiorniki posiadają wolne pojemności powodziowe i dodatkowe z wyjątkiem zbiorników Topola (84%), Kozielno (85%) oraz Leśna (92%), które gromadzą nadmiar dopływających wód roztopowych i piętrzą nieznacznie w zakresie pojemności powodziowej. Dopływy do zbiorników kształtują się w strefie stanów średnich oraz lokalnie niskich. Urządzenia upustowe są drożne, urządzenia manewrowe są sprawne. Poldery przeciwpowodziowe nie piętrzą wody. Wszystkie zbiorniki pracują zgodnie z instrukcjami gospodarowania wodą.

10. Informacja o żeglowności rzek i stanie urządzeń hydrotechnicznych.

RZGW w Białymstoku

Wydano [Komunikat Nawigacyjny nr 24/2023r.](#) informujący o zakończeniu redukcji oznakowania nawigacyjnego na sezon zimowy oraz zamknięciu dróg wodnych z dniem 29 listopada br. w związku z pojawieniem się zjawisk lodowych.

Wydano [Komunikat Nawigacyjny nr 23/2023r.](#) informujący o **zmianach godzin pracy śluz oraz redukcji oznakowania nawigacyjnego.**

Wydano [Komunikat Nawigacyjny nr 22/2023r.](#) informujący o **drożności drogi wodnej Narew** na całej szerokości w km 150+457, gdzie znajduje się jaz bukłakowy Elektrowni Energa S.A.

Wydano Komunikat Nawigacyjny nr 21/2023r. **dot. zmian godzin pracy śluz na drodze wodnej Kanału Augustowskiego**- szczegóły w [komunikacie nawigacyjnym 21/2023.](#)

Wydano [Komunikat Nawigacyjny nr 19/2023 r.](#) dot. występujących utrudnień na Kanale Łuczański:

- Zgodnie z wydanym Komunikatem Nawigacyjnym nr 2/2023 na Kanale Łuczańskim prowadzone są prace remontowe;
- Zgodnie z wydanym Komunikatem Nawigacyjnym nr 14/2023 awaria mostu obrotowego na Kanale Łuczańskim skutkuje brakiem możliwości przejścia również przez jednostki upoważnione;
- Z dniem 16 sierpnia 2023 r. na Kanale Łuczańskim rozpoczynają się prace budowlane w obrębie mostu kolejowego (km 62+000 szlaku głównego Pisz – Węgorzewo) zaplanowane do 30.04.2024

W związku z powyższym Kanał Łuczański pozostaje do odwołania zamknięty dla ruchu jednostek pływających. O wszelkich zmianach użytkownicy dróg wodnych Systemu Wielkich Jezior Mazurskich będą informowani w kolejnych komunikatach nawigacyjnych.

Wydano [Komunikat Nawigacyjny nr 18/2023r.](#) dotyczący utrudnień i zmian związanych z oznakowaniem żeglugowym i godzinami pracy śluzy:

- odcinek Kanału Augustowskiego od śluzy Sosnowek do śluzy Kudrynki jest porośnięty roślinnością wodną co może być utrudnieniem dla żeglugi w tym łodzi motorowodnych.
- na śluzie Mikaszówka śluzowania odbywają się wyłącznie w następujących godzinach tj.: 9.00; 10.00; 11.00; 12.00; 13.00; 14.00; 15.00; 16.00; 17.00; 18.00 i 18.30 lub jeżeli zbierze się minimum 10 jednostek pływających.
- na jeziorze Studzieniczne wprowadza się nakaz nieprzekraczania prędkości 12 km/h (wartość podana na znaku B.6) - zmiana zapisu z Komunikatu Nawigacyjnego nr 3/2023 r. z dnia 26.04.2023
- w zakresie pozostałych utrudnień żeglugowych na Kanale Augustowskim pozostają w mocy Komunikaty Nawigacyjne: nr 3/2023 r. z dnia 26.04.2023 r. oraz nr 15/2023 r. z dnia 28.06.2023 r.

Aktualna głębokość tranzytowa na szlaku żeglugowym rzeki Narew wynosi 30 cm - szczegółowe informacje dotyczące występowania wypłyceń zawarto w [Komunikacie Nawigacyjnym nr 16/2023.](#)

Utrudnienia na **Kanale Augustowskim** na odcinku **od śluzy Kudrynki do śluzy Kurzyniec** - szczegółowe informacje zawarto w [Komunikacie Nawigacyjnym nr 15/2023.](#)

Z dniem 27 czerwca 2023 r. do odwołania most obrotowy **na Kanale Łuczańskim jest zamknięty** dla ruchu wodnego do odwołania. Szczegółowe informacje zawarto w [Komunikacie Nawigacyjnym nr 14/2023.](#)

Z dniem **13 czerwca 2023 r.** została **zamknięta droga wodna rz. Narew w km 150+457** - szczegółowe informacje zawarto w [Komunikacie Nawigacyjnym nr. 11/2023r.](#)

Z dniem 06 czerwca 2023 r. zostanie **zamknięta jedna sekcja jazu piętrzącego bukłakowego Elektrowni ENERGA Ostrołęka S.A. w km 150 + 457 rzeki Narew** - szczegółowe informacje zawarto w [Komunikacie Nawigacyjnym nr. 10/2023r.](#)

Utrudnienia na drodze wodnej rzeki Pisy od jeziora Roś (km 80+000) do ujścia do Narwi (km 0+000) z uwagi na **niski stan wód**- szczegółowe informacje zawarto w [Komunikacie Nawigacyjnym nr. 9/2023r.](#)

Z dniem 1 maja 2023 r. otwiera się dla żeglugi drogę w wodną rzeki Pisy od jeziora Roś (km 80+000) do ujścia Pisy do Narwi (km 0+000) – szczegółowe informacje zawarto w [Komunikacie Nawigacyjnym nr. 4/2023r.](#)

Z dniem 28 kwietnia 2023 r. otwiera się dla żeglugi drogę wodną Kanał Augustowski – szczegółowe informacje zawarto w [Komunikacie Nawigacyjnym nr. 3/2023r.](#)

Z dniem 28 kwietnia 2023 r. otwiera się dla żeglugi drogi wodne Systemu Wielkich Jezior Mazurskich – szczegółowe informacje zawarto w [Komunikacie Nawigacyjnym nr. 2/2023r.](#)

Z dniem 21 kwietnia 2023 r. otwiera się dla żeglugi drogę wodną rzeki Narew – szczegółowe informacje zawarto w [Komunikacie Nawigacyjnym nr. 1/2023r.](#)

Komunikaty nawigacyjne dostępne są pod adresem: <http://bialystok.wody.gov.pl/komunikaty-nawigacyjne>.

RZGW w Bydgoszczy

Z uwagi na utrzymującą się niską temperaturę powietrza oraz wystąpienie zjawisk lodowych na ciekach, **od 29 listopada 2023 r. zamyka się dla żeglugi odcinki śródlądowych dróg wodnych** na połączeniu wodnym Warta – Kanał Bydgoski: rzeka Noteć górna w km drogi wodnej od 080+940 do 121+600, Kanał Ślesiński w km drogi wodnej od 121+600 – 146+600. Komunikat nawigacyjny nr 20/2023 z 29.11.2023 r.

Z uwagi na utrzymującą się niską temperaturę powietrza oraz wystąpienie zjawisk lodowych na ciekach, **od 27 listopada 2023 r. zamyka się dla żeglugi odcinki śródlądowych dróg wodnych** na połączeniu wodnym Warta – Kanał Bydgoski:

- **Kanał Ślesiński** w km drogi wodnej od 026+460 do 032+000,
- **Jezioro Gopło** w km drogi wodnej od 032+000 do 059+500,
- **rzeka Noteć górna** w km drogi wodnej od 059+500 do 080+940.

Od 27 listopada 2023 r. będzie wykonany demontaż oznakowania pływającego na powyższych odcinkach śródlądowych dróg wodnych. Komunikat nawigacyjny nr 19/2023 z 22.11.2023 r.

[Komunikat Nawigacyjny nr 18/2023 z 9.11.2023 r.](#) W związku z utrzymującą się niekorzystną sytuacją hydrologiczną w obrębie stacji wodowskazowej Białośliwie znajdującej się w km 76+090 rzeki Noteci dolnej, a także na potrzeby zapewnienia odpowiednich warunków do realizacji inwestycji pn. „Przywrócenie drożności morfologicznej rzeki Noteci od Pakość do Krostkowa”, zostanie przeprowadzony demontaż jazów na poszczególnych stopniach wodnych: Nowe, Walkowice, Romanowo .

W związku z powyższym, od 13 listopada 2023 r. nastąpi okresowe zamknięcie dla żeglugi drogi wodnej na odcinku rzeki Noteci dolnej w km 68+200 – 128+330

[Komunikat nawigacyjny nr 17/2023 z 27.10.2023 r.](#) Awaria mechanizmu klap na śluzie nr 4 Czyżkówko.

Od 28 października 2023 r. zostaje wyłączona z eksploatacji Śluza nr 4 Czyżkówko położona w km 15+970 na Kanale Bydgoskim, na połączeniu wodnym Wisła - Odra, w związku z koniecznością przeprowadzenia prac remontowych mechanizmów otwierania i zamykania klapy górnej na ww. obiekcie.

Z dniem 17 kwietnia 2023 r. otwiera się dla żeglugi administrowane śródlądowe drogi wodne na połączeniu wodnym Wisła – Odra oraz na połączeniu wodnym rzeka Warta – Kanał Bydgoski, **na odcinkach wskazanych poniżej:**

- I. na połączeniu wodnym Wisła – Odra
 - **Kanał Bydgoski** w km drogi wodnej od 014+800 do 038+900
 - **Noteć dolna** w km drogi wodnej od 038+900 do 176+200
- II. na połączeniu wodnym Warta – Kanał Bydgoski
 - **Kanał Ślesiński** w km drogi wodnej od 026+460 do 032+000
 - **Jezioro Gopło** w km drogi wodnej od 032+000 do 059+500

- **Noteć górna** w km drogi wodnej od 059+500 do 121+600
- **Kanał Górnonotecki** w km drogi wodnej od 121+600 do 146+600

Szczegóły oraz informacje dotyczące czasu śluzowań dostępne są w [komunikacie nawigacyjnym nr 2/2023](#).

Z dniem **15 grudnia 2022 r.** w związku z planowanym przystąpieniem do realizacji zadania pn. „Remont śluzy nr 8 w Nakle Nad Notecią zlokalizowanej na Kanale Bydgoskim” na odcinku połączenia wodnego Wisła – Odra, **Śluza nr 8 Nakło Wschód w km 38+900 zostanie wyłączona z eksploatacji, przez co przeprawa jednostek pływających przez ww. stopień wodny będzie uniemożliwiona.** Planowany termin zakończenia prac: **9 grudnia 2023 r.** Szczegóły w komunikacie nawigacyjnym nr 17/2022.

O przywróceniu śluzy do pełnej eksploatacji powiadomimy osobnym Komunikatem Nawigacyjnym.

Komunikaty nawigacyjne dostępne są pod adresem: <http://bydgoszcz.wody.gov.pl/komunikaty-nawigacyjne>.

RZGW w Gdańsku

W związku ze znacznym ochłodzeniem i pojawieniem się zjawisk lodowych na rzekach Regionu Wodnego Dolnej Wisły na okres zimowy zdjęto pływające oznakowanie nawigacyjne na drogach wodnych Nogatu, Szarpawy, Tugi i Wisły Królewieckiej. Jednocześnie informujemy, że od dnia 4 grudnia 2023 r. zamyka się dla żeglugi powyższe śródlądowe drogi wodne. Szczegółowe informacje podano w Komunikacie Nawigacyjnym 73/2023 z dnia 04.12.2023 r.

W związku z wystąpieniem niskich temperatur przystąpiono do redukcji oznakowania nawigacyjnego na drogach wodnych Martwej Wisły, Motławy oraz Wisły. Szczegółowe informacje podano w Komunikacie Nawigacyjnym Nr 71/2023 z dnia 30.11.2023 r

Z uwagi na zlodzenie od dnia 01.12.2023 na okres zimowy zostają zamknięte śluzy Kanału Elbląskiego - Miłomłyn, Zielona, Ostróda i Mała Ruś oraz szlak żeglowny na Kanale Elbląskim. Szczegółowe informacje podano w Komunikacie Nawigacyjnym 72/2023 z dnia 30.11.2023 r

Poza sezonem żeglugowym drogi wodne Regionu Wodnego Dolnej Wisły pozostające w zarządzie RZGW Gdańsk są otwarte do czasu wystąpienia pierwszych zjawisk lodowych. Od dnia 01.10.2023 r. zmianie ulegają godziny otwarcia śluz i pochylni.

Funkcjonowanie obiektów żeglugowych poza sezonem jest szczegółowo omówione w komunikacie nawigacyjnym Nr 56/2023 z dnia 28.09.2023 r., który jest dostępny na podanej niżej stronie internetowej. O wszystkich zmianach w warunkach żeglugi oraz o ewentualnych ograniczeniach będziemy na bieżąco informować w kolejnych komunikatach.

Informacje szczegółowe znajdują się w Komunikatach Nawigacyjnych oraz codziennych informacjach żeglugowych publikowanych na naszej stronie internetowej:

<https://gdansk.wody.gov.pl/komunikaty-nawigacyjne>

RZGW w Gliwicach

KANAŁ GLIWICKI:

Z uwagi na niekorzystne warunki atmosferyczne oraz występujące zalodzenie na poszczególnych sekcjach kanałów od dnia 04.12.2023 r. zostaną zamknięte dla żeglugi Kanał Gliwicki w km 0+000 – 39+400 oraz Kanał Kędzierzyński w km 0+000 – 5+600.

Otwarcie żeglugi nastąpi w momencie poprawy warunków atmosferycznych o czym poinformujemy osobnym komunikatem.

KANAŁ KĘDZIERZYŃSKI

Z uwagi na niekorzystne warunki atmosferyczne oraz występujące zalodzenie na poszczególnych sekcjach kanałów od dnia 04.12.2023 r. zostaną zamknięte dla żeglugi Kanał Gliwicki w km 0+000 – 39+400 oraz Kanał Kędzierzyński w km 0+000 – 5+600.

Otwarcie żeglugi nastąpi w momencie poprawy warunków atmosferycznych o czym poinformujemy osobnym komunikatem.

ODRA

Szlak żeglugowy rzeki Odry jest otwarty z ograniczeniami:

1. Rzeka Odra w km 51+000 – 88+000:

- Przy stanie wodowskazowym na posterunku Racibórz Miedonia poniżej 180 cm szlak żeglugowy zamknięty dla żeglugi.
- Przy stanie wodowskazowym na posterunku Racibórz Miedonia w zakresie 180 – 210 cm szlak żeglugowy otwarty z ograniczeniami. Możliwa żegluga jednostek o zanurzeniu do 50 cm.
- Przy stanie wodowskazowym na posterunku Racibórz-Miedonia w zakresie 210 - 400 cm szlak żeglugowy otwarty (parametry drogi wodnej dla klasy Ia).

Utrudnienia na szlaku – mogą występować lokalne utrudnienia w postaci zalegających w korycie rzeki konarów drzew i gałęzi. W związku z powyższym prosimy o zachowanie szczególnej ostrożności w trakcie rejsu.

2. Rzeka Odra w km 95+540 – głębokość tranzytowa 50 cm.
3. Rzeka Odra w km 88+000 – 95+600 – głębokość tranzytowa 80 cm.
4. Rzeka Odra w km 95+600 – 181+300 – głębokość tranzytowa 120 cm.

Komunikaty nawigacyjne dostępne są pod adresem: <https://gliwice.wody.gov.pl/komunikaty-nawigacyjne>.

RZGW w Krakowie

Zgodnie z treścią komunikatu nawigacyjnego nr 32/2023 z dnia 01.12.2023 r., w związku z prowadzonymi pracami w zakresie wymiany szaf sterowniczych, śluza przy stopniu wodnym Dwory jest nieczynna w dniach od 04.12.2023 r. do 22.12.2023 r.

Zgodnie z treścią [komunikatu nawigacyjnego nr 27/2023](#) z dnia 31.08.2023 r. informujemy, że od 29.08.2023 r. do 31.01.2024 r. od km 77+220 do km 90+050 drogi wodnej rzeki Wisły wykonywane będą prace podwodne związane z przeglądem podwodnym, oceną stanu technicznego, inspekcją oraz wycięciem podpór tymczasowych pod nowym mostem kolejowym.

Zgodnie z treścią [komunikatu nawigacyjnego nr 21/2023](#) z dnia 26.06.2023 r., w związku z rozpoczęciem prac remontowych lewego przęsła bramy przeciwpowodziowej bramy przeciwpowodziowej na Kanale Łączany-Skawina, od dnia 27 czerwca 2023 r. do odwołania lewe przęsło będzie zamknięte dla żeglugi, a żegluga będzie odbywać się prawym przęsłem.

Zgodnie z treścią [komunikatu nawigacyjnego nr 6/2023](#) z dnia 30.01.2023 r. w związku z awarią instalacji elektrycznej, **śluza przy SW Przewóz od dnia 30 stycznia 2023 r. do odwołania jest nieczynna dla żeglugi.**

Zgodnie z treścią [komunikatu nawigacyjnego nr 16/2022](#), z dnia 08.07.2022 r. informujemy, że w związku z prowadzonymi pracami remontowymi kierownicy w awanporcie dolnym **stopnia wodnego Kościuszko**, z uwagi na bezpieczeństwo użytkowników drogi wodnej, **od dnia 08 lipca 2022 r. do odwołania zawieszają się służowanie w porze nocnej.**

Zgodnie z treścią [komunikatu nawigacyjnego nr 13/2022](#), z dnia 15.06.2022 r. informujemy, że od dnia **14.06.2022 r. szlak żeglugowy na rzece Wiśle od km 61+200 (Tynec) do km 79+150 jest oznakowany** zgodnie z §5.02 Rozporządzenia Ministra Infrastruktury z dnia 28 kwietnia 2003 r. w sprawie przepisów żeglugowych na śródlądowych drogach wodnych (Dz.U z 2003 r. nr 212 poz. 2027) i odpowiada wymogom regulującym zasady uprawiania żeglugi w porze nocnej. Z żeglugi nocnej tymczasowo wyłączony jest odcinek od km 79+150 do km 80-870 (stopień wodny Dąbie) z uwagi na modernizację linii kolejowej, w tym mostu kolejowego przez rzekę Wisłę.

Zgodnie z treścią [komunikatu nawigacyjnego nr 8/2022](#), od dnia 17.05.2022 r. **mogą nastąpić utrudnienia w żegludze, z uwagi na okresowe uruchamianie progu piętrzącego Elektrowni w Połańcu**, zlokalizowanego w km 223+650 rzeki Wisły.

Zgodnie z treścią [komunikatu nawigacyjnego nr 5/2022](#) w związku z prowadzonymi pracami remontowymi na **stopniu wodnym Kościuszko**, od dnia 09 maja 2022 r. do odwołania, w robocze dni tygodnia: od poniedziałku do czwartku w godzinach 7.00 do 18.00 oraz w piątek w godzinach 7.00 do 15.00 **wprowadza się następujące godziny śluzowań**: w górę rzeki : 8.00, 11.15, 14.00, 16.00, 18.00 w dół rzeki : 9.30, 13.00, 15.30, 17.30

Szlak żeglowny na odcinku od km 0+600 do 92+600 Wisły otwarty dla żeglugi przy ograniczeniu jego parametrów wskazanych w załącznikach [utrudnienia 1](#), [utrudnienia 2](#), [utrudnienia 3](#). W km 79+000 do km 80+900 mogą wystąpić dodatkowe utrudnienia w żegludze w związku z realizacją prac pn. „Prace na linii kolejowej E30 na odcinku Kraków Główny Towarowy – Rudzice wraz z dobudową torów linii aglomeracyjnej”. Na czas prowadzenia prac szlak żeglowny oznakowany został dodatkowymi znakami żeglugowymi, a odcinek drogi wodnej od km 79+100 do km 80+900 (Stopień Wodny Dąbie) zostanie wyłączony z uprawiania żeglugi nocnej i oznakowany sygnalizacją świetlną. Od km 92+600 do km 295+200 - odcinek otwarty dla żeglugi. Wymagana głębokość tranzytowa wynosząca 1,6 m lokalnie nie jest zachowana. Szczegóły znajdują się w załączniku [utrudnienia 4](#), [utrudnienia 5](#), [utrudnienia 6](#).

Komunikaty nawigacyjne dostępne są pod adresem: <http://krakow.wody.gov.pl/komunikaty-nawigacyjne>

RZGW w Lublinie

Nastąpiło zdjęcie oznakowania nawigacyjnego na sezon zimowy 2023/2024. W związku z prognozowaną sytuacją hydrologiczną (niska temperatura wody, prawdopodobieństwo wystąpienia zjawisk lodowych) **od dnia 30 listopada został zamknięty szlak żeglowny na rzece Bug w kilometrze 42+200 - 224+200** - szczegółowe informacje zawarto w **Komunikacie Nawigacyjnym nr 4/2023 r.**

Komunikaty nawigacyjne dostępne są pod adresem: <http://lublin.wody.gov.pl/komunikaty-nawigacyjne>

RZGW w Poznaniu

Na obszarze administrowanym przez RZGW w Poznaniu zamknięta dla żeglugi jest rz. Warta w km 147+000 – 406+600 (komunikaty nawigacyjne 41/2023, 42/2023) oraz Kanał Ślesiński w km 0+000 – 8+000 oraz 22+000 – 26+460 (śluzy nieczynne, komunikaty nawigacyjne 37/2023 i 38/2023). Otwarte dla żeglugi są pozostałe odcinki dróg wodnych tj. rz. Warta w km 0+000 – 147+000 oraz Kanał Ślesiński w km 8+000 – 22+000 (Komunikaty nawigacyjne 3/2023, 4/2023, 5/2023).

Komunikaty nawigacyjne dostępne są pod adresem: <http://poznan.wody.gov.pl/komunikaty-nawigacyjne>

RZGW w Szczecinie

RZGW Szczecin wraz z RZGW Wrocław i administracją niemiecką **od dnia 04.12.2023 r. przystępuje do redukcji oznakowania nawigacyjnego na granicznym odcinku rzeki Odry (od km 542,4 ujście Nysy Łużyckiej do km 704,1 Widuchowa)**. W związku z redukcją oznakowania nawigacyjnego **od dnia 05.12.2023 r., oznakowanie nawigacyjne na granicznym odcinku rzeki Odry (od km 542,4 do km 704,1) nie spełnia wymagań dotyczących możliwości uprawiania żeglugi w porze nocnej**. Szczegóły w komunikacie nawigacyjnym nr [36/2023](#).

Informujemy, że w związku z możliwością pojawienia się zjawisk lodowych od dnia 30.11.2023 r. zamyka się żeglugę na jeziorze Dąbiu (wraz z bocznymi torami) oraz na kanale Gartz-Marwice. Szczegóły w komunikacie nawigacyjnym nr [35/2023](#).

Informujemy, że od dnia 28.11.2023 r. do dnia 31.03.2024 r. może dochodzić do utrudnień w ruchu żeglugowym na rzece Odrze od km 639,8 do km 667,2 (rejon III odcinka eksploatacyjnego rzeki Odry) w wyniku częściowego zebrania oznakowania żeglugowego. Poprawny, zgodny z przepisami szlak żeglugowy oznaczony jest **wyłącznie na podstawie oznakowania pływającego**. Prosimy o zachowanie szczególnej ostrożności przemieszczając się we wskazanym rejonie.

Informujemy, że w związku z pracami saperskimi w rejonie Skośnicy Schwedt w km 3,4 (ujście do rzeki Odry) oraz na rzece Odrze od km 696,8 do km 697,1 w terminie od 09.10.2023 r. do 29.02.2024 r. dochodzić może do utrudnień w ruchu żeglugowym. Możliwe są krótkotrwałe zamknięcia szlaku żeglownego. Szczegóły w komunikacie nawigacyjnym nr [29/2023](#).

W związku z prowadzonymi pracami przy nowobudowanym moście kolejowym w km 733,7 rzeki Regalicy, od dnia 31.08.2023 r. do odwołania mogą wystąpić utrudnienia w żegludze – zawężenie toru żeglownego. Szczegóły w komunikacie nawigacyjnym nr [28/2023](#).

Z powodu prac przy filarze mostu kolejowego w Kostrzynie nad Odrą km 615,10 rzeki Odry w terminie w terminie od 07.02.2023 r. do końca 2023 roku (z możliwym przedłużeniem terminu) dochodzić będzie do utrudnień w ruchu żeglugowym. Szlak zostanie oznakowany zgodnie z obowiązującymi przepisami żeglugowymi. Prosimy o zachowanie szczególnej ostrożności przechodząc wskazanym rejonem.

W związku z występującymi bardzo niskimi stanami wody od dnia 10.06.2023 r. do odwołania zaprzestaje się wykonywania sondowań i kontroli na:

- **I odcinku eksploatacyjnym rzeki Odry tj. od km 542,4 (ujście rz. Nysy Łużyckiej) do km 586,0 (m. Słubice).** Obowiązuje od dnia **14.07.2023 r.** Szczegóły w komunikacie nawigacyjnym nr [22/2023](#).
- **III odcinku eksploatacyjnym rzeki Odry tj. od km 617,6 (ujście rzeki Warty) do km 667,2 (m. Hohensaaten).** Szczegóły w komunikacie nawigacyjnym nr [20/2023](#).
- **II odcinku eksploatacyjnym rzeki Odry tj. od km 586,0 (m. Słubice) do km 617,2 (ujście rzeki Warty).** Obowiązuje od dnia **23.06.2023 r.** Szczegóły w komunikacie nawigacyjnym nr [21/2023](#)
- **IVa odcinku eksploatacyjnym rzeki Odry tj. od km 667,2 (m. Hohensaaten) do km. 677,2 (wjazd do zwirowni w m. Bielinek).** Obowiązuje od dnia **14.07.2023 r.** Szczegóły w komunikacie nawigacyjnym nr [22/2023](#)

Od dnia 25.05.2023 r. dopuszczona jest żegluga całodobowa na drogach wodnych w administracji RZGW Szczecin. Szczegóły w komunikatach nawigacyjnych nr [14/2023](#), nr [15/2023](#), nr [16/2023](#) i nr [18/2023](#).

Informujemy o zmienionej organizacji ruchu pod mostem kolejowym w km 733,7 rzeki Regalicy. Ruch będzie się odbywał pomiędzy przęsłami mostu wskazanymi w komunikacie nawigacyjnym nr [10/2023](#). **Żegluga pod zwodzonym przęsłem mostu jest zabroniona.** Jednostki chcące przejść wskazanym rejonem proszone są o zgłaszanie tego zamiaru na kanale 10 VHF. Prosimy także o zapoznanie się z komunikatem nawigacyjnym nr [09/2022](#) informującym o utrudnieniach związanych z pracami budowlanymi w terminie od 22.02.2022 r. do odwołania. **Od dnia 03.06.2023 r.** w wyniku prowadzonych prac budowlanych związanych z nasuwaniem konstrukcji stalowej mostu kolejowego w km 733,7 rzeki Regalicy **nastąpi ograniczenie wysokości prześwitu nad zwierciadłem wody - 6,20 m do WWŻ.** Szczegóły w komunikacie nawigacyjnym nr [19/2023](#).

Informujemy, że w **km 615,11 rzeki Odry** w terminie **od 09.11.2022 r. do odwołania** odbywać się będą **prace nurkowe.** Możliwe utrudnienia w ruchu żeglugowym. Szlak zostanie oznakowany zgodnie z obowiązującymi przepisami żeglugowymi. Prosimy o zachowanie szczególnej ostrożności przechodząc wskazanym rejonem.

W związku z usuwaniem materiałów niebezpiecznych na **skońnicy Schwedt** na odcinku w **km 0,5 – 3,4** w terminie **od 20.10.2022 r. do 31.12.2026 r.** dochodzić będzie do utrudnień w ruchu żeglugowym. Na czas prowadzenia prac zabezpieczona jest możliwość przejazdu przez skońnicę Schwedt. Prosimy zwracać szczególną uwagę na wystawione oznakowanie nawigacyjne.

W związku z rozpoczęciem prac modernizacyjnych zabudowy hydrotechnicznej (ostrogi) na rzece Odrze w **km 581,0 – 585,7, 604,0 – 605,0, 612,7 – 614,8, 645,5 – 663,0** do odwołania zostanie wystawione tymczasowe oznakowanie nawigacyjne. Przechodząc wskazanym rejonem prosimy o zachowanie szczególnej ostrożności. [Szczegóły w komunikatach 07/2022, 08/2022.](#)

Od dnia **06.04.2021 r. na moście w Siekierkach km 653,9 rzeki Odry** będą prowadzone prace remontowe z częściowym zamknięciem przęsła żeglownego. Szczegóły w [komunikacie 16/2021](#). Proszę zachować szczególną ostrożność przechodząc wskazanym rejonem.

W dniach **01.08.2022 - 30.09.2024** z powodu prac budowlanych związanych z przeciwpowodziową ścianką mobilną **we Frankfurcie nad Odrą w km 582,7 – 585,9** dochodzić będzie do utrudnień w ruchu żeglugowym.

Komunikaty nawigacyjne dostępne są pod adresem: <https://szczecin.wody.gov.pl/komunikaty-nawigacyjne>.

RZGW w Warszawie

Ze względu na zakończenie demontażu oznakowania nawigacyjnego oraz aktualną sytuację meteorologiczną droga wodna Wisły w km 295+200 – 680+000, to znaczy od ujścia Sanny do rejonu Włocławka jest zamknięta do odwołania. O ponownym otwarciu omawianego odcinka drogi wodnej Wisły poinformujemy oddzielnym Komunikatem Nawigacyjnym. Szczegóły dostępne są pod adresem: [Komunikat Nawigacyjny 64 2023.pdf](#)

Ze względu na występujące zjawiska lodowe Śluza Żerań jest zamknięta do odwołania. O ponownym otwarciu śluzy poinformujemy oddzielnym Komunikatem Nawigacyjnym. Szczegóły dostępne są pod adresem:

[Komunikat Nawigacyjny 63 2023.pdf](#)

Ze względu na występujące zjawiska lodowe droga wodna Kanału Żerańskiego w km 0 – 17+200, to znaczy od połączenia z Wisłą do połączenia z Jeziorem Zegrzyńskim jest zamknięta do odwołania. O ponownym otwarciu Kanału Żerańskiego poinformujemy oddzielnym Komunikatem Nawigacyjnym. Szczegóły dostępne są pod adresem: [Komunikat Nawigacyjny 62 2023.pdf](#)

Ze względu na występujące zjawiska lodowe droga wodna Narwi w km 21+600 – 83+500, to znaczy od Stopnia Wodnego Dębe do ujścia Orzyca oraz droga wodna Bugu w km 0+000 – 42+200, to znaczy od ujścia do Narwi do ujścia Liwca – są zamknięte do odwołania. O ponownym otwarciu wyżej wymienionych odcinków dróg wodnych poinformujemy oddzielnym Komunikatem Nawigacyjnym. Szczegóły dostępne są pod adresem: [Komunikat Nawigacyjny 61/2023](#)

W rejonie od 508+000 do 509+000 km drogi wodnej Wisły, to znaczy pomiędzy mostem Siekierkowskim, a mostem Łazienkowskim w Warszawie, od 25 października prowadzone będą prace z użyciem pogłębiarki. Przewidywany termin zakończenia prac to grudzień b.r. W związku z powyższym osoby korzystające z drogi wodnej Wisły w omawianym rejonie proszone są o zachowanie szczególnej ostrożności. Szczegóły dostępne są pod adresem: [Komunikat Nawigacyjny 51/2023](#)

W **km 500+000 drogi wodnej Wisły**, to znaczy w rejonie mostu im. Anny Jagiellonki w Warszawie (mostu Południowego) trwają roboty budowlane. W związku z powyższym, ze względu na ruch jednostek pływających Wykonawcy oraz trwające prace budowlane, osoby korzystające z drogi wodnej Wisły w omawianym rejonie proszone są o **zachowanie szczególnej ostrożności. Użytkownicy drogi wodnej Wisły zamierzający przepłynąć pod mostem proszeni są o wcześniejszy kontakt z Wykonawcą robót** pod numerem telefonu: 726 999 012. Informujemy ponadto, że niniejszym traci ważność Komunikat Nawigacyjny nr 3/2023 w sprawie zamknięcia drogi wodnej Wisły w rejonie mostu Południowego. Szczegóły dostępne są pod adresem: [Komunikat Nawigacyjny 05/2023](#).

W rejonie km 513+500 drogi wodnej Wisły, tj. między Mostem Świętokrzyskim, a Śląsko-Dąbrowskim w Warszawie trwają roboty związane z budową mostu pieszo-rowerowego przez Wisłę. W związku z powyższym, ze względu na ruch jednostek pływających Wykonawcy oraz trwające prace budowlane osoby korzystające z drogi wodnej Wisły w omawianym rejonie proszone są o zachowanie szczególnej ostrożności. Szczegóły w [komunikacie nawigacyjnym nr 8/2022](#).

W związku z wybudowaniem tymczasowego progu podpiętrzającego wodę dla Elektrowni Koziencice, szlak żeglowny w km 425+950 rzeki Wisły w okolicy miejscowości Świerże Górne pozostaje zamknięty. Informacje na temat możliwości pokonania progu przez jednostki pływające dostępne są na stronie internetowej Enea S.A. Szczegóły w [komunikacie nawigacyjnym nr 4/2022](#).

Komunikaty nawigacyjne dostępne są pod adresem: <http://warszawa.wody.gov.pl/komunikaty-nawigacyjne>.

RZGW we Wrocławiu

Odrzańska Droga Wodna jest otwarta dla żeglugi, z wyjątkiem Kanału Miejskiego na Bocznym Szlaku Żeglownym we Wrocławiu.

Komunikaty nawigacyjne dostępne są pod adresem: <https://wroclaw.wody.gov.pl/komunikaty-nawigacyjne> i <https://wroclaw.wody.gov.pl/sytuacja-hydrologiczno-nawigacyjna>.

11. Inne informacje.

1. W dniu 11.12.2023 r. WMZ KZGW otrzymał informację o niedrożności rowu melioracyjnego na terenie miejscowości Wójtowa Wieś w gminie Opole, w województwie opolskim. Pracownicy Wód Polskich udali się dnia 12.12.2023 r. na miejsce zdarzenia. Ustalono, iż podniesienie się poziomu wód dotyczy cieku w administracji Wód Polskich, stąd poinformowano wykonawcę o konieczności usunięcia gałęzi i tam bobrowych powodujących piętrzenie się wód.
2. Ze względu na konieczność przeprowadzenia prac modernizacyjnych, za zgodą Z-cy Dyrektora ds. Ochrony Przed Powodzią i Suszą RZGW we Wrocławiu Centrum Operacyjne Ochrony Przeciwpowodziowej we Wrocławiu ustala następujące odpływy ze zbiorników Otmuchów i Nysa.

ZBIORNIK OTMUCHÓW:

- Dnia 11.12.2023 r. od godz. 16:00 zwiększyć odpływ z 7,0 m³/s do 20,0 m³/s, do odwołania.

ZBIORNIK NYSA:

- Dnia 11.12.2023 r. od godz. 16:00 zwiększyć odpływ z 10,0 m³/s do 30,0 m³/s, do odwołania.

W przypadku wystąpienia niekorzystnych warunków hydrologiczno-meteorologicznych istnieje możliwość zmiany zadysponowanego odpływu ze zbiorników.

3. Na polecenie Dyrektora RZGW we Wrocławiu ustala się następujące odpływy ze zbiornika MIETKÓW:

- Dnia 23.10.2023 r. od godz. 14:00 zmniejszyć odpływ z 5,0 m³/s do 2,0 m³/s, do odwołania.

W przypadku wystąpienia niekorzystnych warunków hydrologiczno-meteorologicznych istnieje możliwość zmiany zadysponowanego odpływu ze zbiornika.

Komunikat o sytuacji hydrologicznej został opracowany na podstawie danych z regionalnych zarządów gospodarki wodnej (RZGW) oraz z państwowej służby hydrologiczno-meteorologicznej IMGW-PIB przez:

Centrum Operacyjne Ochrony Przeciwpowodziowej

Krajowy Zarząd Gospodarki Wodnej

Państwowe Gospodarstwo Wodne Wody Polskie