

INFORMACJA O SYTUACJI HYDROLOGICZNO–METEOROLOGICZNEJ W POLSCE z dnia 11 grudnia 2023 r.

1. Ostrzeżenia hydrologiczne

W dniu 11 grudnia 2023 r. (na godz. 11:00) **obowiązują ostrzeżenia hydrologiczne¹ 3 stopnia** dotyczące **wezbrania z przekroczeniem stanów alarmowych**:

- **Śleza górna do Borowa** – od godz. 09:35 dnia 11.12.2023 do godz. 10:00 dnia 12.12.2023;

Spływ wód opadowych powoduje wzrosty stanów wody w zlewni Ślezy, w Białobrzeziu powyżej stanu alarmowego. Prognozowane są dalsze wzrosty stanów wody, z możliwością przekroczenia stanu alarmowego w Borowie.

W dniu 11 grudnia 2023 r. (na godz. 11:00) **obowiązują ostrzeżenia hydrologiczne¹ 2 stopnia** dotyczące **wezbrania z przekroczeniem stanów ostrzegawczych**:

- **Widawa od Namysłowa do ujścia do Odry, Widawa** – od godz. 10:42 dnia 11.12.2023 do godz. 10:00 dnia 13.12.2023;

W zlewni Widawy, spływ wód opadowo-roztopowych powoduje wzrosty stanów wody, w Zbytowej i Krzyżanowicach powyżej stanów ostrzegawczych. Prognozowane są dalsze stopniowe wzrosty stanów wody powyżej stanów ostrzegawczych.

- **Pilica do Zb. Sulejów** – od godz. 11:00 dnia 11.12.2023 do godz. 11:00 dnia 12.12.2023;

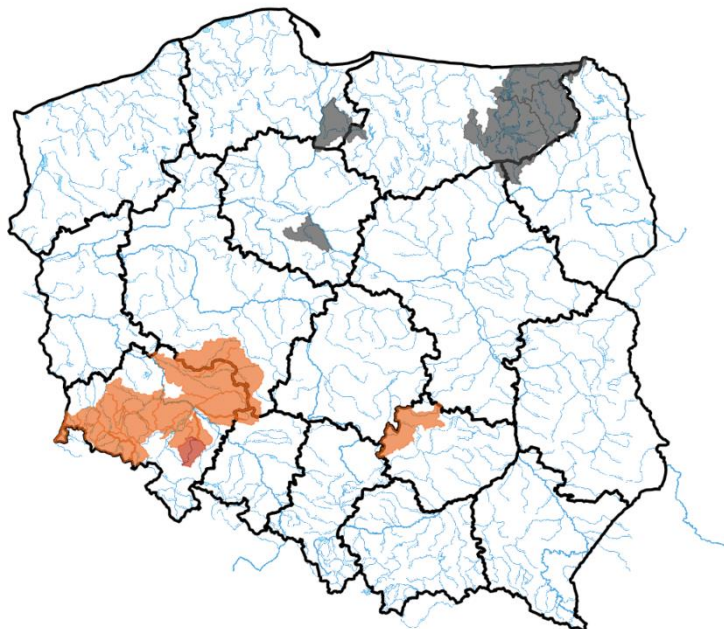
W związku ze spływem wód opadowo-roztopowych oraz dalszym topnieniem pokrywy śnieżnej, w zlewni Pilicy przewiduje się wzrost stanu wody, na Czarnej w Januszewicach powyżej stanu ostrzegawczego.

- **Barycz bez Orli i Polskiego Rowu, Orla** – od godz. 10:51 dnia 11.12.2023 do godz. 10:00 dnia 13.12.2023;

W zlewni Baryczy, spływ wód opadowo-roztopowych powoduje wzrosty stanów wody, w Kanclerzowicach na Sąsiedzicy oraz w Korzeńsku na Orli powyżej stanów ostrzegawczych. Prognozowane są dalsze stopniowe wzrosty stanów wody, z możliwością przekroczenia stanów ostrzegawczych w kolejnych profilach, szczególnie w Odolanowie na Baryczy oraz w Bogdaju na Polskiej Wodzie. W Kanclerzowicach i Korzeńsku nie wyklucza się możliwości przekroczenia stanu alarmowego.

- **Śleza od Borowa do ujścia do Odry, Śleza od Borowa do ujścia, Bystrzyca dolna (Czarna Woda i Strzegomka), Odra od ujścia Widawy do Ścinawy, Kaczawa górna do Dunina, Kaczawa od Dunina (bez górnej Skorej) do ujścia, Skora (górna), Bóbr od Zb. Bukówka do Zb. Pilchowice, Bóbr do Zb. Pilchowice, Bóbr od Zb. Pilchowice do Bobrzycy, Kwisa górna do Zb. Leśna, Kwisa od Zb. Leśna do Nowogrodźca, Nysa łużycka od granicy RP do Zgorzelca, Witka od Ostróżna do ujścia do Nysy łużyckiej, Nysa łużycka do Zgorzelca** – od godz. 10:13 dnia 11.12.2023 do godz. 10:00 dnia 12.12.2023;

Spływ wód opadowo-roztopowych powoduje wzrosty stanów wody, lokalnie powyżej stanów ostrzegawczych. Prognozowane są dalsze wzrosty stanów wody, z możliwością przekroczenia stanów ostrzegawczych w kolejnych profilach, szczególnie w zlewni Kaczawy, Bobru oraz Nysy łużyckiej. W Gniechowicach na Czarnej Wodzie nie wyklucza się możliwości przekroczenia stanu alarmowego.



ŹRÓDŁO: IMGW-PIB

2. Ostrzeżenia meteorologiczne

W dniu 11 grudnia 2023 r. (na godz. 11:00) obowiązują **ostrzeżenia meteorologiczne¹ 2 stopnia** dotyczące **roztopów** dla obszarów:

- **województwo dolnośląskie** (pow. jeleniogórski, kłodzki, Jelenia Góra) – od godz. 13:00 dnia 10.12.2023 r. do godz. 16:00 dnia 11.12.2023 r.;

Prognozuje się wzrost temperatury powietrza powodujący odwilż i topnienie pokrywy śnieżnej. Temperatura minimalna od 1°C do 3°C. Temperatura maksymalna od 2°C do 5°C w niedzielę i od 4°C do 7°C. Suma opadów deszczu od 10 mm do 20 mm. Wiatr o średniej prędkości od 15 km/h do 25 km/h, w porywach do 60 km/h, z południa i południowego-zachodu.

W dniu 11 grudnia 2023 r. (na godz. 11:00) obowiązują **ostrzeżenia meteorologiczne¹ 1 stopnia** dotyczące **opadów marznących** dla obszarów:

- **województwo lubelskie** (pow. bialski, parczewski, radzyński, włodawski, Biała Podlaska), **województwo mazowieckie** (pow. łosicki, ostrołęcki, ostrowski, siedlecki, sokołowski, węgrowski, Ostrołęka, Siedlce), **województwo podlaskie** (Wszystkie powiaty), **województwo warmińsko-mazurskie** (pow. bartoszycki, ełcki, giżycki, kętrzyński, mrągowski, olecki, piski, szczycieński, gołdapski, węgorzewski) – od godz. 20:00 dnia 10.12.2023 r. do godz. 12:00 dnia 11.12.2023 r.;

Prognozowane są słabe opady marznącego deszczu lub mżawki miejscami powodujące gołoledź.

- **województwo małopolskie** (pow. gorlicki, nowosądecki, nowotarski, tatrzański, Nowy Sącz) – od godz. 20:51 dnia 10.12.2023 r. do godz. 20:00 dnia 11.12.2023 r.;

Prognozowane są słabe opady marznącego deszczu lub mżawki miejscami powodujące gołoledź.

- **województwo lubelskie** (pow. biłgorajski, chełmski, hrubieszowski, krasnostawski, lubartowski, lubelski, tęczyński, łukowski, świdnicki, tomaszowski, zamojski, Chełm, Lublin, Zamość), **województwo podkarpackie** (pow. jarosławski, lubaczowski, przemyski, Przemysł) – od godz. 06:25 dnia 11.12.2023 r. do godz. 12:00 dnia 11.12.2023 r.;

Prognozowane są słabe opady marznącego deszczu lub mżawki powodujące gołoledź.

- **województwo podkarpackie** (pow. bieszczadzki, jasielski, krośnieński, sanocki, leski, Krosno) – od godz. 22:32 dnia 10.12.2023 r. do godz. 00:00 dnia 12.12.2023 r.;

Prognozowane są słabe opady marznącego deszczu lub mżawki powodujące gołoledź.

W dniu 11 grudnia 2023 r. (na godz. 11:00) obowiązują **ostrzeżenia meteorologiczne¹ 1 stopnia** dotyczące **roztopów** dla obszarów:

- **województwo dolnośląskie** (pow. dzierżoniowski, jaworski, kamiennogórski, lubański, lwówecki, świdnicki (dolnośląskie), wałbrzyski, ząbkowicki, złotoryjski, Wałbrzych), **województwo opolskie** (pow. głubczycki, kędzierzyńsko-kozielski, nyski, prudnicki) – od godz. 13:00 dnia 10.12.2023 r. do godz. 16:00 dnia 11.12.2023 r.;

Prognozuje się wzrost temperatury powietrza powodujący odwilż i topnienie pokrywy śnieżnej. Temperatura minimalna od 1°C do 3°C. Temperatura maksymalna od 2°C do 5°C w niedzielę i od 4°C do 7°C. Suma opadów deszczu od 5 mm do 10 mm. Wiatr o średniej prędkości od 15 km/h do 25 km/h, w porywach do 60 km/h, z południa i południowego zachodu.

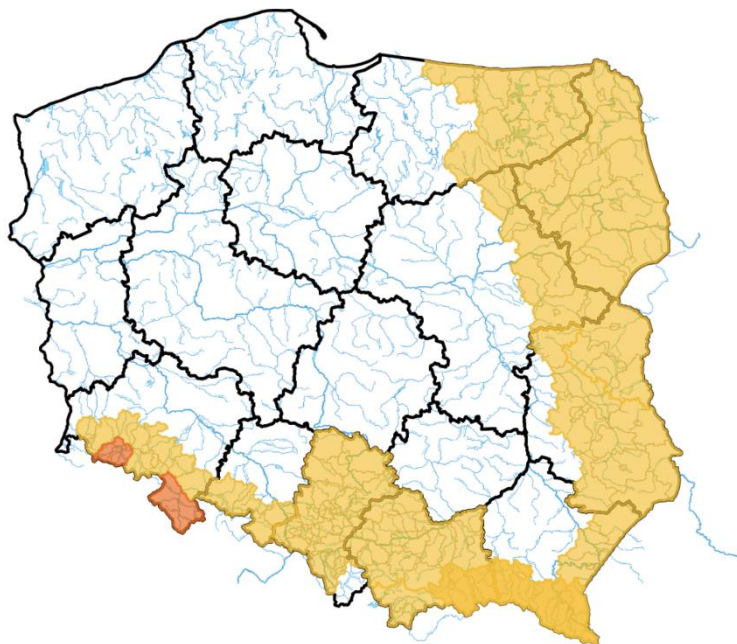
- **województwo małopolskie** (pow. bocheński, brzeski, chrzanowski, dąbrowski, gorlicki, krakowski, limanowski, miechowski, myślenicki, nowosądecki, olkuski, oświęcimski, proszowicki, suski, tarnowski, wadowicki, wielicki, Kraków, Nowy Sącz, Tarnów), **województwo śląskie** (pow. będziński, bielski, cieszyński, częstochowski, gliwicki, kłobucki, lubliniecki, mikołowski, myszkowski, pszczyński, raciborski, rybnicki, tarnogórski, bieruńsko-lędziński, wodzisławski, zawierciański, Bielsko-Biała, Bytom, Chorzów, Częstochowa, Dąbrowa Górnicza, Gliwice, Jastrzębie-Zdrój, Jaworzno, Katowice, Mysłowice, Piekary Śląskie, Ruda Śląska, Rybnik, Siemianowice Śląskie, Sosnowiec, Świętochłowice, Tychy, Zabrze, Żory) – od godz. 13:00 dnia 10.12.2023 r. do godz. 13:00 dnia 11.12.2023 r.;

Prognozuje się wzrost temperatury powietrza powodujący odwilż i topnienie pokrywy śnieżnej. Temperatura minimalna od 0°C do 2°C. Temperatura maksymalna od 2 °C do 3°C. Suma opadów deszczu od 5 mm do 10 mm. Wiatr o średniej prędkości od 20 km do 30 km/h, w porywach do 45 km/h, w rejonach podgórskich do 70 km/h, z południa i południowego zachodu.

W dniu 11 grudnia 2023 r. (na godz. 11:00) obowiązują **ostrzeżenia meteorologiczne¹ 1 stopnia** dotyczące **silnego wiatru** dla obszarów:

- **województwo podkarpackie** (pow. bieszczadzki, jasielski, krośnieński, sanocki, leski) – od godz. 04:00 dnia 11.12.2023 r. do godz. 15:00 dnia 11.12.2023 r.;

Prognozuje się wystąpienie silnego wiatru o średniej prędkości do 40 km/h, w porywach do 70 km/h, z południa i południowego zachodu.



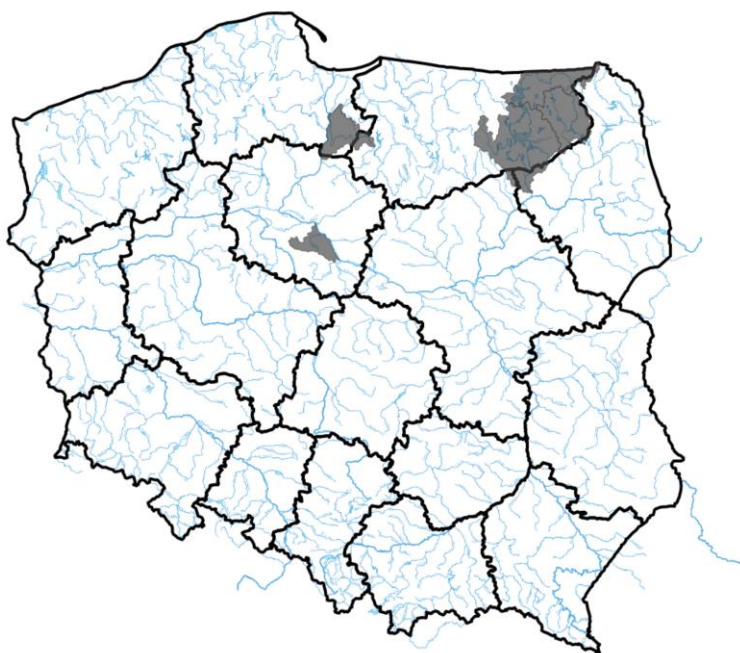
ŹRÓDŁO: IMGW-PIB

3. Ostrzeżenia dotyczące suszy

W dniu 11 grudnia 2023 r. (na godz. 11:00) obowiązują **ostrzeżenia dotyczące suszy hydrologicznej**¹.

W kolejnych dniach spodziewane jest dalsze utrzymywanie się przepływów wody poniżej SNQ w następujących obszarach:

- **Tążyna** – od 2.06.2023 do odwołania;
- **Górny Ełk, Górna Lega, Pisa, Węgorapa** – od 19.07.2023 do odwołania;
- **Nogat** – od 21.08.2023 do odwołania.



ŹRÓDŁO: IMGW-PIB

Uwaga! Ostrzeżenia wydawane są w sytuacji, gdy aktualne lub prognozowane wartości przepływu na stacjach wodowskazowych uznanych za reprezentatywne układają się poniżej SNQ przez minimum 10 dni.

¹ Źródłem prezentowanych danych są informacje zbierane i przetwarzane przez państwową służbę hydrologiczno-meteorologiczną, którymi rozporządza „IMGW-PIB”.

4. Przekroczenia stanów alarmowych i ostrzegawczych

W dniu 11 grudnia 2023 r. (na godz. 11:00) zanotowano przekroczenie stanu alarmowego:

- na 2 stacjach wodowskazowych w dorzeczu Odry.

W dniu 11 grudnia 2023 r. (na godz. 11:00) zanotowano przekroczenie stanu ostrzegawczego:

- na 1 stacji wodowskazowej w dorzeczu Wisły;
- na 11 stacjach wodowskazowych w dorzeczu Odry.

Nazwa stacji	Rzeka	Województwo	Stan wody [cm]	Zmiana w ciągu doby (od 06 do 06 UTC)	Stan ostrzegawczy [cm]	Stan alarmowy [cm]
BARCINEK	Kamienica	dolnośląskie	86	28	80	110
BIAŁOBRZEZIE	Ślęza	dolnośląskie	133	44	90	120
BORÓW	Ślęza	dolnośląskie	204	23	160	200
GNIECHOWICE	Czarna Woda	dolnośląskie	160	36	150	180
JANUSZEWICE	Czarna	świętokrzyskie	321	2	320	400
KANCLERZOWICE	Sąsiedzka	dolnośląskie	248	8	230	260
KORZEŃSKO	Orla	dolnośląskie	240	5	220	260
KRZYWA GÓRA	Budkowiczanka	opolskie	170	1	170	240
KRZYŻANOWICE	Widawa	dolnośląskie	161	2	150	200
RZESZOTARY	Czarna Woda	dolnośląskie	204	26	200	230
ŚLĘZA	Ślęza	dolnośląskie	271	10	270	300
ŚWIERZAWA	Kaczawa	dolnośląskie	152	20	150	220
ZAGRODNO	Skora	dolnośląskie	136	47	120	150
ZBYTOWA	Widawa	dolnośląskie	316	5	310	350

Nie odnotowano opadów o dużej wydajności.

5. Pogotowia i alarmy przeciwpowodziowe.

Brak.

6. Informacja o zagrożeniach.

Ze względu na aktualną sytuację meteorologiczną możliwe wahania stanu wody spowodowane dynamiką zjawisk lodowych oraz roztopami.

7. Wskazanie działań niezbędnych do podjęcia w ciągu najbliższej doby.

Monitorowanie sytuacji w korytach cieków.

8. Aktualna sytuacja hydrologiczna

Dorzecze Wisły

Stany wody w dorzeczu Wisły układają się w strefie wody średniej, lokalnie niskiej i wysokiej. Stan niski obserwowano na Tyśmienicy, Radomce, Supraśli, Biebrzy, Pisie i Nurcu oraz lokalnie na Wiśle, Przemszy, Dunajcu, Popradzie, Białej Tarnowskiej, Kamiennej, Narwi, Liwcu i Wkrze. Stan wysoki zanotowano na Nidzie oraz lokalnie na Wiśle, Przemszy i Bugu.

Dorzecze Odry

Stany wody w dorzeczu Odry układają się głównie w strefie wody średniej, lokalnie wysokiej i niskiej. Stan wysoki obserwowano na Osobłodze, Ślęzie i Widawce oraz lokalnie na Widawie, Kaczawie, Baryczy, Bobrze, Kwisie i Nysie Łużyckiej. Stan niski obserwowano na Drawie oraz lokalnie na Małej Panwi, Warcie i Noteci.

Dorzecza rzek Przymorza, Pregoty i Niemna

Stany wody w dorzeczach rzek Przymorza, Pregoty i Niemna układają się w strefie wody średniej, lokalnie niskiej. Stan niski zanotowano na Łynie, Gubrze i Gołdapie.

Morze Bałtyckie, Zalew Szczeciński i Zalew Wiślany

Poziom wody na stacjach morskich układu się w strefie wody średniej.

Obszar administrowany przez RZGW w Białymstoku

W ciągu ostatniej doby na obszarze administrowanym przez RZGW w Białymstoku odnotowano znikome opady atmosferyczne.

W zlewni **Narwi i Biebrzy** obserwowano stabilizację i opadanie stanu wody oraz wahania związane z utrzymywaniem się zjawisk lodowych i pracą urządzeń hydrotechnicznych. Stany wód utrzymują się w strefie wody średniej i niskiej, punktowo wysokiej.

W zlewni **Łyny i Węgorapy** obserwowano stabilizację i wahania związane z pracą urządzeń hydrotechnicznych i utrzymywaniem się zjawisk lodowych. Największy wzrost odnotowano w stacji Sępopol rz. Łyna 33 cm. Stany wód utrzymują się w strefie wody niskiej, miejscami średniej.

Na **Wielkich Jeziorach Mazurskich** stany wód utrzymują się w strefie wody średniej i niskiej.

W ciągu okresu progностycznego w zlewni **Narwi i Biebrzy** przewiduje się stabilizację i lokalne wahania związane z utrzymywaniem się zjawisk lodowych oraz pracą urządzeń hydrotechnicznych. Stany wód utrzymają się w strefie wody średniej i niskiej, punktowo wysokiej.

W ciągu okresu progностycznego w zlewni **Łyny i Węgorapy** przewiduje się stabilizację i wahania związane z utrzymywaniem się zjawisk lodowych i pracą urządzeń hydrotechnicznych. Stany wód utrzymają się w strefie wody niskiej, miejscami średniej.

Na najbliższą dobę IMGW prognozuje zachmurzenie całkowite. Opady śniegu, możliwy przyrost pokrywy śnieżnej o około 3 cm. Opady stopniowo będą przechodzić w deszcz ze śniegiem i deszcz lub mżawkę, miejscami marznące i powodujące gołoledź. Miejscami silne zamglenie. Temperatura maksymalna od 0°C do 2°C. Wiatr umiarkowany, okresami porywisty, południowo-wschodni i południowy. W nocy zachmurzenie całkowite z przejaśnieniami. Miejscami opady śniegu, deszczu ze śniegiem, ale także deszczu lub mżawki. Opady mogą marznąć, powodując

gołoledź. Miejscami silne zamglenie. Temperatura minimalna od 0°C do 1°C. Wiatr słaby i umiarkowany, okresami porywisty, południowo-zachodni.

Zjawiska lodowe:

Narew:

- od km 83+500 do 150+450 km rzeka wolna;
- od km 150+450 do 180+000 km lód brzegowy 10%;
- od km 180+000 do 234+000 km lód brzegowy 20%;
- od km 234+000 do 248+500 km stała pokrywa lodowa.

Obszar administrowany przez RZGW w Bydgoszczy

W ciągu minionej doby w Regionie Wodnym Noteci odnotowano opady poniżej 10 mm.

W zlewni rzeki Noteci stany wody układają się w strefie stanów niskich oraz średnich, lokalnie wysokich.

Na Kanale Bydgoskim odnotowano stabilizację i lokalny wzrost do 6 cm na SW Czyżkówko.

Na rzece Dolnej Skanalizowanej Noteci od m. Nakło nad Notecią do m. Ujście zarejestrowano wzrosty 4 cm na SW Nakło Zachód oraz na wodowskazie Ujście, a także spadek 4 cm SW Krostkowo, strefa stanów niskich i średnich.

Poniżej m. Ujście wystąpiła stabilizacja i lokalne wzrosty 4 cm na SW Wieleń i SW Drawsko, strefa stanów niskich i średnich.

Na rzece Noteci swobodnie płynącej zarejestrowano niewielkie wzrosty 2 cm, na wodowskazie Santok wzrost 8 cm z wahaniami do 10 cm, strefa stanów średnich i wysokich.

Na rzece Górnej Skanalizowanej Noteci odnotowano stabilizację, strefa stanów średnich.

W ciągu minionej doby, **na dopływach**, stany rzek układały się w strefie stanów niskich oraz średnich.

W zlewni rzeki Łobżonka wystąpiła stabilizacja, strefa stanów średnich.

W zlewni rzeki Gwdy, na górnym odcinku odnotowano spadek 3 cm z wahaniami do 17 cm, strefa stanów średnich. Na dolnym odcinku wzrost 5 cm z wahaniami do 24 cm, strefa stanów średnich.

W zlewni rzeki Drawy zarejestrowano stabilizację, strefa stanów niskich.

W ciągu najbliższej doby dla dolnego odcinka Noteci i jego dopływów prognozowana jest stabilizacja oraz lokalne spadki, miejscami wzrosty. Na górnym odcinku Noteci prognozowana jest stabilizacja, a także lokalne wzrosty. Stany wody będą układać się w strefie stanów niskich oraz średnich, lokalnie wysokich.

Na najbliższą dobę IMGW-PIB prognozuje zachmurzenie duże i całkowite, okresami możliwe opady deszczu, temperatura w ciągu dnia wahać się będzie od 2°C do 8°C w całym regionie, temperatura minimalna w nocy spadnie lokalnie do 1°C, wiatr słaby i umiarkowany, lokalnie porywisty, południowo-zachodni i zachodni.

Zjawiska lodowe:

Kanał Bydgoski

- km 14+400 do km 38+900 - pokrywa lodowa 100%, grubość do 5 cm

Jezioro Gopło

- km 32+000 do km 59+500 - pokrywa lodowa 50%, grubość do 2 cm.

Noteć Górna

- km 80+940 do km 121+780 - lód brzegowy 10%.

Kanał Górnonotecki

- km 130+180 - 130+790 pokrywa lodowa 100%, grubość do 3 cm;
- km 144+980 - 145+350 pokrywa lodowa 100%, grubość do 3 cm.

Zjawiska lodowe występują również w części awanportów śluz (pokrywa lodowa do 5 cm).

Obszar administrowany przez RZGW w Gdańsku

W ciągu ostatniej doby na obszarze administrowanym przez RZGW w Gdańsku nie odnotowano opadu atmosferycznego powyżej 20 mm na stacjach meteorologicznych.

Na wodowskazach zlewni „Ujście Wisły” pozostających pod wpływem morza obserwuje się stany średnie.

Na wodowskazach zlewni „Ujście Wisły” niepozostających pod wpływem morza: na Wiśle obserwuje się stany średnie; na wodowskazach pozostałych rzek zlewni występują stany średnie, miejscami niskie.

Na wodowskazach zlewni „Przymorze” pozostających pod wpływem morza obserwuje się stany średnie, miejscami niskie.

Na wodowskazach zlewni „Przymorze” niepozostających pod wpływem morza obserwuje się stany średnie, miejscami niskie.

Na wodowskazach zlewni „Zalew Wiślany” pozostających pod wpływem Zalewu obserwuje się stany średnie.

Na wodowskazach zlewni „Zalew Wiślany” niepozostających pod wpływem Zalewu obserwuje się stany średnie i niskie.

Na wodowskazach zlewni „Wisła od Narwi do Drwęcy” w granicach Regionu Wodnego Dolnej Wisły obserwuje się stany średnie, miejscami niskie.

W ciągu najbliższej doby IMGW-PIB prognozuje w dzień zachmurzenie całkowite. Okresami opady deszczu. Miejscami silne zamglenie. Temperatura maksymalna od 2°C do 5°C. Wiatr słaby i umiarkowany, z kierunków południowych. W nocy zachmurzenie całkowite z przejaśnieniami. Okresami opady deszczu. Miejscami silne zamglenie. Temperatura minimalna od 1°C do 2°C, nad morzem około 4°C. Wiatr słaby i umiarkowany, południowo-zachodni skręcający na zachodni i północno-zachodni.

Obszar administrowany przez RZGW w Gliwicach

W ciągu ostatniej doby nie odnotowano opadów deszczu powyżej 20 mm.

Stany wody w **Regionie Wodnym Małej Wisły** kształtują się w strefie stanów punktowo niskich, średnich i wysokich.

Stany wody w **Regionie Wodnym Górnej Odry** kształtują się w strefie stanów punktowo niskich, średnich i punktowo wysokich.

Na najbliższą dobę IMGW-PIB prognozuje w dzień zachmurzenie duże z większymi przejaśnieniami, na południu regionu okresami roz pogodzenia. Miejscami opady deszczu, zwłaszcza rano i ponownie wieczorem, na południu regionu możliwe opady deszczu ze śniegiem, w górach opady śnieg i tam lokalnie możliwy przyrost pokrywy śnieżnej o 5 cm. Temperatura maksymalna od 2°C do 5°C, na północy województwa oraz w obszarach oddziaływania efektu fenowego lokalnie 6°C, wysoko w Beskidach od 0°C do 3°C. Wiatr umiarkowany i dość silny, porywisty, południowo-zachodni, w obniżeniach terenu słaby, zmienny. W rejonach podgórskich wiatr dość silny, w porywach do 70 km/h, po południu umiarkowany i dość silny w porywach do 60 km/h, południowo-zachodni i zachodni. Wysoko w Beskidach wiatr dość silny i silny (od 30 km/h do 45 km/h), początkowo w porywach do 90 km/h, później w porywach do 70 km/h, południowo-zachodni. W nocy zachmurzenie duże i całkowite, na południu możliwe większe przejaśnienia. Opady deszczu, w rejonach podgórskich również deszczu ze śniegiem. W górach powyżej 1300 m n.p.m opady śniegu, i tam lokalnie możliwy przyrost pokrywy śnieżnej o 2 cm do 5 cm. Temperatura minimalna od 2°C do 5°C, w rejonach podgórskich od 0°C do 3°C, wysoko w Beskidach od -3°C do 0°C. Wiatr słaby i umiarkowany, porywisty, lokalnie w porywach do 60 km/h, a w rejonach podgórskich w porywach do 65 km/h, południowo-zachodni i zachodni. Wysoko w górach wiatr dość silny, w porywach do 70 km/h, zachodni, miejscami powodujący zawieje śnieżne.

Obszar administrowany przez RZGW w Krakowie

Według danych IMGW-PIB ubiegłej doby w regionie wodnym Górnej-Zachodniej Wisły, kilkumilimetrowe opady rejestrowano lokalnie w zlewniach: Soły, Raby, Dunajca. W ciągu minionej doby na ciekach lokalnie wystąpiły kilkucentymetrowe wzrosty stanów wód, związane ze wpływem wód roztopowych. Zwierciadła wód układają się

głównie w strefie stanów średnich. W strefie stanów wysokich utrzymuje się zwierciadło Nidy w profilach Mniszek i Pińczów oraz Żylicy w Łodygowicach. Zwierciadło Wisły układa się w strefie stanu średniego. Na ciekach obserwuje się zanik zjawisk lodowych. Pokrywa lodowa utrzymuje się na awanportach śluz śródlądowej drogi wodnej górnej Wisły.

Zjawiska lodowe

Skawa:

- km 38+00 - 43+000: pokrywa lodowa, 1-2 cm, 30%.

Poprad:

- km 0+000 -24+000: śryż 30%;

Biały Dunajec:

- km 0+000 - 1+000: lód brzegowy 1-3 cm, 30%;
- km 1+000 - 33+000: lód brzegowy 1-3 cm, 10%;
- w km 25+000 – 33+000: lód brzegowy 1-3 cm, 20%.

Obszar administrowany przez RZGW w Lublinie

W ciągu ostatniej doby na obszarze administrowanym przez RZGW w Lublinie opad dobowy o sumie powyżej 20 mm nie został zaobserwowany.

W zlewni Bugu po Krzyczew obserwowano wahania, lokalnie stabilizację poziomu wody - w strefie stanów średnich, punktowo niskich.

W zlewni Bugu poniżej profilu Krzyczew notowano spadki bądź stabilizację, lokalnie wzrosty stanu wody – w strefie wody średniej, punktowo niskiej.

W zlewni Bugu po profil Krzyczew przewiduje się stabilizację poziomu wody – w strefie wody średniej, punktowo niskiej.

W zlewni Bugu poniżej profilu Krzyczew prognozuje się stabilizację bądź opadanie stanu wody oraz lokalne wahania, związane z utrzymywaniem się zjawisk lodowych – w strefie wody średniej, punktowo niskiej.

Na najbliższą dobę IMGW-PIB prognozuje w dzień zachmurzenie całkowite. Opady śniegu, przejściowo możliwy przyrost pokrywy śnieżnej o około 3 cm, ale też opady deszczu ze śniegiem i deszczu lub mżawki, które miejscami będą marznąć, powodując gołoledź. Temperatura maksymalna od 0°C do 4°C wystąpi wieczorem. Wiatr umiarkowany, okresami porywisty, południowy oraz południowo-zachodni. W nocy zachmurzenie całkowite z przejaśnieniami. Okresami opady śniegu, deszczu ze śniegiem, ale także deszczu lub mżawki. Miejscami opady będą marznąć, powodując gołoledź. Temperatura minimalna od 0°C do 2°C. Wiatr słaby i umiarkowany, okresami porywisty, południowo-zachodni i zachodni.

Zjawiska lodowe:

Bug

- w km 42+200 - 60+000 - pokrywa lodowa 20-50 cm, 100% - od ujścia Liwca do ujścia Nurca
- w km 60+000 - 80+000 - śryż 70 %, lód brzegowy 20-50 cm, 10% - od ujścia Liwca do ujścia Nurca
- w km 80+000 - 137+800 - śryż 30 % , lód brzegowy 20-50 cm, 10% - od ujścia Liwca do ujścia Nurca
- w km 137+800 - 192+200 - śryż 10 % - od ujścia Nurca do ujścia Kamionki.
- w km 192+200 - 272+200 - śryż 20 %, lód brzegowy 5-7 cm, 10% - od ujścia rzeki Kamionki do ujścia Krzny.
- w km 272+200 - 429+700 - lód brzegowy 1-5 cm, 10% - od ujścia rzeki Krzny do ujścia rzeki Uherki msc. Siedliszcze
- w km 429+700 - 547+200 - lód brzegowy 3-5 cm, 10 % – od ujścia rzeki Uherki do ujścia rzeki Huczwy.
- w km 547+200 - 587+200 - rzeka wolna - od ujścia rzeki Huczwy (msc. Gródek) do granicy RP (msc. Gołębnie).

Obszar administrowany przez RZGW w Poznaniu

W ciągu minionej doby w regionie wodnym Warty odnotowano opady deszczu w całej zlewni – najwięcej na zachodzie i w centrum regionu, maksymalnie do 14,1 mm w Kórniku. Grubość pokrywy śnieżnej na południu regionu maksymalnie do około 15 cm.

W regionie wodnym Warty stabilnie, stany wody przeważnie z kilkucentymetrowymi wahaniami układają się w strefie stanów od niskich do wysokich.

Na Warcie do zbiornika Poraj nieznaczne wahania stanów wody wokół granicy dolnej stanów średnich. Poniżej do zbiornika Jeziorsko stabilne stany wody, miejscami nieznaczne wahania początkowo w Mstowie w strefie stanów wysokich, dalej do ujścia Liswarty w średnich a następnie do Zbiornika Jeziorsko (z wyjątkiem Osjakowa, gdzie również w średnich) w niskich. Na dopływach tego odcinka stany wody układają się zarówno w strefie stanów niskich, średnich jak i wysokich: przeważnie z kilkucentymetrowym wzrostem, wahaniami lub stabilizacją. Na Warcie poniżej zbiornika Jeziorsko stany wody układają się w strefie stanów średnich, w Uniejowie w niskich; na całym odcinku przeważnie kilkucentymetrowe wzrosty lub wahania, miejscami stabilizacja. Na dopływach tego odcinka stany wody w strefie stanów średnich i wysokich: przeważnie małe zmiany – wzrost lub wahania stanów wody. Na Nerze (Lutomiersk) i na Kiełbasce Dużej (Kościelec) wzrosty do 12 cm spowodowane wpływem urządzeń hydrotechnicznych.

W zlewni Proсны stany wody w strefie średnich i wysokich: przeważnie wzrosty stanów wody, lokalnie wahania lub niewielkie spadki. Maksymalne zmiany w Gorzowie Śląskim wzrost do 12 cm spowodowany tajaniem pokrywy śnieżnej oraz opadami deszczu. Na dopływach również wzrosty: na Łużycy do 10 cm, na Ołoboku do 13 cm.

Na pośrednim stanowisku **Kanału Ślesińskiego** rzędna piętrzenia układa się pomiędzy NPP a MaxPP, na szczytowym pomiędzy MinPP a NPP.

W ciągu najbliższej doby na Warcie do zbiornika Poraj spodziewane wzrosty związane z tajaniem pokrywy śnieżnej oraz opadami deszczu. Dalej do zbiornika Jeziorsko prognozowane niewielkie wzrosty lub miejscami stabilizacja w stanach wody w strefie średnich i niskich, w Mstowie w wysokich. Na dopływach tego odcinka stany wody w strefie stanów niskich i wysokich, lokalnie średnich, ze znacznymi wzrostami. Poniżej zbiornika Jeziorsko na Warcie stany wody w strefie średnich, lokalnie niskich: początkowo stabilnie, dalej aż do ujścia w Odrze wzrosty stanów wody, lokalnie nawet do 8 cm. Na dopływach tego odcinka (w tym w zlewni Proсны) stany wody w strefach od niskich do wysokich: również wzrosty. W Gorzowie Śląskim na Prośnie oraz w Bledzewie na Obrze możliwe przekroczenie stanu ostrzegawczego.

W ciągu najbliższej doby IMGW-PIB prognozuje zachmurzenie duże i całkowite. Okresami opady deszczu. Temperatura minimalna od 3°C, maksymalna do 6°C. Wiatr słaby i umiarkowany, okresami porywisty, południowo-zachodni.

Zjawiska lodowe:

Warta:

- km 50+000 – 147+000: pojedyncze krążki śryżowe;
- km 484+300 – 503+700 (zb. Jeziorsko): pokrywa lodowa, 70%, do 5 cm;
- km 764+200 – 771+500 (zb. Poraj): pokrywa lodowa, 80%, 1-2 cm.

Kanał Ślesiński:

- km 0+000 – 7+000: pokrywa lodowa, 100%, 1-3 cm;
- km 21+800 – 25+850: pokrywa lodowa, 100%, do 5 cm.

Obszar administrowany przez RZGW w Rzeszowie

W ciągu ostatniej doby zaobserwowano śladowe opady na całym obszarze administrowanym przez RZGW w Rzeszowie.

Na obszarze zlewni **Sanu i Wiśłoka** stany wód układają się w strefie wody średniej oraz lokalnie niskiej. W ciągu ostatniej doby na większości stacji wodowskazowych zaobserwowano spadek stanu wody. Największy wzrost stanu wody miał miejsce w przekroju Tryńcza na Sanie (8 cm), Godowa na Stobnicy (3 cm), Żarnowa na Wiśłoku (3 cm).

Na obszarze **zlewni Wiśłoki i Łęgu** stany wód układają się w strefie wody średniej oraz lokalnie niskiej. W ciągu ostatniej doby na większości stacji wodowskazowych zaobserwowano wzrost stanu wody. Największy wzrost stanu wody miał miejsce w przekroju Olimpów (LSOP) na Bystrzycy (4 cm), Jasło N/Wiśłoką (LSOP) na Wiśłoka (3 cm), Zagorzycy (LSOP) na Budziszu (3 cm).

Na najbliższą dobę IMGW-PIB prognozuje zachmurzenie duże, przejściowo większe przejaśnienia, po południu również roz pogodzenia. Opady deszczu i deszczu ze śniegiem, na południu i wschodzie regionu wystąpią również opady marznącego deszczu powodującego gołoledź, zwłaszcza przed południem. Temperatura maksymalna od 0°C do 3°C. Wiatr umiarkowany i dość silny, porywisty, południowo-zachodni. W nocy zachmurzenie duże i całkowite, początkowo możliwe większe przejaśnienia. Słabe opady deszczu i deszczu ze śniegiem. Temperatura minimalna około 1°C. Wiatr umiarkowany, porywisty.

Zjawiska lodowe:

Wiśłoka:

- w km 45+330 - 69+800 śryż 10%
- w km 69+800 - 82+300 pokrywa lodowa 10, 2-5 cm
- w km 82+300 - 98+00 śryż 10%.

Wiśłok:

- w km 184+765 - 189+008 kra i lód brzegowy 40%, 3-5 cm
- w km 189+008 - 222+740 lód brzegowy 10%, 1-3 cm.

Obszar administrowany przez RZGW w Szczecinie

Stany wody na wodowskazach **Odry granicznej** poniżej ujścia Warty układają się w górnej strefie stanów średnich. W **ujściowym odcinku Odry i na Zalewie Szczecińskim** stany wody układają się w strefie stanów średnich. Na Zalewie Szczecińskim odnotowano trend rosnący.

Na **odcinku wybrzeża morskiego** stany wody układają się w strefie stanów średnich, z trendem rosnącym w rejonie Kołobrzegu i Darłowa.

Na rz. **Myśli** stany wody układają się w górnej strefie stanów średnich.

Na rz. **Inie** stany wody układają się w strefie stanów średnich z trendem rosnącym.

Stany **rzek Przymorza Zachodniego** układają się w strefie stanów niskich i średnich.

Na rz. **Redze** stany wody układają się w strefie stanów średnich z trendem rosnącym.

Na rz. **Parsęcie** stany wody układają się w strefie stanów średnich.

Na rz. **Radwi** stany wody układają się w strefie stanów niskich.

Na rz. **Grabowa** stany wody układają się w strefie stanów średnich.

Na rz. **Wieprzy** stany wody w górnym odcinku układają się w strefie stanów niskich, w dolnym odcinku w strefie stanów średnich.

Obszar administrowany przez RZGW w Warszawie

W ciągu ostatniej doby na obszarze administrowanym przez RZGW w Warszawie opad dobowy o sumie powyżej 20 mm nie został odnotowany.

Obecnie stany wód na obszarze administrowanym przez RZGW w Warszawie układają się w strefie stanów średnich, lokalnie niskich i wysokich.

W ciągu najbliższej doby na **Wiśle** prognozuje się: na stacji: Zawichost niewielkie wzrosty stanu wody w strefie stanów średnich; od stacji: Annopol do stacji: Kępa Polska stabilizację stanu wody w strefie stanów średnich, lokalnie w strefie stanów niskich (stacja: Warszawa-Bulwary) oraz na granicy stref stanów średnich i niskich (stacja: Modlin); na stacji: Włocławek wahania stanu wody w strefie stanów średnich.

Na **dopływach Wisły od Zawichostu do Włocławka** przewiduje się wahania stanu wody w strefie stanów średnich, lokalnie niskich i wysokich.

Na stacji: **Januszewice na Czarnej (Włoszczowskiej)** wahania stanu wody w okolicy stanu ostrzegawczego w strefie stanów średnich. Możliwe przekroczenie stanu ostrzegawczego.

W ciągu najbliższej doby na **Narwi** od Orzyca po ujście prognozuje się wahania stanu wody na granicy stref stanów niskich i średnich.

Na dopływach przewiduje się wahania stanu wody w strefie stanów średnich, lokalnie niskich.

W ciągu najbliższej doby na **Bugu** od Liwca do ujścia prognozuje się wahania stanu wody w strefie stanów wysokich.

W związku z obecnie panującymi warunkami meteorologicznymi, na ciekach będących w administracji RZGW w Warszawie mogą wystąpić wahania stanu wody, spowodowane lokalną dynamiką zjawisk lodowych.

Na najbliższą dobę IMGW-PIB na terenie administrowanym przez RZGW w Warszawie prognozuje w trakcie dnia w części zachodniej i południowej opady deszczu lub mżawki, miejscami deszczu ze śniegiem, w części północnej, środkowej i wschodniej – okresami (możliwe marznące, powodujące gołoledź), na południowym wschodzie – okresami słabe. Wiatr okresami porywisty (w części południowej dość silny).

Nocą w części zachodniej i południowej opady deszczu lub mżawki, możliwe opady deszczu ze śniegiem. Na południowym wschodzie okresami opady śniegu, deszczu ze śniegiem, deszczu i mżawki. Na północy, w części środkowej i wschodniej okresami opady deszczu ze śniegiem, deszczu i mżawki. Na krańcach północnych oraz na południowym wschodzie opady miejscami marznące, powodujące gołoledź. Wiatr okresami porywisty (na południu dość silny).

Zjawiska lodowe:

Wisła (administrowany odcinek km 295+200 – 680+000):

- Km 295+200 – 664+000 – rzeka wolna,
- Km 664+000 – 675+000 – kra (20%) i lód brzegowy (40%),
- Km 675+000 – 680+000 – rzeka wolna.

Narew (administrowany odcinek km 0+000 – 83+500):

- Km 000+000 – 021+600 – rzeka wolna,
- Km 021+600 – 045+000 – pokrywa lodowa (100%, 1-10 cm),
- Km 045+000 – 083+500 – rzeka wolna.

Bug (administrowany odcinek km 0+000 – 42+200):

- Km 000+000 – 042+200 – pokrywa lodowa (100%, 10-20 cm).

Obszar administrowany przez RZGW we Wrocławiu

W minionej dobie odnotowano niewielkie, lokalne opady atmosferyczne poniżej 10 mm.

Stany wód na wodowskazach **środkowej Odry** (poniżej ujścia Nysy Kłodzkiej) układają się w strefie stanów średnich na odcinku skanalizowanym oraz swobodnie płynącym.

Stany wód na wodowskazach **dolnej Odry** (powyżej ujścia Warty) układają się w strefie stanów średnich.

Stany wód na **pozostałych wodowskazach** układają się lokalnie w strefie stanów niskich, głównie średnich, wysokich, miejscami ostrzegawczych oraz alarmowych.

W zlewniach nizinnych oraz podgórskich dopływów rzeki Odry, ze względu na powolne topnienie pokrywy śnieżnej, odnotowano tendencję wzrostową oraz podwyższone stany wody. Na pozostałych wodowskazach dominuje stabilizacja stanów wody

Zjawiska lodowe:

Na zbiornikach retencyjnych występują zjawiska lodowe: Otmuchów – zalodzenie 90%, Nysa –70%, Topola-Kozielno – 30%, maksymalna grubość pokrywy lodowej do 5 cm. Na pozostałych zbiornikach brak zjawisk lodowych.

9. Informacja o zbiornikach.

		Zbiorniki retencyjne - ogółem								
		Sytuacja na dzień 11.12.2023 r. na godz. 6 ⁰⁰ (UTC)								
		Zbiorniki rzeka	Odptyw średni [m ³ /s]	Dopływ średni [m ³ /s]	Poj. aktual. [mln m ³]	* Poj. norm. [mln m ³]	* Poj. Przy Max PP [mln m ³]	*Rezerwa pow. wymagana [mln m ³]	Aktualna rez. pow. [mln m ³]	Rezerwa do wykorzyst. %
		1	2	3	4	5	6	7	8	9
							6-5	6-4	8/7*100	
RZGW w Białymstoku	1	Zb. Siemianówka (Narew)	2,34	2,34	44,20	64,80	79,10	14,30	34,90	244
RZGW w Bydgoszczy	2	Jez. Gopło (Noteć)	1,07	0,86	0,67	-	21,66	7,70	20,99	273
	3	Zb. Pakość (Mała Noteć)	0,50	0,39	2,32	36,30	42,58	6,30	40,26	639
RZGW w Gliwicach	4	Zb. Goczałkowice **** (Wisła)	11,20	4,05	92,03	118,07	161,25	43,18	69,22	160
	5	Zb. Wisła-Czarne (Wisła)	0,34	0,36	1,68	2,36	4,04	1,68	2,36	140
	6	Zb. Łąka (Pszczynka)	1,03	1,03	7,91	8,01	11,15	3,14	3,24	103
	7	Zb. Kuźnica Wareżyńska (Przemsza)	0,12	0,14	39,21	39,17	46,28	7,11	7,07	99
	8	Zb. Przeczyce (Przemsza)	2,51	1,47	9,75	17,37	20,29	2,92	10,54	361
	9	Zb. Kozłowa Góra (Brynica)	1,00	1,09	11,06	9,99	10,96	0,97	0,00	0
	10	Zb. Pogoria III (Pogoria)			11,62	11,41	12,03	0,62	0,41	66
	11	Zb. Dzierżno Duże (Kłodnica)	4,00	4,00	60,82	60,14	63,02	2,88	2,20	76
	12	Zb. Pławniowice (Toszecki Potok)			26,57	26,74	29,15	2,41	2,58	107
	13	Zb. Dzierżno Małe (Drama)	0,70	0,70	8,56	9,50	12,30	2,80	3,74	134
	14	Zb. Turawa (Mała Panew)	3,50	9,25	55,28	80,04	92,61	12,57	37,33	297
15	Zb. Rybnicki ** (Ruda)	1,93	1,93	18,68	22,10	23,48	1,38	4,80	348	
RZGW w Krakowie	16	Zb. Czaniec (Soła)	44,40	42,40	0,80	1,30	1,30	0,00		
	17	Zb. Porąbka (Soła)	42,40	38,00	19,20	22,00	26,50	4,50	7,30	162
	18	Zb. Tresna (Soła) *	38,00	12,00	58,60	62,10	92,70	30,60	34,10	111
	19	Zb. Świnna Poręba (Skawa)	13,00	12,00	115,90	100,80	160,80	60,10	45,00	75
	20	Zb. Dobczyce (Raba) *	10,30	6,20	90,70	109,70	137,70	28,00	47,00	168
	21	Zb. Chańcza (Czarna)	1,40	2,20	11,40	14,20	23,80	9,60	12,40	129
	22	Zb. Czchów (Dunajec)	80,00	78,00	5,00	7,50	7,50	0,00	2,50	

	23	Zb. Rożnów (Dunajec) *	78,00	54,00	128,60	155,80	155,80	0,00	27,20	
	24	Zb. Czorsztyn (Dunajec)	18,70	9,90	174,70	176,50	238,60	62,10	63,80	103
	25	Zb. Zesławice (Dłubnia)			0,42	0,42	0,73	0,31	0,31	
RZGW w Lublinie	26	Zb. Nielisz (Wieprz)	6,08	7,57	11,62	20,61	28,47	7,86	16,85	214
RZGW w Poznaniu	27	Zb. Jeziorsko (Warta)	42,00	37,22	41,66	142,80	202,04	59,20	160,38	271
	28	Zb. Poraj (Warta)	4,22	3,72	9,30	12,54	20,34	7,80	11,04	142
RZGW w Rzeszowie	29	Zb. Klimkówka (Ropa)	2,00	1,42	31,55	34,54	41,95	8,00	10,40	130
	30	Zb. Besko (Wisłok)	2,70	2,50	8,32	8,41	13,21	4,80	4,89	102
	31	Zb. Solina ** (San)	50,00	19,50	438,20	472,00	472,04	0,00	33,84	-
RZGW w Warszawie	32	Zb. Brody Iłżeckie (Kamienna)	3,96	3,04	5,02	6,72	7,59	0,88	2,57	294
	33	Zb. Wióry (Świślina)	1,10	0,79	16,66	15,73	34,66	18,93	18,00	95
	34	Zb. Sulejów (Pilica)	42,00	27,10	50,98	75,11	84,33	9,22	33,35	362
	35	Zb. Cieszanowice (Luciąża)	0,24	0,42	5,12	7,34	9,10	1,76	3,98	226
	36	Zb. Miedzna (Wąglanka)	0,40	0,46	2,90	3,40	3,80	0,40	0,90	224
	37	Zb. Domaniów (Radomka)	1,50	1,98	5,33	9,90	14,37	4,47	9,04	202
	38	Zb. Włocławek***** (Wisła)	813,00	806,00	369,26	369,880	453,590		rzędna wody górnej: 57,29 m n.p.m.	
	39	Zb. Dębe***** (Narew)	167,00	166,00	88,41	89,960	95,980		rzędna wody górnej: 78,97 m n.p.m.	
RZGW we Wrocławiu	40	Topola (Nysa Kłodzka)	13,70	14,92	16,42	16,50	21,70	5,20	5,30	101
	41	Kozielno (Nysa Kłodzka)	12,91	13,70	12,75	12,90	16,30	3,40	3,60	105
	42	Otmuchów (Nysa Kłodzka)	20,0	16,70	48,09	58,40	129,20	70,80	81,10	115
	43	Nysa (Nysa Kłodzka)	30,0	33,40	49,54	65,70	121,70	56,00	72,20	129
	44	Mietków (Bystrzyca)	2,00	5,19	28,84	63,00	77,20	14,20	48,40	341
	45	Dobromierz (Strzegomka)	0,25	0,53	6,83	10,00	11,40	1,40	4,50	335
	46	Słup (Nysa Szalona)	0,71	2,34	20,87	31,00	38,10	7,10	17,20	243
	47	Bukówka (Bóbr)	1,03	0,87	9,36	12,80	16,70	3,90	7,30	188

48	Sosnówka (Czerwonka)	0,18	0,18	10,58	10,90	14,80	3,90	4,30	109
49	Pilchowice ** (Bóbr)	11,50	16,20	24,70	33,00	50,00	17,00	25,30	149
50	Złotniki ** (Kwisa)	5,20	7,70	9,03	10,50	12,10	1,60	3,10	192
51	Leśna ** (Kwisa)	5,50	6,30	8,90	8,00	16,80	8,80	7,90	90
52	Lubachów ** (Bystrzyca)	1,80	1,60	4,57	5,80	6,80	1,00	2,20	231

* wartości stałe

** Zbiorniki energetyczne

**** Ujęcie wody pitnej

*****zbiornik przepływowy

" rzędne piętrzenia zbiornika Włocławek (m n.p.m.): Min PP: 56,5, NPP: 57,3 MaxPP: 57,3

" rzędne piętrzenia zbiornika Dąbe (m n.p.m.): Min PP: 78,52, NPP: 79,02 MaxPP: 79,22

Obszar administrowany przez RZGW w Białymstoku

Zbiornik Siemianówka pracuje zgodnie z obowiązującymi instrukcjami. Aktualna pojemność powodziowa wynosi 34,90 mln m³. Zbiornik dysponuje rezerwą powodziową na poziomie 244,49%.

Obszar administrowany przez RZGW w Bydgoszczy

Na zbiorniku Pakość rzędna piętrzenia wynosi 75,74 m n.p.m. (24 cm > Min PP), odpływ ze zbiornika 0,5 m³/s, na zbiorniku Gopło rzędna piętrzenia wynosi 76,40 m n.p.m. (4 cm > Min PP), odpływ średni wynosi 1,1 m³/s.

Obszar administrowany przez RZGW w Gdańsku

W Regionie Wodnym Dolnej Wisły brak dużych, sztucznych zbiorników wodnych o istotnym znaczeniu przeciwpowodziowym objętych systemem monitorowania w ramach osłony przeciwpowodziowej kraju. Informacje o zbiorniku we Włocławku, który ma znaczenie dla osłony regionu, podaje RZGW w Warszawie.

Obszar administrowany przez RZGW w Gliwicach

Zgodnie zaleceniami OTKZ zbiorniki: Dzierżno Duże, Wisła Czarne i Kozłowa Góra posiadają obniżony poziom piętrzenia.

Zbiornik Dzierżno Duże, rzeka Kłodnica: posiada 76% rezerwy powodziowej, Zbiornik Pogoria III na rzece Pogoria posiada 66% rezerwy powodziowej, zbiornik Kuźnica Warężyńska na Przemszy – 99%.

Na pozostałych zbiornikach będących w administracji RZGW w Gliwicach rezerwa powodziowa jest w pełni zachowana.

Sytuacja w dorzeczu Górnej Odry po stronie czeskiej:

Zbiornik VD Morávka, rzeka Morávka posiada 59,67% rezerwy powodziowej.

Pozostałe zbiorniki pracują w zakresie pojemności użytkowych i posiadają pełne rezerwy powodziowe (100%).

Źródło informacji - portal Povodi Odry, stan na 11.12.2023 r., godz. 09:10 CET.

Obszar administrowany przez RZGW w Krakowie

Sytuacja na zbiornikach jest stabilna i na bieżąco monitorowana. Zbiorniki posiadają rezerwy powodziowe większe od wielkości określonych w instrukcjach gospodarowania wodą. Na zbiorniku Świnna Poręba utrzymywane jest piętrzenie powyżej NPP (aktualnie na poziomie 307,30 m n.p.m.), dozwolone w okresie zimowym, zgodnie z obowiązującą instrukcją gospodarki wodnej obiektu. Nadwyżka zretencjonowanej objętości wody ponad NPP odprowadzana jest ze zbiornika przez elektrownię.

Obszar administrowany przez RZGW w Lublinie

Zbiornik Nielisz dysponuje rezerwą powodziową 214%. Aktualna pojemność powodziowa wynosi 16,9 mln m³.

Obszar administrowany przez RZGW w Poznaniu

Zbiorniki Jeziorsko i Poraj posiadają pełną rezerwę powodziową.

Na zbiorniku Jeziorsko rzędna piętrzenia wynosi 116,68 m n.p.m. (od wczoraj -2 cm, 386 cm poniżej NPP), średni dopływ do zbiornika wynosi 37,22 m³/s przy odpływie średnim z ostatniej doby 42,00 m³/s. Zbiornik dysponuje rezerwą 160,4 mln m³, z możliwością powiększenia o dalsze 20,5 mln m³ pojemności forsowanej. Na zbiorniku Poraj rzędna piętrzenia wynosi 274,55 m n.p.m. (od wczoraj -3 cm, 95 cm poniżej NPP), średni dopływ do zbiornika wynosi 3,12 m³/s przy odpływie średnim z ostatniej doby 4,22 m³/s. Zbiornik dysponuje rezerwą 11,0 mln m³, z możliwością powiększenia o dalsze 4,1 mln m³ pojemności forsowanej.

Obszar administrowany przez RZGW w Rzeszowie

Wszystkie zbiorniki posiadają pełną rezerwę powodziową.

Na zbiorniku Klimkówka rzędna piętrzenia wynosi 394,83 m n.p.m., średni dopływ do zbiornika wynosi 1,42 m³/s przy odpływie średnim z ostatniej doby 2,0 m³/s. Zbiornik dysponuje rezerwą 10,4 mln m³. Na zbiorniku Besko rzędna piętrzenia wynosi 331,91 m n.p.m., średni dopływ do zbiornika wynosi 2,5 m³/s przy odpływie średnim z ostatniej doby 2,7 m³/s. Zbiornik dysponuje rezerwą 4,9 mln m³. Na zbiorniku Solina rzędna piętrzenia wynosi 418,20 m n.p.m., dopływ do zbiornika wynosi 19,5 m³/s przy odpływie średnim z ostatniej doby 50,0 m³/s. Zbiornik dysponuje rezerwą 33,8 mln m³.

Obszar administrowany przez RZGW w Warszawie

Na Zbiorniku Włocławek dopływ średni dobowy na godz. 6:00 UTC wynosił około 805 m³/s, natomiast odpływ około 815 m³/s. Rzędna wody dolnej śluzy: 43,53 m n.p.m.

Na Zbiorniku Dębe dopływ średni dobowy na godz. 6:00 UTC wynosił około 165 m³/s i był równoważony odpływem.

Na Zbiorniku Wodnym Sulejów rzędna wody górnej na godz. 6:00 UTC wynosiła 165,21 m n.p.m.

Na Zbiorniku Wodnym Włocławek, ze względu na aktualną sytuację hydrologiczną, wstrzymania przepływu nie są realizowane od dnia 22.11.2023 r. do odwołania, niemniej ze względu na technologię robót prowadzonych w ramach remontu progu podpiętrżającego stanowisko dolne, przepływ przez stopień ulega czasowym ograniczeniom.

Na Zbiorniku Wodnym Sulejów, ze względu na pomiary związane z optymalizacją pracy Elektrowni Wodnej Smardzewice, nastąpi czasowe obniżenie rzędnej wody górnej. Obniżanie rozpocznie się od dnia 1.11.2023 r., a zakończy w dniu 10.12.2023 r. przy osiągnięciu rzędnej 165,30 m n.p.m. Ponowne rozpoczęcie zwiększania piętrzenia rozpocznie się od dnia 15.12.2023 r.

Obszar administrowany przez RZGW we Wrocławiu

Zbiorniki posiadają wolne pojemności powodziowe i dodatkowe z wyjątkiem zbiornika leśna, który piętrzy nieznacznie w zakresie pojemności powodziowej (90%). Dopływy do zbiorników kształtują się w strefie stanów średnich oraz lokalnie niskich. Urządzenia upustowe są drożne, urządzenia manewrowe są sprawne. Zbiorniki gromadzą nadmiar dopływającej wody. Poldery przeciwpowodziowe nie piętrzą wody. Wszystkie zbiorniki pracują zgodnie z instrukcjami gospodarowania wodą.

10. Informacja o żeglowności rzek i stanie urządzeń hydrotechnicznych.

RZGW w Białymstoku

Wydano [Komunikat Nawigacyjny nr 24/2023r.](#) informujący o zakończeniu redukcji oznakowania nawigacyjnego na sezon zimowy oraz zamknięciu dróg wodnych z dniem 29 listopada br. w związku z pojawieniem się zjawisk lodowych.

Wydano [Komunikat Nawigacyjny nr 23/2023r.](#) informujący o **zmianach godzin pracy śluz oraz redukcji oznakowania nawigacyjnego.**

Wydano [Komunikat Nawigacyjny nr 22/2023r.](#) informujący o **drożności drogi wodnej Narew** na całej szerokości w km 150+457, gdzie znajduje się jaz bukłakowy Elektrowni Energa S.A.

Wydano Komunikat Nawigacyjny nr 21/2023r. **dot. zmian godzin pracy śluz na drodze wodnej Kanału Augustowskiego**- szczegóły w [komunikacie nawigacyjnym 21/2023.](#)

Wydano [Komunikat Nawigacyjny nr 19/2023 r.](#) dot. występujących utrudnień na Kanale Łuczański:

- Zgodnie z wydanym Komunikatem Nawigacyjnym nr 2/2023 na Kanale Łuczańskim prowadzone są prace remontowe;
- Zgodnie z wydanym Komunikatem Nawigacyjnym nr 14/2023 awaria mostu obrotowego na Kanale Łuczańskim skutkuje brakiem możliwości przejścia również przez jednostki upoważnione;
- Z dniem 16 sierpnia 2023 r. na Kanale Łuczańskim rozpoczynają się prace budowlane w obrębie mostu kolejowego (km 62+000 szlaku głównego Pisz – Węgorzewo) zaplanowane do 30.04.2024

W związku z powyższym Kanał Łuczański pozostaje do odwołania zamknięty dla ruchu jednostek pływających. O wszelkich zmianach użytkownicy dróg wodnych Systemu Wielkich Jezior Mazurskich będą informowani w kolejnych komunikatach nawigacyjnych.

Wydano [Komunikat Nawigacyjny nr 18/2023r.](#) dotyczący utrudnień i zmian związanych z oznakowaniem żeglugowym i godzinami pracy śluzy:

- odcinek Kanału Augustowskiego od śluzy Sosnowek do śluzy Kudrynki jest porośnięty roślinnością wodną co może być utrudnieniem dla żeglugi w tym łodzi motorowodnych.
- na śluzie Mikaszówka śluzowania odbywają się wyłącznie w następujących godzinach tj.: 9.00; 10.00; 11.00; 12.00; 13.00; 14.00; 15.00; 16.00; 17.00; 18.00 i 18.30 lub jeżeli zbierze się minimum 10 jednostek pływających.
- na jeziorze Studzieniczne wprowadza się nakaz nieprzekraczania prędkości 12 km/h (wartość podana na znaku B.6) - zmiana zapisu z Komunikatu Nawigacyjnego nr 3/2023 r. z dnia 26.04.2023
- w zakresie pozostałych utrudnień żeglugowych na Kanale Augustowskim pozostają w mocy Komunikaty Nawigacyjne: nr 3/2023 r. z dnia 26.04.2023 r. oraz nr 15/2023 r. z dnia 28.06.2023 r.

Aktualna głębokość tranzytowa na szlaku żeglugowym rzeki Narew wynosi 30 cm - szczegółowe informacje dotyczące występowania wypłyceń zawarto w [Komunikacie Nawigacyjnym nr 16/2023.](#)

Utrudnienia na **Kanale Augustowskim** na odcinku **od śluzy Kudrynki do śluzy Kurzyniec** - szczegółowe informacje zawarto w [Komunikacie Nawigacyjnym nr 15/2023.](#)

Z dniem 27 czerwca 2023 r. do odwołania most obrotowy **na Kanale Łuczańskim jest zamknięty** dla ruchu wodnego do odwołania. Szczegółowe informacje zawarto w [Komunikacie Nawigacyjnym nr 14/2023.](#)

Z dniem **13 czerwca 2023 r.** została **zamknięta droga wodna rz. Narew w km 150+457** - szczegółowe informacje zawarto w [Komunikacie Nawigacyjnym nr. 11/2023r.](#)

Z dniem 06 czerwca 2023 r. zostanie **zamknięta jedna sekcja jazu piętrzącego bukłakowego Elektrowni ENERGA Ostrołęka S.A. w km 150 + 457 rzeki Narew** - szczegółowe informacje zawarto w [Komunikacie Nawigacyjnym nr. 10/2023r.](#)

Utrudnienia na drodze wodnej rzeki Pisy od jeziora Roś (km 80+000) do ujścia do Narwi (km 0+000) z uwagi na **niski stan wód**- szczegółowe informacje zawarto w [Komunikacie Nawigacyjnym nr. 9/2023r.](#)

Z dniem 1 maja 2023 r. otwiera się dla żeglugi drogę w wodną rzeki Pisy od jeziora Roś (km 80+000) do ujścia Pisy do Narwi (km 0+000) – szczegółowe informacje zawarto w [Komunikacie Nawigacyjnym nr. 4/2023r.](#)

Z dniem 28 kwietnia 2023 r. otwiera się dla żeglugi drogę wodną Kanał Augustowski – szczegółowe informacje zawarto w [Komunikacie Nawigacyjnym nr. 3/2023r.](#)

Z dniem 28 kwietnia 2023 r. otwiera się dla żeglugi drogi wodne Systemu Wielkich Jezior Mazurskich – szczegółowe informacje zawarto w [Komunikacie Nawigacyjnym nr. 2/2023r.](#)

Z dniem 21 kwietnia 2023 r. otwiera się dla żeglugi drogę wodną rzeki Narew – szczegółowe informacje zawarto w [Komunikacie Nawigacyjnym nr. 1/2023r.](#)

Komunikaty nawigacyjne dostępne są pod adresem: <http://bialystok.wody.gov.pl/komunikaty-nawigacyjne>.

RZGW w Bydgoszczy

Z uwagi na utrzymującą się niską temperaturę powietrza oraz wystąpienie zjawisk lodowych na ciekach, od 29 listopada 2023 r. zamyka się dla żeglugi odcinki śródlądowych dróg wodnych na połączeniu wodnym Warta – Kanał Bydgoski: rzeka Noteć górna w km drogi wodnej od 080+940 do 121+600, Kanał Ślesiński w km drogi wodnej od 121+600 – 146+600. Komunikat nawigacyjny nr 20/2023 z 29.11.2023 r.

Z uwagi na utrzymującą się niską temperaturę powietrza oraz wystąpienie zjawisk lodowych na ciekach, od 27 listopada 2023 r. zamyka się dla żeglugi odcinki śródlądowych dróg wodnych na połączeniu wodnym Warta – Kanał Bydgoski:

- Kanał Ślesiński w km drogi wodnej od 026+460 do 032+000,
- Jezioro Gopło w km drogi wodnej od 032+000 do 059+500,
- rzeka Noteć górna w km drogi wodnej od 059+500 do 080+940.

Od 27 listopada 2023 r. będzie wykonany demontaż oznakowania pływającego na powyższych odcinkach śródlądowych dróg wodnych. Komunikat nawigacyjny nr 19/2023 z 22.11.2023 r.

[Komunikat Nawigacyjny nr 18/2023 z 9.11.2023 r.](#) W związku z utrzymującą się niekorzystną sytuacją hydrologiczną w obrębie stacji wodowskazowej Białośliwie znajdującej się w km 76+090 rzeki Noteci dolnej, a także na potrzeby zapewnienia odpowiednich warunków do realizacji inwestycji pn. „Przywrócenie drożności morfologicznej rzeki Noteci od Pakość do Krostkowa”, zostanie przeprowadzony demontaż jazów na poszczególnych stopniach wodnych: Nowe, Walkowice, Romanowo .

W związku z powyższym, od 13 listopada 2023 r. nastąpi okresowe zamknięcie dla żeglugi drogi wodnej na odcinku rzeki Noteci dolnej w km 68+200 – 128+330

[Komunikat nawigacyjny nr 17/2023 z 27.10.2023 r.](#) Awaria mechanizmu klap na śluzie nr 4 Czyżkówko.

Od 28 października 2023 r. zostaje wyłączona z eksploatacji Śluza nr 4 Czyżkówko położona w km 15+970 na Kanale Bydgoskim, na połączeniu wodnym Wisła - Odra, w związku z koniecznością przeprowadzenia prac remontowych mechanizmów otwierania i zamykania klapy górnej na ww. obiekcie.

Z dniem 17 kwietnia 2023 r. otwiera się dla żeglugi administrowane śródlądowe drogi wodne na połączeniu wodnym Wisła – Odra oraz na połączeniu wodnym rzeka Warta – Kanał Bydgoski, na odcinkach wskazanych poniżej:

- I. na połączeniu wodnym Wisła – Odra
 - Kanał Bydgoski w km drogi wodnej od 014+800 do 038+900
 - Noteć dolna w km drogi wodnej od 038+900 do 176+200
- II. na połączeniu wodnym Warta – Kanał Bydgoski
 - Kanał Ślesiński w km drogi wodnej od 026+460 do 032+000
 - Jezioro Gopło w km drogi wodnej od 032+000 do 059+500

- **Noteć górna** w km drogi wodnej od 059+500 do 121+600
- **Kanał Górnonotecki** w km drogi wodnej od 121+600 do 146+600

Szczegóły oraz informacje dotyczące czasu śluzowań dostępne są w [komunikacie nawigacyjnym nr 2/2023](#).

Z dniem **15 grudnia 2022 r.** w związku z planowanym przystąpieniem do realizacji zadania pn. „Remont śluzy nr 8 w Nakle Nad Notecią zlokalizowanej na Kanale Bydgoskim” na odcinku połączenia wodnego Wisła – Odra, **Śluza nr 8 Nakło Wschód w km 38+900 zostanie wyłączona z eksploatacji, przez co przeprawa jednostek pływających przez ww. stopień wodny będzie uniemożliwiona.** Planowany termin zakończenia prac: **9 grudnia 2023 r.** Szczegóły w komunikacie nawigacyjnym nr 17/2022.

O przywróceniu śluzy do pełnej eksploatacji powiadomimy osobnym Komunikatem Nawigacyjnym.

Komunikaty nawigacyjne dostępne są pod adresem: <http://bydgoszcz.wody.gov.pl/komunikaty-nawigacyjne>.

RZGW w Gdańsku

W związku ze znacznym ochłodzeniem i pojawieniem się zjawisk lodowych na rzekach Regionu Wodnego Dolnej Wisły na okres zimowy zdjęto pływające oznakowanie nawigacyjne na drogach wodnych Nogatu, Szarpawy, Tugi i Wisły Królewieckiej. Jednocześnie informujemy, że od dnia 4 grudnia 2023 r. zamyka się dla żeglugi powyższe śródlądowe drogi wodne. Szczegółowe informacje podano w Komunikacie Nawigacyjnym 73/2023 z dnia 04.12.2023 r.

W związku z wystąpieniem niskich temperatur przystąpiono do redukcji oznakowania nawigacyjnego na drogach wodnych Martwej Wisły, Motławy oraz Wisły. Szczegółowe informacje podano w Komunikacie Nawigacyjnym Nr 71/2023 z dnia 30.11.2023 r

Z uwagi na zlodzenie od dnia 01.12.2023 na okres zimowy zostają zamknięte śluzy Kanału Elbląskiego - Miłomłyn, Zielona, Ostróda i Mała Ruś oraz szlak żeglowny na Kanale Elbląskim. Szczegółowe informacje podano w Komunikacie Nawigacyjnym 72/2023 z dnia 30.11.2023 r

Poza sezonem żeglugowym drogi wodne Regionu Wodnego Dolnej Wisły pozostające w zarządzie RZGW Gdańsk są otwarte do czasu wystąpienia pierwszych zjawisk lodowych. Od dnia 01.10.2023 r. zmianie ulegają godziny otwarcia śluz i pochylni.

Funkcjonowanie obiektów żeglugowych poza sezonem jest szczegółowo omówione w komunikacie nawigacyjnym Nr 56/2023 z dnia 28.09.2023 r., który jest dostępny na podanej niżej stronie internetowej. O wszystkich zmianach w warunkach żeglugi oraz o ewentualnych ograniczeniach będziemy na bieżąco informować w kolejnych komunikatach.

Informacje szczegółowe znajdują się w Komunikatach Nawigacyjnych oraz codziennych informacjach żeglugowych publikowanych na naszej stronie internetowej:

<https://gdansk.wody.gov.pl/komunikaty-nawigacyjne>

RZGW w Gliwicach

KANAŁ GLIWICKI:

Z uwagi na niekorzystne warunki atmosferyczne oraz występujące zalodzenie na poszczególnych sekcjach kanałów od dnia 04.12.2023 r. zostaną zamknięte dla żeglugi Kanał Gliwicki w km 0+000 – 39+400 oraz Kanał Kędzierzyński w km 0+000 – 5+600.

Otwarcie żeglugi nastąpi w momencie poprawy warunków atmosferycznych o czym poinformujemy osobnym komunikatem.

KANAŁ KĘDZIERZYŃSKI

Z uwagi na niekorzystne warunki atmosferyczne oraz występujące zalodzenie na poszczególnych sekcjach kanałów od dnia 04.12.2023 r. zostaną zamknięte dla żeglugi Kanał Gliwicki w km 0+000 – 39+400 oraz Kanał Kędzierzyński w km 0+000 – 5+600.

Otwarcie żeglugi nastąpi w momencie poprawy warunków atmosferycznych o czym poinformujemy osobnym komunikatem.

ODRA

Szlak żeglugowy rzeki Odry jest otwarty z ograniczeniami:

1. Rzeka Odra w km 51+000 – 88+000:

- Przy stanie wodowskazowym na posterunku Racibórz Miedonia poniżej 180 cm szlak żeglugowy zamknięty dla żeglugi.
- Przy stanie wodowskazowym na posterunku Racibórz Miedonia w zakresie 180 – 210 cm szlak żeglugowy otwarty z ograniczeniami. Możliwa żegluga jednostek o zanurzeniu do 50 cm.
- Przy stanie wodowskazowym na posterunku Racibórz-Miedonia w zakresie 210 - 400 cm szlak żeglugowy otwarty (parametry drogi wodnej dla klasy Ia).

Utrudnienia na szlaku – mogą występować lokalne utrudnienia w postaci zalegających w korycie rzeki konarów drzew i gałęzi. W związku z powyższym prosimy o zachowanie szczególnej ostrożności w trakcie rejsu.

2. Rzeka Odra w km 95+540 – głębokość tranzytowa 50 cm.
3. Rzeka Odra w km 88+000 – 95+600 – głębokość tranzytowa 80 cm.
4. Rzeka Odra w km 95+600 – 181+300 – głębokość tranzytowa 120 cm.

Komunikaty nawigacyjne dostępne są pod adresem: <https://gliwice.wody.gov.pl/komunikaty-nawigacyjne>.

RZGW w Krakowie

Zgodnie z treścią komunikatu nawigacyjnego nr 32/2023 z dnia 01.12.2023 r., w związku z prowadzonymi pracami w zakresie wymiany szaf sterowniczych, śluza przy stopniu wodnym Dwory jest nieczynna w dniach od 04.12.2023 r. do 22.12.2023 r.

Zgodnie z treścią [komunikatu nawigacyjnego nr 27/2023](#) z dnia 31.08.2023 r. informujemy, że od 29.08.2023 r. do 31.01.2024 r. od km 77+220 do km 90+050 drogi wodnej rzeki Wisły wykonywane będą prace podwodne związane z przeglądem podwodnym, oceną stanu technicznego, inspekcją oraz wycięciem podpór tymczasowych pod nowym mostem kolejowym.

Zgodnie z treścią [komunikatu nawigacyjnego nr 21/2023](#) z dnia 26.06.2023 r., w związku z rozpoczęciem prac remontowych lewego przęsła bramy przeciwpowodziowej bramy przeciwpowodziowej na Kanale Łączany-Skawina, od dnia 27 czerwca 2023 r. do odwołania lewe przęsło będzie zamknięte dla żeglugi, a żegluga będzie odbywać się prawym przęsłem.

Zgodnie z treścią [komunikatu nawigacyjnego nr 6/2023](#) z dnia 30.01.2023 r. w związku z awarią instalacji elektrycznej, **śluza przy SW Przewóz od dnia 30 stycznia 2023 r. do odwołania jest nieczynna dla żeglugi.**

Zgodnie z treścią [komunikatu nawigacyjnego nr 16/2022](#), z dnia 08.07.2022 r. informujemy, że w związku z prowadzonymi pracami remontowymi kierownicy w awanporcie dolnym **stopnia wodnego Kościuszko**, z uwagi na bezpieczeństwo użytkowników drogi wodnej, **od dnia 08 lipca 2022 r. do odwołania zawieszona jest żegluga w porze nocnej.**

Zgodnie z treścią [komunikatu nawigacyjnego nr 13/2022](#), z dnia 15.06.2022 r. informujemy, że od dnia **14.06.2022 r. szlak żeglugowy na rzece Wiśle od km 61+200 (Tyniec) do km 79+150 jest oznakowany** zgodnie z §5.02 Rozporządzenia Ministra Infrastruktury z dnia 28 kwietnia 2003 r. w sprawie przepisów żeglugowych na śródlądowych drogach wodnych (Dz.U z 2003 r. nr 212 poz. 2027) i odpowiada wymogom regulującym zasady uprawiania żeglugi w porze nocnej. Z żeglugi nocnej tymczasowo wyłączony jest odcinek od km 79+150 do km 80-870 (stopień wodny Dąbie) z uwagi na modernizację linii kolejowej, w tym mostu kolejowego przez rzekę Wisłę.

Zgodnie z treścią [komunikatu nawigacyjnego nr 8/2022](#), od dnia 17.05.2022 r. **mogą nastąpić utrudnienia w żegludze, z uwagi na okresowe uruchamianie progu piętrzącego Elektrowni w Połańcu**, zlokalizowanego w km 223+650 rzeki Wisły.

Zgodnie z treścią [komunikatu nawigacyjnego nr 5/2022](#) w związku z prowadzonymi pracami remontowymi na **stopniu wodnym Kościuszko**, od dnia 09 maja 2022 r. do odwołania, w robocze dni tygodnia: od poniedziałku do czwartku w godzinach 7.00 do 18.00 oraz w piątek w godzinach 7.00 do 15.00 **wprowadza się następujące godziny śluzowań**: w górę rzeki : 8.00, 11.15, 14.00, 16.00, 18.00 w dół rzeki : 9.30, 13.00, 15.30, 17.30

Szlak żeglowny na odcinku od km 0+600 do 92+600 Wisły otwarty dla żeglugi przy ograniczeniu jego parametrów wskazanych w załącznikach [utrudnienia 1](#), [utrudnienia 2](#), [utrudnienia 3](#). W km 79+000 do km 80+900 mogą wystąpić dodatkowe utrudnienia w żegludze w związku z realizacją prac pn. „Prace na linii kolejowej E30 na odcinku Kraków Główny Towarowy – Rudzice wraz z dobudową torów linii aglomeracyjnej”. Na czas prowadzenia prac szlak żeglowny oznakowany został dodatkowymi znakami żeglugowymi, a odcinek drogi wodnej od km 79+100 do km 80+900 (Stopień Wodny Dąbie) zostanie wyłączony z uprawiania żeglugi nocnej i oznakowany sygnalizacją świetlną. Od km 92+600 do km 295+200 - odcinek otwarty dla żeglugi. Wymagana głębokość tranzytowa wynosząca 1,6 m lokalnie nie jest zachowana. Szczegóły znajdują się w załączniku [utrudnienia 4](#), [utrudnienia 5](#), [utrudnienia 6](#).

Komunikaty nawigacyjne dostępne są pod adresem: <http://krakow.wody.gov.pl/komunikaty-nawigacyjne>

RZGW w Lublinie

Nastąpiło zdjęcie oznakowania nawigacyjnego na sezon zimowy 2023/2024. W związku z prognozowaną sytuacją hydrologiczną (niska temperatura wody, prawdopodobieństwo wystąpienia zjawisk lodowych) **od dnia 30 listopada został zamknięty szlak żeglowny na rzece Bug w kilometrze 42+200 - 224+200** - szczegółowe informacje zawarto w **Komunikacie Nawigacyjnym nr 4/2023 r.**

Komunikaty nawigacyjne dostępne są pod adresem: <http://lublin.wody.gov.pl/komunikaty-nawigacyjne>

RZGW w Poznaniu

Na obszarze administrowanym przez RZGW w Poznaniu zamknięta dla żeglugi jest rz. Warta w km 147+000 – 406+600 (komunikaty nawigacyjne 41/2023, 42/2023) oraz Kanał Ślesiński w km 0+000 – 8+000 oraz 22+000 – 26+460 (śluzy nieczynne, komunikaty nawigacyjne 37/2023 i 38/2023). Otwarte dla żeglugi są pozostałe odcinki dróg wodnych tj. rz. Warta w km 0+000 – 147+000 oraz Kanał Ślesiński w km 8+000 – 22+000 (Komunikaty nawigacyjne 3/2023, 4/2023, 5/2023).

Komunikaty nawigacyjne dostępne są pod adresem: <http://poznan.wody.gov.pl/komunikaty-nawigacyjne>

RZGW w Szczecinie

RZGW Szczecin wraz z RZGW Wrocław i administracją niemiecką **od dnia 04.12.2023 r. przystępuje do redukcji oznakowania nawigacyjnego na granicznym odcinku rzeki Odry (od km 542,4 ujście Nysy Łużyckiej do km 704,1 Widuchowa)**. W związku z redukcją oznakowania nawigacyjnego **od dnia 05.12.2023 r., oznakowanie nawigacyjne na granicznym odcinku rzeki Odry (od km 542,4 do km 704,1) nie spełnia wymagań dotyczących możliwości uprawiania żeglugi w porze nocnej**. Szczegóły w komunikacie nawigacyjnym nr [36/2023](#).

Informujemy, że w związku z możliwością pojawienia się zjawisk lodowych od dnia 30.11.2023 r. zamyka się żeglugę na jeziorze Dąbiu (wraz z bocznymi torami) oraz na kanale Gartz-Marwice. Szczegóły w komunikacie nawigacyjnym nr [35/2023](#).

Informujemy, że od dnia 28.11.2023 r. do dnia 31.03.2024 r. może dochodzić do utrudnień w ruchu żeglugowym na rzece Odrze od km 639,8 do km 667,2 (rejon III odcinka eksploatacyjnego rzeki Odry) w wyniku częściowego zebrania oznakowania żeglugowego. Poprawny, zgodny z przepisami szlak żeglugowy oznaczony jest **wyłącznie na podstawie oznakowania pływającego**. Prosimy o zachowanie szczególnej ostrożności przemieszczając się we wskazanym rejonie.

Informujemy, że w związku z pracami saperskimi w rejonie Skośnicy Schwedt w km 3,4 (ujście do rzeki Odry) oraz na rzece Odrze od km 696,8 do km 697,1 w terminie od 09.10.2023 r. do 29.02.2024 r. dochodzić może do utrudnień w ruchu żeglugowym. Możliwe są krótkotrwałe zamknięcia szlaku żeglownego. Szczegóły w komunikacie nawigacyjnym nr [29/2023](#).

W związku z prowadzonymi pracami przy nowobudowanym moście kolejowym w km 733,7 rzeki Regalicy, od dnia 31.08.2023 r. do odwołania mogą wystąpić utrudnienia w żegludze – zawężenie toru żeglownego. Szczegóły w komunikacie nawigacyjnym nr [28/2023](#).

Z powodu prac przy filarze mostu kolejowego w Kostrzynie nad Odrą km 615,10 rzeki Odry w terminie w terminie od 07.02.2023 r. do końca 2023 roku (z możliwym przedłużeniem terminu) dochodzić będzie do utrudnień w ruchu żeglugowym. Szlak zostanie oznakowany zgodnie z obowiązującymi przepisami żeglugowymi. Prosimy o zachowanie szczególnej ostrożności przechodząc wskazanym rejonem.

W związku z występującymi bardzo niskimi stanami wody od dnia 10.06.2023 r. do odwołania zaprzestaje się wykonywania sondowań i kontroli na:

- **I odcinku eksploatacyjnym rzeki Odry tj. od km 542,4 (ujście rz. Nysy Łużyckiej) do km 586,0 (m. Słubice).** Obowiązuje od dnia **14.07.2023 r.** Szczegóły w komunikacie nawigacyjnym nr [22/2023](#).
- **III odcinku eksploatacyjnym rzeki Odry tj. od km 617,6 (ujście rzeki Warty) do km 667,2 (m. Hohensaaten).** Szczegóły w komunikacie nawigacyjnym nr [20/2023](#).
- **II odcinku eksploatacyjnym rzeki Odry tj. od km 586,0 (m. Słubice) do km 617,2 (ujście rzeki Warty).** Obowiązuje od dnia **23.06.2023 r.** Szczegóły w komunikacie nawigacyjnym nr [21/2023](#)
- **IVa odcinku eksploatacyjnym rzeki Odry tj. od km 667,2 (m. Hohensaaten) do km. 677,2 (wjazd do zwirowni w m. Bielinek).** Obowiązuje od dnia **14.07.2023 r.** Szczegóły w komunikacie nawigacyjnym nr [22/2023](#)

Od dnia 25.05.2023 r. dopuszczona jest żegluga całodobowa na drogach wodnych w administracji RZGW Szczecin. Szczegóły w komunikatach nawigacyjnych nr [14/2023](#), nr [15/2023](#), nr [16/2023](#) i nr [18/2023](#).

Informujemy o zmienionej organizacji ruchu pod mostem kolejowym w km 733,7 rzeki Regalicy. Ruch będzie się odbywał pomiędzy przęsłami mostu wskazanymi w komunikacie nawigacyjnym nr [10/2023](#). **Żegluga pod zwodzonym przęsłem mostu jest zabroniona.** Jednostki chcące przejść wskazanym rejonem proszone są o zgłaszanie tego zamiaru na kanale 10 VHF. Prosimy także o zapoznanie się z komunikatem nawigacyjnym nr [09/2022](#) informującym o utrudnieniach związanych z pracami budowlanymi w terminie od 22.02.2022 r. do odwołania. **Od dnia 03.06.2023 r.** w wyniku prowadzonych prac budowlanych związanych z nasuwaniem konstrukcji stalowej mostu kolejowego w km 733,7 rzeki Regalicy **nastąpi ograniczenie wysokości prześwitu nad zwierciadłem wody - 6,20 m do WWŻ.** Szczegóły w komunikacie nawigacyjnym nr [19/2023](#).

Informujemy, że w **km 615,11 rzeki Odry** w terminie **od 09.11.2022 r. do odwołania** odbywać się będą **prace nurkowe.** Możliwe utrudnienia w ruchu żeglugowym. Szlak zostanie oznakowany zgodnie z obowiązującymi przepisami żeglugowymi. Prosimy o zachowanie szczególnej ostrożności przechodząc wskazanym rejonem.

W związku z usuwaniem materiałów niebezpiecznych na **skońnicy Schwedt** na odcinku w **km 0,5 – 3,4** w terminie **od 20.10.2022 r. do 31.12.2026 r.** dochodzić będzie do utrudnień w ruchu żeglugowym. Na czas prowadzenia prac zabezpieczona jest możliwość przejazdu przez skońnicę Schwedt. Prosimy zwracać szczególną uwagę na wystawione oznakowanie nawigacyjne.

W związku z rozpoczęciem prac modernizacyjnych zabudowy hydrotechnicznej (ostrogi) na rzece Odrze w **km 581,0 – 585,7, 604,0 – 605,0, 612,7 – 614,8, 645,5 – 663,0** do odwołania zostanie wystawione tymczasowe oznakowanie nawigacyjne. Przechodząc wskazanym rejonem prosimy o zachowanie szczególnej ostrożności. [Szczegóły w komunikatach 07/2022, 08/2022.](#)

Od dnia **06.04.2021 r. na moście w Siekierkach km 653,9 rzeki Odry** będą prowadzone prace remontowe z częściowym zamknięciem przęsła żeglownego. Szczegóły w [komunikacie 16/2021](#). Proszę zachować szczególną ostrożność przechodząc wskazanym rejonem.

W dniach **01.08.2022 - 30.09.2024** z powodu prac budowlanych związanych z przeciwpowodziową ścianką mobilną **we Frankfurcie nad Odrą w km 582,7 – 585,9** dochodzić będzie do utrudnień w ruchu żeglugowym.

Komunikaty nawigacyjne dostępne są pod adresem: <https://szczecin.wody.gov.pl/komunikaty-nawigacyjne>.

RZGW w Warszawie

Ze względu na zakończenie demontażu oznakowania nawigacyjnego oraz aktualną sytuację meteorologiczną droga wodna Wisły w km 295+200 – 680+000, to znaczy od ujścia Sanny do rejonu Włocławka jest zamknięta do odwołania. O ponownym otwarciu omawianego odcinka drogi wodnej Wisły poinformujemy oddzielnym Komunikatem Nawigacyjnym. Szczegóły dostępne są pod adresem: [Komunikat Nawigacyjny 64 2023.pdf](#)

Ze względu na występujące zjawiska lodowe Śluza Żerań jest zamknięta do odwołania. O ponownym otwarciu śluzy poinformujemy oddzielnym Komunikatem Nawigacyjnym. Szczegóły dostępne są pod adresem:

[Komunikat Nawigacyjny 63 2023.pdf](#)

Ze względu na występujące zjawiska lodowe droga wodna Kanału Żerańskiego w km 0 – 17+200, to znaczy od połączenia z Wisłą do połączenia z Jeziorem Zegrzyńskim jest zamknięta do odwołania. O ponownym otwarciu Kanału Żerańskiego poinformujemy oddzielnym Komunikatem Nawigacyjnym. Szczegóły dostępne są pod adresem: [Komunikat Nawigacyjny 62 2023.pdf](#)

Ze względu na występujące zjawiska lodowe droga wodna Narwi w km 21+600 – 83+500, to znaczy od Stopnia Wodnego Dębe do ujścia Orzyca oraz droga wodna Bugu w km 0+000 – 42+200, to znaczy od ujścia do Narwi do ujścia Liwca – są zamknięte do odwołania. O ponownym otwarciu wyżej wymienionych odcinków dróg wodnych poinformujemy oddzielnym Komunikatem Nawigacyjnym. Szczegóły dostępne są pod adresem: [Komunikat Nawigacyjny 61/2023](#)

W rejonie od 508+000 do 509+000 km drogi wodnej Wisły, to znaczy pomiędzy mostem Siekierowskim, a mostem Łazienkowskim w Warszawie, od 25 października prowadzone będą prace z użyciem pogłębiarki. Przewidywany termin zakończenia prac to grudzień b.r. W związku z powyższym osoby korzystające z drogi wodnej Wisły w omawianym rejonie proszone są o zachowanie szczególnej ostrożności. Szczegóły dostępne są pod adresem: [Komunikat Nawigacyjny 51/2023](#)

W **km 500+000 drogi wodnej Wisły**, to znaczy w rejonie mostu im. Anny Jagiellonki w Warszawie (mostu Południowego) trwają roboty budowlane. W związku z powyższym, ze względu na ruch jednostek pływających Wykonawcy oraz trwające prace budowlane, osoby korzystające z drogi wodnej Wisły w omawianym rejonie proszone są o **zachowanie szczególnej ostrożności. Użytkownicy drogi wodnej Wisły zamierzający przepłynąć pod mostem proszeni są o wcześniejszy kontakt z Wykonawcą robót** pod numerem telefonu: 726 999 012. Informujemy ponadto, że niniejszym traci ważność Komunikat Nawigacyjny nr 3/2023 w sprawie zamknięcia drogi wodnej Wisły w rejonie mostu Południowego. **Szczegóły dostępne są pod adresem:** [Komunikat Nawigacyjny 05/2023.](#)

W rejonie km 513+500 drogi wodnej Wisły, tj. między Mostem Świętokrzyskim, a Śląsko-Dąbrowskim w Warszawie trwają roboty związane z budową mostu pieszo-rowerowego przez Wisłę. W związku z powyższym, ze względu na ruch jednostek pływających Wykonawcy oraz trwające prace budowlane osoby korzystające z drogi wodnej Wisły w omawianym rejonie proszone są o zachowanie szczególnej ostrożności. Szczegóły w [komunikacie nawigacyjnym nr 8/2022.](#)

W związku z wybudowaniem tymczasowego progu podpiętrzającego wodę dla Elektrowni Kozienice, szlak żeglowny w km 425+950 rzeki Wisły w okolicy miejscowości Świerże Górne pozostaje zamknięty. Informacje na temat możliwości pokonania progu przez jednostki pływające dostępne są na stronie internetowej Enea S.A. Szczegóły w [komunikacie nawigacyjnym nr 4/2022.](#)

Komunikaty nawigacyjne dostępne są pod adresem: <http://warszawa.wody.gov.pl/komunikaty-nawigacyjne>.

RZGW we Wrocławiu

Odrzańska Droga Wodna jest otwarta dla żeglugi, z wyjątkiem Kanału Miejskiego na Bocznym Szlaku Żeglownym we Wrocławiu.

Komunikaty nawigacyjne dostępne są pod adresem: <https://wroclaw.wody.gov.pl/komunikaty-nawigacyjne> i <https://wroclaw.wody.gov.pl/sytuacja-hydrologiczno-nawigacyjna>.

11. Inne informacje.

1. Ze względu na konieczność przeprowadzenia prac modernizacyjnych, za zgodą Z-cy Dyrektora ds. Ochrony Przed Powodzią i Suszą RZGW we Wrocławiu Centrum Operacyjne Ochrony Przeciwpowodziowej we Wrocławiu ustala następujące odpływy ze zbiorników Otmuchów i Nysa.

ZBIORNIK OTMUCHÓW:

- Dnia 05.12.2023 r. od godz. 08:00 zmniejszyć odpływ z 15,0 m³/s do 7,0 m³/s,
- Dnia 05.12.2023 r. od godz. 16:00 zwiększyć odpływ z 7,0 m³/s do 20,0 m³/s,
- Dnia 06.12.2023 r. od godz. 08:00 zmniejszyć odpływ z 20,0 m³/s do 7,0 m³/s,
- Dnia 06.12.2023 r. od godz. 16:00 zwiększyć odpływ z 7,0 m³/s do 20,0 m³/s,
- Dnia 07.12.2023 r. od godz. 08:00 zmniejszyć odpływ z 20,0 m³/s do 7,0 m³/s,
- Dnia 07.12.2023 r. od godz. 16:00 zwiększyć odpływ z 7,0 m³/s do 20,0 m³/s,
- Dnia 08.12.2023 r. od godz. 08:00 zmniejszyć odpływ z 20,0 m³/s do 7,0 m³/s,
- Dnia 08.12.2023 r. od godz. 16:00 zwiększyć odpływ z 7,0 m³/s do 20,0 m³/s,
- Dnia 11.12.2023 r. od godz. 08:00 zmniejszyć odpływ z 20,0 m³/s do 7,0 m³/s,
- Dnia 11.12.2023 r. od godz. 16:00 zwiększyć odpływ z 7,0 m³/s do 20,0 m³/s, do odwołania.

ZBIORNIK NYSA:

- Dnia 05.12.2023 r. od godz. 08:00 zmniejszyć odpływ z 25,0 m³/s do 10,0 m³/s,
- Dnia 05.12.2023 r. od godz. 16:00 zwiększyć odpływ z 10,0 m³/s do 30,0 m³/s,
- Dnia 06.12.2023 r. od godz. 08:00 zmniejszyć odpływ z 30,0 m³/s do 10,0 m³/s,
- Dnia 06.12.2023 r. od godz. 16:00 zwiększyć odpływ z 10,0 m³/s do 30,0 m³/s,
- Dnia 07.12.2023 r. od godz. 08:00 zmniejszyć odpływ z 30,0 m³/s do 10,0 m³/s,
- Dnia 07.12.2023 r. od godz. 16:00 zwiększyć odpływ z 10,0 m³/s do 30,0 m³/s,
- Dnia 08.12.2023 r. od godz. 08:00 zmniejszyć odpływ z 30,0 m³/s do 10,0 m³/s,
- Dnia 08.12.2023 r. od godz. 16:00 zwiększyć odpływ z 10,0 m³/s do 30,0 m³/s,
- Dnia 11.12.2023 r. od godz. 08:00 zmniejszyć odpływ z 30,0 m³/s do 10,0 m³/s,
- Dnia 11.12.2023 r. od godz. 16:00 zwiększyć odpływ z 10,0 m³/s do 30,0 m³/s, do odwołania.

W przypadku wystąpienia niekorzystnych warunków hydrologiczno-meteorologicznych istnieje możliwość zmiany zadysponowanego odpływu ze zbiorników.

2. Na polecenie Dyrektora RZGW we Wrocławiu ustala się następujący odpływ ze zbiornika MIETKÓW:

- Dnia 23.10.2023 r. od godz. 14:00 zmniejszyć odpływ z 5,0 m³/s do 2,0 m³/s, do odwołania.

W przypadku wystąpienia niekorzystnych warunków hydrologiczno-meteorologicznych istnieje możliwość zmiany zadysponowanego odpływu ze zbiornika.

Komunikat o sytuacji hydrologicznej został opracowany na podstawie danych z regionalnych zarządów gospodarki wodnej (RZGW) oraz z państwowej służby hydrologiczno-meteorologicznej IMGW-PIB przez:

Centrum Operacyjne Ochrony Przeciwpowodziowej

Krajowy Zarząd Gospodarki Wodnej

Państwowe Gospodarstwo Wodne Wody Polskie