

INFORMACJA O SYTUACJI HYDROLOGICZNO–METEOROLOGICZNEJ W POLSCE z dnia 13 listopada 2023 r.

1. Ostrzeżenia hydrologiczne

W dniu 13 listopada 2023 r. (na godz. 11:00) **nie obowiązują ostrzeżenia hydrologiczne**¹.

2. Ostrzeżenia meteorologiczne

W dniu 13 listopada 2023 r. (na godz. 11:00) obowiązują **ostrzeżenia meteorologiczne¹ 1 stopnia** dotyczące **silnego wiatru** dla obszarów:

- **województwo dolnośląskie** (pow. jeleniogórski, kamiennogórski, kłodzki, lubański, lwówecki, wałbrzyski, ząbkowicki, zgorzelecki, Jelenia Góra, Wałbrzych) – od godz. 21:00 dnia 13.11.2023 r. do godz. 03:00 dnia 14.11.2023 r.;

Prognozuje się wystąpienie silnego wiatru o średniej prędkości od 30 km/h do 40 km/h, w porywach do 75 km/h, z południowego zachodu i zachodu.



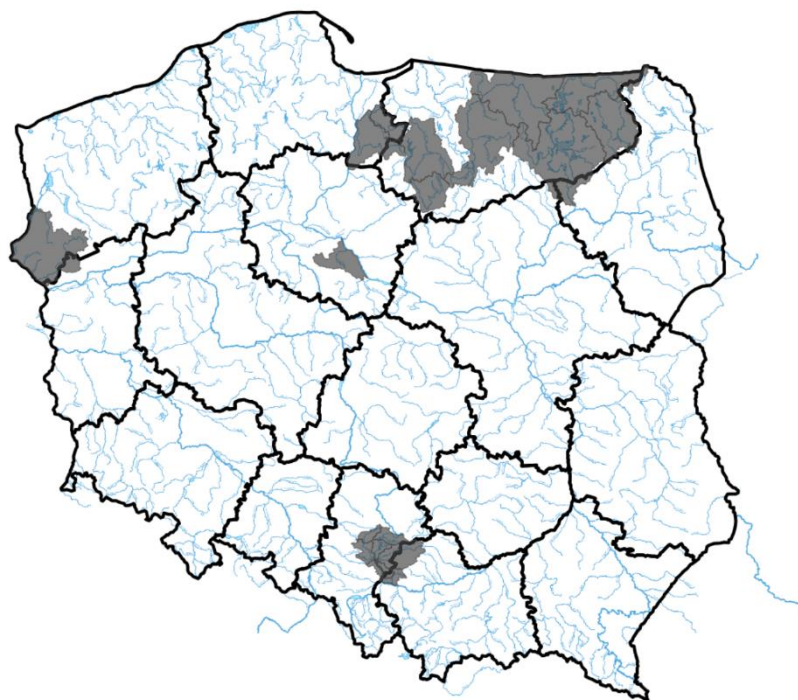
Źródło: IMGW-PIB

3. Ostrzeżenia dotyczące suszy

W dniu 13 listopada 2023 r. (na godz. 11:00) obowiązują **ostrzeżenia dotyczące suszy hydrologicznej**¹.

W kolejnych dniach spodziewane jest dalsze utrzymywanie się przepływów wody poniżej SNQ w następujących obszarach:

- **Drwęca od Rypienicy do ujścia** – od 13.06.2023 do odwołania;
- **Tążyna** – od 2.06.2023 do odwołania;
- **zlewnia Przemszy i przyrzecza Wisły** – od 5.06.2023 do odwołania;
- **Górna część zlewni rzeki Elbląg** – od 5.06.2023 do odwołania;
- **Odra dolna od Warty do Gryfina** – od 09.07.2023 do odwołania;
- **Górny Ełk, Górna Lega, Pisa, Węgorapa** – od 19.07.2023 do odwołania;
- **Wel** – od 26.07.2023 do odwołania;
- **Nogat** – od 21.08.2023 do odwołania;
- **Zlewnia Łyny** – od 11.09.2023 do odwołania.



ŹRÓDŁO: IMGW-PIB

Uwaga! Ostrzeżenia wydawane są w sytuacji, gdy aktualne lub prognozowane wartości przepływu na stacjach wodowskazowych uznanych za reprezentatywne układają się poniżej SNQ przez minimum 10 dni.

¹ Źródłem prezentowanych danych są informacje zbierane i przetwarzane przez państwową służbę hydrologiczno-meteorologiczną, którymi rozporządza „IMGW- PIB”.

4. Przekroczenia stanów alarmowych i ostrzegawczych

W dniu 13 listopada 2023 r. (na godz. 11:00) zanotowano przekroczenie stanu ostrzegawczego:

- na 6 stacjach wodowskazowych w dorzeczu Odry;

Nazwa stacji	Rzeka	Województwo	Stan wody [cm]	Zmiana w ciągu doby (od 06 do 06 UTC)	Stan ostrzegawczy [cm]	Stan alarmowy [cm]
ODOLANÓW	Barycz	wielkopolskie	97	-2	90	120
BIĄŁOŚLIWIE	Noteć	wielkopolskie	288	-2	280	330
KORZEŃSKO	Orla	dolnośląskie	241	-4	220	260
BOGDAJ	Polska Woda	wielkopolskie	251	-3	250	300

KANCLERZOWICE	Sąsiedzka	dolnośląskie	230	-4	230	260
ZBYTOWA	Widawa	dolnośląskie	326	-5	310	350

Zanotowano opady o dużej wydajności:

OPADY O DUŻEJ WYDAJNOŚCI NA STACJACH METEOROLOGICZNYCH IMGW-PIB						
Województwo	Wartość maksymalnej sumy dobowej opadu*	Stacja, na której wystąpiła maksymalna suma dobową opadu*	Liczba stacji z sumą opadu powyżej 20 mm	Liczba wszystkich stacji, na których wystąpił opad	Udział procentowy stacji z sumą opadu powyżej 20 mm	Udział procentowy stacji, na których wystąpił opad
	[mm]	-	-	-	[%]	[%]
dolnośląskie	-	-	0	31	0	36
kujawsko-pomorskie	-	-	0	3	0	30
lubelskie	-	-	0	10	0	52
lubuskie	-	-	0	10	0	90
łódzkie	-	-	0	16	0	69
małopolskie	-	-	0	66	0	64
mazowieckie	-	-	0	8	0	47
opolskie	-	-	0	3	0	13
podkarpackie	-	-	0	32	0	50
podlaskie	-	-	0	27	0	81
pomorskie	-	-	0	11	0	42
śląskie	-	-	0	49	0	73
świętokrzyskie	-	-	0	14	0	53
warmińsko-mazurskie	24	PIERZCHAŁY	1	19	4	76
wielkopolskie	-	-	0	24	0	75
zachodniopomorskie	-	-	0	14	0	56

* Podawany jest w przypadku wystąpienia dobowej sumy opadu większej bądź równej 20 mm

5. Pogotowia i alarmy przeciwpowodziowe.

Brak.

6. Informacja o zagrożeniach.

Brak.

7. Wskazanie działań niezbędnych do podjęcia w ciągu najbliższej doby.

Brak.

8. Aktualna sytuacja hydrologiczna

Dorzecze Wisły

Stany wody w dorzeczu Wisły układają się w strefie wody średniej, lokalnie niskiej i wysokiej. Stan niski obserwowano na Radomce i Pisie oraz lokalnie na Wiśle, Przemszy, Dunajcu, Popradzie, Sanie, Kamiennej, Narwi, Biebrzy, Bugu, Liwcu i Wkrze. Stan wysoki zanotowano na Nidzie.

Dorzecze Odry

Stany wody w dorzeczu Odry układają się głównie w strefie wody średniej, lokalnie niskiej i wysokiej. Stan niski obserwowano na Kłodnicy, Gwdzie i Drawie oraz lokalnie na Nysie Kłodzkiej, Bobrze, Kwisie, Nysie Łużyckiej, Warcie i Noteci. Stan wysoki obserwowano na Widawce oraz lokalnie na Widawie, Baryczy i Bobrze.

Dorzecza rzek Przymorza, Pregoty i Niemna

Stany wody w dorzeczach rzek Przymorza, Pregoty i Niemna układają się w strefie wody średniej i niskiej. Stan niski zanotowano na Redze, Gubrze, Węgorapie i Gołdapie oraz lokalnie na Łynie.

Morze Bałtyckie, Zalew Szczeciński i Zalew Wiślany

Poziom wody na stacjach morskich układu się w strefie wody średniej.

Obszar administrowany przez RZGW w Białymstoku

W ciągu ostatniej doby na obszarze administrowanym przez RZGW w Białymstoku odnotowano znikome opady atmosferyczne.

W zlewni **Narwi i Biebrzy** obserwowano stabilizację stanu wody, miejscami wahania związane z pracą urządzeń hydrotechnicznych. Stany wód utrzymują się w strefie wody średniej i niskiej, punktowo wysokiej.

W zlewni **Łyny i Węgorapy** obserwowano stabilizację i niewielkie lokalne wahania związane z pracą urządzeń hydrotechnicznych. Największy wzrost odnotowano w stacji Proсна rz. Guber 16 cm. Stany wód utrzymują się w strefie wody niskiej, miejscami średniej.

Na **Wielkich Jeziorach Mazurskich** stany wód utrzymują się w strefie wody średniej i niskiej.

W ciągu okresu prognostycznego w zlewni **Narwi i Biebrzy** przewiduje się stabilizację i niewielkie wahania związane z pracą urządzeń hydrotechnicznych. Stany wód utrzymają się w strefie wody średniej i niskiej, lokalnie wysokiej.

W ciągu okresu prognostycznego w zlewni **Łyny i Węgorapy** przewiduje się stabilizację i niewielkie wahania związane z pracą urządzeń hydrotechnicznych. Stany wód utrzymają się w strefie wody niskiej, miejscami średniej.

Na najbliższą dobę IMGW-PIB prognozuje w dzień zachmurzenie duże z większymi przejaśnieniami. Miejscami słabe, przelotne opady deszczu. Temperatura maksymalna od 5°C do 8°C. Wiatr słaby i umiarkowany, okresami porywisty, wieczorem stopniowo słabnący, zachodni i południowo-zachodni. W pierwszej połowie nocy zachmurzenie małe i umiarkowane, później wzrastając do dużego i całkowitego, aż do wystąpienia opadów deszczu, lokalnie możliwy deszcz ze śniegiem. Temperatura minimalna od 3°C do 3°C, przy gruncie możliwy spadek temperatury do -2°C. Wiatr słaby, nad ranem miejscami wzmagający się do umiarkowanego i porywistego, południowy.

Obszar administrowany przez RZGW w Bydgoszczy

W ciągu minionej doby w Regionie Wodnym Noteci odnotowano opady nieprzekraczające 5 mm.

W zlewni rzeki Noteci stany wody układają się w strefie stanów niskich oraz średnich, lokalnie wysokich, miejscami ostrzegawczych.

Na Kanale Bydgoskim odnotowano spadek 4 cm na SW Prądy i wzrost 4 cm na SW Czyżkówko.

Na rzece Dolnej Skanalizowanej Noteci od m. Nakło nad Notecią do m. Ujście zarejestrowano spadek do 6 cm na SW Nakło Zachód, 4 cm na SW Gromadno, 2 cm w m. Białośliwie, strefa stanów niskich, średnich, lokalne przekroczenie stanu ostrzegawczego na wodowskazie Białośliwie.

Poniżej m. Ujście, na pozostałym odcinku DSN wystąpił wzrost 6 cm na SW Lipica i 4 cm na SW Wrzeszczyna i SW Wielerń, a także spadek 4 cm na SW Walkowice, strefa stanów niskich i średnich.

Na rzece Noteci swobodnie płynącej odnotowano lokalne wzrosty do 11 w m. Santok, strefa stanów średnich i lokalnie wysokich.

Na rzece Górnej Skanalizowanej Noteci zarejestrowano stabilizację i lokalny spadek 6 cm na SW Dębinek PD, strefa stanów niskich i średnich, lokalnie wysokich.

W ciągu minionej doby, **na dopływach**, stany rzek układały się w strefie stanów niskich i średnich.

W zlewni rzeki Łobżonka wystąpiła stabilizacja z tendencją spadku, strefa stanów niskich.

W zlewni rzeki Gwdy, na górnym odcinku odnotowano stabilizację z okresowymi wahaniami do 26 cm, strefa stanów średnich. Na dolnym odcinku spadek 14 cm, strefa stanów niskich.

W zlewni rzeki Drawy zarejestrowano stabilizację z tendencją spadku, strefa stanów niskich.

W ciągu najbliższej doby dla dolnego odcinka Noteci i jego dopływów prognozowana jest stabilizacja oraz lokalne spadki, miejscami wzrosty. Na górnym odcinku Noteci prognozowana jest stabilizacja, a także lokalne wzrosty. Stany wody będą układać się w strefie stanów niskich oraz średnich, lokalnie wysokich, na wodowskazie Białośliwie w strefie stanów ostrzegawczych.

Na najbliższą dobę IMGW-PIB prognozuje zachmurzenie umiarkowane i okresami duże, w nocy lokalnie, okresami opady deszczu o natężeniu umiarkowanym do 10 mm, temperatura w ciągu dnia wahać się będzie od 6°C do 9°C w całym regionie, temperatura minimalna w nocy spadnie lokalnie do 2°C, wiatr słaby i umiarkowany, południowo-wschodni.

Obszar administrowany przez RZGW w Gdańsku

W ciągu ostatniej doby na obszarze administrowanym przez RZGW w Gdańsku nie odnotowano opadu atmosferycznego powyżej 20 mm na stacjach meteorologicznych.

Na wodowskazach zlewni „Ujście Wisły” pozostających pod wpływem morza obserwuje się stany średnie.

Na wodowskazach zlewni „Ujście Wisły” niepozostających pod wpływem morza: na Wiśle obserwuje się stany średnie; na wodowskazach pozostałych rzek zlewni występują stany średnie, miejscami wysokie i niskie.

Na wodowskazach zlewni „Przymorze” pozostających pod wpływem morza obserwuje się stany średnie, miejscami wysokie.

Na wodowskazach zlewni „Przymorze” niepozostających pod wpływem morza obserwuje się stany średnie, miejscami niskie.

Na wodowskazach zlewni „Zalew Wiślany” pozostających pod wpływem Zalewu obserwuje się stany średnie, miejscami wysokie.

Na wodowskazach zlewni „Zalew Wiślany” niepozostających pod wpływem Zalewu obserwuje się stany średnie, miejscami niskie.

Na wodowskazach zlewni „Wisła od Narwi do Drwęcy” w granicach Regionu Wodnego Dolnej Wisły obserwuje się stany średnie, miejscami niskie.

W ciągu najbliższej doby IMGW-PIB prognozuje w dzień zachmurzenie duże z większymi przejaśnieniami. Miejscami, głównie nad morzem, przelotny deszcz. Temperatura maksymalna od 6°C do 8°C. Wiatr słaby i umiarkowany, południowo-zachodni, po południu skręcający na południowy i południowo-wschodni. W nocy zachmurzenie całkowite. Opady deszczu, na zachodzie okresami o natężeniu umiarkowanym. Początkowo miejscami opady deszczu ze śniegiem. Prognozowana wysokość opadów deszczu do 10 mm. Temperatura minimalna od 2°C do 5°C, w rejonie Półwyspu Helskiego około 6°C. Wiatr słaby i umiarkowany, południowo-wschodni.

Obszar administrowany przez RZGW w Gliwicach

W ciągu ostatniej doby nie odnotowano opadu deszczu powyżej 20 mm.

Stany wody w **Regionie Wodnym Małej Wisły** kształtują się w strefie stanów niskich i średnich.

Stany wody w **Regionie Wodnym Górnej Odry** kształtują się w strefie stanów niskich i średnich.

Na najbliższą dobę IMGW-PIB prognozuje w dzień zachmurzenie małe i umiarkowane, rano i wieczorem duże. Wieczorem okresami opady deszczu, w górach powyżej 1400 m n.p.m. możliwe słabe opady śniegu. Temperatura maksymalna od 7°C do 9°C, w rejonach podgórskich od 5°C do 8°C, wysoko w Beskidach od 0°C do 3°C. Temperatura maksymalna w górach wystąpi wieczorem. Wiatr słaby, okresami umiarkowany, wieczorem w rejonach podgórskich porywisty; południowo-zachodni i zachodni, po południu od zachodu województwa śląskiego skręcający na południowy. Wysoko w górach wiatr umiarkowany, wieczorem wzmagający się do dość silnego i silnego (od 35 km/h do 40 km/h), w porywach do 70 km/h; zachodni i południowo-zachodni. W nocy zachmurzenie całkowite i przemieszczające się z zachodu na wschód opady deszczu, w górach powyżej 1400 m n.p.m. początkowo śniegu. Nad ranem zanik opadów i miejscami większe przejaśnienia. Na południu województwa suma opadów do 12 mm. Temperatura minimalna od 4°C do 6°C, w rejonach podgórskich od 2°C do 5°C; wystąpi wieczorem, później wzrośnie o około 5°C. Wysoko w Beskidach temperatura minimalna wystąpi wieczorem i wyniesie od 0°C do 3°C, później wzrośnie o około 7°C, by nad ranem obniżyć się do 3°C, 6°C. Wiatr wieczorem słaby i umiarkowany, później umiarkowany i dość silny, w porywach do 65 km/h, a w rejonach podgórskich dość silny, lokalnie silny (od 40 km/h do 45 km/h), w porywach do 80 km/h; południowy skręcający na południowo-zachodni i zachodni. Wysoko w górach wiatr początkowo dość silny i silny (od 35 km/h do 45 km/h), w porywach do 70 km/h, później bardzo silny (od 50 km/h do 60 km/h), w porywach do 90 km/h; południowo-zachodni i zachodni.

Obszar administrowany przez RZGW w Krakowie

Według danych IMGW-PIB ubiegłej doby w regionie wodnym Górnej-Zachodniej Wisły punktowo rejestrowano kilkumilimetrowe opady.

W drugiej połowie dnia, na ciekach obserwowano spadki stanów wód. Zwierciadła wód układają się głównie w strefie stanów średnich, lokalnie (na Nidzie i Krzczonówce) w strefie stanów wysokich. Zwierciadło Wisły układa się w strefie stanu średniego.

Obszar administrowany przez RZGW w Lublinie

W ciągu ostatniej doby na obszarze administrowanym przez RZGW w Lublinie opad dobowy o sumie powyżej 20 mm nie został zaobserwowany.

W zlewni Bugu po Krzyczew obserwowano spadki lokalnie wzrosty poziomu wody – w strefie stanów średnich, lokalnie niskich.

W zlewni Bugu poniżej profilu Krzyczew obserwowano niewielkie spadki oraz wahania stanu wody – w strefie wody niskiej i średniej.

W zlewni Bugu po profil Krzyczew prognozuje się niewielkie wzrosty bądź opadanie poziomu wody – w strefie stanów średnich, lokalnie niskich.

W zlewni Bugu poniżej profilu Krzyczew prognozuje się stabilizację oraz lokalnie wahania stanu wody – w strefie wody niskiej i średniej.

Na najbliższą dobę IMGW-PIB prognozuje w dzień zachmurzenie duże z większymi przejaśnieniami i okresowymi roz pogodzeniami. Lokalnie słabe przelotne opady deszczu, zwłaszcza w pierwszej połowie dnia. Temperatura maksymalna od 5°C do 8°C. Wiatr słaby i umiarkowany, chwilami porywisty, zachodni i południowo-zachodni, pod wieczór skręcający na południowy. W nocy zachmurzenie duże, początkowo większe przejaśnienia. W drugiej połowie nocy przemieszczająca się z zachodu na wschód regionu strefa opadów deszczu. Temperatura minimalna od 1°C do 3°C. Wiatr początkowo przeważnie słaby, stopniowo wzmagający się do umiarkowanego i nad ranem

dość silnego, w drugiej połowie nocy w porywach do 55 km/h, z kierunków południowych, nad ranem miejscami zachodni.

Obszar administrowany przez RZGW w Poznaniu

W ciągu minionej doby w regionie wodnym Warty odnotowano niewielkie opady deszczu poniżej lokalnie do 3,5 mm.

W regionie wodnym Warty sytuacja stabilna: stany wody z niewielkimi zmianami układają się w strefie stanów od niskich do wysokich.

Na Warcie do zbiornika Poraj niewielkie wahania bądź kilkucentymetrowy spadek stanów wody na granicy stanów średnich i niskich, dalej do zbiornika Jeziorsko stabilne stany wody, miejscowo z niewielkim spadkiem w strefie niskich, jedynie w Mstowie średnich. Na dopływach tego odcinka stany wody w strefie niskich, miejscami średnich i wysokich: przeważnie stabilne, lokalnie niewielkie wahania bądź spadek. Na Warcie poniżej zbiornika Jeziorsko stany wody układają się w strefie średnich i niskich: przeważnie stabilne, lokalnie z kilkucentymetrowymi zmianami, zarówno wahaniami, spadkiem jak i wzrostem. Na dopływach tego odcinka stany wody zarówno w strefie niskich, średnich jak i wysokich: przeważnie kilkucentymetrowe spadki, lokalnie stabilne bądź niewielkie wahania.

W zlewni Proсны stany wody w strefie wysokich albo średnich: przeważnie kilkucentymetrowe spadki, lokalnie stabilne bądź z niewielkimi wahaniami do 15 cm na dolnej Prośnie (Bogusław).

Na pośrednim stanowisku **Kanału Ślesińskiego** rzędna piętrzenia układa się pomiędzy NPP a MaxPP, na szczytowym pomiędzy MinPP a NPP.

W ciągu najbliższej doby na Warcie do zbiornika Poraj i dalej do zbiornika Jeziorsko prognozowane są stabilne stany wody w strefie niskich, miejscowo średnich, lokalnie możliwy kilkucentymetrowy spadek. Na dopływach tego odcinka przeważnie stabilne stany wody w strefie stanów niskich, miejscami średnich i wysokich, lokalnie kilkucentymetrowe wahania bądź spadek. Poniżej zbiornika Jeziorsko na Warcie stany wody w strefie niskich i średnich, przeważnie stabilne, lokalnie możliwe kilkucentymetrowe zmiany: zarówno wahaniami, spadkiem jak i wzrostem. Na dopływach tego odcinka stany wody zarówno w strefie niskich, średnich jak i wysokich: przeważnie stabilne bądź z niewielkim spadkiem, lokalnie możliwe wahania, większe zmiany związane z pracą urządzeń hydrotechnicznych. W zlewni Proсны stany wody w strefie wysokich albo średnich: stabilne, lokalnie niewielkie wahania bądź spadek.

Na najbliższą dobę IMGW-PIB prognozuje zachmurzenie umiarkowane, na zachodzie regionu wzrastające do dużego. Na północy i zachodzie możliwe opady deszczu. Temperatura minimalna od 2°C, maksymalna do 9°C. Wiatr słaby i umiarkowany, wieczorem na zachodzie porywisty, z kierunków południowych, skręcający na zachodni.

Obszar administrowany przez RZGW w Rzeszowie

W ciągu ostatniej doby zaobserwowano brak opadów w zlewni Górnej Wisłoki oraz opady śladowe na pozostałym obszarze administrowanym przez RZGW w Rzeszowie.

Na obszarze zlewni **Sanu i Wisłoka** stany wód układają się w strefie wody średniej oraz lokalnie niskiej. W ciągu ostatniej doby na większości stacji wodowskazowych zaobserwowano spadek stanu wody. Największy wzrost stanu wody miał miejsce w przekroju Zagórz na Osławie (4 cm), Czaszyn (LSOP) na Osławie (4 cm), Hoczew na Hoczewce (4 cm).

Na obszarze **zlewni Wisłoki i Łęgu** stany wód układają się w strefie wody średniej. W ciągu ostatniej doby na większości stacji wodowskazowych zaobserwowano wzrost stanu wody. Największy wzrost stanu wody miał miejsce w przekroju Łabuzie na Wisłoce (23 cm), Jasło (LSOP) na Wisłoce (19 cm), Krajowice na Wisłoce (18 cm).

Na najbliższą dobę IMGW-PIB prognozuje zachmurzenie duże z większymi przejaśnieniami i roz pogodzeniami. Temperatura maksymalna od 8°C do 9°C. Wiatr słaby, okresami umiarkowany; południowo-zachodni i południowy. W nocy zachmurzenie małe i umiarkowane od zachodu województwa wzrastające do całkowitego i po północy postępujące od zachodu opady deszczu. Na południu województwa suma opadów do 10 mm. Temperatura

minimalna od 2°C do 4°C. Temperatura minimalna wystąpi początkowo, później wzrośnie o około 5°C. Wiatr wieczorem słaby i umiarkowany, później wzmagający się do umiarkowanego i dość silnego, w porywach do 65 km/h. Średnie opady w wysokości 5,1 mm w zlewni Górnego Sanu oraz 2,5-4 mm na pozostałym obszarze administrowanym przez RZGW w Rzeszowie.

Obszar administrowany przez RZGW w Szczecinie

Stany wody na wodowskazach **Odry granicznej poniżej ujścia Warty** układają się w strefie stanów średnich.

W **ujściowym odcinku Odry i na Zalewie Szczecińskim** stany wody układają się w strefie stanów średnich.

Na **odcinku wybrzeża morskiego** stany wody układają się w górnej strefie stanów średnich.

Na rz. **Myśli** stany wody układają się w strefie stanów średnich.

Na rz. **Inie** stany wody układają się w strefie stanów średnich.

Stany **rzek Przymorza Zachodniego** układają się w strefie stanów średnich, lokalnie niskich.

Na rz. **Redze** stany wody w górnym odcinku układają się w strefie stanów średnich, w dolnym odcinku w strefie stanów niskich.

Na rz. **Parsęcie** stany wody układają się w strefie stanów średnich.

Na rz. **Radwi** stany wody układają się w strefie stanów niskich.

Na rz. **Grabowa** stany wody układają się w strefie stanów średnich.

Na rz. **Wieprzy** stany wody w górnym odcinku układają się w strefie stanów niskich, w dolnym odcinku w strefie stanów średnich.

Obszar administrowany przez RZGW w Warszawie

W ciągu ostatniej doby na obszarze administrowanym przez RZGW w Warszawie opad dobowy o sumie powyżej 20 mm nie został odnotowany.

Obecnie stany wód na obszarze administrowanym przez RZGW w Warszawie układają się w strefie stanów niskich i średnich.

W ciągu najbliższej doby na **Wiśle** prognozuje się: na stacji: Zawichost wzrosty stanu wody w strefie stanów średnich; na stacji: Anopol stabilizację stanu wody z ewentualnie niewielkimi wzrostami stanu wody w strefie stanów średnich; od stacji: Puławy-Azoty do stacji: Dęblin stabilizację stanu wody w strefie stanów niskich oraz na granicy stref stanów średnich i niskich (stacja: Dęblin) od stacji: Gusin do stacji: Warszawa-Bulwary niewielkie spadki stanu wody w strefie stanów niskich oraz w strefie stanów średnich (stacja: Warszawa-Nadwilanówka); od stacji: Modlin do stacji Kępa Polska stabilizację stanu wody w strefie stanów średnich, lokalnie w strefie stanów niskich (stacja: Modlin); na stacji: Włocławek znaczne wahania stanu wody w strefie stanów średnich i niskich, związane z czasowym wstrzymaniem przepływu przez Stopień Wodny Włocławek.

Na **dopływach Wisły** od Zawichostu do Włocławka przewiduje się wahania stanu wody w strefie stanów średnich, lokalnie niskich.

Na stacji Januszewice na Czarnej (Włoszczowskiej) stabilizacja stanu wody w okolicach stanu ostrzegawczego. Możliwe ponowne przekroczenie stanu ostrzegawczego.

W ciągu najbliższej doby na **Narwi** od Orzycza po ujście prognozuje się stabilizację stanu wody na granicy stref stanów niskich i średnich, lokalnie wahania na granicy stref stanów niskich i średnich (stacja: Orzechowo).

Na dopływach przewiduje się wahania stanu wody w strefie stanów średnich i niskich.

W ciągu najbliższej doby na **Bugu** od Liwca do ujścia prognozuje się stabilizację stanu wody na granicy stref stanów średnich i niskich, lokalnie w strefie stanów średnich (stacja: Popowo).

Na najbliższą dobę IMGW-PIB na terenie administrowanym przez RZGW w Warszawie prognozuje w trakcie dnia przelotne opady deszczu: na krańcach północnych – miejscami, na południowym wschodzie – lokalnie,

w części północnej, środkowej, wschodniej oraz na południu – możliwe słabe. Wiatr okresami porywisty. Nocą na całym obszarze opady deszczu, na północy możliwy deszcz ze śniegiem. Suma opadów na północnym zachodzie do 10 mm. Wiatr okresami dość silny, w porywach do 55 km/h.

Obszar administrowany przez RZGW we Wrocławiu

W minionej dobie odnotowane lokalne opady deszczu nieprzekraczające 3 mm.

Stany wód na wodowskazach **środkowej Odry** (poniżej ujścia Nysy Kłodzkiej) układają się w strefie stanów średnich na odcinku skanalizowanym oraz na odcinku swobodnie płynącym.

Stany wód na wodowskazach **dolnej Odry** (powyżej ujścia Warty) układają się w strefie stanów średnich.

Stany wód na **pozostałych wodowskazach** układają się lokalnie w strefie stanów niskich, głównie średnich, lokalnie wysokich oraz ostrzegawczych. Stan ostrzegawczy został przekroczony w czterech przekrojach wodowskazowych w zlewniach: Baryczy (Odolanów na Baryczy, Korzeńsko na Orli, Kanclerzowice na Sąsiedzicy) oraz Widawy (Zbytowa na Widawie).

W zlewniach nizinnych prawostronnych dopływów Odry, ze względu na powolny spływ wód opadowych nadal utrzymują się podwyższone stany wody. Na pozostałych wodowskazach dominuje stabilizacja stanów wody lub niewielka tendencja spadkowa.

9. Informacja o zbiornikach.

		Zbiorniki retencyjne - ogółem								
		Sytuacja na dzień 13.11.2023 r. na godz. 6 ⁰⁰ (UTC)								
		Zbiorniki rzeka	Odptyw średni [m ³ /s]	Dopływ średni [m ³ /s]	Poj. aktual. [mln m ³]	* Poj. norm. [mln m ³]	* Poj. Przy Max PP [mln m ³]	*Rezerwa pow. wymagana [mln m ³]	Aktualna rez. pow. [mln m ³]	Rezerwa do wykorzyst. %
1	2	3	4	5	6	7	8	9		
							6-5	6-4	8/7*100	
RZGW w Białymstoku	1	Zb. Siemianówka (Narew)	2,34	1,18	44,20	64,80	79,10	14,30	34,90	245
RZGW w Bydgoszczy	2	Jez. Gopło (Noteć)	1,36	0,69	0,00	-	21,66	7,70	21,66	281
	3	Zb. Pakość (Mała Noteć)	0,50	0,25	1,93	36,30	42,58	6,30	40,65	645
RZGW w Gliwicach	4	Zb. Goczałkowice **** (Wiśła)	4,20	6,10	97,37	118,07	161,25	43,18	63,88	148
	5	Zb. Wiśła-Czarne (Wiśła)	0,43	0,71	1,76	2,36	4,04	1,68	2,28	136
	6	Zb. Łąka (Pszczynka)	0,52	0,87	6,18	8,01	11,15	3,14	4,97	158
	7	Zb. Kuźnica Warężyńska (Przemsza)	0,04	0,00	39,08	39,17	46,28	7,11	7,20	101
	8	Zb. Przeczycze (Przemsza)	1,35	1,35	8,90	17,37	20,29	2,92	11,39	390
	9	Zb. Kozłowa Góra (Brynica)	0,15	0,23	10,47	9,99	10,96	0,97	0,49	51
	10	Zb. Pogoria III (Pogoria)			11,45	11,41	12,03	0,62	0,58	93
	11	Zb. Dzierżno Duże (Kłodnica)	3,00	1,68	60,25	60,14	63,02	2,88	2,77	96
12	Zb. Pławniowice (Toszecki Potok)			26,74	26,74	29,15	2,41	2,41	100	

	13	Zb. Dzierżno Małe (Drama)	0,70	0,39	8,54	9,50	12,30	2,80	3,76	134
	14	Zb. Turawa (Mała Panew)	8,00	4,83	41,51	80,04	92,61	12,57	51,10	407
	15	Zb. Rybnicki ** (Ruda)	2,18	1,67	18,32	22,10	23,48	1,38	5,16	374
RZGW w Krakowie	16	Zb. Czaniec (Soła)	37,20	34,80	0,60	1,30	1,30	0,00		
	17	Zb. Porąbka (Soła)	34,80	37,30	19,30	22,00	26,50	4,50	7,30	162
	18	Zb. Tresna (Soła) *	37,30	20,80	60,20	62,10	92,70	30,60	32,50	106
	19	Zb. Świnna Poręba (Skawa)	13,00	34,60	102,50	100,80	160,80	60,10	58,40	97
	20	Zb. Dobczyce (Raba) *	4,50	25,80	94,40	109,70	137,70	28,00	43,30	155
	21	Zb. Chańcza (Czarna)	1,00	2,40	10,70	14,20	23,80	9,60	13,10	136
	22	Zb. Czchów (Dunajec)	78,00	83,00	5,00	7,50	7,50	0,00	2,50	
	23	Zb. Rożnów (Dunajec) *	78,00	91,00	136,60	155,80	155,80	0,00	19,20	
	24	Zb. Czorsztyn (Dunajec)	25,00	47,20	176,70	176,50	238,60	62,10	61,80	100
	25	Zb. Zestawice (Dłubnia)			0,42	0,42	0,73	0,31	0,31	
RZGW w Lublinie	26	Zb. Nielisz (Wieprz)	5,66	7,71	10,93	20,61	28,47	7,86	17,54	223
RZGW w Poznaniu	27	Zb. Jeziorsko (Warta)	32,00	29,63	41,25	142,80	202,04	59,20	160,79	272
	28	Zb. Poraj (Warta)	3,01	2,19	12,07	12,54	20,34	7,80	8,27	106
RZGW w Rzeszowie	29	Zb. Klimkówka (Ropa)	2,00	6,63	25,58	34,54	41,95	8,00	16,37	205
	30	Zb. Besko (Wisłok)	1,60	2,00	8,36	8,41	13,21	4,80	4,85	101
	31	Zb. Solina ** (San)	9,00	19,80	406,36	472,00	472,04	0,00	65,68	-
RZGW w Warszawie	32	Zb. Brody Iłżeckie (Kamienna)	1,80	1,80	5,65	6,72	7,59	0,88	1,95	222
	33	Zb. Wióry (Świślina)	1,10	0,48	16,68	15,73	34,66	18,93	17,98	95
	34	Zb. Sulejów (Pilica)	30,00	23,30	65,25	75,11	84,33	9,22	19,08	207
	35	Zb. Cieszanowice (Luciąża)	0,18	0,23	4,80	7,34	9,10	1,76	4,30	244
	36	Zb. Miedzna (Wąglanka)	0,40	0,60	3,10	3,40	3,80	0,40	0,70	175
	37	Zb. Domaniów (Radomka)	1,50	1,91	4,11	9,90	14,37	4,47	10,26	230
	38	Zb. Włocławek***** (Wisła)	849,00	691,00	322,46	369,880	453,590		rzędna wody górnej: 56,58 m n.p.m.	

	39	Zb. Dębe***** (Narew)	156,00	162,00	89,30	89,960	95,980		rzędna wody górnej: 79,00 m n.p.m.	
RZGW we Wrocławiu	40	Topola (Nysa Kłodzka)	11,20	11,59	15,56	16,49	21,68	5,19	6,12	118
	41	Kozielno (Nysa Kłodzka)	5,17	11,20	10,00	12,92	16,30	3,38	6,30	186
	42	Otmuchów (Nysa Kłodzka)	7,0	4,19	34,65	58,39	129,17	70,78	94,52	134
	43	Nysa (Nysa Kłodzka)	12,0	13,60	41,40	65,69	121,70	56,01	80,30	143
	44	Mietków (Bystrzyca)	2,00	2,00	24,06	63,02	77,22	14,20	53,16	374
	45	Dobromierz (Strzegomka)	0,25	0,25	6,10	10,00	11,35	1,35	5,25	389
	46	Słup (Nysa Szalona)	0,71	1,02	17,89	30,98	38,05	7,07	20,16	285
	47	Bukówka (Bóbr)	0,28	0,74	8,98	12,77	16,66	3,89	7,68	197
	48	Sosnówka (Czerwonka)	0,18	0,35	9,26	10,93	14,84	3,91	5,58	143
	49	Pilchowice ** (Bóbr)	7,00	10,50	29,06	33,00	50,00	17,00	20,94	123
	50	Złotniki ** (Kwisa)	0,40	2,60	9,33	10,50	12,10	1,60	2,77	173
	51	Leśna ** (Kwisa)	1,10	0,50	5,35	8,00	16,80	8,80	11,45	130
52	Lubachów ** (Bystrzyca)	0,30	1,20	5,45	5,84	6,81	0,97	1,35	140	

* wartości stałe

** Zbiorniki energetyczne

**** Ujęcie wody pitnej

*****zbiornik przepływowy

" rzędne piętrzenia zbiornika Włocławek (m n.p.m.): Min PP: 56,5, NPP: 57,3 MaxPP: 57,3

" rzędne piętrzenia zbiornika Dębe (m n.p.m.): Min PP: 78,52, NPP: 79,02 MaxPP: 79,22

Obszar administrowany przez RZGW w Białymstoku

Zbiornik Siemianówka pracuje zgodnie z obowiązującymi instrukcjami. Aktualna pojemność powodziowa wynosi 34,90 mln m³. Zbiornik dysponuje rezerwą powodziową na poziomie 244,49 %.

Obszar administrowany przez RZGW w Bydgoszczy

Na zbiorniku Pakość rzędna piętrzenia wynosi 75,70 m n.p.m. (20 cm > Min PP), odpływ ze zbiornika 0,5 m³/s, na zbiorniku Gopło rzędna piętrzenia wynosi 76,36 m n.p.m. (PP = Min PP), odpływ średni wynosi 1,4 m³/s.

Obszar administrowany przez RZGW w Gdańsku

W Regionie Wodnym Dolnej Wisły brak dużych, sztucznych zbiorników wodnych o istotnym znaczeniu przeciwpowodziowym objętych systemem monitorowania w ramach osłony przeciwpowodziowej kraju. Informacje o zbiorniku we Włocławku, który ma znaczenie dla osłony regionu, podaje RZGW w Warszawie.

Obszar administrowany przez RZGW w Gliwicach

Zgodnie zaleceniami OTKZ zbiorniki: Dzierżno Duże, Wisła Czarne i Kozłowa Góra posiadają obniżony poziom piętrzenia.

Zbiornik Kozłowa Góra, rzeka Brynica: posiada 51% rezerwy powodziowej.

Zbiornik Pogoria III, rzeka Pogoria: posiada 93% rezerwy powodziowej.

Na pozostałych zbiornikach będących w administracji RZGW w Gliwicach rezerwa powodziowa jest w pełni zachowana.

Sytuacja w dorzeczu Górnej Odry po stronie czeskiej:

Zbiornik **VD Kružberk**, rzeka Moravice posiada **94,16%** rezerwy powodziowej.

Zbiornik **VD Morávka**, rzeka Morávka posiada **83,53%** rezerwy powodziowej.

Pozostałe zbiorniki pracują w zakresie pojemności użytkowych i posiadają pełne rezerwy powodziowe (100%).

Źródło informacji - portal Povodi Odry, stan na 13.11.2023 r., godz. 9:10 CET.

Obszar administrowany przez RZGW w Krakowie

Sytuacja na zbiornikach jest stabilna i na bieżąco monitorowana. Zbiorniki posiadają rezerwy powodziowe większe od wielkości określonych w instrukcjach gospodarowania wodą. Jedynie w przypadku zbiornika Świnna Poręba, retencjonując spływ wód z sobotnich opadów, spiętrzone nieznacznie zwierciadło wody powyżej poziomu NPP. Aktualnie rezerwa wynosi 97% wielkości wymaganej w IGW.

Obszar administrowany przez RZGW w Lublinie

Zbiornik Nielisz dysponuje rezerwą powodziową 223%. Aktualna pojemność powodziowa wynosi 17,54 mln m³.

Obszar administrowany przez RZGW w Poznaniu

Zbiorniki Poraj i Jeziorsko posiada pełną rezerwą powodziową.

Na zbiorniku Jeziorsko rzędna piętrzenia wynosi 116,66 m n.p.m. (od wczoraj -1 cm, 334 cm poniżej NPP), średni dopływ do zbiornika wynosi 29,63 m³/s przy odpływie średnim z ostatniej doby 32,00 m³/s. Zbiornik dysponuje rezerwą 160,8 mln m³, z możliwością powiększenia o dalsze 20,5 mln m³ pojemności forsowanej. Na zbiorniku Poraj rzędna piętrzenia wynosi 275,37 m n.p.m. (od wczoraj -2 cm, 13 cm poniżej NPP), średni dopływ do zbiornika wynosi 2,19 m³/s przy odpływie średnim z ostatniej doby 3,01 m³/s. Zbiornik dysponuje rezerwą 8,3 mln m³, z możliwością powiększenia o dalsze 4,1 mln m³ pojemności forsowanej.

Obszar administrowany przez RZGW w Rzeszowie

Na zbiorniku Klimkówka rzędna piętrzenia wynosi 392,29 m n.p.m., średni dopływ do zbiornika wynosi 6,63 m³/s przy odpływie średnim z ostatniej doby 2,0 m³/s. Zbiornik dysponuje rezerwą 16,4 mln m³. Na zbiorniku Besko rzędna piętrzenia wynosi 331,95 m n.p.m., średni dopływ do zbiornika wynosi 2,0 m³/s przy odpływie średnim z ostatniej doby 1,6 m³/s. Zbiornik dysponuje rezerwą 4,9 mln m³. Na zbiorniku Solina rzędna piętrzenia wynosi 416,28 m n.p.m., dopływ do zbiornika wynosi 19,8 m³/s przy odpływie średnim z ostatniej doby 9,0 m³/s. Zbiornik dysponuje rezerwą 65,7 mln m³.

Obszar administrowany przez RZGW w Warszawie

Zbiornik Wióry na Świślinie posiada 95% rezerwy powodziowej. Pozostałe zbiorniki posiadają wymagane rezerwy powodziowe.

Na Zbiorniku Włocławek dopływ średni dobowy na godz. 6:00 UTC wynosił około 690 m³/s, natomiast odpływ około 850 m³/s. Rzędna wody dolnej śluzu: 43,22 m n.p.m.

Na Zbiorniku Dębe dopływ średni dobowy na godz. 6:00 UTC wynosił około 160 m³/s , natomiast odpływ około 155 m³/s.

Na Zbiorniku Wodnym Sulejów rzędna wody górnej na godz. 6:00 UTC wynosiła 166,06 m n.p.m.

Na Zbiorniku Wodnym Włocławek, ze względu na prace związane z remontem progu stabilizującego stanowisko dolne, codziennie w dni robocze od dnia 07.11.2023 r. do odwołania przepływ przez Stopień Wodny będzie wstrzymywany w godzinach 8.00-12.00.

Na Zbiorniku Wodnym Sulejów, ze względu na pomiary związane z optymalizacją pracy Elektrowni Wodnej Smardzewice, nastąpi czasowe obniżenie rzędnej wody górnej. Obniżanie rozpocznie się od dnia 1.11.2023 r., a zakończy w dniu 10.12.2023 r. przy osiągnięciu rzędnej 165,30 m n.p.m. Ponowne rozpoczęcie zwiększania piętrzenia rozpocznie się od dnia 15.12.2023 r.

Obszar administrowany przez RZGW we Wrocławiu

Zbiorniki posiadają wolne pojemności powodziowe i dodatkowe. Dopływy do zbiorników kształtują się w strefie stanów średnich. Urządzenia upustowe są drożne, urządzenia manewrowe są sprawne. Suche zbiorniki przeciwpowodziowe nie piętrzą wody. Poldery przeciwpowodziowe nie piętrzą wody. Wszystkie zbiorniki pracują zgodnie z instrukcjami gospodarowania wodą.

10. Informacja o żeglowności rzek i stanie urządzeń hydrotechnicznych.

RZGW w Białymstoku

Wydano [Komunikat Nawigacyjny nr 23/2023r.](#) informujący o **zmianach godzin pracy śluz oraz redukcji oznakowania nawigacyjnego.**

Wydano [Komunikat Nawigacyjny nr 22/2023r.](#) informujący o **drożności drogi wodnej Narew** na całej szerokości w km 150+457, gdzie znajduje się jaz bukłakowy Elektrowni Energa S.A.

Wydano Komunikat Nawigacyjny nr 21/2023r. **dot. zmian godzin pracy śluz na drodze wodnej Kanału Augustowskiego-** szczegóły w [komunikacie nawigacyjnym 21/2023.](#)

Wydano [Komunikat Nawigacyjny nr 19/2023 r.](#) dot. występujących utrudnień na Kanale Łuczański:

- Zgodnie z wydanym Komunikatem Nawigacyjnym nr 2/2023 na Kanale Łuczańskim prowadzone są prace remontowe;
- Zgodnie z wydanym Komunikatem Nawigacyjnym nr 14/2023 awaria mostu obrotowego na Kanale Łuczańskim skutkuje brakiem możliwości przejścia również przez jednostki upoważnione;
- Z dniem 16 sierpnia 2023 r. na Kanale Łuczańskim rozpoczynają się prace budowlane w obrębie mostu kolejowego (km 62+000 szlaku głównego Pisz – Węgorzewo) zaplanowane do 30.04.2024

W związku z powyższym Kanał Łuczański pozostaje do odwołania zamknięty dla ruchu jednostek pływających. O wszelkich zmianach użytkownicy dróg wodnych Systemu Wielkich Jezior Mazurskich będą informowani w kolejnych komunikatach nawigacyjnych.

Wydano [Komunikat Nawigacyjny nr 18/2023r.](#) dotyczący utrudnień i zmian związanych z oznakowaniem żegludowym i godzinami pracy śluzy:

- odcinek Kanału Augustowskiego od śluzy Sosnówek do śluzy Kudryнки jest porośnięty roślinnością wodną co może być utrudnieniem dla żeglugi w tym łodzi motorowodnych.
- na śluzie Mikaszówka śluzowania odbywają się wyłącznie w następujących godzinach tj.: 9.00; 10.00; 11.00; 12.00; 13.00; 14.00; 15.00; 16.00; 17.00; 18.00 i 18.30 lub jeżeli zbierze się minimum 10 jednostek pływających.
- na jeziorze Studzieniczne wprowadza się nakaz nieprzekraczania prędkości 12 km/h (wartość podana na znaku B.6) - zmiana zapisu z Komunikatu Nawigacyjnego nr 3/2023 r. z dnia 26.04.2023

- w zakresie pozostałych utrudnień żeglugowych na Kanale Augustowskim pozostają w mocy Komunikaty Nawigacyjne: nr 3/2023 r. z dnia 26.04.2023 r. oraz nr 15/2023 r. z dnia 28.06.2023 r.

Aktualna głębokość tranzytowa na szlaku żeglugowym rzeki Narew wynosi 30 cm - szczegółowe informacje dotyczące występowania wypłyceń zawarto w [Komunikacie Nawigacyjnym nr 16/2023](#).

Utrudnienia na **Kanale Augustowskim** na odcinku **od śluzy Kudryniki do śluzy Kurzyniec** - szczegółowe informacje zawarto w [Komunikacie Nawigacyjnym nr 15/2023](#).

Z dniem 27 czerwca 2023 r. do odwołania most obrotowy na **Kanale Łuczańskim jest zamknięty** dla ruchu wodnego do odwołania. Szczegółowe informacje zawarto w [Komunikacie Nawigacyjnym nr 14/2023](#).

Z dniem **13 czerwca 2023 r.** została **zamknięta droga wodna rz. Narew w km 150+457** - szczegółowe informacje zawarto w [Komunikacie Nawigacyjnym nr. 11/2023r.](#)

Z dniem **06 czerwca 2023 r.** zostanie **zamknięta jedna sekcja jazu piętrzącego bukłakowego Elektrowni ENERGA Ostrołęka S.A. w km 150 + 457 rzeki Narew** - szczegółowe informacje zawarto w [Komunikacie Nawigacyjnym nr. 10/2023r.](#)

Utrudnienia na drodze wodnej rzeki **Pisy od jeziora Roś (km 80+000) do ujścia do Narwi (km 0+000)** z uwagi na **niski stan wód**- szczegółowe informacje zawarto w [Komunikacie Nawigacyjnym nr. 9/2023r.](#)

Z dniem **1 maja 2023 r.** otwiera się dla żeglugi drogę w wodną **rzeki Pisy od jeziora Roś (km 80+000) do ujścia Pisy do Narwi (km 0+000)** – szczegółowe informacje zawarto w [Komunikacie Nawigacyjnym nr. 4/2023r.](#)

Z dniem **28 kwietnia 2023 r.** otwiera się dla żeglugi drogę wodną **Kanał Augustowski** – szczegółowe informacje zawarto w [Komunikacie Nawigacyjnym nr. 3/2023r.](#)

Z dniem **28 kwietnia 2023 r.** otwiera się dla żeglugi drogi wodne **Systemu Wielkich Jezior Mazurskich** – szczegółowe informacje zawarto w [Komunikacie Nawigacyjnym nr. 2/2023r.](#)

Z dniem **21 kwietnia 2023 r.** otwiera się dla żeglugi drogę wodną rzeki Narew – szczegółowe informacje zawarto w [Komunikacie Nawigacyjnym nr. 1/2023r.](#)

Komunikaty nawigacyjne dostępne są pod adresem: <http://bialystok.wody.gov.pl/komunikaty-nawigacyjne>.

RZGW w Bydgoszczy

Nowe: [Komunikat Nawigacyjny nr 18/2023 z 9.11.2023 r.](#) W związku z utrzymującą się niekorzystną sytuacją hydrologiczną w obrębie stacji wodowskazowej Białośliwie znajdującej się w km 76+090 rzeki Noteci dolnej, a także na potrzeby zapewnienia odpowiednich warunków do realizacji inwestycji pn. „Przywrócenie drożności morfologicznej rzeki Noteci od Pakość do Krostkowa”, zostanie przeprowadzony demontaż jazów na poszczególnych stopniach wodnych: Nowe, Walkowice, Romanowo .

W związku z powyższym, od 13 listopada 2023 r. nastąpi okresowe zamknięcie dla żeglugi drogi wodnej na odcinku rzeki Noteci dolnej w km 68+200 – 128+330

[Komunikat nawigacyjny nr 17/2023 z 27.10.2023 r.](#) Awaria mechanizmu klap na śluzie nr 4 Czyżkówko.

Od 28 października 2023 r. zostaje wyłączona z eksploatacji Śluza nr 4 Czyżkówko położona w km 15+970 na Kanale Bydgoskim, na połączeniu wodnym Wisła - Odra, w związku z koniecznością przeprowadzenia prac remontowych mechanizmów otwierania i zamykania kłapy górnej na ww. obiekcie.

Z dniem **17 kwietnia 2023 r.** otwiera się dla żeglugi administrowane śródlądowe drogi wodne na połączeniu wodnym Wisła – Odra oraz na połączeniu wodnym rzeka Warta – Kanał Bydgoski, **na odcinkach wskazanych poniżej:**

- I. na połączeniu wodnym Wisła – Odra
 - **Kanał Bydgoski** w km drogi wodnej od 014+800 do 038+900
 - **Noteć dolna** w km drogi wodnej od 038+900 do 176+200
- II. na połączeniu wodnym Warta – Kanał Bydgoski

- **Kanał Ślesiński** w km drogi wodnej od 026+460 do 032+000
- **Jezioro Gopło** w km drogi wodnej od 032+000 do 059+500
- **Noteć górna** w km drogi wodnej od 059+500 do 121+600
- **Kanał Górnonotecki** w km drogi wodnej od 121+600 do 146+600

Szczegóły oraz informacje dotyczące czasu śluzowań dostępne są w [komunikacie nawigacyjnym nr 2/2023](#).

Z dniem **15 grudnia 2022 r.** w związku z planowanym przystąpieniem do realizacji zadania pn. „Remont śluzy nr 8 w Nakle Nad Notecią zlokalizowanej na Kanale Bydgoskim” na odcinku połączenia wodnego Wisła – Odra, **Śluza nr 8 Nakło Wschód w km 38+900 zostanie wyłączona z eksploatacji, przez co przeprawa jednostek pływających przez ww. stopień wodny będzie uniemożliwiona.** Planowany termin zakończenia prac: **9 grudnia 2023 r.** [Szczegóły w komunikacie nawigacyjnym nr 17/2022.](#)

O przywróceniu śluzy do pełnej eksploatacji powiadomimy osobnym Komunikatem Nawigacyjnym.

Komunikaty nawigacyjne dostępne są pod adresem: <http://bydgoszcz.wody.gov.pl/komunikaty-nawigacyjne>.

RZGW w Gdańsku

Poza sezonem żeglugowym drogi wodne Regionu Wodnego Dolnej Wisły pozostające w zarządzie RZGW Gdańsk są otwarte do czasu wystąpienia pierwszych zjawisk lodowych. Od dnia 1.10.2023 zmianie ulegają godziny otwarcia śluz i pochylni. Funkcjonowanie obiektów żeglugowych poza sezonem jest szczegółowo omówione w komunikacie nawigacyjnym Nr 56/2023 z dnia 28.09.2023, który jest dostępny na podanej niżej stronie internetowej. O wszystkich zmianach w warunkach żeglugi oraz o ewentualnych ograniczeniach będziemy na bieżąco informować w kolejnych komunikatach.

Informacje szczegółowe znajdują się w Komunikatach Nawigacyjnych oraz codziennych informacjach żeglugowych publikowanych na naszej stronie internetowej: <https://gdansk.wody.gov.pl/komunikaty-nawigacyjne>

RZGW w Gliwicach

KANAŁ GLIWICKI:

Po usunięciu awarii, od godz. 11:00 dnia 6.11.2023 r. przywrócone zostają śluzowania komorą południową **Śluzy Łabędy** w km 38+510 Kanału Gliwickiego.

Na podstawie opublikowanego poprzez Dziennik Urzędowy Województwa Opolskiego Rozporządzenia porządkowego nr 0510/P/30/2023 Wojewody Opolskiego z dnia 22 września 2023 r. uchylającego Rozporządzenie porządkowe nr 0510/P/29/2023 Wojewody Opolskiego z dnia 11 września 2023 r. w sprawie wprowadzenia zakazu korzystania z wód Kanału Gliwickiego, od godz. 6:00 dnia 23 września 2023 r. przywraca się śluzowania przez:

- Śluzę Kłodnica w km 3+630 Kanału Gliwickiego,
- Śluzę Nowa Wieś w km 7+800 Kanału Gliwickiego,
- Śluzę Sławięcice w km 15+110 Kanału Gliwickiego,
- Śluzę Rudziniec w km 21+570 Kanału Gliwickiego:

Szczegóły w [komunikacie nawigacyjnym nr 64/2023](#). Jednocześnie informuje, że (w części dla przedmiotowych obiektów) ważność traci [komunikat nawigacyjny nr 60/2023](#) i [komunikat nawigacyjny nr 61/2023](#).

Z uwagi na prace konserwacyjne, w terminie od 06:00 dnia 04.09.2023 r. do odwołania, zamyka się dla żeglugi komorę północną Śluzy Nowa Wieś w km. 7+800 Kanału Gliwickiego. W tym okresie śluzowania odbywać się będą wyłącznie komorą południową. Szczegóły w [komunikacie nawigacyjnym nr 56/2023](#).

Od dnia 23.03.2023 r., od godz. 06:00 **otwiera się dla żeglugi Kanał Gliwicki w km 0+000 – 39+400.** Z uwagi na zamulenie sekcji V (Dzierżno – Łabędy) i VI (Łabędy – Port Gliwice) głębokości tranzytowe zachowane są w osi kanału natomiast przy brzegach głębokości mają wartość od 100 do 180 cm. Głębokość tranzytowa V sekcji Kanału w powyższym terminie będzie wynosiła 100 cm. Lokalne wypłytenie przy wejściu na Kanał Kędzierzyński – głębokości mają wartość od 120 do 170 cm. Szczegóły w [komunikacie nawigacyjnym nr 6/2023](#).

KANAŁ KĘDZIERZYŃSKI

Od dnia 23.03.2023 r. od godz. 06:00 otwiera się dla żeglugi Kanał Kędzierzyński w km 0+000 – 5+600. Ze względu na lokalne odsypiska i nieuregulowane brzegi zalecamy zachowanie szczególnej ostrożności w trakcie rejsu oraz pływanie w osi kanału. Szczegóły w [komunikacie nawigacyjnym nr 6/2023](#).

ODRA

Od dnia **6.11.2023 r.** od godziny 06:00 do dnia 10.11.2023 r. do godziny 22:00 **zamyka szlak żeglugowy rzeki Odry od km 150+530 (OH Opole) do km 151+350 (Przystań Opole)**. Powyższe zamknięcie spowodowane jest prowadzonymi pracami na moście kolejowym w m. Opole w km 151+250 rzeki Odry.

W dniach 13.10.2023 r. oraz 16.10.2023 r. zamyka się szlak żeglugowy rzeki Odry od km 150+530 (OH Opole) do km 151+350 (Przystań Opole). Powyższe zamknięcie spowodowane jest prowadzonymi pracami na moście kolejowym w m. Opole w km 151+250 rzeki Odry.

Szlak żeglugowy rzeki Odry jest otwarty z ograniczeniami:

1. Rzeka Odra w km 51+000 – 88+000:

- Przy stanie wodowskazowym na posterunku Racibórz Miedonia poniżej 180 cm szlak żeglugowy zamknięty dla żeglugi.
- Przy stanie wodowskazowym na posterunku Racibórz Miedonia w zakresie 180 – 210 cm szlak żeglugowy otwarty z ograniczeniami. Możliwa żegluga jednostek o zanurzeniu do 50 cm.
- Przy stanie wodowskazowym na posterunku Racibórz-Miedonia w zakresie 210 - 400 cm szlak żeglugowy otwarty (parametry drogi wodnej dla klasy Ia).

Utrudnienia na szlaku – mogą występować lokalne utrudnienia w postaci zalegających w korycie rzeki konarów drzew i gałęzi. W związku z powyższym prosimy o zachowanie szczególnej ostrożności w trakcie rejsu.

2. Rzeka Odra w km 95+540 – głębokość tranzytowa 50 cm.
3. Rzeka Odra w km 88+000 – 95+600 – głębokość tranzytowa 80 cm.
4. Rzeka Odra w km 95+600 – 181+300 – głębokość tranzytowa 120 cm.

Komunikaty nawigacyjne dostępne są pod adresem: <https://gliwice.wody.gov.pl/komunikaty-nawigacyjne>.

RZGW w Krakowie

Zgodnie z treścią [komunikatu nawigacyjnego nr 27/2023](#) z dnia 31.08.2023 r. informujemy, że od 29.08.2023 r. do 31.01.2024 r. od km 77+220 do km 90+050 drogi wodnej rzeki Wisły wykonywane będą prace podwodne związane z przeglądem podwodnym, oceną stanu technicznego, inspekcją oraz wycięciem podpór tymczasowych pod nowym mostem kolejowym.

Zgodnie z treścią [komunikatu nawigacyjnego nr 21/2023](#) z dnia 26.06.2023 r., w związku z rozpoczęciem prac remontowych lewego przęsła bramy przeciwpowodziowej bramy przeciwpowodziowej na Kanale Łączany-Skawina, od dnia 27 czerwca 2023 r. do odwołania lewe przęsło będzie zamknięte dla żeglugi, a żegluga będzie odbywać się prawym przęsłem.

Zgodnie z treścią [komunikatu nawigacyjnego nr 6/2023](#) z dnia 30.01.2023 r. w związku z awarią instalacji elektrycznej, **śluza przy SW Przewóz od dnia 30 stycznia 2023 r. do odwołania jest nieczynna dla żeglugi**.

Zgodnie z treścią [komunikatu nawigacyjnego nr 16/2022](#), z dnia 08.07.2022 r. informujemy, że w związku z prowadzonymi pracami remontowymi kierownicy w awanporcie dolnym **stopnia wodnego Kościuszko**, z uwagi na bezpieczeństwo użytkowników drogi wodnej, **od dnia 08 lipca 2022 r. do odwołania zawieszona jest śluzowanie w porze nocnej**.

Zgodnie z treścią [komunikatu nawigacyjnego nr 13/2022](#), z dnia 15.06.2022 r. informujemy, że od dnia **14.06.2022 r. szlak żeglugowy na rzece Wiśle od km 61+200 (Tynec) do km 79+150 jest oznakowany** zgodnie z §5.02 Rozporządzenia Ministra Infrastruktury z dnia 28 kwietnia 2003 r. w sprawie przepisów żeglugowych na śródlądowych drogach wodnych (Dz.U z 2003 r. nr 212 poz. 2027) i odpowiada wymogom regulującym zasady

uprawiania żeglugi w porze nocnej. Z żeglugi nocnej tymczasowo wyłączony jest odcinek od km 79+150 do km 80-870 (stopień wodny Dąbie) z uwagi na modernizację linii kolejowej, w tym mostu kolejowego przez rzekę Wisłę.

Zgodnie z treścią [komunikatu nawigacyjnego nr 8/2022](#), od dnia 17.05.2022 r. **mogą nastąpić utrudnienia w żegludze, z uwagi na okresowe uruchamianie progu piętrzącego Elektrowni w Połańcu**, zlokalizowanego w km 223+650 rzeki Wisły.

Zgodnie z treścią [komunikatu nawigacyjnego nr 5/2022](#) w związku z prowadzonymi pracami remontowymi na **stopniu wodnym Kościuszko**, od dnia 09 maja 2022 r. do odwołania, w robocze dni tygodnia: od poniedziałku do czwartku w godzinach 7.00 do 18.00 oraz w piątek w godzinach 7.00 do 15.00 **wprowadza się następujące godziny śluzowań**: w górę rzeki : 8.00, 11.15, 14.00, 16.00, 18.00 w dół rzeki : 9.30, 13.00, 15.30, 17.30

Szlak żeglowny na odcinku od km 0+600 do 92+600 Wisły otwarty dla żeglugi przy ograniczeniu jego parametrów wskazanych w załącznikach [utrudnienia 1](#), [utrudnienia 2](#), [utrudnienia 3](#). W km 79+000 do km 80+900 mogą wystąpić dodatkowe utrudnienia w żegludze w związku z realizacją prac pn. „Prace na linii kolejowej E30 na odcinku Kraków Główny Towarowy – Rudzice wraz z dobudową torów linii aglomeracyjnej”. Na czas prowadzenia prac szlak żeglowny oznakowany został dodatkowymi znakami żeglugowymi, a odcinek drogi wodnej od km 79+100 do km 80+900 (Stopień Wodny Dąbie) zostanie wyłączony z uprawiania żeglugi nocnej i oznakowany sygnalizacją świetlną. Od km 92+600 do km 295+200 - odcinek otwarty dla żeglugi. Wymagana głębokość tranzytowa wynosząca 1,6 m lokalnie nie jest zachowana. Szczegóły znajdują się w załączniku [utrudnienia 4](#), [utrudnienia 5](#), [utrudnienia 6](#).

Komunikaty nawigacyjne dostępne są pod adresem: <http://krakow.wody.gov.pl/komunikaty-nawigacyjne>

RZGW w Lublinie

Oznakowanie szlaku żeglownego zostało wystawione na następującym odcinku drogi wodnej:

- **rzeka Bug od km 42+200 do 224+200**

W związku z powyższym wyżej wymieniony odcinek drogi wodnej jest od dnia 26 kwietnia otwarty. Szczegółowe informacje zawarto w [Komunikacie Nawigacyjnym nr 1/2023 r.](#)

Komunikaty nawigacyjne dostępne są pod adresem: <http://lublin.wody.gov.pl/komunikaty-nawigacyjne>

RZGW w Poznaniu

Na obszarze administrowanym przez RZGW w Poznaniu otwarta dla żeglugi jest cała droga wodna, tj. Warta w km 0+000 – 406+600 oraz na Kanał Ślesiński w km 0+000 – 26+460 (Komunikaty nawigacyjne 3/2023, 4/2023, 5/2023), z wyjątkiem wskazanych godzin w dniach 13-16 listopada w km 209+500 – 216+000 Warty na wysokości poligonu w Biedrusku (Komunikat nawigacyjny 35/2023).

Komunikaty nawigacyjne dostępne są pod adresem: <http://poznan.wody.gov.pl/komunikaty-nawigacyjne>

RZGW w Szczecinie

Nowe: Informujemy, że w związku z pracami służb policji i nurków **od dnia 13.11.2023 od godz. 10:00 do odwołania zamyka się dla żeglugi rzekę Odrę Zachodnią w km 31,17 (rejon Mostu Pomorzan)**. Prosimy o zachowanie bezpiecznego odstępów od wskazanego rejonu. Zalecamy korzystanie z alternatywnej drogi wodnej prowadzącej przez rzekę Regalicę. Szczegóły w komunikacie nawigacyjnym nr [31/2023](#).

Informujemy, że w związku z pracami saperskimi w rejonie Skońnicy Schwedt w km 3,4 (ujście do rzeki Odry) oraz na rzece Odrze od km 696,8 do km 697,1 w terminie od 09.10.2023 r. do 29.02.2024 r. dochodzić może do utrudnień w ruchu żeglugowym. Możliwe są krótkotrwałe zamknięcia szlaku żeglownego. Szczegóły w komunikacie nawigacyjnym nr [29/2023](#).

W związku z prowadzonymi pracami przy nowobudowanym moście kolejowym w km 733,7 rzeki Regalicy, od dnia 31.08.2023 r. do odwołania mogą wystąpić utrudnienia w żegludze – zawężenie toru żeglownego. Szczegóły w komunikacie nawigacyjnym nr [28/2023](#).

Z powodu prac przy filarze mostu kolejowego w Kostrzynie nad Odrą km 615,10 rzeki Odry w terminie w terminie od 07.02.2023 r. do końca 2023 roku (z możliwym przedłużeniem terminu) dochodzić będzie do utrudnień w ruchu żeglugowym. Szlak zostanie oznakowany zgodnie z obowiązującymi przepisami żeglugowymi. Prosimy o zachowanie szczególnej ostrożności przechodząc wskazanym rejonem.

W związku z występującymi bardzo niskimi stanami wody od dnia 10.06.2023 r. do odwołania zaprzestaje się wykonywania sondowań i kontroli na:

- **I odcinku eksploatacyjnym rzeki Odry tj. od km 542,4 (ujście rz. Nysy Łużyckiej) do km 586,0 (m. Słubice).** Obowiązuje od dnia **14.07.2023 r.** Szczegóły w komunikacie nawigacyjnym nr [22/2023](#).
- **III odcinku eksploatacyjnym rzeki Odry tj. od km 617,6 (ujście rzeki Warty) do km 667,2 (m. Hohensaaten).** Szczegóły w komunikacie nawigacyjnym nr [20/2023](#).
- **II odcinku eksploatacyjnym rzeki Odry tj. od km 586,0 (m. Słubice) do km 617,2 (ujście rzeki Warty).** Obowiązuje od dnia **23.06.2023 r.** Szczegóły w komunikacie nawigacyjnym nr [21/2023](#)
- **IVa odcinku eksploatacyjnym rzeki Odry tj. od km 667,2 (m. Hohensaaten) do km. 677,2 (wjazd do zwirowni w m. Bielinek).** Obowiązuje od dnia **14.07.2023 r.** Szczegóły w komunikacie nawigacyjnym nr [22/2023](#)

Od dnia 25.05.2023 r. dopuszczona jest żegluga całodobowa na drogach wodnych w administracji RZGW Szczecin. Szczegóły w komunikatach nawigacyjnych nr [14/2023](#), nr [15/2023](#), nr [16/2023](#) i nr [18/2023](#).

Informujemy o zmienionej organizacji ruchu pod mostem kolejowym w km 733,7 rzeki Regalicy. Ruch będzie się odbywał pomiędzy przęsłami mostu wskazanymi w komunikacie nawigacyjnym nr [10/2023](#). **Żegluga pod zwodzonym przęsłem mostu jest zabroniona.** Jednostki chcące przejść wskazanym rejonem proszone są o zgłaszanie tego zamiaru na kanale 10 VHF. Prosimy także o zapoznanie się z komunikatem nawigacyjnym nr [09/2022](#) informującym o utrudnieniach związanych z pracami budowlanymi w terminie od 22.02.2022 r. do odwołania. **Od dnia 03.06.2023 r.** w wyniku prowadzonych prac budowlanych związanych z nasuwaniem konstrukcji stalowej mostu kolejowego w km 733,7 rzeki Regalicy **nastąpi ograniczenie wysokości prześwitu nad zwierciadłem wody - 6,20 m do WWŻ.** Szczegóły w komunikacie nawigacyjnym nr [19/2023](#).

Informujemy, że w **km 615,11 rzeki Odry** w terminie **od 09.11.2022 r. do odwołania** odbywać się będą **prace nurkowe.** Możliwe utrudnienia w ruchu żeglugowym. Szlak zostanie oznakowany zgodnie z obowiązującymi przepisami żeglugowymi. Prosimy o zachowanie szczególnej ostrożności przechodząc wskazanym rejonem.

W związku z usuwaniem materiałów niebezpiecznych na **skośnicy Schwedt** na odcinku w **km 0,5 – 3,4** w terminie **od 20.10.2022 r. do 31.12.2026 r.** dochodzić będzie do utrudnień w ruchu żeglugowym. Na czas prowadzenia prac zabezpieczona jest możliwość przejazdu przez skośnicę Schwedt. Prosimy zwracać szczególną uwagę na wystawione oznakowanie nawigacyjne.

W związku z rozpoczęciem prac modernizacyjnych zabudowy hydrotechnicznej (ostrogi) na rzece Odrze w **km 581,0 – 585,7, 604,0 – 605,0, 612,7 – 614,8, 645,5 – 663,0** do odwołania zostanie wystawione tymczasowe oznakowanie nawigacyjne. Przechodząc wskazanym rejonem prosimy o zachowanie szczególnej ostrożności. [Szczegóły w komunikatach 07/2022, 08/2022.](#)

Od dnia **06.04.2021 r. na moście w Siekierkach km 653,9 rzeki Odry** będą prowadzone prace remontowe z częściowym zamknięciem przęsła żeglownego. Szczegóły w [komunikacie 16/2021](#). Proszę zachować szczególną ostrożność przechodząc wskazanym rejonem.

W dniach **01.08.2022 - 30.09.2024** z powodu prac budowlanych związanych z przeciwpowodziową ścianką mobilną **we Frankfurcie nad Odrą w km 582,7 – 585,9** dochodzić będzie do utrudnień w ruchu żeglugowym.

Komunikaty nawigacyjne dostępne są pod adresem: <https://szczecin.wody.gov.pl/komunikaty-nawigacyjne>.

RZGW w Warszawie

Nowe: Oznakowanie mostu Średnicowego w Warszawie w km 512+100 drogi wodnej Wisły zostało przystosowane do żeglugi całodobowej. W związku z powyższym traci ważność [Komunikat Nawigacyjny nr 26/2023](#) z dnia 12.07.2023 r.

Tym samym oznakowanie nawigacyjne na drodze wodnej Wisły w km 510+600 – 515+600, to znaczy na całym odcinku od mostu Łazienkowskiego do Gdańskiego w Warszawie jest przystosowane do żeglugi całodobowej.

Dla jednostek pływających korzystających z omawianego odcinka drogi wodnej w godzinach od zmierzchu do świtu wprowadza się ograniczenie prędkości względem brzegu do 8 km/h dla ruchu w górę rzeki oraz do 10 km/h dla ruchu w dół rzeki.

Przypominamy o utrudnieniach związanych z budową mostu pieszo-rowerowego przez Wisłę w km 513+500, opisanych w [Komunikacie Nawigacyjnym nr 08/2022](#). Prosimy o zachowanie szczególnej ostrożności i stosowanie się do oznakowania zamontowanego w rejonie omawianej budowy.

Szczegóły dostępne są pod adresem: [Komunikat Nawigacyjny 54/2023](#).

Zapowiedziane w [Komunikacie Nawigacyjnym nr 50/2023](#) czasowe wstrzymania przepływu przez Stopień Wodny Włocławek, w związku z aktualną sytuacją hydrologiczną, nie będą się odbywały w dniach 1-6 listopada 2023 r. Następne wstrzymania w związku z realizacją remontu progu stabilizującego stanowisko dolne Stopnia Wodnego Włocławek planowane są od 7 listopada 2023 r. do odwołania, codziennie w dni robocze, w godzinach 8.00 – 12.00. Każdorazowe wstrzymanie przepływu będzie skutkowało spadkiem stanu wody poniżej Stopnia Wodnego Włocławek: w rejonie Włocławka o ok. 1,5 m, a w rejonie Torunia o ok. 1,0 m. Omawiane pogorszenie warunków nawigacyjnych będzie się utrzymywało do 12 godzin po wstrzymaniu przepływu. W związku z powyższym osoby korzystające z drogi wodnej Wisły poniżej Stopnia Wodnego Włocławek proszone są o uwzględnienie wyżej opisanych znacznych wahań stanu wody i zachowanie szczególnej ostrożności.

Dodatkowe informacje można uzyskać pod numerem telefonu 54 233 93 95 wew. 25 oraz 601 381 189.

Szczegóły dostępne są pod adresem: [Komunikat Nawigacyjny 52/2023](#).

W rejonie od 508+000 do 509+000 km drogi wodnej Wisły, to znaczy pomiędzy mostem Siekierkowskim, a mostem Łazienkowskim w Warszawie, od 25 października prowadzone będą prace z użyciem pogłębiarki. Przewidywany termin zakończenia prac to grudzień b.r. W związku z powyższym osoby korzystające z drogi wodnej Wisły w omawianym rejonie proszone są o zachowanie szczególnej ostrożności. Szczegóły dostępne są pod adresem: [Komunikat Nawigacyjny 51/2023](#)

Oznakowanie nawigacyjne na drodze wodnej Wisły w km 510+600 – 515+600, to znaczy od mostu Łazienkowskiego do Gdańskiego w Warszawie, zostało przystosowane do żeglugi całodobowej. Dla jednostek pływających korzystających z omawianego odcinka drogi wodnej w godzinach od zmierzchu do świtu wprowadza się ograniczenie prędkości względem brzegu do 8 km/h dla ruchu w górę rzeki oraz do 10 km/h dla ruchu w dół rzeki. Przypominamy o utrudnieniach związanych z budową mostu pieszo-rowerowego przez Wisłę w km 513+500, opisanych w [Komunikacie Nawigacyjnym nr 08/2022](#). Prosimy o zachowanie szczególnej ostrożności i stosowanie się do oznakowania zamontowanego w rejonie omawianej budowy. **Uwaga** – wyjątek od przystosowania oznakowania do żeglugi całodobowej stanowi most Średnicowy w km 512+100, oznakowanie którego nie jest dostosowane do uprawiania żeglugi w porze nocnej. W związku z powyższym prosimy o nie przepływanie pod mostem Średnicowym w okresie od zmierzchu do świtu. O dostosowaniu oznakowania na moście Średnicowym do żeglugi całodobowej poinformujemy odrębnym Komunikatem Nawigacyjnym. Szczegóły dostępne są pod adresem: [Komunikat Nawigacyjny 26/2023](#)

Oznakowanie nawigacyjne zostało wystawione na drodze wodnej Narwi w km 42+000 – 83+500, to znaczy od rejonu mostu w ciągu drogi krajowej nr 62 w m. Wierzbica do ujścia Orzyca. **W związku z powyższym droga wodna Narwi w km 42+000 – 83+500 jest od dnia 31 maja 2023 r. otwarta.** Głębokość tranzytowa na omawianym odcinku jest w dniu 31 maja 2023 r. równa 0,7 m przy stanie wody 174 cm na wodowskazie Zambski Kościelne. Szczegóły dostępne są pod adresem: [Komunikat Nawigacyjny 19/2023](#)

Droga wodna **Kanału Żerańskiego w km 000+000 – 017+200**, to znaczy na całej długości od Wisły do Jeziora Zegrzyńskiego, **jest otwarta od dnia 17 maja 2023 r.** Głębokość tranzytowa na omawianym odcinku jest w dniu 17 maja 2023 r. równa 80 cm. W celu uzyskania dodatkowych informacji o warunkach żeglugowych na Kanale Żerańskim należy kontaktować się w dni robocze w godz. 8.00-15.00 z Zespołem Wsparcia Technicznego Zarządu Zlewni w Warszawie (tel. 22 58 70 473) – dla odcinka od **km 0+000 do km 9+200**, lub z Obiektem Hydrotechnicznym Dębe (tel. 22 782 30 00) dla odcinka od km 9+200 do 17+200, ewentualnie zapoznać się z wiadomościami

publikowanymi na stronie internetowej: <https://warszawa.wody.gov.pl/> w zakładce „Komunikaty Nawigacyjne / Navigation Updates”. Szczegóły dostępne są pod adresem: [Komunikacie Nawigacyjnym 15/2023](#).

Oznakowanie nawigacyjne zostało wystawione na **drodze wodnej Wisły w km 551– 632**, to znaczy od ujścia Narwi do rejonu Płocka. W związku z powyższym **droga wodna Wisły od ujścia Narwi do rejonu Płocka jest otwarta od dnia 11 maja 2023 r.** Głębokość tranzytowa na omawianym odcinku jest w dniu 11 maja 2023 r. równa 40 cm – przy stanie wody na wodowskazię Wyszogród równym 370 cm. Aktualne stany wody dostępne są pod adresem: <https://hydro.imgw.pl/>. Szczegóły dostępne są pod adresem: [Komunikat Nawigacyjny 14/2023](#)

Oznakowanie nawigacyjne zostało wystawione na **drodze wodnej Wisły w km 520+300 – 551+000**, to znaczy od wejścia do Kanału Żerańskiego w Warszawie do ujścia Narwi. W związku z powyższym **droga wodna Wisły od wejścia do Kanału Żerańskiego w Warszawie do ujścia Narwi jest otwarta od dnia 11 maja 2023 r.** Głębokość tranzytowa na omawianym odcinku jest w dniu 11 maja 2023 r. równa 130 cm – przy stanie wody na wodowskazię Warszawa-Bulwary równym 143 cm. Aktualne stany wody dostępne są pod adresem: <https://hydro.imgw.pl/>. Szczegóły dostępne są pod adresem: [Komunikat Nawigacyjny 13/2023](#).

Oznakowanie nawigacyjne zostało wystawione na drodze wodnej Wisły w km 456+700 – 494+100 to znaczy od ujścia Pilicy do ujścia Jeziorki. W związku z powyższym **droga wodna Wisły od ujścia Pilicy do ujścia Jeziorki jest otwarta od dnia 9 maja 2023 r.** Głębokość tranzytowa na omawianym odcinku jest w dniu 9 maja 2023 r. równa 130 cm – przy stanie wody na wodowskazię Gusin równym 101 cm. Aktualne stany wody dostępne są pod adresem: <https://hydro.imgw.pl/>. Szczegóły dostępne są pod adresem: [Komunikat Nawigacyjny 12/2023](#)

Oznakowanie nawigacyjne zostało wystawione na drodze wodnej **Wisły w km 295+200 – 456+700**, to znaczy od ujścia Sanny do ujścia Pilicy. W związku z powyższym **droga wodna Wisły od ujścia Sanny do ujścia Pilicy jest otwarta od dnia 28 kwietnia 2023 r.** Głębokość tranzytowa na całym omawianym odcinku, tj. w **km 295+200–456+700 drogi wodnej Wisły**, jest w dniu 28 kwietnia 2023 r. równa 70 cm – przy stanie wody na wodowskazię Puławy-Azoty równym 246 cm. Głębokości szlaku żeglownego na poszczególnych odcinkach opublikowane są w Informacji Żegludowej na stronie: <https://warszawa.wody.gov.pl/komunikaty-nawigacyjne>. Aktualne stany wody dostępne są pod adresem: <https://hydro.imgw.pl/>. Szczegóły dostępne są pod adresem: [Komunikat Nawigacyjny 10/2023](#).

Pływające oznakowanie nawigacyjne zostało wystawione na drodze wodnej **Bugu w km 0+000 – 42+200** to znaczy od ujścia Bugu do Narwi do ujścia Liwca. W związku z powyższym droga wodna Bugu od ujścia do Narwi do ujścia Liwca jest **otwarta od dnia 27 kwietnia 2023 r.** Głębokość tranzytowa na omawianym odcinku jest w dniu 27 kwietnia 2023 r. równa 100 cm – przy stanie wody na wodowskazię Wyszków równym 353 cm. Szczegóły dostępne są pod adresem: [Komunikat Nawigacyjny 09/2023](#).

Pływające oznakowanie nawigacyjne zostało wystawione na drodze wodnej **Narwi w km 21+600 – 42+000** to znaczy od Stopnia Wodnego Dębe do mostu drogowego w Wierzbicy. W związku z powyższym droga wodna Narwi na odcinku od Stopnia Wodnego Dębe do mostu drogowego w Wierzbicy jest **otwarta od dnia 27 kwietnia 2023 r.** Głębokość tranzytowa na omawianym odcinku jest w dniu 27 kwietnia 2023 r. równa 200 cm – przy rzędnej wody górnej na Stopniu Wodnym Dębe równej 79,02 m n.p.m. Szczegóły dostępne są pod adresem: [Komunikat Nawigacyjny 08/2023](#).

Pływające oznakowanie nawigacyjne zostało wystawione na drodze wodnej **Wisły w km 494+100 – 500+000** to znaczy od ujścia Jeziorki do mostu Południowego w Warszawie. W związku z powyższym droga wodna Wisły w Warszawie na odcinku od ujścia Jeziorki do mostu Południowego w Warszawie jest otwarta **od dnia 24 kwietnia 2023 r.** Głębokość tranzytowa na omawianym odcinku jest w dniu 24 kwietnia 2023 r. równa 130 cm – przy stanie wody 277 cm na wodowskazię Warszawa-Nadwilanówka. Szczegóły dostępne są pod adresem: [Komunikat Nawigacyjny 07/2023](#).

Pływające oznakowanie nawigacyjne zostało wystawione na drodze wodnej **Wisły w km 515+600 – 520+300** to znaczy od mostu Gdańskiego do wejścia do Kanału Żerańskiego. W związku z powyższym droga wodna Wisły w Warszawie na odcinku od mostu Gdańskiego do wejścia do Kanału Żerańskiego jest otwarta **od dnia 24 kwietnia 2023 r.** Głębokość tranzytowa na omawianym odcinku jest w dniu 24 kwietnia 2023 r. równa 210 cm –

przy stanie wody 188 cm na wodowskazie Warszawa-Bulwary. Szczegóły dostępne są pod adresem: [Komunikat Nawigacyjny 06/2023](#).

W **km 500+000 drogi wodnej Wisły**, to znaczy w rejonie mostu im. Anny Jagiellonki w Warszawie (mostu Południowego) trwają roboty budowlane. W związku z powyższym, ze względu na ruch jednostek pływających Wykonawcy oraz trwające prace budowlane, osoby korzystające z drogi wodnej Wisły w omawianym rejonie proszone są o **zachowanie szczególnej ostrożności. Użytkownicy drogi wodnej Wisły zamierzający przepłynąć pod mostem proszeni są o wcześniejszy kontakt z Wykonawcą robót** pod numerem telefonu: 726 999 012. Informujemy ponadto, że niniejszym traci ważność Komunikat Nawigacyjny nr 3/2023 w sprawie zamknięcia drogi wodnej Wisły w rejonie mostu Południowego. Szczegóły dostępne są pod adresem: [Komunikat Nawigacyjny 05/2023](#).

Pływające oznakowanie nawigacyjne zostało wystawione na drodze wodnej **Wisły w km 500+000 – 510+600** to znaczy od mostu Łazienkowskiego do mostu Południowego. W związku z powyższym droga wodna Wisły w Warszawie na odcinku od mostu Łazienkowskiego do mostu Południowego jest otwarta **od dnia 19 kwietnia 2023 r.** Głębokość tranzytowa na omawianym odcinku jest w dniu 19 kwietnia 2023 r. równa 190 cm – przy stanie wody 301 cm na wodowskazie Warszawa-Nadwilanówka. Szczegóły dostępne są pod adresem: [Komunikat Nawigacyjny 04/2023](#).

Oznakowanie nawigacyjne zostało wystawione na drodze wodnej **Wisły w km 632+000 – 680+000**. W związku z powyższym droga wodna na odcinku od rejonu Płocka do rejonu Włocławka jest **od dnia 10 stycznia 2023 r.** otwarta. Ze względu na trwający sezon zimowy oznakowanie zostało wystawione w formie ograniczonej do niezbędnej liczby, w związku z czym żeglugę na omawianym odcinku Wisły dopuszcza się wyłącznie pod warunkiem znajomości lokalnych warunków nawigacyjnych i z zachowaniem szczególnej ostrożności. Szczegóły w [komunikacie nawigacyjnym nr 02/2023](#).

Pływające oznakowanie nawigacyjne zostało wystawione na drodze wodnej **Wisły w km 510+600 – 515+600**, to znaczy od mostu Łazienkowskiego do mostu Gdańskiego w Warszawie. W związku z powyższym droga wodna Wisły w Warszawie na odcinku od mostu Łazienkowskiego do Gdańskiego jest **od dnia 2 stycznia 2023 r.** otwarta. Szczegóły w [komunikacie nawigacyjnym nr 01/2023](#)

W rejonie km 513+500 drogi wodnej Wisły, tj. między Mostem Świętokrzyskim, a Śląsko-Dąbrowskim w Warszawie trwają roboty związane z budową mostu pieszo-rowerowego przez Wisłę. W związku z powyższym, ze względu na ruch jednostek pływających Wykonawcy oraz trwające prace budowlane osoby korzystające z drogi wodnej Wisły w omawianym rejonie proszone są o zachowanie szczególnej ostrożności. Szczegóły w [komunikacie nawigacyjnym nr 8/2022](#).

W związku z wybudowaniem tymczasowego progu podpiętrzającego wodę dla Elektrowni Kozienice, szlak żeglowny w km 425+950 rzeki Wisły w okolicy miejscowości Świerże Górne pozostaje zamknięty. Informacje na temat możliwości pokonania progu przez jednostki pływające dostępne są na stronie internetowej Enea S.A. Szczegóły w [komunikacie nawigacyjnym nr 4/2022](#).

Komunikaty nawigacyjne dostępne są pod adresem: <http://warszawa.wody.gov.pl/komunikaty-nawigacyjne>.

RZGW we Wrocławiu

Odrzańska Droga Wodna jest otwarta dla żeglugi, z wyjątkiem Kanału Miejskiego na Bocznym Szlaku Żeglownym we Wrocławiu.

Komunikaty nawigacyjne dostępne są pod adresem: <https://wroclaw.wody.gov.pl/komunikaty-nawigacyjne> i <https://wroclaw.wody.gov.pl/sytuacja-hydrologiczno-nawigacyjna>.

11. Inne informacje.

1. Z uwagi na potrzebę zapewnienia odpowiednich warunków do realizacji inwestycji pn. „Przywrócenie drożności morfologicznej rzeki Noteci od Pakość do Krostkowa”, które polega na wykonaniu przepławek

dla ryb, między innymi na stopniu wodnym Gromadno oraz Nakło Zachód, tutejszy Zarząd podjął decyzję o zdjęciu piętrzenia na poszczególnych stopniach wodnych: Nowe km 111+860; Walkowice km 117+730; Romanowo km 122+600. Prace składowania ww. jazów na rzece Noteci dolnej **rozpoczną się 13 listopada 2023 r.** Działanie to ma na celu zwiększenie spadku hydraulicznego poniżej m. Ujście, a w rezultacie zwiększenie odpływu z ww. newralgicznego odcinka Noteci dolnej. Na stopniu wodnym Nowe w km 111+860, poziom piętrzenia w wyniku już stopniowego jego obniżenia oscyluje **43 cm poniżej NPP**. W konsekwencji, w okresie od 9 do 13 listopada br., odnotowano zamierzony efekt w postaci spadku na wodowskazie Białośliwie 7 cm.

2. Na polecenie Zastępcy Dyrektora RZGW we Wrocławiu ustalono następujące odpływy ze zbiorników Otmuchów i Nysa.
 - OTMUCHÓW: dnia 31.10.2023 r. od godz. 10:00 zmniejszyć odpływ z 10,0 m³/s do 7,0 m³/s, do odwołania.
 - NYSA: dnia 31.10.2023 r. od godz. 10:00 zmniejszyć odpływ z 15,0 m³/s do 12,0 m³/s, do odwołania.

W przypadku wystąpienia niekorzystnych warunków hydrologiczno-meteorologicznych istnieje możliwość zmiany zadysponowanego odpływu ze zbiorników.

3. Na polecenie Dyrektora RZGW we Wrocławiu ustala się następujące odpływy ze zbiornika MIETKÓW:
 - Dnia 23.10.2023 r. od godz. 14:00 zmniejszyć odpływ z 5,0 m³/s do 2,0 m³/s, do odwołania.

W przypadku wystąpienia niekorzystnych warunków hydrologiczno-meteorologicznych istnieje możliwość zmiany zadysponowanego odpływu ze zbiornika.

Komunikat o sytuacji hydrologicznej został opracowany na podstawie danych z regionalnych zarządów gospodarki wodnej (RZGW) oraz z państwowej służby hydrologiczno-meteorologicznej IMGW-PIB przez:

Centrum Operacyjne Ochrony Przeciwpowodziowej

Krajowy Zarząd Gospodarki Wodnej

Państwowe Gospodarstwo Wodne Wody Polskie