

## INFORMACJA O SYTUACJI HYDROLOGICZNO–METEOROLOGICZNEJ W POLSCE

z dnia 30 października 2023 r.

### 1. Ostrzeżenia hydrologiczne

W dniu 30 października 2023 r. (na godz. 11:00) **nie obowiązują ostrzeżenia hydrologiczne<sup>1</sup>**.

### 2. Ostrzeżenia meteorologiczne

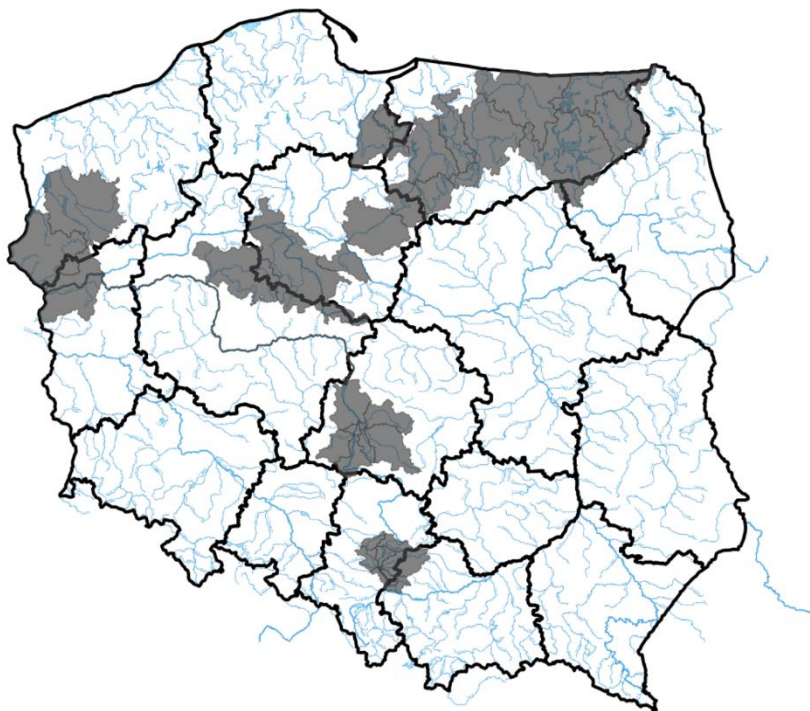
W dniu 30 października 2023 r. (na godz. 11:00) **nie obowiązują ostrzeżenia meteorologiczne<sup>1</sup>**.

### 3. Ostrzeżenia dotyczące suszy

W dniu 30 października 2023 r. (na godz. 11:00) obowiązują **ostrzeżenia dotyczące suszy hydrologicznej<sup>1</sup>**.

W kolejnych dniach spodziewane jest dalsze utrzymywanie się przepływów wody poniżej SNQ w następujących obszarach:

- **Ina i Płonia** – od 22.05.2023 do odwołania;
- **Tążyna** – od 2.06.2023 do odwołania;
- **zlewnia Przemszy i przyrzecza Wisły** – od 5.06.2023 do odwołania;
- **Górna część zlewni rzeki Elbląg** – od 5.06.2023 do odwołania;
- **Warta dolna od Noteci do ujścia** – od 11.06.2023 do odwołania;
- **Przyrzecze Warty dolnej od Noteci do ujścia** – od 11.06.2023 do odwołania;
- **Warta środkowa od Zbiornika Jeziorsko do Wełny** – od 11.06.2023 do odwołania;
- **Drwęca od Rypienicy do ujścia** – od 13.06.2023 do odwołania;
- **Warta środkowa od Wełny do Noteci** – od 16.06.2023 do odwołania;
- **Wełna** – od 16.06.2023 do odwołania;
- **Warta górna od Liswarty do Widawki, Oleśnica, Grabia, Nieciecz, Widawka, Warta górna od Widawki do Zb. Jeziorsko** – od 22.06.2023 do odwołania;
- **Drwęca od Welu do Rypienicy** – od 28.06.2023 do odwołania;
- **Odra dolna od Warty do Gryfina** – od 09.07.2023 do odwołania;
- **Pasłęka od źródła do Wałszy** – od 16.07.2023 do odwołania;
- **Górny Ełk, Górna Lega, Pisa, Węgorapa** – od 19.07.2023 do odwołania;
- **Wel** – od 26.07.2023 do odwołania;
- **Drwęca od źródła do Welu** – od 26.07.2023 do odwołania;
- **Drwęca od Welu do Rypienicy** – od 26.07.2023 do odwołania;
- **Nogat** – od 21.08.2023 do odwołania;
- **Zlewnia Łyny** – od 11.09.2023 do odwołania;
- **Noteć górna** – od 18.09.2023 do odwołania.



**Uwaga!** Ostrzeżenia wydawane są w sytuacji, gdy aktualne lub prognozowane wartości przepływu na stacjach wodowskazowych uznanych za reprezentatywne układają się poniżej SNQ przez minimum 10 dni.

<sup>1</sup> Źródłem prezentowanych danych są informacje zbierane i przetwarzane przez państwową służbę hydrologiczno–meteorologiczną, którymi rozporządza „IMGW–PIB”.

#### 4. Przekroczenia stanów alarmowych i ostrzegawczych

W dniu 30 października 2023 r. (na godz. 11:00) zanotowano przekroczenie stanu ostrzegawczego:

- na 3 stacjach wodowskazowych w dorzeczu Odry;
- na 2 stacjach wodowskazowych w dorzeczu Wisły.

Nazwa stacji	Rzeka	Województwo	Stan wody [cm]	Zmiana w ciągu doby (od 06 do 06 UTC)	Stan ostrzegawczy [cm]	Stan alarmowy [cm]
MIZERÓW-BORKI	Pszczynka	śląskie	225	-16	220	250
JANUSZEWICE	Czarna	świętokrzyskie	330	6	320	400
BOGDAJ	Polska Woda	wielkopolskie	261	2	250	300
ODOLANÓW	Barycz	wielkopolskie	105	-5	90	120
BIAŁOŚLIWIE	Noteć	wielkopolskie	285	0	280	330

Nie zanotowano opadów o dużej wydajności.

## 5. Pogotowia i alarmy przeciwpowodziowe.

Brak.

## 6. Informacja o zagrożeniach.

Brak.

## 7. Wskazanie działań niezbędnych do podjęcia w ciągu najbliższej doby.

Monitorowanie sytuacji hydrologiczno-meteorologicznej oraz obiektów hydrotechnicznych.

## 8. Aktualna sytuacja hydrologiczna

### Dorzecze Wisły

Stany wody w dorzeczu Wisły układają się w strefie wody średniej i niskiej, lokalnie wysokiej. Stan niski obserwowano na Radomce i Pisie oraz lokalnie na Wiśle, Przemyślu, Dunajcu, Popradzie, Sanie, Pilicy, Narwi, Biebrzy, Bugu, Liwcu i Wkrze. Stan wysoki zanotowano na Nidzie oraz lokalnie na Wiśle, Sole i Wieprzu.

### Dorzecze Odry

Stany wody w dorzeczu Odry układają się głównie w strefie wody średniej i niskiej, lokalnie wysokiej. Stan niski obserwowano na Warcie, Widawce, Gwdzie i Drawie oraz lokalnie na Odrze, Nysie Kłodzkiej, Strzegomce, Kaczawie, Bobrze, Nysie Łużyckiej, Prośnie i Noteci. Stan wysoki obserwowano lokalnie na Baryczy i Bobrze.

### Dorzecza rzek Przymorza, Pregoty i Niemna

Stany wody w dorzeczach rzek Przymorza, Pregoty i Niemna układają się w strefie wody średniej i niskiej. Stan niski zanotowano na Słupi, Gubrze, Węgorapie i Gołdapie oraz lokalnie na Łynie.

### Morze Bałtyckie, Zalew Szczeciński i Zalew Wiślany

Poziom wody na stacjach morskich układu się w strefie wody średniej.

### Obszar administrowany przez RZGW w Białymstoku

W ciągu ostatniej doby na obszarze administrowanym przez RZGW w Białymstoku odnotowano znikome opady atmosferyczne.

W zlewni **Narwi i Biebrzy** obserwowano stabilizację oraz wahania związane z pracą urządzeń hydrotechnicznych. Największy spadek odnotowano w stacji Harasimowicze rz. Sidra 13 oraz w stacji Kulesze Chobotki rz. Nereśl 13 cm. Stany wód utrzymują się w strefie wody średniej i niskiej, miejscami wysokiej.

W zlewni **Łyny i Węgorapy** obserwowano stabilizację i niewielkie wahania związane z pracą urządzeń hydrotechnicznych. Największy wzrost odnotowano w stacji Olsztyn Kortowo rz. Łyna 16 cm. Stany wód utrzymują się w strefie wody niskiej.

Na **Wielkich Jeziorach Mazurskich** stany wód utrzymują się w strefie wody średniej i niskiej.

W ciągu okresu progностycznego w zlewni **Narwi i Biebrzy** przewiduje się stabilizację oraz niewielkie wahania związane z pracą urządzeń hydrotechnicznych. Stany wód utrzymują się w strefie wody średniej i niskiej, lokalnie wysokiej.

W ciągu okresu progностycznego w zlewni **Łyny i Węgorapy** przewiduje się stabilizację oraz niewielkie wahania związane z pracą urządzeń hydrotechnicznych. Stany wód utrzymają się w strefie wody niskiej.

Na najbliższą dobę IMGW-PIB prognozuje w dzień zachmurzenie małe i umiarkowane, okresami wzrastające do dużego. Miejscami słabe opady deszczu. Temperatura maksymalna od 13°C do 16°C. Wiatr słaby i umiarkowany, południowo-zachodni oraz południowy. W nocy zachmurzenie umiarkowane i duże. Miejscami słabe, przelotne opady deszczu. Lokalnie silne zamglenia, możliwa mgła ograniczająca widzialność do około 500 m. W drugiej połowie nocy miejscami słabe opady deszczu. Temperatura minimalna od 7°C do 10°C. Wiatr słaby i umiarkowany, okresami porywisty, południowy oraz południowo-wschodni.

### **Obszar administrowany przez RZGW w Bydgoszczy**

W ciągu minionej doby w Regionie Wodnym Noteci odnotowano opad atmosferyczny ok. 6 mm.

**W zlewni rzeki Noteci** stany wody układają się w strefie stanów niskich oraz średnich, lokalnie wysokich, a miejscami ostrzegawczych.

**Na Kanale Bydgoskim** odnotowano lokalne wzrosty 4 cm na SW Czyżkówko i 10 cm na SW Prądy.

**Na rzece Dolnej Skanalizowanej Noteci** od m. Nakło nad Notecią do m. Ujście zarejestrowano stabilizację, strefa stanów niskich, średnich, lokalne przekroczenie stanu ostrzegawczego na wodowskazie Białośliwie.

Poniżej m. Ujście, na pozostałym odcinku DSN wystąpił spadek 12 cm na SW Lipica i 6 cm na wodowskazie Czarnków i SW Wrzeszczyna, strefa stanów niskich i średnich.

**Na rzece Noteci swobodnie płynącej** odnotowano spadki do 5 cm, na wodowskazie Santok wzrost do 3 cm, strefa stanów niskich.

**Na rzece Górnej Skanalizowanej Noteci** zarejestrowano stabilizację, strefa stanów niskich i średnich.

W ciągu minionej doby, **na dopływach**, stany rzek układały się w strefie stanów niskich i średnich.

**W zlewni rzeki Łobżonka** wystąpiły niewielkie wahania do 3 cm, strefa stanów niskich.

**W zlewni rzeki Gwdy**, na górnym odcinku niewielki spadek 2 cm, strefa stanów średnich. Na dolnym odcinku spadek 4 cm z wahaniami do 9 cm, strefa stanów niskich.

**W zlewni rzeki Drawy** zarejestrowano stabilizację, strefa stanów niskich.

W ciągu najbliższej doby dla dolnego odcinka Noteci i jego dopływów prognozowana jest stabilizacja oraz lokalne spadki, miejscami wzrosty. Na górnym odcinku Noteci prognozowana jest stabilizacja, lokalne spadki, a także wzrosty. Stany wody będą układać się w strefie stanów niskich oraz średnich, lokalnie wysokich, incydentalnie ostrzegawczych.

Na najbliższą dobę IMGW-PIB prognozuje zachmurzenie umiarkowane i duże, lokalnie większe przejaśnienia, miejscami możliwe słabe opady deszczu, temperatura w ciągu dnia wahać się będzie od 13°C na północy do 18°C w pozostałej części regionu, temperatura minimalna w nocy spadnie lokalnie do 9°C, wiatr słaby i umiarkowany, z kierunków południowych.

### **Obszar administrowany przez RZGW w Gdańsku**

W ciągu ostatniej doby na obszarze administrowanym przez RZGW w Gdańsku nie odnotowano opadu atmosferycznego powyżej 20 mm na stacjach meteorologicznych.

Na wodowskazach zlewni „Ujście Wisły” pozostających pod wpływem morza obserwuje się stany średnie.

Na wodowskazach zlewni „Ujście Wisły” niepozostających pod wpływem morza: na Wiśle obserwuje się stany niskie; na wodowskazach pozostałych rzek zlewni występują stany średnie i niskie, miejscami wysokie.

Na wodowskazach zlewni „Przymorze” pozostających pod wpływem morza obserwuje się stany średnie.

Na wodowskazach zlewni „Przymorze” niepozostających pod wpływem morza obserwuje się stany niskie i średnie.

Na wodowskazach zlewni „Zalew Wiślany” pozostających pod wpływem Zalewu obserwuje się stany średnie.

Na wodowskazach zlewni „Zalew Wiślany” niepozostających pod wpływem Zalewu obserwuje się stany średnie, miejscami niskie.

Na wodowskazach zlewni „Wisła od Narwi do Drwęcy” w granicach Regionu Wodnego Dolnej Wisły obserwuje się stany niskie, miejscami średnie.

W ciągu najbliższej doby IMGW-PIB prognozuje w dzień zachmurzenie umiarkowane i duże. Lokalnie możliwe opady deszczu. Temperatura maksymalna od 13°C do 15°C. Wiatr słaby i umiarkowany, nad morzem początkowo porywisty, południowo-zachodni i południowy.

W nocy zachmurzenie duże, początkowo miejscami większe przejaśnienia. Nad ranem miejscami opady deszczu. Temperatura minimalna od 9°C do 12°C. Wiatr słaby, z kierunków południowych przechodzący w zmienny.

### **Obszar administrowany przez RZGW w Gliwicach**

W ciągu ostatniej doby nie odnotowano opadu deszczu powyżej 20 mm:

Stany wody w **Regionie Wodnym Małej Wisły** kształtują się w strefie stanów lokalnie niskich, średnich i lokalnie wysokich. Zaobserwowano przekroczenie stanu ostrzegawczego na 1 stacji wodowskazowej.

Stany wody w **Regionie Wodnym Górnej Odry** kształtują się w strefie stanów lokalnie niskich i średnich.

Na najbliższą dobę IMGW-PIB prognozuje w dzień zachmurzenie małe, miejscami wzrastające do umiarkowanego. Temperatura maksymalna od 17°C do 19°C, na terenach podgórskich od 15°C do 17°C, wysoko w Beskidach od 12°C do 14°C. Wiatr umiarkowany, południowy i południowo-zachodni. W rejonach podgórskich wiatr dość silny i porywisty, a wieczorem w porywach do 60 km/h, południowy i południowo-zachodni. Wysoko w górach wiatr dość silny i silny od 35 km/h do 45 km/h, w porywach do 70 km/h, a wieczorem do 80 km/h, południowy i południowo-zachodni. W nocy zachmurzenie początkowo małe i umiarkowane, później wzrastające do dużego. Temperatura minimalna od 12°C do 14°C, w rejonach podgórskich od 11°C do 13°C, wysoko w Beskidach od 9°C do 11°C. Wiatr umiarkowany, południowy i południowo-zachodni. W rejonach podgórskich wiatr dość silny, w porywach do 80 km/h, południowy i południowo-wschodni. Wysoko w górach wiatr silny i bardzo silny, od 40 km/h do 50 km/h, w porywach do 90 km/h, z kierunków południowych.

### **Obszar administrowany przez RZGW w Krakowie**

Według danych IMGW-PIB ubiegłej doby w regionie wodnym Górnej-Zachodniej Wisły nie odnotowano opadów deszczu.

Większość rzek i potoków w regionie wodnym znajduje się w strefie stanów średnich, lokalnie niskich i wysokich. W strefie stanów wysokich układa się zwierciadło Żylicy w Łodygowicach, Krzczonówki w zlewni Raby, Soły w Oświęcimiu, Nidy w przekrojach Mniszek i Pińczów oraz Wisły w przekroju Koło.

Na zdecydowanej większości posterunków wodowskazowych w regionie wodnym notowano ubiegłej doby spadki stanów wód, wzrosty wystąpiły lokalnie, do kilku centymetrów w zlewni Nidy, a maksymalny wzrost wyniósł 56 cm na Wiśle w Sandomierzu.

Na najbliższą dobę IMGW-PIB nie prognozuje opadów deszczu.

### **Obszar administrowany przez RZGW w Lublinie**

W ciągu ostatniej doby na obszarze administrowanym przez RZGW w Lublinie opad dobowy o sumie powyżej 20 mm nie został zaobserwowany.

**W zlewni Bugu po profilu Krzyczew** notowano wzrosty poziomu wody – w strefie stanów średnich, lokalnie niskich i wysokich.

**W zlewni Bugu poniżej profilu Krzyczew** obserwowano opadanie, lokalnie wahania stanu wody – w strefie stanów niskich i średnich.

**W zlewni Bugu po profilu Krzyczew** prognozuje się wzrosty poziomu wody związane ze spływem wód opadowych, bądź stabilizację - w strefie wody średniej, lokalnie niskiej i wysokiej.

**W zlewni Bugu poniżej profilu Krzyczew** przewiduje się stabilizację oraz opadanie poziomu wody - w strefie stanów niskich i średnich.

Na najbliższą dobę IMGW-PIB prognozuje w dzień zachmurzenie małe i umiarkowane. Temperatura maksymalna od 14°C do 17°C. Wiatr słaby i umiarkowany, miejscami porywisty, południowy i południowo-zachodni.

W nocy zachmurzenie małe i umiarkowane, w drugiej połowie nocy miejscami wzrastające do dużego. Temperatura minimalna od 9°C do 13°C. Wiatr początkowo słaby, później umiarkowany, w porywach do 55 km/h, południowy i południowo-wschodni.

### **Obszar administrowany przez RZGW w Poznaniu**

W ciągu minionej doby w regionie wodnym Warty odnotowano kilkumilimetrowe opady deszczu przeważnie w północnej i zachodniej części, maksymalnie do ok. 5 mm w Gorzowie Wielkopolskim.

W regionie wodnym Warty sytuacja jest stabilna: stany wody z niewielkimi zmianami, zarówno wahaniami, wzrostem jak i spadkiem układają się w strefie niskich i średnich, miejscowo wysokich.

**Na Warcie** do zbiornika Poraj spadek lub wahania stanów wody w strefie niskich o kilka cm. Poniżej do zbiornika Jeziorsko stany wody w strefie niskich, jedynie w Mstowie średnich, na całej długości niewielkie wahania, lokalnie spadek. Na dopływach wahania, miejscami ze spadkiem albo wzrostem, zmiany kilkucentymetrowe, lokalnie na Oleśnicy (Niechmirów) spadek o ok. 18 cm, zmiany w strefie stanów niskich, miejscami średnich i wysokich. Na Warcie poniżej zbiornika Jeziorsko stany niskie, lokalnie w Koninie strefa średnich: na całej długości przeważnie niewielki wzrost, miejscowo wahania lub spadek. Na dopływach tego odcinka stany wody w strefie stanów niskich, średnich i miejscowo wysokich: przeważnie kilkucentymetrowe wahania, lokalnie ze spadkiem lub wzrostem; największe zmiany na Nerze (Poddębice) i na Obrze (Bledzew) – do ok. 18 cm związane z pracą urządzeń hydrotechnicznych.

**W zlewni Proсны** stany wody w strefie średnich, na górnej Prośnie w wysokich, na dolnej w niskich: przeważnie wahania lub wzrost, największe zmiany na Prośnie w Bogusławiu – wzrost do ok. 26 cm (praca urządzeń hydrotechnicznych).

Na pośrednim stanowisku **Kanału Ślesińskiego** rzędna piętrzenia układu się pomiędzy NPP a MaxPP, na szczytowym pomiędzy MinPP a NPP.

W ciągu najbliższej doby na Warcie do zbiornika Poraj spodziewany spadek lub wahania w strefie stanów niskich. Bezpośrednio poniżej zbiornika Poraj wzrost spowodowany zmianą odpływu ze zbiornika. Dalej do zbiornika Jeziorsko stabilne stany wody w strefie niskich, miejscowo średnich przeważnie ze wzrostem lub wahaniami. Na dopływach tego odcinka przeważnie wahania stanów wody w strefie niskich, lokalnie średnich i wysokich. Poniżej zbiornika Jeziorsko na Warcie na całej długości stany wody w strefie niskich: przeważnie spadek lub wahania stanów, miejscami możliwe kilkucentymetrowe wzrosty. Na dopływach tego odcinka stany wody w strefie stanów niskich i średnich, lokalnie wysokich: prognozowane wahania ze spadkiem, miejscami stabilizacja, bądź wzrost. W zlewni Proсны prognozowane są stany wody od niskich do wysokich z niewielkimi wahaniami ze spadkiem, lokalnie wzrostem; największe wahania na Prośnie w Bogusławiu (wpływ urządzeń hydrotechnicznych).

Na najbliższą dobę IMGW-PIB prognozuje zachmurzenie umiarkowane, na północy duże z większymi przejaśnieniami. Na północy regionu okresami słabe opady deszczu. Temperatura minimalna od 9°C, maksymalna do 18°C. Wiatr słaby i umiarkowany, południowy.

### **Obszar administrowany przez RZGW w Rzeszowie**

W ciągu ostatniej doby zaobserwowano brak opadów na całym obszarze administrowanym przez RZGW w Rzeszowie.

Na obszarze zlewni **Sanu i Wisłoka** stany wód układają się w strefie wody lokalnie niskiej, średniej oraz lokalnie wysokiej. W ciągu ostatniej doby na większości stacji wodowskazowych zaobserwowano spadek stanu wody. Największy wzrost stanu wody miał miejsce w przekroju Radomyśl na Sanie (77 cm), Osuchy na Tanwi (22 cm), Nisko na Sanie (21 cm).

Na obszarze **zlewni Wisłoki i Łęgu** stany wód układają się w strefie wody średniej oraz lokalnie niskiej. W ciągu ostatniej doby na wszystkich stacjach wodowskazowych zaobserwowano spadek stanu wody.

Na najbliższą dobę IMGW-PIB prognozuje zachmurzenie małe, miejscami wzrastające do umiarkowanego. Temperatura maksymalna od 17°C do 19°C. Wiatr umiarkowany i dość silny, w porywach do 55 km/h, południowy i południowo-zachodni. W nocy zachmurzenie małe i umiarkowane. Temperatura minimalna od 12°C do 14°C. Wiatr umiarkowany i dość silny, w porywach do 65 km/h, południowy i południowo-wschodni. Na najbliższą dobę IMGW prognozuje brak opadów w zlewni Środkowego Sanu oraz śladowe opady na pozostałym obszarze administrowanym przez RZGW w Rzeszowie

### **Obszar administrowany przez RZGW w Szczecinie**

Stany wody na wodowskazach **Odry granicznej poniżej ujścia Warty** układają się w dolnej strefie stanów średnich, lokalnie w Bielinku na granicy strefy stanów niskich i średnich.

W **ujściowym odcinku Odry i na Zalewie Szczecińskim** stany wody układają się w strefie stanów średnich.

Na **odcinku wybrzeża morskiego** stany wody wahają się w strefie stanów średnich.

Na rz. **Myśli** stany wody układają się w strefie stanów średnich.

Na rz. **Inie** stany wody układają się w strefie stanów średnich.

Stany **rzek Przymorza Zachodniego** układają się w strefie stanów średnich, lokalnie na granicy strefy stanów średnich i niskich.

Na rz. **Redze** stany wody układają się w strefie stanów średnich.

Na rz. **Parsęcie** stany wody układają się w strefie stanów średnich.

Na rz. **Radwi** stany wody wahają się na granicy strefy stanów średnich i niskich.

Na rz. **Grabowa** stany wody układają się w strefie stanów średnich.

Na rz. **Wieprzy** stany wody w górnym odcinku układają się w strefie stanów niskich, w dolnym odcinku w strefie stanów średnich.

### **Obszar administrowany przez RZGW w Warszawie**

W ciągu ostatniej doby na obszarze administrowanym przez RZGW w Warszawie opad dobowy o sumie powyżej 20 mm nie został odnotowany.

Obecnie stany wód na obszarze administrowanym przez RZGW w Warszawie układają się w strefie stanów średnich, lokalnie niskich i wysokich.

W ciągu najbliższej doby na **Wiśle** prognozuje się: od stacji: Zawichost do stacji: Annapol spadki stanu wody na granicy stref stanów wysokich i średnich; od stacji: Puławy-Azoty do stacji: Gusin wzrosty stanu wody w strefie stanów średnich oraz na granicy stref stanów niskich i średnich (stacja: Gusin); od stacji: Warszawa-Nadwilanówka do stacji: Wychódźc niewielkie wzrosty stanu wody w strefie stanów niskich, lokalnie w strefie stanów średnich (stacja: Warszawa--Nadwilanówka) oraz na granicy stref stanów niskich i średnich (stacja: Wychódźc); od stacji: Wyszogród do stacji: Kępa Polska stabilizację stanu wody na granicy stref stanów niskich i średnich; na stacji: Włocławek znaczne wahania stanu wody w strefie stanów niskich i na granicy stref stanów niskich i średnich, związane z czasowym wstrzymaniem przepływu przez Stopień Wodny Włocławek (patrz pkt 9.).

Na **dopływach Wisły** od Zawichostu do Włocławka przewiduje się wahania stanu wody w strefie stanów średnich, lokalnie niskich i wysokich.

Na stacji Januszewice na **Czarnej** (Włoszczowskiej) wahania stanu wody powyżej stanu ostrzegawczego. Przekroczenie stanu ostrzegawczego może się utrzymywać.

W ciągu najbliższej doby na **Narwi** od Orzyca po ujście prognozuje się stabilizację stanu wody na granicy stref stanów niskich i średnich, lokalnie wahania w strefie stanów niskich (stacja: Orzechowo).

Na **dopływach** przewiduje się wahania stanu wody w strefie stanów średnich, lokalnie niskich.

W ciągu najbliższej doby na **Bugu** od Liwca do ujścia prognozuje się niewielkie spadki stanu wody w strefie stanów niskich, lokalnie stabilizację w strefie stanów średnich (stacja: Popowo).

Na najbliższą dobę IMGW-PIB na terenie administrowanym przez RZGW w Warszawie prognozuje w trakcie dnia na krańcach północnych możliwe słabe przelotne opady deszczu. Na południu oraz na południowym wschodzie wiatr okresami porywisty. Nocą na krańcach zachodnich, północnym zachodzie oraz na krańcach północnych okresami opady deszczu. Wiatr okresami porywisty, na południowym wschodzie w porywach 55 km/h.

### Obszar administrowany przez RZGW we Wrocławiu

W okresie od 27.10 do 30.10 odnotowano następujące dobowe sumy opadów:

- 27/28.10 – maksymalne w zlewni Nysy Kłodzkiej – 27 mm, Dorzeczu Łąby – 19 mm, Bystrzycy – 13 mm, Bobru – 13 mm, Białej Głuchołaskiej – 12 mm, Nysy Łużyckiej – 12 mm, Szprotawy – 12 mm, Kwisy – 12 mm, Kaczawy – 12 mm, Odry (zlewnia bezpośrednia) – 12 mm, w pozostałych zlewniach opad nie przekroczył 10 mm.
- 28/29.10 – maksymalne w zlewni Bobru – 14 mm, Baryczy – 10 mm, Nysy Kłodzkiej – 10 mm,
- w pozostałych zlewniach opad nie przekroczył 10 mm.
- 29/30.10 – odnotowane opady nie przekroczyły 5 mm.

Stany wód na wodowskazach **środkowej Odry** (poniżej ujścia Nysy Kłodzkiej) układają się w strefie stanów średnich na odcinku skanalizowanym oraz niskich i średnich na odcinku swobodnie płynącym.

Stany wód na wodowskazach **dolnej Odry** (powyżej ujścia Warty) układają się w strefie stanów niskich.

Stany wód na **pozostałych wodowskazach** układają się głównie w strefie stanów niskich i średnich, lokalnie wysokich oraz ostrzegawczych. Stan ostrzegawczy został przekroczony w dwóch przekrojach wodowskazowych w zlewni Baryczy (Odolanów), Bogdaj (Polska Woda).

W związku z pracą urządzeń wodnych oraz powolnym spływem wód opadowych w zlewniach nizinnych notuje się niewielkie, lokalne wzrosty stanów wody. Na pozostałych wodowskazach dominuje stabilizacja stanów wody lub niewielka tendencja spadkowa.

## 9. Informacja o zbiornikach.

		Zbiorniki retencyjne - ogółem								
		Sytuacja na dzień 30.10.2023 r. na godz. 6 <sup>00</sup> (UTC)								
		Zbiorniki rzeka	Odptyw średni [m <sup>3</sup> /s]	Dopływ średni [m <sup>3</sup> /s]	Poj. aktual. [mln m <sup>3</sup> ]	* Poj. norm. [mln m <sup>3</sup> ]	* Poj. Przy Max PP [mln m <sup>3</sup> ]	*Rezerwa pow. wymagana [mln m <sup>3</sup> ]	Aktualna rez. pow. [mln m <sup>3</sup> ]	Rezerwa do wykorzyst. %
1	2	3	4	5	6	7	8	9		
							6-5	6-4	8/7*100	
RZGW w Białymstoku	1	Zb. Siemianówka (Narew)	1,41	2,57	44,80	64,80	79,10	14,30	34,30	240
RZGW w Bydgoszczy	2	Jez. Gopło (Noteć)	1,20	1,50	0,00	-	21,70	7,70	21,70	281
	3	Zb. Pakość (Mała Noteć)	0,80	0,10	1,80	36,30	42,60	6,30	40,80	647
RZGW w Gliwicach	4	Zb. Goczałkowice **** (Wisła)	11,20	12,94	99,52	118,07	161,25	43,18	61,73	143
	5	Zb. Wisła-Czarne (Wisła)	0,69	0,77	1,74	2,36	4,04	1,68	2,30	137
	6	Zb. Łąka (Pszczynka)	0,52	1,21	5,63	8,01	11,15	3,14	5,52	176



	7	Zb. Kuźnica Warężyńska (Przemsza)	0,04	0,00	39,08	39,17	46,28	7,11	7,20	101
	8	Zb. Przeczyce (Przemsza)	1,02	1,02	8,98	17,37	20,29	2,92	11,31	387
	9	Zb. Kozłowa Góra (Brynica)	0,15	0,80	10,27	9,99	10,96	0,97	0,69	71
	10	Zb. Pogoria III (Pogoria)			11,43	11,41	12,03	0,62	0,60	97
	11	Zb. Dzierżno Duże (Kłodnica)	2,00	2,00	60,14	60,14	63,02	2,88	2,88	100
	12	Zb. Pławniowice (Toszecki Potok)			26,65	26,74	29,15	2,41	2,50	104
	13	Zb. Dzierżno Małe (Drama)	0,30	0,44	8,60	9,50	12,30	2,80	3,70	132
	14	Zb. Turawa (Mała Panew)	8,00	6,38	43,02	80,04	92,61	12,57	49,59	394
	15	Zb. Rybnicki ** (Ruda)	3,15	2,57	18,59	22,10	23,48	1,38	4,89	354
RZGW w Krakowie	16	Zb. Czaniec (Soła)	66,20	62,40	0,66	1,30	1,30	0,00	0,00	
	17	Zb. Porąbka (Soła)	62,40	55,00	20,66	22,00	26,50	4,50	5,84	130
	18	Zb. Tresna (Soła) *	55,00	27,69	60,63	62,10	92,70	30,60	32,07	105
	19	Zb. Świnna Poręba (Skawa)	5,50	10,36	106,11	100,70	160,80	60,10	54,69	91
	20	Zb. Dobczyce (Raba) *	4,50	15,90	95,15	109,70	137,70	28,00	42,55	152
	21	Zb. Chańcza (Czarna)	1,30	3,10	9,63	14,20	23,80	9,60	14,17	148
	22	Zb. Czchów (Dunajec)	140,00	145,00	2,60	7,50	7,50	0,00	4,90	
	23	Zb. Rożnów (Dunajec) *	132,00	111,00	100,80	155,80	155,80	0,00	55,00	
	24	Zb. Czorsztyn (Dunajec)	31,00	42,30	172,23	176,50	238,60	62,10	66,37	107
25	Zb. Zesławice (Dłubnia)			0,42	0,42	0,73	0,31	0,31		
RZGW w Lublinie	26	Zb. Nielisz (Wieprz)	7,46	11,34	11,42	20,61	28,47	7,86	17,05	217
RZGW w Poznaniu	27	Zb. Jeziorsko (Warta)	27,00	27,00	42,48	142,80	202,04	59,20	159,56	270
	28	Zb. Poraj (Warta)	2,40	2,40	12,87	12,54	20,34	7,80	7,47	96
RZGW w Rzeszowie	29	Zb. Klimkówka (Ropa)	2,00	3,04	25,16	34,54	41,95	8,00	16,79	210
	30	Zb. Besko (Wisłok)	0,90	3,40	8,46	8,41	13,21	4,80	4,75	99
	31	Zb. Solina ** (San)	9,00	42,80	381,51	472,00	472,04	0,00	90,53	-
RZGW w Warszawie	32	Zb. Brody Iłżeckie (Kamienna)	3,23	3,23	5,56	6,72	7,59	0,88	2,03	232
	33	Zb. Wióry (Świślina)	0,55	1,79	16,26	15,73	34,66	18,93	18,41	97

	34	Zb. Sulejów (Pilica)	24,00	25,60	71,83	75,11	84,33	9,22	12,50	136
	35	Zb. Cieszanowice (Luciąża)	0,18	0,69	4,62	7,34	9,10	1,76	4,48	255
	36	Zb. Miedzna (Wąglanka)	0,46	0,76	3,18	3,40	3,80	0,40	0,62	155
	37	Zb. Domaniów (Radomka)	1,70	2,68	3,79	9,90	14,37	4,47	10,58	237
	38	Zb. Włocławek***** (Wisła)	621,00	516,00	325,69	369,880	453,590			rzędna wody górnej: 56,63 m n.p.m.
	39	Zb. Dębe***** (Narew)	150,00	160,00	88,71	89,960	95,980			rzędna wody górnej: 78,98 m n.p.m.
RZGW we Wrocławiu	40	Topola (Nysa Kłodzka)	18,80	10,19	13,46	16,50	21,70	5,20	8,20	158
	41	Kozielno (Nysa Kłodzka)	6,71	18,80	6,70	12,90	16,30	3,40	9,60	284
	42	Otmuchów (Nysa Kłodzka)	10,0	5,94	31,92	58,40	129,20	70,80	97,30	137
	43	Nysa (Nysa Kłodzka)	15,0	13,46	36,36	65,70	121,70	56,00	85,30	152
	44	Mietków (Bystrzyca)	2,00	0,53	23,42	63,00	77,20	14,20	53,80	379
	45	Dobromierz (Strzegomka)	0,25	0,06	6,05	10,00	11,40	1,40	5,30	393
	46	Słup (Nysa Szalona)	0,71	0,41	17,34	31,00	38,10	7,10	20,70	293
	47	Bukówka (Bóbr)	0,28	0,28	8,30	12,80	16,70	3,90	8,40	215
	48	Sosnówka (Czerwonka)	0,18	0,18	8,32	10,90	14,80	3,90	6,50	167
	49	Pilchowice ** (Bóbr)	3,90	10,00	25,41	33,00	50,00	17,00	24,60	145
	50	Złotniki ** (Kwisa)	0,40	2,60	9,50	10,50	12,10	1,60	2,60	163
	51	Leśna ** (Kwisa)	0,80	0,40	5,16	8,00	16,80	8,80	11,60	132
52	Lubachów ** (Bystrzyca)	0,30	0,60	5,09	5,80	6,80	1,00	1,70	178	

\* wartości stałe

\*\* Zbiorniki energetyczne

\*\*\*\* Ujęcie wody pitnej

\*\*\*\*\*zbiornik przepływowy

" rzędne piętrzenia zbiornika Włocławek (m n.p.m.): Min PP: 56,5, NPP: 57,3 MaxPP: 57,3

" rzędne piętrzenia zbiornika Dębe (m n.p.m.): Min PP: 78,52, NPP: 79,02 MaxPP: 79,22

## Obszar administrowany przez RZGW w Białymstoku

Zbiornik Siemianówka pracuje zgodnie z obowiązującymi instrukcjami. Aktualna pojemność powodziowa wynosi 34,30 mln m<sup>3</sup>. Zbiornik dysponuje rezerwą powodziową na poziomie 240%.

## **Obszar administrowany przez RZGW w Bydgoszczy**

Na zbiorniku Pakość rzędna piętrzenia wynosi 75,69 m n.p.m. (19 cm > Min PP), odpływ ze zbiornika 0,8 m<sup>3</sup>/s,  
Na zbiorniku Gopło rzędna piętrzenia wynosi 76,30 m n.p.m. (6 cm < Min PP), odpływ średni wynosi 1,2 m<sup>3</sup>/s.

## **Obszar administrowany przez RZGW w Gdańsku**

W Regionie Wodnym Dolnej Wisły brak dużych, sztucznych zbiorników wodnych o istotnym znaczeniu przeciwpowodziowym objętych systemem monitorowania w ramach osłony przeciwpowodziowej kraju. Informacje o zbiorniku we Włocławku, który ma znaczenie dla osłony regionu, podaje RZGW w Warszawie.

## **Obszar administrowany przez RZGW w Gliwicach**

Zgodnie zaleceniami OTKZ zbiorniki: Dzierżno Duże, Wisła Czarne i Kozłowa Góra posiadają obniżony poziom piętrzenia.

Zbiornik Kozłowa Góra, rzeka Brynica: posiada 71% rezerwy powodziowej.

Zbiornik Pogoria III, rzeka Pogoria: posiada 97% rezerwy powodziowej.

Na pozostałych zbiornikach będących w administracji RZGW w Gliwicach rezerwa powodziowa jest w pełni zachowana.

### Sytuacja w dorzeczu Górnej Odry po stronie czeskiej:

Zbiornik VD Kružberk, rzeka Moravice posiada 98,91% rezerwy powodziowej.

Pozostałe zbiorniki pracują w zakresie swoich pojemności użytkowych i posiadają pełne rezerwy powodziowe (100%).

Źródło informacji - portal Povodi Odry, stan na 30.10.2023 r., godz. 8:00 CEST.

## **Obszar administrowany przez RZGW w Krakowie**

Sytuacja na zbiornikach jest stabilna i na bieżąco monitorowana. Zbiorniki posiadają rezerwy powodziowe większe od wielkości określonych w instrukcjach gospodarowania wodą, jedynie w przypadku zbiornika Świnna Poręba rezerwa wynosi 91%. Retencja wód pochodzących z opadów wypełniła część pojemności powodziowych zbiorników. W związku ze zwiększonymi dopływami do zbiorników po piątkowych opadach deszczu, zwiększono odpływ średni dobowy ze zbiornika Czaniec do 66,2 m<sup>3</sup>/s, nie zwiększono odpływów ze zbiornika Dobczyce i Świnna Poręba.

## **Obszar administrowany przez RZGW w Lublinie**

Zbiornik Nielisz dysponuje rezerwą powodziową 217%. Aktualna pojemność powodziowa wynosi 17,05 mln m<sup>3</sup>.

## **Obszar administrowany przez RZGW w Poznaniu**

Zbiornik Poraj posiada 96% rezerwy powodziowej. Zbiornik Jeziorsko posiada pełną rezerwę powodziową.

Na zbiorniku Jeziorsko rzędna piętrzenia wynosi 116,72 m n.p.m. (od wczoraj bez zmian, 328 cm poniżej NPP), średni dopływ do zbiornika wynosi 27,00 m<sup>3</sup>/s przy odpływie średnim z ostatniej doby 27,00 m<sup>3</sup>/s. Zbiornik dysponuje rezerwą 159,6 mln m<sup>3</sup>, z możliwością powiększenia o dalsze 20,5 mln m<sup>3</sup> pojemności forsowanej. Na zbiorniku Poraj rzędna piętrzenia wynosi 275,59 m n.p.m. (od wczoraj bez zmian, 9 cm powyżej NPP), średni dopływ do zbiornika wynosi 2,40 m<sup>3</sup>/s przy odpływie średnim z ostatniej doby 2,40 m<sup>3</sup>/s. Zbiornik dysponuje rezerwą 7,5 mln m<sup>3</sup>, z możliwością powiększenia o dalsze 4,1 mln m<sup>3</sup> pojemności forsowanej.

## **Obszar administrowany przez RZGW w Rzeszowie**

Wszystkie zbiorniki posiadają rezerwy większe od wymaganych.

Na zbiorniku Klimkówka rzędna piętrzenia wynosi 392,10 m n.p.m., średni dopływ do zbiornika wynosi 3,04 m<sup>3</sup>/s przy odpływie średnim z ostatniej doby 2,0 m<sup>3</sup>/s. Zbiornik dysponuje rezerwą 16,8 mln m<sup>3</sup>. Na zbiorniku Besko rzędna piętrzenia wynosi 332,05 m n.p.m., średni dopływ do zbiornika wynosi 3,4 m<sup>3</sup>/s przy odpływie średnim z ostatniej doby 0,9 m<sup>3</sup>/s. Zbiornik dysponuje rezerwą 4,8 mln m<sup>3</sup>. Na zbiorniku Solina rzędna piętrzenia wynosi 414,79 m n.p.m., dopływ do zbiornika wynosi 42,8 m<sup>3</sup>/s przy odpływie średnim z ostatniej doby 9,0 m<sup>3</sup>/s. Zbiornik dysponuje rezerwą 90,5 mln m<sup>3</sup>.

### **Obszar administrowany przez RZGW w Warszawie**

Wszystkie zbiorniki posiadają wymagane rezerwy powodziowe.

Na Zbiorniku Włocławek dopływ średni dobowy na godz. 6:00 UTC wynosił około 515 m<sup>3</sup>/s, natomiast odpływ około 620 m<sup>3</sup>/s. Rzędna wody dolnej śluzy: 43,17 m n.p.m.

Na Zbiorniku Dębe dopływ średni dobowy na godz. 6:00 UTC wynosił około 160 m<sup>3</sup>/s, natomiast odpływ około 150 m<sup>3</sup>/s.

### **Obszar administrowany przez RZGW we Wrocławiu**

Zbiorniki posiadają wolne pojemności powodziowe i dodatkowe. Dopływy do zbiorników kształtują się w strefie stanów średnich i lokalnie niskich. Urządzenia upustowe są drożne, urządzenia manewrowe są sprawne. Suche zbiorniki przeciwpowodziowe nie piętrzą wody. Poldery przeciwpowodziowe nie piętrzą wody. Wszystkie zbiorniki pracują zgodnie z instrukcjami gospodarowania wodą. W związku zakończeniem prac przygotowawczych do remontu na zbiorniku Kozielno przystąpiono do stopniowego napełniania warstwy użytkowej zbiornika.

## **10. Informacja o żeglowności rzek i stanie urządzeń hydrotechnicznych.**

### **RZGW w Białymstoku**

Wydano [Komunikat Nawigacyjny nr 23/2023r.](#) informujący o **zmianach godzin pracy śluz oraz redukcji oznakowania nawigacyjnego.**

Wydano [Komunikat Nawigacyjny nr 22/2023r.](#) informujący o **drożności drogi wodnej Narew** na całej szerokości w km 150+457, gdzie znajduje się jaz bukłakowy Elektrowni Energa S.A.

Wydano Komunikat Nawigacyjny nr 21/2023r. **dot. zmian godzin pracy śluz na drodze wodnej Kanału Augustowskiego**- szczegóły w [komunikacie nawigacyjnym 21/2023.](#)

Wydano [Komunikat Nawigacyjny nr 19/2023 r.](#) dot. występujących utrudnień na Kanale Łuczański:

- Zgodnie z wydanym Komunikatem Nawigacyjnym nr 2/2023 na Kanale Łuczańskim prowadzone są prace remontowe;
- Zgodnie z wydanym Komunikatem Nawigacyjnym nr 14/2023 awaria mostu obrotowego na Kanale Łuczańskim skutkuje brakiem możliwości przejścia również przez jednostki upoważnione;
- Z dniem 16 sierpnia 2023 r. na Kanale Łuczańskim rozpoczynają się prace budowlane w obrębie mostu kolejowego (km 62+000 szlaku głównego Pisz – Węgorzewo) zaplanowane do 30.04.2024

W związku z powyższym Kanał Łuczański pozostaje do odwołania zamknięty dla ruchu jednostek pływających. O wszelkich zmianach użytkownicy dróg wodnych Systemu Wielkich Jezior Mazurskich będą informowani w kolejnych komunikatach nawigacyjnych.

Wydano [Komunikat Nawigacyjny nr 18/2023r.](#) dotyczący utrudnień i zmian związanych z oznakowaniem żeglugowym i godzinami pracy śluzy:

- odcinek Kanału Augustowskiego od śluzy Sosnówek do śluzy Kudrynki jest porośnięty roślinnością wodną co może być utrudnieniem dla żeglugi w tym łodzi motorowodnych.

- na śluzie Mikaszówka śluzowania odbywają się wyłącznie w następujących godzinach tj.: 9.00; 10.00; 11.00; 12.00; 13.00; 14.00; 15.00; 16.00; 17.00; 18.00 i 18.30 lub jeżeli zbierze się minimum 10 jednostek pływających.
- na jeziorze Studzieniczne wprowadza się nakaz nieprzekraczania prędkości 12 km/h (wartość podana na znaku B.6) - zmiana zapisu z Komunikatu Nawigacyjnego nr 3/2023 r. z dnia 26.04.2023
- w zakresie pozostałych utrudnień żeglugowych na Kanale Augustowskim pozostają w mocy Komunikaty Nawigacyjne: nr 3/2023 r. z dnia 26.04.2023 r. oraz nr 15/2023 r. z dnia 28.06.2023 r.

Aktualna głębokość tranzytowa na szlaku żeglugowym rzeki Narew wynosi 30 cm - szczegółowe informacje dotyczące występowania wypłyceń zawarto w [Komunikacie Nawigacyjnym nr 16/2023](#).

Utrudnienia na **Kanale Augustowskim** na odcinku **od śluzy Kudrynki do śluzy Kurzyniec** - szczegółowe informacje zawarto w [Komunikacie Nawigacyjnym nr 15/2023](#).

Z dniem 27 czerwca 2023 r. do odwołania most obrotowy **na Kanale Łuczańskim jest zamknięty** dla ruchu wodnego do odwołania. Szczegółowe informacje zawarto w [Komunikacie Nawigacyjnym nr 14/2023](#).

Z dniem **13 czerwca 2023 r.** została **zamknięta droga wodna rz. Narew w km 150+457** - szczegółowe informacje zawarto w [Komunikacie Nawigacyjnym nr. 11/2023r.](#)

**Z dniem 06 czerwca 2023 r.** zostanie **zamknięta jedna sekcja jazu piętrzącego bukłakowego Elektrowni ENERGA Ostrołęka S.A. w km 150 + 457 rzeki Narew** - szczegółowe informacje zawarto w [Komunikacie Nawigacyjnym nr. 10/2023r.](#)

**Utrudnienia na drodze wodnej rzeki Pisy od jeziora Roś (km 80+000) do ujścia do Narwi (km 0+000)** z uwagi na **niski stan wód**- szczegółowe informacje zawarto w [Komunikacie Nawigacyjnym nr. 9/2023r.](#)

**Z dniem 1 maja 2023 r.** otwiera się dla żeglugi drogę w wodną **rzeki Pisy od jeziora Roś (km 80+000) do ujścia Pisy do Narwi (km 0+000)** – szczegółowe informacje zawarto w [Komunikacie Nawigacyjnym nr. 4/2023r.](#)

**Z dniem 28 kwietnia 2023 r.** otwiera się dla żeglugi drogę wodną **Kanał Augustowski** – szczegółowe informacje zawarto w [Komunikacie Nawigacyjnym nr. 3/2023r.](#)

**Z dniem 28 kwietnia 2023 r.** otwiera się dla żeglugi drogi wodne **Systemu Wielkich Jezior Mazurskich** – szczegółowe informacje zawarto w [Komunikacie Nawigacyjnym nr. 2/2023r.](#)

**Z dniem 21 kwietnia 2023 r.** otwiera się dla żeglugi drogę wodną rzeki Narew – szczegółowe informacje zawarto w [Komunikacie Nawigacyjnym nr. 1/2023r.](#)

Komunikaty nawigacyjne dostępne są pod adresem: <http://bialystok.wody.gov.pl/komunikaty-nawigacyjne>.

## **RZGW w Bydgoszczy**

**Nowe:** [Komunikat nawigacyjny nr 17/2023 z 27.10.2023 r.](#) Awaria mechanizmu klap na śluzie nr 4 Czyżkówko.

Od 28 października 2023 r. zostaje wyłączona z eksploatacji Śluza nr 4 Czyżkówko położona w km 15+970 na Kanale Bydgoskim, na połączeniu wodnym Wisła - Odra, w związku z koniecznością przeprowadzenia prac remontowych mechanizmów otwierania i zamykania kłapy górnej na ww. obiekcie.

Z dniem **17 kwietnia 2023 r.** otwiera się dla żeglugi administrowane śródlądowe drogi wodne na połączeniu wodnym Wisła – Odra oraz na połączeniu wodnym rzeka Warta – Kanał Bydgoski, **na odcinkach wskazanych poniżej:**

- I. na połączeniu wodnym Wisła – Odra
  - **Kanał Bydgoski** w km drogi wodnej od 014+800 do 038+900
  - **Noteć dolna** w km drogi wodnej od 038+900 do 176+200
- II. na połączeniu wodnym Warta – Kanał Bydgoski
  - **Kanał Ślesiński** w km drogi wodnej od 026+460 do 032+000
  - **Jezioro Gopło** w km drogi wodnej od 032+000 do 059+500

- **Noteć górna** w km drogi wodnej od 059+500 do 121+600
- **Kanał Górnonotecki** w km drogi wodnej od 121+600 do 146+600

Szczegóły oraz informacje dotyczące czasu śluzowań dostępne są w [komunikacie nawigacyjnym nr 2/2023](#).

Z dniem **15 grudnia 2022 r.** w związku z planowanym przystąpieniem do realizacji zadania pn. „Remont śluzy nr 8 w Nakle Nad Notecią zlokalizowanej na Kanale Bydgoskim” na odcinku połączenia wodnego Wisła – Odra, **Śluza nr 8 Nakło Wschód w km 38+900 zostanie wyłączona z eksploatacji, przez co przeprawa jednostek pływających przez ww. stopień wodny będzie uniemożliwiona.** Planowany termin zakończenia prac: **9 grudnia 2023 r.** [Szczegóły w komunikacie nawigacyjnym nr 17/2022.](#)

O przywróceniu śluzy do pełnej eksploatacji powiadomimy osobnym Komunikatem Nawigacyjnym.

Komunikaty nawigacyjne dostępne są pod adresem: <http://bydgoszcz.wody.gov.pl/komunikaty-nawigacyjne>.

## **RZGW w Gdańsku**

Poza sezonem żeglugowym drogi wodne Regionu Wodnego Dolnej Wisły pozostające w zarządzie RZGW Gdańsk są otwarte do czasu wystąpienia pierwszych zjawisk lodowych. Od dnia 1.10.2023 zmianie ulegają godziny otwarcia śluz i pochylni. Funkcjonowanie obiektów żeglugowych poza sezonem jest szczegółowo omówione w komunikacie nawigacyjnym Nr 56/2023 z dnia 28.09.2023, który jest dostępny na podanej niżej stronie internetowej. O wszystkich zmianach w warunkach żeglugi oraz o ewentualnych ograniczeniach będziemy na bieżąco informować w kolejnych komunikatach.

Informacje szczegółowe znajdują się w Komunikatach Nawigacyjnych oraz codziennych informacjach żeglugowych publikowanych na naszej stronie internetowej: <https://gdansk.wody.gov.pl/komunikaty-nawigacyjne>

## **RZGW w Gliwicach**

### **KANAŁ GLIWICKI:**

Na podstawie opublikowanego poprzez Dziennik Urzędowy Województwa Opolskiego Rozporządzenia porządkowego nr 0510/P/30/2023 Wojewody Opolskiego z dnia 22 września 2023 r. uchylającego Rozporządzenie porządkowe nr 0510/P/29/2023 Wojewody Opolskiego z dnia 11 września 2023 r. w sprawie wprowadzenia zakazu korzystania z wód Kanału Gliwickiego, od godz. 6:00 dnia 23 września 2023 r. przywraca się śluzowania przez:

- Śluzę Kłodnica w km 3+630 Kanału Gliwickiego,
- Śluzę Nowa Wieś w km 7+800 Kanału Gliwickiego,
- Śluzę Sławięcice w km 15+110 Kanału Gliwickiego,
- Śluzę Rudziniec w km 21+570 Kanału Gliwickiego:

Szczegóły w [komunikacie nawigacyjnym nr 64/2023](#). Jednocześnie informuje, że (w części dla przedmiotowych obiektów) ważność traci [komunikat nawigacyjny nr 60/2023](#) i [komunikat nawigacyjny nr 61/2023](#).

Z uwagi na prace konserwacyjne, w terminie od 06:00 dnia 04.09.2023 r. do odwołania, zamyka się dla żeglugi komorę północną Śluzy Nowa Wieś w km. 7+800 Kanału Gliwickiego. W tym okresie śluzowania odbywać się będą wyłącznie komorą południową. Szczegóły w [komunikacie nawigacyjnym nr 56/2023](#).

Wskutek awarii, od **godz. 12:00 dnia 03.08.2023 r. wstrzymane zostają śluzowania komorą południową**

**Śluzy Łabędy w km 38+510 Kanału Gliwickiego.** Przejście jednostek przez śluzę odbywa się wyłącznie

za pomocą komory północnej. Szczegóły w [komunikacie nawigacyjnym nr 52/2023](#).

Od dnia 23.03.2023 r., od godz. 06:00 **otwiera się dla żeglugi Kanał Gliwicki w km 0+000 – 39+400.** Z uwagi na zamulenie sekcji V (Dzierżno – Łabędy) i VI (Łabędy – Port Gliwice) głębokości tranzytowe zachowane są w osi kanału natomiast przy brzegach głębokości mają wartość od 100 do 180 cm. Głębokość tranzytowa V sekcji Kanału w powyższym terminie będzie wynosiła 100 cm. Lokalne wypłytenie przy wejściu na Kanał Kędzierzyński – głębokości mają wartość od 120 do 170 cm. Szczegóły w [komunikacie nawigacyjnym nr 6/2023](#).

### **KANAŁ KĘDZIERZYŃSKI**



Od dnia 23.03.2023 r. od godz. 06:00 otwiera się dla żeglugi Kanał Kędzierzyński w km 0+000 – 5+600. Ze względu na lokalne odsypiska i nieuregulowane brzegi zalecamy zachowanie szczególnej ostrożności w trakcie rejsu oraz pływanie w osi kanału. Szczegóły w [komunikacie nawigacyjnym nr 6/2023](#).

## **ODRA**

W dniach 13.10.2023 r. oraz 16.10.2023 r. zamyka się szlak żeglugowy rzeki Odry od km 150+530 (OH Opole) do km 151+350 (Przystań Opole). Powyższe zamknięcie spowodowane jest prowadzonymi pracami na moście kolejowym w m. Opole w km 151+250 rzeki Odry.

**Szlak żeglugowy rzeki Odry jest otwarty z ograniczeniami:**

### **1. Rzeka Odra w km 51+000 – 88+000:**

- Przy stanie wodowskazowym na posterunku Racibórz Miedonia poniżej 180 cm szlak żeglugowy zamknięty dla żeglugi.
- Przy stanie wodowskazowym na posterunku Racibórz Miedonia w zakresie 180 – 210 cm szlak żeglugowy otwarty z ograniczeniami. Możliwa żegluga jednostek o zanurzeniu do 50 cm.
- Przy stanie wodowskazowym na posterunku Racibórz-Miedonia w zakresie 210 - 400 cm szlak żeglugowy otwarty (parametry drogi wodnej dla klasy Ia).

Utrudnienia na szlaku – mogą występować lokalne utrudnienia w postaci zalegających w korycie rzeki konarów drzew i gałęzi. W związku z powyższym prosimy o zachowanie szczególnej ostrożności w trakcie rejsu.

2. Rzeka Odra w km 95+540 – głębokość tranzytowa 50 cm.
3. Rzeka Odra w km 88+000 – 95+600 – głębokość tranzytowa 80 cm.
4. Rzeka Odra w km 95+600 – 181+300 – głębokość tranzytowa 120 cm.

Komunikaty nawigacyjne dostępne są pod adresem: <https://gliwice.wody.gov.pl/komunikaty-nawigacyjne>.

## **RZGW w Krakowie**

Zgodnie z treścią [komunikatu nawigacyjnego nr 27/2023](#) z dnia 31.08.2023 r. informujemy, że od 29.08.2023 r. do 31.01.2024 r. od km 77+220 do km 90+050 drogi wodnej rzeki Wisły wykonywane będą prace podwodne związane z przeglądem podwodnym, oceną stanu technicznego, inspekcją oraz wycięciem podpór tymczasowych pod nowym mostem kolejowym.

Zgodnie z treścią [komunikatu nawigacyjnego nr 21/2023](#) z dnia 26.06.2023 r., w związku z rozpoczęciem prac remontowych lewego przęsła bramy przeciwpowodziowej bramy przeciwpowodziowej na Kanale Łączany-Skawina, od dnia 27 czerwca 2023 r. do odwołania lewe przęsło będzie zamknięte dla żeglugi, a żegluga będzie odbywać się prawym przęsłem.

Zgodnie z treścią [komunikatu nawigacyjnego nr 6/2023](#) z dnia 30.01.2023 r. w związku z awarią instalacji elektrycznej, **śluza przy SW Przewóz od dnia 30 stycznia 2023 r. do odwołania jest nieczynna dla żeglugi.**

Zgodnie z treścią [komunikatu nawigacyjnego nr 16/2022](#), z dnia 08.07.2022 r. informujemy, że w związku z prowadzonymi pracami remontowymi kierownicy w awanporcie dolnym **stopnia wodnego Kościuszko**, z uwagi na bezpieczeństwo użytkowników drogi wodnej, **od dnia 08 lipca 2022 r. do odwołania zawieszają się służowanie w porze nocnej.**

Zgodnie z treścią [komunikatu nawigacyjnego nr 13/2022](#), z dnia 15.06.2022 r. informujemy, że od dnia **14.06.2022 r. szlak żeglugowy na rzece Wiśle od km 61+200 (Tyniec) do km 79+150 jest oznakowany** zgodnie z §5.02 Rozporządzenia Ministra Infrastruktury z dnia 28 kwietnia 2003 r. w sprawie przepisów żeglugowych na śródlądowych drogach wodnych (Dz.U z 2003 r. nr 212 poz. 2027) i odpowiada wymogom regulującym zasady uprawiania żeglugi w porze nocnej. Z żeglugi nocnej tymczasowo wyłączony jest odcinek od km 79+150 do km 80-870 (stopień wodny Dąbie) z uwagi na modernizację linii kolejowej, w tym mostu kolejowego przez rzekę Wisłę.

Zgodnie z treścią [komunikatu nawigacyjnego nr 8/2022](#), od dnia 17.05.2022 r. **mogą nastąpić utrudnienia w żegludze, z uwagi na okresowe uruchamianie progu piętrzącego Elektrowni w Połańcu**, zlokalizowanego w km 223+650 rzeki Wisły.

Zgodnie z treścią [komunikatu nawigacyjnego nr 5/2022](#) w związku z prowadzonymi pracami remontowymi na **stopniu wodnym Kościuszko**, od dnia 09 maja 2022 r. do odwołania, w robocze dni tygodnia: od poniedziałku do czwartku w godzinach 7.00 do 18.00 oraz w piątek w godzinach 7.00 do 15.00 **wprowadza się następujące godziny śluzowań**: w górę rzeki : 8.00, 11.15, 14.00, 16.00, 18.00 w dół rzeki : 9.30, 13.00, 15.30, 17.30

Szlak żeglowny na odcinku od km 0+600 do 92+600 Wisły otwarty dla żeglugi przy ograniczeniu jego parametrów wskazanych w załącznikach [utrudnienia 1](#), [utrudnienia 2](#), [utrudnienia 3](#). W km 79+000 do km 80+900 mogą wystąpić dodatkowe utrudnienia w żegludze w związku z realizacją prac pn. „Prace na linii kolejowej E30 na odcinku Kraków Główny Towarowy – Rudzice wraz z dobudową torów linii aglomeracyjnej”. Na czas prowadzenia prac szlak żeglowny oznakowany został dodatkowymi znakami żeglugowymi, a odcinek drogi wodnej od km 79+100 do km 80+900 (Stopień Wodny Dąbie) zostanie wyłączony z uprawiania żeglugi nocnej i oznakowany sygnalizacją świetlną. Od km 92+600 do km 295+200 - odcinek otwarty dla żeglugi. Wymagana głębokość tranzytowa wynosząca 1,6 m lokalnie nie jest zachowana. Szczegóły znajdują się w załączniku [utrudnienia 4](#), [utrudnienia 5](#), [utrudnienia 6](#).

Komunikaty nawigacyjne dostępne są pod adresem: <http://krakow.wody.gov.pl/komunikaty-nawigacyjne>

### **RZGW w Lublinie**

Oznakowanie szlaku żeglownego zostało wystawione na następującym odcinku drogi wodnej:

- **rzeka Bug od km 42+200 do 224+200**

W związku z powyższym wyżej wymieniony odcinek drogi wodnej jest od dnia 26 kwietnia otwarty. Szczegółowe informacje zawarto w [Komunikacie Nawigacyjnym nr 1/2023 r.](#)

Komunikaty nawigacyjne dostępne są pod adresem: <http://lublin.wody.gov.pl/komunikaty-nawigacyjne>

### **RZGW w Poznaniu**

Na obszarze administrowanym przez RZGW w Poznaniu otwarta dla żeglugi jest cała droga wodna, tj. Warta w km 0+000 – 406+600 oraz na Kanał Ślesiński w km 0+000 – 26+460 (Komunikaty nawigacyjne 3/2023, 4/2023, 5/2023).

Komunikaty nawigacyjne dostępne są pod adresem: <http://poznan.wody.gov.pl/komunikaty-nawigacyjne>

### **RZGW w Szczecinie**

Informujemy, że w związku z pracami saperskimi w rejonie Skońnicy Schwedt w km 3,4 (ujście do rzeki Odry) oraz na rzece Odrze od km 696,8 do km 697,1 w terminie od 09.10.2023 r. do 29.02.2024 r. dochodzić może do utrudnień w ruchu żeglugowym. Możliwe są krótkotrwałe zamknięcia szlaku żeglownego. Szczegóły w komunikacie nawigacyjnym nr [29/2023](#).

W związku z prowadzonymi pracami przy nowobudowanym moście kolejowym w km 733,7 rzeki Regalicy, od dnia 31.08.2023 r. do dnia 31.10.2023 r. mogą wystąpić utrudnienia w żegludze – zawężenie toru żeglownego. Szczegóły w komunikacie nawigacyjnym nr [28/2023](#)

Z powodu prac przy filarze mostu kolejowego w Kostrzynie nad Odrą km 615,10 rzeki Odry w terminie w terminie od 07.02.2023 r. do końca 2023 roku (z możliwym przedłużeniem terminu) dochodzić będzie do utrudnień w ruchu żeglugowym. Szlak zostanie oznakowany zgodnie z obowiązującymi przepisami żeglugowymi. Prosimy o zachowanie szczególnej ostrożności przechodząc wskazanym rejonem.

W związku z występującymi bardzo niskimi stanami wody od dnia 10.06.2023 r. do odwołania zaprzestaje się wykonywania sondowań i kontroli na:

- **I odcinku eksploatacyjnym rzeki Odry tj. od km 542,4 (ujście rz. Nysy Łużyckiej) do km 586,0 (m. Słubice).** Obowiązuje od dnia **14.07.2023 r.** Szczegóły w komunikacie nawigacyjnym nr [22/2023](#).



- III odcinku eksploatacyjnym rzeki Odry tj. od km 617,6 (ujście rzeki Warty) do km 667,2 (m. Hohensaaten). Szczegóły w komunikacie nawigacyjnym nr [20/2023](#).
- II odcinku eksploatacyjnym rzeki Odry tj. od km 586,0 (m. Słubice) do km 617,2 (ujście rzeki Warty). Obowiązuje od dnia **23.06.2023** r. Szczegóły w komunikacie nawigacyjnym nr [21/2023](#)
- IVa odcinku eksploatacyjnym rzeki Odry tj. od km 667,2 (m. Hohensaaten) do km. 677,2 (wjazd do zwirowni w m. Bielinek). Obowiązuje od dnia **14.07.2023** r. Szczegóły w komunikacie nawigacyjnym nr [22/2023](#)

Od dnia 25.05.2023 r. dopuszczona jest żegluga całodobowa na drogach wodnych w administracji RZGW Szczecin. Szczegóły w komunikatach nawigacyjnych nr [14/2023](#), nr [15/2023](#), nr [16/2023](#) i nr [18/2023](#).

Informujemy o zmienionej organizacji ruchu pod mostem kolejowym w km 733,7 rzeki Regalicy. Ruch będzie się odbywał pomiędzy przęsłami mostu wskazanymi w komunikacie nawigacyjnym nr [10/2023](#). **Żegluga pod zwodzonym przęsłem mostu jest zabroniona.** Jednostki chcące przejść wskazanym rejonem proszone są o zgłaszanie tego zamiaru na kanale 10 VHF. Prosimy także o zapoznanie się z komunikatem nawigacyjnym nr [09/2022](#) informującym o utrudnieniach związanych z pracami budowlanymi w terminie od 22.02.2022 r. do odwołania. **Od dnia 03.06.2023** r. w wyniku prowadzonych prac budowlanych związanych z nasuwaniem konstrukcji stalowej mostu kolejowego w km 733,7 rzeki Regalicy **nastąpi ograniczenie wysokości prześwitu nad zwierciadłem wody - 6,20 m do WWŻ.** Szczegóły w komunikacie nawigacyjnym nr [19/2023](#).

Informujemy, że w **km 615,11 rzeki Odry** w terminie **od 09.11.2022 r. do odwołania** odbywać się będą **prace nurkowe.** Możliwe utrudnienia w ruchu żeglugowym. Szlak zostanie oznakowany zgodnie z obowiązującymi przepisami żeglugowymi. Prosimy o zachowanie szczególnej ostrożności przechodząc wskazanym rejonem.

W związku z usuwaniem materiałów niebezpiecznych na **skońnicy Schwedt** na odcinku w **km 0,5 – 3,4** w terminie **od 20.10.2022 r. do 31.12.2026 r.** dochodzić będzie do utrudnień w ruchu żeglugowym. Na czas prowadzenia prac zabezpieczona jest możliwość przejazdu przez skońnicę Schwedt. Prosimy zwracać szczególną uwagę na wystawione oznakowanie nawigacyjne.

W związku z rozpoczęciem prac modernizacyjnych zabudowy hydrotechnicznej (ostrogi) na rzece Odrze w **km 581,0 – 585,7, 604,0 – 605,0, 612,7 – 614,8, 645,5 – 663,0** do odwołania zostanie wystawione tymczasowe oznakowanie nawigacyjne. Przechodząc wskazanym rejonem prosimy o zachowanie szczególnej ostrożności. [Szczegóły w komunikatach 07/2022, 08/2022.](#)

Od dnia **06.04.2021** r. **na moście w Siekierkach km 653,9 rzeki Odry** będą prowadzone prace remontowe z częściowym zamknięciem przęsła żeglownego. Szczegóły w [komunikacie 16/2021](#). Proszę zachować szczególną ostrożność przechodząc wskazanym rejonem.

W dniach **01.08.2022 - 30.09.2024** z powodu prac budowlanych związanych z przeciwpowodziową ścianką mobilną **we Frankfurcie nad Odrą w km 582,7 – 585,9** dochodzić będzie do utrudnień w ruchu żeglugowym.

Komunikaty nawigacyjne dostępne są pod adresem: <https://szczecin.wody.gov.pl/komunikaty-nawigacyjne>.

## RZGW w Warszawie

W rejonie od 508+000 do 509+000 km drogi wodnej Wisły, to znaczy pomiędzy mostem Siekierkowskim, a mostem Łazienkowskim w Warszawie, od 25 października prowadzone będą prace z użyciem pogłębiarki. Przewidywany termin zakończenia prac to grudzień b.r. W związku z powyższym osoby korzystające z drogi wodnej Wisły w omawianym rejonie proszone są o zachowanie szczególnej ostrożności. Szczegóły dostępne są pod adresem: [Komunikat Nawigacyjny 51/2023](#)

W związku z realizacją remontu progu stabilizującego stanowisko dolne Stopnia Wodnego Włocławek planowane są dalsze czasowe wstrzymania przepływu wody przez Stopień. Wstrzymania będą miały miejsce w dniach od 23 października do 3 listopada 2023 r. codziennie w dni robocze w godzinach 8.00 – 12.00. Każdorazowe wstrzymanie przepływu będzie skutkowało spadkiem stanu wody poniżej Stopnia Wodnego Włocławek: w rejonie Włocławka o ok. 1,5 m, a w rejonie Torunia o ok. 1,0 m. Omawiane pogorszenie warunków nawigacyjnych będzie się utrzymywało do 12 godzin po wstrzymaniu przepływu. W związku z powyższym osoby korzystające z drogi wodnej Wisły poniżej Stopnia Wodnego Włocławek proszone są o uwzględnienie wyżej opisanych znacznych wahań stanu wody i

zachowanie szczególnej ostrożności. Dodatkowe informacje można uzyskać pod numerem telefonu 54 233 93 95 wew. 25 oraz 601 381 189. Szczegóły dostępne są pod adresem: [Komunikat Nawigacyjny 50/2023](#).

**Oznakowanie nawigacyjne na drodze wodnej Wisły w km 510+600 – 515+600, to znaczy od mostu Łazienkowskiego do Gdańskiego w Warszawie, zostało przystosowane do żeglugi całodobowej.** Dla jednostek pływających korzystających z omawianego odcinka drogi wodnej w godzinach od zmierzchu do świtu wprowadza się ograniczenie prędkości względem brzegu do 8 km/h dla ruchu w górę rzeki oraz do 10 km/h dla ruchu w dół rzeki. Przypominamy o utrudnieniach związanych z budową mostu pieszo-rowerowego przez Wisłę w km 513+500, opisanych w [Komunikacie Nawigacyjnym nr 08/2022](#). Prosimy o zachowanie szczególnej ostrożności i stosowanie się do oznakowania zamontowanego w rejonie omawianej budowy. **Uwaga** – wyjątek od przystosowania oznakowania do żeglugi całodobowej stanowi most Średnicowy w km 512+100, oznakowanie którego nie jest dostosowane do uprawiania żeglugi w porze nocnej. W związku z powyższym prosimy o nie przepływanie pod mostem Średnicowym w okresie od zmierzchu do świtu. O dostosowaniu oznakowania na moście Średnicowym do żeglugi całodobowej poinformujemy odrębnym Komunikatem Nawigacyjnym. Szczegóły dostępne są pod adresem: [Komunikat Nawigacyjny 26/2023](#)

Oznakowanie nawigacyjne zostało wystawione na drodze wodnej Narwi w km 42+000 – 83+500, to znaczy od rejonu mostu w ciągu drogi krajowej nr 62 w m. Wierzbica do ujścia Orzyca. **W związku z powyższym droga wodna Narwi w km 42+000 – 83+500 jest od dnia 31 maja 2023 r. otwarta.** Głębokość tranzytowa na omawianym odcinku jest w dniu 31 maja 2023 r. równa 0,7 m przy stanie wody 174 cm na wodowskaziu Zambski Kościelne. Szczegóły dostępne są pod adresem: [Komunikat Nawigacyjny 19/2023](#)

Droga wodna **Kanału Żerańskiego w km 000+000 – 017+200**, to znaczy na całej długości od Wisły do Jeziora Zegrzyńskiego, **jest otwarta od dnia 17 maja 2023 r.** Głębokość tranzytowa na omawianym odcinku jest w dniu 17 maja 2023 r. równa 80 cm. W celu uzyskania dodatkowych informacji o warunkach żeglugowych na Kanale Żerańskim należy kontaktować się w dni robocze w godz. 8.00-15.00 z Zespołem Wsparcia Technicznego Zarządu Zlewni w Warszawie (tel. 22 58 70 473) – dla odcinka od **km 0+000 do km 9+200**, lub z Obiektem Hydrotechnicznym Dębe (tel. 22 782 30 00) dla odcinka od km 9+200 do 17+200, ewentualnie zapoznać się z wiadomościami publikowanymi na stronie internetowej: <https://warszawa.wody.gov.pl/> w zakładce „Komunikaty Nawigacyjne / Navigation Updates”. Szczegóły dostępne są pod adresem: [Komunikacie Nawigacyjnym 15/2023](#).

Oznakowanie nawigacyjne zostało wystawione na **drodze wodnej Wisły w km 551– 632**, to znaczy od ujścia Narwi do rejonu Płocka. W związku z powyższym **droga wodna Wisły od ujścia Narwi do rejonu Płocka jest otwarta od dnia 11 maja 2023 r.** Głębokość tranzytowa na omawianym odcinku jest w dniu 11 maja 2023 r. równa 40 cm – przy stanie wody na wodowskaziu Wyszogród równym 370 cm. Aktualne stany wody dostępne są pod adresem: <https://hydro.imgw.pl/>. Szczegóły dostępne są pod adresem: [Komunikat Nawigacyjny 14/2023](#)

Oznakowanie nawigacyjne zostało wystawione na **drodze wodnej Wisły w km 520+300 – 551+000**, to znaczy od wejścia do Kanału Żerańskiego w Warszawie do ujścia Narwi. W związku z powyższym **droga wodna Wisły od wejścia do Kanału Żerańskiego w Warszawie do ujścia Narwi jest otwarta od dnia 11 maja 2023 r.** Głębokość tranzytowa na omawianym odcinku jest w dniu 11 maja 2023 r. równa 130 cm – przy stanie wody na wodowskaziu Warszawa-Bulwary równym 143 cm. Aktualne stany wody dostępne są pod adresem: <https://hydro.imgw.pl/>. Szczegóły dostępne są pod adresem: [Komunikat Nawigacyjny 13/2023](#).

Oznakowanie nawigacyjne zostało wystawione na drodze wodnej Wisły w km 456+700 – 494+100 to znaczy od ujścia Pilicy do ujścia Jeziorki. W związku z powyższym **droga wodna Wisły od ujścia Pilicy do ujścia Jeziorki jest otwarta od dnia 9 maja 2023 r.** Głębokość tranzytowa na omawianym odcinku jest w dniu 9 maja 2023 r. równa 130 cm – przy stanie wody na wodowskaziu Gusin równym 101 cm. Aktualne stany wody dostępne są pod adresem: <https://hydro.imgw.pl/>. Szczegóły dostępne są pod adresem: [Komunikat Nawigacyjny 12/2023](#)

Oznakowanie nawigacyjne zostało wystawione na drodze wodnej **Wisły w km 295+200 – 456+700**, to znaczy od ujścia Sanny do ujścia Pilicy. W związku z powyższym **droga wodna Wisły od ujścia Sanny do ujścia Pilicy jest otwarta od dnia 28 kwietnia 2023 r.** Głębokość tranzytowa na całym omawianym odcinku, tj. w **km 295+200–456+700 drogi wodnej Wisły**, jest w dniu 28 kwietnia 2023 r. równa 70 cm – przy stanie wody na

wodowskizie Puławy-Azoty równym 246 cm. Głębokości szlaku żeglownego na poszczególnych odcinkach opublikowane są w Informacji Żeglugowej na stronie: <https://warszawa.wody.gov.pl/komunikaty-nawigacyjne>. Aktualne stany wody dostępne są pod adresem: <https://hydro.imgw.pl/>. Szczegóły dostępne są pod adresem: [Komunikat Nawigacyjny 10/2023](#).

Pływające oznakowanie nawigacyjne zostało wystawione na drodze wodnej **Bugu w km 0+000 – 42+200** to znaczy od ujścia Bugu do Narwi do ujścia Liwca. W związku z powyższym droga wodna Bugu od ujścia do Narwi do ujścia Liwca jest **otwarta od dnia 27 kwietnia 2023 r.** Głębokość tranzytowa na omawianym odcinku jest w dniu 27 kwietnia 2023 r. równa 100 cm – przy stanie wody na wodowskizie Wyszków równym 353 cm. Szczegóły dostępne są pod adresem: [Komunikat Nawigacyjny 09/2023](#).

Pływające oznakowanie nawigacyjne zostało wystawione na drodze wodnej **Narwi w km 21+600 – 42+000** to znaczy od Stopnia Wodnego Dębe do mostu drogowego w Wierzbicy. W związku z powyższym droga wodna Narwi na odcinku od Stopnia Wodnego Dębe do mostu drogowego w Wierzbicy jest **otwarta od dnia 27 kwietnia 2023 r.** Głębokość tranzytowa na omawianym odcinku jest w dniu 27 kwietnia 2023 r. równa 200 cm – przy rzędnej wody górnej na Stopniu Wodnym Dębe równej 79,02 m n.p.m. Szczegóły dostępne są pod adresem: [Komunikat Nawigacyjny 08/2023](#).

Pływające oznakowanie nawigacyjne zostało wystawione na drodze wodnej **Wisły w km 494+100 – 500+000** to znaczy od ujścia Jeziorki do mostu Południowego w Warszawie. W związku z powyższym droga wodna Wisły w Warszawie na odcinku od ujścia Jeziorki do mostu Południowego w Warszawie jest otwarta **od dnia 24 kwietnia 2023 r.** Głębokość tranzytowa na omawianym odcinku jest w dniu 24 kwietnia 2023 r. równa 130 cm – przy stanie wody 277 cm na wodowskizie Warszawa-Nadwilanówka. Szczegóły dostępne są pod adresem: [Komunikat Nawigacyjny 07/2023](#).

Pływające oznakowanie nawigacyjne zostało wystawione na drodze wodnej **Wisły w km 515+600 – 520+300** to znaczy od mostu Gdańskiego do wejścia do Kanału Żerańskiego. W związku z powyższym droga wodna Wisły w Warszawie na odcinku od mostu Gdańskiego do wejścia do Kanału Żerańskiego jest otwarta **od dnia 24 kwietnia 2023 r.** Głębokość tranzytowa na omawianym odcinku jest w dniu 24 kwietnia 2023 r. równa 210 cm – przy stanie wody 188 cm na wodowskizie Warszawa-Bulwary. Szczegóły dostępne są pod adresem: [Komunikat Nawigacyjny 06/2023](#).

W **km 500+000 drogi wodnej Wisły**, to znaczy w rejonie mostu im. Anny Jagiellonki w Warszawie (mostu Południowego) trwają roboty budowlane. W związku z powyższym, ze względu na ruch jednostek pływających Wykonawcy oraz trwające prace budowlane, osoby korzystające z drogi wodnej Wisły w omawianym rejonie proszone są o **zachowanie szczególnej ostrożności. Użytkownicy drogi wodnej Wisły zamierzający przepłynąć pod mostem proszeni są o wcześniejszy kontakt z Wykonawcą robót** pod numerem telefonu: 726 999 012. Informujemy ponadto, że niniejszym traci ważność Komunikat Nawigacyjny nr 3/2023 w sprawie zamknięcia drogi wodnej Wisły w rejonie mostu Południowego. Szczegóły dostępne są pod adresem: [Komunikat Nawigacyjny 05/2023](#).

Pływające oznakowanie nawigacyjne zostało wystawione na drodze wodnej **Wisły w km 500+000 – 510+600** to znaczy od mostu Łazienkowskiego do mostu Południowego. W związku z powyższym droga wodna Wisły w Warszawie na odcinku od mostu Łazienkowskiego do mostu Południowego jest otwarta **od dnia 19 kwietnia 2023 r.** Głębokość tranzytowa na omawianym odcinku jest w dniu 19 kwietnia 2023 r. równa 190 cm – przy stanie wody 301 cm na wodowskizie Warszawa-Nadwilanówka. Szczegóły dostępne są pod adresem: [Komunikat Nawigacyjny 04/2023](#).

Oznakowanie nawigacyjne zostało wystawione na drodze wodnej **Wisły w km 632+000 – 680+000**. W związku z powyższym droga wodna na odcinku od rejonu Płocka do rejonu Włocławka jest **od dnia 10 stycznia 2023 r.** otwarta. Ze względu na trwający sezon zimowy oznakowanie zostało wystawione w formie ograniczonej do niezbędnej liczby, w związku z czym żeglugę na omawianym odcinku Wisły dopuszcza się wyłącznie pod warunkiem znajomości lokalnych warunków nawigacyjnych i z zachowaniem szczególnej ostrożności. Szczegóły w [komunikacie nawigacyjnym nr 02/2023](#).

Pływające oznakowanie nawigacyjne zostało wystawione na drodze wodnej **Wisły w km 510+600 – 515+600**, to znaczy od mostu Łazienkowskiego do mostu Gdańskiego w Warszawie. W związku z powyższym droga wodna Wisły w Warszawie na odcinku od mostu Łazienkowskiego do Gdańskiego jest **od dnia 2 stycznia 2023 r.** otwarta. Szczegóły w [komunikacie nawigacyjnym nr 01/2023](#)

W rejonie km 513+500 drogi wodnej Wisły, tj. między Mostem Świętokrzyskim, a Śląsko-Dąbrowskim w Warszawie trwają roboty związane z budową mostu pieszo-rowerowego przez Wisłę. W związku z powyższym, ze względu na ruch jednostek pływających Wykonawcy oraz trwające prace budowlane osoby korzystające z drogi wodnej Wisły w omawianym rejonie proszone są o zachowanie szczególnej ostrożności. Szczegóły w [komunikacie nawigacyjnym nr 8/2022](#).

W związku z wybudowaniem tymczasowego progu podpiętrzającego wodę dla Elektrowni Kozienice, szlak żeglowny w km 425+950 rzeki Wisły w okolicy miejscowości Świerże Górne pozostaje zamknięty. Informacje na temat możliwości pokonania progu przez jednostki pływające dostępne są na stronie internetowej Enea S.A. Szczegóły w [komunikacie nawigacyjnym nr 4/2022](#).

Komunikaty nawigacyjne dostępne są pod adresem: <http://warszawa.wody.gov.pl/komunikaty-nawigacyjne>.

## **RZGW we Wrocławiu**

Odrzańska Droga Wodna jest otwarta dla żeglugi, z wyjątkiem Kanału Miejskiego na Bocznym Szlaku Żeglownym we Wrocławiu.

Komunikaty nawigacyjne dostępne są pod adresem: <https://wroclaw.wody.gov.pl/komunikaty-nawigacyjne> i <https://wroclaw.wody.gov.pl/sytuacja-hydrologiczno-nawigacyjna>.

## **11. Inne informacje.**

1. W wyniku intensywnych opadów deszczu, na terenie Nadzoru Wodnego w Dynowie w miejscowości Skopów gm. Krzywczka, potok Skopowska Rzeka wystąpił z koryta w następstwie czego nastąpiło zalanie terenów przyległych (uprawy rolne) i podtopienie drogi powiatowej.
2. Mając na celu poprawę sytuacji hydrologicznej rzeki Noteci górnej, w ramach współpracy z użytkownikami wód, po uzgodnieniu z PGW WP RZGW w Poznaniu, w dniu 05.10.2023 r. o godzinie 18:00 rozpoczęto przerzut wody z Kanału Ślesińskiego do Noteci w ilości 0,6 m<sup>3</sup>/s.
3. Na polecenie Zastępcy Dyrektora RZGW we Wrocławiu ustalono następujące odpływy ze zbiorników Otmuchów i Nysa.
  - OTMUCHÓW: Dnia 23.10.2023 r. od godz. 15:00 zmniejszyć odpływ z 15,0 m<sup>3</sup>/s do 10,0 m<sup>3</sup>/s, do odwołania.
  - NYSA: dnia 23.10.2023 r. od godz. 15:00 zmniejszyć odpływ z 25,0 m<sup>3</sup>/s do 15,0 m<sup>3</sup>/s, do odwołania.

W przypadku wystąpienia niekorzystnych warunków hydrologiczno-meteorologicznych istnieje możliwość zmiany zadysponowanego odpływu ze zbiorników.

4. Na polecenie Dyrektora RZGW we Wrocławiu ustala się następujące odpływy ze zbiornika MIETKÓW:
  - Dnia 23.10.2023 r. od godz. 14:00 zmniejszyć odpływ z 5,0 m<sup>3</sup>/s do 2,0 m<sup>3</sup>/s, do odwołania.

W przypadku wystąpienia niekorzystnych warunków hydrologiczno-meteorologicznych istnieje możliwość zmiany zadysponowanego odpływu ze zbiornika.

*Komunikat o sytuacji hydrologicznej został opracowany na podstawie danych z regionalnych zarządów gospodarki wodnej (RZGW) oraz z państwowej służby hydrologiczno-meteorologicznej IMGW-PIB przez:*

*Centrum Operacyjne Ochrony Przeciwpowodziowej*

*Krajowy Zarząd Gospodarki Wodnej*

*Państwowe Gospodarstwo Wodne Wody Polskie*