

## INFORMACJA O SYTUACJI HYDROLOGICZNO–METEOROLOGICZNEJ W POLSCE z dnia 25 sierpnia 2023 r.

### 1. Ostrzeżenia hydrologiczne

W dniu 25 sierpnia 2023 r. (na godz. 11:00) **nie obowiązują ostrzeżenia hydrologiczne**<sup>1</sup>.

### 2. Ostrzeżenia meteorologiczne

W dniu 25 sierpnia 2023 r. (na godz. 11:00) obowiązują **ostrzeżenia meteorologiczne<sup>1</sup> 2 stopnia** dotyczące **upału** dla obszarów:

– **województwo lubelskie** (wszystkie powiaty), **województwo małopolskie** (pow. bocheński, brzeski, dąbrowski, gorlicki, krakowski, limanowski, miechowski, myślenicki, nowosądecki, nowotarski, proszowicki, suski, tarnowski, wadowicki, wielicki, Kraków, Nowy Sącz, Tarnów), **województwo mazowieckie** (pow. garwoliński, kozienicki, lipski, łosicki, miński, radomski, siedlecki, szydłowiecki, zwoleński, Radom, Siedlce), **województwo podkarpackie** (wszystkie powiaty), **województwo świętokrzyskie** (pow. buski, jędrzejowski, kazimierski, kielecki, opatowski, ostrowiecki, pińczowski, sandomierski, skarżyski, starachowicki, staszowski, Kielce) – od godz. 13:00 dnia 25.08.2023 r. do godz. 06:00 dnia 26.08.2023 r.;

Prognozuje się upał. Temperatura maksymalna w dzień od 30°C do 33°C. Temperatura minimalna w nocy od 17°C do 19°C, miejscami około 20°C.

W dniu 25 sierpnia 2023 r. (na godz. 11:00) obowiązują **ostrzeżenia meteorologiczne<sup>1</sup> 2 stopnia** dotyczące **burz z gradem** dla obszarów:

– **województwo dolnośląskie** (wszystkie powiaty), **województwo opolskie** (pow. brzeski, namysłowski, nyski) – od godz. 15:00 dnia 25.08.2023 r. do godz. 04:00 dnia 26.08.2023 r.;

Prognozowane są burze, którym miejscami będą towarzyszyć bardzo silne opady deszczu od 25 mm do 40 mm, oraz porywy wiatru do 90 km/h. Miejscami grad.

– **województwo małopolskie** (pow. chrzanowski, krakowski, limanowski, miechowski, myślenicki, nowotarski, olkuski, oświęcimski, proszowicki, suski, tatrzański, wadowicki, wielicki, Kraków), **województwo opolskie** (pow. głubczycki, kędzierzyńsko-kozielski, kluczborski, krapkowicki, oleski, opolski, prudnicki, strzelecki, Opole), **województwo śląskie** (wszystkie powiaty), **województwo świętokrzyskie** (pow. jędrzejowski, włoszczowski) – od godz. 18:00 dnia 25.08.2023 r. do godz. 06:00 dnia 26.08.2023 r.;

Prognozowane są burze, którym miejscami będą towarzyszyć bardzo silne opady deszczu od 25 mm do 40 mm, oraz porywy wiatru do 90 km/h. Miejscami grad.

W dniu 25 sierpnia 2023 r. (na godz. 11:00) obowiązują **ostrzeżenia meteorologiczne<sup>1</sup> 1 stopnia** dotyczące **burz z gradem** dla obszarów:

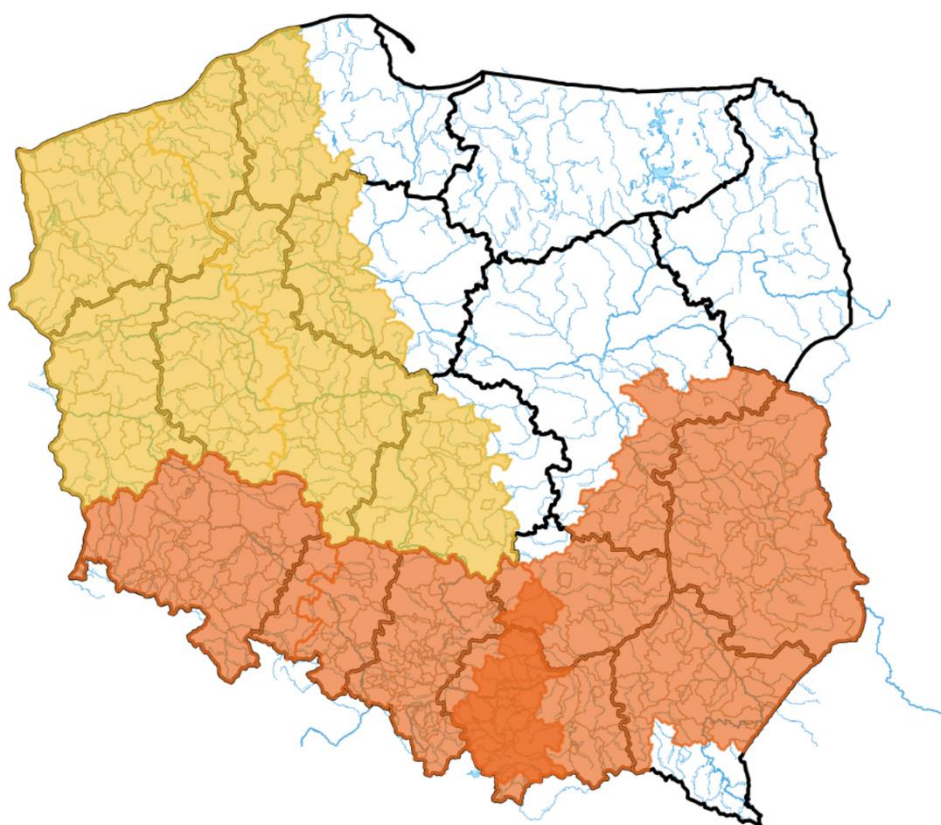
– **województwo lubuskie** (wszystkie powiaty), **województwo wielkopolskie** (pow. czarnkowsko-trzcianecki, gostyński, grodziski, kościański, leszczyński, międzychodzki, nowotomyski, obornicki, poznański, rawicki,

szamotulski, śremski, wolsztyński, Leszno, Poznań), **województwo zachodniopomorskie** (pow. choszczeński, drawski, goleniowski, gryficki, gryfiński, kamieński, kołobrzegi, myśliborski, policki, pyrzycki, stargardzki, świdwiński, watecki, łobeski, Szczecin, Świnoujście) – od godz. 16:00 dnia 25.08.2023 r. do godz. 02:00 dnia 26.08.2023 r.;

Prognozowane są burze, którym miejscami będą towarzyszyć silne opady deszczu od 20 mm do 35 mm oraz porywy wiatru do 85 km/h. Miejscami grad.

– **województwo kujawsko-pomorskie** (pow. bydgoski, inowrocławski, mogileński, nakielski, radziejowski, sępoleński, tucholski, żniński, Bydgoszcz), **województwo łódzkie** (pow. bełchatowski, łaski, łęczycki, łódzki wschodni, pabianicki, pajęczański, piotrkowski, poddębicki, radomszczański, sieradzki, wieluński, wieruszowski, zduńskowolski, zgierski, Łódź, Piotrków Trybunalski), **województwo pomorskie** (pow. bytowski, chojnicki, człuchowski, słupecki, Słupsk), **województwo wielkopolskie** (pow. chodzieski, gnieźnieński, jarociński, kaliski, kępiński, kolski, koniński, krotoszyński, ostrowski, ostrzeszowski, pilski, pleszewski, słupecki, średzki, turecki, wągrowiecki, wrzesiński, złotowski, Kalisz, Konin), **województwo zachodniopomorskie** (pow. białogardzki, koszaliński, stawieński, szczecinecki, Koszalin) – od godz. 18:00 dnia 25.08.2023 r. do godz. 05:00 dnia 26.08.2023 r.;

Prognozowane są burze, którym miejscami będą towarzyszyć silne opady deszczu od 20 mm do 35 mm oraz porywy wiatru do 85 km/h. Miejscami grad.



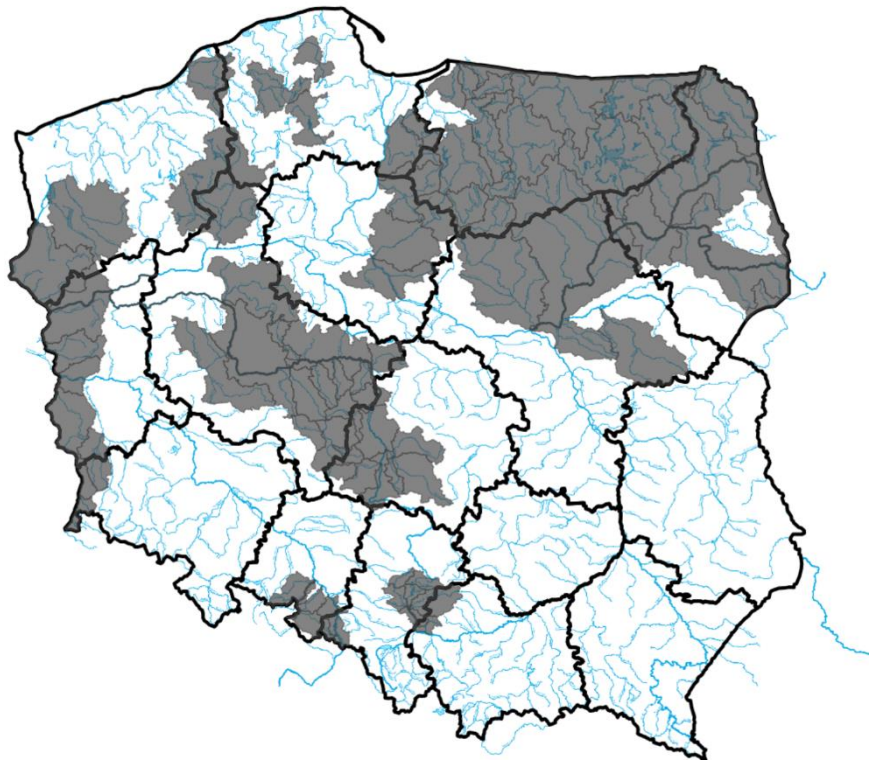
### 3. Ostrzeżenia dotyczące suszy

W dniu 25 sierpnia 2023 r. (na godz. 11:00) obowiązują **ostrzeżenia dotyczące suszy hydrologicznej**<sup>1</sup>.

W kolejnych dniach spodziewane jest dalsze utrzymywanie się przepływów wody poniżej SNQ w następujących obszarach:

- **Ina i Płonia** – od 22.05.2023 do odwołania;
- **Noteć Dolna** – od 29.05.2023 do odwołania;
- **Czarna Wielka** – od 29.05.2023 do odwołania;
- **Zlewnia Wkry** – od 1.06.2023 do odwołania;
- **Tążyna** – od 2.06.2023 do odwołania;
- **Wierza od Bystrzenicy do ujścia** – od 3.06.2023 do odwołania;
- **Zlewnia Łyny** – od 5.06.2023 do odwołania;
- **zlewnia Przemszy i przyrzecza Wisły** – od 5.06.2023 do odwołania;
- **Górna część zlewni rzeki Elbląg** – od 5.06.2023 do odwołania;
- **Drwęca Warmińska** – od 08.06.2023 do odwołania;
- **Warta dolna od Noteci do ujścia** – od 11.06.2023 do odwołania;
- **Przyrzecze Warty dolnej od Noteci do ujścia** – od 11.06.2023 do odwołania;
- **Warta środkowa od Zbiornika Jeziorsko do Wełny** – od 11.06.2023 do odwołania;
- **Drwęca od Rypienicy do ujścia** – od 13.06.2023 do odwołania;
- **Warta środkowa od Zb. Jeziorsko do Rgilewki, Warta środkowa od Rgilewki do Proсны, Rgilewka, Kiełbaska, Powa, Bawół, Wrześnica, Warta środkowa od Proсны do Wełny** – od 13.06.2023 do odwołania;
- **zlewnia dolnej Narwi** – od 14.06.2023 do odwołania;
- **Łużyca, Proсна środkowa, Ołobok, Swędrnia, Proсна dolna** – od 15.06.2023 do odwołania;
- **Kanał Mosiński** – od 16.06.2023 do odwołania;
- **Warta środkowa od Wełny do Noteci** – od 16.06.2023 do odwołania;
- **Wełna** – od 16.06.2023 do odwołania;
- **Biebrza, Niemen** – od 19.06.2023 do odwołania;
- **Odra dolna od Warty do Gryfina** – od 22.06.2023 do odwołania;
- **Gwda** – od 22.06.2023 do odwołania;
- **Warta górna od Liswarty do Widawki, Oleśnica, Grabia, Nieciecz, Widawka, Warta górna od Widawki do Zb. Jeziorsko** – od 22.06.2023 do odwołania;
- **Łeba od źródła do Lęborka** – od 28.06.2023 do odwołania;
- **Bauda** – od 28.06.2023 do odwołania;
- **Drwęca od Welu do Rypienicy** – od 28.06.2023 do odwołania;
- **Odra środkowa od Słubic do Warty** – od 29.06.2023 do odwołania;
- **Odra od ujścia Bobru do Białej Góry, Odra od Białej Góry do Słubic** – od 01.07.2023 do odwołania;
- **Odra dolna od Warty do Gryfina** – od 09.07.2023 do odwołania;
- **Wąsza** – od 10.07.2023 do odwołania;
- **Nysa Łużycka i zlewnie jej dopływów od Zgorzelca** – od 10.07.2023 do odwołania;
- **zlewnie prawostronnych dopływów Nysy Łużyckiej od granicy RP do Zgorzelca** – od 15.07.2023 do odwołania;
- **zlewnie lewostronnych dopływów Odry od Psiny do Osobłogi** – od 15.07.2023 do odwołania;
- **Pastęka od źródła do Wąszy** – od 16.07.2023 do odwołania;
- **Górny Ełk, Górna Lega, Pisa, Węgorapa** – od 19.07.2023 do odwołania;
- **Mień** – od 20.07.2023 do odwołania;
- **Słupia od źródła do Skotawy** – od 23.07.2023 do odwołania;
- **Osa** – od 24.07.2023 do odwołania;

- **Wel** – od 26.07.2023 do odwołania;
- **Drwęca od źródła do Welu** – od 26.07.2023 do odwołania;
- **Drwęca od Welu do Rypienicy** – od 26.07.2023 do odwołania;
- **Wda od źródła po Czarną Wodę** – od 31.07.2023 do odwołania;
- **zlewnia Liwca** – od 1.08.2023 do odwołania;
- **Pasłęka od Wąszy do ujścia, Banówka i Świeża** – od 02.08.2023 do odwołania;
- **Górna Narew, Środkowa Narew, Leśna** – od 21.08.2023 do odwołania;
- **Nogat** – od 21.08.2023 do odwołania.



ŹRÓDŁO: IMGW-PIB

**Uwaga!** Ostrzeżenia wydawane są w sytuacji, gdy aktualne lub prognozowane wartości przepływu na stacjach wodowskazowych uznanych za reprezentatywne układają się poniżej SNQ przez minimum 10 dni.

<sup>1</sup> Źródłem prezentowanych danych są informacje zbierane i przetwarzane przez państwową służbę hydrologiczno-meteorologiczną, którymi rozporządza „IMGW-PIB”.

#### 4. Przekroczenia stanów alarmowych i ostrzegawczych

W dniu 25 sierpnia 2023 r. (na godz. 11:00) nie zanotowano przekroczenia stanów ostrzegawczych i alarmowych.

Nie zanotowano opadów o dużej wydajności:

OPADY O DUŻEJ WYDAJNOŚCI NA STACJACH METEOROLOGICZNYCH IMGW-PIB						
Województwo	Wartość maksymalnej sumy dobowej opadu*	Stacja, na której wystąpiła maksymalna suma dobowa opadu*	Liczba stacji z sumą opadu powyżej 20 mm	Liczba wszystkich stacji, na których wystąpił opad	Udział procentowy stacji z sumą opadu powyżej 20 mm	Udział procentowy stacji, na których wystąpił opad
	[mm]	-	-	-	[%]	[%]
dolnośląskie	-	-	0	35	0	40
kujawsko-pomorskie	-	-	0	6	0	60
lubelskie	-	-	0	1	0	5
lubuskie	-	-	0	8	0	72
łódzkie	-	-	0	4	0	17
małopolskie	-	-	0	3	0	2
mazowieckie	-	-	0	1	0	5
opolskie	-	-	0	8	0	36
podkarpackie	-	-	0	8	0	12
podlaskie	-	-	0	2	0	6
pomorskie	-	-	0	21	0	80
śląskie	-	-	0	10	0	14
świętokrzyskie	-	-	0	1	0	3
warmińsko-mazurskie	-	-	0	4	0	16
wielkopolskie	-	-	0	21	0	70
zachodniopomorskie	-	-	0	20	0	83

#### 5. Pogotowia i alarmy przeciwpowodziowe.

Brak.

#### 6. Informacja o zagrożeniach.

W związku z prognozowanymi opadami burzowymi istnieje możliwość wzrostów stanów wody, w szczególności na mniejszych ciekach oraz w zlewniach górskich, a także wystąpienia awarii zasilania na obiektach.

#### 7. Wskazanie działań niezbędnych do podjęcia w ciągu najbliższej doby.

Monitorowanie sytuacji hydrologiczno-meteorologicznej oraz obiektów hydrotechnicznych.

## 8. Aktualna sytuacja hydrologiczna

### Dorzecze Wisły

Stany wody w dorzeczu Wisły układają się głównie w strefie wody średniej i niskiej. Stan niski obserwowano na Brynicy, Wiśloce, Wiśłoku, Radomce, Pilicy, Narwi, Biebrzy, Pisie, Omulwi, Orzycu, Bugu i Nurcu oraz lokalnie na Wiśle, Przemszy, Sole, Skawie, Białej Tarnowskiej, Sanie, Kamiennej, Wieprzu, Liwcu, Wkrze, Bzurze i Drwęcy. Stan wysoki obserwowano lokalnie na Liwcu.

### Dorzecze Odry

Stany wody w dorzeczu Odry układają się głównie w strefie wody niskiej i średniej, lokalnie wysokiej. Stan średni obserwowano na Bystrzycy, Strzegomce, Widawie, Gwdzie i Inie oraz lokalnie na Odrze, Małej Panwi, Nysie Kłodzkiej, Ślęzie, Kaczawie, Baryczy, Bobrze, Kwisie, Nysie Łużyckiej i Prośnie. Stan wysoki obserwowano lokalnie na Bobrze i Noteci.

### Dorzecza rzek Przymorza, Pregoty i Niemna

Stany wody w dorzeczach rzek Przymorza, Pregoty i Niemna układają się w strefie wody średniej i niskiej, lokalnie wysokiej. Stan niski zanotowano na Parsęcie, Słupi, Gubrze i Węgorapie oraz lokalnie na Pastęce i Łynie. Stan wysoki obserwowano lokalnie na Łynie.

### Morze Bałtyckie, Zalew Szczeciński i Zalew Wiślany

Poziom wody na stacjach morskich układa się w strefie wody średniej, punktowo wysokiej.

### Obszar administrowany przez RZGW w Białymstoku

W ciągu ostatniej doby na obszarze administrowanym przez RZGW w Białymstoku nie odnotowano opadów atmosferycznych.

W zlewni **Narwi i Biebrzy** obserwowano stabilizację oraz nieznaczne wahania związane z pracą urządzeń hydrotechnicznych. Największy spadek odnotowano na stacji wodowskazowej Dębowo rz. Biebrza 17 cm, natomiast największy wzrost odnotowano na stacji wodowskazowej Kulesze Chobotki rz. Nereśl 11 cm. Stany wód utrzymują się w strefie wody średniej i niskiej.

W zlewni **Łyny i Węgorapy** obserwowano stabilizację oraz nieznaczne wahania związane z pracą urządzeń hydrotechnicznych. Największy wzrost odnotowano na stacji wodowskazowej Mieduniszki rz. Węgorapa 11 cm. Stany wód utrzymują się w strefie wody średniej i niskiej punktowo wysokiej.

Na **Wielkich Jeziorach Mazurskich** stany wód utrzymują się w strefie wody średniej i niskiej.

W ciągu okresu progностycznego w zlewni **Narwi i Biebrzy** przewiduje się stabilizację i spadki oraz nieznaczne wahania związane z pracą urządzeń hydrotechnicznych. Stany wód utrzymają się w strefie wody średniej i niskiej.

W ciągu okresu progностycznego w zlewni **Łyny i Węgorapy** przewiduje się stabilizację i spadki oraz wahania związane z pracą urządzeń hydrotechnicznych. Stany wód utrzymają się w strefie wody średniej i niskiej, punktowo wysokiej.

Na najbliższą dobę IMGW-PIB prognozuje w dzień zachmurzenie umiarkowane, okresami duże. Temperatura maksymalna od 26°C do 29°C. Wiatr słaby i umiarkowany, południowy. W nocy zachmurzenie umiarkowane i duże. Miejscami przelotne opady deszczu i burze. Wysokość opadów w czasie burz do 20 mm. Temperatura minimalna od 16°C do 19°C. Wiatr słaby, okresami umiarkowany, lokalnie porywisty, południowy. W czasie burz możliwe porywy do 70 km/h.

## **Obszar administrowany przez RZGW w Bydgoszczy**

W ciągu minionej doby w regionie wodnym Noteci odnotowano śladowy opad atmosferyczny poniżej 2 mm.

**W zlewni rzeki Noteci** stany wody układają się w strefie stanów niskich oraz średnich, lokalnie wysokich.

**Na Kanale Bydgoskim** odnotowano spadki 8 cm na SW Czyżkówko.

**Na rzece Dolnej Skanalizowanej Noteci** od m. Nakło nad Notecią do m. Ujście zaobserwowano lokalny spadek 4 cm na SW Gromadno, strefa stanów niskich i średnich, lokalnie wysokich.

Poniżej m. Ujście, na pozostałym odcinku DSN wystąpiły miejscowe spadki do 8 cm na SW Lipica, 4 cm na SW Nowe, a także lokalny wzrost do 4 cm na SW Walkowice, strefa stanów niskich i średnich.

**Na rzece Noteci swobodnie płynącej** odnotowano stabilizację oraz spadki sięgające 3 cm, strefa stanów niskich.

**Na rzece Górnej Skanalizowanej Noteci** zarejestrowano spadek sięgający 28 cm na SW Frydrychowo na wniosek zarządcy MEW Frydrychowo (25.08.2023 r. w godz. 8.00-12.00) w ramach prowadzonych prac remontowych na obiekcie, strefa stanów niskich i średnich.

W ciągu minionej doby, **na dopływach**, stany rzek układały się w strefie stanów niskich oraz średnich.

**W zlewni rzeki Łobżonka** wystąpiła stabilizacja z tendencją spadku, strefa stanów niskich.

**W zlewni rzeki Gwdy**, na górnym odcinku zarejestrowano wahania do 19 cm, strefa stanów średnich. Na dolnym odcinku stabilizacja z okresowym wahaniami do 7 cm, strefa stanów średnich.

**W zlewni rzeki Drawy** zarejestrowano stabilizację z tendencją spadku, strefa stanów niskich.

W ciągu najbliższej doby dla dolnego odcinka Noteci i jego dopływów prognozowana jest stabilizacja oraz lokalne spadki, miejscami wzrosty. Na górnym odcinku Noteci prognozowana jest stabilizacja, lokalne spadki. Stany wody będą układać się w strefie stanów niskich oraz średnich, lokalnie wysokich.

W ciągu najbliższej doby IMGW-PIB prognozuje zachmurzenie umiarkowane i duże, po południu i w nocy przelotne opady deszczu, lokalnie burze z gradem, prognozowana wysokość opadu od 10 mm do 30 mm, temperatura w ciągu dnia wahać się będzie od 26°C na północy do 32°C w centrum regionu, temperatura minimalna w nocy spadnie do 17°C, wiatr słaby i umiarkowany, w czasie burz porywy do 85 km/h, południowo-zachodni.

## **Obszar administrowany przez RZGW w Gdańsku**

W ciągu ostatniej doby na obszarze administrowanym przez RZGW w Gdańsku nie odnotowano opadu atmosferycznego powyżej 20 mm.

Na wodowskazach zlewni „Ujście Wisły” pozostających pod wpływem morza obserwuje się stany średnie.

Na wodowskazach zlewni „Ujście Wisły” niepozostających pod wpływem morza: na Wiśle obserwuje się stany niskie, miejscami średnie; na wodowskazach pozostałych rzek zlewni występują stany średnie, miejscami wysokie i niskie.

Na wodowskazach zlewni „Przymorze” pozostających pod wpływem morza obserwuje się stany średnie, miejscami wysokie.

Na wodowskazach zlewni „Przymorze” niepozostających pod wpływem morza obserwuje się stany średnie i niskie, miejscami wysokie.

Na wodowskazach zlewni „Zalew Wiślany” pozostających pod wpływem Zalewu obserwuje się stany średnie.

Na wodowskazach zlewni „Zalew Wiślany” niepozostających pod wpływem Zalewu obserwuje się stany średnie, miejscami niskie.

Na wodowskazach zlewni „Wisła od Narwi do Drwęcy” w granicach Regionu Wodnego Dolnej Wisły obserwuje się stany niskie, miejscami średnie.

W ciągu najbliższej doby IMGW-PIB prognozuje w dzień zachmurzenie umiarkowane, po południu na zachodzie duże i tam przelotne opady deszczu i burze. Możliwy grad. Prognozowana wysokość opadów w czasie burzy do 10 mm. Temperatura maksymalna od 26°C do 29°C, w rejonie Półwyspu Helskiego około 24°C. Wiatr słaby i umiarkowany, w czasie burz porywisty, południowo-wschodni skracający na południowo-zachodni. W czasie burz

porywy wiatru do 75 km/h. W nocy zachmurzenie umiarkowane i duże. Przelotne opady deszczu i burze. Możliwy grad. Prognozowana wysokość opadów w czasie burz od 10 mm do 20 mm, punktowo do 30 mm. Temperatura minimalna od 17°C do 18°C. Wiatr słaby i umiarkowany, przeważnie południowo-zachodni i południowy. W czasie burz porywy wiatru do 75 km/h.

### **Obszar administrowany przez RZGW w Gliwicach**

W ciągu ostatniej doby nie odnotowano opadów powyżej 20 mm w zlewniach Małej Wisły i Górnej Odry.

Stany wody w **Regionie Wodnym Małej Wisły** kształtują się w strefie stanów niskich i średnich.

Stany wody w **Regionie Wodnym Górnej Odry** kształtują się w strefie stanów niskich, średnich i punktowo wysokich.

Na najbliższą dobę IMGW-PIB prognozuje w dzień zachmurzenie umiarkowane, okresami wzrastające do dużego. Rano przejściowo przelotne opady deszczu i lokalne burze, suma opadów miejscami do 10 mm. Wieczorem przelotne opady deszczu i burze, miejscami z gradem, suma opadów miejscami do 30 mm. Temperatura maksymalna od 28°C do 31°C, w rejonach podgórskich od 26°C do 29°C, wysoko w Beskidach od 21°C do 24°C. Wiatr słaby i umiarkowany, południowy i południowo-zachodni. Wysoko w górach wiatr umiarkowany, miejscami dość silny, porywisty, południowo-zachodni. W czasie burz rano wiatr porywisty, wieczorem porywy wiatru do 90 km/h. W nocy zachmurzenie umiarkowane i duże. Przelotne opady deszczu i burze, miejscami z gradem. Suma opadów miejscami do 30 mm. Temperatura minimalna od 18°C do 21°C, w rejonach podgórskich od 16°C do 19°C, wysoko w Beskidach od 17°C do 20°C. Wiatr słaby, okresami umiarkowany, z kierunków południowych. Wysoko w górach wiatr umiarkowany, południowo-zachodni i zachodni. W czasie burz wiatr w porywach do 90 km/h.

### **Obszar administrowany przez RZGW w Krakowie**

Według danych IMGW-PIB ubiegłej doby w całym regionie wodnym Górnej-Zachodniej Wisły nie wystąpiły opady deszczu.

W ciągu ostatniej doby na rzekach i potokach regionu notowano głównie spadki i stabilizację stanów wód. Zwierciadła wód układają się głównie w strefie stanów średnich i niskich. W dalszym ciągu na Krzczonówce w profilu Krzczonów zwierciadło wody utrzymuje się w strefie stanów wysokich. Największy spadek poziomu wód wystąpił na Brniu w profilu Wampierzów (37 cm) oraz na Wiśle w profilu Czernichów-Prom (46 cm).

IMGW-PIB prognozuje w dzień zachmurzenie umiarkowane, okresami wzrastające do dużego. Przed południem możliwe słabe przelotne opady deszczu, wieczorem na zachodzie przelotne opady deszczu i burze, lokalnie z gradem. Suma opadów miejscami do 30 mm.

### **Obszar administrowany przez RZGW w Lublinie**

W ciągu ostatniej doby na obszarze administrowanym przez RZGW w Lublinie opad dobowy o sumie powyżej 20 mm nie został zaobserwowany.

Obecnie stany wód na obszarze administrowanym przez RZGW w Lublinie układają się w strefie stanów niskich, lokalnie średnich, punktowo wysokich.

**Na Bugu po profil Krzyczew** obserwowano opadanie, lokalnie wahania stanu wody - w strefie stanów niskich, lokalnie średnich.

**W zlewni Bugu poniżej profilu Krzyczew** notowano spadki i stabilizację poziomu wody - w strefie wody niskiej, punktowo wysokiej.

**Na Bugu po profil Krzyczew** prognozuje się spadki bądź wahania poziomu wody – w strefie stanów niskich, lokalnie średnich.

**W zlewni Bugu poniżej profilu Krzyczew** przewiduje się stabilizację i opadanie stanu wody - w strefie wody niskiej, punktowo wysokiej.

W ciągu najbliższej doby w regionie administrowanym przez RZGW w Lublinie w dzień zachmurzenie umiarkowane i duże, pod wieczór miejscami małe. Niewielka możliwość słabych opadów deszczu na krańcach zachodnich regionu. Temperatura maksymalna od 27°C do 30°C, lokalnie 32°C. Wiatr przeważnie słaby, południowo-wschodni



i południowy. W nocy zachmurzenie umiarkowane i duże. W drugiej połowie nocy od zachodu przemieszczająca się na wschód strefa opadów deszczu oraz burz. Suma opadów w czasie burz do 20 mm. Temperatura minimalna od 17°C do 20°C. Wiatr słaby, z kierunków południowych. W trakcie burz wiatr w porywach do 80 km/h.

### **Obszar administrowany przez RZGW w Poznaniu**

W ciągu minionej doby w regionie wodnym Warty odnotowano niewielkie opady deszczu, na przeważającym obszarze poniżej 1 mm, lokalnie do ok. 2 mm, jedynie na południu, w zlewni zbiornika Poraj do 9,5 mm.

W regionie wodnym Warty sytuacja stabilna: stany wody przeważnie stabilne lokalnie z niewielkimi zmianami, głównie spadkami bądź wahaniami, układają się w strefie niskich i średnich, miejscowo wysokich.

Na **Warcie** do zbiornika Poraj stabilne stany wody stabilne, bądź z kilkucentymetrowym wzrostem w strefie niskich, dalej do zbiornika Jeziorsko kilkucentymetrowy spadek, lokalnie stabilne stany wody również w strefie niskich. Na doływach przeważnie stabilne stany wody, lokalnie niewielkie spadki, wahania, jak i wzrost w strefie stanów niskich, miejscowo w średnich albo wysokich. Na Warcie poniżej zbiornika Jeziorsko na całej długości stabilne stany wody w strefie niskich, lokalnie kilkucentymetrowe zmiany: zarówno spadek, wahania jak i wzrost. Na doływach tego odcinka przeważnie stabilne stany wody, lokalnie z niewielkimi spadkami i wahaniami układają się w strefie stanów niskich, miejscowo średnich albo wysokich, lokalnie wahania do około 10 cm na Wełnie (Kowanówko).

W zlewni **Proсны** stany wody w strefie średnich i niskich: przeważnie stabilne, lokalnie z wahaniami do ok. 25 cm na dolnej Prośnie (wpływ urządzeń hydrotechnicznych), a na doływach niewielkimi spadkami.

Na pośrednim stanowisku **Kanału Ślesińskiego** rzędna piętrzenia układu się pomiędzy NPP a MaxPP, na szczytowym pomiarze NPP a MinPP.

W ciągu najbliższej doby na Warcie do zbiornika Poraj przewidywane są stabilne stany wody w strefie niskich, lokalnie możliwy niewielki wzrost, dalej do zbiornika Jeziorsko początkowo stabilne stany wody, od Działoszyna kilkucentymetrowy spadek również w strefie niskich. Na doływach tego odcinka stabilne stany wody w strefie niskich i średnich, lokalnie w wysokich. Poniżej zbiornika Jeziorsko na Warcie na całej długości stabilne stany wody w strefie niskich, lokalnie kilkucentymetrowe zmiany - zarówno spadek, wzrost jak i wahania. Na doływach tego odcinka stabilne stany wody w strefie niskich i średnich. Podobnie w zlewni Proсны stabilne stany wody w strefie średnich i niskich, lokalnie kilkucentymetrowe spadki albo wahania związane z pracą urządzeń hydrotechnicznych.

W ciągu najbliższej doby IMGW-PIB prognozuje zachmurzenie duże z większymi przejaśnieniami i roz pogodzeniami. Miejscami przelotne opady deszczu, możliwe burze z opadem do 25 mm, lokalnie z gradem. Temperatura minimalna od 17°C, maksymalna do 32°C. Wiatr słaby i umiarkowany, południowo-zachodni, w czasie burz porywisty.

### **Obszar administrowany przez RZGW w Rzeszowie**

W ciągu ostatniej doby zaobserwowano śladowe opady w zlewni Środkowego Sanu oraz brak opadów na pozostałym obszarze administrowanym przez RZGW w Rzeszowie.

Na obszarze zlewni **Sanu i Wisłoka** stany wód układają się w strefie wody niskiej oraz średniej. W ciągu ostatniej doby na większości stacji wodowskazowych zaobserwowano spadek stanu wody. Największy wzrost stanu wody miał miejsce w przekroju Radomyśl na Sanie (17 cm), Nisko na Sanie (16 cm), Leżachów na Sanie (5 cm).

Na obszarze **zlewni Wisłoki i Łęgu** stany wód układają się w strefie wody średniej oraz lokalnie niskiej. W ciągu ostatniej doby na wszystkich stacjach wodowskazowych zaobserwowano spadek oraz stabilizację stanu wody.

Na najbliższą dobę IMGW-PIB prognozuje zachmurzenie małe i umiarkowane. Przejściowo wzrost zachmurzenia do dużego i możliwe słabe przelotne opady deszczu. Temperatura maksymalna od 29°C do 32°C. Wiatr słaby i umiarkowany, południowy i południowo-zachodni. W nocy zachmurzenie umiarkowane i duże. Przelotne opady deszczu i burze, miejscami z gradem. Suma opadów miejscami do 25 mm. Temperatura minimalna od 18°C do 21°C. Wiatr słaby i umiarkowany, południowo-zachodni. W czasie burz wiatr w porywach do 80 km/h.

## Obszar administrowany przez RZGW w Szczecinie

Stany wody na wodowskazach **Odry granicznej poniżej ujścia Warty** układają się w strefie stanów niskich, lokalnie w Widuchowej w strefie stanów średnich.

W **ujściowym odcinku Odry i na Zalewie Szczecińskim** stany wody układają się w strefie stanów średnich.

Na **odcinku wybrzeża morskiego** stany wody układają się w strefie stanów średnich.

Na rz. **Myśli** stany wody układają się w strefie stanów niskich.

Na rz. **Inie** stany wody układają się w strefie stanów średnich.

Stany **rzek Przymorza Zachodniego** układają się w strefie stanów średnich, lokalnie niskich i wysokich.

Na rz. **Redze** stany wody w górnym odcinku układają się w strefie stanów średnich.

Na rz. **Parsęcie** stany wody w górnym odcinku rzeki układają się w strefie stanów niskich, w środkowym odcinku w strefie stanów średnich, w dolnym odcinku na granicy stanów średnich i niskich.

Na rz. **Radwi** stany wody układają się w strefie stanów średnich.

Na rz. **Grabowa** stany wody układają się w strefie stanów wysokich.

Na rz. **Wieprzy** stany wody układają się w strefie stanów niskich.

## Obszar administrowany przez RZGW w Warszawie

W ciągu ostatniej doby na obszarze administrowanym przez RZGW w Warszawie opad dobowy o sumie powyżej 20 mm nie został odnotowany.

Obecnie stany wód na obszarze administrowanym przez RZGW w Warszawie układają się w strefie stanów niskich, lokalnie średnich i wysokich.

W ciągu najbliższej doby na **Wiśle** prognozuje się: od stacji: Zawichost do stacji: Annopol niewielkie wzrosty stanu wody na granicy stref stanów średnich i niskich; od stacji: Puławy-Azoty do stacji: Kępa Polska stabilizację stanu wody w strefie stanów niskich; na stacji: Włocławek wahania stanu wody w strefie stanów niskich.

Na dopływach Wisły od Zawichostu do Włocławka przewiduje się wahania stanu wody w strefie stanów niskich i średnich.

W ciągu najbliższej doby na **Narwi od Orzyca po ujście** prognozuje się stabilizację stanu wody w strefie stanów niskich, lokalnie wahania w strefie stanów niskich (stacja: Orzechowo).

Na dopływach przewiduje się wahania stanu wody w strefie stanów niskich i średnich.

W ciągu najbliższej doby na **Bugu od Liwca** do ujścia prognozuje się niewielkie spadki stanu wody w strefie stanów niskich, lokalnie na granicy stref stanów niskich i średnich (stacja: Popowo).

W ciągu najbliższej doby IMGW-PIB prognozuje w trakcie dnia w części zachodniej oraz części południowej miejscami przelotne opady deszczu. Pod koniec dnia burze, lokalnie z gradem. W części północnej, środkowej i wschodniej oraz na krańcach północnych i północno-zachodnich miejscami przelotne opady deszczu, natomiast w części południowo-wschodniej niewielka możliwość słabych opadów deszczu. Prognozowana suma opadów podczas burz do 20 mm. W czasie burz wiatr w porywach do 90 km/h. W nocy w części północnej, środkowej i wschodniej oraz części zachodniej przemieszczająca się ze zachodu na wschód strefa opadów deszczu oraz burz, lokalnie z gradem. W części południowo-wschodniej od zachodu przemieszczająca się na wschód strefa opadów deszczu i burz. W części południowej przelotne opady deszczu i burze, miejscami z gradem. Natomiast na krańcach północnych tylko przelotne opady deszczu i burze. Prognozowana suma opadów podczas burz do 10 - 20 mm punktowo do 30 mm. W czasie burz wiatr w porywach do 90 km/h.

## Obszar administrowany przez RZGW we Wrocławiu

W minionej dobie nie odnotowano opadów deszczu.

Stany wód na wodowskazach **środkowej Odry** (poniżej ujścia Nysy Kłodzkiej) układają się w strefie stanów średnich na odcinku skanalizowanym oraz niskich na odcinku swobodnie płynącym.

Stany wód na wodowskazach **dolnej Odry** (powyżej ujścia Warty) układają się w strefie stanów niskich.

Stany wód na **pozostałych wodowskazach** układają się lokalnie w strefie stanów niskich, głównie średnich oraz miejscami wysokich.

Obecnie obserwuje się stabilizację stanów wody. Lokalne wzrosty spowodowane są głównie pracą urządzeń hydrotechnicznych.

## 9. Informacja o zbiornikach.

		Zbiorniki retencyjne - ogółem								
		Sytuacja na dzień 25.08.2023 r. na godz. 6 <sup>00</sup> (UTC)								
		Zbiorniki rzeka	Odplyw średni [m <sup>3</sup> /s]	Doplyw średni [m <sup>3</sup> /s]	Poj. aktual. [mln m <sup>3</sup> ]	* Poj. norm. [mln m <sup>3</sup> ]	* Poj. Przy Max PP [mln m <sup>3</sup> ]	*Rezerwa pow. wymagana [mln m <sup>3</sup> ]	Aktualna rez. pow. [mln m <sup>3</sup> ]	Rezerwa do wykorzyst. %
		1	2	3	4	5	6	7	8	9
							6-5	6-4	8/7*100	
RZGW w Białymstoku	1	Zb. Siemianówka (Narew)	1,6	0,40	49,35	64,80	79,10	14,30	29,75	208
RZGW w Bydgoszczy	2	Jez. Gopło (Noteć)	0,85	0,78	0,00	-	21,66	7,70	21,66	281
	3	Zb. Pakość (Mała Noteć)	0,84	0,05	7,18	36,30	42,58	6,30	35,40	562
RZGW w Gliwicach	4	Zb. Goczałkowice **** (Wiśła)	1,20	0,33	92,57	118,07	161,25	43,18	68,68	159
	5	Zb. Wiśła-Czarne (Wiśła)	0,34	0,28	1,74	2,36	4,04	1,68	2,30	137
	6	Zb. Łąka (Pszczynka)	0,58	0,58	6,36	8,01	11,15	3,14	4,79	153
	7	Zb. Kuźnica Warężyńska (Przemsza)	0,04	0,00	39,03	39,17	46,28	7,11	7,25	102
	8	Zb. Przeczyce (Przemsza)	1,02	0,67	9,49	17,37	20,29	2,92	10,80	370
	9	Zb. Kozłowa Góra (Brynica)	0,15	0,00	9,84	9,99	10,96	0,97	1,12	115
	10	Zb. Pogoria III (Pogoria)			11,58	11,41	12,03	0,62	0,45	73
	11	Zb. Dzierżno Duże (Kłodnica)	2,00	1,35	59,74	60,14	63,02			
	12	Zb. Pławniowice (Toszecki Potok)			26,67	26,74	29,15	2,41	2,48	103
	13	Zb. Dzierżno Małe (Drama)	0,30	0,16	8,57	9,50	12,30	2,80	3,73	133
	14	Zb. Turawa (Mała Panew)	8,00	3,84	67,47	80,04	92,61	12,57	25,14	200
15	Zb. Rybnicki ** (Ruda)	0,54	1,05	18,50	22,10	23,48	1,38	4,98	361	
	16	Zb. Czaniec (Soła)	11,60	7,60	0,90	1,30	1,30	0,00	0,00	

RZGW w Krakowie	17	Zb. Porąbka (Soła)	7,60	9,70	20,60	22,00	26,50	4,50	5,90	131
	18	Zb. Tresna (Soła) *	9,70	6,00	54,00	53,90	92,70	38,80	38,70	100
	19	Zb. Świnna Poręba (Skawa)	5,40	9,10	101,50	100,70	160,80	60,10	59,30	99
	20	Zb. Dobczyce (Raba) *	4,50	2,40	94,10	92,70	137,70	45,00	43,60	97
	21	Zb. Chańcza (Czarna)	1,40	0,80	11,00	14,20	23,80	9,60	12,70	132
	22	Zb. Czchów (Dunajec)	60,00	56,00	5,20	7,50	7,50	0,00	2,30	
	23	Zb. Rożnów (Dunajec) *	50,00	66,00	111,00	121,80	155,80	34,00	44,70	131
	24	Zb. Czorsztyn (Dunajec)	32,30	15,50	165,20	176,50	238,60	62,10	73,30	118
	25	Zb. Ześlawice (Dłubnia)			0,42	0,42	0,73	0,31	0,31	
RZGW w Lublinie	26	Zb. Nielisz (Wieprz)	3,81	8,15	20,19	20,61	28,47	7,86	8,28	105
RZGW w Poznaniu	27	Zb. Jeziorsko (Warta)	19,00	15,70	72,40	142,80	202,00	59,20	129,60	219
	28	Zb. Poraj (Warta)	1,20	1,20	12,30	12,50	20,30	7,80	8,00	103
RZGW w Rzeszowie	29	Zb. Klimkówka (Ropa)	2,00	0,38	29,73	34,50	42,00	10,00	12,20	122
	30	Zb. Besko (Wisłok)	0,90	0,50	6,76	8,40	13,20	6,30	6,50	103
	31	Zb. Solina ** (San)	25,00	11,70	385,62	472,00	472,00	50,00	86,40	173
RZGW w Warszawie	32	Zb. Brody Iłżeckie (Kamienna)	1,26	1,02	5,52	6,72	7,59	0,88	2,07	236
	33	Zb. Wióry (Świślina)	0,55	0,24	16,44	15,73	34,66	18,93	18,22	96
	34	Zb. Sulejów (Pilica)	11,00	12,70	65,96	75,11	84,33	9,22	18,37	199
	35	Zb. Cieszanowice (Luciąża)	0,18	0,11	4,75	7,34	9,10	1,76	4,35	247
	36	Zb. Miedzna (Wąglanka)	0,46	0,26	3,17	3,40	3,80	0,40	0,63	157
	37	Zb. Domaniów (Radomka)	0,70	0,18	3,92	9,90	14,37	4,47	10,45	234
	38	Zb. Włocławek***** (Wisła)	448,00	441,00	369,26	369,880	453,590		rzędna wody górnej: 57,27 m n.p.m.	
	39	Zb. Dębe***** (Narew)	108,00	105,00	88,11	89,960	95,980		rzędna wody górnej: 78,96 m n.p.m.	
RZGW we Wrocławiu	40	Topola (Nysa Kłodzka)	6,00	6,81	16,25	16,49	21,68	5,19	5,43	105
	41	Kozielno (Nysa Kłodzka)	6,00	6,00	12,68	12,92	16,30	3,38	3,62	107

42	Otmuchów (Nysa Kłodzka)	12,0	6,81	52,89	58,39	129,17	70,78	76,28	108
43	Nysa (Nysa Kłodzka)	15,0	16,68	48,08	65,69	121,70	56,01	73,63	131
44	Mietków (Bystrzyca)	3,00	0,35	41,78	63,02	77,22	14,20	35,44	250
45	Dobromierz (Strzegomka)	0,25	0,05	7,05	10,00	11,35	1,35	4,30	318
46	Słup (Nysa Szalona)	0,84	0,53	18,75	30,98	38,05	7,07	19,30	273
47	Bukówka (Bóbr)	0,39	0,23	9,13	12,77	16,66	3,89	7,53	194
48	Sosnówka (Czerwonka)	0,18	0,18	8,25	10,93	14,84	3,91	6,59	168
49	Pilchowice ** (Bóbr)	13,30	7,30	20,69	24,00	50,00	26,00	29,31	113
50	Złotniki ** (Kwisa)	2,00	0,70	8,66	9,70	12,10	2,40	3,44	144
51	Leśna ** (Kwisa)	2,60	2,40	6,13	7,00	16,80	9,80	10,67	109
52	Lubachów ** (Bystrzyca)	1,80	0,80	4,22	4,93	6,81	1,88	2,59	138

\* wartości stałe

\*\* Zbiorniki energetyczne

\*\*\*\* Ujęcie wody pitnej

\*\*\*\*\*zbiornik przepływowy

" rzędne piętrzenia zbiornika Włocławek (m n.p.m.): Min PP: 56,5, NPP: 57,3 MaxPP: 57,3

" rzędne piętrzenia zbiornika Dąbe (m n.p.m.): Min PP: 78,52, NPP: 79,02 MaxPP: 79,22

### Obszar administrowany przez RZGW w Białymstoku

Zbiornik Siemianówka pracuje zgodnie z obowiązującymi instrukcjami. Aktualna pojemność powodziowa wynosi 29,8 mln m<sup>3</sup>. Zbiornik dysponuje rezerwą powodziową na poziomie 208%.

### Obszar administrowany przez RZGW w Bydgoszczy

Na zbiorniku Pakość rzędna piętrzenia wynosi 76,22 m n.p.m. (72 cm > Min PP), odpływ ze zbiornika 0,8 m<sup>3</sup>/s, na zbiorniku Gopło rzędna piętrzenia wynosi 76,31 m n.p.m. (5 cm < Min PP), odpływ średni wynosi 0,9 m<sup>3</sup>/s.

### Obszar administrowany przez RZGW w Gdańsku

W Regionie Wodnym Dolnej Wisły brak dużych, sztucznych zbiorników wodnych o istotnym znaczeniu przeciwpowodziowym objętych systemem monitorowania w ramach osłony przeciwpowodziowej kraju. Informacje o zbiorniku we Włocławku, który ma znaczenie dla osłony regionu, podaje RZGW w Warszawie.

### Obszar administrowany przez RZGW w Gliwicach

Zgodnie zaleceniami OTKZ zbiorniki: Dzierżno Duże, Wisła Czarne i Kozłowa Góra posiadają obniżony poziom piętrzenia.

Zbiornik **Pogoria III**, rzeka Pogoria: posiada 73% rezerwy powodziowej.

#### Sytuacja w dorzeczu Górnej Odry po stronie czeskiej:

Wszystkie zbiorniki pracują w zakresie swoich pojemności użytkowych i posiadają pełne rezerwy powodziowe (100%).

Źródło informacji - portal Povodi Odry, stan na 25.08.2023 r., godz. 11:30 CEST.

## **Obszar administrowany przez RZGW w Krakowie**

Sytuacja na zbiornikach jest stabilna i na bieżąco monitorowana. Trwa odtwarzanie pojemności powodziowych zbiorników Świnna Poręba oraz Dobczyce, które dysponują odpowiednio 99 i 97% swojej pojemności powodziowej. Aktualne pojemności powodziowe pozostałych zbiorników są większe od wielkości określonych w instrukcjach gospodarki wodnej.

## **Obszar administrowany przez RZGW w Lublinie**

Zbiornik Nielisz dysponuje rezerwą powodziową 105%. Aktualna pojemność powodziowa wynosi 8,3 mln m<sup>3</sup>.

## **Obszar administrowany przez RZGW w Poznaniu**

Na zbiorniku Jeziorsko rzędna piętrzenia wynosi 117,93 m n.p.m. (od wczoraj -1 cm, 207 cm poniżej NPP), średni dopływ do zbiornika wynosi 15,71 m<sup>3</sup>/s przy odpływie średnim z ostatniej doby 19,00 m<sup>3</sup>/s. Zbiornik dysponuje rezerwą 129,6 mln m<sup>3</sup>, z możliwością powiększenia o dalsze 20,5 mln m<sup>3</sup> pojemności forsowanej. Na zbiorniku Poraj rzędna piętrzenia wynosi 275,44 m n.p.m. (od wczoraj bez zmian, 6 cm poniżej NPP), średni dopływ do zbiornika wynosi 1,24 m<sup>3</sup>/s przy odpływie średnim z ostatniej doby 1,24 m<sup>3</sup>/s. Zbiornik dysponuje rezerwą 8,0 mln m<sup>3</sup>, z możliwością powiększenia o dalsze 4,1 mln m<sup>3</sup> pojemności forsowanej.

## **Obszar administrowany przez RZGW w Rzeszowie**

Wszystkie zbiorniki posiadają rezerwy większe od wymaganych. Zbiorniki retencyjne zapewniają odpływy większe od nienaruszalnych zgodnie z instrukcjami gospodarowania wodą.

Na zbiorniku Klimkówka rzędna piętrzenia wynosi 394,09 m n.p.m., średni dopływ do zbiornika wynosi 0,38 m<sup>3</sup>/s przy odpływie średnim z ostatniej doby 2,0 m<sup>3</sup>/s. Zbiornik dysponuje rezerwą 12,2 mln m<sup>3</sup>. Na zbiorniku Besko rzędna piętrzenia wynosi 330,31 m n.p.m., średni dopływ do zbiornika wynosi 0,5 m<sup>3</sup>/s przy odpływie średnim z ostatniej doby 0,9 m<sup>3</sup>/s. Zbiornik dysponuje rezerwą 6,5 mln m<sup>3</sup>. Na zbiorniku Solina rzędna piętrzenia wynosi 415,04 m n.p.m., dopływ do zbiornika wynosi 11,7 m<sup>3</sup>/s przy odpływie średnim z ostatniej doby 25,0 m<sup>3</sup>/s. Zbiornik dysponuje rezerwą 86,4 mln m<sup>3</sup>.

## **Obszar administrowany przez RZGW w Warszawie**

Wszystkie zbiorniki posiadają wymagane rezerwy powodziowe, za wyjątkiem zbiornika Wióry na Świślinie (96% rezerwy).

Na Zbiorniku Włocławek dopływ średni dobowy na godz. 6:00 UTC wynosił około 440 m<sup>3</sup>/s i był równoważony odpływem. Rzędna wody dolnej śluzy: 42,83 m n.p.m.

Na Zbiorniku Dębe dopływ średni dobowy na godz. 6:00 UTC wynosił około 105 m<sup>3</sup>/s i był równoważony odpływem.

## **Obszar administrowany przez RZGW we Wrocławiu**

Zbiorniki posiadają wolne pojemności powodziowe i dodatkowe. Dopływy do zbiorników kształtują się w strefie stanów niskich i średnich. Urządzenia upustowe są drożne, urządzenia manewrowe są sprawne. Suche zbiorniki przeciwpowodziowe nie piętrzą wody. Poldery przeciwpowodziowe nie piętrzą wody. Wszystkie zbiorniki pracują zgodnie z instrukcjami gospodarowania wodą.

## 10. Informacja o żeglowności rzek i stanie urządzeń hydrotechnicznych.

### RZGW w Białymstoku

Wydano [Komunikat Nawigacyjny nr 19/2023 r.](#) dot. występujących utrudnień na Kanale Łuczański:

- Zgodnie z wydanym Komunikatem Nawigacyjnym nr 2/2023 na Kanale Łuczańskim prowadzone są prace remontowe;
- Zgodnie z wydanym Komunikatem Nawigacyjnym nr 14/2023 awaria mostu obrotowego na Kanale Łuczańskim skutkuje brakiem możliwości przejścia również przez jednostki upoważnione;
- Z dniem 16 sierpnia 2023 r. na Kanale Łuczańskim rozpoczynają się prace budowlane w obrębie mostu kolejowego (km 62+000 szlaku głównego Pisz – Węgorzewo) zaplanowane do 30.04.2024

W związku z powyższym Kanał Łuczański pozostaje do odwołania zamknięty dla ruchu jednostek pływających. O wszelkich zmianach użytkownicy dróg wodnych Systemu Wielkich Jezior Mazurskich będą informowani w kolejnych komunikatach nawigacyjnych.

Wydano [Komunikat Nawigacyjny nr 18/2023r.](#) dotyczący utrudnień i zmian związanych z oznakowaniem żeglugowym i godzinami pracy służby:

- odcinek Kanału Augustowskiego od służby Sosnowek do służby Kudrynki jest porośnięty roślinnością wodną co może być utrudnieniem dla żeglugi w tym łodzi motorowodnych.
- na służbie Mikaszówka służowania odbywają się wyłącznie w następujących godzinach tj.: 9.00; 10.00; 11.00; 12.00; 13.00; 14.00; 15.00; 16.00; 17.00; 18.00 i 18.30 lub jeżeli zbierze się minimum 10 jednostek pływających.
- na jeziorze Studzienne wprowadza się nakaz nieprzekraczania prędkości 12 km/h (wartość podana na znaku B.6) - zmiana zapisu z Komunikatu Nawigacyjnego nr 3/2023 r. z dnia 26.04.2023
- w zakresie pozostałych utrudnień żeglugowych na Kanale Augustowskim pozostają w mocy Komunikaty Nawigacyjne: nr 3/2023 r. z dnia 26.04.2023 r. oraz nr 15/2023 r. z dnia 28.06.2023 r.

Aktualna głębokość tranzytowa na szlaku żeglugowym rzeki Narew wynosi 30 cm - szczegółowe informacje dotyczące występowania wypłyceń zawarto w [Komunikacie Nawigacyjnym nr 16/2023.](#)

Utrudnienia na **Kanale Augustowskim** na odcinku **od służby Kudrynki do służby Kurzyniec** - szczegółowe informacje zawarto w [Komunikacie Nawigacyjnym nr 15/2023.](#)

Z dniem 27 czerwca 2023 r. do odwołania most obrotowy **na Kanale Łuczańskim jest zamknięty** dla ruchu wodnego do odwołania. Szczegółowe informacje zawarto w [Komunikacie Nawigacyjnym nr 14/2023.](#)

Z dniem **13 czerwca 2023 r.** została **zamknięta droga wodna rz. Narew w km 150+457** - szczegółowe informacje zawarto w [Komunikacie Nawigacyjnym nr. 11/2023r.](#)

Z dniem **06 czerwca 2023 r.** zostanie **zamknięta jedna sekcja jazu piętrzącego bukłakowego Elektrowni ENERGA Ostrołęka S.A. w km 150 + 457 rzeki Narew** - szczegółowe informacje zawarto w [Komunikacie Nawigacyjnym nr. 10/2023r.](#)

Utrudnienia na drodze wodnej rzeki **Pisy od jeziora Roś (km 80+000) do ujścia do Narwi (km 0+000)** z uwagi na **niski stan wód**- szczegółowe informacje zawarto w [Komunikacie Nawigacyjnym nr. 9/2023r.](#)

Z dniem **1 maja 2023 r.** otwiera się dla żeglugi drogę w wodną **rzeki Pisy od jeziora Roś (km 80+000) do ujścia Pisy do Narwi (km 0+000)** – szczegółowe informacje zawarto w [Komunikacie Nawigacyjnym nr. 4/2023r.](#)

Z dniem **28 kwietnia 2023 r.** otwiera się dla żeglugi drogę wodną **Kanał Augustowski** – szczegółowe informacje zawarto w [Komunikacie Nawigacyjnym nr. 3/2023r.](#)

Z dniem **28 kwietnia 2023 r.** otwiera się dla żeglugi drogi wodne **Systemu Wielkich Jezior Mazurskich** – szczegółowe informacje zawarto w [Komunikacie Nawigacyjnym nr. 2/2023r.](#)

Z dniem **21 kwietnia 2023 r.** otwiera się dla żeglugi drogę wodną rzeki Narew – szczegółowe informacje zawarto w [Komunikacie Nawigacyjnym nr. 1/2023r.](#)

Komunikaty nawigacyjne dostępne są pod adresem: <http://bialystok.wody.gov.pl/komunikaty-nawigacyjne>.

## RZGW w Bydgoszczy

Zgodnie z zezwoleniem wydanym przez Dyrektora Urzędu Żeglugi Śródlądowej w Bydgoszczy z 18 lipca 2023 r., znak By.426.44.2023, przeprowadzona zostanie impreza na wodzie o nazwie: „**KUJAWSKO-PAŁUCKA OPERACJA ŻAGIEL 2023**”. **Regaty żeglarskie odbędą się w dniach:** 12 sierpnia 2023 r., od godz. 10:00 do godz. 18:00; 13 sierpnia 2023 r., od godz. 10:00 do godz. 15:00, **na Jeziorze Mielno w km od 84+000 do 89+000**, które stanowi odcinek śródlądowej drogi wodnej, na połączeniu wodnym Warta – Kanał Bydgoski. Podczas trwania regat przestrzegane będą przepisy żeglugowe na śródlądowych drogach wodnych. Szczegóły w [komunikacie nawigacyjnym nr 15/2023](#).

Z uwagi na utrzymującą się niekorzystną sytuację hydrologiczną tj. niski stan wód na szczytowym stanowisku **Kanału Bydgoskiego**, zostaje ograniczona liczba śluzowań na odcinku drogi wodnej w km od 14+800 do 20+970, na połączeniu wodnym Wisła – Odra w km: 14+800 Śluza nr 3 Okole, 15+970 Śluza nr 4 Czyżkówko, 20+000 Śluza nr 5 Prądy, 20+970 Śluza nr 6 Osowa Góra. Od 11 lipca br., do momentu odwołania, przeprawa jednostek pływających na ww. śluzach odbywać się będzie **wyłącznie dwa razy dziennie, w godzinach: 11.00 oraz 15.30**. W przypadku śluzowania jednostki pływającej przez Śluzę nr 3 Okole, zachowuje ona możliwość płynnej przeprawy na szczytowe stanowisko Kanału Bydgoskiego przez Śluzy nr 4 Czyżkówko, Śluzę nr 5 Prądy oraz Śluzę nr 6 Osowa Góra. Zasada ta obowiązuje również w kierunku przeciwnym tj. w dół kanału ze Śluzy nr 6 Osowa Góra na Śluzę nr 3 Okole. Szczegóły w [komunikacie nawigacyjnym nr 10/2023](#).

Z dniem **17 kwietnia 2023 r.** otwiera się dla żeglugi administrowane śródlądowe drogi wodne na połączeniu wodnym Wisła – Odra oraz na połączeniu wodnym rzeka Warta – Kanał Bydgoski, **na odcinkach wskazanych poniżej:**

- I. na połączeniu wodnym Wisła – Odra
  - **Kanał Bydgoski** w km drogi wodnej od 014+800 do 038+900
  - **Noteć dolna** w km drogi wodnej od 038+900 do 176+200
- II. na połączeniu wodnym Warta – Kanał Bydgoski
  - **Kanał Ślesiński** w km drogi wodnej od 026+460 do 032+000
  - **Jezioro Gopło** w km drogi wodnej od 032+000 do 059+500
  - **Noteć górna** w km drogi wodnej od 059+500 do 121+600
  - **Kanał Górnonotecki** w km drogi wodnej od 121+600 do 146+600

Szczegóły oraz informacje dotyczące czasu śluzowań dostępne są w [komunikacie nawigacyjnym nr 2/2023](#).

Z dniem **15 grudnia 2022 r.** w związku z planowanym przystąpieniem do realizacji zadania pn. „Remont śluzy nr 8 w Nakle Nad Notecią zlokalizowanej na Kanale Bydgoskim” na odcinku połączenia wodnego Wisła – Odra, **Śluza nr 8 Nakło Wschód w km 38+900 zostanie wyłączona z eksploatacji, przez co przeprawa jednostek pływających przez ww. stopień wodny będzie uniemożliwiona**. Planowany termin zakończenia prac: **9 grudnia 2023 r.** [Szczegóły w komunikacie nawigacyjnym nr 17/2022](#).

O przywróceniu śluzy do pełnej eksploatacji powiadomimy osobnym Komunikatem Nawigacyjnym.

Komunikaty nawigacyjne dostępne są pod adresem: <http://bydgoszcz.wody.gov.pl/komunikaty-nawigacyjne>.

## RZGW w Gdańsku

Drogi wodne Regionu Wodnego Dolnej Wisły pozostające w zarządzie RZGW Gdańsk zostały otwarte na sezon żeglugowy.

Szczegółowe informacje znajdują się w komunikatach nawigacyjnych publikowanych na stronie internetowej: <https://gdansk.wody.gov.pl/komunikaty-nawigacyjne>



## RZGW w Gliwicach

### KANAŁ GLIWICKI:

Wskutek awarii, od **godz. 12:00 dnia 03.08.2023 r. wstrzymane zostają śluzowania komorą południową Śluzę Łabędy w km 38+510 Kanału Gliwickiego**. Przejście jednostek przez śluzę odbywa się wyłącznie za pomocą komory północnej. Szczegóły w [komunikacie nawigacyjnym nr 52/2023](#).

Z uwagi na prace konserwacyjne w terminie **od godz. 06:00 dnia 22.06.2023 r. do godz. 22:00 dnia 31.07.2023 r. zamyka się dla żeglugi komorę południową Śluzę Kłodnica w km 3+630 Kanału Gliwickiego**. Szczegóły w [komunikacie nawigacyjnym nr 42/2023](#).

Od dnia 23.03.2023 r., od godz. 06:00 **otwiera się dla żeglugi Kanał Gliwicki w km 0+000 – 39+400**. Z uwagi na zamulenie sekcji V (Dzierżno – Łabędy) i VI (Łabędy – Port Gliwice) głębokości tranzytowe zachowane są w osi kanału natomiast przy brzegach głębokości mają wartość od 100 do 180 cm. Głębokość tranzytowa V sekcji Kanału w powyższym terminie będzie wynosiła 100 cm. Lokalne wyptycenie przy wejściu na Kanał Kędzierzyński – głębokości mają wartość od 120 do 170 cm. Szczegóły w [komunikacie nawigacyjnym nr 6/2023](#).

### KANAŁ KĘDZIERZYŃSKI

Od dnia 23.03.2023 r. od godz. 06:00 otwiera się dla żeglugi Kanał Kędzierzyński w km 0+000 – 5+600. Ze względu na lokalne odsypiska i nieuregulowane brzegi zalecamy zachowanie szczególnej ostrożności w trakcie rejsu oraz pływanie w osi kanału. Szczegóły w [komunikacie nawigacyjnym nr 6/2023](#).

### ODRA

**Nowe:** Od godziny 06:00, do dnia 31.08.2023 r. do godziny 18:00 zamyka szlak żeglugowy od km 150+530 (OH Opole) do km 151+350 (Przystań Opole) rzeki Odry. Powyższe zamknięcie spowodowane jest prowadzonymi pracami rozbiórkowymi na moście kolejowym w m. Opole w km 151+250 rzeki Odry.

**Szlak żeglugowy rzeki Odry jest otwarty z ograniczeniami:**

#### 1. Rzeka Odra w km 51+000 – 88+000:

- Przy stanie wodowskazowym na posterunku Racibórz Miedonia poniżej 180 cm szlak żeglugowy zamknięty dla żeglugi.
- Przy stanie wodowskazowym na posterunku Racibórz Miedonia w zakresie 180 – 210 cm szlak żeglugowy otwarty z ograniczeniami. Możliwa żegluga jednostek o zanurzeniu do 50 cm.
- Przy stanie wodowskazowym na posterunku Racibórz-Miedonia w zakresie 210 - 400 cm szlak żeglugowy otwarty (parametry drogi wodnej dla klasy Ia).

Utrudnienia na szlaku – mogą występować lokalne utrudnienia w postaci zalegających w korycie rzeki konarów drzew i gałęzi. W związku z powyższym prosimy o zachowanie szczególnej ostrożności w trakcie rejsu.

2. Rzeka Odra w km 95+540 – głębokość tranzytowa 50 cm.
3. Rzeka Odra w km 88+000 – 95+600 – głębokość tranzytowa 80 cm.
4. Rzeka Odra w km 95+600 – 181+300 – głębokość tranzytowa 120 cm.

Komunikaty nawigacyjne dostępne są pod adresem: <https://gliwice.wody.gov.pl/komunikaty-nawigacyjne>.

## RZGW w Krakowie

Zgodnie z treścią [komunikatu nawigacyjnego nr 26/2023](#), w związku z organizacją na Torze Kolna zawodów Mistrzostw Świata Juniorów i U-23 w slalomie kajakowy w dniach od 10.08.2023 r. do 20.08.2023 r. czas pojedynczego śluzowania na stopniu wodnym Kościuszko zostaje wydłużony do 35 minut. Jednocześnie informujemy że zachowane zostają dotychczasowe godziny śluzowania na stopniu wodnym Kościuszko.

Zgodnie z treścią [komunikatu nawigacyjnego nr 21/2023](#) z dnia 26.06.2023 r., w związku z rozpoczęciem prac remontowych lewego przęsła bramy przeciwpowodziowej bramy przeciwpowodziowej na Kanale Łączany-Skawina,

od dnia 27 czerwca 2023 r. do odwołania lewe przęsło będzie zamknięte dla żeglugi, a żegluga będzie odbywać się prawym przęsłem.

Zgodnie z treścią [komunikatu nawigacyjnego nr 6/2023](#) z dnia 30.01.2023 r. w związku z awarią instalacji elektrycznej, **śluza przy SW Przewóz od dnia 30 stycznia 2023 r. do odwołania jest nieczynna dla żeglugi.**

Zgodnie z treścią [komunikatu nawigacyjnego nr 16/2022](#), z dnia 08.07.2022 r. informujemy, że w związku z prowadzonymi pracami remontowymi kierownicy w awanporcie dolnym **stopnia wodnego Kościuszko**, z uwagi na bezpieczeństwo użytkowników drogi wodnej, **od dnia 08 lipca 2022 r. do odwołania zawieszają się służowanie w porze nocnej.**

Zgodnie z treścią [komunikatu nawigacyjnego nr 13/2022](#), z dnia 15.06.2022 r. informujemy, że od dnia **14.06.2022 r. szlak żeglugowy na rzece Wiśle od km 61+200 (Tynec) do km 79+150 jest oznakowany** zgodnie z §5.02 Rozporządzenia Ministra Infrastruktury z dnia 28 kwietnia 2003 r. w sprawie przepisów żeglugowych na śródlądowych drogach wodnych (Dz.U z 2003 r. nr 212 poz. 2027) i odpowiada wymogom regulującym zasady uprawiania żeglugi w porze nocnej. Z żeglugi nocnej tymczasowo wyłączony jest odcinek od km 79+150 do km 80-870 (stopień wodny Dąbie) z uwagi na modernizację linii kolejowej, w tym mostu kolejowego przez rzekę Wisłę.

Zgodnie z treścią [komunikatu nawigacyjnego nr 8/2022](#), od dnia 17.05.2022 r. **mogą nastąpić utrudnienia w żegludze, z uwagi na okresowe uruchamianie progu piętrzącego Elektrowni w Połańcu**, zlokalizowanego w km 223+650 rzeki Wisły.

Zgodnie z treścią [komunikatu nawigacyjnego nr 5/2022](#) w związku z prowadzonymi pracami remontowymi na **stopniu wodnym Kościuszko**, od dnia 09 maja 2022 r. do odwołania, w robocze dni tygodnia: od poniedziałku do czwartku w godzinach 7.00 do 18.00 oraz w piątek w godzinach 7.00 do 15.00 **wprowadza się następujące godziny służowań**: w górę rzeki : 8.00, 11.15, 14.00, 16.00, 18.00 w dół rzeki : 9.30, 13.00, 15.30, 17.30

Szlak żeglowny na odcinku od km 0+600 do 92+600 Wisły otwarty dla żeglugi przy ograniczeniu jego parametrów wskazanych w załącznikach [utrudnienia 1](#), [utrudnienia 2](#), [utrudnienia 3](#). W km 79+000 do km 80+900 mogą wystąpić dodatkowe utrudnienia w żegludze w związku z realizacją prac pn. „Prace na linii kolejowej E30 na odcinku Kraków Główny Towarowy – Rudzice wraz z dobudową torów linii aglomeracyjnej”. Na czas prowadzenia prac szlak żeglowny oznakowany został dodatkowymi znakami żeglugowymi, a odcinek drogi wodnej od km 79+100 do km 80+900 (Stopień Wodny Dąbie) zostanie wyłączony z uprawiania żeglugi nocnej i oznakowany sygnalizacją świetlną. Od km 92+600 do km 295+200 - odcinek otwarty dla żeglugi. Wymagana głębokość tranzytowa wynosząca 1,6 m lokalnie nie jest zachowana. Szczegóły znajdują się w załączniku [utrudnienia 4](#), [utrudnienia 5](#), [utrudnienia 6](#).

Komunikaty nawigacyjne dostępne są pod adresem: <http://krakow.wody.gov.pl/komunikaty-nawigacyjne>

## RZGW w Lublinie

Oznakowanie szlaku żeglownego zostało wystawione na następującym odcinku drogi wodnej:

- **rzeka Bug od km 42+200 do 224+200**

W związku z powyższym wyżej wymieniony odcinek drogi wodnej jest od dnia 26 kwietnia otwarty. Szczegółowe informacje zawarto w [Komunikacie Nawigacyjnym nr 1/2023 r.](#)

Komunikaty nawigacyjne dostępne są pod adresem: <http://lublin.wody.gov.pl/komunikaty-nawigacyjne>

## RZGW w Poznaniu

Na obszarze administrowanym przez RZGW w Poznaniu otwarta dla żeglugi jest cała droga wodna, tj. Warta w km 0+000 – 406+600 oraz na Kanał Ślesiński w km 0+000 – 26+460 (Komunikaty nawigacyjne 3/2023, 4/2023, 5/2023).

Komunikaty nawigacyjne dostępne są pod adresem: <http://poznan.wody.gov.pl/komunikaty-nawigacyjne>

## RZGW w Szczecinie

Ze względu na prace budowlane na moście kolejowym w Kostrzynie nad Odrą zamyka się żeglugę na całej drodze wodnej od km 611,00 do km 617,50. Zamknięcie obowiązuje od dnia 04.09.2023 r. godz. 15:00, do dnia 06.09.2023 r. godz. 15:00. Szczegóły w komunikacie nawigacyjnym nr [24/2023](#).

Z powodu prac przy filarze mostu kolejowego w Kostrzynie nad Odrą **km 615,10 rzeki Odry** w terminie **w terminie od 07.02.2023 r. do 30.09.2023 r.** dochodzić będzie do utrudnień w ruchu żeglugowym. Szlak zostanie oznakowany zgodnie z obowiązującymi przepisami żeglugowymi. Prosimy o zachowanie szczególnej ostrożności przechodząc wskazanym rejonem.

W związku z występującymi bardzo niskimi stanami wody od dnia 10.06.2023 r. do odwołania zaprzestaje się wykonywania sondowań i kontroli na:

- **I odcinku eksploatacyjnym rzeki Odry tj. od km 542,4 (ujście rz. Nysy Łużyckiej) do km 586,0 (m. Słubice).** Obowiązuje od dnia **14.07.2023 r.** Szczegóły w komunikacie nawigacyjnym nr [22/2023](#).
- **III odcinku eksploatacyjnym rzeki Odry tj. od km 617,6 (ujście rzeki Warty) do km 667,2 (m. Hohensaaten).** Szczegóły w komunikacie nawigacyjnym nr [20/2023](#).
- **II odcinku eksploatacyjnym rzeki Odry tj. od km 586,0 (m. Słubice) do km 617,2 (ujście rzeki Warty).** Obowiązuje od dnia **23.06.2023 r.** Szczegóły w komunikacie nawigacyjnym nr [21/2023](#)
- **IVa odcinku eksploatacyjnym rzeki Odry tj. od km 667,2 (m. Hohensaaten) do km. 677,2 (wjazd do zwirowni w m. Bielinek).** Obowiązuje od dnia **14.07.2023 r.** Szczegóły w komunikacie nawigacyjnym nr [22/2023](#)

Od dnia 25.05.2023 r. dopuszczona jest żegluga całodobowa na drogach wodnych w administracji RZGW Szczecin. Szczegóły w komunikatach nawigacyjnych nr [14/2023](#), nr [15/2023](#), nr [16/2023](#) i nr [18/2023](#).

Informujemy o zmienionej organizacji ruchu pod mostem kolejowym w km 733,7 rzeki Regalicy. Ruch będzie się odbywał pomiędzy przęsłami mostu wskazanymi w komunikacie nawigacyjnym nr [10/2023](#). **Żegluga pod zwodzonym przęsłem mostu jest zabroniona.** Jednostki chcące przejść wskazanym rejonem proszone są o zgłaszanie tego zamiaru na kanale 10 VHF. Prosimy także o zapoznanie się z komunikatem nawigacyjnym nr [09/2022](#) informującym o utrudnieniach związanych z pracami budowlanymi w terminie od 22.02.2022 r. do odwołania. **Od dnia 03.06.2023 r.** w wyniku prowadzonych prac budowlanych związanych z nasuwaniem konstrukcji stalowej mostu kolejowego w km 733,7 rzeki Regalicy **nastąpi ograniczenie wysokości prześwitu nad zwierciadłem wody - 6,20 m do WWŻ.** Szczegóły w komunikacie nawigacyjnym nr [19/2023](#).

Informujemy, że w **km 615,11 rzeki Odry** w terminie **od 09.11.2022 r. do odwołania** odbywać się będą **prace nurkowe.** Możliwe utrudnienia w ruchu żeglugowym. Szlak zostanie oznakowany zgodnie z obowiązującymi przepisami żeglugowymi. Prosimy o zachowanie szczególnej ostrożności przechodząc wskazanym rejonem.

W związku z usuwaniem materiałów niebezpiecznych na **skońnicy Schwedt** na odcinku w **km 0,5 – 3,4** w terminie **od 20.10.2022 r. do 31.12.2026 r.** dochodzić będzie do utrudnień w ruchu żeglugowym. Na czas prowadzenia prac zabezpieczona jest możliwość przejazdu przez skońnicę Schwedt. Prosimy zwracać szczególną uwagę na wystawione oznakowanie nawigacyjne.

W związku z rozpoczęciem prac modernizacyjnych zabudowy hydrotechnicznej (ostrogi) na rzece Odrze w **km 581,0 – 585,7, 604,0 – 605,0, 612,7 – 614,8, 645,5 – 663,0** do odwołania zostanie wystawione tymczasowe oznakowanie nawigacyjne. Przechodząc wskazanym rejonem prosimy o zachowanie szczególnej ostrożności. [Szczegóły w komunikatach 07/2022, 08/2022.](#)

Od dnia **06.04.2021 r. na moście w Siekierkach km 653,9 rzeki Odry** będą prowadzone prace remontowe z częściowym zamknięciem przęsła żeglownego. Szczegóły w [komunikacie 16/2021](#). Proszę zachować szczególną ostrożność przechodząc wskazanym rejonem.

W dniach **01.08.2022 - 30.09.2024** z powodu prac budowlanych związanych z przeciwpowodziową ścianką mobilną **we Frankfurcie nad Odrą w km 582,7 – 585,9** dochodzić będzie do utrudnień w ruchu żeglugowym.

Komunikaty nawigacyjne dostępne są pod adresem: <https://szczecin.wody.gov.pl/komunikaty-nawigacyjne>.

## RZGW w Warszawie

**Nowe:** W związku z wydarzeniem pod nazwą „IV WISŁA SAILING DAYS”, na rzece Wiśle w dniach 26-27 sierpnia 2023 r. w godzinach 10.00 – 16.00 droga wodna Wisły km od 645+000 do ok. 655+000, tzn. pomiędzy miejscowościami Skoki Duże – Stary Duninów, będzie zamknięta. Informujemy dodatkowo, że istnieje możliwość przepłynięcia przez rejon prowadzenia zawodów, w uzgodnieniu z Organizatorem, podczas przerw między poszczególnymi rundami zawodów. Osoby korzystające z drogi wodnej Wisły w rejonie regat prosimy o zachowanie szczególnej ostrożności i stosowanie się do poleceń Organizatora i służb zabezpieczających imprezę. Szczegółowe informacje można uzyskać od Organizatora pod numerem telefonu: 609 110 412. Szczegóły dostępne są pod adresem: [Komunikat Nawigacyjny 34/2023](#).

**Nowe:** W związku z wydarzeniem pod nazwą „Mistrzostwa Polski Skuterów Wodnych”, na rzece Wiśle w Płocku w dniu 26 sierpnia 2023 r. w godzinach 8.00 – 20.00 droga wodna Wisły km od 632 – 634 tzn. w rejonie od mostu im. Legionów Marszałka Józefa Piłsudskiego do przystani Morka w Płocku, będzie zamknięta. Informujemy dodatkowo, że istnieje możliwość przepłynięcia przez rejon prowadzenia zawodów, w uzgodnieniu z Organizatorem, podczas przerw między poszczególnymi rundami zawodów. Osoby korzystające z drogi wodnej Wisły w rejonie regat prosimy o zachowanie szczególnej ostrożności i stosowanie się do poleceń Organizatora i służb zabezpieczających imprezę. Szczegółowe informacje można uzyskać od Organizatora pod numerem telefonu: 519 873 373. Szczegóły dostępne są pod adresem: [Komunikat Nawigacyjny 33/2023.pdf](#)

W dniu **1 września 2023** r. w godzinach 14<sup>00</sup> – 24<sup>00</sup> **droga wodna Wisły km od 500+000 do ok. 503+500**, tzn. w rejonie od mostu „Anny Jagiellonki” do „Kępy Wieloryb”, na wysokości Zakładu Oczyszczalni Ścieków „Południe” MPWiK w Warszawie, będzie zamknięta. Szczegóły dostępne są pod adresem: [Komunikat Nawigacyjny 31/2023](#)

**Oznakowanie nawigacyjne na drodze wodnej Wisły w km 510+600 – 515+600, to znaczy od mostu Łazienkowskiego do Gdańskiego w Warszawie, zostało przystosowane do żeglugi całodobowej.** Dla jednostek pływających korzystających z omawianego odcinka drogi wodnej w godzinach od zmierzchu do świtu wprowadza się ograniczenie prędkości względem brzegu do 8 km/h dla ruchu w górę rzeki oraz do 10 km/h dla ruchu w dół rzeki. Przypominamy o utrudnieniach związanych z budową mostu pieszo-rowerowego przez Wisłę w km 513+500, opisanych w [Komunikacie Nawigacyjnym nr 08/2022](#). Prosimy o zachowanie szczególnej ostrożności i stosowanie się do oznakowania zamontowanego w rejonie omawianej budowy. **Uwaga** – wyjątek od przystosowania oznakowania do żeglugi całodobowej stanowi most Średnicowy w km 512+100, oznakowanie którego nie jest dostosowane do uprawiania żeglugi w porze nocnej. W związku z powyższym prosimy o nie przepływanie pod mostem Średnicowym w okresie od zmierzchu do świtu. O dostosowaniu oznakowania na moście Średnicowym do żeglugi całodobowej poinformujemy odrębnym Komunikatem Nawigacyjnym. Szczegóły dostępne są pod adresem: [Komunikat Nawigacyjny 26/2023](#)

Oznakowanie nawigacyjne zostało wystawione na drodze wodnej Narwi w km 42+000 – 83+500, to znaczy od rejonu mostu w ciągu drogi krajowej nr 62 w m. Wierzbica do ujścia Orzyca. **W związku z powyższym droga wodna Narwi w km 42+000 – 83+500 jest od dnia 31 maja 2023 r. otwarta.** Głębokość tranzytowa na omawianym odcinku jest w dniu 31 maja 2023 r. równa 0,7 m przy stanie wody 174 cm na wodowskazie Zambski Kościelne. Szczegóły dostępne są pod adresem: [Komunikat Nawigacyjny 19/2023](#)

Droga wodna **Kanału Żerańskiego w km 000+000 – 017+200**, to znaczy na całej długości od Wisły do Jeziora Zegrzyńskiego, **jest otwarta od dnia 17 maja 2023 r.** Głębokość tranzytowa na omawianym odcinku jest w dniu 17 maja 2023 r. równa 80 cm. W celu uzyskania dodatkowych informacji o warunkach żeglugowych na Kanale Żerańskim należy kontaktować się w dni robocze w godz. 8.00-15.00 z Zespołem Wsparcia Technicznego Zarządu Zlewni w Warszawie (tel. 22 58 70 473) – dla odcinka od **km 0+000 do km 9+200**, lub z Obiektem Hydrotechnicznym Dębe (tel. 22 782 30 00) dla odcinka od km 9+200 do 17+200, ewentualnie zapoznać się z wiadomościami publikowanymi na stronie internetowej: <https://warszawa.wody.gov.pl/> w zakładce „Komunikaty Nawigacyjne / Navigation Updates”. Szczegóły dostępne są pod adresem: [Komunikacie Nawigacyjnym 15/2023](#).

Oznakowanie nawigacyjne zostało wystawione na **drodze wodnej Wisły w km 551– 632**, to znaczy od ujścia Narwi do rejonu Płocka. W związku z powyższym **droga wodna Wisły od ujścia Narwi do rejonu Płocka jest otwarta od**

**dnia 11 maja 2023 r.** Głębokość tranzytowa na omawianym odcinku jest w dniu 11 maja 2023 r. równa 40 cm – przy stanie wody na wodowskaziu Wyszogród równym 370 cm. Aktualne stany wody dostępne są pod adresem: <https://hydro.imgw.pl/>. Szczegóły dostępne są pod adresem: [Komunikat Nawigacyjny 14/2023](#)

Oznakowanie nawigacyjne zostało wystawione na **drodze wodnej Wisły w km 520+300 – 551+000**, to znaczy od wejścia do Kanału Żerańskiego w Warszawie do ujścia Narwi. W związku z powyższym **droga wodna Wisły od wejścia do Kanału Żerańskiego w Warszawie do ujścia Narwi jest otwarta od dnia 11 maja 2023 r.** Głębokość tranzytowa na omawianym odcinku jest w dniu 11 maja 2023 r. równa 130 cm – przy stanie wody na wodowskaziu Warszawa-Bulwary równym 143 cm. Aktualne stany wody dostępne są pod adresem: <https://hydro.imgw.pl/>. Szczegóły dostępne są pod adresem: [Komunikat Nawigacyjny 13/2023](#).

Oznakowanie nawigacyjne zostało wystawione na drodze wodnej Wisły w km 456+700 – 494+100 to znaczy od ujścia Pilicy do ujścia Jeziorki. W związku z powyższym **droga wodna Wisły od ujścia Pilicy do ujścia Jeziorki jest otwarta od dnia 9 maja 2023 r.** Głębokość tranzytowa na omawianym odcinku jest w dniu 9 maja 2023 r. równa 130 cm – przy stanie wody na wodowskaziu Gusin równym 101 cm. Aktualne stany wody dostępne są pod adresem: <https://hydro.imgw.pl/>. Szczegóły dostępne są pod adresem: [Komunikat Nawigacyjny 12/2023](#)

Oznakowanie nawigacyjne zostało wystawione na drodze wodnej **Wisły w km 295+200 – 456+700**, to znaczy od ujścia Sanny do ujścia Pilicy. W związku z powyższym **droga wodna Wisły od ujścia Sanny do ujścia Pilicy jest otwarta od dnia 28 kwietnia 2023 r.** Głębokość tranzytowa na całym omawianym odcinku, tj. w **km 295+200–456+700 drogi wodnej Wisły**, jest w dniu 28 kwietnia 2023 r. równa 70 cm – przy stanie wody na wodowskaziu Puławy-Azoty równym 246 cm. Głębokości szlaku żeglownego na poszczególnych odcinkach opublikowane są w Informacji Żeglugowej na stronie: <https://warszawa.wody.gov.pl/komunikaty-nawigacyjne>. Aktualne stany wody dostępne są pod adresem: <https://hydro.imgw.pl/>. Szczegóły dostępne są pod adresem: [Komunikat Nawigacyjny 10/2023](#).

Pływające oznakowanie nawigacyjne zostało wystawione na drodze wodnej **Bugu w km 0+000 – 42+200** to znaczy od ujścia Bugu do Narwi do ujścia Liwca. W związku z powyższym droga wodna Bugu od ujścia do Narwi do ujścia Liwca jest **otwarta od dnia 27 kwietnia 2023 r.** Głębokość tranzytowa na omawianym odcinku jest w dniu 27 kwietnia 2023 r. równa 100 cm – przy stanie wody na wodowskaziu Wyszków równym 353 cm. Szczegóły dostępne są pod adresem: [Komunikat Nawigacyjny 09/2023](#).

Pływające oznakowanie nawigacyjne zostało wystawione na drodze wodnej **Narwi w km 21+600 – 42+000** to znaczy od Stopnia Wodnego Dębe do mostu drogowego w Wierzbicy. W związku z powyższym droga wodna Narwi na odcinku od Stopnia Wodnego Dębe do mostu drogowego w Wierzbicy jest **otwarta od dnia 27 kwietnia 2023 r.** Głębokość tranzytowa na omawianym odcinku jest w dniu 27 kwietnia 2023 r. równa 200 cm – przy rzędnej wody górnej na Stopniu Wodnym Dębe równej 79,02 m n.p.m. Szczegóły dostępne są pod adresem: [Komunikat Nawigacyjny 08/2023](#).

Pływające oznakowanie nawigacyjne zostało wystawione na drodze wodnej **Wisły w km 494+100 – 500+000** to znaczy od ujścia Jeziorki do mostu Południowego w Warszawie. W związku z powyższym droga wodna Wisły w Warszawie na odcinku od ujścia Jeziorki do mostu Południowego w Warszawie jest otwarta **od dnia 24 kwietnia 2023 r.** Głębokość tranzytowa na omawianym odcinku jest w dniu 24 kwietnia 2023 r. równa 130 cm – przy stanie wody 277 cm na wodowskaziu Warszawa-Nadwilanówka. Szczegóły dostępne są pod adresem: [Komunikat Nawigacyjny 07/2023](#).

Pływające oznakowanie nawigacyjne zostało wystawione na drodze wodnej **Wisły w km 515+600 – 520+300** to znaczy od mostu Gdańskiego do wejścia do Kanału Żerańskiego. W związku z powyższym droga wodna Wisły w Warszawie na odcinku od mostu Gdańskiego do wejścia do Kanału Żerańskiego jest otwarta **od dnia 24 kwietnia 2023 r.** Głębokość tranzytowa na omawianym odcinku jest w dniu 24 kwietnia 2023 r. równa 210 cm – przy stanie wody 188 cm na wodowskaziu Warszawa-Bulwary. Szczegóły dostępne są pod adresem: [Komunikat Nawigacyjny 06/2023](#).

W **km 500+000 drogi wodnej Wisły**, to znaczy w rejonie mostu im. Anny Jagiellonki w Warszawie (mostu Południowego) trwają roboty budowlane. W związku z powyższym, ze względu na ruch jednostek pływających

Wykonawcy oraz trwające prace budowlane, osoby korzystające z drogi wodnej Wisły w omawianym rejonie proszone są o **zachowanie szczególnej ostrożności**. **Użytkownicy drogi wodnej Wisły zamierzający przepłynąć pod mostem proszeni są o wcześniejszy kontakt z Wykonawcą robót** pod numerem telefonu: 726 999 012. Informujemy ponadto, że niniejszym traci ważność Komunikat Nawigacyjny nr 3/2023 w sprawie zamknięcia drogi wodnej Wisły w rejonie mostu Południowego. Szczegóły dostępne są pod adresem: [Komunikat Nawigacyjny 05/2023](#).

Pływające oznakowanie nawigacyjne zostało wystawione na drodze wodnej **Wisły w km 500+000 – 510+600** to znaczy od mostu Łazienkowskiego do mostu Południowego. W związku z powyższym droga wodna Wisły w Warszawie na odcinku od mostu Łazienkowskiego do mostu Południowego jest otwarta **od dnia 19 kwietnia 2023 r.** Głębokość tranzytowa na omawianym odcinku jest w dniu 19 kwietnia 2023 r. równa 190 cm – przy stanie wody 301 cm na wodowskazie Warszawa-Nadwilanówka. Szczegóły dostępne są pod adresem: [Komunikat Nawigacyjny 04/2023](#).

Oznakowanie nawigacyjne zostało wystawione na drodze wodnej **Wisły w km 632+000 – 680+000**. W związku z powyższym droga wodna na odcinku od rejonu Płocka do rejonu Włocławka jest **od dnia 10 stycznia 2023 r.** otwarta. Ze względu na trwający sezon zimowy oznakowanie zostało wystawione w formie ograniczonej do niezbędnej liczby, w związku z czym żeglugę na omawianym odcinku Wisły dopuszcza się wyłącznie pod warunkiem znajomości lokalnych warunków nawigacyjnych i z zachowaniem szczególnej ostrożności. Szczegóły w [komunikacie nawigacyjnym nr 02/2023](#).

Pływające oznakowanie nawigacyjne zostało wystawione na drodze wodnej **Wisły w km 510+600 – 515+600**, to znaczy od mostu Łazienkowskiego do mostu Gdańskiego w Warszawie. W związku z powyższym droga wodna Wisły w Warszawie na odcinku od mostu Łazienkowskiego do Gdańskiego jest **od dnia 2 stycznia 2023 r.** otwarta. Szczegóły w [komunikacie nawigacyjnym nr 01/2023](#)

W rejonie km 513+500 drogi wodnej Wisły, tj. między Mostem Świętokrzyskim, a Śląsko-Dąbrowskim w Warszawie trwają roboty związane z budową mostu pieszo-rowerowego przez Wisłę. W związku z powyższym, ze względu na ruch jednostek pływających Wykonawcy oraz trwające prace budowlane osoby korzystające z drogi wodnej Wisły w omawianym rejonie proszone są o zachowanie szczególnej ostrożności. Szczegóły w [komunikacie nawigacyjnym nr 8/2022](#).

W związku z wybudowaniem tymczasowego progu podpiętrzającego wodę dla Elektrowni Kozienice, szlak żeglowny w km 425+950 rzeki Wisły w okolicy miejscowości Świerże Górne pozostaje zamknięty. Informacje na temat możliwości pokonania progu przez jednostki pływające dostępne są na stronie internetowej Enea S.A. Szczegóły w [komunikacie nawigacyjnym nr 4/2022](#).

Komunikaty nawigacyjne dostępne są pod adresem: <http://warszawa.wody.gov.pl/komunikaty-nawigacyjne>.

## **RZGW we Wrocławiu**

Odrzańska Droga Wodna jest otwarta dla żeglugi, z wyjątkiem Kanału Miejskiego na Bocznym Szlaku Żeglownym we Wrocławiu. W dniach 23.08 – 05.09.2023 r. śluza Ratowice będzie funkcjonowała z czasowym ograniczeniem – w dni robocze w godz. 8:00 – 15:00 mogą występować przerwy w śluzowaniu do 1 godziny (komunikat nawigacyjny nr 31/2023).

Komunikaty nawigacyjne dostępne są pod adresem: <https://wroclaw.wody.gov.pl/komunikaty-nawigacyjne> i <https://wroclaw.wody.gov.pl/sytuacja-hydrologiczno-nawigacyjna>.

## **11. Inne informacje.**

1. W dniu 23.08.2023 r. w rejonie 515 km Wisły przy lewym brzegu na wysokości Bulwaru Karskiego w Warszawie odnaleziono niewybuch. Służby saperskie zabezpieczyły rejon zdarzenia i o godzinie 18.40 w dniu 24.08.2023 r. usunęły omawiany niewybuch.

2. Na polecenie Zastępcy Dyrektora RZGW we Wrocławiu ustalono następujący odpływ ze zbiornika OTMUCHÓW:

- dnia 23.08.2023 r. od godz. 20:00 zwiększyć odpływ z 12,0 m<sup>3</sup>/s do 25,0 m<sup>3</sup>/s;
- dnia 23.08.2023 r. od godz. 21:00 zmniejszyć odpływ z 25,0 m<sup>3</sup>/s do 12,0 m<sup>3</sup>/s, do odwołania.

Odpływ ze zbiornika NYSA dnia 17.08.2023 r. o godz. 12:00 zwiększono z 10,0 m<sup>3</sup>/s do 15,0 m<sup>3</sup>/s, do odwołania.

W przypadku wystąpienia niekorzystnych warunków hydrologiczno-meteorologicznych istnieje możliwość zmiany zadysponowanego odpływu ze zbiorników.

3. Na polecenie Dyrektora RZGW we Wrocławiu ustala się następujące odpływy ze zbiornika MIETKÓW:

- dnia 10.08.2023 r. od godz. 14:00 zwiększyć odpływ z 2,0 m<sup>3</sup>/s do 3,0 m<sup>3</sup>/s, do odwołania.

W przypadku wystąpienia niekorzystnych warunków hydrologiczno-meteorologicznych istnieje możliwość zmiany zadysponowanego odpływu ze zbiornika.

*Komunikat o sytuacji hydrologicznej został opracowany na podstawie danych z regionalnych zarządów gospodarki wodnej (RZGW) oraz z państwowej służby hydrologiczno-meteorologicznej IMGW-PIB przez:*

*Centrum Operacyjne Ochrony Przeciwpowodziowej*

*Krajowy Zarząd Gospodarki Wodnej*

*Państwowe Gospodarstwo Wodne Wody Polskie*