

INFORMACJA O SYTUACJI HYDROLOGICZNO–METEOROLOGICZNEJ W POLSCE z dnia 18 sierpnia 2023 r.

1. Ostrzeżenia hydrologiczne

W dniu 18 sierpnia 2023 r. (na godz. 11:30) **obowiązują ostrzeżenia hydrologiczne¹ 1 stopnia** dotyczące **gwałtownych wzrostów stanów wody**:

- **zlewnie dopływów Wisły oraz Strwiąża** – od godz. 13:00 dnia 18.08.2023 r. do godz. 00:00 dnia 19.08.2023 r.;

W obszarach występowania prognozowanych opadów burzowych, na mniejszych rzekach oraz w zlewniach zurbanizowanych, mogą wystąpić gwałtowne wzrosty poziomu wody. W zlewniach kontrolowanych, w przypadku wystąpienia szczególnie intensywnych opadów, istnieje możliwość przekroczenia stanów ostrzegawczych.

- **zlewnie Małej Wisły, Przemszy oraz Soły** – od godz. 13:00 dnia 18.08.2023 r. do godz. 00:00 dnia 19.08.2023 r.;

W obszarach występowania prognozowanych opadów burzowych, na mniejszych rzekach oraz w zlewniach zurbanizowanych, mogą wystąpić gwałtowne wzrosty poziomu wody i podtopienia. W zlewniach kontrolowanych, w przypadku wystąpienia szczególnie intensywnych opadów, istnieje możliwość przekroczenia stanów ostrzegawczych, a krótkotrwale także alarmowych.

- **zlewnie dopływów Wisły oraz zlewnia Czarnej Orawy** – od godz. 13:00 dnia 18.08.2023 r. do godz. 00:00 dnia 19.08.2023 r.;

W obszarach występowania prognozowanych opadów burzowych, na mniejszych rzekach oraz w zlewniach zurbanizowanych, mogą wystąpić gwałtowne wzrosty poziomu wody. W zlewniach kontrolowanych, w przypadku wystąpienia szczególnie intensywnych opadów, istnieje możliwość przekroczenia stanów ostrzegawczych.

- **zlewnie Nidy, Czarnej (Staszowskiej), Koprzywianki oraz Kamiennej** – od godz. 13:00 dnia 18.08.2023 r. do godz. 00:00 dnia 19.08.2023 r.;

W obszarach występowania prognozowanych opadów burzowych, na mniejszych rzekach oraz w zlewniach zurbanizowanych, mogą wystąpić gwałtowne wzrosty poziomu wody. W zlewniach kontrolowanych, w przypadku wystąpienia szczególnie intensywnych opadów, istnieje możliwość przekroczenia stanów ostrzegawczych.

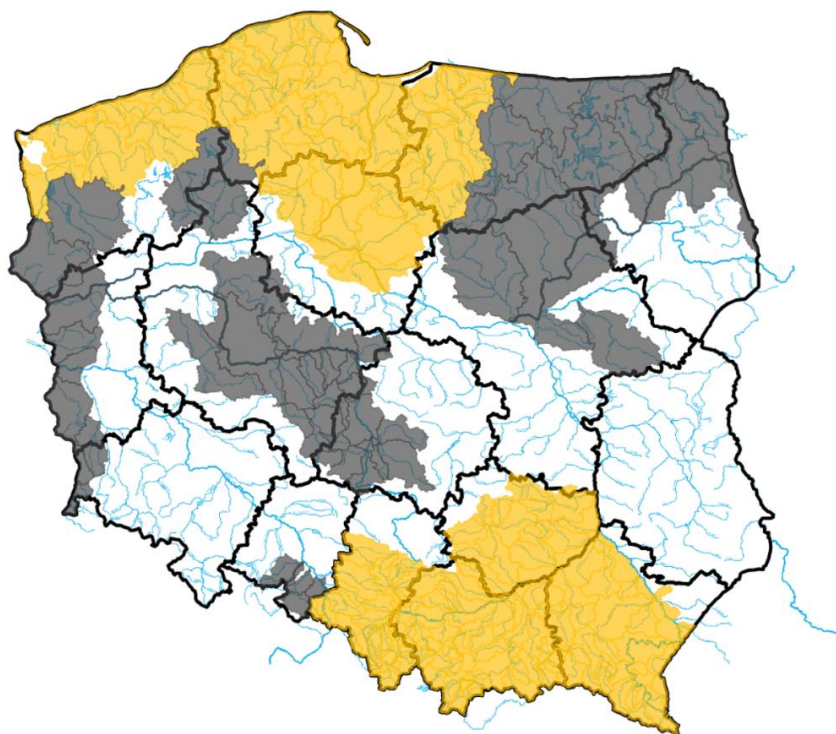
- **Zlewnia Zalewu Szczecińskiego - północ, Zlewnia Zalewu Szczecińskiego - południe, Zlewnia Ujścia Odry, Zlewnia Cieśniny Dziwnej, Przymorze od Cieśniny Dziwnej do Regi, Rega od Mołstowej do ujścia, Rega od źródła do Mołstowej, Przymorze od Regi do Parsęty, Parsęta od Radew do ujścia, Parsęta od źródła do Radew, Przymorze od Parsęty do Wieprzy, Radew, Wieprza od Bystrzenicy do ujścia, Wieprza od źródła do Bystrzenicy, Przymorze od Wieprzy do Słupi, Słupia od Skotawy do ujścia, Słupia od źródła do Skotawy, Przymorze od Słupi do Łupawy, Łupawa od wodowskazu Łupawa do ujścia, Łupawa od źródła do wodowskazu Łupawa, Łeba od Lęborka 2 do ujścia, Łeba od źródła do Lęborka 2, Przymorze od Łeby do Redy, Reda, Przymorze od Redy do Martwej Wisły, Martwa Wisła, Przymorze od Martwej Wisły do Wisły, Wisła od Tczewa do ujścia, Przymorze od Wisły do granicy państwa na Mierzei Wiślanej, Zlewnia Zalewu Wiślanego do Nogatu, Elbląg, Wąska, Nogat, Bauda, Pasłęka od Wąszy do ujścia, Pasłęka od źródła do Wąszy, Zalew Wiślany - Banówka i Świeża, Wąsza, Drwęca Warmińska, Wisła od Torunia do Tczewa (rz), Wisła od Torunia do Tczewa (zl), Wisła od Zb. Włocławek do Torunia (rz), Tażyna, Mień, Brda od źródła do Sępólnej, Brda od Sępólnej do ujścia, Wda od źródła po Czarną Wodę, Wda od Czarnej Wody do ujścia, Wierzycyca od źródła do Bożegopola Szlacheckiego, Wierzycyca od Bożegopola Szlacheckiego do**

ujścia, Osa, Drwęca od Rypienicy do ujścia, Drwęca od Welu do Rypienicy, Drwęca od źródła do Welu, Wel – od godz. 13:00 dnia 18.08.2023 r. do godz. 23:00 dnia 18.08.2023 r.;

W obszarach występowania prognozowanych opadów burzowych, na mniejszych rzekach oraz w zlewniach zurbanizowanych, mogą wystąpić gwałtowne wzrosty poziomu wody i podtopienia.

- **zlewnia górnej Odry** – od godz. 13:00 dnia 18.08.2023 r. do godz. 03:00 dnia 19.08.2023 r.;

W obszarach występowania prognozowanych opadów burzowych, szczególnie w obszarach zurbanizowanych i na małych ciekach górskich i podgórskich, mogą wystąpić gwałtowne i krótkotrwałe wzrosty stanów wody. W Gliwicach na Kłodnicy niewykluczony wzrost do stanu ostrzegawczego.



ŹRÓDŁO: IMGW-PIB

2. Ostrzeżenia meteorologiczne

W dniu 18 sierpnia 2023 r. (na godz. 11:30) obowiązują **ostrzeżenia meteorologiczne¹ 2 stopnia** dotyczące **upału** dla obszarów:

– **województwo kujawsko-pomorskie** (pow. aleksandrowski, bydgoski, chełmiński, inowrocławski, mogileński, radziejowski, świecki, toruński, tucholski, Bydgoszcz, Toruń), **województwo łódzkie** (pow. bełchatowski, łaski, pajęczański, piotrkowski, radomszczański, sieradzki, wieluński, wieruszowski, zduńskowolski, Piotrków Trybunalski, **województwo małopolskie** (pow. bocheński, brzeski, chrzanowski, dąbrowski, krakowski, limanowski, miechowski, myślenicki, olkuski, oświęcimski, proszowicki, tarnowski, wadowicki, wielicki, Kraków, Tarnów), **województwo mazowieckie** (pow. szydłowiecki), **województwo podkarpackie** (pow. bieszczadzki, dębicki, jasielski, krośnieński, mielecki, ropczycko-sędziszowski, sanocki, leski, Krosno), **województwo śląskie** (pow. będziński, częstochowski, gliwicki, kłobucki, lubliniecki, mikołowski, myszkowski, tarnogórski, bieruńsko-lędziński, zawierciański, Bytom, Chorzów, Częstochowa, Dąbrowa Górnicza, Gliwice, Jaworzno, Katowice, Mysłowice, Piekary Śląskie, Ruda Śląska, Siemianowice Śląskie, Sosnowiec, Świętochłowice, Tychy, Zabrze), **województwo świętokrzyskie** (wszystkie powiaty) – od godz. 12:00 dnia 18.08.2023 r. do godz. 18:00 dnia 20.08.2023 r.;

Prognozuje się upały. Temperatura maksymalna w dzień od 30°C do 33°C. Temperatura minimalna w nocy od 18°C do 20°C.

– **województwo kujawsko-pomorskie** (pow. brodnicki, golubsko-dobrzyński, grudziądzki, lipnowski, rypiński, wąbrzeski, włocławski, Grudziądz, Włocławek), **województwo lubelskie** (wszystkie powiaty), **województwo łódzkie** (pow. kutnowski, łęczycki, łowicki, łódzki wschodni, opoczyński, pabianicki, poddębicki, rawski, skierniewicki, tomaszowski, zgierski, brzeziński, Łódź, Skierniewice), **województwo mazowieckie** (wszystkie powiaty), **województwo podkarpackie** (pow. brzozowski, jarosławski, kolbuszowski, leżajski, lubaczowski, łańcucki, niżański, przemyski, przeworski, rzeszowski, stalowowolski, strzyżowski, tarnobrzegi, Przemyśl, Rzeszów, Tarnobrzeg), **województwo wielkopolskie** (pow. kolski, turecki) – od godz. 14:31 dnia 17.08.2023 r. do godz. 19:00 dnia 20.08.2023 r.;

Prognozuje się upały. Temperatura maksymalna od 30°C do 33°C. Temperatura minimalna w nocy od 18°C do 20°C.

– **województwo warmińsko-mazurskie** (pow. działdowski, iławski, nidzicki, nowomiejski, olsztyński, ostródzki, szczygieński, Olsztyn) – od godz. 14:12 dnia 17.08.2023 r. do godz. 18:00 dnia 19.08.2023 r.;

Prognozuje się upały. Temperatura maksymalna w dzień od 29°C do 32°C. Temperatura minimalna w nocy od 18°C do 20°C.

– **województwo podlaskie** (pow. augustowski, grajewski, moniecki, sejneński, sokólski, suwalski, Suwałki), **województwo warmińsko-mazurskie** (pow. bartoszycki, etcki, giżycki, kętrzyński, lidzbarski, mrągowski, olecki, piski, gołdapski, węgorzewski) – od godz. 13:00 dnia 15.08.2023 r. do godz. 20:00 dnia 20.08.2023 r.;

Prognozuje się upały. Temperatura maksymalna w dzień od 30°C do 33°C. Temperatura minimalna w nocy od 18°C do 20°C.

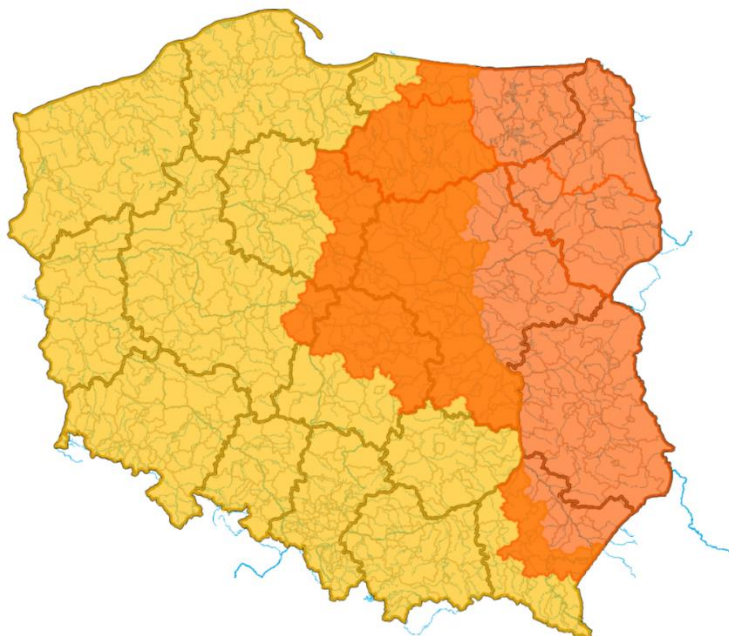
– **województwo podlaskie** (pow. białostocki, bielski, hajnowski, kolneński, łomżyński, siemiatycki, wysokomazowiecki, zambrowski, Białystok, Łomża) – od godz. 14:12 dnia 17.08.2023 r. do godz. 18:00 dnia 20.08.2023 r.;

Prognozuje się upały. Temperatura maksymalna w dzień od 29°C do 32°C. Temperatura minimalna w nocy od 18°C do 20°C..

W dniu 18 sierpnia 2023 r. (na godz. 11:00) obowiązują **ostrzeżenia meteorologiczne¹ 1 stopnia** dotyczące **burz z gradem** dla obszarów:

– **województwo dolnośląskie** (wszystkie powiaty), **województwo kujawsko-pomorskie** (wszystkie powiaty), **województwo lubuskie** (wszystkie powiaty), **województwo łódzkie** (wszystkie powiaty), **województwo małopolskie** (wszystkie powiaty), **województwo mazowieckie** (pow. białobrzegi, ciechanowski, gostyniński, grodziski, grójecki, kozienicki, legionowski, lipski, mławski, nowodworski, piaseczyński, plocki, płoński, pruszkowski, przasnyski, przysuski, pułtuski, radomski, sierpecki, sochaczewski, szydłowiecki, warszawski zachodni, zwoleński, żuromiński, żyrardowski, Płock, Radom, Warszawa), **województwo opolskie** (wszystkie powiaty), **województwo podkarpackie** (pow. bieszczadzki, brzozowski, dębicki, jasielski, kolbuszowski, krośnieński, mielecki, przemyski, ropczycko-sędziszowski, rzeszowski, sanocki, strzyżowski, tarnobrzegi, leski, Krosno, Przemyśl, Rzeszów, Tarnobrzeg), **województwo pomorskie** (wszystkie powiaty), **województwo śląskie** (wszystkie powiaty), **województwo świętokrzyskie** (wszystkie powiaty), **województwo warmińsko-mazurskie** (pow. bartoszycki, braniewski, działdowski, elbląski, iławski, lidzbarski, nidzicki, nowomiejski, olsztyński, ostródzki, szczygieński, Elbląg, Olsztyn), **województwo wielkopolskie** (wszystkie powiaty), **województwo zachodniopomorskie** (wszystkie powiaty) – od godz. 13:00 dnia 18.08.2023 r. do godz. 22:00 dnia 18.08.2023 r.;

Miejscami prognozowane są burze, którym będą towarzyszyć silne opady deszczu od 20 mm do 35 mm oraz porywy wiatru do 80 km/h. Miejscami grad.



ŹRÓDŁO: IMGW-PIB

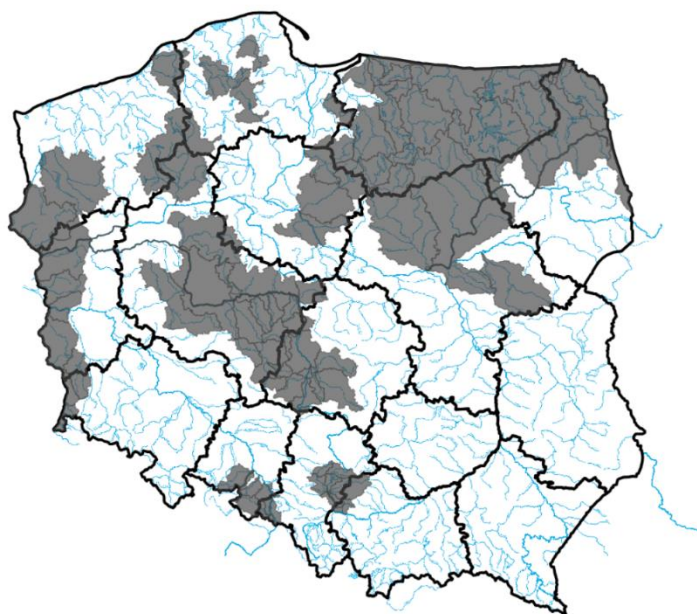
3. Ostrzeżenia dotyczące suszy

W dniu 18 sierpnia 2023 r. (na godz. 11:30) obowiązują **ostrzeżenia dotyczące suszy hydrologicznej**¹.

W kolejnych dniach spodziewane jest dalsze utrzymywanie się przepływów wody poniżej SNQ w następujących obszarach:

- **Ina i Płonia** – od 22.05.2023 do odwołania;
- **Noteć Dolna** – od 29.05.2023 do odwołania;
- **Czarna Wielka** – od 29.05.2023 do odwołania;
- **Zlewnia Wkry** – od 1.06.2023 do odwołania;
- **Tążyna** – od 2.06.2023 do odwołania;
- **Wieprza od Bystrzenicy do ujścia** – od 3.06.2023 do odwołania;
- **Zlewnia Łyny** – od 5.06.2023 do odwołania;
- **zlewnia Przemszy i przyrzecza Wisły** – od 5.06.2023 do odwołania;
- **Górna część zlewni rzeki Elbląg** – od 5.06.2023 do odwołania;
- **Drwęca Warmińska** – od 08.06.2023 do odwołania;
- **Warta dolna od Noteci do ujścia** – od 11.06.2023 do odwołania;
- **Przyrzecze Warty dolnej od Noteci do ujścia** – od 11.06.2023 do odwołania;
- **Warta środkowa od Zbiornika Jeziorsko do Wełny** – od 11.06.2023 do odwołania;
- **Drwęca od Rypienicy do ujścia** – od 13.06.2023 do odwołania;
- **Warta środkowa od Zb. Jeziorsko do Rgilewki, Warta środkowa od Rgilewki do Prosny, Rgilewka, Kiełbaska, Powa, Bawół, Wrześnica, Warta środkowa od Prosny do Wełny** – od 13.06.2023 do odwołania;
- **zlewnia dolnej Narwi** – od 14.06.2023 do odwołania;
- **Łużyca, Prosna środkowa, Ołobok, Swędrnia, Prosna dolna** – od 15.06.2023 do odwołania;
- **Kanał Mosiński** – od 16.06.2023 do odwołania;
- **Warta środkowa od Wełny do Noteci** – od 16.06.2023 do odwołania;
- **Wełna** – od 16.06.2023 do odwołania;
- **Biebrza, Niemen** – od 19.06.2023 do odwołania;
- **Odra dolna od Warty do Gryfina** – od 22.06.2023 do odwołania;

- **Gwda** – od 22.06.2023 do odwołania;
- **Warta górna od Liswarty do Widawki, Oleśnica, Grabia, Nieciecz, Widawka, Warta górna od Widawki do Zb. Jeziorsko** – od 22.06.2023 do odwołania;
- **Łeba od źródła do Lęborka** – od 28.06.2023 do odwołania;
- **Bauda** – od 28.06.2023 do odwołania;
- **Drwęca od Welu do Rypienicy** – od 28.06.2023 do odwołania;
- **Odra środkowa od Słubic do Warty** – od 29.06.2023 do odwołania;
- **Odra od ujścia Bobru do Białej Góry, Odra od Białej Góry do Słubic** – od 01.07.2023 do odwołania;
- **Odra dolna od Warty do Gryfina** – od 09.07.2023 do odwołania;
- **Wąsza** – od 10.07.2023 do odwołania;
- **Nysa Łużycka i zlewnie jej dopływów od Zgorzelca** – od 10.07.2023 do odwołania;
- **zlewnie prawostronnych dopływów Nysy Łużyckiej od granicy RP do Zgorzelca** – od 15.07.2023 do odwołania;
- **zlewnie lewostronnych dopływów Odry od Psiny do Osobłogi** – od 15.07.2023 do odwołania;
- **Pastęka od źródła do Wąszy** – od 16.07.2023 do odwołania;
- **Górny Ełk, Górna Lega, Pisa, Węgorapa** – od 19.07.2023 do odwołania;
- **Mień** – od 20.07.2023 do odwołania;
- **Słupia od źródła do Skotawy** – od 23.07.2023 do odwołania;
- **Osa** – od 24.07.2023 do odwołania;
- **Wel** – od 26.07.2023 do odwołania;
- **Drwęca od źródła do Welu** – od 26.07.2023 do odwołania;
- **Drwęca od Welu do Rypienicy** – od 26.07.2023 do odwołania;
- **Wda od źródła po Czarną Wodę** – od 31.07.2023 do odwołania;
- **zlewnia Liwca** – od 1.08.2023 do odwołania;
- **Pastęka od Wąszy do ujścia, Banówka i Świeża** – od 02.08.2023 do odwołania.



ŹRÓDŁO: IMGW-PIB

Uwaga! Ostrzeżenia wydawane są w sytuacji, gdy aktualne lub prognozowane wartości przepływu na stacjach wodowskazowych uznanych za reprezentatywne układają się poniżej SNQ przez minimum 10 dni.

¹ Źródłem prezentowanych danych są informacje zbierane i przetwarzane przez państwową służbę hydrologiczno-meteorologiczną, którymi rozporządza „IMGW-PIB”.

4. Przekroczenia stanów alarmowych i ostrzegawczych

W dniu 18 sierpnia 2023 r. (na godz. 11:00) nie zanotowano przekroczenia stanów ostrzegawczych i alarmowych.

Zanotowano opady o dużej wydajności:

OPADY O DUŻEJ WYDAJNOŚCI NA STACJACH METEOROLOGICZNYCH IMGW-PIB						
Województwo	Wartość maksymalnej sumy dobowej opadu*	Stacja, na której wystąpiła maksymalna suma dobowa opadu*	Liczba stacji z sumą opadu powyżej 20 mm	Liczba wszystkich stacji, na których wystąpił opad	Udział procentowy stacji z sumą opadu powyżej 20 mm	Udział procentowy stacji, na których wystąpił opad
	[mm]	-	-	-	[%]	[%]
dolnośląskie	42	CIECHANOWICE	3	69	3	80
kujawsko-pomorskie	-	-	0	6	0	60
lubelskie	27	JÓZEFÓW	1	10	5	52
lubuskie	-	-	0	5	0	45
łódzkie	-	-	0	14	0	60
małopolskie	35	BIAŁKA TATRZAŃSKA	11	73	10	70
mazowieckie	20	OSTROŁĘKA	1	11	0	64
opolskie	28	DZIEWIĘTLICE	1	18	4	81
podkarpackie	23	IWONICZ-ZDRÓJ	3	54	4	84
podlaskie	-	-	0	11	0	33
pomorskie	-	-	0	14	0	53
śląskie	24	DRONIOWICE	1	56	1	83
świętokrzyskie	-	-	0	20	0	76
warmińsko-mazurskie	-	-	0	17	0	68
wielkopolskie	-	-	0	18	0	60
zachodniopomorskie	-	-	0	0	0	60

5. Pogotowia i alarmy przeciwpowodziowe.

Brak.

6. Informacja o zagrożeniach.

W związku z prognozowanymi opadami burzowymi zachodzi ryzyko gwałtownych wzrostów stanów wody, a także możliwość awarii zasilania na obiektach.

7. Wskazanie działań niezbędnych do podjęcia w ciągu najbliższej doby.

Monitorowanie sytuacji hydrologiczno-meteorologicznej oraz obiektów hydrotechnicznych.

8. Aktualna sytuacja hydrologiczna

Dorzecze Wisły

Stany wody w dorzeczu Wisły układają się głównie w strefie wody średniej i niskiej. Stan niski obserwowano na Białej Tarnowskiej, Wiśloce, Wiśloku, Radomce, Pilicy, Narwi, Biebrzy, Pisie, Omulwi, Bugu i Nurcu oraz lokalnie na Wiśle, Sole, Dunajcu, Popradzie, Sanie, Kamiennej, Wieprzu, Liwcu, Wkrze, Bzurze i Drwęcy. Stan wysoki obserwowano lokalnie na Liwcu.

Dorzecze Odry

Stany wody w dorzeczu Odry układają się głównie w strefie wody niskiej i średniej, lokalnie wysokiej. Stan średni obserwowano na Kłodnicy, Ślęzie, Bystrzycy, Widawie, Baryczy, Gwdzie i Inie oraz lokalnie na Odrze, Małej Panwi, Nysie Kłodzkiej, Bobrze, Nysie Łużyckiej, Warcie i Prośnie. Stan wysoki obserwowano na Kaczawie oraz lokalnie na dolnej Odrze, na Bobrze i Noteci.

Dorzecza rzek Przymorza, Pregoty i Niemna

Stany wody w dorzeczach rzek Przymorza, Pregoty i Niemna układają się w strefie wody niskiej i średniej, lokalnie wysokiej. Stan średni zanotowano na Redze, Łebie i Gołdapie oraz lokalnie na Pasłęce i Łynie. Stan wysoki obserwowano lokalnie na Łynie.

Morze Bałtyckie, Zalew Szczeciński i Zalew Wiślany

Poziom wody na stacjach morskich układa się w strefie wody średniej i wysokiej.

Obszar administrowany przez RZGW w Białymstoku

W ciągu ostatniej doby na obszarze administrowanym przez RZGW w Białymstoku nie odnotowano opadów atmosferycznych powyżej 20 mm.

W zlewni **Narwi i Biebrzy** obserwowano stabilizację oraz spadki i nieznaczne wahania związane z pracą urządzeń hydrotechnicznych. Największy wzrost odnotowano na stacji wodowskazowej Czarnowo rz. Orz 18 cm, a największy spadek odnotowano na stacji wodowskazowej Chraboły rz. Orlanka 14 cm. Stany wód utrzymują się w strefie wody średniej i niskiej.

W zlewni **Łyny i Węgorapy** obserwowano stabilizację oraz nieznaczne wahania związane z pracą urządzeń hydrotechnicznych. Stany wód utrzymują się w strefie wody średniej i niskiej, punktowo wysokiej.

Na **Wielkich Jeziorach Mazurskich** stany wód utrzymują się w strefie wody średniej i niskiej.

W ciągu okresu prognostycznego w zlewni **Narwi i Biebrzy** przewiduje się stabilizację i spadki oraz nieznaczne wahania związane z pracą urządzeń hydrotechnicznych. Stany wód utrzymają się w strefie wody średniej i niskiej.

W ciągu okresu prognostycznego w zlewni **Łyny i Węgorapy** przewiduje się stabilizację i spadki oraz wahania związane z pracą urządzeń hydrotechnicznych. Stany wód utrzymają się w strefie wody średniej i niskiej, punktowo wysokiej.

Na najbliższą dobę IMGW-PIB prognozuje w dzień zachmurzenie umiarkowane, okresami duże. Miejscami możliwe przelotne opady deszczu i burze, lokalnie z gradem. Wysokość opadów w czasie burz od 10 mm do 35 mm. Największa szansa na wystąpienie zjawisk po południu i wieczorem. Temperatura maksymalna od 29°C do 32°C. Wiatr słaby, okresami umiarkowany, południowo-wschodni, w czasie burz możliwe porywy do 70 km/h. W nocy zachmurzenie małe i umiarkowane, okresami duże. Początkowo możliwe przelotne opady deszczu i burze.

Temperatura minimalna od 18°C do 20°C. Wiatr słaby, południowo-wschodni. W czasie burz możliwe porywy 55 km/h.

Obszar administrowany przez RZGW w Bydgoszczy

W ciągu minionej doby w regionie wodnym Noteci odnotowano opady atmosferyczne – maksymalnie 12 mm na stacji Miały w zlewni Noteci Dolnej.

W zlewni rzeki Noteci stany wody układają się w strefie stanów niskich oraz średnich, lokalnie wysokich.

Na Kanale Bydgoskim odnotowano lokalny spadek do 10 cm na SW Czyżkówko.

Na rzece Dolnej Skanalizowanej Noteci od m. Nakło nad Notecią do m. Ujście zaobserwowano lokalny wzrost do 4 cm na SW Gromadno i spadek 4 cm na wodowskazie Ujście, strefa stanów niskich i średnich, lokalnie wysokich.

Poniżej m. Ujście, na pozostałym odcinku DSN wystąpiły lokalne wzrosty do 12 cm na wodowskazie Czarnków, SW Pianówka i SW Mikołajewo, a także spadki 6 cm na SW Drawsko i 34 cm SW Krzyż, strefa stanów niskich i średnich.

Na rzece Noteci swobodnie płynącej odnotowano spadki 6 cm z wahaniami do 11 cm, strefa stanów niskich.

Na rzece Górnej Skanalizowanej Noteci zarejestrowano stabilizację, strefa stanów niskich i średnich.

W ciągu minionej doby, **na dopływach**, stany rzek układały się w strefie stanów niskich oraz średnich.

W zlewni rzeki Łobżonka wystąpił niewielki spadek 2 cm, strefa stanów niskich.

W zlewni rzeki Gwdy, na górnym odcinku zarejestrowano spadek 3 cm z wahaniami do 17 cm, strefa stanów średnich. Na dolnym odcinku okresowe wahania do 6 cm, strefa stanów średnich.

W zlewni rzeki Drawy zarejestrowano stabilizację z tendencją spadku, strefa stanów niskich.

W ciągu najbliższej doby dla dolnego odcinka Noteci i jego dopływów prognozowana jest stabilizacja oraz lokalne spadki, miejscami wzrosty. Na górnym odcinku Noteci prognozowana jest stabilizacja, lokalne spadki. Stany wody będą układać się w strefie stanów niskich oraz średnich, lokalnie wysokich.

W ciągu najbliższej doby IMGW-PIB prognozuje zachmurzenie umiarkowane, lokalnie duże z większymi przejaśnieniami, przelotne opady deszczu, lokalnie burze, możliwy grad, prognozowany opad atmosferyczny do 35 mm, temperatura w ciągu dnia wahać się będzie od 26°C na północy do 30°C na wschodzie regionu, temperatura minimalna w nocy spadnie do 18°C, wiatr słaby i umiarkowany, wschodni, w czasie burz porywy do 80 km/h.

Obszar administrowany przez RZGW w Gdańsku

W ciągu ostatniej doby na obszarze administrowanym przez RZGW w Gdańsku nie odnotowano opadu atmosferycznego powyżej 20 mm.

Na wodowskazach zlewni „Ujście Wisły” pozostających pod wpływem morza obserwuje się stany średnie, miejscami wysokie.

Na wodowskazach zlewni „Ujście Wisły” niepozostających pod wpływem morza: na Wiśle obserwuje się stany średnie i niskie; na wodowskazach pozostałych rzek zlewni występują stany średnie, miejscami wysokie i niskie.

Na wodowskazach zlewni „Przymorze” pozostających pod wpływem morza obserwuje się stany wysokie, miejscami średnie i niskie.

Na wodowskazach zlewni „Przymorze” niepozostających pod wpływem morza obserwuje się stany średnie i niskie, miejscami wysokie.

Na wodowskazach zlewni „Zalew Wiślany” pozostających pod wpływem Zalewu obserwuje się stany wysokie, miejscami średnie.

Na wodowskazach zlewni „Zalew Wiślany” niepozostających pod wpływem Zalewu obserwuje się stany średnie, miejscami niskie i wysokie.

Na wodowskazach zlewni „Wisła od Narwi do Drwęcy” w granicach Regionu Wodnego Dolnej Wisły obserwuje się stany niskie, miejscami średnie.

W ciągu najbliższej doby IMGW-PIB prognozuje w dzień zachmurzenie umiarkowane i duże. Przelotne opady deszczu. Miejscami burze, lokalnie grad; najsilniejsze burze po południu. Prognozowana wysokość opadów deszczu w czasie burzy od 15 mm do 25 mm, lokalnie do 35 mm. Temperatura maksymalna od 26°C do 29°C, w rejonie nadmorskim od 22°C do 24°C. Wiatr słaby, na wybrzeżu okresami umiarkowany, z kierunków wschodnich. W czasie burz porywy wiatru do 80 km/h. W nocy zachmurzenie duże z większymi przejaśnieniami. Przelotne opady deszczu i miejscami burze z gradem, stopniowo zanikające. Prognozowana wysokość opadów w czasie burzy do około 10 mm. Lokalnie krótkotrwałe mgły ograniczające widzialność do 200 m. Temperatura minimalna od 18°C do 20°C. Wiatr słaby, nad morzem okresami umiarkowany, wschodni i północno-wschodni. W czasie burz porywy wiatru do 80 km/h.

Obszar administrowany przez RZGW w Gliwicach

W ciągu ostatniej doby nie odnotowano opadów powyżej 20 mm w zlewniach Małej Wisły i Górnej Odry. W zlewni Górnej Odry po czeskiej stronie odnotowano maksymalnie: w zlewni Odry – 34,5 mm; w zlewni Opawicy – 32,3 mm; w zlewni Opawy – 20,7 mm.

Stany wody w **Regionie Wodnym Małej Wisły** kształtują się w strefie stanów niskich i średnich.

Stany wody w **Regionie Wodnym Górnej Odry** kształtują się w strefie stanów niskich, średnich i punktowo wysokich.

Na najbliższą dobę IMGW-PIB prognozuje w dzień zachmurzenie małe i umiarkowane, okresami duże. Miejscami przelotne opady deszczu i burze, lokalnie z gradem. W czasie burz wysokość opadu do 35 mm. Temperatura maksymalna od 29°C do 31°C, w rejonach podgórskich od 26°C do 29°C, wysoko w Beskidach od 20°C do 24°C. Wiatr słaby, zmienny, z przewagą wschodniego. Wysoko w górach wiatr słaby, z kierunków południowych. Podczas burz wiatr może być dość silny, w porywach do 80 km/h; z kierunków zmieniających się. W nocy zachmurzenie małe i umiarkowane, początkowo miejscami duże. Przed północą przelotne opady deszczu, początkowo także burze. W czasie burz wysokość opadu do 15 mm. Nad ranem lokalnie, głównie w rejonach podgórskich, możliwe mgły ograniczające widzialność do 300 m. Temperatura minimalna od 17°C do 19°C, w rejonach podgórskich od 15°C do 17°C, wysoko w Beskidach od 14°C do 17°C. Wiatr słaby, zmienny, z przewagą wschodniego. Wysoko w górach wiatr słaby, zmienny, z przewagą południowego. Podczas burz możliwe porywy wiatru do 60 km/h.

Obszar administrowany przez RZGW w Krakowie

Według danych IMGW-PIB ubiegłej doby we wszystkich zlewniach regionu wodnego Górnej-Zachodniej Wisły notowano opady deszczu. Najwyższe dobowe wartości opadu zarejestrowano w zlewni Dunajca (35,5 mm w Nowym Targu-Kowańcu, 35,1 mm w Białce Tatrzańskiej, 30 mm w Kowańcu).

Wywołane opadami deszczu wzrosty stanów wód na ciekach (w zakresie na ogół od kilku do kilkunastu centymetrów), zachodzące głównie do strefy stanów średnich, odnotowano na obszarze całego regionu. Na Bobrzy w Słowiku obserwowano kilkugodzinny (około 6h) wzrost poziomu wody (maksymalnie o 41 cm) do strefy stanu wysokiego. Na nieskanalizowanym odcinku, zwierciadło Wisły od Krakowa do ujścia Dunajca układa się w strefie stanu niskiego, poniżej znajduje się w strefie stanu średniego.

Obszar administrowany przez RZGW w Lublinie

W ciągu ostatniej doby na obszarze administrowanym przez RZGW w Lublinie opad dobowy o sumie powyżej 20 mm nie został zaobserwowany.

Obecnie stany wód na obszarze administrowanym przez RZGW w Lublinie układają się w strefie stanów niskich i średnich, lokalnie w wysokich.

Na Bugu po profil Krzyczew obserwowano opadanie, lokalnie wahania poziomu wody - w strefie stanów niskich i średnich.

W zlewni Bugu poniżej profilu Krzyczew notowano spadki bądź stabilizację poziomu wody - w strefie wody niskiej i średniej, lokalnie w wysokiej.

Na Bugu po profil Krzyczew przewiduje się opadanie stanu wody - w strefie stanów niskich i średnich.

W zlewni Bugu poniżej profilu Krzyczew prognozuje się stabilizację bądź wahania poziomu wody - w strefie stanów niskich i średnich, lokalnie wysokich.

W ciągu najbliższej doby w regionie administrowanym przez RZGW w Lublinie w dzień zachmurzenie małe i umiarkowane, jedynie na południu wzrastające do dużego i tam przelotne opady deszczu i burze z gradem. Suma opadów w trakcie burz do 15 mm. Temperatura maksymalna od 31°C do 33°C. Wiatr słaby i umiarkowany, południowo-wschodni. W trakcie burz wiatr w porywach do 65 km/h.

W nocy zachmurzenie umiarkowane, początkowo miejscami na południu duże i tam zanikające przelotne opady deszczu. Temperatura minimalna od 17°C do 20°C. Wiatr słaby, południowo-wschodni.

Obszar administrowany przez RZGW w Poznaniu

W ciągu minionej doby w regionie wodnym Warty odnotowano opady deszczu głównie w zachodniej części regionu i centrum od kilku do maksymalnie 44 mm (stacja Drużyna Poznańska); opady o charakterze nawalnym, w towarzystwie burz.

W regionie wodnym Warty sytuacja stabilna: stany wody lokalnie z niewielkimi zmianami układają się przeważnie w strefie niskich i średnich, lokalnie dolnej wysokich.

Na **Warcie** do zbiornika Jeziorsko odnotowano wahania stanów wody do około 10 cm ze spadkiem, miejscami ze wzrostem (Osjaków). Dalej do zbiornika Jeziorsko, stany wody układają się w strefie stanów niskich, miejscami w dolnej średnich. Na dopływach przeważnie wahania stanów wody (do kilkunastu cm) ze wzrostem, zmiany w strefie stanów niskich, miejscowo w średnich albo wysokich. Na Warcie poniżej zbiornika Jeziorsko na całej długości stany niskie na ogół z niewielkimi wahaniami ze spadkiem albo wzrostem, większe zmiany w Obornikach - wahaniami do około 30 cm, we Wronkach wzrost o kilkanaście cm. Na dopływach tego odcinka przeważnie z niewielkimi wahaniami, miejscami ze wzrostem albo spadkiem, zmiany w strefie stanów niskich, miejscowo średnich, większe wahaniami (około 20 cm) odcinkowo na Nerze (wpływ urządzeń hydrotechnicznych).

Na górnej **Prośnie** w Gorzowie Śląskim wzrost o około 16 cm z przejściem do strefy stanów wysokich, na pozostałych wodowskazach w zlewni Proсны niewielkie wahaniami lub wzrost w strefie stanów średnich albo niskich, wahaniami maksymalnie o około 20 cm na dolnej Prośnie (Bogusław) związane z pracą urządzeń hydrotechnicznych.

Na pośrednim stanowisku **Kanału Ślesińskiego** rzędna piętrzenia układu się pomiędzy NPP a MaxPP, na szczytowym pomiędzy NPP a MinPP.

W ciągu najbliższej doby na Warcie do zbiornika Poraj przewidywane wzrosty lub wahaniami stanów wody w strefie niskich, dalej do zbiornika Jeziorsko na ogół stabilne stany wody, miejscami niewykluczony wzrost, zmiany w strefie niskich, miejscami w średnich. Na dopływach tego odcinka stany wody w strefie niskich i średnich, lokalnie w wysokich, spodziewane wahaniami ze spadkiem albo wzrostem. Poniżej zbiornika Jeziorsko na Warcie stany wody w strefie niskich, stabilne lub z niewielkim spadkiem, wzrost odcinkowo od Łądu do Śremu i od Międzychodu do Skwierzyny. Na dopływach tego odcinka stany wody w strefie niskich i średnich: przeważnie z niewielkimi wahaniami lub spadkiem, lokalnie wzrostem. Na górnej Prośnie spadek w strefie stanów wysokich, poniżej Mirkowa na Prośnie i dopływach możliwy wzrost lub wahaniami, stany wody w strefie średnich albo niskich.

W ciągu najbliższej doby IMGW-PIB prognozuje zachmurzenie umiarkowane, po południu miejscami duże; przelotne opady deszczu oraz burze (z opadem do 20-35 mm). Temperatura minimalna od 18°C, maksymalna do 31°C; wiatr słaby i umiarkowany, wschodni, podczas burz porywisty.

Obszar administrowany przez RZGW w Rzeszowie

W ciągu ostatniej doby zaobserwowano średnie opady w wysokości od 1,5 do 4,6 mm w zlewniach Górnego Sanu, Środkowego Sanu, San – ujście Tanwi, Dolnego Sanu, Górnej Wisłoki oraz od 5,9 do 7,6 mm na pozostałym obszarze administrowanym przez RZGW w Rzeszowie.

Na obszarze zlewni **Sanu i Wisłoka** stany wód układają się w strefie wody niskiej oraz lokalnie średniej. W ciągu ostatniej doby na większości stacji wodowskazowych zaobserwowano wzrost stanu wody. Największy wzrost stanu

wody miał miejsce w przekroju Iskrzynia na Morawie (10 cm), Zagórz na Oławie (9 cm), Nienowice na Wiszni (9 cm).

Na obszarze **zlewni Wisłoki i Łęgu** stany wód układają się w strefie wody średniej oraz niskiej. W ciągu ostatniej doby na większości stacji wodowskazowych zaobserwowano wzrost stanu wody. Największy wzrost stanu wody miał miejsce w przekroju Głowaczowa na Grabince (8 cm), Łabuzie na Wiśloce (7 cm), Mielec 2 na Wiśloce (5 cm).

Na najbliższą dobę IMGW-PIB prognozuje zachmurzenie małe i umiarkowane, okresami duże. Miejscami przelotne opady deszczu, a od godzin południowych także burze, lokalnie z gradem. W czasie burz wysokość opadu do 35 mm. Opady najmniej prawdopodobne na północnym wschodzie województwa. Temperatura maksymalna od 30°C do 32°C. Wiatr słaby, wschodni i południowo-wschodni. Podczas burz wiatr może być dość silny, w porywach do 70 km/h; z kierunków zmieniających się. W nocy zachmurzenie małe i umiarkowane, początkowo miejscami duże. Przed północą przelotne opady deszczu, początkowo także burze. W czasie burz wysokość opadu do 15 mm. Nad ranem lokalnie, głównie w rejonach podgórskich, możliwe mgły ograniczające widzialność do 300 m. Temperatura minimalna od 17°C do 19°C. Wiatr słaby, zmienny, z przewagą wschodniego. Podczas burz możliwe porywy wiatru do 60 km/h.

Obszar administrowany przez RZGW w Szczecinie

Stany wody na wodowskazach **Odry granicznej poniżej ujścia Warty** układają się w strefie stanów niskich, lokalnie w Widuchowej w strefie stanów średnich.

W **ujściowym odcinku Odry i na Zalewie Szczecińskim** stany wody układają się przeważnie w strefie stanów wysokich, lokalnie w Szczecinie w strefie stanów średnich.

Na **odcinku wybrzeża morskiego** stany wody układają się w strefie stanów średnich (Świnoujście, Kołobrzeg) i wysokich (Dziwnów, Darłowo) z trendem rosnącym.

Na rz. **Myśli** stany wody układają się w dolnej strefie stanów średnich.

Na rz. **Inie** stany wody układają się w strefie stanów średnich.

Stany **rzek Przymorza Zachodniego** układają się w strefie stanów średnich, lokalnie niskich i wysokich.

Na rz. **Redze** stany wody w górnym odcinku układają się w strefie stanów średnich.

Na rz. **Parsęcie** stany wody układają się w strefie stanów średnich, lokalnie w górnym odcinku rzeki w strefie stanów niskich.

Na rz. **Radwi** stany wody układają się w strefie stanów średnich.

Na rz. **Grabowa** stany wody układają się w strefie stanów wysokich.

Na rz. **Wieprzy** stany wody w górnym odcinku układają się w strefie stanów niskich, w dolnym odcinku układają się w strefie stanów średnich.

Obszar administrowany przez RZGW w Warszawie

W ciągu ostatniej doby na obszarze administrowanym przez RZGW w Warszawie opad dobowy o sumie powyżej 20 mm nie został odnotowany.

Obecnie stany wód na obszarze administrowanym przez RZGW w Warszawie układają się w strefie stanów niskich i średnich.

W ciągu najbliższej doby na **Wiśle** prognozuje się: od stacji: Zawichost do stacji: Puławy-Azoty stabilizację stanu wody na granicy stref stanów średnich (stacja: Zawichost) oraz w strefie stanów średnich (stacja: Annapol) i w strefie stanów niskich (stacja: Puławy-Azoty); od stacji: Dęblin do stacji: Warszawa-Bulwary niewielkie spadki stanów wody w strefie stanów niskich, lokalnie na granicy stref stanów średnich i niskich (stacja: Warszawa-Nadwilanówka); od stacji: Modlin do stacji: Kępa Polska stabilizację stanu wody na granicy stref stanów średnich i niskich, lokalnie w strefie stanów niskich (stacja: Modlin) i w strefie stanów średnich (stacja: Wyszogród) na stacji: Włocławek wahania stanu wody w strefie stanów średnich i niskich.

Na dopływach Wisły od Zawichostu do Włocławka przewiduje się wahania stanu wody w strefie stanów niskich, lokalnie średnich.

W ciągu najbliższej doby na **Narwi od Orzyca po ujście** po ujście prognozuje się stabilizację stanu wody w strefie stanów niskich, lokalnie wahania w strefie stanów niskich (stacja: Orzechowo).

Na dopływach przewiduje się wahania stanu wody w strefie stanów średnich i niskich.

W ciągu najbliższej doby na **Bugu od Liwca** do ujścia prognozuje się stabilizację stanu wody w strefie stanów niskich, lokalnie na granicy stref stanów średnich i niskich (stacja: Popowo).

W ciągu najbliższej doby IMGW-PIB prognozuje w dzień na całym obszarze przelotne opady deszczu i burze - lokalnie z gradem. Prognozowana suma opadów od 15 mm do 25 mm (lokalnie do 35 mm). Podczas burz porywy wiatru do 70 km/h, możliwe pojedyncze porywy do 80 km/h. Nocą prawie na całym obszarze przelotne opady deszczu, dodatkowo na krańcach północno-zachodnich - burze z gradem (stopniowo zanikające), w części północnej, środkowej i wschodniej oraz części południowej - zanikające burze, a w części zachodniej oraz na krańcach zachodnich - możliwe burze. Natomiast tylko części południowo-wschodniej zanikające opady deszczu. Suma opadów w trakcie burz do 20 mm. W czasie burz porywy wiatru do 70 km/h.

Obszar administrowany przez RZGW we Wrocławiu

W minionej dobie odnotowano opady deszczu, maksymalne w zlewni Bobru – 42 mm, Nysy Kłodzkiej – 28 mm, Szprotawy – 26 mm, Białej Głuchołaskiej – 22 mm, Kwisy – 18 mm, Kaczawy – 17 mm, dorzeczu Łaby – 17 mm, Nysy Łużyckiej – 15 mm, w pozostałych zlewniach opad nie przekroczył 10 mm.

Stany wód na wodowskazach **środkowej Odry** (poniżej ujścia Nysy Kłodzkiej) układają się w strefie stanów średnich na odcinku skanalizowanym oraz niskich na odcinku swobodnie płynącym.

Stany wód na wodowskazach **dolnej Odry** (powyżej ujścia Warty) układają się w strefie stanów niskich.

Stany wód na **pozostałych wodowskazach** układają się lokalnie w strefie stanów niskich, głównie w strefie stanów średnich oraz lokalnie wysokich.

Obecnie obserwuje się sptyw wód opadowych w dolne odcinki rzek i związane z tym wzrosty stanów wody. W górnych odcinkach, w związku z ustaniem opadów burzowych, odnotowuje się tendencję spadkową lub stabilizację stanów wody.

9. Informacja o zbiornikach.

		Zbiorniki retencyjne - ogółem								
		Sytuacja na dzień 18.08.2023 r. na godz. 6 ⁰⁰ (UTC)								
		Zbiorniki rzeka	Odpływ średni [m ³ /s]	Dopływ średni [m ³ /s]	Poj. aktual. [mln m ³]	* Poj. norm. [mln m ³]	* Poj. Przy Max PP [mln m ³]	*Rezerwa pow. wymagana [mln m ³]	Aktualna rez. pow. [mln m ³]	Rezerwa do wykorzyst. %
1	2	3	4	5	6	7	8	9		
							6-5	6-4	8/7*100	
RZGW w Białymstoku	1	Zb. Siemianówka (Narew)	1,64	0,10	50,4	64,80	79,10	14,30	28,70	201
RZGW w Bydgoszczy	2	Jez. Gopło (Noteć)	0,89	0,68	0,00	-	21,66	7,70	21,66	281
	3	Zb. Pakość (Mała Noteć)	0,97	0,06	7,91	36,30	42,58	6,30	34,67	550
RZGW w Gliwicach	4	Zb. Goczałkowice **** (Wisła)	1,20	3,30	93,10	118,07	161,25	43,18	68,15	158
	5	Zb. Wisła-Czarne (Wisła)	0,34	0,36	1,74	2,36	4,04	1,68	2,30	137

	6	Zb. Łąka (Pszczynka)	0,59	0,13	6,49	8,01	11,15	3,14	4,66	148
	7	Zb. Kuźnica Warężyńska (Przemsza)	0,06	0,00	39,12	39,17	46,28	7,11	7,16	101
	8	Zb. Przeczycze (Przemsza)	1,02	0,67	9,63	17,37	20,29	2,92	10,66	365
	9	Zb. Kozłowa Góra (Brynica)	0,15	0,23	9,70	9,99	10,96	0,97	1,26	130
	10	Zb. Pogoria III (Pogoria)			11,60	11,41	12,03	0,62	0,43	70
	11	Zb. Dzierżno Duże (Kłodnica)	4,00	2,02	59,97	60,14	63,02			
	12	Zb. Pławniowice (Toszecki Potok)			26,76	26,74	29,15	2,41	2,39	99
	13	Zb. Dzierżno Małe (Drama)	0,30	0,44	8,59	9,50	12,30	2,80	3,71	133
	14	Zb. Turawa (Mała Panew)	8,00	5,91	69,62	80,04	92,61	12,57	22,99	183
	15	Zb. Rybnicki ** (Ruda)	0,68	0,68	18,55	22,10	23,48	1,38	4,93	358
RZGW w Krakowie	16	Zb. Czaniec (Soła)	4,50	3,90	1,10	1,30	1,30	0,00		
	17	Zb. Porąbka (Soła)	3,90	4,80	19,80	22,00	26,50	4,50	6,80	151
	18	Zb. Tresna (Soła) *	4,80	6,60	54,20	53,90	92,70	38,80	38,50	99
	19	Zb. Świnna Poręba (Skawa)	13,00	5,50	100,90	100,80	160,80	60,10	60,00	100
	20	Zb. Dobczyce (Raba) *	4,50	5,20	93,20	92,70	137,70	45,00	44,50	99
	21	Zb. Chańcza (Czarna)	1,40	1,50	11,40	14,20	23,80	9,60	12,40	129
	22	Zb. Czchów (Dunajec)	55,00	54,00	5,40	7,50	7,50	0,00	2,10	
	23	Zb. Rożnów (Dunajec) *	50,00	58,00	102,00	109,80	155,80	46,00	53,70	117
	24	Zb. Czorsztyn (Dunajec)	29,30	17,40	170,00	176,50	238,60	62,10	68,60	110
	25	Zb. Zestawice (Dłubnia)			0,42	0,42	0,73	0,31	0,31	
RZGW w Lublinie	26	Zb. Nielisz (Wieprz)	3,71	8,15	20,32	20,61	28,47	7,86	8,15	104
RZGW w Poznaniu	27	Zb. Jeziorsko (Warta)	19,00	19,00	73,55	142,80	202,04	59,20	128,49	217
	28	Zb. Poraj (Warta)	3,39	2,14	12,47	12,54	20,34	7,80	7,87	101
RZGW w Rzeszowie	29	Zb. Klimkówka (Ropa)	2,00	0,38	30,76	34,50	42,00	10,00	11,20	112
	30	Zb. Besko (Wisłok)	0,90	1,00	6,90	8,40	13,20	6,30	6,30	100
	31	Zb. Solina ** (San)	25,00	5,70	392,75	472,00	472,00	50,00	79,30	159
	32	Zb. Brody Iłżeckie (Kamienna)	1,26	1,26	5,54	6,72	7,59	0,88	2,05	234

RZGW w Warszawie	33	Zb. Wióry (Świślina)	0,55	0,55	15,89	15,73	34,66	18,93	18,78	99
	34	Zb. Sulejów (Pilica)	11,00	10,60	65,08	75,11	84,33	9,22	19,25	209
	35	Zb. Cieszanowice (Luciąża)	0,18	0,11	4,82	7,34	9,10	1,76	4,28	243
	36	Zb. Miedzna (Wąglanka)	0,17	0,21	3,23	3,40	3,80	0,40	0,57	142
	37	Zb. Domaniów (Radomka)	0,70	0,16	4,30	9,90	14,37	4,47	10,07	226
	38	Zb. Włocławek***** (Wisła)	573,00	580,00	369,88	369,880	453,590		rzędna wody górnej: 57,30 m n.p.m.	
	39	Zb. Dębe***** (Narew)	95,00	113,00	89,63	89,960	95,980		rzędna wody górnej: 79,01 m n.p.m.	
RZGW we Wrocławiu	40	Topola (Nysa Kłodzka)	10,00	15,75	17,02	16,49	21,68	5,19	4,66	90
	41	Kozielno (Nysa Kłodzka)	9,19	10,00	12,92	12,92	16,30	3,38	3,38	100
	42	Otmuchów (Nysa Kłodzka)	11,2	12,87	51,86	58,39	129,17	70,78	77,31	109
	43	Nysa (Nysa Kłodzka)	14,2	24,09	45,91	65,69	121,70	56,01	75,79	135
	44	Mietków (Bystrzyca)	3,00	1,22	42,78	63,02	77,22	14,20	34,44	243
	45	Dobromierz (Strzegomka)	0,25	0,84	7,07	10,00	11,35	1,35	4,28	317
	46	Słup (Nysa Szalona)	0,84	2,41	18,69	30,98	38,05	7,07	19,36	274
	47	Bukówka (Bóbr)	0,39	0,56	9,19	12,77	16,66	3,89	7,48	192
	48	Sosnowka (Czerwonka)	0,18	0,18	8,28	10,93	14,84	3,91	6,56	168
	49	Pilchowice ** (Bóbr)	30,30	42,50	22,95	24,00	50,00	26,00	27,05	104
	50	Złotniki ** (Kwisa)	0,40	2,20	8,93	9,70	12,10	2,40	3,17	132
	51	Leśna ** (Kwisa)	0,80	0,40	6,10	7,00	16,80	9,80	10,70	109
	52	Lubachów ** (Bystrzyca)	1,80	1,70	4,40	4,93	6,81	1,88	2,40	128

* wartości stałe

** Zbiorniki energetyczne

**** Ujęcie wody pitnej

*****zbiornik przepływowy

" rzędne piętrzenia zbiornika Włocławek (m n.p.m.): Min PP: 56,5, NPP: 57,3 MaxPP: 57,3

" rzędne piętrzenia zbiornika Dębe (m n.p.m.): Min PP: 78,52, NPP: 79,02 MaxPP: 79,22

Obszar administrowany przez RZGW w Białymstoku

Zbiornik Siemianówka pracuje zgodnie z obowiązującymi instrukcjami. Aktualna pojemność powodziowa wynosi 28,7 mln m³. Zbiornik dysponuje rezerwą powodziową na poziomie 201%.

Obszar administrowany przez RZGW w Bydgoszczy

Na zbiorniku Pakość rzędna piętrzenia wynosi 76,29 m n.p.m. (79 cm > Min PP), odpływ ze zbiornika 1,0 m³/s, na zbiorniku Gopło rzędna piętrzenia wynosi 76,36 m n.p.m. (2 cm < Min PP), odpływ średni wynosi 0,9 m³/s.

Obszar administrowany przez RZGW w Gdańsku

W Regionie Wodnym Dolnej Wisły brak dużych, sztucznych zbiorników wodnych o istotnym znaczeniu przeciwpowodziowym objętych systemem monitorowania w ramach osłony przeciwpowodziowej kraju. Informacje o zbiorniku we Włocławku, który ma znaczenie dla osłony regionu, podaje RZGW w Warszawie.

Obszar administrowany przez RZGW w Gliwicach

Zgodnie zaleceniami OTKZ zbiorniki: Dzierżno Duże, Wisła Czarne i Kozłowa Góra posiadają obniżony poziom piętrzenia.

Zbiornik **Pogoria III**, rzeka Pogoria: posiada 70% rezerwy powodziowej, zbiornik **Pławniowice** na Toszeckim Potoku – 99%

Sytuacja w dorzeczu Górnej Odry po stronie czeskiej:

Wszystkie zbiorniki pracują w zakresie swoich pojemności użytkowych i posiadają pełne rezerwy powodziowe (100%).

Źródło informacji - portal Povodi Odry, stan na 18.08.2023 r., godz. 10:00 CEST.

Obszar administrowany przez RZGW w Krakowie

Sytuacja na zbiornikach jest stabilna i na bieżąco monitorowana. Bliskie odtworzenia wymaganej pojemności powodziowej są zbiorniki: Tresna, Świnna Poręba, Dobczyce. Aktualne pojemności powodziowe pozostałych zbiorników są większe od wielkości określonych w instrukcjach gospodarki wodnej.

Obszar administrowany przez RZGW w Lublinie

Zbiornik Nielisz dysponuje rezerwą powodziową 104%. Aktualna pojemność powodziowa wynosi 8,15 mln m³.

Obszar administrowany przez RZGW w Poznaniu

Na zbiorniku Jeziorsko rzędna piętrzenia wynosi 117,97 m n.p.m. (od wczoraj bez zmian, 203 cm poniżej NPP), średni dopływ do zbiornika wynosi 19,00 m³/s przy odpływie średnim z ostatniej doby 19,00 m³/s. Zbiornik dysponuje rezerwą 128,5 mln m³, z możliwością powiększenia o dalsze 20,5 mln m³ pojemności forsowanej. Na zbiorniku Poraj rzędna piętrzenia wynosi 275,48 m n.p.m. (od wczoraj -3 cm, 2 cm poniżej NPP), średni dopływ do zbiornika wynosi 2,14 m³/s przy odpływie średnim z ostatniej doby 3,39 m³/s. Zbiornik dysponuje rezerwą 7,9 mln m³, z możliwością powiększenia o dalsze 4,1 mln m³ pojemności forsowanej.

Obszar administrowany przez RZGW w Rzeszowie

Wszystkie zbiorniki posiadają rezerwy większe od wymaganych. Zbiorniki retencyjne zapewniają odpływy większe od nienaruszalnych zgodnie z instrukcjami gospodarowania wodą.

Na zbiorniku Klimkówka rzędna piętrzenia wynosi 394,51 m n.p.m., średni dopływ do zbiornika wynosi 0,38 m³/s przy odpływie średnim z ostatniej doby 2,0 m³/s. Zbiornik dysponuje rezerwą 11,2 mln m³. Na zbiorniku Besko rzędna piętrzenia wynosi 330,47 m n.p.m., średni dopływ do zbiornika wynosi 1,0 m³/s przy odpływie średnim z ostatniej doby 0,9 m³/s. Zbiornik dysponuje rezerwą 6,3 mln m³. Na zbiorniku Solina rzędna piętrzenia wynosi

415,47 m n.p.m., dopływ do zbiornika wynosi 5,7 m³/s przy odpływie średnim z ostatniej doby 25,0 m³/s. Zbiornik dysponuje rezerwą 79,3 mln m³.

Obszar administrowany przez RZGW w Warszawie

Wszystkie zbiorniki posiadają wymagane rezerwy powodziowe, za wyjątkiem zbiornika Wióry na Świślinie (99% rezerwy).

Na Zbiorniku Włocławek dopływ średni dobowy na godz. 6:00 UTC wynosił około 580 m³/s i był równoważony odpływem. Rzędna wody dolnej śluzy: 43,19 m n.p.m.

Na Zbiorniku Dębe dopływ średni dobowy na godz. 6:00 UTC wynosił około 115 m³/s, natomiast odpływ około 95 m³/s.

Obszar administrowany przez RZGW we Wrocławiu

Zbiorniki posiadają wolne pojemności powodziowe i dodatkowe, z wyjątkiem zbiornika Topola (90%), który piętrzy nieznacznie w zakresie pojemności powodziowej. Dopływy do zbiorników kształtują się w strefie stanów średnich. Urządzenia upustowe są drożne, urządzenia manewrowe są sprawne. Suche zbiorniki przeciwpowodziowe nie piętrzą wody. Poldery przeciwpowodziowe nie piętrzą wody. Wszystkie zbiorniki pracują zgodnie z instrukcjami gospodarowania wodą.

10. Informacja o żeglowności rzek i stanie urządzeń hydrotechnicznych.

RZGW w Białymstoku

Wydano [Komunikat Nawigacyjny nr 19/2023 r.](#) dot. występujących utrudnień na Kanale Łuczańskim:

- Zgodnie z wydanym Komunikatem Nawigacyjnym nr 2/2023 na Kanale Łuczańskim prowadzone są prace remontowe;
- Zgodnie z wydanym Komunikatem Nawigacyjnym nr 14/2023 awaria mostu obrotowego na Kanale Łuczańskim skutkuje brakiem możliwości przejścia również przez jednostki upoważnione;
- Z dniem 16 sierpnia 2023 r. na Kanale Łuczańskim rozpoczynają się prace budowlane w obrębie mostu kolejowego (km 62+000 szlaku głównego Pisz – Węgorzewo) zaplanowane do 30.04.2024

W związku z powyższym Kanał Łuczański pozostaje do odwołania zamknięty dla ruchu jednostek pływających. O wszelkich zmianach użytkownicy dróg wodnych Systemu Wielkich Jezior Mazurskich będą informowani w kolejnych komunikatach nawigacyjnych.

Wydano [Komunikat Nawigacyjny nr 18/2023r.](#) dotyczący utrudnień i zmian związanych z oznakowaniem żegludowym i godzinami pracy śluzy:

- odcinek Kanału Augustowskiego od śluzy Sosnowek do śluzy Kudryнки jest porośnięty roślinnością wodną co może być utrudnieniem dla żeglugi w tym łodzi motorowodnych.
- na śluzie Mikaszówka śluzowania odbywają się wyłącznie w następujących godzinach tj.: 9.00; 10.00; 11.00; 12.00; 13.00; 14.00; 15.00; 16.00; 17.00; 18.00 i 18.30 lub jeżeli zbierze się minimum 10 jednostek pływających.
- na jeziorze Studzieniczne wprowadza się nakaz nieprzekraczania prędkości 12 km/h (wartość podana na znaku B.6) - zmiana zapisu z Komunikatu Nawigacyjnego nr 3/2023 r. z dnia 26.04.2023
- w zakresie pozostałych utrudnień żegludowych na Kanale Augustowskim pozostają w mocy Komunikaty Nawigacyjne: nr 3/2023 r. z dnia 26.04.2023 r. oraz nr 15/2023 r. z dnia 28.06.2023 r.

Aktualna głębokość tranzytowa na szlaku żegludowym rzeki Narew wynosi 30 cm - szczegółowe informacje dotyczące występowania wypłyceń zawarto w [Komunikacie Nawigacyjnym nr 16/2023.](#)

Utrudnienia na **Kanale Augustowskim** na odcinku **od śluzy Kudrynki do śluzy Kurzyniec** - szczegółowe informacje zawarto w [Komunikacie Nawigacyjnym nr 15/2023](#).

Z dniem 27 czerwca 2023 r. do odwołania most obrotowy na **Kanale Łuczańskim** jest zamknięty dla ruchu wodnego do odwołania. Szczegółowe informacje zawarto w [Komunikacie Nawigacyjnym nr 14/2023](#).

Z dniem **13 czerwca 2023 r.** została zamknięta **droga wodna rz. Narew w km 150+457** - szczegółowe informacje zawarto w [Komunikacie Nawigacyjnym nr. 11/2023r.](#)

Z dniem **06 czerwca 2023 r.** zostanie zamknięta jedna sekcja jazu piętrzącego bukłakowego Elektrowni ENERGA Ostrołęka S.A. w km **150 + 457** rzeki Narew - szczegółowe informacje zawarto w [Komunikacie Nawigacyjnym nr. 10/2023r.](#)

Utrudnienia na drodze wodnej rzeki **Pisy od jeziora Roś (km 80+000) do ujścia do Narwi (km 0+000)** z uwagi na niski stan wód- szczegółowe informacje zawarto w [Komunikacie Nawigacyjnym nr. 9/2023r.](#)

Z dniem **1 maja 2023 r.** otwiera się dla żeglugi drogę w wodną rzeki **Pisy od jeziora Roś (km 80+000) do ujścia Pisy do Narwi (km 0+000)** – szczegółowe informacje zawarto w [Komunikacie Nawigacyjnym nr. 4/2023r.](#)

Z dniem **28 kwietnia 2023 r.** otwiera się dla żeglugi drogę wodną **Kanał Augustowski** – szczegółowe informacje zawarto w [Komunikacie Nawigacyjnym nr. 3/2023r.](#)

Z dniem **28 kwietnia 2023 r.** otwiera się dla żeglugi drogi wodne **Systemu Wielkich Jezior Mazurskich** – szczegółowe informacje zawarto w [Komunikacie Nawigacyjnym nr. 2/2023r.](#)

Z dniem **21 kwietnia 2023 r.** otwiera się dla żeglugi drogę wodną rzeki Narew – szczegółowe informacje zawarto w [Komunikacie Nawigacyjnym nr. 1/2023r.](#)

Komunikaty nawigacyjne dostępne są pod adresem: <http://bialystok.wody.gov.pl/komunikaty-nawigacyjne>.

RZGW w Bydgoszczy

Zgodnie z zezwoleniem wydanym przez Dyrektora Urzędu Żeglugi Śródlądowej w Bydgoszczy z 18 lipca 2023 r., znak By.426.44.2023, przeprowadzona zostanie impreza na wodzie o nazwie: „**KUJAWSKO-PAŁUCKA OPERACJA ŻAGIEL 2023**”. Regaty żeglarskie odbędą się w dniach: 12 sierpnia 2023 r., od godz. 10:00 do godz. 18:00; 13 sierpnia 2023 r., od godz. 10:00 do godz. 15:00, na **Jeziorze Mielno w km od 84+000 do 89+000**, które stanowi odcinek śródlądowej drogi wodnej, na połączeniu wodnym Warta – Kanał Bydgoski. Podczas trwania regat przestrzegane będą przepisy żeglugowe na śródlądowych drogach wodnych. Szczegóły w [komunikacie nawigacyjnym nr 15/2023](#).

Z uwagi na utrzymującą się niekorzystną sytuację hydrologiczną tj. niski stan wód na szczytowym stanowisku **Kanału Bydgoskiego**, zostaje ograniczona liczba śluzowań na odcinku drogi wodnej w km od **14+800 do 20+970**, na połączeniu wodnym **Wisła – Odra w km: 14+800 Śluza nr 3 Okole, 15+970 Śluza nr 4 Czyżkówko, 20+000 Śluza nr 5 Prądy, 20+970 Śluza nr 6 Osowa Góra**. Od 11 lipca br., do momentu odwołania, przeprawa jednostek pływających na ww. śluzach odbywać się będzie **wyłącznie dwa razy dziennie, w godzinach: 11.00 oraz 15.30**. W przypadku śluzowania jednostki pływającej przez Śluzę nr 3 Okole, zachowuje ona możliwość płynnej przeprawy na szczytowe stanowisko Kanału Bydgoskiego przez Śluzę nr 4 Czyżkówko, Śluzę nr 5 Prądy oraz Śluzę nr 6 Osowa Góra. Zasada ta obowiązuje również w kierunku przeciwnym tj. w dół kanału ze Śluzy nr 6 Osowa Góra na Śluzę nr 3 Okole. Szczegóły w [komunikacie nawigacyjnym nr 10/2023](#).

Z dniem **17 kwietnia 2023 r.** otwiera się dla żeglugi administrowane śródlądowe drogi wodne na połączeniu wodnym **Wisła – Odra** oraz na połączeniu wodnym rzeka **Warta – Kanał Bydgoski**, **na odcinkach wskazanych poniżej:**

- I. na połączeniu wodnym **Wisła – Odra**
 - **Kanał Bydgoski** w km drogi wodnej od 014+800 do 038+900
 - **Noteć dolna** w km drogi wodnej od 038+900 do 176+200
- II. na połączeniu wodnym **Warta – Kanał Bydgoski**
 - **Kanał Ślesiński** w km drogi wodnej od 026+460 do 032+000

- **Jezioro Gopło** w km drogi wodnej od 032+000 do 059+500
- **Noteć górna** w km drogi wodnej od 059+500 do 121+600
- **Kanał Górnonotecki** w km drogi wodnej od 121+600 do 146+600

Szczegóły oraz informacje dotyczące czasu śluzowań dostępne są w [komunikacie nawigacyjnym nr 2/2023](#).

Z dniem **15 grudnia 2022 r.** w związku z planowanym przystąpieniem do realizacji zadania pn. „Remont śluzy nr 8 w Nakle Nad Notecią zlokalizowanej na Kanale Bydgoskim” na odcinku połączenia wodnego Wisła – Odra, **Śluza nr 8 Nakło Wschód w km 38+900 zostanie wyłączona z eksploatacji, przez co przeprawa jednostek pływających przez ww. stopień wodny będzie uniemożliwiona.** Planowany termin zakończenia prac: **9 grudnia 2023 r.** [Szczegóły w komunikacie nawigacyjnym nr 17/2022](#).

O przywróceniu śluzy do pełnej eksploatacji powiadomimy osobnym Komunikatem Nawigacyjnym.

Komunikaty nawigacyjne dostępne są pod adresem: <http://bydgoszcz.wody.gov.pl/komunikaty-nawigacyjne>.

RZGW w Gdańsku

Drogi wodne Regionu Wodnego Dolnej Wisły pozostające w zarządzie RZGW Gdańsk zostały otwarte na sezon żeglugowy.

Szczegółowe informacje znajdują się w komunikatach nawigacyjnych publikowanych na stronie internetowej: <https://gdansk.wody.gov.pl/komunikaty-nawigacyjne>

RZGW w Gliwicach

KANAŁ GLIWICKI:

Wskutek awarii, od **godz. 12:00 dnia 03.08.2023 r. wstrzymane zostają śluzowania komorą południową**

Śluzy Łabędy w km 38+510 Kanału Gliwickiego. Przejście jednostek przez śluzę odbywa się wyłącznie

za pomocą komory północnej. Szczegóły w [komunikacie nawigacyjnym nr 52/2023](#).

Z uwagi na prace konserwacyjne w terminie **od godz. 06:00 dnia 22.06.2023 r. do godz. 22:00 dnia 31.07.2023 r. zamyka się** dla żeglugi komorę południową **Śluzy Kłodnica** w km 3+630 Kanału Gliwickiego. Szczegóły w [komunikacie nawigacyjnym nr 42/2023](#).

Od dnia 23.03.2023 r., od godz. 06:00 **otwiera się dla żeglugi Kanał Gliwicki w km 0+000 – 39+400.** Z uwagi na zamulenie sekcji V (Dzierżno – Łabędy) i VI (Łabędy – Port Gliwice) głębokości tranzytowe zachowane są w osi kanału natomiast przy brzegach głębokości mają wartość od 100 do 180 cm. Głębokość tranzytowa V sekcji Kanału w powyższym terminie będzie wynosiła 100 cm. Lokalne wypłytenie przy wejściu na Kanał Kędzierzyński – głębokości mają wartość od 120 do 170 cm. Szczegóły w [komunikacie nawigacyjnym nr 6/2023](#).

KANAŁ KĘDZIERZYŃSKI

Od dnia 23.03.2023 r. od godz. 06:00 otwiera się dla żeglugi Kanał Kędzierzyński w km 0+000 – 5+600. Ze względu na lokalne odsypiska i nieuregulowane brzegi zalecamy zachowanie szczególnej ostrożności w trakcie rejsu oraz pływanie w osi kanału. Szczegóły w [komunikacie nawigacyjnym nr 6/2023](#).

ODRA

Szlak żeglugowy rzeki Odry jest otwarty z ograniczeniami:

1. Rzeka Odra w km 51+000 – 88+000:

- Przy stanie wodowskazowym na posterunku Racibórz Miedonia poniżej 180 cm szlak żeglugowy zamknięty dla żeglugi.
- Przy stanie wodowskazowym na posterunku Racibórz Miedonia w zakresie 180 – 210 cm szlak żeglugowy otwarty z ograniczeniami. Możliwa żegluga jednostek o zanurzeniu do 50 cm.
- Przy stanie wodowskazowym na posterunku Racibórz-Miedonia w zakresie 210 - 400 cm szlak żeglugowy otwarty (parametry drogi wodnej dla klasy Ia).

Utrudnienia na szlaku – mogą występować lokalne utrudnienia w postaci zalegających w korycie rzeki konarów drzew i gałęzi. W związku z powyższym prosimy o zachowanie szczególnej ostrożności w trakcie rejsu.

2. Rzeka Odra w km 95+540 – głębokość tranzytowa 50 cm.
3. Rzeka Odra w km 88+000 – 95+600 – głębokość tranzytowa 80 cm.
4. Rzeka Odra w km 95+600 – 181+300 – głębokość tranzytowa 120 cm.

Komunikaty nawigacyjne dostępne są pod adresem: <https://gliwice.wody.gov.pl/komunikaty-nawigacyjne>.

RZGW w Krakowie

Zgodnie z treścią [komunikatu nawigacyjnego nr 26/2023](#), w związku z organizacją na Torze Kolna zawodów Mistrzostw Świata Juniorów i U-23 w slalomie kajakowy w dniach od 10.08.2023 r. do 20.08.2023 r. czas pojedynczego ślizowania na stopniu wodnym Kościuszko zostaje wydłużony do 35 minut. Jednocześnie informujemy że zachowane zostają dotychczasowe godziny ślizowania na stopniu wodnym Kościuszko.

Zgodnie z treścią [komunikatu nawigacyjnego nr 21/2023](#) z dnia 26.06.2023 r., w związku z rozpoczęciem prac remontowych lewego przęsła bramy przeciwpowodziowej bramy przeciwpowodziowej na Kanale Łączany-Skawina, od dnia 27 czerwca 2023 r. do odwołania lewe przęsło będzie zamknięte dla żeglugi, a żegluga będzie odbywać się prawym przęsłem.

Zgodnie z treścią [komunikatu nawigacyjnego nr 6/2023](#) z dnia 30.01.2023 r. w związku z awarią instalacji elektrycznej, **śluzza przy SW Przewóz od dnia 30 stycznia 2023 r. do odwołania jest nieczynna dla żeglugi.**

Zgodnie z treścią [komunikatu nawigacyjnego nr 16/2022](#), z dnia 08.07.2022 r. informujemy, że w związku z prowadzonymi pracami remontowymi kierownicy w awanporcie dolnym **stopnia wodnego Kościuszko**, z uwagi na bezpieczeństwo użytkowników drogi wodnej, **od dnia 08 lipca 2022 r. do odwołania zawieszona jest żegluga w porze nocnej.**

Zgodnie z treścią [komunikatu nawigacyjnego nr 13/2022](#), z dnia 15.06.2022 r. informujemy, że od dnia **14.06.2022 r. szlak żeglugowy na rzece Wiśle od km 61+200 (Tynec) do km 79+150 jest oznakowany** zgodnie z §5.02 Rozporządzenia Ministra Infrastruktury z dnia 28 kwietnia 2003 r. w sprawie przepisów żeglugowych na śródlądowych drogach wodnych (Dz.U z 2003 r. nr 212 poz. 2027) i odpowiada wymogom regulującym zasady uprawiania żeglugi w porze nocnej. Z żeglugi nocnej tymczasowo wyłączony jest odcinek od km 79+150 do km 80-870 (stopień wodny Dąbie) z uwagi na modernizację linii kolejowej, w tym mostu kolejowego przez rzekę Wisłę.

Zgodnie z treścią [komunikatu nawigacyjnego nr 8/2022](#), od dnia 17.05.2022 r. **mogą nastąpić utrudnienia w żegludze, z uwagi na okresowe uruchamianie progu piętrzącego Elektrowni w Połańcu**, zlokalizowanego w km 223+650 rzeki Wisły.

Zgodnie z treścią [komunikatu nawigacyjnego nr 5/2022](#) w związku z prowadzonymi pracami remontowymi na **stopniu wodnym Kościuszko**, od dnia 09 maja 2022 r. do odwołania, w robocze dni tygodnia: od poniedziałku do czwartku w godzinach 7.00 do 18.00 oraz w piątek w godzinach 7.00 do 15.00 **wprowadza się następujące godziny ślizowań:** w górę rzeki : 8.00, 11.15, 14.00, 16.00, 18.00 w dół rzeki : 9.30, 13.00, 15.30, 17.30

Szlak żeglowny na odcinku od km 0+600 do 92+600 Wisły otwarty dla żeglugi przy ograniczeniu jego parametrów wskazanych w załącznikach [utrudnienia 1](#), [utrudnienia 2](#), [utrudnienia 3](#). W km 79+000 do km 80+900 mogą wystąpić dodatkowe utrudnienia w żegludze w związku z realizacją prac pn. „Prace na linii kolejowej E30 na odcinku Kraków Główny Towarowy – Rudzice wraz z dobudową torów linii aglomeracyjnej”. Na czas prowadzenia prac szlak żeglowny oznakowany został dodatkowymi znakami żeglugowymi, a odcinek drogi wodnej od km 79+100 do km 80+900 (Stopień Wodny Dąbie) zostanie wyłączony z uprawiania żeglugi nocnej i oznakowany sygnalizacją świetlną. Od km 92+600 do km 295+200 - odcinek otwarty dla żeglugi. Wymagana głębokość tranzytowa wynosząca 1,6 m lokalnie nie jest zachowana. Szczegóły znajdują się w załączniku [utrudnienia 4](#), [utrudnienia 5](#), [utrudnienia 6](#).

Komunikaty nawigacyjne dostępne są pod adresem: <http://krakow.wody.gov.pl/komunikaty-nawigacyjne>

RZGW w Lublinie

Oznakowanie szlaku żeglownego zostało wystawione na następującym odcinku drogi wodnej:

- rzeka Bug od km 42+200 do 224+200

W związku z powyższym wyżej wymieniony odcinek drogi wodnej jest od dnia 26 kwietnia otwarty. Szczegółowe informacje zawarto w [Komunikacie Nawigacyjnym nr 1/2023 r.](#)

Komunikaty nawigacyjne dostępne są pod adresem: <http://lublin.wody.gov.pl/komunikaty-nawigacyjne>

RZGW w Poznaniu

Aktualizacja: Na obszarze administrowanym przez RZGW w Poznaniu otwarta dla żeglugi jest cała droga wodna, tj. Warta w km 0+000 – 406+600 oraz na Kanał Ślesiński w km 0+000 – 26+460 (Komunikaty nawigacyjne 3/2023, 4/2023, 5/2023), **za wyjątkiem:**

- Kanału Ślesińskiego w km 8+400 – 10+950 w dniu 19 sierpnia w godz. 11:00 – 15:00 (organizacja regat, komunikat nr 22/2023).

Komunikaty nawigacyjne dostępne są pod adresem: <http://poznan.wody.gov.pl/komunikaty-nawigacyjne>

RZGW w Szczecinie

Informujemy, że od dnia **14.08.2023 r. od godz. 07:00 do dnia 12.08.2023 r. do godz. 10:00 nastąpi zamknięcie dla żeglugi rzeki Odry Zachodniej od km 35,99 (most Dług) do km 36,55 (Trasa Zamkowa)**. Zamknięcie związane z organizacją imprezy „Żagle 2023”. Szczegóły w komunikacie nawigacyjnym nr [23/2023](#).

W związku z występującymi bardzo niskimi stanami wody od dnia 10.06.2023 r. do odwołania zaprzestaje się wykonywania sondowań i kontroli na:

- I odcinku eksploatacyjnym rzeki Odry tj. od km 542,4 (ujście rz. Nysy Łużyckiej) do km 586,0 (m. Słubice). Obowiązuje od dnia **14.07.2023 r.** Szczegóły w komunikacie nawigacyjnym nr [22/2023](#).
- III odcinku eksploatacyjnym rzeki Odry tj. od km 617,6 (ujście rzeki Warty) do km 667,2 (m. Hohensaaten). Szczegóły w komunikacie nawigacyjnym nr [20/2023](#).
- II odcinku eksploatacyjnym rzeki Odry tj. od km 586,0 (m. Słubice) do km 617,2 (ujście rzeki Warty). Obowiązuje od dnia **23.06.2023 r.** Szczegóły w komunikacie nawigacyjnym nr [21/2023](#)
- IVa odcinku eksploatacyjnym rzeki Odry tj. od km 667,2 (m. Hohensaaten) do km. 677,2 (wjazd do zwirowni w m. Bielinek). Obowiązuje od dnia **14.07.2023 r.** Szczegóły w komunikacie nawigacyjnym nr [22/2023](#)

Od dnia 25.05.2023 r. dopuszczona jest żegluga całodobowa na drogach wodnych w administracji RZGW Szczecin. Szczegóły w komunikatach nawigacyjnych nr [14/2023](#), nr [15/2023](#), nr [16/2023](#) i nr [18/2023](#).

Informujemy o zmienionej organizacji ruchu pod mostem kolejowym w km 733,7 rzeki Regalicy. Ruch będzie się odbywał pomiędzy przęsłami mostu wskazanymi w komunikacie nawigacyjnym nr [10/2023](#). **Żegluga pod zwodzonym przęsłem mostu jest zabroniona.** Jednostki chcące przejść wskazanym rejonem proszone są o zgłaszanie tego zamiaru na kanale 10 VHF. Prosimy także o zapoznanie się z komunikatem nawigacyjnym nr [09/2022](#) informującym o utrudnieniach związanych z pracami budowlanymi w terminie od 22.02.2022 r. do odwołania. **Od dnia 03.06.2023 r.** w wyniku prowadzonych prac budowlanych związanych z nasuwaniem konstrukcji stalowej mostu kolejowego w km 733,7 rzeki Regalicy **nastąpi ograniczenie wysokości prześwitu nad zwierciadłem wody - 6,20 m do WWŻ.** Szczegóły w komunikacie nawigacyjnym nr [19/2023](#).

Z powodu prac przy filarze mostu kolejowego w Kostrzynie nad Odrą **km 615,10 rzeki Odry** w terminie **w terminie od 07.02.2023 r. do 30.09.2023 r.** dochodzić będzie do utrudnień w ruchu żeglugowym. Szlak zostanie oznakowany zgodnie z obowiązującymi przepisami żeglugowymi. Prosimy o zachowanie szczególnej ostrożności przechodząc wskazanym rejonem.

Informujemy, że w **km 615,11 rzeki Odry** w terminie **od 09.11.2022 r. do odwołania** odbywać się będą **prace nurkowe**. Możliwe utrudnienia w ruchu żeglugowym. Szlak zostanie oznakowany zgodnie z obowiązującymi przepisami żeglugowymi. Prosimy o zachowanie szczególnej ostrożności przechodząc wskazanym rejonem.

W związku z usuwaniem materiałów niebezpiecznych na **skońnicy Schwedt** na odcinku w **km 0,5 – 3,4** w terminie **od 20.10.2022 r. do 31.12.2026 r.** dochodzić będzie do utrudnień w ruchu żeglugowym. Na czas prowadzenia prac zabezpieczona jest możliwość przejazdu przez skońnicę Schwedt. Prosimy zwracać szczególną uwagę na wystawione oznakowanie nawigacyjne.

W związku z rozpoczęciem prac modernizacyjnych zabudowy hydrotechnicznej (ostrogi) na rzece Odrze w **km 581,0 – 585,7, 604,0 – 605,0, 612,7 – 614,8, 645,5 – 663,0** do odwołania zostanie wystawione tymczasowe oznakowanie nawigacyjne. Przechodząc wskazanym rejonem prosimy o zachowanie szczególnej ostrożności. [Szczegóły w komunikatach 07/2022, 08/2022.](#)

Od dnia **06.04.2021 r. na moście w Siekierkach km 653,9 rzeki Odry** będą prowadzone prace remontowe z częściowym zamknięciem przęsła żeglownego. Szczegóły w [komunikacie 16/2021](#). Proszę zachować szczególną ostrożność przechodząc wskazanym rejonem.

W dniach **01.08.2022 - 30.09.2024** z powodu prac budowlanych związanych z przeciwpowodziową ścianką mobilną **we Frankfurcie nad Odrą w km 582,7 – 585,9** dochodzić będzie do utrudnień w ruchu żeglugowym.

Komunikaty nawigacyjne dostępne są pod adresem: <https://szczecin.wody.gov.pl/komunikaty-nawigacyjne>.

RZGW w Warszawie

W dniu **1 września 2023 r.** w godzinach 14⁰⁰ – 24⁰⁰ **droga wodna Wisły km od 500+000 do ok. 503+500**, tzn. w rejonie od mostu „Anny Jagiellonki” do „Kępy Wieloryb”, na wysokości Zakładu Oczyszczalni Ścieków „Południe” MPWiK w Warszawie, będzie zamknięta. Szczegóły dostępne są pod adresem: [Komunikat Nawigacyjny 31/2023](#)

Oznakowanie nawigacyjne na drodze wodnej Wisły w km 510+600 – 515+600, to znaczy od mostu Łazienkowskiego do Gdańskiego w Warszawie, zostało przystosowane do żeglugi całodobowej. Dla jednostek pływających korzystających z omawianego odcinka drogi wodnej w godzinach od zmierzchu do świtu wprowadza się ograniczenie prędkości względem brzegu do 8 km/h dla ruchu w górę rzeki oraz do 10 km/h dla ruchu w dół rzeki. Przypominamy o utrudnieniach związanych z budową mostu pieszo-rowerowego przez Wisłę w km 513+500, opisanych w [Komunikacie Nawigacyjnym nr 08/2022](#). Prosimy o zachowanie szczególnej ostrożności i stosowanie się do oznakowania zamontowanego w rejonie omawianej budowy. **Uwaga** – wyjątek od przystosowania oznakowania do żeglugi całodobowej stanowi most Średnicowy w km 512+100, oznakowanie którego nie jest dostosowane do uprawiania żeglugi w porze nocnej. W związku z powyższym prosimy o nie przepływanie pod mostem Średnicowym w okresie od zmierzchu do świtu. O dostosowaniu oznakowania na moście Średnicowym do żeglugi całodobowej poinformujemy odrębnym Komunikatem Nawigacyjnym. Szczegóły dostępne są pod adresem: [Komunikat Nawigacyjny 26/2023](#)

Oznakowanie nawigacyjne zostało wystawione na drodze wodnej Narwi w km 42+000 – 83+500, to znaczy od rejonu mostu w ciągu drogi krajowej nr 62 w m. Wierzbica do ujścia Orzyca. **W związku z powyższym droga wodna Narwi w km 42+000 – 83+500 jest od dnia 31 maja 2023 r. otwarta.** Głębokość tranzytowa na omawianym odcinku jest w dniu 31 maja 2023 r. równa 0,7 m przy stanie wody 174 cm na wodowskazie Zambski Kościelne. Szczegóły dostępne są pod adresem: [Komunikat Nawigacyjny 19/2023](#)

Droga wodna **Kanału Żerańskiego w km 000+000 – 017+200**, to znaczy na całej długości od Wisły do Jeziora Zegrzyńskiego, **jest otwarta od dnia 17 maja 2023 r.** Głębokość tranzytowa na omawianym odcinku jest w dniu 17 maja 2023 r. równa 80 cm. W celu uzyskania dodatkowych informacji o warunkach żeglugowych na Kanale Żerańskim należy kontaktować się w dni robocze w godz. 8.00-15.00 z Zespołem Wsparcia Technicznego Zarządu Zlewni w Warszawie (tel. 22 58 70 473) – dla odcinka od **km 0+000 do km 9+200**, lub z Obiektem Hydrotechnicznym Dębe (tel. 22 782 30 00) dla odcinka od km 9+200 do 17+200, ewentualnie zapoznać się z wiadomościami publikowanymi na stronie internetowej: <https://warszawa.wody.gov.pl/> w zakładce „Komunikaty Nawigacyjne / Navigation Updates”. Szczegóły dostępne są pod adresem: [Komunikacie Nawigacyjnym 15/2023](#).

Oznakowanie nawigacyjne zostało wystawione na **drodze wodnej Wisły w km 551– 632**, to znaczy od ujścia Narwi do rejonu Płocka. W związku z powyższym **droga wodna Wisły od ujścia Narwi do rejonu Płocka jest otwarta od dnia 11 maja 2023 r.** Głębokość tranzytowa na omawianym odcinku jest w dniu 11 maja 2023 r. równa 40 cm – przy stanie wody na wodowskazie Wyszogród równym 370 cm. Aktualne stany wody dostępne są pod adresem: <https://hydro.imgw.pl/>. Szczegóły dostępne są pod adresem: [Komunikat Nawigacyjny 14/2023](#)

Oznakowanie nawigacyjne zostało wystawione na **drodze wodnej Wisły w km 520+300 – 551+000**, to znaczy od wejścia do Kanału Żerańskiego w Warszawie do ujścia Narwi. W związku z powyższym **droga wodna Wisły od wejścia do Kanału Żerańskiego w Warszawie do ujścia Narwi jest otwarta od dnia 11 maja 2023 r.** Głębokość tranzytowa na omawianym odcinku jest w dniu 11 maja 2023 r. równa 130 cm – przy stanie wody na wodowskazie Warszawa-Bulwary równym 143 cm. Aktualne stany wody dostępne są pod adresem: <https://hydro.imgw.pl/>. Szczegóły dostępne są pod adresem: [Komunikat Nawigacyjny 13/2023](#).

Oznakowanie nawigacyjne zostało wystawione na drodze wodnej Wisły w km 456+700 – 494+100 to znaczy od ujścia Pilicy do ujścia Jeziorki. W związku z powyższym **droga wodna Wisły od ujścia Pilicy do ujścia Jeziorki jest otwarta od dnia 9 maja 2023 r.** Głębokość tranzytowa na omawianym odcinku jest w dniu 9 maja 2023 r. równa 130 cm – przy stanie wody na wodowskazie Gusin równym 101 cm. Aktualne stany wody dostępne są pod adresem: <https://hydro.imgw.pl/>. Szczegóły dostępne są pod adresem: [Komunikat Nawigacyjny 12/2023](#)

Oznakowanie nawigacyjne zostało wystawione na drodze wodnej **Wisły w km 295+200 – 456+700**, to znaczy od ujścia Sanny do ujścia Pilicy. W związku z powyższym **droga wodna Wisły od ujścia Sanny do ujścia Pilicy jest otwarta od dnia 28 kwietnia 2023 r.** Głębokość tranzytowa na całym omawianym odcinku, tj. w **km 295+200–456+700 drogi wodnej Wisły**, jest w dniu 28 kwietnia 2023 r. równa 70 cm – przy stanie wody na wodowskazie Puławy-Azoty równym 246 cm. Głębokości szlaku żeglownego na poszczególnych odcinkach opublikowane są w Informacji Żegludowej na stronie: <https://warszawa.wody.gov.pl/komunikaty-nawigacyjne>. Aktualne stany wody dostępne są pod adresem: <https://hydro.imgw.pl/>. Szczegóły dostępne są pod adresem: [Komunikat Nawigacyjny 10/2023](#).

Pływające oznakowanie nawigacyjne zostało wystawione na drodze wodnej **Bugu w km 0+000 – 42+200** to znaczy od ujścia Bugu do Narwi do ujścia Liwca. W związku z powyższym droga wodna Bugu od ujścia do Narwi do ujścia Liwca jest **otwarta od dnia 27 kwietnia 2023 r.** Głębokość tranzytowa na omawianym odcinku jest w dniu 27 kwietnia 2023 r. równa 100 cm – przy stanie wody na wodowskazie Wyszaków równym 353 cm. Szczegóły dostępne są pod adresem: [Komunikat Nawigacyjny 09/2023](#).

Pływające oznakowanie nawigacyjne zostało wystawione na drodze wodnej **Narwi w km 21+600 – 42+000** to znaczy od Stopnia Wodnego Dębe do mostu drogowego w Wierzbicy. W związku z powyższym droga wodna Narwi na odcinku od Stopnia Wodnego Dębe do mostu drogowego w Wierzbicy jest **otwarta od dnia 27 kwietnia 2023 r.** Głębokość tranzytowa na omawianym odcinku jest w dniu 27 kwietnia 2023 r. równa 200 cm – przy rzędnej wody górnej na Stopniu Wodnym Dębe równej 79,02 m n.p.m. Szczegóły dostępne są pod adresem: [Komunikat Nawigacyjny 08/2023](#).

Pływające oznakowanie nawigacyjne zostało wystawione na drodze wodnej **Wisły w km 494+100 – 500+000** to znaczy od ujścia Jeziorki do mostu Południowego w Warszawie. W związku z powyższym droga wodna Wisły w Warszawie na odcinku od ujścia Jeziorki do mostu Południowego w Warszawie jest otwarta **od dnia 24 kwietnia 2023 r.** Głębokość tranzytowa na omawianym odcinku jest w dniu 24 kwietnia 2023 r. równa 130 cm – przy stanie wody 277 cm na wodowskazie Warszawa-Nadwilanówka. Szczegóły dostępne są pod adresem: [Komunikat Nawigacyjny 07/2023](#).

Pływające oznakowanie nawigacyjne zostało wystawione na drodze wodnej **Wisły w km 515+600 – 520+300** to znaczy od mostu Gdańskiego do wejścia do Kanału Żerańskiego. W związku z powyższym droga wodna Wisły w Warszawie na odcinku od mostu Gdańskiego do wejścia do Kanału Żerańskiego jest otwarta **od dnia 24 kwietnia 2023 r.** Głębokość tranzytowa na omawianym odcinku jest w dniu 24 kwietnia 2023 r. równa 210 cm – przy stanie wody 188 cm na wodowskazie Warszawa-Bulwary. Szczegóły dostępne są pod adresem: [Komunikat Nawigacyjny 06/2023](#).

W **km 500+000 drogi wodnej Wisły**, to znaczy w rejonie mostu im. Anny Jagiellonki w Warszawie (mostu Południowego) trwają roboty budowlane. W związku z powyższym, ze względu na ruch jednostek pływających Wykonawcy oraz trwające prace budowlane, osoby korzystające z drogi wodnej Wisły w omawianym rejonie proszone są o **zachowanie szczególnej ostrożności. Użytkownicy drogi wodnej Wisły zamierzający przepłynąć pod mostem proszeni są o wcześniejszy kontakt z Wykonawcą robót** pod numerem telefonu: 726 999 012. Informujemy ponadto, że niniejszym traci ważność Komunikat Nawigacyjny nr 3/2023 w sprawie zamknięcia drogi wodnej Wisły w rejonie mostu Południowego. Szczegóły dostępne są pod adresem: [Komunikat Nawigacyjny 05/2023](#).

Pływające oznakowanie nawigacyjne zostało wystawione na drodze wodnej **Wisły w km 500+000 – 510+600** to znaczy od mostu Łazienkowskiego do mostu Południowego. W związku z powyższym droga wodna Wisły w Warszawie na odcinku od mostu Łazienkowskiego do mostu Południowego jest otwarta **od dnia 19 kwietnia 2023 r.** Głębokość tranzytowa na omawianym odcinku jest w dniu 19 kwietnia 2023 r. równa 190 cm – przy stanie wody 301 cm na wodowskazie Warszawa-Nadwilanówka. Szczegóły dostępne są pod adresem: [Komunikat Nawigacyjny 04/2023](#).

Oznakowanie nawigacyjne zostało wystawione na drodze wodnej **Wisły w km 632+000 – 680+000**. W związku z powyższym droga wodna na odcinku od rejonu Płocka do rejonu Włocławka jest **od dnia 10 stycznia 2023 r.** otwarta. Ze względu na trwający sezon zimowy oznakowanie zostało wystawione w formie ograniczonej do niezbędnej liczby, w związku z czym żeglugę na omawianym odcinku Wisły dopuszcza się wyłącznie pod warunkiem znajomości lokalnych warunków nawigacyjnych i z zachowaniem szczególnej ostrożności. Szczegóły w [komunikacie nawigacyjnym nr 02/2023](#).

Pływające oznakowanie nawigacyjne zostało wystawione na drodze wodnej **Wisły w km 510+600 – 515+600**, to znaczy od mostu Łazienkowskiego do mostu Gdańskiego w Warszawie. W związku z powyższym droga wodna Wisły w Warszawie na odcinku od mostu Łazienkowskiego do Gdańskiego jest **od dnia 2 stycznia 2023 r.** otwarta. Szczegóły w [komunikacie nawigacyjnym nr 01/2023](#)

W rejonie km 513+500 drogi wodnej Wisły, tj. między Mostem Świętokrzyskim, a Śląsko-Dąbrowskim w Warszawie trwają roboty związane z budową mostu pieszo-rowerowego przez Wisłę. W związku z powyższym, ze względu na ruch jednostek pływających Wykonawcy oraz trwające prace budowlane osoby korzystające z drogi wodnej Wisły w omawianym rejonie proszone są o zachowanie szczególnej ostrożności. Szczegóły w [komunikacie nawigacyjnym nr 8/2022](#).

W związku z wybudowaniem tymczasowego progu podpiętrzającego wodę dla Elektrowni Kozienice, szlak żeglowny w km 425+950 rzeki Wisły w okolicy miejscowości Świerże Górne pozostaje zamknięty. Informacje na temat możliwości pokonania progu przez jednostki pływające dostępne są na stronie internetowej Enea S.A. Szczegóły w [komunikacie nawigacyjnym nr 4/2022](#).

Komunikaty nawigacyjne dostępne są pod adresem: <http://warszawa.wody.gov.pl/komunikaty-nawigacyjne>.

RZGW we Wrocławiu

Odrzańska Droga Wodna jest otwarta dla żeglugi, z wyjątkiem Kanału Miejskiego na Bocznym Szlaku Żeglownym we Wrocławiu.

Komunikaty nawigacyjne dostępne są pod adresem: <https://wroclaw.wody.gov.pl/komunikaty-nawigacyjne> i <https://wroclaw.wody.gov.pl/sytuacja-hydrologiczno-nawigacyjna>.

11. Inne informacje.

1. W nocy z 17/18.08.2022 r. doszło do o awarii komory północnej śluzy Łabędy – uszkodzenia przekaźnika na skutek burz. Obecnie awaria została już usunięta. Komora południowa śluzy Łabędy wciąż jest niesprawna – zgodnie z wydanym komunikatem nawigacyjnym nie jest możliwe śluzowanie przez nią od godz. 12:00, dnia 03.08.2023 r.

2. W dniu 17.08.2023 r. RZGW w Gliwicach otrzymało informację o powstaniu zatoru na cieku Kozi Bród, w rejonie ul. Sobieskiego i Chrzanowskiej w miejscowości Trzebinia. Na miejsce udali się pracownicy, którzy stwierdzili niewielki zator. Sprawa zostanie zgłoszona do administratora rur, na których zatrzymały się zanieczyszczenia.
3. W dniu 16.08.2023 r. doszło do awarii zasilania na stacji pomp Niechorze-Skalno na terenie Nadzoru Wodnego w Gryficach. Tego samego dnia awaria została na krótki czas usunięta, po czym wystąpiła ponownie. W dniu 17.08.2023 r. odbyło się spotkanie pracowników PGW Wody Polskie, operatora pompowni oraz pracowników firmy ENEA, a także przedstawiciele firmy zajmującej się utrzymaniem obiektu w ramach podpisanej umowy. Ustalono, że niezbędne jest przeprowadzenie kontroli linii SN na odcinku 1500 m oraz transformatora znajdującego się na stacji pomp. W dniu dzisiejszym, 18.08.2023 r. od godzin porannych mają rozpocząć się prace inspekcyjne. Stan wody w zbiorniku przed stacją pomp utrzymuje się na stałym poziomie i nie zagraża bezpieczeństwu okolicznych gospodarstw. Sytuacja jest na bieżąco monitorowana.
4. RZGW we Wrocławiu odnotowało zgłoszenia z jednostek terenowych dotyczące podtopienia i zalania domów oraz zniszczenia przeprawy (mostku) przez Potok Karpnicki, gdzie w wyniku gwałtownych opadów deszczu w ciągu minionej doby potok Karpnicki wystąpił z koryta w miejscowości Karpniki gmina Mysłakowice.
5. RZGW we Wrocławiu otrzymało zgłoszenie z jednostki terenowej o podtopieniu jednej posesji w m. Lwówek Śląski, gdzie woda wystąpiła z koryta cieku Widnica po intensywnych opadach deszczu w dniu 16.08.2023 r.
6. Według prognozy sytuacji hydrogeologicznej **Państwowej Służby Hydrogeologicznej** na okres od **01.08.2023 r. do 31.08.2023 r.**, stan zagrożenia hydrogeologicznego zgodny z Ostrzeżeniem PSH nr 6/2023 z dnia 31 lipca 2023 r. utrzymuje się dla województw: pomorskiego, zachodniopomorskiego, wielkopolskiego oraz kujawsko-pomorskiego. Ponadto wprowadza się stan zagrożenia dla województw lubuskiego, warmińsko-mazurskiego, mazowieckiego i podlaskiego. Niskie stany położenia zwierciadła wód podziemnych mogą lokalnie powodować występowanie niedoborów wody w indywidualnych płytkich ujęciach gospodarskich oraz w ujęciach komunalnych eksploatujących pierwszy poziom wodonośny. W najbliższych tygodniach nie przewiduje się trudności w pobieraniu wody z głębszych poziomów wodonośnych, w tym eksploatowanych przez ujęcia komunalne bądź przemysłowe.
7. Na polecenie Dyrektora RZGW we Wrocławiu ustalono następujące odpływy ze zbiorników:
 - ZBIORNIK OTMUCHÓW: dnia 17.08.2023 r. od godz. 12:00 zwiększyć odpływ z 7,0 m³/s do 12,0 m³/s, do odwołania;
 - ZBIORNIK NYSA: dnia 17.08.2023 r. od godz. 12:00 zwiększyć odpływ z 10,0 m³/s do 15,0 m³/s, do odwołania.W przypadku wystąpienia niekorzystnych warunków hydrologiczno-meteorologicznych istnieje możliwość zmiany zadysponowanego odpływu ze zbiorników.
8. Na polecenie Dyrektora RZGW we Wrocławiu ustala się następujące odpływy ze zbiornika Mietków:
 - ZBIORNIK MIETKÓW: Dnia 10.08.2023 r. od godz. 14:00 zwiększyć odpływ z 2,0 m³/s do 3,0 m³/s, do odwołania.W przypadku wystąpienia niekorzystnych warunków hydrologiczno-meteorologicznych istnieje możliwość zmiany zadysponowanego odpływu ze zbiornika.

*Komunikat o sytuacji hydrologicznej został opracowany na podstawie danych z regionalnych zarządów gospodarki wodnej (RZGW) oraz z państwowej służby hydrologiczno-meteorologicznej IMGW-PIB przez:
Centrum Operacyjne Ochrony Przeciwpowodziowej
Krajowy Zarząd Gospodarki Wodnej
Państwowe Gospodarstwo Wodne Wody Polskie*