

INFORMACJA O SYTUACJI HYDROLOGICZNO–METEOROLOGICZNEJ W POLSCE z dnia 17 sierpnia 2023 r.

1. Ostrzeżenia hydrologiczne

W dniu 17 sierpnia 2023 r. (na godz. 11:00) **nie obowiązują ostrzeżenia hydrologiczne**¹.

2. Ostrzeżenia meteorologiczne

W dniu 17 sierpnia 2023 r. (na godz. 11:00) obowiązują **ostrzeżenia meteorologiczne¹ 2 stopnia** przed **upałem**:

– **województwo kujawsko-pomorskie** (pow. brodnicki, golubsko-dobrzyński, grudziądzki, rypiński, wąbrzeski, Grudziądz), **województwo warmińsko-mazurskie** (pow. działdowski, iławski, nidzicki, nowomiejski, olsztyński, ostródzki, szczycieński, Olsztyn) – od godz. 13:00 dnia 14.08.2023 r. do godz. 19:00 dnia 17.08.2023 r.;

Prognozuje się upały. Temperatura maksymalna w dzień od 29°C do 33°C, lokalnie do 34°C. Temperatura minimalna w nocy od 18°C do 20°C.

– **województwo lubelskie** (pow. krasnostawski, lubartowski, lubelski, łęczyński, łukowski, opolski (lubelskie), parczewski, puławski, radzyński, rycki, świdnicki, Lublin), **województwo łódzkie** (pow. kutnowski, łęczycki, łowicki, łódzki wschodni, opoczyński, pabianicki, poddębicki, rawski, skierniewicki, tomaszowski, zgierski, brzeziński, Łódź, Skierniewice), **województwo mazowieckie** (pow. białobrzegi, garwoliński, grodziski, grójecki, kozienicki, lipski, otwocki, piaseczyński, pruszkowski, przysuski, radomski, zwoleński, żyrardowski, Radom) – od godz. 13:00 dnia 13.08.2023 r. do godz. 18:00 dnia 17.08.2023 r.;

Prognozuje się upały. Temperatura maksymalna w dzień od 30°C do 32°C. Temperatura minimalna w nocy od 18°C do 20°C.

– **województwo mazowieckie** (pow. ciechanowski, gostyniński, legionowski, łosicki, makowski, miński, mławski, nowodworski, ostrołęcki, ostrowski, płocki, płoński, przasnyski, pułtusi, siedlecki, sierpecki, sochaczewski, sokołowski, warszawski zachodni, węgrowski, wołomiński, wyszkowski, żuromiński, Ostrołęka, Płock, Siedlce, Warszawa) – od godz. 14:00 dnia 13.08.2023 r. do godz. 19:00 dnia 17.08.2023 r.;

Prognozuje się upały. Temperatura maksymalna w niedzielę od 29°C do 31°C, w kolejnych dniach od 30°C do 34°C. Temperatura minimalna w nocy z niedzieli na poniedziałek od 16°C do 19°C, w kolejne noce od 18°C do 21°C.

– **województwo lubelskie** (pow. bialski, chełmski, hrubieszowski, tomaszowski, włodawski, zamojski, Biała Podlaska, Chełm, Zamość) – od godz. 15:30 dnia 13.08.2023 r. do godz. 18:00 dnia 17.08.2023 r.;

Prognozuje się upały. Temperatura maksymalna w dzień od 30°C do 33°C. Temperatura minimalna w nocy od 17°C do 19°C.

– **województwo podlaskie** (pow. białostocki, bielski, hajnowski, kolneński, łomżyński, siemiatycki, wysokomazowiecki, zambrowski, Białystok, Łomża) – od godz. 13:00 dnia 14.08.2023 r. do godz. 19:00 dnia 17.08.2023 r.;

Prognozuje się upały. Temperatura maksymalna w dzień od 29°C do 33°C. Temperatura minimalna w nocy od 18°C do 20°C.

– **województwo podkarpackie** (pow. brzozowski, jarosławski, leżajski, lubaczowski, łańcucki, przemyski, przeworski, rzeszowski, strzyżowski, Przemyśl, Rzeszów) – od godz. 13:00 dnia 13.08.2023 r. do godz. 18:00 dnia 18.08.2023 r.;

Prognozuje się upały. Temperatura maksymalna w dzień od 30°C do 32°C. Temperatura minimalna w nocy od 18°C do 20°C.

– **województwo podlaskie** (pow. augustowski, grajewski, moniecki, sejneński, sokólski, suwalski, Suwałki), **województwo warmińsko-mazurskie** (pow. bartoszycki, etcki, giżycki, kętrzyński, lidzbarski, mrągowski, olecki, piski, gołdapski, węgorzewski) – od godz. 13:00 dnia 15.08.2023 r. do godz. 20:00 dnia 20.08.2023 r.;

– **województwo kujawsko-pomorskie** (pow. lipnowski, włocławski, Włocławek), **województwo wielkopolskie** (pow. kolski, turecki) – od godz. 13:00 dnia 14.08.2023 r. do godz. 19:00 dnia 17.08.2023 r.;

Prognozuje się upały. Temperatura maksymalna w dzień od 30°C do 34°C. Temperatura minimalna w nocy od 18°C do 20°C.

– **województwo lubelskie** (pow. biłgorajski, janowski, kraśnicki, kolbuszowski, nizański, stalowowolski, tarnobrzeski, Tarnobrzeg) – od godz. 12:00 dnia 17.08.2023 r. do godz. 18:00 dnia 17.08.2023 r.;

Prognozuje się upał. Temperatura maksymalna w dzień do 30°C. Temperatura minimalna w nocy od 17°C do 20°C.

W dniu 17 sierpnia 2023 r. (na godz. 11:00) obowiązują **ostrzeżenia meteorologiczne¹ 1 stopnia** dotyczące **burz z gradem** dla obszarów:

– **województwo dolnośląskie** (pow. bolesławiecki, głogowski, górowski, jaworski, legnicki, lubiński, milicki, oleśnicki, oławski, polkowicki, strzeliński, średzki, świdnicki, trzebnicki, wołowski, wrocławski, złotoryjski, Legnica, Wrocław), **województwo lubuskie** (pow. krośnieński, nowosolski, zielonogórski, żagański, żarski, wschowski, Zielona Góra), **województwo łódzkie** (wieluński, wieruszowski), **województwo opolskie** (pow. brzeski, kędzierzyńsko-kozielski, kluczborski, krapkowicki, namysłowski, oleski, opolski, strzelecki, Opole), **województwo wielkopolskie** (pow. gostyński, kępiński, krotoszyński, leszczyński, ostrowski, ostrzeszowski, rawicki, wolsztyński, Leszno) – od godz. 16:00 dnia 17.08.2023 r. do godz. 23:00 dnia 17.08.2023 r.;

Prognozowane są burze, którym miejscami będą towarzyszyć silne opady deszczu od 20 mm do 30 mm oraz porywy wiatru do 70 km/h. Miejscami grad.

– **województwo lubelskie** (pow. biański, biłgorajski, chełmski, hrubieszowski, krasnostawski, lubartowski, lubelski, łączyński, łukowski, parczewski, radzyński, świdnicki, tomaszowski, włodawski, zamojski, Biała Podlaska, Chełm, Lublin, Zamość), **województwo mazowieckie** (pow. łosicki, siedlecki, Siedlce, lubaczowski) – od godz. 15:00 dnia 17.08.2023 r. do godz. 23:00 dnia 17.08.2023 r.;

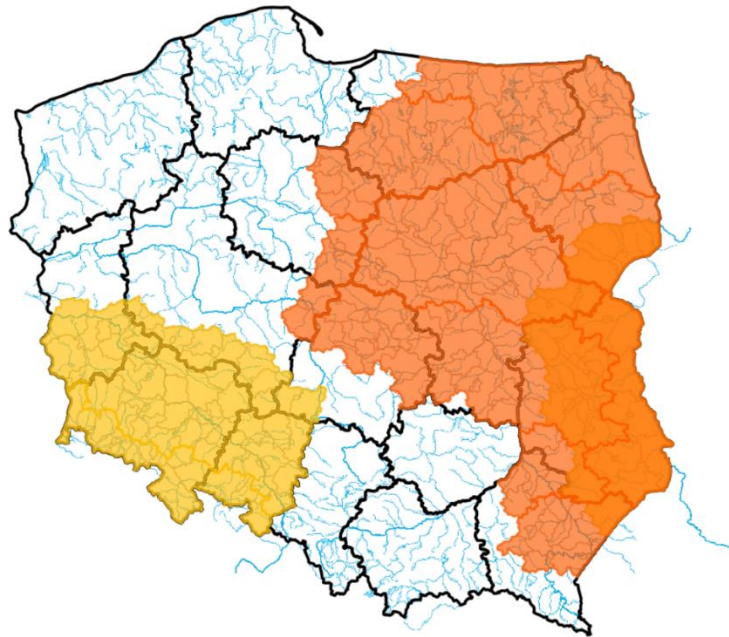
Prognozowane są burze, którym miejscami będą towarzyszyć silne opady deszczu od 20 mm do 30 mm oraz porywy wiatru do 70 km/h. Miejscami grad.

– **województwo dolnośląskie** (pow. dzierżoniowski, jeleniogórski, kamiennogórski, kłodzki, lubański, lwówecki, wałbrzyski, ząbkowicki, zgorzelecki, Jelenia Góra, Wałbrzych), **województwo opolskie** (pow. głubczycki, nyski, prudnicki) – od godz. 14:00 dnia 17.08.2023 r. do godz. 21:00 dnia 17.08.2023 r.;

Prognozowane są burze, którym miejscami będą towarzyszyć silne opady deszczu od 20 mm do 35 mm oraz porywy wiatru do 70 km/h. Miejscami grad.

– **województwo podlaskie** (pow. bielski, hajnowski, siemiatycki) – od godz. 15:00 dnia 17.08.2023 r. do godz. 23:00 dnia 17.08.2023 r.;

Prognozowane są burze, którym miejscami będą towarzyszyć silne opady deszczu od 20 mm do 30 mm oraz porywy wiatru do 70 km/h. Miejscami grad.



ŹRÓDŁO: IMGW-PIB

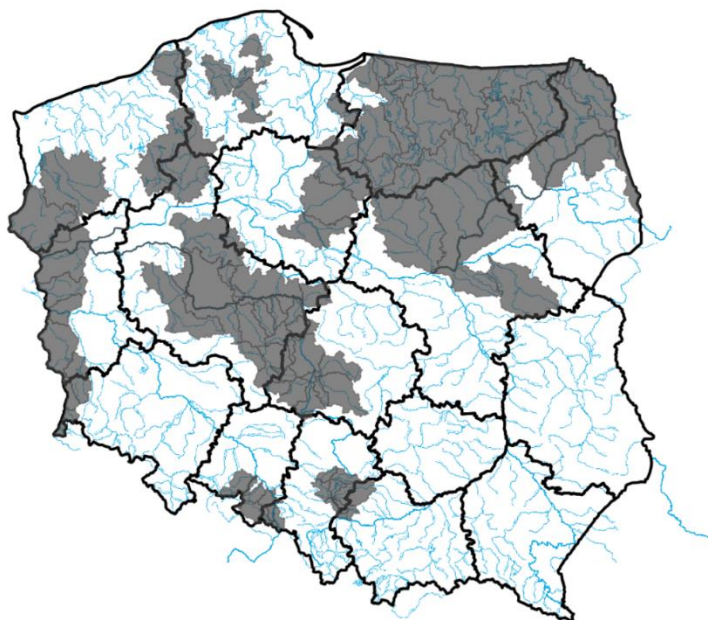
3. Ostrzeżenia dotyczące suszy

W dniu 17 sierpnia 2023 r. (na godz. 11:00) obowiązują **ostrzeżenia dotyczące suszy hydrologicznej**¹.

W kolejnych dniach spodziewane jest dalsze utrzymywanie się przepływów wody poniżej SNQ w następujących obszarach:

- **Ina i Płonia** – od 22.05.2023 do odwołania;
- **Noteć Dolna** – od 29.05.2023 do odwołania;
- **Czarna Wielka** – od 29.05.2023 do odwołania;
- **Zlewnia Wkry** – od 1.06.2023 do odwołania;
- **Tążyna** – od 2.06.2023 do odwołania;
- **Wieprza od Bystrzownicy do ujścia** – od 3.06.2023 do odwołania;
- **Zlewnia Łyny** – od 5.06.2023 do odwołania;
- **zlewnia Przemszy i przyrzecza Wisły** – od 5.06.2023 do odwołania;
- **Górna część zlewni rzeki Elbląg** – od 5.06.2023 do odwołania;
- **Drwęca Warmińska** – od 08.06.2023 do odwołania;
- **Warta dolna od Noteci do ujścia** – od 11.06.2023 do odwołania;
- **Przyrzecze Warty dolnej od Noteci do ujścia** – od 11.06.2023 do odwołania;
- **Warta środkowa od Zbiornika Jeziorsko do Wełny** – od 11.06.2023 do odwołania;
- **Drwęca od Rypienicy do ujścia** – od 13.06.2023 do odwołania;
- **Warta środkowa od Zb. Jeziorsko do Rgilewki, Warta środkowa od Rgilewki do Prozny, Rgilewka, Kiełbaska, Powa, Bawół, Wrześnica, Warta środkowa od Prozny do Wełny** – od 13.06.2023 do odwołania;
- **zlewnia dolnej Narwi** – od 14.06.2023 do odwołania;
- **Łużyca, Prozna środkowa, Ołobok, Swędrnia, Prozna dolna** – od 15.06.2023 do odwołania;
- **Kanał Mosiński** – od 16.06.2023 do odwołania;
- **Warta środkowa od Wełny do Noteci** – od 16.06.2023 do odwołania;
- **Wełna** – od 16.06.2023 do odwołania;
- **Biebrza, Niemen** – od 19.06.2023 do odwołania;
- **Odra dolna od Warty do Gryfina** – od 22.06.2023 do odwołania;

- **Gwda** – od 22.06.2023 do odwołania;
- **Warta górna od Liswarty do Widawki, Oleśnica, Grabia, Nieciecz, Widawka, Warta górna od Widawki do Zb. Jeziorsko** – od 22.06.2023 do odwołania;
- **Łeba od źródła do Lęborka** – od 28.06.2023 do odwołania;
- **Bauda** – od 28.06.2023 do odwołania;
- **Drwęca od Welu do Rypienicy** – od 28.06.2023 do odwołania;
- **Odra środkowa od Słubic do Warty** – od 29.06.2023 do odwołania;
- **Odra od ujścia Bobru do Białej Góry, Odra od Białej Góry do Słubic** – od 01.07.2023 do odwołania;
- **Odra dolna od Warty do Gryfina** – od 09.07.2023 do odwołania;
- **Wąsza** – od 10.07.2023 do odwołania;
- **Nysa Łużycka i zlewnie jej dopływów od Zgorzelca** – od 10.07.2023 do odwołania;
- **zlewnie prawostronnych dopływów Nysy Łużyckiej od granicy RP do Zgorzelca** – od 15.07.2023 do odwołania;
- **zlewnie lewostronnych dopływów Odry od Psiny do Osobłogi** – od 15.07.2023 do odwołania;
- **Pastęka od źródła do Wąszy** – od 16.07.2023 do odwołania;
- **Górny Ełk, Górna Lega, Pisa, Węgorapa** – od 19.07.2023 do odwołania;
- **Mień** – od 20.07.2023 do odwołania;
- **Słupia od źródła do Skotawy** – od 23.07.2023 do odwołania;
- **Osa** – od 24.07.2023 do odwołania;
- **Wel** – od 26.07.2023 do odwołania;
- **Drwęca od źródła do Welu** – od 26.07.2023 do odwołania;
- **Drwęca od Welu do Rypienicy** – od 26.07.2023 do odwołania;
- **Wda od źródła po Czarną Wodę** – od 31.07.2023 do odwołania;
- **zlewnia Liwca** – od 1.08.2023 do odwołania;
- **Pastęka od Wąszy do ujścia, Banówka i Świeża** – od 02.08.2023 do odwołania.



ŹRÓDŁO: IMGW-PIB

Uwaga! Ostrzeżenia wydawane są w sytuacji, gdy aktualne lub prognozowane wartości przepływu na stacjach wodowskazowych uznanych za reprezentatywne układają się poniżej SNQ przez minimum 10 dni.

¹ Źródłem prezentowanych danych są informacje zbierane i przetwarzane przez państwową służbę hydrologiczno-meteorologiczną, którymi rozporządza „IMGW- PIB”.

4. Przekroczenia stanów alarmowych i ostrzegawczych

W dniu 17 sierpnia 2023 r. (na godz. 11:00) zanotowano przekroczenie stanu ostrzegawczego:

- na 1 stacji wodowskazowej w dorzeczu Odry.

Nazwa stacji	Rzeka	Województwo	Stan wody [cm]	Zmiana w ciągu doby (od 06 do 06 UTC)	Stan ostrzegawczy [cm]	Stan alarmowy [cm]
ŚWIERZAWA	Kaczawa	dolnośląskie	154	47	150	220

Zanotowano opady o dużej wydajności:

OPADY O DUŻEJ WYDAJNOŚCI NA STACJACH METEOROLOGICZNYCH IMGW-PIB						
Województwo	Wartość maksymalnej sumy dobowej opadu*	Stacja, na której wystąpiła maksymalna suma dobową opadu*	Liczba stacji z sumą opadu powyżej 20 mm	Liczba wszystkich stacji, na których wystąpił opad	Udział procentowy stacji z sumą opadu powyżej 20 mm	Udział procentowy stacji, na których wystąpił opad
	[mm]	-	-	-	[%]	[%]
dolnośląskie	65	JAKUSZYCE	30	75	34	87
kujawsko-pomorskie	-	-	0	7	0	70
lubelskie	-	-	0	4	0	21
lubuskie	-	-	0	6	0	54
łódzkie	-	-	0	5	0	21
małopolskie	-	-	0	47	0	45
mazowieckie	-	-	0	2	0	11
opolskie	23	DZIEWIĘTLICE	1	12	4	54
podkarpackie	-	-	0	50	0	78
podlaskie	-	-	0	1	0	3
pomorskie	-	-	0	10	0	38
śląskie	-	-	0	15	0	22
świętokrzyskie	-	-	0	11	0	42
warmińsko-mazurskie	-	-	0	4	0	16
wielkopolskie	24	LESZNO	1	16	3	53
zachodniopomorskie	-	-	0	10	0	41

5. Pogotowia i alarmy przeciwpowodziowe.

Brak.

6. Informacja o zagrożeniach.

Brak.

7. Wskazanie działań niezbędnych do podjęcia w ciągu najbliższej doby.

Brak.

8. Aktualna sytuacja hydrologiczna

Dorzecze Wisły

Stany wody w dorzeczu Wisły układają się głównie w strefie wody średniej i niskiej. Stan niski obserwowano na Brynicy, Sole, Białej Tarnowskiej, Wiśloce, Wiśtoku, Radomce, Pilicy, Narwi, Biebrzy, Pisie, Omulwi, Bugu i Nurcu oraz lokalnie na Wiśle, Przemszy, Skawie, Rabie, Dunajcu, Popradzie, Sanie, Kamiennej, Wieprzu, Liwcu, Wkrze, Bzurze i Drwęcy. Stan wysoki obserwowano lokalnie na Liwcu.

Dorzecze Odry

Stany wody w dorzeczu Odry układają się głównie w strefie wody niskiej i średniej, lokalnie wysokiej. Stan średni obserwowano na Ślęzie, Bystrzycy, Widawie, Baryczy, Kwisie, Gwdzie i Inie oraz lokalnie na Odrze, Nysie Kłodzkiej, Strzegomce, Kaczawie, Bobrze, Nysie Łużyckiej, Warcie i Prośnie. Stan wysoki obserwowano lokalnie na Strzegomce, Kaczawie, Bobrze i Noteci.

Dorzecza rzek Przymorza, Pregoty i Niemna

Stany wody w dorzeczach rzek Przymorza, Pregoty i Niemna układają się w strefie wody niskiej i średniej, lokalnie wysokiej. Stan średni zanotowano na Redze, Łebie, Pasłęce i Gołdapie oraz lokalnie na Łynie. Stan wysoki obserwowano lokalnie na Łynie.

Morze Bałtyckie, Zalew Szczeciński i Zalew Wiślany

Poziom wody na stacjach morskich układa się w strefie wody średniej i wysokiej.

Obszar administrowany przez RZGW w Białymstoku

W ciągu ostatniej doby na obszarze administrowanym przez RZGW w Białymstoku nie odnotowano opadów atmosferycznych powyżej 20 mm.

W zlewni **Narwi i Biebrzy** obserwowano stabilizację oraz spadki i nieznaczne wahania związane z pracą urządzeń hydrotechnicznych. Największy wzrost odnotowano na stacji wodowskazowej Kulesze Chobotki rz. Nereśl 13 cm, a największy spadek odnotowano na stacji wodowskazowej Czarnowo rz. Orz 12 cm. Stany wód utrzymują się w strefie wody średniej i niskiej lokalnie wysokiej.

W zlewni **Łyny i Węgorapy** obserwowano stabilizację i spadki oraz nieznaczne wahania związane z pracą urządzeń hydrotechnicznych. Największy spadek odnotowano na stacji wodowskazowej Gołdap 2 rz. Gołdapa 12 cm. Stany wód utrzymują się w strefie wody średniej i niskiej, punktowo wysokiej.

Na **Wielkich Jeziorach Mazurskich** stany wód utrzymują się w strefie wody średniej i niskiej.

W ciągu okresu progностycznego w zlewni **Narwi i Biebrzy** przewiduje się stabilizację i spadki oraz nieznaczne wahania związane z pracą urządzeń hydrotechnicznych. Stany wód utrzymają się w strefie wody średniej i niskiej, lokalnie wysokiej.

W ciągu okresu progностycznego w zlewni **Łyny i Węgorapy** przewiduje się stabilizację i spadki oraz wahania związane z pracą urządzeń hydrotechnicznych. Stany wód utrzymają się w strefie wody średniej i niskiej, punktowo wysokiej.

Na najbliższą dobę IMGW-PIB prognozuje w dzień zachmurzenie umiarkowane, okresami wzrastające do dużego. Miejscami przelotne opady deszczu i burze. Prognozowana wysokość opadów w czasie burz do 30 mm. Temperatura maksymalna od 30°C do 32°C. Wiatr słaby, okresami umiarkowany, w czasie burz w porywach do 65 km/h, z kierunków zmieniających się. W nocy zachmurzenie umiarkowane, okresami wzrastające do dużego. Miejscami przelotne opady i burze. Temperatura minimalna od 17°C do 20°C. Wiatr słaby, zmienny, w czasie burz w porywach do 60 km/h.

Obszar administrowany przez RZGW w Bydgoszczy

W ciągu minionej doby w regionie wodnym Noteci odnotowano opady atmosferyczne – maksymalnie 12 mm na stacji Miały w zlewni Noteci Dolnej.

W zlewni rzeki Noteci stany wody układają się w strefie stanów niskich oraz średnich, lokalnie wysokich.

Na Kanale Bydgoskim odnotowano lokalne spadki do 4 cm na SW Czyżkówko i SW Osowa Góra.

Na rzece Dolnej Skanalizowanej Noteci od m. Nakło nad Notecią do m. Ujście zaobserwowano stabilizację, strefa stanów niskich i średnich, lokalnie wysokich.

Poniżej m. Ujście, na pozostałym odcinku DSN wystąpiły lokalne spadki do 16 cm na wodowskazie Czarnków i 22 cm na SW Pianówka, a także wzrosty 10 cm na SW Wrzeszczyna, 20 cm na SW Wieleń i 8 cm na SW Drawsko, strefa stanów niskich i średnich.

Na rzece Noteci swobodnie płynącej odnotowano wahania sięgające 32 cm na wodowskazie Santok, na wodowskazie Gościmiec spadek 7 cm, strefa stanów niskich.

Na rzece Górnej Skanalizowanej Noteci zarejestrowano stabilizację lokalne spadki 4 cm na SW Pakość i SW Antoniewo, a także wzrost 6 cm na SW Dębinek PD, strefa stanów niskich i średnich.

W ciągu minionej doby, **na dopływach**, stany rzek układały się w strefie stanów niskich oraz średnich, lokalnie wysokich.

W zlewni rzeki Łobżonka wystąpił niewielki spadek 2 cm, strefa stanów niskich.

W zlewni rzeki Gwdy, na górnym odcinku zarejestrowano wahania do 7 cm, strefa stanów średnich. Na dolnym odcinku odnotowano spadek 5 cm z wahaniami do 6 cm, strefa stanów średnich.

W zlewni rzeki Drawy zarejestrowano niewielki spadek 2 cm, strefa stanów niskich.

W ciągu najbliższej doby dla dolnego odcinka Noteci i jego dopływów prognozowana jest stabilizacja oraz lokalne spadki, miejscami wzrosty. Na górnym odcinku Noteci prognozowana jest stabilizacja, lokalne spadki. Stany wody będą układać się w strefie stanów niskich oraz średnich, lokalnie wysokich.

W ciągu najbliższej doby IMGW-PIB prognozuje zachmurzenie umiarkowane, lokalnie duże, przelotne opady deszczu, lokalnie burze, możliwy grad, prognozowany opad atmosferyczny do 20 mm, temperatura w ciągu dnia wahać się będzie od 24°C na północy do 31°C na wschodzie regionu, temperatura minimalna w nocy spadnie do 15°C, wiatr słaby i umiarkowany, północno-wschodni, w czasie burz porywy do 65 km/h.

Obszar administrowany przez RZGW w Gdańsku

W ciągu ostatniej doby na obszarze administrowanym przez RZGW w Gdańsku nie odnotowano opadu atmosferycznego powyżej 20 mm.

Na wodowskazach zlewni „Ujście Wisły” pozostających pod wpływem morza obserwuje się stany średnie.

Na wodowskazach zlewni „Ujście Wisły” niepozostających pod wpływem morza: na Wiśle obserwuje się stany średnie, miejscami niskie; na wodowskazach pozostałych rzek zlewni występują stany średnie, miejscami wysokie i niskie.

Na wodowskazach zlewni „Przymorze” pozostających pod wpływem morza obserwuje się stany średnie i wysokie, miejscami niskie.

Na wodowskazach zlewni „Przymorze” niepozostających pod wpływem morza obserwuje się stany średnie i niskie, miejscami wysokie.

Na wodowskazach zlewni „Zalew Wiślany” pozostających pod wpływem Zalewu obserwuje się stany wysokie, miejscami średnie.

Na wodowskazach zlewni „Zalew Wiślany” niepozostających pod wpływem Zalewu obserwuje się stany średnie, miejscami niskie i wysokie.

Na wodowskazach zlewni „Wisła od Narwi do Drwęcy” w granicach Regionu Wodnego Dolnej Wisły obserwuje się stany niskie, miejscami średnie.

W ciągu najbliższej doby IMGW-PIB prognozuje w dzień zachmurzenie umiarkowane, okresami duże. Miejscami przelotne opady deszczu, początkowo lokalnie burze. Prognozowana wysokość opadów deszczu do około 15 mm. Temperatura maksymalna od 25°C do 28°C, w rejonie nadmorskim od 20°C do 22°C. Wiatr słaby i umiarkowany, na wybrzeżu porywisty, północno-wschodni. Podczas burz porywy wiatru do 65 km/h. W nocy zachmurzenie duże z większymi przejaśnieniami. Przelotne opady deszczu, lokalnie burze, możliwy grad. Prognozowana wysokość opadów deszczu do 15 mm. Temperatura minimalna od 15°C do 18°C. Wiatr słaby i umiarkowany, północno-wschodni i wschodni. Podczas burz porywy wiatru do 60 km/h.

Obszar administrowany przez RZGW w Gliwicach

W ciągu ostatniej doby nie odnotowano opadów powyżej 20 mm w zlewniach Małej Wisły i Górnej Odry.

Stany wody w **Regionie Wodnym Małej Wisły** kształtują się w strefie stanów niskich i średnich.

Stany wody w **Regionie Wodnym Górnej Odry** kształtują się w strefie stanów niskich, średnich i lokalnie wysokich.

Na najbliższą dobę IMGW-PIB prognozuje w dzień zachmurzenie umiarkowane i duże. Miejscami przelotne opady deszczu, po południu również burze, lokalnie z gradem. Wysokość opadów w czasie burz do 25 mm. Temperatura maksymalna od 25°C do 28°C, w rejonach podgórskich od 23°C do 26°C, wysoko w Beskidach od 16°C do 19°C. Wiatr słaby i umiarkowany, południowo-wschodni. Wysoko w górach wiatr słaby i umiarkowany, z kierunków południowych. W czasie burz porywy wiatru do 70 km/h. W nocy zachmurzenie duże z większymi przejaśnieniami. Przelotne opady deszczu, początkowo możliwe także burze. Wysokość opadów w burzy do 10 mm. Lokalnie mgły ograniczające widzialność do 400 m. Temperatura minimalna od 17°C do 20°C, w rejonach podgórskich od 15°C do 18°C, wysoko w Beskidach od 13°C do 16°C. Wiatr słaby, wschodni. Wysoko w górach wiatr słaby i umiarkowany, z kierunków południowych. W czasie burz wiatr w porywach do 60 km/h.

Obszar administrowany przez RZGW w Krakowie

Według danych IMGW-PIB ubiegłej doby w regionie wodnym Górnej-Zachodniej Wisły notowano na ogół jedynie śladowe wielkości opadu.

W ciągu ostatniej doby na rzekach i potokach regionu notowano głównie stabilizację i spadki stanów wód. Zwierciadła wód układają się głównie w strefie stanów średnich, a w zlewniach Soły, Skawy, Czarnej Staszowskiej oraz na Białej Tarnowskiej, w strefie stanów niskich. Na nieskanalizowanym odcinku, zwierciadło Wisły od Krakowa do ujścia Dunajca układa się w strefie stanu niskiego, poniżej znajduje się w strefie stanu średniego.

Obszar administrowany przez RZGW w Lublinie

W ciągu ostatniej doby na obszarze administrowanym przez RZGW w Lublinie opad dobowy o sumie powyżej 20 mm nie został zaobserwowany.

Obecnie stany wód na obszarze administrowanym przez RZGW w Lublinie układają się w strefie stanów średnich i niskich, lokalnie w wysokich.

Na Bugu po profil Krzyczew notowano spadek, lokalnie stabilizację poziomu wody - w strefie stanów niskich i średnich.

W zlewni Bugu poniżej profilu Krzyczew obserwowano opadanie, lokalnie wahania poziomu wody - w strefie wody niskiej i średniej, lokalnie w wysokiej.

Na Bugu po profil Krzyczew prognozuje się opadanie poziomu wody - w strefie stanów niskich i średnich.

W zlewni Bugu poniżej profilu Krzyczew przewiduje się opadanie bądź stabilizację oraz miejscami wahania poziomu wody, związane z lokalnie prognozowanymi opadami deszczu o charakterze burzowym - w strefie stanów niskich i średnich, lokalnie wysokich.

W ciągu najbliższej doby w regionie administrowanym przez RZGW w Lublinie w dzień zachmurzenie umiarkowane, okresami duże. Miejscami przelotne opady deszczu i burze, również z gradem. Prognozowana wysokość opadów w burzach do 30 mm. Temperatura maksymalna od 28°C do 32°C. Wiatr słaby, południowo-wschodni. Podczas burz porywy wiatru do 70 km/h. W nocy zachmurzenie umiarkowane i duże. Przelotne opady deszczu, miejscami burze. Suma opadów w burzach do 20 mm. Temperatura minimalna od 18°C do 20°C. Wiatr słaby, południowo-wschodni i wschodni. W czasie burz wiatr w porywach do 65 km/h.

Obszar administrowany przez RZGW w Poznaniu

W ciągu minionej doby w regionie wodnym Warty odnotowano opady deszczu głównie w zachodniej części regionu i centrum od kilku do maksymalnie 44 mm (stacja Drużyna Poznańska); opady o charakterze nawalnym, w towarzystwie burz.

W regionie wodnym Warty sytuacja stabilna: stany wody lokalnie z niewielkimi zmianami układają się przeważnie w strefie niskich i średnich, lokalnie dolnej wysokich.

Na **Warcie** do zbiornika Poraj i dalej do zbiornika Jeziorsko stany wody z niewielkim spadkiem lub wahaniami układają się w strefie stanów niskich, miejscami w dolnej średnich, lokalnie stabilizacja. Na doływach przeważnie wahania stanów wody (do kilkunastu cm), lokalnie ze spadkiem albo wzrostem, zmiany w strefie stanów niskich, miejscowo w średnich albo wysokich. Na Warcie poniżej zbiornika Jeziorsko na całej długości stany niskie ze zmianami poniżej 10 cm, na ogół wahania lub spadek, lokalnie wzrost związany z opadami (Poznań). Na doływach tego odcinka przeważnie z niewielkimi wahaniami, miejscami ze wzrostem albo spadkiem, zmiany w strefie stanów niskich, miejscowo średnich, większe wahania (o około 20 cm) na Kanale Mosińskim (Kościan – wpływ urządzeń hydrotechnicznych).

W zlewni **Proсны** stany wody układają się w strefie średnich bądź niskich: przeważnie odnotowano spadki lub wahania o kilka cm, maksymalnie o około 20 cm na dolnej Prośnie (Bogusław) związane z pracą urządzeń hydrotechnicznych.

Na pośrednim stanowisku **Kanału Ślesińskiego** rzędna piętrzenia układa się pomiędzy NPP a MaxPP, na szczytowym pomiarze NPP a MinPP.

W ciągu najbliższej doby na Warcie do zbiornika Poraj przewidywane wahania stanów wody w strefie niskich, dalej do zbiornika Jeziorsko na ogół stabilne stany wody lub z niewielkim spadkiem w strefie niskich, miejscami w średnich. Na doływach tego odcinka stany wody w strefie niskich i średnich, lokalnie w wysokich: stabilne, lokalnie spadki lub wahania. Poniżej zbiornika Jeziorsko na Warcie stany wody w strefie niskich, początkowo stabilnie, poniżej Poznania odcinkowo możliwy niewielki wzrost lub wahania, poniżej Wronek spadek. Na doływach tego odcinka stany wody w strefie niskich i średnich: przeważnie z niewielkimi wahaniami lub spadkiem, lokalnie wzrostem. W zlewni Proсны spodziewana stabilizacja albo niewielki spadek, stany wody w strefie średnich albo niskich.

W ciągu najbliższej doby IMGW-PIB prognozuje zachmurzenie umiarkowane, miejscami duże; przelotne opady deszczu oraz burze (z opadem do 20 mm). Temperatura minimalna od 16°C, maksymalna do 30°C; wiatr słaby i umiarkowany, z kierunków wschodnich, podczas burz porywisty.

Obszar administrowany przez RZGW w Rzeszowie

W ciągu ostatniej doby zaobserwowano średnie opady w wysokości od 0,8 do 2,2 mm na całym obszarze administrowanym przez RZGW w Rzeszowie.

Na obszarze zlewni **Sanu i Wisłoka** stany wód układają się w strefie wody niskiej oraz lokalnie średniej. W ciągu ostatniej doby na większości stacji wodowskazowych zaobserwowano spadek oraz stabilizację stanu wody. Największy wzrost stanu wody miał miejsce w przekroju Gorliczyna na Mlecze (5 cm), Rzeszów na Wisłoku (3 cm), Olchowce na Sanie (1 cm).

Na obszarze **zlewni Wisłoki i Łęgu** stany wód układają się w strefie wody średniej oraz niskiej. W ciągu ostatniej doby na większości stacji wodowskazowych zaobserwowano spadek oraz stabilizację stanu wody. Największy wzrost stanu wody miał miejsce w przekroju Jasło (LSOP) na Jasiołce (1 cm), Trzcinią (LSOP) na Ropie (1 cm).

Na najbliższą dobę IMGW-PIB prognozuje zachmurzenie umiarkowane, okresami duże. Miejscami przelotne opady deszczu. Po południu również burze, głównie na wschodzie województwa. Możliwy grad. Wysokość opadów w czasie burz lokalnie do 30 mm. Temperatura maksymalna od 27°C do 30°C. Wiatr słaby i umiarkowany, wschodni i południowo-wschodni. W czasie burz porywy wiatru do 70 km/h. W nocy zachmurzenie duże, z większymi przejaśnieniami. Przelotne opady deszczu, miejscami także burze, możliwy grad. Prognozowana suma opadu w burzy do 15 mm. Nad ranem lokalnie mgła ograniczająca widzialność do 400 m. Temperatura minimalna od 17°C do 20°C. Wiatr słaby, wschodni, miejscami zmienny. W czasie burz wiatr w porywach do 65 km/h.

Obszar administrowany przez RZGW w Szczecinie

Stany wody na wodowskazach **Odry granicznej poniżej ujścia Warty** układają się w strefie stanów niskich, lokalnie w Widuchowej w strefie stanów średnich.

W **ujściowym odcinku Odry i na Zalewie Szczecińskim** stany wody układają się w górnej strefie stanów średnich.

Na **odcinku wybrzeża morskiego** stany wody układają się w strefie stanów średnich, nieznacznie poniżej granicy stanów wysokich.

Na rz. **Myśli** stany wody układają się w strefie stanów średnich.

Na rz. **Inie** stany wody układają się w strefie stanów średnich.

Stany **rzek Przymorza Zachodniego** układają się w strefie stanów średnich, lokalnie niskich i wysokich.

Na rz. **Redze** stany wody w górnym odcinku układają się w strefie stanów średnich.

Na rz. **Parsęcie** stany wody układają się w strefie stanów średnich, lokalnie w górnym odcinku rzeki w strefie stanów niskich.

Na rz. **Radwi** stany wody układają się w strefie stanów średnich.

Na rz. **Grabowa** stany wody układają się w strefie stanów wysokich.

Na rz. **Wieprzy** stany wody w górnym odcinku układają się w strefie stanów niskich, w dolnym odcinku układają się w strefie stanów średnich.

Obszar administrowany przez RZGW w Warszawie

W ciągu ostatniej doby na obszarze administrowanym przez RZGW w Warszawie opad dobowy o sumie powyżej 20 mm nie został odnotowany.

Obecnie stany wód na obszarze administrowanym przez RZGW w Warszawie układają się w strefie stanów niskich i średnich.

W ciągu najbliższej doby na **Wiśle** prognozuje się: od stacji: Zawichost do stacji: Annapol stabilizację stanu wody na granicy stref stanów średnich i niskich oraz w strefie stanów średnich (stacja: Annapol); od stacji: Puławy-Azoty do stacji: Kępa Polska niewielkie spadki stanów wody w strefie stanów niskich oraz na granicy stref stanów średnich i niskich (stacje: Dęblin, Wychódź, Kępa Polska), lokalnie w strefie stanów średnich (stacje: Warszawa-Nadwilanówka, Wyszogród); na stacji: Włocławek wahania stanu wody w strefie stanów średnich i niskich.

Na **dopływach** od Zawichostu do Włocławka przewiduje się wahania stanu wody w strefie stanów niskich, lokalnie średnich.

W ciągu najbliższej doby na **Narwi od Orzyca po ujście** po ujście prognozuje się stabilizację stanu wody w strefie stanów niskich, lokalnie wahania w strefie stanów niskich (stacja: Orzechowo).

Na dopływach przewiduje się wahania stanu wody w strefie stanów średnich i niskich.

W ciągu najbliższej doby na **Bugu od Liwca** do ujścia prognozuje się stabilizację stanu wody w strefie stanów niskich, lokalnie na granicy stref stanów średnich i niskich (stacja: Popowo).

W ciągu najbliższej doby IMGW-PIB prognozuje w części południowo-wschodniej przelotne opady deszczu i burze, w części północnej, środkowej i wschodniej oraz krańcach północnych - miejscami przelotne opady deszczu i burze, w części zachodniej oraz na krańcach zachodnich i północno-zachodnich - przelotne opady deszczu (po południu burze, lokalnie z gradem). Natomiast w części południowej tylko przelotne opady deszczu. Prognozowana suma opadów 20-30 mm. Podczas burz porywy wiatru do 70 km/h. Nocą prawie na całym obszarze przelotne opady deszczu i burze, tylko w części południowej – zanikające przelotne opady deszczu. Suma opadów w trakcie burz do 20 mm. W czasie burz porywy wiatru do 65 km/h.

Obszar administrowany przez RZGW we Wrocławiu

W minionej dobie odnotowano opady deszczu, maksymalne w zlewni Bobru – 65 mm, Kaczawy – 57 mm, Odry (zlewnia bezpośrednia) – 45 mm, Bystrzycy – 44 mm, Nysy Łużyckiej – 42 mm, Białej Głuchołaskiej – 40 mm, Nysy Kłodzkiej – 38 mm, Szprotawy – 33 mm, Dorzeczu Łaby – 29 mm, Kwisy – 26 mm, Baryczy – 22 mm, Oławy – 21 mm, Ślęży – 14 mm, w pozostałych zlewniach opad nie przekroczył 10 mm.

Stany wód na wodowskazach **środkowej Odry** (poniżej ujścia Nysy Kłodzkiej) układają się w strefie stanów średnich na odcinku skanalizowanym oraz niskich na odcinku swobodnie płynącym.

Stany wód na wodowskazach **dolnej Odry** (powyżej ujścia Warty) układają się w strefie stanów niskich.

Stany wód na **pozostałych wodowskazach** układają się lokalnie w strefie stanów niskich, głównie w strefie stanów średnich oraz lokalnie wysokich i ostrzegawczych. Stany ostrzegawcze odnotowano w dwóch przekrojach wodowskazowych zlewni Kaczawy (Świerzawa i Zagrodno).

Obecnie obserwuje się spływ wód opadowych w dolne odcinki rzek i związane z tym wzrosty stanów wody. W górnych odcinkach, w związku z ustaniem opadów burzowych, odnotowuje się tendencję spadkową lub stabilizację stanów wody.

9. Informacja o zbiornikach.

		Zbiorniki retencyjne - ogółem								
		Sytuacja na dzień 17.08.2023 r. na godz. 6 ⁰⁰ (UTC)								
		Zbiorniki rzeka	Odptyw średni [m ³ /s]	Dopływ średni [m ³ /s]	Poj. aktual. [mln m ³]	* Poj. norm. [mln m ³]	* Poj. Przy Max PP [mln m ³]	*Rezerwa pow. wymagana [mln m ³]	Aktualna rez. pow. [mln m ³]	Rezerwa do wykorzyst. %
		1	2	3	4	5	6	7	8	9
							6-5	6-4	8/7*100	
RZGW w Białymstoku	1	Zb. Siemianówka (Narew)	1,64	0,10	50,69	64,80	79,10	14,30	28,41	199
RZGW w Bydgoszczy	2	Jez. Gopło (Noteć)	0,89	0,68	0,00	-	21,66	7,70	21,66	281
	3	Zb. Pakość (Mała Noteć)	0,97	0,07	7,91	36,30	42,58	6,30	34,67	550
	4	Zb. Goczałkowice **** (Wiśła)	1,20	3,40	93,10	118,07	161,25	43,18	68,15	158

RZGW w Gliwicach	5	Zb. Wiśla-Czarne (Wiśla)	0,34	0,34	1,74	2,36	4,04	1,68	2,30	137
	6	Zb. Łąka (Pszczynka)	0,70	0,35	6,53	8,01	11,15	3,14	4,62	147
	7	Zb. Kuźnica Wareżyńska (Przemsza)	0,06	0,00	39,12	39,17	46,28	7,11	7,16	101
	8	Zb. Przeczyce (Przemsza)	1,02	1,02	9,66	17,37	20,29	2,92	10,63	364
	9	Zb. Kozłowa Góra (Brynica)	0,15	0,61	9,70	9,99	10,96	0,97	1,26	130
	10	Zb. Pogoria III (Pogoria)			11,60	11,41	12,03	0,62	0,43	70
	11	Zb. Dzierżno Duże (Kłodnica)	2,00	2,00	60,14	60,14	63,02			
	12	Zb. Pławniowice (Toszecki Potok)			26,72	26,74	29,15	2,41	2,43	101
	13	Zb. Dzierżno Małe (Drama)	0,50	0,50	8,57	9,50	12,30	2,80	3,73	133
	14	Zb. Turawa (Mała Panew)	4,33	2,22	69,80	80,04	92,61	12,57	22,81	181
	15	Zb. Rybnicki ** (Ruda)	0,58	0,06	18,55	22,10	23,48	1,38	4,93	358
RZGW w Krakowie	16	Zb. Czaniec (Soła)	9,60	5,20	0,90	1,30	1,30	0,00		
	17	Zb. Porąbka (Soła)	5,20	7,10	19,50	22,00	26,50	4,50	7,10	158
	18	Zb. Tresna (Soła) *	7,10	4,40	54,10	53,90	92,70	38,80	38,60	99
	19	Zb. Świnna Poręba (Skawa)	12,10	2,70	101,50	100,80	160,80	60,10	59,30	99
	20	Zb. Dobczyce (Raba) *	4,50	3,10	93,30	92,70	137,70	45,00	44,40	99
	21	Zb. Chańcza (Czarna)	1,40	1,50	11,40	14,20	23,80	9,60	12,40	129
	22	Zb. Czchów (Dunajec)	60,00	56,00	5,20	7,50	7,50	0,00	2,40	
	23	Zb. Rożnów (Dunajec) *	50,00	63,00	101,00	109,80	155,80	46,00	54,80	119
	24	Zb. Czorsztyn (Dunajec)	30,00	15,40	170,80	176,50	238,60	62,10	67,80	109
	25	Zb. Zesławice (Dłubnia)			0,42	0,42	0,73	0,31	0,31	
RZGW w Lublinie	26	Zb. Nielisz (Wieprz)	4,53	8,15	20,41	20,61	28,47	7,86	8,06	103
RZGW w Poznaniu	27	Zb. Jeziorsko (Warta)	19,00	15,68	73,55	142,80	202,04	59,20	128,49	217
	28	Zb. Poraj (Warta)	3,39	2,56	12,58	12,54	20,34	7,80	7,76	99
RZGW w Rzeszowie	29	Zb. Klimkówka (Ropa)	2,00	0,84	30,90	34,50	42,00	10,00	11,10	111
	30	Zb. Besko (Wisłok)	0,90	0,70	6,89	8,40	13,20	6,30	6,30	101
	31	Zb. Solina ** (San)	25,00	11,20	395,08	472,00	472,00	50,00	77,00	154

RZGW w Warszawie	32	Zb. Brody Iłżeckie (Kamienna)	1,03	1,26	5,54	6,72	7,59	0,88	2,05	234
	33	Zb. Wióry (Świślina)	0,55	0,25	15,89	15,73	34,66	18,93	18,78	99
	34	Zb. Sulejów (Pilica)	11,00	10,60	65,25	75,11	84,33	9,22	19,08	207
	35	Zb. Cieszanowice (Luciąża)	0,18	0,10	4,83	7,34	9,10	1,76	4,27	243
	36	Zb. Miedzna (Wąglanka)	0,17	0,21	3,23	3,40	3,80	0,40	0,57	142
	37	Zb. Domaniów (Radomka)	0,70	0,48	4,35	9,90	14,37	4,47	10,02	224
	38	Zb. Włocławek***** (Wisła)	627,00	634,00	369,26	369,880	453,590		rzędna wody górnej: 57,29 m n.p.m.	
	39	Zb. Dębe***** (Narew)	108,00	112,00	88,41	89,960	95,980		rzędna wody górnej: 78,97 m n.p.m.	
RZGW we Wrocławiu	40	Topola (Nysa Kłodzka)	10,00	10,41	16,53	16,49	21,68	5,19	5,16	99
	41	Kozielno (Nysa Kłodzka)	8,80	10,00	12,85	12,92	16,30	3,38	3,45	102
	42	Otmuchów (Nysa Kłodzka)	7,0	10,41	51,71	58,39	129,17	70,78	77,46	109
	43	Nysa (Nysa Kłodzka)	10,0	13,29	45,05	65,69	121,70	56,01	76,65	137
	44	Mietków (Bystrzyca)	3,00	3,00	42,93	63,02	77,22	14,20	34,29	241
	45	Dobromierz (Strzegomka)	0,25	1,04	7,02	10,00	11,35	1,35	4,33	321
	46	Słup (Nysa Szalona)	0,84	2,08	18,56	30,98	38,05	7,07	19,49	276
	47	Bukówka (Bóbr)	0,39	0,71	9,17	12,77	16,66	3,89	7,49	193
	48	Sosnówka (Czerwonka)	0,18	0,33	8,28	10,93	14,84	3,91	6,56	168
	49	Pilchowice ** (Bóbr)	6,90	8,90	21,89	24,00	50,00	26,00	28,11	108
	50	Złotniki ** (Kwisa)	1,80	1,30	8,77	9,70	12,10	2,40	3,33	139
	51	Leśna ** (Kwisa)	2,30	2,10	6,13	7,00	16,80	9,80	10,67	109
	52	Lubachów ** (Bystrzyca)	0,80	1,70	4,42	4,93	6,81	1,88	2,39	127

* wartości stałe

** Zbiorniki energetyczne

**** Ujęcie wody pitnej

*****zbiornik przepływowy

" rzędne piętrzenia zbiornika Włocławek (m n.p.m.): Min PP: 56,5, NPP: 57,3 MaxPP: 57,3

" rzędne piętrzenia zbiornika Dębe (m n.p.m.): Min PP: 78,52, NPP: 79,02 MaxPP: 79,22

Obszar administrowany przez RZGW w Białymstoku

Zbiornik Siemianówka pracuje zgodnie z obowiązującymi instrukcjami. Aktualna pojemność powodziowa wynosi 28,41 mln m³. Zbiornik dysponuje rezerwą powodziową na poziomie 199%.

Obszar administrowany przez RZGW w Bydgoszczy

Na zbiorniku Pakość rzędna piętrzenia wynosi 76,29 m n.p.m. (79 cm > Min PP), odpływ ze zbiornika 1,0 m³/s, na zbiorniku Gopło rzędna piętrzenia wynosi 76,34 m n.p.m. (2 cm < Min PP), odpływ średni wynosi 0,9 m³/s.

Obszar administrowany przez RZGW w Gdańsku

W Regionie Wodnym Dolnej Wisły brak dużych, sztucznych zbiorników wodnych o istotnym znaczeniu przeciwpowodziowym objętych systemem monitorowania w ramach osłony przeciwpowodziowej kraju. Informacje o zbiorniku we Włocławku, który ma znaczenie dla osłony regionu, podaje RZGW w Warszawie.

Obszar administrowany przez RZGW w Gliwicach

Zgodnie zaleceniami OTKZ zbiorniki: Dzierżno Duże, Wisła Czarne i Kozłowa Góra posiadają obniżony poziom piętrzenia.

Zbiornik **Pogoria III**, rzeka Pogoria: posiada 70% rezerwy powodziowej.

Sytuacja w dorzeczu Górnej Odry po stronie czeskiej:

Wszystkie zbiorniki pracują w zakresie swoich pojemności użytkowych i posiadają pełne rezerwy powodziowe (100%).

Źródło informacji - portal Povodi Odry, stan na 17.08.2023 r., godz. 8:40 CEST.

Obszar administrowany przez RZGW w Krakowie

Sytuacja na zbiornikach jest stabilna i na bieżąco monitorowana. Trwa odtwarzanie pojemności powodziowych na zbiornikach: Tresna, Świnna Poręba, Dobczyce. Aktualne pojemności powodziowe pozostałych zbiorników są większe od wielkości określonych w instrukcjach gospodarki wodnej.

Obszar administrowany przez RZGW w Lublinie

Zbiornik Nielisz dysponuje rezerwą powodziową 103%. Aktualna pojemność powodziowa wynosi 8,1 mln m³.

Obszar administrowany przez RZGW w Poznaniu

Zbiornik Jeziorsko posiada pełną rezerwę powodziową, zbiornik Poraj posiada rezerwę powodziową na poziomie 99%.

Na zbiorniku Jeziorsko rzędna piętrzenia wynosi 117,97 m n.p.m. (od wczoraj -1 cm, 203 cm poniżej NPP), średni dopływ do zbiornika wynosi 15,68 m³/s przy odpływie średnim z ostatniej doby 19,00 m³/s. Zbiornik dysponuje rezerwą 128,5 mln m³, z możliwością powiększenia o dalsze 20,5 mln m³ pojemności forsowanej. Na zbiorniku Poraj rzędna piętrzenia wynosi 275,51 m n.p.m. (od wczoraj -2 cm, 1 cm powyżej NPP), średni dopływ do zbiornika wynosi 2,56 m³/s przy odpływie średnim z ostatniej doby 3,39 m³/s. Zbiornik dysponuje rezerwą 7,8 mln m³, z możliwością powiększenia o dalsze 4,1 mln m³ pojemności forsowanej.

Obszar administrowany przez RZGW w Rzeszowie

Wszystkie zbiorniki posiadają rezerwy większe od wymaganych. Zbiorniki retencyjne zapewniają odpływy większe od nienaruszalnych zgodnie z instrukcjami gospodarowania wodą.

Na zbiorniku Klimkówka rzędna piętrzenia wynosi 394,56 m n.p.m., średni dopływ do zbiornika wynosi 0,84 m³/s przy odpływie średnim z ostatniej doby 2,0 m³/s. Zbiornik dysponuje rezerwą 11,1mln m³. Na zbiorniku Besko

rzędna piętrzenia wynosi 330,46 m n.p.m., średni dopływ do zbiornika wynosi 0,7 m³/s przy odpływie średnim z ostatniej doby 0,9 m³/s. Zbiornik dysponuje rezerwą 6,3 mln m³. Na zbiorniku Solina rzędna piętrzenia wynosi 415,61 m n.p.m., dopływ do zbiornika wynosi 11,2 m³/s przy odpływie średnim z ostatniej doby 25,0 m³/s. Zbiornik dysponuje rezerwą 77,0 mln m³.

Obszar administrowany przez RZGW w Warszawie

Wszystkie zbiorniki posiadają wymagane rezerwy powodziowe, za wyjątkiem zbiornika Wióry na Świślinie (99% rezerwy).

Na Zbiorniku Włocławek dopływ średni dobowy na godz. 6:00 UTC wynosił około 635 m³/s, natomiast odpływ około 630 m³/s. Rzędna wody dolnej śluzy: 43,11 m n.p.m.

Na Zbiorniku Dębe dopływ średni dobowy na godz. 6:00 UTC wynosił około 110 m³/s i był równoważony odpływem.

Obszar administrowany przez RZGW we Wrocławiu

Zbiorniki posiadają wolne pojemności powodziowe i dodatkowe, z wyjątkiem zbiornika Topola (99%), który piętrzy nieznacznie w zakresie pojemności powodziowej. Dopływy do zbiorników kształtują się w strefie stanów średnich. Urządzenia upustowe są drożne, urządzenia manewrowe są sprawne. Suche zbiorniki przeciwpowodziowe nie piętrzą wody. Poldery przeciwpowodziowe nie piętrzą wody. Wszystkie zbiorniki pracują zgodnie z instrukcjami gospodarowania wodą.

10. Informacja o żeglowności rzek i stanie urządzeń hydrotechnicznych.

RZGW w Białymstoku

Wydano [Komunikat Nawigacyjny nr 19/2023 r.](#) dot. występujących utrudnień na Kanale Łuczański:

- Zgodnie z wydanym Komunikatem Nawigacyjnym nr 2/2023 na Kanale Łuczańskim prowadzone są prace remontowe;
- Zgodnie z wydanym Komunikatem Nawigacyjnym nr 14/2023 awaria mostu obrotowego na Kanale Łuczańskim skutkuje brakiem możliwości przejścia również przez jednostki upoważnione;
- Z dniem 16 sierpnia 2023 r. na Kanale Łuczańskim rozpoczynają się prace budowlane w obrębie mostu kolejowego (km 62+000 szlaku głównego Pisz – Węgorzewo) zaplanowane do 30.04.2024

W związku z powyższym Kanał Łuczański pozostaje do odwołania zamknięty dla ruchu jednostek pływających. O wszelkich zmianach użytkownicy dróg wodnych Systemu Wielkich Jezior Mazurskich będą informowani w kolejnych komunikatach nawigacyjnych.

Wydano [Komunikat Nawigacyjny nr 18/2023r.](#) dotyczący utrudnień i zmian związanych z oznakowaniem żeglugowym i godzinami pracy śluzy:

- odcinek Kanału Augustowskiego od śluzy Sosnowek do śluzy Kudryнки jest porośnięty roślinnością wodną co może być utrudnieniem dla żeglugi w tym łodzi motorowodnych.
- na śluzie Mikaszówka śluzowania odbywają się wyłącznie w następujących godzinach tj.: 9.00; 10.00; 11.00; 12.00; 13.00; 14.00; 15.00; 16.00; 17.00; 18.00 i 18.30 lub jeżeli zbierze się minimum 10 jednostek pływających.
- na jeziorze Studzieniczne wprowadza się nakaz nieprzekraczania prędkości 12 km/h (wartość podana na znaku B.6) - zmiana zapisu z Komunikatu Nawigacyjnego nr 3/2023 r. z dnia 26.04.2023
- w zakresie pozostałych utrudnień żeglugowych na Kanale Augustowskim pozostają w mocy Komunikaty Nawigacyjne: nr 3/2023 r. z dnia 26.04.2023 r. oraz nr 15/2023 r. z dnia 28.06.2023 r.

Aktualna głębokość tranzytowa na szlaku żeglugowym rzeki Narew wynosi 30 cm - szczegółowe informacje dotyczące występowania wypłyceń zawarto w [Komunikacie Nawigacyjnym nr 16/2023.](#)

Utrudnienia na **Kanale Augustowskim** na odcinku **od śluzy Kudrynki do śluzy Kurzyniec** - szczegółowe informacje zawarto w [Komunikacie Nawigacyjnym nr 15/2023](#).

Z dniem 27 czerwca 2023 r. do odwołania most obrotowy na **Kanale Łuczańskim** jest zamknięty dla ruchu wodnego do odwołania. Szczegółowe informacje zawarto w [Komunikacie Nawigacyjnym nr 14/2023](#).

Z dniem **13 czerwca 2023 r.** została zamknięta **droga wodna rz. Narew w km 150+457** - szczegółowe informacje zawarto w [Komunikacie Nawigacyjnym nr. 11/2023r.](#)

Z dniem **06 czerwca 2023 r.** zostanie zamknięta jedna sekcja jazu piętrzącego bukłakowego Elektrowni ENERGA Ostrołęka S.A. w km **150 + 457** rzeki Narew - szczegółowe informacje zawarto w [Komunikacie Nawigacyjnym nr. 10/2023r.](#)

Utrudnienia na drodze wodnej rzeki **Pisy od jeziora Roś (km 80+000) do ujścia do Narwi (km 0+000)** z uwagi na niski stan wód- szczegółowe informacje zawarto w [Komunikacie Nawigacyjnym nr. 9/2023r.](#)

Z dniem **1 maja 2023 r.** otwiera się dla żeglugi drogę w wodną rzeki **Pisy od jeziora Roś (km 80+000) do ujścia Pisy do Narwi (km 0+000)** – szczegółowe informacje zawarto w [Komunikacie Nawigacyjnym nr. 4/2023r.](#)

Z dniem **28 kwietnia 2023 r.** otwiera się dla żeglugi drogę wodną **Kanał Augustowski** – szczegółowe informacje zawarto w [Komunikacie Nawigacyjnym nr. 3/2023r.](#)

Z dniem **28 kwietnia 2023 r.** otwiera się dla żeglugi drogi wodne **Systemu Wielkich Jezior Mazurskich** – szczegółowe informacje zawarto w [Komunikacie Nawigacyjnym nr. 2/2023r.](#)

Z dniem **21 kwietnia 2023 r.** otwiera się dla żeglugi drogę wodną rzeki Narew – szczegółowe informacje zawarto w [Komunikacie Nawigacyjnym nr. 1/2023r.](#)

Komunikaty nawigacyjne dostępne są pod adresem: <http://bialystok.wody.gov.pl/komunikaty-nawigacyjne>.

RZGW w Bydgoszczy

Zgodnie z zezwoleniem wydanym przez Dyrektora Urzędu Żeglugi Śródlądowej w Bydgoszczy z 18 lipca 2023 r., znak By.426.44.2023, przeprowadzona zostanie impreza na wodzie o nazwie: „**KUJAWSKO-PAŁUCKA OPERACJA ŻAGIEL 2023**”. Regaty żeglarskie odbędą się w dniach: 12 sierpnia 2023 r., od godz. 10:00 do godz. 18:00; 13 sierpnia 2023 r., od godz. 10:00 do godz. 15:00, na **Jeziorze Mielno w km od 84+000 do 89+000**, które stanowi odcinek śródlądowej drogi wodnej, na połączeniu wodnym Warta – Kanał Bydgoski. Podczas trwania regat przestrzegane będą przepisy żeglugowe na śródlądowych drogach wodnych. Szczegóły w [komunikacie nawigacyjnym nr 15/2023](#).

Z uwagi na utrzymującą się niekorzystną sytuację hydrologiczną tj. niski stan wód na szczytowym stanowisku **Kanału Bydgoskiego**, zostaje ograniczona liczba śluzowań na odcinku drogi wodnej w km od **14+800 do 20+970**, na połączeniu wodnym **Wisła – Odra w km: 14+800 Śluza nr 3 Okole, 15+970 Śluza nr 4 Czyżkówko, 20+000 Śluza nr 5 Prądy, 20+970 Śluza nr 6 Osowa Góra**. Od 11 lipca br., do momentu odwołania, przeprawa jednostek pływających na ww. śluzach odbywać się będzie **wyłącznie dwa razy dziennie, w godzinach: 11.00 oraz 15.30**. W przypadku śluzowania jednostki pływającej przez Śluzę nr 3 Okole, zachowuje ona możliwość płynnej przeprawy na szczytowe stanowisko Kanału Bydgoskiego przez Śluzę nr 4 Czyżkówko, Śluzę nr 5 Prądy oraz Śluzę nr 6 Osowa Góra. Zasada ta obowiązuje również w kierunku przeciwnym tj. w dół kanału ze Śluzy nr 6 Osowa Góra na Śluzę nr 3 Okole. Szczegóły w [komunikacie nawigacyjnym nr 10/2023](#).

Z dniem **17 kwietnia 2023 r.** otwiera się dla żeglugi administrowane śródlądowe drogi wodne na połączeniu wodnym **Wisła – Odra** oraz na połączeniu wodnym rzeka **Warta – Kanał Bydgoski**, **na odcinkach wskazanych poniżej:**

- I. na połączeniu wodnym **Wisła – Odra**
 - **Kanał Bydgoski** w km drogi wodnej od 014+800 do 038+900
 - **Noteć dolna** w km drogi wodnej od 038+900 do 176+200
- II. na połączeniu wodnym **Warta – Kanał Bydgoski**
 - **Kanał Ślesiński** w km drogi wodnej od 026+460 do 032+000

- **Jezioro Gopło** w km drogi wodnej od 032+000 do 059+500
- **Noteć górna** w km drogi wodnej od 059+500 do 121+600
- **Kanał Górnonotecki** w km drogi wodnej od 121+600 do 146+600

Szczegóły oraz informacje dotyczące czasu śluzowań dostępne są w [komunikacie nawigacyjnym nr 2/2023](#).

Z dniem **15 grudnia 2022 r.** w związku z planowanym przystąpieniem do realizacji zadania pn. „Remont śluzy nr 8 w Nakle Nad Notecią zlokalizowanej na Kanale Bydgoskim” na odcinku połączenia wodnego Wisła – Odra, **Śluza nr 8 Nakło Wschód w km 38+900 zostanie wyłączona z eksploatacji, przez co przeprawa jednostek pływających przez ww. stopień wodny będzie uniemożliwiona.** Planowany termin zakończenia prac: **9 grudnia 2023 r.** [Szczegóły w komunikacie nawigacyjnym nr 17/2022](#).

O przywróceniu śluzy do pełnej eksploatacji powiadomimy osobnym Komunikatem Nawigacyjnym.

Komunikaty nawigacyjne dostępne są pod adresem: <http://bydgoszcz.wody.gov.pl/komunikaty-nawigacyjne>.

RZGW w Gdańsku

Drogi wodne Regionu Wodnego Dolnej Wisły pozostające w zarządzie RZGW Gdańsk zostały otwarte na sezon żeglugowy.

Szczegółowe informacje znajdują się w komunikatach nawigacyjnych publikowanych na stronie internetowej: <https://gdansk.wody.gov.pl/komunikaty-nawigacyjne>

RZGW w Gliwicach

KANAŁ GLIWICKI:

Wskutek awarii, od **godz. 12:00 dnia 03.08.2023 r. wstrzymane zostają śluzowania komorą południową**

Śluzy Łabędy w km 38+510 Kanału Gliwickiego. Przejście jednostek przez śluzę odbywa się wyłącznie

za pomocą komory północnej. Szczegóły w [komunikacie nawigacyjnym nr 52/2023](#).

Z uwagi na prace konserwacyjne w terminie **od godz. 06:00 dnia 22.06.2023 r. do godz. 22:00 dnia 31.07.2023 r. zamyka się** dla żeglugi komorę południową **Śluzy Kłodnica** w km 3+630 Kanału Gliwickiego. Szczegóły w [komunikacie nawigacyjnym nr 42/2023](#).

Od dnia 23.03.2023 r., od godz. 06:00 **otwiera się dla żeglugi Kanał Gliwicki w km 0+000 – 39+400.** Z uwagi na zamulenie sekcji V (Dzierżno – Łabędy) i VI (Łabędy – Port Gliwice) głębokości tranzytowe zachowane są w osi kanału natomiast przy brzegach głębokości mają wartość od 100 do 180 cm. Głębokość tranzytowa V sekcji Kanału w powyższym terminie będzie wynosiła 100 cm. Lokalne wypłytenie przy wejściu na Kanał Kędzierzyński – głębokości mają wartość od 120 do 170 cm. Szczegóły w [komunikacie nawigacyjnym nr 6/2023](#).

KANAŁ KĘDZIERZYŃSKI

Od dnia 23.03.2023 r. od godz. 06:00 otwiera się dla żeglugi Kanał Kędzierzyński w km 0+000 – 5+600. Ze względu na lokalne odsypiska i nieuregulowane brzegi zalecamy zachowanie szczególnej ostrożności w trakcie rejsu oraz pływanie w osi kanału. Szczegóły w [komunikacie nawigacyjnym nr 6/2023](#).

ODRA

Szlak żeglugowy rzeki Odry jest otwarty z ograniczeniami:

1. Rzeka Odra w km 51+000 – 88+000:

- Przy stanie wodowskazowym na posterunku Racibórz Miedonia poniżej 180 cm szlak żeglugowy zamknięty dla żeglugi.
- Przy stanie wodowskazowym na posterunku Racibórz Miedonia w zakresie 180 – 210 cm szlak żeglugowy otwarty z ograniczeniami. Możliwa żegluga jednostek o zanurzeniu do 50 cm.
- Przy stanie wodowskazowym na posterunku Racibórz-Miedonia w zakresie 210 - 400 cm szlak żeglugowy otwarty (parametry drogi wodnej dla klasy Ia).

Utrudnienia na szlaku – mogą występować lokalne utrudnienia w postaci zalegających w korycie rzeki konarów drzew i gałęzi. W związku z powyższym prosimy o zachowanie szczególnej ostrożności w trakcie rejsu.

2. Rzeka Odra w km 95+540 – głębokość tranzytowa 50 cm.
3. Rzeka Odra w km 88+000 – 95+600 – głębokość tranzytowa 80 cm.
4. Rzeka Odra w km 95+600 – 181+300 – głębokość tranzytowa 120 cm.

Komunikaty nawigacyjne dostępne są pod adresem: <https://gliwice.wody.gov.pl/komunikaty-nawigacyjne>.

RZGW w Krakowie

Zgodnie z treścią [komunikatu nawigacyjnego nr 26/2023](#), w związku z organizacją na Torze Kolna zawodów Mistrzostw Świata Juniorów i U-23 w slalomie kajakowy w dniach od 10.08.2023 r. do 20.08.2023 r. czas pojedynczego ślizowania na stopniu wodnym Kościuszko zostaje wydłużony do 35 minut. Jednocześnie informujemy że zachowane zostają dotychczasowe godziny ślizowania na stopniu wodnym Kościuszko.

Zgodnie z treścią [komunikatu nawigacyjnego nr 21/2023](#) z dnia 26.06.2023 r., w związku z rozpoczęciem prac remontowych lewego przęsła bramy przeciwpowodziowej bramy przeciwpowodziowej na Kanale Łączany-Skawina, od dnia 27 czerwca 2023 r. do odwołania lewe przęsło będzie zamknięte dla żeglugi, a żegluga będzie odbywać się prawym przęsłem.

Zgodnie z treścią [komunikatu nawigacyjnego nr 6/2023](#) z dnia 30.01.2023 r. w związku z awarią instalacji elektrycznej, **śluzza przy SW Przewóz od dnia 30 stycznia 2023 r. do odwołania jest nieczynna dla żeglugi.**

Zgodnie z treścią [komunikatu nawigacyjnego nr 16/2022](#), z dnia 08.07.2022 r. informujemy, że w związku z prowadzonymi pracami remontowymi kierownicy w awanporcie dolnym **stopnia wodnego Kościuszko**, z uwagi na bezpieczeństwo użytkowników drogi wodnej, **od dnia 08 lipca 2022 r. do odwołania zawieszona jest żegluga w porze nocnej.**

Zgodnie z treścią [komunikatu nawigacyjnego nr 13/2022](#), z dnia 15.06.2022 r. informujemy, że od dnia **14.06.2022 r. szlak żeglugowy na rzece Wiśle od km 61+200 (Tynec) do km 79+150 jest oznakowany** zgodnie z §5.02 Rozporządzenia Ministra Infrastruktury z dnia 28 kwietnia 2003 r. w sprawie przepisów żeglugowych na śródlądowych drogach wodnych (Dz.U z 2003 r. nr 212 poz. 2027) i odpowiada wymogom regulującym zasady uprawiania żeglugi w porze nocnej. Z żeglugi nocnej tymczasowo wyłączony jest odcinek od km 79+150 do km 80-870 (stopień wodny Dąbie) z uwagi na modernizację linii kolejowej, w tym mostu kolejowego przez rzekę Wisłę.

Zgodnie z treścią [komunikatu nawigacyjnego nr 8/2022](#), od dnia 17.05.2022 r. **mogą nastąpić utrudnienia w żegludze, z uwagi na okresowe uruchamianie progu piętrzącego Elektrowni w Połańcu**, zlokalizowanego w km 223+650 rzeki Wisły.

Zgodnie z treścią [komunikatu nawigacyjnego nr 5/2022](#) w związku z prowadzonymi pracami remontowymi na **stopniu wodnym Kościuszko**, od dnia 09 maja 2022 r. do odwołania, w robocze dni tygodnia: od poniedziałku do czwartku w godzinach 7.00 do 18.00 oraz w piątek w godzinach 7.00 do 15.00 **wprowadza się następujące godziny ślizowań:** w górę rzeki : 8.00, 11.15, 14.00, 16.00, 18.00 w dół rzeki : 9.30, 13.00, 15.30, 17.30

Szlak żeglowny na odcinku od km 0+600 do 92+600 Wisły otwarty dla żeglugi przy ograniczeniu jego parametrów wskazanych w załącznikach [utrudnienia 1](#), [utrudnienia 2](#), [utrudnienia 3](#). W km 79+000 do km 80+900 mogą wystąpić dodatkowe utrudnienia w żegludze w związku z realizacją prac pn. „Prace na linii kolejowej E30 na odcinku Kraków Główny Towarowy – Rudzice wraz z dobudową torów linii aglomeracyjnej”. Na czas prowadzenia prac szlak żeglowny oznakowany został dodatkowymi znakami żeglugowymi, a odcinek drogi wodnej od km 79+100 do km 80+900 (Stopień Wodny Dąbie) zostanie wyłączony z uprawiania żeglugi nocnej i oznakowany sygnalizacją świetlną. Od km 92+600 do km 295+200 - odcinek otwarty dla żeglugi. Wymagana głębokość tranzytowa wynosząca 1,6 m lokalnie nie jest zachowana. Szczegóły znajdują się w załączniku [utrudnienia 4](#), [utrudnienia 5](#), [utrudnienia 6](#).

Komunikaty nawigacyjne dostępne są pod adresem: <http://krakow.wody.gov.pl/komunikaty-nawigacyjne>

RZGW w Lublinie

Oznakowanie szlaku żeglownego zostało wystawione na następującym odcinku drogi wodnej:

- **rzeka Bug od km 42+200 do 224+200**

W związku z powyższym wyżej wymieniony odcinek drogi wodnej jest od dnia 26 kwietnia otwarty. Szczegółowe informacje zawarto w [Komunikacie Nawigacyjnym nr 1/2023 r.](#)

Komunikaty nawigacyjne dostępne są pod adresem: <http://lublin.wody.gov.pl/komunikaty-nawigacyjne>

RZGW w Poznaniu

Na obszarze administrowanym przez RZGW w Poznaniu otwarta dla żeglugi jest cała droga wodna, tj. Warta w km 0+000 – 406+600 oraz na Kanał Ślesiński w km 0+000 – 26+460 (Komunikaty nawigacyjne [3/2023](#), [4/2023](#), [5/2023](#)).

Komunikaty nawigacyjne dostępne są pod adresem: <http://poznan.wody.gov.pl/komunikaty-nawigacyjne>

RZGW w Szczecinie

Informujemy, że od dnia **14.08.2023 r. od godz. 07:00 do dnia 12.08.2023 r. do godz. 10:00 nastąpi zamknięcie dla żeglugi rzeki Odry Zachodniej od km 35,99 (most Dług) do km 36,55 (Trasa Zamkowa)**. Zamknięcie związane z organizacją imprezy „Żagle 2023”. Szczegóły w komunikacie nawigacyjnym nr [23/2023](#).

W związku z występującymi bardzo niskimi stanami wody od dnia 10.06.2023 r. do odwołania zaprzestaje się wykonywania sondowań i kontroli na:

- **I odcinku eksploatacyjnym rzeki Odry tj. od km 542,4 (ujście rz. Nysy Łużyckiej) do km 586,0 (m. Słubice)**. Obowiązuje od dnia **14.07.2023 r.** Szczegóły w komunikacie nawigacyjnym nr [22/2023](#).
- **III odcinku eksploatacyjnym rzeki Odry tj. od km 617,6 (ujście rzeki Warty) do km 667,2 (m. Hohensaaten)**. Szczegóły w komunikacie nawigacyjnym nr [20/2023](#).
- **II odcinku eksploatacyjnym rzeki Odry tj. od km 586,0 (m. Słubice) do km 617,2 (ujście rzeki Warty)**. Obowiązuje od dnia **23.06.2023 r.** Szczegóły w komunikacie nawigacyjnym nr [21/2023](#)
- **IVa odcinku eksploatacyjnym rzeki Odry tj. od km 667,2 (m. Hohensaaten) do km. 677,2 (wjazd do żwirowni w m. Bielinek)**. Obowiązuje od dnia **14.07.2023 r.** Szczegóły w komunikacie nawigacyjnym nr [22/2023](#)

Od dnia 25.05.2023 r. dopuszczona jest żegluga całodobowa na drogach wodnych w administracji RZGW Szczecin. Szczegóły w komunikatach nawigacyjnych nr [14/2023](#), nr [15/2023](#), nr [16/2023](#) i nr [18/2023](#).

Informujemy o zmienionej organizacji ruchu pod mostem kolejowym w km 733,7 rzeki Regalicy. Ruch będzie się odbywał pomiędzy przęsłami mostu wskazanymi w komunikacie nawigacyjnym nr [10/2023](#). **Żegluga pod zwodzonym przęsłem mostu jest zabroniona**. Jednostki chcące przejść wskazanym rejonem proszone są o zgłaszanie tego zamiaru na kanale 10 VHF. Prosimy także o zapoznanie się z komunikatem nawigacyjnym nr [09/2022](#) informującym o utrudnieniach związanych z pracami budowlanymi w terminie od 22.02.2022 r. do odwołania. **Od dnia 03.06.2023 r.** w wyniku prowadzonych prac budowlanych związanych z nasuwaniem konstrukcji stalowej mostu kolejowego w km 733,7 rzeki Regalicy **nastąpi ograniczenie wysokości prześwitu nad zwierciadłem wody - 6,20 m do WWŻ**. Szczegóły w komunikacie nawigacyjnym nr [19/2023](#).

Z powodu prac przy filarze mostu kolejowego w Kostrzynie nad Odrą **km 615,10 rzeki Odry** w terminie **w terminie od 07.02.2023 r. do 30.09.2023 r.** dochodzić będzie do utrudnień w ruchu żeglugowym. Szlak zostanie oznakowany zgodnie z obowiązującymi przepisami żeglugowymi. Prosimy o zachowanie szczególnej ostrożności przechodząc wskazanym rejonem.

Informujemy, że w **km 615,11 rzeki Odry** w terminie **od 09.11.2022 r. do odwołania** odbywać się będą **prace nurkowe**. Możliwe utrudnienia w ruchu żeglugowym. Szlak zostanie oznakowany zgodnie z obowiązującymi przepisami żeglugowymi. Prosimy o zachowanie szczególnej ostrożności przechodząc wskazanym rejonem.

W związku z usuwaniem materiałów niebezpiecznych na **skońnicy Schwedt** na odcinku w **km 0,5 – 3,4** w terminie **od 20.10.2022 r. do 31.12.2026 r.** dochodzić będzie do utrudnień w ruchu żeglugowym. Na czas prowadzenia prac

zabezpieczona jest możliwość przejazdu przez skośnicę Schwedt. Prosimy zwracać szczególną uwagę na wystawione oznakowanie nawigacyjne.

W związku z rozpoczęciem prac modernizacyjnych zabudowy hydrotechnicznej (ostrogi) na rzece Odrze w **km 581,0 – 585,7, 604,0 – 605,0, 612,7 – 614,8, 645,5 – 663,0** do odwołania zostanie wystawione tymczasowe oznakowanie nawigacyjne. Przechodząc wskazanym rejonem prosimy o zachowanie szczególnej ostrożności. [Szczegóły w komunikatach 07/2022, 08/2022.](#)

Od dnia **06.04.2021 r. na moście w Siekierkach km 653,9 rzeki Odry** będą prowadzone prace remontowe z częściowym zamknięciem przęsła żeglownego. Szczegóły w [komunikacie 16/2021](#). Proszę zachować szczególną ostrożność przechodząc wskazanym rejonem.

W dniach **01.08.2022 - 30.09.2024** z powodu prac budowlanych związanych z przeciwpowodziową ścianką mobilną **we Frankfurcie nad Odrą w km 582,7 – 585,9** dochodzić będzie do utrudnień w ruchu żeglugowym.

Komunikaty nawigacyjne dostępne są pod adresem: <https://szczecin.wody.gov.pl/komunikaty-nawigacyjne>.

RZGW w Warszawie

W dniu **1 września 2023 r.** w godzinach 14⁰⁰ – 24⁰⁰ **droga wodna Wisły km od 500+000 do ok. 503+500**, tzn. w rejonie od mostu „Anny Jagiellonki” do „Kępy Wieloryb”, na wysokości Zakładu Oczyszczalni Ścieków „Południe” MPWiK w Warszawie, będzie zamknięta. Szczegóły dostępne są pod adresem: [Komunikat Nawigacyjny 31/2023](#)

Oznakowanie nawigacyjne na drodze wodnej Wisły w km 510+600 – 515+600, to znaczy od mostu Łazienkowskiego do Gdańskiego w Warszawie, zostało przystosowane do żeglugi całodobowej. Dla jednostek pływających korzystających z omawianego odcinka drogi wodnej w godzinach od zmierzchu do świtu wprowadza się ograniczenie prędkości względem brzegu do 8 km/h dla ruchu w górę rzeki oraz do 10 km/h dla ruchu w dół rzeki. Przypominamy o utrudnieniach związanych z budową mostu pieszo-rowerowego przez Wisłę w km 513+500, opisanych w [Komunikacie Nawigacyjnym nr 08/2022](#). Prosimy o zachowanie szczególnej ostrożności i stosowanie się do oznakowania zamontowanego w rejonie omawianej budowy. **Uwaga** – wyjątek od przystosowania oznakowania do żeglugi całodobowej stanowi most Średnicowy w km 512+100, oznakowanie którego nie jest dostosowane do uprawiania żeglugi w porze nocnej. W związku z powyższym prosimy o nie przepływanie pod mostem Średnicowym w okresie od zmierzchu do świtu. O dostosowaniu oznakowania na moście Średnicowym do żeglugi całodobowej poinformujemy odrębnym Komunikatem Nawigacyjnym. Szczegóły dostępne są pod adresem: [Komunikat Nawigacyjny 26/2023](#)

Oznakowanie nawigacyjne zostało wystawione na drodze wodnej Narwi w km 42+000 – 83+500, to znaczy od rejonu mostu w ciągu drogi krajowej nr 62 w m. Wierzbica do ujścia Orzyca. **W związku z powyższym droga wodna Narwi w km 42+000 – 83+500 jest od dnia 31 maja 2023 r. otwarta.** Głębokość tranzytowa na omawianym odcinku jest w dniu 31 maja 2023 r. równa 0,7 m przy stanie wody 174 cm na wodowskazie Zambski Kościelne. Szczegóły dostępne są pod adresem: [Komunikat Nawigacyjny 19/2023](#)

Droga wodna **Kanału Żerańskiego w km 000+000 – 017+200**, to znaczy na całej długości od Wisły do Jeziora Zegrzyńskiego, **jest otwarta od dnia 17 maja 2023 r.** Głębokość tranzytowa na omawianym odcinku jest w dniu 17 maja 2023 r. równa 80 cm. W celu uzyskania dodatkowych informacji o warunkach żeglugowych na Kanale Żerańskim należy kontaktować się w dni robocze w godz. 8.00-15.00 z Zespołem Wsparcia Technicznego Zarządu Zlewni w Warszawie (tel. 22 58 70 473) – dla odcinka od **km 0+000 do km 9+200**, lub z Obiektem Hydrotechnicznym Dębe (tel. 22 782 30 00) dla odcinka od km 9+200 do 17+200, ewentualnie zapoznać się z wiadomościami publikowanymi na stronie internetowej: <https://warszawa.wody.gov.pl/> w zakładce „Komunikaty Nawigacyjne / Navigation Updates”. Szczegóły dostępne są pod adresem: [Komunikacie Nawigacyjnym 15/2023](#).

Oznakowanie nawigacyjne zostało wystawione na **drodze wodnej Wisły w km 551– 632**, to znaczy od ujścia Narwi do rejonu Płocka. W związku z powyższym **droga wodna Wisły od ujścia Narwi do rejonu Płocka jest otwarta od dnia 11 maja 2023 r.** Głębokość tranzytowa na omawianym odcinku jest w dniu 11 maja 2023 r. równa 40 cm – przy stanie wody na wodowskazie Wyszogród równym 370 cm. Aktualne stany wody dostępne są pod adresem: <https://hydro.imgw.pl/>. Szczegóły dostępne są pod adresem: [Komunikat Nawigacyjny 14/2023](#)

Oznakowanie nawigacyjne zostało wystawione na **drodze wodnej Wisły w km 520+300 – 551+000**, to znaczy od wejścia do Kanału Żerańskiego w Warszawie do ujścia Narwi. W związku z powyższym **droga wodna Wisły od wejścia do Kanału Żerańskiego w Warszawie do ujścia Narwi jest otwarta od dnia 11 maja 2023 r.** Głębokość tranzytowa na omawianym odcinku jest w dniu 11 maja 2023 r. równa 130 cm – przy stanie wody na wodowskazie Warszawa-Bulwary równym 143 cm. Aktualne stany wody dostępne są pod adresem: <https://hydro.imgw.pl/>. Szczegóły dostępne są pod adresem: [Komunikat Nawigacyjny 13/2023.](#)

Oznakowanie nawigacyjne zostało wystawione na drodze wodnej Wisły w km 456+700 – 494+100 to znaczy od ujścia Pilicy do ujścia Jeziorki. W związku z powyższym **droga wodna Wisły od ujścia Pilicy do ujścia Jeziorki jest otwarta od dnia 9 maja 2023 r.** Głębokość tranzytowa na omawianym odcinku jest w dniu 9 maja 2023 r. równa 130 cm – przy stanie wody na wodowskazie Gusin równym 101 cm. Aktualne stany wody dostępne są pod adresem: <https://hydro.imgw.pl/>. Szczegóły dostępne są pod adresem: [Komunikat Nawigacyjny 12/2023](#)

Oznakowanie nawigacyjne zostało wystawione na drodze wodnej **Wisły w km 295+200 – 456+700**, to znaczy od ujścia Sanny do ujścia Pilicy. W związku z powyższym **droga wodna Wisły od ujścia Sanny do ujścia Pilicy jest otwarta od dnia 28 kwietnia 2023 r.** Głębokość tranzytowa na całym omawianym odcinku, tj. w **km 295+200–456+700 drogi wodnej Wisły**, jest w dniu 28 kwietnia 2023 r. równa 70 cm – przy stanie wody na wodowskazie Puławy-Azoty równym 246 cm. Głębokości szlaku żeglownego na poszczególnych odcinkach opublikowane są w Informacji Żeglugowej na stronie: <https://warszawa.wody.gov.pl/komunikaty-nawigacyjne>. Aktualne stany wody dostępne są pod adresem: <https://hydro.imgw.pl/>. Szczegóły dostępne są pod adresem: [Komunikat Nawigacyjny 10/2023.](#)

Pływające oznakowanie nawigacyjne zostało wystawione na drodze wodnej **Bugu w km 0+000 – 42+200** to znaczy od ujścia Bugu do Narwi do ujścia Liwca. W związku z powyższym droga wodna Bugu od ujścia do Narwi do ujścia Liwca jest **otwarta od dnia 27 kwietnia 2023 r.** Głębokość tranzytowa na omawianym odcinku jest w dniu 27 kwietnia 2023 r. równa 100 cm – przy stanie wody na wodowskazie Wyszków równym 353 cm. Szczegóły dostępne są pod adresem: [Komunikat Nawigacyjny 09/2023.](#)

Pływające oznakowanie nawigacyjne zostało wystawione na drodze wodnej **Narwi w km 21+600 – 42+000** to znaczy od Stopnia Wodnego Dębe do mostu drogowego w Wierzbicy. W związku z powyższym droga wodna Narwi na odcinku od Stopnia Wodnego Dębe do mostu drogowego w Wierzbicy jest **otwarta od dnia 27 kwietnia 2023 r.** Głębokość tranzytowa na omawianym odcinku jest w dniu 27 kwietnia 2023 r. równa 200 cm – przy rzędnej wody górnej na Stopniu Wodnym Dębe równej 79,02 m n.p.m. Szczegóły dostępne są pod adresem: [Komunikat Nawigacyjny 08/2023.](#)

Pływające oznakowanie nawigacyjne zostało wystawione na drodze wodnej **Wisły w km 494+100 – 500+000** to znaczy od ujścia Jeziorki do mostu Południowego w Warszawie. W związku z powyższym droga wodna Wisły w Warszawie na odcinku od ujścia Jeziorki do mostu Południowego w Warszawie jest otwarta **od dnia 24 kwietnia 2023 r.** Głębokość tranzytowa na omawianym odcinku jest w dniu 24 kwietnia 2023 r. równa 130 cm – przy stanie wody 277 cm na wodowskazie Warszawa-Nadwilanówka. Szczegóły dostępne są pod adresem: [Komunikat Nawigacyjny 07/2023.](#)

Pływające oznakowanie nawigacyjne zostało wystawione na drodze wodnej **Wisły w km 515+600 – 520+300** to znaczy od mostu Gdańskiego do wejścia do Kanału Żerańskiego. W związku z powyższym droga wodna Wisły w Warszawie na odcinku od mostu Gdańskiego do wejścia do Kanału Żerańskiego jest otwarta **od dnia 24 kwietnia 2023 r.** Głębokość tranzytowa na omawianym odcinku jest w dniu 24 kwietnia 2023 r. równa 210 cm – przy stanie wody 188 cm na wodowskazie Warszawa-Bulwary. Szczegóły dostępne są pod adresem: [Komunikat Nawigacyjny 06/2023.](#)

W **km 500+000 drogi wodnej Wisły**, to znaczy w rejonie mostu im. Anny Jagiellonki w Warszawie (mostu Południowego) trwają roboty budowlane. W związku z powyższym, ze względu na ruch jednostek pływających Wykonawcy oraz trwające prace budowlane, osoby korzystające z drogi wodnej Wisły w omawianym rejonie proszone są o **zachowanie szczególnej ostrożności. Użytkownicy drogi wodnej Wisły zamierzający przepłynąć pod mostem proszeni są o wcześniejszy kontakt z Wykonawcą robót** pod numerem telefonu: 726 999 012.

Informujemy ponadto, że niniejszym traci ważność Komunikat Nawigacyjny nr 3/2023 w sprawie zamknięcia drogi wodnej Wisły w rejonie mostu Południowego. Szczegóły dostępne są pod adresem: [Komunikat Nawigacyjny 05/2023](#).

Pływające oznakowanie nawigacyjne zostało wystawione na drodze wodnej **Wisły w km 500+000 – 510+600** to znaczy od mostu Łazienkowskiego do mostu Południowego. W związku z powyższym droga wodna Wisły w Warszawie na odcinku od mostu Łazienkowskiego do mostu Południowego jest otwarta **od dnia 19 kwietnia 2023 r.** Głębokość tranzytowa na omawianym odcinku jest w dniu 19 kwietnia 2023 r. równa 190 cm – przy stanie wody 301 cm na wodowskazie Warszawa-Nadwilanówka. Szczegóły dostępne są pod adresem: [Komunikat Nawigacyjny 04/2023](#).

Oznakowanie nawigacyjne zostało wystawione na drodze wodnej **Wisły w km 632+000 – 680+000**. W związku z powyższym droga wodna na odcinku od rejonu Płocka do rejonu Włocławka jest **od dnia 10 stycznia 2023 r.** otwarta. Ze względu na trwający sezon zimowy oznakowanie zostało wystawione w formie ograniczonej do niezbędnej liczby, w związku z czym żeglugę na omawianym odcinku Wisły dopuszcza się wyłącznie pod warunkiem znajomości lokalnych warunków nawigacyjnych i z zachowaniem szczególnej ostrożności. Szczegóły w [komunikacie nawigacyjnym nr 02/2023](#).

Pływające oznakowanie nawigacyjne zostało wystawione na drodze wodnej **Wisły w km 510+600 – 515+600**, to znaczy od mostu Łazienkowskiego do mostu Gdańskiego w Warszawie. W związku z powyższym droga wodna Wisły w Warszawie na odcinku od mostu Łazienkowskiego do Gdańskiego jest **od dnia 2 stycznia 2023 r.** otwarta. Szczegóły w [komunikacie nawigacyjnym nr 01/2023](#)

W rejonie km 513+500 drogi wodnej Wisły, tj. między Mostem Świętokrzyskim, a Śląsko-Dąbrowskim w Warszawie trwają roboty związane z budową mostu pieszo-rowerowego przez Wisłę. W związku z powyższym, ze względu na ruch jednostek pływających Wykonawcy oraz trwające prace budowlane osoby korzystające z drogi wodnej Wisły w omawianym rejonie proszone są o zachowanie szczególnej ostrożności. Szczegóły w [komunikacie nawigacyjnym nr 8/2022](#).

W związku z wybudowaniem tymczasowego progu podpiętrzającego wodę dla Elektrowni Kozienice, szlak żeglowny w km 425+950 rzeki Wisły w okolicy miejscowości Świerże Górne pozostaje zamknięty. Informacje na temat możliwości pokonania progu przez jednostki pływające dostępne są na stronie internetowej Enea S.A. Szczegóły w [komunikacie nawigacyjnym nr 4/2022](#).

Komunikaty nawigacyjne dostępne są pod adresem: <http://warszawa.wody.gov.pl/komunikaty-nawigacyjne>.

RZGW we Wrocławiu

Odrzańska Droga Wodna jest otwarta dla żeglugi, z wyjątkiem Kanału Miejskiego na Bocznym Szlaku Żeglownym we Wrocławiu.

Komunikaty nawigacyjne dostępne są pod adresem: <https://wroclaw.wody.gov.pl/komunikaty-nawigacyjne> i <https://wroclaw.wody.gov.pl/sytuacja-hydrologiczno-nawigacyjna>.

11. Inne informacje.

1. Według prognozy sytuacji hydrogeologicznej **Państwowej Służby Hydrogeologicznej** na okres od **01.08.2023 r. do 31.08.2023 r.**, stan zagrożenia hydrogeologicznego zgodny z Ostrzeżeniem PSH nr 6/2023 z dnia 31 lipca 2023 r. utrzymuje się dla województw: pomorskiego, zachodniopomorskiego, wielkopolskiego oraz kujawsko-pomorskiego. Ponadto wprowadza się stan zagrożenia dla województw lubuskiego, warmińsko-mazurskiego, mazowieckiego i podlaskiego. Niskie stany położenia zwierciadła wód podziemnych mogą lokalnie powodować występowanie niedoborów wody w indywidualnych płytkich ujęciach gospodarskich oraz w ujęciach komunalnych eksploatujących pierwszy poziom wodonośny. W najbliższych tygodniach nie przewiduje się trudności w pobieraniu wody z głębszych poziomów wodonośnych, w tym eksploatowanych przez ujęcia komunalne bądź przemysłowe.

2. Na polecenie Z-cy Dyrektora ds. Ochrony Przed Powodzią i Suszą RZGW we Wrocławiu ustalono następujące odpływy ze zbiorników:
 - ZBIORNIK OTMUCHÓW: Dnia 02.08.2023 r. od godz. 14:00 zmniejszyć odpływ z 8,0 m³/s do 7,0 m³/s, do odwołania,;
 - ZBIORNIK NYSA: Dnia 02.08.2023 r. od godz. 14:00 zmniejszyć odpływ z 12,0 m³/s do 10,0 m³/s, do odwołania.
 3. Na polecenie Dyrektora RZGW we Wrocławiu ustala się następujące odpływy ze zbiornika Mietków:
 - a. ZBIORNIK MIETKÓW: Dnia 10.08.2023 r. od godz. 14:00 zwiększyć odpływ z 2,0 m³/s do 3,0 m³/s, do odwołania
- W przypadku wystąpienia niekorzystnych warunków hydrologiczno-meteorologicznych istnieje możliwość zmiany zadysponowanego odpływu ze zbiorników.

*Komunikat o sytuacji hydrologicznej został opracowany na podstawie danych z regionalnych zarządów gospodarki wodnej (RZGW) oraz z państwowej służby hydrologiczno-meteorologicznej IMGW-PIB przez:
Centrum Operacyjne Ochrony Przeciwpowodziowej
Krajowy Zarząd Gospodarki Wodnej
Państwowe Gospodarstwo Wodne Wody Polskie*