

## SKRÓCONA INFORMACJA O SYTUACJI HYDROLOGICZNO–METEOROLOGICZNEJ W POLSCE

z dnia 6 sierpnia 2023 r.

### 1. Ostrzeżenia hydrologiczne

W dniu 6 sierpnia 2023 r. (na godz. 11:00) **obowiązują ostrzeżenia hydrologiczne<sup>1</sup> 2 stopnia** dotyczące **wezbrań z przekroczeniem stanów ostrzegawczych** dla obszarów:

- **zlewnie lewostronnych dopływów Odry od ujścia Nysy Kłodzkiej do Ścinawy** – od godz. 15:00 dnia 05.08.2023 do godz. 12:00 dnia 07.08.2023;

Występujące oraz prognozowane opady deszczu będą powodowały wzrosty stanów wody do strefy wody wysokiej i do przekroczenia stanów ostrzegawczych. Największe wzrosty stanów wody spodziewane są od wieczora 5 sierpnia do wieczora 6 sierpnia, a maksymalne stany wody w drugiej połowie okresu obowiązywania ostrzeżenia.

- **zlewnie lewostronnych dopływów Odry od Chałupek do Krapkowic** – od godz. 20:00 dnia 05.08.2023 do godz. 09:00 dnia 07.08.2023;

Prognozowane intensywne opady deszczu będą powodowały wzrosty stanów wody do strefy wody wysokiej i miejscami do przekroczenia stanów ostrzegawczych.

- **zlewnie prawostronnych dopływów Odry od Chałupek do Koźła i górna Mała Panew** – od godz. 20:00 dnia 05.08.2023 do godz. 08:00 dnia 07.08.2023;

Prognozowane opady deszczu, w tym intensywne związane z burzami, będą powodowały wzrosty stanów wody do strefy wody wysokiej i do przekroczenia stanów ostrzegawczych. Lokalnie, szczególnie na obszarach zurbanizowanych i w zlewni Olzy, może dochodzić do przekraczania stanów alarmowych.

- **zlewnia Bobru z Kwisą, Kaczawy i Nysy Łużyckiej, zlewnie z dorzecza Łaby** – od godz. 15:00 dnia 05.08.2023 do godz. 09:00 dnia 07.08.2023;

Występujące oraz prognozowane opady deszczu będą powodowały wzrosty stanów wody do strefy wody wysokiej i miejscami do przekroczenia stanów ostrzegawczych. Lokalnie może dochodzić do przekroczenia stanu alarmowego. Największe wzrosty spodziewane są od wieczora 5 sierpnia do południa 6 sierpnia, a maksymalne stany wody w niedzielę 6 sierpnia lub w nocy z niedzieli na poniedziałek.

- **Warta górna do Poraja, Warta górna od Poraja do Liswarty, Liswarta, Warta górna od Liswarty do Widawki** – od godz. 17:00 dnia 05.08.2023 do godz. 20:00 dnia 06.08.2023;

Prognozowane silne opady deszczu z towarzyszeniem opadów burzowych, mogą powodować gwałtowne wzrosty stanów wody, szczególnie na mniejszych rzekach oraz w zlewniach zurbanizowanych. Na rzekach kontrolowanych możliwe są przekroczenia stanów ostrzegawczych, punktowo alarmowych.

- **Zlewnia Małej Wisły, Przemszy oraz Soły** – od godz. 15:29 dnia 05.08.2023 do godz. 00:00 dnia 07.08.2023;

W obszarach występowania prognozowanych silnych opadów deszczu (punktowo także burzowych), spodziewane są dalsze wzrosty poziomu wody, lokalnie do strefy stanów wysokich. Na mniejszych rzekach wzrosty mogą mieć gwałtowny charakter. W miejscach wystąpienia szczególnie intensywnych opadów, punktowo istnieje możliwość przekroczenia stanów ostrzegawczych, a punktowo także alarmowych.

- **Zlewnie dopływów Wisły oraz zlewnia Czarnej Orawy** – od godz. 15:35 dnia 05.08.2023 do godz. 00:00 dnia 07.08.2023;

W obszarach już występujących i w dalszym ciągu prognozowanych opadów deszczu o natężeniu umiarkowanym i silnym (punktowo także burzowych), spodziewane są dalsze wzrosty poziomu wody, lokalnie do strefy stanów wysokich. Na mniejszych rzekach wzrosty mogą mieć charakter gwałtowny. W miejscach wystąpienia szczególnie intensywnych opadów, lokalnie istnieje możliwość przekroczenia kolejnych stanów ostrzegawczych, a punktowo alarmowych.

- **zlewnie Nidy, Czarnej (Staszowskiej), Koprzywianki, Kamiennej** – od godz. 08:27 dnia 06.08.2023 do godz. 00:00 dnia 07.08.2023;

W obszarach występowania prognozowanych silnych opadów deszczu (punktowo także burzowych), spodziewane są dalsze wzrosty poziomu wody, lokalnie do strefy stanów wysokich. Na mniejszych rzekach wzrosty mogą mieć charakter gwałtowny. W miejscach wystąpienia szczególnie intensywnych opadów, lokalnie istnieje możliwość przekroczenia kolejnych stanów ostrzegawczych, a punktowo także alarmowych.

W dniu 6 sierpnia 2023 r. (na godz. 11:00) **obowiązują ostrzeżenia hydrologiczne<sup>1</sup> 1 stopnia** dotyczące **gwałtownych wzrostów stanów wody** dla obszarów:

- **Liswarta, Warta górna od Liswarty do Widawki, Proсна górna** – od godz. 08:45 dnia 05.06.2023 do godz. 18:00 dnia 06.08.2023;

W obszarach występowania prognozowanych intensywnych opadów, przewiduje się wzrosty poziomu wody do strefy stanów wysokich. Na mniejszych rzekach wzrosty mogą mieć charakter gwałtowny. W przypadku wystąpienia szczególnie intensywnych opadów, istnieje możliwość punktowego przekroczenia stanów ostrzegawczych.

- **Wybrzeże i morskie wody wewnętrzne RP - Bałtyk Południowy, Bałtyk Południowo-Wschodni** – od godz. 23:00 dnia 05.06.2023 do godz. 20:00 dnia 06.08.2023;

W związku z wysokim napełnieniem Bałtyku (533cm) oraz prognozowanym silnym wiatrem z sektora północnego, wzdłuż Wybrzeża spodziewane są wzrosty poziomów wody do strefy wody wysokiej, lokalnie możliwe przekroczenie stanów ostrzegawczych.

- **Elbląg, Wąska, Nogat, Bauda, Pasłęka, Banówka, Świeża, Walsza, Drwęca Warmińska, Osa, Drwęca do Rypienicy, Wel** – od godz. 07:58 dnia 06.06.2023 do godz. 00:00 dnia 07.08.2023;

W obszarach występowania prognozowanych opadów burzowych, na mniejszych rzekach oraz w zlewniach zurbanizowanych, mogą wystąpić gwałtowne wzrosty poziomu wody i podtopienia.

- **zlewnie zlewnie Brenia, Wisłoki, Łęgu, Sanu, Wisłoka, Strwiąża** – od godz. 11:00 dnia 06.08.2023 do godz. 20:00 dnia 06.06.2023;

W obszarach występowania prognozowanych opadów burzowych, na mniejszych rzekach oraz w zlewniach zurbanizowanych, mogą wystąpić gwałtowne wzrosty poziomu wody i podtopienia. W zlewniach kontrolowanych, w przypadku wystąpienia szczególnie intensywnych opadów, istnieje możliwość przekroczenia stanów ostrzegawczych, a krótkotrwale także alarmowych.

- **zlewnie prawostronnych dopływów Wisły, Wieprza, Bugu po Krzyczew** – od godz. 12:00 dnia 06.06.2023 do godz. 21:00 dnia 06.08.2023;

W obszarach występowania prognozowanych opadów burzowych, na mniejszych rzekach oraz w zlewniach zurbanizowanych, mogą wystąpić gwałtowne wzrosty poziomu wody. W zlewniach kontrolowanych, w przypadku wystąpienia szczególnie intensywnych opadów, istnieje możliwość przekroczenia stanów ostrzegawczych.

- **Warta górna do Poraja, Warta górna od Poraja do Liswarty, Liswarta, Warta górna od Liswarty do Widawki** – od godz. 09:41 dnia 06.06.2023 do godz. 23:00 dnia 06.06.2023;

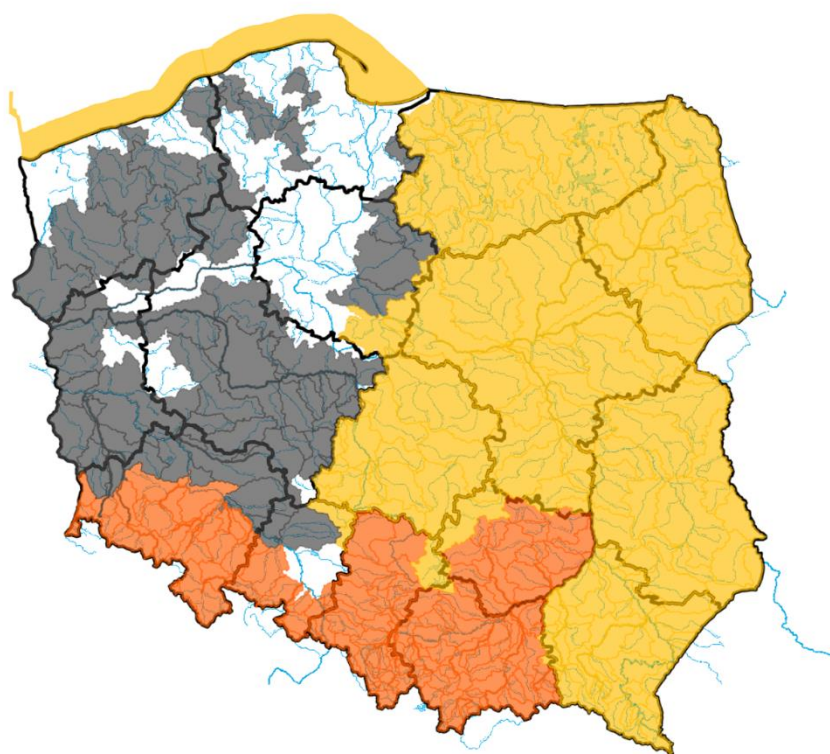
Prognozowane silne opady deszczu z towarzyszeniem opadów burzowych, mogą powodować gwałtowne wzrosty stanów wody, szczególnie na mniejszych rzekach oraz w zlewniach zurbanizowanych. Możliwe są lokalnie przekroczenia stanów ostrzegawczych.

- **Zlewnie rzek Iżanki, Radomki, Pilicy do Zb. Sulejów** – od godz. 10:30 dnia 06.06.2023 do godz. 08:00 dnia 07.06.2023;

W obszarach występowania prognozowanych silnych opadów deszczu (punktowo także burzowych), spodziewane są wzrosty poziomu wody, lokalnie do strefy stanów wysokich. Na mniejszych rzekach wzrosty mogą mieć gwałtowny charakter. W miejscach wystąpienia szczególnie intensywnych opadów, punktowo istnieje możliwość przekroczenia stanów ostrzegawczych.

- **Zlewnie Wisły, Narwi, Bugu, Łyny, Węgorapy, Leśnej, Niemna** – od godz. 10:30 dnia 06.06.2023 do godz. 00:00 dnia 07.06.2023;

W związku z prognozowanymi intensywnymi opadami deszczu o charakterze burzowym, w rzekach spodziewane są lokalne wzrosty poziomu wody. W obszarach występowania prognozowanych opadów burzowych, na mniejszych rzekach oraz w zlewniach zurbanizowanych, mogą wystąpić gwałtowne wzrosty poziomu wody i podtopienia. W miejscach wystąpienia szczególnie intensywnych opadów, punktowo istnieje możliwość przekroczenia stanów ostrzegawczych.



ŹRÓDŁO: IMGW-PIB

## 2. Ostrzeżenia meteorologiczne

W dniu 6 sierpnia 2023 r. (na godz. 11:00) **obowiązują ostrzeżenia meteorologiczne<sup>1</sup> 2 stopnia** dotyczące **burz z gradem** dla obszarów:

- **województwo mazowieckie** (pow. ciechanowski, gostyniński, grodziski, mławski, nowodworski, płocki, płoński, pruszkowski, przasnyski, sierpecki, sochaczewski, warszawski zachodni, żuromiński, żyrardowski, Płock), **województwo warmińsko-mazurskie** (pow. bartoszycki, braniewski, działdowski, elbląski, iławski, lidzbarski, nidzicki, nowomiejski, olsztyński, ostródzki, szczycieński, Elbląg, Olsztyn) – od godz. 22:00 dnia 5.08.2023 r. do godz. 22:00 dnia 6.08.2023 r.;

Prognozowane są burze, którym miejscami będą towarzyszyć bardzo silne opady deszczu do 40 mm, oraz porywy wiatru do 100 km/h. Miejscami grad.

- **województwo małopolskie** (pow. dąbrowski, gorlicki, nowosądecki, tarnowski, Nowy Sącz, Tarnów), **województwo podkarpackie** (wszystkie powiaty), **województwo świętokrzyskie** (pow. buski, opatowski, ostrowiecki, sandomierski, staszowski) – od godz. 11:00 dnia 6.08.2023 r. do godz. 18:00 dnia 6.08.2023 r.;

Prognozowane są burze, którym miejscami będą towarzyszyć bardzo silne opady deszczu od 40 do 50 mm, oraz porywy wiatru do 90 km/h. Miejscami grad.

- **województwo lubelskie** (pow. wszystkie powiaty), **województwo mazowieckie** (pow. garwoliński, kozienicki, lipski, zwoleński) – od godz. 12:00 dnia 6.08.2023 r. do godz. 20:00 dnia 6.08.2023 r.;

Prognozowane są burze, którym miejscami będą towarzyszyć bardzo silne opady deszczu do 45 mm, oraz porywy wiatru do 90 km/h. Miejscami grad.

- **województwo mazowieckie** (pow. legionowski, łosicki, makowski, miński, ostrołęcki, ostrowski, otwocki, piaseczyński, pułtuski, siedlecki, sokołowski, węgrowski, wołomiński, wyszkowski, Ostrołęka, Siedlce, Warszawa), **województwo podlaskie** (pow. kolneński, łomżyński, zambrowski, łomża) – od godz. 14:00 dnia 6.08.2023 r. do godz. 22:00 dnia 6.08.2023 r.;

Prognozowane są burze, którym miejscami będą towarzyszyć bardzo silne opady deszczu do 45 mm, oraz porywy wiatru do 90 km/h. Miejscami grad.

- **województwo warmińsko-mazurskie** (pow. giżycki, kętrzyński, mrągowski, piski, węgorzewski) – od godz. 15:00 dnia 6.08.2023 r. do godz. 08:00 dnia 7.08.2023 r.;

Prognozowane są burze, którym miejscami będą towarzyszyć bardzo silne opady deszczu do 45 mm, oraz porywy wiatru do 90 km/h. Miejscami grad.

W dniu 6 sierpnia 2023 r. (na godz. 11:00) **obowiązują ostrzeżenia meteorologiczne<sup>1</sup> 2 stopnia** dotyczące **intensywnych opadów deszczu** dla obszarów:

- **województwo lubuskie** (pow. wschowski), **województwo wielkopolskie** (chodzieski, czarnkowsko-trzcianecki, grodziski, kościański, leszczyński, międzychodzki, nowotomyski, obornicki, pilski, poznański, szamotulski, wolsztyński, złotowski, Leszno, Poznań) – od godz. 10:11 dnia 6.08.2023 r. do godz. 06:00 dnia 7.08.2023 r.;

Dotychczasowa suma opadów wyniosła miejscami od 20 mm do 25 mm. W dalszym ciągu prognozowane są opady deszczu, okresami o natężeniu umiarkowanym i silnym od 30 mm do 50 mm. Całkowita suma opadów w czasie obowiązywania ostrzeżenia wyniesie od 40 mm do 70 mm.

- **województwo lubuskie** (pow. gorzowski, krośnieński, międzyrzecki, nowosolski, słubicki, strzelecko-drezdenecki, sulęciński, świebodziński, zielonogórski, żagański, żarski, Gorzów Wielkopolski, Zielona Góra) – od godz. 10:11 dnia 6.08.2023 r. do godz. 08:00 dnia 7.08.2023 r.;

Dotychczasowa suma opadów wyniosła miejscami od 20 mm do 25 mm. W dalszym ciągu prognozowane są opady deszczu, okresami o natężeniu umiarkowanym i silnym od 30 mm do 50 mm. Całkowita suma opadów w czasie obowiązywania ostrzeżenia wyniesie od 40 mm do 70 mm.

- **województwo dolnośląskie** (pow. jaworski, świdnicki, złotoryjski) – od godz. 06:18 dnia 6.08.2023 r. do godz. 17:00 dnia 6.08.2023 r.;

Prognozowane są opady deszczu o natężeniu umiarkowanym i silnym. Prognozowana wysokość opadów od 25 mm do 50 mm, miejscami spadło od 30 mm do 70 mm.

- **województwo dolnośląskie** (pow. jeleniogórski, kamiennogórski, lwówecki, Jelenia Góra) – od godz. 09:35 dnia 5.08.2023 r. do godz. 17:00 dnia 6.08.2023 r.;

Prognozowane są opady deszczu o natężeniu umiarkowanym i silnym. Prognozowana wysokość opadów od 50 mm do 70 mm, lokalnie do 90 mm.

- **województwo dolnośląskie** (pow. dzierzoniowski, kłodzki, wałbrzyski, ząbkowicki, Wałbrzych), **województwo opolskie** (pow. głubczycki, nyski, prudnicki) – od godz. 05:00 dnia 5.08.2023 r. do godz. 17:00 dnia 6.08.2023 r.;

Prognozowane są opady deszczu o natężeniu umiarkowanym, okresami silnym. Prognozowana wysokość opadów od 50 mm do 80 mm, lokalnie 100 mm.

W dniu 6 sierpnia 2023 r. (na godz. 11:00) **obowiązują ostrzeżenia meteorologiczne<sup>1</sup> 2 stopnia** dotyczące **silnego deszczu z burzami** dla obszarów:

- **województwo zachodniopomorskie** (wszystkie powiaty) – od godz. 00:00 dnia 6.08.2023 r. do godz. 08:00 dnia 7.08.2023 r.;

Prognozowane są opady deszczu o natężeniu umiarkowanym, okresami silnym. Wysokość opadu od 35 mm do 55 mm, lokalnie do 70 mm. Opadom towarzyszyć mogą burze z porywami wiatru do 70 km/h, możliwy grad.

- **województwo mazowieckie** (pow. białobrzeski, grójecki, przysuski, radomski, szydłowiecki, Radom) – od godz. 21:00 dnia 5.08.2023 r. do godz. 22:00 dnia 6.08.2023 r.;

Prognozowane są opady deszczu o natężeniu umiarkowanym, okresami silnym. Wysokość opadu miejscami 50 mm. Opadom towarzyszyć będą burze z porywami wiatru do 90 km/h, możliwy grad.

- **województwo małopolskie** (pow. bocheński, brzeski, chrzanowski, krakowski, limanowski, miechowski, myślenicki, olkuski, oświęcimski, proszowicki, wadowicki, wielicki, Kraków), **województwo śląskie** (pow. będziński, częstochowski, gliwicki, kłobucki, lubliniecki, mikołowski, myszkowski, pszczyński, raciborski, rybnicki, tarnogórski, bieruńsko-lędziński, wodzisławski, zawierciański, Bytom, Chorzów, Częstochowa, Dąbrowa Górnicza, Gliwice, Jastrzębie-Zdrój, Jaworzno, Katowice, Mysłowice, Piekary Śląskie, Ruda Śląska, Rybnik, Siemianowice Śląskie, Sosnowiec, Świętochłowice, Tychy, Zabrze, Żory), **województwo świętokrzyskie** (pow. jędrzejowski, kazimierski, kielecki, konecki, pińczowski, skarżyski, starachowicki, włoszczowski, Kielce) – od godz. 17:00 dnia 5.08.2023 r. do godz. 18:00 dnia 6.08.2023 r.;

Prognozowane są opady deszczu o natężeniu umiarkowanym, okresami silnym. Wysokość opadu miejscami od 50 mm do 90 mm. Opadom towarzyszyć będą burze z porywami wiatru do 80 km/h, możliwy grad.

- **województwo małopolskie** (pow. nowotarski, suski, tatrzański), **województwo śląskie** (pow. bielski, cieszyński, żywiecki, Bielsko-Biała) – od godz. 06:44 dnia 6.08.2023 r. do godz. 16:00 dnia 6.08.2023 r.;

Prognozowane są opady deszczu o natężeniu umiarkowanym, okresami silnym. Wysokość opadu miejscami od 50 mm do 60 mm. Opadom towarzyszyć będą burze z porywami wiatru do 70 km/h, możliwy grad.

- **województwo pomorskie** (wszystkie powiaty) – od godz. 00:00 dnia 6.08.2023 r. do godz. 02:00 dnia 7.08.2023 r.;

Prognozowane są opady deszczu o natężeniu umiarkowanym, okresami silnym. Wysokość opadu miejscami 50 mm. Opadom towarzyszyć będą burze z porywami wiatru lokalnie do 90 km/h, możliwy grad.

- **województwo kujawsko-pomorskie** (wszystkie powiaty) – od godz. 00:00 dnia 6.08.2023 r. do godz. 00:00 dnia 7.08.2023 r.;

Prognozowane są opady deszczu o natężeniu umiarkowanym, okresami silnym. Wysokość opadu miejscami 50 mm. Opadom towarzyszyć będą burze z porywami wiatru lokalnie do 100 km/h, możliwy grad.

- **województwo łódzkie** (wszystkie powiaty) – od godz. 21:19 dnia 5.08.2023 r. do godz. 22:00 dnia 6.08.2023 r.;

Prognozowane są opady deszczu o natężeniu umiarkowanym, okresami silnym. Wysokość opadu miejscami 50 mm. Opadom towarzyszyć będą burze z porywami wiatru lokalnie do 90 km/h, możliwy grad.

W dniu 6 sierpnia 2023 r. (na godz. 11:00) **obowiązują ostrzeżenia meteorologiczne<sup>1</sup> 2 stopnia** dotyczące **silnego wiatru** dla obszarów:

- **województwo zachodniopomorskie** (pow. gryficki, kamieński, kołobrzeski, koszaliński, sławieński, Koszalin, Świnoujście) – od godz. 14:00 dnia 6.08.2023 r. do godz. 22:00 dnia 6.08.2023 r.;

Prognozuje się wystąpienie silnego wiatru o średniej prędkości od 40 km/h do 55 km/h, w porywach do 85 km/h. W nocy z niedzieli na poniedziałek wzrost prędkości średniej od 50 km/h do 65 km/h w porywach do 100 km/h, możliwe porywy do 110 km/h. Początkowo wiatr z kierunków północnych, nad ranem w poniedziałek skręcający na zachodni. We wtorek od rana stopniowe słabnięcie wiatru.

W dniu 6 sierpnia 2023 r. (na godz. 11:00) **obowiązują ostrzeżenia meteorologiczne<sup>1</sup> 1 stopnia** dotyczące **burz z gradem** dla obszarów:

- **województwo podlaskie** (augustowski, białostocki, bielski, grajewski, hajnowski, moniecki, sejneński, siemiatycki, sokólski, suwalski, wysokomazowiecki, Białystok, Suwałki), **województwo warmińsko-mazurskie** (pow. ełcki, olecki, gołdapski) – od godz. 14:00 dnia 6.08.2023 r. do godz. 22:00 dnia 6.08.2023 r.;

Prognozowane są burze, którym miejscami będą towarzyszyć silne opady deszczu do 35 mm oraz porywy wiatru do 85 km/h. Miejscami grad.

W dniu 6 sierpnia 2023 r. (na godz. 11:00) **obowiązują ostrzeżenia meteorologiczne<sup>1</sup> 1 stopnia** dotyczące **intensywnych opadów deszczu** dla obszarów:

- **województwo wielkopolskie** (pow. gnieźnieński, gostyński, jarociński, kaliski, kępiński, kolski, koniński, krotoszyński, ostrowski, ostrzeszowski, pleszewski, rawicki, słupecki, średzki, śremski, turecki, wągrowiecki, wrzesiński, Kalisz, Konin) – od godz. 22:52 dnia 5.08.2023 r. do godz. 22:00 dnia 6.08.2023 r.;

Prognozowane są opady deszczu o natężeniu umiarkowanym, okresami silnym. Prognozowana wysokość opadów od 30 mm do 40 mm.

- **województwo dolnośląskie** (pow. głogowski, górowski, legnicki, lubiński, milicki, oleśnicki, oławski, polkowicki, strzeliński, średzki, trzebnicki, wołowski, wrocławski, Legnica, Wrocław), **województwo opolskie** (pow. brzeski, kędzierzyńsko-kozielski, kluczborski, krapkowicki, namysłowski, oleski, opolski, strzelecki, Opole) – od godz. 08:00 dnia 5.08.2023 r. do godz. 17:00 dnia 6.08.2023 r.;

Prognozowane są opady deszczu o natężeniu umiarkowanym, okresami silnym. Prognozowana wysokość opadów od 30 mm do 50 mm, lokalnie 70 mm.

- **województwo dolnośląskie** (pow. bolesławiecki, lubański, zgorzelecki) – od godz. 12:00 dnia 5.08.2023 r. do godz. 12:00 dnia 6.08.2023 r.;

Prognozowane są opady deszczu okresami o natężeniu umiarkowanym i silnym. Prognozowana wysokość opadów od 30 mm do 40 mm.



ŹRÓDŁO: IMGW-PIB

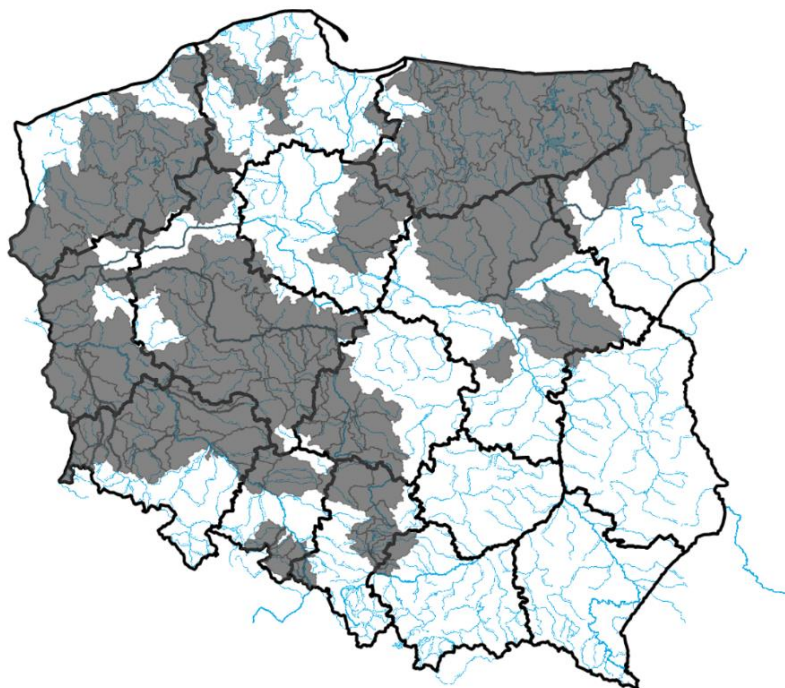
### 3. Ostrzeżenia dotyczące suszy

W dniu 6 sierpnia 2023 r. (na godz. 11:00) obowiązują **ostrzeżenia dotyczące suszy hydrologicznej**<sup>1</sup>.

W kolejnych dniach spodziewane jest dalsze utrzymywanie się przepływów wody poniżej SNQ w następujących obszarach:

- **Ina i Płonia** – od 22.05.2023 do odwołania;
- **Drawa** – od 29.05.2023 do odwołania;
- **Noteć Dolna** – od 29.05.2023 do odwołania;
- **Czarna Wielka** – od 29.05.2023 do odwołania;
- **Barycz od Polskiej Wody do ujścia do Odry, Barycz bez Orli i Polskiego Rowu** – od 1.06.2023 do odwołania;
- **Zlewnia Wkry** – od 1.06.2023 do odwołania;
- **Tążyna** – od 2.06.2023 do odwołania;
- **Parseta od źródła do Radew** – od 2.06.2023 do odwołania;
- **Rega od źródła do Mołstowej** – od 3.06.2023 do odwołania;
- **Wieprza od Bystrzenicy do ujścia** – od 3.06.2023 do odwołania;
- **Noteć środkowa** – od 5.06.2023 do odwołania;
- **Zlewnia Łyny** – od 5.06.2023 do odwołania;
- **zlewnia Przemszy i przyrzecza Wisły** – od 5.06.2023 do odwołania;
- **Górna część zlewni rzeki Elbląg** – od 5.06.2023 do odwołania;
- **Przyrzecze Warty środkowej od Wełny do Noteci** – od 5.06.2023 do odwołania;
- **Drwęca Warmińska** – od 08.06.2023 do odwołania;
- **Słupia od Skotawy do ujścia** – od 09.06.2023 do odwołania;
- **Warta dolna od Noteci do ujścia** – od 11.06.2023 do odwołania;
- **Przyrzecze Warty dolnej od Noteci do ujścia** – od 11.06.2023 do odwołania;
- **Warta środkowa od Zbiornika Jeziorsko do Wełny** – od 11.06.2023 do odwołania;
- **Drwęca od Rypienicy do ujścia** – od 13.06.2023 do odwołania;
- **Warta środkowa od Zb. Jeziorsko do Rgilewki, Warta środkowa od Rgilewki do Proсны, Rgilewka, Kielbaska, Pową, Bawół, Wrześnica, Warta środkowa od Proсны do Wełny** – od 13.06.2023 do odwołania;
- **zlewnia dolnej Narwi** – od 14.06.2023 do odwołania;
- **Łużyca, Proсна środkowa, Ołobok, Swędrnia, Proсна dolna** – od 15.06.2023 do odwołania;
- **Kanał Mosiński** – od 16.06.2023 do odwołania;
- **Warta środkowa od Wełny do Noteci** – od 16.06.2023 do odwołania;
- **Wełna** – od 16.06.2023 do odwołania;
- **Biebrza, Niemen** – od 19.06.2023 do odwołania;
- **Odra dolna od Warty do Gryfina** – od 22.06.2023 do odwołania;
- **Gwda** – od 22.06.2023 do odwołania;
- **Warta górna od Liswarty do Widawki, Oleśnica, Grabia, Nieciecz, Widawka, Warta górna od Widawki do Zb. Jeziorsko** – od 22.06.2023 do odwołania;
- **Barycz bez Orli i Polskiego Rowu, Orla, Polski Rów, Odra od Głogowa do ujścia Bobru** – od 23.06.2023 do odwołania;
- **Odra od ujścia Nysy Kłodzkiej do ujścia Widawy, Stobrawa, Widawa** – od 23.06.2023 do odwołania;
- **Łeba od źródła do Lęborka** – od 28.06.2023 do odwołania;
- **Bauda** – od 28.06.2023 do odwołania;
- **Drwęca od Welu do Rypienicy** – od 28.06.2023 do odwołania;
- **Odra środkowa od Słubic do Warty** – od 29.06.2023 do odwołania;

- **Odra od ujścia Bobru do Białej Góry, Odra od Białej Góry do Słubic** – od 01.07.2023 do odwołania;
- **Parsęta od Radew do ujścia**– od 02.07.2023 do odwołania;
- **Odra dolna od Warty do Gryfina** – od 09.07.2023 do odwołania;
- **Wąsza** – od 10.07.2023 do odwołania;
- **zlewnie dopływów Odry od ujścia Widawy do Głogowa** – od 10.07.2023 do odwołania;
- **Nysa Łużycka i zlewnie jej dopływów od Zgorzelca** – od 10.07.2023 do odwołania;
- **Bóbr od Bobrzycy do ujścia (bez Kwisy i Czernej Wielkiej)** – od 10.07.2023 do odwołania;
- **Kaczawa od Dunina (bez górnej Skorej) do ujścia** – od 10.07.2023 do odwołania;
- **zlewnie prawostronnych dopływów Nysy Łużyckiej od granicy RP do Zgorzelca** – od 15.07.2023 do odwołania;
- **zlewnie lewostronnych dopływów Odry od Psiny do Osobłogi** – od 15.07.2023 do odwołania;
- **Kaczawa od Dunina do ujścia do Odry, Kaczawa górna do Dunina, Skora (górna)** – od 15.07.2023 do odwołania;
- **Bóbr z dopływami od Zb. Pilchowice do Bobrzycy, Bóbr od Zb. Pilchowice do ujścia do Odry, Kwisa od Zb. Leśna do ujścia do Bobru z dopływami** – od 15.07.2023 do odwołania;
- **Pasłęka od źródła do Wąszy** – od 16.07.2023 do odwołania;
- **Świder, Jeziora** – od 18.07.2023 do odwołania;
- **Górny Ełk, Górna Lega, Pisa, Węgorapa** – od 19.07.2023 do odwołania;
- **Warta górna do Poraja, Warta górna od Poraja do Liswarty, Liswarta** – od 20.07.2023 do odwołania;
- **Mień** – od 20.07.2023 do odwołania;
- **Słupia od źródła do Skotawy** – od 23.07.2023 do odwołania;
- **Osa** – od 24.07.2023 do odwołania;
- **Wel** – od 26.07.2023 do odwołania;
- **Drwęca od źródła do Welu** – od 26.07.2023 do odwołania;
- **Drwęca od Welu do Rypienicy** – od 26.07.2023 do odwołania.
- **Wda od źródła po Czarną Wodę** – od 31.07.2023 do odwołania;
- **zlewnia Liwca** – od 1.08.2023 do odwołania;
- **Pasłęka od Wąszy do ujścia, Banówka i Świeża** – od 02.08.2023 do odwołania.





**Uwaga!** Ostrzeżenia wydawane są w sytuacji, gdy aktualne lub prognozowane wartości przepływu na stacjach wodowskazowych uznanych za reprezentatywne układają się poniżej SNQ przez minimum 10 dni.

<sup>1</sup> Źródłem prezentowanych danych są informacje zbierane i przetwarzane przez państwową służbę hydrologiczno–meteorologiczną, którymi rozporządza „IMGW– PIB”.

#### 4. Przekroczenia stanów alarmowych i ostrzegawczych

W dniu 6 sierpnia 2023 r. (na godz. 11:00) zanotowano przekroczenie stanu alarmowego:

- na 1 stacji wodowskazowej w zlewni Górnej Wisły;
- na 2 stacjach wodowskazowych w zlewni Górnej i środkowej Odry

W dniu 6 sierpnia 2023 r. (na godz. 11:00) zanotowano przekroczenie stanu ostrzegawczego:

- na 9 stacjach wodowskazowych w dorzeczu Wisły;
- 1 stacji wodowskazowej w zlewni Zalewu Wiślanego;
- 11 stacjach wodowskazowych w dorzeczu Odry.

Stacja hydrologiczna	Rzeka	Województwo	Stan ostrzegawczy [cm]	Stan alarmowy [cm]	Stan wody [cm]	Zmiana stanu w ciągu doby [cm]
BARCINEK	Kamienica (163332)	dolnośląskie	80	110	82	42
PIECHOWICE	Kamienna (162)	dolnośląskie	150	200	173	115
JELENIA GÓRA	Kamienna (162)	dolnośląskie	160	200	181	113
JELENIA GÓRA	Bóbr (16)	dolnośląskie	160	220	180	81
ŁOMNICA	Łomnica (1618)	dolnośląskie	320	380	352	117
ŚWIEBODZICE	Pełcznica (13486)	dolnośląskie	140	160	170	71
ŁAŻANY	Strzegomka (1348)	dolnośląskie	200	240	203	72
SZALEJÓW DOLNY	Bystrzyca Dusznicka (1218)	dolnośląskie	160	180	169	41
KRASKÓW	Bystrzyca (134)	dolnośląskie	200	250	216	-
ŁĄDEK-ZDRÓJ	Biała Łądecka (1216)	dolnośląskie	80	120	98	38
BIĄŁOBRZEZIE	Ślęza (1336)	dolnośląskie	90	120	122	50
ŚWIERZAWA	Kaczawa (138)	dolnośląskie	150	220	164	48
JABŁONKA-CZ.ORAWA	Czarna Orawa (8222)	małopolskie	230	300	248	38
JORDANÓW	Skawa (2134)	małopolskie	270	350	272	35
RABKA 2	Raba (2138)	małopolskie	140	180	142	-11
TRYBSZ 2	Białka (214154)	małopolskie	280	320	286	31
NIEDZICA	Niedziczanka (214172)	małopolskie	200	260	209	49
MUSZYNA	Poprad (2142)	małopolskie	210	290	231	105
TUCHÓW (LSOP)	Biała (2148)	małopolskie	300	400	387	-
PEWEL MAŁA	Koszarawa (21324)	śląskie	150	230	151	9

GLIWICE	Kłodnica (116)	śląskie	160	220	177	75
SZABELNIA	Brynica (2126)	śląskie	70	100	102	-1
RADOCHA	Przemsza (212)	śląskie	90	130	94	-8
MOCHA	Łagowica (217832)	świętokrzyskie	370	420	374	79
OLSZTYN-KORTOWO	Łyna (584)	warmińsko-mazurskie	140	160	141	39

Zanotowano opady o dużej wydajności.

OPADY O DUŻEJ WYDAJNOŚCI NA STACJACH METEOROLOGICZNYCH IMGW-PIB						
Województwo	Wartość maksymalnej sumy dobowej opadu*	Stacja, na której wystąpiła maksymalna suma dobową opadu*	Liczba stacji z sumą opadu powyżej 20 mm	Liczba wszystkich stacji, na których wystąpił opad	Udział procentowy stacji z sumą opadu powyżej 20 mm	Udział procentowy stacji, na których wystąpił opad
	[mm]	-	-	-	[%]	[%]
dolnośląskie	89	SZCZAWNO-ZDRÓJ	79	80	91	93
kujawsko-pomorskie	-	-	0	10	0	100
lubelskie	32	JARCZEW	2	18	10	94
lubuskie	38	GORZÓW WIELKOPOLSKI	5	11	45	100
łódzkie	42	OPOCZNO	5	22	21	95
małopolskie	59	DOLINA PIĘCIU STAWÓW	47	93	45	90
mazowieckie	23	SIEDLCE	3	17	17	100
opolskie	47	JARNOŁTÓWEK	9	17	40	77
podkarpackie	30	MAJDAN KRÓLEWSKI	4	57	6	89
podlaskie	36	NAREWKA	7	30	21	90
pomorskie	23	CHOJNICE	1	23	3	88
śląskie	-	-	0	63	0	94
świętokrzyskie	100	RYKOSZYN	11	22	42	84
warmińsko-mazurskie	64	OLSZTYN	6	25	24	100
wielkopolskie	40	LESZNO	8	27	26	90
zachodniopomorskie	-	-	0	21	0	87

\* Podawany jest w przypadku wystąpienia dobowej sumy opadu większej bądź równej 20 mm

## 5. Pogotowia i alarmy przeciwpowodziowe.

O godz. 10:00 dn. 6.08.2023 r. wprowadzono pogotowie przeciwpowodziowe na terenie gminy Mysłakowice.

O godz. 10:00 dn. 6.08.2023 r. wprowadzono pogotowie przeciwpowodziowe na terenie Gminy Miejskiej Piechowice.

## 6. Informacja o zagrożeniach.

W związku z prognozowanymi opadami o charakterze burzowym i spływem wód opadowych zachodzi ryzyko wzrostów stanu wody, szczególnie w mniejszych ciekach, awarii zasilania na obiektach oraz wystąpienia wiatrołomów.

## 7. Wskazanie działań niezbędnych do podjęcia w ciągu najbliższej doby.

Monitorowanie sytuacji na ciekach i obiektach hydrotechnicznych. Występujące i w dalszym ciągu prognozowane intensywne opady deszczu powodować mogą wzrosty poziomu wód w do strefy wody wysokiej z możliwymi przekroczeniami stanów ostrzegawczych w profilach wodowskazowych. W zlewniach zurbanizowanych mogą wystąpić podtopienia. Dodatkowo obserwować można lokalne podtopienia w obrębie pomniejszych cieków, w tym z powodu utrudnionej drożności koryt rzecznych, przepustów, kanalizacji burzowych oraz rowów melioracyjnych

## 8. Aktualna sytuacja hydrologiczna

### Dorzecze Wisły

Stany wody w dorzeczu Wisły układają się głównie w strefie wody średniej i niskiej, lokalnie wysokiej. Stan niski obserwowano na Radomce, Pilicy, Narwi, Biebrzy, Pisie, Omulwi i Nurcu oraz lokalnie na Wiśle, Przemszy, Sanie, Kamiennej, Bugu, Liwcu, Wkrze, Bzurze i Drwęcy. Stan wysoki obserwowano na Rabie, Białej Tarnowskiej, Bystrzycy, Supraśli oraz lokalnie w ujściowym odcinku Wisły, na Sole, Skawie, Dunajcu, Popradzie i Liwcu.

### Dorzecze Odry

Stany wody w dorzeczu Odry układają się głównie w strefie wody niskiej i średniej. Stan średni obserwowano na Osobłodze i Widawie oraz lokalnie na Odrze, Nysie Kłodzkiej, Ślęzie, Bystrzycy, Kaczawie, Baryczy, Bobrze, Kwisie, Nysie Łużyckiej, Warcie i Prośnie. Stan wysoki obserwowano na Kłodnicy, Strzegomce i Gwdzie lokalnie na Ślęzie, Bystrzycy, Bobrze i Noteci.

### Dorzecza rzek Przymorza, Pregoty i Niemna

Stany wody w dorzeczach rzek Przymorza, Pregoty i Niemna układają się w strefie wody średniej i niskiej. Stan niski zanotowano na Parsęcie, Słupi, Gubrze i Węgorapie oraz lokalnie na Łynie. Stan wysoki obserwowano lokalnie na Łynie.

### Morze Bałtyckie, Zalew Szczeciński i Zalew Wiślany

Poziom wody na stacjach morskich układa się w strefie wody wysokiej, lokalnie średniej.

### Obszar administrowany przez RZGW w Gliwicach

W ciągu ostatniej doby odnotowaliśmy opady deszczu powyżej 20 mm:

Mała Wisła maksymalnie: brak opadów na stacjach meteorologicznych w zlewni ponad 20 mm.

Górna Odra maksymalnie: w zlewni Kłodnicy – 26,9 mm.

Górna Odra (strona czeska) maksymalnie: w zlewni Osobłogi – 64,1 mm; w zlewni Opawy – 46,5 mm; w zlewni Opawicy – 46,2 mm; w zlewni Odry – 37,5 mm; w zlewni Morawicy – 34 mm.

Stany wody w **Regionie Wodnym Małej Wisły** kształtują się w strefie stanów niskich, średnich oraz lokalnie wysokich.

Stany wody w **Regionie Wodnym Górnej Odry** kształtują się w strefie stanów niskich i średnich oraz lokalnie wysokich.

Na najbliższą dobę IMGW-PIB prognozuje w dzień zachmurzenie całkowite. Opady deszczu, okresami o natężeniu umiarkowanym, możliwe burze. Suma opadów miejscami do 40 mm. Temperatura maksymalna od 17°C do 20°C, w rejonach podgórskich od 13°C do 16°C, wysoko w Beskidach od 11°C do 13°C. Wiatr umiarkowany, porywisty zachodni i południowo-zachodni. Wysoko w górach wiatr umiarkowany i dość silny, w porywach do 65 km/h, zachodni. W czasie burz wiatr w porywach do 70 km/h.

W nocy zachmurzenie duże i całkowite. Okresami opady deszczu. Suma opadów miejscami do 15 mm. Temperatura minimalna od 11°C do 13°C, w rejonach podgórskich od 8°C do 11°C, wysoko w Beskidach od 4°C do 7°C. Wiatr umiarkowany, porywisty, zachodni. Wysoko w górach wiatr umiarkowany i dość silny, w porywach do 60 km/h, zachodni.

### **Obszar administrowany przez RZGW w Krakowie**

Według danych IMGW-PIB ubiegłej doby w całym regionie wodnym Górnej-Zachodniej Wisły wystąpiły intensywne opady deszczu, związane z przemieszczaniem się nad Polską systemu frontów wraz z silnymi burzami. Maksymalną sumę opadów zarejestrowano punktowo w zlewni Nidy na stacji Rykoszyn - 99,8 mm, z czego w ciągu jednej godziny spadło aż 71,8 mm. Opady skoncentrowane były głównie na obszarze zlewni Dunajca - w górnej części zlewni w Tatrach dobową sumę opadów przekroczyła 50 mm, a maksymalnie odnotowano 57,5 mm na stacji Huta. Wysokie dobowe sumy opadów rejestrowano również w pozostałych zlewniach, kształtowały się one następująco: w zlewni Czarnej odnotowano maksymalnie 43,9 mm (stacja Staszów), w zlewni Popradu 43 mm (stacja Tylicz), w zlewni Raby 40,6 mm (stacja Rozdziele). Nieco niższe sumy opadów wystąpiły w zlewniach: Skawy, gdzie maksymalnie odnotowano 25,4 mm na stacji Spytkowice Górne i Białej – maksymalnie do 25,2 mm.

W ciągu ostatniej doby w związku z wystąpieniem intensywnych opadów deszczu w regionie wodnym Górnej-Zachodniej Wisły na rzekach i potokach w regionie notowano gwałtowne wzrosty stanów wód w strefie stanów wysokich, przekroczone zostały stany ostrzegawcze na kilku wodowskazach, z krótkotrwałym (około 2 h) przekroczeniem na Białej stanu alarmowego w profilu Ciężkowice o 13 cm. Większość wodowskazów znajduje się w strefie stanów wysokich, w strefie stanów średnich pozostaje m.in. zwierciadło Soły. Aktualnie przekroczonych jest 5 stanów ostrzegawczych. Maksymalny wzrost stanu wody w ciągu doby równy 230 cm odnotowano na Białej w Ciężkowicach, na Rabie w Proszówkach (208 cm), na Dunajcu w Żabnie (158 cm), na Wiśle w przekroju Karsy (153 cm), wzrosty poziomu wody powyżej 100 cm w ciągu doby wystąpiły też na Stradomce, Popradzie i Szreniawie.

Na najbliższą dobę IMGW-PIB prognozuje opady deszczu, okresami o natężeniu umiarkowanym oraz burze. Suma opadów miejscami do 40 mm.

### **Obszar administrowany przez RZGW w Rzeszowie**

W ciągu ostatniej doby zaobserwowano średnie opady w wysokości 3,9 mm w zlewni Górnego Wisłoka, od 9,1 mm do 15,4 mm w zlewniach Górnej Wisłoki, Dolnej Wisłoki, Dolnego Wisłoka, San – ujście Tanwi, Dolnego Sanu oraz brak opadów na pozostałym obszarze administrowanym przez RZGW w Rzeszowie.

Na obszarze zlewni **Sanu i Wisłoka** stany wód układają się w strefie wody średniej oraz lokalnie niskiej. W ciągu ostatniej doby na większości stacji wodowskazowych zaobserwowano wzrost stanu wody. Największy wzrost stanu wody miał miejsce w przekroju Tryńcza na Wisłoku (61 cm), Dynów na Sanie (41 cm), Gorliczyna na Mleczce (37 cm).

Na obszarze **zlewni Wisłoki i Łęgu** stany wód układają się w strefie wody średniej oraz lokalnie wysokiej. W ciągu ostatniej doby na większości stacji wodowskazowych zaobserwowano wzrost stanu wody. Największy wzrost stanu wody miał miejsce w przekroju Pustków na Wistoce (153 cm), Łabuzie na Wistoce (91 cm), Mielec 2 na Wistoce (76 cm).

Na najbliższą dobę IMGW-PIB prognozuje zachmurzenie duże z większymi przejaśnieniami. Przelotne opady deszczu oraz burze z gradem. Suma opadów miejscami do 40 mm. Temperatura maksymalna od 25°C na zachodzie województwa do 29°C na wschodzie. Wiatr umiarkowany, porywisty, południowo-wschodni i południowy. W czasie burz wiatr w porywach do 90 km/h. W nocy zachmurzenie duże i całkowite. Okresami opady deszczu. Suma opadów

miejscami do 15 mm na południu województwa. Temperatura minimalna od 13°C do 15°C. Wiatr umiarkowany, okresami porywisty, zachodni.

Na najbliższą dobę IMGW prognozuje średnie opady w wysokości od 14,0 do 25,0 mm w zlewniach Górnej Wisłoki, Dolnej Wisłoki, Górnego Wisłoka, Dolnego Wisłoka, San – ujście Tanwi, Dolnego Sanu oraz brak opadów na pozostałym obszarze administrowanym przez RZGW w Rzeszowie.

### Obszar administrowany przez RZGW we Wrocławiu

W minionej dobie odnotowano, opady deszczu maksymalne w zlewni Bystrzycy – 89 mm, Nysy Kłodzkiej 72 – mm, Bobru – 72 mm, Kaczawy – 67 mm, Baryczy – 55 mm, dorzecze Łaby – 48 mm, Odra (zlewnia bezpośrednia) – 47 mm, Kwisy – 45 mm, Oławy – 42 mm, Ślęzy – 41 mm, Widawy – 30 mm, Nysy Łużyckiej – 30 mm.

Stany wód na wodowskazach **środkowej Odry** (poniżej ujścia Nysy Kłodzkiej) układają się w strefie stanów niskich i średnich na odcinku skanalizowanym oraz niskich na odcinku swobodnie płynącym.

Stany wód na wodowskazach **dolnej Odry** (powyżej ujścia Warty) układają się w strefie stanów niskich.

Stany wód na **pozostałych wodowskazach** układają się w strefie stanów niskich, średnich, wysokich, miejscami ostrzegawczych oraz alarmowych. Stany ostrzegawcze zaobserwowano w zlewni Bobru (4), Bystrzycy (1), Kaczawy (1) i Ślęzy (1). Stan alarmowy zaobserwowano w zlewni Bystrzycy (1 na rzece Pełcznicy m. Świebodzice).

Obecnie obserwuje się wzrost stanów wody na większości wodowskazów, które spowodowane są spływem wód opadowych.

## 9. Informacja o zbiornikach.

		Zbiorniki retencyjne - ogółem								
		Sytuacja na dzień 6.08.2023 r. na godz. 6 <sup>00</sup> (UTC)								
		Zbiorniki rzeka	Odływ średni [m <sup>3</sup> /s]	Dopływ średni [m <sup>3</sup> /s]	Poj. aktual. [mln m <sup>3</sup> ]	* Poj. norm. [mln m <sup>3</sup> ]	* Poj. Przy Max PP [mln m <sup>3</sup> ]	*Rezerwa pow. wymagana [mln m <sup>3</sup> ]	Aktualna rez. pow. [mln m <sup>3</sup> ]	Rezerwa do wykorzyst. %
		1	2	3	4	5	6	7	8	9
							6-5	6-4	8/7*100	
RZGW w Gliwicach	4	Zb. Goczałkowice **** (Wisła)	b.d.	b.d.	b.d.	118,07	161,25	43,18	b.d.	b.d.
	5	Zb. Wisła-Czarne (Wisła)	0,39	0,47	1,74	2,36	4,04	1,68	2,30	137
	6	Zb. Łąka (Pszczynka)	0,57	0,22	6,40	8,01	11,15	3,14	4,75	151
	7	Zb. Kuźnica Wareżyńska (Przemsza)	0,06	0,00	39,12	39,17	46,28	7,11	7,16	101
	8	Zb. Przeczyce (Przemsza)	1,02	1,02	8,98	17,37	20,29	2,92	11,31	387
	9	Zb. Kozłowa Góra (Brynica)	b.d.	b.d.	b.d.	9,99	10,96	0,97	b.d.	b.d.
	10	Zb. Pogoria III (Pogoria)			11,53	11,41	12,03	0,62	0,50	80
	11	Zb. Dzierżno Duże (Kłodnica)	2,50	5,12	59,34	60,14	63,02	2,88	3,68	128
	12	Zb. Pławniowice (Toszecki Potok)			26,55	26,74	29,15	2,41	2,60	108
	13	Zb. Dzierżno Małe (Drama)	0,30	0,30	8,57	9,50	12,30	2,80	3,73	133
14	Zb. Turawa (Mała Panew)	3,50	5,57	67,83	80,04	92,61	12,57	24,78	197	

	15	Zb. Rybnicki ** (Ruda)	b.d.	b.d.	b.d.	22,10	23,48	1,38	b.d.	b.d.
RZGW w Krakowie	16	Zb. Czaniec (Soła)	57,10	59,30	0,80	1,30	1,30	0,00	0,00	
	17	Zb. Porąbka (Soła)	59,30	55,60	21,00	22,00	26,50	4,50	5,50	122
	18	Zb. Tresna (Soła) *	55,60	18,90	49,20	53,90	92,70	38,80	43,50	112
	19	Zb. Świnna Poręba (Skawa)	5,40	42,90	89,60	100,70	160,80	60,10	71,20	118
	20	Zb. Dobczyce (Raba) *	36,50	68,70	93,70	92,70	137,70	45,00	44,00	98
	21	Zb. Chańcza (Czarna)	2,30	4,20	11,70	14,20	23,80	9,60	12,10	126
	22	Zb. Czchów (Dunajec)	120,00	120,00	7,50	7,50	7,50	0,00	0,00	
	23	Zb. Rożnów (Dunajec) *	111,00	154,00	102,20	105,80	155,80	50,00	53,60	107
	24	Zb. Czorsztyn (Dunajec)	42,00	80,50	171,60	176,50	238,60	62,10	66,90	108
	25	Zb. Zesławice (Dłubnia)			0,42	0,42	0,73	0,31	0,31	
RZGW w Rzeszowie	29	Zb. Klimkówka (Ropa)	2,00	14,50	29,10	34,50	42,00	10,00	12,90	129
	30	Zb. Besko (Wisłok)	1,60	3,20	7,15	8,40	13,20	6,30	6,10	96
	31	Zb. Solina ** (San)	25,00	61,50	395,08	472,00	472,00	50,00	77,00	154
RZGW we Wrocławiu	40	Topola (Nysa Kłodzka)	4,10	6,65	7,88	16,49	21,68	5,19	13,80	266
	41	Kozielno (Nysa Kłodzka)	6,90	4,10	12,92	12,92	16,30	3,38	3,38	100
	42	Otmuchów (Nysa Kłodzka)	7,0	13,25	43,51	58,39	129,17	70,78	85,66	121
	43	Nysa (Nysa Kłodzka)	10,0	17,94	40,30	65,69	121,70	56,01	81,41	145
	44	Mietków (Bystrzyca)	2,00	0,26	38,38	63,02	77,22	14,20	38,84	274
	45	Dobromierz (Strzegomka)	0,25	1,55	6,51	10,00	11,35	1,35	4,85	359
	46	Słup (Nysa Szalona)	0,84	1,76	18,00	30,98	38,05	7,07	20,05	284
	47	Bukówka (Bóbr)	0,39	1,34	9,24	12,77	16,66	3,89	7,42	191
48	Sosnowka (Czerwonka)	0,18	4,07	8,01	10,93	14,84	3,91	6,83	175	

\* wartości stałe

\*\* Zbiorniki energetyczne

\*\*\*\* Ujęcie wody pitnej

\*\*\*\*\*zbiornik przepływowy

" rzędne piętrzenia zbiornika Wrocławek (m n.p.m.): Min PP: 56,5, NPP: 57,3 MaxPP: 57,3

" rzędne piętrzenia zbiornika Dębe (m n.p.m.): Min PP: 78,52, NPP: 79,02 MaxPP: 79,22

## Obszar administrowany przez RZGW w Gliwicach

Zgodnie zaleceniami OTKZ zbiorniki: Dzierżno Duże, Wisła Czarne i Kozłowa Góra posiadają obniżony poziom piętrzenia.

Zbiornik Pogoria III, rzeka Pogoria: posiada 80% rezerwy powodziowej.

Pozostałe zbiorniki posiadają rezerwy większe od wymaganych.

Sytuacja w dorzeczu Górnej Odry po stronie czeskiej:

Wszystkie zbiorniki pracują w zakresie swoich pojemności użytkowych i posiadają pełne rezerwy powodziowe (100%).

Źródło informacji - portal Povodi Odry, stan na 6.08.2023 r., godz. 9:30 CEST.

## Obszar administrowany przez RZGW w Krakowie

Sytuacja na zbiornikach jest stabilna i na bieżąco monitorowana. Zbiorniki posiadają rezerwy powodziowe większe od wielkości określonych w instrukcjach gospodarowania wodą, jedynie zbiornik Dobczyce posiada 98% rezerwy powodziowej. Zostały zwiększone dysponowane odpływy ze zbiorników: w dniu wczorajszym o godzinie 20:00 UTC odpływ ze zbiornika Dobczyce zwiększono do 60 m<sup>3</sup>/s, w dniu dzisiejszym o godzinie 6:00 UTC odpływ z Czchowa zwiększono do 360 m<sup>3</sup>/s.

## Obszar administrowany przez RZGW w Rzeszowie

Wszystkie zbiorniki posiadają rezerwy większe od wymaganych, za wyjątkiem zbiornika Besko (96%). Zbiorniki retencyjne zapewniają odpływy większe od nienaruszalnych zgodnie z instrukcjami gospodarowania wodą.

Na zbiorniku Klimkówka rzędna piętrzenia wynosi 393,83 m n.p.m., średni dopływ do zbiornika wynosi 14,50 m<sup>3</sup>/s przy odpływie średnim z ostatniej doby 2,0 m<sup>3</sup>/s. Zbiornik dysponuje rezerwą 12,9 mln m<sup>3</sup>. Na zbiorniku Besko rzędna piętrzenia wynosi 330,74 m n.p.m., średni dopływ do zbiornika wynosi 3,2 m<sup>3</sup>/s przy odpływie średnim z ostatniej doby 1,6 m<sup>3</sup>/s. Zbiornik dysponuje rezerwą 6,1 mln m<sup>3</sup>. Na zbiorniku Solina rzędna piętrzenia wynosi 415,61 m n.p.m., dopływ do zbiornika wynosi 61,5 m<sup>3</sup>/s przy odpływie średnim z ostatniej doby 25,0 m<sup>3</sup>/s. Zbiornik dysponuje rezerwą 77,0 mln m<sup>3</sup>.

## Obszar administrowany przez RZGW we Wrocławiu

Zbiorniki posiadają wolne pojemności powodziowe i dodatkowe. Zbiorniki retencyjne gromadzą nadmiar dopływającej po opadach deszczu wody. Dopływy do zbiorników kształtują się w strefie stanów średnich oraz lokalnie niskich. Urządzenia upustowe są drożne, urządzenia manewrowe są sprawne. Suche zbiorniki przeciwpowodziowe Sobieszów, Cieplice, Mysłakowice oraz Międzygórze piętrzą dopływającą po opadach deszczu wodę, pozostałe suche zbiorniki nie piętrzą wody. Poldery przeciwpowodziowe nie piętrzą wody. Wszystkie zbiorniki pracują zgodnie z instrukcjami gospodarowania wodą.

## 10. Inne informacje.

1. Po dokonanej wizji w terenie przez pracowników PGW WP - w dniu dzisiejszym w rejonie **Zbiornika Czernica woda mieści się w korycie rzeki Odry.**
2. W ciągu najbliższych kilku dni (sobota 5.08 – poniedziałek 7.08) dla całej Polski prognozuje się **gwałtowne zjawiska pogodowe** – intensywne opady deszczu, burze, silny wiatr oraz wysoki kontrast termiczny. Najintensywniejsze zjawiska spodziewane są w okresie od niedzieli do poniedziałku i będą dotyczyły głównie centralnej i zachodniej części kraju. W związku z tym należy spodziewać się gwałtownych wezbrań wód w zlewniach mniejszych rzek, zarówno w regionach podgórskich jak i na nizinach, lokalnych podtopień, głównie od strony opadu atmosferycznego, w tym tzw. powodzi błyskawicznych w zlewniach zurbanizowanych. Dodatkowo z uwagi na prognozowany silny wiatr w trakcie burz należy spodziewać się awarii sieci energetycznych i przerw zasilania na obiektach.

3. Według prognozy sytuacji hydrogeologicznej **Państwowej Służby Hydrogeologicznej** na okres od **01.08.2023 r. do 31.08.2023 r.**, stan zagrożenia hydrogeologicznego zgodny z Ostrzeżeniem PSH nr 6/2023 z dnia 31 lipca 2023 r. utrzymuje się dla województw: pomorskiego, zachodniopomorskiego, wielkopolskiego oraz kujawsko-pomorskiego. Ponadto wprowadza się stan zagrożenia dla województw lubuskiego, warmińsko-mazurskiego, mazowieckiego i podlaskiego. Niskie stany położenia zwierciadła wód podziemnych mogą lokalnie powodować występowanie niedoborów wody w indywidualnych płytkich ujęciach gospodarskich oraz w ujęciach komunalnych eksploatujących pierwszy poziom wodonośny. W najbliższych tygodniach nie przewiduje się trudności w pobieraniu wody z głębszych poziomów wodonośnych, w tym eksploatowanych przez ujęcia komunalne bądź przemysłowe.
4. Na polecenie Z-cy Dyrektora ds. Ochrony Przed Powodzią i Suszą RZGW we Wrocławiu ustalono następujące odpływy ze zbiorników:
  - ZBIORNIK OTMUCHÓW: Dnia 02.08.2023 r. od godz. 14:00 zmniejszyć odpływ z 8,0 m<sup>3</sup>/s do 7,0 m<sup>3</sup>/s, do odwołania,;
  - ZBIORNIK NYSA: Dnia 02.08.2023 r. od godz. 14:00 zmniejszyć odpływ z 12,0 m<sup>3</sup>/s do 10,0 m<sup>3</sup>/s, do odwołania.

W przypadku wystąpienia niekorzystnych warunków hydrologiczno-meteorologicznych istnieje możliwość zmiany zadysponowanego odpływu ze zbiorników.

5. W związku z utrzymującą się tendencją spadkową dopływu do zbiornika Mietków, Centrum Operacyjne Ochrony Przeciwpowodziowej RZGW we Wrocławiu ustala następujący odpływ ze zbiornika: dnia 30.05.2023 r. od godz. 14:00 zmniejszyć odpływ z 3,0 m<sup>3</sup>/s do 2,0 m<sup>3</sup>/s, do odwołania.

*Komunikat o sytuacji hydrologicznej został opracowany na podstawie danych z regionalnych zarządów gospodarki wodnej (RZGW) oraz z państwowej służby hydrologiczno-meteorologicznej IMGW-PIB przez:*

*Centrum Operacyjne Ochrony Przeciwpowodziowej*

*Krajowy Zarząd Gospodarki Wodnej*

*Państwowe Gospodarstwo Wodne Wody Polskie*