

SKRÓCONA INFORMACJA O SYTUACJI HYDROLOGICZNO–METEOROLOGICZNEJ W POLSCE

z dnia 5 sierpnia 2023 r.

1. Ostrzeżenia hydrologiczne

W dniu 5 sierpnia 2023 r. (na godz. 11:00) **obowiązują ostrzeżenia hydrologiczne¹ 2 stopnia** dotyczące **wzbrania z przekroczeniem stanów ostrzegawczych** dla obszarów:

- **Zlewnie Małej Wisły oraz Przemszy** – od godz. 04:00 dnia 05.08.2023 do godz. 18:00 dnia 05.08.2023;

W obszarach występowania prognozowanych silnych opadów deszczu (punktowo także burzowych), spodziewane są wzrosty poziomu wody, lokalnie do strefy stanów wysokich. Na mniejszych rzekach wzrosty mogą mieć gwałtowny charakter. W miejscach wystąpienia szczególnie intensywnych opadów, punktowo istnieje możliwość przekroczenia stanów ostrzegawczych, a punktowo także alarmowych.

- **Odra od Chałupek do Koźła, Opawa, Opawica, Olza od Cieszyna do ujścia do Odry, Olza, Czadeczką, Psina, Ruda od Zb. Rybnik do ujścia do Odry, Ruda, Bierawka, Kłodnica od Zb. Dzierżno Duże do ujścia do Odry, Kłodnica, Stradunia** – od godz. 02:00 dnia 05.08.2023 do godz. 20:00 dnia 05.08.2023;

W związku z opadami deszczu w zlewniach dopływów górnej Odry prognozowane są wzrosty stanów wody. Lokalnie mogą zostać przekroczone stany ostrzegawcze.

- **zlewnie Przemszy, Soły, Skawy, Skawinki, Rudawy, Prądnika, Raby, Szreniawy, Uszwicy, Dunajca do zbiornika Sromowce Wyżne, Czarnej Orawy oraz zlewnie mniejszych bezpośrednich dopływów Wisły po ujście Dunajca** – od godz. 08:40 dnia 05.08.2023 do godz. 18:00 dnia 06.08.2023;

W obszarach już występujących i w dalszym ciągu prognozowanych opadów deszczu o natężeniu umiarkowanym i silnym (punktowo także burzowych), spodziewane są dalsze wzrosty poziomu wody, lokalnie do strefy stanów wysokich. Na mniejszych rzekach wzrosty mogą mieć charakter gwałtowny. W miejscach wystąpienia szczególnie intensywnych opadów, lokalnie istnieje możliwość przekroczenia kolejnych stanów ostrzegawczych, a punktowo alarmowych.

W dniu 5 sierpnia 2023 r. (na godz. 11:00) **obowiązują ostrzeżenia hydrologiczne¹ 1 stopnia** dotyczące **gwałtownych wzrostów stanów wody** dla obszarów:

- **Mała Wisła od zb. Goczałkowice oraz zlewnia Soły** – od godz. 02:00 dnia 05.08.2023 do godz. 18:00 dnia 05.08.2023;

W obszarach występowania prognozowanych silnych opadów deszczu (punktowo także burzowych), spodziewane są wzrosty poziomu wody, lokalnie do strefy stanów wysokich. Na mniejszych rzekach wzrosty mogą mieć gwałtowny charakter. W miejscach wystąpienia szczególnie intensywnych opadów, punktowo istnieje możliwość przekroczenia stanów ostrzegawczych.

- **zlewnie Nidy, Czarnej (Staszowskiej) do zb. Chańcza, Kamiennej do zb. Brody Iłżeckie oraz Świśliny** – od godz. 06:00 dnia 05.08.2023 do godz. 18:00 dnia 05.08.2023;

W obszarach występowania prognozowanych silnych opadów deszczu (punktowo także burzowych), spodziewane są wzrosty poziomu wody, lokalnie do strefy stanów wysokich. Na mniejszych rzekach wzrosty mogą mieć

gwałtowny charakter. W miejscach wystąpienia szczególnie intensywnych opadów, punktowo istnieje możliwość przekroczenia stanów ostrzegawczych, a punktowo także alarmowych.

- **Warta górna do Poraja, Warta górna od Poraja do Liswarty, Liswarta, Warta górna od Liswarty do Widawki** – od godz. 08:39 dnia 05.06.2023 do godz. 20:00 dnia 05.06.2023;

Prognozowane silne opady deszczu z towarzyszeniem opadów burzowych, mogą powodować gwałtowne wzrosty stanów wody, szczególnie na mniejszych rzekach oraz w zlewniach zurbanizowanych. Możliwe są lokalnie przekroczenia stanów ostrzegawczych.

- **zlewnie Dunajca od zbiornika Sromowce Wyżne, Brenia, Ropy** – od godz. 18:00 dnia 04.08.2023 do godz. 18:00 dnia 05.08.2023;

W obszarach występowania prognozowanych opadów burzowych, na mniejszych rzekach oraz w zlewniach zurbanizowanych, mogą wystąpić gwałtowne wzrosty poziomu wody i podtopienia. W zlewniach kontrolowanych, w przypadku wystąpienia szczególnie intensywnych opadów, istnieje możliwość przekroczenia stanów ostrzegawczych, a krótkotrwale także alarmowych.

- **zlewnie zlewnie Brenia, Wiśłoki, Łęgu, Sanu, Wiśłoka, Strwiąża** – od godz. 18:00 dnia 04.08.2023 do godz. 18:00 dnia 05.06.2023;

W obszarach występowania prognozowanych opadów burzowych, na mniejszych rzekach oraz w zlewniach zurbanizowanych, mogą wystąpić gwałtowne wzrosty poziomu wody i podtopienia. W zlewniach kontrolowanych, w przypadku wystąpienia szczególnie intensywnych opadów, istnieje możliwość przekroczenia stanów ostrzegawczych, a krótkotrwale także alarmowych.

- **zlewnie Czarnej (Staszowskiej) od zb. Chańcza, Koprzywianki, Kamiennej od zb. Brody Iłżeckie** – od godz. 18:00 dnia 04.06.2023 do godz. 18:00 dnia 05.08.2023;

W obszarach występowania prognozowanych opadów burzowych, na mniejszych rzekach oraz w zlewniach zurbanizowanych, mogą wystąpić gwałtowne wzrosty poziomu wody i podtopienia. W zlewniach kontrolowanych, w przypadku wystąpienia szczególnie intensywnych opadów, istnieje możliwość przekroczenia stanów ostrzegawczych, a krótkotrwale także alarmowych.

- **zlewnie prawostronnych dopływów Wisły, Wieprza, Bugu po Krzyczew** – od godz. 18:00 dnia 04.06.2023 do godz. 18:00 dnia 05.08.2023;

W obszarach występowania prognozowanych opadów burzowych, na mniejszych rzekach oraz w zlewniach zurbanizowanych, mogą wystąpić gwałtowne wzrosty poziomu wody. W zlewniach kontrolowanych, w przypadku wystąpienia szczególnie intensywnych opadów, istnieje możliwość przekroczenia stanów ostrzegawczych.

- **Wisła od ujścia Kamiennej do Dęblina (część lewobrzeżna), Wisła od Dęblina do ujścia Narwi, Iłżanka, Radomka, Świder** – od godz. 18:00 dnia 04.06.2023 do godz. 18:00 dnia 05.08.2023;

W związku z prognozowanymi intensywnymi opadami deszczu o charakterze burzowym, w rzekach spodziewane są lokalne wzrosty poziomu wody. W obszarach występowania prognozowanych opadów burzowych, na mniejszych rzekach oraz w zlewniach zurbanizowanych, mogą wystąpić gwałtowne wzrosty poziomu wody i podtopienia.

- **Pilica do Zb. Sulejów** – od godz. 08:00 dnia 05.06.2023 do godz. 10:00 dnia 06.08.2023;

W obszarach występowania prognozowanych silnych opadów deszczu (punktowo także burzowych), spodziewane są wzrosty poziomu wody, lokalnie do strefy stanów wysokich. Na mniejszych rzekach wzrosty mogą mieć gwałtowny charakter. W miejscach wystąpienia szczególnie intensywnych opadów, punktowo istnieje możliwość przekroczenia stanów ostrzegawczych.

- **zlewnia Pilicy do Zb. Sulejów** – od godz. 08:00 dnia 05.06.2023 do godz. 10:00 dnia 06.08.2023;

W obszarach występowania prognozowanych silnych opadów deszczu (punktowo także burzowych), spodziewane są wzrosty poziomu wody, lokalnie do strefy stanów wysokich. Na mniejszych rzekach wzrosty mogą mieć gwałtowny charakter. W miejscach wystąpienia szczególnie intensywnych opadów, punktowo istnieje możliwość przekroczenia stanów ostrzegawczych.

- **lewostronne dopływy Wisły** – od godz. 10:00 dnia 05.06.2023 do godz. 10:00 dnia 06.08.2023;

W obszarach występowania prognozowanych silnych opadów deszczu (punktowo także burzowych), spodziewane są wzrosty poziomu wody, lokalnie do strefy stanów wysokich. Na mniejszych rzekach wzrosty mogą mieć gwałtowny charakter. W miejscach wystąpienia szczególnie intensywnych opadów, punktowo istnieje możliwość przekroczenia stanów ostrzegawczych.

- **Liswarta, Warta górna od Liswarty do Widawki, Proсна górna** – od godz. 08:45 dnia 05.06.2023 do godz. 18:00 dnia 06.08.2023;

W obszarach występowania prognozowanych intensywnych opadów, przewiduje się wzrosty poziomu wody do strefy stanów wysokich. Na mniejszych rzekach wzrosty mogą mieć charakter gwałtowny. W przypadku wystąpienia szczególnie intensywnych opadów, istnieje możliwość punktowego przekroczenia stanów ostrzegawczych.

- **zlewnie: Pisa, Dolna Narew, Bug, Liwiec** – od godz. 10:00 dnia 05.06.2023 do godz. 22:00 dnia 05.08.2023;

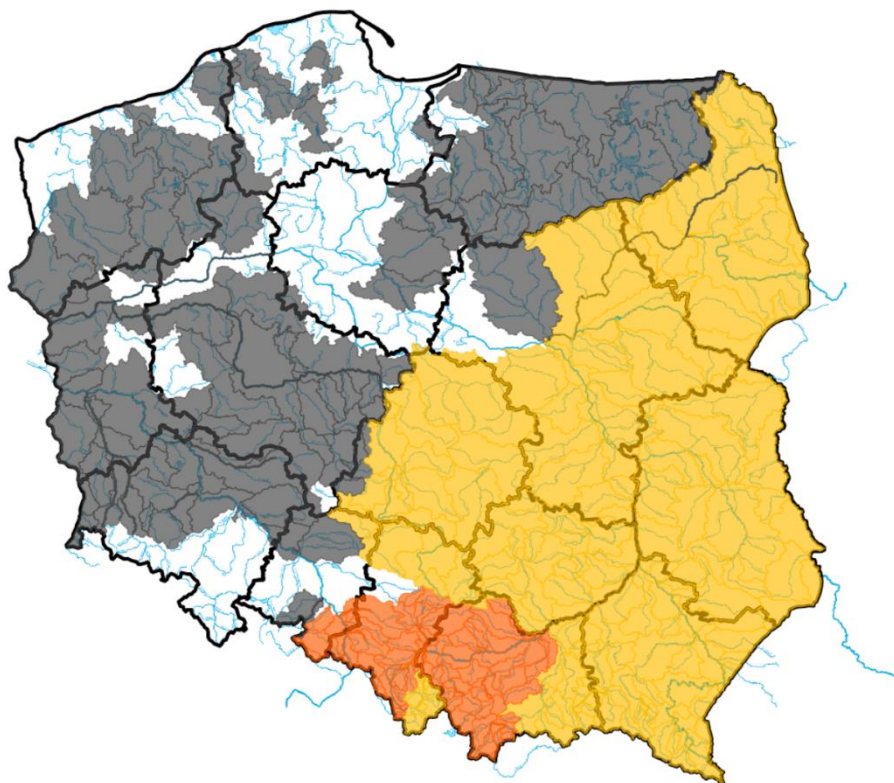
W związku z prognozowanymi intensywnymi opadami deszczu o charakterze burzowym, w rzekach spodziewane są lokalne wzrosty poziomu wody. W obszarach występowania prognozowanych opadów burzowych, na mniejszych rzekach oraz w zlewniach zurbanizowanych, mogą wystąpić gwałtowne wzrosty poziomu wody i podtopienia.

- **Warta górna od Poraja do Liswarty, Liswarta, Warta górna od Liswarty do Widawki, Oleśnica, Grabia, Nieciecz, Widawka, Warta górna od Widawki do Zb. Jeziorsko, Warta środkowa od Zb. Jeziorsko do Rgilewki, Ner, Rgilewka, Proсна górna** – od godz. 08:55 dnia 05.06.2023 do godz. 10:00 dnia 06.08.2023;

Prognozowane silne opady deszczu z towarzyszeniem opadów burzowych, mogą powodować gwałtowne wzrosty stanów wody, szczególnie na mniejszych rzekach oraz w zlewniach zurbanizowanych. Możliwe są lokalnie przekroczenia stanów ostrzegawczych.

- **Górna Narew, Supraśl, Biebrza, Pisa, Środkowa Narew, Bug, Nurzec, Leśna, Niemen** – od godz. 10:00 dnia 05.06.2023 do godz. 22:00 dnia 05.08.2023;

W związku z prognozowanymi intensywnymi opadami deszczu o charakterze burzowym, w rzekach spodziewane są lokalne wzrosty poziomu wody. W obszarach występowania prognozowanych opadów burzowych, na mniejszych rzekach oraz w zlewniach zurbanizowanych, mogą wystąpić gwałtowne wzrosty poziomu wody i podtopienia. W miejscach wystąpienia szczególnie intensywnych opadów, punktowo istnieje możliwość przekroczenia stanów ostrzegawczych.



2. Ostrzeżenia meteorologiczne

W dniu 5 sierpnia 2023 r. (na godz. 11:00) **obowiązują ostrzeżenia meteorologiczne¹ 2 stopnia** dotyczące **burz z gradem** dla obszarów:

- **województwo lubelskie** (pow. biłgorajski, chełmski, hrubieszowski, janowski, krasnostawski, kraśnicki, lubartowski, lubelski, łęczyński, opolski, parczewski, świdnicki, tomaszowski, włodawski, zamojski, Chełm, Lublin, Zamość), **województwo podkarpackie** (wszystkie powiaty) – od godz. 18:00 dnia 4.08.2023 r. do godz. 16:00 dnia 5.08.2023 r.;

Prognozowane są burze, którym miejscami będą towarzyszyć bardzo silne opady deszczu od 40 mm do 55 mm, oraz porywy wiatru do 90 km/h. Miejscami grad.

- **województwo małopolskie** (pow. dąbrowski, gorlicki, nowosądecki, tarnowski, Nowy Sącz, Tarnów), **województwo świętokrzyskie** (pow. buski, opatowski, ostrowiecki, sandomierski, staszowski) – od godz. 18:00 dnia 4.08.2023 r. do godz. 16:00 dnia 5.08.2023 r.;

Prognozowane są burze, którym miejscami będą towarzyszyć bardzo silne opady deszczu od 40 mm do 55 mm, oraz porywy wiatru do 80 km/h. Miejscami grad.

- **województwo lubelskie** (pow. puławski, rycki), **województwo mazowieckie** (pow. garwoliński, kozienicki, lipski, zwoleński) – od godz. 18:00 dnia 4.08.2023 r. do godz. 16:00 dnia 5.08.2023 r.;

Prognozowane są burze, którym miejscami będą towarzyszyć bardzo silne opady deszczu od 40 mm do 55 mm, oraz porywy wiatru do 90 km/h. Miejscami grad.

W dniu 5 sierpnia 2023 r. (na godz. 11:00) **obowiązują ostrzeżenia meteorologiczne¹ 2 stopnia** dotyczące **intensywnych opadów deszczu** dla obszarów:

- **województwo dolnośląskie** (pow. dzierżoniowski, kłodzki, wałbrzyski, ząbkowicki, Wałbrzych), **województwo opolskie** (głubczycki, nyski, prudnicki) – od godz. 05:00 dnia 5.08.2023 r. do godz. 17:00 dnia 6.08.2023 r.;

Prognozowane są opady deszczu o natężeniu umiarkowanym, okresami silnym. Prognozowana wysokość opadów od 50 mm do 80 mm, lokalnie 100 mm.

- **województwo dolnośląskie** (pow. jeleniogórski, kamiennogórski, lwówecki, Jelenia Góra) – od godz. 9:35 dnia 5.08.2023 r. do godz. 17:00 dnia 6.08.2023 r.;

Prognozowane są opady deszczu o natężeniu umiarkowanym i silnym. Prognozowana wysokość opadów od 50 mm do 70 mm, lokalnie do 90 mm.

W dniu 5 sierpnia 2023 r. (na godz. 11:00) **obowiązują ostrzeżenia meteorologiczne¹ 2 stopnia** dotyczące **silnego deszczu z burzami** dla obszarów:

- **województwo świętokrzyskie** (pow. jędrzejowski, kazimierski, kielecki, konecki, pińczowski, skarżyski, starachowicki, włoszczowski, Kielce) – od godz. 7:28 dnia 5.08.2023 r. do godz. 18:00 dnia 5.08.2023 r.;

Prognozowane są opady deszczu o natężeniu umiarkowanym, okresami silnym. Wysokość opadu miejscami od 55 mm do 70 mm, lokalnie do 90 mm. Opadom towarzyszyć będą burze z porywami wiatru do 70 km/h, możliwy grad.

- **województwo małopolskie** (pow. bocheński, brzeski, chrzanowski, krakowski, limanowski, miechowski, myślenicki, nowotarski, olkuski, oświęcimski, proszowicki, suski, tatrzański, wadowicki, wielicki, Kraków), **województwo śląskie** (pow. będziński, bielski, bieruńsko-lędziński, zawierciański, żywiecki, Bielsko-Biała, Dąbrowa Górnicza, Jaworzno, Sosnowiec) – od godz. 9:35 dnia 5.08.2023 r. do godz. 17:00 dnia 6.08.2023 r.;

Prognozowane są opady deszczu o natężeniu umiarkowanym, okresami silnym. Wysokość opadu miejscami od 55 mm do 70 mm, lokalnie do 90 mm. Opadom towarzyszyć będą burze z porywami wiatru do 70 km/h, możliwy grad.

W dniu 5 sierpnia 2023 r. (na godz. 11:00) **obowiązują ostrzeżenia meteorologiczne¹ 2 stopnia** dotyczące **upałów** dla obszarów:

- **województwo lubelskie** (wszystkie powiaty) – od godz. 10:00 dnia 5.08.2023 r. do godz. 20:00 dnia 6.08.2023 r.; Prognozuje się upały. Temperatura maksymalna w dzień od 30°C do 32°C. Temperatura minimalna w nocy od 18°C do 20°C.

W dniu 5 sierpnia 2023 r. (na godz. 11:00) **obowiązują ostrzeżenia meteorologiczne¹ 1 stopnia** dotyczące **burz z gradem** dla obszarów:

- **województwo lubelskie** (białski, łukowski, radzyński, Biała Podlaska), **województwo mazowieckie** (pow. legionowski, łosicki, makowski, miński, ostrołęcki, ostrowski, otwocki, piaseczyński, pułtuski, siedlecki, sokołowski, węgrowski, wołomiński, wyszkowski, Ostrołęka, Siedlce, Warszawa), **województwo podlaskie** (wszystkie powiaty) – od godz. 10:00 dnia 5.08.2023 r. do godz. 20:00 dnia 5.08.2023 r.;

Prognozowane są burze, którym miejscami będą towarzyszyć silne opady deszczu od 20 mm do 35 mm oraz porywy wiatru do 80 km/h. Miejscami grad.

W dniu 5 sierpnia 2023 r. (na godz. 11:00) **obowiązują ostrzeżenia meteorologiczne¹ 1 stopnia** dotyczące **intensywnych opadów deszczu** dla obszarów:

- **województwo dolnośląskie** (pow. głogowski, górowski, jaworski, legnicki, lubiński, milicki, oleśnicki, oławski, polkowicki, strzeleński, średzki, świdnicki, trzebnicki, wołowski, wrocławski, złotoryjski, Legnica, Wrocław), **województwo opolskie** (pow. brzeski, kędzierzyńsko-kozielski, kluczborski, krapkowicki, namysłowski, oleski, opolski, strzelecki, Opole) – od godz. 8:00 dnia 5.08.2023 r. do godz. 17:00 dnia 6.08.2023 r.;

Prognozowane są opady deszczu o natężeniu umiarkowanym, okresami silnym. Prognozowana wysokość opadów od 30 mm do 50 mm, lokalnie 70 mm.

- **województwo dolnośląskie** (pow. bolesławiecki, lubański, zgorzelecki), **województwo lubuskie** (wszystkie powiaty) – od godz. 12:00 dnia 5.08.2023 r. do godz. 12:00 dnia 6.08.2023 r.;

Prognozowane są opady deszczu okresami o natężeniu umiarkowanym i silnym. Prognozowana wysokość opadów od 30 mm do 40 mm.

- **województwo lubuskie** (pow. wschowski), **województwo wielkopolskie** (wszystkie powiaty) – od godz. 11:00 dnia 5.08.2023 r. do godz. 11:00 dnia 6.08.2023 r.;

Prognozowane są opady deszczu o natężeniu umiarkowanym, okresami silnym. Prognozowana wysokość opadów od 30 mm do 40 mm.

W dniu 5 sierpnia 2023 r. (na godz. 11:00) **obowiązują ostrzeżenia meteorologiczne¹ 1 stopnia** dotyczące **Silny deszcz z burzami** dla obszarów:

- **województwo śląskie** (pow. cieszyński, częstochowski, gliwicki, kłobucki, lubliniecki, mikołowski, myszkowski, pszczyński, raciborski, rybnicki, tarnogórski, wodzisławski, Bytom, Chorzów, Częstochowa, Gliwice, Jastrzębie-Zdrój, Katowice, Mysłowice, Piekary Śląskie, Ruda Śląska, Rybnik, Siemianowice Śląskie, Świętochłowice, Tychy, Zabrze, Żory) – od godz. 06:00 dnia 5.08.2023 r. do godz. 18:00 dnia 5.08.2023 r.;

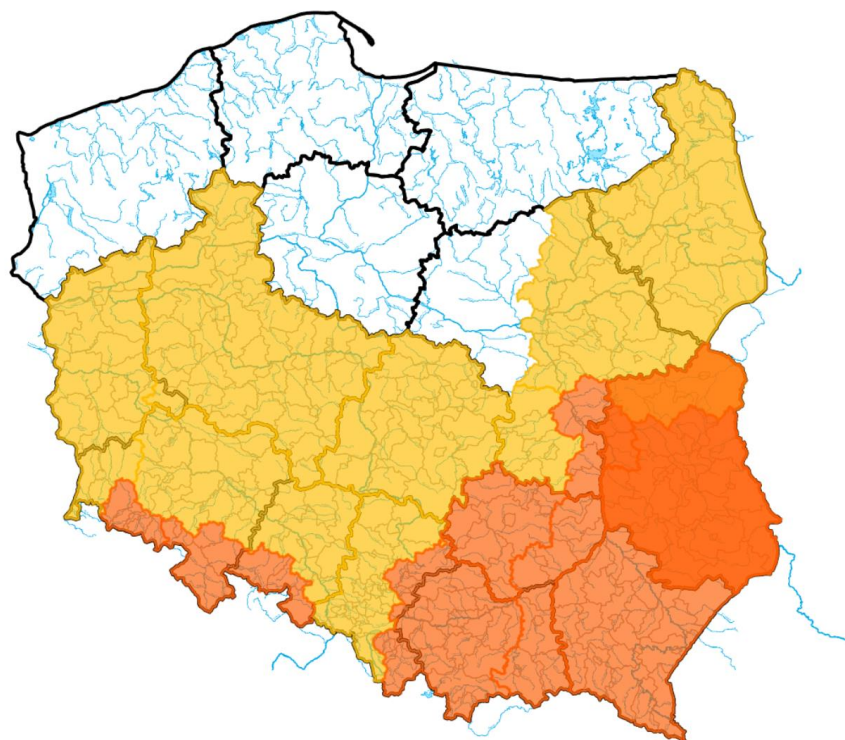
Prognozowane są opady deszczu o natężeniu umiarkowanym, okresami silnym. Wysokość opadu miejscami od 30 mm do 50 mm. Opadom towarzyszyć będą burze z porywami wiatru do 70 km/h. Możliwy grad.

- **województwo łódzkie** (wszystkie powiaty) – od godz. 9:00 dnia 5.08.2023 r. do godz. 9:00 dnia 6.08.2023 r.;

Prognozowane są opady deszczu o natężeniu umiarkowanym, okresami silnym. Wysokość opadu miejscami od 30 mm do 50 mm. Opadom towarzyszyć będą burze z porywami wiatru do 65 km/h. Możliwy grad.

- **województwo mazowieckie** (pow. białobrzegi, grójecki, przysuski, radomski, szydlowiecki, Radom) – od godz. 9:00 dnia 5.08.2023 r. do godz. 9:00 dnia 6.08.2023 r.;

Prognozowane są opady deszczu o natężeniu umiarkowanym, okresami silnym. Wysokość opadu miejscami od 30 mm do 50 mm. Opadom towarzyszyć będą burze z porywami wiatru do 65 km/h. Możliwy grad.



ŹRÓDŁO: IMGW-PIB

3. Ostrzeżenia dotyczące suszy

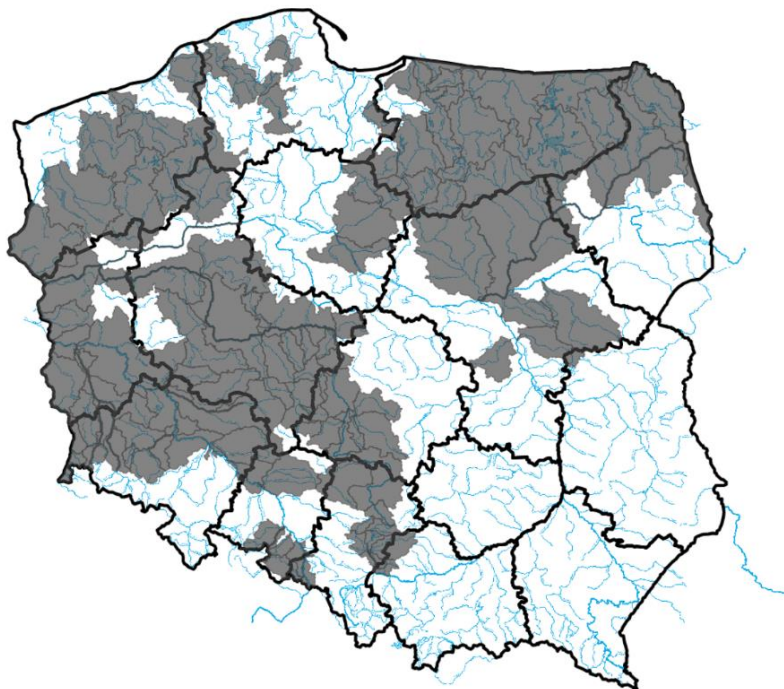
W dniu 5 sierpnia 2023 r. (na godz. 11:00) obowiązują **ostrzeżenia dotyczące suszy hydrologicznej**¹.

W kolejnych dniach spodziewane jest dalsze utrzymywanie się przepływów wody poniżej SNQ w następujących obszarach:

- **Ina i Płonia** – od 22.05.2023 do odwołania;
- **Drawa** – od 29.05.2023 do odwołania;
- **Noteć Dolna** – od 29.05.2023 do odwołania;
- **Czarna Wielka** – od 29.05.2023 do odwołania;
- **Barycz od Polskiej Wody do ujścia do Odry, Barycz bez Orli i Polskiego Rowu** – od 1.06.2023 do odwołania;
- **Zlewnia Wkry** – od 1.06.2023 do odwołania;
- **Tążyna** – od 2.06.2023 do odwołania;
- **Parsęta od źródła do Radew** – od 2.06.2023 do odwołania;
- **Rega od źródła do Mołstowej** – od 3.06.2023 do odwołania;
- **Wieprza od Bystrzenicy do ujścia** – od 3.06.2023 do odwołania;
- **Noteć środkowa** – od 5.06.2023 do odwołania;
- **Zlewnia Łyny** – od 5.06.2023 do odwołania;
- **zlewnia Przemszy i przyrzecza Wisły** – od 5.06.2023 do odwołania;
- **Górna część zlewni rzeki Elbląg** – od 5.06.2023 do odwołania;
- **Przyrzecze Warty środkowej od Wełny do Noteci** – od 5.06.2023 do odwołania;
- **Drwęca Warmińska** – od 08.06.2023 do odwołania;
- **Słupia od Skotawy do ujścia** – od 09.06.2023 do odwołania;

- **Warta dolna od Noteci do ujścia** – od 11.06.2023 do odwołania;
- **Przyrzecze Warty dolnej od Noteci do ujścia** – od 11.06.2023 do odwołania;
- **Warta środkowa od Zbiornika Jeziorsko do Wełny** – od 11.06.2023 do odwołania;
- **Drwęca od Rypienicy do ujścia** – od 13.06.2023 do odwołania;
- **Warta środkowa od Zb. Jeziorsko do Rgilewki, Warta środkowa od Rgilewki do Prosny, Rgilewka, Kielbaska, Powa, Bawół, Wrześnica, Warta środkowa od Prosny do Wełny** – od 13.06.2023 do odwołania;
- **zlewnia dolnej Narwi** – od 14.06.2023 do odwołania;
- **Łużyca, Prosna środkowa, Ołobok, Swędrnia, Prosna dolna** – od 15.06.2023 do odwołania;
- **Kanał Mosiński** – od 16.06.2023 do odwołania;
- **Warta środkowa od Wełny do Noteci** – od 16.06.2023 do odwołania;
- **Wełna** – od 16.06.2023 do odwołania;
- **Biebrza, Niemen** – od 19.06.2023 do odwołania;
- **Odra dolna od Warty do Gryfina** – od 22.06.2023 do odwołania;
- **Gwda** – od 22.06.2023 do odwołania;
- **Warta górna od Liswarty do Widawki, Oleśnica, Grabia, Nieciecz, Widawka, Warta górna od Widawki do Zb. Jeziorsko** – od 22.06.2023 do odwołania;
- **Barycz bez Orli i Polskiego Rowu, Orla, Polski Rów, Odra od Głogowa do ujścia Bobru** – od 23.06.2023 do odwołania;
- **Odra od ujścia Nysy Kłodzkiej do ujścia Widawy, Stobrawa, Widawa** – od 23.06.2023 do odwołania;
- **Łeba od źródła do Lęborka** – od 28.06.2023 do odwołania;
- **Bauda** – od 28.06.2023 do odwołania;
- **Drwęca od Welu do Rypienicy** – od 28.06.2023 do odwołania;
- **Odra środkowa od Słubic do Warty** – od 29.06.2023 do odwołania;
- **Odra od ujścia Bobru do Białej Góry, Odra od Białej Góry do Słubic** – od 01.07.2023 do odwołania;
- **Parsęta od Radew do ujścia** – od 02.07.2023 do odwołania;
- **Odra dolna od Warty do Gryfina** – od 09.07.2023 do odwołania;
- **Wąsza** – od 10.07.2023 do odwołania;
- **zlewnie dopływów Odry od ujścia Widawy do Głogowa** – od 10.07.2023 do odwołania;
- **Nysa Łużycka i zlewnie jej dopływów od Zgorzelca** – od 10.07.2023 do odwołania;
- **Bóbr od Bobrzycy do ujścia (bez Kwisy i Czernej Wielkiej)** – od 10.07.2023 do odwołania;
- **Kaczawa od Dunina (bez górnej Skorej) do ujścia** – od 10.07.2023 do odwołania;
- **zlewnie prawostronnych dopływów Nysy Łużyckiej od granicy RP do Zgorzelca** – od 15.07.2023 do odwołania;
- **zlewnie lewostronnych dopływów Odry od Psiny do Osobłogi** – od 15.07.2023 do odwołania;
- **Kaczawa od Dunina do ujścia do Odry, Kaczawa górna do Dunina, Skora (górna)** – od 15.07.2023 do odwołania;
- **Bóbr z dopływami od Zb. Pilchowice do Bobrzycy, Bóbr od Zb. Pilchowice do ujścia do Odry, Kwisa od Zb. Leśna do ujścia do Bobru z dopływami** – od 15.07.2023 do odwołania;
- **Pasłęka od źródła do Wąszy** – od 16.07.2023 do odwołania;
- **Świder, Jeziorka** – od 18.07.2023 do odwołania;
- **Górny Ełk, Górna Lega, Pisa, Węgorapa** – od 19.07.2023 do odwołania;
- **Warta górna do Poraja, Warta górna od Poraja do Liswarty, Liswarta** – od 20.07.2023 do odwołania;
- **Mień** – od 20.07.2023 do odwołania;
- **Słupia od źródła do Skotawy** – od 23.07.2023 do odwołania;
- **Osa** – od 24.07.2023 do odwołania;
- **Wel** – od 26.07.2023 do odwołania;

- Drwęca od źródła do Welu – od 26.07.2023 do odwołania;
- Drwęca od Welu do Rypienicy – od 26.07.2023 do odwołania.
- Wda od źródła po Czarną Wodę – od 31.07.2023 do odwołania;
- zlewnia Liwca – od 1.08.2023 do odwołania;
- Pastęka od Wąszy do ujścia, Banówka i Świeża – od 02.08.2023 do odwołania.



ŹRÓDŁO: IMGW-PIB

Uwaga! Ostrzeżenia wydawane są w sytuacji, gdy aktualne lub prognozowane wartości przepływu na stacjach wodowskazowych uznanych za reprezentatywne układają się poniżej SNQ przez minimum 10 dni.

¹ Źródłem prezentowanych danych są informacje zbierane i przetwarzane przez państwową służbę hydrologiczno-meteorologiczną, którymi rozporządza „IMGW-PIB”.

4. Przekroczenia stanów alarmowych i ostrzegawczych

W dniu 5 sierpnia 2023 r. (na godz. 11:00) zanotowano przekroczenie stanu ostrzegawczego:

- na 4 stacjach wodowskazowych w dorzeczu Wisły;

Zanotowano opady o dużej wydajności.

OPADY O DUŻEJ WYDAJNOŚCI NA STACJACH METEOROLOGICZNYCH IMGW-PIB						
Województwo	Wartość maksymalnej sumy dobowej opadu*	Stacja, na której wystąpiła maksymalna suma dobowa opadu*	Liczba stacji z sumą opadu powyżej 20 mm	Liczba wszystkich stacji, na których wystąpił opad	Udział procentowy stacji z sumą opadu powyżej 20 mm	Udział procentowy stacji, na których wystąpił opad
	[mm]	-	-	-	[%]	[%]
dolnośląskie	-	-	0	46	0	53

kujawsko-pomorskie	-	-	0	1	0	10
lubelskie	-	-	0	9	0	47
lubuskie	-	-	0	4	0	36
łódzkie	-	-	0	21	0	91
małopolskie	51	ZUBRZYCA DOLNA	66	92	64	89
mazowieckie	-	-	0	6	0	35
opolskie	-	-	0	15	0	68
podkarpackie	36	WOŁOSATE	10	57	15	89
podlaskie	-	-	0	1	0	3
pomorskie	-	-	0	23	0	88
śląskie	-	-	0	63	0	94
świętokrzyskie	-	-	0	18	0	69
warmińsko-mazurskie	-	-	0	10	0	40
wielkopolskie	-	-	0	13	0	43
zachodniopomorskie	-	-	0	20	0	83

* Podawany jest w przypadku wystąpienia dobowej sumy opadu większej bądź równej 20 mm

5. Pogotowia i alarmy przeciwpowodziowe.

Brak.

6. Informacja o zagrożeniach.

W związku z prognozowanymi opadami o charakterze burzowym i spływem wód opadowych zachodzi ryzyko wzrostów stanu wody, szczególnie w mniejszych ciekach, awarii zasilania na obiektach oraz wystąpienia wiatrołomów.

7. Wskazanie działań niezbędnych do podjęcia w ciągu najbliższej doby.

Monitorowanie sytuacji na ciekach i obiektach hydrotechnicznych.

8. Aktualna sytuacja hydrologiczna

Dorzecze Wisły

Stany wody w dorzeczu Wisły układają się głównie w strefie wody średniej i niskiej, lokalnie wysokiej. Stan niski obserwowano na Brynicy, Wistoce, Radomce, Pilicy, Narwi, Biebrzy, Pisie, Omulwi, Bugu i Nurcu oraz lokalnie na Wiśle, Przemszy, Sole, Dunajcu, Popradzie, Wiśloku, Sanie, Kamiennej, Liwcu, Wkrze, Bzurze i Drwęcy. Stan wysoki obserwowano na Supraśli oraz lokalnie na Skawie, Rabie, Białej Tarnowskiej Liwcu.

Dorzecze Odry

Stany wody w dorzeczu Odry układają się głównie w strefie wody niskiej i średniej. Stan średni obserwowano na Nerze i Gwdzie oraz lokalnie na Odrze, Nysie Kłodzkiej, Bystrzycy, Widawie, Baryczy, Bobrze, Nysie Łużyckiej i Prośnie. Stan wysoki obserwowano lokalnie na Bobrze i Noteci.

Dorzecza rzek Przymorza, Pregoty i Niemna

Stany wody w dorzeczach rzek Przymorza, Pregoty i Niemna układają się w strefie wody średniej i niskiej. Stan niski zanotowano na Słupi, Gubrze i Węgorapie oraz lokalnie na Łynie. Stan wysoki obserwowano lokalnie na Łynie.

Morze Bałtyckie, Zalew Szczeciński i Zalew Wiślany

Poziom wody na stacjach morskich układa się w strefie wody średniej, lokalnie wysokiej.

Obszar administrowany przez RZGW w Gliwicach

W ciągu ostatniej doby nie odnotowano opadów powyżej 20 mm w zlewniach Małej Wisły i Górnej Odry .

Stany wody w **Regionie Wodnym Małej Wisły** kształtują się w strefie stanów niskich, średnich oraz lokalnie wysokich.

Stany wody w **Regionie Wodnym Górnej Odry** kształtują się w strefie stanów niskich i średnich.

Na najbliższą dobę IMGW-PIB prognozuje w dzień zachmurzenie całkowite, po południu możliwe przejaśnienia. Opady deszczu, przed południem okresami o natężeniu umiarkowanym. Możliwe burze, miejscami również grad. Suma opadów miejscami do 30 mm. Temperatura maksymalna od 20°C do 22°C, w rejonach podgórskich od 17°C do 20°C, wysoko w Beskidach od 15°C do 17°C. Wiatr słaby i umiarkowany, północno-wschodni i północny. Wysoko w górach wiatr umiarkowany i dość silny, w porywach do 70 km/h, południowo-wschodni i południowy. W czasie burz wiatr w porywach do 70 km/h. W nocy zachmurzenie całkowite. Opady deszczu, okresami o natężeniu umiarkowanym i silnym oraz burze. Suma opadów do 40 mm, a lokalnie do 50 mm. Temperatura minimalna od 14°C do 16°C, w rejonach podgórskich od 12°C do 14°C, wysoko w Beskidach od 11°C do 13°C. Wiatr słaby i umiarkowany, miejscami porywisty, północno-zachodni i zachodni. Wysoko w górach wiatr umiarkowany i dość silny, w porywach do 65 km/h, południowy. W czasie burz wiatr w porywach do 70 km/h.

Obszar administrowany przez RZGW w Krakowie

Według danych IMGW-PIB ubiegłej doby na większości obszaru regionu wodnego Górnej-Zachodniej Wisły wystąpiły burze wraz z intensywnymi opadami deszczu (szczególnie w południowej i północnej części). Największe sumy opadów powyżej 30 mm, w ciągu kilku porannych godzin odnotowano w górnych częściach zlewni Czarnej Orawy, Dunajca, Raby i Skawy. Maksymalną skumulowaną sumę opadów odnotowano w zlewni Czarnej Orawy na stacji Zubrzyca Dolna (51,2 mm), intensywne opady deszczu wystąpiły również w zlewni Popradu (stacja Tylicz - 46 mm), w zlewni Raby (Bogdanówka – 44,9 mm), w zlewni Skawy (stacja Osielec – 43,9 mm), zlewnia Górnego Dunajca (Polana Chochołowska – 41 mm).

W ciągu minionej doby na rzekach i potokach regionu wzrosty stanów wód do strefy stanów wysokich wystąpiły w większości zlewni: na Skawie, Skawince, Dunajcu, Rabie, Białce Tatrzańskiej, Czarnej Orawie, Rudawie, Białej Tarnowskiej, Kamienicy. Przekroczone są 3 stany ostrzegawcze: na Łubince i na Czarnej Orawie, Białej (trend rosnący).

W ciągu ostatniej doby w związku z wystąpieniem intensywnych opadów deszczu na rzekach i potokach w regionie przeważały kilkudziesięciocentymetrowe wzrosty stanów wód, lokalnie gwałtowne - maksymalny wzrost odnotowano na Rabie w Mszanie Dolnej – w ciągu 2 godzin stan wody podniósł się 130 cm, zwierciadło Czarnej Orawy podniosło się o 105 cm, maksymalny wzrost na Skawie wyniósł 72 cm.

Na najbliższą dobę IMGW-PIB prognozuje opady deszczu, okresami o natężeniu umiarkowanym i silnym oraz burze. Suma opadów do 40 mm, a lokalnie do 50 mm.

Obszar administrowany przez RZGW w Rzeszowie

W ciągu ostatniej doby zaobserwowano średnie opady w wysokości 11,6-17 mm w zlewniach Górnego Sanu, Górnego Wisłoka, Górnej Wisłoki, Dolnej Wisłoki oraz poniżej 6,4 mm na pozostałym obszarze administrowanym przez RZGW w Rzeszowie.

Na obszarze zlewni **Sanu i Wisłoka** stany wód układają się w strefie wody średniej, niskiej oraz lokalnie wysokiej. W ciągu ostatniej doby na większości stacji wodowskazowych zaobserwowano wzrost stanu wody. Największy wzrost stanu wody miał miejsce w przekroju Dwernik na Sanie (43 cm), Zatwarnica na Sanie (37 cm), Szczawne na Ostawie (28 cm).

Na obszarze **zlewni Wisłoki i Łęgu** stany wód układają się w strefie wody średniej oraz lokalnie niskiej. W ciągu ostatniej doby na większości stacji wodowskazowych zaobserwowano wzrost stanu wody. Największy wzrost stanu wody miał miejsce w przekroju Ropa na Ropie (17 cm), Kunkowa (PGW WP) na Przysłopiance (13 cm), Gorlice na Sękówce (13 cm).

Na najbliższą dobę IMGW-PIB prognozowane jest zachmurzenie umiarkowane, wzrastające miejscami do dużego, aż do wystąpienia burz z gradem (miejscami dużym). Suma opadów w burzy do 40 mm, a lokalnie do 55mm. Temperatura maksymalna od 26°C na zachodzie do 30°C na wschodzie. Wiatr słaby i umiarkowany, wschodni i północno-wschodni. W czasie burz wiatr w porywach do 80 km/h, a lokalnie do 90 km/h. W nocy zachmurzenie umiarkowane i duże. Przelotne opady deszczu i początkowo zanikające burze. Suma opadów do 10 mm. Temperatura minimalna od 18°C do 20°C. Wiatr słaby i umiarkowany, południowo-wschodni, miejscami zmienny. W czasie burz wiatr w porywach do 70 km/h. Średnie opady w wysokości 7-15 mm na całym obszarze administrowanym przez RZGW w Rzeszowie.

Obszar administrowany przez RZGW we Wrocławiu

W minionej dobie odnotowano niewielkie, lokalne opady deszczu nieprzekraczające 7 mm.

Stany wód na wodowskazach **środkowej Odry** (poniżej ujścia Nysy Kłodzkiej) układają się w strefie stanów średnich na odcinku skanalizowanym oraz niskich na odcinku swobodnie płynącym.

Stany wód na wodowskazach **dolnej Odry** (powyżej ujścia Warty) układają się w strefie stanów niskich.

Stany wód na **pozostałych wodowskazach** układają się głównie w strefie stanów niskich, lokalnie średnich i miejscami wysokich. Stan wysoki zaobserwowano w zlewni Bobru.

Obecnie obserwuje się stabilny stan wody na większości wodowskazów. Lokalne wzrosty spowodowane są głównie pracą urządzeń hydrotechnicznych.

9. Informacja o zbiornikach.

		Zbiorniki retencyjne - ogółem								
		Sytuacja na dzień 05.08.2023 r. na godz. 6 ⁰⁰ (UTC)								
		Zbiorniki rzeka	Odptyw średni [m ³ /s]	Dopływ średni [m ³ /s]	Poj. aktual. [mln m ³]	* Poj. norm. [mln m ³]	* Poj. Przy Max PP [mln m ³]	*Rezerwa pow. wymagana [mln m ³]	Aktualna rez. pow. [mln m ³]	Rezerwa do wykorzyst. %
		1	2	3	4	5	6	7	8	9
							6-5	6-4	8/7*100	
RZGW w Gliwicach	4	Zb. Goczałkowice **** (Wiśła)	b.d.	b.d.	b.d.	118.07	161.25	43.18	b.d.	b.d.
	5	Zb. Wiśła-Czarne (Wiśła)	0.25	0.27	1.73	2.36	4.04	1.68	2.31	138
	6	Zb. Łąka (Pszczynka)	0.59	0.24	6.43	8.01	11.15	3.14	4.72	150
	7	Zb. Kuźnica Warężyńska (Przemsza)	0.06	0.00	39.12	39.17	46.28	7.11	7.16	101
	8	Zb. Przeczyce (Przemsza)	1.02	0.67	8.95	17.37	20.29	2.92	11.34	388
	9	Zb. Kozłowa Góra (Brynica)	b.d.	b.d.	b.d.	9.99	10.96	0.97	b.d.	b.d.
	10	Zb. Pogoria III (Pogoria)			11.53	11.41	12.03	0.62	0.50	80
11	Zb. Dzierżno Duże (Kłodnica)	2.50	1.19	59.12	60.14	63.02	2.88	3.90	136	

	12	Zb. Pławniowice (Toszecki Potok)			26.51	26.74	29.15	2.41	2.64	110
	13	Zb. Dzierżno Małe (Drama)	0.30	0.30	8.57	9.50	12.30	2.80	3.73	133
	14	Zb. Turawa (Mała Panew)	3.50	3.50	67.65	80.04	92.61	12.57	24.96	199
	15	Zb. Rybnicki ** (Ruda)	b.d.	b.d.	b.d.	22.10	23.48	1.38	b.d.	b.d.
RZGW w Krakowie	16	Zb. Czaniec (Soła)	4.50	3.80	0.90	1.30	1.30	0.00	0.00	
	17	Zb. Porąbka (Soła)	3.80	0.00	20.00	22.00	26.50	4.50	6.50	144
	18	Zb. Tresna (Soła) *	0.00	7.10	52.40	53.90	92.70	38.80	40.30	104
	19	Zb. Świnna Poręba (Skawa)	5.40	1.90	86.40	100.70	160.80	60.10	74.40	124
	20	Zb. Dobczyce (Raba) *	20.10	6.10	91.00	92.70	137.70	45.00	46.70	104
	21	Zb. Chańcza (Czarna)	2.30	1.40	11.60	14.20	23.80	9.60	12.20	127
	22	Zb. Czchów (Dunajec)	60.00	64.00	5.50	7.50	7.50	0.00	2.00	
	23	Zb. Rożnów (Dunajec) *	62.00	62.00	95.50	105.80	155.80	50.00	60.30	121
	24	Zb. Czorsztyń (Dunajec)	35.30	23.10	165.80	176.50	238.60	62.10	72.70	117
	25	Zb. Ześlawice (Dłubnia)			0.42	0.42	0.73	0.31	0.31	
RZGW w Rzeszowie	29	Zb. Klimkówka (Ropa)	2.00	1.42	28.02	34.54	41.95	10.00	13.93	139
	30	Zb. Besko (Wisłok)	1.60	0.90	7.01	8.41	13.21	6.28	6.20	99
	31	Zb. Solina ** (San)	25.00	9.90	393.42	472.00	472.04	50.00	78.62	157
RZGW we Wrocławiu	40	Topola (Nysa Kłodzka)	3.90	5.17	7.66	16.49	21.68	5.19	14.02	270
	41	Kozielno (Nysa Kłodzka)	7.11	3.90	12.26	12.92	16.30	3.38	4.04	119
	42	Otmuchów (Nysa Kłodzka)	7.0	5.45	42.97	58.39	129.17	70.78	86.20	122
	43	Nysa (Nysa Kłodzka)	10.0	10.00	39.61	65.69	121.70	56.01	82.09	147
	44	Mietków (Bystrzyca)	2.00	3.74	38.53	63.02	77.22	14.20	38.69	272
	45	Dobromierz (Strzegomka)	0.25	0.04	6.39	10.00	11.35	1.35	4.96	367
	46	Słup (Nysa Szalona)	0.84	0.23	17.92	30.98	38.05	7.07	20.13	285
	47	Bukówka (Bóbr)	0.39	0.12	9.16	12.77	16.66	3.89	7.50	193
	48	Sosnówka (Czerwonka)	0.18	0.33	7.67	10.93	14.84	3.91	7.17	183

* wartości stałe

** Zbiorniki energetyczne

**** Ujęcie wody pitnej

*****zbiornik przepływowy

" rzędne piętrzenia zbiornika Włocławek (m n.p.m.): Min PP: 56,5, NPP: 57,3 MaxPP: 57,3

Obszar administrowany przez RZGW w Gliwicach

Zgodnie zaleceniami OTKZ zbiorniki: Dzierżno Duże, Wisła Czarne i Kozłowa Góra posiadają obniżony poziom piętrzenia.

Zbiornik Pogoria III, rzeka Pogoria: posiada 80% rezerwy powodziowej.

Pozostałe zbiorniki posiadają rezerwy większe od wymaganych.

Sytuacja w dorzeczu Górnej Odry po stronie czeskiej:

Wszystkie zbiorniki pracują w zakresie swoich pojemności użytkowych i posiadają pełne rezerwy powodziowe (100%).

Źródło informacji - portal Povodi Odry, stan na 05.08.2023 r., godz. 10:40 CEST.

Obszar administrowany przez RZGW w Krakowie

Sytuacja na zbiornikach jest stabilna i na bieżąco monitorowana. Zbiorniki posiadają rezerwy powodziowe większe od wielkości określonych w instrukcjach gospodarowania wodą. Zostały zwiększone dysponowane odpływy ze zbiorników: w dniu dzisiejszym odpływ z Kaskady Soły od godziny 7:00 UTC zwiększono do 60 m³/s, a w dniu wczorajszym ze zbiornika Dobczyce do 20,1 m³/s.

Obszar administrowany przez RZGW w Rzeszowie

Wszystkie zbiorniki posiadają rezerwy większe od wymaganych, za wyjątkiem zbiornika Besko (99%). Zbiorniki retencyjne zapewniają odpływy większe od nienaruszalnych zgodnie z instrukcjami gospodarowania wodą.

Na zbiorniku rzędna piętrzenia wynosi 393,37 m n.p.m., średni dopływ do zbiornika wynosi 1,42 m³/s przy odpływie średnim z ostatniej doby 2,0 m³/s. Zbiornik dysponuje rezerwą 13,9 mln m³. Na zbiorniku Besko rzędna piętrzenia wynosi 330,59 m n.p.m., średni dopływ do zbiornika wynosi 0,9 m³/s przy odpływie średnim z ostatniej doby 1,6 m³/s. Zbiornik dysponuje rezerwą 6,2 mln m³. Na zbiorniku Solina rzędna piętrzenia wynosi 415,51 m n.p.m., dopływ do zbiornika wynosi 9,9 m³/s przy odpływie średnim z ostatniej doby 25,0 m³/s. Zbiornik dysponuje rezerwą 78,6 mln m³.

Obszar administrowany przez RZGW we Wrocławiu

Zbiorniki posiadają wolne pojemności powodziowe i dodatkowe. Dopływy do zbiorników kształtują się głównie w strefie stanów średnich i lokalnie niskich. Urządzenia upustowe są drożne, urządzenia manewrowe są sprawne. Suche zbiorniki przeciwpowodziowe nie piętrzą wody. Poldery przeciwpowodziowe nie piętrzą wody. Wszystkie zbiorniki pracują zgodnie z instrukcjami gospodarowania wodą.

10. Inne informacje.

1. W ciągu najbliższych kilku dni (sobota 5.08 – poniedziałek 7.08) dla całej Polski prognozuje się **gwałtowne zjawiska pogodowe** – intensywne opady deszczu, burze, silny wiatr oraz wysoki kontrast termiczny. Najintensywniejsze zjawiska spodziewane są w okresie od niedzieli do poniedziałku i będą dotyczyły głównie centralnej i zachodniej części kraju. W związku z tym należy spodziewać się gwałtownych wezbrań wód w zlewniach mniejszych rzek, zarówno w regionach podgórskich jak i na nizinach, lokalnych podtopień, głównie od strony opadu atmosferycznego, w tym tzw. powodzi błyskawicznych w zlewniach zurbanizowanych. Dodatkowo z uwagi na prognozowany silny wiatr w trakcie burz należy spodziewać się awarii sieci energetycznych i przerw zasilania na obiektach.
2. Według prognozy sytuacji hydrogeologicznej **Państwowej Służby Hydrogeologicznej** na okres od **01.08.2023 r. do 31.08.2023 r.**, stan zagrożenia hydrogeologicznego zgodny z Ostrzeżeniem PSH nr

6/2023 z dnia 31 lipca 2023 r. utrzymuje się dla województw: pomorskiego, zachodniopomorskiego, wielkopolskiego oraz kujawsko-pomorskiego. Ponadto wprowadza się stan zagrożenia dla województw lubuskiego, warmińsko-mazurskiego, mazowieckiego i podlaskiego. Niskie stany położenia zwierciadła wód podziemnych mogą lokalnie powodować występowanie niedoborów wody w indywidualnych płytkich ujęciach gospodarskich oraz w ujęciach komunalnych eksploatujących pierwszy poziom wodonośny. W najbliższych tygodniach nie przewiduje się trudności w pobieraniu wody z głębszych poziomów wodonośnych, w tym eksploatowanych przez ujęcia komunalne bądź przemysłowe.

3. Na polecenie Z-cy Dyrektora ds. Ochrony Przed Powodzią i Suszą RZGW we Wrocławiu ustalono następujące odpływy ze zbiorników:
 - ZBIORNIK OTMUCHÓW: Dnia 02.08.2023 r. od godz. 14:00 zmniejszyć odpływ z 8,0 m³/s do 7,0 m³/s, do odwołania,;
 - ZBIORNIK NYSA: Dnia 02.08.2023 r. od godz. 14:00 zmniejszyć odpływ z 12,0 m³/s do 10,0 m³/s, do odwołania.

W przypadku wystąpienia niekorzystnych warunków hydrologiczno-meteorologicznych istnieje możliwość zmiany zadysponowanego odpływu ze zbiorników.

4. W związku z utrzymującą się tendencją spadkową dopływu do zbiornika Mietków, Centrum Operacyjne Ochrony Przeciwpowodziowej RZGW we Wrocławiu ustala następujący odpływ ze zbiornika: dnia 30.05.2023 r. od godz. 14:00 zmniejszyć odpływ z 3,0 m³/s do 2,0 m³/s, do odwołania.

*Komunikat o sytuacji hydrologicznej został opracowany na podstawie danych z regionalnych zarządów gospodarki wodnej (RZGW) oraz z państwowej służby hydrologiczno-meteorologicznej IMGW-PIB przez:
Centrum Operacyjne Ochrony Przeciwpowodziowej
Krajowy Zarząd Gospodarki Wodnej
Państwowe Gospodarstwo Wodne Wody Polskie*