

INFORMACJA O SYTUACJI HYDROLOGICZNO–METEOROLOGICZNEJ W POLSCE z dnia 26 lipca 2023 r.

1. Ostrzeżenia hydrologiczne

W dniu 26 lipca 2023 r. (na godz. 11:30) **obowiązują ostrzeżenia hydrologiczne¹ 1 stopnia** dotyczące **gwałtownych wzrostów stanów wody**.

– **Pilica do Zb. Sulejów** – od godz. 12:00 dnia 26.07.2023 do godz. 23:00 dnia 26.07.2023;

W związku z prognozowanymi intensywnymi opadami deszczu o charakterze burzowym, w rzekach spodziewane są lokalne wzrosty poziomu wody. W obszarach występowania prognozowanych opadów burzowych, na mniejszych rzekach oraz w zlewniach zurbanizowanych, mogą wystąpić gwałtowne wzrosty poziomu wody i podtopienia.

– **Hżanka** – od godz. 14:00 dnia 26.07.2023 do godz. 11:00 dnia 27.07.2023;

W związku z prognozowanymi intensywnymi opadami deszczu o charakterze burzowym, w rzekach spodziewane są lokalne wzrosty poziomu wody. W obszarach występowania prognozowanych opadów burzowych, na mniejszych rzekach oraz w zlewniach zurbanizowanych, mogą wystąpić gwałtowne wzrosty poziomu wody i podtopienia.

– **Zlewnie dopływów Wisła oraz Czarnej Orawy** – od godz. 12:00 dnia 26.07.2023 do godz. 08:00 dnia 27.07.2023;

W związku z występującymi i prognozowanymi opadami deszczu o natężeniu umiarkowanym, okresami silnym w tym również opadami burzowymi, spodziewane są wzrosty stanów wody do strefy wody wysokiej, miejscami gwałtowne. W przypadku wystąpienia szczególnie intensywnego opadu, punktowo istnieje możliwość przekroczenia stanów ostrzegawczych oraz alarmowych.

– **zlewnia Małej Wisły oraz Soły** – od godz. 19:54 dnia 25.07.2023 do godz. 15:00 dnia 26.07.2023;

W obszarach występowania prognozowanych opadów burzowych, na mniejszych rzekach oraz w zlewniach zurbanizowanych, mogą wystąpić gwałtowne wzrosty poziomu wody i podtopienia. W zlewniach kontrolowanych, w przypadku wystąpienia szczególnie intensywnych opadów, istnieje możliwość przekroczenia stanów ostrzegawczych, a krótkotrwale także alarmowych.

– **Odra od Chałupek do Koźła, Olza od Cieszyna do ujścia do Odry, Olza, Czadeczką, Psina, Ruda, Bierawka, Kłodnica** – od godz. 20:49 dnia 25.07.2023 do godz. 15:00 dnia 26.07.2023;

W obszarach występowania prognozowanych opadów deszczu - okresami o silnym natężeniu - którym towarzyszyć mogą opady burzowe, prognozuje się wzrosty stanów wody, lokalnie do strefy stanów wysokich. W przypadku kumulacji znacznych sum opadu, punktowo istnieje możliwość okresowego przekroczenia stanów ostrzegawczych.

– **Zlewnia Nidy, Czarnej (Staszowskiej), Kamiennej** – od godz. 12:00 dnia 26.07.2023 do godz. 08:00 dnia 27.07.2023;

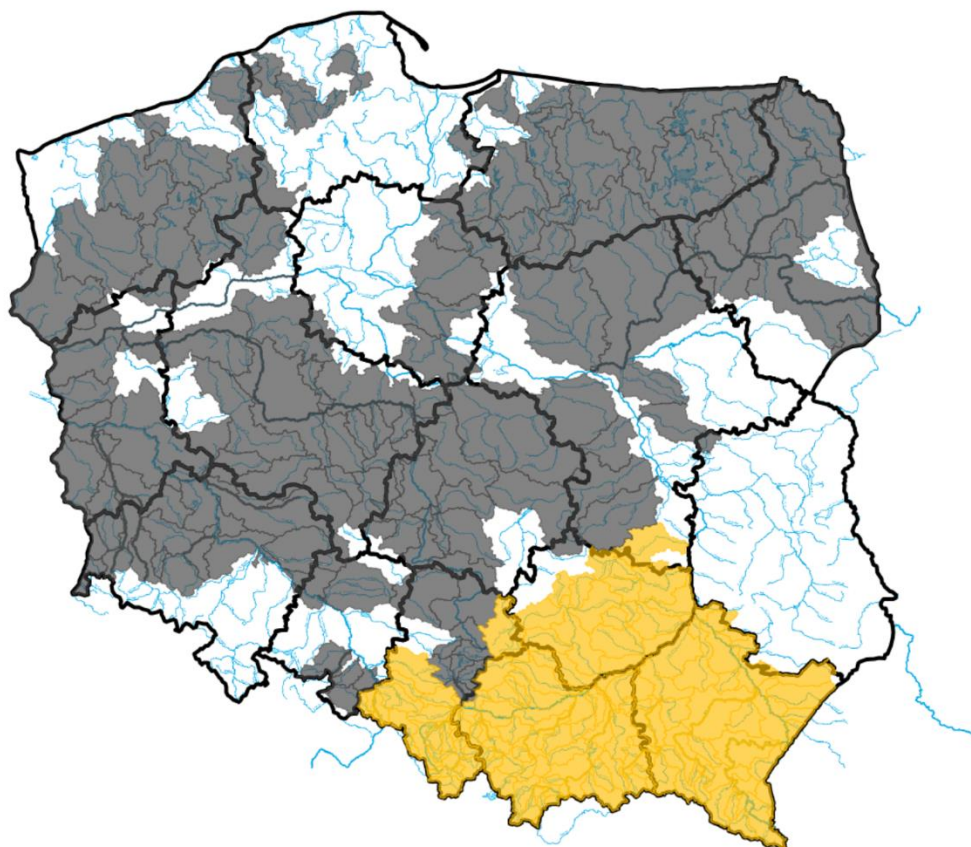
W związku z prognozowanymi opadami deszczu o natężeniu umiarkowanym, okresami silnym w tym również opadami burzowymi, spodziewane są wzrosty stanów wody do strefy wody wysokiej, miejscami gwałtowne. W przypadku wystąpienia szczególnie intensywnego opadu, punktowo istnieje możliwość przekroczenia stanów ostrzegawczych i alarmowych.

– **zlewnie Przemszy, Soły od kaskady zbiorników do ujścia, Skawy i przyrzecze Wisły** – od godz. 08:32 dnia 26.07.2023 do godz. 12:00 dnia 26.07.2023;

W związku z aktualnie występującymi i prognozowanymi opadami deszczu o natężeniu umiarkowanym, okresami silnym w tym również opadami burzowymi, spodziewane są wzrosty stanów wody do strefy wody wysokiej, miejscami gwałtowne. W przypadku wystąpienia szczególnie intensywnego opadu, punktowo istnieje możliwość przekroczenia stanów ostrzegawczych.

– **Zlewnie Brenia, Wisłoki, Wisłoka i Sanu oraz Strwiąża** – od godz. 12:00 dnia 26.07.2023 do godz. 10:00 dnia 27.07.2023;

W związku z prognozowanymi opadami deszczu o natężeniu umiarkowanym, okresami silnym w tym również opadami burzowymi, spodziewane są wzrosty stanów wody do strefy wody wysokiej, miejscami gwałtowne. W przypadku wystąpienia szczególnie intensywnego opadu, punktowo istnieje możliwość przekroczenia stanów ostrzegawczych i alarmowych.



ŹRÓDŁO: IMGW-PIB

2. Ostrzeżenia meteorologiczne

W dniu 26 lipca 2023 r. (na godz. 11:30) **obowiązują ostrzeżenia meteorologiczne¹ 2 stopnia** dotyczące **silnego deszczu z burzami** dla obszarów:

– **województwo małopolskie** (pow. bocheński, brzeski, dąbrowski, gorlicki, krakowski, limanowski, miechowski, myślenicki, nowosądecki, nowotarski, proszowicki, tarnowski, tatrzański, wielicki, Kraków, Nowy Sącz, Tarnów), **województwo podkarpackie** (pow. dębicki, jasielski, kolbuszowski, krośnieński, leżajski, łańcucki, mielecki, niżański, ropczycko-sędziszowski, rzeszowski, stalowowolski, strzyżowski, tarnobrzegi, Krosno, Rzeszów, Tarnobrzeg), **województwo świętokrzyskie** (pow. buski, kazimierski, opatowski, pińczowski, sandomierski, staszowski) – od godz. 12:00 dnia 26.07.2023 r. do godz. 22:00 dnia 26.07.2023 r.;

Prognozowane są opady deszczu o natężeniu umiarkowanym, okresami silnym. Wysokość opadu miejscami od 50 mm do 60 mm, lokalnie do 70 mm. Opadom towarzyszyć będą burze z porywami wiatru do 80 km/h, możliwy grad.

– **województwo lubelskie** (pow. biłgorajski, chełmski, hrubieszowski, janowski, krasnostawski, kraśnicki, lubartowski, lubelski, łęczyński, opolski, parczewski, świdnicki, tomaszowski, włodawski, zamojski, Chełm, Lublin, Zamość), **województwo podkarpackie** (pow. lubaczowski);

Prognozowane są opady deszczu o natężeniu umiarkowanym, okresami silnym. Wysokość opadu miejscami od 50 mm do 60 mm, lokalnie do 70 mm. Opadom towarzyszyć będą burze z porywami wiatru do 80 km/h, możliwy grad.

W dniu 26 lipca 2023 r. (na godz. 11:30) **obowiązują ostrzeżenia meteorologiczne¹ 1 stopnia** dotyczące **silnego deszczu z burzami** dla obszarów:

– **województwo małopolskie** (pow. chrzanowski, oświęcimski, suski, wadowicki), **województwo śląskie** (pow. bielski, cieszyński, mikołowski, pszczyński, raciborski, rybnicki, bieruńsko-łędziński, wodzisławski, żywiecki, Bielsko-Biała, Jastrzębie-Zdrój, Rybnik, Tychy, Żory) – od godz. 02:00 dnia 26.07.2023 r. do godz. 14:00 dnia 26.07.2023r.;

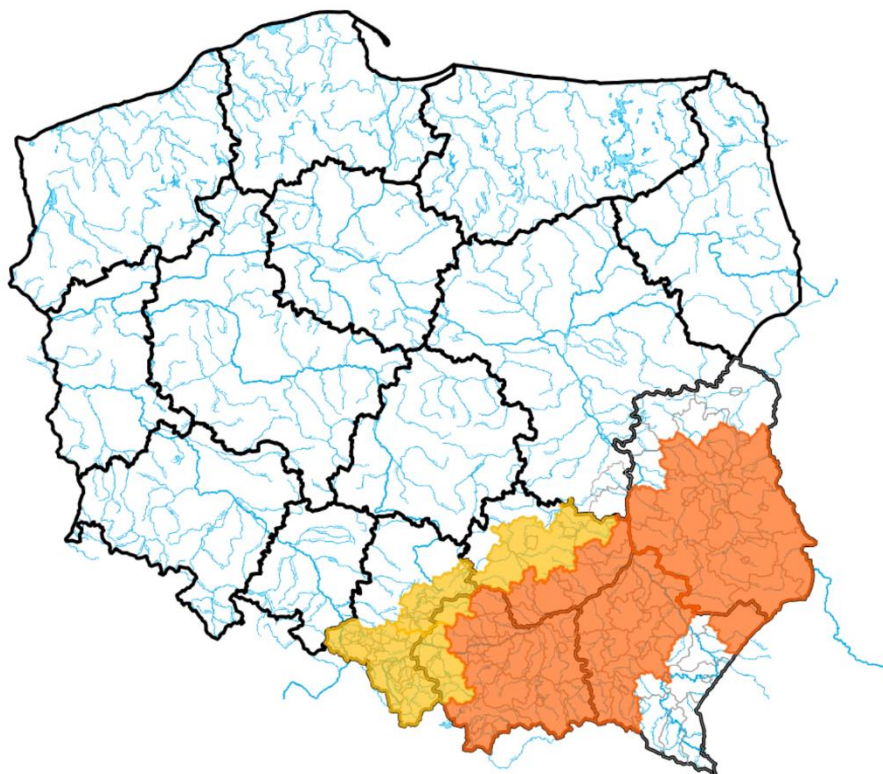
Prognozowane są opady deszczu o natężeniu umiarkowanym, okresami silnym. Wysokość opadu miejscami od 20 mm do 35 mm. Opadom towarzyszyć będą burze z porywami wiatru do 60 km/h.

– **województwo lubelskie** (pow. bialski, łukowski, puławski, radzyński, rycki, Biała Podlaska), **województwo mazowieckie** (pow. lipski, zwoleński), **województwo podkarpackie** (pow. bieszczadzki, brzozowski, jarosławski, przemyski, przeworski, sanocki, leski, Przemyśl) – od godz. 14:00 dnia 26.07.2023 r. do godz. 09:00 dnia 27.07.2023r.;

Prognozowane są opady deszczu o natężeniu umiarkowanym, okresami silnym. Wysokość opadu miejscami od 30 mm do 45 mm. Opadom towarzyszyć będą burze z porywami wiatru do 80 km/h. Możliwy grad.

– **województwo małopolskie** (pow. olkuski), **województwo śląskie** (pow. będziński, zawierciański, Dąbrowa Górnicza, Jaworzno, Katowice, Mysłowice, Siemianowice Śląskie, Sosnowiec), **województwo świętokrzyskie** (pow. jędrzejowski, kielecki, ostrowiecki, starachowicki, Kielce) – od godz. 12:00 dnia 26.07.2023 r. do godz. 22:00 dnia 26.07.2023r.;

Prognozowane są opady deszczu o natężeniu umiarkowanym, okresami silnym. Wysokość opadu miejscami od 30 mm do 45 mm. Opadom towarzyszyć będą burze z porywami wiatru do 80 km/h. Możliwy grad.



ŹRÓDŁO: IMGW-PIB

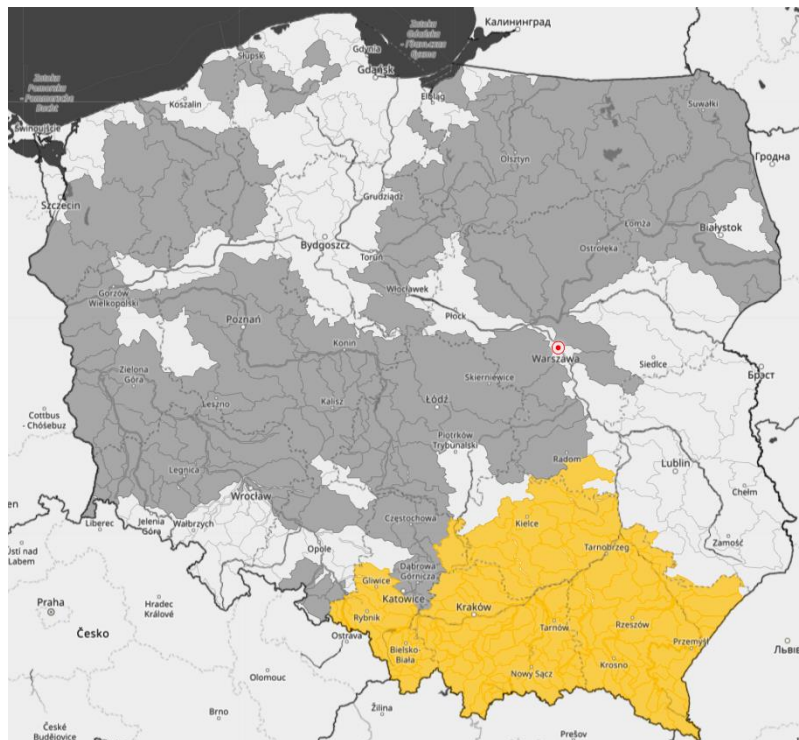
3. Ostrzeżenia dotyczące suszy

W dniu 26 lipca 2023 r. (na godz. 11:30) obowiązują **ostrzeżenia dotyczące suszy hydrologicznej**¹.

W kolejnych dniach spodziewane jest dalsze utrzymywanie się przepływów wody poniżej SNQ w następujących obszarach:

- Ina i Płonia – od 22.05.2023 do odwołania;
- Drawa – od 29.05.2023 do odwołania;
- Noteć Dolna – od 29.05.2023 do odwołania;
- Czarna Wielka – od 29.05.2023 do odwołania;
- Barycz od Polskiej Wody do ujścia do Odry, Barycz bez Orli i Polskiego Rowu – od 1.06.2023 do odwołania;
- Zlewnia Wkry – od 1.06.2023 do odwołania;
- Tążyca – od 2.06.2023 do odwołania;
- Parsęta od źródła do Radew – od 2.06.2023 do odwołania;
- Rega od źródła do Mołstowej – od 3.06.2023 do odwołania;
- Wieprza od Bystrzenicy do ujścia – od 3.06.2023 do odwołania;
- Noteć środkowa – od 5.06.2023 do odwołania;
- Zlewnia Łyny – od 5.06.2023 do odwołania;
- zlewnia Przemszy i przyrzecza Wisły – od 5.06.2023 do odwołania;
- Górna część zlewni rzeki Elbląg – od 5.06.2023 do odwołania;
- Przyrzecze Warty środkowej od Wełny do Noteci – od 5.06.2023 do odwołania;
- Drwęca Warmińska – od 08.06.2023 do odwołania;
- Słupia od Skotawy do ujścia – od 09.06.2023 do odwołania;
- Warta dolna od Noteci do ujścia – od 11.06.2023 do odwołania;
- Przyrzecze Warty dolnej od Noteci do ujścia – od 11.06.2023 do odwołania;
- Warta środkowa od Zbiornika Jeziorsko do Wełny – od 11.06.2023 do odwołania;
- Drwęca od Rypienicy do ujścia – od 13.06.2023 do odwołania;
- Warta środkowa od Zb. Jeziorsko do Rgilewki, Warta środkowa od Rgilewki do Proсны, Rgilewka, Kiełbaska, Powa, Bawół, Wrześnica, Warta środkowa od Proсны do Wełny – od 13.06.2023 do odwołania;
- zlewnia dolnej Narwi – od 14.06.2023 do odwołania;
- Łużyca, Proсна środkowa, Ołobok, Swędrnia, Proсна dolna – od 15.06.2023 do odwołania;
- Kanał Mosiński – od 16.06.2023 do odwołania;
- Warta środkowa od Wełny do Noteci – od 16.06.2023 do odwołania;
- Wełna – od 16.06.2023 do odwołania;
- Biebrza, Niemen – od 19.06.2023 do odwołania;
- Ner – od 20.06.2023 do odwołania;
- Odra dolna od Warty do Gryfina – od 22.06.2023 do odwołania;
- Gwda – od 22.06.2023 do odwołania;
- Warta górna od Liswarty do Widawki, Oleśnica, Grabia, Nieciecz, Widawka, Warta górna od Widawki do Zb. Jeziorsko – od 22.06.2023 do odwołania;
- Barycz bez Orli i Polskiego Rowu, Orla, Polski Rów, Odra od Głogowa do ujścia Bobru – od 23.06.2023 do odwołania;
- Odra od ujścia Nysy Kłodzkiej do ujścia Widawy, Stobrawa, Widawa – od 23.06.2023 do odwołania;
- Łeba od źródła do Lęborka – od 28.06.2023 do odwołania;
- Bauda – od 28.06.2023 do odwołania;
- Drwęca od Welu do Rypienicy – od 28.06.2023 do odwołania;

- Odra środkowa od Słubic do Warty – od 29.06.2023 do odwołania;
- Odra od ujścia Bobru do Białej Góry, Odra od Białej Góry do Słubic – od 01.07.2023 do odwołania;
- Parsęta od Radew do ujścia– od 02.07.2023 do odwołania;
- Odra dolna od Warty do Gryfina – od 09.07.2023 do odwołania;
- Wąsza – od 10.07.2023 do odwołania;
- Iłżanka, Radomka, Pilica od Zb. Sulejów – od 10.07.2023 do odwołania;
- zlewnie dopływów Odry od ujścia Widawy do do Głogowa – od 10.07.2023 do odwołania;
- Nysa Łużycka i zlewnie jej dopływów od Zgorzelca – od 10.07.2023 do odwołania;
- Bóbr od Bobrzycy do ujścia (bez Kwisy i Czernej Wielkiej) – od 10.07.2023 do odwołania;
- Kaczawa od Dunina (bez górnej Skorej) do ujścia – od 10.07.2023 do odwołania;
- zlewnie prawostronnych dopływów Nysy Łużyckiej od granicy RP do Zgorzelca – od 15.07.2023 do odwołania;
- zlewnie lewostronnych dopływów Odry od Psiny do Osobłogi – od 15.07.2023 do odwołania;
- Kaczawa od Dunina do ujścia do Odry, Kaczawa górna do Dunina, Skora (górna) – od 15.07.2023 do odwołania;
- Bóbr z dopływami od Zb. Pilchowice do Bobrzycy, Bóbr od Zb. Pilchowice do ujścia do Odry, Kwisa od Zb. Leśna do ujścia do Bobru z dopływami – od 15.07.2023 do odwołania;
- Pastęka od źródła do Wąszy – od 16.07.2023 do odwołania;
- Świder, Jeziorka– od 18.07.2023 do odwołania;
- Górna Narew, Środkowa Narew, Leśna– od 18.07.2023 do odwołania;
- Górny Ełk, Górna Lega, Pisa, Węgorapa – od 19.07.2023 do odwołania;
- Bzura, Zgłowiączka – od 19.07.2023 do odwołania;
- Warta górna do Poraja, Warta górna od Poraja do Liswarty, Liswarta – od 20.07.2023 do odwołania;
- Mień – od 20.07.2023 do odwołania;
- Słupia od źródła do Skotawy – od 23.07.2023 do odwołania;
- Osa – od 24.07.2023 do odwołania;
- Wel – od 26.07.2023 do odwołania;
- Drwęca od źródła do Welu – od 26.07.2023 do odwołania;
- Drwęca od Welu do Rypienicy – od 26.07.2023 do odwołania.



ŹRÓDŁO: IMGW-PIB

Uwaga! Ostrzeżenia wydawane są w sytuacji, gdy aktualne lub prognozowane wartości przepływu na stacjach wodowskazowych uznanych za reprezentatywne układają się poniżej SNQ przez minimum 10 dni.

¹ Źródłem prezentowanych danych są informacje zbierane i przetwarzane przez państwową służbę hydrologiczno-meteorologiczną, którymi rozporządza „IMGW– PIB”.

4. Przekroczenia stanów alarmowych i ostrzegawczych

W dniu 26 lipca 2023 r. (na godz. 11:00) nie zanotowano przekroczeń stanu ostrzegawczego i alarmowego.

Zanotowano opady o dużej wydajności:

OPADY O DUŻEJ WYDAJNOŚCI NA STACJACH METEOROLOGICZNYCH IMGW-PIB						
Województwo	Wartość maksymalnej sumy dobowej opadu*	Stacja, na której wystąpiła maksymalna suma dobowego opadu*	Liczba stacji z sumą opadu powyżej 20 mm	Liczba wszystkich stacji, na których wystąpił opad	Udział procentowy stacji z sumą opadu powyżej 20 mm	Udział procentowy stacji, na których wystąpił opad
	[mm]	-	-	-	[%]	[%]
dolnośląskie	39	SZALEJÓW GÓRNY	7	81	8	94
kujawsko-pomorskie	-	-	0	8	0	80
lubelskie	37	BRODZIANKI	8	19	42	100
lubuskie	-	-	0	9	0	81
łódzkie	-	-	0	22	0	95
małopolskie	42	WRONOWICE	15	90	14	87

mazowieckie	-	-	0	8	0	47
opolskie	27	STARE OLESNO	3	18	13	81
podkarpackie	42	PILZNO	9	57	14	89
podlaskie	-	-	0	15	0	45
pomorskie	-	-	0	15	0	57
śląskie	28	SOBLÓWKA	7	63	10	94
świętokrzyskie	39	RAKÓW	4	24	15	92
warmińsko-mazurskie	-	-	0	11	0	44
wielkopolskie	-	-	0	24	0	80
zachodniopomorskie	-	-	0	17	0	70

* Podawany jest w przypadku wystąpienia dobowej sumy opadu większej bądź równej 20 mm

5. Pogotowia i alarmy przeciwpowodziowe.

Brak.

6. Informacja o zagrożeniach.

W związku z prognozowanymi opadami o charakterze burzowym i spływem wód opadowych zachodzi ryzyko wzrostów stanu wody, szczególnie w mniejszych ciekach, awarii zasilania na obiektach oraz wystąpienia wiatrołomów.

7. Wskazanie działań niezbędnych do podjęcia w ciągu najbliższej doby.

Monitorowanie sytuacji na ciekach i obiektach hydrotechnicznych.

8. Aktualna sytuacja hydrologiczna

Dorzecze Wisły

Stany wody w dorzeczu Wisły układają się głównie w strefie wody niskiej i średniej. Stan średni zanotowano na Brynicy, Sole, Nidzie, Wistoce, Tyśmienicy, Supraśli, Orzycu, Krznie i Brdzie oraz lokalnie na Wiśle, Przemszy, Skawie, Rabie, Dunajcu, Popradzie, Białej Tarnowskiej, Sanie, Wiśloku, Kamiennej, Wieprzu, Liwcu, Bzurze i Drwęcy. Stan wysoki obserwowano na Bystrzycy oraz lokalnie na Rabie.

Dorzecze Odry

Stany wody w dorzeczu Odry układają się głównie w strefie wody niskiej i średniej. Stan średni obserwowano lokalnie na Odrze, Małej Panwi, Nysie Kłodzkiej, Ślęzie, Bystrzycy, Strzegomce, Widawie, Kaczawie, Bobrze, Kwisie, Nysie Łużyckiej i Prośnie. Stan wysoki obserwowano na Gwdzie oraz lokalnie na Bobrze i Noteci.

Dorzecza rzek Przymorza, Pregoty i Niemna

Stany wody w dorzeczach rzek Przymorza, Pregoty i Niemna układają się w strefie wody niskiej i średniej. Stan średni zanotowano na Redze, Łebie, Pastęce i Gołdapie oraz lokalnie na Łynie.

Morze Bałtyckie, Zalew Szczeciński i Zalew Wiślany

Poziom wody na stacjach morskich układa się w strefie wody średniej i wysokiej.

Obszar administrowany przez RZGW w Białymstoku

W ciągu ostatniej doby na obszarze administrowanym przez RZGW w Białymstoku nie odnotowano opadów atmosferycznych powyżej 20 mm.

W zlewni **Narwi i Biebrzy** obserwowano stabilizację, lokalne wzrosty i spadki oraz nieznaczne wahania związane z pracą urządzeń hydrotechnicznych. Największy wzrost odnotowano na stacji wodowskazowej Dębowo rz. Biebrza 17 cm, natomiast największy spadek odnotowano na stacji wodowskazowej Chрабоły rz. Orłanka 18 cm. Stany wód utrzymują się w strefie wody średniej i niskiej.

W zlewni **Łyny i Węgorapy** obserwowano stabilizację oraz nieznaczne wahania związane z pracą urządzeń hydrotechnicznych. Największy spadek odnotowano na stacji wodowskazowej Proсна rz. Guber 13 cm. Stany wód utrzymują się w strefie wody średniej i niskiej.

Na **Wielkich Jeziorach Mazurskich** stany wód utrzymują się w strefie wody średniej i niskiej.

W ciągu okresu progностycznego w zlewni **Narwi i Biebrzy** przewiduje się stabilizację i nieznaczne wahania związane z pracą urządzeń hydrotechnicznych. Stany wód utrzymają się w strefie wody średniej i niskiej.

W ciągu okresu progностycznego w zlewni **Łyny i Węgorapy** przewiduje się stabilizację i nieznaczne wahania związane z pracą urządzeń hydrotechnicznych. Stany wód utrzymają się w strefie wody średniej i niskiej.

Na najbliższą dobę IMGW-PIB prognozuje w dzień zachmurzenie umiarkowane i duże. Miejscami przelotne opady deszczu. Temperatura maksymalna od 19°C do 24°C. Wiatr słaby i umiarkowany, północno-zachodni. W nocy zachmurzenie umiarkowane i duże. Opady deszczu, głównie przelotne, okresami o natężeniu umiarkowanym. Prognozowana ich wysokość lokalnie do około 10 mm. Temperatura minimalna od 10°C do 13°C. Wiatr słaby, północno-zachodni i zachodni.

Obszar administrowany przez RZGW w Bydgoszczy

W ciągu minionej doby w regionie wodnym Noteci odnotowano opady poniżej 5 mm.

W **zlewni rzeki Noteci** stany wody układają się w strefie stanów niskich oraz średnich, lokalnie wysokich.

Na **Kanale Bydgoskim** odnotowano stabilizację.

Na **rzece Dolnej Skanalizowanej Noteci** od m. Nakło nad Notecią do m. Ujście zaobserwowano stabilizację i lokalne spadki do 6 cm na SW Gromadno i wzrost 10 cm w m. Ujście, strefa stanów niskich i średnich, lokalnie wysokich.

Poniżej m. Ujście, na pozostałym odcinku DSN wystąpił spadek 8 cm na SW Wrzeszczyna, a także wzrosty do 18 cm na SW Wrzeszczyna, 10 cm na SW Wieleń, 6 cm na SW Krzyż, strefa stanów niskich i średnich.

Na **rzece Noteci swobodnie płynącej** odnotowano okresowe wahania do 10 cm w m. Drezdenko, a także spadki do 3 cm w m. Gościemiec, strefa stanów niskich.

Na **rzece Górnej Skanalizowanej Noteci** zarejestrowano stabilizację, a także lokalny spadek 6 cm na SW Pakość, strefa stanów niskich i średnich.

W ciągu minionej doby, **na dopływach**, stany rzek układały się w strefie stanów niskich, średnich i lokalnie wysokich.

W **zlewni rzeki Łobżonka** wystąpił wzrost 9 cm z okresowym wahaniami do 14 cm, strefa stanów niskich.

W **zlewni rzeki Gwdy**, na górnym odcinku zarejestrowano spadek do 5 cm z okresowymi wahaniami do 29 cm, strefa stanów średnich.

Na dolnym odcinku odnotowano wzrost 10 cm, strefa stanów wysokich.

W **zlewni rzeki Drawy** zarejestrowano niewielki wzrost 2 cm, strefa stanów niskich.

W ciągu najbliższej doby dla dolnego odcinka Noteci i jego dopływów prognozowana jest stabilizacja oraz lokalne spadki, miejscami wzrosty. Na górnym odcinku Noteci prognozowana jest stabilizacja, lokalne spadki. Stany wody będą układać się w strefie stanów niskich oraz średnich, lokalnie wysokich.

W ciągu najbliższej doby IMGW-PIB prognozuje zachmurzenie umiarkowane i duże, po południu większe przejaśnienia, miejscami przelotne opady deszczu, prognozowana wysokość opadu deszczu do 10 mm, temperatura

w ciągu dnia wahać się będzie od 18°C na północy do 22°C na południu regionu, temperatura minimalna w nocy spadnie do 8°C, wiatr słaby i umiarkowany, północno-zachodni,

Obszar administrowany przez RZGW w Gdańsku

Na wodowskazach zlewni „Ujście Wisły” pozostających pod wpływem morza obserwuje się stany średnie.

Na wodowskazach zlewni „Ujście Wisły” niepozostających pod wpływem morza: na Wiśle obserwuje się stany niskie; na wodowskazach pozostałych rzek zlewni występują stany średnie, miejscami niskie i wysokie.

Na wodowskazach zlewni „Przymorze” pozostających pod wpływem morza obserwuje się stany średnie, miejscami wysokie i niskie.

Na wodowskazach zlewni „Przymorze” niepozostających pod wpływem morza obserwuje się stany niskie i średnie, miejscami wysokie.

Na wodowskazach zlewni „Zalew Wiślany” pozostających pod wpływem Zalewu obserwuje się stany średnie, miejscami wysokie.

Na wodowskazach zlewni „Zalew Wiślany” niepozostających pod wpływem Zalewu obserwuje się stany średnie, miejscami niskie.

Na wodowskazach zlewni „Wisła od Narwi do Drwęcy” w granicach Regionu Wodnego Dolnej Wisły obserwuje się stany niskie, miejscami średnie.

W ciągu najbliższej doby IMGW-PIB prognozuje w dzień zachmurzenie duże z większymi przejaśnieniami. Miejscami przelotne opady deszczu. Temperatura maksymalna od 18°C do 21°C. Wiatr słaby i umiarkowany, nad morzem okresami dość silny i porywisty, zachodni i północno-zachodni. W nocy zachmurzenie umiarkowane i duże. Miejscami, głównie w rejonie nadmorskim, przelotne opady deszczu. Temperatura minimalna od 8°C do 11°C, nad morzem około 13°C. Wiatr słaby, na wybrzeżu umiarkowany, okresami dość silny i porywisty, z kierunków zachodnich.

Obszar administrowany przez RZGW w Gliwicach

W ciągu ostatniej doby opady powyżej 20 mm odnotowano w zlewni **Górnej Odry** (maksymalnie w zlewni Stobrawy – 25,8 mm) oraz we zlewni Górnej Odry po czeskiej stronie (maksymalnie w zlewni Osobłogi – 31,5 mm; w zlewni Opawy – 23,5 mm; w zlewni Odry – 20,7 mm)

Stany wody w **Regionie Wodnym Małej Wisły** kształtują się w strefie stanów niskich, średnich i punktowo wysokich. Stany wody w **Regionie Wodnym Górnej Odry** kształtują się w strefie stanów niskich i średnich.

Na najbliższą dobę IMGW-PIB prognozuje w dzień zachmurzenie całkowite z przejaśnieniami. Opady deszczu, okresami o natężeniu umiarkowanym lub silnym, możliwe burze. Suma opadów miejscami do 30 mm. Temperatura maksymalna od 15°C do 19°C, w rejonach podgórskich od 13°C do 15°C, wysoko w Beskidach od 9°C do 12°C. Temperatura maksymalna w górach wystąpi rano, potem spadek o około 5°C. Wiatr umiarkowany, porywisty, północno-zachodni i zachodni. Wysoko w górach wiatr rano słaby i umiarkowany, okresami porywisty, zachodni; w ciągu dnia wzmagający się do dość silnego i w porywach do 60 km/h, północno-zachodni. W czasie burz wiatr w porywach do 60 km/h. W nocy zachmurzenie początkowo całkowite, później możliwe przejaśnienia, a nad ranem roz pogodzenia. Początkowo możliwe opady deszczu. Temperatura minimalna od 10°C do 12°C, w rejonach podgórskich od 8°C do 10°C, wysoko w Beskidach od 4°C do 7°C. Wiatr słaby i umiarkowany, okresami porywisty, północno-zachodni. Wysoko w górach wiatr umiarkowany i dość silny, w porywach do 55 km/h, północno-zachodni.

Obszar administrowany przez RZGW w Krakowie

Według danych IMGW-PIB ubiegłej doby na całym obszarze regionu wodnego Górnej-Zachodniej Wisły wystąpiły opady deszczu. Największe dobowe sumy opadów stwierdzono na południu administrowanego regionu, głównie w zlewniach Popradu (49,4 mm w Muszynie), Łososiny (42 mm w Wronowicach), Dunajca (36,1 mm w Nowym Sączu) oraz Kirowej Wody (32,5 mm w Kościelisku-Kirach).

W ciągu minionej doby na rzekach i potokach obserwowano głównie wzrosty oraz stabilizacje stanów wód. Największy wzrost wystąpił na Łagowicy w profilu wodowskazowym Mocha i wyniósł 75 cm, jest to spowodowane opadami atmosferycznymi, które wystąpiły tam wczoraj po południu.

Zwierciadła wód w regionie układają się na ogół w strefie stanów niskich i średnich. Zwierciadło Wisły układa się w strefie stanu niskiego i średniego. Stan wysoki został osiągnięty w dwóch zlewniach, na Łagowicy w profilu Mocha i na Rabie w profilu Dobczyce.

Na najbliższą dobę IMGW-PIB prognozuje opady deszczu, okresami o natężeniu umiarkowanym lub silnym. Możliwe burze. Suma opadów miejscami do 40 mm. Wieczorem w Tatrach powyżej 2000 m n.p.m. możliwe opady deszczu ze śniegiem, a powyżej 2200 m n.p.m. opady śniegu i tam możliwy krótkotrwały przyrost pokrywy śnieżnej do około 5 cm.

Obszar administrowany przez RZGW w Lublinie

W ciągu ostatniej doby na obszarze administrowanym przez RZGW w Lublinie opad dobowy o sumie powyżej 20 mm został zaobserwowany na 5 stacjach opadowych: Nielisz (Wieprz) 34,5 mm; Zamość (Wieprz) 33,5 mm; Tomaszów Lubelski (Sołokija) 26,1 mm; Zakłodzie (Pór) 24,3 mm; Frampol (Łada) 22,5 mm.

Obecnie stany wód na obszarze administrowanym przez RZGW w Lublinie układają się w strefie stanów niskich i średnich, lokalnie wysokich.

Na Bugu po profil Krzyczew zaznaczyły się wzrosty i spadki poziomu wody – w strefie stanów niskich i średnich, lokalnie wysokich.

W zlewni Bugu poniżej profilu Krzyczew obserwowano stabilizację i opadanie poziomu wody – w strefie wody niskiej i średniej.

Na Bugu po profil Krzyczew spodziewana jest stabilizacja bądź spadki poziomu wody w strefie stanów niskich i średnich, lokalnie wysokich.

W zlewni Bugu poniżej profilu Krzyczew przewiduje się stabilizację oraz lokalnie wahania poziomu wody – w strefie wody niskiej i średniej.

W ciągu najbliższej doby w regionie administrowanym przez RZGW w Lublinie IMGW-PIB prognozuje w dzień zachmurzenie duże i całkowite, jedynie początkowo większe przejaśnienia. Od godzin wczesnopołudniowych opady deszczu, okresami o umiarkowanym, a gdzieś i silnym natężeniu. Miejscami również burze. Prognozowana suma opadów do 25 mm. Temperatura maksymalna od 18°C do 23°C. Wiatr słaby i umiarkowany, okresami porywisty, północno-zachodni i zachodni, chwilami północny. W czasie burz porywy wiatru do 65 km/h, lokalnie 70 km/h. W nocy zachmurzenie duże i całkowite oraz opady deszczu, okresami o umiarkowanym natężeniu. Prognozowana suma opadów do 40 mm. Temperatura minimalna od 10°C do 14°C. Wiatr umiarkowany i porywisty, okresami słabnący, północno-zachodni i zachodni.

Obszar administrowany przez RZGW w Poznaniu

W ciągu minionej doby w regionie wodnym Warty odnotowano opady deszczu, intensywne na południu do 24 mm, na pozostałym obszarze do 7 mm.

W regionie wodnym Warty sytuacja stabilna: stany wody lokalnie z niewielkimi zmianami (wahania albo wzrost), układają się głównie w strefie niskich bądź średnich, miejscowo wysokich (wpływ piętrzeń).

Na **Warcie** do zbiornika Poraj stany wody w strefie niskich: ok 25 cm wahania albo ok 20 cm wzrost. Dalej do zbiornika Jeziorsko stabilne stany wody, lokalnie z kilkucentymetrowymi wahaniami bądź wzrostem układają się w strefie niskich. Na dopływach tego odcinka stany wody w strefie niskich i średnich, miejscowo na Niecieczy (Widawa) w dolnej wysokich: stabilne, miejscowo z niewielkimi wahaniami bądź wzrostem. Na Warcie poniżej zbiornika Jeziorsko na całej długości stany wody w strefie niskich: do ujścia Noteci stabilne, lokalnie z kilkucentymetrowymi wahaniami, do Kostrzyna n. Odrą kilkucentymetrowy spadek. Na dopływach tego odcinka stany wody układają się głównie w strefie niskich, lokalnie średnich, jedynie na Nerze (Lutomiersk) wysokich: stabilne, lokalnie z niewielkim wzrostem bądź wahaniami do ok 20 cm związanymi z pracą urządzeń hydrotechnicznych.

W zlewni **Prosny** stany wody w strefie średnich i niskich: przeważnie stabilne, lokalnie z kilkucentymetrowym wzrostem (górną Prosną) bądź wahaniami do ok. 25 cm na dolnej Prośni (Bogusław) pod wpływem urządzeń hydrotechnicznych.

Na pośrednim stanowisku **Kanału Ślesińskiego** rzędna piętrzenia układa się pomiędzy NPP a MaxPP, na szczytowym pomiędzy NPP a MinPP.

W ciągu najbliższej doby na Warcie do zbiornika Poraj stany wody w strefie stanów niskich, możliwy ok 40 cm wzrost do dolnej strefy stanów średnich. Dalej do zbiornika Jeziorsko stabilne stany wody w strefie niskich, lokalnie kilkucentymetrowe wahania bądź wzrost. Na dopływach tego odcinka stany wody w strefie niskich i średnich, przeważnie niewielki wzrost, lokalnie wahania. Poniżej zbiornika Jeziorsko na Warcie na całej długości stabilne stany wody w strefie niskich, lokalnie możliwe kilkucentymetrowe wahania bądź wzrost. Na dopływach tego odcinka stany wody w strefie niskich i średnich: przeważnie stabilne, miejscowo możliwe wahania albo wzrost. W zlewni Prosny podobnie: stabilne stany wody, lokalnie niewielkie wahania (dolna Proсна) bądź wzrost (górną Prosną).

W ciągu najbliższej doby IMGW-PIB prognozuje zachmurzenie duże bądź całkowite z przejaśnieniami. Opady deszczu, okresami o natężeniu umiarkowanym do 15 mm. Temperatura minimalna od 9°C, maksymalna do 22°C. Wiatr słaby i umiarkowany, północno-zachodni, zachodni.

Obszar administrowany przez RZGW w Rzeszowie

W ciągu ostatniej doby zaobserwowano średnie opady w wysokości od 11,6 mm do 20,3 mm w zlewni Górnej Wisłoki, Dolnej Wisłoki, Górnego Wisłoka, Dolnego Wisłoka, San – ujście Tanwi, Dolnego Sanu oraz brak opadów na pozostałym obszarze administrowanym przez RZGW w Rzeszowie.

Na obszarze zlewni **Sanu i Wisłoka** stany wód układają się w strefie wody średniej oraz lokalnie niskiej. W ciągu ostatniej doby na większości stacji wodowskazowych zaobserwowano wzrost stanu wody. Największy wzrost stanu wody miał miejsce w przekroju Tryńcza na Wisłoku (110 cm), Rzuchów na Sanie (41 cm), Gorliczyna na Mleczce (21 cm).

Na obszarze **zlewni Wisłoki i Łęgu** stany wód układają się w strefie wody średniej oraz lokalnie niskiej. W ciągu ostatniej doby na większości stacji wodowskazowych zaobserwowano wzrost stanu wody. Największy wzrost stanu wody miał miejsce w przekroju Pustków na Wisłoce (39 cm), Mielec 2 na Wisłoce (37 cm), Brzeźnica na Brzeźnicy (20 cm).

Na najbliższą dobę IMGW-PIB prognozuje w dzień zachmurzenie umiarkowane i duże wznoszące do całkowitego. Od godzin południowych opady deszczu, okresami o natężeniu umiarkowanym lub silnym oraz burze. Suma opadów do 30 mm, punktowo w burzy do 40 mm. Temperatura maksymalna od 18°C na zachodzie do 23°C na wschodzie regionu. Wiatr rano słaby, później umiarkowany i porywisty, zachodni i północno-zachodni. W czasie burz wiatr w porywach do 70 km/h. W nocy zachmurzenie całkowite. Opady deszczu, okresami o natężeniu umiarkowanym, miejscami silnym. Możliwa burza. Suma opadów do 30 mm, lokalnie na północy województwa możliwe 40 mm. Temperatura minimalna od 10°C do 13°C. Wiatr słaby i umiarkowany, okresami w porywach do 55 km/h, północno-zachodni. W czasie burz wiatr porywisty.

Obszar administrowany przez RZGW w Szczecinie

Stany wody na wodowskazach **Odry granicznej poniżej ujścia Warty** układają się w strefie stanów niskich jedynie w Widuchowej w strefie stanów średnich.

W **ujściowym odcinku Odry i na Zalewie Szczecińskim** stany wody układają się w górnej strefie stanów średnich.

Na **odcinku wybrzeża morskiego** stany wody wahają się na granicy stanów średnich i wysokich.

Na rz. **Myśli** stany wody układają się w strefie stanów średnich.

Na rz. **Inie** stany wody w górnym odcinku rzeki układają się w dolnej strefie stanów średnich, w dolnym odcinku rzeki w strefie stanów niskich.

Stany **rzek Przymorza Zachodniego** układają się przeważnie w strefie stanów niskich, lokalnie średnich.

Na rz. **Redze** stany wody w górnym odcinku układają się w strefie stanów niskich, w dolnym odcinku układają się w strefie stanów średnich.

Na rz. **Parsęcie** stany wody układają się w strefie stanów niskich, lokalnie w środkowym odcinku rzeki w strefie stanów średnich.

Na rz. **Radwi** stany wody układają się w strefie stanów średnich.

Na rz. **Grabowa** stany wody układają się w strefie stanów wysokich.

Na rz. **Wieprzy** stany wody układają się w strefie stanów niskich.

Obszar administrowany przez RZGW w Warszawie

W ciągu ostatniej doby na obszarze administrowanym przez RZGW w Warszawie opad dobowy o sumie powyżej 20 mm nie został odnotowany.

Obecnie stany wód na obszarze administrowanym przez RZGW w Warszawie układają się w strefie stanów niskich, lokalnie średnich.

W ciągu najbliższej doby na **Wiśle** prognozuje się od Zawichostu do Annapola wzrosty stanu wody na granicy stref stanów niskich i średnich; od Puław-Azoty do Kępy Polskiej stabilizację stanu wody w strefie stanów niskich; we Włocławku wahania stanu wody w strefie stanów niskich.

Na dopływach Wisły od Zawichostu do Włocławka przewiduje się wahania stanu wody w strefie stanów niskich, lokalnie średnich.

W ciągu najbliższej doby na **Narwi od Orzyca po ujście** prognozuje się stabilizację stanu wody w strefie stanów niskich, lokalnie wahania w strefie stanów niskich (stacja: Orzechowo).

Na dopływach przewiduje się wahania stanu wody w strefie stanów niskich i średnich.

W ciągu najbliższej doby na **Bugu od Liwca** do ujścia prognozuje się stabilizację stanu wody w strefie stanów niskich, lokalnie na granicy stref stanów średnich i niskich (stacja: Popowo).

W ciągu najbliższej doby IMGW-PIB prognozuje w trakcie dnia na ścianie południowej miejscami burze. Na całym obszarze opady deszczu (na północnym zachodzie – miejscami, na krańcach północnych – miejscami słabe przelotne). Suma opadów miejscami do 35 mm. Wiatr okresami porywisty, w czasie burz w porywach do 70 km/h. Nocą w części północnej, środkowej, wschodniej oraz na ścianie południowej opady deszczu, na zachodzie zanikające, na północnym zachodzie – początkowo miejscami zanikające, na krańcach północnych – miejscami słabe przelotne. Suma opadów (głównie na południu oraz na wschodzie) do 25 mm, na południowym wschodzie - do 40 mm. Wiatr okresami porywisty.

Obszar administrowany przez RZGW we Wrocławiu

W minionej dobie odnotowano opady deszczu, maksymalne w zlewni Nysy Kłodzkiej – 39 mm, Widawy – 22 mm, Bystrzycy – 21 mm, Kwisy – 20 mm, dorzeczu Łaby – 20 mm, Nysy Łużyckiej – 19 mm, Odry (zlewnia bezpośrednia) – 18 mm, Bobru – 17 mm, Białej Głuchołaskiej – 15 mm, Oławy – 15 mm, Ślęzy – 14 mm, Kaczawy – 11 mm, w pozostałych zlewniach poniżej 10 mm.

Stany wód na wodowskazach **środkowej Odry** (poniżej ujścia Nysy Kłodzkiej) układają się w strefie stanów średnich na odcinku skanalizowanym oraz niskich na odcinku swobodnie płynącym.

Stany wód na wodowskazach **dolnej Odry** (powyżej ujścia Warty) układają się w strefie stanów niskich.

Stany wód na **pozostałych wodowskazach** układają się głównie w strefie stanów niskich, lokalnie średnich i miejscami wysokich. Stany wysokie zaobserwowano w zlewni Bobru oraz w zlewni Bystrzycy.

Obecnie obserwuje się stabilny stan wody na większości wodowskazów. Lokalne wzrosty spowodowane są głównie pracą urządzeń hydrotechnicznych oraz wpływem wód opadowych.

9. Informacja o zbiornikach.

		Zbiorniki retencyjne - ogółem								
		Sytuacja na dzień 26.07.2023 r. na godz. 6 ⁰⁰ (UTC)								
		Zbiorniki rzeka	Odptyw średni [m ³ /s]	Dopływ średni [m ³ /s]	Poj. aktual. [mln m ³]	* Poj. norm. [mln m ³]	* Poj. Przy Max PP [mln m ³]	*Rezerwa pow. wymagana [mln m ³]	Aktualna rez. pow. [mln m ³]	Rezerwa do wykorzyst. %
		1	2	3	4	5	6	7	8	9
							6-5	6-4	8/7*100	
RZGW w Białymstoku	1	Zb. Siemianówka (Narew)	1,64	0,10	50,98	64,80	79,10	14,30	28,12	197
RZGW w Bydgoszczy	2	Jez. Gopło (Noteć)	0,99	0,68	0,90	-	21,66	7,70	20,76	270
	3	Zb. Pakość (Mała Noteć)	0,97	0,09	9,80	36,30	42,58	6,30	32,78	520
RZGW w Gliwicach	4	Zb. Goczałkowice **** (Wiśła)	1,20	9,49	87,26	118,07	161,25	43,18	73,99	171
	5	Zb. Wiśła-Czarne (Wiśła)	0,25	0,41	1,75	2,36	4,04	1,68	2,29	136
	6	Zb. Łąka (Pszczynka)	0,58	0,58	6,67	8,01	11,15	3,14	4,48	143
	7	Zb. Kuźnica Wareżyńska (Przemsza)	0,03	0,00	39,03	39,17	46,28	7,11	7,25	102
	8	Zb. Przeczyce (Przemsza)	1,02	1,02	8,90	17,37	20,29	2,92	11,39	390
	9	Zb. Kozłowa Góra (Brynica)	0,15	0,25	9,23	9,99	10,96	0,97	1,73	179
	10	Zb. Pogoria III (Pogoria)			11,47	11,41	12,03	0,62	0,56	90
	11	Zb. Dzierżno Duże (Kłodnica)	2,50	3,81	59,80	60,14	63,02			
	12	Zb. Pławniowice (Toszecki Potok)			26,57	26,74	29,15	2,41	2,58	107
	13	Zb. Dzierżno Małe (Drama)	0,30	0,44	8,57	9,50	12,30	2,80	3,73	133
	14	Zb. Turawa (Mała Panew)	3,50	1,42	67,65	80,04	92,61	12,57	24,96	199
	15	Zb. Rybnicki ** (Ruda)	0,56	0,13	17,74	22,10	23,48	1,38	5,74	416
RZGW w Krakowie	16	Zb. Czaniec (Soła)	14,10	10,10	0,90	1,30	1,30	0,00	0,00	
	17	Zb. Porąbka (Soła)	10,10	12,10	19,60	22,00	26,50	4,50	6,90	153
	18	Zb. Tresna (Soła) *	12,10	30,40	55,70	53,90	92,70	38,80	37,00	95
	19	Zb. Świnna Poręba (Skawa)	5,40	3,70	85,00	100,70	160,80	60,10	75,80	126
	20	Zb. Dobczyce (Raba) *	18,60	6,90	93,10	92,70	137,70	45,00	44,60	99
	21	Zb. Chańcza (Czarna)	1,20	3,30	10,60	14,20	23,80	9,60	13,20	138
	22	Zb. Czchów (Dunajec)	41,00	51,00	6,10	7,50	7,50	0,00	1,40	

	23	Zb. Rożnów (Dunajec) *	50,00	58,00	98,70	105,80	155,80	50,00	57,00	114
	24	Zb. Czorsztyn (Dunajec)	22,00	13,00	162,50	176,50	238,60	62,10	76,10	123
	25	Zb. Zesławice (Dłubnia)			0,42	0,42	0,73	0,31	0,31	
RZGW w Lublinie	26	Zb. Nielisz (Wieprz)	6,02	9,65	20,67	20,61	28,47	7,86	7,80	99
RZGW w Poznaniu	27	Zb. Jeziorsko (Warta)	19,00	8,74	77,91	142,80	202,04	59,20	124,13	210
	28	Zb. Poraj (Warta)	1,20	1,62	12,07	12,54	20,34	7,80	8,27	106
RZGW w Rzeszowie	29	Zb. Klimkówka (Ropa)	2,00	1,19	28,87	34,50	42,00	10,00	13,10	131
	30	Zb. Besko (Wisłok)	0,90	0,70	6,79	8,40	13,20	6,30	6,40	102
	31	Zb. Solina ** (San)	25,00	7,20	402,13	422,00	472,00	50,00	69,90	140
RZGW w Warszawie	32	Zb. Brody Iłżeckie (Kamienna)	1,27	1,50	5,56	6,72	7,59	0,88	2,03	232
	33	Zb. Wióry (Świślina)	0,55	0,86	16,04	15,73	34,66	18,93	18,62	98
	34	Zb. Sulejów (Pilica)	11,00	10,60	64,19	75,11	84,33	9,22	20,14	218
	35	Zb. Cieszanowice (Luciąża)	0,62	0,56	4,98	7,34	9,10	1,76	4,12	234
	36	Zb. Miedzna (Wąglanka)	0,23	0,15	2,95	3,40	3,80	0,40	0,85	212
	37	Zb. Domaniów (Radomka)	0,70	0,12	4,79	9,90	14,37	4,47	9,58	215
	38	Zb. Włocławek***** (Wisła)	359,00	405,00	369,88	369,880	453,590		rzędna wody górnej: 57,30 m n.p.m.	
	39	Zb. Dębe***** (Narew)	90,00	94,00	88,71	89,960	95,980		rzędna wody górnej: 78,98 m n.p.m.	
RZGW we Wrocławiu	40	Topola (Nysa Kłodzka)	6,20	4,61	7,53	16,49	21,68	5,19	14,16	273
	41	Kozielno (Nysa Kłodzka)	5,40	6,20	13,34	12,92	16,30	3,38	2,96	88
	42	Otmuchów (Nysa Kłodzka)	8,5	8,50	44,05	58,39	129,17	70,78	85,12	120
	43	Nysa (Nysa Kłodzka)	12,5	12,50	40,30	65,69	121,70	56,01	81,41	145
	44	Mietków (Bystrzyca)	2,00	0,26	39,43	63,02	77,22	14,20	37,79	266
	45	Dobromierz (Strzegomka)	0,28	0,09	6,66	10,00	11,35	1,35	4,69	348
	46	Słup (Nysa Szalona)	0,84	0,23	18,51	30,98	38,05	7,07	19,55	276
	47	Bukówka (Bóbr)	0,39	0,23	9,36	12,77	16,66	3,89	7,30	188

48	Sosnówka (Czerwonka)	0,19	0,19	7,63	10,93	14,84	3,91	7,21	184
49	Pilchowice ** (Bóbr)	3,90	3,40	21,73	24,00	50,00	26,00	28,27	109
50	Złotniki ** (Kwisa)	0,40	0,80	8,53	9,70	12,10	2,40	3,57	149
51	Leśna ** (Kwisa)	0,80	0,60	5,80	7,00	16,80	9,80	11,00	112
52	Lubachów ** (Bystrzyca)	0,30	0,40	4,40	4,93	6,81	1,88	2,40	128

* wartości stałe

** Zbiorniki energetyczne

**** Ujęcie wody pitnej

*****zbiornik przepływowy

" rzędne piętrzenia zbiornika Włocławek (m n.p.m.): Min PP: 56,5, NPP: 57,3 MaxPP: 57,3

" rzędne piętrzenia zbiornika Dąbe (m n.p.m.): Min PP: 78,52, NPP: 79,02 MaxPP: 79,22

Obszar administrowany przez RZGW w Białymstoku

Zbiornik Siemianówka pracuje zgodnie z obowiązującymi instrukcjami. Aktualna pojemność powodziowa wynosi 28,1 mln m³. Zbiornik dysponuje rezerwą powodziową na poziomie 197%.

Obszar administrowany przez RZGW w Bydgoszczy

Na zbiorniku Pakość rzędna piętrzenia wynosi 76,47 m n.p.m. (97 cm > Min PP), odpływ ze zbiornika 1,0 m³/s, na zbiorniku Gopło rzędna piętrzenia wynosi 76,43 m n.p.m. (5 cm > Min PP), odpływ średni wynosi 1,0 m³/s.

Obszar administrowany przez RZGW w Gdańsku

W Regionie Wodnym Dolnej Wisły brak dużych, sztucznych zbiorników wodnych o istotnym znaczeniu przeciwpowodziowym objętych systemem monitorowania w ramach osłony przeciwpowodziowej kraju. Informacje o zbiorniku we Włocławku, który ma znaczenie dla osłony regionu, podaje RZGW w Warszawie.

Obszar administrowany przez RZGW w Gliwicach

Zgodnie zaleceniami OTKZ zbiorniki: Dzierżno Duże, Wisła Czarne i Kozłowa Góra posiadają obniżony poziom piętrzenia.

Zbiornik Pogoria III, rzeka Pogoria: posiada 90% rezerwy powodziowej.

Pozostałe zbiorniki posiadają rezerwy większe od wymaganych.

Sytuacja w dorzeczu Górnej Odry po stronie czeskiej:

Wszystkie zbiorniki pracują w zakresie swoich pojemności użytkowych i posiadają pełne rezerwy powodziowe (100%).

Źródło informacji - portal Povodi Odry, stan na 26.07.2023 r., godz. 08:40 CEST.

Obszar administrowany przez RZGW w Krakowie

Sytuacja na zbiornikach jest stabilna i na bieżąco monitorowana. Zbiorniki dysponują rezerwami powodziowymi większymi od wielkości określonych w instrukcjach gospodarowania wodą. Jedynie na ZW Dobczyce i ZW Tresna zwierciadło wody znajduje się powyżej NPP. Aktualnie do wykorzystania pozostaje w Dobczycach 99%, a na Tresnej 95% wartości pojemności powodziowej określonej w IGW. Trwa odtwarzanie rezerwy zbiornika Dobczyce i Tresna. W celu odtworzenia rezerwy na zbiorniku Dobczyce odpływ przez najbliższą dobę wyniesie 10 m/s.

Obszar administrowany przez RZGW w Lublinie

Zbiornik Nielisz dysponuje rezerwą powodziową 99%. Aktualna pojemność powodziowa wynosi 7,8 mln m³.

Obszar administrowany przez RZGW w Poznaniu

Zbiorniki Jeziorsko i Poraj posiadają pełne rezerwy powodziowe.

Na zbiorniku Jeziorsko rzędna piętrzenia wynosi 118,12 m n.p.m. (od wczoraj -3 cm, 188 cm poniżej NPP), średni dopływ do zbiornika wynosi 8,74 m³/s przy odpływie średnim z ostatniej doby 19,00 m³/s. Zbiornik dysponuje rezerwą 124,1 mln m³, z możliwością powiększenia o dalsze 20,5 mln m³ pojemności forsowanej. Na zbiorniku Poraj rzędna piętrzenia wynosi 275,37 m n.p.m. (od wczoraj +1 cm, 13 cm poniżej NPP), średni dopływ do zbiornika wynosi 1,62 m³/s przy odpływie średnim z ostatniej doby 1,20 m³/s. Zbiornik dysponuje rezerwą 8,3 mln m³, z możliwością powiększenia o dalsze 4,1 mln m³ pojemności forsowanej.

Obszar administrowany przez RZGW w Rzeszowie

Wszystkie zbiorniki posiadają rezerwy większe od wymaganych. Zbiorniki retencyjne zapewniają odpływy większe od nienaruszalnych zgodnie z instrukcjami gospodarowania wodą.

Na zbiorniku Klimkówka rzędna piętrzenia wynosi 393,73 m n.p.m., średni dopływ do zbiornika wynosi 1,19 m³/s przy odpływie średnim z ostatniej doby 2,0 m³/s. Zbiornik dysponuje rezerwą 13,1 mln m³. Na zbiorniku Besko rzędna piętrzenia wynosi 330,34 m n.p.m., średni dopływ do zbiornika wynosi 0,7 m³/s przy odpływie średnim z ostatniej doby 0,9 m³/s. Zbiornik dysponuje rezerwą 6,4 mln m³. Na zbiorniku Solina rzędna piętrzenia wynosi 416,03 m n.p.m., dopływ do zbiornika wynosi 7,2 m³/s przy odpływie średnim z ostatniej doby 25,0 m³/s. Zbiornik dysponuje rezerwą 69,9 mln m³.

Obszar administrowany przez RZGW w Warszawie

Wszystkie zbiorniki posiadają wymagane rezerwy powodziowe, z wyjątkiem zbiornika Wióry na Świślinie (98% rezerwy).

Na Zbiorniku Włocławek dopływ średni dobowy na godz. 6:00 UTC wynosił około 405 m³/s, natomiast odpływ około 360 m³/s. Rzędna wody dolnej śluzy: 42,70 m n.p.m.

Na Zbiorniku Dębe dopływ średni dobowy na godz. 6:00 UTC wynosił około 95 m³/s, natomiast odpływ około 90 m³/s.

Na Zbiorniku Sulejów, ze względu na prowadzone roboty, poziom piętrzenia jest obniżony o ok. 0,6 m poniżej normalnego poziomu piętrzenia i równy 166,00 m n.p.m.

Obszar administrowany przez RZGW we Wrocławiu

Zbiorniki posiadają wolne pojemności powodziowe i dodatkowe, z wyjątkiem zbiornika Kozielno (88%). Dopływy do zbiorników kształtują się w strefie stanów niskich oraz średnich. Urządzenia upustowe są drożne, urządzenia manewrowe są sprawne. Suche zbiorniki przeciwpowodziowe nie piętrzą wody. Poldery przeciwpowodziowe nie piętrzą wody. Wszystkie zbiorniki pracują zgodnie z instrukcjami gospodarowania wodą.

10. Informacja o żeglowności rzek i stanie urządzeń hydrotechnicznych.

RZGW w Białymstoku

Aktualna głębokość tranzytowa na szlaku żegludowym rzeki Narew wynosi 30 cm - szczegółowe informacje dotyczące występowania wypłyceń zawarto w [Komunikacie Nawigacyjnym nr 16/2023](#).

Utrudnienia na **Kanale Augustowskim** na odcinku **od śluzy Kudryniki do śluzy Kurzyniec** - szczegółowe informacje zawarto w [Komunikacie Nawigacyjnym nr 15/2023](#).

Z dniem 27 czerwca 2023 r. do odwołania most obrotowy **na Kanale Łuczańskim jest zamknięty** dla ruchu wodnego do odwołania. Szczegółowe informacje zawarto w [Komunikacie Nawigacyjnym nr 14/2023](#).

W dniach **18-22.07.2023 r.**, na rzece **Netta w Augustowie** odbędzie się impreza sportowa „**Konkurs w Skokach na Nartach Wodnych Lotto Netta Cup 2023** Memoriał Zygmunta Kowalika – konkurs skoków dziennych, Memoriał K. i T. Rumińskich – konkurs skoków nocnych”. Organizatorem imprezy jest Augustowski Klub Sportowy „SPARTA”. Z uwagi na organizowane zawody będą występowały **utrudnienia na szlaku żeglownym w dniu 21.07.2023 w godz. 16.00-20:00, natomiast w dniu 22 lipca br. w godzinach 11:00-23:00.** szczególowe informacje zawarto w [Komunikacie Nawigacyjnym nr. 12/2023r.](#)

Z dniem **13 czerwca 2023 r.** została **zamknięta droga wodna rz. Narew w km 150+457** - szczególowe informacje zawarto w [Komunikacie Nawigacyjnym nr. 11/2023r.](#)

Z dniem **06 czerwca 2023 r.** zostanie **zamknięta jedna sekcja jazu piętrzącego bukłakowego Elektrowni ENERGA Ostrołęka S.A. w km 150 + 457 rzeki Narew** - szczególowe informacje zawarto w [Komunikacie Nawigacyjnym nr. 10/2023r.](#)

Utrudnienia na drodze wodnej rzeki Pisy od jeziora Roś (km 80+000) do ujścia do Narwi (km 0+000) z uwagi na **niski stan wód**- szczególowe informacje zawarto w [Komunikacie Nawigacyjnym nr. 9/2023r.](#)

Z dniem **1 maja 2023 r.** otwiera się dla żeglugi drogę w wodną **rzeki Pisy od jeziora Roś (km 80+000) do ujścia Pisy do Narwi (km 0+000)** – szczególowe informacje zawarto w [Komunikacie Nawigacyjnym nr. 4/2023r.](#)

Z dniem **28 kwietnia 2023 r.** otwiera się dla żeglugi drogę wodną **Kanał Augustowski** – szczególowe informacje zawarto w [Komunikacie Nawigacyjnym nr. 3/2023r.](#)

Z dniem **28 kwietnia 2023 r.** otwiera się dla żeglugi drogi wodne **Systemu Wielkich Jezior Mazurskich** – szczególowe informacje zawarto w [Komunikacie Nawigacyjnym nr. 2/2023r.](#)

Z dniem **21 kwietnia 2023 r.** otwiera się dla żeglugi drogę wodną rzeki Narew – szczególowe informacje zawarto w [Komunikacie Nawigacyjnym nr. 1/2023r.](#)

Komunikaty nawigacyjne dostępne są pod adresem: <http://bialystok.wody.gov.pl/komunikaty-nawigacyjne>.

RZGW w Bydgoszczy

Zgodnie z zezwoleniem wydanym przez Dyrektora Urzędu Żeglugi Śródlądowej w Bydgoszczy z 6 lipca 2023 r. znak By.426.38.2023, przeprowadzona zostanie impreza na wodzie pn.: „**ENEA Mistrzostwa Polski Młodzieżowe i ENEA Mistrzostwa Polski Młodzików w Wioślarstwie**”. **Impreza na wodzie będzie przeprowadzona w warunkach zamkniętego szlaku żeglownego**, w terminach: **28 lipca 2023 r.**, w godz. 15.00 do 19.00 (przerwa od godz.: 17.00 do 17.30), **29 lipca 2023 r.**, w godz. 10.00 do 17.00 (przerwa od godz.: 12.00 do 13.00), **30 lipca 2023 r.**, w godz. 09.00 do 16.00 (przerwa od godz.: 11.00 do 11.30 oraz od 14.10 do 14.40) **na Torze Regatowym w Kruszwicy, na Jeziorze Gopło w km od 54+500 do 57+200**, które stanowi odcinek śródlądowej drogi wodnej, na połączeniu wodnym rzeka Warta – Kanał Bydgoski. Na czas trwania poszczególnych biegów organizator wystawi pływający znak żeglugowy A.1 w odległości około 50 m od startu i mety toru regatowego. W czasie trwania przerw pomiędzy poszczególnymi biegami organizator umożliwi przepłynięcie przez zamknięty odcinek drogi wodnej (tor regatowy) oczekującym statkom, zdejmując znak żeglugowy A.1. Szczegóły w [komunikacie nawigacyjnym nr 13/2023](#).

Z uwagi na utrzymującą się niekorzystną sytuację hydrologiczną tj. niski stan wód na szczytowym stanowisku **Kanału Bydgoskiego**, **zostaje ograniczona liczba śluzowań na odcinku drogi wodnej w km od 14+800 do 20+970**, na **połączeniu wodnym Wisła – Odra w km: 14+800 Śluza nr 3 Okole, 15+970 Śluza nr 4 Czyżkówko, 20+000 Śluza nr 5 Prądy, 20+970 Śluza nr 6 Osowa Góra**. Od 11 lipca br., do momentu odwołania, przeprawa jednostek pływających na ww. śluzach odbywać się będzie **wyłącznie dwa razy dziennie, w godzinach: 11.00 oraz 15.30**. W przypadku śluzowania jednostki pływającej przez Śluzę nr 3 Okole, zachowuje ona możliwość płynnej przeprawy na szczytowe stanowisko Kanału Bydgoskiego przez Śluzę nr 4 Czyżkówko, Śluzę nr 5 Prądy oraz Śluzę nr 6 Osowa Góra. Zasada ta obowiązuje również w kierunku przeciwnym tj. w dół kanału ze Śluzę nr 6 Osowa Góra na Śluzę nr 3 Okole. Szczegóły w [komunikacie nawigacyjnym nr 10/2023](#).

Z dniem **17 kwietnia 2023 r.** otwiera się dla żeglugi administrowane śródlądowe drogi wodne na połączeniu wodnym Wisła – Odra oraz na połączeniu wodnym rzeka Warta – Kanał Bydgoski, **na odcinkach wskazanych poniżej:**

- I. na połączeniu wodnym Wisła – Odra
 - **Kanał Bydgoski** w km drogi wodnej od 014+800 do 038+900
 - **Noteć dolna** w km drogi wodnej od 038+900 do 176+200
- II. na połączeniu wodnym Warta – Kanał Bydgoski
 - **Kanał Ślesiński** w km drogi wodnej od 026+460 do 032+000
 - **Jezioro Gopło** w km drogi wodnej od 032+000 do 059+500
 - **Noteć górna** w km drogi wodnej od 059+500 do 121+600
 - **Kanał Górnonotecki** w km drogi wodnej od 121+600 do 146+600

Szczegóły oraz informacje dotyczące czasu śluzowań dostępne są w [komunikacie nawigacyjnym nr 2/2023](#).

Z dniem **15 grudnia 2022 r.** w związku z planowanym przystąpieniem do realizacji zadania pn. „Remont śluzy nr 8 w Nakle Nad Notecią zlokalizowanej na Kanale Bydgoskim” na odcinku połączenia wodnego Wisła – Odra, **Śluza nr 8 Nakło Wschód w km 38+900 zostanie wyłączona z eksploatacji, przez co przeprawa jednostek pływających przez ww. stopień wodny będzie uniemożliwiona.** Planowany termin zakończenia prac: **9 grudnia 2023 r.** Szczegóły w komunikacie nawigacyjnym nr 17/2022.

O przywróceniu śluzy do pełnej eksploatacji powiadomimy osobnym Komunikatem Nawigacyjnym.

Komunikaty nawigacyjne dostępne są pod adresem: <http://bydgoszcz.wody.gov.pl/komunikaty-nawigacyjne>.

RZGW w Gdańsku

Drogi wodne Regionu Wodnego Dolnej Wisły pozostające w zarządzie RZGW Gdańsk zostały otwarte na sezon żeglugowy.

Szczegółowe informacje znajdują się w komunikatach nawigacyjnych publikowanych na stronie internetowej: <https://gdansk.wody.gov.pl/komunikaty-nawigacyjne>

RZGW w Gliwicach

KANAŁ GLIWICKI:

W związku z koniecznością wykonania konserwacji jazu bocznego Śluzy Sławięcice **w km 15+110 Kanału Gliwickiego od dnia 19.07.2023 r.** od godz. 06:00 **do dnia 21.07.2023 r.** do godz. 22:00 zostanie **obniżony poziom wody w III sekcji Kanału Gliwickiego** – Śluza Sławięcice (km 15+110) – Śluza Rudziniec (km 21+570). Głębokość tranzytowa III sekcji Kanału w powyższym terminie będzie wynosiła 120 cm.

Z uwagi na prace konserwacyjne w terminie **od godz. 06:00 dnia 22.06.2023 r. do godz. 22:00 dnia 31.07.2023 r. zamyka się** dla żeglugi komorę południową **Śluzy Kłodnica** w km 3+630 Kanału Gliwickiego. Szczegóły w [komunikacie nawigacyjnym nr 42/2023](#).

Od dnia 23.03.2023 r., od godz. 06:00 **otwiera się dla żeglugi Kanał Gliwicki w km 0+000 – 39+400.** Z uwagi na zamulenie sekcji V (Dzierżno – Łabędy) i VI (Łabędy – Port Gliwice) głębokości tranzytowe zachowane są w osi kanału natomiast przy brzegach głębokości mają wartość od 100 do 180 cm. Głębokość tranzytowa V sekcji Kanału w powyższym terminie będzie wynosiła 100 cm. Lokalne wypłytenie przy wejściu na Kanał Kędzierzyński – głębokości mają wartość od 120 do 170 cm. Szczegóły w [komunikacie nawigacyjnym nr 6/2023](#).

KANAŁ KĘDZIERZYŃSKI

Od dnia 23.03.2023 r. od godz. 06:00 otwiera się dla żeglugi Kanał Kędzierzyński w km 0+000 – 5+600. Ze względu na lokalne odsypiska i nieuregulowane brzegi zalecamy zachowanie szczególnej ostrożności w trakcie rejsu oraz pływanie w osi kanału. Szczegóły w [komunikacie nawigacyjnym nr 6/2023](#).

ODRA

Szlak żeglugowy rzeki Odry jest otwarty z ograniczeniami:

1. Rzeka Odra w km 51+000 – 88+000:

- Przy stanie wodowskazowym na posterunku Racibórz Miedonia poniżej 180 cm szlak żeglugowy zamknięty dla żeglugi.
- Przy stanie wodowskazowym na posterunku Racibórz Miedonia w zakresie 180 – 210 cm szlak żeglugowy otwarty z ograniczeniami. Możliwa żegluga jednostek o zanurzeniu do 50 cm.
- Przy stanie wodowskazowym na posterunku Racibórz-Miedonia w zakresie 210 - 400 cm szlak żeglugowy otwarty (parametry drogi wodnej dla klasy Ia).

Utrudnienia na szlaku – mogą występować lokalne utrudnienia w postaci zalegających w korycie rzeki konarów drzew i gałęzi. W związku z powyższym prosimy o zachowanie szczególnej ostrożności w trakcie rejsu.

2. Rzeka Odra w km 95+540 – głębokość tranzytowa 50 cm.
3. Rzeka Odra w km 88+000 – 95+600 – głębokość tranzytowa 80 cm.
4. Rzeka Odra w km 95+600 – 181+300 – głębokość tranzytowa 120 cm.

Komunikaty nawigacyjne dostępne są pod adresem: <https://gliwice.wody.gov.pl/komunikaty-nawigacyjne>.

RZGW w Krakowie

W związku z rozbiórką konstrukcji stalowej mostu na Kanale Łęczańskim w km 16+250, szlak żeglowny na Kanale Łęczańskim w dniach 25.07.2023 r. i 26.07.2023 r. w godz. 7:00 – 17:00 zostanie wyłączony z ruchu żeglugowego na odcinku od km 16+950 (most drogowy w Kopańce) do śluzy żeglugowej w Borku Szlacheckim, która w tych dniach zostanie zamknięta dla żeglugi. Szczegóły w [komunikacie nawigacyjnym nr 22/2023](#).

Zgodnie z treścią [komunikatu nawigacyjnego nr 21/2023](#) z dnia 26.06.2023 r., w związku z rozpoczęciem prac remontowych lewego przęsła bramy przeciwpowodziowej bramy przeciwpowodziowej na Kanale Łęczany-Skawina, od dnia 27 czerwca 2023 r. do odwołania lewe przęsło będzie zamknięte dla żeglugi, a żegluga będzie odbywać się prawym przęsłem.

Zgodnie z treścią [komunikatu nawigacyjnego nr 6/2023](#) z dnia 30.01.2023 r. w związku z awarią instalacji elektrycznej, **śluza przy SW Przewóz od dnia 30 stycznia 2023 r. do odwołania jest nieczynna dla żeglugi.**

Zgodnie z treścią [komunikatu nawigacyjnego nr 16/2022](#), z dnia 08.07.2022 r. informujemy, że w związku z prowadzonymi pracami remontowymi kierownicy w awanporcie dolnym **stopnia wodnego Kościuszko**, z uwagi na bezpieczeństwo użytkowników drogi wodnej, **od dnia 08 lipca 2022 r. do odwołania zawieszają się służowanie w porze nocnej.**

Zgodnie z treścią [komunikatu nawigacyjnego nr 13/2022](#), z dnia 15.06.2022 r. informujemy, że od dnia **14.06.2022 r. szlak żeglugowy na rzece Wiśle od km 61+200 (Tyniec) do km 79+150 jest oznakowany** zgodnie z §5.02 Rozporządzenia Ministra Infrastruktury z dnia 28 kwietnia 2003 r. w sprawie przepisów żeglugowych na śródlądowych drogach wodnych (Dz.U z 2003 r. nr 212 poz. 2027) i odpowiada wymogom regulującym zasady uprawiania żeglugi w porze nocnej. Z żeglugi nocnej tymczasowo wyłączony jest odcinek od km 79+150 do km 80-870 (stopień wodny Dąbie) z uwagi na modernizację linii kolejowej, w tym mostu kolejowego przez rzekę Wisłę.

Zgodnie z treścią [komunikatu nawigacyjnego nr 8/2022](#), od dnia 17.05.2022 r. **mogą nastąpić utrudnienia w żegludze, z uwagi na okresowe uruchamianie progu piętrzącego Elektrowni w Połańcu**, zlokalizowanego w km 223+650 rzeki Wisły.

Zgodnie z treścią [komunikatu nawigacyjnego nr 5/2022](#) w związku z prowadzonymi pracami remontowymi na **stopniu wodnym Kościuszko**, od dnia 09 maja 2022 r. do odwołania, w robocze dni tygodnia: od poniedziałku do czwartku w godzinach 7.00 do 18.00 oraz w piątek w godzinach 7.00 do 15.00 **wprowadza się następujące godziny służowań:** w górę rzeki : 8.00, 11.15, 14.00, 16.00, 18.00 w dół rzeki : 9.30, 13.00, 15.30, 17.30

Szlak żeglowny na odcinku od km 0+600 do 92+600 Wisły otwarty dla żeglugi przy ograniczeniu jego parametrów wskazanych w załącznikach [utrudnienia 1](#), [utrudnienia 2](#), [utrudnienia 3](#). W km 79+000 do km 80+900 mogą wystąpić dodatkowe utrudnienia w żegludze w związku z realizacją prac pn. „Prace na linii kolejowej E30 na odcinku Kraków Główny Towarowy – Rudzice wraz z dobudową torów linii aglomeracyjnej”. Na czas prowadzenia prac szlak żeglowny oznakowany został dodatkowymi znakami żeglugowymi, a odcinek drogi wodnej od km 79+100 do km 80+900 (Stopień Wodny Dąbie) zostanie wyłączony z uprawiania żeglugi nocnej i oznakowany sygnalizacją świetlną. Od km 92+600 do km 295+200 - odcinek otwarty dla żeglugi. Wymagana głębokość tranzytowa wynosząca 1,6 m lokalnie nie jest zachowana. Szczegóły znajdują się w załączniku [utrudnienia 4](#), [utrudnienia 5](#), [utrudnienia 6](#).

Komunikaty nawigacyjne dostępne są pod adresem: <http://krakow.wody.gov.pl/komunikaty-nawigacyjne>

RZGW w Lublinie

Oznakowanie szlaku żeglownego zostało wystawione na następującym odcinku drogi wodnej:

- **rzeka Bug od km 42+200 do 224+200**

W związku z powyższym wyżej wymieniony odcinek drogi wodnej jest od dnia 26 kwietnia otwarty. Szczegółowe informacje zawarto w [Komunikacie Nawigacyjnym nr 1/2023 r.](#)

Komunikaty nawigacyjne dostępne są pod adresem: <http://lublin.wody.gov.pl/komunikaty-nawigacyjne>

RZGW w Poznaniu

Na obszarze administrowanym przez RZGW w Poznaniu otwarta dla żeglugi jest cała droga wodna, tj. Warta w km 0+000 – 406+600 oraz na Kanał Ślesieński w km 0+000 – 26+460 (Komunikaty nawigacyjne [3/2023](#), [4/2023](#), [5/2023](#)).

Komunikaty nawigacyjne dostępne są pod adresem: <http://poznan.wody.gov.pl/komunikaty-nawigacyjne>

RZGW w Szczecinie

W związku z występującymi bardzo niskimi stanami wody od dnia 10.06.2023 r. do odwołania zaprzestaje się wykonywania sondowań i kontroli na:

- **I odcinku eksploatacyjnym rzeki Odry tj. od km 542,4 (ujście rz. Nysy Łużyckiej) do km 586,0 (m. Słubice).** Obowiązuje od dnia **14.07.2023 r.** Szczegóły w komunikacie nawigacyjnym nr [22/2023](#).
- **III odcinku eksploatacyjnym rzeki Odry tj. od km 617,6 (ujście rzeki Warty) do km 667,2 (m. Hohensaaten).** Szczegóły w komunikacie nawigacyjnym nr [20/2023](#).
- **II odcinku eksploatacyjnym rzeki Odry tj. od km 586,0 (m. Słubice) do km 617,2 (ujście rzeki Warty).** Obowiązuje od dnia **23.06.2023 r.** Szczegóły w komunikacie nawigacyjnym nr [21/2023](#)
- **IVa odcinku eksploatacyjnym rzeki Odry tj. od km 667,2 (m. Hohensaaten) do km. 677,2 (wjazd do zwirowni w m. Bielinek).** Obowiązuje od dnia **14.07.2023 r.** Szczegóły w komunikacie nawigacyjnym nr [22/2023](#)

Od dnia 25.05.2023 r. dopuszczona jest żegluga całodobowa na drogach wodnych w administracji RZGW Szczecin. Szczegóły w komunikatach nawigacyjnych nr [14/2023](#), nr [15/2023](#), nr [16/2023](#) i nr [18/2023](#).

Informujemy o zmienionej organizacji ruchu pod mostem kolejowym w km 733,7 rzeki Regalicy. Ruch będzie się odbywał pomiędzy przęsłami mostu wskazanymi w komunikacie nawigacyjnym nr [10/2023](#). **Żegluga pod zwodzonym przęsłem mostu jest zabroniona.** Jednostki chcące przejść wskazanym rejonem proszone są o zgłaszanie tego zamiaru na kanale 10 VHF. Prosimy także o zapoznanie się z komunikatem nawigacyjnym nr [09/2022](#) informującym o utrudnieniach związanych z pracami budowlanymi w terminie od 22.02.2022 r. do odwołania. **Od dnia 03.06.2023 r.** w wyniku prowadzonych prac budowlanych związanych z nasuwaniem konstrukcji stalowej mostu kolejowego w km 733,7 rzeki Regalicy **nastąpi ograniczenie wysokości prześwitu nad zwierciadłem wody - 6,20 m do WWŻ.** Szczegóły w komunikacie nawigacyjnym nr [19/2023](#).

Z powodu prac przy filarze mostu kolejowego w Kostrzynie nad Odrą **km 615,10 rzeki Odry** w terminie **w terminie od 07.02.2023 r. do 30.09.2023 r.** dochodzić będzie do utrudnień w ruchu żeglugowym. Szlak zostanie oznakowany

zgodnie z obowiązującymi przepisami żeglugowymi. Prosimy o zachowanie szczególnej ostrożności przechodząc wskazanym rejonem.

Informujemy, że w **km 615,11 rzeki Odry** w terminie **od 09.11.2022 r. do odwołania** odbywać się będą **prace nurkowe**. Możliwe utrudnienia w ruchu żeglugowym. Szlak zostanie oznakowany zgodnie z obowiązującymi przepisami żeglugowymi. Prosimy o zachowanie szczególnej ostrożności przechodząc wskazanym rejonem.

W związku z usuwaniem materiałów niebezpiecznych na **skońnicy Schwedt** na odcinku w **km 0,5 – 3,4** w terminie **od 20.10.2022 r. do 31.12.2026 r.** dochodzić będzie do utrudnień w ruchu żeglugowym. Na czas prowadzenia prac zabezpieczona jest możliwość przejazdu przez skońnicę Schwedt. Prosimy zwracać szczególną uwagę na wystawione oznakowanie nawigacyjne.

W związku z rozpoczęciem prac modernizacyjnych zabudowy hydrotechnicznej (ostrogi) na rzece Odrze w **km 581,0 – 585,7, 604,0 – 605,0, 612,7 – 614,8, 645,5 – 663,0** do odwołania zostanie wystawione tymczasowe oznakowanie nawigacyjne. Przechodząc wskazanym rejonem prosimy o zachowanie szczególnej ostrożności. [Szczegóły w komunikatach 07/2022, 08/2022.](#)

Od dnia **06.04.2021 r. na moście w Siekierkach km 653,9 rzeki Odry** będą prowadzone prace remontowe z częściowym zamknięciem przęsła żeglownego. Szczegóły w [komunikacie 16/2021](#). Proszę zachować szczególną ostrożność przechodząc wskazanym rejonem.

W dniach **01.08.2022 - 30.09.2024** z powodu prac budowlanych związanych z przeciwpowodziową ścianką mobilną **we Frankfurcie nad Odrą w km 582,7 – 585,9** dochodzić będzie do utrudnień w ruchu żeglugowym.

Komunikaty nawigacyjne dostępne są pod adresem: <https://szczecin.wody.gov.pl/komunikaty-nawigacyjne>.

RZGW w Warszawie

W dniu **1 sierpnia 2023 r.** na drodze wodnej Wisły w Warszawie odbędzie się uroczysty rejs jednostek pływających celem uczczenia rocznicy wybuchu Powstania Warszawskiego. Rejs pod nazwą „Wisła Godzina W” odbędzie się **w godzinach 15.30 – 17.30 na odcinku od rejonu Podzamcza w km 514 drogi wodnej Wisły do rejonu Płyty Desantu w km 511 drogi wodnej Wisły**. W związku z powyższym zwracamy się z prośbą o zachowanie szczególnej ostrożności podczas korzystania z omawianego odcinka drogi wodnej Wisły oraz o stosowanie się do poleceń Organizatora i służb zabezpieczających imprezę. Szczegóły dostępne są pod adresem: [Komunikat Nawigacyjny 28/2023](#)

Oznakowanie nawigacyjne na drodze wodnej Wisły w km 510+600 – 515+600, to znaczy od mostu Łazienkowskiego do Gdańskiego w Warszawie, zostało przystosowane do żeglugi całodobowej. Dla jednostek pływających korzystających z omawianego odcinka drogi wodnej w godzinach od zmierzchu do świtu wprowadza się ograniczenie prędkości względem brzegu do 8 km/h dla ruchu w górę rzeki oraz do 10 km/h dla ruchu w dół rzeki. Przypominamy o utrudnieniach związanych z budową mostu pieszo-rowerowego przez Wisłę w km 513+500, opisanych w [Komunikacie Nawigacyjnym nr 08/2022](#). Prosimy o zachowanie szczególnej ostrożności i stosowanie się do oznakowania zamontowanego w rejonie omawianej budowy. **Uwaga** – wyjątek od przystosowania oznakowania do żeglugi całodobowej stanowi most Średnicowy w km 512+100, oznakowanie którego nie jest dostosowane do uprawiania żeglugi w porze nocnej. W związku z powyższym prosimy o nie przepływanie pod mostem Średnicowym w okresie od zmierzchu do świtu. O dostosowaniu oznakowania na moście Średnicowym do żeglugi całodobowej poinformujemy odrębnym Komunikatem Nawigacyjnym. Szczegóły dostępne są pod adresem: [Komunikat Nawigacyjny 26/2023](#)

Oznakowanie nawigacyjne zostało wystawione na drodze wodnej Narwi w km 42+000 – 83+500, to znaczy od rejonu mostu w ciągu drogi krajowej nr 62 w m. Wierzbica do ujścia Orzyca. **W związku z powyższym droga wodna Narwi w km 42+000 – 83+500 jest od dnia 31 maja 2023 r. otwarta.** Głębokość tranzytowa na omawianym odcinku jest w dniu 31 maja 2023 r. równa 0,7 m przy stanie wody 174 cm na wodowskazie Zambski Kościelne. Szczegóły dostępne są pod adresem: [Komunikat Nawigacyjny 19/2023](#)

Droga wodna **Kanału Żerańskiego w km 000+000 – 017+200**, to znaczy na całej długości od Wisły do Jeziora Zegrzyńskiego, **jest otwarta od dnia 17 maja 2023 r.** Głębokość tranzytowa na omawianym odcinku jest w dniu 17 maja 2023 r. równa 80 cm. W celu uzyskania dodatkowych informacji o warunkach żeglugowych na Kanale Żerańskim należy kontaktować się w dni robocze w godz. 8.00-15.00 z Zespołem Wsparcia Technicznego Zarządu

Zlewni w Warszawie (tel. 22 58 70 473) – dla odcinka od **km 0+000 do km 9+200**, lub z Obiektem Hydrotechnicznym Dębe (tel. 22 782 30 00) dla odcinka od km 9+200 do 17+200, ewentualnie zapoznać się z wiadomościami publikowanymi na stronie internetowej: <https://warszawa.wody.gov.pl/> w zakładce „Komunikaty Nawigacyjne / Navigation Updates”. Szczegóły dostępne są pod adresem: [Komunikacie Nawigacyjnym 15/2023](#).

Oznakowanie nawigacyjne zostało wystawione na **drodze wodnej Wisły w km 551– 632**, to znaczy od ujścia Narwi do rejonu Płocka. W związku z powyższym **droga wodna Wisły od ujścia Narwi do rejonu Płocka jest otwarta od dnia 11 maja 2023 r.** Głębokość tranzytowa na omawianym odcinku jest w dniu 11 maja 2023 r. równa 40 cm – przy stanie wody na wodowskazie Wyszogród równym 370 cm. Aktualne stany wody dostępne są pod adresem: <https://hydro.imgw.pl/>. Szczegóły dostępne są pod adresem: [Komunikat Nawigacyjny 14/2023](#)

Oznakowanie nawigacyjne zostało wystawione na **drodze wodnej Wisły w km 520+300 – 551+000**, to znaczy od wejścia do Kanału Żerańskiego w Warszawie do ujścia Narwi. W związku z powyższym **droga wodna Wisły od wejścia do Kanału Żerańskiego w Warszawie do ujścia Narwi jest otwarta od dnia 11 maja 2023 r.** Głębokość tranzytowa na omawianym odcinku jest w dniu 11 maja 2023 r. równa 130 cm – przy stanie wody na wodowskazie Warszawa-Bulwary równym 143 cm. Aktualne stany wody dostępne są pod adresem: <https://hydro.imgw.pl/>. Szczegóły dostępne są pod adresem: [Komunikat Nawigacyjny 13/2023](#).

Oznakowanie nawigacyjne zostało wystawione na drodze wodnej Wisły w km 456+700 – – 494+100 to znaczy od ujścia Pilicy do ujścia Jeziorki. W związku z powyższym **droga wodna Wisły od ujścia Pilicy do ujścia Jeziorki jest otwarta od dnia 9 maja 2023 r.** Głębokość tranzytowa na omawianym odcinku jest w dniu 9 maja 2023 r. równa 130 cm – przy stanie wody na wodowskazie Gusin równym 101 cm. Aktualne stany wody dostępne są pod adresem: <https://hydro.imgw.pl/>. Szczegóły dostępne są pod adresem: [Komunikat Nawigacyjny 12/2023](#)

Oznakowanie nawigacyjne zostało wystawione na drodze wodnej **Wisły w km 295+200 – 456+700**, to znaczy od ujścia Sanny do ujścia Pilicy. W związku z powyższym **droga wodna Wisły od ujścia Sanny do ujścia Pilicy jest otwarta od dnia 28 kwietnia 2023 r.** Głębokość tranzytowa na całym omawianym odcinku, tj. w **km 295+200–456+700 drogi wodnej Wisły**, jest w dniu 28 kwietnia 2023 r. równa 70 cm – przy stanie wody na wodowskazie Puławy-Azoty równym 246 cm. Głębokości szlaku żeglownego na poszczególnych odcinkach opublikowane są w Informacji Żeglujowej na stronie: <https://warszawa.wody.gov.pl/komunikaty-nawigacyjne>. Aktualne stany wody dostępne są pod adresem: <https://hydro.imgw.pl/>. Szczegóły dostępne są pod adresem: [Komunikat Nawigacyjny 10/2023](#).

Pływające oznakowanie nawigacyjne zostało wystawione na drodze wodnej **Bugu w km 0+000 – – 42+200** to znaczy od ujścia Bugu do Narwi do ujścia Liwca. W związku z powyższym droga wodna Bugu od ujścia do Narwi do ujścia Liwca jest **otwarta od dnia 27 kwietnia 2023 r.** Głębokość tranzytowa na omawianym odcinku jest w dniu 27 kwietnia 2023 r. równa 100 cm – przy stanie wody na wodowskazie Wyszków równym 353 cm. Szczegóły dostępne są pod adresem: [Komunikat Nawigacyjny 09/2023](#).

Pływające oznakowanie nawigacyjne zostało wystawione na drodze wodnej **Narwi w km 21+600 – – 42+000** to znaczy od Stopnia Wodnego Dębe do mostu drogowego w Wierzbicy. W związku z powyższym droga wodna Narwi na odcinku od Stopnia Wodnego Dębe do mostu drogowego w Wierzbicy jest **otwarta od dnia 27 kwietnia 2023 r.** Głębokość tranzytowa na omawianym odcinku jest w dniu 27 kwietnia 2023 r. równa 200 cm – przy rzędnej wody górnej na Stopniu Wodnym Dębe równej 79,02 m n.p.m. Szczegóły dostępne są pod adresem: [Komunikat Nawigacyjny 08/2023](#).

Pływające oznakowanie nawigacyjne zostało wystawione na drodze wodnej **Wisły w km 494+100 – – 500+000** to znaczy od ujścia Jeziorki do mostu Południowego w Warszawie. W związku z powyższym droga wodna Wisły w Warszawie na odcinku od ujścia Jeziorki do mostu Południowego w Warszawie jest otwarta **od dnia 24 kwietnia 2023 r.** Głębokość tranzytowa na omawianym odcinku jest w dniu 24 kwietnia 2023 r. równa 130 cm – przy stanie wody 277 cm na wodowskazie Warszawa-Nadwilanówka. Szczegóły dostępne są pod adresem: [Komunikat Nawigacyjny 07/2023](#).

Pływające oznakowanie nawigacyjne zostało wystawione na drodze wodnej **Wisły w km 515+600 – – 520+300** to znaczy od mostu Gdańskiego do wejścia do Kanału Żerańskiego. W związku z powyższym droga wodna

Wisły w Warszawie na odcinku od mostu Gdańskiego do wejścia do Kanału Żerańskiego jest otwarta **od dnia 24 kwietnia 2023** r. Głębokość tranzytowa na omawianym odcinku jest w dniu 24 kwietnia 2023 r. równa 210 cm – przy stanie wody 188 cm na wodowskazie Warszawa-Bulwary. Szczegóły dostępne są pod adresem:

[Komunikat Nawigacyjny 06/2023.](#)

W **km 500+000 drogi wodnej Wisły**, to znaczy w rejonie mostu im. Anny Jagiellonki w Warszawie (mostu Południowego) trwają roboty budowlane. W związku z powyższym, ze względu na ruch jednostek pływających Wykonawcy oraz trwające prace budowlane, osoby korzystające z drogi wodnej Wisły w omawianym rejonie proszone są o **zachowanie szczególnej ostrożności. Użytkownicy drogi wodnej Wisły zamierzający przepłynąć pod mostem proszeni są o wcześniejszy kontakt z Wykonawcą robót** pod numerem telefonu: 726 999 012. Informujemy ponadto, że niniejszym traci ważność Komunikat Nawigacyjny nr 3/2023 w sprawie zamknięcia drogi wodnej Wisły w rejonie mostu Południowego. Szczegóły dostępne są pod adresem:

[Komunikat Nawigacyjny 05/2023.](#)

Pływające oznakowanie nawigacyjne zostało wystawione na drodze wodnej **Wisły w km 500+000 – 510+600** to znaczy od mostu Łazienkowskiego do mostu Południowego. W związku z powyższym droga wodna Wisły w Warszawie na odcinku od mostu Łazienkowskiego do mostu Południowego jest otwarta **od dnia 19 kwietnia 2023** r. Głębokość tranzytowa na omawianym odcinku jest w dniu 19 kwietnia 2023 r. równa 190 cm – przy stanie wody 301 cm na wodowskazie Warszawa-Nadwilanówka. Szczegóły dostępne są pod adresem:

[Komunikat Nawigacyjny 04/2023.](#)

Oznakowanie nawigacyjne zostało wystawione na drodze wodnej **Wisły w km 632+000 – 680+000**. W związku z powyższym droga wodna na odcinku od rejonu Płocka do rejonu Włocławka jest **od dnia 10 stycznia 2023 r.** otwarta. Ze względu na trwający sezon zimowy oznakowanie zostało wystawione w formie ograniczonej do niezbędnej liczby, w związku z czym żeglugę na omawianym odcinku Wisły dopuszcza się wyłącznie pod warunkiem znajomości lokalnych warunków nawigacyjnych i z zachowaniem szczególnej ostrożności. Szczegóły w [komunikacie nawigacyjnym nr 02/2023.](#)

Pływające oznakowanie nawigacyjne zostało wystawione na drodze wodnej **Wisły w km 510+600 – 515+600**, to znaczy od mostu Łazienkowskiego do mostu Gdańskiego w Warszawie. W związku z powyższym droga wodna Wisły w Warszawie na odcinku od mostu Łazienkowskiego do Gdańskiego jest **od dnia 2 stycznia 2023 r.** otwarta. Szczegóły w [komunikacie nawigacyjnym nr 01/2023](#)

W rejonie km 513+500 drogi wodnej Wisły, tj. między Mostem Świętokrzyskim, a Śląsko-Dąbrowskim w Warszawie trwają roboty związane z budową mostu pieszo-rowerowego przez Wisłę. W związku z powyższym, ze względu na ruch jednostek pływających Wykonawcy oraz trwające prace budowlane osoby korzystające z drogi wodnej Wisły w omawianym rejonie proszone są o zachowanie szczególnej ostrożności. Szczegóły w [komunikacie nawigacyjnym nr 8/2022.](#)

W związku z wybudowaniem tymczasowego progu podpiętrzającego wodę dla Elektrowni Kozienice, szlak żeglowny w km 425+950 rzeki Wisły w okolicy miejscowości Świerże Górne pozostaje zamknięty. Informacje na temat możliwości pokonania progu przez jednostki pływające dostępne są na stronie internetowej Enea S.A. Szczegóły w [komunikacie nawigacyjnym nr 4/2022.](#)

Komunikaty nawigacyjne dostępne są pod adresem: <http://warszawa.wody.gov.pl/komunikaty-nawigacyjne>.

RZGW we Wrocławiu

Odrzańska Droga Wodna jest otwarta dla żeglugi, z wyjątkiem Kanału Miejskiego na Bocznym Szlaku Żeglownym we Wrocławiu oraz śluzy Oława, która została zamknięta 17.07.2023 r. z powodu awarii (komunikat nawigacyjny 26/2023).

Komunikaty nawigacyjne dostępne są pod adresem: <https://wroclaw.wody.gov.pl/komunikaty-nawigacyjne> i <https://wroclaw.wody.gov.pl/sytuacja-hydrologiczno-nawigacyjna>.

11. Inne informacje.

1. W dn. 25.07.2023 r., na terenie miasta Dębica oraz gminy Dębica miały miejsce intensywne opady deszczu. Nasilenie opadów wystąpiło po godzinie 15.00, co spowodowało przybory wód w potokach utrzymywanych przez Urząd Miejski; Kawęcki, Gawrzyłowski, Wolicki. Podobna sytuacja ale o większej intensywności wystąpiła na potokach Budzisz, Zrzutowy, Pustyński utrzymywanych przez Zarząd Zlewni w Jaśle - Nadzór Wodny w Dębicy.
2. Według prognozy sytuacji hydrogeologicznej **Państwowej Służby Hydrogeologicznej** na okres od **01.07.2023 r. do 31.07.2023 r.**, stan zagrożenia hydrogeologicznego zgodny z Ostrzeżeniem PSH nr 5/2023 z dnia 30 czerwca 2023 r. utrzymuje się dla województw: pomorskiego i zachodniopomorskiego. Ponadto wprowadza się stan zagrożenia dla województw wielkopolskiego oraz kujawsko-pomorskiego. Niskie stany położenia zwierciadła wód podziemnych mogą lokalnie powodować występowanie niedoborów wody w indywidualnych płytkich ujęciach gospodarskich oraz w ujęciach komunalnych eksploatujących pierwszy poziom wodonośny. W najbliższych tygodniach nie przewiduje się trudności w pobieraniu wody z głębszych poziomów wodonośnych, w tym eksploatowanych przez ujęcia komunalne bądź przemysłowe.
3. Na polecenie Z-cy Dyrektora ds. Ochrony Przed Powodzią i Suszą RZGW we Wrocławiu ustalono następujące odpływy ze zbiorników:
 - ZBIORNIK OTMUCHÓW: dnia 03.07.2023 r. od godz. 11:00 zmniejszyć odpływ z 15,0 m³/s do 10,0 m³/s, do odwołania;
 - ZBIORNIK NYSA: dnia 19.07.2023 r. od godz. 14:00 zmniejszyć odpływ z 20,0 m³/s do 14,0 m³/s, do odwołania.

W przypadku wystąpienia niekorzystnych warunków hydrologiczno-meteorologicznych istnieje możliwość zmiany zadysponowanego odpływu ze zbiorników.
4. W związku z utrzymującą się tendencją spadkową dopływu do zbiornika Mietków, Centrum Operacyjne Ochrony Przeciwpowodziowej RZGW we Wrocławiu ustala następujący odpływ ze zbiornika: dnia 30.05.2023 r. od godz. 14:00 zmniejszyć odpływ z 3,0 m³/s do 2,0 m³/s, do odwołania.

Komunikat o sytuacji hydrologicznej został opracowany na podstawie danych z regionalnych zarządów gospodarki wodnej (RZGW) oraz z państwowej służby hydrologiczno-meteorologicznej IMGW-PIB przez:

Centrum Operacyjne Ochrony Przeciwpowodziowej

Krajowy Zarząd Gospodarki Wodnej

Państwowe Gospodarstwo Wodne Wody Polskie