

## INFORMACJA O SYTUACJI HYDROLOGICZNO–METEOROLOGICZNEJ W POLSCE

z dnia 7 marca 2023 r.

### 1. Ostrzeżenia hydrologiczne

W dniu 7 marca 2023 r. (na godz. 11:00) **nie obowiązują ostrzeżenia hydrologiczne**<sup>1</sup>.

### 2. Ostrzeżenia meteorologiczne

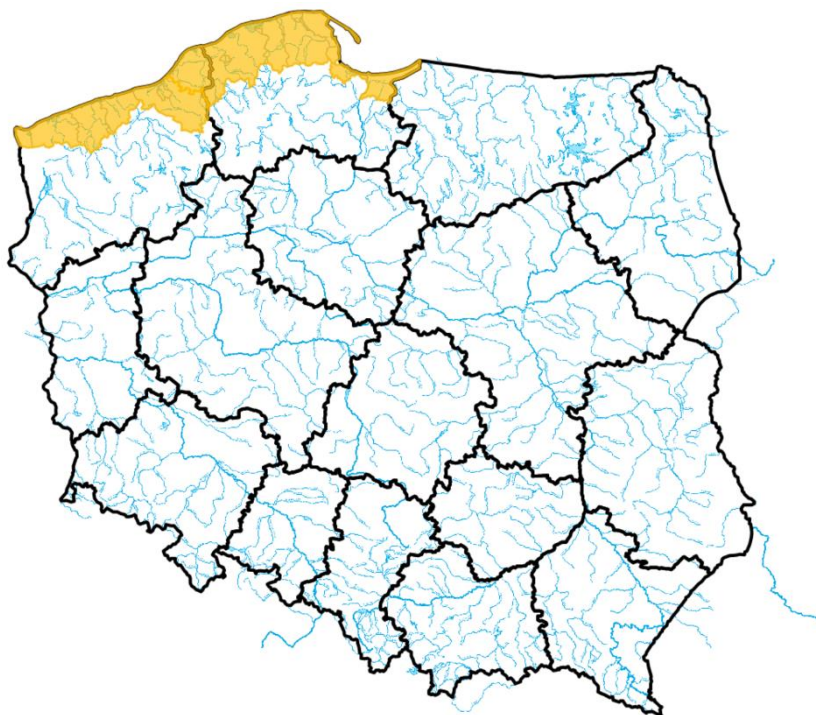
W dniu 7 marca 2023 r. (na godz. 11:00) **obowiązują ostrzeżenia meteorologiczne**<sup>1</sup> 1 stopnia dotyczące **silnego wiatru**:

– **województwo zachodniopomorskie** (pow. gryficki, kamieński, kołobrzeski, koszaliński, Koszalin, Świnoujście) – od godz. 12:00 dnia 07.03.2023 do godz. 10:00 dnia 08.03.2023;

Prognozuje się wystąpienie silnego wiatru o średniej prędkości od 40 km/h do 50 km/h, w porywach do 75 km/h, z południowego zachodu i zachodu.

– **województwo zachodniopomorskie** (pow. sławieński), **województwo pomorskie** (pow. lęborski, nowodworski, pucki, słupski, wejherowski, Gdańsk, Gdynia, Słupsk) – od godz. 14:00 dnia 07.03.2023 do godz. 15:00 dnia 08.03.2023;

Prognozuje się wystąpienie silnego wiatru o średniej prędkości do 50 km/h, w porywach do 80 km/h, z południowego zachodu i zachodu.



Źródło: IMGW-PIB

<sup>1</sup> Źródłem prezentowanych danych są informacje zbierane i przetwarzane przez państwową służbę hydrologiczno–meteorologiczną, którymi rozporządza „IMGW–PIB”.

### 3. Przekroczenia stanów alarmowych i ostrzegawczych

W dniu 7marca 2023 r. (na godz. 11:00) zanotowano przekroczenie stanu ostrzegawczego:

- na 5 stacjach wodowskazowych w dorzeczu Wisły,
- na 3 stacjach wodowskazowych w dorzeczu Odry.

Nazwa stacji	Rzeka	Województwo	Stan wody [cm]	Zmiana w ciągu doby (od 06 do 06 UTC)	Stan ostrzegawczy [cm]	Stan alarmowy [cm]
DOROHUSK	Bug	lubelskie	322	0	290	430
JANUSZEWICE	Czarna	świętokrzyskie	338	0	320	400
MALOWA GÓRA	Krzna	lubelskie	-	-4	310	350
RAJGRÓD	Lega	podlaskie	152	0	140	160
PŁOSKI	Narew	podlaskie	354	1	330	370
DĘBE	Swędrnia	wielkopolskie	220	0	220	250
ZBYTOWA	Widawa	dolnośląskie	332	-5	310	350
KRZYŻANOWICE	Widawa	dolnośląskie	170	-2	150	200

Nie zanotowano opadów o dużej wydajności.

### 4. Pogotowia i alarmy przeciwpowodziowe.

Pogotowia przeciwpowodziowe obowiązują na obszarze administrowanym przez RZGW w Warszawie i RZGW w Lublinie.

Nazwa organu ogłaszającego i odwołującego	Obszar obowiązywania	Pogotowie/alarm przeciwpowodziowy	Data i godzina wprowadzenia	Data i godzina odwołania
Wójt Gminy Mokobody	Gmina Mokobody	POGOTOWIE	21.01.2023 r. od godz. 10.00	
Wójt Gminy Zabrodzie	sołectwa: Młynarze i Słopsk	POGOTOWIE	24.01.2023 godz. 10.00	
Starosta Puławski	Miasto Puławy oraz Gmina Kazimierz Dolny	POGOTOWIE	22.02.2023 godz. 11:10	

### 5. Informacja o zagrożeniach.

Brak.

### 6. Wskazanie działań niezbędnych do podjęcia w ciągu najbliższej doby.

Brak.

## 7. Aktualna sytuacja hydrologiczna

### Dorzecze Wisły

Stany wody w dorzeczu Wisły układają się w strefie wody średniej, lokalnie wysokiej i niskiej. Stan wysoki obserwowano na Nidzie, Narwi, Biebrzy, Bugu, Krznie i Drwęcy oraz lokalnie na Wiśle, Przemszy, Wieprzu, Pilicy i Bzurze. Stan niski zanotowano na Pisie oraz lokalnie na Przemszy, Skawie i Wisoce.

### Dorzecze Odry

Stany wody w dorzeczu Odry układają się w strefie wody średniej, lokalnie wysokiej i niskiej. Stan wysoki obserwowano na Nerze oraz lokalnie na Odrze, Widawie, Bystrzycy i Warcie. Stan niski obserwowano na Widawce i Drawie oraz lokalnie na Małej Panwi, Warcie i Noteci.

### Dorzecza rzek Przymorza, Pregoty i Niemna

Stany wody w dorzeczach Przymorza, Pregoty i Niemna układają się głównie w strefie wody średniej. Stan niski zanotowano na górnej Łynie.

### Morze Bałtyckie, Zalew Szczeciński i Zalew Wiślany

Poziom wody na stacjach morskich układa się w strefie wody średniej.

### Obszar administrowany przez RZGW w Białymstoku

W ciągu ostatniej doby na obszarze administrowanym przez RZGW w Białymstoku nie odnotowano opadów atmosferycznych.

W zlewni **Narwi i Biebrzy** obserwowano stabilizację i lokalne nieznaczne spadki oraz wahania związane z pracą urządzeń hydrotechnicznych. Stany wód utrzymują się w strefie wody wysokiej i średniej, punktowo niskiej. Przekroczenia stanów ostrzegawczych występują na 2 stacjach wodowskazowych : rzece Narew wodowskaz Ploski i rzece Lega wodowskaz Rajgród.

W zlewni **Łyny i Węgorapy** obserwowano miejscami stabilizację i spadki oraz wahania związane z pracą urządzeń hydrotechnicznych. Stany wód utrzymują się w strefie wysokiej, lokalnie średniej i niskiej.

Na **Wielkich Jeziorach Mazurskich** stany wód utrzymują się w strefie wody średniej i niskiej.

W zlewni **Narwi i Biebrzy** przewiduje się miejscami stabilizację oraz nieznaczne spadki oraz wahania związane z pracą urządzeń hydrotechnicznych. Stany wód utrzymają się w strefie wody wysokiej i średniej, lokalnie niskiej. Przekroczenie stanu ostrzegawczych na SW Ploski rz. Narew i Rajgród rzeka Lega będą się utrzymywały.

W ciągu okresu progностycznego w zlewni **Łyny i Węgorapy** przewiduje się stabilizację oraz nieznaczne wahania związane z pracą urządzeń hydrotechnicznych. Stany wód utrzymają się w strefie wody wysokiej, lokalnie średniej i niskiej.

Na najbliższą dobę IMGW-PIB prognozuje w dzień zachmurzenie duże z większymi przejaśnieniami. Po południu, przemieszczające się z zachodu na wschód opady deszczu, deszczu ze śniegiem i śniegu. Temperatura maksymalna od 1°C do 3°C. Wiatr słaby, stopniowo wzmagający się do umiarkowanego, wieczorem porywistego, na północy w porywach do 60 km/h, południowy. W nocy zachmurzenie duże. Opady śniegu, przejściowo deszczu ze śniegiem. Przyrost pokrywy śnieżnej miejscami około 5 cm. Temperatura minimalna od -3°C do -1°C. Wiatr umiarkowany, okresami porywisty, południowy i południowo-zachodni. Miejscami nawierzchnie dróg i chodników mogą być śliskie.

### Zjawiska lodowe:

Brak.

## **Obszar administrowany przez RZGW w Bydgoszczy**

W ciągu minionej doby w Regionie Wodnym Noteci występowały opady poniżej 1 mm.

**W zlewni rzeki Noteci** stany wody układają się w strefie stanów niskich oraz średnich, lokalnie wysokich.

**Na Kanale Bydgoskim** odnotowano stabilizację i lokalny spadek do 4 cm na SW Czyżkówko.

**Na rzece Dolnej Skanalizowanej Noteci** od m. Nakło nad Notecią do m. Ujście zarejestrowano lokalny wzrost do 10 cm na SW Gromadno oraz spadek do 4 cm na SW Krostkowo, strefa stanów niskich i średnich. Poniżej m. Ujście, na pozostałym odcinku DSN wystąpiła stabilizacja, strefa stanów niskich.

**Na rzece Noteci swobodnie płynącej** odnotowano wahania sięgające 3 cm, strefa stanów niskich i średnich, lokalnie wysokich.

**Na rzece Górnej Skanalizowanej Noteci** zarejestrowano lokalny spadek do 4 cm na SW Antoniewo oraz wzrosty do 6 cm na SW Dębinek PD, SW Dębinek PN oraz na SW Łochowo, strefa stanów średnich i wysokich.

W ciągu minionej doby, **na dopływach**, stany rzek układały się w strefie stanów niskich oraz średnich.

**W zlewni rzeki Łobżonka** wystąpił wzrost do 5 cm z wahaniami do 8 cm, strefa stanów niskich.

**W zlewni rzeki Gwdy**, na górnym odcinku odnotowano spadek do 5 cm z okresowymi wahaniami do 13 cm, strefa stanów średnich. Na dolnym odcinku okresowe wahania do 3 cm, strefa stanów średnich.

**W zlewni rzeki Drawy** zarejestrowano stabilizację z tendencją spadku, strefa stanów niskich.

W ciągu najbliższej doby dla dolnego odcinka Noteci i jego dopływów prognozowana jest stabilizacja oraz lokalne spadki, a także wzrosty. Na górnym odcinku Noteci prognozowana jest stabilizacja, lokalne spadki. Stany wody będą układać się w strefie stanów niskich oraz średnich, lokalnie wysokich.

W ciągu najbliższej doby IMGW-PIB prognozuje zachmurzenie duże, lokalnie większe przejaśnienia, okresami przelotne opady śniegu i śniegu z deszczem, przejściowo deszczu, temperatura w ciągu dnia wahać się będzie od 1°C do 6°C w całym regionie, temperatura minimalna w nocy spadnie lokalnie do -5°C, wiatr umiarkowany, okresami w porywach do 65 km/h, południowo-zachodni.

### Zjawiska lodowe:

Jeziro Gopło:

- km 32+000 do km 59+500, pokrywa lodowa 70%, grubość do 1 cm.

Kanał Górnonotecki:

- km 130+180 do km 130+790, pokrywa lodowa 100%, grubość do 2 cm.

Kanał Bydgoski:

- km 014+400 do km 038+900, pokrywa lodowa 100%, grubość do 1 cm.

## **Obszar administrowany przez RZGW w Gdańsku**

Na wodowskazach zlewni „Ujście Wisły” pozostających pod wpływem morza obserwuje się stany wysokie.

Na wodowskazach zlewni „Ujście Wisły” niepozostających pod wpływem morza: na Wiśle obserwuje się stany średnie i wysokie; na wodowskazach pozostałych rzek zlewni występują stany średnie i niskie, miejscami wysokie.

Na wodowskazach zlewni „Przymorze” pozostających pod wpływem morza obserwuje się stany średnie.

Na wodowskazach zlewni „Przymorze” niepozostających pod wpływem morza obserwuje się stany średnie, miejscami niskie.

Na wodowskazach zlewni „Zalew Wiślany” pozostających pod wpływem Zalewu obserwuje się stany średnie.

Na wodowskazach zlewni „Zalew Wiślany” niepozostających pod wpływem Zalewu obserwuje się stany średnie, miejscami wysokie i niskie.

Na wodowskazach zlewni „Wisła od Narwi do Drwęcy” w granicach Regionu Wodnego Dolnej Wisły obserwuje się stany wysokie, miejscami średnie i niskie.

W ciągu najbliższej doby IMGW-PIB prognozuje w dzień zachmurzenie duże. Okresami opady śniegu, przejściowo również śniegu z deszczem i deszczu. Temperatura maksymalna od 1°C do 4°C. Wiatr słaby i umiarkowany, stopniowo wzmagający się do umiarkowanego i dość silnego, w porywach do 65 km/h, w rejonie nadmorskim silnego, od 30 km/h do 45 km/h, z porywami do 75 km/h, południowy i południowo-zachodni. Zawieje śnieżne. W nocy zachmurzenie duże z większymi przejaśnieniami. Miejscami przelotne opady śniegu. Temperatura minimalna od -5°C do -2°C, nad morzem około -1°C. Spadek wartości temperatury poniżej 0°C powodować będzie zamarzanie mokrych nawierzchni tworząc oblodzenie dróg. Wiatr umiarkowany i dość silny, w porywach do 65 km/h, na wybrzeżu okresami silny, od 35 km/h do 50 km/h, i tam porywy do 80 km/h, południowo-zachodni i zachodni. Zawieje śnieżne.

#### Zjawiska lodowe:

Brak.

Zgodnie z instrukcją lodołamania, z dniem 1 grudnia 2022, RZGW Gdańsk rozpoczął zimową osłonę przeciwpowodziową na Dolnej Wiśle. Lodołamacze pozostające w dyspozycji RZGW Gdańsk: Puma, Narwał, Nerpa, Manat, Tygrys, Rekin, Orka, Foka i Żbik są sprawne technicznie i przygotowane do podjęcia działań związanych osłoną zimową w sezonie 2022/2023. W dniu 21.12.2022 r. 4 lodołamacze (Orka, Narwał, Nerpa, Manat) przestawiono na awanport górny śluzy Przegalina Południowa. Pozostałe jednostki pozostają przy linii cumowniczej awanport dolny Śluzy Północnej.

#### **Obszar administrowany przez RZGW w Gliwicach**

W ciągu ostatniej doby w zlewni Małej Wisły i w zlewni górnej Odry nie wystąpiły opady powyżej 20 mm.

Stany wody w **Regionie Wodnym Małej Wisły** kształtują się w strefie stanów punktowo niskich, średnich i lokalnie wysokich.

Stany wody w **Regionie Wodnym Górnej Odry** kształtują się w strefie stanów punktowo niskich, średnich i punktowo wysokich.

Na najbliższą dobę IMGW-PIB prognozuje w dzień zachmurzenie umiarkowane, miejscami wzrastające do dużego. W górach okresami słabe opady śniegu. Temperatura maksymalna od 4°C do 7°C, w rejonach podgórskich od 3°C do 5°C, wysoko w Beskidach od -3°C do 0°C. Wiatr umiarkowany, okresami porywisty, południowo-zachodni. Wysoko w górach wiatr umiarkowany, w porywach do 70 km/h, zachodni. W nocy zachmurzenie duże. Miejscami opady śniegu. Temperatura minimalna od -1°C do 2°C, w rejonach podgórskich od -3°C do -1°C, wysoko w Beskidach od -4°C do -2°C. Wiatr umiarkowany, okresami porywisty, południowo-zachodni. Wysoko w górach wiatr dość silny i silny, od 35 km/h do 45 km/h, w porywach do 80 km/h, zachodni.

#### Zjawiska lodowe:

Brak.

#### **Obszar administrowany przez RZGW w Krakowie**

W ciągu ubiegłej doby na obszarze Regionu Wodnego Górnej-Zachodniej wystąpiły niewielkie opady atmosferyczne o sumie do 3,2 mm w Lipnicy Murowanej (zlewnia Uzwicy).

Sytuacja hydrologiczna w regionie jest stabilna. Zwierciadła wód układają się głównie w strefie stanów średnich, lokalnie niskich i wysokich. Stan wysoki obserwuje się w zlewniach Nidy (stacje Mniszek i Pińczów) oraz Bobrzy (stacja Słowik). Na Wiśle poziom wody układa się w strefie stanów średnich.

Minionej doby na administrowanym obszarze odnotowano przeważnie stabilizację, ale również spadki stanów wód (maksymalnie do 83 cm na Sole – wodowskaz Czaniec-Kobiernice) oraz wzrosty (maksymalnie do 24 cm na Wiśle – wodowskaz Sierosławice).

Na najbliższą dobę IMGW-PIB prognozuje w górach okresami słabe opady śniegu.

#### Zjawiska lodowe:

Biały Dunajec:

- km 0+000 – 1+000 – lód brzegowy 20%, 1-3 cm.
- km 25+000 – 33+000 – lód brzegowy 10% 1-3 cm.

### **Obszar administrowany przez RZGW w Lublinie**

W ciągu minionej doby na obszarze administrowanym przez RZGW w Lublinie opad o sumie powyżej 20 mm nie został zaobserwowany.

**W zlewni Bugu po profil Krzyczew** obserwowano stabilizację bądź spadki poziomu wody w strefie stanów wysokich, a na dopływach również średnich, przy przekroczonym stanie ostrzegawczym na Bugu w Dorohusku oraz na Krznie w Malowej Górze.

**W zlewni Bugu poniżej profilu Krzyczew** obserwowano stabilizację i opadanie stanu wody – w strefie wody wysokiej i średniej.

**W zlewni Bugu po profil Krzyczew** prognozowana jest stabilizacja bądź spadki poziomu wody – w strefie stanów wysokich, a lokalnie na dopływach średnich, przy przekroczonych stanach ostrzegawczych na Bugu w Dorohusku oraz na Krznie w Malowej Górze

**W zlewni Bugu poniżej profilu Krzyczew** prognozuje się stabilizację stanu wody z ewentualnie niewielkimi wahaniami - w strefie wody wysokiej i średniej.

W ciągu najbliższej doby IMGW-PIB prognozuje w dzień zachmurzenie duże z większymi przejaśnieniami. Miejscami możliwe słabe opady deszczu, deszczu ze śniegiem lub deszczu. Temperatura maksymalna od 3°C do 5°C. Wiatr umiarkowany, okresami porywisty, z kierunków południowych. W nocy zachmurzenie duże z większymi przejaśnieniami. Miejscami pady deszczu, deszczu ze śniegiem i śniegu. Temperatura minimalna od -1°C na północy regionu do 1°C w centrum i na południu. Lokalnie drogi i chodniki śliskie. Wiatr umiarkowany, okresami porywisty, południowy i południowo-zachodni.

Zjawiska lodowe:

Brak.

### **Obszar administrowany przez RZGW w Poznaniu**

W ciągu minionej doby w regionie wodnym Warty odnotowano lokalne opady, maksymalnie do 3 mm w centralnej części (Wola Książęca, rz. Lutynia).

W Regionie Wodnym Warty odnotowano przeważnie niewielkie spadki stanów wody w strefie stanów średnich i wysokich, lokalnie w niskich.

Na **Warcie** do zbiornika Poraj stany wody z niewielkim wzrostem lub spadkiem w strefie średnich. Do zbiornika Jeziorsko przeważnie spadki stanów, lokalnie centymetrowy wzrost, zmiany w strefie średnich i niskich. Na dopływach tego odcinka niewielkie spadki lub wahania w strefie średnich, lokalnie wysokich i niskich. Poniżej zbiornika Jeziorsko strefa stanów średnich, na odcinku Koło-Konin oraz w Kostrzynie w wysokich: początkowo wahania, dalej aż do ujścia na całej długości Warty spadki stanów nieprzekraczające 5 centymetrów. Na dopływach również niewielkie spadki, miejscami wahania stanów wody w strefie średnich albo wysokich, lokalnie niskich, największe zmiany na Nerze w Lutomierniku – wahania do ok. 40 cm.

W zlewni **Proсны** kilkucentymetrowe wahania stanów wody: zmiany w strefie stanów średnich, lokalnie wysokich z osiągnięciem stanu ostrzegawczego na Swędrni.

Na pośrednim stanowisku **Kanału Ślesińskiego** rzędna piętrzenia układa się wokół MaxPP, na szczytowym stanowisku pomiędzy NPP a MaxPP.

W ciągu najbliższej doby na Warcie do zbiornika Jeziorsko prognozowane są niewielkie wzrosty lub wahania stanów w strefie średnich i niskich. Bezpośrednio poniżej zbiornika Jeziorsko znaczne spadki spowodowane zmianą odpływu ze zbiornika, dalej od Pyzdr na całej długości Warty niewielkie spadki stanów wody, lokalnie wahania w strefie średnich, miejscami wysokich albo niskich. Na dopływach spodziewane są kilkucentymetrowe wzrosty bądź wahania stanów wody, głównie w strefie średnich albo wysokich. W zlewni Proсны przewidywane wahania, lokalnie

wzrosty, zmiany w strefie stanów średnich, na Swędrni (Dębe) możliwe utrzymanie przekroczenia poziomu ostrzegawczego.

W ciągu najbliższej doby IMGW-PIB prognozuje zachmurzenie duże, początkowo z większymi przejaśnieniami; opady śniegu i śniegu z deszczem przechodzące w deszcz; temperatura maksymalna do 5°C, minimalna od -3°C; wiatr rano słaby, później umiarkowany, w porywach do 60 km/h, południowy i południowo-zachodni.

#### Zjawiska lodowe:

Kanał Ślesiński:

- km 17+000 – 25+850: pokrywa lodowa, 100%, od 2 do 5 cm.

#### **Obszar administrowany przez RZGW w Rzeszowie**

W ciągu ostatniej doby zaobserwowano średnie opady w wysokości 1,7 mm w zlewni Dolnego Sanu oraz poniżej 0,7 mm na pozostałym obszarze administrowanym przez RZGW w Rzeszowie.

W zlewni **Sanu i Wisłoka** stany wód układają się w strefie wody średniej. W ciągu ostatniej doby większości stacji wodowskazowych zaobserwowano spadek stanu wody. Największy wzrost stanu wody miał miejsce w przekroju Sieniawa na Wisłoku (6 cm), Krosno na Wisłoku (4 cm), Godowa na Stobnicy (3 cm).

Na obszarze **zlewni Wisłoki i Łęgu** stany wód układają się w strefie wody średniej oraz lokalnie niskiej. W ciągu ostatniej doby na wszystkich stacjach wodowskazowych zaobserwowano spadek stanu wody. Największy wzrost stanu wody miał miejsce w przekroju Osiek Jasielski (LSOP) na Wisłoce (4 cm), Kąty (LSOP) na Wisłoce (1 cm).

Na najbliższą dobę IMGW-PIB prognozuje w dzień zachmurzenie umiarkowane, miejscami wzrastające do dużego. Temperatura maksymalna od 4°C do 6°C. Wiatr umiarkowany, porywisty, południowo-zachodni. W nocy zachmurzenie duże. Temperatura minimalna od 0°C do 2°C. Wiatr umiarkowany, okresami porywisty, południowo-zachodni. Średnie opady w wysokości poniżej 0,4 mm na całym obszarze administrowanym przez RZGW w Rzeszowie.

#### Zjawiska lodowe:

Brak.

#### **Obszar administrowany przez RZGW w Szczecinie**

Stany wody na wodowskazach **Odry granicznej poniżej ujścia Warty** w górnym odcinku rzeki układają się w strefie stanów wysokich i średnich z nieznaczną tendencją spadkową.

W **ujściowym odcinku Odry i na Zalewie Szczecińskim** stany wody układają się w strefie stanów średnich.

Na **odcinku wybrzeża morskiego** stany wody układają się w strefie stanów średnich z nieznaczną tendencją wzrostową.

Na rz. **Myśli** stany wody układają się w strefie stanów średnich.

Na rz. **Inie** stany wody w górnym odcinku rzeki układają się w strefie stanów niskich, w dolnym odcinku rzeki układają się w strefie stanów średnich.

Stany **rzek Przymorza Zachodniego** układają się w strefie stanów średnich, lokalnie niskich.

Na rz. **Redze** stany wody układają się w strefie stanów średnich.

Na rz. **Parsęcie** stany wody układają się w strefie stanów średnich.

Na rz. **Radwi** stany wody układają się w strefie stanów niskich.

Na rz. **Grabowa** stany wody układają się w strefie stanów niskich.

Na rz. **Wieprzy** stany wody w górnym odcinku rzeki układają się w strefie stanów niskich, w dolnym odcinku rzeki układają się w strefie stanów średnich.

#### Zjawiska lodowe:

Brak.

## Obszar administrowany przez RZGW w Warszawie

W ciągu ostatniej doby na obszarze administrowanym przez RZGW w Warszawie nie występowały opady powyżej 20 mm.

Obecnie stany wód na obszarze administrowanym przez RZGW w Warszawie układają się w strefie stanów średnich, lokalnie wysokich i niskich.

W ciągu najbliższej doby **na Wiśle** prognozuje się: od stacji: Zawichost do stacji: Gusin stabilizację stanu wody z ewentualnie niewielkimi spadkami w strefie stanów średnich; od stacji: Warszawa-Nadwilanówka do stacji: Kępa Polska niewielkie spadki stanu wody w strefie stanów średnich oraz na granicy stref stanów wysokich i średnich (stacje: Wychódźc, Wyszogród i Kępa Polska); we Włocławku wahania stanu wody na granicy stref stanów średnich i wysokich.

Na dopływach Wisły od Zawichostu do Włocławka przewiduje się wahania stanu wody w strefie stanów średnich, lokalnie wysokich i niskich.

Na stacji Januszewice na Czarnej Włoszczowskiej wahania stanu wody powyżej stanu ostrzegawczego. Przekroczenie stanu ostrzegawczego będzie się utrzymywać.

Na stacji Białołęka na Pilicy wahania stanu wody poniżej stanu ostrzegawczego. Możliwe ponowne przekroczenie stanu ostrzegawczego.

W ciągu najbliższej doby **na Narwi od Orzyca po ujście** prognozuje się stabilizację stanu wody w strefie stanów wysokich, lokalnie wahania na granicy stref stanów średnich i wysokich (stacja: Orzechowo).

Na dopływach przewiduje się wahania stanu wody w strefie w strefie stanów średnich.

W ciągu najbliższej doby **na Bugu od Liwca do ujścia** prognozuje się stabilizację stanu wody w strefie stanów wysokich.

W ciągu najbliższej doby w regionie administrowanym przez RZGW w Warszawie IMGW-PIB prognozuje w ciągu dnia okresami opady deszczu, deszczu ze śniegiem i śniegu. Wiatr w porywach do 65 km/h. Nocą na zachodzie, północnym-zachodzie oraz na krańcach północnych opady śniegu, przejściowo deszczu ze śniegiem. Na północy, w części środkowej, wschodniej oraz na południowym wschodzie miejscami opady deszczu, deszczu ze śniegiem i śniegu. Na południu opady deszczu ze śniegiem. Wiatr okresami porywisty, na północnym zachodzie w porywach do 55 km/h.

### Zjawiska lodowe:

Brak.

Ze względu na trwający sezon zimowej ochrony przeciwpowodziowej, od dnia 1 grudnia 2022 r. 8 lodołamaczy RZGW w Warszawie stacjonujących przy Stopniu Wodnym Włocławek pozostaje w stanie rezerwy.

## Obszar administrowany przez RZGW we Wrocławiu

W ciągu minionej doby odnotowano niewielkie lokalne opady do 5 mm.

Stany wód na wodowskazach **środkowej Odry** (poniżej ujścia Nysy Kłodzkiej) układają się w strefie stanów średnich na odcinku skanalizowanym oraz swobodnie płynącym.

Stany wód na wodowskazach **dolnej Odry** (powyżej ujścia Warty) układają się w strefie stanów średnich.

Stany wód na **pozostałych wodowskazach** układają się głównie w strefie stanów średnich, lokalnie niskich, wysokich oraz ostrzegawczych. Stany ostrzegawcze zostały przekroczone w 2 przekrojach wodowskazowych w zlewni Widawy (Zbytowa oraz Krzyżanowice). Obecnie obserwuje się tendencję spadkową lub stabilizację stanów wody.

### Zjawiska lodowe:

Brak.



## 8. Informacja o zbiornikach.

		Zbiorniki retencyjne - ogółem								
		Sytuacja na dzień 07.03.2023 r. na godz. 6 <sup>00</sup> (UTC)								
		Zbiorniki rzeka	Odpyływ średni [m³/s]	Dopływ średni [m³/s]	Poj. aktual. [mln m³]	* Poj. norm. [mln m³]	* Poj. Przy Max PP [mln m³]	*Rezerwa pow. wymagana [mln m³]	Aktualna rez. pow. [mln m³]	Rezerwa do wykorzyst. %
		1	2	3	4	5	6	7	8	9
							6-5	6-4	8/7*100	
RZGW w Białymstoku	1	Zb. Siemianówka (Narew)	11,5	13,0	76,2	64.8	79.1	14.3	2,9	20
RZGW w Bydgoszczy	2	Jez. Gopło (Noteć)	1.8	1.1	14.4	-	21.7	7.7	7.3	94
	3	Zb. Pakość (Mała Noteć)	0.4	0.7	8.7	36.3	42.6	6.3	33.8	537
RZGW w Gliwicach	4	Zb. Goczałkowice **** (Wiśła)	1.2	3.6	91.8	118.1	161.3	43.2	69.5	161
	5	Zb. Wiśła-Czarne (Wiśła)	0.5	0.6	1.7	2.4	4.0	1.7	2.3	139
	6	Zb. Łąka (Pszczynka)	0.8	1.2	7.6	8.0	11.2	3.1	3.5	112
	7	Zb. Kuźnica Warężyńska (Przemsza)	0.3	0.3	39.1	39.2	46.3	7.1	7.2	101
	8	Zb. Przeczyce (Przemsza)	2.8	2.5	10.8	17.4	20.3	2.9	9.5	325
	9	Zb. Kozłowa Góra (Brynica)	1.0	1.1	9.2	10.0	11.0	1.0	1.7	179
	10	Zb. Pogoria III (Pogoria)			11.9	11.4	12.0	0.6	0.2	26
	11	Zb. Dzierżno Duże (Kłodnica)	3.0	3.0	60.8	60.1	63.0	2.9	2.2	76
	12	Zb. Pławniowice (Toszecki Potok)			26.6	26.7	29.2	2.4	2.6	107
	13	Zb. Dzierżno Małe (Drama)	1.0	1.0	8.7	9.5	12.3	2.8	3.6	127
	14	Zb. Turawa (Mała Panew)	3.5	8.9	49.6	80.0	92.6	12.6	43.0	342
15	Zb. Rybnicki ** (Ruda)	1.5	0.9	17.6	22.1	23.5	1.4	5.9	428	
RZGW w Krakowie	16	Zb. Czaniec (Soła)	18.3	12.6	0.8	1.3	1.3	0.0	0.0	
	17	Zb. Porąbka (Soła)	12.6	14.4	21.0	22.0	26.5	4.5	5.6	124
	18	Zb. Tresna (Soła) *	14.4	12.5	53.7	62.1	92.7	30.6	39.0	127
	19	Zb. Świnna Poręba (Skawa)	13.0	9.0	114.8	100.7	160.8	60.1	46.0	77
	20	Zb. Dobczyce (Raba) *	8.3	6.6	108.6	109.7	137.7	28.0	29.1	104
	21	Zb. Chańcza (Czarna)	2.6	2.7	13.0	14.2	23.8	9.6	10.8	112
	22	Zb. Czchów (Dunajec)	75.0	86.0	4.4	7.5	7.5	0.0	3.2	

	23	Zb. Rożnów (Dunajec) *	82.0	71.0	136.9	151.8	155.8	4.0	18.9	472
	24	Zb. Czorsztyn (Dunajec)	27.7	14.7	168.7	176.5	238.6	62.1	69.8	112
	25	Zb. Zesławice (Dłubnia)			0.4	0.4	0.7	0.3	0.3	
RZGW w Lublinie	26	Zb. Nielisz (Wieprz)	5.9	8.0	14.2	20.6	28.5	7.9	14.3	182
RZGW w Poznaniu	27	Zb. Jeziorsko (Warta)	50.0	52.5	46.1	142.8	202.0	59.2	155.9	263
	28	Zb. Poraj (Warta)	3.0	3.0	9.1	12.5	20.3	7.8	11.2	144
RZGW w Rzeszowie	29	Zb. Klimkówka (Ropa)	2.0	1.4	33.1	34.5	42.0	8.0	8.8	110
	30	Zb. Besko (Wisłok)	2.7	2.3	8.4	8.4	13.2	4.8	4.8	101
	31	Zb. Solina ** (San)	50.0	20.5	427.7	472.0	472.0	0.0	44.4	-
RZGW w Warszawie	32	Zb. Brody Łżeckie (Kamienna)	4.4	5.3	5.6	6.7	7.6	0.9	2.0	227
	33	Zb. Wióry (Świślina)	1.7	1.7	21.3	15.7	34.7	18.9	13.4	71
	34	Zb. Sulejów (Pilica)	30.0	30.1	35.7	75.1	84.3	9.2	48.7	528
	35	Zb. Cieszanowice (Luciąża)	1.2	1.0	6.0	7.3	9.1	1.8	3.1	176
	36	Zb. Miedzna (Wąglanka)	1.0	0.8	3.1	3.4	3.8	0.4	0.7	182
	37	Zb. Domaniów (Radomka)	4.0	3.2	9.3	9.9	14.4	4.5	5.0	113
	38	Zb. Włocławek***** (Wisła)	1506.00	1522.00	367.25	369.880	453.590			rzędna wody górnej: 57,26 m n.p.m.
	39	Zb. Dębe***** (Narew)	520.00	534.00	89.96	89.960	95.980			rzędna wody górnej: 79,02 m n.p.m.
RZGW we Wrocławiu	40	Topola (Nysa Kłodzka)	18.7	19.5	16.7	16.5	21.7	5.2	4.9	95
	41	Kozielno (Nysa Kłodzka)	18.7	18.7	12.7	12.9	16.3	3.4	3.6	105
	42	Otmuchów (Nysa Kłodzka)	30.0	20.3	66.8	58.4	129.2	70.8	62.4	88
	43	Nysa (Nysa Kłodzka)	30.0	34.0	67.7	65.7	121.7	56.0	54.0	96
	44	Słup (Nysa Szalona)	1.4	2.5	23.4	31.0	38.1	7.1	14.7	208
	45	Mietków (Bystrzyca)	7.2	4.7	29.8	63.0	77.2	14.2	47.4	334
	46	Dobromierz (Strzegomka)	0.5	0.6	8.7	10.0	11.4	1.4	2.6	193
	47	Bukówka (Bóbr)	0.8	1.0	10.4	12.8	16.7	3.9	6.3	161

48	Sosnówka (Czerwonka)	0.2	0.2	8.2	10.9	14.8	3.9	6.6	169
49	Pilchowice ** (Bóbr)	22.3	16.3	29.9	33.0	50.0	17.0	20.1	118
50	Złotniki ** (Kwisa)	7.8	5.3	9.7	10.5	12.1	1.6	2.4	151
51	Leśna ** (Kwisa)	10.5	10.0	7.1	8.0	16.8	8.8	9.7	110
52	Lubachów ** (Bystrzyca)	4.2	2.2	4.9	5.8	6.8	1.0	1.9	201

\* wartości stałe

\*\* Zbiorniki energetyczne

\*\*\*\* Ujęcie wody pitnej

\*\*\*\*\*zbiornik przepływowy

" rzędne piętrzenia zbiornika Włocławek (m n.p.m.): Min PP: 56,5, NPP: 57,3 MaxPP: 57,3

" rzędne piętrzenia zbiornika Dębe (m n.p.m.): Min PP: 78,52, NPP: 79,02 MaxPP: 79,22

### Obszar administrowany przez RZGW w Białymstoku

Zbiornik Siemianówka pracuje zgodnie z obowiązującymi instrukcjami. Aktualna pojemność powodziowa wynosi 2,90 mln m<sup>3</sup>. Zbiornik dysponuje rezerwą powodziową na poziomie 20%.

### Obszar administrowany przez RZGW w Bydgoszczy

Zbiornik Gopło posiada 94% rezerwy powodziowej. Zbiornik Pakość posiada pełną rezerwę powodziową.

Na zbiorniku rzędna piętrzenia wynosi 76,37 m n.p.m. (87 cm > MinPP), odpływ ze zbiornika to 0,4 m<sup>3</sup>/s,

na zbiorniku Gopło rzędna piętrzenia wynosi 77,02 m n.p.m. (34 cm > NPP), odpływ średni wynosi 1,8 m<sup>3</sup>/s.

### Obszar administrowany przez RZGW w Gdańsku

W Regionie Wodnym Dolnej Wisły brak dużych, sztucznych zbiorników wodnych o istotnym znaczeniu przeciwpowodziowym objętych systemem monitorowania w ramach osłony przeciwpowodziowej kraju. Informacje o zbiorniku we Włocławku, który ma znaczenie dla osłony regionu, podaje RZGW w Warszawie.

### Obszar administrowany przez RZGW w Gliwicach

Zgodnie zaleceniami OTKZ zbiorniki: Dzierżno Duże, Wisła Czarne i Kozłowa Góra posiadają obniżony poziom piętrzenia.

Zbiornik Pogoria III, rzeka Pogoria: posiada 26% rezerwy powodziowej.

Pozostałe zbiorniki posiadają rezerwy większe od wymaganych.

#### Sytuacja w dorzeczu Górnej Odry po stronie czeskiej:

Zbiornik: VD Olešná na rzece: Olešná posiada 22,16% sterowalnej rezerwy powodziowej.

Zbiornik: VD Šance na rzece: Ostravice posiada 89,07% sterowalnej rezerwy powodziowej.

Zbiornik: VD Těrlicko na rzece: Stonávka posiada 95,11% sterowalnej rezerwy powodziowej.

Źródło informacji - portal Povodi Odry, stan na 07.03.2023 r., godz. 08:30 CET.

### Obszar administrowany przez RZGW w Krakowie

Sytuacja na zbiornikach jest stabilna. Zbiorniki posiadają pojemności powodziowe większe od wielkości określonych w instrukcjach gospodarowania wodą w sezonie zimowym. Jedynie w przypadku zbiornika Świnna Poręba trwa

odbudowa rezerwy powodziowej. Aktualnie na ZW Świnna Poręba pozostaje do wykorzystania 77% rezerwy powodziowej

#### **Obszar administrowany przez RZGW w Lublinie**

Zbiornik Nielisz pracuje zgodnie z obowiązującymi instrukcjami. Aktualna rezerwa powodziowa wynosi 14,29 mln m<sup>3</sup>.

#### **Obszar administrowany przez RZGW w Poznaniu**

Zbiorniki Jeziorsko i Poraj posiadają pełne rezerwy powodziowe.

Na zbiorniku Jeziorsko rzędna piętrzenia wynosi 116,89 m n.p.m. (od wczoraj +1 cm, 311 cm poniżej NPP), średni dopływ do zbiornika wynosi 52,53 m<sup>3</sup>/s przy odpływie średnim z ostatniej doby 50,00 m<sup>3</sup>/s. Zbiornik dysponuje rezerwą 155,9 mln m<sup>3</sup>, z możliwością powiększenia o dalsze 20,5 mln m<sup>3</sup> pojemności forsowanej. Na zbiorniku Poraj rzędna piętrzenia wynosi 274,49 m n.p.m. (od wczoraj bez zmian, 101 cm poniżej NPP), średni dopływ do zbiornika wynosi 2,95 m<sup>3</sup>/s przy odpływie średnim z ostatniej doby 2,95 m<sup>3</sup>/s. Zbiornik dysponuje rezerwą 11,2 mln m<sup>3</sup>, z możliwością powiększenia o dalsze 4,1 mln m<sup>3</sup> pojemności forsowanej.

#### **Obszar administrowany przez RZGW w Rzeszowie**

Wszystkie zbiorniki posiadają rezerwy powodziowe większe od wymaganych. Zbiorniki retencyjne zapewniają odpływy większe od nienaruszalnych zgodnie z instrukcjami gospodarowania wodą.

Na zbiorniku Klimkówka rzędna piętrzenia wynosi 395,45 m n.p.m., średni dopływ do zbiornika wynosi 1,42 m<sup>3</sup>/s przy odpływie średnim z ostatniej doby 2,0 m<sup>3</sup>/s. Zbiornik dysponuje rezerwą 8,8 mln m<sup>3</sup>. Na zbiorniku Besko rzędna piętrzenia wynosi 331,97 m n.p.m., średni dopływ do zbiornika wynosi 2,3 m<sup>3</sup>/s przy odpływie średnim z ostatniej doby 2,7 m<sup>3</sup>/s. Zbiornik dysponuje rezerwą 4,8 mln m<sup>3</sup>. Na zbiorniku Solina rzędna piętrzenia wynosi 417,52 m n.p.m., dopływ do zbiornika wynosi 20,5 m<sup>3</sup>/s przy odpływie średnim z ostatniej doby 50,0 m<sup>3</sup>/s. Zbiornik dysponuje rezerwą 44,4 mln m<sup>3</sup>.

#### **Obszar administrowany przez RZGW w Warszawie**

Wszystkie zbiorniki posiadają wymagane rezerwy powodziowe, z wyjątkiem zbiornika Wióry na Świślinie (69% rezerwy).

Na Zbiorniku Włocławek dopływ średni dobowy na godz. 6:00 UTC wynosił około 1520 m<sup>3</sup>/s, natomiast odpływ około 1505 m<sup>3</sup>/s. Rzędna wody dolnej śluzy: 44,70 m n.p.m.

Na Zbiorniku Dębe dopływ średni dobowy na godz. 6:00 UTC wynosił około 535 m<sup>3</sup>/s, natomiast odpływ około 520 m<sup>3</sup>/s.

Na Zbiorniku Sulejów, ze względu na prowadzone roboty, poziom piętrzenia jest obniżony o ok. 2,4 m poniżej normalnego poziomu piętrzenia i równy 164,16 m n.p.m.

#### **Obszar administrowany przez RZGW we Wrocławiu**

Wszystkie zbiorniki posiadają wolne pojemności powodziowe i dodatkowe, z wyjątkiem zbiornika Otmuchów (88%), Topola (95%) i Nysa (96%), które zgromadziły nadmiar dopływającej wody i piętrzą nieznacznie w zakresie pojemności powodziowej. Dopływy do zbiorników kształtują się w strefie stanów średnich. Urządzenia upustowe są drożne, urządzenia manewrowe są sprawne. Suche zbiorniki przeciwpowodziowe nie piętrzą wody. Poldery przeciwpowodziowe nie piętrzą wody. Wszystkie zbiorniki pracują zgodnie z instrukcjami gospodarowania wodą.

## 9. Informacja o żeglowności rzek i stanie urządzeń hydrotechnicznych.

### RZGW w Białymstoku

Z uwagi na zakończony demontaż oznakowania nawigacyjnego na okres zimowy oraz pojawienie się pierwszych zjawisk lodowych, **od dnia 24 listopada br. do odwołania** zamyka się administrowane drogi wodne - szczegółowe informacje zawarto w [komunikacie nawigacyjnym nr 33/2022](#).

Komunikaty nawigacyjne dostępne są pod adresem: <http://bialystok.wody.gov.pl/komunikaty-nawigacyjne>.

### RZGW w Bydgoszczy

Z uwagi na utrzymującą się niską temperaturę powietrza oraz wystąpienie zjawisk lodowych na ciekach, **od 15 grudnia 2021 r. zamyka się dla żeglugi śródlądowe drogi wodne na odcinkach wskazanych poniżej:**

- I. na połączeniu wodnym Wisła – Odra
  - **Kanał Bydgoski** w km drogi wodnej od 014+800 do 038+900,
  - **Noteć dolna** w km drogi wodnej od 038+900 do 053+400,
- II. na połączeniu wodnym Warta – Kanał Bydgoski
  - **Kanał Ślesiński** w km drogi wodnej od 026+460 do 032+000,
  - **Jezioro Gopło** w km drogi wodnej od 032+000 do 059+500,
  - **Noteć górna** w km drogi wodnej od 059+500 do 121+600,
  - **Kanał Górnonotecki** w km drogi wodnej od 121+600 do 146+600.

Szczegóły w [komunikacie nawigacyjnym nr 18/2022](#).

Z dniem **15 grudnia 2022 r.** w związku z planowanym przystąpieniem do realizacji zadania pn. „Remont śluzy nr 8 w Nakle Nad Notecią zlokalizowanej na Kanale Bydgoskim ” na odcinku połączenia wodnego Wisła – Odra, **Śluza nr 8 Nakło Wschód w km 38+900 zostanie wyłączona z eksploatacji, przez co przeprawa jednostek pływających przez ww. stopień wodny będzie uniemożliwiona.** Planowany termin zakończenia prac: 9 grudnia 2023 r. [Szczegóły w komunikacie nawigacyjnym nr 17/2022](#).

W związku z prognozowaną sytuacją hydrometeorologiczną oraz wysokim prawdopodobieństwem wystąpienia zjawisk lodowych, a także z koniecznością zabezpieczenia obiektów hydrotechnicznych – piętrzących poprzez demontaż jazów, **od 7 grudnia 2022 r.** zamyka się dla żeglugi drogę wodną na odcinku **rzeki Noteci dolnej w km 53+400 – 176+200.** Szczegóły w [komunikacie nawigacyjnym nr 16/2022](#).

Komunikaty nawigacyjne dostępne są pod adresem: <http://bydgoszcz.wody.gov.pl/komunikaty-nawigacyjne>

### RZGW w Gdańsku

W związku z tymczasowymi, korzystnymi warunkami meteorologicznymi (brak zjawisk lodowych), czasowo i z ograniczeniami otwarto (do dnia 19.03.2023 r.) drogi wodne: Wisły i Martwej Wisły.

W związku ze znacznym ochłodzeniem i spodziewanym występowaniem zjawisk lodowych na rzekach Regionu Wodnego Dolnej Wisły zdjęto pływające oznakowanie nawigacyjne na wszystkich drogach wodnych na okres zimowy. Od dnia 9.12.2022 do odwołania, zamyka się dla żeglugi śródlądowe drogi wodne. Z uwagi na niekorzystne warunki atmosferyczne, niskie temperatury i pojawiające się oblodzenie na rzece Nogat, w dniu 13.12.2022 r. zamknięto wrota przeciwpowodziowe na ujściu Wisły do Nogatu na stopniu wodnym Biała Góra. W dniu 14.12.2022 r. zamknięto wrota przeciwpowodziowe na śluzie Gdańska Głowa.

Szczegółowe informacje znajdują się w komunikatach nawigacyjnych publikowanych na stronie internetowej: <https://gdansk.wody.gov.pl/komunikaty-nawigacyjne>

## RZGW w Gliwicach

Z uwagi na niekorzystne warunki atmosferyczne oraz zbliżający się okres zimowy od dnia 13.12.2022 r. zostaje zamknięty dla żeglugi **Kanał Gliwicki w km 0+000 – 39+400 oraz Kanał Kędzierzyński w km 0+000 – 5+600**. [Komunikat nawigacyjny nr 35/2021](#).

Z uwagi na niekorzystne warunki atmosferyczne oraz trwające prace remontowe na obiektach hydrotechnicznych **od dnia 10.02.2023 r.** zostaną zamknięte dla żeglugi odcinki **Odrzańskiej Drogi Wodnej (ODW) od km 51+000 (miasto Racibórz) do km 105+600 (OH Januszkowice) oraz od km 123+500 (OH Krapkowice) do km 174+850 (OH Zawada)**. [Komunikat nawigacyjny nr 1/2023](#).

W terminie **od 15 listopada 2022 r. do 30 kwietnia 2023 r.** zamyka się dla żeglugi odcinek szlaku żeglugowego **od km 105+600 (OH Januszkowice) do km 123+500 (OH Krapkowice) Odrzańskiej Drogi Wodnej (ODW)** z uwagi na realizację robót modernizacyjnych na stopniu wodnym Januszkowice w km 105+600 ODW oraz na stopniu wodnym Krapkowice w km 123+500 ODW. [Komunikat nawigacyjny nr 34/2022](#).

Z uwagi na niekorzystne warunki atmosferyczne oraz zbliżający się okres zimowy **od dnia 21.12.2022 r. od godz. 6:00** zostanie zamknięty dla żeglugi szlak **Odrzańskiej Drogi Wodnej od km 174+850 (OH Zawada) do km 181+300 (OH Ujście Nysy – granica RZGW Gliwice) rzeki Odry**. [Komunikat nawigacyjny nr 36/2021](#).

Komunikaty nawigacyjne dostępne są pod adresem: <https://gliwice.wody.gov.pl/komunikaty-nawigacyjne>

## RZGW w Krakowie

Zgodnie z treścią komunikatu nawigacyjnego nr 13/2023 z dnia 06.03.2023 w związku z organizowaną imprezą na wodzie, szlak żeglowny na rzece Wiśle w dniu 11.03.2023 r. w godz. 12:00 – 14:00 zostanie wyłączony z ruchu żeglugowego na odcinku w km 75+450 (Klasztor Sióstr Norbertanek) do km 77+190 (Most Grunwaldzki).

Zgodnie z treścią komunikatu nawigacyjnego nr 12/2023 z dnia 23.02.2023 r., w związku z ustąpieniem zjawisk lodowych, od dnia 23 lutego 2023 r. śluza na drodze wodnej Górnej Wisły, przy stopniach wodnych Smolice, ZOH Łączany (śluza Borek Szlachecki), Kościuszko i Dąbie zostają otwarte dla żeglugi.

Zgodnie z treścią komunikatu nawigacyjnego nr 11/2023 z dnia 20.02.2023 r., od dnia 21.02.2023 r. następuje zamknięcie szlaku żeglownego dla ruchu jednostek pływających od ujścia rz. Dunajec (km 160+600 Wisły) do ujścia rz. Sanny (km 295+200 Wisły).

Zgodnie z treścią komunikatu nawigacyjnego nr 10/2023 z dnia 20.02.2023 r., w związku z ustąpieniem zjawisk lodowych, od dnia 20 lutego 2023 r. śluza przy stopniu wodnym Dwory zostaje otwarta dla żeglugi.

Zgodnie z treścią komunikatu nawigacyjnego nr 9/2023 z dnia 10.02.2023 r., w związku z intensywnym rozwojem zjawisk lodowych, śluza na drodze wodnej Górnej Wisły przy stopniach wodnych Smolice, ZOH Łączany (śluza Borek Szlachecki), Kościuszko i Dąbie od dnia 10 lutego 2023 r. do odwołania zostają zamknięte.

Zgodnie z treścią komunikatu nawigacyjnego nr 8/2023 z dnia 08.02.2023 r. szlak żeglowny na rzece Wiśle w dniu 03.06.2023 r. w godz. 20:00 – 23.30 zostanie wyłączony z ruchu żeglugowego na odcinku w km 76+450 (Most Dębnicki) do km 77+190 (Most Grunwaldzki).

Zgodnie z treścią komunikatu nawigacyjnego nr 7/2023 z dnia 07.02.2023 r. w związku z intensywnym rozwojem zjawisk lodowych, **śluza przy stopniu wodnym Dwory od dnia 07 lutego 2023 r. do odwołania zostaje zamknięta dla żeglugi**.

Zgodnie z treścią komunikatu nawigacyjnego nr 6/2023 z dnia 30.01.2023 r. w związku z awarią instalacji elektrycznej, śluza przy SW Przewóz od dnia 30 stycznia 2023 r. do odwołania jest nieczynna dla żeglugi.

Zgodnie z treścią komunikatu nawigacyjnego nr 1/2023 z dnia 05.01.2023 r. informujemy, że od dnia 1 stycznia 2023 r. podmiotom wykonującym czynności, o których mowa w art. 306 ust. 1, ustawy Prawo Wodne,

przywrócone zostają należności za korzystanie ze śródlądowych dróg wodnych i ich odcinków oraz z urządzeń wodnych stanowiących własność Skarbu Państwa usytuowanych na śródlądowych wodach powierzchniowych.

Zgodnie z treścią komunikatu nawigacyjnego nr 25/2022 z dnia 02.12.2022 r. informujemy, że w związku z prowadzonymi pracami remontowymi prawego przęsła bramy przeciwpowodziowej na **Kanale Łączany-Skawina**, **od dnia 6 grudnia 2022 r. do odwołania** prawe przęsło będzie zamknięte dla żeglugi, a żegluga będzie odbywać się lewym przęsłem.

Zgodnie z treścią komunikatu nawigacyjnego nr 16/2022 z dnia 08.07.2022 r. informujemy, że w związku z prowadzonymi pracami remontowymi kierownicy w awanporcie dolnym **stopnia wodnego Kościuszko**, z uwagi na bezpieczeństwo użytkowników drogi wodnej, **od dnia 8 lipca 2022 r. do odwołania** zawieszają się służowanie w porze nocnej.

Zgodnie z treścią komunikatu nawigacyjnego nr 13/2022 z dnia 15.06.2022 r. informujemy, że **od dnia 14.06.2022 r.** szlak żeglugowy na rzece **Wiśle od km 61+200 (Tynec) do km 79+150** jest oznakowany zgodnie z §5.02 Rozporządzenia Ministra Infrastruktury z dnia 28 kwietnia 2003 r. w sprawie przepisów żeglugowych na śródlądowych drogach wodnych (Dz.U z 2003 r. nr 212 poz. 2027) i odpowiada wymogom regulującym zasady uprawiania żeglugi w porze nocnej. Z żeglugi nocnej tymczasowo wyłączony jest odcinek **od km 79+150 do km 80+870 (stopień wodny Dąbie)** z uwagi na modernizację linii kolejowej, w tym mostu kolejowego przez rzekę Wisłę.

Zgodnie z treścią komunikatu nawigacyjnego nr 8 /2022, **od dnia 17.05.2022 r.** mogą nastąpić utrudnienia w żegludze, z uwagi na związane z niskimi przepływami w rzece okresowe uruchamianie progu piętrzącego Elektrowni w Połańcu zlokalizowanego **w km 223+650 rzeki Wisły**.

Zgodnie z treścią komunikatu nawigacyjnego nr 6/2022, z dnia 11.05.2022 r. informujemy, że **od dnia 11.05.2022 r.** szlak żeglugowy na rzece **Wiśle w km 175+400 (ujście rzeki Nidy) do 295+200 (ujście rzeki Sanny)** jest otwarty dla ruchu jednostek pływających.

Zgodnie z treścią komunikatu nawigacyjnego nr 5/2022 w związku z prowadzonymi pracami remontowymi na stopniu wodnym Kościuszko, **od dnia 9 maja 2022 r. do odwołania**, w robocze dni tygodnia: od poniedziałku do czwartku w godzinach 7.00 do 18.00 oraz w piątek w godzinach 7.00 do 15.00 wprowadza się następujące godziny służowań: w górę rzeki : 8.00, 11.15, 14.00, 16.00, 18.00; w dół rzeki : 9.30, 13.00, 15.30, 17.30.

Szlak żeglowny na odcinku **od km 0+600 do 92+600 Wisły** – odcinek otwarty dla żeglugi przy ograniczeniu jego parametrów.

**W km 79+000 do km 80+900** mogą wystąpić dodatkowe utrudnienia w żegludze w związku z realizacją prac pn. „Prace na linii kolejowej E30 na odcinku Kraków Główny Towarowy – Rudzice wraz z dobudową torów linii aglomeracyjnej”. Na czas prowadzenia prac szlak żeglowny oznakowany został dodatkowymi znakami żeglugowymi, a odcinek drogi wodnej od km 79+100 do km 80+900 (Stopień Wodny Dąbie) zostanie wyłączony z uprawiania żeglugi nocnej i oznakowany sygnalizacją świetlną.

**Od km 92+600 do km 175+400** – odcinek otwarty dla żeglugi. Wymagana głębokość tranzytowa wynosząca 1,6 m lokalnie nie jest zachowana.

**Od km 175+400 do km 295+200** – odcinek otwarty dla żeglugi. Wymagana głębokość tranzytowa wynosząca 1,6 m lokalnie nie jest zachowana.

Komunikaty nawigacyjne dostępne są pod adresem: <http://krakow.wody.gov.pl/komunikaty-nawigacyjne>

## **RZGW w Lublinie**

W związku z prognozowaną sytuacją hydrologiczną (niska temperatura wody, prawdopodobieństwo wystąpienia zjawisk lodowych) od dnia 12 grudnia został **zamknięty szlak żeglowny na rzece Bug w kilometrze 42+200 – 224+200** - szczegółowe informacje zawarto w [komunikacie nawigacyjnym nr 5/2022 r.](#)

Komunikaty nawigacyjne dostępne są pod adresem: <http://lublin.wody.gov.pl/komunikaty-nawigacyjne>

### RZGW w Poznaniu

Na obszarze administrowanym przez RZGW w Poznaniu zamknięta jest droga wodna na **Warcie w km 147+000 – 406+600, Kanał Ślesiński w km 0+000 – 26+460** (komunikaty nawigacyjne 50/2022, 51/2022, 1/2023). Otwarte dla żeglugi są pozostałe odcinki dróg wodnych: **rz. Warta w km 0+000 – 147+000**.

Komunikaty nawigacyjne dostępne są pod adresem: <http://poznan.wody.gov.pl/komunikaty-nawigacyjne>

### RZGW w Szczecinie

**Nowe:** Od dnia od dnia 09.03.2023 r. planuje się zmianę organizacji ruchu pod mostem kolejowym w km 733,7 rzeki Regalicy. Ruch będzie się odbywał pomiędzy istniejącymi podporami mostu zgodnie ze schematami zamieszczonymi w komunikacie nawigacyjnym nr 08/2023. W związku z nową organizacją ruchu, żegluga pod zwodzonym przęsłem mostu będzie zabroniona. Jednostki chcące przejść wskazanym rejonem proszone są o zgłaszanie tego zamiaru na kanale 10 VHF. Szczegóły w [komunikacie nawigacyjnym nr 08/2023](#).

W związku z pracami budowlanymi na zwodzonym moście kolejowym w **km 733,7 rzeki Regalicy** w terminie **od 22.02.2022 r. do odwołania** dochodzić będzie do utrudnień w ruchu żeglugowym. Szczegóły w [komunikacie nr 09/2022](#). Dodatkowo prosimy o zapoznanie się z [komunikatem nr 36/2021](#) informującym o obecnej organizacji ruchu.

**Od dnia 17.02.2023 r.** zamyka się żeglugę nocną na rzece Odra Zachodnia **od km 29,50 (Przekop Klucz – Ustowo) do km 32,10 (Wyspa Akademicka)** w związku z prowadzonymi robotami odkładu urobku powyżej mostu „Pomorzan” (km 31,17). Rejon prac będzie oznakowany za pomocą żółtych pław nawigacyjnych. Należy stosować się do tymczasowego lądowego oznakowania nawigacyjnego. [Szczegóły w komunikacie nawigacyjnym nr 06/2023](#).

**Od dnia 13.02.2023 r.** obsługą zwodzonego przęsła mostu kolejowego w **km 733,7 rz. Regalicy** zajmować się będzie wykonawca rozbiórki i budowy nowego obiektu, codziennie w następujących godzinach: 09:00-10:00; 13:00-15:00; 17:00-18:00. Szczegóły w komunikacie nawigacyjnym nr [05/2023](#).

W związku z usuwaniem materiałów niebezpiecznych na **skońnicy Schwedt** na odcinku w **km 0,5 – 3,4** w terminie **od 20.10.2022 r. do 31.12.2026 r.** dochodzić będzie do utrudnień w ruchu żeglugowym. Na czas prowadzenia prac zabezpieczona jest możliwość przejazdu przez skońnicę Schwedt. Prosimy zwracać szczególną uwagę na wystawione oznakowanie nawigacyjne.

Od dnia 10.01.2023 r. od godziny 07:00 otwiera się żeglugę w porze dziennej **na I odcinku eksploatacyjnym rzeki Odry od km 542,4 (ujście rz. Nysy Łużyckiej) do km 586,0 (m. Słubice)**. Szczegóły w komunikacie nawigacyjnym nr [02/2023](#).

Dla żeglugi **zamknięte pozostają następujące drogi wodne:**

- całodobowo:

- jezioro Dąbie wraz z bocznymi rozgałęzieniami (Dąbska Struga, Dąbski Nurt);
- boczne rozgałęzienia rz. Odry Wschodniej od km 704,1 (jaz Widuchowa) do km 730,5 (Przekop Klucz Ustowo);

- w porze nocnej:

- I, II, III i IV odcinek eksploatacyjny rzeki Odry w km 542,4 – 704,1;
- Odra Wschodnia od km 704,1 (jaz Widuchowa) do km 730,5 (Przekop Klucz Ustowo);
- Odra Zachodnia od km 29,50 (Przekop Klucz – Ustowo) do km 32,10 (Wyspa Akademicka).

Z powodu prac remontowych **od 01.02.2022 r. do 31.03.2023 r.** zamyka się przejście pod mostem nad **Kanałem Zielonym**. Zalecamy poruszanie się alternatywnymi drogami wodnymi prowadzącymi przez rzekę Odrę Zachodnią, Przekop Parnicki i rzekę Parnicę. Szczegóły w komunikacie nr [04/2022](#).

W km **615,11 rzeki Odry** w terminie **od 09.11.2022 r. do odwołania** odbywać się będą prace nurkowe. Możliwe utrudnienia w ruchu żeglugowym. Szlak zostanie oznakowany zgodnie z obowiązującymi przepisami żeglugowymi. Prosimy o zachowanie szczególnej ostrożności przechodząc wskazanym rejonem.



Z powodu prac przy filarze mostu kolejowego w Kostrzynie nad Odrą **km 615,10 rzeki Odry** w terminie **w terminie od 07.02.2023 r. do 30.09.2023 r.** dochodzić będzie do utrudnień w ruchu żeglugowym. Szlak zostanie oznakowany zgodnie z obowiązującymi przepisami żeglugowymi. Prosimy o zachowanie szczególnej ostrożności przechodząc wskazanym rejonem.

W związku z rozpoczęciem prac modernizacyjnych zabudowy hydrotechnicznej (ostrogi) na rzece Odrze w **km 581,0 – 585,7, 604,0 – 605,0, 612,7 – 614,8, 645,5 – 663,0** do odwołania zostanie wystawione tymczasowe oznakowanie nawigacyjne. Przechodząc wskazanym rejonem prosimy o zachowanie szczególnej ostrożności. [Szczegóły w komunikatach 07/2022, 08/2022.](#)

Od dnia **06.04.2021 r. na moście w Siekierkach km 653,9 rzeki Odry** będą prowadzone prace remontowe z częściowym zamknięciem przęsła żeglownego. Szczegóły w [komunikacie 16/2021](#). Proszę zachować szczególną ostrożność przechodząc wskazanym rejonem.

W dniach **01.08.2022 - 30.09.2024** z powodu prac budowlanych związanych z przeciwpowodziową ścianką mobilną **we Frankfurcie nad Odrą w km 582,7 – 585,9** dochodzić będzie do utrudnień w ruchu żeglugowym.

Komunikaty nawigacyjne dostępne są pod adresem: <https://szczecin.wody.gov.pl/komunikaty-nawigacyjne>

### **RZGW w Warszawie**

Oznakowanie nawigacyjne zostało wystawione na drodze wodnej **Wisły w km 632+000 – 680+000**. W związku z powyższym droga wodna na odcinku od rejonu Płocka do rejonu Włocławka jest **od dnia 10 stycznia 2023 r.** otwarta. Ze względu na trwający sezon zimowy oznakowanie zostało wystawione w formie ograniczonej do niezbędnej liczby, w związku z czym żeglugę na omawianym odcinku Wisły dopuszcza się wyłącznie pod warunkiem znajomości lokalnych warunków nawigacyjnych i z zachowaniem szczególnej ostrożności. Szczegóły w [komunikacie nawigacyjnym nr 02/2023](#).

Pływające oznakowanie nawigacyjne zostało wystawione na drodze wodnej **Wisły w km 510+600 – 515+600**, to znaczy od mostu Łazienkowskiego do mostu Gdańskiego w Warszawie. W związku z powyższym droga wodna Wisły w Warszawie na odcinku od mostu Łazienkowskiego do Gdańskiego jest **od dnia 2 stycznia 2023 r.** otwarta. Szczegóły w [komunikacie nawigacyjnym nr 01/2023](#)

W związku z zakończeniem demontażu oznakowania pływającego na sezon zimowy, **od dnia 9 grudnia 2022 r.** zamknięte są poniżej wymienione odcinki administrowanych dróg wodnych:

- **rzeka Wisła (wraz ze Zbiornikiem Włocławskim) km 295+200 – 510+600 oraz 515+600 – 680+000**
- **Kanał Żerański km 0 – 17+200,**
- **rzeka Narew (wraz z Jeziorem Zegrzyńskim) km 21+600 – 83+500,**
- **rzeka Bug km 0 – 42+200.**

Wymienione odcinki dróg wodnych zostaną ponownie otwarte po ustąpieniu spodziewanych zjawisk lodowych, co zostanie ogłoszone stosownym Komunikatem Nawigacyjnym.

Uwaga: omawiane zamknięcie nie dotyczy odcinka drogi wodnej Wisły w rejonie Warszawy w km 510+600 – 515+600, to znaczy od mostu Łazienkowskiego do Gdańskiego w Warszawie.

W przypadku konieczności demontażu lub redukcji oznakowania na tym odcinku ze względu na zjawiska lodowe, stosowna informacja zostanie ogłoszona oddzielnym Komunikatem Nawigacyjnym. Szczegóły w [komunikacie nawigacyjnym nr 47/2022](#).

W rejonie km 513+500 drogi wodnej Wisły, tj. między Mostem Świętokrzyskim, a Śląsko-Dąbrowskim w Warszawie trwają roboty związane z budową mostu pieszo-rowerowego przez Wisłę. W związku z powyższym, ze względu na ruch jednostek pływających Wykonawcy oraz trwające prace budowlane osoby korzystające z drogi wodnej Wisły w omawianym rejonie proszone są o zachowanie szczególnej ostrożności. Szczegóły w [komunikacie nawigacyjnym nr 8/2022](#).

W związku z wybudowaniem tymczasowego progu podpiętrzającego wodę dla Elektrowni Kozienice, szlak żeglowny w km 425+950 rzeki Wisły w okolicy miejscowości Świerże Górne pozostaje zamknięty. Informacje

na temat możliwości pokonania progu przez jednostki pływające dostępne są na stronie internetowej Enea S.A. Szczegóły w [komunikacie nawigacyjnym nr 4/2022](#).

Komunikaty nawigacyjne dostępne są pod adresem: <http://warszawa.wody.gov.pl/komunikaty-nawigacyjne>

### **RZGW we Wrocławiu**

Odrzańska Droga Wodna jest otwarta dla żeglugi, z wyjątkiem odcinków we Wrocławiu: Boczno Szlaku Żeglownego oraz Śródmiejskiego Węzła Wodnego, a także śluzy Różanka, która jest w remoncie.

Komunikaty nawigacyjne dostępne są pod adresem: <https://wroclaw.wody.gov.pl/komunikaty-nawigacyjne> i <https://wroclaw.wody.gov.pl/sytuacja-hydrologiczno-nawigacyjna>.

## **10. Inne informacje.**

1. Na wniosek przedsiębiorstwa prowadzącego prace w rejonie hydrowęzła Brzeg, Centrum Operacyjne Ochrony Przeciwpowodziowej RZGW we Wrocławiu ustala następujące odpływy ze zbiorników:
  - ZBIORNIK OTMUCHÓW: od dnia od 14.03.2023 r. od godziny 14:00 do odwołania zmniejszyć odpływ z 40 m<sup>3</sup>/s do 30 m<sup>3</sup>/s.
  - ZBIORNIK NYSA: od dnia od 03.03.2023 r. od godziny 14:00 do odwołania zmniejszyć odpływ z 35 m<sup>3</sup>/s do 30 m<sup>3</sup>/s.

W przypadku wystąpienia niekorzystnych warunków hydrologiczno-meteorologicznych istnieje możliwość zmiany zadysponowanego odpływu ze zbiornika.

2. W związku ze wzrostem przepływów w zlewni Bystrzycy powyżej zbiornika Mietków, w celu umożliwienia realizacji prac pn. „Niwelacja hałd i zagłębień w południowo zachodniej części Zbiornika Mietkowskiego – dostosowanie zbiornika do wymagań siedliskowych gatunków ptaków”, zadysponowano zmianę odpływ ze zbiornika: **dnia 06.03.2023 r. od godz. 11:00 zmniejszyć odpływ z 8,0 m<sup>3</sup>/s do 7,0 m<sup>3</sup>/s, do odwołania.**

*Komunikat o sytuacji hydrologicznej został opracowany na podstawie danych z regionalnych zarządów gospodarki wodnej (RZGW) oraz z państwowej służby hydrologiczno-meteorologicznej IMGW-PIB przez:*

*Karolina Olszanka*

*Centrum Operacyjne Ochrony Przeciwpowodziowej  
Krajowy Zarząd Gospodarki Wodnej  
Państwowe Gospodarstwo Wodne Wody Polskie*