

## INFORMACJA O SYTUACJI HYDROLOGICZNO–METEOROLOGICZNEJ W POLSCE

z dnia 26 stycznia 2023 r.

### 1. Ostrzeżenia hydrologiczne

W dniu 26 stycznia 2023 r. (na godz. 11:00) **obowiązują ostrzeżenia hydrologiczne<sup>1</sup> 2 stopnia** dotyczące **wezbrania z przekroczeniem stanów ostrzegawczych** na obszarach:

– **Stobrawa** – od godz. 21:25 dnia 24.01.2023 do godz. 21:00 dnia 26.01.2023;

Stan wody na stacji hydrologicznej w Krzywej Górze na rzece Budkowiczance (zlewnia Stobrawy) osiągnął stan ostrzegawczy. W okresie ważności ostrzeżenia hydrologicznego prognozuje się dalszy, powolny wzrost stanu wody w strefie powyżej stanu ostrzegawczego, spowodowany spływem wód opadowo-roztopowych.

– **Widawa od Namysłowa do ujścia do Odry** – od godz. 10:14 dnia 25.01.2023 do godz. 11:00 dnia 27.01.2023;

W Zbytowej na Widawie przewiduje się dalsze utrzymywanie się przekroczenia stanu ostrzegawczego. Wielkość przekroczenia może ulegać wahaniom w zależności od pracy urządzeń hydrotechnicznych w rejonie Namysłowa i Zbytowej oraz wielkości spływu wód opadowo-roztopowych w zlewni Widawy.



Źródło: IMGW-PIB

## 2. Ostrzeżenia meteorologiczne

W dniu 26 stycznia 2023 r. (na godz. 11:00) **obowiązują ostrzeżenia meteorologiczne<sup>1</sup> 1 stopnia** dotyczące **opadów marznących**:

- **województwo pomorskie** (pow. bytowski, gdański, kartuski, Gdańsk) – od godz. 10.30 dnia 26.01.2023 do godz. 16.00 dnia 26.01.2023;

Miejscami prognozowane są słabe opady marznącego deszczu lub mżawki powodujące gołoledź.

- **województwo kujawsko-pomorskie** (pow. brodnicki, bydgoski, chełmiński, grudziądzki, nakielski, sępoleński, świecki, tucholski, wąbrzeski, Bydgoszcz, Grudziądz), **województwo pomorskie** (pow. chojnicki, człuchowski, kościerski, kwidzyński, malborski, nowodworski, starogardzki, tczewski, sztumski); **województwo warmińsko-mazurskie** (pow. bartoszycki, braniewski, elbląski, iławski, kętrzyński, lidzbarski, nowomiejski, olsztyński, ostródzki, węgorzewski, Elbląg, Olsztyn) – od godz. 08.40 dnia 26.01.2023 do godz. 13.30 dnia 26.01.2023;

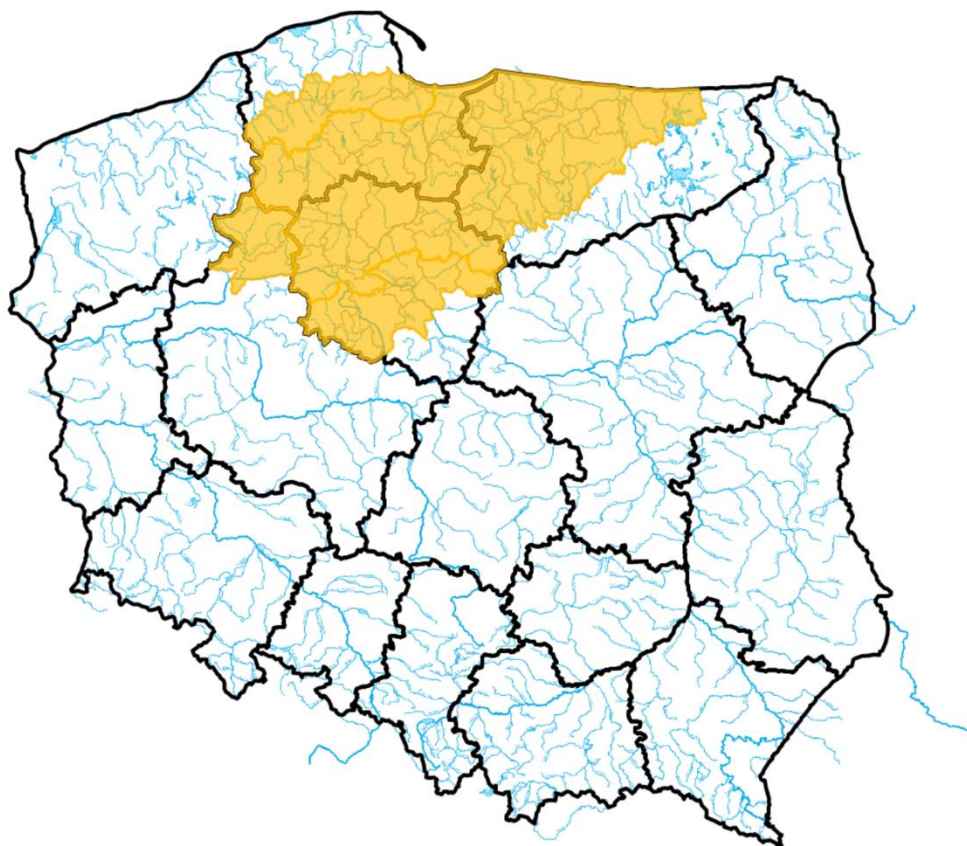
Miejscami obserwowane są i prognozowane słabe opady marznącego deszczu lub mżawki powodujące gołoledź.

- **województwo kujawsko-pomorskie** (pow. aleksandrowski, golubsko-dobrzyński, inowrocławski, mogileński, rypiński, toruński, żniński, Toruń) – od godz. 08.50 dnia 26.01.2023 do godz. 13.30 dnia 26.01.2023;

Miejscami obserwowane są i prognozowane słabe opady marznącego deszczu lub mżawki powodujące gołoledź.

- **województwo wielkopolskie** (pow. pilski, złotowski) – od godz. 09.05 dnia 26.01.2023 do godz. 13.30 dnia 26.01.2023;

Miejscami obserwowane są i prognozowane słabe opady marznącego deszczu lub mżawki powodujące gołoledź.



Źródło: IMGW-PIB

<sup>1</sup> Źródłem prezentowanych danych są informacje zbierane i przetwarzane przez państwową służbę hydrologiczno-meteorologiczną, którymi rozporządza „IMGW- PIB”.

### 3. Przekroczenia stanów alarmowych i ostrzegawczych

W dniu 26 stycznia 2023 r. (na godz. 11:00 zanotowano przekroczenie stanu alarmowego):

- Na 1 stacji wodowskazowej w dorzeczu Wisły.

W dniu 26 stycznia 2023 r. (na godz. 11:00) zanotowano przekroczenie stanu ostrzegawczego:

- na 17 stacjach wodowskazowych w dorzeczu Wisły,
- na 2 stacjach wodowskazowych w dorzeczu Odry.

Nazwa stacji	Rzeka	Województwo	Stan wody [cm]	Zmiana w ciągu doby (od 06 do 06 UTC)	Stan ostrzegawczy [cm]	Stan alarmowy [cm]
ZBYTOWA	Widawa	dolnośląskie	319	0	310	350
DOROHUSK	Bug	lubelskie	379	1	290	430
KRZYCZEW	Bug	lubelskie	444	3	380	480
WŁODAWA	Bug	lubelskie	312	1	300	390
GOZDÓW	Huczwa	lubelskie	344	3	290	350
<b>MAŁOWA GÓRA</b>	<b>Krzna</b>	<b>lubelskie</b>	<b>394</b>	<b>-1</b>	<b>310</b>	<b>350</b>
OSUCHY	Tanew	lubelskie	343	-4	320	400
TCHÓRZEW	Tyśmienica	lubelskie	360	-	350	400
KRASNYSTAW	Wieprz	lubelskie	437	-2	420	470
WYSZKÓW	Bug	mazowieckie	428	7	400	450
ZABUŻE	Bug	mazowieckie	466	6	450	520
ZALIWIE-PIEGAWKI	Liwiec	mazowieckie	264	6	220	270
BIAŁOBRZEGI	Pilica	mazowieckie	204	1	200	250
KRZYWA GÓRA	Budkowiczanka	opolskie	174	2	170	240
FRANKOPOL	Bug	podlaskie	285	4	250	350
RAJGRÓD	Lega	podlaskie	147	0	140	160
NAREW	Narew	podlaskie	174	1	170	200
PLOSKI	Narew	podlaskie	364	-1	330	370
NOWOSIÓŁKI	Supraśl	podlaskie	212	-1	200	240
JANUSZEWICE	Czarna	świętokrzyskie	378	3	320	400

Nie zanotowano opadów o dużej wydajności.

### 4. Pogotowia i alarmy przeciwpowodziowe.

Brak.

### 5. Informacja o zagrożeniach.

W związku z trwającym splywem wód opadowo-roztopowych na rzekach możliwe są dalsze wzrosty stanów wody, miejscami powyżej stanów ostrzegawczych i alarmowych.

## 6. Wskazanie działań niezbędnych do podjęcia w ciągu najbliższej doby.

Monitorowanie sytuacji hydrologiczno-meteorologicznej oraz pracy urządzeń hydrotechnicznych.

## 7. Aktualna sytuacja hydrologiczna

### Dorzecze Wisły

Stany wody w dorzeczu Wisły układają się w strefie wody średniej i wysokiej, lokalnie niskiej. Stan wysoki obserwowano na Brynicy, Nidzie, Wieprzu, Bystrzycy, Tyśmienicy, Radomce, Supraśli, Biebrzy, Bugu, Krznie, Nurcu, Liwcu i Bzurze oraz lokalnie na Wiśle, Przemszy, Sanie, Kamiennej, Pilicy i Narwi. Stan niski zanotowano na Pisie oraz lokalnie na Sole i Skawie.

### Dorzecze Odry

Stany wody w dorzeczu Odry układają się w strefie wody średniej, lokalnie niskiej i wysokiej. Stan niski obserwowano na Widawce i Drawie oraz lokalnie na Nysie Kłodzkiej, Bystrzycy, Bobrze, Warcie i Noteci. Stan wysoki obserwowano lokalnie na Widawie, Baryczy i Bobrze.

### Dorzecza rzek Przymorza, Pregoty i Niemna

Stany wody w dorzeczach Przymorza, Pregoty i Niemna układają się w strefie wody średniej, lokalnie niskiej. Stan niski zaobserwowano na Redze oraz lokalnie na Łynie.

### Morze Bałtyckie, Zalew Szczeciński i Zalew Wiślany

Poziom wody na stacjach morskich układa się w strefie wody średniej, lokalnie wysokiej.

### Obszar administrowany przez RZGW w Białymstoku

W ciągu ostatniej doby na obszarze administrowanym przez RZGW w Białymstoku nie odnotowano opadów atmosferycznych przekraczających 20 mm.

W zlewni **Narwi i Biebrzy** obserwowano stabilizację oraz nieznaczne wahania związane z pracą urządzeń hydrotechnicznych. Największe spadki odnotowano na SW Chрабоły rz. Orlanka 19 cm i SW Sokołda rz. Sokołda 16 cm. Stany wód utrzymują się w strefie wody wysokiej i średniej, lokalnie niskiej. Na rzekach Narew wodowskaz Ploski, Lega SW Rajgród, Supraśl SW Nowosiółki i Narew rz. Narew występuje stan ostrzegawczy.

W zlewni **Łyny i Węgorapy** obserwowano stabilizację i niewielkie wahania związane z pracą urządzeń hydrotechnicznych. Stany wód utrzymują się w strefie wody niskiej i lokalnie średniej.

Na **Wielkich Jeziorach Mazurskich** stany wód utrzymują się w strefie wody średniej i niskiej.

W zlewni **Narwi i Biebrzy** przewiduje się stabilizację oraz nieznaczne wahania związane z pracą urządzeń hydrotechnicznych. Stany wód utrzymają się w strefie wody wysokiej i średniej, lokalnie niskiej. Przekroczenia stanów ostrzegawczych na rzece Narew SW Ploski i SW Narew, Lega SW Rajgród i Supraśl SW Nowosiółki będzie się utrzymywało.

W zlewni **Łyny i Węgorapy** przewiduje się stabilizację oraz nieznaczne wahania związane z pracą urządzeń hydrotechnicznych. Stany wód utrzymają się w strefie wody niskiej i średniej.

Na najbliższą dobę IMGW-PIB prognozuje w dzień zachmurzenie całkowite, lokalnie przejaśnienia. Po południu miejscami słabe opady śniegu, lokalnie deszczu ze śniegiem. Temperatura maksymalna od -1°C do 1°C. Wiatr słaby, południowo-zachodni i południowy. W nocy zachmurzenie całkowite, lokalnie przejaśnienia. Miejscami opady śniegu. Lokalnie możliwe opady deszczu ze śniegiem i deszczu, przejściowo marznące, powodujące gołoledź. Temperatura minimalna od -3°C do -1°C. Wiatr słaby, zmienny.

#### Zjawiska lodowe:

Brak.

#### **Obszar administrowany przez RZGW w Bydgoszczy**

W ciągu minionej doby w Regionie Wodnym Noteci występowały opady atmosferyczne o sumach poniżej 1 mm.

**W zlewni rzeki Noteci** stany wody układają się w strefie stanów niskich oraz średnich.

**Na Kanale Bydgoskim** odnotowano lokalny spadek do 8 cm na SW Czyżkówko i wzrost do 14 cm na SW Prądy.

**Na rzece Dolnej Skanalizowanej Noteci** od m. Nakło nad Notecią do m. Ujście wystąpiła stabilizacja i lokalny spadek do 5 cm w m. Ujście, strefa stanów niskich i średnich.

Poniżej m. Ujście, na pozostałym odcinku DSN wystąpiła stabilizacja, strefa stanów niskich.

**Na rzece Noteci swobodnie płynącej** zarejestrowano stabilizację, na wodowskazie Santok wystąpiły wahania sięgające 9 cm, strefa stanów niskich.

**Na rzece Górnej Skanalizowanej Noteci** odnotowano lokalny spadek do 4 cm na SW Dębinek PN oraz wzrost do 4 cm na SW Lisi Ogon, strefa stanów niskich oraz średnich.

W ciągu minionej doby, **na doływach**, stany rzek układały się w strefie stanów niskich i średnich.

**W zlewni rzeki Łobżonka** wystąpiła stabilizacja, strefa stanów niskich.

**W zlewni rzeki Gwdy**, na górnym odcinku odnotowano wzrost do 12 cm, strefa stanów średnich.

Na dolnym odcinku spadek do 5 cm, strefa stanów średnich.

**W zlewni rzeki Drawy** zarejestrowano stabilizację z tendencją spadku, strefa stanów niskich.

W ciągu najbliższej doby dla dolnego odcinka Noteci i jego doływów prognozowana jest stabilizacja oraz lokalne spadki, a także wzrosty. Na górnym odcinku Noteci prognozowana jest stabilizacja, lokalne spadki oraz miejscowe wzrosty. Stany wody będą układać się w strefie stanów niskich oraz średnich.

W ciągu najbliższej doby IMGW-PIB prognozuje zachmurzenie duże i całkowite, lokalnie możliwe słabe opady śniegu, śniegu z deszczem lub mżawki, temperatura w ciągu dnia wahać się będzie od -1°C na północy do 2°C na południu regionu, temperatura minimalna w nocy lokalnie spadnie do -2°C, wiatr słaby, zmienny, z przewagą kierunków północnych.

#### Zjawiska lodowe:

Pakość: górny awanport śluzy – pokrywa lodowa 20% do 1 cm.

#### **Obszar administrowany przez RZGW w Gdańsku**

Na wodowskazach zlewni „Ujście Wisły” pozostających pod wpływem morza obserwuje się stany wysokie.

Na wodowskazach zlewni „Ujście Wisły” niepozostających pod wpływem morza: na Wiśle obserwuje się stany wysokie, miejscami średnie; na wodowskazach pozostałych rzek zlewni występują stany średnie, miejscami niskie.

Na wodowskazach zlewni „Przymorze” pozostających pod wpływem morza obserwuje się stany średnie.

Na wodowskazach zlewni „Przymorze” niepozostających pod wpływem morza obserwuje się stany średnie, miejscami niskie.

Na wodowskazach zlewni „Zalew Wiślany” pozostających pod wpływem Zalewu obserwuje się stany średnie.

Na wodowskazach zlewni „Zalew Wiślany” niepozostających pod wpływem Zalewu obserwuje się stany średnie, miejscami niskie.

Na wodowskazach zlewni „Wisła od Narwi do Drwęcy” w granicach Regionu Wodnego Dolnej Wisły obserwuje się stany średnie, miejscami wysokie i niskie.

W ciągu najbliższej doby IMGW-PIB prognozuje w dzień zachmurzenie duże. Miejscami silne zamglenia. W północnych powiatach po południu słabe opady śniegu, nad morzem również deszczu ze śniegiem. Temperatura maksymalna od -1°C do 1°C. Wiatr słaby, południowo-zachodni i zachodni, wieczorem przechodzący w zmienny.

W nocy zachmurzenie duże. Postępujące od północy opady śniegu i deszczu ze śniegiem, przechodzące w deszcz, miejscami marznący i powodujący gołoledź. Temperatura minimalna od -2°C do 1°C, wystąpi początkowo. Po zmianie kierunku wiatru powolny wzrost temperatury. Wiatr słaby, wzmagający się do umiarkowanego, rano nad morzem porywisty, zmienny, przechodzący na kierunki północne.

#### Zjawiska lodowe:

Brak.

Zgodnie z instrukcją lodołamania, z dniem 1 grudnia 2022, RZGW Gdańsk rozpoczął zimową osłonę przeciwpowodziową na Dolnej Wiśle. Lodołamacze pozostające w dyspozycji RZGW Gdańsk: Puma, Narwał, Nerpa, Manat, Tygrys, Rekin, Orka, Foka i Żbik są sprawne technicznie i przygotowane do podjęcia działań związanych osłoną zimową w sezonie 2022/2023. W dniu 21.12.2022 r. 4 lodołamacze (Orka, Narwał, Nerpa, Manat) przestawiono na awanport górny śluzy Przegalina Południowa. Pozostałe jednostki pozostają przy linii cumowniczej awanport dolny Śluzy Północnej.

#### **Obszar administrowany przez RZGW w Gliwicach**

W ciągu ostatniej doby w zlewni Małej Wisły i w zlewni górnej Odry nie wystąpiły opady powyżej 20 mm.

Stany wody w **Regionie Wodnym Małej** kształtują się w strefie stanów punktowo niskich, średnich i lokalnie wysokich.

Stany wody w **Regionie Wodnym Górnej Odry** kształtują się w strefie stanów punktowo niskich, średnich i punktowo wysokich. Przekroczony jest 1 stan ostrzegawczy.

Na najbliższą dobę IMGW-PIB prognozuje w dzień zachmurzenie duże. W szczytowych partiach Beskidów zachmurzenie początkowo małe i umiarkowane, wzrastające do dużego. Miejscami słabe opady śniegu. Lokalnie w obniżeniach terenu zanikające mgły ograniczające widzialność do 300 m. Temperatura maksymalna od -2°C do 1°C, w rejonach podgórskich od -3°C do -1°C, wysoko w Beskidach od -4°C do -2°C. Temperatura maksymalna w górach wystąpi do południa, później spadek o 4°C. Wiatr słaby, zmienny. Wysoko w górach wiatr słaby, z kierunków wschodnich. W nocy zachmurzenie duże. Miejscami słabe opady śniegu. Lokalnie mgły i mgły marznące, ograniczające widzialność do 500 m. Temperatura minimalna od -4°C do -2°C, w rejonach podgórskich od -6°C do -3°C, lokalnie -8°C, wysoko w Beskidach od -9°C do -7°C. Wiatr słaby, północny i północno-wschodni. Wysoko w górach wiatr słaby i umiarkowany, wschodni i północno-wschodni.

#### Zjawiska lodowe:

Brak.

#### **Obszar administrowany przez RZGW w Krakowie**

W ciągu ubiegłej doby na obszarze regionu wodnego Górnej-Zachodniej Wisły wystąpiły lokalnie wystąpiły słabe opady atmosferyczne do 1 mm lub ślad opadu.

Sytuacja hydrologiczna w regionie jest stabilna. Zwierciadła wód układają się głównie w strefie stanów średnich, lokalnie niskich i wysokich. Stany wysokie utrzymują się w dalszym ciągu na Wiernej Rzece (zlewnia Nidy), Koprzywiance, Breniu, Bobrzy i Nidzie.

Minionej doby na administrowanym obszarze odnotowano przeważnie stabilizację i spadki stanów wód maksymalnie do 18 cm na Sole w Oświęcimiu. Wzrosty stanów wód do kilku cm obserwowano lokalnie w zlewni Nidy. Na Wiśle zaznaczył się wzrost stanu wody od Sierosławic po Sandomierz (maksymalnie do 25 cm w Sierosławicach). Zwierciadło Wisły układu się w strefie stanu średniego, a poniżej ujścia Czarnej Staszowskiej i powyżej ujścia Koprzywianki oraz poniżej ujścia Sanu znajduje się w strefie stanu wysokiego.

Na najbliższą dobę IMGW-PIB prognozuje w dzień i w nocy zachmurzenie duże i całkowite, w górach od około 1500 m n.p.m. zachmurzenie małe. Miejscami słabe opady śniegu.

### Zjawiska lodowe:

Biały Dunajec:

- km 25+000 – km 33+000 – lód brzegowy 1-3 cm, 10%.

### **Obszar administrowany przez RZGW w Lublinie**

W ciągu minionej doby na obszarze administrowanym przez RZGW w Lublinie opad o sumie powyżej 20 mm nie został zaobserwowany.

**W zlewni Bugu po profil Krzyczew** obserwowano dalszy powolny wzrost, a punktowo stabilizację poziomu wody w strefie wody wysokiej przy przekroczonych stanach ostrzegawczych na Bugu w Dorohusku, Włodawie, Krzyczewie oraz na Huczwie w Gozdowie. Na Krznie w Malowej Górze obserwowano wahania poziomu związane z dalszym spływem wód roztopowych przy przekroczonym stanie alarmowym.

**W zlewni Bugu poniżej profilu Krzyczew** obserwowano wzrosty, bądź wahania stanu wody związane ze spływem wód opadowo-roztopowych w strefie stanów wysokich, punktowo średnich przy przekroczonym stanie ostrzegawczym na Bugu we Frankopolu i w Zabużu oraz na Liwcu w Zaliwiu-Piegawki.

**Na Bugu po profil Krzyczew** prognozowane są dalsze powolne wzrosty bądź stabilizację poziomu wody w strefie wody wysokiej, przy przekroczonych stanach ostrzegawczych w Dorohusku, Włodawie, Krzyczewie, na Huczwie w Gozdowie. Na Krznie w Malowej Górze prognozuje się wahania poziomu wody, związany ze spływem wód roztopowych przy przekroczonym stanie alarmowym.

**W zlewni Bugu poniżej profilu Krzyczew** przewiduje się stabilizację oraz opadanie stanu wody, lokalnie wahania, miejscami z tendencją wzrostową, związane z dalszym spływem wód opadowo-roztopowych w strefie wody wysokiej punktowo średniej. Przy przekroczonym stanie ostrzegawczym na Bugu we Frankopolu i w Zabużu oraz na Liwcu w Zaliwiu-Piegawki.

Na najbliższą dobę IMGW-PIB prognozuje w dzień zachmurzenie duże. Możliwe opady mżawki rano i wieczorem także słabego śniegu. Temperatura maksymalna od 1°C do 2°C. Wiatr słaby, zmienny. W nocy zachmurzenie duże. Możliwe opady słabego śniegu, początkowo mżawki. Lokalnie mgły ograniczające widzialność do 300 m. Temperatura minimalna od -3°C do -1°C. Wiatr słaby, południowo-wschodni i południowy.

### Zjawiska lodowe:

Brak.

### **Obszar administrowany przez RZGW w Poznaniu**

W ciągu minionej doby w całym Warty przeważnie bez opadu, lokalnie ok. 1 mm na Warcie w Kórniku.

W Regionie Wodnym Warty sytuacja stabilna, stany wody przeważnie z kilkucentymetrowymi wzrostami układają się głównie w strefie średnich, lokalnie w niskich albo wysokich.

Na **Warcie** do zbiornika Poraj spadek stanów wody do ok. 9 cm w Lgocie Nadwarcie w strefie średnich. Poniżej do zbiornika Jeziorsko przeważnie kilkucentymetrowe wzrosty stanów, lokalnie spadek w strefie średnich i niskich, w Mostowie w dolnej wysokich. Na dopływach tego odcinka stany wody z niewielkim wzrostem, lokalnie wahania ze spadkiem układają się zarówno w strefie niskich, średnich i wysokich. Na Warcie poniżej zbiornika Jeziorsko stany wody w strefie średnich, w Kole i Koninie w wysokich: do Śremu kilkucentymetrowe wzrosty stanów, dalej aż do ujścia niewielkie spadki lub wahania. Na dopływach stany wody układają się głównie w strefie średnich, lokalnie niskich i wysokich: odnotowano przeważnie kilkucentymetrowe wahania, lokalnie niewielkie wzrosty; większe zmiany na Nerze – wahania do ok. 14 cm związany z pracą urządzeń hydrotechnicznych.

Na **Prośnie** stany wody z kilkucentymetrowym wzrostem lub wahaniami, na dopływach przeważnie niewielki spadek, zmiany w strefie średnich, jedynie na Niesóbce (Kuźnica Skakawska) w wysokich.

Na pośrednim stanowisku **Kanału Ślesińskiego** rzędna piętrzenia układa się pomiędzy NPP a MaxPP, na szczytowym wokół NPP.

W ciągu najbliższej doby na Warcie do zbiornika Poraj prognozowane są wahania stanów wody w strefie średnich. Dalej do zbiornika Jeziorsko stany wody w strefie średnich i niskich, w Mstowie w wysokich, spodziewane niewielkie wahania lub wzrosty. Na dopływach tego odcinka przewidywane stany stabilne, miejscami z wahaniami, zmiany w strefie średnich albo wysokich, miejscowo niskich. Na Warcie poniżej zbiornika Jeziorsko na całej długości stany wody w strefie średnich, lokalnie w Kole i Koninie w dolnej wysokich: początkowo stabilizacja, do Międzychodu przewidywany niewielki wzrost stanów, dalej aż do ujścia wahania. Na dopływach prognozowane są stabilne stany wody, z niewielkimi wahaniami, zmiany w strefie średnich albo niskich, jedynie na Czarnej Strudze (Trąbczyn), Rgilewce (Grzegorzew) i Wełnie (Kowanówko) w dolnej wysokich. W zlewni Proсны stany wody w strefie średnich, na Niesóbie w dolnej wysokich, możliwe wahania.

W ciągu najbliższej doby IMGW-PIB prognozuje zachmurzenie całkowite z przejaśnieniami; miejscami możliwe słabe opady deszczu ze śniegiem, śniegu lub mżawki; temperatura maksymalna do 2°C, minimalna od - 2°C; wiatr słaby, zmienny.

#### Zjawiska lodowe:

Kanał Ślesiński: km 24+240 – 25+850: lód brzegowy, 40%, do 1 cm.

#### **Obszar administrowany przez RZGW w Rzeszowie**

W ciągu ostatniej doby nie zaobserwowano opadów na obszarze administrowanym przez RZGW w Rzeszowie.

W zlewni **Sanu i Wisłoka** stany wód układają się w strefie wody średniej oraz wysokiej a na Tanwi przekroczono stan ostrzegawczy. W ciągu ostatniej doby na wszystkich stacjach wodowskazowych zaobserwowano spadek lub stabilizację stanu wody.

Na obszarze **zlewni Wisłoki i Łęgu** stany wód układają się w strefie wody średniej, lokalnie niskiej oraz lokalnie wysokiej. W ciągu ostatniej doby na wszystkich stacjach wodowskazowych zaobserwowano spadek lub stabilizację stanu wody.

Na najbliższą dobę IMGW-PIB prognozowane jest zachmurzenie duże. Miejscami słabe opady śniegu. Rano lokalnie w obniżeniach terenu zanikające mgły, ograniczające widzialność do 300 m. Temperatura maksymalna od -2°C do 0°C. Wiatr słaby, zmienny. W nocy zachmurzenie duże. Miejscami słabe opady śniegu. Lokalnie w obniżeniach terenu możliwe mgły marznące, ograniczające widzialność do 500 m. Temperatura minimalna od -4°C do -2°C. Wiatr słaby, północny i północno-wschodni, miejscami słaby, zmienny.

#### Zjawiska lodowe:

Brak.

#### **Obszar administrowany przez RZGW w Szczecinie**

Stany wody na wodowskazach **Odry granicznej poniżej ujścia Warty** układają się w strefie stanów średnich.

W **ujściowym odcinku Odry i na Zalewie Szczecińskim** stany wody układają się w strefie stanów średnich.

Na **odcinku wybrzeża morskiego** stany wody układają się w strefie stanów średnich z nieznacznym trendem wzrostowym.

Na rz. **Myśli** stany wody układają się w strefie stanów średnich.

Na rz. **Inie** stany wody w górnym odcinku układają się w strefie stanów niskich, w dolnym odcinku rzeki układają się w strefie stanów średnich.

Stany **rzek Przymorza Zachodniego** układają się w strefie stanów średnich, lokalnie niskich.

Na rz. **Redze** stany wody w górnym odcinku układają się w strefie stanów średnich, w dolnym odcinku rzeki układają się w strefie stanów niskich.

Na rz. **Parsęcie** stany wody układają się przeważnie w strefie stanów średnich jedynie w dolnym odcinku rzeki na granicy stanów średnich i niskich.

Na rz. **Radwi** stany wody układają się w strefie stanów niskich.



Na rz. **Grabowa** stany wody układają się w strefie stanów niskich.

Na rz. **Wieprzy** stany wody w górnym odcinku rzeki układają się w strefie stanów niskich, w dolnym odcinku rzeki układają się w strefie stanów średnich.

Zjawiska lodowe:

Brak.

### **Obszar administrowany przez RZGW w Warszawie**

W ciągu ostatniej doby na obszarze administrowanym przez RZGW w Warszawie opad dobowy o sumie powyżej 20 mm nie został odnotowany.

Obecnie stany wód na obszarze administrowanym przez RZGW w Warszawie układają się w strefie stanów średnich i wysokich.

W ciągu najbliższej doby **na Wiśle** prognozuje się: od Zawichostu do Kępy Polskiej prognozuje się stabilizację stanu wody z ewentualnie niewielkimi wahaniami na granicy stref stanów średnich i wysokich, lokalnie w strefie stanów wysokich (stacje: Wychódźc, Wyszogród, Kępa Polska) i średnich (stacje: Gusin, Warszawa-Bulwary); we Włocławku wahania stanu wody w strefie stanów wysokich.

**Na dopływach Wisły** od Zawichostu do Włocławka przewiduje się wahania stanu wody w strefie stanów wysokich i średnich, lokalnie niskich.

Na stacji Januszewice na Czarnej Włoszczowskiej wahania stanu wody powyżej stanu ostrzegawczego w strefie stanów wysokich. Przekroczenie stanu ostrzegawczego będzie się utrzymywać.

Na stacji Białobrzegi na Pilicy wahania stanu wody nieco powyżej stanu ostrzegawczego. Przekroczenie stanu ostrzegawczego powinno się utrzymywać.

W ciągu najbliższej doby **na Narwi od Orzyca po ujście** prognozuje się stabilizację stanu wody na granicy stref stanów wysokich i średnich, lokalnie wahania na granicy stref stanów wysokich i średnich (stacja: Orzechowo).

Na dopływach przewiduje się wahania stanu wody w strefie w strefie stanów średnich, lokalnie na granicy stref stanów średnich i wysokich.

**Na dopływach** przewiduje się wahania stanu wody w strefie w strefie stanów średnich, lokalnie wysokich.

W ciągu najbliższej doby **na Bugu od Liwca do ujścia** prognozuje się niewielkie wzrosty stanu wody w strefie stanów wysokich. Przekroczenie stanu ostrzegawczego na stacji Wyszaków będzie się utrzymywało.

W ciągu najbliższej doby IMGW-PIB prognozuje w dzień na krańcach północnych miejscami opady śniegu, lokalnie deszczu ze śniegiem. Na północnym zachodzie oraz na południu możliwe słabe opady śniegu. Na pozostałym obszarze miejscami słabe opady śniegu, deszczu ze śniegiem lub mżawki, lokalnie marznące. Nocą na zachodzie, północnym zachodzie okresami słabe opady śniegu, w części południowej – możliwe słabe. Na pozostałym obszarze miejscami słabe opady śniegu, deszczu ze śniegiem, początkowo marznące mżawki.

Zjawiska lodowe:

Brak.

Ze względu na trwający sezon zimowej ochrony przeciwpowodziowej, od dnia 1 grudnia 2022 r. 8 lodołamaczy RZGW w Warszawie stacjonujących przy Stopniu Wodnym Włocławek pozostaje w stanie rezerwy.

### **Obszar administrowany przez RZGW we Wrocławiu**

W minionej dobie odnotowano lokalne, śladowe opady poniżej 1 mm.

Stany wód na wodowskazach **środkowej Odry** (poniżej ujścia Nysy Kłodzkiej) układają się w strefie stanów średnich na odcinku skanalizowanym oraz swobodnie płynącym.

Stany wód na wodowskazach **dolnej Odry** (powyżej ujścia Warty) układają się w strefie stanów średnich.

Stany wód na **pozostałych wodowskazach** układają się głównie w strefie stanów średnich, lokalnie niskich oraz miejscami wysokich i ostrzegawczych. Stany wysokie utrzymują się w zlewniach: Oławy, Bystrzyca, Widawy, Baryczy

oraz Bobru. Stan ostrzegawczy został nieznacznie przekroczony w 1 przekroju wodowskazowym w zlewni Widawy (Zbytowa).

Zjawiska lodowe:

Brak.

Od dnia 01.12.2022 r. lodołamacz „Borsuk” jest w gotowości i stacjonuje w górnym stanowisku śluży Brzeg Dolny (km 281,6).

## 8. Informacja o zbiornikach.

		Zbiorniki retencyjne - ogółem								
		Sytuacja na dzień 26.01.2023 r. na godz. 6 <sup>00</sup> (UTC)								
		Zbiorniki rzeka	Odptyw średni [m <sup>3</sup> /s]	Dopływ średni [m <sup>3</sup> /s]	Poj. aktual. [mln m <sup>3</sup> ]	* Poj. norm. [mln m <sup>3</sup> ]	* Poj. Przy Max PP [mln m <sup>3</sup> ]	*Rezerwa pow. wymagana [mln m <sup>3</sup> ]	Aktualna rez. pow. [mln m <sup>3</sup> ]	Rezerwa do wykorzyst. %
1	2	3	4	5	6	7	8	9		
							6-5	6-4	8/7*100	
RZGW w Białymstoku	1	Zb. Siemianówka (Narew)	6,9	16,6	68,5	64,8	79,1	14,3	10,6	74
RZGW w Bydgoszczy	2	Jez. Gopło (Noteć)	0,6	0,9	7,7	-	21,7	7,7	14,0	181
	3	Zb. Pakość (Mała Noteć)	0,4	0,4	5,4	36,3	42,6	6,3	37,2	590
RZGW w Gliwicach	4	Zb. Goczałkowice **** (Wiśła)	1,2	9,2	92,8	118,1	161,3	43,2	68,4	158
	5	Zb. Wiśła-Czarne (Wiśła)	0,4	0,5	1,8	2,4	4,0	1,7	2,3	135
	6	Zb. Łąka (Pszczynka)	2,4	3,8	8,0	8,0	11,2	3,1	3,2	101
	7	Zb. Kuźnica Warężyńska (Przemsza)	0,5	0,4	39,2	39,2	46,3	7,1	7,1	100
	8	Zb. Przeczyce (Przemsza)	3,2	3,8	10,9	17,4	20,3	2,9	9,4	323
	9	Zb. Kozłowa Góra (Brynica)	1,0	1,5	8,3	10,0	11,0	1,0	2,7	278
	10	Zb. Pogoria III (Pogoria)			11,8	11,4	12,0	0,6	0,2	40
	11	Zb. Dzierżno Duże (Kłodnica)	4,0	3,3	61,3	60,1	63,0	2,9	1,7	58
	12	Zb. Pławniowice (Toszecki Potok)			26,5	26,7	29,2	2,4	2,7	111
	13	Zb. Dzierżno Małe (Drama)	0,7	1,1	8,7	9,5	12,3	2,8	3,6	129
	14	Zb. Turawa (Mała Panew)	20,0	9,4	48,0	80,0	92,6	12,6	44,7	355
15	Zb. Rybnicki ** (Ruda)	2,8	2,8	17,5	22,1	23,5	1,4	6,0	432	
RZGW w Krakowie	16	Zb. Czaniec (Soła)	6,8	5,1	0,9	1,3	1,3	0,0	0,0	
	17	Zb. Porąbka (Soła)	5,1	9,7	20,1	22,0	26,5	4,5	6,4	142
	18	Zb. Tresna (Soła) *	9,7	7,7	60,4	62,1	92,7	30,6	32,3	106

RZGW w Lublinie	19	Zb. Świnna Poręba (Skawa)	12,0	9,0	112,3	100,7	160,8	60,1	48,5	81
	20	Zb. Dobczyce (Raba) *	8,4	8,7	108,9	109,7	137,7	28,0	28,9	103
	21	Zb. Chańcza (Czarna)	1,5	4,2	12,9	14,2	23,8	9,6	10,9	114
	22	Zb. Czchów (Dunajec)	82,0	67,0	3,5	7,5	7,5	0,0	4,0	
	23	Zb. Rożnów (Dunajec) *	62,0	65,0	138,5	155,8	155,8	0,0	17,2	
	24	Zb. Czorsztyn (Dunajec)	18,3	12,1	168,6	176,5	238,6	62,1	69,9	113
	25	Zb. Zesławice (Dłubnia)			0,4	0,4	0,7	0,3	0,3	
RZGW w Lublinie	26	Zb. Nielisz (Wieprz)	9,3	13,0	17,1	20,6	28,5	7,9	11,3	144
RZGW w Poznaniu	27	Zb. Jeziorsko (Warta)	50,0	41,2	22,2	142,8	202,0	59,2	179,9	304
	28	Zb. Poraj (Warta)	3,2	5,0	9,1	12,5	20,3	7,8	11,3	145
RZGW w Rzeszowie	29	Zb. Klimkówka (Ropa)	2,0	3,9	21,0	34,5	42,0	8,0	21,0	263
	30	Zb. Besko (Wisłok)	4,4	4,4	8,4	8,4	13,2	4,8	4,8	99
	31	Zb. Solina ** (San)	50,0	29,5	447,1	472,0	472,0	0,0	25,0	-
RZGW w Warszawie	32	Zb. Brody Iłżeckie (Kamienna)	8,0	7,7	5,5	6,7	7,6	0,9	2,1	239
	33	Zb. Wióry (Świślina)	2,4	4,1	19,2	15,7	34,7	18,9	15,5	82
	34	Zb. Sulejów (Pilica)	34,5	34,3	42,0	75,1	84,3	9,2	42,3	459
	35	Zb. Cieszanowice (Luciąża)	0,7	0,7	6,2	7,3	9,1	1,8	2,9	166
	36	Zb. Miedzna (Wąglanka)	1,4	2,4	3,2	3,4	3,8	0,4	0,6	142
	37	Zb. Domaniów (Radomka)	4,0	7,3	8,5	9,9	14,4	4,5	5,9	131
	38	Zb. Włocławek***** (Wisła)	1768,00	1776,00	334,14	369,880	453,590			rzędna wody górnej: 56,76 m n.p.m.
	39	Zb. Dębe***** (Narew)	504,00	527,00	89,96	89,960	95,980			rzędna wody górnej: 79,02 m n.p.m.
RZGW we Wrocławiu	40	Topola (Nysa Kłodzka)	9,4	11,8	16,2	16,5	21,7	5,2	5,5	106
	41	Kozielno (Nysa Kłodzka)	9,4	9,4	12,7	12,9	16,3	3,4	3,6	105
	42	Otmuchów (Nysa Kłodzka)	14,4	12,6	57,1	58,4	129,2	70,8	72,0	102
	43	Nysa (Nysa Kłodzka)	7,5	17,9	52,4	65,7	121,7	56,0	69,3	124

44	Słup (Nysa Szalona)	0,8	1,2	17,2	31,0	38,1	7,1	20,8	295
45	Mietków (Bystrzyca)	2,0	3,7	31,7	63,0	77,2	14,2	45,5	320
46	Dobromierz (Strzegomka)	0,3	0,2	6,7	10,0	11,4	1,4	4,7	346
47	Bukówka (Bóbr)	0,8	0,6	9,3	12,8	16,7	3,9	7,4	190
48	Sosnówka (Czerwonka)	0,2	0,2	7,8	10,9	14,8	3,9	7,0	180
49	Pilchowice ** (Bóbr)	18,1	9,5	27,2	33,0	50,0	17,0	22,8	134
50	Złotniki ** (Kwisa)	4,7	2,5	8,5	10,5	12,1	1,6	3,6	224
51	Leśna ** (Kwisa)	8,1	5,9	7,0	8,0	16,8	8,8	9,8	112
52	Lubachów ** (Bystrzyca)	1,7	0,9	5,0	5,8	6,8	1,0	1,8	191

\* wartości stałe

\*\* Zbiorniki energetyczne

\*\*\*\* Ujęcie wody pitnej

\*\*\*\*\*zbiornik przepływowy

" rzędne piętrzenia zbiornika Włocławek (m n.p.m.): Min PP: 56,5, NPP: 57,3 MaxPP: 57,3

" rzędne piętrzenia zbiornika Dębe (m n.p.m.): Min PP: 78,52, NPP: 79,02 MaxPP: 79,22

### Obszar administrowany przez RZGW w Białymstoku

Zbiornik Siemianówka pracuje zgodnie z obowiązującymi instrukcjami. Aktualna pojemność powodziowa wynosi 10,63 mln m<sup>3</sup>. Zbiornik dysponuje rezerwą powodziową na poziomie 74%.

### Obszar administrowany przez RZGW w Bydgoszczy

Zbiorniki Gopło i Pakość posiadają pełne rezerwy powodziowe.

Parametry zbiorników z godz. 6:00 UTC przedstawiają się następująco:

Na zbiorniku Pakość rzędna piętrzenia wynosi 76,05 m n.p.m. (55 cm > MinPP), odpływ ze zbiornika to 0,4 m<sup>3</sup>/s, na zbiorniku Gopło rzędna piętrzenia wynosi 76,74 m n.p.m. (6 cm > NPP, 38 cm > MinPP), odpływ średni wynosi 0,6 m<sup>3</sup>/s.

### Obszar administrowany przez RZGW w Gdańsku

W Regionie Wodnym Dolnej Wisły brak dużych, sztucznych zbiorników wodnych o istotnym znaczeniu przeciwpowodziowym objętych systemem monitorowania w ramach osłony przeciwpowodziowej kraju. Informacje o zbiorniku we Włocławku, który ma znaczenie dla osłony regionu, podaje RZGW w Warszawie.

### Obszar administrowany przez RZGW w Gliwicach

Zgodnie zaleceniami OTKZ zbiorniki: Dzierżno Duże, Wisła Czarne i Kozłowa Góra posiadają obniżony poziom piętrzenia.

Zbiornik Pogoria III, rzeka Pogoria: posiada 40% rezerwy powodziowej.

Sytuacja w dorzeczu Górnej Odry po stronie czeskiej:

Zbiornik: VD Morávka na rzece: Morávka posiada 85,91 % sterowalnej rezerwy powodziowej.

Zbiornik: VD Olešná na rzece: Olešná posiada 28,09 % sterowalnej rezerwy powodziowej.

Zbiornik: VD Těrlicko na rzece: Stonávka posiada 65,48 % sterowalnej rezerwy powodziowej.

Pozostałe zbiorniki pracują w zakresie swoich pojemności użytkowych i posiadają pełne rezerwy powodziowe (100%).

Źródło informacji - portal Povodi Odry, stan na 26.01.2023 r., godz. 09:30 CET.

### **Obszar administrowany przez RZGW w Krakowie**

Sytuacja na zbiornikach jest stabilna. Zbiorniki posiadają pojemności powodziowe większe od wielkości określonych w instrukcjach gospodarowania wodą. W przypadku zbiornika Świnna Poręba, do wykorzystania pozostaje 80% rezerwy, a instrukcja gospodarki wodnej dopuszcza w okresie zimowym (do 31 marca) spiętrzenie do rzędnej 307,50 m n.p.m. (w przypadku dopływów niższych od 240 m<sup>3</sup>/s). Aktualne piętrzenie na zbiorniku wynosi 306,95 m n.p.m., a odpływ 12 m<sup>3</sup>/s.

### **Obszar administrowany przez RZGW w Lublinie**

Zbiornik Nielisz pracuje zgodnie z obowiązującymi instrukcjami. Aktualna rezerwa powodziowa wynosi 11,3 mln m<sup>3</sup>.

### **Obszar administrowany przez RZGW w Poznaniu**

Zbiorniki Jeziorsko i Poraj posiadają pełną rezerwę powodziową.

Na zbiorniku Jeziorsko rzędna piętrzenia wynosi 115,58 m n.p.m. (od wczoraj -5 cm, 442 cm poniżej NPP), średni dopływ do zbiornika wynosi 41.20 m<sup>3</sup>/s przy odpływie średnim z ostatniej doby 50,00 m<sup>3</sup>/s. Zbiornik dysponuje rezerwą 179,9 mln m<sup>3</sup>, z możliwością powiększenia o dalsze 20,5 mln m<sup>3</sup> pojemności forsowanej. Na zbiorniku Poraj rzędna piętrzenia wynosi 274,47 m n.p.m. (od wczoraj +5 cm, 103 cm poniżej NPP), średni dopływ do zbiornika wynosi 5.04 m<sup>3</sup>/s przy odpływie średnim z ostatniej doby 3,23 m<sup>3</sup>/s. Zbiornik dysponuje rezerwą 11,3 mln m<sup>3</sup>, z możliwością powiększenia o dalsze 4,1 mln m<sup>3</sup> pojemności forsowanej.

### **Obszar administrowany przez RZGW w Rzeszowie**

Wszystkie zbiorniki posiadają rezerwy powodziowe większe od wymaganych z wyjątkiem zbiornika Besko, którego rezerwa powodziowa wynosi 99%. Zbiorniki retencyjne zapewniają odpływy większe od nienaruszalnych zgodnie z instrukcjami gospodarowania wodą.

Na zbiorniku Klimkówka rzędna piętrzenia wynosi 390,10 m n.p.m., średni dopływ do zbiornika wynosi 3,85 m<sup>3</sup>/s przy odpływie średnim z ostatniej doby 2,0 m<sup>3</sup>/s. Zbiornik dysponuje rezerwą 21,0 mln m<sup>3</sup>. Na zbiorniku Besko rzędna piętrzenia wynosi 332,02 m n.p.m., średni dopływ do zbiornika wynosi 4,4 m<sup>3</sup>/s przy odpływie średnim z ostatniej doby 4,4 m<sup>3</sup>/s. Zbiornik dysponuje rezerwą 4,8 mln m<sup>3</sup>. Na zbiorniku Solina rzędna piętrzenia wynosi 418,62 m n.p.m., dopływ do zbiornika wynosi 29,5 m<sup>3</sup>/s przy odpływie średnim z ostatniej doby 50,0 m<sup>3</sup>/s. Zbiornik dysponuje rezerwą 25,0 mln m<sup>3</sup>.

### **Obszar administrowany przez RZGW w Warszawie**

Wszystkie zbiorniki posiadają wymagane rezerwy powodziowe, za wyjątkiem zbiornika Wióry na Świślinie (82% rezerwy).

Na Zbiorniku Włocławek dopływ średni dobowy na godz. 6:00 UTC wynosił około 1775 m<sup>3</sup>/s, natomiast odpływ około 1770 m<sup>3</sup>/s. Rzędna wody dolnej śluzy: 45,12 m n.p.m.

Na Zbiorniku Dębe dopływ średni dobowy na godz. 6:00 UTC wynosił około 525 m<sup>3</sup>/s, natomiast odpływ około 505 m<sup>3</sup>/s.

Na Zbiorniku Sulejów, ze względu na prowadzone roboty, poziom piętrzenia jest obniżony o ok. 2 m poniżej normalnego poziomu piętrzenia i równy 164,62 m n.p.m.

## Obszar administrowany przez RZGW w Wrocław

Wszystkie zbiorniki posiadają wolne pojemności powodziowe i dodatkowe. Dopyty do zbiorników kształtują się głównie w strefie stanów średnich. Urządzenia upustowe są drożne, urządzenia manewrowe są sprawne. Suche zbiorniki przeciwpowodziowe nie piętrzą wody. Poldery przeciwpowodziowe nie piętrzą wody. Wszystkie zbiorniki pracują zgodnie z instrukcjami gospodarowania wodą.

## 9. Informacja o żeglowności rzek i stanie urządzeń hydrotechnicznych.

### RZGW w Białymstoku

Z uwagi na zakończony demontaż oznakowania nawigacyjnego na okres zimowy oraz pojawienie się pierwszych zjawisk lodowych, **od dnia 24 listopada br. do odwołania** zamyka się administrowane drogi wodne - szczegółowe informacje zawarto w [komunikacie nawigacyjnym nr 33/2022](#).

Komunikaty nawigacyjne dostępne są pod adresem: <http://bialystok.wody.gov.pl/komunikaty-nawigacyjne>.

### RZGW w Bydgoszczy

**Nowe:** Z uwagi na prowadzone prace remontowe prowadzone na Śluzie nr 8 Nakło Wschód w km 38+900 na Kanale Bydgoskim, a także poprawę warunków atmosferycznych i brak zjawisk lodowych, **okresowo od 25 do 31 stycznia 2023 r., otwiera się warunkowo z ograniczeniami drogę wodną Kanału Bydgoskiego od km 14-800 do 38+900.** Ograniczenia dotyczą przede wszystkim obniżonych stanów wód i głębokości tranzytowych wymaganych dla zapewnienia prawidłowych parametrów eksploatacyjnych II klasy drogi wodnej. Szczegóły w Komunikacie nawigacyjnym nr 1/2023 z 25.01.2023 r.

Z uwagi na utrzymującą się niską temperaturę powietrza oraz wystąpienie zjawisk lodowych na ciekach, **od 15 grudnia 2021 r. zamyka się dla żeglugi śródlądowe drogi wodne na odcinkach wskazanych poniżej:**

- I. na połączeniu wodnym Wisła – Odra
  - **Kanał Bydgoski** w km drogi wodnej od 014+800 do 038+900,
  - **Noteć dolna** w km drogi wodnej od 038+900 do 053+400,
- II. na połączeniu wodnym Warta – Kanał Bydgoski
  - **Kanał Ślesiński** w km drogi wodnej od 026+460 do 032+000,
  - **Jezioro Gopło** w km drogi wodnej od 032+000 do 059+500,
  - **Noteć górna** w km drogi wodnej od 059+500 do 121+600,
  - **Kanał Górnonotecki** w km drogi wodnej od 121+600 do 146+600.

Szczegóły w [komunikacie nawigacyjnym nr 18/2022](#).

Z dniem **15 grudnia 2022 r.** w związku z planowanym przystąpieniem do realizacji zadania pn. „Remont śluzy nr 8 w Nakle Nad Notecią zlokalizowanej na Kanale Bydgoskim ” na odcinku połączenia wodnego Wisła – Odra, **Śluza nr 8 Nakło Wschód w km 38+900 zostanie wyłączona z eksploatacji, przez co przeprawa jednostek pływających przez ww. stopień wodny będzie uniemożliwiona.** Planowany termin zakończenia prac: 9 grudnia 2023 r. [Szczegóły w komunikacie nawigacyjnym nr 17/2022](#).

W związku z prognozowaną sytuacją hydrometeorologiczną oraz wysokim prawdopodobieństwem wystąpienia zjawisk lodowych, a także z koniecznością zabezpieczenia obiektów hydrotechnicznych – piętrzących poprzez demontaż jazów, **od 7 grudnia 2022 r. zamyka się dla żeglugi drogę wodną na odcinku rzeki Noteci dolnej w km 53+400 – 176+200.** Szczegóły w [komunikacie nawigacyjnym nr 16/2022](#).

Komunikaty nawigacyjne dostępne są pod adresem: <http://bydgoszcz.wody.gov.pl/komunikaty-nawigacyjne>

## RZGW w Gdańsku

W związku ze znacznym ochłodzeniem i spodziewanym występowaniem zjawisk lodowych na rzekach Regionu Wodnego Dolnej Wisły zdjęto pływające oznakowanie nawigacyjne na wszystkich drogach wodnych na okres zimy. Od dnia 9.12.2022 do odwołania, zamyka się dla żeglugi śródlądowe drogi wodne. Z uwagi na niekorzystne warunki atmosferyczne, niskie temperatury i pojawiające się oblodzenie na rzece Nogat, w dniu 13.12.2022 r. zamknięto wrota przeciwpowodziowe na ujściu Wisły do Nogatu na stopniu wodnym Biała Góra. W dniu 14.12.2022 r. zamknięto wrota przeciwpowodziowe na śluzie Gdańska Głowa.

Szczegółowe informacje znajdują się w komunikatach nawigacyjnych publikowanych na stronie internetowej: <https://gdansk.wody.gov.pl/komunikaty-nawigacyjne>

## RZGW w Gliwicach

Z uwagi na niekorzystne warunki atmosferyczne oraz zbliżający się okres zimowy od dnia 13.12.2022 r. zostaje **zamknięty** dla żeglugi **Kanał Kędzierzyński w km 0+000 – 5+600** (do odwołania).

Z uwagi na niekorzystne warunki atmosferyczne oraz zbliżający się okres zimowy od dnia 13.12.2022 r. zostaje **zamknięty** dla żeglugi **Kanał Gliwicki w km 0+000 – 39+400** (do odwołania).

W terminie **od 15 listopada 2022 r. do 30 kwietnia 2023 r.** zamyka się dla żeglugi odcinek szlaku żeglugowego **od km 105+600 (OH Januszkowice) do km 123+500 (OH Krapkowice) Odrzańskiej Drogi Wodnej (ODW)** z uwagi na realizację robót modernizacyjnych na stopniu wodnym Januszkowice w km 105+600 ODW oraz na stopniu wodnym Krapkowice w km 123+500 ODW. [Komunikat nawigacyjny nr 34/2022.](#)

Od dnia **01.05.2022 r.** otwiera się dla żeglugi odcinek szlaku żeglugowego na **rzece Odrze w km 98+600 (ujście Kanału Gliwickiego do rzeki Odry) – 129+850 (OH Rogów) Odrzańskiej Drogi Wodnej.** [Komunikat nawigacyjny nr 4/2022.](#)

Od dnia **28.03.2022 r.** otwarto dla żeglugi **Odrzańską Drogę Wodną (ODW) w km 51+000 (miasto Racibórz) – 98+600 (Ujście Kanału Gliwickiego do rzeki Odry), Kanał Gliwicki oraz Kanał Kędzierzyński.** [Komunikat nawigacyjny nr 2/2022.](#)

Od dnia **16.03.2022 r.** otwarto dla żeglugi **Odrzańską Drogę Wodną (ODW) w km 129+850 (OH Rogów) - 181+300 (OH Ujście Nysy – granica RZGW Gliwice).** [Komunikat nawigacyjny nr 1/2022.](#)

Komunikaty nawigacyjne dostępne są pod adresem: <https://gliwice.wody.gov.pl/komunikaty-nawigacyjne>

## RZGW w Krakowie

Zgodnie z treścią komunikatu nawigacyjnego nr 5/2023 z dnia 16.01.2023 r. awaria śluzy przy ZOH Łączany w Borku Szlacheckim została usunięta i śluza jest otwarta dla żeglugi.

Zgodnie z treścią komunikatu nawigacyjnego nr 4/2023 z dnia 10.01.2023 r. informujemy, że w związku z ustąpieniem zjawisk lodowych, **od dnia 10 stycznia 2023 r. śluza przy stopniu wodnym Smolice** zostaje otwarta dla żeglugi.

Zgodnie z treścią komunikatu nawigacyjnego nr 3/2023 z dnia 05.01.2023 r. informujemy, że w związku z **awarią zasilania, śluza w Borku Szlacheckim od dnia 5 stycznia 2023 r. do odwołania** jest nieczynna dla żeglugi.

Zgodnie z treścią komunikatu nawigacyjnego nr 2/2023 z dnia 05.01.2023 r. informujemy, że w związku z ustąpieniem zjawisk lodowych, **od dnia 5 stycznia 2023 r. śluza przy stopniu wodnym Dwory** zostaje otwarta dla żeglugi.

Zgodnie z treścią komunikatu nawigacyjnego nr 1/2023 z dnia 05.01.2023 r. informujemy, że od dnia 1 stycznia 2023 r. podmiotom wykonującym czynności, o których mowa w art. 306 ust. 1, ustawy Prawo Wodne, przywrócone zostają należności za korzystanie ze śródlądowych dróg wodnych i ich odcinków oraz z urządzeń wodnych stanowiących własność Skarbu Państwa usytuowanych na śródlądowych wodach powierzchniowych.

Zgodnie z treścią komunikatu nawigacyjnego nr 27/2022 z dnia 28.12.2022 r. informujemy, że w związku z ustąpieniem zjawisk lodowych, **od dnia 28 grudnia 2022 r. śluzy przy stopniach wodnych Borek Szlachecki, Kościuszko, Dąbie i Przewóz**, zostają otwarte dla żeglugi.

Zgodnie z treścią komunikatu nawigacyjnego nr 26/2022 z dnia 15.12.2022 r. informujemy, że w związku z intensywnym rozwojem zjawisk lodowych, śluzy na **drodze wodnej Górnej Wisły**, przy stopniach wodnych **Dwory, Smolice, ZOH Łączany (śluz Borek Szlachecki), Kościuszko, Dąbie i Przewóz od dnia 15 grudnia 2022 r. do odwołania** zostają zamknięte.

Zgodnie z treścią komunikatu nawigacyjnego nr 25/2022 z dnia 02.12.2022 r. informujemy, że w związku z prowadzonymi pracami remontowymi prawego przęsła bramy przeciwpowodziowej na **Kanale Łączany-Skawina**, **od dnia 6 grudnia 2022 r. do odwołania** prawe przęsło będzie zamknięte dla żeglugi, a żegluga będzie odbywać się lewym przęsłem.

Zgodnie z treścią komunikatu nawigacyjnego nr 24/2022 z dnia 28.11.2022 r. informujemy, że w związku z wymianą uszczelnień we wrotach na głowie dolnej śluzy **w dniach 29 listopada – 22 grudnia 2022 r. śluza Kościuszko** będzie zamknięta dla żeglugi.

Zgodnie z treścią komunikatu nawigacyjnego nr 16/2022 z dnia 08.07.2022 r. informujemy, że w związku z prowadzonymi pracami remontowymi kierownicy w awanporcie dolnym **stopnia wodnego Kościuszko**, z uwagi na bezpieczeństwo użytkowników drogi wodnej, **od dnia 8 lipca 2022 r. do odwołania** zawieszona jest żegluga w porze nocnej.

Zgodnie z treścią komunikatu nawigacyjnego nr 13/2022 z dnia 15.06.2022 r. informujemy, że **od dnia 14.06.2022 r.** szlak żeglugowy na rzece **Wiśle od km 61+200 (Tynec) do km 79+150** jest oznakowany zgodnie z §5.02 Rozporządzenia Ministra Infrastruktury z dnia 28 kwietnia 2003 r. w sprawie przepisów żeglugowych na śródlądowych drogach wodnych (Dz.U z 2003 r. nr 212 poz. 2027) i odpowiada wymogom regulującym zasady uprawiania żeglugi w porze nocnej. Z żeglugi nocnej tymczasowo wyłączony jest odcinek **od km 79+150 do km 80+870 (stopień wodny Dąbie)** z uwagi na modernizację linii kolejowej, w tym mostu kolejowego przez rzekę Wisłę.

Zgodnie z treścią komunikatu nawigacyjnego nr 8 /2022, **od dnia 17.05.2022 r.** mogą nastąpić utrudnienia w żegludze, z uwagi na związane z niskimi przepływami w rzece okresowe uruchamianie progu piętrzącego Elektrowni w Połańcu zlokalizowanego **w km 223+650 rzeki Wisły**.

Szlak żeglowny na odcinku **od km 0+600 do 92+600** Wisły – odcinek otwarty dla żeglugi przy ograniczeniu jego parametrów.

**W km 79+000 do km 80+900** mogą wystąpić dodatkowe utrudnienia w żegludze w związku z realizacją prac pn. „Prace na linii kolejowej E30 na odcinku Kraków Główny Towarowy – Rudzice wraz z dobudową torów linii aglomeracyjnej”. Na czas prowadzenia prac szlak żeglowny oznakowany został dodatkowymi znakami żeglugowymi, a odcinek drogi wodnej od km 79+100 do km 80+900 (Stopień Wodny Dąbie) zostanie wyłączony z uprawiania żeglugi nocnej i oznakowany sygnalizacją świetlną.

**Od km 92+600 do km 175+400** – odcinek otwarty dla żeglugi. Wymagana głębokość tranzytowa wynosząca 1,6 m lokalnie nie jest zachowana.

**Od km 175+400 do km 295+200** – odcinek otwarty dla żeglugi. Wymagana głębokość tranzytowa wynosząca 1,6 m lokalnie nie jest zachowana.

Komunikaty nawigacyjne dostępne są pod adresem: <http://krakow.wody.gov.pl/komunikaty-nawigacyjne>

## **RZGW w Lublinie**

W związku z prognozowaną sytuacją hydrologiczną (niska temperatura wody, prawdopodobieństwo wystąpienia zjawisk lodowych) od dnia 12 grudnia został **zamknięty szlak żeglowny na rzece Bug w kilometrze 42+200 – 224+200** - szczegółowe informacje zawarto w [komunikacie nawigacyjnym nr 5/2022 r.](#)



Komunikaty nawigacyjne dostępne są pod adresem: <http://lublin.wody.gov.pl/komunikaty-nawigacyjne>

### RZGW w Poznaniu

Na obszarze administrowanym przez RZGW w Poznaniu zamknięta jest droga Wodna na **Warcie w km 147+000 – 406+600, Kanał Ślesiński w km 0+000 – 8+400 i 21+800 – 26+460** ([komunikat nawigacyjny nr 50/2022](#), [51/2022](#)), otwarte dla żeglugi są pozostałe odcinki dróg wodnych, tj.: **rz. Warta w km 0+000 – 147+000 i Kanał Ślesiński w km 8+400 – 21+800.**

Komunikaty nawigacyjne dostępne są pod adresem: <http://poznan.wody.gov.pl/komunikaty-nawigacyjne>

### RZGW w Szczecinie

Od dnia 10.01.2023 r. od godziny 07:00 otwiera się żeglugę w porze dziennej **na I odcinku eksploatacyjnym rzeki Odry od km 542,4 (ujście rz. Nysy Łużyckiej) do km 586,0 (m. Słubice)**. Szczegóły w komunikacie nawigacyjnym nr [02/2023](#).

PKP PLK S.A. informuje, że przęsto mostu zwodzonego **w km 733,7 rzeki Regalicy** od 25.01.2023 r. będzie podnoszone trzy razy dziennie po 20 minut w godzinach: 07:00 – 19:00 a o czasie otwarcia decyduje Dyżurny ruchu stacji Podjuchy. [Szczegóły w komunikacie PKP PLK S.A.](#)

OBSŁUGA MOSTU KOLEJOWEGO W KM 733,7 rz. REGALICY TEL. 600-084-835

Dla żeglugi **zamknięte pozostają następujące drogi wodne:**

**- całodobowo:**

- jezioro Dąbie wraz z bocznymi rozgałęzieniami (Dąbska Struga, Dąbski Nurt);
- boczne rozgałęzienia rz. Odry Wschodniej od km 704,1 (jaz Widuchowa) do km 730,5 (Przekop Klucz Ustowo);

**- w porze nocnej:**

- I, II, III i IV odcinek eksploatacyjny rzeki Odry w **km 542,4 – 704,1**;
- Odra Wschodnia od km 704,1 (jaz Widuchowa) do km 730,5 (Przekop Klucz Ustowo).

W związku z pracami budowlanymi na zwodzonym moście kolejowym w **km 733,7 rzeki Regalicy** w terminie **od 22.02.2022 r. do odwołania** dochodzić będzie do utrudnień w ruchu żeglugowym. Szczegóły w [komunikacie nr 09/2022](#). Dodatkowo prosimy o zapoznanie się z [komunikatem nr 36/2021](#) informującym o obecnej organizacji ruchu.

Z powodu prac remontowych **od 01.02.2022 r. do 31.03.2023 r.** zamyka się przejście pod mostem nad **Kanałem Zielonym**. Zalecamy poruszanie się alternatywnymi drogami wodnymi prowadzącymi przez rzekę Odrę Zachodnią, Przekop Parnicki i rzekę Parnicę. Szczegóły w komunikacie nr [04/2022](#).

W **km 615,11 rzeki Odry** w terminie **od 09.11.2022 r. do odwołania** odbywać się będą **prace nurkowe**. Możliwe utrudnienia w ruchu żeglugowym. Szlak zostanie oznakowany zgodnie z obowiązującymi przepisami żeglugowymi. Prosimy o zachowanie szczególnej ostrożności przechodząc wskazanym rejonem.

Informujemy, że z powodu prac przy filarze mostu kolejowego w Kostrzynie nad Odrą **km 615,10 rzeki Odry** w terminie **od 27.06.2022 r. do odwołania, dochodzić będzie do utrudnień w ruchu żeglugowym**. Szlak zostanie oznakowany zgodnie z obowiązującymi przepisami żeglugowymi. Prosimy o zachowanie szczególnej ostrożności przechodząc wskazanym rejonem.

W związku z usuwaniem materiałów niebezpiecznych na **skońnicy Schwedt** na odcinku w **km 0,5 – 3,4** w terminie **od 20.10.2022 r. do 31.12.2026 r.** dochodzić będzie do utrudnień w ruchu żeglugowym. Na czas prowadzenia prac zabezpieczona jest możliwość przejazdu przez skońnicę Schwedt. Prosimy zwracać szczególną uwagę na wystawione oznakowanie nawigacyjne.

W związku z rozpoczęciem prac modernizacyjnych zabudowy hydrotechnicznej (ostrogi) na rzece Odrze w **km 581,0 – 585,7, 604,0 – 605,0, 612,7 – 614,8, 645,5 – 663,0** do odwołania zostanie wystawione tymczasowe oznakowanie nawigacyjne. Przechodząc wskazanym rejonem prosimy o zachowanie szczególnej ostrożności. [Szczegóły w komunikatach 07/2022, 08/2022.](#)

Od dnia **06.04.2021 r.** na moście w Siekierkach km 653,9 rzeki Odry będą prowadzone prace remontowe z częściowym zamknięciem prześła żeglownego. Szczegóły w [komunikacie 16/2021](#). Proszę zachować szczególną ostrożność przechodząc wskazanym rejonem.

Informujemy, że w dniach **01.08.2022 - 30.09.2024** z powodu prac budowlanych związanych z przeciwpowodziową ścianką mobilną we Frankfurcie nad Odrą w km 582,7 – 585,9 dochodzić będzie do **utrudnień w ruchu żegludowym**.

Komunikaty nawigacyjne dostępne są pod adresem: <https://szczecin.wody.gov.pl/komunikaty-nawigacyjne>

### **RZGW w Warszawie**

Oznakowanie nawigacyjne zostało wystawione na drodze wodnej **Wisły w km 632+000 – 680+000**. W związku z powyższym droga wodna na odcinku od rejonu Płocka do rejonu Włocławka jest **od dnia 10 stycznia 2023 r.** otwarta. Ze względu na trwający sezon zimowy oznakowanie zostało wystawione w formie ograniczonej do niezbędnej liczby, w związku z czym żeglugę na omawianym odcinku Wisły dopuszcza się wyłącznie pod warunkiem znajomości lokalnych warunków nawigacyjnych i z zachowaniem szczególnej ostrożności. Szczegóły w [komunikacie nawigacyjnym nr 02/2023](#).

Pływające oznakowanie nawigacyjne zostało wystawione na drodze wodnej **Wisły w km 510+600 – 515+600**, to znaczy od mostu Łazienkowskiego do mostu Gdańskiego w Warszawie. W związku z powyższym droga wodna Wisły w Warszawie na odcinku od mostu Łazienkowskiego do Gdańskiego jest **od dnia 2 stycznia 2023 r.** otwarta. Szczegóły w [komunikacie nawigacyjnym nr 01/2023](#)

W związku z zakończeniem demontażu oznakowania pływającego na sezon zimowy, **od dnia 9 grudnia 2022 r.** zamknięte są poniżej wymienione odcinki administrowanych dróg wodnych:

- **rzeka Wisła (wraz ze Zbiornikiem Włocławskim) km 295+200 – 510+600 oraz 515+600 – 680+000**
- **Kanał Żerański km 0 – 17+200,**
- **rzeka Narew (wraz z Jeziorem Zegrzyńskim) km 21+600 – 83+500,**
- **rzeka Bug km 0 – 42+200.**

Wymienione odcinki dróg wodnych zostaną ponownie otwarte po ustąpieniu spodziewanych zjawisk lodowych, co zostanie ogłoszone stosownym Komunikatem Nawigacyjnym.

Uwaga: omawiane zamknięcie nie dotyczy odcinka drogi wodnej Wisły w rejonie Warszawy w km 510+600 – 515+600, to znaczy od mostu Łazienkowskiego do Gdańskiego w Warszawie.

W przypadku konieczności demontażu lub redukcji oznakowania na tym odcinku ze względu na zjawiska lodowe, stosowna informacja zostanie ogłoszona oddzielnym Komunikatem Nawigacyjnym. Szczegóły w [komunikacie nawigacyjnym nr 47/2022](#).

W rejonie km 513+500 drogi wodnej Wisły, tj. między Mostem Świętokrzyskim, a Śląsko-Dąbrowskim w Warszawie trwają roboty związane z budową mostu pieszo-rowerowego przez Wisłę. W związku z powyższym, ze względu na ruch jednostek pływających Wykonawcy oraz trwające prace budowlane osoby korzystające z drogi wodnej Wisły w omawianym rejonie proszone są o zachowanie szczególnej ostrożności. Szczegóły w [komunikacie nawigacyjnym nr 8/2022](#).

W związku z wybudowaniem tymczasowego progu podpiętrzającego wodę dla Elektrowni Kozienice, szlak żeglowny w km 425+950 rzeki Wisły w okolicy miejscowości Świerże Górne pozostaje zamknięty. Informacje na temat możliwości pokonania progu przez jednostki pływające dostępne są na stronie internetowej Enea S.A. Szczegóły w [komunikacie nawigacyjnym nr 4/2022](#).

Komunikaty nawigacyjne dostępne są pod adresem: <http://warszawa.wody.gov.pl/komunikaty-nawigacyjne>

## RZGW we Wrocławiu

Odrzańska Droga Wodna jest otwarta dla żeglugi, z wyjątkiem odcinków we Wrocławiu: Boczego Szlaku Żeglownego oraz Śródmiejskiego Węzła Wodnego, a także śluzy Różanka, która jest w remoncie.

Komunikaty nawigacyjne dostępne są pod adresem: <https://wroclaw.wody.gov.pl/komunikaty-nawigacyjne> i <https://wroclaw.wody.gov.pl/sytuacja-hydrologiczno-nawigacyjna>.

### 10. Inne informacje.

1. W dniu 24.01.2023 r. do RZGW w Lublinie wpłynęło zgłoszenie od mieszkańca Cycowa w sprawie pojawienia się wód gruntowych zalewających okoliczne działki. Wiadomość przekazano do właściwego Nadzoru Wodnego w Łęcznej. W dniu 25.01.2023 r. pracownicy Nadzoru Wodnego w Łęcznej udali się na miejsce w celu dokonania obserwacji. Na kilku działkach zauważono stagnującą wodę. Stwierdzono, że przyczyną podtopienia była niedrożność roku i przepustu położonego niżej, co skutkowało niedostatecznym odprowadzaniem wody zalanych działek.
2. W dniu 25.01.2023 r. NW Strzelce Opolskie poinformowało o zgłoszeniu Gminy Zębówice dot. tamy bobrowej, w przepuście kolejowym na rzece Radawka w m. Radawie, która powoduje rozległe zalania terenów powyżej oraz zagraża uszkodzeniem przepustu i nasypu kolejowego. W związku z powyższym Pracownicy Obiektu Hydrotechnicznego ZW Turawa podjęli niezwłocznie działania prowadzące do likwidacji tam w przepuście kolejowym (km 4+859 rzeki Radawka) oraz drugiej tamy na rzece (zlokalizowanej w km 4+380).
3. W związku z trwającymi pracami pn.: „Dostawa, montaż i uruchomienie systemu wypłazania elektrycznego na wlotach do upustów dennych ZW Otmuchów” ustalono odpływ ze zbiorników Otmuchów i Nysa.
  - a. ZBIORNIK OTMUCHÓW: każdego dnia od 18.01 do 31.01, z wyjątkiem 22.01 i 29.01, dokonywać zmiany odpływu według poniższego schematu:
    - w godzinach 07:00 – 16:00 zmniejszyć odpływ z 20,0 m<sup>3</sup>/s do 5,0 m<sup>3</sup>/s,
    - w godzinach 16:00 – 07:00 zwiększyć odpływ z 5,0 m<sup>3</sup>/s do 20,0 m<sup>3</sup>/s.
  - b. ZBIORNIK NYSA: od godz. 07:00 dnia 22.11.2022 r. do odwołania zmniejszyć odpływ z 10,0 m<sup>3</sup>/s do 7,5 m<sup>3</sup>/s.
4. W związku z osiągnięciem na zbiorniku Mietków wnioskowanej przez RDOŚ rzędnej piętrzenia, ustalono następujący odpływ ze zbiornika: od godz. 12:00 dnia 17.01.2023 r. do odwołania zmniejszyć odpływ z 5,5 m<sup>3</sup>/s do 2,0 m<sup>3</sup>/s.

*Komunikat o sytuacji hydrologicznej został opracowany na podstawie danych z regionalnych zarządów gospodarki wodnej (RZGW) oraz z państwowej służby hydrologiczno-meteorologicznej IMGW-PIB przez:*

*Anna Piekło*

*Centrum Operacyjne Ochrony Przeciwpowodziowej  
Krajowy Zarząd Gospodarki Wodnej  
Państwowe Gospodarstwo Wodne Wody Polskie*