

**INFORMACJA O SYTUACJI HYDROLOGICZNO–METEOROLOGICZNEJ W POLSCE
z dnia 21 grudnia 2022 r.**

1. Ostrzeżenia hydrologiczne

W dniu 21 grudnia 2022 r. (na godz. 11:00) **nie obowiązują ostrzeżenia hydrologiczne¹**.

2. Ostrzeżenia meteorologiczne

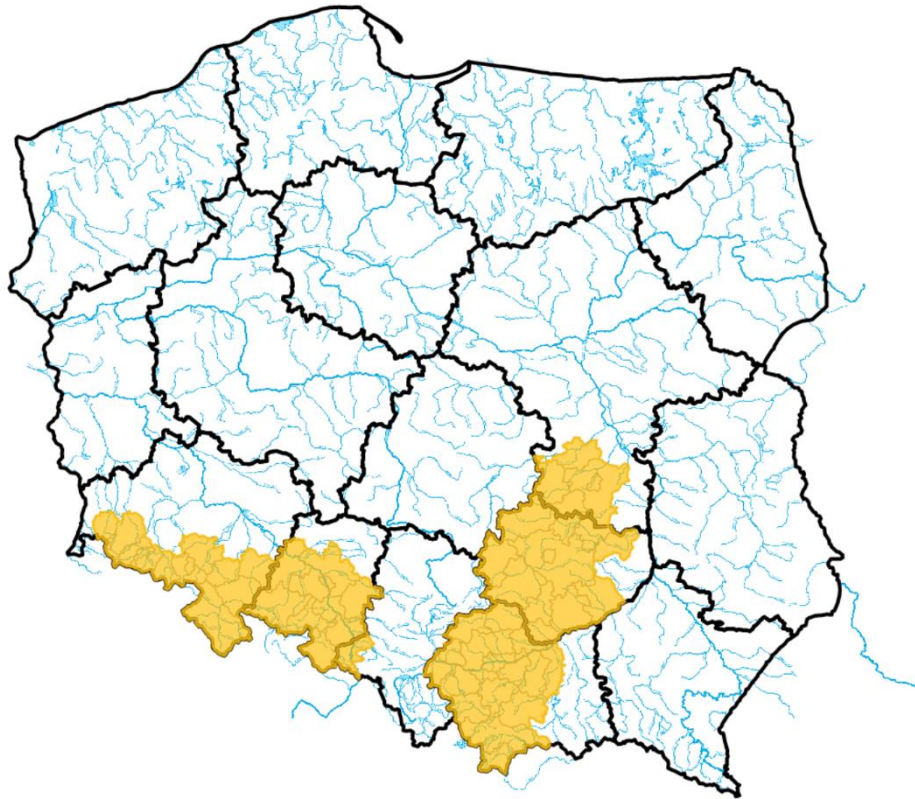
W dniu 21 grudnia 2022 r. (na godz. 11:00) **obowiązują ostrzeżenia meteorologiczne¹ 1 stopnia** dotyczące **opadów marznących**:

– **województwo małopolskie** (pow. bocheński, brzeski, chrzanowski, krakowski, limanowski, miechowski, myślenicki, nowotarski, olkuski, oświęcimski, proszowicki, suski, tatrzański, wadowicki, wielicki, Kraków), **województwo mazowieckie** (pow. białobrzegi, przysuski, radomski, szydlowiecki, Radom), **województwo świętokrzyskie** (pow. buski, jędrzejowski, kazimierski, kielecki, konecki, ostrowiecki, pińczowski, skarżyski, starachowicki, staszowski, włoszczowski, Kielce) – od godz. 09:05 dnia 21.12.2022 do godz. 12:00 dnia 21.12.2022; Miejscami prognozowane są słabe opady marznącego deszczu powodujące gołoledź.

W dniu 21 grudnia 2022 r. (na godz. 11:00) **obowiązują ostrzeżenia meteorologiczne¹ 1 stopnia** dotyczące **roztopów**:

– **województwo dolnośląskie** (pow. dzierżoniowski, jeleniogórski, kamiennogórski, kłodzki, lubański, lwówecki, strzeliński, świdnicki, wałbrzyski, ząbkowicki, Jelenia Góra, Wałbrzych), **województwo opolskie** (pow. brzeski, głubczycki, kędzierzyńsko-kozielski, krapkowicki, nyski, opolski, prudnicki, strzelecki, Opole), **województwo śląskie** (pow. raciborski) – od godz. 09:00 dnia 21.12.2022 do godz. 13:00 dnia 23.12.2022;

Prognozuje się wzrost temperatury powietrza powodujący odwilż i topnienie pokrywy śnieżnej. Temperatura minimalna od 0°C do 3°C. Temperatura maksymalna od 4°C do 7°C, lokalnie do 9°C. Wiatr o średniej prędkości od 15 km/h do 30 km/h, od czwartku od 30 km/h do 45 km/h w porywach do 60 km/h, w piątek w porywach do 70 km/h, przeważnie południowo-zachodni.



Źródło: IMGW-PIB

¹ Źródłem prezentowanych danych są informacje zbierane i przetwarzane przez państwową służbę hydrologiczno–meteorologiczną, którymi rozporządza „IMGW– PIB”.

3. Przekroczenia stanów alarmowych i ostrzegawczych

W dniu 21 grudnia 2022 r. (na godz. 11:00) zanotowano przekroczenie stanu ostrzegawczego:

- na 1 stacji wodowskazowej w dorzeczu Wisły.

Nazwa stacji	Rzeka	Województwo	Stan wody [cm]	Zmiana w ciągu doby (od 06 do 06 UTC)	Stan ostrzegawczy [cm]	Stan alarmowy [cm]
JANUSZEWICE	Czarna	świętokrzyskie	329	0	320	400

Nie zanotowano opadów o dużej wydajności.

4. Pogotowia i alarmy przeciwpowodziowe.

Brak.

5. Informacja o zagrożeniach.

W związku z prognozowanym wzrostem temperatury powietrza oraz spowodowanym tym topnieniem zgromadzonej pokrywy śnieżnej, w najbliższych dniach możliwe są wzrosty stanów wód na rzekach.

Spowodowany ociepleniem pochód lodu i związane z tym lokalne wahania stanów wody.

6. Wskazanie działań niezbędnych do podjęcia w ciągu najbliższej doby.

Obserwacja stanów wody oraz pracy zbiorników wodnych.

7. Aktualna sytuacja hydrologiczna

Dorzecze Wisły

Stany wody w dorzeczu Wisły układają się w strefie wody średniej i niskiej, lokalnie wysokiej. Stan wysoki obserwowano lokalnie na Przemszy, Narwi i Bugu. Stan niski zanotowano na Popradzie, Pisie, Omulwi i Orzycu oraz lokalnie na Wiśle, Przemszy, Sole, Skawie, Rabie, Dunajcu, Wisłoce, Sanie, Kamiennej, Narwi, Biebrzy, Liwcu i Wkrze.

Dorzecze Odry

Stany wody w dorzeczu Odry układają się w strefie wody niskiej i średniej. Stan wysoki obserwowano lokalnie na Bobrze. Stan średni obserwowano na Osobłodze, Ślęzie, Strzegomce i Widawie oraz lokalnie na Odrze, Małej Panwi, Nysie Kłodzkiej, Bystrzycy, Kaczawie, Baryczy, Bobrze, Kwisie, Warcie i Prośnie.

Dorzecza rzek Przymorza, Pregoty i Niemna

Stany wody w dorzeczach Przymorza, Pregoty i Niemna układają się w strefie wody niskiej, lokalnie średniej. Stan średni zanotowano na Parsęcie, Słupi, Łebie, Nogacie i Pastęce oraz lokalnie na Łynie.

Morze Bałtyckie, Zalew Szczeciński i Zalew Wiślany

Poziom wody na stacjach morskich układa się w strefie wody średniej, lokalnie niskiej.

Obszar administrowany przez RZGW w Białymstoku

W ciągu ostatniej doby na obszarze administrowanym przez RZGW w Białymstoku odnotowano opady atmosferyczne do 5 mm.

W zlewni **Narwi i Biebrzy** obserwowano stabilizację oraz wahania związane z pracą urządzeń hydrotechnicznych, rozpoczynającym się spływem wód roztopowych i występowaniem zjawisk lodowych. Największe wzrosty odnotowano na następujących SW:

- Strękowa Góra rz. Narew 21 cm,
- Ostrołęka rz. Narew 16 cm,
- Fasty rz. Supraśl 14 cm,
- Kulesze Chobotki rz. Nereśl 12 cm,
- Zaruzie rz. Ruż 10 cm,
- Zawady rz. Biała 10 cm.

Natomiast największy spadek odnotowano na wodowskazie Nowosiółki rz. Supraśl 29 cm.

Stany wód utrzymują się w strefie wody średniej i niskiej oraz lokalnie wysokiej.

W zlewni **Łyny i Węgorapy** obserwowano stabilizację i wahania związane z pracą urządzeń hydrotechnicznych, występowaniem zjawisk lodowych i rozpoczynającym się procesie spływu wód roztopowych. Największe wzrosty odnotowano na SW Sępopol rz. Łyna 19 cm i Mieduniszki rz. Węgorapa 15 cm. Stany wód utrzymują się w strefie wody niskiej i lokalnie średniej.

Na **Wielkich Jeziorach Mazurskich** stany wód utrzymują się w strefie wody średniej i niskiej.

W zlewni **Narwi i Biebrzy** przewiduje się stabilizację oraz wahania i wzrosty związane z pracą urządzeń hydrotechnicznych oraz spływem wód roztopowych. Stany wód utrzymają się w strefie wody średniej i niskiej oraz lokalnie wysokiej.

W zlewni **Łyny i Węgorapy** przewiduje się stabilizację oraz nieznaczne wahania i wzrosty związane z pracą urządzeń hydrotechnicznych oraz spływem wód roztopowych. Stany wód utrzymają się w strefie wody niskiej i lokalnie średniej.

Na najbliższą dobę IMGW-PIB prognozuje w dzień zachmurzenie duże i całkowite. Miejscami silne zamglenia. Opady deszczu lub mżawki, marznące i powodujące gołoledź. Temperatura maksymalna od 0°C do 2°C. Wiatr umiarkowany, okresami porywisty, południowy i południowo-zachodni. W nocy zachmurzenie duże i całkowite. Silne zamglenia. Miejscami opady deszczu lub mżawki, które lokalnie mogą marznąć powodując gołoledź. Temperatura minimalna od -1°C do 1°C. Wiatr słaby i umiarkowany, południowo-zachodni.

Zjawiska lodowe:

Narew:

- od km 83+500 do 152+000 lód brzegowy 10%,
- od km 167 do 182 +000 - pokrywa lodowa 90% oraz płonia i przetainy 10%
- od km 182+000 do 210+000 lód brzegowy 20%.
- od km 210+000 do 218+000 pokrywa lodowa 90% oraz płonia i przetainy 10%
- od km 218+000 do 234+000 lód brzegowy 20%.
- od km 234+000 do 248+500 pokrywa lodowa 90% oraz płonia i przetainy 10%.

Obszar administrowany przez RZGW w Bydgoszczy

W ciągu minionej doby w Regionie Wodnym Noteci występowały opady atmosferyczne, maksymalne 9 mm w Sępólnie Wielkim.

W zlewni rzeki Noteci stany wody układają się w strefie stanów niskich oraz średnich.

Na Kanale Bydgoskim odnotowano stabilizację.

Na rzece Dolnej Skanalizowanej Noteci od m. Nakło nad Notecią do m. Ujście wystąpił lokalny wzrost do 4 cm na SW Nakło Zachód, strefa stanów niskich i średnich.

Poniżej m. Ujście, na pozostałym odcinku DSN wystąpiła stabilizacja, strefa stanów niskich.

Na rzece Noteci swobodnie płynącej zarejestrowano wzrosty sięgające 3 cm w m. Drezdenko, strefa stanów niskich.

Na rzece Górnej Skanalizowanej Noteci odnotowano stabilizację, lokalny wzrost do 4 cm na SW Antoniewo oraz spadek 4 cm na SW Dębinek PD, strefa stanów niskich oraz średnich.

W ciągu minionej doby, **na dopływach**, stany rzek układały się w strefie stanów niskich i średnich.

W zlewni rzeki Łobżonka wystąpiła stabilizacja, strefa stanów niskich.

W zlewni rzeki Gwdy, na górnym odcinku odnotowano wahania do 5 cm, strefa stanów średnich. Na dolnym odcinku spadek 3 cm z wahaniami do 9 cm, strefa stanów niskich.

W zlewni rzeki Drawy zarejestrowano stabilizację z tendencją wzrostu, strefa stanów niskich.

W ciągu najbliższej doby dla dolnego odcinka Noteci i jego dopływów prognozowana jest stabilizacja oraz lokalne spadki, a także wzrosty. Na górnym odcinku Noteci również prognozowana jest stabilizacja oraz lokalne spadki. Stany wody będą układać się w strefie stanów niskich oraz średnich.

W ciągu najbliższej doby IMGW-PIB prognozuje zachmurzenie duże i całkowite, okresami słabe opady deszczu, temperatura w ciągu dnia wahać się będzie od 2°C na wschodzie do 7°C na zachodzie regionu, temperatura minimalna w nocy lokalnie spadnie do 1°C, wiatr słaby i umiarkowany, południowo-zachodni.

Zjawiska lodowe:

Kanał Ślesiński: km 26+460 do km 32+000 – pokrywa lodowa 100%, grubość do 5 cm,

Jezioro Gopło: km 32+000 do km 59+500 - pokrywa lodowa 100%, grubość do 5 cm,

Górna Noteć Skanalizowana: km 59+500 do km 121+780 - pokrywa lodowa 100%, grubość od 2 cm do 4 cm,

Kanał Górnonotecki:

- km 121+780 do km 130+790 – pokrywa lodowa 100%, grubość od 2 cm do 5 cm,
- km 130+790 do km 144+980 – lód brzegowy 25%, grubość do 2 cm,
- km 144+980 do km 146+600 – pokrywa lodowa 100%, grubość od 4 cm do 5 cm,

Kanał Bydgoski: km 14+400 do km 38+900 – pokrywa lodowa 100%, grubość od 2 cm do 7 cm,

Obszar administrowany przez RZGW w Gdańsku

Na wodowskazach zlewni „Ujście Wisły” pozostających pod wpływem morza obserwuje się stany średnie i niskie.

Na wodowskazach zlewni „Ujście Wisły” niepozostających pod wpływem morza: na Wiśle obserwuje się stany niskie; na wodowskazach pozostałych rzek zlewni występują stany niskie i średnie.

Na wodowskazach zlewni „Przymorze” pozostających pod wpływem morza obserwuje się stany średnie i niskie.

Na wodowskazach zlewni „Przymorze” niepozostających pod wpływem morza obserwuje się stany średnie i niskie.

Na wodowskazach zlewni „Zalew Wiślany” pozostających pod wpływem Zalewu obserwuje się stany średnie.

Na wodowskazach zlewni „Zalew Wiślany” niepozostających pod wpływem Zalewu obserwuje się stany średnie i niskie.

Na wodowskazach zlewni „Wisła od Narwi do Drwęcy” w granicach Regionu Wodnego Dolnej Wisły obserwuje się stany średnie i niskie.

Na najbliższą dobę IMGW-PIB prognozuje w dzień zachmurzenie duże i całkowite. Okresami opady deszczu. Miejscami silne zamglenie. Temperatura maksymalna od 3°C do 6°C. Wiatr słaby i umiarkowany, w rejonie Zatoki Gdańskiej okresami porywisty, południowo-zachodni. W nocy zachmurzenie duże z większymi przejaśnieniami. Miejscami opady deszczu. Lokalnie silne zamglenie. Temperatura minimalna od 1°C do 4°C. Wiatr słaby i umiarkowany, okresami porywisty, południowo-zachodni.

Zjawiska lodowe:

Na całym odcinku dolnej Wisły śręż 5%, lód brzegowy 20%.

Zgodnie z instrukcją lodołamania, z dniem 1 grudnia 2022, RZGW Gdańsk rozpoczął zimową osłonę przeciwpowodziową na Dolnej Wiśle. Lodołamacze pozostające w dyspozycji RZGW Gdańsk: Puma, Narwał, Nerpa, Manat, Tygrys, Rekin, Orka, Foka i Żbik są sprawne technicznie i przygotowane do podjęcia działań związanych osłoną zimową w sezonie 2022/2023. Wszystkie 9 lodołamaczy stacjonuje w awanporcie dolnym śluzy Przegalina Północna i oczekuje na dyspozycje podjęcia działań w przypadku wystąpienia zjawisk lodowych.

Obszar administrowany przez RZGW w Gliwicach

W ciągu ostatniej doby w zlewni Małej Wisły i w zlewni górnej Odry nie odnotowano opadów atmosferycznych powyżej 20 mm.

Stany wody w **Regionie Wodnym Małej Wisły** kształtują się w strefie stanów niskich, średnich i punktowo wysokich.

Stany wody w **Regionie Wodnym Górnej Odry** kształtują się w strefie stanów niskich, średnich i punktowo wysokich.

Na najbliższą dobę IMGW-PIB prognozuje w dzień zachmurzenie duże. Okresami opady deszczu, rano gdzieśgdzie możliwe opady marznące powodujące gołoledź. Temperatura maksymalna około 3°C, w rejonach podgórskich miejscami około 5°C, w okolicach Istebnej chłodniej - około 1°C, na szczytach Beskidów około 5°C. Wiatr umiarkowany, miejscami porywisty, południowo-zachodni, jedynie gdzieśgdzie w rejonach podgórskich wiatr słaby, zmienny. Wysoko w Beskidach wiatr dość silny, w porywach do 60 km/h, południowo-zachodni i zachodni. W nocy zachmurzenie duże i opady deszczu. Nad ranem większe przejaśnienia. Temperatura minimalna około 1°C, w rejonach podgórskich w obniżeniach terenu około 0°C, na wzniesieniach i na szczytach Beskidów około 3°C. Wiatr

umiarkowany, południowo-zachodni, jedynie gdzieś w rejonach podgórskich wiatr słaby, zmienny. Wysoko w Beskidach wiatr umiarkowany i dość silny, porywisty, południowo-zachodni i zachodni.

Zjawiska lodowe:

Wisła: km 57+100 – 96+360 – śrzyć 30%, lód brzegowy 30%,

Odra:

- km 93+000 – 94+000 – lód brzegowy 10%,
- km 94+000 – 68,600 – pokrywa lodowa,
- km 98+600 – 105+600 – lód brzegowy 10%,
- km 105+600 – 116+000 – pokrywa lodowa 50% (1-2 cm),
- km 129+800 – 137+500 – lód brzegowy 10%,
- km 144+700 – 164+200 – lód brzegowy 10%,
- km 168+200 – 174+850 – lód brzegowy 10%.

Obszar administrowany przez RZGW w Krakowie

W ciągu minionej doby w całym Regionie Wodnym Górnej-Zachodniej Wisły miejscami odnotowano śladowe opady atmosferyczne do 0,3 mm.

Sytuacja hydrologiczna w regionie jest stabilna. Zwierciadła wód układają się głównie w strefie stanów średnich. W ciągu ubiegłej doby na rzekach i potokach regionu obserwowano przeważnie spadki stanów wód do 24 cm na Skawie w profilu wodowskazowym Osielec, wzrosty stanów wód maksymalnie do 27 cm na Wiśle w przekroju wodowskazowym Czernichów-Prom.

Na najbliższą dobę IMGW-PIB prognozuje w dzień i w nocy miejscami opady deszczu, lokalnie opady marznące powodujące gołoledź. W Tatrach powyżej 2000 m n.p.m. opady deszczu będą przechodzić w śnieg.

Zjawiska lodowe:

Zjawiska lodowe stwierdzono na wszystkich kontrolowanych rzekach za wyjątkiem Nidy i Czarnej.

Zjawiska lodowe w postaci pokrycia przez lód brzegowy odnotowano na następujących rzekach: Dunajec, Soła, Skawa, Raba, Biała, Czarna Orawa, Koszarawa, Biały Dunajec i Łososina, lód brzegowy nie występuje na Wiśle, Nidzie, Popradzie i na Czarnej. Najbardziej rozwinięty lód brzegowy występuje na Dunajcu (grubość do 9 cm), na Sole (do 7 cm) i na Czarnej Orawie (do 10 cm). Obecność śrżyżu stwierdzono na Rabie (10%) i na Popradzie (60%).

Pokrywa lodowa występuje na Sole w km od 27+800 – 48+500 (40%) oraz na Skawie w km 38+000 – 43+000 (60%). Na cofce Zbiornika Czorsztyńskiego utrzymuje się całkowite pokrycie lodem, na zbiorniku występuje lód brzegowy. Na cofce MEW Waksmund zidentyfikowano 100% pokrywę lodową. Na Wiśle w km 0+000 – 92+150 oraz na całej długości Kanału Łączany-Skawina występuje całkowite zlodzenie na awanportach o grubości do 8 cm.

Obszar administrowany przez RZGW w Lublinie

W ciągu minionej doby na obszarze administrowanym przez RZGW w Lublinie opad o sumie powyżej 20 mm nie został zaobserwowany.

W zlewni Bugu po profilu Krzyczew przeważały wzrosty poziomu wody w strefie stanów średnich, punktowo wysokich (Bug w Krzyczewie oraz Huczwa), związane z piętrzeniem wody przez zjawiska lodowe.

W zlewni Bugu poniżej profilu Krzyczew obserwowano wahania stanu wody, miejscami z tendencją wzrostową, związane głównie z występującymi zjawiskami lodowymi – w strefie wody średniej i niskiej, lokalnie w wysokiej.

W zlewni Bugu po profilu Krzyczew w związku z utrzymującymi się zjawiskami lodowymi, spodziewane są wahania poziomu wody z przewagą wzrostów w strefie stanów średnich, punktowo wysokich.

W zlewni Bugu poniżej profilu Krzyczew przewiduje się stabilizację i lokalne wzrosty stanu wody, związane ze spływem wód opadowo roztopowych, oraz miejscami wahania stanu wody, związane z występującymi zjawiskami lodowymi – w strefie wody średniej i niskiej lokalnie w wysokiej.

Na najbliższą dobę IMGW-PIB prognozuje w dzień zachmurzenie duże z większymi przejaśnieniami, zwłaszcza na południu. Lokalnie możliwe słabe opady deszczu. Temperatura maksymalna od 1°C do 3°C. Lokalnie ślisko. Wiatr słaby i umiarkowany, południowo-zachodni i południowy. W nocy zachmurzenie duże z większymi przejaśnieniami. Okresami opady deszczu, na południu lokalnie możliwe opady marznące, powodujące gołoledź. Temperatura minimalna od 0°C do 3°C. Lokalnie ślisko. Wiatr słaby i umiarkowany, południowo-zachodni i zachodni.

Zjawiska lodowe:

Bug:

- km 42+200 – 137+000 pokrywa lodowa (10 - 20 cm) 90 % - rejon od ujścia Liwca do ujścia Kamionki,
- km 137+000 – 191+570 śryż 30%, lód brzegowy 10% – od ujścia Nurca do ujścia Kamionki,
- km 191+570 – 272+200 pokrywa lodowa (5-10 cm) 100% – od ujścia Kamionki do ujścia Krzny,
- km 272+200 – 295+000 śryż 70 % – od ujścia rzeki Krzny do msc. Murawiec,
- km 295+000 – 349+000 śryż 50% – odcinek od msc. Murawiec do msc. Kuzawka,
- km 349+000 – 368+000 śryż 40% – odcinek od msc. Kuzawka do msc. Różanka,
- km 368+000 – 390+000 śryż 30% – odcinek od msc. Różanka do msc. Sobibór,
- km 390+000 – 429+700 śryż 40% – odcinek od msc. Kodeń do ujścia Uherki msc. Siedliszcze,
- km 429+700 – 547+200 śryż 40% – od ujścia rzeki Uherka do ujścia rzeki Huczwa,
- km 547+200 – 587+200 śryż 20% – od ujścia rzeki Huczwa (msc. Gródek) do granicy RP (msc. Gołębie).

Obszar administrowany przez RZGW w Poznaniu

W ciągu minionej doby w Regionie Wodnym Warty lokalnie w zlewni rzeki Proсны odnotowano opady deszczu do ok. 2 mm na Ołoboku (Ostrów Wielkopolski).

W Regionie Wodnym Warty sytuacja stabilna, stany wody z niewielkimi wahaniami (lokalnie wzrosty lub spadki) układają się przeważnie w strefie niskich i średnich, miejscowo wysokich.

Na **Warcie** do zbiornika Poraj stany wody z niewielkim wzrostem utrzymują się w strefie stanów niskich. Dalej do zbiornika Jeziorsko głównie kilkucentymetrowy wzrost, lokalnie wahania, w Sieradzu spadek do 16 cm, stany układają się w strefie średnich i niskich, w Mstowie w wysokich. Na dopływach tego odcinka niewielkie wahania ze wzrostem lub spadkiem głównie w strefie niskich i średnich, na Niecieczy (Widawa) i Grabi (Łask) w wysokich. Na Warcie poniżej zbiornika Jeziorsko stany wody w strefie niskich, na odcinku Konin - Łąd w dolnej średnich: przeważnie wahania lub spadek, lokalnie w Obornikach i Kole do 16 cm, miejscami niewielki wzrost, poniżej ujścia Noteci wahania lub spadek, w Świerkocinie do ok. 33 cm. Na dopływach stany wody układają się w strefie niskich albo średnich, przeważnie stabilne, lokalnie zarówno niewielki spadek, wzrost jak i wahania.

W zlewni **Proсны** stany wody układają się w strefie średnich, jedynie na dolnej Prośnie niskich: na Prośnie niewielki wzrost lub wahania, w Bogusławiu do ok. 33 cm (wpływ urządzeń hydrotechnicznych), na dopływach kilkucentymetrowy wzrost stanów.

Na pośrednim stanowisku **Kanału Ślesińskiego** rzędna piętrzenia układa się pomiędzy NPP a MaxPP, na szczytowym pomiędzy MinPP a NPP.

W ciągu najbliższej doby na Warcie do zbiornika Poraj i dalej do zbiornika Jeziorsko prognozowane są stabilne stany wody w strefie niskich i średnich, lokalnie z niewielkimi wahaniami bądź wzrostem. Na dopływach tego odcinka stany wody stabilne, lokalnie z niewielkim wzrostem w strefie niskich i średnich, jedynie na Niecieczy i na Grabi w dolnej wysokich. Na Warcie poniżej zbiornika Jeziorsko stany wody w strefie niskich, jedynie na odcinku Konin-Łąd w dolnej średnich: przeważnie kilkucentymetrowe wahania, lokalnie przewidywany wzrost. Na dopływach stany wody w strefie średnich i niskich: stabilne, miejscowo możliwe niewielkie wzrosty i wahania. W zlewni Proсны prognozowane są stabilne stany wody w strefie średnich, na dolnej Prośnie niskich, lokalnie możliwy niewielki wzrost i wahania.

Na najbliższą dobę IMGW-PIB prognozuje zachmurzenie duże i całkowite; okresami słabe opady deszczu; temperatura maksymalna do 6°C, minimalna od 2°C; wiatr słaby i umiarkowany, południowo-zachodni.

Zjawiska lodowe:

Warta:

- km 0+000 – 147+000: śryż, 1%,
- km 147+000 – 209+300: śryż i lód brzegowy, 10%/10%, do 5 cm,
- km 209+300 – 265+100: śryż i lód brzegowy, 20%/5%, 1-5 cm,
- km 265+100 – 333+000: śryż i lód brzegowy, 30%/10%, 1-5 cm,
- km 484+300 – 503+700 (zb. Jeziorsko): pokrywa lodowa, 60%, 1-7 cm,
- km 503+700 – 538+000: spiętrzenia i podbitki,
- km 538+000 – 557+250: śryż, 30%,
- km 764+200 – 771+500 (zb. Poraj): pokrywa lodowa, 100%, 6 cm,
- km 771+500 – 808+200: lód brzegowy, 10%, 2-5 cm.

Prosna:

- km 0+000 – 71+000: lód brzegowy, 20%, 1-3 cm,
- km 71+000 – 73+000: pokrywa lodowa, 80%, 1-3 cm,
- km 73+000 – 154+850: lód brzegowy, 20%, 1-3 cm,
- km 154+850 – 155+100: pokrywa lodowa, 80%, 1-3 cm,
- km 155+100 – 232+900: lód brzegowy, 20%, 1-3 cm.

Kanał Ślesiński:

- km 0+000 – 8+400: pokrywa lodowa, 100%, 4-5 cm,
- km 21+000 – 25+850: pokrywa lodowa, 100%, do 8 cm,
- km 25+850 – 26+460: pokrywa lodowa, 100%, do 5 cm.

Obszar administrowany przez RZGW w Rzeszowie

W ciągu ostatniej doby zaobserwowano opady śladowe w zlewniach Górnego Sanu, Środkowego Sanu, Dolnego Sanu oraz brak opadów na pozostałym obszarze administrowanym przez RZGW w Rzeszowie.

W zlewni **Sanu i Wisłoka** stany wód układają się w strefie wody średniej oraz lokalnie niskiej. W ciągu ostatniej doby na większości stacji wodowskazowych zaobserwowano spadek stanu wody. Największy wzrost stanu wody miał miejsce w przekroju Charytany na Szkle (12 cm), Nienowice na Wiszni (11 cm), Przemyśl na Sanie (8 cm).

Na obszarze **zlewni Wisłoki i Łęgu** stany wód układają się w strefie wody średniej oraz lokalnie niskiej. W ciągu ostatniej doby na większości stacji wodowskazowych zaobserwowano spadek stanu wody. Największy wzrost stanu wody miał miejsce w przekroju Łabuzie na Wistoce (16 cm), Pustków na Wistoce (15 cm), Mielec na Wistoce (4 cm).

Na najbliższą dobę IMGW-PIB prognozuje zachmurzenie umiarkowane, okresami duże. Po południu i wieczorem na zachodzie i północy województwa opady deszczu. Temperatura maksymalna przeważnie od 3°C do 5°C. Wiatr umiarkowany, miejscami porywisty. W nocy zachmurzenie duże i opady deszczu, miejscami (głównie w rejonach podgórskich) marznącego powodującego gołoledź. Suma opadów do 10 mm. Temperatura minimalna od -1°C do 2°C. Wiatr umiarkowany, południowo-zachodni.

Zjawiska lodowe:**San:**

- km 351+000 - 444+000 śryż i lód brzegowy 30%/30%.

Wisłok:

- km 61+433 - 73+600 lód brzegowy 10%
- km 73+600 - 78+000 pokrywa lodowa 100%, 2-4 cm
- km 78+000 - 107+426 lód brzegowy 10%

- km 107+426 - 147+247 śryż i lód brzegowy 10%/10%
- km 184+765 - 189+008 pokrywa lodowa 100%, 2-5 cm
- km 189+008 - 222+740 lód brzegowy 10%, 1-2 cm.

Wisłoka:

- km 45+330 - 98+000 śryż i lód brzegowy 10%/10%, 2-5 cm.

Obszar administrowany przez RZGW w Szczecinie

Stany wody na wodowskazach **Odry granicznej poniżej ujścia Warty** układają się w strefie stanów średnich, lokalnie w górnym odcinku w strefie stanów średnich. Podwyższone stany wody w Widuchowej wynikają z obecności pokrywy lodowej.

W **ujściowym odcinku Odry i na Zalewie Szczecińskim** stany wody w ujściowym odcinku rzeki Odry układają się w strefie stanów niskich. Na zalewie Szczecińskim stany wody układają się w strefie stanów średnich. Odnotowano wzrost stanów wody spowodowany spływem połamanej kry.

Na **odcinku wybrzeża morskiego** stany wody układają się w strefie stanów średnich.

Na rz. **Myśli** stany wody układają się w strefie stanów niskich.

Na rz. **Inie** stany wody układają się w strefie stanów niskich.

Stany **rzek Przymorza Zachodniego** układają się w strefie stanów niskich, lokalnie średnich.

Na rz. **Redze** stany wody układają się w strefie stanów niskich.

Na rz. **Parsęcie** stany wody układają się w strefie stanów średnich. Odnotowano trend rosnący.

Na rz. **Radwi** stany wody układają się w strefie stanów niskich.

Na rz. **Grabowa** stany wody układają się w strefie stanów średnich. Odnotowano trend rosnący.

Na rz. **Wieprzy** stany wody w górnym odcinku rzeki układają się w strefie stanów niskich, w dolnym odcinku rzeki układają się w strefie stanów średnich.

Zjawiska lodowe:

Odra:

- km 542+400 – 617+600 – rzeka wolna,
- km 617+600 – 645+300 – rzeka wolna,
- km 645+300 – 695+000 – spływająca kra 5-10%,
- km 695+000 – km 711+000 – połamana stojąca kra 100%,
- km 711+000 – 730+500 – spływająca kra 5-10%,
- km 730+500 – 741+600 – spływająca kra 10-30%,

Jezioro Dąbie: km 741+600 – pokrywa lodowa 100% grubości 5 cm z wyłamaną rynną szerokości 200-300 m.

Odra Zach./graniczna:

- km 0+000 – 14+100 – spływająca kra 10%-50%, grubość 5 cm,
- km 14+100 – 36+550 – spływająca kra 10-30%.

W dniu dzisiejszym (21.12.2022 r.) polskie i niemieckie lodołamacze są w stanie pogotowia lodowego.

W dniu 19.12.2022 6 polskich lodołamaczy zakończyło interwencyjną akcję lodołamania na dolnym i granicznym odcinku rzeki Odry oraz jeziorze Dąbiu. Połamano zatorowy lód z odcinka 683-728 rz. Odry. W dniu dzisiejszym lodołamacze będą przestawiane w docelowe miejsca postoju do Gryfina i Szczecina. Połamany lód wykazuje tendencję do opływu w kierunku jeziora Dąbie.

Podczas spływu połamanej kry obserwować się będzie wahania stanów wód na wodowskazach od Widuchowej w dół rzeki. Obecnie nie występuje zagrożenie powodziowe w rejonie dolnego i granicznego odcinka rzeki Odry.

Obszar administrowany przez RZGW w Warszawie

W ciągu ostatniej doby na obszarze administrowanym przez RZGW w Warszawie opad o sumie powyżej 20 mm nie został odnotowany.

Obecnie stany wód na obszarze administrowanym przez RZGW w Warszawie układają się w strefie stanów średnich i niskich, lokalnie wysokich.

W ciągu najbliższej doby **na Wiśle** prognozuje się: od Zawichostu do Annapola stabilizację stanu wody na granicy stref stanów średnich i niskich; od stacji: Puławy-Azoty do stacji: Dęblin niewielkie spadki stanu wody w strefie stanów niskich (stacja: Puławy-Azoty) i na granicy średnich i niskich (stacja: Dęblin); w Gusinie wahania stanu wody w strefie stanów niskich; od stacji Warszawa-Nadwilanówka do stacji: Kępa Polska wzrosty stanu wody w strefie stanów niskich (stacje: Warszawa-Bulwary, Modlin), na granicy niskich i średnich (stacje: Warszawa-Nadwilanówka, Wychódźc) i w strefie stanów średnich (stacje: Wyszogród, Kępa Polska); na stacji Włocławek wahania stanu wody na granicy stref stanów średnich i niskich.

Na dopływach Wisły od Zawichostu do Włocławka przewiduje się wahania stanu wody w strefie stanów średnich, lokalnie niskich i wysokich.

Na stacji Januszewice na Czarnej Włoszczowskiej wahania stanu wody powyżej stanu ostrzegawczego w strefie stanów średnich. Przekroczenie stanu ostrzegawczego będzie się utrzymywać.

W ciągu najbliższej doby **na Narwi od Orzyca po ujście** prognozuje się wzrosty stanu wody w strefie stanów niskich.

Na dopływach przewiduje się wahania stanu wody w strefie stanów średnich i niskich.

W ciągu najbliższej doby **na Bugu od Liwca do ujścia** prognozuje się wahania stanu wody na granicy stref stanów średnich i wysokich.

W ciągu najbliższej doby IMGW-PIB prognozuje w dzień na całym obszarze okresami opady deszczu (na zachodzie, północnym zachodzie, na krańcach północnych i na południowym wschodzie – słabe). Na zachodzie początkowo miejscami opad marznący (w części środkowej – początkowo słaby, w części południowej – lokalnie możliwy). Na krańcach południowo-zachodnich wiatr okresami porywisty. Nocą w części południowej opady deszczu (na krańcach północnych – słabe), lokalnie możliwe marznące. Na północnym zachodzie miejscami przelotne opady deszczu. Na pozostałym obszarze okresami opady deszczu (w części zachodniej – słabe).

Zjawiska lodowe:

Wisła:

- km 295+200 – 324+200 – rzeka wolna,
- km 324+200 – 431+900 – śryż (10%),
- km 431+900 – 456+700 – śryż i lód brzegowy (20%/20%),
- km 456+700 – 494+100 – śryż (20%),
- km 494+100 – 551+000 – śryż i lód brzegowy (10%/20%),
- km 551+000 – 590+000 – śryż (10%),
- km 590+000 – 600+000 – śryż (30%)
- km 600+000 – 620+000 – śryż (40%),
- km 620+000 – 624+000 – śryż i lód brzegowy (40%/40%),
- km 624+000 – 637+000 – lód brzegowy (90%),
- km 637+000 – 675+000 – pokrywa lodowa,
- km 675+000 – 680+000 – rzeka wolna.

Narew:

- km 000+000 – 021+600 – śryż i lód brzegowy (20%/20%),
- km 021+600 – 038+000 – pokrywa lodowa (90%); rynna przy prawym brzegu w km 34-38
- km 038+000 – 062+800 – pokrywa lodowa,
- km 062+800 – 063+000 – rzeka wolna,

- km 063+000 – 065+000 – lód brzegowy (10 %)
- km 065+000 – 083+500 – rzeka wolna

Bug:

- km 000+000 – 042+200 – pokrywa lodowa.

Ze względu na trwający sezon zimowej ochrony przeciwpowodziowej, od dnia 1 grudnia 2022 r. 8 lodołamaczy RZGW w Warszawie stacjonujących przy Stopniu Wodnym Włocławek pozostaje w stanie rezerwy.

Obszar administrowany przez RZGW we Wrocławiu

W ciągu ostatniej doby odnotowano lokalne opady poniżej 1 mm.

Stany wód na wodowskazach **środkowej Odry** (poniżej ujścia Nysy Kłodzkiej) układają się w strefie stanów średnich na odcinku skanalizowanym oraz niskich na odcinku swobodnie płynącym.

Stany wód na wodowskazach **dolnej Odry** (powyżej ujścia Warty) układają się w strefie stanów niskich.

Stany wód na **pozostałych wodowskazach** układają się w strefie stanów niskich i średnich, lokalnie wysokich. Stany wysokie spowodowane są pracą urządzeń hydrotechnicznych.

Zjawiska lodowe:

Odra na odcinku skanalizowanym w większości wolna od lodu, miejscami przed jazami pokrywa lodowa do 90%. W kanałach, awanportach śluz oraz samych śluzach występuje pokrywa lodowa do 100% powierzchni i maksymalnie do 8 cm grubości. Na odcinku swobodnie płynącym od km 370,0 do 542,4 występuje śryż do 10 %, a na odcinku od km 542,4 do 617,6 lód brzegowy, ok. 50%.

Na rzekach w regionie w większości nie występują zjawiska lodowe, miejscami w rejonach górskich i podgórskich występuje lód brzegowy do 70%, a lokalnie przed jazami i w miejscach gdzie jest spowolniony przepływ występuje pokrywa lodowa dochodząca do 100%. Lokalnie woda na lodzie. Na zbiornikach retencyjnych występują zjawiska lodowe: Bukówka – zalodzenie 100%, Otmuchów – 100%, Sosnowka – 100%, Nysa – 98%, Topola-Kozielnio – 95% i Dobromierz – lód brzegowy, maksymalna grubość pokrywy do 17 cm. Na pozostałych zbiornikach brak zjawisk lodowych.

8. Informacja o zbiornikach.

		Zbiorniki retencyjne - ogółem								
		Sytuacja na dzień 21.12.2022 r. na godz. 6 ⁰⁰ (UTC)								
		Zbiorniki rzeka	Odptyw średni [m ³ /s]	Dopływ średni [m ³ /s]	Poj. aktual. [mln m ³]	* Poj. norm. [mln m ³]	* Poj. Przy Max PP [mln m ³]	*Rezerwa pow. wymagana [mln m ³]	Aktualna rez. pow. [mln m ³]	Rezerwa do wykorzyst. %
		1	2	3	4	5	6	7	8	9
							6-5	6-4	8/7*100	
RZGW w Białymstoku	1	Zb. Siemianówka (Narew)	4.8	3.2	51.6	64.8	79.1	14.3	27.8	195
RZGW w Bydgoszczy	2	Jez. Gopło (Noteć)	0.5	0.9	2.3	-	21.7	7.7	19.4	251
	3	Zb. Pakość (Mała Noteć)	0.8	0.2	3.7	36.3	42.6	6.3	38.9	617
RZGW w Gliwicach	4	Zb. Goczałkowice **** (Wisła)	1.2	0.0	93.6	118.1	161.3	43.2	67.6	157
	5	Zb. Wisła-Czarne (Wisła)	0.3	0.3	1.7	2.4	4.0	1.7	2.3	138
	6	Zb. Łąka (Pszczynka)	1.8	1.1	7.8	8.0	11.2	3.1	3.3	106

	7	Zb. Kuźnica Warężyńska (Przemsza)	0.2	0.1	39.2	39.2	46.3	7.1	7.1	100
	8	Zb. Przeczyce (Przemsza)	2.8	2.1	10.0	17.4	20.3	2.9	10.3	352
	9	Zb. Kozłowa Góra (Brynica)	1.0	0.6	7.4	10.0	11.0	1.0	3.5	363
	10	Zb. Pogoria III (Pogoria)			11.6	11.4	12.0	0.6	0.4	66
	11	Zb. Dzierżno Duże (Kłodnica)	3.0	1.7	59.7	60.1	63.0	2.9	3.3	114
	12	Zb. Pławniowice (Toszecki Potok)			26.8	26.7	29.2	2.4	2.3	97
	13	Zb. Dzierżno Małe (Drama)	0.7	0.6	8.5	9.5	12.3	2.8	3.8	136
	14	Zb. Turawa (Mała Panew)	3.5	5.2	48.0	80.0	92.6	12.6	44.7	355
	15	Zb. Rybnicki ** (Ruda)	6.5	0.0	18.1	22.1	23.5	1.4	5.3	387
RZGW w Krakowie	16	Zb. Czaniec (Soła)	7.4	5.4	0.9	1.3	1.3	0.0	0.0	
	17	Zb. Porąbka (Soła)	5.4	4.5	19.7	22.0	26.5	4.5	6.9	153
	18	Zb. Tresna (Soła) *	4.5	6.3	59.5	62.1	92.7	30.6	33.2	108
	19	Zb. Świnna Poręba (Skawa)	5.4	5.4	75.9	100.7	160.8	60.1	85.0	141
	20	Zb. Dobczyce (Raba) *	2.3	4.7	87.5	109.7	137.7	28.0	50.2	179
	21	Zb. Chańcza (Czarna)	1.0	1.1	8.4	14.2	23.8	9.6	15.4	160
	22	Zb. Czchów (Dunajec)	30.0	29.0	6.0	7.5	7.5	0.0	1.5	
	23	Zb. Rożnów (Dunajec) *	29.0	29.0	131.4	155.8	155.8	0.0	24.4	
	24	Zb. Czorsztyn (Dunajec)	12.0	9.3	171.2	176.5	238.6	62.1	67.4	109
	25	Zb. Ześlawice (Dłubnia)			0.4	0.4	0.7	0.3	0.3	
RZGW w Lublinie	26	Zb. Nielisz (Wieprz)	6.5	7.0	14.1	20.6	28.5	7.9	14.4	183
RZGW w Poznaniu	27	Zb. Jeziorsko (Warta)	22.0	23.7	20.6	142.8	202.0	59.2	181.5	307
	28	Zb. Poraj (Warta)	4.4	2.2	9.2	12.5	20.3	7.8	11.2	143
RZGW w Rzeszowie	29	Zb. Klimkówka (Ropa)	2.0	1.7	6.3	34.5	42.0	8.0	35.6	446
	30	Zb. Besko (Wisłok)	2.7	2.6	8.0	8.4	13.2	4.8	5.2	108
	31	Zb. Solina ** (San)	13.0	15.0	420.2	472.0	472.0	0.0	51.8	-
RZGW w Warszawie	32	Zb. Brody Iłżeckie (Kamienna)	2.5	2.7	5.2	6.7	7.6	0.9	2.4	271
	33	Zb. Wióry (Świślina)	0.6	0.8	15.2	15.7	34.7	18.9	19.4	103

	34	Zb. Sulejów (Pilica)	24.0	25.6	39.9	75.1	84.3	9.2	44.5	482	
	35	Zb. Cieszanowice (Luciąża)	0.2	0.4	5.2	7.3	9.1	1.8	3.9	220	
	36	Zb. Miedzna (Wąglanka)	1.4	0.6	2.8	3.4	3.8	0.4	1.0	239	
	37	Zb. Domaniów (Radomka)	7.0	1.4	3.9	9.9	14.4	4.5	10.5	234	
	38	Zb. Włocławek***** (Wisła)	462.00	485.00	366.57	369.880	453.590			rzędna wody górnej: 57,25 m n.p.m.	
	39	Zb. Dębe***** (Narew)	103.00	105.00	88.41	89.960	95.980			rzędna wody górnej: 78,97 m n.p.m.	
RZGW we Wrocławiu	40	Topola (Nysa Kłodzka)	13.3	13.3	16.2	16.5	21.7	5.2	5.5	105	
	41	Kozielno (Nysa Kłodzka)	12.9	13.3	6.5	12.9	16.3	3.4	9.8	290	
	42	Otmuchów (Nysa Kłodzka)	5.0	7.7	31.0	58.4	129.2	70.8	98.2	139	
	43	Nysa (Nysa Kłodzka)	7.5	7.5	36.9	65.7	121.7	56.0	84.8	151	
	44	Słup (Nysa Szalona)	0.8	0.6	16.1	23.6	38.1	14.5	22.0	152	
	45	Mietków (Bystrzyca)	1.0	2.7	32.2	63.0	77.2	14.2	45.1	317	
	46	Dobromierz (Strzegomka)	0.3	0.4	6.6	10.0	11.4	1.4	4.7	350	
	47	Bukówka (Bóbr)	0.3	0.2	7.6	12.8	16.7	3.9	9.1	233	
	48	Sosnówka (Czerwonka)	0.2	0.2	7.2	10.9	14.8	3.9	7.7	196	
	49	Pilchowice ** (Bóbr)	8.3	6.7	27.2	33.0	50.0	17.0	22.9	134	
	50	Złotniki ** (Kwisa)	2.2	2.2	8.7	10.5	12.1	1.6	3.4	213	
	51	Leśna ** (Kwisa)	3.4	2.7	7.0	8.0	16.8	8.8	9.9	112	
	52	Lubachów ** (Bystrzyca)	1.8	0.6	4.9	5.8	6.8	1.0	1.9	197	

* wartości stałe

** Zbiorniki energetyczne

**** Ujęcie wody pitnej

*****zbiornik przepływowy

" rzędne piętrzenia zbiornika Włocławek (m n.p.m.): Min PP: 56,5, NPP: 57,3 MaxPP: 57,3

" rzędne piętrzenia zbiornika Dębe (m n.p.m.): Min PP: 78,52, NPP: 79,02 MaxPP: 79,22

Obszar administrowany przez RZGW w Białymstoku

Zbiornik Siemianówka pracuje zgodnie z obowiązującymi instrukcjami. Aktualna pojemność powodziowa wynosi 27,83 mln m³.

Obszar administrowany przez RZGW w Bydgoszczy

Zbiorniki Gopło i Pakość posiadają pełne rezerwy powodziowe.

Parametry zbiorników z godz. 6:00 UTC przedstawiają się następująco: na zbiorniku Pakość rzędna piętrzenia wynosi 75,88 m n.p.m. (38 cm > MinPP), odpływ ze zbiornika to 0,8 m³/s, na zbiorniku Gopło rzędna piętrzenia wynosi 76,49 m n.p.m. (13 cm > MinPP), odpływ średni wynosi 0,5 m³/s.

Obszar administrowany przez RZGW w Gdańsku

W Regionie Wodnym Dolnej Wisły brak dużych, sztucznych zbiorników wodnych o istotnym znaczeniu przeciwpowodziowym objętych systemem monitorowania w ramach osłony przeciwpowodziowej kraju. Informacje o zbiorniku we Włocławku, który ma znaczenie dla osłony regionu, podaje RZGW w Warszawie.

Obszar administrowany przez RZGW w Gliwicach

Zgodnie zaleceniami OTKZ zbiorniki: Dzierżno Duże, Wisła Czarne i Kozłowa Góra posiadają obniżony poziom piętrzenia.

Zbiornik Pogoria III posiada 66% rezerwy powodziowej, zbiornik Pławniowice na Toszeckim Potoku – 97%. Na pozostałych zbiornikach będących w administracji RZGW w Gliwicach rezerwa powodziowa jest w pełni zachowana.

Sytuacja w dorzeczu Górnej Odry po stronie czeskiej:

Zbiornik: VD Oleśná na rzece: Oleśná posiada 51,80% sterowalnej rezerwy powodziowej.

Pozostałe zbiorniki pracują w zakresie swoich pojemności użytkowych i posiadają pełne rezerwy powodziowe (100%).

Źródło informacji - portal Povodi Odry, stan na 21.12.2022 r., godz. 00:00 CET.

Obszar administrowany przez RZGW w Krakowie

Sytuacja na zbiornikach jest stabilna oraz na bieżąco monitorowana. Aktualne wielkości rezerw powodziowych zbiorników są większe od wartości określonych w instrukcjach.

Obszar administrowany przez RZGW w Lublinie

Zbiornik Nielisz pracuje zgodnie z obowiązującymi instrukcjami. Aktualna rezerwa powodziowa wynosi 14,41 mln m³.

Obszar administrowany przez RZGW w Poznaniu

Zbiorniki Jeziorsko i Poraj posiadają pełną rezerwę powodziową.

Na zbiorniku Jeziorsko rzędna piętrzenia wynosi 115,47 m n.p.m. (od wczoraj + 1 cm, 453 cm poniżej NPP), średni dopływ do zbiornika wynosi 23,68 m³/s przy odpływie średnim z ostatniej doby 22,00 m³/s. Zbiornik dysponuje rezerwą 181,5 mln m³, z możliwością powiększenia o dalsze 20,5 mln m³ pojemności forsowanej. Na zbiorniku Poraj rzędna piętrzenia wynosi 274,51 m n.p.m. (od wczoraj -6 cm, 99 cm poniżej NPP), średni dopływ do zbiornika wynosi 2,15 m³/s przy odpływie średnim z ostatniej doby 4,36 m³/s. Zbiornik dysponuje rezerwą 11,2 mln m³, z możliwością powiększenia o dalsze 4,1 mln m³ pojemności forsowanej.

Obszar administrowany przez RZGW w Rzeszowie

Wszystkie zbiorniki posiadają rezerwy powodziowe większe od wymaganych. Zbiorniki retencyjne zapewniają odpływy większe od nienaruszalnych zgodnie z instrukcjami gospodarowania wodą.

Na zbiorniku Klimkówka rzędna piętrzenia wynosi 380,28 m n.p.m., średni dopływ do zbiornika wynosi 1,65 m³/s przy odpływie średnim z ostatniej doby 2,0 m³/s. Zbiornik dysponuje rezerwą 35,6 mln m³. Na zbiorniku Besko rzędna piętrzenia wynosi 331,62 m n.p.m., średni dopływ do zbiornika wynosi 2,6 m³/s przy odpływie średnim

z ostatniej doby 2,7 m³/s. Zbiornik dysponuje rezerwą 5,2 mln m³. Na zbiorniku Solina rzędna piętrzenia wynosi 417,09 m n.p.m., dopływ do zbiornika wynosi 15,0 m³/s przy odpływie średnim z ostatniej doby 13,0 m³/s. Zbiornik dysponuje rezerwą 51,8 mln m³.

Obszar administrowany przez RZGW w Warszawie

Wszystkie zbiorniki posiadają rezerwy większe od wymaganych.

Na Zbiorniku Włocławek dopływ średni dobowy na godz. 6:00 UTC wynosił około 485 m³/s, natomiast odpływ około 460 m³/s. Rzędna wody dolnej śluzy: 42,75 m n.p.m.

Na Zbiorniku Dębe dopływ średni dobowy na godz. 6:00 UTC wynosił około 105 m³/s i był równoważony odpływem.

Na Zbiorniku Sulejów, ze względu na prowadzone roboty, poziom piętrzenia jest obniżony o ok. 2 m poniżej normalnego poziomu piętrzenia i równy 164,47 m n.p.m.

Obszar administrowany przez RZGW we Wrocławiu

Wszystkie zbiorniki posiadają wolne pojemności powodziowe i dodatkowe. Dopływy do zbiorników kształtują się w strefie stanów średnich i niskich. Urządzenia upustowe są drożne, urządzenia manewrowe są sprawne. Suche zbiorniki przeciwpowodziowe nie piętrzą wody. Poldery przeciwpowodziowe nie piętrzą wody. Wszystkie zbiorniki pracują zgodnie z instrukcjami gospodarowania wodą.

9. Informacja o żeglowności rzek i stanie urządzeń hydrotechnicznych.

RZGW w Białymstoku

Z uwagi na zakończony demontaż oznakowania nawigacyjnego na okres zimowy oraz pojawienie się pierwszych zjawisk lodowych, **od dnia 24 listopada br. do odwołania** zamyka się administrowane drogi wodne - szczegółowe informacje zawarto w [komunikacie nawigacyjnym nr 33/2022](#).

Komunikaty nawigacyjne dostępne są pod adresem: <http://bialystok.wody.gov.pl/komunikaty-nawigacyjne>.

RZGW w Bydgoszczy

Z uwagi na utrzymującą się niską temperaturę powietrza oraz wystąpienie zjawisk lodowych na ciekach, **od 15 grudnia 2021 r. zamyka się dla żeglugi śródlądowe drogi wodne na odcinkach wskazanych poniżej:**

- I. na połączeniu wodnym Wisła – Odra
 - **Kanał Bydgoski** w km drogi wodnej od 014+800 do 038+900,
 - **Noteć dolna** w km drogi wodnej od 038+900 do 053+400,
- II. na połączeniu wodnym Warta – Kanał Bydgoski
 - **Kanał Ślesiński** w km drogi wodnej od 026+460 do 032+000,
 - **Jezioro Gopło** w km drogi wodnej od 032+000 do 059+500,
 - **Noteć górna** w km drogi wodnej od 059+500 do 121+600,
 - **Kanał Górnonotecki** w km drogi wodnej od 121+600 do 146+600.

Szczegóły w [komunikacie nawigacyjnym nr 18/2022](#).

Z dniem **15 grudnia 2022 r.** w związku z planowanym przystąpieniem do realizacji zadania pn. „Remont śluzy nr 8 w Nakle Nad Notecią zlokalizowanej na Kanale Bydgoskim ” na odcinku połączenia wodnego Wisła – Odra, **Śluza nr 8 Nakło Wschód w km 38+900 zostanie wyłączona z eksploatacji, przez co przeprawa jednostek pływających przez ww. stopień wodny będzie uniemożliwiona.** Planowany termin zakończenia prac: 9 grudnia 2023 r. [Szczegóły w komunikacie nawigacyjnym nr 17/2022](#).

W związku z prognozowaną sytuacją hydrometeorologiczną oraz wysokim prawdopodobieństwem wystąpienia zjawisk lodowych, a także z koniecznością zabezpieczenia obiektów hydrotechnicznych – piętrzących poprzez demontaż jazów, **od 7 grudnia 2022 r.** zamyka się dla żeglugi drogę wodną na odcinku **rzeki Noteci dolnej w km 53+400 – 176+200**. Szczegóły w [komunikacie nawigacyjnym nr 16/2022](#).

Komunikaty nawigacyjne dostępne są pod adresem: <http://bydgoszcz.wody.gov.pl/komunikaty-nawigacyjne>

RZGW w Gdańsku

W związku ze znacznym ochłodzeniem i spodziewanym występowaniem zjawisk lodowych na rzekach Regionu Wodnego Dolnej Wisły zdjęto pływające oznakowanie nawigacyjne na wszystkich drogach wodnych na okres zimy. Od dnia 9.12.2022 do odwołania, zamyka się dla żeglugi śródlądowe drogi wodne. Z uwagi na niekorzystne warunki atmosferyczne, niskie temperatury i pojawiające się oblodzenie na rzece Nogat, w dniu 13.12.2022r zamknięto wrota przeciwpowodziowe na ujściu Wisły do Nogatu na stopniu wodnym Biała Góra. W dniu 14.12.2022 zamknięto wrota przeciwpowodziowe na śluzie Gdańska Głowa. W dniu 15.12.2022 na Wiśle pojawiły się pierwsze zjawiska lodowe.

Szczegółowe informacje znajdują się w komunikatach nawigacyjnych publikowanych na stronie internetowej: <https://gdansk.wody.gov.pl/komunikaty-nawigacyjne>

RZGW w Gliwicach

Nowe: Z uwagi na niekorzystne warunki atmosferyczne oraz zbliżający się okres zimy od dnia 21.12.2022 r., od godz. 6:00, zostanie **zamknięty** dla żeglugi **szlak Odrzańskiej Drogi Wodnej, od km 174+850 (OH Zawada) do km 181+300 (OH Ujście Nysy – granica RZGW Gliwice)** rzeki Odry.

Z uwagi na niekorzystne warunki atmosferyczne oraz zbliżający się okres zimy od dnia 13.12.2022 r. zostaje **zamknięty** dla żeglugi **Kanał Kędzierzyński w km 0+000 – 5+600 (do odwołania)**.

Z uwagi na niekorzystne warunki atmosferyczne oraz zbliżający się okres zimy od dnia 13.12.2022 r. zostaje **zamknięty** dla żeglugi **Kanał Gliwicki w km 0+000 – 39+400 (do odwołania)**.

W terminie **od 15 listopada 2022 r. do 30 kwietnia 2023 r.** zamyka się dla żeglugi odcinek szlaku żeglugowego **od km 105+600 (OH Januszkowice) do km 123+500 (OH Krapkowice) Odrzańskiej Drogi Wodnej (ODW)** z uwagi na realizację robót modernizacyjnych na stopniu wodnym Januszkowice w km 105+600 ODW oraz na stopniu wodnym Krapkowice w km 123+500 ODW. [Komunikat nawigacyjny nr 34/2022](#).

Od dnia **01.05.2022 r.** otwiera się dla żeglugi odcinek szlaku żeglugowego na **rzece Odrze w km 98+600 (ujście Kanału Gliwickiego do rzeki Odry) – 129+850 (OH Rogów) Odrzańskiej Drogi Wodnej**. [Komunikat nawigacyjny nr 4/2022](#).

Od dnia **28.03.2022 r.** otwarto dla żeglugi **Odrzańską Drogę Wodną (ODW) w km 51+000 (miasto Racibórz) – 98+600 (Ujście Kanału Gliwickiego do rzeki Odry), Kanał Gliwicki oraz Kanał Kędzierzyński**. [Komunikat nawigacyjny nr 2/2022](#).

Od dnia **16.03.2022 r.** otwarto dla żeglugi **Odrzańską Drogę Wodną (ODW) w km 129+850 (OH Rogów) - 181+300 (OH Ujście Nysy – granica RZGW Gliwice)**. [Komunikat nawigacyjny nr 1/2022](#).

Komunikaty nawigacyjne dostępne są pod adresem: <https://gliwice.wody.gov.pl/komunikaty-nawigacyjne>

RZGW w Krakowie

Zgodnie z treścią [komunikatu nawigacyjnego nr 26/2022](#) z dnia 15.12.2022 r. informujemy, że w związku z intensywnym rozwojem zjawisk lodowych, śluzy na drodze wodnej Górnej Wisły, przy stopniach wodnych Dwory, Smolice, ZOH Łączany (śluz Borek Szlachecki), Kościuszko, Dąbie i Przewóz od dnia 15 grudnia 2022 r. do odwołania zostają zamknięte.

Zgodnie z treścią komunikatu nawigacyjnego nr 25/2022 z dnia 02.12.2022 r. informujemy, że w związku z prowadzonymi pracami remontowymi prawego przęsła bramy przeciwpowodziowej na **Kanale Łączany-Skawina**,

od dnia 6 grudnia 2022 r. do odwołania prawe przesło będzie zamknięte dla żeglugi, a żegluga będzie odbywać się lewym przesłem.

Zgodnie z treścią komunikatu nawigacyjnego nr 24/2022 z dnia 28.11.2022 r. informujemy, że w związku z wymianą uszczelnień we wrotach na głowie dolnej śluzy **w dniach 29 listopada – 22 grudnia 2022 r. śluza Kościuszko** będzie zamknięta dla żeglugi.

Zgodnie z treścią komunikatu nawigacyjnego nr 16/2022 z dnia 08.07.2022 r. informujemy, że w związku z prowadzonymi pracami remontowymi kierownicy w awanporcie dolnym **stopnia wodnego Kościuszko**, z uwagi na bezpieczeństwo użytkowników drogi wodnej, **od dnia 8 lipca 2022 r. do odwołania** zawieszają się służowanie w porze nocnej.

Zgodnie z treścią komunikatu nawigacyjnego nr 13/2022 z dnia 15.06.2022 r. informujemy, że **od dnia 14.06.2022 r.** szlak żeglugowy na rzece **Wiśle od km 61+200 (Tynec) do km 79+150** jest oznakowany zgodnie z §5.02 Rozporządzenia Ministra Infrastruktury z dnia 28 kwietnia 2003 r. w sprawie przepisów żeglugowych na śródlądowych drogach wodnych (Dz.U z 2003 r. nr 212 poz. 2027) i odpowiada wymogom regulującym zasady uprawiania żeglugi w porze nocnej. Z żeglugi nocnej tymczasowo wyłączony jest odcinek **od km 79+150 do km 80+870 (stopień wodny Dąbie)** z uwagi na modernizację linii kolejowej, w tym mostu kolejowego przez rzekę Wisłę.

Zgodnie z treścią komunikatu nawigacyjnego nr 8 /2022, **od dnia 17.05.2022 r.** mogą nastąpić utrudnienia w żegludze, z uwagi na związane z niskimi przepływami w rzece okresowe uruchamianie progu piętrzącego Elektrowni w Połańcu zlokalizowanego **w km 223+650 rzeki Wisły**.

Szlak żeglowny na odcinku **od km 0+600 do 92+600** Wisły – odcinek otwarty dla żeglugi przy ograniczeniu jego parametrów.

W km 79+000 do km 80+900 mogą wystąpić dodatkowe utrudnienia w żegludze w związku z realizacją prac pn. „Prace na linii kolejowej E30 na odcinku Kraków Główny Towarowy – Rudzice wraz z dobudową torów linii aglomeracyjnej”. Na czas prowadzenia prac szlak żeglowny oznakowany został dodatkowymi znakami żeglugowymi, a odcinek drogi wodnej od km 79+100 do km 80+900 (Stopień Wodny Dąbie) zostanie wyłączony z uprawiania żeglugi nocnej i oznakowany sygnalizacją świetlną.

Od km 92+600 do km 175+400 – odcinek otwarty dla żeglugi. Wymagana głębokość tranzytowa wynosząca 1,6 m lokalnie nie jest zachowana.

Od km 175+400 do km 295+200 – odcinek otwarty dla żeglugi. Wymagana głębokość tranzytowa wynosząca 1,6 m lokalnie nie jest zachowana.

Komunikaty nawigacyjne dostępne są pod adresem: <http://krakow.wody.gov.pl/komunikaty-nawigacyjne>

RZGW w Lublinie

W związku z prognozowaną sytuacją hydrologiczną (niska temperatura wody, prawdopodobieństwo wystąpienia zjawisk lodowych) od dnia 12 grudnia został **zamknięty szlak żeglowny na rzece Bug w kilometrze 42+200 ÷ 224+200** - szczegółowe informacje zawarto w [komunikacie nawigacyjnym nr 5/2022 r.](#)

Komunikaty nawigacyjne dostępne są pod adresem: <http://lublin.wody.gov.pl/komunikaty-nawigacyjne>

RZGW w Poznaniu

Na obszarze administrowanym przez RZGW w Poznaniu zamknięta jest droga Wodna na **Warcie w km 147+000 – 406+600, Kanał Ślesiński w km 0+000 – 8+400 i 21+800 – 26+460** oraz nieczynne są śluzy na **Kanale Ślesińskim** ([komunikat nawigacyjny nr 50/2022](#), [51/2022](#)), otwarte dla żeglugi są pozostałe odcinki dróg wodnych, tj.: **rz. Warta w km 0+000 – 147+000 i Kanał Ślesiński w km 8+400 – 21+800**.

Komunikaty nawigacyjne dostępne są pod adresem: <http://poznan.wody.gov.pl/komunikaty-nawigacyjne>

RZGW w Szczecinie

PKP PLK S.A. informuje, że przęsto mostu zwodzonego w km 733,7 rzeki Regalicy w okresie 17.12.2022 r. – 09.01.2022 r. będzie podnoszone w następujących godzinach:

- 08:22 – 08:42;
- 12:35 – 12:55;
- 18:05 – 18:25.

Informujemy, że w związku z niską temperaturą wody oraz prognozowanymi całodobowymi niskimi temperaturami powietrza i możliwością pojawienia się zjawisk lodowych zamyka się żeglugę na następujących odcinkach:

- od dnia 07.12.2022 r. na jeziorze Dąbie;
- od dnia 12.12.2022 r. od godziny 07:00 na I, II i III odcinku eksploatacyjnym rzeki Odry;
- od dnia 15.12.2022 r. od godziny 07:00 na IV odcinku eksploatacyjnym rzeki Odry;
- od dnia 15.12.2022 r. od godziny 09:00 rz. Odrę Wschodnią od km 704,1 (jaz Widuchowa) do km 730,5 (Przekop Klucz Ustowo) wraz z bocznymi rozgałęzzeniami;
- od dnia 19.12.2022 r. od godziny 10:00 pozostałe drogi wodne w administracji RZGW Szczecin.

Jednostki pływające odbywające podróż podczas tworzenia się zjawisk lodowych powinny udać się do najbliższego portu lub innego bezpiecznego miejsca. Jednostki przygotowane do żeglugi powinny zaniechać rejsu. W przypadku rozwoju zjawisk lodowych należy liczyć się z zamknięciem żeglugi na pozostałych drogach wodnych. Szczegóły w komunikatach nawigacyjnych nr [40/2022](#), nr [41/2022](#), nr [42/2022](#), nr [43/2022](#), nr [44/2022](#), nr [45/2022](#), nr [46/2022](#) oraz nr [47/2022](#).

Informujemy, że w związku z niską temperaturą wody oraz prognozowanymi całodobowymi niskimi temperaturami powietrza i możliwością pojawienia się zjawisk lodowych **od dnia 07.12.2022 r. zamyka się żeglugę na Jeziorze Dąbie, oraz od dnia 12.12.2022 r. od godziny 07:00 zamyka się żeglugę na I,II i III odcinku eksploatacyjnym rzeki Odry.** Szczegóły w komunikatach nawigacyjnych nr [41/2022](#) i nr [43/2022](#).

Informujemy, że w km 615,11 rzeki Odry w terminie od 09.11.2022 r. do odwołania odbywać się będą **prace nurkowe**. Możliwe utrudnienia w ruchu żeglugowym. Szlak zostanie oznakowany zgodnie z obowiązującymi przepisami żeglugowymi. Prosimy o zachowanie szczególnej ostrożności przechodząc wskazanym rejonem.

Informujemy o pracach podwodnych na **Kanale Kurowskim** w terminie **do 31.12.2022 r.**

W km 615,11 rzeki Odry w terminie **od 09.11.2022 r. do odwołania** odbywać się będą prace nurkowe. Możliwe utrudnienia w ruchu żeglugowym. Szlak zostanie oznakowany zgodnie z obowiązującymi przepisami żeglugowymi. Prosimy o zachowanie szczególnej ostrożności przechodząc wskazanym rejonem.

Z powodu prac przy filarze mostu kolejowego **w Kostrzynie nad Odrą km 615,10 rzeki Odry** w terminie **od 27.06.2022 r. do odwołania** dochodzić będzie do utrudnień w ruchu żeglugowym. Szlak zostanie oznakowany zgodnie z obowiązującymi przepisami żeglugowymi. Prosimy o zachowanie szczególnej ostrożności przechodząc wskazanym rejonem.

W związku z **awarią przęsta mostu zwodzonego w km 733,7 rzeki Regalicy** przęsto mostu otwierane będzie w następujących godzinach: do dnia 5 listopada 2022 roku – w godz.: 9:00-9:20; od dnia 6 listopada 2022 roku – w godz.: 9:36-9:56 oraz 14:40-15:00. Szczegóły w komunikacie nawigacyjnym nr [35/2022](#).

W związku z pracami budowlanymi na zwodzonym moście kolejowym **w km 733,7 rzeki Regalicy** w terminie **od 22.02.2022 r. do odwołania** dochodzić będzie do utrudnień w ruchu żeglugowym. Szczegóły w [komunikacie 09/2022](#). Dodatkowo prosimy o zapoznanie się z [komunikatem nr 36/2021](#) informującym o obecnej organizacji ruchu.

W związku z rozpoczęciem prac modernizacyjnych zabudowy hydrotechnicznej (ostrogi) **na rzece Odrze w km 581,0 – 585,7, 604,0 – 605,0, 612,7 – 614,8, 645,5 – 663,0** do odwołania zostanie wystawione tymczasowe oznakowanie nawigacyjne. Przechodząc wskazanym rejonem prosimy o zachowanie szczególnej ostrożności. Szczegóły w komunikatach: [nr 07/2022](#) i [nr 08/2022](#).

Z powodu prac remontowych **od 01.02.2022 r. do 31.03.2023 r.** zamyka się przejście pod mostem nad **Kanałem Zielonym**. Zalecamy poruszanie się alternatywnymi drogami wodnymi prowadzącymi przez rzekę Odrę Zachodnią, Przekop Parnicki i rzekę Parnicę. [Szczegóły w komunikacie nr 04/2022.](#)

Na moście w Siekierkach km 653+900 rzeki Odry są prowadzone prace remontowe z częściowym zamknięciem przęsła żeglownego. Szczegóły w [komunikacie 16/2021](#). Proszę zachować szczególną ostrożność przechodząc wskazanym rejonem.

W dniach 01.08.2022 - 30.09.2024 z powodu prac budowlanych związanych z przeciwpowodziową ścianką mobilną we Frankfurcie nad **Odrą w km 582,7 – 585,9** dochodzić będzie do utrudnień w ruchu żeglugowym.

W z związku z usuwaniem materiałów niebezpiecznych **na skońnicy Schwedt na odcinku w km 0,5 – 3,4** w terminie **od 20.10.2022 r. do 31.12.2026 r.** dochodzić będzie do utrudnień w ruchu żeglugowym. Na czas prowadzenia prac zabezpieczona jest możliwość przejazdu przez skońnicę Schwedt. Prosimy zwracać szczególną uwagę na wystawione oznakowanie nawigacyjne.

Komunikaty nawigacyjne dostępne są pod adresem: <https://szczecin.wody.gov.pl/komunikaty-nawigacyjne>

RZGW w Warszawie

W związku z zakończeniem demontażu oznakowania pływającego, droga wodna Wisły w rejonie Warszawy w km 510+600 – 515+600, to znaczy od mostu Łazienkowskiego do Gdańskiego w Warszawie jest od dnia 13 grudnia 2022 r. zamknięta. Termin ponownego otwarcia omawianej drogi wodnej uzależniony jest od warunków meteorologicznych i zostanie opublikowany w oddzielnym Komunikacie Nawigacyjnym. Szczegóły w [komunikacie nawigacyjnym nr 49/2022](#).

W związku z zakończeniem demontażu oznakowania pływającego na sezon zimowy, od dnia 9 grudnia 2022 r. zamknięte są poniżej wymienione odcinki administrowanych dróg wodnych:

- **rzeka Wisła (wraz ze Zbiornikiem Włocławskim) km 295+200 – 510+600 oraz 515+600 – 680+000**
- **Kanał Żerański km 0 – 17+200,**
- **rzeka Narew (wraz z Jeziorem Zegrzyńskim) km 21+600 – 83+500,**
- **rzeka Bug km 0 – 42+200.**

Wymienione odcinki dróg wodnych zostaną ponownie otwarte po ustąpieniu spodziewanych zjawisk lodowych, co zostanie ogłoszone stosownym Komunikatem Nawigacyjnym.

Uwaga: omawiane zamknięcie nie dotyczy odcinka drogi wodnej Wisły w rejonie Warszawy w km 510+600 – 515+600, to znaczy od mostu Łazienkowskiego do Gdańskiego w Warszawie.

W przypadku konieczności demontażu lub redukcji oznakowania na tym odcinku ze względu na zjawiska lodowe, stosowna informacja zostanie ogłoszona oddzielnym Komunikatem Nawigacyjnym. Szczegóły w [komunikacie nawigacyjnym nr 47/2022](#).

W rejonie km 513+500 drogi wodnej Wisły, tj. między Mostem Świętokrzyskim, a Śląsko-Dąbrowskim w Warszawie trwają roboty związane z budową mostu pieszo-rowerowego przez Wisłę. W związku z powyższym, ze względu na ruch jednostek pływających Wykonawcy oraz trwające prace budowlane osoby korzystające z drogi wodnej Wisły w omawianym rejonie proszone są o zachowanie szczególnej ostrożności. Szczegóły w [komunikacie nawigacyjnym nr 8/2022](#).

W związku z wybudowaniem tymczasowego progu podpiętrzającego wodę dla Elektrowni Kozienice, szlak żeglowny w km 425+950 rzeki Wisły w okolicy miejscowości Świerże Górne pozostaje zamknięty. Informacje na temat możliwości pokonania progu przez jednostki pływające dostępne są na stronie internetowej Enea S.A. Szczegóły w [komunikacie nawigacyjnym nr 4/2022](#).

Komunikaty nawigacyjne dostępne są pod adresem: <http://warszawa.wody.gov.pl/komunikaty-nawigacyjne>

RZGW we Wrocławiu

Odrzańska Droga Wodna jest otwarta dla żeglugi z wyjątkiem śluz Mieszcząskiej oraz Różanka.

Komunikaty nawigacyjne dostępne są pod adresem: <https://wroclaw.wody.gov.pl/komunikaty-nawigacyjne> i <https://wroclaw.wody.gov.pl/sytuacja-hydrologiczno-nawigacyjna>.

10. Inne informacje.

1. W dniu 20.12.2022 r. Straż Pożarna w Piotrkowie Trybunalskim poinformowała o wycieku substancji ropopochodnych do cieku Śrutowy Dołek, zlokalizowanego na terenie Piotrkowa Trybunalskiego i mającego swoje ujście do rzeki Strawy. Ciek został przez Straż Pożarną zabezpieczony materiałami filtrującymi, co zostało potwierdzone podczas wizji terenowej, przeprowadzonej przez pracowników Nadzoru Wodnego w Piotrkowie Trybunalskim PGW Wody Polskie.
2. W dniu dzisiejszym (21.12.2022 r.) polskie i niemieckie lodołamacze są w stanie pogotowia lodowego.
3. W dniu 19.12.2022 6 polskich lodołamaczy zakończyło interwencyjną akcję lodołamania na dolnym i granicznym odcinku rzeki Odry oraz jeziorze Dąbiu. Połamano zatorowy lód z odcinka 683-728 rz. Odry. W dniu dzisiejszym lodołamacze będą przestawiane w docelowe miejsca postoju do Gryfina i Szczecina. Połamany lód wykazuje tendencję do opływu w kierunku jeziora Dąbie.

Podczas spływu połamanej kry obserwować się będzie wahania stanów wód na wodowskazach od Widuchowej w dół rzeki. Obecnie nie występuje zagrożenie powodziowe w rejonie dolnego i granicznego odcinka rzeki Odry.

4. Zadsponowany odpływu ze zbiorników Otmuchów i Nysa.

ZBIORNIK OTMUCHÓW:

- W dniach od 14.12 do 22.12 utrzymywać odpływ na stałym poziomie z w wysokości 5,0 m³/s:

ZBIORNIK NYSA:

- Dnia 22.11.2022 r. od godz. 07:00 zmniejszyć odpływ z 10,0 m³/s do 7,5 m³/s, do odwołania.

Komunikat o sytuacji hydrologicznej został opracowany na podstawie danych z regionalnych zarządów gospodarki wodnej (RZGW) oraz z państwowej służby hydrologiczno-meteorologicznej IMGW-PIB przez:

Karolina Olszanka

*Centrum Operacyjne Ochrony Przeciwpowodziowej
Krajowy Zarząd Gospodarki Wodnej
Państwowe Gospodarstwo Wodne Wody Polskie*