

INFORMACJA O SYTUACJI HYDROLOGICZNO–METEOROLOGICZNEJ W POLSCE

z dnia 16 grudnia 2022 r.

1. Ostrzeżenia hydrologiczne

W dniu 16 grudnia 2022 r. (na godz. 11:00) **nie obowiązują ostrzeżenia hydrologiczne¹**.

2. Ostrzeżenia meteorologiczne

W dniu 16 grudnia 2022 r. (na godz. 11:00) **obowiązują ostrzeżenia meteorologiczne¹ 2 stopnia** dotyczące **opadów marznących**:

– **województwo lubelskie** (pow. biłgorajski, hrubieszowski, janowski, krasnostawski, kraśnicki, tomaszowski, zamojski, Zamość), **województwo małopolskie** (wszystkie powiaty), **województwo podkarpackie** (pow. brzozowski, dębicki, jarosławski, jasielski, kolbuszowski, krośnieński (podkarpackie), leżajski, lubaczowski, łańcucki, mielecki, niżański, przemyski, przeworski, ropczycko-sędziszowski, rzeszowski, sanocki, stalowowolski, strzyżowski, tarnobrzegi, Krosno, Przemyśl, Rzeszów, Tarnobrzeg), **województwo śląskie** (pow. bielski, cieszyński, pszczyński, bieruńsko-lędzki, żywiecki, Bielsko-Biała, Jastrzębie-Zdrój, Jaworzno, Mysłowice, Tychy), **województwo świętokrzyskie** (pow. buski, jędrzejowski, kazimierski, kielecki, opatowski, ostrowiecki, pińczowski, sandomierski, staszowski, Kielce) – od godz. 21:00 dnia 15.12.2022 do godz. 20:00 dnia 16.12.2022;

Prognozowane są opady, okresami o natężeniu umiarkowanym, marznącego deszczu oraz mżawki powodujące gołoledź.

W dniu 16 grudnia 2022 r. (na godz. 11:00) obowiązują **ostrzeżenia meteorologiczne¹ 1 stopnia** dotyczące **silnego mrozu**:

– **województwo kujawsko-pomorskie** (pow. grudziądzki, Grudziądz), **województwo pomorskie** (pow. kwidziński, malborski, nowodworski, sztumski), **województwo warmińsko-mazurskie** (pow. iławski, nowomiejski) – od godz. 21:00 dnia 15.12.2022 do godz. 12:00 dnia 17.12.2022;

Prognozuje się temperaturę minimalną w nocy miejscami do -15°C . Temperatura maksymalna w dzień od -6°C do -4°C . Wiatr o średniej prędkości od 5 km/h do 15 km/h.

– **województwo podlaskie** (pow. augustowski, sejneński, suwalski, Suwałki), **województwo warmińsko-mazurskie** (pow. bartoszycki, braniewski, elbląski, ełcki, giżycki, kętrzyński, lidzbarski, mrągowski, olecki, olsztyński, ostródzki, piski, szczycieński, gołdapski, węgorzewski, Elbląg, Olsztyn) – od godz. 21:00 dnia 15.12.2022 do godz. 12:00 dnia 17.12.2022;

Prognozuje się temperaturę minimalną w nocy miejscami do -19°C . Temperatura maksymalna w dzień od -8°C do -5°C . Wiatr o średniej prędkości od 5 km/h do 20 km/h.

W dniu 16 grudnia 2022 r. (na godz. 11:00) obowiązują **ostrzeżenia meteorologiczne¹ 1 stopnia** dotyczące **intensywnych opadów śniegu**:

– **województwo małopolskie** (pow. nowotarski, tatrzański) – od godz. 01:00 dnia 16.12.2022 do godz. 13:00 dnia 16.12.2022;

Prognozowane są opady śniegu powodujące przyrost pokrywy śnieżnej o 10 cm do 15 cm.

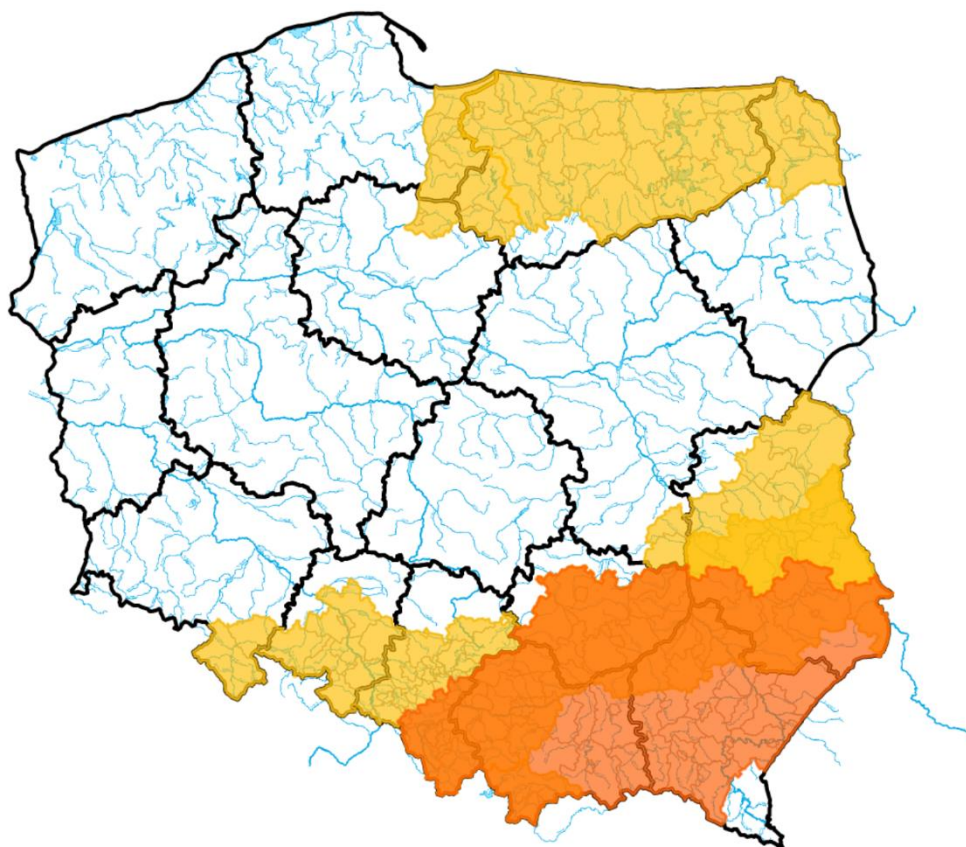
– **województwo dolnośląskie** (pow. kłodzki, ząbkowicki), **województwo lubelskie** (pow. bialski, biłgorajski, chełmski, hrubieszowski, janowski, krasnostawski, kraśnicki, lubartowski, lubelski, łęczyński, opolski, parczewski, puławski, radzyński, świdnicki, włodawski, zamojski, Biąta Podlaska, Chełm, Lublin, Zamość), **województwo małopolskie** (pow. chrzanowski, dąbrowski, krakowski, miechowski, myślenicki, olkuski, oświęcimski, proszowicki, suski, wadowicki, wielicki, Kraków), **województwo mazowieckie** (pow. lipski, zwoleński), **województwo opolskie** (pow. głubczycki, kędzierzyńsko-kozielski, krapkowicki, nyski, opolski, prudnicki, strzelecki, Opole), **województwo podkarpackie** (pow. kolbuszowski, mielecki, nizański, stalowowolski, tarnobrzeski, Tarnobrzeg), **województwo śląskie** (pow. będziński, bielski, cieszyński, gliwicki, mikołowski, myszkowski, pszczyński, raciborski, rybnicki, tarnogórski, bieruńsko-łędziński, wodzisławski, zawierciański, żywiecki, Bielsko-Biała, Bytom, Chorzów, Dąbrowa Górnicza, Gliwice, Jastrzębie-Zdrój, Jaworzno, Katowice, Mysłowice, Piekary Śląskie, Ruda Śląska, Rybnik, Siemianowice Śląskie, Sosnowiec, Świętochłowice, Tychy, Zabrze, Żory), **województwo świętokrzyskie** (pow. buski, jędrzejowski, kazimierski, kielecki, opatowski, ostrowiecki, pińczowski, sandomierski, staszowski, Kielce) – od godz. 03:00 dnia 16.12.2022 do godz. 15:00 dnia 16.12.2022;

Prognozowane są opady śniegu powodujące przyrost pokrywy śnieżnej o 10 cm do 15 cm.

W dniu 16 grudnia 2022 r. (na godz. 11:00) obowiązują **ostrzeżenia meteorologiczne¹ 1 stopnia** dotyczące **opadów marznięcych**:

– **województwo lubelskie** (pow. chełmski, lubelski, łęczyński, opolski (lubelskie), świdnicki (lubelskie), włodawski, Chełm, Lublin) – od godz. 11:00 dnia 16.12.2022 do godz. 20:00 dnia 16.12.2022;

Prognozowane są słabe opady marznącego deszczu powodującego gołoledź.



Źródło: IMGW-PIB

¹ Źródłem prezentowanych danych są informacje zbierane i przetwarzane przez państwową służbę hydrologiczno-meteorologiczną, którymi rozporządza „IMGW-PIB”.

3. Przekroczenia stanów alarmowych i ostrzegawczych

W dniu 16 grudnia 2022 r. (na godz. 11:00) zanotowano przekroczenie stanu ostrzegawczego:

- na 1 stacji wodowskazowej w dorzeczu Wisły.

Nazwa stacji	Rzeka	Województwo	Stan wody [cm]	Zmiana w ciągu doby (od 06 do 06 UTC)	Stan ostrzegawczy [cm]	Stan alarmowy [cm]
JANUSZEWICE	Czarna	świętokrzyskie	338	-5	320	400

Nie zanotowano opadów o dużej wydajności.

4. Pogotowia i alarmy przeciwpowodziowe.

Brak.

5. Informacja o zagrożeniach.

Brak.

6. Wskazanie działań niezbędnych do podjęcia w ciągu najbliższej doby.

Brak.

7. Aktualna sytuacja hydrologiczna

Dorzecze Wisły

Stany wody w dorzeczu Wisły układają się w strefie wody średniej i niskiej. Stan niski zanotowano na Popradzie, Radomce, Supraśli, Pisie, Omulwi, Orzycu, Nurcu oraz lokalnie na Wiśle, Przemszy, Sole, Skawie, Rabie, Dunajcu, Wistoce, Sanie, Kamiennej, Narwi, Biebrzy, Liwcu i Wkrze.

Dorzecze Odry

Stany wody w dorzeczu Odry układają się w strefie wody niskiej i średniej. Stan wysoki obserwowano lokalnie na Bobrze. Stan średni obserwowano na Osobłodze, Ślężie, Strzegomce, Widawie i Baryczy oraz lokalnie na Odrze, Małej Panwi, Nysie Kłodzkiej, Bystrzycy, Kaczawie, Bobrze, Kwisie, Nysie Łużyckiej, Warcie i Prośnie.

Dorzecza rzek Przymorza, Pregoty i Niemna

Stany wody w dorzeczach Przymorza, Pregoty i Niemna układają się w strefie wody niskiej, lokalnie średniej. Stan średni zanotowano na Parsęcie, Łebie, Nogacie i Gołdapie oraz lokalnie na Pasęcie.

Morze Bałtyckie, Zalew Szczeciński i Zalew Wiślany

Poziom wody na stacjach morskich układa się w strefie wody średniej.

Obszar administrowany przez RZGW w Białymstoku

W ciągu ostatniej doby na obszarze administrowanym przez RZGW w Białymstoku nie odnotowano opadów atmosferycznych.

W zlewni **Narwi i Biebrzy** obserwowano stabilizację oraz wahania związane z pracą urządzeń hydrotechnicznych i dalszym rozwojem zjawisk lodowych. Największe wzrosty odnotowano na 6 wodowskazach:

- Strękowa Góra rz. Narew 47 cm,
- Nowogród rz. Narew 37 cm,
- Osowiec Biebrza 22 cm,
- Osowiec rz. Ełk 19 cm,
- Przechody rz. Ełk 16 cm,
- Ptaki rz. Pisa 12 cm

Natomiast największe spadki odnotowano na SW Ostrołęka rz. Narew 14 cm; Dębowo rz. Biebrza 10 cm i Ploski rz. Narew. Stany wód utrzymują się w strefie wody średniej i niskiej oraz punktowo wysokiej.

W zlewni **Łyny i Węgorapy** obserwowano stabilizację i wahania związane z pracą urządzeń hydrotechnicznych i rozwojem zjawisk lodowych. Największe wzrost odnotowano na wodowskazie Smolajny rz. Łyna 29 cm a największy spadek na wodowskazie Prosna rz. Guber 10 cm. Stany wód utrzymują się w strefie wody niskiej i lokalnie średniej.

Na **Wielkich Jeziorach Mazurskich** stany wód utrzymują się w strefie wody średniej i niskiej.

W zlewni **Narwi i Biebrzy** przewiduje się stabilizację oraz lokalne wahania związane z pracą urządzeń hydrotechnicznych oraz dalszym tworzeniem się zjawisk lodowych. Stany wód utrzymują się w strefie wody średniej i niskiej oraz punktowo wysokiej.

W zlewni **Łyny i Węgorapy** przewiduje się stabilizację oraz nieznaczne wahania związane z pracą urządzeń hydrotechnicznych oraz tworzeniem się zjawisk lodowych. Stany wód utrzymują się w strefie wody niskiej i lokalnie średniej.

Na najbliższą dobę IMGW-PIB prognozuje w dzień zachmurzenie duże. Opady śniegu okresami o natężeniu umiarkowanym. Prognozowany przyrost pokrywy śnieżnej od 1 cm do 7 cm. Temperatura maksymalna od -7°C do -4°C. Wiatr słaby, okresami umiarkowany na ogół z kierunków wschodnich, lokalnie powodujący zawieje i zamiecie śnieżne. W nocy zachmurzenie duże z możliwymi większymi przejaśnieniami. Miejscami słabe opady śniegu. Miejscami także mgła osadzająca szadź, ograniczająca widzialność do 200 m. Temperatura minimalna od -12°C do -6°C. Wiatr słaby, północno-wschodni i północny.

Zjawiska lodowe:

Narew:

- od km 83+500 do 152+000 lód brzegowy 10%,
- od km 153 +000 do 167+000 śryż 10% i lód brzegowy 10% ,
- od km 167+000 do 174+000 zator śryżowy (m. Gontarze powiat łomżyński, gm. Zbójna) wzdłuż koryta rzeki znajdują się nieużytki nie stwarzające zagrożenia dla mienia i ludzi,
- od km 174+000 do 234+000 śryż 20% i lód brzegowy 20%,
- od km 234+000 do 248+500 pokrywa lodowa 90% (grubość od 5 do 10 cm) oraz płońia i przetainy 10%.

Obszar administrowany przez RZGW w Bydgoszczy

W ciągu minionej doby w Regionie Wodnym Noteci nie odnotowano opadu atmosferycznego.

W zlewni rzeki Noteci stany wody układają się w strefie stanów niskich oraz średnich.

Na Kanale Bydgoskim odnotowano lokalne spadki do 4 cm na SW Czyżkówko i SW Prądy.

Na rzece Dolnej Skanalizowanej Noteci od m. Nakło nad Notecią do m. Ujście wystąpiły spadki do 6 cm na SW Nakło Zachów i SW Gromadno oraz wzrost 6 cm w m. Białośliwie, strefa stanów niskich i średnich.

Poniżej m. Ujście, na pozostałym odcinku DSN trwa unormowanie reżimu hydrologicznego po demontażu piętrzenia na 12 stopniach wodnych, strefa stanów niskich.

Na rzece Noteci swobodnie płynącej zarejestrowano spadki sięgające 11 cm, strefa stanów niskich.

Na rzece Górnej Skanalizowanej Noteci odnotowano stabilizację oraz lokalny spadek do 4 cm na SW Dębinek PN, strefa stanów niskich oraz średnich.

W ciągu minionej doby, **na dopływach**, stany rzek układały się w strefie stanów niskich i średnich.

W zlewni rzeki Łobżonka wystąpił wzrost do 3 cm, strefa stanów niskich.

W zlewni rzeki Gwdy, na górnym odcinku odnotowano stabilizację, strefa stanów średnich.

Na dolnym odcinku wzrost do 10 cm, strefa stanów niskich.

W zlewni rzeki Drawy zarejestrowano wzrost do 3 cm, strefa stanów niskich.

W ciągu najbliższej doby dla dolnego odcinka Noteci i jego dopływów prognozowana jest stabilizacja oraz lokalne spadki, a także niewielkie wzrosty. Na górnym odcinku Noteci również prognozowana jest stabilizacja oraz lokalne spadki. Stany wody będą układać się w strefie stanów niskich oraz średnich.

W ciągu najbliższej doby IMGW-PIB prognozuje zachmurzenie duże, miejscami słabe, przelotne opady śniegu, temperatura w ciągu dnia wahać się będzie od -6°C do -2°C w całym regionie, temperatura minimalna w nocy lokalnie spadnie do -15°C, wiatr słaby, zmienny.

Zjawiska lodowe:

- Kanał Ślesiński (km 26+460 do km 32+000) – pokrywa lodowa 100%, grubość do 2 cm,
- Jezioro Gopło (km 32+000 do km 59+500) - pokrywa lodowa 100%, grubość do 3 cm,
- rz. Górna Notec Sk. (km 59+500 do km 121+780) - lód brzegowy 20%-80%, grubość od 1 cm do 3 cm,
- Kanał Górnonotecki (km 121+780 do km 130+790) – pokrywa lodowa 100%, grubość od 1 cm do 3 cm,
- Kanał Górnonotecki (km 130+790 do km 144+980) – lód brzegowy 25%, grubość do 2 cm,
- Kanał Górnonotecki (km 144+980 do km 146+600) - pokrywa lodowa 100%, grubość od 2 cm do 7 cm,
- Kanał Bydgoski (km 14+400 do km 38+900) - pokrywa lodowa 100%, grubość od 2 cm do 7 cm,

Awanporty śluz Pakość, Łabiszyn, Antoniewo, Frydrychowo, Dębinek Pd., Dębinek Pn., Łochowo, Lisi Ogon, Okole, Czyżkówko, Prądy, Osowa Góra, Józefinki, Nakło Wschód, Gromadno, Krostkowo, Nowe, Wałkowice, Romanowo, Lipica, Pianówka, Mikołajewo, Rosko, Wrzeszczyna, Wieleń, Drawsko, Krzyż: pokrywa lodowa 50-100%, grubość 1-7 cm.

Obszar administrowany przez RZGW w Gdańsku

Na wodowskazach zlewni „Ujście Wisły” pozostających pod wpływem morza obserwuje się stany średnie.

Na wodowskazach zlewni „Ujście Wisły” niepozostających pod wpływem morza: na Wiśle obserwuje się stany niskie; na wodowskazach pozostałych rzek zlewni występują stany niskie i średnie.

Na wodowskazach zlewni „Przymorze” pozostających pod wpływem morza obserwuje się stany średnie.

Na wodowskazach zlewni „Przymorze” niepozostających pod wpływem morza obserwuje się stany średnie i niskie.

Na wodowskazach zlewni „Zalew Wiślany” pozostających pod wpływem Zalewu obserwuje się stany średnie.

Na wodowskazach zlewni „Zalew Wiślany” niepozostających pod wpływem Zalewu obserwuje się stany średnie i niskie.

Na wodowskazach zlewni „Wisła od Narwi do Drwęcy” w granicach Regionu Wodnego Dolnej Wisły obserwuje się stany średnie i niskie.

Na najbliższą dobę IMGW-PIB prognozuje w dzień zachmurzenie umiarkowane, okresami duże. Miejscami przelotne opady śniegu. Rano lokalnie marznąca mgła ograniczająca widzialność do 400 m. Temperatura maksymalna od -6°C do -3°C, nad morzem około -1°C. Wiatr słaby, zmienny. W nocy zachmurzenie umiarkowane i duże. Miejscami słabe

opady śniegu. Lokalnie marznąca mgła ograniczająca widzialność do 200 m. Temperatura minimalna od -12°C do -9°C, nad morzem miejscami -2°C, lokalnie spadek temperatury do -15°C. Wiatr słaby, zmienny, z przewagą kierunków północnych.

Zjawiska lodowe:

Zjawiska lodowe na Wiśle: śryż od 2% do 10% na całym odcinku dolnej Wisły. Lód brzegowy od 2% do 10% na odcinku od Włocławka do Grudziądz. W samym ujściu Wisły zagęszczenie krązków śryżowych wzrasta do ok. 60%.

Zgodnie z instrukcją lodołamania, z dniem 1 grudnia 2022, RZGW Gdańsk rozpoczął zimową osłonę przeciwpowodziową na Dolnej Wiśle. Lodołamacze pozostające w dyspozycji RZGW Gdańsk: Puma, Narwal, Nerpa, Manat, Tygrys, Rekin, Orka, Foka i Żbik są sprawne technicznie i przygotowane do podjęcia działań związanych osłoną zimową w sezonie 2022/2023. Wszystkie 9 lodołamaczy stacjonuje w awanporcie dolnym śluzy Przegalina Północna i oczekuje na dyspozycję podjęcia działań w przypadku wystąpienia zjawisk lodowych.

Obszar administrowany przez RZGW w Gliwicach

W ciągu ostatniej doby w zlewni Małej Wisły i w zlewni górnej Odry nie odnotowano opadów atmosferycznych powyżej 20 mm.

Stany wody w **Regionie Wodnym Małej Wisły** kształtują się w strefie stanów niskich, średnich oraz punktowo wysokich.

Stany wody w **Regionie Wodnym Górnej Odry** kształtują się w strefie stanów niskich i średnich.

Na najbliższą dobę IMGW-PIB prognozuje w dzień zachmurzenie całkowite. Opady śniegu i deszczu ze śniegiem. Na południu regionu do południa możliwe również marznące opady deszczu powodujące gołoledź. Przyrost pokrywy śnieżnej miejscami do 8 cm. Temperatura maksymalna od -4°C na północy regionu do 0°C na południu, w rejonach podgórskich od -4°C do -1°C, wysoko w Beskidach od -3°C do 0°C. Wiatr słaby i umiarkowany, z kierunków północnych. Wysoko w górach wiatr umiarkowany, porywisty, z kierunków południowych, powodujący zawieje i zamiecie śnieżne. W nocy zachmurzenie całkowite. Opady śniegu, początkowo na wschodzie województwa śląskiego również deszczu ze śniegiem. Przyrost pokrywy śnieżnej miejscami do 5 cm. Temperatura minimalna od -8°C do -6°C, w rejonach podgórskich od -10°C do -8°C, wysoko w Beskidach od -9°C do -6°C. Wiatr słaby i umiarkowany, północno-zachodni. Wysoko w górach wiatr umiarkowany i dość silny, okresami porywisty, południowo-zachodni skręcający na północno-zachodni, mogący powodować zamiecie i zawieje śnieżne.

Zjawiska lodowe:

- Wisła (57+100 - 96+360) – śryż 20%,
- Mała Panew (18+900 - 27+260) – pokrywa lodowa 4 cm.

Obszar administrowany przez RZGW w Krakowie

W ciągu minionej doby w całym Regionie Wodnym Górnej-Zachodniej Wisły odnotowano opady atmosferyczne. Najwyższe sumy dobowe opadu atmosferycznego stwierdzono w zlewni Soły na stacji Rycerka Górna do 8,0 mm, w zlewni Dunajca na stacji Dolina Pięciu Stawów do 5,6 mm, w zlewni Skawy na stacji Lachowice Krале do 3,3 mm.

Sytuacja hydrologiczna w regionie jest stabilna. W ciągu ostatniej doby na większości stacji obserwowano stabilizację oraz niewielkie wzrosty i spadki poziomu wód. Na administrowanych stacjach zwierciadła wód układają się w strefie stanów średnich i niskich. Największy wzrost stanu wody zaobserwowano na Wiśle (22 cm w przekroju wodowskazowym Sierosławice) oraz na Dunajcu (14 cm w przekroju wodowskazowym Czychów). Największy spadek odnotowano również na Łososinie (16 cm w przekroju wodowskazowym Jakubowice).

Na najbliższą dobę IMGW-PIB prognozuje w dzień zachmurzenie całkowite. Opady śniegu i deszczu ze śniegiem. Miejscami opady marznącego deszczu lub mżawki, powodujące gołoledź. Przyrost pokrywy śnieżnej miejscami do 8 cm. W nocy nadal zachmurzenie całkowite. Okresowo opady śniegu, początkowo także deszczu ze śniegiem. Wieczorem na wschodzie regionu możliwe jeszcze opady marznącego deszczu lub mżawki, powodujące gołoledź. W szczytowych partiach Tatr opady śniegu, przyrost pokrywy do 5 cm.

Zjawiska lodowe:

Zjawiska lodowe stwierdzono na większości z kontrolowanych rzek. Na następujących rzekach stwierdzono obecność śryżu oraz lodu brzegowego: Soła (lód brzegowy o grubości do 5 cm i 70% pokrycia oraz maksymalnie 10% pokrycia śryżem) oraz Skawa (lód brzegowy o grubości do 2 cm i 30% pokrycia oraz maksymalnie 30% pokrycia śryżem). Na wymienionych rzekach zidentyfikowano obecność lodu brzegowego: Dunajec (lód brzegowy o grubości do 8 cm i 50% pokrycia), Biała (lód brzegowy o grubości do 2 cm i 10% pokrycia), Biały Dunajec (lód brzegowy o grubości do 4 cm i 40% pokrycia) oraz Koszarawa (lód brzegowy o grubości do 4 cm i 10% pokrycia oraz maksymalnie 90% pokrycia śryżem). Na cofce Zbiornika Czorsztyńskiego zaobserwowano całkowite pokrycie lodem, na zbiorniku występuje lód brzegowy. Na cofce MEW Waksmund zidentyfikowano 100% pokrywą lodową. Na Wiśle w km 0+000 – 92+150 oraz na całej długości Kanału Łączany-Skawina zidentyfikowano pokrywą lodową na awanportach o grubości do 5 cm. Na zbiorniku Chańcza występuje całkowite zlodzenie powierzchni zbiornika. Pozostałe rzeki obecnie są wolne od lodu.

Obszar administrowany przez RZGW w Lublinie

W ciągu minionej doby na obszarze administrowanym przez RZGW w Lublinie opad o sumie powyżej 20 mm nie został zaobserwowany.

Na Bugu po profil Krzyczew oraz na Krznie obserwowano wahania poziomu wody z przewagą wzrostów w strefie stanów średnich. Na Huczwie zaznaczył się znaczny spadek poziomu wody w strefie stanów średnich.

W zlewni Bugu poniżej profilu Krzyczew obserwowano stabilizację i wahania stanu wody (miejscami znaczne), związane z dalszym rozwojem zjawisk lodowych – w strefie wody średniej.

W zlewni Bugu po profil Krzyczew spodziewane są wahania poziomu wody z przewagą niewielkich wzrostów w strefie stanów średnich.

W zlewni Bugu poniżej profilu Krzyczew przewiduje się stabilizację stanu wody oraz lokalne wahania, związane z dalszym rozwojem zjawisk lodowych w strefie wody średniej.

Na najbliższą dobę IMGW-PIB prognozuje w dzień zachmurzenie duże. Na północy opady śniegu, okresami o umiarkowanym natężeniu, na pozostałym obszarze opady deszczu ze śniegiem, deszczu, miejscami marznącego i powodującego gołoledź. Prognozowany przyrost pokrywy śnieżnej na północy regionu lokalnie o 10 cm. Temperatura maksymalna od -5°C na północy do 1°C na południu. Wiatr na ogół umiarkowany, wschodni skracający na północny. W nocy zachmurzenie duże. Opady śniegu, początkowo w południowej połowie województwa opady deszczu ze śniegiem lub marznącego deszczu powodującego gołoledź. Temperatura minimalna od -11°C do -5°C. Wiatr słaby i umiarkowany, północny i północno-zachodni.

Zjawiska lodowe:

Bug:

- w km 42+200 – 137+000 śryż 50% , lód brzegowy 20% – od ujścia Liwca do ujścia Nurca,
- w km 137+000 – 191+570 śryż 50% – od ujścia Nurca do ujścia Kamionki,
- w km 191+570 – 272+200 śryż 20% – od ujścia Kamionki do ujścia Krzyny,
- w km 272+200 – 316+000 śryż 20% – od ujścia rzeki Krzyny do msc. Kodeń,
- w km 316+000 – 360+000 śryż 30% – odcinek od msc. Kodeń do msc. Dołhobrody,
- w km 360+000 – 368+000 śryż 50% – odcinek od msc. Dołhobrody do msc. Różanka,
- w km 368+000 – 390+000 śryż 70% – odcinek od msc. Różanka do msc. Sobibór,
- w km 390+000 – 429+700 śryż 40% – odcinek od msc. Sobibór do ujścia Uherki msc. Siedliszcze,
- w km 429+700 – 547+200 śryż 40% – od ujścia rzeki Uherka do ujścia rzeki Huczwa,
- w km 547+200 – 587+200 śryż 10% – od ujścia rzeki Huczwa (msc. Gródek) do granicy RP (msc. Gołębie).

Obszar administrowany przez RZGW w Poznaniu

W ciągu minionej doby w Regionie Wodnym Warty odnotowano opad do 2 mm (do 3 cm świeżego śniegu) części południowej i południowo-środkowej regionu, na pozostałym obszarze bez opadów

W Regionie Wodnym Warty sytuacja stabilna, stany wody z niewielkimi zmianami układają się przeważnie w strefie niskich i średnich, miejscowo wysokich.

Na **Warcie** do zbiornika Poraj i dalej do zbiornika Jeziorsko stabilne stany wody, lokalnie z kilkucentymetrowymi wahaniami układają się w strefie średnich i niskich. Na dopływach tego odcinka stany wody z niewielkimi wahaniami albo spadkiem układają się głównie w strefie niskich i średnich, na Niecieczy (Widawa) i Grabi (Łask) w wysokich, jedynie na Grabi 12 cm wzrost w przekroju Grabno. Na Warcie poniżej zbiornika Jeziorsko stany wody w strefie niskich, jedynie w Koninie w dolnej średnich: do Koła kilkucentymetrowe wahania, do Poznania stabilne stany wody, w Obornikach Wlkp. 10 cm wzrost, do ujścia Noteci niewielki spadek, dalej na całej długości kilkucentymetrowy wzrost, jedynie w Kostrzynie n. Odrą 14 cm spadek stanów wody.

Na **dopływach** stany wody układają się w strefie niskich albo średnich, przeważnie stabilne, lokalnie zarówno niewielki spadek, wzrost jak i wahania do około 17 cm na Wełnie – Kowanówko (wpływ urządzeń hydrotechnicznych).

W zlewni **Prosny** stany wody układają się w strefie średnich, jedynie na dolnej Prośnie niskich: przeważnie stabilne, lokalnie kilkucentymetrowe spadki albo wzrost, jedynie na dolnej Prośnie ok. 20 cm wahania na wodowskaziu Bogusław (wpływ urządzeń hydrotechnicznych).

Na pośrednim stanowisku **Kanału Ślesińskiego** rzędna piętrzenia układa się pomiędzy NPP a MaxPP, na szczytowym pomiędzy MinPP a NPP.

W ciągu najbliższej doby na Warcie do zbiornika Poraj i dalej do zbiornika Jeziorsko prognozowane są stabilne stany wody w strefie niskich i średnich, lokalnie z niewielkimi wahaniami bądź spadkiem. Na dopływach tego odcinka stany wody stabilne, lokalnie z niewielkimi wahaniami bądź spadkiem w strefie niskich i średnich, jedynie na Niecieczy i na Grabi w dolnej wysokich. Na Warcie poniżej zbiornika Jeziorsko stany wody w strefie średnich, jedynie w Koninie w dolnej średnich: do Międzychodu stabilne, lokalnie kilkucentymetrowe wahania bądź wzrost, dalej do Kostrzyna n. Odrą kilkucentymetrowy spadek. Na dopływach stany wody w strefie średnich i niskich: stabilne, miejscowo możliwe niewielkie spadki i wahania. W zlewni Prosny prognozowane są stabilne stany wody w strefie średnich, na dolnej Prośnie niskich, lokalnie możliwy niewielki spadek i wahania.

Na najbliższą dobę IMGW-PIB prognozuje zachmurzenie na ogół duże; możliwe słabe, przelotne opady śniegu, zwłaszcza na południu regionu; temperatura maksymalna do -2°C, minimalna od -10°C, miejscami -15°C; wiatr słaby, południowo-wschodni, zachodni, północno-zachodni i północny.

Zjawiska lodowe:

Warta:

- km 0+000 – 68+200: śryż, 10%
- km 68+200 – 147+000: śryż, 20%,
- km 147+000 – 209+300: śryż i lód brzegowy, 20%/10%, do 3 cm,
- km 209+300 – 265+100: śryż i lód brzegowy, 40%/5%, 1-2 cm,
- km 265+100 – 333+000: śryż i lód brzegowy, 30%/10%, 1-5 cm,
- km 333+000 – 444+400: śryż, 20%,
- km 484+300 – 503+700 (zb. Jeziorsko): pokrywa lodowa, 50%, 1-5 cm,
- km 503+700 – 538+000: śryż, 20%,
- km 538+000 – 563+850: śryż, 30%,
- km 563+850 – 608+560: śryż, 20%,
- km 764+000 – 771+500 (zb. Poraj): pokrywa lodowa, 4 cm.

Prosna:

- km 0+000 – 28+700: kra i lód brzegowy, 20%/20%, 1-3 cm,
- km 28+700 – 71+000: lód brzegowy, 20%, 1/3 cm,
- km 71+000 – 73+000: pokrywa lodowa, 60%, 1-3 cm,
- 73+000 – 154+850: lód brzegowy, 20%, 1-2 cm,
- km 154+850 – 155+600: pokrywa lodowa, 100%, 1-2 cm,
- km 155+600 – 232+900: lód brzegowy, 20%, 1-2 cm.

Kanał Ślesiński:

- km 0+000 – 8+400: pokrywa lodowa, 100%, 2-4 cm,
- km 21+500 – 25+850: pokrywa lodowa, 100%, do 6 cm,
- km 25+850 – 26+460: pokrywa lodowa, 100%, do 3 cm.

Obszar administrowany przez RZGW w Rzeszowie

W ciągu ostatniej doby zaobserwowano średnie opady w wysokości 1,4-3,8 mm na całym obszarze administrowanym przez RZGW w Rzeszowie.

W zlewni **Sanu i Wisłoka** stany wód układają się w strefie wody średniej oraz lokalnie niskiej. W ciągu ostatniej doby na większości stacji wodowskazowych zaobserwowano spadek stanu wody. Największy wzrost stanu wody miał miejsce w przekroju Leżachów na Sanie (4 cm), Cisna na Solince (3 cm), Kalnica na Wetlinie (2 cm).

Na obszarze **zlewni Wisłoki i Łęgu** stany wód układają się w strefie wody średniej oraz lokalnie niskiej. W ciągu ostatniej doby na większości stacji wodowskazowych zaobserwowano spadek stanu wody. Największy wzrost stanu wody miał miejsce w przekroju Łabuzie na Wistołce (3 cm), Uście Gorlickie-Zdynia (PGW WP) na Zdyni (2 cm).

Na najbliższą dobę IMGW-PIB prognozuje w dzień zachmurzenie całkowite. Opady deszczu i deszczu ze śniegiem. Miejscami opady marznącego deszczu lub mżawki powodujące gołoledź. Temperatura maksymalna od 1°C do 3°C. Wiatr umiarkowany, porywisty, północno-wschodni skracający na zachodni. W nocy zachmurzenie całkowite. Początkowo opady deszczu i deszczu ze śniegiem, przechodzące w ciągu nocy w opady śniegu, również w górach. Początkowo miejscami możliwe jeszcze opady marznącego deszczu lub mżawki powodujące gołoledź. Temperatura minimalna od -5°C do -3°C. Wiatr słaby i umiarkowany, porywisty, północno-zachodni.

Zjawiska lodowe:

San:

- w km 351+000 - 444+000 śryż i lód brzegowy 30%/20%.

Wisłok:

- w km 73+600 - 78+000 pokrywa lodowa 100%, 1-2 cm,
- w km 184+765 - 189+008 pokrywa lodowa 40%, 1-2 cm.

Wisłoka:

- w km 45+330 - 98+000 śryż i lód brzegowy 10%/10%, 2-5 cm.

Obszar administrowany przez RZGW w Szczecinie

Stany wody na wodowskazach **Odry granicznej poniżej ujścia Warty** układają się w strefie stanów niskich.

W **ujściowym odcinku Odry i na Zalewie Szczecińskim** stany wody układają się w strefie stanów niskich.

Na **odcinku wybrzeża morskiego** stany wody układają się w strefie stanów średnich.

Na rz. **Myśli** stany wody układają się w strefie stanów niskich.

Na rz. **Inie** stany wody układają się w strefie stanów niskich.

Stany **rzek Przymorza Zachodniego** układają się w strefie stanów niskich, lokalnie średnich.

Na rz. **Redze** stany wody układają się w strefie stanów niskich.

Na rz. **Parsęcie** stany wody układają się w strefie stanów średnich, lokalnie w dolnym odcinku rzeki w strefie stanów niskich.

Na rz. **Radwi** stany wody układają się w strefie stanów niskich.

Na rz. **Grabowa** stany wody układają się w strefie stanów niskich.

Na rz. **Wieprzy** stany wody w górnym odcinku rzeki układają się w strefie stanów niskich, w dolnym odcinku rzeki układają się w dolnej strefie stanów średnich.

Zjawiska lodowe:

1. Odra (ujście Nysy Łużyckiej – ujście Warty) – km 542+400 – 617+600 – krążki śryżowe (10%-30%),
2. Odra (ujście Warty – m. Ognica) – km 617+600 – 699+000 – krążki śryżowe (30%-80%),
3. Odra/Odra Wsch. (m. Ognica – Kanał Zimny Elektrownia dolna Odra Gryfino) – km 699+000 – 713+000 – stała pokrywa lodowa (100%),
4. Odra Wsch. (Kanał Zimny Elektrownia dolna Odra Gryfino – m. Żabnica) – km 713+000 – 726+500 – stała pokrywa lodowa (50%-80%),
5. Jezioro Dąbie (Ujście Regalicy – wewnętrzne wody morskie) – km 741+600 – pokrywa lodowa (100%) grubość 1-5 cm,
6. Odra Zach./graniczna (Jaz Widuchowa – wewnętrzne drogi morskie) – km 0+000 – 8+000 – pokrywa lodowa (60%-100%).

Obszar administrowany przez RZGW w Warszawie

W ciągu ostatniej doby na obszarze administrowanym przez RZGW w Warszawie opad o sumie powyżej 20 mm nie został odnotowany.

Obecnie stany wód na obszarze administrowanym przez RZGW w Warszawie układają się w strefie stanów średnich i niskich, lokalnie wysokich.

W ciągu najbliższej doby **na Wiśle** prognozuje się: od Zawichostu do Annopola stabilizację stanu wody na granicy stref stanów średnich i niskich; na stacji: Puławy-Azoty niewielkie spadki stanu wody w strefie stanów niskich; w Dęblinie stabilizacja stanu wody z ewentualnie niewielkimi wahaniami na granicy stref stanów niskich i średnich; od Gusina do Modlina niewielkie spadki stanu wody w strefie stanów niskich, lokalnie na granicy stref stanów średnich i niskich (stacja: Warszawa-Nadwilanówka); od Wychódźca do Wyszogrodu stabilizacja stanu wody z ewentualnie niewielkimi wahaniami na granicy stref stanów niskich i średnich; w Kępie Polskiej wzrosty stanu wody na granicy strefy stanów średnich i niskich; na stacji Włocławek wahania stanu wody na granicy stref stanów niskich i średnich.

Na dopływach Wisły od Zawichostu do Włocławka przewiduje się wahania stanu wody w strefie stanów średnich, lokalnie niskich i wysokich.

Na stacji Januszewice na Czarnej Włoszczowskiej wahania stanu wody powyżej stanu ostrzegawczego w strefie stanów wysokich. Przekroczenie stanu ostrzegawczego będzie się utrzymywać.

W ciągu najbliższej doby **na Narwi od Orzyca po ujście** prognozuje się wahania stanu wody na granicy stref stanów niskich.

Na dopływach przewiduje się wahania stanu wody na granicy stref stanów średnich oraz na granicy stref stanów średnich i niskich, lokalnie w strefie stanów niskich.

W ciągu najbliższej doby **na Bugu od Liwca do ujścia** prognozuje się wahania stanu wody na granicy stref stanów średnich i wysokich, lokalnie w strefie stanów wysokich (stacja: Popowo).

W regionie administrowanym przez RZGW w Warszawie IMGW-PIB prognozuje na południowym wschodzie i na południu opady śniegu (w części północnej, środkowej oraz wschodniej – miejscami, na zachodzie – okresami, na północnym zachodzie – słabe). W części południowej opady deszczu ze śniegiem, miejscami marznącego deszczu lub mżawki. Przyrost pokrywy śnieżnej miejscami do 10 cm. W ciągu nocy na południu początkowo opady deszczu

ze śniegiem. W części południowej i południowo wschodniej opady śniegu (na zachodzie – miejscami, na krańcach północnych – słabe, na pozostałym obszarze – miejscami słabe). Przyrost pokrywy śnieżnej miejscami do 5 cm.

Zjawiska lodowe:

Wisła (administrowany odcinek km 295+200 – 680+000):

- Km 295+200 – 431+900 – rzeka wolna,
- Km 431+900 – 456+700 – śryż i lód brzegowy (10%/20%),
- Km 456+700 – 494+100 – rzeka wolna,
- Km 494+100 – 551+000 – śryż i lód brzegowy (10%/20%),
- Km 551+000 – 620+000 – śryż (10%),
- Km 620+000 – 633+000 – płońia i przetainy (50%),
- Km 633+000 – 641+000 – lód brzegowy (80%)
- Km 641+000 – 670+000 – pokrywa lodowa (100%),
- Km 670+000 – 675+000 – lód brzegowy (80%),
- Km 675+000 – 680+000 – rzeka wolna.

Narew (administrowany odcinek km 0+000 – 83+500):

- Km 000+000 – 021+600 – śryż i lód brzegowy (30%/10%),
- Km 021+600 – 038+000 – pokrywa lodowa (90%); rynna przy prawym brzegu w km 32-36
- Km 038+000 – 056+000 – lód brzegowy (80%),
- Km 056+000 – 083+500 – śryż (10%),

Bug (administrowany odcinek km 0+000 – 42+200):

- Km 000+000 – 038+800 – płońia i przetainy (10%),
- Km 038+800 – 042+200 – śryż i lód brzegowy (70%/10%).

Ze względu na trwający sezon zimowej ochrony przeciwpowodziowej, od dnia 1 grudnia 2022 r. 8 lodołamaczy RZGW w Warszawie stacjonujących przy Stopniu Wodnym Włocławek pozostaje w stanie rezerwy.

Obszar administrowany przez RZGW we Wrocławiu

W ciągu ostatniej doby odnotowano niewielkie, lokalne poniżej 5 mm.

Stany wód na wodowskazach **środkowej Odry** (poniżej ujścia Nysy Kłodzkiej) układają się w strefie stanów średnich i lokalnie niskich na odcinku skanalizowanym oraz niskich na odcinku swobodnie płynącym.

Stany wód na wodowskazach **dolnej Odry** (powyżej ujścia Warty) układają się w strefie stanów niskich.

Stany wód na pozostałych wodowskazach układają się w strefie stanów niskich i średnich, lokalnie wysokich. Stany wysokie spowodowane są pracą urządzeń hydrotechnicznych.

Na większości obszaru występuje cienka pokrywa śnieżna od 1 do 15 cm, w rejonach górskich i podgórskich powyżej 15 cm, maksymalnie do 52 cm grubości w zlewni Białej Głuchołaskiej (Serak).

Zjawiska lodowe:

Odra na odcinku skanalizowanym wolna od lodu, jedynie w kanałach śluzowych, awanportach śluz oraz samych śluzach występuje pokrywa lodowa do 100% powierzchni i do 3 cm grubości, lokalnie przed jazami lód brzegowy do 30%. Na odcinku swobodnie płynącym od km 370,0 do 480,0 występuje lód brzegowy, do 5%, a na odcinku od km 480 do 617,6 śryż od 5 do 10%. Na rzekach w regionie w większości nie występują zjawiska lodowe, miejscami pojawia się lód brzegowy do 60%, a lokalnie przed jazami i w miejscach gdzie jest spowolniony przepływ tworzy się pokrywa lodowa. Na zbiornikach retencyjnych występują zjawiska lodowe: Bukówka – zalodzenie 100%, Otmuchów – 100%, Nysa – 98%, Topola-Kozielno – 90%, Mietków – 90% i Sosnówka – 80%, maksymalna grubość pokrywy do 7 cm. Na pozostałych zbiornikach brak zjawisk lodowych.

8. Informacja o zbiornikach.

		Zbiorniki retencyjne - ogółem								
		Sytuacja na dzień 16.12.2022 r. na godz. 6 ⁰⁰ (UTC)								
		Zbiorniki rzeka	Odpyływ średni [m³/s]	Dopływ średni [m³/s]	Poj. aktual. [mln m³]	* Poj. norm. [mln m³]	* Poj. Przy Max PP [mln m³]	*Rezerwa pow. wymagana [mln m³]	Aktualna rez. pow. [mln m³]	Rezerwa do wykorzyst. %
		1	2	3	4	5	6	7	8	9
							6-5	6-4	8/7*100	
RZGW w Białymstoku	1	Zb. Siemianówka (Narew)	5.0	1.5	52.4	64.8	79.1	14.3	26.7	187
RZGW w Bydgoszczy	2	Jez. Gopło (Noteć)	0.5	1.0	2.3	-	21.7	7.7	19.4	251
	3	Zb. Pakość (Mała Noteć)	0.8	0.2	3.7	36.3	42.6	6.3	38.9	617
RZGW w Gliwicach	4	Zb. Goczałkowice **** (Wiśła)	1.2	3.1	93.6	118.1	161.3	43.2	67.6	157
	5	Zb. Wiśła-Czarne (Wiśła)	0.3	0.3	1.7	2.4	4.0	1.7	2.3	139
	6	Zb. Łąka (Pszczynka)	0.8	1.1	7.8	8.0	11.2	3.1	3.3	105
	7	Zb. Kuźnica Warężyńska (Przemsza)	0.1	0.0	39.2	39.2	46.3	7.1	7.1	100
	8	Zb. Przeczyce (Przemsza)	1.9	1.9	10.2	17.4	20.3	2.9	10.1	345
	9	Zb. Kozłowa Góra (Brynica)	1.5	1.0	7.7	10.0	11.0	1.0	3.3	336
	10	Zb. Pogoria III (Pogoria)			11.6	11.4	12.0	0.6	0.4	66
	11	Zb. Dzierżno Duże (Kłodnica)	2.0	3.3	59.6	60.1	63.0	2.9	3.5	120
	12	Zb. Pławniowice (Toszecki Potok)			26.8	26.7	29.2	2.4	2.4	99
	13	Zb. Dzierżno Małe (Drama)	0.7	0.7	8.6	9.5	12.3	2.8	3.7	132
	14	Zb. Turawa (Mała Panew)	4.3	4.3	47.2	80.0	92.6	12.6	45.4	361
15	Zb. Rybnicki ** (Ruda)	5.6	1.4	19.6	22.1	23.5	1.4	3.9	279	
RZGW w Krakowie	16	Zb. Czaniec (Soła)	7.4	4.0	0.9	1.3	1.3	0.0	0.0	
	17	Zb. Porąbka (Soła)	4.0	4.6	19.8	22.0	26.5	4.5	6.7	149
	18	Zb. Tresna (Soła) *	4.6	5.5	58.9	62.1	92.7	30.6	33.8	110
	19	Zb. Świnna Poręba (Skawa)	5.4	5.4	76.4	100.7	160.8	60.1	84.5	141
	20	Zb. Dobczyce (Raba) *	2.3	5.6	87.5	109.7	137.7	28.0	50.2	179
	21	Zb. Chańcza (Czarna)	1.0	1.7	8.4	14.2	23.8	9.6	15.4	160
	22	Zb. Czchów (Dunajec)	41.0	39.0	6.1	7.5	7.5	0.0	1.4	

	23	Zb. Rożnów (Dunajec) *	36.0	29.0	133.6	155.8	155.8	0.0	22.2	
	24	Zb. Czorsztyn (Dunajec)	11.7	9.1	173.0	176.5	238.6	62.1	65.6	106
	25	Zb. Zesławice (Dłubnia)			0.4	0.4	0.7	0.3	0.3	
RZGW w Lublinie	26	Zb. Nielisz (Wieprz)	6.2	6.8	14.6	20.6	28.5	7.9	13.9	177
RZGW w Poznaniu	27	Zb. Jeziorsko (Warta)	22.0	20.3	21.9	142.8	202.0	59.2	180.2	304
	28	Zb. Poraj (Warta)	4.0	2.1	9.9	12.5	20.3	7.8	10.5	134
RZGW w Rzeszowie	29	Zb. Klimkówka (Ropa)	2.0	1.5	6.3	34.5	42.0	8.0	35.7	446
	30	Zb. Besko (Wisłok)	0.9	2.3	8.0	8.4	13.2	4.8	5.2	109
	31	Zb. Solina ** (San)	13.0	15.0	406.4	472.0	472.0	0.0	65.7	-
RZGW w Warszawie	32	Zb. Brody Łżeczkie (Kamienna)	3.5	2.8	5.3	6.7	7.6	0.9	2.3	262
	33	Zb. Wióry (Świślina)	0.6	1.0	15.1	15.7	34.7	18.9	19.6	104
	34	Zb. Sulejów (Pilica)	20.0	21.6	39.2	75.1	84.3	9.2	45.2	490
	35	Zb. Cieszanowice (Luciąża)	0.2	0.3	5.2	7.3	9.1	1.8	3.9	222
	36	Zb. Miedzna (Wąglanka)	1.0	0.5	3.0	3.4	3.8	0.4	0.8	190
	37	Zb. Domaniów (Radomka)	4.5	1.9	6.0	9.9	14.4	4.5	8.3	186
	38	Zb. Włocławek***** (Wisła)	572.00	479.00	357.21	369.880	453.590		rzędna wody górnej: 57,11 m n.p.m.	
	39	Zb. Dębe***** (Narew)	132.00	137.00	88.71	89.960	95.980		rzędna wody górnej: 78,98 m n.p.m.	
RZGW we Wrocławiu	40	Topola (Nysa Kłodzka)	12.2	13.0	16.2	16.5	21.7	5.2	5.4	105
	41	Kozielno (Nysa Kłodzka)	11.8	12.2	6.3	12.9	16.3	3.4	10.0	296
	42	Otmuchów (Nysa Kłodzka)	5.0	5.0	30.4	58.4	129.2	70.8	98.8	140
	43	Nysa (Nysa Kłodzka)	7.5	10.6	36.5	65.7	121.7	56.0	85.2	152
	44	Słup (Nysa Szalona)	0.8	0.8	16.1	23.6	38.1	14.5	21.9	151
	45	Mietków (Bystrzyca)	1.0	3.5	31.2	63.0	77.2	14.2	46.0	324
	46	Dobromierz (Strzegomka)	0.3	0.2	6.7	10.0	11.4	1.4	4.7	346
	47	Bukówka (Bóbr)	0.3	0.2	7.7	12.8	16.7	3.9	9.0	231

48	Sosnówka (Czerwonka)	0.2	0.2	7.2	10.9	14.8	3.9	7.6	195
49	Pilchowice ** (Bóbr)	7.6	3.8	28.1	33.0	50.0	17.0	21.9	129
50	Złotniki ** (Kwisa)	4.4	1.2	9.1	10.5	12.1	1.6	3.0	185
51	Leśna ** (Kwisa)	5.0	5.0	7.1	8.0	16.8	8.8	9.7	110
52	Lubachów ** (Bystrzyca)	1.9	0.6	5.2	5.8	6.8	1.0	1.6	168

* wartości stałe

** Zbiorniki energetyczne

**** Ujęcie wody pitnej

*****zbiornik przepływowy

" rzędne piętrzenia zbiornika Włocławek (m n.p.m.): Min PP: 56,5, NPP: 57,3 MaxPP: 57,3

" rzędne piętrzenia zbiornika Dębe (m n.p.m.): Min PP: 78,52, NPP: 79,02 MaxPP: 79,22

Obszar administrowany przez RZGW w Białymstoku

Zbiornik Siemianówka pracuje zgodnie z obowiązującymi instrukcjami. Aktualna pojemność powodziowa wynosi 26,67 mln m³.

Obszar administrowany przez RZGW w Bydgoszczy

Zbiorniki Gopło i Pakość posiadają pełne rezerwy powodziowe.

Parametry zbiorników z godz. 6:00 UTC przedstawiają się następująco: na zbiorniku Pakość rzędna piętrzenia wynosi 75,88 m n.p.m. (38 cm > MinPP), odpływ ze zbiornika to 0,8 m³/s, na zbiorniku Gopło rzędna piętrzenia wynosi 76,49 m n.p.m. (13 cm > MinPP), odpływ średni wynosi 0,5 m³/s.

Obszar administrowany przez RZGW w Bydgoszczy

W Regionie Wodnym Dolnej Wisły brak dużych, sztucznych zbiorników wodnych o istotnym znaczeniu przeciwpowodziowym objętych systemem monitorowania w ramach osłony przeciwpowodziowej kraju. Informacje o zbiorniku we Włocławku, który ma znaczenie dla osłony regionu, podaje RZGW w Warszawie.

Obszar administrowany przez RZGW w Gliwicach

Zgodnie zaleceniami OTKZ zbiorniki: Dzierżno Duże, Wisła Czarne i Kozłowa Góra posiadają obniżony poziom piętrzenia.

Zbiornik Pogoria III posiada 66% rezerwy powodziowej. Na pozostałych zbiornikach będących w administracji RZGW w Gliwicach rezerwa powodziowa jest w pełni zachowana.

Sytuacja w dorzeczu Górnej Odry po stronie czeskiej:

Zbiornik: VD Oleśná na rzece: Oleśná posiada 69,33% sterowalnej rezerwy powodziowej.

Pozostałe zbiorniki pracują w zakresie swoich pojemności użytkowych i posiadają pełne rezerwy powodziowe (100%).

Źródło informacji - portal Povodi Odry, stan na 16.12.2022 r., godz. 09:10 CET.

Obszar administrowany przez RZGW w Krakowie

Sytuacja na zbiornikach jest stabilna oraz na bieżąco monitorowana. Aktualne wielkości rezerw powodziowych zbiorników są większe od wartości określonych w instrukcjach.

Obszar administrowany przez RZGW w Lublinie

Zbiornik Nielisz pracuje zgodnie z obowiązującymi instrukcjami. Aktualna rezerwa powodziowa wynosi 13,90 mln m³.

Obszar administrowany przez RZGW w Poznaniu

Zbiorniki Jeziorsko i Poraj posiadają pełną rezerwę powodziową.

Na zbiorniku Jeziorsko rzędna piętrzenia wynosi 115,56 m n.p.m. (od wczoraj -1 cm, 444 cm poniżej NPP), średni dopływ do zbiornika wynosi 20,26 m³/s przy odpływie średnim z ostatniej doby 22,00 m³/s. Zbiornik dysponuje rezerwą 180,2 mln m³, z możliwością powiększenia o dalsze 20,5 mln m³ pojemności forsowanej. Na zbiorniku Poraj rzędna piętrzenia wynosi 274,74 m n.p.m. (od wczoraj -4 cm, 76 cm poniżej NPP), średni dopływ do zbiornika wynosi 2,14 m³/s przy odpływie średnim z ostatniej doby 4,04 m³/s. Zbiornik dysponuje rezerwą 10,5 mln m³, z możliwością powiększenia o dalsze 4,1 mln m³ pojemności forsowanej.

Obszar administrowany przez RZGW w Rzeszowie

Wszystkie zbiorniki posiadają rezerwy powodziowe większe od wymaganych. Zbiorniki retencyjne zapewniają odpływy większe od nienaruszalnych zgodnie z instrukcjami gospodarowania wodą.

Na zbiorniku Klimkówka rzędna piętrzenia wynosi 380,31 m n.p.m., średni dopływ do zbiornika wynosi 1,65 m³/s przy odpływie średnim z ostatniej doby 2,0 m³/s. Zbiornik dysponuje rezerwą 35,6 mln m³. Na zbiorniku Besko rzędna piętrzenia wynosi 331,49 m n.p.m., średni dopływ do zbiornika wynosi 2,3 m³/s przy odpływie średnim z ostatniej doby 0,9 m³/s. Zbiornik dysponuje rezerwą 5,3 mln m³. Na zbiorniku Solina rzędna piętrzenia wynosi 416,26 m n.p.m., dopływ do zbiornika wynosi 16,9 m³/s przy odpływie średnim z ostatniej doby 13,0 m³/s. Zbiornik dysponuje rezerwą 66,0 mln m³.

Obszar administrowany przez RZGW w Warszawie

Wszystkie zbiorniki posiadają rezerwy większe od wymaganych.

Na Zbiorniku Włocławek dopływ średni dobowy na godz. 6:00 UTC wynosił około 480 m³/s, natomiast odpływ około 570 m³/s. Rzędna wody dolnej śluzy: 43,04 m n.p.m.

Na Zbiorniku Dębe dopływ średni dobowy na godz. 6:00 UTC wynosił około 135 m³/s, był równoważony odpływem.

Na Zbiorniku Sulejów, ze względu na prowadzone roboty, poziom piętrzenia jest obniżony o ok. 2 m poniżej normalnego poziomu piętrzenia i równy 164,42 m n.p.m.

Obszar administrowany przez RZGW we Wrocławiu

Wszystkie zbiorniki posiadają wolne pojemności powodziowe i dodatkowe. Dopływy do zbiorników kształtują się głównie w strefie stanów średnich i lokalnie niskich. Urządzenia upustowe są drożne, urządzenia manewrowe są sprawne. Suche zbiorniki przeciwpowodziowe nie piętrzą wody. Poldery przeciwpowodziowe nie piętrzą wody. Wszystkie zbiorniki pracują zgodnie z instrukcjami gospodarowania wodą.

9. Informacja o żeglowności rzek i stanie urządzeń hydrotechnicznych.

RZGW w Białymstoku

Z uwagi na zakończony demontaż oznakowania nawigacyjnego na okres zimowy oraz pojawienie się pierwszych zjawisk lodowych, **od dnia 24 listopada br. do odwołania** zamyka się administrowane drogi wodne - szczegółowe informacje zawarto w [komunikacie nawigacyjnym nr 33/2022](http://komunikacje.nawigacyjnym.nr.33/2022).

Komunikaty nawigacyjne dostępne są pod adresem: <http://bialystok.wody.gov.pl/komunikaty-nawigacyjne>.

RZGW w Bydgoszczy

Z uwagi na utrzymującą się niską temperaturę powietrza oraz wystąpienie zjawisk lodowych na ciekach, **od 15 grudnia 2021 r. zamyka się dla żeglugi śródlądowe drogi wodne na odcinkach wskazanych poniżej:**

- I. na połączeniu wodnym Wisła – Odra
 - **Kanał Bydgoski** w km drogi wodnej od 014+800 do 038+900,
 - **Noteć dolna** w km drogi wodnej od 038+900 do 053+400,

- II. na połączeniu wodnym Warta – Kanał Bydgoski
 - **Kanał Ślesiński** w km drogi wodnej od 026+460 do 032+000,
 - **Jezioro Gopło** w km drogi wodnej od 032+000 do 059+500,
 - **Noteć górna** w km drogi wodnej od 059+500 do 121+600,
 - **Kanał Górnonotecki** w km drogi wodnej od 121+600 do 146+600.

Szczegóły w [komunikacie nawigacyjnym nr 18/2022](#).

Z dniem **15 grudnia 2022 r.** w związku z planowanym przystąpieniem do realizacji zadania pn. „Remont śluzy nr 8 w Nakle Nad Notecią zlokalizowanej na Kanale Bydgoskim ” na odcinku połączenia wodnego Wisła – Odra, **Śluza nr 8 Nakło Wschód w km 38+900 zostanie wyłączona z eksploatacji, przez co przeprawa jednostek pływających przez ww. stopień wodny będzie uniemożliwiona.** Planowany termin zakończenia prac: 9 grudnia 2023 r. [Szczegóły w komunikacie nawigacyjnym nr 17/2022](#).

W związku z prognozowaną sytuacją hydrometeorologiczną oraz wysokim prawdopodobieństwem wystąpienia zjawisk lodowych, a także z koniecznością zabezpieczenia obiektów hydrotechnicznych – piętrzących poprzez demontaż jazów, **od 7 grudnia 2022 r.** zamyka się dla żeglugi drogę wodną na odcinku **rzeki Noteci dolnej w km 53+400 – 176+200.** Szczegóły w [komunikacie nawigacyjnym nr 16/2022](#).

W związku z prognozowaną sytuacją hydrometeorologiczną w ramach przygotowania odcinków śródlądowych dróg wodnych do sezonu zimowego, **od 30 listopada 2022 r.** będzie wykonany demontaż oznakowania pływającego na następujących śródlądowych drogach wodnych:

Na połączeniu wodnym Warta – Kanał Bydgoski:

- Jezioro Gopło - kl. III, w km drogi wodnej od 032+000 do 059+500;
- Noteć górna wraz z jeziorami - kl. Ia, w km drogi wodnej od 059+500 do 121+600.

Po zdjęciu oznakowania istnieje możliwość żeglugi do czasu wystąpienia pierwszych zjawisk lodowych przy zachowaniu szczególnej ostrożności w nawigacji oraz znajomości odrębnych przepisów w sprawie wyłączenia z udostępnienia Zatoki Zachodniej jeziora Gopło dla celów turystyki wodnej i sportów wodnych. Szczegóły w [komunikacie nawigacyjnym nr 15/2022](#). Informacja o całkowitym zamknięciu ww. dróg wodnych na sezon zimowy zostanie opublikowana w odrębnym komunikacie nawigacyjnym.

Z dniem **8 kwietnia 2022 r.** otwiera się dla żeglugi administrowane śródlądowe drogi wodne na połączeniu wodnym Wisła – Odra oraz na połączeniu wodnym rzeka Warta – Kanał Bydgoski, **na odcinkach wskazanych poniżej:**

- III. na połączeniu wodnym Wisła – Odra
 - **Kanał Bydgoski** w km drogi wodnej od 014+800 do 038+900
 - **Noteć dolna** w km drogi wodnej od 038+900 do 176+200

- IV. na połączeniu wodnym Warta – Kanał Bydgoski
 - **Kanał Ślesiński** w km drogi wodnej od 026+460 do 032+000
 - **Jezioro Gopło** w km drogi wodnej od 032+000 do 059+500

- **Noteć górna** w km drogi wodnej od 059+500 do 121+600
- **Kanał Górnonotecki** w km drogi wodnej od 121+600 do 146+600

Szczegółowe informacje dotyczące m.in. głębokości tranzytowych oraz śluzowania znajdują się w [komunikacie nawigacyjnym nr 1/2022](#).

Komunikaty nawigacyjne dostępne są pod adresem: <http://bydgoszcz.wody.gov.pl/komunikaty-nawigacyjne>

RZGW w Gdańsku

W związku ze znacznym ochłodzeniem i spodziewanym występowaniem zjawisk lodowych na rzekach Regionu Wodnego Dolnej Wisły zdjęto pływające oznakowanie nawigacyjne na wszystkich drogach wodnych na okres zimy. Od dnia 9.12.2022 do odwołania, zamyka się dla żeglugi śródlądowe drogi wodne. Z uwagi na niekorzystne warunki atmosferyczne, niskie temperatury i pojawiające się oblodzenie na rzece Nogat, w dniu 13.12.2022r zamknięto wrota przeciwpowodziowe na ujściu Wisły do Nogatu na stopniu wodnym Biała Góra. W dniu 14.12.2022 zamknięto wrota przeciwpowodziowe na śluzie Gdańska Głowa. W dniu 15.12.2022 na Wiśle pojawiły się pierwsze zjawiska lodowe. Wraz z niniejszą informacją przygotowywane są codzienne raporty lodowe o rozwoju zjawisk lodowych na Wiśle.

Szczegółowe informacje znajdują się w komunikatach nawigacyjnych publikowanych na stronie internetowej: <https://gdansk.wody.gov.pl/komunikaty-nawigacyjne>

RZGW w Gliwicach

Z uwagi na niekorzystne warunki atmosferyczne oraz zbliżający się okres zimy od dnia 13.12.2022 r. zostaje **zamknięty** dla żeglugi **Kanał Kędzierzyński w km 0+000 – 5+600** (do odwołania).

Z uwagi na niekorzystne warunki atmosferyczne oraz zbliżający się okres zimy od dnia 13.12.2022 r. zostaje **zamknięty** dla żeglugi **Kanał Gliwicki w km 0+000 – 39+400** (do odwołania).

W terminie **od 15 listopada 2022 r. do 30 kwietnia 2023 r.** zamyka się dla żeglugi odcinek szlaku żeglugowego **od km 105+600 (OH Januszkowice) do km 123+500 (OH Krapkowice) Odrzańskiej Drogi Wodnej (ODW)** z uwagi na realizację robót modernizacyjnych na stopniu wodnym Januszkowice w km 105+600 ODW oraz na stopniu wodnym Krapkowice w km 123+500 ODW. [Komunikat nawigacyjny nr 34/2022](#).

Od dnia **01.05.2022 r.** otwiera się dla żeglugi odcinek szlaku żeglugowego na **rzece Odrze w km 98+600 (ujście Kanału Gliwickiego do rzeki Odry) – 129+850 (OH Rogów)** Odrzańskiej Drogi Wodnej. [Komunikat nawigacyjny nr 4/2022](#).

Od dnia **28.03.2022 r.** otwarto dla żeglugi **Odrzańską Drogę Wodną (ODW) w km 51+000 (miasto Racibórz) – 98+600 (Ujście Kanału Gliwickiego do rzeki Odry), Kanał Gliwicki oraz Kanał Kędzierzyński**. [Komunikat nawigacyjny nr 2/2022](#).

Od dnia **16.03.2022 r.** otwarto dla żeglugi **Odrzańską Drogę Wodną (ODW) w km 129+850 (OH Rogów) - 181+300 (OH Ujście Nysy – granica RZGW Gliwice)**. [Komunikat nawigacyjny nr 1/2022](#).

Komunikaty nawigacyjne dostępne są pod adresem: <https://gliwice.wody.gov.pl/komunikaty-nawigacyjne>

RZGW w Krakowie

Nowe: Zgodnie z treścią [komunikatu nawigacyjnego nr 26/2022](#) z dnia 15.12.2022 r. informujemy, że w związku z intensywnym rozwojem zjawisk lodowych, śluzy na drodze wodnej Górnej Wisły, przy stopniach wodnych Dwory, Smolice, ZOH Łączany (śluz Borek Szlachecki), Kościusko, Dąbie i Przewóz od dnia 15 grudnia 2022 r. do odwołania zostają zamknięte.

Zgodnie z treścią komunikatu nawigacyjnego nr 25/2022 z dnia 02.12.2022 r. informujemy, że w związku z prowadzonymi pracami remontowymi prawego przęsła bramy przeciwpowodziowej na **Kanale Łączany-Skawina, od dnia 6 grudnia 2022 r. do odwołania** prawe przęsło będzie zamknięte dla żeglugi, a żegluga będzie odbywać się lewym przęsłem.

Zgodnie z treścią komunikatu nawigacyjnego nr 24/2022 z dnia 28.11.2022 r. informujemy, że w związku z wymianą uszczelnień we wrotach na głowie dolnej śluzy **w dniach 29 listopada – 22 grudnia 2022 r. śluza Kościuszko** będzie zamknięta dla żeglugi.

Zgodnie z treścią komunikatu nawigacyjnego nr 16/2022 z dnia 08.07.2022 r. informujemy, że w związku z prowadzonymi pracami remontowymi kierownicy w awanporcie dolnym **stopnia wodnego Kościuszko**, z uwagi na bezpieczeństwo użytkowników drogi wodnej, **od dnia 8 lipca 2022 r. do odwołania** zawiesza się śluzowanie w porze nocnej.

Zgodnie z treścią komunikatu nawigacyjnego nr 13/2022 z dnia 15.06.2022 r. informujemy, że **od dnia 14.06.2022 r.** szlak żeglugowy na rzece **Wiśle od km 61+200 (Tynec) do km 79+150** jest oznakowany zgodnie z §5.02 Rozporządzenia Ministra Infrastruktury z dnia 28 kwietnia 2003 r. w sprawie przepisów żeglugowych na śródlądowych drogach wodnych (Dz.U z 2003 r. nr 212 poz. 2027) i odpowiada wymogom regulującym zasady uprawiania żeglugi w porze nocnej. Z żeglugi nocnej tymczasowo wyłączony jest odcinek **od km 79+150 do km 80+870 (stopień wodny Dąbie)** z uwagi na modernizację linii kolejowej, w tym mostu kolejowego przez rzekę Wisłę.

Zgodnie z treścią komunikatu nawigacyjnego nr 8 /2022, **od dnia 17.05.2022 r.** mogą nastąpić utrudnienia w żegludze, z uwagi na związane z niskimi przepływami w rzece okresowe uruchamianie progu piętrzącego Elektrowni w Połańcu zlokalizowanego **w km 223+650 rzeki Wisły**.

Szlak żeglowny na odcinku **od km 0+600 do 92+600** Wisły – odcinek otwarty dla żeglugi przy ograniczeniu jego parametrów.

W km 79+000 do km 80+900 mogą wystąpić dodatkowe utrudnienia w żegludze w związku z realizacją prac pn. „Prace na linii kolejowej E30 na odcinku Kraków Główny Towarowy – Rudzice wraz z dobudową torów linii aglomeracyjnej”. Na czas prowadzenia prac szlak żeglowny oznakowany został dodatkowymi znakami żeglugowymi, a odcinek drogi wodnej od km 79+100 do km 80+900 (Stopień Wodny Dąbie) zostanie wyłączony z uprawiania żeglugi nocnej i oznakowany sygnalizacją świetlną.

Od km 92+600 do km 175+400 – odcinek otwarty dla żeglugi. Wymagana głębokość tranzytowa wynosząca 1,6 m lokalnie nie jest zachowana.

Od km 175+400 do km 295+200 – odcinek otwarty dla żeglugi. Wymagana głębokość tranzytowa wynosząca 1,6 m lokalnie nie jest zachowana.

Komunikaty nawigacyjne dostępne są pod adresem: <http://krakow.wody.gov.pl/komunikaty-nawigacyjne>

RZGW w Lublinie

W związku z prognozowaną sytuacją hydrologiczną (niska temperatura wody, prawdopodobieństwo wystąpienia zjawisk lodowych) od dnia 12 grudnia został **zamknięty szlak żeglowny na rzece Bug w kilometrze 42+200 ÷ 224+200** - szczegółowe informacje zawarto w [Komunikacie Nawigacyjnym nr 5/2022 r.](#)

Komunikaty nawigacyjne dostępne są pod adresem: <http://lublin.wody.gov.pl/komunikaty-nawigacyjne>

RZGW w Poznaniu

Na obszarze administrowanym przez RZGW w Poznaniu zamknięta jest droga Wodna na **Warcie w km 147+000 – 406+600, Kanał Ślesiński w km 0+000 – 8+400 i 21+800 – 26+460** oraz nieczynne są śluzy na **Kanale Ślesińskim** ([Komunikat nawigacyjny nr 50/2022](#), 51/2022), otwarte dla żeglugi są pozostałe odcinki dróg wodnych, tj.: **rz. Warta w km 0+000 – 147+000 i Kanał Ślesiński w km 8+400 – 21+800.**

Na obszarze administrowanym przez RZGW w Poznaniu otwarte dla żeglugi są wszystkie drogi wodne, tj.: **rz. Warta w km 0+000 – 406+600 i Kanał Ślesiński w km 0+000 – 26+460.**

Komunikaty nawigacyjne dostępne są pod adresem: <http://poznan.wody.gov.pl/komunikaty-nawigacyjne>

RZGW w Szczecinie

Nowe: PKP informuje, że przęsto mostu zwodzonego w km 733,7 rzeki Regalicy w dniu 16.12.2022 r. podnoszone będzie w następujących godzinach:

- 08:22 – 08:42;
- 11:15 – 11:35;
- 18:05 – 18:25.

PKP PLK S.A. informuje, że przęsto mostu zwodzonego w km 733,7 rzeki Regalicy w okresie 17.12.2022 r. – 09.01.2022 r. będzie podnoszone w następujących godzinach:

- 08:22 – 08:42;
- 12:35 – 12:55;
- 18:05 – 18:25.

Informujemy, że w związku z niską temperaturą wody oraz prognozowanymi całodobowymi niskimi temperaturami powietrza i możliwością pojawienia się zjawisk lodowych zamyka się żeglugę na następujących odcinkach:

- od dnia 07.12.2022 r. na jeziorze Dąbie;
- od dnia 12.12.2022 r. od godziny 07:00 na I, II i III odcinku eksploatacyjnym rzeki Odry;
- od dnia 15.12.2022 r. od godziny 07:00 na IV odcinku eksploatacyjnym rzeki Odry.
- od dnia 15.12.2022 r. od godziny 09:00 rz. Odrę Wschodnią od km 704,1 (jaz Widuchowa) do km 730,5 (Przekop Klucz Ustowo) wraz z bocznymi rozgałęzieniami.

Jednostki pływające odbywające podróż podczas tworzenia się zjawisk lodowych powinny udać się do najbliższego portu lub innego bezpiecznego miejsca. Jednostki przygotowane do żeglugi powinny zaniechać rejsu. W przypadku rozwoju zjawisk lodowych należy liczyć się z zamknięciem żeglugi na pozostałych drogach wodnych. Szczegóły w komunikatach nawigacyjnych nr [40/2022](#), nr [41/2022](#), nr [42/2022](#), nr [43/2022](#), nr [44/2022](#) oraz nr [45/2022](#).

Informujemy, że dnia **10.12.2022 r. nastąpiła awaria mostu zwodzonego na rzece Regalica**. Do czasu naprawy nie ma możliwości ręcznego podnoszenia mostu. Przewidywana data usunięcia awarii: 14.12.2022 r. godz. 15:00.

Informujemy, że w związku z niską temperaturą wody oraz prognozowanymi całodobowymi niskimi temperaturami powietrza i możliwością pojawienia się zjawisk lodowych **od dnia 07.12.2022 r. zamyka się żeglugę na Jeziorze Dąbie, oraz od dnia 12.12.2022 r. od godziny 07:00 zamyka się żeglugę na I,II i III odcinku eksploatacyjnym rzeki Odry**. Szczegóły w komunikatach nawigacyjnych nr [41/2022](#) i nr [43/2022](#).

W związku z możliwym pojawieniem się pierwszych zjawisk lodowych administracja drogi wodnej **od dnia 07.12.2022 r.** przystępujemy do redukcji oznakowania na granicznym odcinku rzeki **Odry od km 542,4 do km 704,1**. Szczegóły w komunikacie nawigacyjnym nr [40/2022](#).

Informujemy, że w **km 615,11 rzeki Odry** w terminie od 09.11.2022 r. do odwołania odbywać się będą **prace nurkowe**. Możliwe utrudnienia w ruchu żeglugowym. Szlak zostanie oznakowany zgodnie z obowiązującymi przepisami żeglugowymi. Prosimy o zachowanie szczególnej ostrożności przechodząc wskazanym rejonem.

Informujemy o pracach podwodnych na Kanale Kurowskim w terminie do 31.12.2022 r.

W km 615,11 rzeki Odry w terminie **od 09.11.2022 r. do odwołania** odbywać się będą prace nurkowe. Możliwe utrudnienia w ruchu żeglugowym. Szlak zostanie oznakowany zgodnie z obowiązującymi przepisami żeglugowymi. Prosimy o zachowanie szczególnej ostrożności przechodząc wskazanym rejonem.

Z powodu prac przy filarze mostu kolejowego **w Kostrzynie nad Odrą km 615,10 rzeki Odry** w terminie **od 27.06.2022 r. do odwołania** dochodzić będzie do utrudnień w ruchu żeglugowym. Szlak zostanie oznakowany zgodnie z obowiązującymi przepisami żeglugowymi. Prosimy o zachowanie szczególnej ostrożności przechodząc wskazanym rejonem.

W związku z **awarią przęsta mostu zwodzonego w km 733,7 rzeki Regalicy** przęsto mostu otwierane będzie w następujących godzinach: do dnia 5 listopada 2022 roku – w godz.: 9:00-9:20; od dnia 6 listopada 2022 roku – w godz.: 9:36-9:56 oraz 14:40-15:00. Szczegóły w komunikacie nawigacyjnym nr [35/2022](#).

W związku z pracami budowlanymi na zwodzonym moście kolejowym w km 733,7 rzeki Regalicy w terminie od 22.02.2022 r. do odwołania dochodzić będzie do utrudnień w ruchu żeglugowym. Szczegóły w [komunikacie 09/2022](#). Dodatkowo prosimy o zapoznanie się z [komunikatem nr 36/2021](#) informującym o obecnej organizacji ruchu.

W związku z rozpoczęciem prac modernizacyjnych zabudowy hydrotechnicznej (ostrogi) na rzece Odrze w km 581,0 – 585,7, 604,0 – 605,0, 612,7 – 614,8, 645,5 – 663,0 do odwołania zostanie wystawione tymczasowe oznakowanie nawigacyjne. Przechodząc wskazanym rejonem prosimy o zachowanie szczególnej ostrożności. Szczegóły w komunikatach: [nr 07/2022](#) i [nr 08/2022](#).

Z powodu prac remontowych od 01.02.2022 r. do 31.03.2023 r. zamyka się przejście pod mostem nad Kanałem Zielonym. Zalecamy poruszanie się alternatywnymi drogami wodnymi prowadzącymi przez rzekę Odrę Zachodnią, Przekop Parnicki i rzekę Parnicę. [Szczegóły w komunikacie nr 04/2022](#).

Na moście w Siekierkach km 653+900 rzeki Odry są prowadzone prace remontowe z częściowym zamknięciem przęśla żeglownego. Szczegóły w [komunikacie 16/2021](#). Proszę zachować szczególną ostrożność przechodząc wskazanym rejonem.

W dniach 01.08.2022 - 30.09.2024 z powodu prac budowlanych związanych z przeciwpowodziową ścianką mobilną we Frankfurcie nad Odrą w km 582,7 – 585,9 dochodzić będzie do utrudnień w ruchu żeglugowym.

W z związku z usuwaniem materiałów niebezpiecznych na skońnicy Schwedt na odcinku w km 0,5 – 3,4 w terminie od 20.10.2022 r. do 31.12.2026 r. dochodzić będzie do utrudnień w ruchu żeglugowym. Na czas prowadzenia prac zabezpieczona jest możliwość przejazdu przez skońnicę Schwedt. Prosimy zwracać szczególną uwagę na wystawione oznakowanie nawigacyjne.

Komunikaty nawigacyjne dostępne są pod adresem: <https://szczecin.wody.gov.pl/komunikaty-nawigacyjne>

RZGW w Warszawie

W związku z zakończeniem demontażu oznakowania pływającego, droga wodna Wisły w rejonie Warszawy w km 510+600 – 515+600, to znaczy od mostu Łazienkowskiego do Gdańskiego w Warszawie jest od dnia 13 grudnia 2022 r. zamknięta. Termin ponownego otwarcia omawianej drogi wodnej uzależniony jest od warunków meteorologicznych i zostanie opublikowany w oddzielnym Komunikacie Nawigacyjnym. Szczegóły w [komunikacie nawigacyjnym nr 49/2022](#).

W związku z zakończeniem demontażu oznakowania pływającego na sezon zimowy, od dnia 9 grudnia 2022 r. zamknięte są poniżej wymienione odcinki administrowanych dróg wodnych:

- rzeka Wisła (wraz ze Zbiornikiem Włocławskim) km 295+200 – 510+600 oraz 515+600 – 680+000
- Kanał Żerański km 0 – 17+200,
- rzeka Narew (wraz z Jeziorem Zegrzyńskim) km 21+600 – 83+500,
- rzeka Bug km 0 – 42+200.

Wymienione odcinki dróg wodnych zostaną ponownie otwarte po ustąpieniu spodziewanych zjawisk lodowych, co zostanie ogłoszone stosownym Komunikatem Nawigacyjnym.

Uwaga: omawiane zamknięcie nie dotyczy odcinka drogi wodnej Wisły w rejonie Warszawy w km 510+600 – 515+600, to znaczy od mostu Łazienkowskiego do Gdańskiego w Warszawie.

W przypadku konieczności demontażu lub redukcji oznakowania na tym odcinku ze względu na zjawiska lodowe, stosowna informacja zostanie ogłoszona oddzielnym Komunikatem Nawigacyjnym. Szczegóły w [komunikacie nawigacyjnym nr 47/2022](#).

W rejonie km 513+500 drogi wodnej Wisły, tj. między Mostem Świętokrzyskim, a Śląsko-Dąbrowskim w Warszawie trwają roboty związane z budową mostu pieszo-rowerowego przez Wisłę. W związku z powyższym, ze względu na ruch jednostek pływających Wykonawcy oraz trwające prace budowlane osoby korzystające z drogi wodnej Wisły w omawianym rejonie proszone są o zachowanie szczególnej ostrożności. Szczegóły w [komunikacie nawigacyjnym nr 8/2022](#).

W związku z wybudowaniem tymczasowego progu podpiętrzającego wodę dla Elektrowni Kozienice, szlak żeglowny w km 425+950 rzeki Wisły w okolicy miejscowości Świerże Górne pozostaje zamknięty. Informacje na temat możliwości pokonania progu przez jednostki pływające dostępne są na stronie internetowej Enea S.A. Szczegóły w [komunikacie nawigacyjnym nr 4/2022](#).

Pływające oznakowanie nawigacyjne zostało wystawione na drodze wodnej **Wisły w km 507+100 – 515+600**, to znaczy od mostu Siekierkowskiego do mostu Gdańskiego w Warszawie. W związku z powyższym **droga wodna Wisły w Warszawie na odcinku od mostu Siekierkowskiego do Gdańskiego jest od dnia 5 stycznia 2022 r. otwarta**. Głębokość tranzytowa na omawianym odcinku jest w dniu 5 stycznia 2022 r. równa 3,5 m, przy stanie wody 210 cm na wodowskazie Warszawa-Bułwary. Aktualny stan wody dostępny jest pod adresem: <https://hydro.imgw.pl/>. Szczegóły w [komunikacie nawigacyjnym nr 01/2022](#).

Komunikaty nawigacyjne dostępne są pod adresem: <http://warszawa.wody.gov.pl/komunikaty-nawigacyjne>

RZGW we Wrocławiu

Odrzańska Droga Wodna jest otwarta dla żeglugi z wyjątkiem śluz Mieszcząńskiej oraz Różanka.

Komunikaty nawigacyjne dostępne są pod adresem: <https://wroclaw.wody.gov.pl/komunikaty-nawigacyjne> i <https://wroclaw.wody.gov.pl/sytuacja-hydrologiczno-nawigacyjna>.

10. Inne informacje.

1. Z uwagi na panujące warunki temperaturowe, na rzekach w całym kraju zaczynają pojawiać się zjawiska lodowe. Z tego powodu w najbliższym czasie spodziewane są lokalne gwałtowne wzrosty stanów wód na wodowskazach.
2. W związku z kolejnym wnioskiem wykonawcy prac pn.: „Dostawa, montaż i uruchomienie systemu wypłaszania elektrycznego na wlotach do upustów dennych ZW Otmuchów” następuje zmiana odpływu ze zbiorników Otmuchów i Nysa.

ZBIORNIK OTMUCHÓW:

- W dniach od 14.12 do 22.12 utrzymywać odpływ na stałym poziomie z w wysokości 5,0 m³/s:

ZBIORNIK NYSA:

- Dnia 22.11.2022 r. od godz. 07:00 zmniejszyć odpływ z 10,0 m³/s do 7,5 m³/s, do odwołania.

Komunikat o sytuacji hydrologicznej został opracowany na podstawie danych z regionalnych zarządów gospodarki wodnej (RZGW) oraz z państwowej służby hydrologiczno-meteorologicznej IMGW-PIB przez:

Karolina Olszanka

*Centrum Operacyjne Ochrony Przeciwpowodziowej
Krajowy Zarząd Gospodarki Wodnej
Państwowe Gospodarstwo Wodne Wody Polskie*