

## INFORMACJA O SYTUACJI HYDROLOGICZNO–METEOROLOGICZNEJ W POLSCE

z dnia 12 grudnia 2022 r.

### 1. Ostrzeżenia hydrologiczne

W dniu 12 grudnia 2022 r. (na godz. 11:00) **nie obowiązują ostrzeżenia hydrologiczne<sup>1</sup>**.

### 2. Ostrzeżenia meteorologiczne

W dniu 12 grudnia 2022 r. (na godz. 11:00) **obowiązują ostrzeżenia meteorologiczne<sup>1</sup> 2 stopnia** dotyczące **intensywnych opadów śniegu**:

– **województwo warmińsko-mazurskie** (pow. bartoszycki, braniewski, działdowski, elbląski, iławski, lidzbarski, nidzicki, nowomiejski, olsztyński, ostródzki, szczycieński, Elbląg, Olsztyn) – od godz. 06:00 dnia 12.12.2022 do godz. 06:00 dnia 13.12.2022;

Prognozowane są opady śniegu o natężeniu umiarkowanym, okresami silnym powodujące miejscami przyrost pokrywy śnieżnej o 15 cm do 25 cm.

W dniu 12 grudnia 2022 r. (na godz. 11:00) **obowiązują ostrzeżenia meteorologiczne<sup>1</sup> 2 stopnia** dotyczące **zawiei/zamieci śnieżnych**:

– **województwo pomorskie** (pow. gdański, kartuski, malborski, nowodworski, pucki, wejherowski, sztumski, Gdańsk, Gdynia, Sopot) – od godz. 10:00 dnia 12.12.2022 do godz. 08:00 dnia 13.12.2022;

Prognozowane są zawieje i zamiecie śnieżne spowodowane opadami śniegu i wiatrem o średniej prędkości od 40 km/h do 55 km/h, w porywach do 85 km/h, z północy i z północnego zachodu.

– **województwo warmińsko-mazurskie** (pow. bartoszycki, braniewski, elbląski, lidzbarski, Elbląg) – od godz. 10:00 dnia 12.12.2022 do godz. 10:00 dnia 13.12.2022;

Prognozowane są zawieje i zamiecie śnieżne spowodowane opadami śniegu i wiatrem o średniej prędkości do 40 km/h, w porywach do 80 km/h, z północy i z północnego zachodu.

W dniu 12 grudnia 2022 r. (na godz. 11:00) **obowiązują ostrzeżenia meteorologiczne<sup>1</sup> 1 stopnia** dotyczące **intensywnych opadów śniegu**:

– **województwo podlaskie** (pow. sejneński, suwalski, Suwałki), **województwo warmińsko-mazurskie** (pow. ełcki, giżycki, kętrzyński, mrągowski, olecki, piski, gołdapski, węgorzewski) – od godz. 15:00 dnia 11.12.2022 do godz. 12:00 dnia 12.12.2022;

– **województwo dolnośląskie** (pow. jeleniogórski, kamiennogórski, kłodzki, lwówecki, wałbrzyski, ząbkowicki, Jelenia Góra, Wałbrzych, nyski) – od godz. 00:00 dnia 12.12.2022 do godz. 12:00 dnia 12.12.2022;

Prognozowane są opady śniegu powodujące przyrost pokrywy śnieżnej o 10 cm do 15 cm.

Prognozowane są opady śniegu powodujące przyrost pokrywy śnieżnej od 15 cm do 20 cm.

– **województwo pomorskie** (pow. gdański, kartuski, pucki, tczewski, wejherowski, Gdańsk, Gdynia, Sopot) – od godz. 15:00 dnia 12.12.2022 do godz. 10:00 dnia 13.12.2022;

Prognozowane są opady śniegu powodujące przyrost pokrywy śnieżnej o 10 cm do 15 cm.

– **województwo pomorskie** (pow. kwidzyński, malborski, nowodworski, sztumski) – od godz. 12:00 dnia 12.12.2022 do godz. 10:00 dnia 13.12.2022;

Prognozowane są opady śniegu powodujące przyrost pokrywy śnieżnej o 10 cm do 15 cm, lokalnie 20 cm.

W dniu 12 grudnia 2022 r. (na godz. 11:00) **obowiązują ostrzeżenia meteorologiczne<sup>1</sup> 1 stopnia** dotyczące **silnego wiatru**:

– **województwo pomorskie** (pow. gdański, kartuski, lęborski, malborski, nowodworski (pomorskie), pucki, słupski, wejherowski, Gdańsk, Gdynia, Słupsk, Sopot) – od godz. 10:00 dnia 12.12.2022 do godz. 08:00 dnia 13.12.2022;

Prognozuje się wystąpienie silnego wiatru o średniej prędkości od 40 km/h do 55 km/h, w porywach do 85 km/h, z północy i z północnego zachodu.

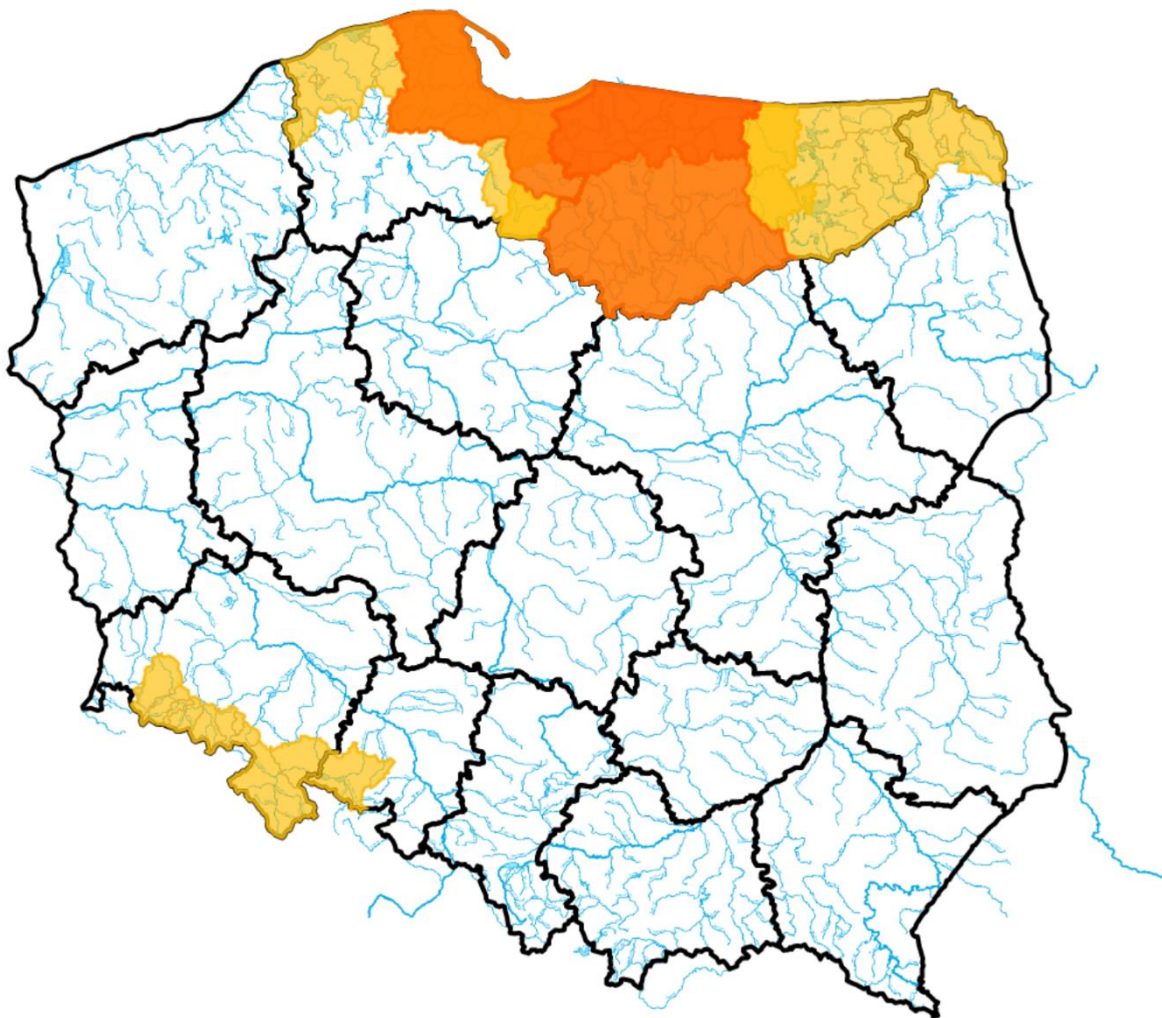
– **województwo warmińsko-mazurskie** (pow. bartoszycki, braniewski, elbląski, lidzbarski, Elbląg) – od godz. 10:00 dnia 12.12.2022 do godz. 09:00 dnia 13.12.2022;

Prognozuje się wystąpienie silnego wiatru o średniej prędkości do 40 km/h, w porywach do 80 km/h, z północy.

W dniu 12 grudnia 2022 r. (na godz. 11:00) **obowiązują ostrzeżenia meteorologiczne<sup>1</sup> 1 stopnia** dotyczące **zawiei/zamieci śnieżnych**:

– **województwo pomorskie** (pow. kwidzyński), **województwo warmińsko-mazurskie** (pow. działdowski, iławski, kętrzyński, mrągowski, nidzicki, nowomiejski, olsztyński, ostródzki, szczycieński, Olsztyn) – od godz. 10:00 dnia 12.12.2022 do godz. 10:00 dnia 13.12.2022;

Prognozowane są zawieje i zamiecie śnieżne spowodowane opadami śniegu i wiatrem o średniej prędkości do 40 km/h, w porywach do 65 km/h, z północy.



Źródło: IMGW-PIB

<sup>1</sup> Źródłem prezentowanych danych są informacje zbierane i przetwarzane przez państwową służbę hydrologiczno-meteorologiczną, którymi rozporządza „IMGW– PIB”.

### 3. Przekroczenia stanów alarmowych i ostrzegawczych

W dniu 12 grudnia 2022 r. (na godz. 11:00) zanotowano przekroczenie stanu ostrzegawczego:

- na 1 stacji wodowskazowej w dorzeczu Wisły.

Nazwa stacji	Rzeka	Województwo	Stan wody [cm]	Zmiana w ciągu doby (od 06 do 06 UTC)	Stan ostrzegawczy [cm]	Stan alarmowy [cm]
JANUSZEWICE	Czarna	świętokrzyskie	365	2	320	400

Zanotowano opady o dużej wydajności.

OPADY O DUŻEJ WYDAJNOŚCI NA STACJACH METEOROLOGICZNYCH IMGW-PIB						
Województwo	Wartość maksymalnej sumy dobowej opadu*	Stacja, na której wystąpiła maksymalna suma dobowa opadu*	Liczba stacji z sumą opadu powyżej 20 mm	Liczba wszystkich stacji, na których wystąpił opad	Udział procentowy stacji z sumą opadu powyżej 20 mm	Udział procentowy stacji, na których wystąpił opad
	[mm]	-	-	-	[%]	[%]
dolnośląskie	-	-	0	78	0	90
kujawsko-pomorskie	-	-	0	1	0	10
lubelskie	-	-	0	19	0	100
lubuskie	-	-	0	9	0	81
łódzkie	-	-	0	22	0	95
małopolskie	-	-	0	84	0	81
mazowieckie	-	-	0	15	0	88
opolskie	-	-	0	18	0	81
podkarpackie	33	STUPOSIANY	1	54	1	84
podlaskie	-	-	0	31	0	93
pomorskie	-	-	0	13	0	50
śląskie	23	BŁATNIA	1	65	1	97
świętokrzyskie	-	-	0	21	0	80
warmińsko-mazurskie	-	-	0	19	0	76
wielkopolskie	-	-	0	11	0	36
zachodniopomorskie	-	-	0	16	0	66

#### 4. Pogotowia i alarmy przeciwpowodziowe.

Brak.

#### 5. Informacja o zagrożeniach.

Brak.

#### 6. Wskazanie działań niezbędnych do podjęcia w ciągu najbliższej doby.

Brak.

#### 7. Aktualna sytuacja hydrologiczna

##### Dorzecze Wisły

Stany wody w dorzeczu Wisły układają się w strefie wody niskiej i średniej, lokalnie wysokiej. Stan wysoki zanotowano na Nidzie. Stan średni zanotowano na Brynicy, Białej Tarnowskiej, Wistoce, Sanie, Wistoku, Wieprzu, Bystrzycy, Pilicy, Supraśli, Bugu, Krznie, Bzurze, Drwęcy i Brdzie oraz lokalnie na Wiśle, Przemszy, Sole, Skawie, Rabie, Dunajcu, Kamiennej, Narwi, Biebrzy, Liwcu i Wkrze.

##### Dorzecze Odry

Stany wody w dorzeczu Odry układają się głównie w strefie wody niskiej i średniej, lokalnie wysokiej. Stan wysoki obserwowano lokalnie na Bobrze. Stan średni obserwowano na Kłodnicy, Osobłódzie, Ślęzie, Strzegomce, Kaczawie i Baryczy oraz lokalnie na Odrze, Małej Panwi, Nysie Kłodzkiej, Bystrzycy, Widawie, Bobrze, Kwisie, Nysie Łużyckiej, Warcie i Prośnie.

##### Dorzecza rzek Przymorza, Pregoty i Niemna

Stany wody w dorzeczach Przymorza, Pregoty i Niemna układają się w strefie wody niskiej, lokalnie średniej. Stan wysoki obserwowano na Nogacie. Stan średni zanotowano na Łebie oraz lokalnie na Pastęce.

## **Morze Bałtyckie, Zalew Szczeciński i Zalew Wiślany**

Poziom wody na stacjach morskich układa się w strefie wody średniej.

### **Obszar administrowany przez RZGW w Białymstoku**

W ciągu ostatniej doby na obszarze administrowanym przez RZGW w Białymstoku odnotowano opady atmosferyczne do poziomu 17,4 mm.

W zlewni **Narwi i Biebrzy** obserwowano stabilizację i lokalne wahania związane z pracą urządzeń hydrotechnicznych. Największe wzrosty odnotowano na SW Ploski rz. Narew i SW Kulsze Chobotki rz. Nereśl 37 cm. Największy spadek odnotowano na SW Zaruzie rz. Ruż 20 cm. Stany wód utrzymują się w strefie wody średniej i niskiej oraz punktowo wysokiej.

W zlewni **Łyny i Węgorapy** obserwowano stabilizację i nieznaczne wahania związane z pracą urządzeń hydrotechnicznych. Największy spadek odnotowano na SW: Proсна rz. Guber 23 cm. Stany wód utrzymują się w strefie wody niskiej i lokalnie średniej.

Na **Wielkich Jeziorach Mazurskich** stany wód utrzymują się w strefie wody średniej i niskiej.

W zlewni **Narwi i Biebrzy** przewiduje się stabilizację oraz nieznaczne wahania związane z pracą urządzeń hydrotechnicznych. Stany wód utrzymają się w strefie wody średniej i niskiej oraz punktowo wysokiej.

W zlewni **Łyny i Węgorapy** przewiduje się stabilizację oraz nieznaczne wahania związane z pracą urządzeń hydrotechnicznych. Stany wód utrzymają się w strefie wody niskiej i lokalnie średniej.

Na najbliższą dobę IMGW-PIB prognozuje w dzień zachmurzenie całkowite z przejaśnieniami, również opady śniegu. Lokalnie przyrost pokrywy śnieżnej o około 10 cm. Temperatura maksymalna od -5°C do 0°C. Wiatr słaby i umiarkowany, miejscami porywisty, północno-zachodni i zachodni. W nocy zachmurzenie całkowite z przejaśnieniami. Przelotne opady śniegu. Lokalnie na północy możliwy przyrost pokrywy śnieżnej o około 10 cm. Temperatura minimalna od -8°C na północy do -2°C na południu. Wiatr umiarkowany, okresami porywisty, z kierunków zachodnich, powodujący zawieje i zamiecie śnieżne.

Zjawiska lodowe: brak

### **Obszar administrowany przez RZGW w Bydgoszczy**

W ciągu minionej doby w Regionie Wodnym Noteci miejscami występowały opady poniżej 5 mm.

**W zlewni rzeki Noteci** stany wody układają się w strefie stanów niskich oraz średnich.

**Na Kanale Bydgoskim** odnotowano stabilizację.

**Na rzece Dolnej Skanalizowanej Noteci** od m. Nakło nad Notecią do m. Ujście wystąpiła stabilizacja i lokalny spadek do 40 cm na SW Krostkowo spowodowane częściowym demontażem jazu kozłowo-iglicowego, strefa stanów niskich i średnich.

Poniżej m. Ujście, na pozostałym odcinku DSN zaobserwowano stabilizację, strefa stanów niskich i średnich.

**Na rzece Noteci swobodnie płynącej** zarejestrowano niewielkie spadki sięgające 3 cm, strefa stanów niskich.

**Na rzece Górnej Skanalizowanej Noteci** odnotowano stabilizację, strefa stanów niskich oraz średnich.

W ciągu minionej doby, **na dopływach**, stany rzek układały się w strefie stanów niskich i średnich.

**W zlewni rzeki Łobżonka** wystąpiła stabilizacja z tendencją wzrostu, strefa stanów niskich.

**W zlewni rzeki Gwdy**, na górnym odcinku odnotowano niewielkie wahania do 4 cm, strefa stanów średnich.

Na dolnym odcinku okresowe wahania do 9 cm, strefa stanów niskich.

**W zlewni rzeki Drawy** zarejestrowano stabilizację, strefa stanów niskich.

W ciągu najbliższej doby dla dolnego odcinka Noteci i jego dopływów prognozowana jest stabilizacja oraz lokalne spadki, a także niewielkie wzrosty. Na górnym odcinku Noteci również prognozowana jest stabilizacja oraz lokalne spadki. Stany wody będą układać się w strefie stanów niskich oraz średnich.

W ciągu najbliższej doby IMGW-PIB prognozuje zachmurzenie duże, lokalne przelotne opady śniegu, przyrost pokrywy śnieżnej do 15 cm na północy regionu, temperatura w ciągu dnia wahać się będzie od -2°C na zachodzie do 4°C na północy regionu, temperatura minimalna w nocy lokalnie spadnie do -5°C, wiatr słaby i umiarkowany, okresami porywisty, północno-zachodni i zachodni.

Zjawiska lodowe: rz. Noteć górna (km 130+180 do km 130+790).

- Pakość:
  - Górny awanport – pokrywa lodowa 80% do 1 cm;
  - Dolny awanport – pokrywa lodowa 30% do 1 cm.
- Dębinek Pd.:
  - Górny awanport – pokrywa lodowa 100% do 0,5 cm;
  - Dolny awanport – pokrywa lodowa 100% do 0,5 cm.
- Dębinek Pn.:
  - Górny awanport – pokrywa lodowa 100% do 0,5 cm;
  - Dolny awanport – pokrywa lodowa 100% do 0,5 cm.
- Czyżówko:
  - Górny awanport – pokrywa lodowa 100% do 1 cm.
- Prądy:
  - Górny awanport – pokrywa lodowa 100% do 1 cm.
- Osowa Góra:
  - Górny awanport – pokrywa lodowa 100% do 1 cm.
- Józefinki:
  - Górny awanport – pokrywa lodowa 80% do 1 cm.
- Nakło Wschód:
  - Górny awanport – pokrywa lodowa 80% do 1 cm.
- Gromadno
  - Górny awanport – pokrywa lodowa 80% do 1 cm.

### **Obszar administrowany przez RZGW w Gdańsku**

Na wodowskazach zlewni „Ujście Wisły” pozostających pod wpływem morza obserwuje się stany średnie.

Na wodowskazach zlewni „Ujście Wisły” niepozostających pod wpływem morza: na Wiśle obserwuje się stany niskie; na wodowskazach pozostałych rzek zlewni występują stany niskie i średnie.

Na wodowskazach zlewni „Przymorze” pozostających pod wpływem morza obserwuje się stany średnie.

Na wodowskazach zlewni „Przymorze” niepozostających pod wpływem morza obserwuje się stany średnie i niskie.

Na wodowskazach zlewni „Zalew Wiślany” pozostających pod wpływem Zalewu obserwuje się stany średnie, miejscami wysokie.

Na wodowskazach zlewni „Zalew Wiślany” niepozostających pod wpływem Zalewu obserwuje się stany średnie i niskie.

Na wodowskazach zlewni „Wisła od Narwi do Drwęcy” w granicach Regionu Wodnego Dolnej Wisły obserwuje się stany średnie i niskie, miejscami wysokie.

Na najbliższą dobę IMGW-PIB prognozuje w dzień zachmurzenie duże. Okresami opady śniegu, nad morzem również deszczu ze śniegiem. Miejscami przyrost pokrywy śnieżnej o 5 do 10 cm, lokalnie do 15 cm. Widzialność w opadach śniegu okresami do 200 m. Temperatura maksymalna od 1°C do 4°C. Wiatr umiarkowany i porywisty, nad morzem i na wschodzie wzmagający się do dość silnego i silnego 40 km/h do 55 km/h, wieczorem w porywach do 85 km/h, z kierunków północnych. Silny wiatr powodować będzie zawieje śnieżne. W nocy zachmurzenie duże

z większymi przejaśnieniami. Okresami opady śniegu, miejscami o natężeniu umiarkowanym lub silnym i tam przyrost pokrywy śnieżnej od 5 cm do 10 cm, na wschodzie lokalnie do 15 cm. Widzialność w opadach śniegu okresami do 100 m. Temperatura minimalna od -5°C do -3°C, nad morzem do 0°C. Wiatr umiarkowany i porywisty, nad morzem i na wschodzie dość silny i silny od 40 km/h do 55 km/h, w porywach do 85 km/h, północno-zachodni. Miejscami zawieje i zamiecie śnieżne. Drogi śliskie.

#### Zjawiska lodowe:

Zgodnie z instrukcją lodołamania, z dniem 1 grudnia 2022, RZGW Gdańsk rozpoczął zimową osłonę przeciwpowodziową na Dolnej Wiśle. Lodołamacze pozostające w dyspozycji RZGW Gdańsk: Puma, Narwał, Nerpa, Manat, Tygrys, Rekin, Orka, Foka i Żbik są sprawne technicznie i przygotowane do podjęcia działań związanych osłoną zimową w sezonie 2022/2023. Wszystkie 9 lodołamaczy stacjonuje w awanporcie dolnym śluzy Przegalina Północna i oczekuje na dyspozycje podjęcia działań w przypadku wystąpienia zjawisk lodowych.

#### **Obszar administrowany przez RZGW w Gliwicach**

W ciągu ostatniej doby w zlewni Małej Wisły i w zlewni górnej Odry odnotowano opad maksymalny w zlewni Brennicy – 23,3 mm.

Stany wody w **Regionie Wodnym Małej Wisły** kształtują się w strefie stanów niskich, średnich oraz wysokich.

Stany wody w **Regionie Wodnym Górnej Odry** kształtują się w strefie stanów niskich i średnich.

Na najbliższą dobę IMGW-PIB prognozuje w dzień zachmurzenie całkowite. Przelotne opady śniegu. Przyrost pokrywy śnieżnej miejscami do 7 cm. Temperatura maksymalna od -3°C do -1°C, w rejonach podgórskich od -6°C do -4°C, wysoko w Beskidach od -9°C do -7°C. Wiatr rano słaby i umiarkowany, później umiarkowany i dość silny, porywisty, północno-zachodni. Wysoko w górach wiatr dość silny, porywisty, zachodni i północno-zachodni. Wiatr będzie powodować zawieje i zamiecie śnieżne. W nocy zachmurzenie duże, na południu regionu z większymi przejaśnieniami. Miejscami przelotne opady śniegu. Temperatura minimalna od -6°C do -4°C, lokalnie w przejaśnieniach spadek temperatury do około -10°C, w rejonach podgórskich od -11°C do -8°C, wysoko w Beskidach od -12°C do -10°C. Wiatr umiarkowany, zachodni. Wysoko w górach wiatr dość silny, w porywach do 50 km/h, stopniowo słabnący do umiarkowanego, północno-zachodni. Wysoko w górach wiatr będzie powodować zawieje i zamiecie śnieżne.

#### **Obszar administrowany przez RZGW w Krakowie**

W ciągu minionej doby w Regionie Wodnym Górnej-Zachodniej Wisły stwierdzono wystąpienie opadu atmosferycznego na większości administrowanych stacji. Największa dobową sumą opadów wystąpiła w zlewniach Dunajca (17,1 mm na Polanie Chochołowskiej), Białej (16,5 mm w Straconce), Łososiny (14,1 mm w Limanowej), Żabniczanki (13,3 mm w Żabnicy) i Raby (12,8 mm w Trzemeśni).

Sytuacja hydrologiczna w regionie jest stabilna. W ciągu ostatniej doby na większości stacji obserwowano stabilizację oraz niewielkie wzrosty i spadki poziomu wód. Wysoka strefa stanu wody utrzymuje się na rzekach Nida (stacja Mniszek) i Bobrza (stacja Słowik). Na pozostałych administrowanych stacjach zwierciadła wód układają się w strefie stanów średnich i niskich. Największy wzrost stanu wody zaobserwowano na Wiśle. Wzrost poziomu zwierciadła wody wystąpił na stacjach w Sandomierzu (31 cm), Czernichowie-Prom (21 cm) i w Kole (19 cm). Największy spadek odnotowano na Sole (15 cm, stacja Rajcza), Brzeźnicy (11 cm, stacja Brzeźnica) i Bobrzy (10 cm, stacja Słowik).

Na najbliższą dobę IMGW-PIB prognozuje przelotne opady śniegu. Miejscami przyrost pokrywy śnieżnej do 7 cm.

#### **Obszar administrowany przez RZGW w Lublinie**

W ciągu minionej doby na obszarze administrowanym przez RZGW w Lublinie opad o sumie powyżej 20 mm nie został zaobserwowany.

**Na Bugu po profil Krzyczew** oraz na Huczwie obserwowano wzrost poziomu wody w strefie stanów średnich, a na Uherce i Krznie spadek w strefie stanów średnich (Krzna) i niskich (Uherka).

**W zlewni Bugu poniżej profilu Krzyczew** obserwowano stabilizację oraz wahania stanu wody, związane z rozwojem zjawisk lodowych – w strefie wody średniej lokalnie niskiej.

**W zlewni Bugu po profil Krzyczew** prognozuje się wzrosty bądź wahania poziomu wody w strefie stanów średnich, punktowo niskich. Na Krznie oraz Uherce prognozuje się stabilizację poziomu wody w strefie stanów średnich (Krzna) i niskich (Uherka).

**W zlewni Bugu poniżej profilu Krzyczew** prognozuje się stabilizację stanu wody oraz lokalne wahania, związane z rozwojem zjawisk lodowych w strefie wody średniej lokalnie niskiej.

Na najbliższą dobę IMGW-PIB prognozuje w dzień zachmurzenie duże i miejscami opady śniegu. Temperatura maksymalna od  $-3^{\circ}\text{C}$  do  $-1^{\circ}\text{C}$ . Wiatr słaby i umiarkowany, chwilami porywisty, zachodni i południowo-zachodni, może powodować lokalne zawieje i zamiecie śnieżne. W nocy zachmurzenie duże. Miejscami przelotne opady śniegu. Temperatura minimalna od  $-6^{\circ}\text{C}$  do  $-4^{\circ}\text{C}$ . Wiatr umiarkowany, okresami porywisty, zachodni i południowo-zachodni, może powodować zawieje i zamiecie śnieżne.

Zjawiska lodowe: rz. Bug:

- w km 42+200 – 137+000 śryż 40% – od ujścia Liwca do ujścia Nurca;
- w km 137+200 – 191+570 śryż 30% – od ujścia Nurca do ujścia Kamionki;
- w km 191+570 – 272+200 rzeka wolna – od ujścia Kamionki do ujścia Krzyny;
- w km 272+200 – 429+700 rzeka wolna - w m. Neaple -m. Siedliszcze;
- w km 429+700 – 547+200 rzeka wolna – Nadzór Wodny Chełm;
- w km 547+200 – 587+200 rzeka wolna - Nadzór Wodny Hrubieszów;

#### **Obszar administrowany przez RZGW w Poznaniu**

W ciągu minionej doby w Regionie Wodnym Warty odnotowano niewielkie opady, do około 3,5 mm w części południowej, do 2 mm w części środkowej i bez opadów w części północnej i zachodniej.

W Regionie Wodnym Warty sytuacja stabilna, stany wody z niewielkimi zmianami układają się przeważnie w strefie niskich i średnich, miejscowo wysokich.

Na **Warcie** do zbiornika Poraj oraz dalej do zbiornika Jeziorsko stabilne stany wody, lokalnie z kilkucentymetrowymi wahaniami układają się w strefie średnich i niskich, jedynie w Mstowie dolnej wysokich. Na dopływach tego odcinka stany wody stabilne, lokalnie z niewielkimi wahaniami układają się w strefie niskich i średnich, jedynie na Niecieczy (Widawa) i Grabi (Łask) w wysokich. Na Warcie poniżej zbiornika Jeziorsko stany wody w strefie niskich, jedynie w Koninie i Sławsku w dolnej średnich: do wodowskazu Sławsk stabilne, do Nowej Wsi Podgórznej kilkucentymetrowy spadek, do Wronek niewielki wzrost, do Kostrzyna n. Odrą kilkucentymetrowy spadek. Na dopływach stany wody układają się w strefie niskich albo średnich, przeważnie stabilne, lokalnie niewielkie spadki, wzrost jak i wahania maksymalnie do około 20 cm na Wełnie – Kowanówko (wpływ urządzeń hydrotechnicznych).

W zlewni **Proсны** stany wody układają się w strefie średnich, jedynie na dolnej Prośnie niskich: przeważnie stabilne, lokalnie na Prośnie z niewielkimi wahaniami do ok. 15 na wodowskazu Bogusław (wpływ urządzeń hydrotechnicznych), a na dopływach z kilkucentymetrowym spadkiem.

Na pośrednim stanowisku **Kanału Ślesińskiego** rzędna piętrzenia układu się pomiędzy NPP a MaxPP, na szczytowym pomiędzy MinPP a NPP.

W ciągu najbliższej doby na Warcie do zbiornika Poraj prognozowane są stabilne stany wody w dolnej strefie średnich. Dalej do zbiornika Jeziorsko również stabilne stany wody, lokalnie z niewielkimi wahaniami przeważnie w strefie w strefie niskich, lokalnie średnich i dolnej wysokich. Na dopływach tego odcinka stany wody stabilne, lokalnie z niewielkim spadkiem w strefie niskich i średnich, jedynie na Niecieczy i na Grabi w dolnej wysokich. Na Warcie poniżej zbiornika Jeziorsko stany wody w strefie średnich, jedynie w Koninie i Sławsku w dolnej średnich: do Koła ok. 10 cm wzrost spowodowany zwiększeniem odpływu ze zbiornika, dalej na całej długości stany wody stabilne, lokalnie z kilkucentymetrowymi wahaniami, wzrostem jaki i spadkiem. Na dopływach stany wody w strefie średnich i niskich: stabilne, miejscowo możliwe niewielkie spadki i wahania. Podobnie w zlewni Proсны



prognozowane są stabilne stany wody w strefie średnich, na dolnej Prośnie niskich, lokalnie możliwy niewielki spadek i wahania.

Na najbliższą dobę IMGW-PIB prognozuje zachmurzenie duże; możliwe przelotne opady śniegu, przeważnie na południu regionu; temperatura maksymalna do 0°C, minimalna od -6°C; wiatr umiarkowany, na wschodzie i południu okresami porywisty, północno-zachodni i zachodni.

### **Obszar administrowany przez RZGW w Rzeszowie**

W ciągu ostatniej doby zaobserwowano średnie opady w wysokości 4-6,4 mm na całym obszarze administrowanym przez RZGW w Rzeszowie.

W zlewni **Sanu i Wisłoka** stany wód układają się w strefie wody średniej oraz lokalnie niskiej. W ciągu ostatniej doby na większości stacji wodowskazowych zaobserwowano spadek stanu wody. Największy wzrost stanu wody miał miejsce w przekroju Leżachów na Sanie (74 cm), Jarosław na Sanie (41 cm), Przemyśl na Sanie (32 cm).

Na obszarze **zlewni Wisłoki i Łęgu** stany wód układają się w strefie wody średniej oraz lokalnie niskiej. W ciągu ostatniej doby na większości stacji wodowskazowych zaobserwowano spadek stanu wody. Największy wzrost stanu wody miał miejsce w przekroju Mielec na Wisłoce (5 cm), Kunkowa (PGW WP) na Przystońce (1 cm), Zagorzycze (LSOP) na Budziszu (1 cm).

Na najbliższą dobę IMGW-PIB prognozuje w dzień zachmurzenie duże. Lokalnie większe rozpozodzenia. Przelotne opady śniegu. Temperatura maksymalna od -4°C do -2°C. Wiatr umiarkowany, porywisty, zachodni. Wiatr będzie miejscami powodować zawieje i zamiecie śnieżne. W nocy zachmurzenie duże, miejscami większe przejaśnienia. Przelotne opady śniegu. Miejscami przyrost pokrywy śnieżnej o około 5 cm. Temperatura minimalna od -5°C do -3°C, lokalnie w przejaśnieniach spadek temperatury do około -10°C. Wiatr umiarkowany, na północy województwa także dość silny, porywisty, zachodni.

### **Obszar administrowany przez RZGW w Szczecinie**

Stany wody na wodowskazach **Odry granicznej poniżej ujścia Warty** układają się w strefie stanów niskich. Lokalnie w dolnym odcinku rzeki stany wody układają się w strefie stanów średnich. Odnotowano trend wzrostowy.

W **ujściowym odcinku Odry i na Zalewie Szczecińskim** stany wody układają się w strefie stanów średnich. Odnotowano trend wzrostowy.

Na **odcinku wybrzeża morskiego** stany wody układają się w strefie stanów średnich. Odnotowano trend wzrostowy.

Na rz. **Myśli** stany wody układają się w strefie stanów średnich.

Na rz. **Inie** stany wody układają się w strefie stanów niskich.

Stany **rzek Przymorza Zachodniego** układają się w strefie stanów niskich, lokalnie średnich.

Na rz. **Redze** stany wody układają się w strefie stanów niskich.

Na rz. **Parsęcie** stany wody układają się w strefie stanów niskich, lokalnie w środkowym odcinku rzeki w strefie stanów średnich.

Na rz. **Radwi** stany wody układają się w strefie stanów niskich.

Na rz. **Grabowa** stany wody układają się w strefie stanów niskich.

Na rz. **Wieprzy** stany wody w górnym odcinku rzeki układają się w strefie stanów niskich, w dolnym odcinku rzeki układają się w dolnej strefie stanów średnich.

### **Obszar administrowany przez RZGW w Warszawie**

W ciągu ostatniej doby na obszarze administrowanym przez RZGW w Warszawie opad o sumie powyżej 20 mm nie został odnotowany.

Obecnie stany wód na obszarze administrowanym przez RZGW w Warszawie układają się w strefie stanów niskich i średnich, lokalnie wysokich.

W ciągu najbliższej doby **na Wiśle** prognozuje się: od Zawichostu do Annapola wzrosty stanu wody na granicy stref stanów niskich i średnich; od stacji: Puławy-Azoty do stacji: Dęblin wzrosty stanu wody w strefie stanów niskich; od stacji: Gusin do stacji: Warszawa-Bulwary stabilizację stanu wody z ewentualnie niewielkimi wzrostami w strefie stanów niskich; w Modlinie niewielkie wzrosty stanu wody w strefie stanów niskich; w Wychódzcu niewielkie wzrosty stanu wody na granicy stref stanów niskich i średnich; od Wyszogrodu do Kępy Polskiej stabilizację stanu wody na granicy stref stanów niskich i średnich; na stacji Włocławek wahania stanu wody na granicy stref stanów niskich i średnich.

**Na dopływach Wisły** od Zawichostu do Włocławka przewiduje się wahania stanu wody w strefie stanów średnich, lokalnie niskich i wysokich.

W ciągu najbliższej doby **na Narwi od Orzyca po ujście** prognozuje się stabilizację stanu wody na granicy stref stanów niskich i średnich, lokalnie wahania na granicy stref stanów niskich i średnich (stacja: Orzechowo).

**Na dopływach** przewiduje się wahania stanu wody na granicy stref stanów średnich i niskich, lokalnie w strefie stanów niskich i średnich.

W ciągu najbliższej doby **na Bugu od Liwca do ujścia** prognozuje się stabilizację stanu wody w strefie stanów średnich (stacja: Popowo).

W regionie administrowanym przez RZGW w Warszawie IMGW-PIB prognozuje w ciągu dnia na zachodzie, północnym zachodzie oraz na południu przelotne opady śniegu (na krańcach zachodnich – miejscami), na pozostałym obszarze miejscami opady śniegu. Miejscami przyrost pokrywy śnieżnej o 7 cm. Wiatr okresami porywisty. W ciągu nocy na całym administrowanym obszarze przelotne opady śniegu (na zachodzie, północnym zachodzie oraz na południu – miejscami). Lokalnie przyrost pokrywy śnieżnej ok. 5 cm. Wiatr okresami porywisty.

#### Zjawiska lodowe:

Ze względu na trwający sezon zimowej ochrony przeciwpowodziowej, od dnia 1 grudnia 2022 r. 8 lodołamaczy RZGW w Warszawie stacjonujących przy Stopniu Wodnym Włocławek pozostaje w stanie rezerwy.

#### **Obszar administrowany przez RZGW we Wrocławiu**

W ciągu ostatniej doby występowały lokalne opady poniżej 6 mm.

Stany wód na wodowskazach **środkowej Odry** (poniżej ujścia Nysy Kłodzkiej) układają się w strefie stanów średnich na odcinku skanalizowanym oraz niskich na odcinku swobodnie płynącym.

Stany wód na wodowskazach **dolnej Odry** (powyżej ujścia Warty) układają się w strefie stanów niskich.

Stany wód na pozostałych wodowskazach układają się głównie w strefie stanów niskich i średnich, lokalnie wysokich.

#### Zjawiska lodowe:

Od dnia 01.12.2021 r. lodołamacz „Borsuk” jest w gotowości i stacjonuje w górnym stanowisku śluzy Brzeg Dolny (km 281,6).

### **8. Informacja o zbiornikach.**

		Zbiorniki retencyjne - ogółem								
		Sytuacja na dzień 12.12.2022 r. na godz. 6 <sup>00</sup> (UTC)								
		Zbiorniki rzeka	Odptyw średni [m <sup>3</sup> /s]	Dopływ średni [m <sup>3</sup> /s]	Poj. aktual. [mln m <sup>3</sup> ]	* Poj. norm. [mln m <sup>3</sup> ]	* Poj. Przy Max PP [mln m <sup>3</sup> ]	*Rezerwa pow. wymagana [mln m <sup>3</sup> ]	Aktualna rez. pow. [mln m <sup>3</sup> ]	Rezerwa do wykorzyst. %
		1	2	3	4	5	6	7	8	9
								6-5	6-4	8/7*100
RZGW w Białymstoku	1	Zb. Siemianówka (Narew)	4,97	4,93	53,30	64.8	79.1	14.3	25,80	180

RZGW w Bydgoszczy	2	Jez. Gopło (Noteć)	0.5	1.0	2.1	-	21.7	7.7	19.5	254
	3	Zb. Pakość (Mała Noteć)	0.8	0.3	3.7	36.3	42.6	6.3	38.9	617
RZGW w Gliwicach	4	Zb. Goczałkowice **** (Wiśla)	1.2	4.4	93.6	118.1	161.3	43.2	67.6	157
	5	Zb. Wiśla-Czarne (Wiśla)	0.4	0.2	1.7	2.4	4.0	1.7	2.3	140
	6	Zb. Łąka (Pszczynka)	0.8	2.1	7.9	8.0	11.2	3.1	3.2	103
	7	Zb. Kuźnica Wareżyńska (Przemsza)	0.0	0.0	39.2	39.2	46.3	7.1	7.1	100
	8	Zb. Przeczyce (Przemsza)	1.5	2.2	10.2	17.4	20.3	2.9	10.1	345
	9	Zb. Kozłowa Góra (Brynica)	0.5	0.6	8.0	10.0	11.0	1.0	3.0	309
	10	Zb. Pogoria III (Pogoria)			11.6	11.4	12.0	0.6	0.4	70
	11	Zb. Dzierżno Duże (Kłodnica)	2.0	4.0	59.4	60.1	63.0	2.9	3.6	126
	12	Zb. Pławniowice (Toszecki Potok)			26.7	26.7	29.2	2.4	2.4	101
	13	Zb. Dzierżno Małe (Drama)	0.5	0.8	8.6	9.5	12.3	2.8	3.7	131
	14	Zb. Turawa (Mała Panew)	3.5	6.9	46.6	80.0	92.6	12.6	46.0	366
15	Zb. Rybnicki ** (Ruda)	3.2	2.7	20.8	22.1	23.5	1.4	2.7	194	
RZGW w Krakowie	16	Zb. Czaniec (Soła)	8.1	3.8	0.6	1.3	1.3	0.0	0.0	
	17	Zb. Porąbka (Soła)	3.8	4.6	19.8	22.0	26.5	4.5	6.7	149
	18	Zb. Tresna (Soła) *	4.6	6.4	58.6	62.1	92.7	30.6	34.1	111
	19	Zb. Świnna Poręba (Skawa)	5.4	5.4	76.9	100.7	160.8	60.1	83.9	140
	20	Zb. Dobczyce (Raba) *	2.4	7.3	87.2	109.7	137.7	28.0	50.5	180
	21	Zb. Chańcza (Czarna)	1.0	2.5	8.3	14.2	23.8	9.6	15.5	161
	22	Zb. Czchów (Dunajec)	28.0	29.0	6.2	7.5	7.5	0.0	1.3	
	23	Zb. Rożnów (Dunajec) *	26.0	37.0	135.4	155.8	155.8	0.0	20.4	
	24	Zb. Czorsztyn (Dunajec)	9.0	10.5	172.2	176.5	238.6	62.1	66.3	107
	25	Zb. Zesławice (Dłubnia)			0.4	0.4	0.7	0.3	0.3	
RZGW w Lublinie	26	Zb. Nielisz (Wieprz)	5.1	7.7	14.6	20.6	28.5	7.9	13.9	176
RZGW w Poznaniu	27	Zb. Jeziorsko (Warta)	27.0	30.4	21.0	142.8	202.0	59.2	181.0	306
	28	Zb. Poraj (Warta)	4.1	3.3	10.4	12.5	20.3	7.8	9.9	127

RZGW w Rzeszowie	29	Zb. Klimkówka (Ropa)	2.0	3.3	6.3	34.5	42.0	8.0	35.6	445
	30	Zb. Besko (Wisłok)	0.9	5.0	7.4	8.4	13.2	4.8	5.8	121
	31	Zb. Solina ** (San)	9.0	49.1	401.5	472.0	472.0	0.0	70.6	-
RZGW w Warszawie	32	Zb. Brody Iłżeckie (Kamienna)	3.6	3.2	5.5	6.7	7.6	0.9	2.1	241
	33	Zb. Wióry (Świślina)	0.9	0.9	15.2	15.7	34.7	18.9	19.5	103
	34	Zb. Sulejów (Pilica)	34.0	27.5	39.7	75.1	84.3	9.2	44.6	484
	35	Zb. Cieszanowice (Luciąża)	0.2	0.5	5.2	7.3	9.1	1.8	3.9	222
	36	Zb. Miedzna (Wąglanka)	1.4	0.9	3.2	3.4	3.8	0.4	0.6	150
	37	Zb. Domaniów (Radomka)	2.2	2.7	7.0	9.9	14.4	4.5	7.4	165
	38	Zb. Włocławek***** (Wisła)	506.00	506.00	369.88	369.880	453.590			rzędna wody górnej: 57,30 m n.p.m.
39	Zb. Dębe***** (Narew)	192.00	180.00	86.92	89.960	95.980			rzędna wody górnej: 78,92 m n.p.m.	
RZGW we Wrocławiu	40	Topola (Nysa Kłodzka)	6.2	5.8	16.4	16.5	21.7	5.2	5.3	102
	41	Kozielno (Nysa Kłodzka)	4.2	6.2	6.1	12.9	16.3	3.4	10.2	302
	42	Otmuchów (Nysa Kłodzka)	10.0	6.0	30.9	58.4	129.2	70.8	98.3	139
	43	Nysa (Nysa Kłodzka)	7.5	13.7	35.7	65.7	121.7	56.0	86.0	154
	44	Słup (Nysa Szalona)	0.8	1.1	16.1	23.6	38.1	14.5	21.9	151
	45	Mietków (Bystrzyca)	7.0	0.4	31.2	63.0	77.2	14.2	46.1	324
	46	Dobromierz (Strzegomka)	0.3	0.3	6.7	10.0	11.4	1.4	4.6	343
	47	Bukówka (Bóbr)	0.3	0.2	7.7	12.8	16.7	3.9	8.9	230
	48	Sosnówka (Czerwonka)	0.2	0.2	7.2	10.9	14.8	3.9	7.6	195
	49	Pilchowice ** (Bóbr)	3.4	4.9	28.2	33.0	50.0	17.0	21.8	128
	50	Złotniki ** (Kwisa)	0.4	1.8	9.4	10.5	12.1	1.6	2.7	166
	51	Leśna ** (Kwisa)	0.8	0.4	7.0	8.0	16.8	8.8	9.8	111
52	Lubachów ** (Bystrzyca)	0.3	0.6	5.6	5.8	6.8	1.0	1.2	127	

\* wartości stałe

\*\* Zbiorniki energetyczne

\*\*\*\* Ujęcie wody pitnej

\*\*\*\*\*zbiornik przepływowy

" rzędne piętrzenia zbiornika Włocławek (m n.p.m.): Min PP: 56,5, NPP: 57,3 MaxPP: 57,3

" rzędne piętrzenia zbiornika Dębe (m n.p.m.): Min PP: 78,52, NPP: 79,02 MaxPP: 79,22

### **Obszar administrowany przez RZGW w Białymstoku**

Zbiornik Siemianówka pracuje zgodnie z obowiązującymi instrukcjami. Aktualna pojemność powodziowa wynosi 25,80 mln m<sup>3</sup>.

### **Obszar administrowany przez RZGW w Bydgoszczy**

Zbiorniki Gopło i Pakość posiadają pełne rezerwy powodziowe.

Parametry zbiorników z godz. 6:00 UTC przedstawiają się następująco: na zbiorniku Pakość rzędna piętrzenia wynosi 75,88 m n.p.m. (38 cm > MinPP), odpływ ze zbiornika to 0,8 m<sup>3</sup>/s, na zbiorniku Gopło rzędna piętrzenia wynosi 76,48 m n.p.m. (12 cm > MinPP), odpływ średni wynosi 0,5 m<sup>3</sup>/s.

### **Obszar administrowany przez RZGW w Gdańsku**

W Regionie Wodnym Dolnej Wisły brak dużych, sztucznych zbiorników wodnych o istotnym znaczeniu przeciwpowodziowym objętych systemem monitorowania w ramach osłony przeciwpowodziowej kraju. Informacje o zbiorniku we Włocławku, który ma znaczenie dla osłony regionu, podaje RZGW w Warszawie.

### **Obszar administrowany przez RZGW w Gliwicach**

Zgodnie zaleceniami OTKZ zbiorniki: Dzierżno Duże, Wisła Czarne i Kozłowa Góra posiadają obniżony poziom piętrzenia.

Zbiornik Pogoria III posiada 70% rezerwy powodziowej. Na pozostałych zbiornikach będących w administracji RZGW w Gliwicach rezerwa powodziowa jest w pełni zachowana.

Sytuacja w dorzeczu Górnej Odry po stronie czeskiej:

Zbiornik: VD Oleśná na rzece: Oleśná posiada 86,60% sterowalnej rezerwy powodziowej.

Pozostałe zbiorniki pracują w zakresie swoich pojemności użytkowych i posiadają pełne rezerwy powodziowe (100%).

Źródło informacji - portal Povodi Odry, stan na 12.12.2022 r., godz. 08:30 CET.

### **Obszar administrowany przez RZGW w Krakowie**

Sytuacja na zbiornikach jest stabilna oraz na bieżąco monitorowana. Aktualne wielkości rezerw powodziowych zbiorników są większe od wartości określonych w instrukcjach.

### **Obszar administrowany przez RZGW w Lublinie**

Zbiornik Nielisz pracuje zgodnie z obowiązującymi instrukcjami. Aktualna rezerwa powodziowa wynosi 13,85 mln m<sup>3</sup>.

### **Obszar administrowany przez RZGW w Poznaniu**

Zbiorniki Jeziorsko i Poraj posiadają pełną rezerwę powodziową.

Na zbiorniku Jeziorsko rzędna piętrzenia wynosi 115,50 m n.p.m. (od wczoraj +2 cm, 450 cm poniżej NPP), średni dopływ do zbiornika wynosi 30,38 m<sup>3</sup>/s przy odpływie średnim z ostatniej doby 27,0 m<sup>3</sup>/s. Zbiornik dysponuje rezerwą 181,0 mln m<sup>3</sup>, z możliwością powiększenia o dalsze 20,5 mln m<sup>3</sup> pojemności forsowanej. Na zbiorniku Poraj rzędna piętrzenia wynosi 274,89 m n.p.m. (od wczoraj -2 cm, 61 cm poniżej NPP), średni dopływ do zbiornika wynosi

3,32 m<sup>3</sup>/s przy odpływie średnim z ostatniej doby 4,10 m<sup>3</sup>/s. Zbiornik dysponuje rezerwą 9,9 mln m<sup>3</sup>, z możliwością powiększenia o dalsze 4,1 mln m<sup>3</sup> pojemności forsowanej.

#### **Obszar administrowany przez RZGW w Rzeszowie**

Wszystkie zbiorniki posiadają rezerwy powodziowe większe od wymaganych. Zbiorniki retencyjne zapewniają odpływy większe od nienaruszalnych zgodnie z instrukcjami gospodarowania wodą.

Na zbiorniku Klimkówka rzędna piętrzenia wynosi 380,31 m n.p.m., średni dopływ do zbiornika wynosi 3,27 m<sup>3</sup>/s przy odpływie średnim z ostatniej doby 2,0 m<sup>3</sup>/s. Zbiornik dysponuje rezerwą 35,6 mln m<sup>3</sup>. Na zbiorniku Besko rzędna piętrzenia wynosi 331,02 m n.p.m., średni dopływ do zbiornika wynosi 5,0 m<sup>3</sup>/s przy odpływie średnim z ostatniej doby 0,9 m<sup>3</sup>/s. Zbiornik dysponuje rezerwą 5,8 mln m<sup>3</sup>. Na zbiorniku Solina rzędna piętrzenia wynosi 415,99 m n.p.m., dopływ do zbiornika wynosi 49,1 m<sup>3</sup>/s przy odpływie średnim z ostatniej doby 9,0 m<sup>3</sup>/s. Zbiornik dysponuje rezerwą 70,6 mln m<sup>3</sup>.

#### **Obszar administrowany przez RZGW w Warszawie**

Wszystkie zbiorniki posiadają rezerwy większe od wymaganych.

Na Zbiorniku Włocławek dopływ średni dobowy na godz. 6:00 UTC wynosił około 505 m<sup>3</sup>/s, był równoważony odpływem. Rzędna wody dolnej śluzy: 43,01 m n.p.m.

Na Zbiorniku Dębe dopływ średni dobowy na godz. 6:00 UTC wynosił około 180 m<sup>3</sup>/s natomiast odpływ około 190 m<sup>3</sup>/s.

Na Zbiorniku Sulejów, ze względu na prowadzone roboty, poziom piętrzenia jest obniżony o ok. 2 m poniżej normalnego poziomu piętrzenia i równy 164,46 m n.p.m.

#### **Obszar administrowany przez RZGW we Wrocławiu**

Wszystkie zbiorniki posiadają wolne pojemności powodziowe i dodatkowe. Dopływy do zbiorników kształtują się głównie w strefie stanów średnich i lokalnie niskich. Urządzenia upustowe są drożne, urządzenia manewrowe są sprawne. Suche zbiorniki przeciwpowodziowe nie piętrzą wody. Poldery przeciwpowodziowe nie piętrzą wody. Wszystkie zbiorniki pracują zgodnie z instrukcjami gospodarowania wodą.

### **9. Informacja o żeglowności rzek i stanie urządzeń hydrotechnicznych.**

#### **RZGW w Białymstoku**

Z uwagi na zakończony demontaż oznakowania nawigacyjnego na okres zimowy oraz pojawienie się pierwszych zjawisk lodowych, **od dnia 24 listopada br. do odwołania** zamyka się administrowane drogi wodne - szczegółowe informacje zawarto w [komunikacie nawigacyjnym nr 33/2022](#).

Komunikaty nawigacyjne dostępne są pod adresem: <http://bialystok.wody.gov.pl/komunikaty-nawigacyjne>.

#### **RZGW w Bydgoszczy**

W związku z prognozowaną sytuacją hydrometeorologiczną oraz wysokim prawdopodobieństwem wystąpienia zjawisk lodowych, a także z koniecznością zabezpieczenia obiektów hydrotechnicznych – piętrzących poprzez demontaż jazów, **od 7 grudnia 2022 r.** zamyka się dla żeglugi drogę wodną na odcinku **rzeki Noteci dolnej w km 53+400 – 176+200**. Szczegóły w [komunikacie nawigacyjnym nr 16/2022](#).

W związku z prognozowaną sytuacją hydrometeorologiczną w ramach przygotowania odcinków śródlądowych dróg wodnych do sezonu zimowego, **od 30 listopada 2022 r.** będzie wykonany demontaż oznakowania pływającego na następujących śródlądowych drogach wodnych:

Na połączeniu wodnym Warta – Kanał Bydgoski:

- Jezioro Gopło - kl. III, w km drogi wodnej od 032+000 do 059+500;
- Noteć górna wraz z jeziorami - kl. Ia, w km drogi wodnej od 059+500 do 121+600.

Po zdjęciu oznakowania istnieje możliwość żeglugi do czasu wystąpienia pierwszych zjawisk lodowych przy zachowaniu szczególnej ostrożności w nawigacji oraz znajomości odrębnych przepisów w sprawie wyłączenia z udostępnienia Zatoki Zachodniej jeziora Gopło dla celów turystyki wodnej i sportów wodnych. Szczegóły w [komunikacie nawigacyjnym nr 15/2022](#). Informacja o całkowitym zamknięciu ww. dróg wodnych na sezon zimowy zostanie opublikowana w odrębnym komunikacie nawigacyjnym.

Z dniem **8 kwietnia 2022 r.** otwiera się dla żeglugi administrowane śródlądowe drogi wodne na połączeniu wodnym Wisła – Odra oraz na połączeniu wodnym rzeka Warta – Kanał Bydgoski, **na odcinkach wskazanych poniżej:**

- I. na połączeniu wodnym Wisła – Odra
  - **Kanał Bydgoski** w km drogi wodnej od 014+800 do 038+900
  - **Noteć dolna** w km drogi wodnej od 038+900 do 176+200
- II. na połączeniu wodnym Warta – Kanał Bydgoski
  - **Kanał Ślesiński** w km drogi wodnej od 026+460 do 032+000
  - **Jezioro Gopło** w km drogi wodnej od 032+000 do 059+500
  - **Noteć górna** w km drogi wodnej od 059+500 do 121+600
  - **Kanał Górnonotecki** w km drogi wodnej od 121+600 do 146+600

Szczegółowe informacje dotyczące m.in. głębokości tranzytowych oraz śluzowania znajdują się w [komunikacie nawigacyjnym nr 1/2022](#).

Komunikaty nawigacyjne dostępne są pod adresem: <http://bydgoszcz.wody.gov.pl/komunikaty-nawigacyjne>

#### **RZGW w Gdańsku**

W związku ze znacznym ochłodzeniem i spodziewanym występowaniem zjawisk lodowych na rzekach Regionu Wodnego Dolnej Wisły zdjęto pływające oznakowanie nawigacyjne na wszystkich drogach wodnych na okres zimowy. Od dnia 9.12.2022 do odwołania, zamyka się dla żeglugi śródlądowe drogi wodne.

Szczegółowe informacje znajdują się w komunikatach nawigacyjnych publikowanych na stronie internetowej: <https://gdansk.wody.gov.pl/komunikaty-nawigacyjne>

#### **RZGW w Gliwicach**

W terminie **od 15 listopada 2022 r. do 30 kwietnia 2023 r.** zamyka się dla żeglugi odcinek szlaku żeglugowego **od km 105+600 (OH Januszkowice) do km 123+500 (OH Krapkowice) Odrzańskiej Drogi Wodnej (ODW)** z uwagi na realizację robót modernizacyjnych na stopniu wodnym Januszkowice w km 105+600 ODW oraz na stopniu wodnym Krapkowice w km 123+500 ODW. [Komunikat nawigacyjny nr 34/2022](#).

Z uwagi na **awarię zasilania** komory południowej Śluzy Kłodnica **od dnia 02.09.2022 r., od godz. 14:00** komora południowa **Śluzy Kłodnica (km 3+630 Kanału Gliwickiego)** będzie zamknięta dla żeglugi do czasu usunięcia awarii. W tym okresie śluzowania odbywać się będą wyłącznie komorą północną. [Komunikat nawigacyjny nr 30/2022](#).

Z uwagi na awarię wrót górnych komory południowej Śluzy Dzierżno **od dnia 29.07.2022 r., od godz. 9:00** komora **południowa Śluzy Dzierżno (km 30+890 Kanału Gliwickiego)** będzie zamknięta dla żeglugi do czasu usunięcia awarii. [Komunikat nawigacyjny nr 20/2022](#).

Od dnia **01.05.2022 r.** otwiera się dla żeglugi odcinek szlaku żeglugowego na **rzece Odrze w km 98+600 (ujście Kanału Gliwickiego do rzeki Odry) – 129+850 (OH Rogów) Odrzańskiej Drogi Wodnej**. [Komunikat nawigacyjny nr 4/2022](#).

Od dnia **28.03.2022 r.** otwarto dla żeglugi **Odrzańską Drogę Wodną (ODW) w km 51+000 (miasto Racibórz) – 98+600 (Ujście Kanału Gliwickiego do rzeki Odry), Kanał Gliwicki oraz Kanał Kędzierzyński**. [Komunikat nawigacyjny nr 2/2022](#).

**Od dnia 16.03.2022 r.** otwarto dla żeglugi **Odrzańską Drogę Wodną (ODW) w km 129+850 (OH Rogów) - 181+300 (OH Ujście Nysy – granica RZGW Gliwice).** [Komunikat nawigacyjny nr 1/2022.](#)

Komunikaty nawigacyjne dostępne są pod adresem: <https://gliwice.wody.gov.pl/komunikaty-nawigacyjne>

### **RZGW w Krakowie**

Zgodnie z treścią komunikatu nawigacyjnego nr 25/2022 z dnia 02.12.2022 r. informujemy, że w związku z prowadzonymi pracami remontowymi prawego przęsła bramy przeciwpowodziowej na **Kanale Łączany-Skawina, od dnia 6 grudnia 2022 r. do odwołania** prawe przęsło będzie zamknięte dla żeglugi, a żegluga będzie odbywać się lewym przęsłem.

Zgodnie z treścią komunikatu nawigacyjnego nr 24/2022 z dnia 28.11.2022 r. informujemy, że w związku z wymianą uszczelnień we wrotach na głowie dolnej śluzy **w dniach 29 listopada – 22 grudnia 2022 r. śluza Kościuszko** będzie zamknięta dla żeglugi.

Zgodnie z treścią komunikatu nawigacyjnego nr 16/2022 z dnia 08.07.2022 r. informujemy, że w związku z prowadzonymi pracami remontowymi kierownicy w awanporcie dolnym **stopnia wodnego Kościuszko**, z uwagi na bezpieczeństwo użytkowników drogi wodnej, **od dnia 8 lipca 2022 r. do odwołania** zawiesza się śluzowanie w porze nocnej.

Zgodnie z treścią komunikatu nawigacyjnego nr 13/2022 z dnia 15.06.2022 r. informujemy, że **od dnia 14.06.2022 r.** szlak żegludowy na rzece **Wiśle od km 61+200 (Tyniec) do km 79+150** jest oznakowany zgodnie z §5.02 Rozporządzenia Ministra Infrastruktury z dnia 28 kwietnia 2003 r. w sprawie przepisów żegludowych na śródlądowych drogach wodnych (Dz.U z 2003 r. nr 212 poz. 2027) i odpowiada wymogom regulującym zasady uprawiania żeglugi w porze nocnej. Z żeglugi nocnej tymczasowo wyłączony jest odcinek **od km 79+150 do km 80+870 (stopień wodny Dąbie)** z uwagi na modernizację linii kolejowej, w tym mostu kolejowego przez rzekę Wisłę.

Zgodnie z treścią komunikatu nawigacyjnego nr 8 /2022, **od dnia 17.05.2022 r.** mogą nastąpić utrudnienia w żegludze, z uwagi na związane z niskimi przepływami w rzece okresowe uruchamianie progu piętrzącego Elektrowni w Połańcu zlokalizowanego **w km 223+650 rzeki Wisły.**

Szlak żegludowy na odcinku **od km 0+600 do 92+600** Wisły – odcinek otwarty dla żeglugi przy ograniczeniu jego parametrów.

**W km 79+000 do km 80+900** mogą wystąpić dodatkowe utrudnienia w żegludze w związku z realizacją prac pn. „Prace na linii kolejowej E30 na odcinku Kraków Główny Towarowy – Rudzice wraz z dobudową torów linii aglomeracyjnej”. Na czas prowadzenia prac szlak żegludowy oznakowany został dodatkowymi znakami żegludowymi, a odcinek drogi wodnej od km 79+100 do km 80+900 (Stopień Wodny Dąbie) zostanie wyłączony z uprawiania żeglugi nocnej i oznakowany sygnalizacją świetlną.

**Od km 92+600 do km 175+400** – odcinek otwarty dla żeglugi. Wymagana głębokość tranzytowa wynosząca 1,6 m lokalnie nie jest zachowana.

**Od km 175+400 do km 295+200** – odcinek otwarty dla żeglugi. Wymagana głębokość tranzytowa wynosząca 1,6 m lokalnie nie jest zachowana.

Komunikaty nawigacyjne dostępne są pod adresem: <http://krakow.wody.gov.pl/komunikaty-nawigacyjne>

### **RZGW w Lublinie**

**Od dnia 16 listopada** rozpoczyna się redukcja oznakowania nawigacyjnego na sezon zimowy 2022/2023 na szlaku żegludowym na rzece **Bug w kilometrze 42+200 – 224+200.** W związku z powyższym żegluga po wyżej wymienionym odcinku dopuszcza się wyłącznie pod warunkiem znajomości lokalnych warunków nawigacyjnych oraz z zachowaniem szczególnej ostrożności. Informacja o zamknięciu drogi wodnej na sezon zimowy, po całkowitym



demontażu oznakowania, zostanie opublikowana odrębnym komunikatem nawigacyjnym – szczegółowe informacje zawarto w [komunikacie nawigacyjnym nr 4/2021](#).

Z uwagi na obecną sytuację hydrologiczną głębokość tranzytowa drogi wodnej rzeki Bug w km 42+200 - 224+200 wynosi 20 cm przy stanie wody na wodowskazach: Zabuże - 220 cm, Frankopol 62 cm i Małkinia Górna - 114 cm. Prowadzenie żeglugi na omawianym odcinku wymaga zachowania szczególnej ostrożności oraz znajomości lokalnych warunków nawigacyjnych – szczegółowe informacje zawarto w [komunikacie nawigacyjnym nr 3/2022 r.](#)

Oznakowanie szlaku żeglownego zostało wystawione na rzece Bug od km 42+000 do 224+200. W związku z powyższym wyżej wymieniony odcinek drogi wodnej jest od dnia 28 kwietnia otwarty. Szczegóły w [komunikacie nawigacyjnym nr 1/2022](#).

Komunikaty nawigacyjne dostępne są pod adresem: <http://lublin.wody.gov.pl/komunikaty-nawigacyjne>

### **RZGW w Poznaniu**

Na obszarze administrowanym przez RZGW w Poznaniu otwarte dla żeglugi są wszystkie drogi wodne, tj.: rz. Warta w km 0+000 – 406+600 i Kanał Ślesiński w km 0+000 – 26+460.

Komunikaty nawigacyjne dostępne są pod adresem: <http://poznan.wody.gov.pl/komunikaty-nawigacyjne>

### **RZGW w Szczecinie**

**Nowe:** Informujemy, że dnia 10.12.2022 r. nastąpiła awaria mostu zwodzonego na rzece Regalica. Do czasu naprawy nie ma możliwości ręcznego podnoszenia mostu. Przewidywana data usunięcia awarii: 14.12.2022 r. godz. 15:00.

W związku z niską temperaturą wody oraz prognozowanymi całodobowymi ujemnymi temperaturami powietrza spodziewane jest wystąpienie pierwszych zjawisk lodowych. W związku z powyższym w przypadku pojawienia się zjawisk lodowych administracja drogi wodnej nada komunikat o zamknięciu żeglugi. Szczegóły w komunikacie nawigacyjnym nr [42/2022](#).

W związku z konieczności wykonania prac saperskich dnia **14.12.2022 r. w godz. 10:00 – 12:00** dojdzie do zamknięcia odcinka **skońnicy Schwedt (SQF) od jej km 0,43 (śluzza Schwedt) do km 3,4 (ujście skońnicy do rzeki Odry)**.

W związku z pracami saperskimi w okresie **05.12.2022 - 09.12.2022 w km 697,0 rzeki Odry (wejście do Skońnicy Schwedt)**, dochodzić będzie do utrudnień w ruchu żeglugowym.

W związku z redukcją oznakowania nawigacyjnego **od dnia 07.12.2022 r.** zamyka się żeglugę na **Jeziorze Dąbie**. Szczegóły w komunikacie nawigacyjnym nr [41/2022](#).

W związku z okresem zimowym, w którym spodziewane jest wystąpienie zjawisk lodowych, administracja drogi wodnej **od dnia 28.11.2022 r.** przystąpi do redukcji oznakowania nawigacyjnego na **jeziorze Dąbie**. Szczegóły w [komunikacie nawigacyjnym nr 39/2022](#).

W związku z możliwym pojawieniem się pierwszych zjawisk lodowych administracja drogi wodnej **od dnia 07.12.2022 r.** przystępujemy do redukcji oznakowania na granicznym odcinku rzeki **Odry od km 542,4 do km 704,1**. Szczegóły w komunikacie nawigacyjnym nr [40/2022](#).

Informujemy o pracach podwodnych na Kanale Kurowskim w terminie do 31.12.2022 r.

**W km 615,11 rzeki Odry w terminie od 09.11.2022 r. do odwołania** odbywać się będą prace nurkowe. Możliwe utrudnienia w ruchu żeglugowym. Szlak zostanie oznakowany zgodnie z obowiązującymi przepisami żeglugowymi. Prosimy o zachowanie szczególnej ostrożności przechodząc wskazanym rejonem.

Z powodu prac przy filarze mostu kolejowego **w Kostrzynie nad Odrą km 615,10 rzeki Odry w terminie od 27.06.2022 r. do odwołania** dochodzić będzie do utrudnień w ruchu żeglugowym. Szlak zostanie oznakowany zgodnie z obowiązującymi przepisami żeglugowymi. Prosimy o zachowanie szczególnej ostrożności przechodząc wskazanym rejonem.

Ze względu na poprawę głębokości tranzytowych na odcinku **I, II, IVa rzeki Odry tj. od km 542,4 do km 617,6 oraz od km 667,2 do km 677,2** administracja drogi wodnej **od dnia 04.11.2022 r.** wznawia wykonywanie sondowań i

kontrolę granicznego odcinka drogi wodnej. Jednocześnie informujemy, że z powodu niskich stanów wód, administracja drogi wodnej nadal nie wykonuje sondowań i kontroli oznakowania III odcinka rzeki Odry tj. od km 517,6 do km 667,2. Szczegóły w komunikacie nawigacyjnym nr [36/2022](#).

W związku z **awarią przęsła mostu zwodzonego w km 733,7 rzeki Regalicy** przęsło mostu otwierane będzie w następujących godzinach: do dnia 5 listopada 2022 roku – w godz.: 9:00-9:20; od dnia 6 listopada 2022 roku – w godz.: 9:36-9:56 oraz 14:40-15:00. Szczegóły w komunikacie nawigacyjnym nr [35/2022](#).

Od dnia **07.11.2022** r. na obszarze **Odry Zachodniej w km 3,0 – 17,1** z powodu nowego zaszerzgowania kanałów radiowych w celu uzyskania informacji żeglugowej **obowiązywać będzie kanał 4 UKF**.

W związku z pracami budowlanymi na zwodzonym moście kolejowym **w km 733,7 rzeki Regalicy** w terminie **od 22.02.2022 r. do odwołania** dochodzić będzie do utrudnień w ruchu żeglugowym. Szczegóły w [komunikacie 09/2022](#). Dodatkowo prosimy o zapoznanie się z [komunikatem nr 36/2021](#) informującym o obecnej organizacji ruchu.

W związku z rozpoczęciem prac modernizacyjnych zabudowy hydrotechnicznej (ostrogi) **na rzece Odrze w km 581,0 – 585,7, 604,0 – 605,0, 612,7 – 614,8, 645,5 – 663,0** do odwołania zostanie wystawione tymczasowe oznakowanie nawigacyjne. Przechodząc wskazanym rejonem prosimy o zachowanie szczególnej ostrożności. Szczegóły w komunikatach: [nr 07/2022](#) i [nr 08/2022](#).

Z powodu prac remontowych **od 01.02.2022 r.** zamyka się przejście pod mostem nad **Kanałem Zielonym**. Zalecamy poruszanie się alternatywnymi drogami wodnymi prowadzącymi przez rzekę Odrę Zachodnią, Przekop Parnicki i rzekę Parnicę. [Szczegóły w komunikacie nr 04/2022](#).

**Na moście w Siekierkach km 653+900 rzeki Odry** są prowadzone prace remontowe z częściowym zamknięciem przęsła żeglownego. Szczegóły w [komunikacie 16/2021](#). Proszę zachować szczególną ostrożność przechodząc wskazanym rejonem.

**W dniach 01.08.2022 - 30.09.2024** z powodu prac budowlanych związanych z przeciwpowodziową ścianką mobilną we Frankfurcie nad **Odrą w km 582,7 – 585,9** dochodzić będzie do utrudnień w ruchu żeglugowym.

W z związku z usuwaniem materiałów niebezpiecznych **na skońnicy Schwedt na odcinku w km 0,5 – 3,4** w terminie **od 20.10.2022 r. do 31.12.2026 r.** dochodzić będzie do utrudnień w ruchu żeglugowym. Na czas prowadzenia prac zabezpieczona jest możliwość przejazdu przez skońnicę Schwedt. Prosimy zwracać szczególną uwagę na wystawione oznakowanie nawigacyjne.

Komunikaty nawigacyjne dostępne są pod adresem: <https://szczecin.wody.gov.pl/komunikaty-nawigacyjne>

## **RZGW w Warszawie**

**Nowe:** W związku z zakończeniem demontażu oznakowania pływającego na sezon zimowy, od dnia 9 grudnia 2022 r. zamknięte są poniżej wymienione odcinki administrowanych dróg wodnych:

- **rzeka Wisła (wraz ze Zbiornikiem Włocławskim) km 295+200 – 510+600 oraz 515+600 – 680+000**
- **Kanał Żerański km 0 – 17+200,**
- **rzeka Narew (wraz z Jeziorem Zegrzyńskim) km 21+600 – 83+500,**
- **rzeka Bug km 0 – 42+200.**

Wymienione odcinki dróg wodnych zostaną ponownie otwarte po ustąpieniu spodziewanych zjawisk lodowych, co zostanie ogłoszone stosownym Komunikatem Nawigacyjnym.

Uwaga: omawiane zamknięcie nie dotyczy odcinka drogi wodnej Wisły w rejonie Warszawy w km 510+600 – 515+600, to znaczy od mostu Łazienkowskiego do Gdańskiego w Warszawie.

W przypadku konieczności demontażu lub redukcji oznakowania na tym odcinku ze względu na zjawiska lodowe, stosowna informacja zostanie ogłoszona oddzielnym Komunikatem Nawigacyjnym. Szczegóły w [komunikacie nawigacyjnym nr 47/2022](#).

Rozpoczęto redukcję oznakowania nawigacyjnego na sezon zimowy na następujących drogach wodnych:

- **rzeka Wisła (wraz ze Zbiornikiem Włocławskim) km 295+200 – 510+600 oraz 515+600 – 680+000**

- **Kanał Żerański km 0 – 17+200,**
- **rzeka Narew (wraz z Jeziorem Zegrzyńskim) km 21+600 – 83+500,**
- **rzeka Bug km 0 – 42+200.**

W związku z powyższym żeglugę po wyżej wymienionych drogach wodnych dopuszcza się wyłącznie pod warunkiem znajomości lokalnych warunków nawigacyjnych oraz z zachowaniem szczególnej ostrożności. Informacja o zamknięciu drogi wodnej na sezon zimowy, po całkowitym demontażu oznakowania, zostanie opublikowana odrębnym komunikatem nawigacyjnym.

Uwaga: omawiana redukcja **nie dotyczy odcinka drogi wodnej Wisły w rejonie Warszawy w km 510+600 – 515+600**, to znaczy od mostu Łazienkowskiego do Gdańskiego w Warszawie. W przypadku konieczności demontażu lub redukcji oznakowania na tym odcinku ze względu na zjawiska lodowe, stosowna informacja zostanie ogłoszona oddzielnym komunikatem nawigacyjnym. Szczegóły w [komunikacie nawigacyjnym nr 44/2022](#).

Najbardziej niebezpieczne przeszkody nawigacyjne pod przęsłem żeglugowym mostu Południowego w Warszawie w km 500 drogi wodnej Wisły zostały zdemontowane. W związku z powyższym **droga wodna Wisły w rejonie mostu Południowego jest otwarta**. Jednocześnie informujemy, że w korycie Wisły w rejonie mostu pozostała znaczna liczba pali, położonych pod pozostałymi przęsłami i w rejonie filarów. Możliwość przepłynięcia istnieje jedynie pod przęsłem żeglugowym – skrajne lewe przęsło mostu – pod bezwzględnym warunkiem zachowania szczególnej ostrożności i nie zbliżania się do pozostałych elementów wystających z dna rzeki. Szczegóły dostępne w [komunikacie nawigacyjnym nr 35/2022](#)

Remont **Śluzy Włocławek** zakończył się i **od dnia 12 sierpnia** pracuje ona zgodnie z następującymi zasadami:

- czynna całą dobę we wszystkie dni tygodnia,
- śluzowania jednostek rekreacyjnych odbywają się w wyznaczonych godzinach: 8.00, 11.00, 14.00, 17.00, 20.00; lub gdy zbiorą się minimum trzy jednostki,
- śluzowania jednostek pływających będą wykonywane, jeżeli poziom wody dolnego stanowiska stopnia (poniżej śluzy) będzie równy lub wyższy od rzędnej 42,80 m n.p.m.; poniżej tej wartości śluzowania nie będą realizowane.

Szczegóły w [komunikacie nawigacyjnym nr 33/2022](#).

Oznakowanie nawigacyjne zostało wystawione na drodze wodnej Narwi w km 21+600 – 29+020, to znaczy od zapory w Dębem do mostu drogowego w Zegrzu, oraz w km 38+000 – 62+800, to znaczy od ujścia Bugu do rejonu Pułtuska. W związku z powyższym **droga wodna Narwi w km 21+600 – 29+020 oraz w km 38+000 – 62+800 jest od dnia 5 sierpnia 2022 r. otwarta**. [Komunikat nawigacyjny nr 32/2022](#).

Oznakowanie nawigacyjne zostało wystawione na drodze wodnej Narwi w km 62+800 – 83+500, to znaczy od rejonu Pułtuska do ujścia Orzyca. W związku z powyższym **droga wodna Narwi w km 62+800 – 83+500 jest od dnia 10 maja 2022 r. otwarta**. Szczegóły w [komunikacie nawigacyjnym 22/2022](#).

Oznakowanie nawigacyjne zostało wystawione na drodze wodnej Wisły w km 456+700 – 500+000, to znaczy od ujścia Pilicy do mostu Południowego w Warszawie. W związku z powyższym **droga wodna Wisły w km 456+700 – 500+000 jest od dnia 10 maja 2022 r. otwarta**. Szczegóły w [komunikacie nawigacyjnym 21/2022](#).

Oznakowanie nawigacyjne zostało wystawione na drodze wodnej **Wisły w km 431+900 – 456+700**, to znaczy od ujścia Radomki do ujścia Pilicy. W związku z powyższym droga wodna Wisły w km 431+900 – 456+700 jest od dnia 2 maja 2022 r. otwarta. Szczegóły w [komunikacie nawigacyjnym 20/2022](#).

**Oznakowanie nawigacyjne zostało wystawione na drodze wodnej Wisły w km 520+300 – 551+000**, to znaczy od wejścia do Kanału Żerańskiego do ujścia Narwi. W związku z powyższym droga wodna Wisły w km 520+300 – 551+000 jest od dnia 29 kwietnia 2022 r. otwarta. Szczegóły w [komunikacie nawigacyjnym 19/2022](#)

Droga wodna **Kanału Żerańskiego w km 0+000 – 17+200**, to znaczy na całej długości od Wisły do Jeziora Zegrzyńskiego, jest **od dnia 21 kwietnia 2022 r. otwarta**. Szczegóły dostępne w [komunikacie nawigacyjnym 18/2022](#).

Oznakowanie nawigacyjne zostało wystawione na drodze wodnej Wisły w km 551 – 590, to znaczy od rejonu Wyszogrodu we Włocławku do rejonu Kępy Ośnickiej. W związku z powyższym **droga wodna Wisły w km 551 – 590 jest od dnia 21 kwietnia 2022 r. otwarta**. Szczegóły dostępne w [komunikat nawigacyjny 16/2022](#)

Śluza Włocławek pracuje zgodnie z następującymi zasadami:

- czynna całą dobę we wszystkie dni tygodnia,
- śluzowania jednostek rekreacyjnych odbywają się w wyznaczonych godzinach: 8.00, 11.00, 14.00, 17.00, 20.00; lub gdy zbiorą się minimum trzy jednostki,
- śluzowania jednostek pływających będą wykonywane, jeżeli poziom wody dolnego stanowiska stopnia (poniżej śluzy) będzie równy lub wyższy od rzędnej 42,80 m n.p.m.; poniżej tej wartości śluzowania nie będą realizowane.

Szczegóły dostępne w [komunikacie nawigacyjnym nr 15/2022](#).

Śluza Żerań pracuje zgodnie z następującymi zasadami:

- czynna codziennie od poniedziałku do niedzieli i w dni świąteczne w godzinach: 7.00 – 15.00,
- w miesiącach od maja do września – w każdy piątek, sobotę, niedzielę i święto czas pracy śluzy wydłużony do godziny 19.00,
- ostatnie śluzowanie rozpoczyna się nie później niż na pół godziny przed końcem czasu pracy śluzy, to znaczy odpowiednio o 14.30 albo 18.30, ze względu na długi czas trwania śluzowania.

Szczegóły dostępne w [komunikacie nawigacyjnym nr 14/2022](#).

Oznakowanie nawigacyjne zostało wystawione na drodze wodnej Wisły w km 620 – 646, to znaczy od rejonu Kępy Ośnickiej do rejonu ujścia Skrwy na Zbiorniku Wodnym Włocławek. W związku z powyższym **droga wodna Wisły w km 620 – 646 jest od dnia 6 kwietnia 2022 r. otwarta**. Szczegóły w [komunikacie nawigacyjnym nr 13/2022](#).

Oznakowanie nawigacyjne zostało wystawione na drodze wodnej Bugu w km 00+000 – 42+000, to znaczy od ujścia do Narwi do ujścia Liwca. W związku z powyższym **droga wodna Bugu w km 00+000 – 42+000, jest od dnia 4 kwietnia 2022 r. otwarta**. Szczegóły w [komunikacie nawigacyjnym nr 11/2022](#).

Oznakowanie nawigacyjne zostało wystawione na drodze wodnej Narwi w km 29+020 – 38+000, to znaczy od mostu drogowego w Zegrzu do ujścia Bugu. W związku z powyższym **droga wodna Wisły w Warszawie w km 29+020 – 38+000, jest od dnia 4 kwietnia 2022 r. otwarta**. Szczegóły w [komunikacie nawigacyjnym 10/2022](#).

Oznakowanie nawigacyjne zostało wystawione na drodze wodnej Wisły w km 590 – 620, to znaczy od rejonu Wyszogrodu we Włocławku do rejonu Kępy Ośnickiej. W związku z powyższym **droga wodna Wisły w Warszawie w km 590 – 620 jest od dnia 4 kwietnia 2022 r. otwarta**. Szczegóły w [komunikacie nawigacyjnym nr 09/2022](#).

W rejonie **km 513+500 drogi wodnej Wisły, tj. między Mostem Świętokrzyskim, a Śląsko-Dąbrowskim w Warszawie trwają roboty związane z budową mostu pieszo-rowerowego przez Wisłę**. W związku z powyższym, ze względu na ruch jednostek pływających Wykonawcy oraz trwające prace budowlane osoby korzystające z drogi wodnej Wisły w omawianym rejonie proszone są o zachowanie szczególnej ostrożności. Szczegóły dostępne w [komunikacie nawigacyjnym nr 08/2022](#).

Oznakowanie nawigacyjne zostało wystawione na drodze wodnej Wisły w km 646 – 675, to znaczy na Zbiorniku Wodnym Włocławek od rejonu ujścia Skrwy do Stopnia Wodnego we Włocławku. W związku z powyższym **droga wodna Wisły w Warszawie w km 646 – 675 jest od dnia 1 kwietnia 2022 r. otwarta**. Szczegóły w [komunikacie nawigacyjnym nr 7/2022](#).

Oznakowanie nawigacyjne zostało wystawione na drodze wodnej Wisły w km 675 – 680, to znaczy od Stopnia Wodnego we Włocławku do ujścia Zgłowiączki. W związku z powyższym **droga wodna Wisły w Warszawie w km 675 – 680 jest od dnia 30 marca 2022 r. otwarta**. Szczegóły w [komunikacie nawigacyjnym nr 6/2022](#).

Oznakowanie nawigacyjne zostało wystawione na drodze wodnej Wisły w km 295+200 – 431+900, to znaczy od ujścia Sanny do ujścia Radomki. W związku z powyższym **droga wodna Wisły w Warszawie w km 295+200 – 431+900 jest od dnia 30 marca 2022 r. otwarta**. Szczegóły dostępne są pod adresem: [komunikat nawigacyjny 05/2022](#)

W związku z wybudowaniem tymczasowego progu podpiętrzającego wodę dla Elektrowni Kozienice, **szlak żeglowny w km 425+950 rzeki Wisły w okolicy miejscowości Świerże Górne pozostaje zamknięty**. Informacje na temat możliwości pokonania progu przez jednostki pływające dostępne są na stronie internetowej Enea S.A. Szczegóły dostępne są pod adresem: [komunikat nawigacyjny 04/2022](#)

Pływające oznakowanie nawigacyjne zostało wystawione na drodze wodnej **Wisły w km 500+000 – 507+100**, to znaczy od Mostu Południowego do Mostu Siekierkowskiego w Warszawie. W związku z powyższym **droga wodna Wisły w Warszawie na odcinku od Mostu Południowego do Mostu Siekierkowskiego w Warszawie jest od dnia 21 marca 2022 r. otwarta**. Szczegóły dostępne są pod adresem: [komunikat nawigacyjny nr 03/2022](#)

Pływające oznakowanie nawigacyjne zostało wystawione na drodze wodnej **Wisły w km 515+600 – 520+300**, to znaczy od Mostu Gdańskiego do wejścia Kanału Żerańskiego w Warszawie. W związku z powyższym **droga wodna Wisły w Warszawie na odcinku od Mostu Gdańskiego do wejścia do Kanału Żerańskiego jest od dnia 18 marca 2022 r. otwarta**. Szczegóły dostępne są pod adresem: [komunikat nawigacyjny nr 02/2022](#).

Pływające oznakowanie nawigacyjne zostało wystawione na drodze wodnej **Wisły w km 507+100 – 515+600**, to znaczy od mostu Siekierkowskiego do mostu Gdańskiego w Warszawie. W związku z powyższym **droga wodna Wisły w Warszawie na odcinku od mostu Siekierkowskiego do Gdańskiego jest od dnia 5 stycznia 2022 r. otwarta**. Głębokość tranzytowa na omawianym odcinku jest w dniu 5 stycznia 2022 r. równa 3,5 m, przy stanie wody 210 cm na wodowskazie Warszawa-Bulwary. Aktualny stan wody dostępny jest pod adresem: <https://hydro.imgw.pl/>. Szczegóły w [komunikacie nawigacyjnym nr 01/2022](#).

Komunikaty nawigacyjne dostępne są pod adresem: <http://warszawa.wody.gov.pl/komunikaty-nawigacyjne>

#### **RZGW we Wrocławiu**

Odrzańska Droga Wodna jest otwarta dla żeglugi z wyjątkiem śluz Mieszczkańskiej oraz Różanka.

Komunikaty nawigacyjne dostępne są pod adresem: <https://wroclaw.wody.gov.pl/komunikaty-nawigacyjne> i <https://wroclaw.wody.gov.pl/sytuacja-hydrologiczno-nawigacyjna>.

#### **10. Inne informacje.**

1. W dniu 09.12.2022 r. PCZK Opole przekazało do RZGW Gliwice informację uzyskaną wskutek zapytania Powiatowego Inspektora Weterynarii w Opolu w sprawie czterech padłych dzików znajdujących się w wodzie zbiornika Turawa. Adekwatną treść zgłoszenia przekazano następnie Z-cy Dyrektora ZZ Opole, który zainicjował kontakt z administracją zbiornika. Uzyskano informację, iż padlina została podjęta z wód zbiornika w godzinach wcześniejszych tego samego dnia i w momencie zgłoszenia oczekiwano na utylizację. Jednoznaczna wiadomość zwrotną przekazano telefonicznie zgłaszającemu PCZK Opole.
2. W dniu 10.12.2022 r. WIOŚ Opole zgłosił telefonicznie do RZGW Gliwice zanieczyszczenie pianą wód rzeki Odry na wysokości wsi Chorula (gm. Gogolin, pow. krapkowicki, woj. opolskie). Z informacji uzyskanych od inspektoratu wyniknęło, iż spienienie wód ciekłu emitowane jest przez oczyszczalnię ścieków (ponadnormatywne wypełnienie osadnika należącego do oczyszczalni). Wskutek powyższego zanieczyszczenia oraz uprzednich zgłoszeń o podobnym charakterze, WIOŚ powziął tego samego dnia decyzję o wszczęciu natychmiastowej kontroli w przedmiotowym zakładzie. W trakcie rozmowy z kierownikiem COOP RZGW Gliwice, inspektor poinformował o zamiarze przekazania adekwatnego zgłoszenia do WCZK przez WIOŚ. W dniu 12.12.2022 r. zainicjowano kontakt z inspektoratem celem doprecyzowania informacji w powyższej sprawie. Uzyskano szczegóły dot. zdarzenia, m. in. fakt utrzymywania się piany na wodzie rzeki Odry do godzin wieczornych (18:00-19:00) dn. 10.12.2022 r. oraz pobraniu prób wody do analizy laboratoryjnej. W dniu 12.12.2022 r. WIOŚ kontynuuje ww. kontrolę.
3. W związku z kolejnym wnioskiem wykonawcy prac pn.: „Dostawa, montaż i uruchomienie systemu wypłaszania elektrycznego na wlotach do upustów dennych ZW Otmuchów” następuje zmiana odpływu ze zbiorników Otmuchów i Nysa.

#### 4. ZBIORNIK OTMUCHÓW:

- w dniach od 06.12 do 12.12 każdego dnia, z wyjątkiem 11.12, dokonywać zmiany odpływu według poniższego schematu:
  - w godzinach 08:00 – 16:00 zmniejszyć odpływ z 10,0 m<sup>3</sup>/s do 5,0 m<sup>3</sup>/s,
  - w godzinach 16:00 – 08:00 zwiększyć odpływ z 5,0 m<sup>3</sup>/s do 10,0 m<sup>3</sup>/s.

#### ZBIORNIK NYSA:

- dnia 22.11.2022 r. od godz. 07:00 zmniejszyć odpływ z 10,0 m<sup>3</sup>/s do 7,5 m<sup>3</sup>/s, do odwołania

*Komunikat o sytuacji hydrologicznej został opracowany na podstawie danych z regionalnych zarządów gospodarki wodnej (RZGW) oraz z państwowej służby hydrologiczno-meteorologicznej IMGW-PIB przez:*

*Karolina Olszanka*

*Centrum Operacyjne Ochrony Przeciwpowodziowej  
Krajowy Zarząd Gospodarki Wodnej  
Państwowe Gospodarstwo Wodne Wody Polskie*