

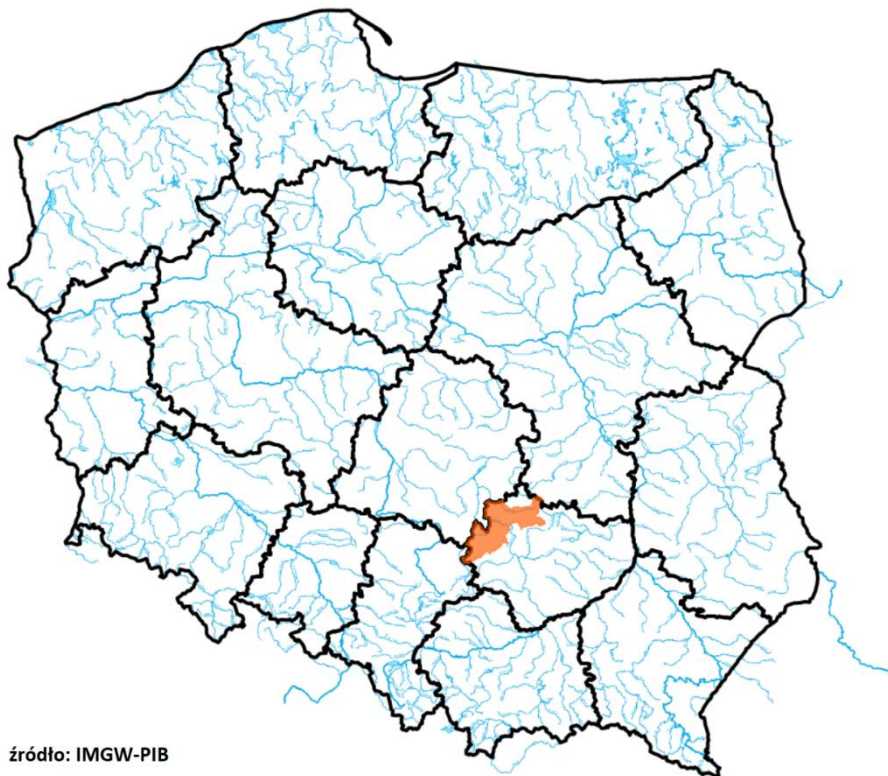
INFORMACJA O SYTUACJI HYDROLOGICZNO–METEOROLOGICZNEJ W POLSCE  
z dnia 8 grudnia 2022 r.

### 1. Ostrzeżenia hydrologiczne

W dniu 8 grudnia 2022 r. (na godz. 11:00) **obowiązuje ostrzeżenie hydrologiczne<sup>1</sup> 2 stopnia** dotyczące **wezbrania z przekroczeniem stanu ostrzegawczego:**

- Czarna – od godz. 09:10 dnia 08.12.2022 do godz. 12:00 dnia 09.12.2022;

W związku ze spływem wód opadowych w zlewni Czarnej przewiduje się dalszy wzrost stanu wody, w Januszewicach powyżej stanu ostrzegawczego.



źródło: IMGW-PIB

### 2. Ostrzeżenia meteorologiczne

W dniu 8 grudnia 2022 r. (na godz. 11:00) **nie obowiązują ostrzeżenia meteorologiczne<sup>1</sup>.**

<sup>1</sup> Źródłem prezentowanych danych są informacje zbierane i przetwarzane przez państwową służbę hydrologiczno–meteorologiczną, którymi rozporządza „IMGW–PIB”.

### 3. Przekroczenia stanów alarmowych i ostrzegawczych

W dniu 8 grudnia 2022 r. (na godz. 11:00) zanotowano przekroczenie stanu ostrzegawczego:

- na 1 stacji wodowskazowej w dorzeczu Wisły.

Nazwa stacji	Rzeka	Województwo	Stan wody [cm]	Zmiana w ciągu doby (od 06 do 06 UTC)	Stan ostrzegawczy [cm]	Stan alarmowy [cm]
JANUSZEWICE	Czarna	świętokrzyskie	358	28	320	400

Nie zanotowano opadów o dużej wydajności.

### 4. Pogotowia i alarmy przeciwpowodziowe.

Brak.

### 5. Informacja o zagrożeniach.

Brak.

### 6. Wskazanie działań niezbędnych do podjęcia w ciągu najbliższej doby.

Brak.

### 7. Aktualna sytuacja hydrologiczna

#### Dorzecze Wisły

Stany wody w dorzeczu Wisły układają się w strefie wody niskiej i średniej, lokalnie wysokiej. Stan wysoki zanotowano na Brynicy i lokalnie na Przemszy. Stan średni zanotowano na Nidzie, Białej Tarnowskiej, Wieprzu, Bystrzycy, Supraśli, Krznie, Bzurze, Drwęcy i Brdzie oraz lokalnie na Wiśle, Przemszy, Sole, Skawie, Rabie, Dunajcu, Wiśłoku, Kamiennej, Pilicy, Narwi, Biebrzy, Bugu, Liwcu i Wkrze.

#### Dorzecze Odry

Stany wody w dorzeczu Odry układają się głównie w strefie wody niskiej i średniej, lokalnie wysokiej. Stan wysoki obserwowano lokalnie na Baryczy i Bobrze. Stan średni obserwowano na Kłodnicy, Osobłodze, Ślęzie, Strzegomce, Widawie, Kaczawie i Nerze oraz lokalnie na Odrze, Małej Panwi, Nysie Kłodzkiej, Bystrzycy, Baryczy, Bobrze, Kwisie, Nysie Łużyckiej, Warcie, Prośnie i Noteci.

#### Dorzecza rzek Przymorza, Pregoty i Niemna

Stany wody w dorzeczach Przymorza, Pregoty i Niemna układają się w strefie wody niskiej, lokalnie średniej. Stan średni zanotowano na Parseście, Łebie, Nogacie oraz lokalnie na Łynie.

#### Morze Bałtyckie, Zalew Szczeciński i Zalew Wiślany

Poziom wody na stacjach morskich układa się w strefie wody średniej.

### **Obszar administrowany przez RZGW w Białymstoku**

W ciągu ostatniej doby na obszarze administrowanym przez RZGW w Białymstoku nie odnotowano opadów atmosferycznych powyżej 20 mm.

W zlewni **Narwi i Biebrzy** obserwowano stabilizację i nieznaczne wahania związane z pracą urządzeń hydrotechnicznych. Stany wód utrzymują się w strefie wody średniej i niskiej oraz punktowo wysokiej.

W zlewni **Łyny i Węgorapy** obserwowano stabilizację i nieznaczne wahania związane z pracą urządzeń hydrotechnicznych. Największe wzrosty zaobserwowano na SW: Sępopol rz. Łyna 18 cm i Prosna rz. Guber 11 cm. Stany wód utrzymują się w strefie wody niskiej i lokalnie średniej.

Na **Wielkich Jeziorach Mazurskich** stany wód utrzymują się w strefie wody średniej i niskiej.

W zlewni **Narwi i Biebrzy** przewiduje się stabilizację oraz nieznaczne wahania związane z pracą urządzeń hydrotechnicznych. Stany wód utrzymają się w strefie wody średniej i niskiej oraz punktowo wysokiej.

W zlewni **Łyny i Węgorapy** przewiduje się stabilizację oraz nieznaczne wahania związane z pracą urządzeń hydrotechnicznych. Stany wód utrzymają się w strefie wody niskiej i lokalnie średniej.

Na najbliższą dobę IMGW-PIB prognozuje w dzień zachmurzenie duże z większymi przejaśnieniami. Lokalnie słabe, przelotne opady śniegu, także deszczu ze śniegiem. Temperatura maksymalna od -1°C do 1°C. Wiatr do około południa umiarkowany, później stopniowo słabnący, początkowo w porywach do 60 km/h, południowo-zachodni i południowy. W nocy zachmurzenie przeważnie duże. Miejscami przelotne opady śniegu, początkowo lokalnie także deszczu ze śniegiem. Lokalnie silne zamglenie. Temperatura minimalna od -4°C do 0°C. Wiatr słaby, okresami umiarkowany, południowy i południowo-zachodni.

### **Obszar administrowany przez RZGW w Bydgoszczy**

W ciągu minionej doby w Regionie Wodnym Noteci miejscami występowały opady poniżej 5 mm.

**W zlewni rzeki Noteci** stany wody układają się w strefie stanów niskich oraz średnich.

**Na Kanale Bydgoskim** odnotowano lokalne spadki do 10 cm na SW Prądy i SW Nakło Wschód.

**Na rzece Dolnej Skanalizowanej Noteci** od m. Nakło nad Notecią do m. Ujście wystąpiły lokalne wzrosty do 6 cm na SW Nakło Zachód i SW Gromadno, strefa stanów niskich i średnich. Poniżej m. Ujście, na pozostałym odcinku DSN zaobserwowano znaczące spadki na SW Romanowo, SW Mikołajewo i SW Krzyż spowodowane złożeniem jazów, strefa stanów niskich i średnich.

**Na rzece Noteci swobodnie płynącej** zarejestrowano wzrosty do 27 cm z lokalnymi wahaniami do 38 cm, strefa stanów niskich.

**Na rzece Górnej Skanalizowanej Noteci** odnotowano stabilizację oraz lokalne spadki do 4 cm na SW Dębinek PN oraz SW Lisi Ogon, strefa stanów niskich oraz średnich.

**W zlewni rzeki Łobżonka** wystąpił wzrost do 4 cm, strefa stanów niskich.

**W zlewni rzeki Gwdy**, na górnym odcinku odnotowano stabilizację z wahaniami do 4 cm, strefa stanów średnich. Na dolnym odcinku spadek do 2 cm z wahaniami do 6 cm, strefa stanów niskich.

**W zlewni rzeki Drawy** zarejestrowano stabilizację, strefa stanów niskich.

W ciągu najbliższej doby dla dolnego odcinka Noteci i jego dopływów prognozowana jest stabilizacja oraz lokalne spadki, a także niewielkie wzrosty. Na górnym odcinku Noteci również prognozowana jest stabilizacja oraz lokalne spadki. Stany wody będą układać się w strefie stanów niskich oraz średnich.

W ciągu najbliższej doby IMGW-PIB prognozuje zachmurzenie duże z większymi przejaśnieniami, opady śniegu i śniegu z deszczem, lokalnie przyrost pokrywy śnieżnej do 5 cm, temperatura w ciągu dnia wahać się będzie od -1°C do 3°C w całym regionie, temperatura minimalna w nocy lokalnie spadnie do -6°C, wiatr słaby i umiarkowany, południowo-zachodni.

## **Obszar administrowany przez RZGW w Gdańsku**

Na wodowskazach zlewni „Ujście Wisły” pozostających pod wpływem morza obserwuje się stany średnie.

Na wodowskazach zlewni „Ujście Wisły” niepozostających pod wpływem morza: na Wiśle obserwuje się stany niskie miejscami średnie; na wodowskazach pozostałych rzek zlewni występują stany niskie i średnie.

Na wodowskazach zlewni „Przymorze” pozostających pod wpływem morza obserwuje się stany średnie.

Na wodowskazach zlewni „Przymorze” niepozostających pod wpływem morza obserwuje się stany średnie i niskie.

Na wodowskazach zlewni „Zalew Wiślany” pozostających pod wpływem Zalewu obserwuje się stany średnie.

Na wodowskazach zlewni „Zalew Wiślany” niepozostających pod wpływem Zalewu obserwuje się stany średnie i niskie.

Na wodowskazach zlewni „Wisła od Narwi do Drwęcy” w granicach Regionu Wodnego Dolnej Wisły obserwuje się stany średnie i niskie.

Na najbliższą dobę IMGW-PIB prognozuje w dzień zachmurzenie duże, rano większe przejaśnienia. Okresami opady śniegu, nad morzem również deszczu ze śniegiem. Miejscami przyrost pokrywy śnieżnej do 5 cm. Temperatura maksymalna od -1°C do 1°C, nad morzem około 2°C. Wiatr słaby i umiarkowany, nad morzem początkowo porywisty, południowo-zachodni, nad morzem początkowo zachodni. W nocy zachmurzenie duże z większymi przejaśnieniami. Początkowo zanikające opady śniegu. Miejscami marznące mgły ograniczające widzialność do 200 m. Temperatura minimalna od -6°C do -3°C, lokalnie na Kaszubach do -8°C, na półwyspie Helskim około -1°C. Wiatr słaby, początkowo umiarkowany, południowo-zachodni przechodzący w zmienny.

### Zjawiska lodowe:

Zgodnie z instrukcją lodołamania, z dniem 1 grudnia 2022, RZGW Gdańsk rozpoczął zimową osłonę przeciwpowodziową na Dolnej Wiśle. Lodołamacze pozostające w dyspozycji RZGW Gdańsk: Puma, Narwal, Nerpa, Manat, Tygrys, Rekin, Orka, Foka i Żbik są sprawne technicznie i przygotowane do podjęcia działań związanych z osłoną zimową w sezonie 2022/2023. Wszystkie 9 lodołamaczy stacjonuje w awanporcie dolnym śluzy Przegalina Północna i oczekuje na dyspozycję podjęcia działań w przypadku wystąpienia zjawisk lodowych.

## **Obszar administrowany przez RZGW w Gliwicach**

W ciągu ostatniej doby w zlewni Małej Wisły i w zlewni górnej Odry nie odnotowano opadów powyżej 20 mm.

Stany wody w **Regionie Wodnym Małej Wisły** kształtują się w strefie stanów niskich, średnich oraz wysokich.

Stany wody w **Regionie Wodnym Górnej Odry** kształtują się w strefie stanów niskich i średnich.

Na najbliższą dobę IMGW-PIB prognozuje w dzień zachmurzenie duże z większymi przejaśnieniami. Miejscami słabe, przelotne opady śniegu lub deszczu ze śniegiem. Temperatura maksymalna od 1°C do 4°C, w rejonach podgórskich od -1°C do 1°C, wysoko w Beskidach od -4°C do -2°C. Wiatr słaby i umiarkowany, południowo-zachodni i południowy. Wysoko w górach wiatr umiarkowany i dość silny, w porywach do 60 km/h, zachodni i południowo-zachodni, miejscami powodujący zawieje i zamiecie śnieżne. W nocy zachmurzenie duże z większymi przejaśnieniami. Miejscami możliwe słabe, przelotne opady śniegu i deszczu ze śniegiem. Temperatura minimalna od -1°C do 1°C, w rejonach podgórskich od -3°C do -1°C, wysoko w Beskidach od -5°C do -3°C. Wiatr słaby, z kierunków południowych, okresami zmienny. Wysoko w górach wiatr umiarkowany, w porywach do 55 km/h, południowo-zachodni.

## **Obszar administrowany przez RZGW w Krakowie**

W ciągu minionej doby w Regionie Wodnym Górnej-Zachodniej Wisły wystąpiły opady poniżej 3 mm.

Sytuacja hydrologiczna w regionie jest stabilna. W ciągu ostatniej doby na większości stacji wodowskazowych zaobserwowano stabilizację oraz niewielkie wzrosty i spadki poziomu wód. Wysoka strefa stanu wody utrzymuje się na rzekach Biała Nida na stacji Mniszek (trend malejący) i Bobrza na stacji Słowik (stabilnie). Na pozostałych stacjach zwierciadła wód układają się w strefie stanów średnich lub niskich. Największy wzrost stanu wody zaobserwowano na Wiśle na stacjach Sierosławice (20 cm) oraz Szczucin (19 cm). Największy spadek odnotowano na rzece Skawinka na stacji wodowskazowej Radziszów (11 cm).

Na najbliższą dobę IMGW-PIB prognozuje wystąpienie miejscami słabych, przelotnych opadów śniegu lub deszczu ze śniegiem.

#### Zjawiska lodowe:

Lokalnie na rzece Niedziczanka (stacja Niedzica) utrzymuje się lód brzegowy (40%).

#### **Obszar administrowany przez RZGW w Lublinie**

W ciągu minionej doby na obszarze administrowanym przez RZGW w Lublinie opad o sumie powyżej 20 mm nie został zaobserwowany.

**W zlewni Bugu po profil Krzyczew** obserwowano stabilizację bądź niewielkie wahania poziomu wody w strefie stanów średnich lub niskich.

**W zlewni Bugu poniżej profilu Krzyczew** obserwowano stabilizację oraz niewielkie wahania stanu wody – w strefie wody średniej i niskiej.

**W zlewni Bugu po profil Krzyczew** prognozuje się stabilizację poziomu wody z ewentualnie niewielkimi wahaniami w strefie stanów niskich lub średnich.

**W zlewni Bugu poniżej profilu Krzyczew** prognozuje się stabilizację stanu wody oraz lokalne wahania w strefie wody średniej i niskiej.

Na najbliższą dobę IMGW-PIB prognozuje w dzień zachmurzenie duże z większymi przejaśnieniami, na południu chwilami roz pogodzenia. Miejscami możliwe słabe opady śniegu, deszczu ze śniegiem lub deszczu. Temperatura maksymalna od 0°C do 3°C. Wiatr słaby i umiarkowany, południowo-zachodni i południowy. W nocy zachmurzenie duże z większymi przejaśnieniami. Miejscami słabe przelotne opady śniegu i deszczu ze śniegiem. Temperatura minimalna od -2°C do 0°C. Lokalnie drogi i chodniki śliskie. Wiatr słaby i umiarkowany, z kierunków południowych.

#### **Obszar administrowany przez RZGW w Poznaniu**

W ciągu minionej doby w Regionie Wodnym Warty odnotowano opady poniżej 3 mm.

W Regionie Wodnym Warty przeważnie ze wzrostem stanów wody w strefie niskich i średnich, miejscowo wysokich.

Na **Warcie** do zbiornika Poraj niewielkie wahania ze spadkiem w strefie stanów średnich. Dalej do zbiornika Jeziorsko kilkucentymetrowe wzrosty w strefie stanów niskich, miejscami w średnich, w Mstowie z przejściem do dolnej strefy wysokich. Na dopływach tego odcinka wzrost stanów do kilkunastu cm na Liswarcie, zmiany w strefie niskich i średnich, jedynie na Niecieczy (Widawa) i Grabi (Łask) w wysokich. Na Warcie poniżej zbiornika Jeziorsko stany wody w strefie niskich, w Koninie i Sławsku w dolnej średnich, do ujścia Noteci przeważnie z wahaniami, miejscami wzrost, poniżej wzrost maksymalnie o 9 cm w Santoku. Na dopływach stany wody układają się w strefie niskich albo średnich, na ogół z wahaniami (do około 18 cm na Wełnie – Kowanówko; wpływ urządzeń hydrotechnicznych), miejscami ze wzrostem albo spadkiem.

W zlewni **Proсны** do Piwonic stany wody z niewielkim spadkiem, poniżej oraz na dopływach Proсны wahania lub wzrost; zmiany do kilkunastu cm w strefie średnich, na dolnej Prośnie (Bogusław) w niskich.

Na pośrednim stanowisku **Kanału Ślesińskiego** rzędna piętrzenia układa się pomiędzy NPP a MaxPP, na szczytowym pomiędzy MinPP a NPP.

W ciągu najbliższej doby na Warcie do zbiornika Poraj prognozowane są spadki stanów wody strefie stanów niskich. Dalej do zbiornika Jeziorsko początkowo stabilnie, poniżej ujścia Liswarty wzrost na ogół wzrost, miejscami stabilizacja, zmiany w strefie niskich, lokalnie średnich albo wysokich (Mstów). Na dopływach tego odcinka stany wody w strefie niskich i średnich, jedynie na Niecieczy i odcinkowo na Grabi w dolnej wysokich, spodziewane są niewielkie wzrosty, miejscami wahania, na górnej Liswarcie, Widawce spadek. Na Warcie poniżej zbiornika Jeziorsko stabilnie, możliwe nieznaczne wzrosty w strefie niskich, gdzieś wahania. Na dopływach spodziewane spadki lub wahaniami stanów wody w strefie średnich i niskich. Na Prośnie do Mirkowa spadek, poniżej oraz na dopływach niewielki wzrost lub wahania; stany w strefie średnich, na dolnej Prośnie w niskich.

Na najbliższą dobę IMGW-PIB prognozuje zachmurzenie duże; miejscami przelotne opady śniegu z deszczem, na południu śniegu lub deszczu ze śniegiem; temperatura maksymalna do 3°C, minimalna od -3°C; wiatr słaby i umiarkowany, południowo-zachodni.

#### **Obszar administrowany przez RZGW w Rzeszowie**

W ciągu ostatniej doby zaobserwowano średnie opady w wysokości poniżej 1,1 mm na całym obszarze administrowanym przez RZGW w Rzeszowie.

W zlewni **Sanu i Wisłoka** stany wód układają się w strefie wody niskiej oraz średniej. W ciągu ostatniej doby na większości stacji wodowskazowych zaobserwowano wzrost stanu wody. Największy wzrost stanu wody miał miejsce w przekroju Tryńcza na Wisłoku (10 cm), Ruda Jastkowska na Bukowej (9 cm), Osuchy na Tanwi (8 cm).

Na obszarze **zlewni Wisłoki i Łęgu** stany wód układają się w strefie wody średniej oraz niskiej. W ciągu ostatniej doby na większości stacji wodowskazowych zaobserwowano wzrost stanu wody. Największy wzrost stanu wody miał miejsce w przekroju Jasło (LSOP) na Wisłocze (14 cm), Krajowice na Wisłocze (9 cm), Jasło na Jasiołce (9 cm).

Na najbliższą dobę IMGW-PIB prognozuje w dzień zachmurzenie duże z większymi przejaśnieniami. Miejscami na południu słabe przelotne opady śniegu i deszczu ze śniegiem. Temperatura maksymalna od 2°C do 4°C. Wiatr słaby i umiarkowany, południowo-zachodni i południowy. W nocy zachmurzenie duże z większymi przejaśnieniami. Miejscami możliwe słabe, przelotne opady śniegu i deszczu ze śniegiem. Temperatura minimalna od -2°C do 0°C. Wiatr słaby, południowy i południowo-zachodni.

#### **Obszar administrowany przez RZGW w Szczecinie**

Stany wody na wodowskazach **Odry granicznej poniżej ujścia Warty** układają się w strefie stanów niskich, lokalnie w dolnym odcinku rzeki na granicy stanów średnich i niskich.

W **ujściowym odcinku Odry i na Zalewie Szczecińskim** stany wody układają się w strefie stanów średnich.

Na **odcinku wybrzeża morskiego** stany wody układają się w strefie stanów średnich.

Na rz. **Myśli** stany wody układają się w strefie stanów niskich.

Na rz. **Inie** stany wody układają się w strefie stanów niskich.

Stany **rzek Przymorza Zachodniego** układają się w strefie stanów niskich, lokalnie średnich.

Na rz. **Redze** stany wody układają się w strefie stanów niskich.

Na rz. **Parsęcie** stany wody układają się w strefie stanów średnich, lokalnie w dolnym odcinku rzeki w strefie stanów niskich.

Na rz. **Radwi** stany wody układają się w strefie stanów niskich.

Na rz. **Grabowa** stany wody układają się w strefie stanów średnich.

Na rz. **Wieprzy** stany wody w górnym odcinku rzeki układają się w strefie stanów niskich, w dolnym odcinku rzeki układają się w dolnej strefie stanów średnich.

#### **Obszar administrowany przez RZGW w Warszawie**

W ciągu ostatniej doby na obszarze administrowanym przez RZGW w Warszawie opad o sumie powyżej 20 mm nie został odnotowany.

Obecnie stany wód na obszarze administrowanym przez RZGW w Warszawie układają się w strefie stanów niskich i średnich, lokalnie wysokich.

W ciągu najbliższej doby **na Wiśle** prognozuje się: od Zawichostu do Annapola wzrosty stanu wody w strefie stanów niskich; od stacji Puławy-Azoty do stacji Kępa Polska stabilizację stanu wody z ewentualnie niewielkimi wahaniami w strefie stanów niskich; na stacji Włocławek wahania stanu wody na granicy stref stanów niskich i średnich.

**Na dopływach Wisły** od Zawichostu do Włocławka przewiduje się wahania stanu wody w strefie stanów średnich i niskich, lokalnie wysokich.

W ciągu najbliższej doby **na Narwi od Orzyca po ujście** prognozuje się stabilizację stanu wody na granicy stref stanów niskich i średnich, lokalnie wahania na granicy stref stanów średnich i niskich (stacja Orzechowo).

**Na dopływach** przewiduje się wahania stanu wody w strefie stanów niskich i średnich.

W ciągu najbliższej doby **na Bugu od Liwca do ujścia** prognozuje się niewielkie wzrosty stanu wody w strefie stanów średnich.

W regionie administrowanym przez RZGW w Warszawie IMGW-PIB prognozuje w ciągu dnia na całym administrowanym obszarze przelotne opady śniegu, deszczu ze śniegiem lub deszczu na południowym wschodzie. Nocą na całym administrowanym obszarze miejscami możliwe słabe, przelotne opady śniegu i deszczu ze śniegiem.

#### Zjawiska lodowe:

Ze względu na trwający sezon zimowej ochrony przeciwpowodziowej, od dnia 1 grudnia 2022 r. 8 lodołamaczy RZGW w Warszawie stacjonujących przy Stopniu Wodnym Włocławek pozostaje w stanie rezerwy.

#### **Obszar administrowany przez RZGW we Wrocławiu**

W ciągu ostatniej doby najwyższe opady wystąpiły w zlewni Nysy Kłodzkiej – 13 mm, w pozostałych zlewniach poniżej 9 mm.

Stany wód na wodowskazach **środkowej Odry** (poniżej ujścia Nysy Kłodzkiej) układają się w strefie stanów średnich na odcinku skanalizowanym oraz niskich i lokalnie średnich na odcinku swobodnie płynącym.

Stany wód na wodowskazach **dolnej Odry** (powyżej ujścia Warty) układają się w strefie stanów niskich.

Stany wód na pozostałych wodowskazach układają się głównie w strefie stanów niskich i średnich, lokalnie wysokich. Stany wysokie spowodowane są pracą urządzeń hydrotechnicznych oraz spływem wód opadowych.

#### Zjawiska lodowe:

Od dnia 01.12.2021 r. lodołamacz „Borsuk” jest w gotowości i stacjonuje w górnym stanowisku śluzy Brzeg Dolny (km 281,6).

## 8. Informacja o zbiornikach.

		Zbiorniki retencyjne - ogółem								
		Sytuacja na dzień 08.12.2022 r. na godz. 6 <sup>00</sup> (UTC)								
		Zbiorniki rzeka	Odpyływ średni [m <sup>3</sup> /s]	Dopływ średni [m <sup>3</sup> /s]	Poj. aktual. [mln m <sup>3</sup> ]	* Poj. norm. [mln m <sup>3</sup> ]	* Poj. Przy Max PP [mln m <sup>3</sup> ]	*Rezerwa pow. wymagana [mln m <sup>3</sup> ]	Aktualna rez. pow. [mln m <sup>3</sup> ]	Rezerwa do wykorzyst. %
		1	2	3	4	5	6	7	8	9
							6-5	6-4	8/7*100	
RZGW w Białymstoku	1	Zb. Siemianówka (Narew)	4,79	3,26	53,86	64.8	79.1	14.3	25,24	176,50
RZGW w Bydgoszczy	2	Jez. Gopło (Noteć)	0.5	1.0	1.9	-	21.7	7.7	19.8	257
	3	Zb. Pakość (Mała Noteć)	0.8	0.2	3.6	36.3	42.6	6.3	39.0	619
RZGW w Gliwicach	4	Zb. Goczałkowice **** (Wiśła)	1.2	4.5	92.8	118.1	161.3	43.2	68.4	158
	5	Zb. Wiśła-Czarne (Wiśła)	0.3	0.4	1.8	2.4	4.0	1.7	2.3	135
	6	Zb. Łąka (Pszczynka)	0.8	1.2	7.8	8.0	11.2	3.1	3.4	108
	7	Zb. Kuźnica Warężyńska (Przemsza)	0.1	0.0	39.1	39.2	46.3	7.1	7.2	101
	8	Zb. Przeczyce (Przemsza)	1.5	4.3	9.9	17.4	20.3	2.9	10.4	356
	9	Zb. Kozłowa Góra (Brynica)	0.5	1.1	7.9	10.0	11.0	1.0	3.1	319
	10	Zb. Pogoria III (Pogoria)			11.6	11.4	12.0	0.6	0.5	73
	11	Zb. Dzierżno Duże (Kłodnica)	2.0	4.0	58.9	-	63.0	-	4.1	
	12	Zb. Pławniowice (Toszecki Potok)			26.7	26.7	29.2	2.4	2.5	104
	13	Zb. Dzierżno Małe (Drama)	0.5	1.1	8.6	9.5	12.3	2.8	3.8	134
	14	Zb. Turawa (Mała Panew)	3.5	6.9	45.9	80.0	92.6	12.6	46.7	372
15	Zb. Rybnicki ** (Ruda)	3.1	2.0	21.1	22.1	23.5	1.4	2.4	171	
RZGW w Krakowie	16	Zb. Czaniec (Soła)	6.3	4.2	0.8	1.3	1.3	0.0	0.0	
	17	Zb. Porąbka (Soła)	4.2	6.9	19.6	22.0	26.5	4.5	7.0	156
	18	Zb. Tresna (Soła) *	6.9	6.9	58.1	62.1	92.7	30.6	34.6	113
	19	Zb. Świnna Poręba (Skawa)	5.4	7.0	76.9	100.7	160.8	60.1	83.9	140
	20	Zb. Dobczyce (Raba) *	2.4	6.6	86.4	109.7	137.7	28.0	51.3	183
	21	Zb. Chańcza (Czarna)	1.0	1.7	8.0	14.2	23.8	9.6	15.8	165
	22	Zb. Czchów (Dunajec)	20.0	22.0	5.6	7.5	7.5	0.0	2.0	



	23	Zb. Rożnów (Dunajec) *	22.0	27.0	133.0	155.8	155.8	0.0	22.8	
	24	Zb. Czorsztyn (Dunajec)	9.0	10.4	172.0	176.5	238.6	62.1	66.5	107
	25	Zb. Zesławice (Dłubnia)			0.4	0.4	0.7	0.3	0.3	
RZGW w Lublinie	26	Zb. Nielisz (Wieprz)	4.7	6.9	14.2	20.6	28.5	7.9	14.3	182
RZGW w Poznaniu	27	Zb. Jeziorsko (Warta)	27.0	27.0	20.3	142.8	202.0	59.2	181.8	307
	28	Zb. Poraj (Warta)	3.0	3.7	10.6	12.5	20.3	7.8	9.7	124
RZGW w Rzeszowie	29	Zb. Klimkówka (Ropa)	1.0	1.2	6.0	34.5	42.0	8.0	36.0	450
	30	Zb. Besko (Wisłok)	0.9	0.8	6.0	8.4	13.2	4.8	7.2	150
	31	Zb. Solina ** (San)	9.0	6.6	393.1	472.0	472.0	0.0	79.0	
RZGW w Warszawie	32	Zb. Brody Łżeckie (Kamienna)	2.9	2.5	5.6	6.7	7.6	0.9	2.0	229
	33	Zb. Wióry (Świślina)	0.3	0.9	15.0	15.7	34.7	18.9	19.7	104
	34	Zb. Sulejów (Pilica)	21.6	24.8	40.9	75.1	84.3	9.2	43.5	472
	35	Zb. Cieszanowice (Luciąża)	0.2	0.3	5.1	7.3	9.1	1.8	4.0	228
	36	Zb. Miedzna (Wąglanka)	1.4	1.6	3.2	3.4	3.8	0.4	0.6	142
	37	Zb. Domaniów (Radomka)	1.9	2.5	6.9	9.9	14.4	4.5	7.5	168
	38	Zb. Włocławek***** (Wisła)	449.00	496.00	369.26	369.880	453.590		rzędna wody górnej: 57,29 m n.p.m.	
	39	Zb. Dębe***** (Narew)	174.00	173.00	88.11	89.960	95.980		rzędna wody górnej: 78,96 m n.p.m.	
RZGW we Wrocławiu	40	Topola (Nysa Kłodzka)	6.5	6.5	16.4	16.5	21.7	5.2	5.3	103
	41	Kozielno (Nysa Kłodzka)	4.9	6.5	5.5	12.9	16.3	3.4	10.8	321
	42	Otmuchów (Nysa Kłodzka)	8.3	5.6	31.8	58.4	129.2	70.8	97.4	138
	43	Nysa (Nysa Kłodzka)	7.5	13.6	34.1	65.7	121.7	56.0	87.6	156
	44	Słup (Nysa Szalona)	0.8	0.8	16.0	23.6	38.1	14.5	22.0	152
	45	Mietków (Bystrzyca)	7.0	0.3	33.4	63.0	77.2	14.2	43.8	308
	46	Dobromierz (Strzegomka)	0.3	0.3	6.7	10.0	11.4	1.4	4.6	344
	47	Bukówka (Bóbr)	0.3	0.3	7.7	12.8	16.7	3.9	8.9	229

48	Sosnówka (Czerwonka)	0.2	0.2	7.2	10.9	14.8	3.9	7.6	195
49	Pilchowice ** (Bóbr)	3.4	7.7	29.6	33.0	50.0	17.0	20.4	120
50	Złotniki ** (Kwisa)	2.5	1.9	9.7	10.5	12.1	1.6	2.4	152
51	Leśna ** (Kwisa)	2.8	2.9	7.3	8.0	16.8	8.8	9.5	108
52	Lubachów ** (Bystrzyca)	0.3	0.8	5.4	5.8	6.8	1.0	1.4	140

\* wartości stałe

\*\* Zbiorniki energetyczne

\*\*\*\* Ujęcie wody pitnej

\*\*\*\*\*zbiornik przepływowy

" rzędne piętrzenia zbiornika Włocławek (m n.p.m.): Min PP: 56,5, NPP: 57,3 MaxPP: 57,3

" rzędne piętrzenia zbiornika Dębe (m n.p.m.): Min PP: 78,52, NPP: 79,02 MaxPP: 79,22

### Obszar administrowany przez RZGW w Białymstoku

Zbiornik Siemianówka pracuje zgodnie z obowiązującymi instrukcjami. Aktualna pojemność powodziowa wynosi 25,2 mln m<sup>3</sup>.

### Obszar administrowany przez RZGW w Bydgoszczy

Zbiorniki Gopło i Pakość posiadają pełne rezerwy powodziowe.

Parametry zbiorników z godz. 6:00 UTC przedstawiają się następująco: na zbiorniku Pakość rzędna piętrzenia wynosi 75,87 m n.p.m. (37 cm > MinPP), odpływ ze zbiornika to 0,8 m<sup>3</sup>/s, na zbiorniku Gopło rzędna piętrzenia wynosi 76,47 m n.p.m. (11 cm > MinPP), odpływ średni wynosi 0,5 m<sup>3</sup>/s.

### Obszar administrowany przez RZGW w Gdańsku

W Regionie Wodnym Dolnej Wisły brak dużych, sztucznych zbiorników wodnych o istotnym znaczeniu przeciwpowodziowym objętych systemem monitorowania w ramach osłony przeciwpowodziowej kraju. Informacje o zbiorniku we Włocławku, który ma znaczenie dla osłony regionu, podaje RZGW w Warszawie.

### Obszar administrowany przez RZGW w Gliwicach

Zgodnie zaleceniami OTKZ zbiorniki: Dzierżno Duże, Wisła Czarne i Kozłowa Góra posiadają obniżony poziom piętrzenia.

Zbiornik Pogoria III posiada 73% rezerwy powodziowej. Na pozostałych zbiornikach będących w administracji RZGW w Gliwicach rezerwa powodziowa jest w pełni zachowana.

#### Sytuacja w dorzeczu Górnej Odry po stronie czeskiej:

Zbiornik: VD Oleśna na rzece: Oleśna posiada 92,53% sterowalnej rezerwy powodziowej.

Pozostałe zbiorniki pracują w zakresie swoich pojemności użytkowych i posiadają pełne rezerwy powodziowe (100%).

Źródło informacji - portal Povodi Odry, stan na 08.12.2022 r., godz. 08:00 CET

### Obszar administrowany przez RZGW w Krakowie

Sytuacja na zbiornikach jest stabilna oraz na bieżąco monitorowana. Aktualne wielkości rezerw powodziowych zbiorników są większe od wartości określonych w instrukcjach.

### **Obszar administrowany przez RZGW w Lublinie**

Zbiornik Nielisz pracuje zgodnie z obowiązującymi instrukcjami. Aktualna rezerwa powodziowa wynosi 14,3 mln m<sup>3</sup>.

### **Obszar administrowany przez RZGW w Poznaniu**

Zbiorniki Jeziorsko i Poraj posiadają pełną rezerwę powodziową.

Na zbiorniku Jeziorsko średni dopływ do zbiornika wynosi 27,0 m<sup>3</sup>/s przy odpływie średnim z ostatniej doby 27,0 m<sup>3</sup>/s. Zbiornik dysponuje rezerwą 181,8 mln m<sup>3</sup>, z możliwością powiększenia o dalsze 20,5 mln m<sup>3</sup> pojemności forsowanej. Na zbiorniku Poraj średni dopływ do zbiornika wynosi 3,7 m<sup>3</sup>/s przy odpływie średnim z ostatniej doby 3,0 m<sup>3</sup>/s. Zbiornik dysponuje rezerwą 9,7 mln m<sup>3</sup>, z możliwością powiększenia o dalsze 4,1 mln m<sup>3</sup> pojemności forsowanej.

### **Obszar administrowany przez RZGW w Rzeszowie**

Wszystkie zbiorniki posiadają rezerwy powodziowe większe od wymaganych. Zbiorniki retencyjne zapewniają odpływy większe od nienaruszalnych zgodnie z instrukcjami gospodarowania wodą.

Na zbiorniku Klimkówka rzędna piętrzenia wynosi 379,93 m n.p.m., średni dopływ do zbiornika wynosi 1,23 m<sup>3</sup>/s przy odpływie średnim z ostatniej doby 1,0 m<sup>3</sup>/s. Zbiornik dysponuje rezerwą 36,0 mln m<sup>3</sup>. Na zbiorniku Besko rzędna piętrzenia wynosi 329,38 m n.p.m., średni dopływ do zbiornika wynosi 0,8 m<sup>3</sup>/s przy odpływie średnim z ostatniej doby 0,9 m<sup>3</sup>/s. Zbiornik dysponuje rezerwą 7,2 mln m<sup>3</sup>. Na zbiorniku Solina rzędna piętrzenia wynosi 415,49 m n.p.m., dopływ do zbiornika wynosi 6,6 m<sup>3</sup>/s przy odpływie średnim z ostatniej doby 9,0 m<sup>3</sup>/s. Zbiornik dysponuje rezerwą 79,0 mln m<sup>3</sup>.

### **Obszar administrowany przez RZGW w Warszawie**

Wszystkie zbiorniki posiadają rezerwy większe od wymaganych.

Na Zbiorniku Włocławek dopływ średni dobowy na godz. 6:00 UTC wynosił około 495 m<sup>3</sup>/s, natomiast odpływ około 450 m<sup>3</sup>/s. Rzędna wody dolnej śluzy: 42,85 m n.p.m.

Na Zbiorniku Dębe dopływ średni dobowy na godz. 6:00 UTC wynosił około 175 m<sup>3</sup>/s i był równoważony odpływem.

Na Zbiorniku Sulejów, ze względu na prowadzone roboty, poziom piętrzenia jest obniżony o ok. 2 m poniżej normalnego poziomu piętrzenia i równy 164,54 m n.p.m.

### **Obszar administrowany przez RZGW we Wrocławiu**

Wszystkie zbiorniki posiadają wolne pojemności powodziowe i dodatkowe. Dopływy do zbiorników kształtują się głównie w strefie stanów średnich i niskich. Urządzenia upustowe są drożne, urządzenia manewrowe są sprawne. Suche zbiorniki przeciwpowodziowe nie piętrzą wody. Poldery przeciwpowodziowe nie piętrzą wody. Wszystkie zbiorniki pracują zgodnie z instrukcjami gospodarowania wodą.

## **9. Informacja o żeglowności rzek i stanie urządzeń hydrotechnicznych.**

### **RZGW w Białymstoku**

Z uwagi na zakończony demontaż oznakowania nawigacyjnego na okres zimowy oraz pojawienie się pierwszych zjawisk lodowych, **od dnia 24 listopada br. do odwołania** zamyka się administrowane drogi wodne - szczegółowe informacje zawarto w [komunikacie nawigacyjnym nr 33/2022](#).

Komunikaty nawigacyjne dostępne są pod adresem: <http://bialystok.wody.gov.pl/komunikaty-nawigacyjne>.

## RZGW w Bydgoszczy

W związku z prognozowaną sytuacją hydrometeorologiczną oraz wysokim prawdopodobieństwem wystąpienia zjawisk lodowych, a także z koniecznością zabezpieczenia obiektów hydrotechnicznych – piętrzących poprzez demontaż jazów, **od 7 grudnia 2022 r.** zamyka się dla żeglugi drogę wodną na odcinku **rzeki Noteci dolnej w km 53+400 – 176+200**. Szczegóły w [komunikacie nawigacyjnym nr 16/2022](#).

W związku z prognozowaną sytuacją hydrometeorologiczną w ramach przygotowania odcinków śródlądowych dróg wodnych do sezonu zimowego, **od 30 listopada 2022 r.** będzie wykonany demontaż oznakowania pływającego na następujących śródlądowych drogach wodnych:

Na połączeniu wodnym Warta – Kanał Bydgoski:

- Jezioro Gopło - kl. III, w km drogi wodnej od 032+000 do 059+500;
- Noteć górna wraz z jeziorami - kl. Ia, w km drogi wodnej od 059+500 do 121+600.

Po zdjęciu oznakowania istnieje możliwość żeglugi do czasu wystąpienia pierwszych zjawisk lodowych przy zachowaniu szczególnej ostrożności w nawigacji oraz znajomości odrębnych przepisów w sprawie wyłączenia z udostępnienia Zatoki Zachodniej jeziora Gopło dla celów turystyki wodnej i sportów wodnych. Szczegóły w [komunikacie nawigacyjnym nr 15/2022](#). Informacja o całkowitym zamknięciu ww. dróg wodnych na sezon zimowy zostanie opublikowana w odrębnym komunikacie nawigacyjnym.

Z dniem **8 kwietnia 2022 r.** otwiera się dla żeglugi administrowane śródlądowe drogi wodne na połączeniu wodnym Wisła – Odra oraz na połączeniu wodnym rzeka Warta – Kanał Bydgoski, **na odcinkach wskazanych poniżej:**

- I. na połączeniu wodnym Wisła – Odra
  - **Kanał Bydgoski** w km drogi wodnej od 014+800 do 038+900
  - **Noteć dolna** w km drogi wodnej od 038+900 do 176+200
- II. na połączeniu wodnym Warta – Kanał Bydgoski
  - **Kanał Ślesiński** w km drogi wodnej od 026+460 do 032+000
  - **Jezioro Gopło** w km drogi wodnej od 032+000 do 059+500
  - **Noteć górna** w km drogi wodnej od 059+500 do 121+600
  - **Kanał Górnonotecki** w km drogi wodnej od 121+600 do 146+600

Szczegółowe informacje dotyczące m.in. głębokości tranzytowych oraz śluzowania znajdują się w [komunikacie nawigacyjnym nr 1/2022](#).

Komunikaty nawigacyjne dostępne są pod adresem: <http://bydgoszcz.wody.gov.pl/komunikaty-nawigacyjne>

## RZGW w Gdańsku

W dniach 29-30.04.2022 otwarto sezon żeglugowy na drogach wodnych Regionu Wodnego Dolnej Wisły pozostających w zarządzie RZGW Gdańsk. W związku ze zmniejszonym ruchem na drogach żeglownych oraz nadchodzącym sezonem zimowym wprowadza się czasowe ograniczenia w funkcjonowaniu obiektów hydrotechnicznych. Następuje również redukcja pływającego oznakowania nawigacyjnego na sezon zimowy. Prosimy zwracać uwagę na godziny otwarcia śluz. Szczegółowe informacje znajdują się w komunikatach nawigacyjnych oraz codziennych informacjach żeglugowych publikowanych na stronie internetowej: <https://gdansk.wody.gov.pl/komunikaty-nawigacyjne>

## RZGW w Gliwicach

W terminie **od 15 listopada 2022 r. do 30 kwietnia 2023 r.** zamyka się dla żeglugi odcinek szlaku żeglugowego **od km 105+600 (OH Januszkowice) do km 123+500 (OH Krapkowice) Odrzańskiej Drogi Wodnej (ODW)** z uwagi na realizację robót modernizacyjnych na stopniu wodnym Januszkowice w km 105+600 ODW oraz na stopniu wodnym Krapkowice w km 123+500 ODW. [Komunikat nawigacyjny nr 34/2022](#).

Z uwagi na **awarię zasilania** komory południowej Śluzy Kłodnica **od dnia 02.09.2022 r., od godz. 14:00** komora południowa **Śluzy Kłodnica (km 3+630 Kanału Gliwickiego)** będzie zamknięta dla żeglugi do czasu usunięcia awarii. W tym okresie śluzowania odbywać się będą wyłącznie komorą północną. [Komunikat nawigacyjny nr 30/2022](#).

Z uwagi na awarię wrót górnych komory południowej Śluzy Dzierżno **od dnia 29.07.2022 r., od godz. 9:00** komora **południowa Śluzy Dzierżno (km 30+890 Kanału Gliwickiego)** będzie zamknięta dla żeglugi do czasu usunięcia awarii. [Komunikat nawigacyjny nr 20/2022](#).

Od dnia **01.05.2022 r.** otwiera się dla żeglugi odcinek szlaku żeglugowego na **rzece Odrze w km 98+600 (ujście Kanału Gliwickiego do rzeki Odry) – 129+850 (OH Rogów)** Odrzańskiej Drogi Wodnej. [Komunikat nawigacyjny nr 4/2022](#).

Od dnia **28.03.2022 r.** otwarto dla żeglugi **Odrzańską Drogę Wodną (ODW) w km 51+000 (miasto Racibórz) – 98+600 (Ujście Kanału Gliwickiego do rzeki Odry), Kanał Gliwicki oraz Kanał Kędzierzyński**. [Komunikat nawigacyjny nr 2/2022](#).

Od dnia **16.03.2022 r.** otwarto dla żeglugi **Odrzańską Drogę Wodną (ODW) w km 129+850 (OH Rogów) - 181+300 (OH Ujście Nysy – granica RZGW Gliwice)**. [Komunikat nawigacyjny nr 1/2022](#).

Komunikaty nawigacyjne dostępne są pod adresem: <https://gliwice.wody.gov.pl/komunikaty-nawigacyjne>

### **RZGW w Krakowie**

Zgodnie z treścią komunikatu nawigacyjnego nr 25/2022 z dnia 02.12.2022 r. informujemy, że w związku z prowadzonymi pracami remontowymi prawego przęsła bramy przeciwpowodziowej na **Kanale Łączany-Skawina, od dnia 6 grudnia 2022 r. do odwołania** prawe przęsło będzie zamknięte dla żeglugi, a żegluga będzie odbywać się lewym przęsłem.

Zgodnie z treścią komunikatu nawigacyjnego nr 24/2022 z dnia 28.11.2022 r. informujemy, że w związku z wymianą uszczelnień we wrotach na głowie dolnej śluzy **w dniach 29 listopada – 22 grudnia 2022 r. śluza Kościuszko** będzie zamknięta dla żeglugi.

Zgodnie z treścią komunikatu nawigacyjnego nr 16/2022 z dnia 08.07.2022 r. informujemy, że w związku z prowadzonymi pracami remontowymi kierownicy w awanporcie dolnym **stopnia wodnego Kościuszko**, z uwagi na bezpieczeństwo użytkowników drogi wodnej, **od dnia 8 lipca 2022 r. do odwołania** zawiesza się śluzowanie w porze nocnej.

Zgodnie z treścią komunikatu nawigacyjnego nr 13/2022 z dnia 15.06.2022 r. informujemy, że **od dnia 14.06.2022 r.** szlak żeglugowy na rzece **Wiśle od km 61+200 (Tyniec) do km 79+150** jest oznakowany zgodnie z §5.02 Rozporządzenia Ministra Infrastruktury z dnia 28 kwietnia 2003 r. w sprawie przepisów żeglugowych na śródlądowych drogach wodnych (Dz.U z 2003 r. nr 212 poz. 2027) i odpowiada wymogom regulującym zasady uprawiania żeglugi w porze nocnej. Z żeglugi nocnej tymczasowo wyłączony jest odcinek **od km 79+150 do km 80+870 (stopień wodny Dąbie)** z uwagi na modernizację linii kolejowej, w tym mostu kolejowego przez rzekę Wisłę.

Zgodnie z treścią komunikatu nawigacyjnego nr 8 /2022, **od dnia 17.05.2022 r.** mogą nastąpić utrudnienia w żegludze, z uwagi na związane z niskimi przepływami w rzece okresowe uruchamianie progu piętrzącego Elektrowni w Połańcu zlokalizowanego **w km 223+650 rzeki Wisły**.

Zgodnie z treścią komunikatu nawigacyjnego nr 5/2022 w związku z prowadzonymi pracami remontowymi **na stopniu wodnym Kościuszko, od dnia 9 maja 2022 r. do odwołania**, w robocze dni tygodnia: od poniedziałku do czwartku w godzinach 7.00 do 18.00 oraz w piątek w godzinach 7.00 do 15.00 wprowadza się następujące godziny śluzowań: w górę rzeki : 8.00, 11.15, 14.00, 16.00, 18.00; w dół rzeki : 9.30, 13.00, 15.30, 17.30.

Szlak żeglowny na odcinku **od km 0+600 do 92+600 Wisły** – odcinek otwarty dla żeglugi przy ograniczeniu jego parametrów.

**W km 79+000 do km 80+900** mogą wystąpić dodatkowe utrudnienia w żegludze w związku z realizacją prac pn. „Prace na linii kolejowej E30 na odcinku Kraków Główny Towarowy – Rudzice wraz z dobudową torów linii aglomeracyjnej”. Na czas prowadzenia prac szlak żeglowny oznakowany został dodatkowymi znakami żeglugowymi, a odcinek drogi wodnej od km 79+100 do km 80+900 (Stopień Wodny Dąbie) zostanie wyłączony z uprawiania żeglugi nocnej i oznakowany sygnalizacją świetlną.

**Od km 92+600 do km 175+400** – odcinek otwarty dla żeglugi. Wymagana głębokość tranzytowa wynosząca 1,6 m lokalnie nie jest zachowana.

**Od km 175+400 do km 295+200** – odcinek otwarty dla żeglugi. Wymagana głębokość tranzytowa wynosząca 1,6 m lokalnie nie jest zachowana.

Komunikaty nawigacyjne dostępne są pod adresem: <http://krakow.wody.gov.pl/komunikaty-nawigacyjne>

### **RZGW w Lublinie**

**Od dnia 16 listopada** rozpoczyna się redukcja oznakowania nawigacyjnego na sezon zimowy 2022/2023 na szlaku żeglownym na rzece **Bug w kilometrze 42+200 – 224+200**. W związku z powyższym żeglugę po wyżej wymienionym odcinku dopuszcza się wyłącznie pod warunkiem znajomości lokalnych warunków nawigacyjnych oraz z zachowaniem szczególnej ostrożności. Informacja o zamknięciu drogi wodnej na sezon zimowy, po całkowitym demontażu oznakowania, zostanie opublikowana odrębnym komunikatem nawigacyjnym – szczegółowe informacje zawarto w [komunikacie nawigacyjnym nr 4/2021](#).

Z uwagi na obecną sytuację hydrologiczną głębokość tranzytowa drogi wodnej **rzeki Bug w km 42+200 - 224+200** wynosi 20 cm przy stanie wody na wodowskazach: Zabuże - 220 cm, Frankopol 62 cm i Małkinia Górna - 114 cm. Prowadzenie żeglugi na omawianym odcinku wymaga zachowania szczególnej ostrożności oraz znajomości lokalnych warunków nawigacyjnych – szczegółowe informacje zawarto w [komunikacie nawigacyjnym nr 3/2022 r.](#)

Oznakowanie szlaku żeglownego zostało wystawione na **rzece Bug od km 42+000 do 224+200**. W związku z powyższym wyżej wymieniony odcinek drogi wodnej jest od dnia 28 kwietnia otwarty. Szczegóły w [komunikacie nawigacyjnym nr 1/2022](#).

Komunikaty nawigacyjne dostępne są pod adresem: <http://lublin.wody.gov.pl/komunikaty-nawigacyjne>

### **RZGW w Poznaniu**

Na obszarze administrowanym przez RZGW w Poznaniu otwarte dla żeglugi są wszystkie drogi wodne, tj.: rz. Warta w km 0+000 – 406+600 i Kanał Ślesiński w km 0+000 – 26+460.

Komunikaty nawigacyjne dostępne są pod adresem: <http://poznan.wody.gov.pl/komunikaty-nawigacyjne>

### **RZGW w Szczecinie**

W związku z konieczności wykonania prac saperskich dnia **14.12.2022 r. w godz. 10:00 – 12:00** dojdzie do zamknięcia odcinka **skońnicy Schwedt (SQF) od jej km 0,43 (śluzza Schwedt) do km 3,4 (ujście skońnicy do rzeki Odry)**.

W związku z pracami saperskimi w okresie **05.12.2022 - 09.12.2022 w km 697,0 rzeki Odry (wejście do Skońnicy Schwedt)**, dojdzie do utrudnień w ruchu żeglugowym.

W związku z redukcją oznakowania nawigacyjnego **od dnia 07.12.2022 r.** zamyka się żeglugę na **Jeziorze Dąbie**. Szczegóły w komunikacie nawigacyjnym nr [41/2022](#).

W związku z okresem zimowym, w którym spodziewane jest wystąpienie zjawisk lodowych, administracja drogi wodnej **od dnia 28.11.2022 r.** przystąpi do redukcji oznakowania nawigacyjnego na **jeziorze Dąbie**. Szczegóły w [komunikacie nawigacyjnym nr 39/2022](#).

W związku z możliwym pojawieniem się pierwszych zjawisk lodowych administracja drogi wodnej **od dnia 07.12.2022 r.** przystępujemy do redukcji oznakowania na granicznym odcinku rzeki **Odry od km 542,4 do km 704,1**. Szczegóły w komunikacie nawigacyjnym nr [40/2022](#).

Informujemy o pracach podwodnych na Kanale Kurowskim w terminie do 31.12.2022 r.

**W km 615,11 rzeki Odry** w terminie **od 09.11.2022 r. do odwołania** odbywać się będą prace nurkowe. Możliwe utrudnienia w ruchu żeglugowym. Szlak zostanie oznakowany zgodnie z obowiązującymi przepisami żeglugowymi. Prosimy o zachowanie szczególnej ostrożności przechodząc wskazanym rejonem.

Z powodu prac przy filarze mostu kolejowego **w Kostrzynie nad Odrą km 615,10 rzeki Odry** w terminie **od 27.06.2022 r. do odwołania** dochodzić będzie do utrudnień w ruchu żeglugowym. Szlak zostanie oznakowany zgodnie z obowiązującymi przepisami żeglugowymi. Prosimy o zachowanie szczególnej ostrożności przechodząc wskazanym rejonem.

Ze względu na poprawę głębokości tranzytowych na odcinku **I, II, IVa rzeki Odry tj. od km 542,4 do km 617,6 oraz od km 667,2 do km 677,2** administracja drogi wodnej **od dnia 04.11.2022 r.** wznawia wykonywanie sondowań i kontrolę granicznego odcinka drogi wodnej. Jednocześnie informujemy, że z powodu niskich stanów wód, administracja drogi wodnej nadal nie wykonuje sondowań i kontroli oznakowania III odcinka rzeki Odry tj. od km 517,6 do km 667,2. Szczegóły w komunikacie nawigacyjnym nr [36/2022](#).

W związku z **awarią przęsła mostu zwodzonego w km 733,7 rzeki Regalicy** przęsło mostu otwierane będzie w następujących godzinach: do dnia 5 listopada 2022 roku – w godz.: 9:00-9:20; od dnia 6 listopada 2022 roku – w godz.: 9:36-9:56 oraz 14:40-15:00. Szczegóły w komunikacie nawigacyjnym nr [35/2022](#).

**Od dnia 07.11.2022 r.** na obszarze **Odry Zachodniej w km 3,0 – 17,1** z powodu nowego zaszerogowania kanałów radiowych w celu uzyskania informacji żeglugowej **obowiązywać będzie kanał 4 UKF**.

W związku z pracami budowlanymi na zwodzonym moście kolejowym **w km 733,7 rzeki Regalicy** w terminie **od 22.02.2022 r. do odwołania** dochodzić będzie do utrudnień w ruchu żeglugowym. Szczegóły w [komunikacie 09/2022](#). Dodatkowo prosimy o zapoznanie się z [komunikatem nr 36/2021](#) informującym o obecnej organizacji ruchu.

W związku z rozpoczęciem prac modernizacyjnych zabudowy hydrotechnicznej (ostrogi) **na rzece Odrze w km 581,0 – 585,7, 604,0 – 605,0, 612,7 – 614,8, 645,5 – 663,0** do odwołania zostanie wystawione tymczasowe oznakowanie nawigacyjne. Przechodząc wskazanym rejonem prosimy o zachowanie szczególnej ostrożności. Szczegóły w komunikatach: [nr 07/2022](#) i [nr 08/2022](#).

Z powodu prac remontowych **od 01.02.2022 r.** zamyka się przejście pod mostem nad **Kanałem Zielonym**. Zalecamy poruszanie się alternatywnymi drogami wodnymi prowadzącymi przez rzekę Odrę Zachodnią, Przekop Parnicki i rzekę Parnicę. [Szczegóły w komunikacie nr 04/2022](#).

**Na moście w Siekierkach km 653+900 rzeki Odry** są prowadzone prace remontowe z częściowym zamknięciem przęsła żeglownego. Szczegóły w [komunikacie 16/2021](#). Proszę zachować szczególną ostrożność przechodząc wskazanym rejonem.

**W dniach 01.08.2022 - 30.09.2024** z powodu prac budowlanych związanych z przeciwpowodziową ścianką mobilną we Frankfurcie nad **Odrą w km 582,7 – 585,9** dochodzić będzie do utrudnień w ruchu żeglugowym.

W z związku z usuwaniem materiałów niebezpiecznych **na skońnicy Schwedt na odcinku w km 0,5 – 3,4** w terminie **od 20.10.2022 r. do 31.12.2026 r.** dochodzić będzie do utrudnień w ruchu żeglugowym. Na czas prowadzenia prac zabezpieczona jest możliwość przejazdu przez skońnicę Schwedt. Prosimy zwracać szczególną uwagę na wystawione oznakowanie nawigacyjne.

Komunikaty nawigacyjne dostępne są pod adresem: <https://szczecin.wody.gov.pl/komunikaty-nawigacyjne>

## **RZGW w Warszawie**

Rozpoczęto redukcji oznakowania nawigacyjnego na sezon zimowy na następujących drogach wodnych:

- **rzeka Wisła (wraz ze Zbiornikiem Włocławskim) km 295+200 – 510+600 oraz 515+600 – 680+000**

- **Kanał Żerański km 0 – 17+200,**
- **rzeka Narew (wraz z Jeziorem Zegrzyńskim) km 21+600 – 83+500,**
- **rzeka Bug km 0 – 42+200.**

W związku z powyższym żeglugę po wyżej wymienionych drogach wodnych dopuszcza się wyłącznie pod warunkiem znajomości lokalnych warunków nawigacyjnych oraz z zachowaniem szczególnej ostrożności. Informacja o zamknięciu drogi wodnej na sezon zimowy, po całkowitym demontażu oznakowania, zostanie opublikowana odrębnym komunikatem nawigacyjnym.

Uwaga: omawiana redukcja **nie dotyczy odcinka drogi wodnej Wisły w rejonie Warszawy w km 510+600 – 515+600**, to znaczy od mostu Łazienkowskiego do Gdańskiego w Warszawie. W przypadku konieczności demontażu lub redukcji oznakowania na tym odcinku ze względu na zjawiska lodowe, stosowna informacja zostanie ogłoszona oddzielnym komunikatem nawigacyjnym. Szczegóły w [komunikacie nawigacyjnym nr 44/2022](#).

Najbardziej niebezpieczne przeszkody nawigacyjne pod przęsem żeglugowym mostu Południowego w Warszawie w km 500 drogi wodnej Wisły zostały zdemontowane. W związku z powyższym **droga wodna Wisły w rejonie mostu Południowego jest otwarta**. Jednocześnie informujemy, że w korycie Wisły w rejonie mostu pozostała znaczna liczba pali, położonych pod pozostałymi przęsłami i w rejonie filarów. Możliwość przepłynięcia istnieje jedynie pod przęsem żeglugowym – skrajne lewe przęsło mostu – pod bezwzględnym warunkiem zachowania szczególnej ostrożności i nie zbliżania się do pozostałych elementów wystających z dna rzeki. Szczegóły dostępne w [komunikacie nawigacyjnym nr 35/2022](#)

Remont **Śluzy Włocławek** zakończył się i **od dnia 12 sierpnia** pracuje ona zgodnie z następującymi zasadami:

- czynna całą dobę we wszystkie dni tygodnia,
- śluzowania jednostek rekreacyjnych odbywają się w wyznaczonych godzinach: 8.00, 11.00, 14.00, 17.00, 20.00; lub gdy zbiorą się minimum trzy jednostki,
- śluzowania jednostek pływających będą wykonywane, jeżeli poziom wody dolnego stanowiska stopnia (poniżej śluzy) będzie równy lub wyższy od rzędnej 42,80 m n.p.m.; poniżej tej wartości śluzowania nie będą realizowane.

Szczegóły w [komunikacie nawigacyjnym nr 33/2022](#).

Oznakowanie nawigacyjne zostało wystawione na drodze wodnej Narwi w km 21+600 – 29+020, to znaczy od zapory w Dębem do mostu drogowego w Zegrzu, oraz w km 38+000 – 62+800, to znaczy od ujścia Bugu do rejonu Pułtuska. W związku z powyższym **droga wodna Narwi w km 21+600 – 29+020 oraz w km 38+000 – 62+800 jest od dnia 5 sierpnia 2022 r. otwarta**. [Komunikat nawigacyjny nr 32/2022](#).

Oznakowanie nawigacyjne zostało wystawione na drodze wodnej Narwi w km 62+800 – 83+500, to znaczy od rejonu Pułtuska do ujścia Orzyca. W związku z powyższym **droga wodna Narwi w km 62+800 – 83+500 jest od dnia 10 maja 2022 r. otwarta**. Szczegóły w [komunikacie nawigacyjnym 22/2022](#).

Oznakowanie nawigacyjne zostało wystawione na drodze wodnej Wisły w km 456+700 – 500+000, to znaczy od ujścia Pilicy do mostu Południowego w Warszawie. W związku z powyższym **droga wodna Wisły w km 456+700 – 500+000 jest od dnia 10 maja 2022 r. otwarta**. Szczegóły w [komunikacie nawigacyjnym 21/2022](#).

Oznakowanie nawigacyjne zostało wystawione na drodze wodnej **Wisły w km 431+900 – 456+700**, to znaczy od ujścia Radomki do ujścia Pilicy. W związku z powyższym droga wodna Wisły w km 431+900 – 456+700 jest od dnia 2 maja 2022 r. otwarta. Szczegóły w [komunikacie nawigacyjnym 20/2022](#).

**Oznakowanie nawigacyjne zostało wystawione na drodze wodnej Wisły w km 520+300 – 551+000**, to znaczy od wejścia do Kanału Żerańskiego do ujścia Narwi. W związku z powyższym droga wodna Wisły w km 520+300 – 551+000 jest od dnia 29 kwietnia 2022 r. otwarta. Szczegóły w [komunikacie nawigacyjnym 19/2022](#)

Droga wodna **Kanału Żerańskiego w km 0+000 – 17+200**, to znaczy na całej długości od Wisły do Jeziora Zegrzyńskiego, jest **od dnia 21 kwietnia 2022 r. otwarta**. Szczegóły dostępne w [komunikacie nawigacyjnym 18/2022](#).



Oznakowanie nawigacyjne zostało wystawione na drodze wodnej Wisły w km 551 – 590, to znaczy od rejonu Wyszogrodu we Włocławku do rejonu Kępy Ośnickiej. W związku z powyższym **droga wodna Wisły w km 551 – 590 jest od dnia 21 kwietnia 2022 r. otwarta**. Szczegóły dostępne w [komunikat nawigacyjny 16/2022](#)

Śluza Włocławek pracuje zgodnie z następującymi zasadami:

- czynna całą dobę we wszystkie dni tygodnia,
- śluzowania jednostek rekreacyjnych odbywają się w wyznaczonych godzinach: 8.00, 11.00, 14.00, 17.00, 20.00; lub gdy zbiorą się minimum trzy jednostki,
- śluzowania jednostek pływających będą wykonywane, jeżeli poziom wody dolnego stanowiska stopnia (poniżej śluzy) będzie równy lub wyższy od rzędnej 42,80 m n.p.m.; poniżej tej wartości śluzowania nie będą realizowane.

Szczegóły dostępne w [komunikacie nawigacyjnym nr 15/2022](#).

Śluza Żerań pracuje zgodnie z następującymi zasadami:

- czynna codziennie od poniedziałku do niedzieli i w dni świąteczne w godzinach: 7.00 – 15.00,
- w miesiącach od maja do września – w każdy piątek, sobotę, niedzielę i święto czas pracy śluzy wydłużony do godziny 19.00,
- ostatnie śluzowanie rozpoczyna się nie później niż na pół godziny przed końcem czasu pracy śluzy, to znaczy odpowiednio o 14.30 albo 18.30, ze względu na długi czas trwania śluzowania.

Szczegóły dostępne w [komunikacie nawigacyjnym nr 14/2022](#).

Oznakowanie nawigacyjne zostało wystawione na drodze wodnej Wisły w km 620 – 646, to znaczy od rejonu Kępy Ośnickiej do rejonu ujścia Skrwy na Zbiorniku Wodnym Włocławek. W związku z powyższym **droga wodna Wisły w km 620 – 646 jest od dnia 6 kwietnia 2022 r. otwarta**. Szczegóły w [komunikacie nawigacyjnym nr 13/2022](#).

Oznakowanie nawigacyjne zostało wystawione na drodze wodnej Bugu w km 00+000 – 42+000, to znaczy od ujścia do Narwi do ujścia Liwca. W związku z powyższym **droga wodna Bugu w km 00+000 – 42+000, jest od dnia 4 kwietnia 2022 r. otwarta**. Szczegóły w [komunikacie nawigacyjnym nr 11/2022](#).

Oznakowanie nawigacyjne zostało wystawione na drodze wodnej Narwi w km 29+020 – 38+000, to znaczy od mostu drogowego w Zegrzu do ujścia Bugu. W związku z powyższym **droga wodna Wisły w Warszawie w km 29+020 – 38+000, jest od dnia 4 kwietnia 2022 r. otwarta**. Szczegóły w [komunikacie nawigacyjnym 10/2022](#).

Oznakowanie nawigacyjne zostało wystawione na drodze wodnej Wisły w km 590 – 620, to znaczy od rejonu Wyszogrodu we Włocławku do rejonu Kępy Ośnickiej. W związku z powyższym **droga wodna Wisły w Warszawie w km 590 – 620 jest od dnia 4 kwietnia 2022 r. otwarta**. Szczegóły w [komunikacie nawigacyjnym nr 09/2022](#).

W rejonie **km 513+500 drogi wodnej Wisły, tj. między Mostem Świętokrzyskim, a Śląsko-Dąbrowskim w Warszawie trwają roboty związane z budową mostu pieszo-rowerowego przez Wisłę**. W związku z powyższym, ze względu na ruch jednostek pływających Wykonawcy oraz trwające prace budowlane osoby korzystające z drogi wodnej Wisły w omawianym rejonie proszone są o zachowanie szczególnej ostrożności. Szczegóły dostępne w [komunikacie nawigacyjnym nr 08/2022](#).

Oznakowanie nawigacyjne zostało wystawione na drodze wodnej Wisły w km 646 – 675, to znaczy na Zbiorniku Wodnym Włocławek od rejonu ujścia Skrwy do Stopnia Wodnego we Włocławku. W związku z powyższym **droga wodna Wisły w Warszawie w km 646 – 675 jest od dnia 1 kwietnia 2022 r. otwarta**. Szczegóły w [komunikacie nawigacyjnym nr 7/2022](#).

Oznakowanie nawigacyjne zostało wystawione na drodze wodnej Wisły w km 675 – 680, to znaczy od Stopnia Wodnego we Włocławku do ujścia Zgłowiączki. W związku z powyższym **droga wodna Wisły w Warszawie w km 675 – 680 jest od dnia 30 marca 2022 r. otwarta**. Szczegóły w [komunikacie nawigacyjnym nr 6/2022](#).

Oznakowanie nawigacyjne zostało wystawione na drodze wodnej Wisły w km 295+200 – 431+900, to znaczy od ujścia Sanny do ujścia Radomki. W związku z powyższym **droga wodna Wisły w Warszawie w km 295+200 – 431+900 jest od dnia 30 marca 2022 r. otwarta**. Szczegóły dostępne są pod adresem: [komunikat nawigacyjny 05/2022](#)

W związku z wybudowaniem tymczasowego progu podpiętrzającego wodę dla Elektrowni Kozienice, **szlak żeglowny w km 425+950 rzeki Wisły w okolicy miejscowości Świerże Górne pozostaje zamknięty**. Informacje na temat możliwości pokonania progu przez jednostki pływające dostępne są na stronie internetowej Enea S.A. Szczegóły dostępne są pod adresem: [komunikat nawigacyjny 04/2022](#)

Pływające oznakowanie nawigacyjne zostało wystawione na drodze wodnej **Wisły w km 500+000 – 507+100**, to znaczy od Mostu Południowego do Mostu Siekierkowskiego w Warszawie. W związku z powyższym **droga wodna Wisły w Warszawie na odcinku od Mostu Południowego do Mostu Siekierkowskiego w Warszawie jest od dnia 21 marca 2022 r. otwarta**. Szczegóły dostępne są pod adresem: [komunikat nawigacyjny nr 03/2022](#)

Pływające oznakowanie nawigacyjne zostało wystawione na drodze wodnej **Wisły w km 515+600 – 520+300**, to znaczy od Mostu Gdańskiego do wejścia Kanału Żerańskiego w Warszawie. W związku z powyższym **droga wodna Wisły w Warszawie na odcinku od Mostu Gdańskiego do wejścia do Kanału Żerańskiego jest od dnia 18 marca 2022 r. otwarta**. Szczegóły dostępne są pod adresem: [komunikat nawigacyjny nr 02/2022](#).

Pływające oznakowanie nawigacyjne zostało wystawione na drodze wodnej **Wisły w km 507+100 – 515+600**, to znaczy od mostu Siekierkowskiego do mostu Gdańskiego w Warszawie. W związku z powyższym **droga wodna Wisły w Warszawie na odcinku od mostu Siekierkowskiego do Gdańskiego jest od dnia 5 stycznia 2022 r. otwarta**. Głębokość tranzytowa na omawianym odcinku jest w dniu 5 stycznia 2022 r. równa 3,5 m, przy stanie wody 210 cm na wodowskazie Warszawa-Bulwary. Aktualny stan wody dostępny jest pod adresem: <https://hydro.imgw.pl/>. Szczegóły w [komunikacie nawigacyjnym nr 01/2022](#).

Komunikaty nawigacyjne dostępne są pod adresem: <http://warszawa.wody.gov.pl/komunikaty-nawigacyjne>

#### **RZGW we Wrocławiu**

Odrzańska Droga Wodna jest otwarta dla żeglugi z wyjątkiem śluz Mieszczkańskiej oraz Różanka.

Komunikaty nawigacyjne dostępne są pod adresem: <https://wroclaw.wody.gov.pl/komunikaty-nawigacyjne> i <https://wroclaw.wody.gov.pl/sytuacja-hydrologiczno-nawigacyjna>.

#### **10. Inne informacje.**

1. W dniu 05.12.2022 wpłynęła wiadomość od WIOŚ w Warszawie dotycząca zanieczyszczenia wód Kanału Bródnowskiego na wysokości ul. Malborskiej. Przekazano zgodnie z właściwością informacje otrzymane od WIOŚ w Warszawie w sprawie zanieczyszczenia wód Kanału Bródnowskiego do Zarządu Zieleni m. st. Warszawy – administratora Kanału Bródnowskiego. Pracownik Nadzoru Wodnego w Warszawie dokonał wizji w terenie, nie stwierdzono przykrego zapachu, brak śniętych ryb i innych objawów zagrożenia dla środowiska.
2. W dniu 06.12.2022 r. Centrum Operacyjne Ochrony Przeciwpowodziowej w Gliwicach otrzymało informację o rozjeżdżaniu wału rzeki Wisły w m. Pławy, gm. Oświęcim, podczas budowy drogi S1. Pracownicy PGW WP udali się w teren i potwierdzili uszkodzenie skarpy odwodnej wału.
3. W dniu 07.12.2022 około godziny 13:15 Centrum Operacyjne Ochrony Przeciwpowodziowej w Gliwicach otrzymało zgłoszenie od Nadzoru Wodnego Rybnik odnośnie śniętych ryb na rzece Kłokocince (dopływie rzeki Rudy) w miejscowości Rybnik. Zgłoszenie zostało przekazane przez Polski Związek Wędkarski którego pracownicy zauważyli ryby na brzegu rzek Kłokocinki i Rudy podczas kontroli odcinka. Na miejsce zdarzenia udali się pracownicy NW Rybnik. Odłowiono ok. 20 kg śniętych ryb. WIOŚ pobrał próbki.
4. Operator stopnia piętrzącego Oława o godzinie 10.50 dnia 06.12.2022 r. zaobserwowano pienienie się wody przy ujściu z kanału spustowego oczyszczalni przedsiębiorstwa produkcyjnego. W związku zaistniałą sytuacją skierowano wniosek do WIOŚ Wrocław o dokonanie kontroli we wskazanym miejscu.

5. W dn. 06.12.2022 r. wykryto zanieczyszczenie Odry w okolicach portu w Nowej Soli. W basenie portowym wewnętrznym w Nowej Soli doszło do wycieku substancji ropopochodnej na styku starej ścianki larsenowej z wodą. Pracownik jednostki terenowej Wód Polskich powiadomił przedstawiciela bazy paliwowej znajdującej się na nabrzeżu, będącej właścicielem terenu. Kanał portowy należy do Miasta Nowa Sól. Powiadomione zostały jednocześnie pozostałe odpowiednie służby. PSP przystąpiło do zabezpieczania wycieku. Pracownicy Wód Polskich przeprowadzili wizję terenową.

W czasie wizji lokalnej stwierdzono, że wyciek nastąpił ze skarpy nabrzeża bazy paliwowej kanału portowego w odległości ok. 500 – 600 m od ujścia kanału do rzeki Odra. WIOŚ pobrał próbki wody do badania. PSP zabezpieczyła wyciek: założono rękawy sorpcyjne na ujściu kanału do rzeki, przy moście zwodzonym w środku kanału oraz przy skarpie, gdzie nastąpił wyciek; na koniec powierzchnię wody kanału spryskano sorbentem neutralizującym substancje ropopochodne.

Ze względu na odległość miejsca wycieku od ujścia kanału do rzeki oraz zastosowane zabezpieczenia nie ma niebezpieczeństwa bezpośredniego zanieczyszczenia wód rzeki Odry.

W dniu 07.12.2022 r. pracownicy PGW WP dokonali kontroli w okolicy wycieku substancji ropopochodnej w basenie wewnętrznym portu w Nowej Soli, podczas której stwierdzono:

- obszar wycieku nie uległ powiększeniu,
- wyciek zabezpieczony zaporą przez PSP,
- próbki zostały pobrane do badań.

6. W związku z pracami remontowymi ustala się następujące odpływy ze zbiorników.

ZBIORNIK OTMUCHÓW:

- W dniach od 06.12 do 12.12 każdego dnia, z wyjątkiem 11.12, dokonywać zmiany odpływu według poniższego schematu:
  - w godzinach 08:00 – 16:00 zmniejszyć odpływ z 10,0 m<sup>3</sup>/s do 5,0 m<sup>3</sup>/s,
  - w godzinach 16:00 – 08:00 zwiększyć odpływ z 5,0 m<sup>3</sup>/s do 10,0 m<sup>3</sup>/s.

ZBIORNIK NYSA:

- Dnia 22.11.2022 r. od godz. 07:00 zmniejszyć odpływ z 10,0 m<sup>3</sup>/s do 7,5 m<sup>3</sup>/s, do odwołania

*Komunikat o sytuacji hydrologicznej został opracowany na podstawie danych z regionalnych zarządów gospodarki wodnej (RZGW) oraz z państwowej służby hydrologiczno-meteorologicznej IMGW-PIB przez:*

*Grzegorz Podbielski*

*Centrum Operacyjne Ochrony Przeciwpowodziowej*

*Krajowy Zarząd Gospodarki Wodnej*

*Państwowe Gospodarstwo Wodne Wody Polskie*