

INFORMACJA O SYTUACJI HYDROLOGICZNO–METEOROLOGICZNEJ W POLSCE

z dnia 24 listopada 2022 r.

1. Ostrzeżenia hydrologiczne

W dniu 24 listopada 2022 r. (na godz. 11:00) **nie obowiązują ostrzeżenia hydrologiczne¹**.

2. Ostrzeżenia meteorologiczne

W dniu 24 listopada 2022 r. (na godz. 11:00) **obowiązują ostrzeżenia meteorologiczne¹ 1 stopnia** dotyczące **intensywnych opadów śniegu**:

- **województwo lubelskie** (pow. bialski, biłgorajski, chełmski, hrubieszowski, janowski, krasnostawski, kraśnicki, lubartowski, lubelski, łęczyński, łukowski, opolski (lubelskie), parczewski, puławski, radzyński, rycki, świdnicki (lubelskie), tomaszowski (lubelskie), włodawski, zamojski, Biała Podlaska, Chełm, Lublin, Zamość), - **województwo mazowieckie** (pow. łosicki, siedlecki, Siedlce) – od godz. 19:00 dnia 23.11.2022 do godz. 12:00 dnia 24.11.2022 r.;

Prognozowane są opady śniegu powodujące przyrost pokrywy śnieżnej o 10 cm do 15 cm.

- **województwo małopolskie** (pow. bocheński, brzeski (małopolskie), chrzanowski, dąbrowski, gorlicki, krakowski, limanowski, miechowski, myślenicki, nowosądecki, nowotarski, olkuski, oświęcimski, proszowicki, suski, tarnowski, tatrzański, wadowicki, wielicki, Kraków, Nowy Sącz, Tarnów), **województwo mazowieckie** (białobrzegi, garwoliński, grodziski (mazowieckie), grójecki, kozienicki, lipski, miński, otwocki, piaseczyński, pruszkowski, przysuski, radomski, szydlowiecki, zwoleniński, Radom, Warszawa), **województwo świętokrzyskie** (pow. buski, jędrzejowski, kazimierski, kielecki, konecki, opatowski, ostrowiecki, pińczowski, sandomierski, skarżyski, starachowicki, staszowski, Kielce) - od godz. 00:00 dnia 24.11.2022 do godz. 18:00 dnia 24.11.2022 r.;

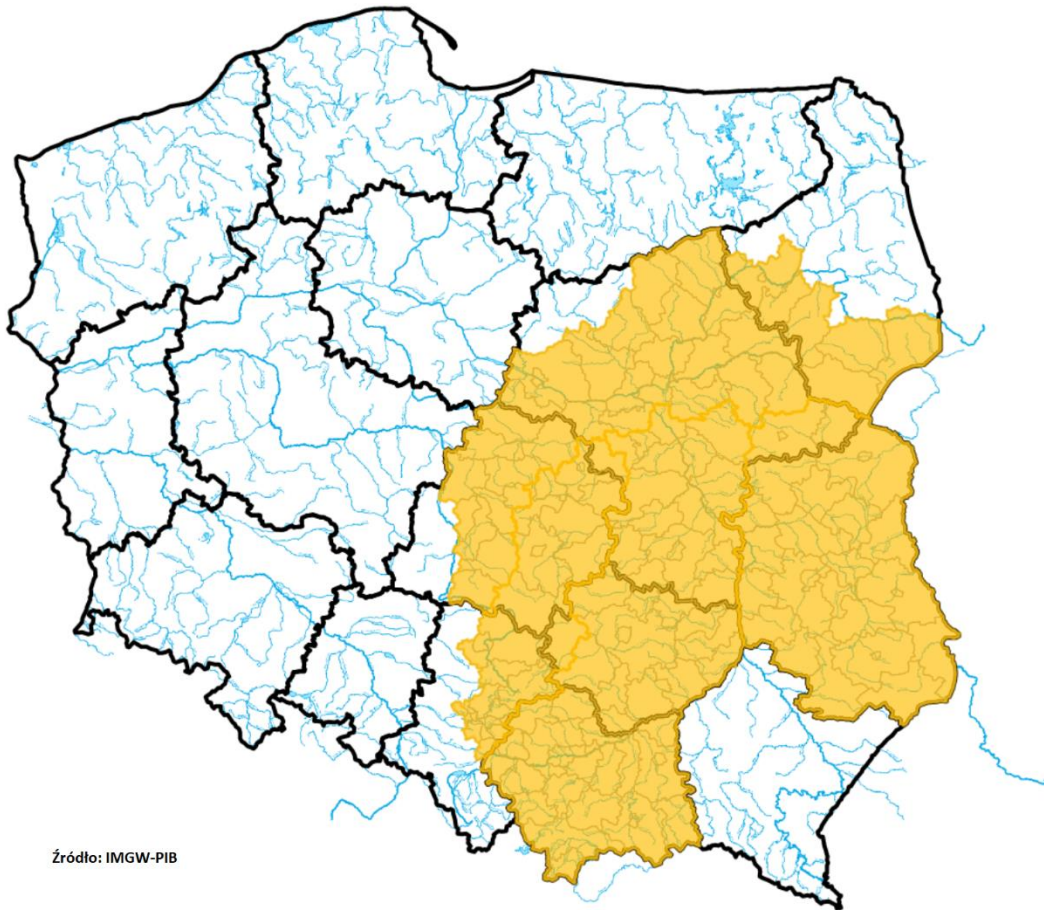
Prognozowane są opady śniegu powodujące przyrost pokrywy śnieżnej o 10 cm do 15 cm.

- **województwo łódzkie** (pow. ódzki wschodni, opoczyński, piotrkowski, radomszczański, rawski, skierniewicki, tomaszowski (łódzkie), brzeziński, Piotrków Trybunalski, Skierniewice), **województwo mazowieckie** (pow. żyrardowski), **województwo śląskie** (pow. będziński, częstochowski, myszkowski, bieruńsko-lędziński, zawierciański, Bytom, Chorzów, Częstochowa, Dąbrowa Górnicza, Jaworzno, Katowice, Mysłowice, Piekary Śląskie, Siemianowice Śląskie, Sosnowiec), **województwo świętokrzyskie** (pow. włoszczowski) - od godz. 04:00 dnia 24.11.2022 do godz. 18:00 dnia 24.11.2022 r.;

Prognozowane są opady śniegu powodujące przyrost pokrywy śnieżnej o 10 cm do 15 cm.

- **województwo łódzkie** (pow. bełchatowski, kutnowski, łaski, łęczycki, łowicki, pabianicki, pajęczański, poddębicki, zduńskowolski, zgierski, Łódź), **województwo mazowieckie** (pow. ciechanowski, gostyniński, legionowski, makowski, nowodworski, ostrołęcki, ostrowski, płocki, płoński, przasnyski, pułtuski, sochaczewski, sokołowski, warszawski zachodni, węgrowski, wołomiński, wyszkowski, Ostrołęka, Płock), **województwo podlaskie** (pow. bielski, hajnowski, łomżyński, siemiatycki, wysokomazowiecki, zambrowski, Łomża) - od godz. 06:00 dnia 24.11.2022 do godz. 22:00 dnia 24.11.2022 r.;

Prognozowane są opady śniegu powodujące przyrost pokrywy śnieżnej o 10 cm do 15 cm.



Źródło: IMGW-PIB

¹ Źródłem prezentowanych danych są informacje zbierane i przetwarzane przez państwową służbę hydrologiczno-meteorologiczną, którymi rozporządza „IMGW-PIB”.

3. Przekroczenia stanów alarmowych i ostrzegawczych

W dniu 24 listopada 2022 r. (na godz. 11:00) nie zanotowano przekroczenia stanów ostrzegawczych i alarmowych.

Nie zanotowano opadów o dużej wydajności.

4. Pogotowia i alarmy przeciwpowodziowe.

Brak.

5. Informacja o zagrożeniach.

Brak.

6. Wskazanie działań niezbędnych do podjęcia w ciągu najbliższej doby.

Brak.

7. Aktualna sytuacja hydrologiczna

Dorzecze Wisły

Stany wody w dorzeczu Wisły układają się w strefie wody niskiej i średniej. Stan średni zanotowano na Brynicy, Nidzie, Wieprzu, Bystrzycy, Krznie, Bzurze, Drwęcy i Brdzie oraz lokalnie na Wiśle, Przemszy, Skawie, Dunajcu, Białej Tarnowskiej, Wistoku, Kamiennej, Wieprzu, Pilicy, Narwi, Biebrzy, Bugu, Liwcu i Wkrze.

Dorzecze Odry

Stany wody w dorzeczu Odry układają się głównie w strefie wody niskiej i średniej, lokalnie wysokiej. Stan wysoki obserwowano lokalnie na Baryczy i Bobrze. Stan średni obserwowano na Ślęzie, Strzegomce i Widawie oraz lokalnie na Odrze, Nysie Kłodzkiej, Bystrzycy, Kaczawie, Baryczy, Bobrze, Kwisie, Nysie Łużyckiej i Prośnie.

Dorzecza rzek Przymorza, Pregoty i Niemna

Stany wody w dorzeczach Przymorza, Pregoty i Niemna układają się w strefie wody niskiej, lokalnie średniej. Stan średni zanotowano na Parsęcie, Łebie i Nogacie oraz lokalnie na Pastęce.

Morze Bałtyckie, Zalew Szczeciński i Zalew Wiślany

Poziom wody na stacjach morskich układa się głównie w strefie wody średniej.

Obszar administrowany przez RZGW w Białymstoku

W ciągu ostatniej doby na obszarze administrowanym przez RZGW w Białymstoku nie odnotowano opadów atmosferycznych powyżej 20 mm.

W zlewni **Narwi i Biebrzy** obserwowano stabilizację i nieznaczne wahania związane z pracą urządzeń hydrotechnicznych. Stany wód utrzymują się w strefie wody średniej i niskiej oraz punktowo wysokiej.

W zlewni **Łyny i Węgorapy** obserwowano stabilizację i nieznaczne wahania związane z pracą urządzeń hydrotechnicznych. Największy wzrost odnotowano na SW Sępopol rz. Łyna 13 cm. Stany wód utrzymują się w strefie wody niskiej i lokalnie średniej.

Na **Wielkich Jeziorach Mazurskich** stany wód utrzymują się w strefie wody średniej i niskiej.

W zlewni **Narwi i Biebrzy** przewiduje się stabilizację oraz nieznaczne wahania związane z pracą urządzeń hydrotechnicznych. Stany wód utrzymają się w strefie wody średniej i niskiej oraz punktowo wysokiej.

W zlewni **Łyny i Węgorapy** przewiduje się stabilizację oraz nieznaczne wahania związane z pracą urządzeń hydrotechnicznych. Stany wód utrzymają się w strefie wody niskiej i lokalnie średniej.

Na najbliższą dobę IMGW-PIB prognozuje w dzień zachmurzenie całkowite. Miejscami silne zamglenia, lokalnie mgła osadzająca szadź ograniczająca widzialność do 500 m, która może utrzymywać się do godzin okołopołudniowych. Opady śniegu okresami o umiarkowanym natężeniu, co spowoduje znaczne ograniczenie widzialności, przyrost pokrywy śnieżnej, lokalnie o około 10 cm. Możliwe także słabe opady deszczu lub opady mżawki, marznące, powodujące gołoledź. Temperatura maksymalna od -3°C do 0°C. Wiatr na ogół słaby, wschodni i północno-wschodni. W nocy zachmurzenie całkowite z możliwymi przejaśnieniami. Miejscami silne zamglenia, lokalnie mgła osadzająca szadź, ograniczająca widzialność do 200 m. Okresami opady śniegu. Przyrost pokrywy śnieżnej, lokalnie o około 5 cm. Możliwe także słabe opady deszczu lub opady mżawki, marznące, powodujące gołoledź. Temperatura minimalna od -5°C do -2°C. Wiatr słaby, zmienny.

Obszar administrowany przez RZGW w Bydgoszczy

W ciągu minionej doby w Regionie Wodnym Noteci wystąpiły opady poniżej 10 mm.

W zlewni rzeki Noteci stany wody układają się w strefie stanów niskich oraz średnich.

Na Kanale Bydgoskim odnotowano wzrosty do 4 cm na SW Czyżkówko i SW Prądy oraz spadek do 4 cm na SW Nakło Wschód.

Na rzece Dolnej Skanalizowanej Noteci od m. Nakło nad Notecią do m. Ujście wystąpiła stabilizacja i lokalny wzrost do 4 cm na SW Nakło Zachód, strefa stanów niskich i średnich.

Poniżej m. Ujście, na pozostałym odcinku DSN zaobserwowano spadek do 16 cm na SW Lipica oraz wzrosty do 6 cm w m. Czarnków oraz na SW Wieleń, strefa stanów niskich i średnich.

Na rzece Noteci swobodnie płynącej zarejestrowano wahania do 3 cm, w m. Santok wahania do 26 cm, strefa stanów niskich.

Na rzece Górnej Skanalizowanej Noteci odnotowano stabilizację oraz spadek do 4 cm na SW Dębinek PD, strefa stanów niskich oraz średnich.

W ciągu minionej doby, **na dopływach**, stany rzek układały się w strefie stanów niskich i średnich.

W zlewni rzeki Łobżonka wystąpił spadek do 6 cm, strefa stanów niskich.

W zlewni rzeki Gwdy, na górnym odcinku odnotowano wzrost do 3 cm z wahaniami do 5 cm, strefa stanów średnich. Na dolnym odcinku wahania do 7 cm, strefa stanów niskich.

W zlewni rzeki Drawy zarejestrowano stabilizację, strefa stanów niskich.

W ciągu najbliższej doby dla dolnego odcinka Noteci i jego dopływów prognozowana jest stabilizacja oraz lokalne spadki. Na górnym odcinku Noteci również prognozowana jest stabilizacja oraz lokalne spadki.

W ciągu najbliższej doby IMGW-PIB prognozuje w dzień zachmurzenie duże i całkowite z przejaśnieniami, miejscowo opady śniegu, deszczu ze śniegiem i deszczu, temperatura w ciągu dnia wahać się będzie od 0°C do 4°C w całym regionie, temperatura minimalna w nocy spadnie do -3°C, wiatr słaby, zmienny.

Zjawiska lodowe:

W awanportach śluz Pakość, Józefinki, Nakło Wschód zaobserwowano pokrywę lodową o grubości do 1 cm.

Obszar administrowany przez RZGW w Gdańsku

Na wodowskazach zlewni „Ujście Wisły” pozostających pod wpływem morza obserwuje się stany średnie.

Na wodowskazach zlewni „Ujście Wisły” niepozostających pod wpływem morza: na Wiśle obserwuje się stany niskie; na wodowskazach pozostałych rzek zlewni występują stany niskie i średnie.

Na wodowskazach zlewni „Przymorze” pozostających pod wpływem morza obserwuje się stany średnie.

Na wodowskazach zlewni „Przymorze” niepozostających pod wpływem morza obserwuje się stany średnie i niskie.

Na wodowskazach zlewni „Zalew Wiślany” pozostających pod wpływem Zalewu obserwuje się stany średnie.

Na wodowskazach zlewni „Zalew Wiślany” niepozostających pod wpływem Zalewu obserwuje się stany średnie i niskie.

Na wodowskazach zlewni „Wisła od Narwi do Drwęcy” w granicach Regionu Wodnego Dolnej Wisły obserwuje się stany średnie i niskie.

Na najbliższą dobę IMGW-PIB prognozuje w dzień zachmurzenie duże i całkowite. Możliwe opady śniegu, w ciągu dnia przechodzące w deszcz ze śniegiem. Lokalnie silne zamglenie i początkowo mgła ograniczająca widzialność do 300 m. Temperatura maksymalna od 0°C do 3°C. Wiatr słaby, wschodni i południowo-wschodni. W nocy zachmurzenie duże z lokalnymi opadami śniegu. Temperatura minimalna od -4°C do -1°C, nad samym morzem od 0°C do 2°C. Wiatr słaby, zmienny. Uwaga: Wieczorem drogi i chodniki śliskie.

Obszar administrowany przez RZGW w Gliwicach

W ciągu ostatniej doby w zlewni Małej Wisły i w zlewni górnej Odry nie odnotowano opadów powyżej 20 mm.

Stany wody w **Regionie Wodnym Małej Wisły** kształtują się w strefie stanów niskich, średnich oraz punktowo wysokich.

Stany wody w **Regionie Wodnym Górnej Odry** kształtują się w strefie stanów niskich i średnich.

Na najbliższą dobę IMGW-PIB prognozuje w dzień zachmurzenie całkowite z przejaśnieniami. Opady deszczu ze śniegiem i śniegu, miejscami małe prawdopodobieństwo wystąpienia opadów marzących. Prognozowany przyrost pokrywy śnieżnej na pogórzach i wyżynach o 2 cm do 7 cm, w Beskidach o 5 cm do 10 cm. Temperatura maksymalna od 0°C do 3°C, w rejonach podgórskich około -1°C, wysoko w Beskidach od -4°C do -1°C. Wiatr słaby, z kierunków zachodnich i północnych. Wysoko w górach wiatr północno-zachodni, umiarkowany i dość silny, powodujący zawieje i zamiecie śnieżne. W nocy zachmurzenie całkowite, miejscami przejaśnienia. Opady deszczu ze śniegiem, deszczu marzącego powodującego gołoledź oraz lokalnie śniegu. W górach opady śniegu, prognozowany przyrost pokrywy śnieżnej o 8 cm. Temperatura minimalna od -1°C do 2°C, w rejonach podgórskich od -4°C do -2°C, wysoko w Beskidach od -6°C do -3°C. Wiatr słaby, północno-zachodni i zachodni. Wysoko w górach wiatr umiarkowany i dość silny, północno-zachodni, lokalnie powodujący zawieje i zamiecie śnieżne.

Obszar administrowany przez RZGW w Krakowie

W ciągu minionej doby w Regionie Wodnym Górnej-Zachodniej Wisły wystąpiły opady atmosferyczne. Największe dobowe sumy zarejestrowano w zlewniach: Czarnej Staszowskiej i Koprzywianki (do 4.5 mm na stacji Jastrzębska Wola) i Nidy (do 3.8 mm na stacji Konieczno).

Sytuacja hydrologiczna w regionie jest stabilna. Na ciekach obserwowano na ogół stabilizację oraz kilkucentymetrowe spadki i wzrosty stanów wód (największy wzrost o 7 cm na rzece Breń, stacja Wampierów; największy spadek na rzece Czarna Nida -6 cm, stacja Daleszyce. Zwierciadła wód układają się głównie w strefie stanów niskich i średnich.

Na najbliższą dobę IMGW-PIB prognozuje opady deszczu ze śniegiem i śniegu, miejscami małe prawdopodobieństwo opadów marzących. Prognozowany przyrost pokrywy śnieżnej na pogórzach i wyżynach o 2-7 cm, w Beskidach i Tatrach o 5-10 cm. W nocy opady deszczu ze śniegiem i śniegu, lokalnie również deszczu marzącego powodującego gołoledź. W górach opady śniegu, prognozowany przyrost pokrywy śnieżnej o 8 cm.

Zjawiska lodowe:

Lokalnie na rzece Niedziczanka (stacja Niedzica) utrzymuje się lód brzegowy (40%).

Obszar administrowany przez RZGW w Lublinie

W ciągu minionej doby na obszarze administrowanym przez RZGW w Lublinie opad o sumie powyżej 20 mm nie został zaobserwowany.

Na Bugu po profil Krzyczew na odcinku Kryłów – Strzyżów odnotowano znaczny wzrost poziomu wody w strefie wody średniej. Na dopływach również zaznaczył się wzrost - tendencja zmian stanów wody zaznacza się w strefie stanów niskich, a punktowo (na dopływach) w średnich.

W zlewni Bugu poniżej profilu Krzyczew obserwowano stabilizację i opadanie stanu wody – w strefie wody średniej i niskiej.

W zlewni Bugu po profil Krzyczew spodziewany jest wzrost poziomu wody w strefie stanów niskich, a punktowo do strefy stanów średnich. Na pozostałym odcinku Bugu od Dorohuska po Krzyczew oraz na jego dopływach prognozowana jest stabilizacja bądź spadki poziomu wody w strefie stanów niskich, a na Krzynie w strefie stanów średnich.

W zlewni Bugu poniżej profilu Krzyczew przewiduje się stabilizację i opadanie stanu wody z ewentualnie niewielkimi wahaniami - w strefie wody niskiej i średniej.

Na najbliższą dobę IMGW-PIB prognozuje w dzień zachmurzenie duże i całkowite. Opady przeważnie śniegu, ale także deszczu ze śniegiem oraz lokalnie marzącego deszczu lub mżawki, powodujące gołoledź. Opady okresami o natężeniu umiarkowanym, zwłaszcza w północnej części regionu, co spowoduje znaczne ograniczenie widzialności. Przyrost pokrywy śnieżnej na północy lokalnie o około 7 cm. Na drogach i chodnikach ślisko. Temperatura maksymalna od -2°C do 2°C. Wiatr przeważnie słaby, północno-wschodni i północny, lokalnie zmienny. W nocy zachmurzenie duże i całkowite oraz słabe opady śniegu. Miejscami silne zamglenia i mgły ograniczające

widzialność do 300 m, lokalnie marznące. Na drogach i chodnikach ślisko. Temperatura minimalna od -4°C do -1°C. Wiatr słaby, z kierunków zachodnich, lokalnie zmienny.

Obszar administrowany przez RZGW w Poznaniu

W ciągu minionej doby w Regionie Wodnym Warty lokalnie odnotowano niewielkie opady – do około 2 mm, na wschodzie opad śniegu (około 1 cm świeżej pokrywy).

W Regionie Wodnym **Warty** sytuacja hydrologiczna jest stabilna, stany wody przeważnie z niewielkimi zmianami układają się w strefie niskich i średnich, miejscowo wysokich.

Na **Warcie do zbiornika Jeziorsko** stabilnie, z niewielkimi wahaniami lub spadkiem w strefie stanów niskich, jedynie w Mstowie w dolnej średnich, lokalnie z centymetrowym wzrostem. Na dopływach tego odcinka podobnie, stany wody przeważnie z kilkucentymetrowymi wahaniami lub spadkiem, na Liswarcie ze wzrostem, zmiany w strefie niskich i średnich, jedynie na Niecieczy (Widawa) w wysokich. Na Warcie poniżej zbiornika Jeziorsko stany niskie z niewielkimi wahaniami lub spadkiem, wzrost lokalnie powyżej ujścia Noteci oraz w Kostrzynie nad Odrą. Na dopływach stany wody układają się w strefie niskich albo średnich: przeważnie z kilkucentymetrowymi wahaniami, miejscami również ze spadkiem albo wzrostem, lokalnie wahania większe – do około 20 cm na Powie (Posoka) i Wełnie (Kowanówko) – wpływ urządzeń hydrotechnicznych.

W zlewni **Proсны** stany wody na ogół z kilkucentymetrowymi zmianami układają się w strefie średnich, jedynie na dolnej Prośnie (Bogusław) w niskich: na Prośnie wahania (jedynie w Bogusławiu o ok. 20 cm), w Mirkowie wzrost, na dopływach wahania ze spadkiem.

Na pośrednim stanowisku **Kanału Ślesińskiego** rzędna piętrzenia układa się pomiędzy NPP a MaxPP, na szczytowym pomiarze pomiędzy MinPP a NPP.

W ciągu najbliższej doby na Warcie do zbiornika Jeziorsko prognozowane są stabilne stany wody głównie w strefie niskich, lokalnie mogą wystąpić niewielkie wahania lub wzrost. Na dopływach tego odcinka stany wody głównie w strefie niskich i średnich, jedynie na Niecieczy w wysokich, spodziewany wzrost lub wahania. Na Warcie poniżej zbiornika Jeziorsko stany wody stabilne z niewielkimi zmianami w strefie niskich – wahania lub spadek. Na dopływach stabilnie, z niewielkim spadkiem stanów wody w strefie średnich i niskich, na Nerze niewykluczony wzrost. W zlewni Proсны możliwy wzrost lub wahania stanów w strefie średnich, na dolnej Prośnie w niskich.

Na najbliższą dobę IMGW-PIB prognozuje zachmurzenie całkowite z przejaśnieniami; początkowo miejscami mgły ograniczające widzialność do ok. 200 m; opady śniegu głównie na wschodzie regionu (do 10-15 cm), na południu możliwy również deszcz ze śniegiem, temperatura maksymalna do 2°C, minimalna od -1°C; wiatr słaby, na zachodzie zmienny, na wschodzie północny i północno-wschodni.

Obszar administrowany przez RZGW w Rzeszowie

W ciągu ostatniej doby zaobserwowano średnie opady w wysokości 2,8-4,6 mm w zlewniach Dolnego Sanu, Sanu-ujście Tanwi, Środkowego Sanu oraz poniżej 0,5 mm na pozostałym obszarze administrowanym przez RZGW w Rzeszowie.

W zlewni **Sanu i Wisłoka** stany wód układają się w strefie wody niskiej oraz średniej. W ciągu ostatniej doby na większości stacji wodowskazowych zaobserwowano spadek lub stabilizację stanu wody. Największy wzrost stanu wody miał miejsce w przekroju Dwernik na Sanie (4 cm), Osuchy na Tanwi (3 cm), Zagórz na Osławie (2 cm).

Na obszarze **zlewni Wisłoki i Łęgu** stany wód układają się w strefie wody średniej oraz niskiej. W ciągu ostatniej doby na większości stacji wodowskazowych zaobserwowano stabilizację stanu wody. Największy wzrost stanu wody miał miejsce w przekroju Łabuzie na Wisłoce (5 cm), Kąty (LSOP) na Wisłoce (2 cm), Osiek Jasielski (LSOP) na Wisłoce (2 cm).

Na najbliższą dobę IMGW-PIB prognozuje w dzień zachmurzenie całkowite z przejaśnieniami. Opady deszczu ze śniegiem i śniegu, miejscami małe prawdopodobieństwo wystąpienia opadów marznięcych. Prognozowany przyrost pokrywy śnieżnej na pogórzach o 2 cm do 7 cm. Temperatura maksymalna od -1°C do 2°. Wiatr słaby, północno-

zachodni i zachodni. W nocy zachmurzenie całkowite. Opady śniegu i deszczu ze śniegiem. Temperatura minimalna około od -2°C do 0°C. Wiatr słaby, zachodni i północno-zachodni.

Obszar administrowany przez RZGW w Szczecinie

Stany wody na wodowskazach **Odry granicznej poniżej ujścia Warty** układają się w strefie stanów niskich.

W **ujściowym odcinku Odry i na Zalewie Szczecińskim** stany wody układają się w strefie stanów średnich.

Na **odcinku wybrzeża morskiego** stany wody układają się w strefie stanów średnich.

Na rz. **Myśli** stany wody układają się w strefie stanów niskich.

Na rz. **Inie** stany wody układają się w strefie stanów niskich.

Stany **rzek Przymorza Zachodniego** układają się w strefie stanów niskich, lokalnie średnich.

Na rz. **Redze** stany wody układają się w strefie stanów niskich.

Na rz. **Parsęcie** stany wody układają się w strefie stanów średnich, lokalnie w dolnym odcinku rzeki (Bardy) w strefie stanów niskich.

Na rz. **Radwi** stany wody układają się w strefie stanów niskich.

Na rz. **Grabowa** stany wody układają się w strefie stanów średnich.

Na rz. **Wieprzy** stany wody w górnym odcinku rzeki układają się w strefie stanów niskich, w dolnym odcinku rzeki układają się w dolnej strefie stanów średnich.

Obszar administrowany przez RZGW w Warszawie

W ciągu ostatniej doby na obszarze administrowanym przez RZGW w Warszawie nie zaobserwowano opadów powyżej 20 mm.

Obecnie stany wód na obszarze administrowanym przez RZGW w Warszawie układają się w strefie stanów niskich i średnich.

W ciągu najbliższej doby **na Wiśle** prognozuje się: od Zawichostu Kępy Polskiej stabilizację stanu wody z ewentualnie niewielkimi wahaniami w strefie stanów niskich; na stacji Włocławek wahania stanu wody na granicy stanów niskich i średnich.

Na **dopływach Wisły** od Zawichostu do Włocławka przewiduje się wahania stanu wody w strefie stanów średnich i niskich.

Na stacji Januszewice na Czarnej Włoszczowskiej wahania stanu wody poniżej stanu ostrzegawczego w strefie stanów średnich. Niewykluczone ponowne przekroczenie stanu ostrzegawczego.

W ciągu najbliższej doby na **Narwi od Orzyca po ujście** prognozuje się stabilizację stanu wody na granicy stref stanów niskich i średnich, lokalnie wahania na granicy stref stanów średnich i niskich (stacja: Orzechowo).

Na dopływach przewiduje się wahania stanu wody w strefie stanów niskich oraz na granicy stref stanów niskich i średnich.

W ciągu najbliższej doby na **Bugu od Liwca do ujścia** prognozuje się stabilizację stanu wody na granicy stref stanów średnich i niskich, lokalnie w strefie stanów średnich (stacja: Popowo).

W ciągu najbliższej doby IMGW-PIB prognozuje w regionie administrowanym przez RZGW w Warszawie na zachodzie opady śniegu (na krańcach północnych – miejscami słabe, na północnym zachodzie – miejscami). Na pozostałym obszarze opady śniegu, deszczu ze śniegiem, bądź (marznących) deszczu lub mżawki (na południu – okresami). Suma opadów śniegu do 15 cm. W nocy na całym administrowanym obszarze opady śniegu (w części zachodniej – lokalnie, na północnym zachodzie – możliwe, na krańcach północnych – możliwe słabe, na południowym wschodzie – słabe) Na krańcach południowo-wschodnich opady deszczu ze śniegiem – możliwe opady marznące. Na krańcach zachodnich miejscami słabe opady deszczu ze śniegiem i deszczu. Na krańcach północnych możliwe opady marznącej mżawki. Przyrost pokrywy śnieżnej o około 5 cm.

Obszar administrowany przez RZGW we Wrocławiu

W minionej dobie odnotowano niewielkie, lokalne opady poniżej 2 mm.

Stany wód na wodowskazach **środkowej Odry** (poniżej ujścia Nysy Kłodzkiej) układają się w strefie stanów średnich i lokalnie niskich na odcinku skanalizowanym oraz niskich na odcinku swobodnie płynącym.

Stany wód na wodowskazach **dolnej Odry** (powyżej ujścia Warty) układają się w strefie stanów niskich.

Stany wód na pozostałych wodowskazach układają się głównie w strefie stanów niskich i średnich, lokalnie wysokich.

8. Informacja o zbiornikach.

		Zbiorniki retencyjne - ogółem								
		Sytuacja na dzień 24.11.2022 r. na godz. 6 ⁰⁰ (UTC)								
		Zbiorniki rzeka	Odptyw średni [m ³ /s]	Dopływ średni [m ³ /s]	Poj. aktual. [mln m ³]	* Poj. norm. [mln m ³]	* Poj. Przy Max PP [mln m ³]	*Rezerwa pow. wymagana [mln m ³]	Aktualna rez. pow. [mln m ³]	Rezerwa do wykorz. %
		1	2	3	4	5	6	7	8	9
							6-5	6-4	8/7*100	
RZGW w Białymstoku	1	Zb. Siemianówka (Narew)	5,0	3,3	56,7	64,8	79,1	14,3	22,4	157
RZGW w Bydgoszczy	2	Jez. Gopło (Noteć)	0,5	1,0	1,4	-	21,7	7,7	20,2	263
	3	Zb. Pakość (Mała Noteć)	0,8	0,2	3,5	36,3	42,6	6,3	39,1	620
RZGW w Gliwicach	4	Zb. Goczałkowice **** (Wiśła)	1,2	1,5	92,3	118,1	161,3	43,2	68,9	160
	5	Zb. Wiśła-Czarne (Wiśła)	0,3	0,2	1,7	2,4	4,0	1,7	2,3	137
	6	Zb. Łąka (Pszczynka)	0,8	1,1	7,6	8,0	11,2	3,1	3,5	112
	7	Zb. Kuźnica Wareżyńska (Przemsza)	0,0	0,0	39,0	39,2	46,3	7,1	7,3	102
	8	Zb. Przeczyce (Przemsza)	1,2	1,2	9,2	17,4	20,3	2,9	11,1	380
	9	Zb. Kozłowa Góra (Brynica)	0,2	0,3	7,7	10,0	11,0	1,0	3,3	336
	10	Zb. Pogoria III (Pogoria)			11,6	11,4	12,0	0,6	0,5	73
	11	Zb. Dzierżno Duże (Kłodnica)	2,0	1,4	58,5	60,1	63,0	2,9	4,5	157
	12	Zb. Pławniowice (Toszecki Potok)			26,6	26,7	29,2	2,4	2,6	106
	13	Zb. Dzierżno Małe (Drama)	0,5	0,6	8,4	9,5	12,3	2,8	3,9	139
	14	Zb. Turawa (Mała Panew)	3,5	3,5	44,9	80,0	92,6	12,6	47,7	380
	15	Zb. Rybnicki ** (Ruda)	1,1	1,1	21,1	22,1	23,5	1,4	2,4	174
RZGW w Krakowie	16	Zb. Czaniec (Soła)	6,3	4,2	0,9	1,3	1,3	0,0	0,0	
	17	Zb. Porąbka (Soła)	4,2	4,6	19,4	22,0	26,5	4,5	7,1	158

	18	Zb. Tresna (Soła) *	4,6	3,6	57,7	62,1	92,7	30,6	35,0	114
	19	Zb. Świnna Poręba (Skawa)	5,4	1,3	78,8	100,7	160,8	60,1	82,0	136
	20	Zb. Dobczyce (Raba) *	2,4	2,8	85,6	109,7	137,7	28,0	52,1	186
	21	Zb. Chańcza (Czarna)	1,0	1,7	7,9	14,2	23,8	9,6	15,8	165
	22	Zb. Czchów (Dunajec)	20,0	22,0	6,0	7,5	7,5	0,0	1,5	
	23	Zb. Rożnów (Dunajec) *	22,0	24,0	128,9	155,8	155,8	0,0	26,9	
	24	Zb. Czorsztyn (Dunajec)	9,0	10,5	174,5	176,5	238,6	62,1	64,0	103
	25	Zb. Zesławice (Dłubnia)			0,4	0,4	0,7	0,3	0,3	
RZGW w Lublinie	26	Zb. Nielisz (Wieprz)	5,0	6,6	14,4	20,6	28,5	7,9	14,1	179
RZGW w Poznaniu	27	Zb. Jeziorsko (Warta)	22,0	25,4	21,0	142,8	202,0	59,2	181,0	306
	28	Zb. Poraj (Warta)	2,0	2,0	11,3	12,5	20,3	7,8	9,1	116
RZGW w Rzeszowie	29	Zb. Klimkówka (Ropa)	2,0	1,1	6,6	34,5	42,0	8,0	35,3	442
	30	Zb. Besko (Wisłok)	0,9	0,6	6,4	8,4	13,2	4,8	6,8	142
	31	Zb. Solina ** (San)	9,0	5,9	396,3	472,0	472,0	0,0	75,8	-
RZGW w Warszawie	32	Zb. Brody Iłżeckie (Kamienna)	1,5	2,0	5,6	6,7	7,6	0,9	2,0	225
	33	Zb. Wióry (Świślina)	1,1	0,2	15,1	15,7	34,7	18,9	19,6	104
	34	Zb. Sulejów (Pilica)	18,0	21,1	40,7	75,1	84,3	9,2	43,6	473
	35	Zb. Cieszanowice (Luciąża)	0,2	0,4	4,9	7,3	9,1	1,8	4,2	240
	36	Zb. Miedzna (Wąglanka)	0,5	0,5	3,0	3,4	3,8	0,4	0,8	190
	37	Zb. Domaniów (Radomka)	1,4	1,5	6,6	9,9	14,4	4,5	7,7	173
	38	Zb. Włocławek***** (Wiśła)	482,00	466,00	367,25	369,880	453,590		rzędna wody górnej: 57,26 m n.p.m.	
	39	Zb. Dębe***** (Narew)	185,00	181,00	87,82	89,960	95,980		rzędna wody górnej: 78,95 m n.p.m.	
RZGW we Wrocławiu	40	Topola (Nysa Kłodzka)	5,1	5,9	16,5	16,5	21,7	5,2	5,2	99
	41	Kozielno (Nysa Kłodzka)	5,1	5,1	5,0	12,9	16,3	3,4	11,3	335
	42	Otmuchów (Nysa Kłodzka)	8,5	5,7	34,3	58,4	129,2	70,8	94,9	134

43	Nysa (Nysa Kłodzka)	7,5	11,8	29,0	65,7	121,7	56,0	92,7	166
44	Słup (Nysa Szalona)	0,8	0,8	16,1	23,6	38,1	14,5	22,0	152
45	Mietków (Bystrzyca)	0,3	0,0	6,9	10,0	11,4	1,4	4,5	332
46	Dobromierz (Strzegomka)	0,8	0,6	16,1	23,6	38,1	14,5	22,0	152
47	Bukówka (Bóbr)	0,3	0,2	7,8	12,8	16,7	3,9	8,8	227
48	Sosnówka (Czerwonka)	0,2	0,0	7,3	10,9	14,8	3,9	7,5	193
49	Pilchowice ** (Bóbr)	3,8	5,3	28,9	33,0	50,0	17,0	21,1	124
50	Złotniki ** (Kwisa)	2,2	1,3	9,6	10,5	12,1	1,6	2,5	154
51	Leśna ** (Kwisa)	2,3	2,5	7,2	8,0	16,8	8,8	9,6	109
52	Lubachów ** (Bystrzyca)	0,3	0,6	5,0	5,8	6,8	1,0	1,8	190

* wartości stałe

** Zbiorniki energetyczne

**** Ujęcie wody pitnej

*****zbiornik przepływowy

" rzędne piętrzenia zbiornika Włocławek (m n.p.m.): Min PP: 56,5, NPP: 57,3 MaxPP: 57,3

" rzędne piętrzenia zbiornika Dąbe (m n.p.m.): Min PP: 78,52, NPP: 79,02 MaxPP: 79,22

Obszar administrowany przez RZGW w Białymstoku

Zbiornik Siemianówka pracuje zgodnie z obowiązującymi instrukcjami. Aktualna pojemność powodziowa wynosi 22,42 mln m³.

Obszar administrowany przez RZGW w Bydgoszczy

Zbiorniki Gopło i Pakość posiadają pełne rezerwy powodziowe.

Parametry zbiorników z godz. 6:00 UTC przedstawiają się następująco: na zbiorniku Pakość rzędna piętrzenia wynosi 75,86 m n.p.m. (36 cm > MinPP), odpływ ze zbiornika to 0,8 m³/s, na zbiorniku Gopło rzędna piętrzenia wynosi 76,44 m n.p.m. (8 cm > MinPP), odpływ średni wynosi 0,5 m³/s.

Obszar administrowany przez RZGW w Gdańsku

W Regionie Wodnym Dolnej Wisły brak dużych, sztucznych zbiorników wodnych o istotnym znaczeniu przeciwpowodziowym objętych systemem monitorowania w ramach osłony przeciwpowodziowej kraju. Informacje o zbiorniku we Włocławku, który ma znaczenie dla osłony regionu, podaje RZGW w Warszawie.

Obszar administrowany przez RZGW w Gliwicach

Zgodnie zaleceniami OTKZ zbiorniki: Dzierżno Duże, Wisła Czarne i Kozłowa Góra posiadają obniżony poziom piętrzenia.

Zbiornik Pogoria III posiada 73% rezerwy powodziowej. Na pozostałych zbiornikach będących w administracji RZGW w Gliwicach rezerwa powodziowa jest w pełni zachowana.

Sytuacja w dorzeczu Górnej Odry po stronie czeskiej:

Zbiornik: VD Oleśna na rzece: Oleśna posiada 77,06% sterowalnej rezerwy powodziowej.

Pozostałe zbiorniki pracują w zakresie swoich pojemności użytkowych i posiadają pełne rezerwy powodziowe (100%).

Źródło informacji - portal Povodi Odry, stan na 24.11.2022 r., godz. 08:10 CET.

Obszar administrowany przez RZGW w Krakowie

Sytuacja na zbiornikach jest stabilna oraz na bieżąco monitorowana. Aktualne wielkości rezerw powodziowych zbiorników są większe od wartości określonych w instrukcjach.

Obszar administrowany przez RZGW w Lublinie

Zbiornik Nielisz pracuje zgodnie z obowiązującymi instrukcjami. Aktualna rezerwa powodziowa wynosi 14,06 mln m³.

Obszar administrowany przez RZGW w Poznaniu

Zbiorniki Jeziorsko i Poraj posiadają pełną rezerwę powodziową.

Na zbiorniku Jeziorsko rzędna piętrzenia wynosi 115,50 m n.p.m. (od wczoraj +2 cm, 450 cm poniżej NPP), średni dopływ do zbiornika wynosi 25,38 m³/s przy odpływie średnim z ostatniej doby 22,00 m³/s. Zbiornik dysponuje rezerwą 181,0 mln m³, z możliwością powiększenia o dalsze 20,5 mln m³ pojemności forsowanej. Na zbiorniku Poraj rzędna piętrzenia wynosi 275,14 m n.p.m. (od wczoraj bez zmian, 36 cm poniżej NPP), średni dopływ do zbiornika wynosi 2,02 m³/s przy odpływie średnim z ostatniej doby 2,02 m³/s. Zbiornik dysponuje rezerwą 9,1 mln m³, z możliwością powiększenia o dalsze 4,1 mln m³ pojemności forsowanej.

Obszar administrowany przez RZGW w Rzeszowie

Wszystkie zbiorniki posiadają rezerwy powodziowe większe od wymaganych. Zbiorniki retencyjne zapewniają odpływy większe od nienaruszalnych zgodnie z instrukcjami gospodarowania wodą.

Na zbiorniku Klimkówka rzędna piętrzenia wynosi 380,59 m n.p.m., średni dopływ do zbiornika wynosi 1,07 m³/s przy odpływie średnim z ostatniej doby 2,0 m³/s. Zbiornik dysponuje rezerwą 35,3 mln m³. Na zbiorniku Besko rzędna piętrzenia wynosi 329,87 m n.p.m., średni dopływ do zbiornika wynosi 0,6 m³/s przy odpływie średnim z ostatniej doby 0,9 m³/s. Zbiornik dysponuje rezerwą 6,8 mln m³. Na zbiorniku Maziarnia w Wilczej Woli rzędna piętrzenia wynosi 186,86 m n.p.m., średni dopływ do zbiornika wynosi 0,3 m³/s przy odpływie średnim z ostatniej doby 0,2 m³/s. Zbiornik dysponuje rezerwą 4,1 mln m³. Na zbiorniku Solina rzędna piętrzenia wynosi 415,68 m n.p.m., dopływ do zbiornika wynosi 5,9 m³/s przy odpływie średnim z ostatniej doby 9,0 m³/s. Zbiornik dysponuje rezerwą 75,8 mln m³.

Obszar administrowany przez RZGW w Warszawie

Wszystkie zbiorniki posiadają rezerwy większe od wymaganych.

Na Zbiorniku Włocławek dopływ średni dobowy na godz. 6:00 UTC wynosił ok. 465 m³/s, natomiast odpływ około 480 m³/s. Rzędna wody dolnej śluzy: 42,94 m n.p.m.

Na Zbiorniku Dębe dopływ średni dobowy na godz. 6:00 UTC wynosił około 180 m³/s i był równoważony odpływem.

Na Zbiorniku Sulejów, ze względu na prowadzone roboty, poziom piętrzenia jest obniżony o ok. 2 m poniżej normalnego poziomu piętrzenia i równy 164,53 m n.p.m.

Obszar administrowany przez RZGW we Wrocławiu

Wszystkie zbiorniki posiadają wolne pojemności powodziowe i dodatkowe. Dopływy do zbiorników kształtują się głównie w strefie stanów średnich. Urządzenia upustowe są drożne, urządzenia manewrowe są sprawne. Suche

zbiorniki przeciwpowodziowe nie piętrzą wody. Poldery przeciwpowodziowe nie piętrzą wody. Wszystkie zbiorniki pracują zgodnie z instrukcjami gospodarowania wodą.

9. Informacja o żeglowności rzek i stanie urządzeń hydrotechnicznych.

RZGW w Białymstoku

Nowe: z uwagi na zakończony demontaż oznakowania nawigacyjnego na okres zimowy oraz pojawienie się pierwszych zjawisk lodowych, od dnia 24 listopada br. do odwołania zamyka się administrowane drogi wodne - szczegółowe informacje zawarto w [Komunikacie nawigacyjnym nr 33/2022r.](#)

Z dniem **2 listopada 2022 r.** rozpocznie się redukcja oznakowania żeglugowego oraz z dniem **1 listopada** br. nastąpi **zmiana godzin pracy śluz na Kanale Augustowskim oraz w Systemie Wielkich Jezior Mazurskich**, jak również z powyższą datą system ostrzegawczy przed niebezpiecznymi zjawiskami pogodowymi na drogach wodnych Systemu Wielkich Jezior Mazurskich będzie nieaktywny - szczegółowe informacje zawarto w [komunikacie nawigacyjnym nr 30/2022.](#)

Z dniem 5 października br. rozpoczyna się remont śluzy i jazu Karwik na Kanale Jeglińskim. Śluza będzie wyłączona z użytkowania **do końca października 2023 roku.** – szczegółowe informacje zawarto w [komunikacie nawigacyjnym nr 28/2022.](#)

Z dniem **14 września br.** szlak żeglowny na rzece **Narew w m. Ostrołęka** jest drożny na całej szerokości 60 m. Szczegółowe informacje zawarto w [komunikacie nawigacyjnym nr 26/2022.](#)

Z dniem **10 sierpnia br.** wydano komunikat dotyczący aktualnej głębokości tranzytowej na drodze wodnej rzeki **Narew (km 83+500 - 248+500)** – szczegółowe informacje zawarto w [komunikacie nawigacyjnym nr 22/2022.](#)

Z dniem 15 lipca 2022 r. śluzowania na **śluzie Mikaszówka- Kanał Augustowski** będą odbywały się co godzinę lub jeżeli zbierze się minimum 10 jednostek pływających. Szczegółowe informacje zawarto w [komunikacie nawigacyjnym nr 17/2022.](#)

Z dniem **5 lipca** do odwołania **śluza Mikaszówka na Kanale Augustowskim** jest nieczynna dla jednostek pływających o szerokości powyżej 2 m. Szczegółowe informacje zawarto w [komunikacie nawigacyjnym nr 16/2022r.](#)

1 lipca 2022 r. otwiera się dla żeglugi drogę wodną **Kanału Augustowskiego** na odcinku **od śluzy Sosnowek (km 70+300) do śluzy Kudrynki (km 77+400).** Szczegółowe informacje zawarto w [komunikacie nawigacyjnym nr 14/2022](#)

Z dniem 6 maja 2022 r. dla żeglugi została otwarta droga wodna **rzeki Pisy (km 0+000 – 80+000).** Szczegółowe informacje zawarto w [komunikacie nawigacyjnym nr 7/2022.](#)

Od dnia 25 kwietnia br. dla żeglugi została otwarta droga wodna **Systemu Wielkich Jezior Mazurskich.** Szczegółowe informacje zawarto w [komunikacie nawigacyjnym nr 1/2022.](#)

Z dniem 28 kwietnia br. zostanie otwarta dla żeglugi droga wodna **Kanał Augustowski.** Szczegółowe informacje zawarto w [komunikacie nawigacyjnym nr 2/2022.](#)

Z dniem 29 kwietnia br. dla żeglugi została otwarta droga wodna **rzeki Narew.** Szczegółowe informacje zawarto w [komunikacie nawigacyjnym nr 6/2022.](#)

Na Kanale Mioduńskim, będącym fragmentem drogi wodnej Pisz - Węgorzewo w Systemie Wielkich Jezior Mazurskich, obowiązuje zmieniona organizacja ruchu i tymczasowe oznakowanie nawigacyjne w związku z prowadzonymi pracami remontowymi. Szczegółowe informacje zawarto w [komunikacie nawigacyjnym nr 3/2022.](#)

Na Kanale Szymońskim, będącym fragmentem drogi wodnej Pisz - Węgorzewo w Systemie Wielkich Jezior Mazurskich, obowiązuje zmieniona organizacja ruchu i tymczasowe oznakowanie nawigacyjne w związku z prowadzonymi pracami remontowymi. Szczegółowe informacje zawarto w [komunikacie nawigacyjnym nr 4/2022.](#)

Na rzece Węgorapie i w Kanale Węgorzewskim (odcinek drogi wodnej Pisz – Węgorzewo w Systemie Wielkich Jezior Mazurskich) obowiązuje zmieniona organizacja ruchu i tymczasowe oznakowanie nawigacyjne w związku z prowadzonymi pracami remontowymi. Szczegółowe informacje zawarto w [komunikacie nawigacyjnym nr 5/2022.](#)

Komunikaty nawigacyjne dostępne są pod adresem: <http://bialystok.wody.gov.pl/komunikaty-nawigacyjne>.

RZGW w Bydgoszcy

Z dniem **8 kwietnia 2022 r.** otwiera się dla żeglugi administrowane śródlądowe drogi wodne na połączeniu wodnym Wisła – Odra oraz na połączeniu wodnym rzeka Warta – Kanał Bydgoski, **na odcinkach wskazanych poniżej:**

- I. na połączeniu wodnym Wisła – Odra
 - **Kanał Bydgoski** w km drogi wodnej od 014+800 do 038+900
 - **Noteć dolna** w km drogi wodnej od 038+900 do 176+200
- II. na połączeniu wodnym Warta – Kanał Bydgoski
 - **Kanał Ślesiński** w km drogi wodnej od 026+460 do 032+000
 - **Jezioro Gopło** w km drogi wodnej od 032+000 do 059+500
 - **Noteć górna** w km drogi wodnej od 059+500 do 121+600
 - **Kanał Górnonotecki** w km drogi wodnej od 121+600 do 146+600

Szczegółowe informacje dotyczące m.in. głębokości tranzytowych oraz śluzowania znajdują się w [komunikacie nawigacyjnym nr 1/2022](#).

Komunikaty nawigacyjne dostępne są pod adresem: <http://bydgoszcz.wody.gov.pl/komunikaty-nawigacyjne>

RZGW w Gdańsku

W dniach 29-30.04.2022 otwarto sezon żeglugowy na drogach wodnych Regionu Wodnego Dolnej Wisły pozostających w zarządzie RZGW Gdańsk. W październiku standardowo zaczyna się wprowadzać czasowe ograniczenia w funkcjonowaniu obiektów hydrotechnicznych w związku ze zmniejszonym ruchem na drogach żeglownych oraz nadchodzącym sezonem zimowym. Prosimy zwracać uwagę na godziny otwarcia śluz. Szczegółowe informacje znajdują się w komunikatach nawigacyjnych oraz codziennych informacjach żeglugowych publikowanych na stronie internetowej: <https://gdansk.wody.gov.pl/komunikaty-nawigacyjne>

RZGW w Gliwicach

W terminie **od 15 listopada 2022 r. do 30 kwietnia 2023 r.** zamyka się dla żeglugi odcinek szlaku żeglugowego **od km 105+600 (OH Januszkowice) do km 123+500 (OH Krapkowice) Odrzańskiej Drogi Wodnej (ODW)** z uwagi na realizację robót modernizacyjnych na stopniu wodnym Januszkowice w km 105+600 ODW oraz na stopniu wodnym Krapkowice w km 123+500 ODW. [Komunikat nawigacyjny nr 34/2022](#).

Z uwagi na **awarię zasilania** komory południowej Śluzy Kłodnica **od dnia 02.09.2022 r., od godz. 14:00** komora południowa **Śluzy Kłodnica (km 3+630 Kanału Gliwickiego)** będzie zamknięta dla żeglugi do czasu usunięcia awarii. W tym okresie śluzowania odbywać się będą wyłącznie komorą północną. [Komunikat nawigacyjny nr 30/2022](#).

Z uwagi na awarię wrót górnych komory południowej Śluzy Dzierżno **od dnia 29.07.2022 r., od godz. 9:00** komora południowa **Śluzy Dzierżno (km 30+890 Kanału Gliwickiego)** będzie zamknięta dla żeglugi do czasu usunięcia awarii. [Komunikat nawigacyjny nr 20/2022](#).

Od dnia **01.05.2022 r.** otwiera się dla żeglugi odcinek szlaku żeglugowego na **rzece Odrze w km 98+600 (Ujście Kanału Gliwickiego do rzeki Odry) – 129+850 (OH Rogów) Odrzańskiej Drogi Wodnej**. [Komunikat nawigacyjny nr 4/2022](#).

Od dnia **28.03.2022 r.** otwarto dla żeglugi **Odrzańską Drogę Wodną (ODW) w km 51+000 (miasto Racibórz) – 98+600 (Ujście Kanału Gliwickiego do rzeki Odry), Kanał Gliwicki oraz Kanał Kędzierzyński**. [Komunikat nawigacyjny nr 2/2022](#).

Od dnia **16.03.2022 r.** otwarto dla żeglugi **Odrzańską Drogę Wodną (ODW) w km 129+850 (OH Rogów) - 181+300 (OH Ujście Nysy – granica RZGW Gliwice)**. [Komunikat nawigacyjny nr 1/2022](#).

Komunikaty nawigacyjne dostępne są pod adresem: <https://gliwice.wody.gov.pl/komunikaty-nawigacyjne>

RZGW w Krakowie

Zgodnie z treścią komunikatu nawigacyjnego nr 16/2022 z dnia 08.07.2022 r. informujemy, że w związku z prowadzonymi pracami remontowymi kierownicy w awanporcie dolnym **stopnia wodnego Kościuszko**, z uwagi na bezpieczeństwo użytkowników drogi wodnej, **od dnia 8 lipca 2022 r.** do odwołania zawiesza się śluzowanie w porze nocnej.

Zgodnie z treścią komunikatu nawigacyjnego nr 13/2022 z dnia 15.06.2022 r. informujemy, że **od dnia 14.06.2022 r.** szlak żeglugowy na rzece **Wiśle od km 61+200 (Tynec) do km 79+150** jest oznakowany zgodnie z §5.02 Rozporządzenia Ministra Infrastruktury z dnia 28 kwietnia 2003 r. w sprawie przepisów żeglugowych na śródlądowych drogach wodnych (Dz.U z 2003 r. nr 212 poz. 2027) i odpowiada wymogom regulującym zasady uprawiania żeglugi w porze nocnej. Z żeglugi nocnej tymczasowo wyłączony jest odcinek **od km 79+150 do km 80+870 (stopień wodny Dąbie)** z uwagi na modernizację linii kolejowej, w tym mostu kolejowego przez rzekę Wisłę.

Zgodnie z treścią komunikatu nawigacyjnego nr 8 /2022, **od dnia 17.05.2022 r.** mogą nastąpić utrudnienia w żegludze, z uwagi na związane z niskimi przepływami w rzece okresowe uruchamianie progu piętrzącego Elektrowni w Połańcu zlokalizowanego **w km 223+650 rzeki Wisły**.

Zgodnie z treścią komunikatu nawigacyjnego nr 5/2022 w związku z prowadzonymi pracami remontowymi **na stopniu wodnym Kościuszko, od dnia 9 maja 2022 r. do odwołania**, w robocze dni tygodnia: od poniedziałku do czwartku w godzinach 7.00 do 18.00 oraz w piątek w godzinach 7.00 do 15.00 wprowadza się następujące godziny śluzowań: w górę rzeki : 8.00, 11.15, 14.00, 16,00, 18.00; w dół rzeki : 9.30, 13.00, 15.30, 17.30.

Zgodnie z treścią komunikatu nawigacyjnego nr 3/2022, z dnia 02.03.2022 r. informujemy, że w związku z pracami remontowymi na śluzie przy **stopniu wodnym Kościuszko, od dnia 02 marca do 30 listopada 2022 r.** mogą wystąpić utrudnienia w żegludze.

Szlak żeglowny na odcinku **od km 0+600 do 92+600 Wisły** – odcinek otwarty dla żeglugi przy ograniczeniu jego parametrów.

W km 79+000 do km 80+900 mogą wystąpić dodatkowe utrudnienia w żegludze w związku z realizacją prac pn. „Prace na linii kolejowej E30 na odcinku Kraków Główny Towarowy – Rudzice wraz z dobudową torów linii aglomeracyjnej”. Na czas prowadzenia prac szlak żeglowny oznakowany został dodatkowymi znakami żeglugowymi, a odcinek drogi wodnej od km 79+100 do km 80+900 (Stopień Wodny Dąbie) zostanie wyłączony z uprawiania żeglugi nocnej i oznakowany sygnalizacją świetlną.

Od km 92+600 do km 175+400 – odcinek otwarty dla żeglugi. Wymagana głębokość tranzytowa wynosząca 1,6 m lokalnie nie jest zachowana.

Od km 175+400 do km 295+200 – odcinek otwarty dla żeglugi. Wymagana głębokość tranzytowa wynosząca 1,6 m lokalnie nie jest zachowana.

Komunikaty nawigacyjne dostępne są pod adresem: <http://krakow.wody.gov.pl/komunikaty-nawigacyjne>

RZGW w Lublinie

Od dnia 16 listopada rozpoczyna się redukcja oznakowania nawigacyjnego na sezon zimowy 2022/2023 na szlaku żeglownym na rzece Bug w kilometrze 42+200 ÷ 224+200

W związku z powyższym żeglugę po wyżej wymienionym odcinku dopuszcza się wyłącznie pod warunkiem znajomości lokalnych warunków nawigacyjnych oraz z zachowaniem szczególnej ostrożności.

Informacja o zamknięciu drogi wodnej na sezon zimowy, po całkowitym demontażu oznakowania, zostanie opublikowana odrębnym Komunikatem Nawigacyjnym - szczegółowe informacje zawarto w komunikacie nawigacyjnym nr 4/2021.

Z uwagi na obecną sytuację hydrologiczną głębokość tranzytowa drogi wodnej **rzeki Bug w km 42+200 - 224+200** wynosi 20 cm przy stanie wody na wodowskazach: Zabuże - 220 cm, Frankopol 62 cm i Małkinia Górna - 114 cm. Prowadzenie żeglugi na omawianym odcinku wymaga zachowania szczególnej ostrożności oraz znajomości lokalnych warunków nawigacyjnych – szczegółowe informacje zawarto w [komunikacie nawigacyjnym nr 3/2022 r.](#) Oznakowanie szlaku żeglownego zostało wystawione na **rzece Bug od km 42+000 do 224+200**. W związku z powyższym wyżej wymieniony odcinek drogi wodnej jest od dnia 28 kwietnia otwarty. Szczegóły w [komunikacie nawigacyjnym nr 1/2022](#).

Komunikaty nawigacyjne dostępne są pod adresem: <http://lublin.wody.gov.pl/komunikaty-nawigacyjne>

RZGW w Poznaniu

Na obszarze administrowanym przez RZGW w Poznaniu otwarte dla żeglugi są wszystkie drogi wodne, tj.: rz. Warta w km 0+000 – 406+600 i Kanał Ślesiński w km 0+000 – 26+460.

Komunikaty nawigacyjne dostępne są pod adresem: <http://poznan.wody.gov.pl/komunikaty-nawigacyjne>

RZGW w Szczecinie

W km 615,11 rzeki Odry w terminie od 09.11.2022 r. do odwołania odbywać się będą prace nurkowe. Możliwe utrudnienia w ruchu żeglugowym. Szlak zostanie oznakowany zgodnie z obowiązującymi przepisami żeglugowymi. Prosimy o zachowanie szczególnej ostrożności przechodząc wskazanym rejonem.

Z powodu prac przy filarze mostu kolejowego **w Kostrzynie nad Odrą km 615,10 rzeki Odry w terminie od 27.06.2022 r. do odwołania** dochodzić będzie do utrudnień w ruchu żeglugowym. Szlak zostanie oznakowany zgodnie z obowiązującymi przepisami żeglugowymi. Prosimy o zachowanie szczególnej ostrożności przechodząc wskazanym rejonem.

Ze względu na poprawę głębokości tranzytowych na odcinku **I, II, IVa rzeki Odry tj. od km 542,4 do km 617,6 oraz od km 667,2 do km 677,2** administracja drogi wodnej **od dnia 04.11.2022 r.** wznawia wykonywanie sondowań i kontrolę granicznego odcinka drogi wodnej. Jednocześnie informujemy, że z powodu niskich stanów wód, administracja drogi wodnej nadal nie wykonuje sondowań i kontroli oznakowania III odcinka rzeki Odry tj. od km 517,6 do km 667,2. Szczegóły w komunikacie nawigacyjnym nr [36/2022](#).

W związku z **awarią przęsła mostu zwodzonego w km 733,7 rzeki Regalicy** przęsło mostu otwierane będzie w następujących godzinach: do dnia 5 listopada 2022 roku – w godz.: 9:00-9:20; od dnia 6 listopada 2022 roku – w godz.: 9:36-9:56 oraz 14:40-15:00. Szczegóły w komunikacie nawigacyjnym nr [35/2022](#).

Informujemy, że **od dnia 07.11.2022 r.** na obszarze **Odry Zachodniej w km 3,0 – 17,1** z powodu nowego zaszeregowania kanałów radiowych w celu uzyskania informacji żeglugowej **obowiązywać będzie kanał 4 UKF**.

Z powodu występujących niskich stanów wody, które uniemożliwiają określenie parametrów eksploatacyjnych **I, II, III oraz IVa odcinka rzeki Odry tj. od km 542,4 (ujście rzeki Nysy Łużyckiej) do km 677,2 (m. Bielinek)** administracja drogi wodnej do odwołania zaprzestaje wykonywania sondowań i kontroli wskazanych odcinków drogi wodnej. Powyższe odcinki drogi wodnej należy przekraczać z najwyższą ostrożnością. [Szczegóły w komunikatach 14/2022, 16/2022](#).

W związku z pracami budowlanymi na zwodzonym moście kolejowym **w km 733,7 rzeki Regalicy** w terminie **od 22.02.2022 r. do odwołania** dochodzić będzie do utrudnień w ruchu żeglugowym. Szczegóły w [komunikacie 09/2022](#). Dodatkowo prosimy o zapoznanie się z [komunikatem nr 36/2021](#) informującym o obecnej organizacji ruchu.

W związku z rozpoczęciem prac modernizacyjnych zabudowy hydrotechnicznej (ostrogi) **na rzece Odrze w km 581,0 – 585,7, 604,0 – 605,0, 612,7 – 614,8, 645,5 – 663,0** do odwołania zostanie wystawione tymczasowe oznakowanie nawigacyjne. Przechodząc wskazanym rejonem prosimy o zachowanie szczególnej ostrożności. Szczegóły w komunikatach: [nr 07/2022](#) i [nr 08/2022](#).

Z powodu prac remontowych **od 01.02.2022 r.** zamyka się przejście pod mostem nad **Kanałem Zielonym**. Zalecamy poruszanie się alternatywnymi drogami wodnymi prowadzącymi przez rzekę Odrę Zachodnią, Przekop Parnicki i rzekę Parnicę. [Szczegóły w komunikacie nr 04/2022.](#)

Na moście w Siekierkach km 653+900 rzeki Odry są prowadzone prace remontowe z częściowym zamknięciem przęsła żeglownego. Szczegóły w [komunikacie 16/2021](#). Proszę zachować szczególną ostrożność przechodząc wskazanym rejonem.

W dniach 01.08.2022 - 30.09.2024 z powodu prac budowlanych związanych z przeciwpowodziową ścianką mobilną we Frankfurcie nad **Odrą w km 582,7 – 585,9** dochodzić będzie do utrudnień w ruchu żeglugowym.

W z związku z usuwaniem materiałów niebezpiecznych **na skońnicy Schwedt na odcinku w km 0,5 – 3,4** w terminie **od 20.10.2022 r. do 31.12.2026 r.** dochodzić będzie do utrudnień w ruchu żeglugowym. Na czas prowadzenia prac zabezpieczona jest możliwość przejazdu przez skońnicę Schwedt. Prosimy zwracać szczególną uwagę na wystawione oznakowanie nawigacyjne.

Komunikaty nawigacyjne dostępne są pod adresem: <https://szczecin.wody.gov.pl/komunikaty-nawigacyjne>

RZGW w Warszawie

Rozpoczęto redukcji oznakowania nawigacyjnego na sezon zimowy na następujących drogach wodnych:

- rzeka Wisła (wraz ze Zbiornikiem Włocławskim) km 295+200 – 510+600 oraz 515+600 – 680+000
- Kanał Żerański km 0 – 17+200,
- rzeka Narew (wraz z Jeziorem Zegrzyńskim) km 21+600 – 83+500,
- rzeka Bug km 0 – 42+200.

W związku z powyższym żeglugę po wyżej wymienionych drogach wodnych dopuszcza się wyłącznie pod warunkiem znajomości lokalnych warunków nawigacyjnych oraz z zachowaniem szczególnej ostrożności. Informacja o zamknięciu drogi wodnej na sezon zimowy, po całkowitym demontażu oznakowania, zostanie opublikowana odrębnym Komunikatem Nawigacyjnym.

Uwaga: omawiana redukcja nie dotyczy odcinka drogi wodnej Wisły w rejonie Warszawy w km 510+600 – 515+600, to znaczy od mostu Łazienkowskiego do Gdańskiego w Warszawie.

W przypadku konieczności demontażu lub redukcji oznakowania na tym odcinku ze względu na zjawiska lodowe, stosowna informacja zostanie ogłoszona oddzielnym Komunikatem Nawigacyjnym.

Szczegóły w [komunikacie nawigacyjnym nr 44/2022](#).

Najbardziej niebezpieczne przeszkody nawigacyjne pod przęsłem żeglugowym mostu Południowego w Warszawie w km 500 drogi wodnej Wisły zostały zdemontowane. W związku z powyższym **droga wodna Wisły w rejonie mostu Południowego jest otwarta**. Jednocześnie informujemy, że w korycie Wisły w rejonie mostu pozostała znaczna liczba pali, położonych pod pozostałymi przęsłami i w rejonie filarów. Możliwość przepłynięcia istnieje jedynie pod przęsłem żeglugowym – skrajne lewe przęsło mostu – pod bezwzględnym warunkiem zachowania szczególnej ostrożności i nie zbliżania się do pozostałych elementów wystających z dna rzeki. Szczegóły dostępne w [komunikacie nawigacyjnym nr 35/2022](#)

Remont **Śluzy Włocławek** zakończył się i **od dnia 12 sierpnia** pracuje ona zgodnie z następującymi zasadami:

- czynna całą dobę we wszystkie dni tygodnia,
- śluzowania jednostek rekreacyjnych odbywają się w wyznaczonych godzinach: 8.00, 11.00, 14.00, 17.00, 20.00; lub gdy zbiorą się minimum trzy jednostki,
- śluzowania jednostek pływających będą wykonywane, jeżeli poziom wody dolnego stanowiska stopnia (poniżej śluzy) będzie równy lub wyższy od rzędnej 42,80 m n.p.m.; poniżej tej wartości śluzowania nie będą realizowane.

Szczegóły w [komunikacie nawigacyjnym nr 33/2022](#).

Oznakowanie nawigacyjne zostało wystawione na drodze wodnej Narwi w km 21+600 – 29+020, to znaczy od zapory w Dębem do mostu drogowego w Zegrzu, oraz w km 38+000 – 62+800, to znaczy od ujścia Bugu do rejonu Pułtuska. W związku z powyższym **droga wodna Narwi w km 21+600 – 29+020 oraz w km 38+000 – 62+800 jest od dnia 5 sierpnia 2022 r. otwarta.** [Komunikat nawigacyjny nr 32/2022.](#)

Oznakowanie nawigacyjne zostało wystawione na drodze wodnej Narwi w km 62+800 – 83+500, to znaczy od rejonu Pułtuska do ujścia Orzyca. W związku z powyższym **droga wodna Narwi w km 62+800 – 83+500 jest od dnia 10 maja 2022 r. otwarta.** Szczegóły w [komunikacie nawigacyjnym 22/2022.](#)

Oznakowanie nawigacyjne zostało wystawione na drodze wodnej Wisły w km 456+700 – 500+000, to znaczy od ujścia Pilicy do mostu Południowego w Warszawie. W związku z powyższym **droga wodna Wisły w km 456+700 – 500+000 jest od dnia 10 maja 2022 r. otwarta.** Szczegóły w [komunikacie nawigacyjnym 21/2022.](#)

Oznakowanie nawigacyjne zostało wystawione na drodze wodnej **Wisły w km 431+900 – 456+700**, to znaczy od ujścia Radomki do ujścia Pilicy. W związku z powyższym droga wodna Wisły w km 431+900 – 456+700 jest od dnia 2 maja 2022 r. otwarta. Szczegóły w [komunikacie nawigacyjnym 20/2022.](#)

Oznakowanie nawigacyjne zostało wystawione na drodze wodnej Wisły w km 520+300 – 551+000, to znaczy od wejścia do Kanału Żerańskiego do ujścia Narwi. W związku z powyższym droga wodna Wisły w km 520+300 – 551+000 jest od dnia 29 kwietnia 2022 r. otwarta. Szczegóły w [komunikacie nawigacyjnym 19/2022](#)

Droga wodna **Kanału Żerańskiego w km 0+000 – 17+200**, to znaczy na całej długości od Wisły do Jeziora Zegrzyńskiego, jest **od dnia 21 kwietnia 2022 r. otwarta.** Szczegóły dostępne w [komunikacie nawigacyjnym 18/2022.](#)

Oznakowanie nawigacyjne zostało wystawione na drodze wodnej Wisły w km 551 – 590, to znaczy od rejonu Wyszogrodu we Włocławku do rejonu Kępy Ośnickiej. W związku z powyższym **droga wodna Wisły w km 551 – 590 jest od dnia 21 kwietnia 2022 r. otwarta.** Szczegóły dostępne w [komunikacie nawigacyjnym 16/2022](#)

Śluza Włocławek pracuje zgodnie z następującymi zasadami:

- czynna całą dobę we wszystkie dni tygodnia,
- śluzowania jednostek rekreacyjnych odbywają się w wyznaczonych godzinach: 8.00, 11.00, 14.00, 17.00, 20.00; lub gdy zbiorą się minimum trzy jednostki,
- śluzowania jednostek pływających będą wykonywane, jeżeli poziom wody dolnego stanowiska stopnia (poniżej śluzy) będzie równy lub wyższy od rzędnej 42,80 m n.p.m.; poniżej tej wartości śluzowania nie będą realizowane.

Szczegóły dostępne w [komunikacie nawigacyjnym nr 15/2022.](#)

Śluza Żerań pracuje zgodnie z następującymi zasadami:

- czynna codziennie od poniedziałku do niedzieli i w dni świąteczne w godzinach: 7.00 – 15.00,
- w miesiącach od maja do września – w każdy piątek, sobotę, niedzielę i święto czas pracy śluzy wydłużony do godziny 19.00,
- ostatnie śluzowanie rozpoczyna się nie później niż na pół godziny przed końcem czasu pracy śluzy, to znaczy odpowiednio o 14.30 albo 18.30, ze względu na długi czas trwania śluzowania.

Szczegóły dostępne w [komunikacie nawigacyjnym nr 14/2022.](#)

Oznakowanie nawigacyjne zostało wystawione na drodze wodnej Wisły w km 620 – 646, to znaczy od rejonu Kępy Ośnickiej do rejonu ujścia Skrwy na Zbiorniku Wodnym Włocławek. W związku z powyższym **droga wodna Wisły w km 620 – 646 jest od dnia 6 kwietnia 2022 r. otwarta.** Szczegóły w [komunikacie nawigacyjnym nr 13/2022.](#)

Oznakowanie nawigacyjne zostało wystawione na drodze wodnej Bugu w km 00+000 – 42+000, to znaczy od ujścia do Narwi do ujścia Liwca. W związku z powyższym **droga wodna Bugu w km 00+000 – 42+000, jest od dnia 4 kwietnia 2022 r. otwarta.** Szczegóły w [komunikacie nawigacyjnym nr 11/2022.](#)

Oznakowanie nawigacyjne zostało wystawione na drodze wodnej Narwi w km 29+020 – 38+000, to znaczy od mostu drogowego w Zegrzu do ujścia Bugu. W związku z powyższym **droga wodna Wisły w Warszawie w km 29+020 – 38+000, jest od dnia 4 kwietnia 2022 r. otwarta.** Szczegóły w [komunikacie nawigacyjnym 10/2022.](#)

Oznakowanie nawigacyjne zostało wystawione na drodze wodnej Wisły w km 590 – 620, to znaczy od rejonu Wyszogrodu we Włocławku do rejonu Kępy Ośnickiej. W związku z powyższym **droga wodna Wisły w Warszawie w km 590 – 620 jest od dnia 4 kwietnia 2022 r. otwarta**. Szczegóły w [komunikacie nawigacyjnym nr 09/2022](#).

W rejonie **km 513+500 drogi wodnej Wisły, tj. między Mostem Świętokrzyskim, a Śląsko-Dąbrowskim w Warszawie trwają roboty związane z budową mostu pieszo-rowerowego przez Wisłę**. W związku z powyższym, ze względu na ruch jednostek pływających Wykonawcy oraz trwające prace budowlane osoby korzystające z drogi wodnej Wisły w omawianym rejonie proszone są o zachowanie szczególnej ostrożności. Szczegóły dostępne w [komunikacie nawigacyjnym nr 08/2022](#).

Oznakowanie nawigacyjne zostało wystawione na drodze wodnej Wisły w km 646 – 675, to znaczy na Zbiorniku Wodnym Włocławek od rejonu ujścia Skrwy do Stopnia Wodnego we Włocławku. W związku z powyższym **droga wodna Wisły w Warszawie w km 646 – 675 jest od dnia 1 kwietnia 2022 r. otwarta**. Szczegóły w [komunikacie nawigacyjnym nr 7/2022](#).

Oznakowanie nawigacyjne zostało wystawione na drodze wodnej Wisły w km 675 – 680, to znaczy od Stopnia Wodnego we Włocławku do ujścia Zgłowiączki. W związku z powyższym **droga wodna Wisły w Warszawie w km 675 – 680 jest od dnia 30 marca 2022 r. otwarta**. Szczegóły w [komunikacie nawigacyjnym nr 6/2022](#).

Oznakowanie nawigacyjne zostało wystawione na drodze wodnej Wisły w km 295+200 – 431+900, to znaczy od ujścia Sanny do ujścia Radomki. W związku z powyższym **droga wodna Wisły w Warszawie w km 295+200 – 431+900 jest od dnia 30 marca 2022 r. otwarta**. Szczegóły dostępne są pod adresem: [komunikat nawigacyjny 05/2022](#)

W związku z wybudowaniem tymczasowego progu podpiętrzającego wodę dla Elektrowni Kozienice, **szlak żeglowny w km 425+950 rzeki Wisły w okolicy miejscowości Świerże Górne pozostaje zamknięty**. Informacje na temat możliwości pokonania progu przez jednostki pływające dostępne są na stronie internetowej Enea S.A. Szczegóły dostępne są pod adresem: [komunikat nawigacyjny 04/2022](#)

Pływające oznakowanie nawigacyjne zostało wystawione na drodze wodnej **Wisły w km 500+000 – 507+100**, to znaczy od Mostu Południowego do Mostu Siekierkowskiego w Warszawie. W związku z powyższym **droga wodna Wisły w Warszawie na odcinku od Mostu Południowego do Mostu Siekierkowskiego w Warszawie jest od dnia 21 marca 2022 r. otwarta**. Szczegóły dostępne są pod adresem: [komunikat nawigacyjny nr 03/2022](#)

Pływające oznakowanie nawigacyjne zostało wystawione na drodze wodnej **Wisły w km 515+600 – 520+300**, to znaczy od Mostu Gdańskiego do wejścia Kanału Żerańskiego w Warszawie. W związku z powyższym **droga wodna Wisły w Warszawie na odcinku od Mostu Gdańskiego do wejścia do Kanału Żerańskiego jest od dnia 18 marca 2022 r. otwarta**. Szczegóły dostępne są pod adresem: [komunikat nawigacyjny nr 02/2022](#).

Pływające oznakowanie nawigacyjne zostało wystawione na drodze wodnej **Wisły w km 507+100 – 515+600**, to znaczy od mostu Siekierkowskiego do mostu Gdańskiego w Warszawie. W związku z powyższym **droga wodna Wisły w Warszawie na odcinku od mostu Siekierkowskiego do Gdańskiego jest od dnia 5 stycznia 2022 r. otwarta**. Głębokość tranzytowa na omawianym odcinku jest w dniu 5 stycznia 2022 r. równa 3,5 m, przy stanie wody 210 cm na wodowskazie Warszawa-Bulwary. Aktualny stan wody dostępny jest pod adresem: <https://hydro.imgw.pl/>. Szczegóły w [komunikacie nawigacyjnym nr 01/2022](#).

Komunikaty nawigacyjne dostępne są pod adresem: <http://warszawa.wody.gov.pl/komunikaty-nawigacyjne>

RZGW we Wrocławiu

Odrzańska Droga Wodna jest otwarta dla żeglugi.

Komunikaty nawigacyjne dostępne są pod adresem: <https://wroclaw.wody.gov.pl/komunikaty-nawigacyjne> i <https://wroclaw.wody.gov.pl/sytuacja-hydrologiczno-nawigacyjna>.

10. Inne informacje.

1. W dniu 21.11.2022 r. otrzymano informację o możliwości wystąpienia zjawiska przyduchy w jeziorze Pełcz Mały w miejscowości Pełczyce. WIOŚ pobrał próbki wody. Aktualnie trwają działania w celu napowietrzenia zbiornika oraz odłowienia i przetransportowania ryb do jeziora Pełcz Duży.
2. W dniu 23.11.2022 r. w godzinach porannych Kierownik Stopnia Wodnego w Oławie przekazał informację o rzucie zanieczyszczeń do Odry w miejscowości Oława, (powyżej śluzy Oława). Spuszczane ścieki były koloru neutralnego, lecz pozostawiały ciemny osad na brzegach. Na miejscu obecne były służby, które stwierdziły że nie występuje zagrożenie skażenia rzeki. PSP pobrała próbki do analizy.
3. W dniu 23.11.2022 r. Centrum Operacyjne Ochrony Przeciwpowodziowej we Wrocławiu otrzymało telefoniczną informację z Wojewódzkiego Centrum Zarządzania Kryzysowego we Wrocławiu o zanieczyszczeniu Odry w m. Oława (poniżej śluzy Oława). Stwierdzono wyciek substancji o ciemnej barwie i nieprzyjemnym zapachu o natężeniu przepływu ok. 10-15 litrów na sekundę. Na miejsce przybyli przedstawiciele zakładu, PSP pobrała próbki substancji. WCZK powiadomiło już WIOŚ, Centrum Operacyjne powiadomiło o źródle zanieczyszczenia Zarząd Zlewni we Wrocławiu, który wysłał Kierownik Stopnia Wodnego w Oławie na miejsce, w celu wykonania wizji lokalnej. W pobliżu wycieku nie stwierdzono śniętych ryb.
4. W związku z pracami remontowymi ustala się następujące odpływy ze zbiorników:

ZBIORNIK OTMUCHÓW:

- W dniach od 24.11 do 09.12 każdego dnia, z wyjątkiem 27.11 i 4.12, dokonywać zmiany odpływu według poniższego schematu:
 - o W godzinach 08:00 – 15:00 zmniejszyć odpływ z 10,0 m³/s do 5,0 m³/s,
 - o W godzinach 15:00 – 08:00 zwiększyć odpływ z 5,0 m³/s do 10,0 m³/s.

ZBIORNIK NYSA:

- Dnia 22.11.2022 r. od godz. 07:00 zmniejszyć odpływ z 10,0 m³/s do 7,5 m³/s, do odwołania

Komunikat o sytuacji hydrologicznej został opracowany na podstawie danych z regionalnych zarządów gospodarki wodnej (RZGW) oraz z państwowej służby hydrologiczno-meteorologicznej IMGW-PIB przez:

Karolina Olszanka

*Centrum Operacyjne Ochrony Przeciwpowodziowej
Krajowy Zarząd Gospodarki Wodnej
Państwowe Gospodarstwo Wodne Wody Polskie*