

**INFORMACJA O SYTUACJI HYDROLOGICZNO–METEOROLOGICZNEJ W POLSCE**  
z dnia 3 października 2022 r.

### 1. Ostrzeżenia hydrologiczne

W dniu 3 października 2022 r. (na godz. 11:00) **obowiązują ostrzeżenia hydrologiczne<sup>1</sup> 2 stopnia** dotyczące **wezbrania z przekroczeniem stanów ostrzegawczych**:

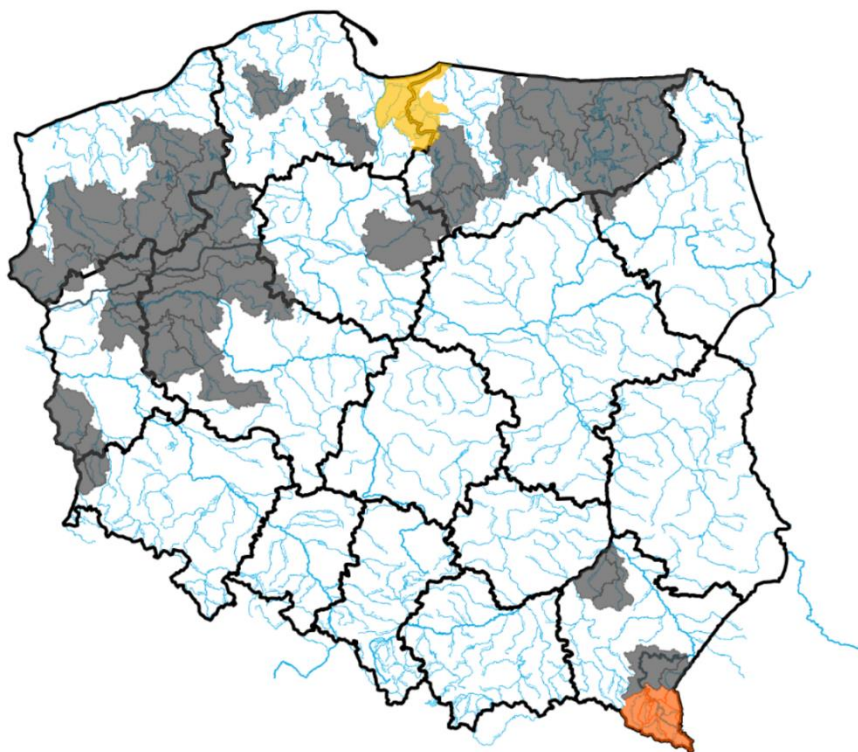
– zlewnia Sanu do ujścia Osławy (wraz ze zlewnią Osławy) oraz Strwiąża – od godz. 08:31 dnia 03.10.2022 do godz. 09:00 dnia 04.10.2022;

Występujące i prognozowane dalsze opady deszczu mogą powodować ponowne wzrosty poziomu wody, punktowo gwałtowne, do strefy wody wysokiej, lokalnie z przekroczeniem stanów ostrzegawczych.

W dniu 3 października 2022 r. (na godz. 11:00) **obowiązują ostrzeżenia hydrologiczne<sup>1</sup> 1 stopnia** dotyczące **gwałtownych wzrostów stanów wody**:

– Zlewnia Zalewu Wiślanego do Nogatu, Zalew Wiślany, Elbląg – od godz. 11:04 dnia 03.10.2022 do godz. 21:00 dnia 03.10.2022;

W związku z prognozowaną sytuacją meteorologiczną, na Zalewie Wiślanym i Żuławach, przewidywane są wzrosty poziomów wody w strefie stanów wysokich, lokalnie z możliwością przekroczenia stanów ostrzegawczych.



Źródło: IMGW-PIB

## 2. Ostrzeżenia meteorologiczne

W dniu 3 października 2022 r. (na godz. 11:00) **obowiązują ostrzeżenia meteorologiczne<sup>1</sup> 1 stopnia** dotyczące **intensywnych opadów deszczu**:

– **województwo małopolskie** (pow. limanowski, nowosądecki, nowotarski, suski, Nowy Sącz), **województwo śląskie** (pow. bielski, cieszyński, żywiecki, Bielsko-Biała) – od godz. 12:00 dnia 03.10.2022 do godz. 08:00 dnia 04.10.2022;

Prognozowane są opady deszczu o natężeniu umiarkowanym, okresami silnym. Prognozowana wysokość opadów od 20 mm do 30 mm.

– **województwo małopolskie** (pow. tatrzański) – od godz. 12:00 dnia 03.10.2022 do godz. 08:00 dnia 04.10.2022;

Prognozowane są opady deszczu o natężeniu umiarkowanym, okresami silnym. Prognozowana wysokość opadów od 30 mm do 40 mm.

W dniu 3 października 2022 r. (na godz. 11:00) **obowiązują ostrzeżenia meteorologiczne<sup>1</sup> 1 stopnia** dotyczące **silnego wiatru**:

– **województwo lubelskie** (pow. biłgorajski, chełmski, hrubieszowski, janowski, krasnostawski, kraśnicki, lubartowski, lubelski, łęczyński, opolski, parczewski, świdnicki, tomaszowski, włodawski, zamojski, Chełm, Lublin, Zamość), **województwo podkarpackie** (pow. jarosławski, leżajski, lubaczowski, nizański, przeworski, stalowowolski, tarnobrzegi, Tarnobrzeg), **województwo świętokrzyskie** (pow. opatowski, ostrowiecki, sandomierski) – od godz. 15:00 dnia 03.10.2022 do godz. 20:00 dnia 03.10.2022;

Prognozuje się wystąpienie silnego wiatru o średniej prędkości do 35 km/h, w porywach do 80 km/h, z północnego zachodu.

– **województwo kujawsko-pomorskie** (pow. brodnicki, golubsko-dobrzyński, grudziądzki, wąbrzeski, Grudziądz), **województwo pomorskie** (pow. kwidzyński, malborski, tczewski, sztumski), **województwo warmińsko-mazurskie** (pow. braniewski, działdowski, elbląski, iławski, lidzbarski, nidzicki, nowomiejski, olsztyński, ostródzki, Elbląg, Olsztyn) – od godz. 06:00 dnia 03.10.2022 do godz. 12:00 dnia 03.10.2022;

Prognozuje się wystąpienie silnego wiatru o średniej prędkości do 35 km/h, w porywach do 80 km/h, z północnego zachodu.

– **województwo łódzkie** (pow. łukowski, puławski, radzyński, rycki, łowicki, rawski, skierniewicki, Skierniewice), **województwo mazowieckie** (pow. białobrzegi, garwoliński, grodziski (mazowieckie), grójecki, kozienicki, lipski, miński, otwocki, piaseczyński, przyski, radomski, siedlecki, warszawski zachodni, węgrowski, wołomiński, zwoleński, żyrardowski, Radom, Siedlce, Warszawa) – od godz. 13:00 dnia 03.10.2022 do godz. 18:00 dnia 03.10.2022;

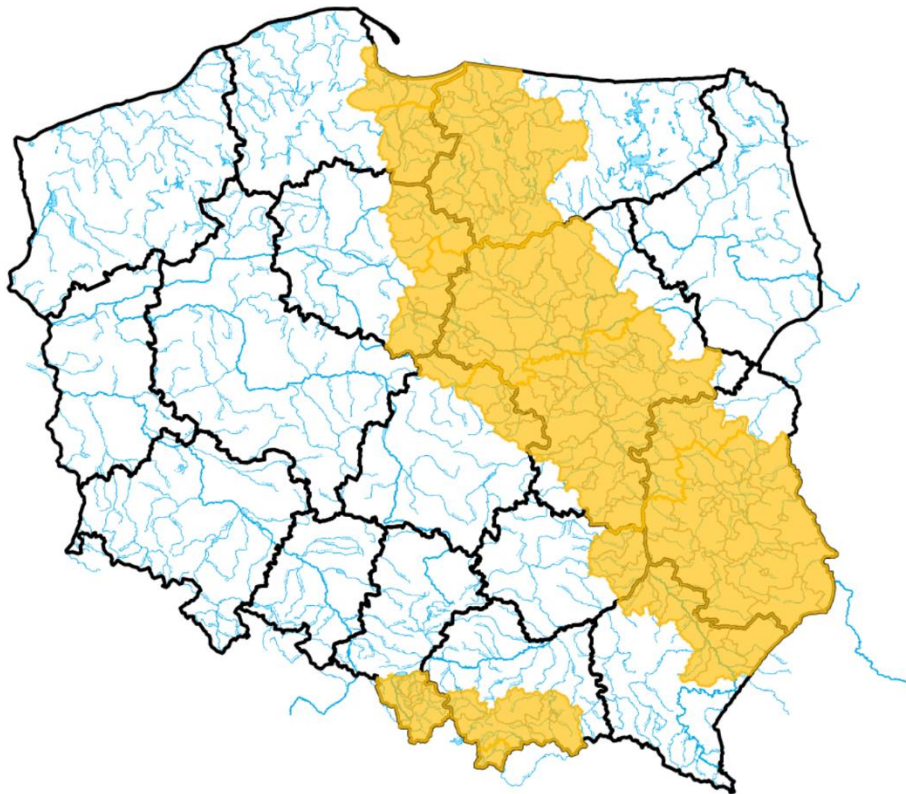
Prognozuje się wystąpienie silnego wiatru o średniej prędkości do 35 km/h, w porywach do 80 km/h, z północnego zachodu.

– **województwo kujawsko-pomorskie** (pow. lipnowski, rypiński, włocławski, Włocławek), **województwo łódzkie** (pow. kutnowski), **województwo mazowieckie** (pow. ciechanowski, gostyniński, legionowski, makowski, mławski, nowodworski, płocki, płoński, przasnyski, pułtuski, sierpecki, sochaczewski, wyszkowski, żuromiński, Płock) – od godz. 10:00 dnia 03.10.2022 do godz. 14:00 dnia 03.10.2022;

Prognozuje się wystąpienie silnego wiatru o średniej prędkości do 35 km/h, w porywach do 80 km/h, z północnego zachodu.

– **województwo pomorskie** (pow. gdański, nowodworski, Gdańsk, Gdynia, Sopot), – od godz. 06:00 dnia 03.10.2022 do godz. 12:00 dnia 03.10.2022;

Prognozuje się wystąpienie silnego wiatru o średniej prędkości do 50 km/h, w porywach do 80 km/h, z północnego zachodu.



Źródło: IMGW-PIB

### 3. Ostrzeżenia dotyczące suszy

W dniu 3 października 2022 r. (na godz. 11:00) obowiązują **ostrzeżenia dotyczące suszy hydrologicznej**<sup>1</sup>.

W kolejnych dniach spodziewane jest dalsze utrzymywanie się przepływów wody poniżej SNQ w następujących obszarach:

- **zlewnie dopływów Warty od Wełny do Noteci** – od 11.05.2022 do odwołania;
- **Czarna Wielka** – od 23.05.2022 do odwołania;
- **zlewnia Kanału Mosińskiego** – od 23.05.2022 do odwołania;
- **Noteć Dolna** – od 23.05.2022 do odwołania;
- **zlewnia Iny i Płoni** – od 23.05.2022 do odwołania;
- **Warta dolna od Noteci do ujścia** – od 12.06.2022 do odwołania;
- **Nysa Łużycka od Zgorzelca do ujścia** – od 18.06.2022 do odwołania;
- **zlewnia Drawy** – od 20.06.2022 do odwołania;
- **Łęg i przyrzecze Wisły** – od 20.06.2022 do odwołania;
- **zlewnia Wełny** – od 25.06.2022 do odwołania;
- **Noteć środkowa** – od 27.06.2022 do odwołania;
- **zlewnia Parsęty od źródła do Radew** – od 01.07.2022 do odwołania;
- **San od ujścia Ostawy do ujścia Wiaru (wraz ze zlewnią Wiaru)** – od 09.07.2022 do odwołania;
- **zlewnia Łyny** – od 15.07.2022 do odwołania;
- **przyrzecze Noteci środkowej i dolnej** – od 18.07.2022 do odwołania;
- **Obra** – od 22.07.2022 do odwołania;
- **Elbląg** – **odwołano**;
- **Wierzyca od Bożegopola Szlacheckiego do ujścia** – od 29.07.2022 do odwołania;
- **Wel** – od 29.07.2022 do odwołania;

- Gwda – od 01.08.2022 do odwołania;
- ~~zlewnia Brenia i przyrzecze Wisły~~ – **odwołano**;
- Drwęca od źródła do Welu – od 28.08.2022 do odwołania;
- przyrzecze Odry dolnej od Warty do Gryfina – od 02.09.2022 do odwołania;
- Słupia od źródła do Skotawy – od 05.09.2022 do odwołania;
- Drwęca od Welu do Rypienicy – od 13.09.2022 do odwołania;
- Drwęca od Rypienicy do ujścia – od 16.09.2022 do odwołania;
- Górny Ełk, Górna Jegrznia, Pisa, Węgorapa – od 20.09.2022 do odwołania.

**Uwaga!** Ostrzeżenia wydawane są w sytuacji, gdy aktualne lub prognozowane wartości przepływu na stacjach wodowskazowych uznanych za reprezentatywne układają się poniżej SNQ przez minimum 10 dni.

<sup>1</sup> Źródłem prezentowanych danych są informacje zbierane i przetwarzane przez państwową służbę hydrologiczno-meteorologiczną, którymi rozporządza „IMGW- PIB”.

#### 4. Przekroczenia stanów alarmowych i ostrzegawczych

W dniu 3 października 2022 r. (na godz. 11:00) zanotowano przekroczenie stanu ostrzegawczego:

- na 1 stacji wodowskazowej w dorzeczu Wisły;
- na 2 stacjach wodowskazowych w dorzeczu Odry.

Nazwa stacji	Rzeka	Województwo	Stan wody [cm]	Zmiana w ciągu doby (od 06 do 06 UTC)	Stan ostrzegawczy [cm]	Stan alarmowy [cm]
JANUSZEWICE	Czarna	świętokrzyskie	333	8	320	400
ZBYTOWA	Widawa	dolnośląskie	310	-1	310	350
ODOLANÓW	Barycz	wielkopolskie	92	5	90	120

Zanotowano opady o dużej wydajności.

OPADY O DUŻEJ WYDAJNOŚCI NA STACJACH METEOROLOGICZNYCH IMGW-PIB						
Województwo	Wartość maksymalnej sumy dobowej opadu*	Stacja, na której wystąpiła maksymalna suma dobowego opadu*	Liczba stacji z sumą opadu powyżej 20 mm	Liczba wszystkich stacji, na których wystąpił opad	Udział procentowy stacji z sumą opadu powyżej 20 mm	Udział procentowy stacji, na których wystąpił opad
	[mm]	-	-	-	[%]	[%]
dolnośląskie	-	-	0	0	0	0
kujawsko-pomorskie	-	-	0	10	0	100
lubelskie	-	-	0	18	0	94
lubuskie	-	-	0	4	0	36
łódzkie	-	-	0	23	0	100
małopolskie	-	-	0	95	0	92
mazowieckie	-	-	0	17	0	100
opolskie	-	-	0	1	0	4
podkarpackie	-	-	0	58	0	90
podlaskie	-	-	0	33	0	100
pomorskie	43	SŁUPSK	4	26	15	100
śląskie	-	-	0	56	0	83

świętokrzyskie	-	-	0	25	0	96
warmińsko-mazurskie	-	-	0	25	0	100
wielkopolskie	-	-	0	21	0	70
zachodniopomorskie	-	-	0	23	0	95

\* Podawany jest w przypadku wystąpienia dobowej sumy opadu większej bądź równej 20 mm.

## 5. Pogotowia i alarmy przeciwpowodziowe.

Brak.

## 6. Informacja o zagrożeniach.

Brak.

## 7. Wskazanie działań niezbędnych do podjęcia w ciągu najbliższej doby.

Brak.

## 8. Aktualna sytuacja hydrologiczna

### Dorzecze Wisły

Stany wody w dorzeczu Wisły układają się w strefie wody średniej i niskiej, lokalnie wysokiej. Stan wysoki zanotowano na Brynicy oraz lokalnie na Przemszy, Sole, Sanie, Bugu i Liwcu. Stan niski zanotowano na Radomce, Biebrzy, Pisie, Omulwi i Orzycu oraz lokalnie na Wiśle, Przemszy, Skawie, Rabie, Kamiennej, Narwi, Bugu, Liwcu i Wkrze.

### Dorzecze Odry

Stany wody w dorzeczu Odry układają się głównie w strefie wody średniej i niskiej, lokalnie wysokiej. Stan wysoki obserwowano lokalnie na Widawie, Baryczy, Bobrze i Noteci. Stan niski obserwowano na Kłodnicy, Widawce i Drawie oraz lokalnie na Odrze, Małej Panwi, Nysie Kłodzkiej, Bystrzycy, Bobrze, Kwisie, Nysie Łużyckiej, Warcie i Noteci.

### Dorzecza rzek Przymorza, Pregoty i Niemna

Stany wody w dorzeczach Przymorza, Pregoty i Niemna układają się w strefie wody niskiej i średniej, lokalnie wysokiej. Stan wysoki obserwowano na Nogacie. Stan średni zanotowano na Słupi, Łebie, Pasłęce i Gołdapie oraz lokalnie na Łynie.

### Morze Bałtyckie, Zalew Szczeciński i Zalew Wiślany

Poziom wody na stacjach morskich układa się głównie w strefie wody średniej, lokalnie wysokiej.

### Obszar administrowany przez RZGW w Białymstoku

W ciągu minionej doby na obszarze administrowanym przez RZGW w Białymstoku nie odnotowano opadów atmosferycznych powyżej 20 mm.

W zlewni **Narwi i Biebrzy** obserwowano stabilizację oraz nieznaczne wahania związane z pracą urządzeń hydrotechnicznych. Największy wzrost odnotowano na SW Dębowo rz. Biebrza 13 cm. Stany wód utrzymują się w strefie wody średniej i niskiej oraz lokalnie wysokiej.

W zlewni **Łyny i Węgorapy** obserwowano stabilizację i nieznaczne wahania związane z pracą urządzeń hydrotechnicznych. Stany wód utrzymują się w strefie wody średniej i niskiej oraz punktowo wysokiej.

Na **Wielkich Jeziorach Mazurskich** stany wód utrzymują się w strefie wody średniej i niskiej, lokalnie wysokiej.

W zlewni **Narwi i Biebrzy** przewiduje się dalszą stabilizację i niewielkie spadki oraz nieznaczne wahania związane z pracą urządzeń hydrotechnicznych. Stany wód utrzymają się w strefie wody średniej i niskiej oraz lokalnie wysokiej.

W zlewni **Łyny i Węgorapy** przewiduje się stabilizację i niewielkie spadki oraz nieznaczne wahania związane z pracą urządzeń hydrotechnicznych. Stany wód utrzymają się w strefie wody średniej i niskiej oraz lokalnie wysokiej.

Na najbliższą dobę IMGW-PIB prognozuje w dzień zachmurzenie duże z lokalnymi większymi przejaśnieniami. Przelotne opady deszczu, możliwe lokalne burze. Wysokość opadów około 10 mm. Temperatura maksymalna od 10°C do 13°C. Wiatr umiarkowany i dość silny, w porywach zwłaszcza na północy wzmagający się do 70 km/h, północno-zachodni. W nocy zachmurzenie, lokalnie z większymi przejaśnieniami. Do północy miejscami przelotne opady deszczu. Temperatura minimalna od 7°C do 10°C. Wiatr umiarkowany i dość silny, w porywach przejściowo na północy od 60 km/h do 70 km/h, nad ranem słabnący, północno-zachodni.

### **Obszar administrowany przez RZGW w Bydgoszczy**

W ciągu minionej doby w Regionie Wodnym Noteci odnotowano opady o maksymalnych sumach poniżej 15 mm.

**W zlewni rzeki Noteci** stany wody układają się w strefie stanów niskich oraz średnich, lokalnie wysokich.

**Na Kanale Bydgoskim** odnotowano lokalne spadki do 8 cm na SW Prądy o 4 cm na SW Nakło Wschód.

**Na rzece Dolnej Skanalizowanej Noteci** od m. Nakło nad Notecią do m. Ujście wystąpiła stabilizacja z niewielkimi wahaniami do 2 cm, strefa stanów niskich, średnich i lokalnie wysokich.

Poniżej m. Ujście, na pozostałym odcinku DSN zaobserwowano spadki sięgające 14 na SW Mikołajewo, 6 cm na SW Lipica, a także wzrosty do 6 cm na SW Wrzeszczyna, 4 cm na SW Nowe, SW Pianówka, SW Wieleń i SW Rosko, strefa stanów niskich i średnich.

**Na rzece Noteci swobodnie płynącej** zarejestrowano lokalne wzrosty sięgające 4 cm, strefa stanów niskich.

**Na rzece Górnej Skanalizowanej Noteci** odnotowano stabilizację, strefa stanów niskich oraz średnich.

W ciągu minionej doby, **na dopływach**, stany rzek układały się w strefie stanów niskich i średnich.

**W zlewni rzeki Łobżonka** wystąpiły okresowe wahania do 16 cm, strefa stanów niskich.

**W zlewni rzeki Gwdy**, na górnym odcinku spadek 3 cm z wahaniami do 5 cm, strefa stanów średnich. Na dolnym odcinku wahania do 6 cm, strefa stanów średnich.

**W zlewni rzeki Drawy** zarejestrowano stabilizację z tendencją spadku, strefa stanów niskich.

W ciągu najbliższej doby dla dolnego odcinka Noteci i jego dopływów prognozowana jest stabilizacja oraz lokalne spadki. Na górnym odcinku Noteci również prognozowana jest stabilizacja oraz lokalne spadki. Stany wody będą układać się w strefie stanów niskich, średnich, lokalnie wysokich.

W ciągu najbliższej doby IMGW-PIB prognozuje zachmurzenie duże z większymi przejaśnieniami, lokalnie możliwe przelotne opady deszczu i możliwe burze, prognozowana wysokość opadu do 15 mm, temperatura w ciągu dnia wahać się będzie od 12°C do 15°C w całym regionie, temperatura minimalna w nocy spadnie do 6°C, wiatr słaby i dość silny, w porywach do 60 km/h, północno-zachodni.

### **Obszar administrowany przez RZGW w Gdańsku**

Na wodowskazach zlewni „Ujście Wisły” pozostających pod wpływem morza obserwuje się stany średnie.

Na wodowskazach zlewni „Ujście Wisły” niepozostających pod wpływem morza: na Wiśle obserwuje się stany niskie, miejscami średnie; na wodowskazach pozostałych rzek zlewni występują stany średnie i niskie.

Na wodowskazach zlewni „Przymorze” pozostających pod wpływem morza obserwuje się stany średnie.

Na wodowskazach zlewni „Przymorze” niepozostających pod wpływem morza obserwuje się stany średnie, miejscami niskie i wysokie.

Na wodowskazach zlewni „Zalew Wiślany” pozostających pod wpływem Zalewu obserwuje się stany wysokie i średnie.

Na wodowskazach zlewni „Zalew Wiślany” niepozostających pod wpływem Zalewu obserwuje się stany średnie, miejscami niskie.

Na wodowskazach zlewni „Wisła od Narwi do Drwęcy” w granicach Regionu Wodnego Dolnej Wisły obserwuje się stany niskie i średnie.

Na najbliższą dobę IMGW-PIB prognozuje w dzień zachmurzenie duże z większymi przejaśnieniami. Przelotne opady deszczu i możliwe burze. Prognozowana wysokość opadów miejscami około 15 mm. Temperatura maksymalna od 12°C do 14°C. Wiatr umiarkowany i dość silny, w porywach do 60 km/h, w rejonie Zatoki Gdańskiej i w powiatach wschodnich dość silny i silny, od 35 km/h do 50 km/h, w porywach do 80 km/h, północno-zachodni i północny. W nocy zachmurzenie umiarkowane, okresami duże. Lokalnie przelotne opady deszczu. Temperatura minimalna od 6°C do 8°C, nad morzem około 12°C. Wiatr umiarkowany, porywisty, początkowo w rejonie Zatoki Gdańskiej dość silny, w porywach do 60 km/h, północny i północno-zachodni.

### **Obszar administrowany przez RZGW w Gliwicach**

W ciągu ostatniej doby w zlewni Małej Wisły i w zlewni górnej Odry nie odnotowano opadów powyżej 20 mm.

Stany wody w **Regionie Wodnym Małej Wisły** kształtują się w strefie stanów lokalnie niskich, średnich oraz punktowo wysokich.

Stany wody w **Regionie Wodnym Górnej Odry** kształtują się w strefie stanów niskich, średnich oraz punktowo wysokich.

Na najbliższą dobę IMGW-PIB prognozuje w dzień zachmurzenie duże z większymi przejaśnieniami. Przelotne opady deszczu, powyżej 1500 m n.p.m. opady deszczu ze śniegiem i śniegu. Suma opadów na południu województwa do 20 mm. Wysoko w górach przyrost pokrywy śnieżnej o 10 cm. Temperatura maksymalna od 10°C do 13°C, w rejonach podgórskich około 9°C, wysoko w Beskidach od 0°C do 3°C. Wiatr umiarkowany okresami dość silny, w porywach do 60 km/h, północno-zachodni. Wysoko w górach wiatr dość silny i silny (od 35 km/h do 45 km/h), w porywach do 70 km/h, północno-zachodni.

W nocy zachmurzenie duże. Przelotne opady deszczu, powyżej 1500 m n.p.m. opady deszczu ze śniegiem i śniegu. Suma opadów w rejonach górskich około 10 mm. Temperatura minimalna od 7°C do 9°C, w rejonach podgórskich od 5°C do 7°C, wysoko w Beskidach od -1°C do 2°C. Wiatr umiarkowany, początkowo także dość silny, porywisty, północno-zachodni. Wysoko w górach wiatr dość silny, w porywach do 60 km/h, północno-zachodni.

### **Obszar administrowany przez RZGW w Krakowie**

W ciągu minionej doby w Regionie Wodnym Górnej-Zachodniej Wisły odnotowano opady atmosferyczne głównie w zlewni Górnego Dunajca w Tatrach do 24,7 mm (stacja Łysa Polana) oraz w zlewni Górnej Soły do 20 mm (stacja Pilsko). Na pozostałym obszarze opady do 12,7 mm.

Sytuacja hydrologiczna w regionie jest stabilna. Zwierciadła wód układają się głównie w strefie stanów średnich. W strefie stanów wysokich znajduje się zwierciadło Soły w Rajczy, Wielkiego Rogoźnika w Ludźmierzu, Białki w Łysej Polanie, Bobrzy w profilu Słowik oraz Nidy w profilu Mniszek. W ciągu minionej doby na rzekach i potokach regionu obserwowano głównie spadki stanów wód maksymalnie do 59 cm na Wiśle w Sierosławicach i do 55 na Sole w profilu Czaniec-Kobiernice. Wzrosty stanów wód do 32 cm na Wiśle w przekroju Czernichów-Prom.

Na najbliższą dobę IMGW-PIB prognozuje przelotne opady deszczu. Suma opadów na południu regionu do 20 mm. Powyżej 1600 m n.p.m. przelotne opady deszczu ze śniegiem i śniegu. Wysoko w Tatrach przyrost pokrywy śnieżnej do 20 cm.

### **Obszar administrowany przez RZGW w Lublinie**

W ciągu minionej doby na obszarze administrowanym przez RZGW w Lublinie nie zaobserwowano opadów powyżej 20 mm.

**W zlewni Bugu po Krzyczew** obserwowano na ogół wahania bądź wzrosty poziomu wody w strefie stanów średnich i niskich, a jedynie na Bugu we Włodawie do strefy wody wysokiej.

**W zlewni Bugu poniżej profilu Krzyczew** obserwowano wahania stanu wody z przewagą wzrostów, związane ze sptywem wód opadowych – w strefie wody niskiej i średniej lokalnie wysokiej.

**W zlewni Bugu po Krzyczew** prognozuje się wahania bądź wzrosty poziomu wody w strefie wody średniej i niskiej, a na Bugu we Włodawie w wysokiej.

**W zlewni Bugu poniżej profilu Krzyczew** prognozuje się stabilizację stanu wody oraz lokalne wahania, związane ze sptywem wód opadowych – w strefie wody niskiej i średniej lokalnie wysokiej.

Na najbliższą dobę IMGW-PIB prognozuje w dzień zachmurzenie duże, z większymi przejaśnieniami. Przelotne opady deszczu. Temperatura maksymalna od 11°C do 12°C. Wiatr umiarkowany, okresami dość silny, w porywach do 80 km/h, północno-zachodni i zachodni. W nocy zachmurzenie umiarkowane i duże. Miejscami przelotne opady deszczu. Temperatura minimalna od 7°C na do 8°C. Wiatr na ogół umiarkowany, porywisty, północno-zachodni.

### **Obszar administrowany przez RZGW w Poznaniu**

W ciągu minionej doby Regionie Wodnym Warty odnotowano opady deszczu lokalnie do 14 mm w części południowej i do 5 mm na pozostałym obszarze.

W Regionie Wodnym **Warty** sytuacja hydrologiczna jest stabilna, stany wody z niewielkimi zmianami (zarówno wzrost, wahania jak i spadek) układają się w strefie niskich i średnich, miejscowo w wysokich.

Na **Warcie** do zbiornika Poraj ok 20 cm wahania stanów wody w strefie stanów średnich. Dalej do zbiornika Jeziorsko stabilne stany wody układają się głównie w strefie niskich, na wodowskazach w Poraju i Mstowie średnich. Na dopływach tego odcinka stany przeważnie stabilne, lokalnie z niewielkimi wahaniami lub kilkucentymetrowym wzrostem układają się w strefie niskich i średnich, jedynie na Grabi (Łask) w wysokich. Na Warcie poniżej zbiornika Jeziorsko do ujścia Proсны stany wody stabilne w strefie średnich, do Skwierzyny kilkucentymetrowy wzrost stanów wody w strefie niskich i dalej do Kostrzyna n. Odrą stabilne stany wody w strefie niskich. Na dopływach stany wody stabilne, lokalnie z niewielkimi zmianami (zarówno kilkucentymetrowy wzrost, wahania i spadek) układają się w strefie średnich i niskich, jedynie na Wrześnicy w wysokich.

W zlewni **Proсны** stany wody stabilne, jedynie lokalnie na Łuzycy i Ołoboku kilkucentymetrowy wzrost, układają się w strefie stanów średnich, jedynie na górnej Prośnie w Gorzowie Śląskich w strefie wysokich.

Na pośrednim stanowisku **Kanału Ślesińskiego** rzędna piętrzenia układa się pomiędzy NPP a MaxPP, na szczytowym pomiędzy MinPP a NPP.

W ciągu najbliższej doby na Warcie do zbiornika Poraj prognozowany jest niewielki wzrost stanów wody w strefie stanów średnich. Dalej do zbiornika Jeziorsko stabilne stany wody, lokalnie z kilkucentymetrowym wzrostem głównie w strefie niskich, odcinkowo dolnej średnich. Na dopływach tego odcinka stany wody głównie w strefie niskich i średnich: przeważnie niewielki wzrost, miejscami wahania. Na Warcie poniżej zbiornika Jeziorsko do Śremu stany wody stabilne w strefie średnich, lokalnie niskich, dalej na całej długości stany wody w strefie niskich: do Gorzowa Wlkp. kilkucentymetrowy wzrost, do Kostrzyna n. Odrą stabilne. Na dopływach przeważnie niewielkie wahania bądź spadek stanów wody w strefie niskich albo średnich. W zlewni Proсны prognozowane są przeważnie stabilne stany wody w strefie stanów średnich, jedynie na górnej Prośnie w wysokich, lokalnie z możliwym niewielkim wzrostem.

Na najbliższą dobę IMGW-PIB prognozuje zachmurzenie duże z większymi przejaśnieniami; możliwe przelotne opady deszczu; temperatura maksymalna do 14°C, minimalna od 7°C; wiatr umiarkowany i dość silny, porywisty, północno-zachodni.

### **Obszar administrowany przez RZGW w Rzeszowie**

W ciągu ostatniej doby zaobserwowano średnie opady w wysokości 1,6-6 mm na całym obszarze administrowanym przez RZGW w Rzeszowie



Na obszarze **zlewni Sanu i Wisłoka** Wisłoka stany wód układają się w strefie wody niskiej, średniej oraz lokalnie wysokiej. W ciągu ostatniej doby na większości stacji wodowskazowych zaobserwowano wzrost stanu wody. Największy wzrost stanu wody miał miejsce w przekroju Leżachów na Sanie (67 cm), Jarosław na Sanie (63 cm), Przemyśl na Sanie (46 cm).

Na obszarze **zlewni Wisłoki i Łęgu** stany wód układają się w strefie wody średniej oraz lokalnie niskiej. W ciągu ostatniej doby na większości stacji wodowskazowych zaobserwowano spadek stanu wody. Największy wzrost stanu wody miał miejsce w przekroju Pustków na Wisłoce (14 cm), Łabuzie na Wisłoce (13 cm), Mielec na Wisłoce (9 cm).

Na najbliższą dobę IMGW-PIB prognozuje w dzień zachmurzenie duże z większymi przejaśnieniami. Przelotne opady deszczu. Suma opadów na południu województwa do 15 mm. Temperatura maksymalna od 10°C do 12°C. Wiatr dość silny, w porywach do 60 km/h, a wieczorem na północy i wschodzie regionu lokalnie do 80 km/h, północno-zachodni. W nocy zachmurzenie duże. Przelotne opady deszczu. Suma opadów na południu województwa do 10 mm. Temperatura minimalna od 7°C do 9°C. Wiatr umiarkowany okresami dość silny, początkowo w porywach do 65 km/h, północno-zachodni.

### **Obszar administrowany przez RZGW w Szczecinie**

Stany wody na wodowskazach **Odry granicznej poniżej ujścia Warty** układają się w strefie stanów średnich.

W **ujściowym odcinku Odry i na Zalewie Szczecińskim** stany wody układają się w strefie stanów średnich.

Na **odcinku wybrzeża morskiego** stany wody wahają się na granicy strefy stanów średnich i wysokich.

Na rz. **Myśli** stany wody układają się w strefie stanów średnich.

Na rz. **Inie** stany wody w górnym odcinku rzeki układają się w strefie stanów niskich, w dolnym odcinku rzeki układają się w strefie stanów średnich.

Stany **rzek Przymorza Zachodniego** układają się przeważnie w strefie stanów niskich, lokalnie średnich.

Na rz. **Redze** stany wody układają się w strefie stanów niskich.

Na rz. **Parsęcie** stany wody układają się w strefie stanów niskich, lokalnie w środkowym odcinku rzeki w strefie stanów średnich.

Na rz. **Radwi** stany wody układają się w strefie stanów średnich.

Na rz. **Grabowa** stany wody układają się w górnej strefie stanów średnich.

Na rz. **Wieprzy** stany wody w górnym odcinku rzeki układają się w strefie stanów niskich, w dolnym odcinku rzeki układają się w strefie stanów średnich.

### **Obszar administrowany przez RZGW w Warszawie**

W ciągu ostatniej doby na obszarze administrowanym przez RZGW w Warszawie nie zaobserwowano opadów powyżej 20 mm.

Obecnie stany wód na obszarze administrowanym przez RZGW w Warszawie układają się w strefie stanów niskich i średnich, lokalnie wysokich.

W ciągu najbliższej doby **na Wiśle** prognozuje się: od Zawichostu do Dębłina wzrosty stanu wody w strefie stanów średnich (stacje: Zawichost i Anopol) i niskich (stacje: Puławy-Azoty i Dęblin) ; od stacji: Gusin do stacji: Modlin niewielkie wzrosty stanu wody w strefie stanów niskich; od Wychódzka do Wyszogrodu stabilizację stanu wody z niewielkimi wahaniami w strefie stanów niskich; w Kępie Polskiej niewielkie wzrosty stanu wody w strefie stanów niskich; na stacji Włocławek wahania stanu wody w strefie stanów niskich.

Na **dopływach Wisły** od Zawichostu do Włocławka przewiduje się wahania stanu wody w strefie stanów średnich i niskich, lokalnie wysokich.

Na stacji Januszewice na Czarnej Włoszczowskiej wahania stanu wody powyżej stanu ostrzegawczego w strefie stanów średnich. Przekroczenie stanu ostrzegawczego może się utrzymywać.

Na stacjach: Spała, Nowe Miasto, Białobrzegi na Pilicy wahania i wzrosty stanu wody w strefie stanów średnich związane z obniżaniem poziomu wody w zbiorniku Sulejowskim (<https://warszawa.wody.gov.pl/aktualnosci/1648-komunikat-dotyczacy-obnizenia-poziomu-wody-w-zbiorniku-sulejowskim>).

W ciągu najbliższej doby na **Narwi od Orzyca po ujście** prognozuje się stabilizację stanu wody w strefie stanów niskich. Na dopływach przewiduje się wahania stanu wody w strefie stanów średnich i niskich.

W ciągu najbliższej doby na **Bugu od Liwca do ujścia** prognozuje się stabilizację stanu wody w strefie stanów niskich, lokalnie średnich (stacja: Popowo).

W ciągu najbliższej doby IMGW-PIB prognozuje w dzień na całym obszarze przelotne opady deszczu Na północnym zachodzie oraz na krańcach północnych miejscami możliwe burze. Wiatr w porywach do 80 km/h. W nocy przelotne opady deszczu (na północnym zachodzie – miejscami słabe). Wiatr w porywach do 65 km/h.

### Obszar administrowany przez RZGW we Wrocławiu

W okresie od 30.09 do 03.10 odnotowano następujące dobowe sumy opadów:

- 30.09/01.10 lokalne, śladowe opady poniżej 1 mm,
- 01/02.10 maksymalne w zlewni Bobru – 12 mm, Nysy Łużyckiej – 12 mm, w pozostałych zlewniach poniżej 10 mm,
- 02/03.10 maksymalne w zlewni Bobru – 11 mm, Baryczy – 10 mm, w pozostałych zlewniach poniżej 10 mm.

Stany wód na wodowskazach **środkowej Odry** (poniżej ujścia Nysy Kłodzkiej) układają się w strefie stanów średnich na odcinku skanalizowanym oraz średnich i lokalnie niskich na odcinku swobodnie płynącym.

Stany wód na wodowskazach **dolnej Odry** (powyżej ujścia Warty) układają się w strefie stanów średnich.

Stany wód na **pozostałych wodowskazach** układają się głównie w strefie stanów średnich, lokalnie niskich i wysokich oraz miejscami ostrzegawczych. Stan ostrzegawczy został nieznacznie przekroczony w 2 przekrojach wodowskazowych w zlewniach: Widawy (Zbytowa) i Baryczy (Odolanów).

### 9. Informacja o zbiornikach.

		Zbiorniki retencyjne - ogółem								
		Sytuacja na dzień 03.10.2022 r. na godz. 6 <sup>00</sup> (UTC)								
		Zbiorniki rzeka	Odptyw średni [m <sup>3</sup> /s]	Dopływ średni [m <sup>3</sup> /s]	Poj. aktual. [mln m <sup>3</sup> ]	* Poj. norm. [mln m <sup>3</sup> ]	* Poj. Przy Max PP [mln m <sup>3</sup> ]	*Rezerwa pow. wymagana [mln m <sup>3</sup> ]	Aktualna rez. pow. [mln m <sup>3</sup> ]	Rezerwa do wykorzyst. %
		1	2	3	4	5	6	7	8	9
							6-5	6-4	8/7*100	
RZGW w Białymstoku	1	Zb. Siemianówka (Narew)	2,62	2,61	59,29	64,8	79,1	14,3	19,31	139
RZGW w Bydgoszczy	2	Jez. Gopło (Noteć)	0,9	0,8	0,0	-	21,7	7,7	21,7	281
	3	Zb. Pakość (Mała Noteć)	1,6	0,1	4,8	36,3	42,6	6,3	37,8	599
RZGW w Gliwicach	4	Zb. Goczałkowice **** (Wisła)	6,2	3,5	91,0	118,1	161,3	43,2	70,3	163
	5	Zb. Wisła-Czarne (Wisła)	0,8	0,8	1,8	2,4	4,0	1,7	2,3	133
	6	Zb. Łąka (Pszczynka)	0,6	0,6	7,5	8,0	11,2	3,1	3,7	116
	7	Zb. Kuźnica Wąreżyńska (Przemsza)	0,1	0,0	39,1	39,2	46,3	7,1	7,2	101

	8	Zb. Przeczyce (Przemsza)	1,3	1,8	8,6	17,4	20,3	2,9	11,7	400
	9	Zb. Kozłowa Góra (Brynica)	1,5	1,0	10,0	12,4	15,2	2,8	5,2	186
	10	Zb. Pogoria III (Pogoria)			11,7	11,4	12,0	0,6	0,3	53
	11	Zb. Dzierżno Duże (Kłodnica)	2,0	1,4	58,8	60,1	63,0	2,9	4,2	147
	12	Zb. Pławniowice (Toszecki Potok)			26,9	26,7	29,1	2,4	2,2	93
	13	Zb. Dzierżno Małe (Drama)	0,5	0,5	8,5	9,5	12,3	2,8	3,8	137
	14	Zb. Turawa (Mała Panew)	10,0	6,1	56,3	80,0	92,6	12,6	36,3	289
	15	Zb. Rybnicki ** (Ruda)	1,0	0,4	20,9	22,1	23,5	1,4	2,5	184
RZGW w Krakowie	16	Zb. Czaniec (Soła)	31,7	25,7	0,6	1,3	1,3	0,0	0,0	
	17	Zb. Porąbka (Soła)	25,7	29,7	19,6	22,0	26,5	4,5	7,0	156
	18	Zb. Tresna (Soła) *	29,7	24,9	61,5	62,1	92,7	30,6	31,1	102
	19	Zb. Świnna Poręba (Skawa)	5,4	12,2	83,7	100,7	160,8	60,1	77,2	128
	20	Zb. Dobczyce (Raba) *	2,5	16,0	89,4	109,7	137,7	28,0	48,4	173
	21	Zb. Chańcza (Czarna)	1,1	1,5	8,2	14,2	23,8	9,6	15,5	161
	22	Zb. Czchów (Dunajec)	52,0	59,0	5,6	7,5	7,5	0,0	1,9	
	23	Zb. Rożnów (Dunajec) *	57,0	81,0	120,6	155,8	155,8	0,0	35,2	
	24	Zb. Czorsztyn (Dunajec)	32,3	38,6	178,9	176,5	238,6	62,1	59,6	96
25	Zb. Zestawice (Dłubnia)			0,4	0,4	0,7	0,3	0,3		
RZGW w Lublinie	26	Zb. Nielisz (Wieprz)	6,1	10,1	16,7	20,6	28,5	7,9	11,8	150
RZGW w Poznaniu	27	Zb. Jeziorsko (Warta)	42,0	25,5	40,2	142,8	202,0	59,2	161,8	273
	28	Zb. Poraj (Warta)	3,5	3,5	12,3	12,5	20,3	7,8	8,1	103
RZGW w Rzeszowie	29	Zb. Klimkówka (Ropa)	2,0	4,2	11,2	34,5	42,0	8,0	30,8	385
	30	Zb. Besko (Wisłok)	0,9	8,1	6,7	8,4	13,2	4,8	6,5	135
	31	Zb. Solina ** (San)	9,0	100,6	382,7	472,0	472,0	0,0	89,4	-
RZGW w Warszawie	32	Zb. Brody Iłżeckie (Kamienna)	2,0	1,8	5,5	6,7	7,6	0,9	2,1	236
	33	Zb. Wióry (Świślina)	0,6	0,6	14,7	15,7	34,7	18,9	20,0	105
	34	Zb. Sulejów (Pilica)	35,0	28,8	58,0	75,1	84,3	9,2	26,3	286
	35	Zb. Cieszanowice (Luciąża)	0,2	0,2	4,3	7,3	9,1	1,8	4,8	274

	36	Zb. Miedzna (Wąglanka)	1,5	0,7	3,2	3,4	3,8	0,4	0,6	150
	37	Zb. Domaniów (Radomka)	0,7	1,5	5,4	9,9	14,4	4,5	9,0	201
	38	Zb. Włocławek***** (Wisła)	476,00	445,00	365,23	369,880	453,590			rzędna wody górnej: 57,23 m n.p.m.
	39	Zb. Dębe***** (Narew)	138,00	141,00	88,41	89,960	95,980			rzędna wody górnej: 78,97 m n.p.m.
RZGW we Wrocławiu	40	Topola (Nysa Kłodzka)	9,0	8,6	17,0	16,5	21,7	5,2	4,7	91
	41	Kozielno (Nysa Kłodzka)	9,0	9,0	9,5	12,9	16,3	3,4	6,8	200
	42	Otmuchów (Nysa Kłodzka)	20,0	12,7	60,0	58,4	129,2	70,8	69,2	98
	43	Nysa (Nysa Kłodzka)	30,0	26,0	45,9	65,7	121,7	56,0	75,8	135
	44	Słup (Nysa Szalona)	1,0	2,2	16,7	23,6	38,1	14,5	21,3	147
	45	Mietków (Bystrzyca)	4,0	2,2	52,9	63,0	77,2	14,2	24,3	171
	46	Dobromierz (Strzegomka)	0,5	0,2	7,7	10,0	11,4	1,4	3,6	267
	47	Bukówka (Bóbr)	0,3	0,3	8,4	12,8	16,7	3,9	8,3	212,3
	48	Sosnówka (Czerwonka)	0,2	0,0	7,6	10,9	14,8	3,9	7,3	185,4
	49	Pilchowice ** (Bóbr)	3,2	8,8	22,2	24,0	50,0	26,0	27,8	106,8
	50	Złotniki ** (Kwisa)	0,4	2,8	8,7	9,7	12,1	2,4	3,4	141
	51	Leśna ** (Kwisa)	0,8	0,5	6,5	7,0	16,8	9,8	10,3	105
	52	Lubachów ** (Bystrzyca)	0,3	1,0	5,0	5,8	6,8	1,0	1,8	183

\* wartości stałe

\*\* Zbiorniki energetyczne

\*\*\*\* Ujęcie wody pitnej

\*\*\*\*\*zbiornik przepływowy

" rzędne piętrzenia zbiornika Włocławek (m n.p.m.): Min PP: 56,5, NPP: 57,3 MaxPP: 57,3

" rzędne piętrzenia zbiornika Dębe (m n.p.m.): Min PP: 78,52, NPP: 79,02 MaxPP: 79,22

### Obszar administrowany przez RZGW w Białymstoku

Zbiornik Siemianówka pracuje zgodnie z obowiązującymi instrukcjami. Aktualna pojemność powodziowa wynosi 19,3 mln m<sup>3</sup>.

### Obszar administrowany przez RZGW w Bydgoszczy

Zbiorniki Gopło i Pakość posiadają pełne rezerwy powodziowe.

Parametry zbiorników z godz. 6:00 UTC przedstawiają się następująco: na zbiorniku Pakość rzędna piętrzenia wynosi 75,99 m n.p.m. (49 cm > MinPP), odpływ ze zbiornika to 1,6 m<sup>3</sup>/s. Na zbiorniku Gopło rzędna piętrzenia wynosi 76,32 m n.p.m. (4 cm < MinPP), odpływ średni wynosi 0,9 m<sup>3</sup>/s.

### **Obszar administrowany przez RZGW w Gdańsku**

W Regionie Wodnym Dolnej Wisły brak dużych, sztucznych zbiorników wodnych o istotnym znaczeniu przeciwpowodziowym objętych systemem monitorowania w ramach osłony przeciwpowodziowej kraju. Informacje o zbiorniku we Włocławku, który ma znaczenie dla osłony regionu, podaje RZGW w Warszawie.

### **Obszar administrowany przez RZGW w Gliwicach**

Zgodnie z zaleceniami CTKZ zbiorniki Dzierżno Duże i Wisła Czarne posiadają obniżony poziom piętrzenia.

Zbiornik Pogoria III posiada 53% rezerwy powodziowej, Pławniowice na Toszeckim Potoku posiada 93% rezerwy powodziowej. Na pozostałych zbiornikach będących w administracji RZGW w Gliwicach rezerwa powodziowa jest w pełni zachowana.

#### Sytuacja w dorzeczu Górnej Odry po stronie czeskiej:

Zbiornik: VD Olešná na rzece: Olešná posiada 24,23% sterowalnej rezerwy powodziowej.

Zbiornik: VD Žermanice na rzece: Lučina posiada 86,61% sterowalnej rezerwy powodziowej.

Pozostałe zbiorniki pracują w zakresie swoich pojemności użytkowych i posiadają pełne rezerwy powodziowe (100%).

Źródło informacji - portal Povodi Odry, stan na 03.10.2022 r., godz. 08:30 CEST

### **Obszar administrowany przez RZGW w Krakowie**

Sytuacja na zbiornikach jest stabilna oraz na bieżąco monitorowana. Rezerwy powodziowe są zgodne z wymogami gospodarowania w okresie letnim i przejściowym. Rezerwy są większe od wielkości określonych w instrukcjach gospodarowania wodą, z wyjątkiem Zbiornika Czorsztyn (96% rezerwy).

### **Obszar administrowany przez RZGW w Lublinie**

Zbiornik Nielisz pracuje zgodnie z obowiązującymi instrukcjami. Aktualna rezerwa powodziowa wynosi 11,8 mln m<sup>3</sup>.

### **Obszar administrowany przez RZGW w Poznaniu**

Zbiorniki Jeziorsko i Poraj posiadają pełną rezerwę powodziową.

Na zbiorniku Jeziorsko rzędna piętrzenia wynosi 116,61 m n.p.m. (od wczoraj -7 cm, 339 cm poniżej NPP), średni dopływ do zbiornika wynosi 25,50 m<sup>3</sup>/s przy odpływie średnim z ostatniej doby 42,00 m<sup>3</sup>/s. Zbiornik dysponuje rezerwą 161,8 mln m<sup>3</sup>, z możliwością powiększenia o dalsze 20,5 mln m<sup>3</sup> pojemności forsowanej. Na zbiorniku Poraj rzędna piętrzenia wynosi 275,43 m n.p.m. (od wczoraj bez zmian, 7 cm poniżej NPP), średni dopływ do zbiornika wynosi 3,50 m<sup>3</sup>/s przy odpływie średnim z ostatniej doby 3,50 m<sup>3</sup>/s. Zbiornik dysponuje rezerwą 8,1 mln m<sup>3</sup>, z możliwością powiększenia o dalsze 4,1 mln m<sup>3</sup> pojemności forsowanej.

### **Obszar administrowany przez RZGW w Rzeszowie**

Wszystkie zbiorniki posiadają rezerwy powodziowe większe od wymaganych. Zbiorniki retencyjne zapewniają odpływy większe od nienaruszalnych zgodnie z instrukcjami gospodarowania wodą.

Na zbiorniku Klimkówka rzędna piętrzenia wynosi 384,32 m n.p.m., średni dopływ do zbiornika wynosi 4,20 m<sup>3</sup>/s przy odpływie średnim z ostatniej doby 2,0 m<sup>3</sup>/s. Zbiornik dysponuje rezerwą 30,8 mln m<sup>3</sup>. Na zbiorniku Besko rzędna piętrzenia wynosi 330,26 m n.p.m., średni dopływ do zbiornika wynosi 8,1 m<sup>3</sup>/s przy odpływie średnim z ostatniej doby 0,9 m<sup>3</sup>/s. Zbiornik dysponuje rezerwą 6,5 mln m<sup>3</sup>. Na zbiorniku Solina rzędna piętrzenia wynosi

414,86 m n.p.m., dopływ do zbiornika wynosi 100,6 m<sup>3</sup>/s przy odpływie średnim z ostatniej doby 9,0 m<sup>3</sup>/s. Zbiornik dysponuje rezerwą 89,4 mln m<sup>3</sup>.

#### **Obszar administrowany przez RZGW w Warszawie**

Wszystkie zbiorniki posiadają rezerwy większe od wymaganych.

Na Zbiorniku Włocławek dopływ średni dobowy na godz. 6:00 UTC wynosił około 445 m<sup>3</sup>/s, natomiast odpływ około 475 m<sup>3</sup>/s. Rzędna wody dolnej śluzy: 43,03 m n.p.m.

Na Zbiorniku Dębe dopływ średni dobowy na godz. 6:00 UTC wynosił około 140 m<sup>3</sup>/s i był równoważony odpływem.

#### **Obszar administrowany przez RZGW we Wrocławiu**

Wszystkie zbiorniki posiadają wolne pojemności powodziowe i dodatkowe, z wyjątkiem zbiornika Topola (91%) i Otmuchów (98%), które nieznacznie piętrzą w zakresie pojemności powodziowej. Dopływy do zbiorników kształtują się w strefie stanów średnich i lokalnie niskich. Urządzenia upustowe są drożne, urządzenia manewrowe są sprawne. Suche zbiorniki przeciwpowodziowe nie piętrzą wody. Poldery przeciwpowodziowe nie piętrzą wody. Wszystkie zbiorniki pracują zgodnie z instrukcjami gospodarowania wodą.

### **10. Informacja o żeglowności rzek i stanie urządzeń hydrotechnicznych.**

#### **RZGW w Białymstoku**

**Z dniem 5 października br.** rozpoczyna się remont śluzy i jazu Karwik na Kanale Jeglińskim. Śluza będzie wyłączona z użytkowania **do końca października 2023 roku**. – szczegółowe informacje zawarto w [komunikacie nawigacyjnym nr 28/2022](#).

Z dniem **14 września br.** szlak żeglowny na rzece **Narew w m. Ostrołęka** jest drożny na całej szerokości 60 m. Szczegółowe informacje zawarto w [komunikacie nawigacyjnym nr 26/2022](#).

Z dniem **10 sierpnia br.** wydano komunikat dotyczący aktualnej głębokości tranzytowej na drodze wodnej rzeki **Narew (km 83+500 - 248+500)** – szczegółowe informacje zawarto w [komunikacie nawigacyjnym nr 22/2022](#).

**Z dniem 15 lipca 2022 r.** śluzowania na **śluzie Mikaszówka- Kanał Augustowski** będą odbywały się co godzinę lub jeżeli zbierze się minimum 10 jednostek pływających. Szczegółowe informacje zawarto w [komunikacie nawigacyjnym nr 17/2022](#).

Z dniem **5 lipca** do odwołania **śluza Mikaszówka na Kanale Augustowskim** jest nieczynna dla jednostek pływających o szerokości powyżej 2 m. Szczegółowe informacje zawarto w [komunikacie nawigacyjnym nr 16/2022r](#).

**1 lipca 2022 r.** otwiera się dla żeglugi drogę wodną **Kanału Augustowskiego** na odcinku **od śluzy Sosnowek (km 70+300) do śluzy Kudrynki (km 77+400)**. Szczegółowe informacje zawarto w [komunikacie nawigacyjnym nr 14/2022](#)

**Z dniem 6 maja 2022 r.** dla żeglugi została otwarta droga wodna **rzeki Pisy (km 0+000 – 80+000)**. Szczegółowe informacje zawarto w [komunikacie nawigacyjnym nr 7/2022](#).

**Od dnia 25 kwietnia br.** dla żeglugi została otwarta droga wodna **Systemu Wielkich Jezior Mazurskich**. Szczegółowe informacje zawarto w [komunikacie nawigacyjnym nr 1/2022](#).

**Z dniem 28 kwietnia br.** zostanie otwarta dla żeglugi droga wodna **Kanał Augustowski**. Szczegółowe informacje zawarto w [komunikacie nawigacyjnym nr 2/2022](#).

**Z dniem 29 kwietnia br.** dla żeglugi została otwarta droga wodna **rzeki Narew**. Szczegółowe informacje zawarto w [komunikacie nawigacyjnym nr 6/2022](#).

**Na Kanale Mioduńskim**, będącym fragmentem drogi wodnej Pisz - Węgorzewo w Systemie Wielkich Jezior Mazurskich, obowiązuje zmieniona organizacja ruchu i tymczasowe oznakowanie nawigacyjne w związku z prowadzonymi pracami remontowymi. Szczegółowe informacje zawarto w [komunikacie nawigacyjnym nr 3/2022](#).

**Na Kanale Szymońskim**, będącym fragmentem drogi wodnej Pisz - Węgorzewo w Systemie Wielkich Jezior Mazurskich, obowiązuje zmieniona organizacja ruchu i tymczasowe oznakowanie nawigacyjne w związku z prowadzonymi pracami remontowymi. Szczegółowe informacje zawarto w [komunikacie nawigacyjnym nr 4/2022](#).

**Na rzece Węgorapie i w Kanale Węgorzewskim** (odcinek drogi wodnej Pisz – Węgorzewo w Systemie Wielkich Jezior Mazurskich) obowiązuje zmieniona organizacja ruchu i tymczasowe oznakowanie nawigacyjne w związku z prowadzonymi pracami remontowymi. Szczegółowe informacje zawarto w [komunikacie nawigacyjnym nr 5/2022](#).

Komunikaty nawigacyjne dostępne są pod adresem: <http://bialystok.wody.gov.pl/komunikaty-nawigacyjne>.

### **RZGW w Bydgoszcy**

W terminie **4 października 2022 r.** w wyniku obniżenia poziomu piętrzenia nastąpi okresowe zamknięcie odcinka drogi wodnej **Kanału Górnonoteckiego: od stopnia wodnego Antoniewo w km 121+780 do stopnia wodnego Frydrychowo w 125+090**, w związku z koniecznością przeprowadzenia prac przy realizacji inwestycji pn. „Odbudowa jazu na rzece Noteci w miejscowości Antoniewo”. [Komunikat nawigacyjny nr 14/2022](#).

Od dnia 19.08.2022 r. z uwagi na utrzymujące się niekorzystne warunki hydrometeorologiczne i związany z tym zintensyfikowany porost roślinności rzecznej, na odcinkach śródlądowych dróg wodnych:

- **na Kanale Bydgoskim** w km **23+200 – 37+200**,
- **na rzece Noteci dolnej** w km **53+400 – 106+100**,

występują utrudnienia w przemieszczaniu się jednostek pływających.

Prace utrzymaniowe prowadzące do zachowania drożności szlaku żeglownego na ww. odcinkach dróg wodnych, administrowanych przez tut. Zarząd wykonywane będą przez pracowników Wód Polskich. Prosimy o zachowanie ostrożności w trakcie przeprawy jednostek. Szczegóły w [komunikacie nawigacyjnym nr 13/2022](#).

Z dniem **8 kwietnia 2022 r.** otwiera się dla żeglugi administrowane śródlądowe drogi wodne na połączeniu wodnym Wisła – Odra oraz na połączeniu wodnym rzeka Warta – Kanał Bydgoski, **na odcinkach wskazanych poniżej:**

- I. na połączeniu wodnym Wisła – Odra
  - **Kanał Bydgoski** w km drogi wodnej od 014+800 do 038+900
  - **Noteć dolna** w km drogi wodnej od 038+900 do 176+200
- II. na połączeniu wodnym Warta – Kanał Bydgoski
  - **Kanał Ślesiński** w km drogi wodnej od 026+460 do 032+000
  - **Jezioro Gopło** w km drogi wodnej od 032+000 do 059+500
  - **Noteć górna** w km drogi wodnej od 059+500 do 121+600
  - **Kanał Górnonotecki** w km drogi wodnej od 121+600 do 146+600

Szczegółowe informacje dotyczące m.in. głębokości tranzytowych oraz śluzowania znajdują się w [komunikacie nawigacyjnym nr 1/2022](#).

Komunikaty nawigacyjne dostępne są pod adresem: <http://bydgoszcz.wody.gov.pl/komunikaty-nawigacyjne>

### **RZGW w Gdańsku**

W dniach 29-30.04.2022 otwarto sezon żeglugowy na drogach wodnych Regionu Wodnego Dolnej Wisły pozostających w zarządzie RZGW Gdańsk. Szczegółowe informacje znajdują się w komunikatach nawigacyjnych oraz codziennych informacjach żeglugowych publikowanych na stronie internetowej <https://gdansk.wody.gov.pl/komunikaty-nawigacyjne>

### **RZGW w Gliwicach**

Od godz. 6:00 dnia **24.09.2022 r.** przywraca się możliwość śluzowania przez **Śluzę Rudziniec (w km 21+570 Kanału Gliwickiego)** oraz **Śluzę Stawięcice (w km 15+110 Kanału Gliwickiego)**. [Komunikat nawigacyjny nr 32/2022](#).

Z uwagi na **awarię zasilania** komory południowej Śluzy Kłodnica **od dnia 02.09.2022 r., od godz. 14:00** komora południowa **Śluzy Kłodnica (km 3+630 Kanału Gliwickiego)** będzie zamknięta dla żeglugi do czasu usunięcia awarii. W tym okresie śluzowania odbywać się będą wyłącznie komorą północną. [Komunikat nawigacyjny nr 30/2022](#).

Z uwagi na awarię wrót górnych komory południowej Śluzy Dzierżno **od dnia 29.07.2022 r., od godz. 9:00** komora **południowa Śluzy Dzierżno (km 30+890 Kanału Gliwickiego)** będzie zamknięta dla żeglugi do czasu usunięcia awarii. [Komunikat nawigacyjny nr 20/2022](#).

Od dnia **01.05.2022 r.** otwiera się dla żeglugi odcinek szlaku żeglugowego na **rzecz Odrze w km 98+600 (Ujście Kanału Gliwickiego do rzeki Odry) – 129+850 (OH Rogów)** Odrzańskiej Drogi Wodnej. [Komunikat nawigacyjny nr 4/2022](#).

Od dnia **28.03.2022 r.** otwarto dla żeglugi **Odrzańską Drogę Wodną (ODW) w km 51+000 (miasto Racibórz) – 98+600 (Ujście Kanału Gliwickiego do rzeki Odry), Kanał Gliwicki oraz Kanał Kędzierzyński**. [Komunikat nawigacyjny nr 2/2022](#).

Od dnia **16.03.2022 r.** otwarto dla żeglugi **Odrzańską Drogę Wodną (ODW) w km 129+850 (OH Rogów) - 181+300 (OH Ujście Nysy – granica RZGW Gliwice)**. [Komunikat nawigacyjny nr 1/2022](#).

Komunikaty nawigacyjne dostępne są pod adresem: <https://gliwice.wody.gov.pl/komunikaty-nawigacyjne>

### **RZGW w Krakowie**

Zgodnie z treścią komunikatu nawigacyjnego nr 16/2022 z dnia 08.07.2022 r. informujemy, że w związku z prowadzonymi pracami remontowymi kierownicy w awanporcie dolnym **stopnia wodnego Kościuszko**, z uwagi na bezpieczeństwo użytkowników drogi wodnej, **od dnia 8 lipca 2022 r.** do odwołania zawiesza się śluzowanie w porze nocnej.

Zgodnie z treścią komunikatu nawigacyjnego nr 13/2022 z dnia 15.06.2022 r. informujemy, że **od dnia 14.06.2022 r.** szlak żeglugowy na rzece **Wiśle od km 61+200 (Tyniec) do km 79+150** jest oznakowany zgodnie z §5.02 Rozporządzenia Ministra Infrastruktury z dnia 28 kwietnia 2003 r. w sprawie przepisów żeglugowych na śródlądowych drogach wodnych (Dz.U z 2003 r. nr 212 poz. 2027) i odpowiada wymogom regulującym zasady uprawiania żeglugi w porze nocnej. Z żeglugi nocnej tymczasowo wyłączony jest odcinek **od km 79+150 do km 80+870 (stopień wodny Dąbie)** z uwagi na modernizację linii kolejowej, w tym mostu kolejowego przez rzekę Wisłę.

Zgodnie z treścią komunikatu nawigacyjnego nr 8 /2022, **od dnia 17.05.2022 r.** mogą nastąpić utrudnienia w żegludze, z uwagi na związane z niskimi przepływami w rzece okresowe uruchamianie progu piętrzącego Elektrowni w Połańcu zlokalizowanego **w km 223+650 rzeki Wisły**.

Zgodnie z treścią komunikatu nawigacyjnego nr 5/2022 w związku z prowadzonymi pracami remontowymi **na stopniu wodnym Kościuszko, od dnia 9 maja 2022 r. do odwołania**, w robocze dni tygodnia: od poniedziałku do czwartku w godzinach 7.00 do 18.00 oraz w piątek w godzinach 7.00 do 15.00 wprowadza się następujące godziny śluzowań: w górę rzeki : 8.00, 11.15, 14.00, 16.00, 18.00; w dół rzeki : 9.30, 13.00, 15.30, 17.30.

Zgodnie z treścią komunikatu nawigacyjnego nr 3/2022, z dnia 02.03.2022 r. informujemy, że w związku z pracami remontowymi na śluzie przy **stopniu wodnym Kościuszko, od dnia 02 marca do 30 listopada 2022 r.** mogą wystąpić utrudnienia w żegludze.

Zgodnie z treścią komunikatu nawigacyjnego nr 1/2022, z dnia 03.01.2022 r. w związku z ustąpieniem zjawisk lodowych, od dnia 03 stycznia 2022 r. śluzy przy **stopniach wodnych Dwory, Smolice, Łączany (Borek Szlachecki), Kościuszko, Dąbie i Przewóz**, zostają otwarte dla żeglugi. Jednocześnie informujemy, że ważność traci komunikat nawigacyjny nr 36/2021.

Szlak żeglowny na odcinku **od km 0+600 do 92+600 Wisły** – odcinek otwarty dla żeglugi przy ograniczeniu jego parametrów.



**W km 79+000 do km 80+900** mogą wystąpić dodatkowe utrudnienia w żegludze w związku z realizacją prac pn. „Prace na linii kolejowej E30 na odcinku Kraków Główny Towarowy – Rudzice wraz z dobudową torów linii aglomeracyjnej”. Na czas prowadzenia prac szlak żeglowny oznakowany został dodatkowymi znakami żeglugowymi, a odcinek drogi wodnej od km 79+100 do km 80+900 (Stopień Wodny Dąbie) zostanie wyłączony z uprawiania żeglugi nocnej i oznakowany sygnalizacją świetlną.

**Od km 92+600 do km 175+400** – odcinek otwarty dla żeglugi. Wymagana głębokość tranzytowa wynosząca 1,6 m lokalnie nie jest zachowana.

**Od km 175+400 do km 295+200** – odcinek otwarty dla żeglugi. Wymagana głębokość tranzytowa wynosząca 1,6 m lokalnie nie jest zachowana.

Komunikaty nawigacyjne dostępne są pod adresem: <http://krakow.wody.gov.pl/komunikaty-nawigacyjne>

### **RZGW w Lublinie**

Z uwagi na obecną sytuację hydrologiczną głębokość tranzytowa drogi wodnej **rzeki Bug w km 42+200 - 224+200** wynosi 20 cm przy stanie wody na wodowskazach: Zabuże - 220 cm, Frankopol 62 cm i Małkinia Górna - 114 cm. Prowadzenie żeglugi na omawianym odcinku wymaga zachowania szczególnej ostrożności oraz znajomości lokalnych warunków nawigacyjnych – szczegółowe informacje zawarto w [komunikacie nawigacyjnym nr 3/2022 r.](#)

Oznakowanie szlaku żeglownego zostało wystawione na **rzece Bug od km 42+000 do 224+200**. W związku z powyższym wyżej wymieniony odcinek drogi wodnej jest od dnia 28 kwietnia otwarty. Szczegóły w [komunikacie nawigacyjnym nr 1/2022](#).

Komunikaty nawigacyjne dostępne są pod adresem: <http://lublin.wody.gov.pl/komunikaty-nawigacyjne>

### **RZGW w Poznaniu**

**Aktualizacja:** Na obszarze administrowanym przez RZGW w Poznaniu otwarte dla żeglugi są wszystkie drogi wodne, tj.: rz. Warta w km 0+000 – 406+600 i Kanał Ślesiński w km 0+000 – 26+460.

Komunikaty nawigacyjne dostępne są pod adresem: <http://poznan.wody.gov.pl/komunikaty-nawigacyjne>

### **RZGW w Szczecinie**

W związku z nieznacznymi wzrostami poziomu wody na rzece **Odrze od km 589,0 do km 615,0** należy spodziewać się przeszkód nawigacyjnych w postaci sphywających drzew oraz gałęzi. Prosimy o zachowanie szczególnej ostrożności. [Szczegóły w komunikacie nr 34/2022](#).

W związku z planowaną inspekcją substancji budowlanej konstrukcji **śluzy Hohensaaten West** (zachodnia, w km 92,87 Kanału Hawela – Odra) **w dniach 17.04.2023 – 12.05.2023 r.** zostaje ona zamknięta dla żeglugi.

**W dniach 01.08-30.09.2022** z powodu prac budowlanych związanych z przeciwpowodziową ścianką mobilną we Frankfurcie nad Odrą **w km 582,7 – 585,9** dochodzić będzie do utrudnień w ruchu żeglugowym.

Z powodu prac przy filarze mostu kolejowego **w Kostrzynie nad Odrą km 615,10 rzeki Odry w terminie od 27.06.2022 r. do 30.09.2022 r.** dochodzić będzie do utrudnień w ruchu żeglugowym. Szlak zostanie oznakowany zgodnie z obowiązującymi przepisami żeglugowymi. Prosimy o zachowanie szczególnej ostrożności przechodząc wskazanym rejonem.

Z powodu występujących niskich stanów wody, które uniemożliwiają określenie parametrów eksploatacyjnych **I, II, III oraz IVa odcinka rzeki Odry tj. od km 542,4 (ujście rzeki Nysy Łużyckiej) do km 677,2 (m. Bielinek)** administracja drogi wodnej do odwołania zaprzestaje wykonywania sondowań i kontroli wskazanych odcinków drogi wodnej. Powyższe odcinki drogi wodnej należy przekraczać z najwyższą ostrożnością. [Szczegóły w komunikatach 14/2022, 16/2022](#).

W związku z pracami budowlanymi na zwodzonym moście kolejowym **w km 733,7 rzeki Regalicy** w terminie **od 22.02.2022 r. do odwołania** dochodzić będzie do utrudnień w ruchu żeglugowym. Szczegóły w [komunikacie](#)

[09/2022](#). Dodatkowo prosimy o zapoznanie się z [komunikatem nr 36/2021](#) informującym o obecnej organizacji ruchu.

W związku z rozpoczęciem prac modernizacyjnych zabudowy hydrotechnicznej (ostrogi) **na rzece Odrze w km 581,0 – 585,7, 604,0 – 605,0, 612,7 – 614,8, 645,5 – 663,0** do odwołania zostanie wystawione tymczasowe oznakowanie nawigacyjne. Przechodząc wskazanym rejonem prosimy o zachowanie szczególnej ostrożności. Szczegóły w komunikatach: [nr 07/2022](#) i [nr 08/2022](#).

Z powodu prac remontowych **od 01.02.2022 r.** zamyka się przejście pod mostem nad **Kanałem Zielonym**. Zalecamy poruszanie się alternatywnymi drogami wodnymi prowadzącymi przez rzekę Odrę Zachodnią, Przekop Parnicki i rzekę Parnicę. [Szczegóły w komunikacie nr 04/2022](#).

**Na moście w Siekierkach km 653+900 rzeki Odry** są prowadzone prace remontowe z częściowym zamknięciem przęsła żeglownego. Szczegóły w [komunikacie 16/2021](#). Proszę zachować szczególną ostrożność przechodząc wskazanym rejonem.

Zakład Linii Kolejowych w Szczecinie informuje, że w terminie **od 12.06.2022 do 03.09.2022** obowiązywać będzie nowy harmonogram otwarcia mostu zwodzonego w Podjuchach **km 733,7 rzeki Regalicy**. Nowy harmonogram można pobrać [tutaj](#).

Każdorazowe otwarcie przęsła mostu zwodzonego w Podjuchach km 733,7 rzeki Regalicy podnoszone będzie po zawiadomieniu obsługi mostu na 30 min przed planowanym otwarciem. W przypadku braku informacji o chęci przejścia, przęsło nie zostanie otwarte pomimo harmonogramu.

Komunikaty nawigacyjne dostępne są pod adresem: <https://szczecin.wody.gov.pl/komunikaty-nawigacyjne>

#### **RZGW w Warszawie**

Ze względu na trwającą przebudowę mostu kolejowego w **km 17+200 Kanału Żerańskiego**, to znaczy w rejonie ujścia Kanału Żerańskiego do Jeziora Zegrzyńskiego, występują **utrudnienia żeglugowe** w postaci zwięzienia szlaku żeglownego oraz trwających robót budowlanych. Prosimy o zachowanie szczególnej ostrożności oraz stosowanie się do poleceń obsługi rejonu budowy oraz zamontowanego oznakowania nawigacyjnego. Omawiane utrudnienia będą występowały do dnia 31 października 2022 r. Dodatkowo w dniach 19.09.2022 r. – 14.10.2022 r. droga wodna Kanału Żerańskiego w rejonie budowy będzie zamknięta. W omawianym okresie szlak będzie otwierany od poniedziałku do piątku na jedną godzinę dziennie, to znaczy od 12.00 do 13.00, a w soboty i niedziele na cały dzień. Celem uzgodnienia przepłynięcia poza wyznaczonymi godzinami, prosimy skontaktować się z Wykonawcą pod numerem telefonu: 531 285 507. Szczegóły dostępne w [komunikacie nawigacyjnym nr 36/2022](#)

Najbardziej niebezpieczne przeszkody nawigacyjne pod przęsłem żeglugowym mostu Południowego w Warszawie w km 500 drogi wodnej Wisły zostały zdemontowane. W związku z powyższym **droga wodna Wisły w rejonie mostu Południowego jest otwarta**. Jednocześnie informujemy, że w korycie Wisły w rejonie mostu pozostała znaczna liczba pali, położonych pod pozostałymi przęsłami i w rejonie filarów. Możliwość przepłynięcia istnieje jedynie pod przęsłem żeglugowym – skrajne lewe przęsło mostu – pod bezwzględnym warunkiem zachowania szczególnej ostrożności i nie zbliżania się do pozostałych elementów wystających z dna rzeki. Szczegóły dostępne w [komunikacie nawigacyjnym nr 35\\_2022](#)

Remont **Śluzy Włocławek** zakończył się i **od dnia 12 sierpnia** pracuje ona zgodnie z następującymi zasadami:

- czynna całą dobę we wszystkie dni tygodnia,
- śluzowania jednostek rekreacyjnych odbywają się w wyznaczonych godzinach: 8.00, 11.00, 14.00, 17.00, 20.00; lub gdy zbiorą się minimum trzy jednostki,
- śluzowania jednostek pływających będą wykonywane, jeżeli poziom wody dolnego stanowiska stopnia (poniżej śluzy) będzie równy lub wyższy od rzędnej 42,80 m n.p.m.; poniżej tej wartości śluzowania nie będą realizowane.

Szczegóły w [komunikacie nawigacyjnym nr 33/2022](#).

Oznakowanie nawigacyjne zostało wystawione na drodze wodnej Narwi w km 21+600 – 29+020, to znaczy od zapory w Dębem do mostu drogowego w Zegrzu, oraz w km 38+000 – 62+800, to znaczy od ujścia Bugu do rejonu

Pułtуска. W związku z powyższym **droga wodna Narwi w km 21+600 – 29+020 oraz w km 38+000 – 62+800 jest od dnia 5 sierpnia 2022 r. otwarta.** [Komunikat nawigacyjny nr 32/2022.](#)

Oznakowanie nawigacyjne zostało wystawione na drodze wodnej Narwi w km 62+800 – 83+500, to znaczy od rejonu Pułtуска do ujścia Orzyca. W związku z powyższym **droga wodna Narwi w km 62+800 – 83+500 jest od dnia 10 maja 2022 r. otwarta.** Szczegóły w [komunikacie nawigacyjnym 22/2022.](#)

Oznakowanie nawigacyjne zostało wystawione na drodze wodnej Wisły w km 456+700 – 500+000, to znaczy od ujścia Pilicy do mostu Południowego w Warszawie. W związku z powyższym **droga wodna Wisły w km 456+700 – 500+000 jest od dnia 10 maja 2022 r. otwarta.** Szczegóły w [komunikacie nawigacyjnym 21/2022.](#)

Oznakowanie nawigacyjne zostało wystawione na drodze wodnej Wisły w km 431+900 – 456+700, to znaczy od ujścia Radomki do ujścia Pilicy. W związku z powyższym droga wodna Wisły w km 431+900 – 456+700 jest od dnia 2 maja 2022 r. otwarta. Szczegóły w [komunikacie nawigacyjnym 20/2022.](#)

**Oznakowanie nawigacyjne zostało wystawione na drodze wodnej Wisły w km 520+300 – 551+000,** to znaczy od wejścia do Kanału Żerańskiego do ujścia Narwi. W związku z powyższym droga wodna Wisły w km 520+300 – 551+000 jest od dnia 29 kwietnia 2022 r. otwarta. Szczegóły w [komunikacie nawigacyjnym 19/2022](#)

Droga wodna **Kanału Żerańskiego w km 0+000 – 17+200,** to znaczy na całej długości od Wisły do Jeziora Zegrzyńskiego, jest **od dnia 21 kwietnia 2022 r. otwarta.** Szczegóły dostępne w [komunikacie nawigacyjnym 18/2022.](#)

Oznakowanie nawigacyjne zostało wystawione na drodze wodnej Wisły w km 551 – 590, to znaczy od rejonu Wyszogrodu we Włocławku do rejonu Kępy Ośnickiej. W związku z powyższym **droga wodna Wisły w km 551 – 590 jest od dnia 21 kwietnia 2022 r. otwarta.** Szczegóły dostępne w [komunikacie nawigacyjnym 16/2022](#)

Śluza Żerań pracuje zgodnie z następującymi zasadami:

- czynna codziennie od poniedziałku do niedzieli i w dni świąteczne w godzinach: 7.00 – 15.00,
- w miesiącach od maja do września – w każdy piątek, sobotę, niedzielę i święto czas pracy śluzy wydłużony do godziny 19.00,
- ostatnie śluzowanie rozpoczyna się nie później niż na pół godziny przed końcem czasu pracy śluzy, to znaczy odpowiednio o 14.30 albo 18.30, ze względu na długi czas trwania śluzowania.

Oznakowanie nawigacyjne zostało wystawione na drodze wodnej Wisły w km 620 – 646, to znaczy od rejonu Kępy Ośnickiej do rejonu ujścia Skrwy na Zbiorniku Wodnym Włocławek. W związku z powyższym **droga wodna Wisły w km 620 – 646 jest od dnia 6 kwietnia 2022 r. otwarta.** Szczegóły w [komunikacie nawigacyjnym nr 13/2022.](#)

Oznakowanie nawigacyjne zostało wystawione na drodze wodnej Bugu w km 00+000 – 42+000, to znaczy od ujścia do Narwi do ujścia Liwca. W związku z powyższym **droga wodna Bugu w km 00+000 – 42+000, jest od dnia 4 kwietnia 2022 r. otwarta.** Szczegóły w [komunikacie nawigacyjnym nr 11/2022.](#)

Oznakowanie nawigacyjne zostało wystawione na drodze wodnej Narwi w km 29+020 – 38+000, to znaczy od mostu drogowego w Zegrzu do ujścia Bugu. W związku z powyższym **droga wodna Wisły w Warszawie w km 29+020 – 38+000, jest od dnia 4 kwietnia 2022 r. otwarta.** Szczegóły w [komunikacie nawigacyjnym 10/2022.](#)

Oznakowanie nawigacyjne zostało wystawione na drodze wodnej Wisły w km 590 – 620, to znaczy od rejonu Wyszogrodu we Włocławku do rejonu Kępy Ośnickiej. W związku z powyższym **droga wodna Wisły w Warszawie w km 590 – 620 jest od dnia 4 kwietnia 2022 r. otwarta.** Szczegóły w [komunikacie nawigacyjnym nr 09/2022.](#)

W rejonie **km 513+500 drogi wodnej Wisły, tj. między Mostem Świętokrzyskim, a Śląsko-Dąbrowskim w Warszawie trwają roboty związane z budową mostu pieszo-rowerowego przez Wisłę.** W związku z powyższym, ze względu na ruch jednostek pływających Wykonawcy oraz trwające prace budowlane osoby korzystające z drogi wodnej Wisły w omawianym rejonie proszone są o zachowanie szczególnej ostrożności. Szczegóły dostępne w [komunikacie nawigacyjnym nr 08/2022.](#)

Oznakowanie nawigacyjne zostało wystawione na drodze wodnej Wisły w km 646 – 675, to znaczy na Zbiorniku Wodnym Włocławek od rejonu ujścia Skrwy do Stopnia Wodnego we Włocławku. W związku z powyższym **droga**

**wodna Wisły w Warszawie w km 646 – 675 jest od dnia 1 kwietnia 2022 r. otwarta.** Szczegóły w [komunikacie nawigacyjnym nr 7/2022](#).

Oznakowanie nawigacyjne zostało wystawione na drodze wodnej Wisły w km 675 – 680, to znaczy od Stopnia Wodnego we Włocławku do ujścia Zgłowiączki. W związku z powyższym **droga wodna Wisły w Warszawie w km 675 – 680 jest od dnia 30 marca 2022 r. otwarta.** Szczegóły w [komunikacie nawigacyjnym nr 6/2022](#).

Oznakowanie nawigacyjne zostało wystawione na drodze wodnej Wisły w km 295+200 – 431+900, to znaczy od ujścia Sanny do ujścia Radomki. W związku z powyższym **droga wodna Wisły w Warszawie w km 295+200 – 431+900 jest od dnia 30 marca 2022 r. otwarta.** Szczegóły dostępne są pod adresem: [komunikat nawigacyjny 05/2022](#)

W związku z wybudowaniem tymczasowego progu podpiętrzającego wodę dla Elektrowni Kozienice, **szlak żeglowny w km 425+950 rzeki Wisły w okolicy miejscowości Świerże Górne pozostaje zamknięty.** Informacje na temat możliwości pokonania progu przez jednostki pływające dostępne są na stronie internetowej Enea S.A. Szczegóły dostępne są pod adresem: [komunikat nawigacyjny 04/2022](#)

Pływające oznakowanie nawigacyjne zostało wystawione na drodze wodnej **Wisły w km 500+000 – 507+100**, to znaczy od Mostu Południowego do Mostu Siekierkowskiego w Warszawie. W związku z powyższym **droga wodna Wisły w Warszawie na odcinku od Mostu Południowego do Mostu Siekierkowskiego w Warszawie jest od dnia 21 marca 2022 r. otwarta.** Szczegóły dostępne są pod adresem: [komunikat nawigacyjny nr 03/2022](#)

Pływające oznakowanie nawigacyjne zostało wystawione na drodze wodnej **Wisły w km 515+600 – 520+300**, to znaczy od Mostu Gdańskiego do wejścia Kanału Żerańskiego w Warszawie. W związku z powyższym **droga wodna Wisły w Warszawie na odcinku od Mostu Gdańskiego do wejścia do Kanału Żerańskiego jest od dnia 18 marca 2022 r. otwarta.** Szczegóły dostępne są pod adresem: [komunikat nawigacyjny nr 02/2022](#).

Pływające oznakowanie nawigacyjne zostało wystawione na drodze wodnej **Wisły w km 507+100 – 515+600**, to znaczy od mostu Siekierkowskiego do mostu Gdańskiego w Warszawie. W związku z powyższym **droga wodna Wisły w Warszawie na odcinku od mostu Siekierkowskiego do Gdańskiego jest od dnia 5 stycznia 2022 r. otwarta.** Głębokość tranzytowa na omawianym odcinku jest w dniu 5 stycznia 2022 r. równa 3,5 m, przy stanie wody 210 cm na wodowskazie Warszawa-Bułwary. Aktualny stan wody dostępny jest pod adresem: <https://hydro.imgw.pl/>. Szczegóły w [komunikacie nawigacyjnym nr 01/2022](#).

Komunikaty nawigacyjne dostępne są pod adresem: <http://warszawa.wody.gov.pl/komunikaty-nawigacyjne>

## **RZGW we Wrocławiu**

Odrzańska Droga Wodna jest otwarta dla żeglugi.

Komunikaty nawigacyjne dostępne są pod adresem: <https://wroclaw.wody.gov.pl/komunikaty-nawigacyjne> i <https://wroclaw.wody.gov.pl/sytuacja-hydrologiczno-nawigacyjna>.

## **11. Inne informacje.**

Zostało wydane ostrzeżenie Państwowa Służba Geologiczna (PSG) – Centrum Geozagrożeń o zagrożeniu osuwiskowym. Treść ostrzeżenia w odnośniku: <https://www.pgi.gov.pl/osuwiska/sopo-aktualnosci/szczegoly/13827-ostrzezenie-o-zagrozeniu-osuwiskowym-sierpien-2022-komunikat-panstwowej-sluzby-geologicznej.html>

AKTUALNA SYTUACJA NA RZECE ODRZE:

**RZGW w Gliwicach (Kanał Gliwicki km 0+000 – 41+400, Kanał Kędzierzyński 0+00 – 5+600 oraz rz. Odra 51+000 – 95+545, Odra skanalizowana 95+545 – 181+300)**

Podczas monitorowania rzeki nie stwierdzono śniętych ryb.

**RZGW we Wrocławiu (rz. Odra w km 181+300 - 617+600).**

Podczas monitorowania rzeki nie stwierdzono śniętych ryb.

**RZGW w Szczecinie (rz. Odra w km 617+600 – 741+600, Odra Zachodnia w km 0+000 – 36+550).**

Podczas monitorowania rzeki nie stwierdzono śniętych ryb.

W CIĄGU OSTATNIEGO WEEKENDU WPŁYŃĘŁY NASTĘPUJĄCE ZGŁOSZENIA DOTYCZĄCE ZANIECZYSZCZEŃ NIEZWIĄZNYCH Z RZEKĄ ODRA:

1. W dniu 30.09.2022 pracownik Nadzoru Wodnego w Rzeszowie otrzymał informację od Państwowej Straży Rybackiej w Rzeszowie dot. możliwości zanieczyszczenia **potoku Osina** w m. Mrowla, pow. rzeszowski poprzez wylot kanalizacji deszczowej z autostrady. Podczas oględzin stwierdzono brak wycieku z wylotu, nie stwierdzono śniętych ryb. Woda w pobliżu wylotu posiadała ślady substancji ropopochodnych. Na miejscu pracują przedstawiciele firmy Eurovia obsługującej w imieniu GDDKiA ten odcinek autostrady. Według pracownika nadzoru oraz przedstawiciela Eurovia zanieczyszczenia substancjami ropopochodnymi są w ilościach śladowych. Sprawdzono studzienki i wylot znajdujący się w pasie drogowym autostrady - brak śladów substancji ropopochodnych. Firma Eurovia poinformowała, że studzienki zostaną oczyszczone, a teren po oczyszczeniu będzie monitorowany.
2. W dniu 30.09.2022 r w godzinach porannych mieszkańcy wsi Proboszczów gmina Pielgrzymka, powiat złotoryjski zawiadomili służby (Policja, Państwowa Straż Pożarna w Złotoryi) o zanieczyszczeniu **rzeki Skora** (zabarwienie wód w kolorze białym). NW Legnica powiadomił pracownik Urzędu Gminy Złotoryja ok. godz. 10.30. Zdarzenie zostało zgłoszone do WIOŚ w Legnicy. Po przeprowadzeniu analizy pobranych próbek przez jednostki chemiczne PSP, nie wykazano substancji toksycznych czy niebezpiecznych, jedynie pochodzenia naturalnego. W wyniku wizji terenowej przeprowadzonej przez pracownika NW Legnica, stwierdzono zanieczyszczenie wody w postaci zmętnienia o białym zabarwieniu, bezwonne, bez poświaty, bez oznak pienienia się. Według PSP przyczyną zanieczyszczenia były prace ziemne w obrębie źródłowego odcinka rzeki Skora prowadzone przez Lasy Państwowe.
3. W dniu 03.10.2022 r. RZGW w Warszawie otrzymało zgłoszenie dot. zanieczyszczenia rzeki **Wisły** w rejonie mostu Józefa Piłsudskiego w Nowym Dworze Mazowieckim. W dniu 04.10.2022 r. zaplanowano przeprowadzenie wizji terenowej, poinformowano WIOŚ.

*Komunikat o sytuacji hydrologicznej został opracowany na podstawie danych z regionalnych zarządów gospodarki wodnej (RZGW) oraz z państwowej służby hydrologiczno-meteorologicznej IMGW-PIB przez:*

*Karolina Olszanka*

*Centrum Operacyjne Ochrony Przeciwpowodziowej*

*Krajowy Zarząd Gospodarki Wodnej*

*Państwowe Gospodarstwo Wodne Wody Polskie*