

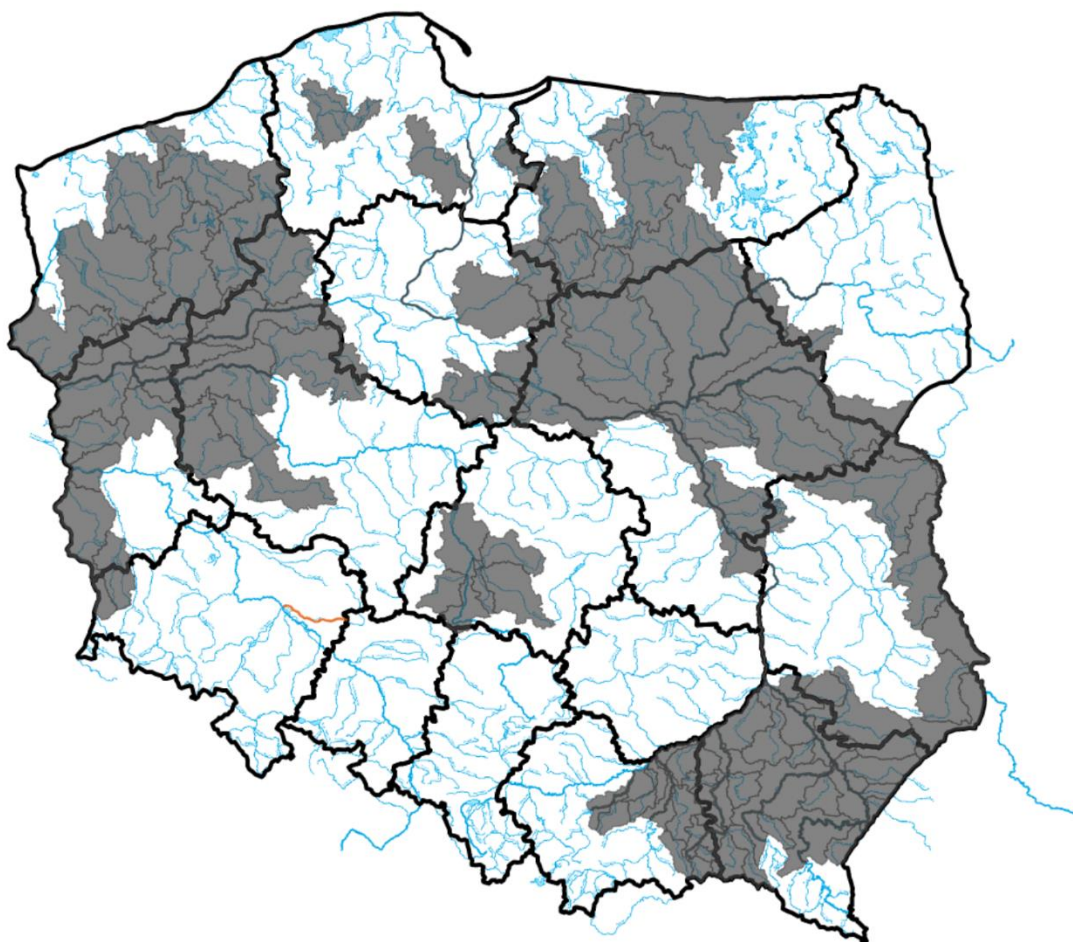
INFORMACJA O SYTUACJI HYDROLOGICZNO–METEOROLOGICZNEJ W POLSCE  
z dnia 19 września 2022 r.

### 1. Ostrzeżenia hydrologiczne

W dniu 19 września 2022 r. (na godz. 11:00) **obowiązują ostrzeżenia hydrologiczne<sup>1</sup> 2 stopnia** dotyczące **wezbrania z przekroczeniem stanów ostrzegawczych**:

– **Widawa od Namysłowa do ujścia do Odry** – od godz. 09:50 dnia 19.09.2022 r. do godz. 10:00 dnia 20.09.2022 r.;

W związku z powolnym przemieszczaniem się wezbrania w rzece Widawie oraz przewidywanymi przelotnymi opadami deszczu, w Zbytowej prognozuje się wahania stanu wody w strefie powyżej stanu alarmowego z możliwością dalszego, na ogół powolnego wzrostu, a w Krzyżanowicach wahania stanu wody w strefie powyżej stanu ostrzegawczego.



ŹRÓDŁO: IMGW-PIB

## 2. Ostrzeżenia meteorologiczne

W dniu 19 września 2022 r. (na godz. 11:00) obowiązują **ostrzeżenia meteorologiczne<sup>1</sup> 1 stopnia** dotyczące **burz z gradem**:

– **województwo lubuskie** (pow. gorzowski, krośnieński, międzyrzecki, słubicki, sulęciński, świebodziński, zielonogórski, żarski, Gorzów Wielkopolski), **województwo zachodniopomorskie** (pow. gryfiński, myśliborski, policki, pyrzycki, Szczecin) – od godz. 11:00 dnia 19.09.2022 do godz. 19:00 dnia 19.09.2022;

Prognozowane są burze, którym miejscami będą towarzyszyć silne opady deszczu od 20 mm do 30 mm oraz porywy wiatru do 65 km/h. Lokalnie drobny grad.



ŹRÓDŁO: IMGW-PIB

## 3. Ostrzeżenia dotyczące suszy

W dniu 19 września 2022 r. (na godz. 11:00) obowiązują **ostrzeżenia dotyczące suszy hydrologicznej<sup>1</sup>**.

W kolejnych dniach spodziewane jest dalsze utrzymywanie się przepływów wody poniżej SNQ w następujących obszarach:

- **zlewnie dopływów Warty od Wełny do Noteci** – od 11.05.2022 do odwołania;
- **Przyrzecze Warty dolnej od Noteci do ujścia** – od 23.05.2022 do odwołania;
- **Czarna Wielka** – od 23.05.2022 do odwołania;
- **zlewnia Kanału Mosińskiego** – od 23.05.2022 do odwołania;
- **Noteć Dolna** – od 23.05.2022 do odwołania;
- **zlewnia Iny i Płoni** – od 23.05.2022 do odwołania;
- **Odra od ujścia Bobru do Białej Góry, Odra od Białej Góry do Słubic** – od 07.06.2022 do odwołania;
- **Warta dolna od Noteci do ujścia** – od 12.06.2022 do odwołania;
- **Nysa Łużycka od Zgorzelca do ujścia** – od 18.06.2022 do odwołania;

- zlewnia Drawy – od 20.06.2022 do odwołania;
- zlewnia Bugu do ujścia Uherki – od 20.06.2022 do odwołania;
- Łęg i przyrzecze Wisły – od 20.06.2022 do odwołania;
- zlewnia Bugu od ujścia Uherki do Krzyczewa – od 23.06.2022 do odwołania;
- zlewnia Wełny – od 25.06.2022 do odwołania;
- Noteć środkowa – od 27.06.2022 do odwołania;
- zlewnia Sanu od ujścia Wiaru – od 27.06.2022 do odwołania;
- zlewnia Wkry – od 30.06.2022 do odwołania;
- zlewnia Parsęty od źródła do Radew – od 01.07.2022 do odwołania;
- Warta środkowa od Wełny do Noteci – od 03.07.2022 do odwołania;
- San od ujścia Ostawy do ujścia Wiaru (wraz ze zlewnią Wiaru) – od 09.07.2022 do odwołania;
- San do ujścia Ostawy (wraz ze zlewnią Ostawy) - od 10.07.2022 do odwołania;
- zlewnia Łyny – od 15.07.2022 do odwołania;
- przyrzecze Noteci środkowej i dolnej – od 18.07.2022 do odwołania;
- Wisłok do ujścia Morwawy (wraz ze zlewnią Morwawy) – od 22.07.2022 do odwołania;
- zlewnia Strwiąża – od 22.07.2022 do odwołania;
- Obra – od 22.07.2022 do odwołania;
- Wisła od Dęblina do ujścia Zgłowiączki i przyrzecze – od 25.07.2022 do odwołania;
- Wisłok od ujścia Morwawy do ujścia – od 25.07.2022 do odwołania;
- Wisła od ujścia Kamiennej do Dęblina – od 28.07.2022 do odwołania;
- Wisłoka do ujścia Jasiołki, Ropa, Jasiołka – od 27.07.2022 do odwołania;
- Wisła od ujścia Sanu do ujścia Kamiennej – od 27.07.2022 do odwołania;
- zlewnia Bugu – od 29.07.2022 do odwołania;
- Elbląg – od 29.07.2022 do odwołania;
- Wierzyca od Bożegopola Szlacheckiego do ujścia – od 29.07.2022 do odwołania;
- Wel – od 29.07.2022 do odwołania;
- Gwda – od 01.08.2022 do odwołania;
- zlewnia Wisłoki od ujścia Jasiołki – od 11.08.2022 do odwołania;
- zlewnia Raby od zb. Dobczyce – od 15.08.2022 do odwołania;
- zlewnia Dunajca od zb. Czchów – od 15.08.2022 do odwołania;
- zlewnia Brenia i przyrzecze Wisły – od 16.08.2022 do odwołania;
- zlewnia Uszwicy i przyrzecze Wisły – od 17.08.2022 do odwołania;
- zlewnia Liwca – od 17.08.2022 do odwołania;
- zlewnia dolnej Narwi – od 23.08.2022 do odwołania;
- Rega od źródła do Mołstowej, Parsęta od Radew do ujścia – od 26.08.2022 do odwołania;
- Drwęca od źródła do Welu – od 28.08.2022 do odwołania;
- przyrzecze Odry dolnej od Warty do Gryfina – od 02.09.2022 do odwołania;
- Słupia od źródła do Skotawy – od 05.09.2022 do odwołania;
- Warta górna od Liswarty do Zb. Jeziorsko – od 12.09.2022 do odwołania;
- Drwęca od Welu do Rypienicy – od 13.09.2022 do odwołania;
- Drwęca Warmińska – od 14.09.2022 do odwołania.

**Uwaga!** Ostrzeżenia wydawane są w sytuacji, gdy aktualne lub prognozowane wartości przepływu na stacjach wodowskazowych uznanych za reprezentatywne układają się poniżej SNQ przez minimum 10 dni.

<sup>1</sup> Źródłem prezentowanych danych są informacje zbierane i przetwarzane przez państwową służbę hydrologiczno-meteorologiczną, którymi rozporządza „IMGW– PIB”.

#### 4. Przekroczenia stanów alarmowych i ostrzegawczych

W dniu 19 września 2022 r. (na godz. 11:00) zanotowano przekroczenie stanu alarmowego:

- na 1 stacji wodowskazowej w dorzeczu Odry.

W dniu 19 września 2022 r. (na godz. 11:00) zanotowano przekroczenie stanu ostrzegawczego:

- na 5 stacjach wodowskazowych w dorzeczu Odry.

Nazwa stacji	Rzeka	Województwo	Stan wody [cm]	Zmiana w ciągu doby (od 06 do 06 UTC)	Stan ostrzegawczy [cm]	Stan alarmowy [cm]
MIRSK	Czarny Potok	dolnośląskie	188	19	160	200
BORÓW	Ślęza	dolnośląskie	178	-5	160	200
KRZYŻANOWICE	Widawa	dolnośląskie	157	2	150	200
<b>ZBYTOWA</b>	<b>Widawa</b>	<b>dolnośląskie</b>	<b>374</b>	<b>2</b>	<b>310</b>	<b>350</b>
ODOLANÓW	Barycz	wielkopolskie	94	0	90	120
BOGDAJ	Polska Woda	wielkopolskie	264	-4	250	300

Zanotowano opady o dużej wydajności.

OPADY O DUŻEJ WYDAJNOŚCI NA STACJACH METEOROLOGICZNYCH IMGW-PIB						
Województwo	Wartość maksymalnej sumy dobowej opadu*	Stacja, na której wystąpiła maksymalna suma dobowa opadu*	Liczba stacji z sumą opadu powyżej 20 mm	Liczba wszystkich stacji, na których wystąpił opad	Udział procentowy stacji z sumą opadu powyżej 20 mm	Udział procentowy stacji, na których wystąpił opad
	[mm]	-	-	-	[%]	[%]
dolnośląskie	32	ZIELENIEC	4	82	4	95
kujawsko-pomorskie	-	-	0	8	0	80
lubelskie	-	-	0	17	0	89
lubuskie	-	-	0	10	0	90
łódzkie	-	-	0	18	0	78
małopolskie	-	-	0	98	0	95
mazowieckie	-	-	0	13	0	76
opolskie	-	-	0	19	0	86
podkarpackie	-	-	0	59	0	92
podlaskie	-	-	0	32	0	97
pomorskie	-	-	0	25	0	96
śląskie	23	RYCERKA GÓRNA	1	65	1	97
świętokrzyskie	-	-	0	23	0	88
warmińsko-mazurskie	-	-	0	23	0	92
wielkopolskie	-	-	0	22	0	73
zachodniopomorskie	22	KOSZALIN	1	24	4	100

#### 5. Pogotowia i alarmy przeciwpowodziowe.

Brak.

## 6. Informacja o zagrożeniach.

W związku wydanym ostrzeżeniem hydrologicznym IMGW-PIB na rzece Widawie możliwy jest wzrost stanu wody powyżej stanu alarmowego.

## 7. Wskazanie działań niezbędnych do podjęcia w ciągu najbliższej doby.

Monitorowanie sytuacji hydrologiczno-meteorologicznej.

## 8. Aktualna sytuacja hydrologiczna

### Dorzecze Wisły

Stany wody w dorzeczu Wisły układają się w strefie wody niskiej i średniej, lokalnie wysokiej. Stan wysoki zanotowano lokalnie na Przemszy i Liwcu. Stan średni obserwowano na Brynicy, Sole, Nidzie, Bystrzycy, Tyśmienicy, Pilicy, Supraśli, Krznie, Nurcu, Bzurze, Drwęcy i Brdzie oraz lokalnie na Wiśle, Przemszy, Skawie, Rabie, Dunajcu, Popradzie, Białej Tarnowskiej, Wiśloce, Sanie, Wiśłoku, Kamiennej, Wieprzu, Narwi, Bugu i Wkrze.

### Dorzecze Odry

Stany wody w dorzeczu Odry układają się głównie w strefie wody średniej i niskiej, lokalnie wysokiej. Stan wysoki obserwowano na Ślęzie, Widawie oraz lokalnie na Bystrzycy, Baryczy, Bobrze, Prośnie i Noteci. Stan niski obserwowano na Widawce i Drawie oraz lokalnie na Odrze, Małej Panwi, Bobrze, Kwisie, Nysie Łużyckiej Warcie i Noteci.

### Dorzecza rzek Przymorza, Pregoty i Niemna

Stany wody w dorzeczach Przymorza, Pregoty i Niemna układają się w strefie wody niskiej i średniej. Stan średni zanotowano na Redze, Łebie, Nogacie i Gołdapie oraz lokalnie na Pastęce i Łynie.

### Morze Bałtyckie, Zalew Szczeciński i Zalew Wiślany

Poziom wody na stacjach morskich układa się głównie w strefie wody średniej.

### Obszar administrowany przez RZGW w Białymstoku

W ciągu minionej doby na obszarze administrowanym przez RZGW w Białymstoku nie odnotowano opadów atmosferycznych przekraczających 20 mm.

W zlewni **Narwi i Biebrzy** obserwowano stabilizację i wahania związane z pracą urządzeń hydrotechnicznych. Największy wzrost zaobserwowano na SW Dębowo rz. Biebrza 15 cm. Stany wód utrzymują się w strefie wody średniej i niskiej oraz lokalnie wysokiej.

W zlewni **Łyny i Węgorapy** obserwowano stabilizację oraz nieznaczne wahania związane z pracą urządzeń

Na **Wielkich Jeziorach Mazurskich** stany wód utrzymują się w strefie wody średniej i niskiej.

W zlewni **Narwi i Biebrzy** przewiduje się stabilizację i nieznaczne wzrosty związane z opadami deszczu oraz wahania związane z pracą urządzeń hydrotechnicznych. Stany wód utrzymają się w strefie wody średniej i niskiej oraz lokalnie wysokiej.

W zlewni **Łyny i Węgorapy** przewiduje się stabilizację oraz nieznaczne wzrosty związane z opadami deszczu oraz wahania związane z pracą urządzeń hydrotechnicznych. Stany wód utrzymają się w strefie wody średniej i niskiej.

Na najbliższą dobę IMGW-PIB prognozuje w dzień zachmurzenie duże z większymi przejaśnieniami. Przelotne opady deszczu. Na zachodzie woj. warmińsko-mazurskiego możliwe burze z wysokością opadu do około 20 mm. Temperatura maksymalna od 13°C do 15°C. Wiatr umiarkowany, okresami porywisty, z kierunków zachodnich.

Podczas burz możliwe porywy do 60 km/h. W nocy zachmurzenie duże. Przelotne opady deszczu. Temperatura minimalna od 7°C na wschodzie do 11°C. Wiatr słaby i umiarkowany, z kierunków zachodnich.

### **Obszar administrowany przez RZGW w Bydgoszczy**

W ciągu minionej doby w Regionie Wodnym Noteci odnotowano opady poniżej 5 mm.

**W zlewni rzeki Noteci** stany wody układają się w strefie stanów niskich oraz średnich, lokalnie wysokich.

**Na Kanale Bydgoskim** odnotowano lokalny spadek do 4 cm na SW Prądy.

**Na rzece Dolnej Skanalizowanej Noteci** od m. Nakło nad Notecią do m. Ujście wystąpiły wzrosty do 6 cm na SW Nakło Zachód i do 4 cm na SW Krostkowo oraz spadek do 10 cm na SW Gromadno, strefa stanów niskich, średnich i lokalnie wysokich.

Poniżej m. Ujście, na pozostałym odcinku DSN zaobserwowano lokalne wzrosty do 6 cm na SW Mikołajewo, SW Wrzeszczyna i SW Wieleń, a także spadek do 4 cm na SW Lipica, strefa stanów niskich i średnich.

**Na rzece Noteci swobodnie płynącej** zarejestrowano niewielki spadki do 2 cm, strefa stanów niskich.

**Na rzece Górnej Skanalizowanej Noteci** odnotowano stabilizację, strefa stanów niskich oraz średnich.

W ciągu minionej doby, **na dopływach**, stany rzek układały się w strefie stanów niskich i średnich.

**W zlewni rzeki Łobżonka** wystąpił niewielki spadek do 2 cm, strefa stanów niskich.

**W zlewni rzeki Gwdy**, na górnym odcinku odnotowano wzrost do 6 cm, strefa stanów wysokich. Na dolnym odcinku niewielki spadek do 3 cm, strefa stanów średnich.

**W zlewni rzeki Drawy** zarejestrowano stabilizację, strefa stanów niskich.

W ciągu najbliższej doby dla dolnego odcinka Noteci i jego dopływów prognozowana jest stabilizacja oraz lokalne spadki, a także miejscowe wzrosty. Na górnym odcinku Noteci również prognozowana jest stabilizacja oraz lokalne spadki. Stany wody będą układać się w strefie stanów niskich, średnich, lokalnie wysokich.

W ciągu najbliższej doby IMGW-PIB prognozuje zachmurzenie duże z większymi przejaśnieniami, lokalne, przelotne opady deszczu, prognozowana wysokość opadu sięgająca do 30 mm, temperatura w ciągu dnia wahać się będzie od 13°C do 19°C w całym regionie, temperatura minimalna w nocy spadnie do 6°C, wiatr słaby i umiarkowany, w czasie burz porywy do 65 km/h, północno-zachodni i zachodni.

### **Obszar administrowany przez RZGW w Gdańsku**

Na wodowskazach zlewni „Ujście Wisły” pozostających pod wpływem morza obserwuje się stany średnie.

Na wodowskazach zlewni „Ujście Wisły” niepozostających pod wpływem morza: na Wiśle obserwuje się stany niskie; na wodowskazach pozostałych rzek zlewni występują stany średnie, miejscami niskie i wysokie.

Na wodowskazach zlewni „Przymorze” pozostających pod wpływem morza obserwuje się stany średnie.

Na wodowskazach zlewni „Przymorze” niepozostających pod wpływem morza obserwuje się stany średnie i niskie, miejscami wysokie.

Na wodowskazach zlewni „Zalew Wiślany” pozostających pod wpływem Zalewu obserwuje się stany średnie, miejscami wysokie.

Na wodowskazach zlewni „Zalew Wiślany” niepozostających pod wpływem Zalewu obserwuje się stany średnie i niskie.

Na wodowskazach zlewni „Wisła od Narwi do Drwęcy” w granicach Regionu Wodnego Dolnej Wisły obserwuje się stany niskie i średnie.

W ciągu najbliższej doby IMGW-PIB prognozuje w dzień zachmurzenie duże z większymi przejaśnieniami. Przelotne opady deszczu, miejscami burze, możliwy grad. Prognozowana wysokość opadów w czasie burz lokalnie do 20 mm. Temperatura maksymalna od 13°C do 16°C. Wiatr umiarkowany, okresami dość silny i porywisty, nad morzem porywy do 60 km/h, zachodni i północno-zachodni. W czasie burz porywy wiatru do 65 km/h. W nocy zachmurzenie duże z większymi przejaśnieniami. Przelotne opady deszczu i burze, możliwy grad. Prognozowana wysokość opadów

miejscami do około 15 mm. Temperatura minimalna od 6°C do 8°C, nad morzem około 11°C. Wiatr słaby i umiarkowany, nad samym morzem okresami dość silny, porywisty, zachodni i północno-zachodni. W czasie burz możliwe porywy do 60 km/h.

#### **Obszar administrowany przez RZGW w Gliwicach**

W ciągu ostatniej doby w zlewni górnej Odry po stronie czeskiej maksymalne opady wyniosły 22,1 mm. W zlewni Małej Wisły i górnej Odry po stronie polskiej opady nie przekraczały 20 mm.

Stany wody w **Regionie Wodnym Małej Wisły** kształtują się w strefie stanów punktowo niskich, średnich oraz punktowo wysokich.

Stany wody w **Regionie Wodnym Górnej Odry** kształtują się w strefie stanów punktowo niskich, średnich oraz punktowo wysokich.

Na najbliższą dobę IMGW-PIB prognozuje w dzień zachmurzenie duże z większymi przejaśnieniami. Przelotne opady deszczu, możliwość burz. Suma opadów na południu województwa miejscami 10 mm. W górach początkowo powyżej 1200 m n.p.m., a później powyżej 1400 m n.p.m. - przelotne opady śniegu, przyrost pokrywy śnieżnej 2 cm do 5 cm. Temperatura maksymalna od 11°C do 13°C, w rejonach podgórskich od 7°C do 10°C, wysoko w Beskidach od 1°C do 4°C. Wiatr umiarkowany, okresami dość silny, porywisty; zachodni. Wysoko w górach wiatr dość silny, porywisty, zachodni i północno-zachodni; miejscami powodujący zawieje śnieżne. W nocy zachmurzenie duże i całkowite. Przelotne opady deszczu. Suma opadów na południu województwa do 12 mm. Wysoko w górach opady deszczu ze śniegiem, a powyżej 1400 m n.p.m. - śniegu., przyrost pokrywy śnieżnej 3 cm do 6 cm. Temperatura minimalna od 6°C do 8°C, w rejonach podgórskich od 3°C do 6°C, wysoko w Beskidach od 0°C do 3°C. Wiatr słaby i umiarkowany, zachodni i północno-zachodni. Wysoko w górach wiatr umiarkowany i dość silny, w porywach do 60 km/h, północno-zachodni; miejscami powodujący zawieje śnieżne.

#### **Obszar administrowany przez RZGW w Krakowie**

W ciągu minionej doby na terenie całego regionu wodnego Górnej-Zachodniej Wisły odnotowano opady atmosferyczne. Najwyższe opady do 22,7 mm zarejestrowano w zlewni Soły na stacji Rycerka Górna oraz w zlewni Wisłoki na stacji Zboiska (rz. Jasiołka) do 21,2 mm. W zlewni Dunajca (stacja Studzionki) zarejestrowano opad do 18,6 mm, w zlewni Skawy (stacja Zawoja rz. Skawica) zarejestrowano opad do 15,2 mm.

Sytuacja hydrologiczna w regionie jest stabilna. W związku z występującymi opadami w przekroju wodowskazowym Ludźmierz (rz. Wielki Rogoźnik) zwierciadło wód utrzymuje się w przedziale stanów wysokich. W pozostałych przekrojach zwierciadła wód układają się w strefie stanów średnich i niskich. W ciągu minionej doby na rzekach i potokach regionu wystąpiły zarówno wzrosty, jak i spadki zwierciadeł wód. Najwyższy wzrost do 23 cm zarejestrowano na Wiśle w przekroju wodowskazowym Kraków-Bielany. Największy spadek stanów wód do 13 cm wystąpił na Białym Dunajcu (przekrój wodowskazowy Szaflary).

Na najbliższą dobę IMGW-PIB prognozuje w dzień zachmurzenie duże z większymi przejaśnieniami. Przelotne opady deszczu, możliwość burz. Suma opadów na południu miejscami 10 mm. W górach początkowo powyżej 1200 m n.p.m., a później powyżej 1400 m n.p.m. - przelotne opady śniegu, przyrost pokrywy śnieżnej miejscami w Beskidach 2 cm do 5 cm, a w Tatrach 5 cm do 10 cm. W nocy zachmurzenie duże i całkowite. Przelotne opady deszczu, suma opadów od 5 mm do 15 mm. W górach powyżej 1400 m n.p.m. - przelotne opady śniegu; przyrost pokrywy śnieżnej miejscami w Beskidach 3 cm do 6 cm, a w Tatrach 7 cm do 15 cm.

#### **Obszar administrowany przez RZGW w Lublinie**

W ciągu minionej doby na obszarze administrowanym przez RZGW w Lublinie nie zaobserwowano opadów powyżej 20 mm.

**W zlewni Bugu w profilach Kryłów oraz Krzyczew** obserwowano wzrost poziomu wody, a na odcinku Bugu pomiędzy tymi profilami wodowskazowymi oraz na dopływach Bugu po Krzyczew obserwowano spadki bądź stabilizację poziomu wody. Stany wody układały się w strefie wody średniej bądź niskiej.

**W zlewni Bugu poniżej profilu Krzyczew** obserwowano stabilizację i opadanie stanu wody – w strefie wody niskiej lokalnie średniej i wysokiej.

**W zlewni Bugu po Krzyczew** przewiduje się głównie wzrosty i wahania poziomu wody w strefie stanów niskich, a punktowo średnich.

**W zlewni Bugu poniżej profilu Krzyczew** przewiduje się stabilizację i opadanie stanu – w strefie wody niskiej lokalnie średniej i wysokiej.

Na najbliższą dobę IMGW-PIB prognozuje w dzień zachmurzenie duże z większymi przejaśnieniami. Przelotne opady deszczu. Temperatura maksymalna od 11°C do 13°C. Wiatr przeważnie umiarkowany, okresami porywisty, zachodni.

#### **Obszar administrowany przez RZGW w Poznaniu**

W ciągu minionej doby w południowej części Regionu Wodnego Warty odnotowano opady deszczu do 4,5 mm, a na pozostałym obszarze lokalne opady poniżej 1 mm.

W Regionie Wodnym **Warty** sytuacja hydrologiczna jest stabilna: stany wody przeważnie stabilne bądź z niewielkimi zmianami, układają się w strefie niskich i średnich, miejscowo w wysokich.

Na **Warcie** do zbiornika Poraj kilkucentymetrowe wahania lub spadek w strefie stanów średnich. Do zbiornika Jeziorsko minimalny wzrost stanów wody lub wahania w strefie niskich, jedynie w przekroju Mstów w dolnej wysokich. Na dopływach tego odcinka stany wody przeważnie z niewielkim spadkiem lub wahaniami układają się w strefie niskich i średnich, jedynie na Grabi (Łask) w strefie wysokich. Na Warcie poniżej zbiornika Jeziorsko stany wody w strefie niskich, jedynie w Kole w dolnej średnich: do Śremu niewielki spadek stanów, dalej aż do ujścia centymetrowe wahania, lokalnie ze wzrostem. Na dopływach stany wody układają się w strefie średnich i niskich, jedynie na Nerze wysokich (wodowskaz Lutomiersk pod wpływem piętrzenia na jazie): przeważnie niewielkie spadki lub wahania, lokalnie na Nerze i Wełnie zmiany do kilkunastu centymetrów – praca urządzeń hydrotechnicznych.

W zlewni **Prosny** stany wody z niewielkimi wahaniami układają się w górnym biegu w strefie wysokich, w pozostałej części w strefie stanów średnich.

Na pośrednim stanowisku **Kanału Ślesińskiego** rzędna piętrzenia układa się pomiędzy NPP a MaxPP, na szczytowym pomiędzy MinPP a NPP.

W ciągu najbliższej doby na Warcie do zbiornika Poraj prognozowany jest spadek stanów wody w strefie średnich, dalej do zbiornika Jeziorsko kilkucentymetrowe wahania i stabilizacja stanów wody w strefie niskich, jedynie w przekroju Mstów dolnej wysokich. Na dopływach tego odcinka stany wody w strefie niskich i średnich, miejscowo wysokich: przeważnie stabilne, lokalnie niewielki spadek. Na Warcie poniżej zbiornika Jeziorsko stany wody w strefie niskich, jedynie w Kole w średnich: do ujścia Prosny wahania, do Poznania kilkucentymetrowy spadek, do ujścia do Odry wahania lub wzrost, lokalnie niewielkie wahania. Na dopływach prognozowane są stany wody w strefie niskich albo średnich: przeważnie stabilne, lokalnie możliwe niewielkie wahania bądź wzrost. W zlewni Prosny spodziewane są przeważnie niewielkie spadki stanów wody w strefie wysokich (górną Prosną) i średnich, lokalnie wzrost.

Na najbliższą dobę IMGW-PIB prognozuje zachmurzenie duże z większymi przejaśnieniami; przelotne opady deszczu, lokalnie burze; prognozowana wysokość opadów do 20 mm; temperatura maksymalna do 15°C, minimalna od 6°C; wiatr słaby i umiarkowany, południowo-zachodni i zachodni; podczas burz porywy wiatru do 65 km/h.

#### **Obszar administrowany przez RZGW w Rzeszowie**

W ciągu ostatniej doby zaobserwowano średnie opady w wysokości 10,4 mm w zlewni Środkowego Sanu oraz 2-10 mm na pozostałym obszarze administrowanym przez RZGW w Rzeszowie.

Na obszarze **zlewni Sanu i Wisłoka** stany wód układają się w strefie wody niskiej oraz średniej. W ciągu ostatniej doby na większości stacji wodowskazowych zaobserwowano wzrost stanu wody. Największy wzrost stanu wody miał miejsce w przekroju Dynów na Sanie (39 cm), Gorliczyna na Mleczce (32 cm), Rzuchów na Sanie (27 cm).



Na obszarze **zlewni Wisłoki i Łęgu** stany wód układają się w strefie wody niskiej oraz średniej. W ciągu ostatniej doby na większości stacji wodowskazowych zaobserwowano wzrost stanu wody. Największy wzrost stanu wody miał miejsce w przekroju Jasło na Jasiołce (20 cm), Tarnowiec (LSOP) na Jasiołce (17 cm), Krajowice na Wisłoce (15 cm).

Na najbliższą dobę IMGW-PIB prognozuje w dzień zachmurzenie duże z większymi przejaśnieniami. Przelotne opady deszczu. Możliwość burz. Na południowym wschodzie województwa suma opadów do 17 mm. Temperatura maksymalna od 11°C do 13°C. Wiatr umiarkowany, okresami dość silny, porywisty; zachodni. W nocy zachmurzenie duże z większymi przejaśnieniami. Przelotne opady deszczu. Temperatura minimalna od 6°C do 8°C. Wiatr słaby i umiarkowany, zachodni.

### **Obszar administrowany przez RZGW w Szczecinie**

Stany wody na wodowskazach **Odry granicznej poniżej ujścia Warty** układają się w strefie stanów niskich, w Widuchowej – średnich.

W **ujściowym odcinku Odry i na Zalewie Szczecińskim** stany wody układają się w strefie stanów średnich a w Dziwnowie w strefie stanów wysokich. Prognozowane są wzrosty stanów wód.

Na **odcinku wybrzeża morskiego** stany wody nieznacznie wahają się w strefie stanów średnich.

Na rz. **Myśli** stany wody układają się w strefie stanów średnich.

Na rz. **Inie** stany wody układają się w strefie stanów niskich (górny bieg rzeki) oraz średnich (dolny bieg rzeki).

Stany **rzek Przymorza Zachodniego** układają się przeważnie w strefie stanów niskich, lokalnie średnich i wysokich.

Na rz. **Redze** stany wody układają się w strefie stanów niskich (górny bieg) oraz średnich (dolny bieg).

Na rz. **Parsęcie** stany wody układają się w strefie stanów niskich, lokalnie w środkowym odcinku rzeki w strefie stanów średnich.

Na rz. **Radwi** stany wody układają się w strefie stanów średnich.

Na rz. **Grabowa** stany wody układają się w dolnej strefie stanów wysokich.

Na rz. **Wieprzy** stany wody układają się w strefie stanów niskich i średnich.

### **Obszar administrowany przez RZGW w Warszawie**

W ciągu ostatniej doby na obszarze administrowanym przez RZGW w Warszawie nie występowały opady powyżej 20 mm.

Obecnie stany wód na obszarze administrowanym przez RZGW w Warszawie układają się w strefie stanów niskich i średnich, lokalnie wysokich.

W ciągu najbliższej doby **na Wiśle** prognozuje się: w Zawichoście niewielkie wzrosty stanu wody w strefie stanów niskich; od Annapola do Kępy Polskiej stabilizację stanu wody w strefie stanów niskich; na stacji Włocławek wahania stanu wody w strefie stanów niskich.

Na **dopływach Wisły** od Zawichostu do Włocławka przewiduje się wahania stanu wody w strefie stanów średnich i niskich, lokalnie wysokich.

Na stacjach: Spała, Nowe Miasto, Białobrzegi na Pilicy wahania i wzrosty stanu wody w strefie stanów średnich związane z obniżaniem poziomu wody w zbiorniku Sulejowskim (<https://warszawa.wody.gov.pl/aktualnosci/1648-komunikat-dotyczacy-obnizenia-poziomu-wody-w-zbiorniku-sulejowskim>).

W ciągu najbliższej doby na **Narwi od Orzyca po ujście** prognozuje się stabilizację stanu wody w strefie stanów niskich. Na dopływach przewiduje się wahania stanu wody w strefie stanów średnich i niskich.

W ciągu najbliższej doby na **Bugu od Liwca do ujścia** prognozuje się niewielkie wzrosty stanu wody w strefie stanów niskich.

W ciągu najbliższej doby w regionie administrowanym przez RZGW w Warszawie IMGW-PIB prognozuje w trakcie dnia, przelotne opady deszczu (na zachodzie – miejscami), na krańcach zachodnich lokalnie burze.

Na pozostałym obszarze - z wyjątkiem części południowo-wschodniej i wschodniej - możliwe burze. Suma opadów do około 20 mm, wiatr w porywach do 65 km/h. W nocy przelotne opady deszczu (na zachodzie – miejscami), na krańcach północnych lokalnie burze (na krańcach zachodnich burze – początkowo możliwe). Suma opadów do 20 mm, wiatr w porywach do 60 km/h.

### Obszar administrowany przez RZGW we Wrocławiu

W ciągu minionej doby występowały opady deszczu: maksymalne w zlewni Kwisy – 35 mm, Nysy Kłodzkiej – 32 mm, Bobru – 28 mm, Łaby – 26 mm, Nysy Łużyckiej – 25 mm, Kaczawy – 17 mm, Odry (zlewnia bezpośrednia) – 13 mm, Białej Głuchołaskiej – 12 mm, w pozostałych zlewniach poniżej 10 mm.

Stany wód na wodowskazach **środkowej Odry** (poniżej ujścia Nysy Kłodzkiej) układają się w strefie stanów średnich na odcinku skanalizowanym oraz średnich i lokalnie niskich na odcinku swobodnie płynącym.

Stany wód na wodowskazach **dolnej Odry** (powyżej ujścia Warty) układają się w strefie stanów niskich.

Stany wód na **pozostałych wodowskazach** układają się głównie w strefie stanów średnich, lokalnie niskich i wysokich oraz miejscami ostrzegawczych i alarmowych.

### 9. Informacja o zbiornikach.

		Zbiorniki retencyjne - ogółem								
		Sytuacja na dzień 19.09.2022 r. na godz. 6 <sup>00</sup> (UTC)								
		Zbiorniki rzeka	Odptyw średni [m <sup>3</sup> /s]	Dopływ średni [m <sup>3</sup> /s]	Poj. aktual. [mln m <sup>3</sup> ]	* Poj. norm. [mln m <sup>3</sup> ]	* Poj. Przy Max PP [mln m <sup>3</sup> ]	*Rezerwa pow. wymagana [mln m <sup>3</sup> ]	Aktualna rez. pow. [mln m <sup>3</sup> ]	Rezerwa do wykorzyst. %
		1	2	3	4	5	6	7	8	9
							6-5	6-4	8/7*100	
RZGW w Białymstoku	1	Zb. Siemianówka (Narew)	3,1	0,3	60,2	64,8	79,1	14,3	19,3	134
RZGW w Bydgoszczy	2	Jez. Gopło (Noteć)	0,9	0,8	0,0	-	21,7	7,7	21,7	281
	3	Zb. Pakość (Mała Noteć)	1,6	0,0	6,8	36,3	42,6	6,3	35,8	569
RZGW w Gliwicach	4	Zb. Goczałkowice **** (Wiśła)	1,2	1,4	91,2	118,1	161,3	43,2	70,0	162
	5	Zb. Wiśła-Czarne (Wiśła)	0,4	0,8	1,8	2,4	4,0	1,7	2,2	133
	6	Zb. Łąka (Pszczynka)	0,6	0,6	7,4	8,0	11,2	3,1	3,7	119
	7	Zb. Kuźnica Warężyńska (Przemsza)	0,5	0,2	39,3	39,2	46,3	7,1	7,0	98
	8	Zb. Przeczyce (Przemsza)	2,5	2,2	8,5	17,4	20,3	2,9	11,8	412
	9	Zb. Kozłowa Góra (Brynica)	1,0	1,1	10,5	12,4	15,2	2,8	4,7	169
	10	Zb. Pogoria III (Pogoria)			11,7	11,4	12,0	0,6	0,3	50
	11	Zb. Dzierżno Duże (Kłodnica)	3,0	1,7	59,9	78,0	82,9	6,2	23,0	370
	12	Zb. Pławniowice (Toszecki Potok)			26,7	26,7	29,1	2,4	2,4	100
	13	Zb. Dzierżno Małe (Drama)	0,5	0,6	8,6	9,5	12,3	2,8	3,7	132
	14	Zb. Turawa (Mała Panew)	10,0	8,0	60,2	80,0	92,6	12,6	32,4	258

	15	Zb. Rybnicki ** (Ruda)	0,8	1,3	21,1	22,1	23,5	1,4	2,4	174
RZGW w Krakowie	16	Zb. Czaniec (Soła)	12,1	9,3	0,9	1,3	1,3	0,0	0,0	
	17	Zb. Porąbka (Soła)	9,3	9,3	19,8	22,0	26,5	4,5	6,8	151
	18	Zb. Tresna (Soła) *	9,3	28,3	59,6	62,1	92,7	30,6	33,1	108
	19	Zb. Świnna Poręba (Skawa)	5,4	11,8	76,1	100,7	160,8	60,1	84,7	141
	20	Zb. Dobczyce (Raba) *	2,4	9,6	81,5	92,7	137,7	45,0	56,2	125
	21	Zb. Chańcza (Czarna)	1,1	1,3	8,3	14,2	23,8	9,6	15,5	161
	22	Zb. Czchów (Dunajec)	20,0	21,0	6,4	7,5	7,5	0,0	1,1	
	23	Zb. Rożnów (Dunajec) *	21,0	39,0	108,3	145,8	155,8	10,0	47,5	475
	24	Zb. Czorsztyn (Dunajec)	16,0	32,4	168,2	176,5	238,6	62,1	70,4	113
	25	Zb. Zesławice (Dłubnia)			0,4	0,4	0,7	0,3	0,3	
RZGW w Lublinie	26	Zb. Nielisz (Wieprz)	4,6	6,8	18,7	20,6	28,5	7,9	9,8	125
RZGW w Poznaniu	27	Zb. Jeziorsko (Warta)	30,0	27,3	51,8	142,8	202,0	59,2	150,2	254
	28	Zb. Poraj (Warta)	5,6	3,9	12,4	12,5	20,3	7,8	8,0	102
RZGW w Rzeszowie	29	Zb. Klimkówka (Ropa)	2,0	2,6	10,4	32,0	42,0	10,0	31,5	315
	30	Zb. Besko (Wisłok)	0,6	3,4	3,3	8,4	13,2	6,3	10,0	159
	31	Zb. Solina ** (San)	9,0	66,2	335,9	422,0	472,0	0,0	136,2	-
RZGW w Warszawie	32	Zb. Brody Iłżeckie (Kamienna)	1,5	1,6	5,6	6,7	7,6	0,9	2,0	227
	33	Zb. Wióry (Świślina)	0,6	0,6	14,7	15,7	34,7	18,9	20,0	106
	34	Zb. Sulejów (Pilica)	35,0	26,1	68,3	75,1	84,3	9,2	16,0	174
	35	Zb. Cieszanowice (Luciąża)	0,2	0,4	4,2	7,3	9,1	1,8	4,9	276
	36	Zb. Miedzna (Wąglanka)	0,6	0,3	3,3	3,4	3,8	0,4	0,6	137
	37	Zb. Domaniów (Radomka)	0,7	0,8	5,2	9,9	14,4	4,5	9,2	206
	38	Zb. Włocławek***** (Wisła)	344,00	351,00	369,88	369,880	453,590		rzędna wody górnej: 57,30 m n.p.m.	
	39	Zb. Dębe***** (Narew)	113,00	127,00	89,96	89,960	95,980		rzędna wody górnej: 79,02 m n.p.m.	

RZGW we Wrocławiu	40	Topola (Nysa Kłodzka)	8,1	11,3	16,3	16,5	21,7	5,2	5,4	104
	41	Kozielno (Nysa Kłodzka)	7,7	8,1	12,7	12,9	16,3	3,4	3,6	105
	42	Otmuchów (Nysa Kłodzka)	10,0	10,0	59,8	58,4	129,2	70,8	69,4	98
	43	Nysa (Nysa Kłodzka)	30,0	17,9	51,8	65,7	121,7	56,0	69,9	125
	44	Słup (Nysa Szalona)	2,0	1,1	16,7	23,6	38,1	14,5	21,3	147
	45	Mietków (Bystrzyca)	4,0	3,1	55,1	63,0	77,2	14,2	22,1	156
	46	Dobromierz (Strzegomka)	0,5	0,7	8,0	10,0	11,4	1,4	3,4	250
	47	Bukówka (Bóbr)	0,3	0,1	8,4	12,8	16,7	3,9	8,3	212,3
	48	Sosnówka (Czerwonka)	0,2	0,2	7,6	10,9	14,8	3,9	7,2	185,1
	49	Pilchowice ** (Bóbr)	7,1	9,1	22,2	24,0	50,0	26,0	27,8	107,0
	50	Złotniki ** (Kwisa)	2,0	3,8	8,7	9,7	12,1	2,4	3,4	143,5
	51	Leśna ** (Kwisa)	7,7	3,7	6,6	7,0	16,8	9,8	10,2	104,1
	52	Lubachów ** (Bystrzyca)	0,3	1,4	4,9	5,8	6,8	1,0	1,9	198,6

\* wartości stałe

\*\* Zbiorniki energetyczne

\*\*\*\* Ujęcie wody pitnej

\*\*\*\*\*zbiornik przepływowy

" rzędne piętrzenia zbiornika Włocławek (m n.p.m.): Min PP: 56,5, NPP: 57,3 MaxPP: 57,3

" rzędne piętrzenia zbiornika Dąbe (m n.p.m.): Min PP: 78,52, NPP: 79,02 MaxPP: 79,22

### Obszar administrowany przez RZGW w Białymstoku

Zbiornik Siemianówka pracuje zgodnie z obowiązującymi instrukcjami. Aktualna pojemność powodziowa wynosi 19,3 mln m<sup>3</sup>.

### Obszar administrowany przez RZGW w Bydgoszczy

Zbiorniki Gopło i Pakość posiadają pełne rezerwy powodziowe.

Parametry zbiorników z godz. 6:00 UTC przedstawiają się następująco: na zbiorniku Pakość rzędna piętrzenia wynosi 76,18 m n.p.m. (68 cm > MinPP), odpływ ze zbiornika to 1,6 m<sup>3</sup>/s. Na zbiorniku Gopło rzędna piętrzenia wynosi 76,32 m n.p.m. (4 cm < MinPP), odpływ średni wynosi 0,9 m<sup>3</sup>/s.

### Obszar administrowany przez RZGW w Gdańsku

W Regionie Wodnym Dolnej Wisły brak dużych, sztucznych zbiorników wodnych o istotnym znaczeniu przeciwpowodziowym objętych systemem monitorowania w ramach osłony przeciwpowodziowej kraju. Informacje o zbiorniku we Włocławku, który ma znaczenie dla osłony regionu, podaje RZGW w Warszawie.

### **Obszar administrowany przez RZGW w Gliwicach**

Zgodnie z zaleceniami OTKZ zbiorniki Dzierżno Duże i Wisła Czarne posiadają obniżony poziom piętrzenia. Zbiornik Pogoria III posiada 50% rezerwy powodziowej, Kuźnica Warężyńska na Brynicy posiada 98% rezerwy powodziowej. Na pozostałych zbiornikach będących w administracji RZGW w Gliwicach rezerwa powodziowa jest w pełni zachowana.

#### Sytuacja w dorzeczu Górnej Odry po stronie czeskiej:

Zbiornik: VD Olešná na rzece: Olešná posiada 34,02% sterowalnej rezerwy powodziowej.

Zbiornik: VD Žermanice na rzece: Lučina posiada 98,43% sterowalnej rezerwy powodziowej.

Pozostałe zbiorniki pracują w zakresie swoich pojemności użytkowych i posiadają pełne rezerwy powodziowe (100%).

Źródło informacji - portal Povodi Odry, stan na 19.09.2022 r., godz. 08:30 CEST.

### **Obszar administrowany przez RZGW w Lublinie**

Zbiornik Nielisz pracuje zgodnie z obowiązującymi instrukcjami. Aktualna rezerwa powodziowa wynosi 9,8 mln m<sup>3</sup>.

### **Obszar administrowany przez RZGW w Krakowie**

Sytuacja na zbiornikach jest stabilna oraz na bieżąco monitorowana. Rezerwy powodziowe są zgodne z wymogami gospodarowania w okresie letnim i przejściowym. Rezerwy są większe od wielkości określonych w instrukcjach gospodarowania wodą.

### **Obszar administrowany przez RZGW w Poznaniu**

Zbiorniki Jeziorsko i Poraj posiadają pełną rezerwę powodziową.

Na zbiorniku Jeziorsko rzędna piętrzenia wynosi 117,14 m n.p.m. (od wczoraj -1 cm, 86 cm poniżej NPP), średni dopływ do zbiornika wynosi 27,26 m<sup>3</sup>/s przy odpływie średnim z ostatniej doby 30,0 m<sup>3</sup>/s. Zbiornik dysponuje rezerwą 150,2 mln m<sup>3</sup>, z możliwością powiększenia o dalsze 20,5 mln m<sup>3</sup> pojemności forsowanej. Na zbiorniku Poraj rzędna piętrzenia wynosi 275,45 m n.p.m. (od wczoraj -4 cm, 5 cm poniżej NPP), średni dopływ do zbiornika wynosi 3,93 m<sup>3</sup>/s przy odpływie średnim z ostatniej doby 5,60 m<sup>3</sup>/s. Zbiornik dysponuje rezerwą 8,0 mln m<sup>3</sup>, z możliwością powiększenia o dalsze 4,1 mln m<sup>3</sup> pojemności forsowanej.

### **Obszar administrowany przez RZGW w Rzeszowie**

Wszystkie zbiorniki posiadają rezerwy powodziowe większe od wymaganych. Zbiorniki retencyjne zapewniają odpływy większe od nienaruszalnych zgodnie z instrukcjami gospodarowania wodą.

Na zbiorniku Klimkówka rzędna piętrzenia wynosi 383,75 m n.p.m., średni dopływ do zbiornika wynosi 2,58 m<sup>3</sup>/s przy odpływie średnim z ostatniej doby 2,0 m<sup>3</sup>/s. Zbiornik dysponuje rezerwą 31,5 mln m<sup>3</sup>. Na zbiorniku Besko rzędna piętrzenia wynosi 324,82 m n.p.m., średni dopływ do zbiornika wynosi 3,4 m<sup>3</sup>/s przy odpływie średnim z ostatniej doby 0,6 m<sup>3</sup>/s. Zbiornik dysponuje rezerwą 10,0 mln m<sup>3</sup>. Na zbiorniku Solina rzędna piętrzenia wynosi 411,91 m n.p.m., dopływ do zbiornika wynosi 66,2 m<sup>3</sup>/s przy odpływie średnim z ostatniej doby 9,0 m<sup>3</sup>/s. Zbiornik dysponuje rezerwą 136,2 mln m<sup>3</sup>.

### **Obszar administrowany przez RZGW w Warszawie**

Wszystkie zbiorniki posiadają rezerwy większe od wymaganych.

Na Zbiorniku Włocławek dopływ średni dobowy na godz. 6:00 UTC wynosił około 350 m<sup>3</sup>/s natomiast odpływ około 345 m<sup>3</sup>/s. Rzędna wody dolnej śluzy: 42,64 m n.p.m.

Na Zbiorniku Dębe dopływ średni dobowy na godz. 6:00 UTC wynosił około 125 m<sup>3</sup>/s, natomiast odpływ około 115 m<sup>3</sup>/s.

## Obszar administrowany przez RZGW we Wrocławiu

Wszystkie zbiorniki posiadają wolne pojemności powodziowe i dodatkowe, z wyjątkiem zbiornika Otmuchów (98%), który nieznacznie piętrzy w zakresie pojemności powodziowej. Dopływy do zbiorników kształtują się w strefie stanów średnich i lokalnie niskich. Urządzenia upustowe są drożne, urządzenia manewrowe są sprawne. Suche zbiorniki przeciwpowodziowe nie piętrzą wody. Poldery przeciwpowodziowe nie piętrzą wody. Wszystkie zbiorniki pracują zgodnie z instrukcjami gospodarowania wodą. Od 16.09.2022 r. na zbiorniku Lubachów obowiązuje zimowy normalny poziom piętrzenia (NPP).

## 10. Informacja o żeglowności rzek i stanie urządzeń hydrotechnicznych.

### RZGW w Białymstoku

Z dniem **14 września br.** szlak żeglowny na rzece Narew w m. Ostrołęka jest drożny na całej szerokości 60 m. Szczegółowe informacje zawarto w [komunikacie nawigacyjnym nr 26/2022](#).

Z dniem **10 sierpnia br.** wydano komunikat dotyczący aktualnej głębokości tranzytowej na drodze wodnej rzeki Narew (km 83+500 - 248+500) – szczegóły zawarto w [komunikacie nawigacyjnym nr 22/2022](#).

**Z dniem 15 lipca 2022 r.** śluzowania na **śluzie Mikaszówka- Kanał Augustowski** będą odbywały się co godzinę lub jeżeli zbierze się minimum 10 jednostek pływających. Szczegółowe informacje zawarto w [komunikacie nawigacyjnym nr 17/2022](#).

Z dniem **5 lipca** do odwołania **śluz Mikaszówka na Kanale Augustowskim** jest nieczynna dla jednostek pływających o szerokości powyżej 2 m. Szczegółowe informacje zawarto w [komunikacie nawigacyjnym nr 16/2022r](#).

**1 lipca 2022 r.** otwiera się dla żeglugi drogę wodną **Kanału Augustowskiego** na odcinku **od śluzy Sosnowek (km 70+300) do śluzy Kudrynki (km 77+400)**. Szczegółowe informacje zawarto w [komunikacie nawigacyjnym nr 14/2022](#)

Na odcinku **Kanału Augustowskiego od śluzy Augustów do śluzy Dębowo** oraz na równoległym odcinku **rzeki Netty** trwają prace konserwacyjne przez co występują utrudnienia w poruszaniu się jednostkami wodnymi. Planowany termin zakończenia prac – **24.06.2022 r.** Szczegółowe informacje zawarto w [komunikacie nawigacyjnym nr 13/2022](#).

**Z dniem 7 czerwca 2022r.** wydano komunikat dotyczący aktualnej głębokości tranzytowej na drodze wodnej rzeki **Narew (km 83+500 - 248+500)**. Szczegółowe informacje zawarto w [komunikacie nawigacyjnym nr 10/2022](#).

**Z dniem 6 maja 2022 r.** dla żeglugi została otwarta droga wodna **rzeki Pisy (km 0+000 – 80+000)**. Szczegółowe informacje zawarto w [komunikacie nawigacyjnym nr 7/2022](#).

**Od dnia 25 kwietnia br.** dla żeglugi została otwarta droga wodna **Systemu Wielkich Jezior Mazurskich**. Szczegółowe informacje zawarto w [komunikacie nawigacyjnym nr 1/2022](#).

**Z dniem 28 kwietnia br.** zostanie otwarta dla żeglugi droga wodna **Kanał Augustowski**. Szczegółowe informacje zawarto w [komunikacie nawigacyjnym nr 2/2022](#).

**Z dniem 29 kwietnia br.** dla żeglugi została otwarta droga wodna **rzeki Narew**. Szczegółowe informacje zawarto w [komunikacie nawigacyjnym nr 6/2022](#).

**Na Kanale Mioduńskim**, będącym fragmentem drogi wodnej Pisz - Węgorzewo w Systemie Wielkich Jezior Mazurskich, obowiązuje zmieniona organizacja ruchu i tymczasowe oznakowanie nawigacyjne w związku z prowadzonymi pracami remontowymi. Szczegółowe informacje zawarto w [komunikacie nawigacyjnym nr 3/2022](#).

**Na Kanale Szymońskim**, będącym fragmentem drogi wodnej Pisz - Węgorzewo w Systemie Wielkich Jezior Mazurskich, obowiązuje zmieniona organizacja ruchu i tymczasowe oznakowanie nawigacyjne w związku z prowadzonymi pracami remontowymi. Szczegółowe informacje zawarto w [komunikacie nawigacyjnym nr 4/2022](#).

**Na rzece Węgorapie i w Kanale Węgorzewskim** (odcinek drogi wodnej Pisz – Węgorzewo w Systemie Wielkich Jezior Mazurskich) obowiązuje zmieniona organizacja ruchu i tymczasowe oznakowanie nawigacyjne w związku z prowadzonymi pracami remontowymi. Szczegółowe informacje zawarto w [komunikacie nawigacyjnym nr 5/2022](#).

Komunikaty nawigacyjne dostępne są pod adresem: <http://bialystok.wody.gov.pl/komunikaty-nawigacyjne>.

### RZGW w Bydgoszczy

Od dnia 19.08.2022 r. z uwagi na utrzymujące się niekorzystne warunki hydrometeorologiczne i związane z tym zintensyfikowany porost roślinności rzecznej, na odcinkach śródlądowych dróg wodnych:

- na Kanale Bydgoskim w km 23+200 – 37+200,
- na rzece Noteci dolnej w km 53+400 – 106+100,

występują utrudnienia w przemieszczaniu się jednostek pływających.

Prace utrzymaniowe prowadzące do zachowania drożności szlaku żeglownego na ww. odcinkach dróg wodnych, administrowanych przez tut. Zarząd wykonywane będą przez pracowników Wód Polskich. Prosimy o zachowanie ostrożności w trakcie przeprawy jednostek. Szczegóły w [komunikacie nawigacyjnym 13/2022](#).

Z dniem **8 kwietnia 2022 r.** otwiera się dla żeglugi administrowane śródlądowe drogi wodne na połączeniu wodnym Wisła – Odra oraz na połączeniu wodnym rzeka Warta – Kanał Bydgoski, **na odcinkach wskazanych poniżej:**

- I. na połączeniu wodnym Wisła – Odra
  - **Kanał Bydgoski** w km drogi wodnej od 014+800 do 038+900
  - **Noteć dolna** w km drogi wodnej od 038+900 do 176+200
- II. na połączeniu wodnym Warta – Kanał Bydgoski
  - **Kanał Ślesiński** w km drogi wodnej od 026+460 do 032+000
  - **Jezioro Gopło** w km drogi wodnej od 032+000 do 059+500
  - **Noteć górna** w km drogi wodnej od 059+500 do 121+600
  - **Kanał Górnonotecki** w km drogi wodnej od 121+600 do 146+600

Szczegółowe informacje dotyczące m.in. głębokości tranzytowych oraz śluzowania znajdują się w [komunikacie nawigacyjnym nr 1/2022](#).

Komunikaty nawigacyjne dostępne są pod adresem: <http://bydgoszcz.wody.gov.pl/komunikaty-nawigacyjne>

### RZGW w Gdańsku

W dniach 29-30.04.2022 otwarto sezon żeglugowy na drogach wodnych Regionu Wodnego Dolnej Wisły pozostających w zarządzie RZGW Gdańsk. Szczegółowe informacje znajdują się w komunikatach nawigacyjnych oraz codziennych informacjach żeglugowych publikowanych na stronie internetowej <https://gdansk.wody.gov.pl/komunikaty-nawigacyjne>

### RZGW w Gliwicach

Śluzowania przez **Śluzę Rudziniec (w km 21+570 Kanału Gliwickiego)** oraz **Śluzę Stawięcice (w km 15+110 Kanału Gliwickiego)** zostają wstrzymane do odwołania. [Komunikat nawigacyjny nr 31/2022](#).

Z uwagi na **awarię zasilania** komory południowej Śluzy Kłodnica **od dnia 02.09.2022 r., od godz. 14:00** komora południowa **Śluzy Kłodnica (km 3+630 Kanału Gliwickiego)** będzie zamknięta dla żeglugi do czasu usunięcia awarii. W tym okresie śluzowania odbywać się będą wyłącznie komorą północną. [Komunikat nawigacyjny nr 30/2022](#).

**Od godz. 10:00 dnia 25.08.2022 r.** otwiera się dla żeglugi odcinek **Kanału Gliwickiego od śluzy Kłodnica (km 3+630) do Śluzy Rudziniec (km 21+570)**. [Komunikat nawigacyjny nr 28/2022](#).

Z uwagi na awarię wrót górnych komory południowej Śluzy Dzierżno **od dnia 29.07.2022 r., od godz. 9:00** komora południowa **Śluzy Dzierżno (km 30+890 Kanału Gliwickiego)** będzie zamknięta dla żeglugi do czasu usunięcia awarii. [Komunikat nawigacyjny nr 20/2022](#).

Od dnia **01.05.2022 r.** otwiera się dla żeglugi odcinek szlaku żeglugowego na **rzece Odrze w km 98+600 (Ujście Kanału Gliwickiego do rzeki Odry) – 129+850 (OH Rogów)** Odrzańskiej Drogi Wodnej. [Komunikat nawigacyjny nr 4/2022.](#)

Od dnia **28.03.2022 r.** otwarto dla żeglugi **Odrzańską Drogę Wodną (ODW) w km 51+000 (miasto Racibórz) – 98+600 (Ujście Kanału Gliwickiego do rzeki Odry), Kanał Gliwicki oraz Kanał Kędzierzyński.** [Komunikat nawigacyjny nr 2/2022.](#)

Od dnia **16.03.2022 r.** otwarto dla żeglugi **Odrzańską Drogę Wodną (ODW) w km 129+850 (OH Rogów) - 181+300 (OH Ujście Nysy – granica RZGW Gliwice).** [Komunikat nawigacyjny nr 1/2022.](#)

Komunikaty nawigacyjne dostępne są pod adresem: <https://gliwice.wody.gov.pl/komunikaty-nawigacyjne>

## **RZGW w Krakowie**

Zgodnie z treścią komunikatu nawigacyjnego nr 20/2022, z dnia 25.08.2022 r. informujemy, że szlak żeglowny na **rz. Wiśle na odcinku od km 73+500 do km 75+600 w dniu 24.09.2022 r.,** w godzinach 11.00 – 16.00 zostanie częściowo **zamknięty**

Zgodnie z treścią komunikatu nawigacyjnego nr 19/2022, z dnia 19.08.2022 r. informujemy, że szlak żeglowny na **rz. Wiśle na odcinku od km 87+500 do km 89+500 w dniu 10.09.2022 r.** w godzinach 10.00 – 14.00 zostanie częściowo **zamknięty** w związku z imprezą kajakową "Na fali".

Zgodnie z treścią komunikatu nawigacyjnego nr 16/2022 z dnia 08.07.2022 r. informujemy, że w związku z prowadzonymi pracami remontowymi kierownicy w awanporcie dolnym **stopnia wodnego Kościuszko,** z uwagi na bezpieczeństwo użytkowników drogi wodnej, **od dnia 8 lipca 2022 r.** do odwołania zawieszają się służowanie w porze nocnej.

Zgodnie z treścią komunikatu nawigacyjnego nr 13/2022 z dnia 15.06.2022 r. informujemy, że **od dnia 14.06.2022 r.** szlak żeglugowy na rzece **Wiśle od km 61+200 (Tyniec) do km 79+150** jest oznakowany zgodnie z §5.02 Rozporządzenia Ministra Infrastruktury z dnia 28 kwietnia 2003 r. w sprawie przepisów żeglugowych na śródlądowych drogach wodnych (Dz.U z 2003 r. nr 212 poz. 2027) i odpowiada wymogom regulującym zasady uprawiania żeglugi w porze nocnej. Z żeglugi nocnej tymczasowo wyłączony jest odcinek **od km 79+150 do km 80+870 (stopień wodny Dąbie)** z uwagi na modernizację linii kolejowej, w tym mostu kolejowego przez rzekę Wisłę.

Zgodnie z treścią komunikatu nawigacyjnego nr 8 /2022, **od dnia 17.05.2022 r.** mogą nastąpić utrudnienia w żegludze, z uwagi na związane z niskimi przepływami w rzece okresowe uruchamianie progu piętrzącego Elektrowni w Połańcu zlokalizowanego **w km 223+650 rzeki Wisły.**

Zgodnie z treścią komunikatu nawigacyjnego nr 5/2022 w związku z prowadzonymi pracami remontowymi **na stopniu wodnym Kościuszko, od dnia 9 maja 2022 r. do odwołania,** w robocze dni tygodnia: od poniedziałku do czwartku w godzinach 7.00 do 18.00 oraz w piątek w godzinach 7.00 do 15.00 wprowadza się następujące godziny służowań: w górę rzeki : 8.00, 11.15, 14.00, 16.00, 18.00; w dół rzeki : 9.30, 13.00, 15.30, 17.30.

Zgodnie z treścią komunikatu nawigacyjnego nr 3/2022, z dnia 02.03.2022 r. informujemy, że w związku z pracami remontowymi na śluź przy **stopniu wodnym Kościuszko, od dnia 02 marca do 30 listopada 2022 r.** mogą wystąpić utrudnienia w żegludze.

Zgodnie z treścią komunikatu nawigacyjnego nr 1/2022, z dnia 03.01.2022 r. w związku z ustąpieniem zjawisk lodowych, od dnia 03 stycznia 2022 r. śluź przy **stopniach wodnych Dwory, Smolice, Łączany (Borek Szlachecki), Kościuszko, Dąbie i Przewóz,** zostają otwarte dla żeglugi. Jednocześnie informujemy, że ważność traci komunikat nawigacyjny nr 36/2021.

Szlak żeglowny na odcinku **od km 0+600 do 92+600 Wisły – odcinek otwarty dla żeglugi przy ograniczeniu jego parametrów.**



**W km 79+000 do km 80+900** mogą wystąpić dodatkowe utrudnienia w żegludze w związku z realizacją prac pn. „Prace na linii kolejowej E30 na odcinku Kraków Główny Towarowy – Rudzice wraz z dobudową torów linii aglomeracyjnej”. Na czas prowadzenia prac szlak żeglowny oznakowany został dodatkowymi znakami żeglugowymi, a odcinek drogi wodnej od km 79+100 do km 80+900 (Stopień Wodny Dąbie) zostanie wyłączony z uprawiania żeglugi nocnej i oznakowany sygnalizacją świetlną.

**Od km 92+600 do km 175+400** – odcinek otwarty dla żeglugi. Wymagana głębokość tranzytowa wynosząca 1,6 m lokalnie nie jest zachowana.

**Od km 175+400 do km 295+200** – odcinek otwarty dla żeglugi. Wymagana głębokość tranzytowa wynosząca 1,6 m lokalnie nie jest zachowana.

Komunikaty nawigacyjne dostępne są pod adresem: <http://krakow.wody.gov.pl/komunikaty-nawigacyjne>

### **RZGW w Lublinie**

Z uwagi na obecną sytuację hydrologiczną głębokość tranzytowa drogi wodnej **rzeki Bug w km 42+200 - 224+200** wynosi 20 cm przy stanie wody na wodowskazach: Zabuże - 220 cm, Frankopol 62 cm i Małkinia Górna - 114 cm. Prowadzenie żeglugi na omawianym odcinku wymaga zachowania szczególnej ostrożności oraz znajomości lokalnych warunków nawigacyjnych – szczegółowe informacje zawarto w [komunikacie nawigacyjnym nr 3/2022 r.](#)

Oznakowanie szlaku żeglownego zostało wystawione na **rzecz Bug od km 42+000 do 224+200**. W związku z powyższym wyżej wymieniony odcinek drogi wodnej jest od dnia 28 kwietnia otwarty. Szczegóły w [komunikacie nawigacyjnym nr 1/2022](#).

Komunikaty nawigacyjne dostępne są pod adresem: <http://lublin.wody.gov.pl/komunikaty-nawigacyjne>

### **RZGW w Poznaniu**

Na obszarze administrowanym przez RZGW w Poznaniu otwarte dla żeglugi są wszystkie drogi wodne, tj.: rz. Warta w km 0+000 – 406+600 i Kanał Ślesiński w km 0+000 – 26+460, z wyjątkiem:

- **rz. Warty w km 264+860 w dniach 13.08-30.09.2022** z możliwością przepłynięcia ([komunikat żeglugowy 32/2022](#) i 35/2022)

Komunikaty nawigacyjne dostępne są pod adresem: <http://poznan.wody.gov.pl/komunikaty-nawigacyjne>

### **RZGW w Szczecinie**

**W dniach 01.08-30.09.2022** z powodu prac budowlanych związanych z przeciwpowodziową ścianką mobilną we Frankfurcie nad Odrą **w km 582,7 – 585,9** dochodzić będzie do utrudnień w ruchu żeglugowym.

Z powodu prac przy filarze mostu kolejowego **w Kostrzynie nad Odrą km 615,10 rzeki Odry w terminie od 27.06.2022 r. do 30.09.2022 r. dochodzić będzie do utrudnień w ruchu żeglugowym**. Szlak zostanie oznakowany zgodnie z obowiązującymi przepisami żeglugowymi. Prosimy o zachowanie szczególnej ostrożności przechodząc wskazanym rejonem.

Z powodu występujących niskich stanów wody, które uniemożliwiają określenie parametrów eksploatacyjnych **I, II, III oraz IVa odcinka rzeki Odry tj. od km 542,4 (ujście rzeki Nisy Łużyckiej) do km 677,2 (m. Bielek)** administracja drogi wodnej do odwołania zaprzestaje wykonywania sondowań i kontroli wskazanych odcinków drogi wodnej. Powyższe odcinki drogi wodnej należy przekraczać z najwyższą ostrożnością. [Szczegóły w komunikatach 14/2022, 16/2022](#).

Awarii uległ niemiecki maszt radiowy systemu NIF (Der Nautische Informationsfunk) na Odrze Zachodniej w m. Mescherin. Z powodu awarii będzie dochodzić do zakłóceń w komunikacji radiowej z jednostkami pływającymi. Kontakt z głównym urzędem w Magdeburgu możliwy jest tylko pod numerem: 0391 598 198 250.

W związku z pracami budowlanymi na zwodzonym moście kolejowym **w km 733,7 rzeki Regalicy w terminie od 22.02.2022 r. do odwołania** dochodzić będzie do utrudnień w ruchu żeglugowym. Szczegóły w [komunikacie](#)

[09/2022](#). Dodatkowo prosimy o zapoznanie się z [komunikatem nr 36/2021](#) informującym o obecnej organizacji ruchu.

W związku z rozpoczęciem prac modernizacyjnych zabudowy hydrotechnicznej (ostrogi) **na rzece Odrze w km 581,0 – 585,7, 604,0 – 605,0, 612,7 – 614,8, 645,5 – 663,0** do odwołania zostanie wystawione tymczasowe oznakowanie nawigacyjne. Przechodząc wskazanym rejonem prosimy o zachowanie szczególnej ostrożności. Szczegóły w komunikatach: [nr 07/2022](#) i [nr 08/2022](#).

Z powodu prac remontowych **od 01.02.2022 r.** zamyka się przejście pod mostem nad **Kanałem Zielonym**. Zalecamy poruszanie się alternatywnymi drogami wodnymi prowadzącymi przez rzekę Odrę Zachodnią, Przekop Parnicki i rzekę Parnicę. [Szczegóły w komunikacie nr 04/2022](#).

Śluza Schwedt jest całkowicie zamknięta dla żeglugi, a ponadto śluzy: Lehnitz, Hohensaaten Ost, Hohensaaten West pracują jedynie w godz.: 07:00 – 14:30. Graniczny odcinek rzeki Odry należy przekraczać z najwyższą ostrożnością.

**Na moście w Siekierkach km 653+900 rzeki Odry** są prowadzone prace remontowe z częściowym zamknięciem prześła żeglownego. Szczegóły w [komunikacie 16/2021](#). Proszę zachować szczególną ostrożność przechodząc wskazanym rejonem.

Zakład Linii Kolejowych w Szczecinie informuje, że w terminie **od 12.06.2022 do 03.09.2022** obowiązywać będzie nowy harmonogram otwarcia mostu zwodzonego w Podjuchach **km 733,7 rzeki Regalicy**. Nowy harmonogram można pobrać [tutaj](#).

Komunikaty nawigacyjne dostępne są pod adresem: <https://szczecin.wody.gov.pl/komunikaty-nawigacyjne>

## **RZGW w Warszawie**

Ze względu na trwającą przebudowę mostu kolejowego w **km 17+200 Kanału Żerańskiego**, to znaczy w rejonie ujścia Kanału Żerańskiego do Jeziora Zegrzyńskiego, występują **utrudnienia żeglugowe** w postaci zwężenia szlaku żeglownego oraz trwających robót budowlanych. Prosimy o zachowanie szczególnej ostrożności oraz stosowanie się do poleceń obsługi rejonu budowy oraz zamontowanego oznakowania nawigacyjnego. Omawiane utrudnienia będą występowały do dnia 31 października 2022 r. Dodatkowo w dniach 19.09.2022 r. – 14.10.2022 r. droga wodna Kanału Żerańskiego w rejonie budowy będzie zamknięta. W omawianym okresie szlak będzie otwierany od poniedziałku do piątku na jedną godzinę dziennie, to znaczy od 12.00 do 13.00, a w soboty i niedziele na cały dzień. Celem uzgodnienia przepłynięcia poza wyznaczonymi godzinami, prosimy skontaktować się z Wykonawcą pod numerem telefonu: 531 285 507. Szczegóły dostępne w [komunikacie nawigacyjnym nr 36/2022](#)

Najbardziej niebezpieczne przeszkody nawigacyjne pod przęsłem żeglugowym mostu Południowego w Warszawie w km 500 drogi wodnej Wisły zostały zdemontowane. W związku z powyższym **droga wodna Wisły w rejonie mostu Południowego jest otwarta**. Jednocześnie informujemy, że w korycie Wisły w rejonie mostu pozostała znaczna liczba pali, położonych pod pozostałymi przęsłami i w rejonie filarów. Możliwość przepłynięcia istnieje jedynie pod przęsłem żeglugowym – skrajne lewe przęsło mostu – pod bezwzględnym warunkiem zachowania szczególnej ostrożności i nie zbliżania się do pozostałych elementów wystających z dna rzeki. Szczegóły dostępne w [komunikacie nawigacyjnym nr 35 2022](#)

Remont **Śluzy Włocławek** zakończył się i **od dnia 12 sierpnia** pracuje ona zgodnie z następującymi zasadami:

- czynna całą dobę we wszystkie dni tygodnia,
- śluzowania jednostek rekreacyjnych odbywają się w wyznaczonych godzinach: 8.00, 11.00, 14.00, 17.00, 20.00; lub gdy zbiorą się minimum trzy jednostki,
- śluzowania jednostek pływających będą wykonywane, jeżeli poziom wody dolnego stanowiska stopnia (poniżej śluzy) będzie równy lub wyższy od rzędnej 42,80 m n.p.m.; poniżej tej wartości śluzowania nie będą realizowane.

Szczegóły w [komunikacie nawigacyjnym nr 33/2022](#).

Oznakowanie nawigacyjne zostało wystawione na drodze wodnej Narwi w km 21+600 – 29+020, to znaczy od zapory w Dębem do mostu drogowego w Zegrzu, oraz w km 38+000 – 62+800, to znaczy od ujścia Bugu do rejonu

Pułtуска. W związku z powyższym **droga wodna Narwi w km 21+600 – 29+020 oraz w km 38+000 – 62+800 jest od dnia 5 sierpnia 2022 r. otwarta.** [Komunikat nawigacyjny nr 32/2022.](#)

Oznakowanie nawigacyjne zostało wystawione na drodze wodnej Narwi w km 62+800 – 83+500, to znaczy od rejonu Pułtуска do ujścia Orzyca. W związku z powyższym **droga wodna Narwi w km 62+800 – 83+500 jest od dnia 10 maja 2022 r. otwarta.** Szczegóły w [komunikacie nawigacyjnym 22/2022.](#)

Oznakowanie nawigacyjne zostało wystawione na drodze wodnej Wisły w km 456+700 – 500+000, to znaczy od ujścia Pilicy do mostu Południowego w Warszawie. W związku z powyższym **droga wodna Wisły w km 456+700 – 500+000 jest od dnia 10 maja 2022 r. otwarta.** Szczegóły w [komunikacie nawigacyjnym 21/2022.](#)

Oznakowanie nawigacyjne zostało wystawione na drodze wodnej Wisły w km 431+900 – 456+700, to znaczy od ujścia Radomki do ujścia Pilicy. W związku z powyższym droga wodna Wisły w km 431+900 – 456+700 jest od dnia 2 maja 2022 r. otwarta. Szczegóły w [komunikacie nawigacyjnym 20/2022.](#)

**Oznakowanie nawigacyjne zostało wystawione na drodze wodnej Wisły w km 520+300 – 551+000,** to znaczy od wejścia do Kanału Żerańskiego do ujścia Narwi. W związku z powyższym droga wodna Wisły w km 520+300 – 551+000 jest od dnia 29 kwietnia 2022 r. otwarta. Szczegóły w [komunikacie nawigacyjnym 19/2022](#)

Droga wodna **Kanału Żerańskiego w km 0+000 – 17+200,** to znaczy na całej długości od Wisły do Jeziora Zegrzyńskiego, jest **od dnia 21 kwietnia 2022 r. otwarta.** Szczegóły dostępne w [komunikacie nawigacyjnym 18/2022.](#)

Oznakowanie nawigacyjne zostało wystawione na drodze wodnej Wisły w km 551 – 590, to znaczy od rejonu Wyszogrodu we Włocławku do rejonu Kępy Ośnickiej. W związku z powyższym **droga wodna Wisły w km 551 – 590 jest od dnia 21 kwietnia 2022 r. otwarta.** Szczegóły dostępne w [komunikacie nawigacyjnym 16/2022](#)

Śluza Żerań pracuje zgodnie z następującymi zasadami:

- czynna codziennie od poniedziałku do niedzieli i w dni świąteczne w godzinach: 7.00 – 15.00,
- w miesiącach od maja do września – w każdy piątek, sobotę, niedzielę i święto czas pracy śluzy wydłużony do godziny 19.00,
- ostatnie śluzowanie rozpoczyna się nie później niż na pół godziny przed końcem czasu pracy śluzy, to znaczy odpowiednio o 14.30 albo 18.30, ze względu na długi czas trwania śluzowania.

Oznakowanie nawigacyjne zostało wystawione na drodze wodnej Wisły w km 620 – 646, to znaczy od rejonu Kępy Ośnickiej do rejonu ujścia Skrzy na Zbiorniku Wodnym Włocławek. W związku z powyższym **droga wodna Wisły w km 620 – 646 jest od dnia 6 kwietnia 2022 r. otwarta.** Szczegóły w [komunikacie nawigacyjnym nr 13/2022.](#)

Oznakowanie nawigacyjne zostało wystawione na drodze wodnej Bugu w km 00+000 – 42+000, to znaczy od ujścia do Narwi do ujścia Liwca. W związku z powyższym **droga wodna Bugu w km 00+000 – 42+000, jest od dnia 4 kwietnia 2022 r. otwarta.** Szczegóły w [komunikacie nawigacyjnym nr 11/2022.](#)

Oznakowanie nawigacyjne zostało wystawione na drodze wodnej Narwi w km 29+020 – 38+000, to znaczy od mostu drogowego w Zegrzu do ujścia Bugu. W związku z powyższym **droga wodna Wisły w Warszawie w km 29+020 – 38+000, jest od dnia 4 kwietnia 2022 r. otwarta.** Szczegóły w [komunikacie nawigacyjnym 10/2022.](#)

Oznakowanie nawigacyjne zostało wystawione na drodze wodnej Wisły w km 590 – 620, to znaczy od rejonu Wyszogrodu we Włocławku do rejonu Kępy Ośnickiej. W związku z powyższym **droga wodna Wisły w Warszawie w km 590 – 620 jest od dnia 4 kwietnia 2022 r. otwarta.** Szczegóły w [komunikacie nawigacyjnym nr 09/2022.](#)

W rejonie **km 513+500 drogi wodnej Wisły, tj. między Mostem Świętokrzyskim, a Śląsko-Dąbrowskim w Warszawie trwają roboty związane z budową mostu pieszo-rowerowego przez Wisłę.** W związku z powyższym, ze względu na ruch jednostek pływających Wykonawcy oraz trwające prace budowlane osoby korzystające z drogi wodnej Wisły w omawianym rejonie proszone są o zachowanie szczególnej ostrożności. Szczegóły dostępne w [komunikacie nawigacyjnym nr 08/2022.](#)

Oznakowanie nawigacyjne zostało wystawione na drodze wodnej Wisły w km 646 – 675, to znaczy na Zbiorniku Wodnym Włocławek od rejonu ujścia Skrzy do Stopnia Wodnego we Włocławku. W związku z powyższym **droga**

**wodna Wisły w Warszawie w km 646 – 675 jest od dnia 1 kwietnia 2022 r. otwarta.** Szczegóły w [komunikacie nawigacyjnym nr 7/2022](#).

Oznakowanie nawigacyjne zostało wystawione na drodze wodnej Wisły w km 675 – 680, to znaczy od Stopnia Wodnego we Włocławku do ujścia Zgłowiączki. W związku z powyższym **droga wodna Wisły w Warszawie w km 675 – 680 jest od dnia 30 marca 2022 r. otwarta.** Szczegóły w [komunikacie nawigacyjnym nr 6/2022](#).

Oznakowanie nawigacyjne zostało wystawione na drodze wodnej Wisły w km 295+200 – 431+900, to znaczy od ujścia Sanny do ujścia Radomki. W związku z powyższym **droga wodna Wisły w Warszawie w km 295+200 – 431+900 jest od dnia 30 marca 2022 r. otwarta.** Szczegóły dostępne są pod adresem: [komunikat nawigacyjny 05/2022](#)

W związku z wybudowaniem tymczasowego progu podpiętrzającego wodę dla Elektrowni Kozienice, **szlak żeglowny w km 425+950 rzeki Wisły w okolicy miejscowości Świerże Górne pozostaje zamknięty.** Informacje na temat możliwości pokonania progu przez jednostki pływające dostępne są na stronie internetowej Enea S.A. Szczegóły dostępne są pod adresem: [komunikat nawigacyjny 04/2022](#)

Pływające oznakowanie nawigacyjne zostało wystawione na drodze wodnej **Wisły w km 500+000 – 507+100**, to znaczy od Mostu Południowego do Mostu Siekierkowskiego w Warszawie. W związku z powyższym **droga wodna Wisły w Warszawie na odcinku od Mostu Południowego do Mostu Siekierkowskiego w Warszawie jest od dnia 21 marca 2022 r. otwarta.** Szczegóły dostępne są pod adresem: [komunikat nawigacyjny nr 03/2022](#)

Pływające oznakowanie nawigacyjne zostało wystawione na drodze wodnej **Wisły w km 515+600 – 520+300**, to znaczy od Mostu Gdańskiego do wejścia Kanału Żerańskiego w Warszawie. W związku z powyższym **droga wodna Wisły w Warszawie na odcinku od Mostu Gdańskiego do wejścia do Kanału Żerańskiego jest od dnia 18 marca 2022 r. otwarta.** Szczegóły dostępne są pod adresem: [komunikat nawigacyjny nr 02/2022](#).

Pływające oznakowanie nawigacyjne zostało wystawione na drodze wodnej **Wisły w km 507+100 – 515+600**, to znaczy od mostu Siekierkowskiego do mostu Gdańskiego w Warszawie. W związku z powyższym **droga wodna Wisły w Warszawie na odcinku od mostu Siekierkowskiego do Gdańskiego jest od dnia 5 stycznia 2022 r. otwarta.** Głębokość tranzytowa na omawianym odcinku jest w dniu 5 stycznia 2022 r. równa 3,5 m, przy stanie wody 210 cm na wodowskazie Warszawa-Bułwary. Aktualny stan wody dostępny jest pod adresem: <https://hydro.imgw.pl/>. Szczegóły w [komunikacie nawigacyjnym nr 01/2022](#).

Komunikaty nawigacyjne dostępne są pod adresem: <http://warszawa.wody.gov.pl/komunikaty-nawigacyjne>

## **RZGW we Wrocławiu**

Odrzańska Droga Wodna jest otwarta dla żeglugi.

Komunikaty nawigacyjne dostępne są pod adresem: <https://wroclaw.wody.gov.pl/komunikaty-nawigacyjne> i <https://wroclaw.wody.gov.pl/sytuacja-hydrologiczno-nawigacyjna>.

## **11. Inne informacje.**

Zostało wydane ostrzeżenie Państwowa Służba Geologiczna (PSG) – Centrum Geozagrożeń o zagrożeniu osuwiskowym. Treść ostrzeżenia w odnośniku: <https://www.pgi.gov.pl/osuwiska/sopo-aktualnosci/szczegoly/13827-ostrzezenie-o-zagrozeniu-osuwiskowym-sierpien-2022-komunikat-panstwowej-sluzby-geologicznej.html>

W związku z pracami przy upustach dennych zbiornika Mietków będą występować chwilowe wahania odpływu, niezbędne dla zapewnienia bezpieczeństwa wykonawcy robót.

## AKTUALNA SYTUACJA NA RZECE ODRZE:

### **RZGW w Gliwicach (Kanał Gliwicki km 0+000 – 41+400, Kanał Kędzierzyński 0+00 – 5+600 oraz rz. Odra 51+000 – 95+545, Odra skanalizowana 95+545 – 181+300)**

1. W dniu 16.09.2022 r. wydział RPC otrzymał informację ze stopnia Koźle odnośnie występowania piany poniżej Starego i Nowego jazu na rzece Odrze w Kędzierzynie-Koźlu. Informacja została przekazana do WIOŚ Opole oraz WCZK Opole. Zgodnie z przekazanymi później do RPC informacjami na miejsce udały się Straż Pożarna oraz WIOŚ Opole.
2. Na sekcjach Kanału Gliwickiego (I – VI) nie stwierdzono występowania śniętych, osłabionych, pływających przy powierzchni ryb. Nie zaobserwowano występowania oznak zanieczyszczenia na powierzchni wody w postaci filmu substancji ropopochodnych, nie stwierdzono również zapachu, który świadczyłby o występowaniu zanieczyszczenia.
3. W dniu 16.09.2022-18.09.2022 r. została przeprowadzona inspekcja zbiorników wodnych wchodzących w skład ZPH Hydrowęzeł Kłodnicy, podczas inspekcji nie odnotowano zanieczyszczeń wody, woda nie wykazywała nieprzyjemnego zapachu, nie znaleziono śniętych ryb oraz innych padłych zwierząt.
4. W dniu 16.09.2022-18.09.2022 r. została przeprowadzona inspekcja polderu, zbiornika wchodzących w skład ZPH Polder Buków, podczas inspekcji nie odnotowano zanieczyszczeń wody, woda nie wykazywała nieprzyjemnego zapachu, nie znaleziono śniętych ryb oraz innych padłych zwierząt.
5. Na Odrzańskiej Drodze Wodnej nie stwierdzono występowania śniętych, osłabionych, pływających przy powierzchni ryb. Nie zaobserwowano występowania oznak zanieczyszczenia na powierzchni wody w postaci filmu substancji ropopochodnych, nie stwierdzono również zapachu, który świadczyłby o występowaniu zanieczyszczenia.

### **RZGW we Wrocławiu (rz. Odra w km 181+300 - 617+600).**

Podczas monitorowania rzeki nie stwierdzono śniętych ryb.

### **RZGW w Szczecinie (rz. Odra w km 617+600 – 741+600, Odra Zachodnia w km 0+000 – 36+550).**

Podczas monitorowania rzeki nie stwierdzono śniętych ryb.

## W CIĄGU OSTATNIEGO WEEKENDY WPŁYNEŁY ZGŁOSZENIA DOTYCZĄCE ZANIECZYSZCZEŃ ORAZ ŚNIĘTYCH RYB NA INNYCH RZEKACH, NIEZWIĄZANE Z RZEKĄ ODRĄ:

1. W dniu 17.09.2022 r. Centrum Operacyjne otrzymało informację telefoniczną od WIOŚ Katowice w sprawie ujawnienia śniętych ryb w rzece **Pogorii**, na wysokości ul. Robotniczej w Dąbrowie Górniczej. Z relacji pracownika WIOŚ Katowice wynika, że ilość ryb oszacowano wstępnie na 50 sztuk, z czego część zauważono na powierzchni wody, natomiast pojedyncze egzemplarze (wśród których odnotowano również nadal żyjące) znalazły się na brzegu ciek. Centrum Operacyjne niezwłocznie przekazało telefonicznie powyższe informacje WCZK Katowice. Dyżurny WIOŚ Katowice poinformował Centrum Operacyjne, iż zgłaszającym było PCZK. Zaalarmowany przez Centrum Operacyjne, Dyrektor RZGW Gliwice zadysponował terenową jednostkę podległą udającą się na miejsce zdarzenia.
2. W dniu 16.09.2022 r. wydział RPC otrzymał informację od pracowników Nadzoru Wodnego w Głubczycach o zanieczyszczeniu najprawdopodobniej ściekami komunalnymi rzeki **Morawy** w miejscowości Kietrz. Sytuacja analogiczna jak w miesiącu sierpniu. Informacja została przekazana do WIOŚ Opole oraz WCZK Opole.
3. W dniu 17.09.2022 r. po rozmowie telefonicznej z Burmistrzem Pogorzeli pracownik terenowy Wód Polskich z Rawicza został poinformowany, że w **stawie w Kromolicach** będącym własnością gminy Pogorzela stwierdzono ok. 400 szt. śniętych ryb. Pracownicy gminy Pogorzela powiadomili WIOŚ w Poznaniu, który przyjechał na miejsce i pobrał próbki wody do badań.
4. W dniu 16.09.2022 r. Wojewódzki Inspektorat Ochrony Środowiska w Opolu udostępnił oświadczenie Stadniny Koni Prudnik Sp. z o.o. wyjaśniające przedmiotowe zanieczyszczenie rowu E w m. **Prudnik**.

Przyczyną zanieczyszczenia była usterka systemu połączenia nadziemnego dwóch zbiorników na ścieki gnojowe po próbach szczelności (w trakcie obfitych opadów deszczu), w wyniku którego doszło do wycieku ścieków gnojowych w dniu 21.08.2022 r. w ilości między 30-50 m<sup>3</sup>. Część ścieków gnojowych została odprowadzona do innego zbiornika na gnojowicę, część przedostała się do gruntu, którym poprzez system drenaży polowych mógł doprowadzić do zanieczyszczenia rzeki Prudnik.

5. W dniu 16.09.2022 r. do Centrum Operacyjnego Ochrony Przeciwpowodziowej RZGW w Warszawie wpłynęła informacja od WIOŚ w Warszawie oraz MCZK Warszawa o zanieczyszczeniu wód Potoku Służewieckiego w rejonie ul. Wirażowej 37 w Warszawie. MCZK zadysponowało na miejsce jednostkę Państwowej Straży Pożarnej, która dokonała analizy próbki wody. Analiza nie wykazała zanieczyszczenia stwarzającego zagrożenie dla środowiska. Pracownicy PGW Wody Polskie przeprowadzający wizję również nie zaobserwowali oznak zagrożenia dla środowiska. Informacje z wizji zostały drogą mailową przekazane do WIOŚ w Warszawie.

*Komunikat o sytuacji hydrologicznej został opracowany na podstawie danych z regionalnych zarządów gospodarki wodnej (RZGW) oraz z państwowej służby hydrologiczno-meteorologicznej IMGW-PIB przez:*

*Anna Piekło*

*Centrum Operacyjne Ochrony Przeciwpowodziowej*

*Krajowy Zarząd Gospodarki Wodnej*

*Państwowe Gospodarstwo Wodne Wody Polskie*