

## INFORMACJA O SYTUACJI HYDROLOGICZNO–METEOROLOGICZNEJ W POLSCE

z dnia 15 września 2022 r.

### 1. Ostrzeżenia hydrologiczne

W dniu 15 września 2022 r. (na godz. 11:00) **obowiązują ostrzeżenia hydrologiczne<sup>1</sup> 2 stopnia** dotyczące **wezbrania z przekroczeniem stanów ostrzegawczych:**

– **Widawa od Namysłowa do ujścia do Odry** – od godz. 10:00 dnia 15.09.2022 r. do godz. 21:00 dnia 15.09.2022 r.;

W związku z trwającym spływem wód opadowych, na Widawie w dalszym ciągu obserwuje się tendencję rosnącą stanów wody, w Zbytowej przy osiągniętym stanie alarmowym, a w Krzyżanowicach ostrzegawczym.

– **Ślęza od Borowa do ujścia do Odry, Ślęza górna do Borowa, Ślęza od Borowa do ujścia** – od godz. 10:00 dnia 15.09.2022 r. do godz. 18:00 dnia 15.09.2022 r.;

W związku z trwającym spływem wód opadowych, na Ślęzie w dalszym ciągu obserwuje się wzrosty stanów wody, w Białobrzeziu powyżej stanu alarmowego, a w Borowie ostrzegawczego. W Borowie nie wyklucza się możliwości osiągnięcia stanu alarmowego.

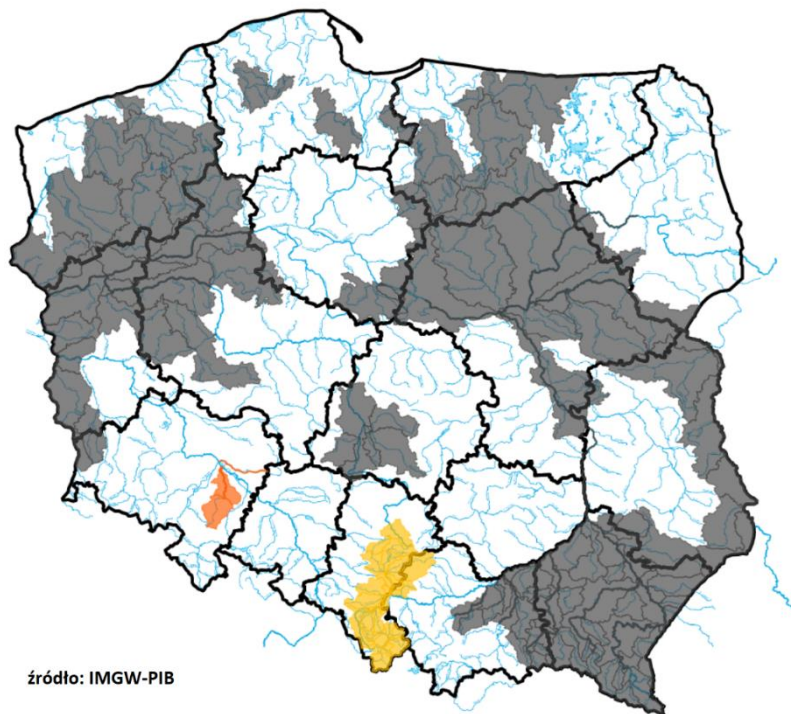
W dniu 15 września 2022 r. (na godz. 11:00) **obowiązują ostrzeżenia hydrologiczne<sup>1</sup> 1 stopnia** dotyczące **gwałtownych wzrostów stanów wody:**

– **Opawa, Opawica, Psina, Stradunia, Osobłoga, Nysa Kłodzka do Zb. Nysa, Nysa Kłodzka ze Ścinawką, Nysa Kłodzka od Ścinawki do Zb. Kozielno, Nysa Kłodzka od Zb. Kozielno do Zb. Nysa, Nysa Kłodzka od Zb. Nysa do ujścia, Klikawa, Żydawka, Czermnica, Zdoniowski Potok, Orlica, Oława górna do Zborowic, Bystrzyca górna do Zb. Mietków, Strzegomka do Łażan, Kaczawa górna do Dunina, Skora (górna), Bóbr do Zb. Pilchowice, Bóbr od Zb. Pilchowice do Bobrzycy, Kwisa górna do Zb. Leśna, Kwisa od Zb. Leśna do Nowogrodźca, Czarna Wielka, Ostrożnica, Izera, Nysa Łużycka od granicy RP do Zgorzelca, Witka od Ostróżna do ujścia do Nysy Łużyckiej, Nysa Łużycka do Zgorzelca, Nysa Łużycka od Zgorzelca do ujścia** – od godz. 12:30 dnia 14.09.2022 r. do godz. 10:00 dnia 15.09.2022 r.;

W związku z intensywnymi opadami deszczu w zlewniach lewostronnych dopływów Odry prognozowane są wzrosty stanów wody do strefy wody wysokiej. Lokalnie niewykluczone przekroczenia stanów ostrzegawczych. W Mirsku na Czarnym Potoku możliwe wzrosty w strefie powyżej stanu ostrzegawczego.

– **zlewnia Małej Wisły, Przemszy oraz Soły wraz z kaskadą zbiorników** – od godz. 10:00 dnia 15.09.2022 r. do godz. 23:00 dnia 15.09.2022 r.;

W obszarach występowania prognozowanych opadów ciągłych i burzowych, na mniejszych rzekach oraz w zlewniach zurbanizowanych, mogą wystąpić gwałtowne wzrosty poziomu wody i podtopienia. W zlewniach kontrolowanych, w przypadku wystąpienia szczególnie intensywnych opadów, istnieje możliwość przekroczenia stanów ostrzegawczych.



## 2. Ostrzeżenia meteorologiczne

W dniu 15 września 2022 r. (na godz. 11:00) **obowiązują ostrzeżenia meteorologiczne<sup>1</sup> 1 stopnia** dotyczące **intensywnych opadów deszczu**:

– **województwo śląskie** (pow. bielski, cieszyński, żywiecki, Bielsko-Biała) – od godz. 12:00 dnia 15.09.2022 do godz. 2:00 dnia 15.09.2022;

Prognozowane są opady deszczu o natężeniu umiarkowanym, okresami silnym. Wysokość opadu miejscami od 25 mm do 35 mm. Opadom towarzyszyć będą burze z porywami wiatru do 55 km/h. Możliwy grad.

– **województwo małopolskie** (pow. gorlicki, limanowski, myślenicki, nowosądecki, nowotarski, suski, tatrzański, wadowicki, Nowy Sącz) – od godz. 14:00 dnia 15.09.2022 do godz. 22:00 dnia 15.09.2022;

Prognozowane są opady deszczu o natężeniu umiarkowanym, okresami silnym. Wysokość opadu miejscami od 25 mm do 35 mm. Opadom towarzyszyć będą burze z porywami wiatru do 55 km/h. Możliwy grad.

– **województwo podkarpackie** (pow. bieszczadzki, brzozowski, jasielski, krośnieński, sanocki, leski, Krosno) – od godz. 14:00 dnia 15.09.2022 do godz. 00:00 dnia 16.09.2022;

Prognozowane są opady deszczu o natężeniu umiarkowanym, okresami silnym. Wysokość opadu miejscami od 25 mm do 35 mm. Opadom towarzyszyć będą burze z porywami wiatru do 55 km/h. Możliwy grad.

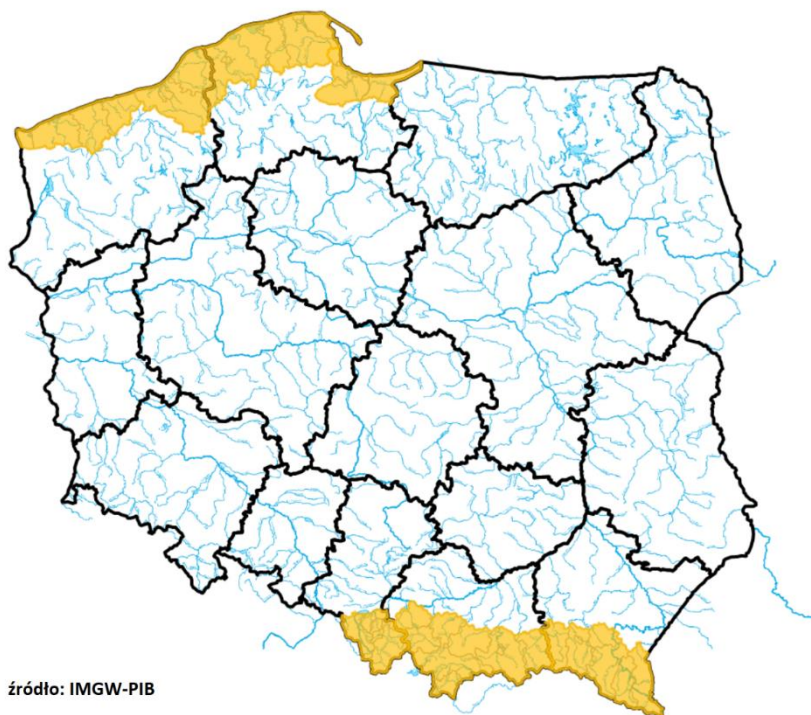
W dniu 15 września 2022 r. (na godz. 11:00) **obowiązują ostrzeżenia meteorologiczne<sup>1</sup> 1 stopnia** dotyczące **silnego wiatru**:

– **województwo pomorskie** (pow. lęborski, pucki, słupski, wejherowski, Słupsk), **województwo zachodniopomorskie** (gryficki, kamieński, kołobrzeski, koszaliński, sławieński, Koszalin, Świnoujście) – od godz. 14:00 dnia 15.09.2022 do godz. 20:00 dnia 16.09.2022;

Prognozuje się wystąpienie silnego wiatru o średniej prędkości od 45 km/h do 55 km/h, w porywach do 85 km/h, z zachodu.

– **województwo pomorskie** (pow. gdański, nowodworski, Gdańsk, Gdynia, Sopot) – od godz. 18:00 dnia 15.09.2022 do godz. 00:00 dnia 17.09.2022;

Prognozuje się wystąpienie silnego wiatru o średniej prędkości od 45 km/h do 55 km/h, w porywach do 85 km/h, z zachodu.



źródło: IMGW-PIB

### 3. Ostrzeżenia dotyczące suszy

W dniu 15 września 2022 r. (na godz. 11:00) obowiązują **ostrzeżenia dotyczące suszy hydrologicznej**<sup>1</sup>.

W kolejnych dniach spodziewane jest dalsze utrzymywanie się przepływów wody poniżej SNQ w następujących obszarach:

- **zlewnie dopływów Warty od Wełny do Noteci** – od 11.05.2022 do odwołania;
- **Przyrzecze Warty dolnej od Noteci do ujścia** – od 23.05.2022 do odwołania;
- **Czarna Wielka** – od 23.05.2022 do odwołania;
- **zlewnia Kanału Mosińskiego** – od 23.05.2022 do odwołania;
- **Noteć Dolna** – od 23.05.2022 do odwołania;
- **zlewnia Iny i Płoni** – od 23.05.2022 do odwołania;
- **Odra od ujścia Bobru do Białej Góry, Odra od Białej Góry do Słubic** – od 07.06.2022 do odwołania;
- **Warta dolna od Noteci do ujścia** – od 12.06.2022 do odwołania;
- **Nysa Łużycka od Zgorzelca do ujścia** – od 18.06.2022 do odwołania;
- **zlewnia Drawy** – od 20.06.2022 do odwołania;
- **zlewnia Bugu do ujścia Uherki** – od 20.06.2022 do odwołania;
- **Łęg i przyrzecze Wisły** – od 20.06.2022 do odwołania;
- **zlewnia Bugu od ujścia Uherki do Krzyczewa** – od 23.06.2022 do odwołania;
- **zlewnia Wełny** – od 25.06.2022 do odwołania;
- **Noteć środkowa** – od 27.06.2022 do odwołania;
- **zlewnia Sanu od ujścia Wiaru** – od 27.06.2022 do odwołania;
- **zlewnia Wkry** – od 30.06.2022 do odwołania;

- zlewnia Parsęty od źródła do Radew – od 01.07.2022 do odwołania;
- Warta środkowa od Wełny do Noteci – od 03.07.2022 do odwołania;
- San od ujścia Oslawy do ujścia Wiaru (wraz ze zlewnią Wiaru) – od 09.07.2022 do odwołania;
- San do ujścia Oslawy (wraz ze zlewnią Oslawy) - od 10.07.2022 do odwołania;
- zlewnia Łyny – od 15.07.2022 do odwołania;
- przyrzecze Noteci środkowej i dolnej – od 18.07.2022 do odwołania;
- Wisłok do ujścia Morwawy (wraz ze zlewnią Morwawy) – od 22.07.2022 do odwołania;
- zlewnia Strwiąża – od 22.07.2022 do odwołania;
- Obra – od 22.07.2022 do odwołania;
- Wisła od Dęblina do ujścia Zgłowiączki i przyrzecze – od 25.07.2022 do odwołania;
- Wisłok od ujścia Morwawy do ujścia – od 25.07.2022 do odwołania;
- Wisła od ujścia Kamiennej do Dęblina – od 28.07.2022 do odwołania;
- Wisłoka do ujścia Jasiołki, Ropa, Jasiołka – od 27.07.2022 do odwołania;
- Wisła od ujścia Sanu do ujścia Kamiennej – od 27.07.2022 do odwołania;
- zlewnia Bugu – od 29.07.2022 do odwołania;
- Elbląg – od 29.07.2022 do odwołania;
- Wierzyca od Bożegopola Szlacheckiego do ujścia – od 29.07.2022 do odwołania;
- Wel – od 29.07.2022 do odwołania;
- Gwda – od 01.08.2022 do odwołania;
- zlewnia Wisłoki od ujścia Jasiołki – od 11.08.2022 do odwołania;
- zlewnia Raby od zb. Dobczyce – od 15.08.2022 do odwołania;
- zlewnia Dunajca od zb. Czchów – od 15.08.2022 do odwołania;
- zlewnia Brenia i przyrzecze Wisły – od 16.08.2022 do odwołania;
- zlewnia Uswicy i przyrzecze Wisły – od 17.08.2022 do odwołania;
- zlewnia Liwca – od 17.08.2022 do odwołania;
- zlewnia dolnej Narwi – od 23.08.2022 do odwołania;
- Rega od źródła do Mołstowej, Parsęta od Radew do ujścia – od 26.08.2022 do odwołania;
- Drwęca od źródła do Welu – od 28.08.2022 do odwołania;
- przyrzecze Odry dolnej od Warty do Gryfina – od 02.09.2022 do odwołania;
- Słupia od źródła do Skotawy – od 05.09.2022 do odwołania;
- Warta górna od Liswarty do Zb. Jeziorsko – od 12.09.2022 do odwołania;
- Drwęca od Welu do Rypienicy – od 13.09.2022 do odwołania;
- Drwęca Warmińska – od 14.09.2022 do odwołania.

**Uwaga!** Ostrzeżenia wydawane są w sytuacji, gdy aktualne lub prognozowane wartości przepływu na stacjach wodowskazowych uznanych za reprezentatywne układają się poniżej SNQ przez minimum 10 dni.

<sup>1</sup> Źródłem prezentowanych danych są informacje zbierane i przetwarzane przez państwową służbę hydrologiczno-meteorologiczną, którymi rozporządza „IMGW- PIB”.

#### 4. Przekroczenia stanów alarmowych i ostrzegawczych

W dniu 15 września 2022 r. (na godz. 11:00) zanotowano przekroczenie stanu alarmowego:

- na 2 stacjach wodowskazowych w dorzeczu Odry.

W dniu 15 września 2022 r. (na godz. 11:00) zanotowano przekroczenie stanu ostrzegawczego:

- na 5 stacjach wodowskazowych w dorzeczu Odry.

Nazwa stacji	Rzeka	Województwo	Stan wody [cm]	Zmiana w ciągu doby (od 06 do 06 UTC)	Stan ostrzegawczy [cm]	Stan alarmowy [cm]
MIRSK	Czarny Potok	dolnośląskie	166	6	160	200
BORÓW	Śleza	dolnośląskie	173	-5	160	200
<b>BIĄŁOBRZEZIE</b>	<b>Śleza</b>	<b>dolnośląskie</b>	<b>145</b>	<b>18</b>	<b>90</b>	<b>120</b>
<b>ZBYTOWA</b>	<b>Widawa</b>	<b>dolnośląskie</b>	<b>351</b>	<b>7</b>	<b>310</b>	<b>350</b>
KRZYŻANOWICE	Widawa	dolnośląskie	151	7	150	200
ODOLANÓW	Barycz	wielkopolskie	100	-1	90	120
BOGDAJ	Polska Woda	wielkopolskie	268	-7	250	300

Zanotowano opady o dużej wydajności.

OPADY O DUŻEJ WYDAJNOŚCI NA STACJACH METEOROLOGICZNYCH IMGW-PIB						
Województwo	Wartość maksymalnej sumy dobowej opadu*	Stacja, na której wystąpiła maksymalna suma dobową opadu*	Liczba stacji z sumą opadu powyżej 20 mm	Liczba wszystkich stacji, na których wystąpił opad	Udział procentowy stacji z sumą opadu powyżej 20 mm	Udział procentowy stacji, na których wystąpił opad
	[mm]	-	-	-	[%]	[%]
dolnośląskie	31	WALIM	21	83	24	96
kujawsko-pomorskie	-	-	0	2	0	20
lubelskie	-	-	0	18	0	94
lubuskie	-	-	0	7	0	63
łódzkie	-	-	0	22	0	95
małopolskie	25	OCHOTNICA GÓRNA	1	96	1	93
mazowieckie	-	-	0	8	0	47
opolskie	24	OPOLE	2	17	9	77
podkarpackie	-	-	0	58	0	90
podlaskie	-	-	0	8	0	24
pomorskie	-	-	0	15	0	57
śląskie	-	-	0	65	0	97
świętokrzyskie	-	-	0	23	0	88
warmińsko-mazurskie	-	-	0	9	0	36
wielkopolskie	-	-	0	17	0	56
zachodniopomorskie	-	-	0	10	0	41

\* Podawany jest w przypadku wystąpienia dobowej sumy opadu większej bądź równej 20 mm

## 5. Pogotowia i alarmy przeciwpowodziowe.

Brak.

## 6. Informacja o zagrożeniach.

Brak.

## 7. Wskazanie działań niezbędnych do podjęcia w ciągu najbliższej doby.

Brak.

## 8. Aktualna sytuacja hydrologiczna

### Dorzecze Wisły

Stany wody w dorzeczu Wisły układają się w strefie wody niskiej i średniej, lokalnie wysokiej. Stan wysoki zanotowano lokalnie na Przemszy i Liwcu. Stan średni obserwowano na Brynicy, Nidzie, Bystrzycy, Tyśmienicy, Supraśli, Krznie, Nurcu, Bzurze, Drwęcy i Brdzie oraz lokalnie na górnej Wiśle, na Przemszy, Sole, Skawie, Dunajcu, Białej Tarnowskiej, Kamiennej, Wieprzu, Pilicy, Narwi, Pisie i Bugu.

### Dorzecze Odry

Stany wody w dorzeczu Odry układają się głównie w strefie wody średniej i niskiej, lokalnie wysokiej. Stan wysoki obserwowano na Ślęzie, Widawie i Baryczy oraz lokalnie na Bobrze i Prośnie. Stan niski obserwowano na Widawce, Drawie i Inie oraz lokalnie na Odrze, Małej Panwi, Nysie Kłodzkiej, Bystrzycy, Bobrze, Kwisie, Nysie Łużyckiej, Warcie i Noteci.

### Dorzecza rzek Przymorza, Pregoty i Niemna

Stany wody w dorzeczach Przymorza, Pregoty i Niemna układają się w strefie wody niskiej i średniej. Stan średni zanotowano na Łebie, Nogacie i Gołdapie oraz lokalnie na Łynie.

### Morze Bałtyckie, Zalew Szczeciński i Zalew Wiślany

Poziom wody na stacjach morskich układu się głównie w strefie wody średniej i niskiej.

### Obszar administrowany przez RZGW w Białymstoku

W ciągu minionej doby na obszarze administrowanym przez RZGW w Białymstoku nie odnotowano opadów atmosferycznych przekraczających 20 mm.

W zlewni **Narwi i Biebrzy** obserwowano stabilizację i spadki oraz nieznaczne wahania związane z pracą urządzeń hydrotechnicznych. Największe spadki zaobserwowano na stacjach wodowskazowych: Dębowo rz. Biebrza 11 cm, Białobrzegi rz. Netta 15 cm. Największy spadek odnotowano na stacji wodowskazowej Harasimowicze rz. Sidra 11 cm. Stany wód utrzymują się w strefie wody średniej i niskiej oraz lokalnie wysokiej.

W zlewni **Łyny i Węgorapy** obserwowano stabilizację oraz nieznaczne wahania związane z pracą urządzeń hydrotechnicznych. Stany wód utrzymują się w strefie wody niskiej i średniej.

Na **Wielkich Jeziorach Mazurskich** stany wód utrzymują się w strefie wody średniej i niskiej.

W zlewni **Narwi i Biebrzy** przewiduje się stabilizację i spadki oraz nieznaczne wahania związane z pracą urządzeń hydrotechnicznych. Stany wód utrzymają się w strefie wody średniej i niskiej oraz lokalnie wysokiej.

W zlewni **Łyny i Węgorapy** przewiduje się stabilizację oraz nieznaczne wahania związane z pracą urządzeń hydrotechnicznych. Stany wód utrzymają się w strefie wody średniej i niskiej.

Na najbliższą dobę IMGW-PIB prognozuje w dzień zachmurzenie umiarkowane i duże. Miejscami, przelotne opady deszczu. Temperatura maksymalna od 17°C do 20°C. Wiatr początkowo słaby, później umiarkowany, okresami w porywach wznoszący się do 55 km/h, zachodni. W nocy zachmurzenie umiarkowane, początkowo miejscami duże z zanikającymi przelotnymi opadami deszczu. Temperatura minimalna od 7°C do 11°C. Wiatr umiarkowany, okresami porywisty, południowo-zachodni.

## **Obszar administrowany przez RZGW w Bydgoszczy**

W ciągu minionej doby w Regionie Wodnym Noteci odnotowano lokalne opady poniżej 1 mm.

**W zlewni rzeki Noteci** stany wody układają się w strefie stanów niskich oraz średnich, lokalnie wysokich.

**Na Kanale Bydgoskim** odnotowano spadek do 8 cm na SW Nakło Wschód, a także wzrosty do 6 cm na SW Czyżkówko oraz 4 cm na SW Prądy.

**Na rzece Dolnej Skanalizowanej Noteci** od m. Nakło nad Notecią do m. Ujście wystąpił lokalny wzrost do 14 cm na SW Nakło Zachód, strefa stanów niskich, średnich i lokalnie wysokich. Poniżej m. Ujście, na pozostałym odcinku DSN zaobserwowano miejscowe spadki do 24 cm na SW Lipica, a także wzrosty do 14 cm na SW Pianówka, 10 cm na SW Mikołajewo, 10 cm na SW Wieleń, 8 cm na SW Krzyż oraz 7 cm w m. Czarnków, strefa stanów niskich i średnich.

**Na rzece Noteci swobodnie płynącej** zarejestrowano spadki do 6 cm z okresowymi wahaniami do 22 cm w m. Drezdenko, strefa stanów niskich.

**Na rzece Górnej Skanalizowanej Noteci** odnotowano stabilizację, strefa stanów niskich oraz średnich.

**W zlewni rzeki Łobżonka** wystąpiła stabilizacja, strefa stanów niskich.

**W zlewni rzeki Gwdy**, na górnym odcinku odnotowano okresowe wahania do 4 cm, strefa stanów wysokich. Na dolnym podobnie stabilizacja z okresowym wahaniami do 7 cm, strefa stanów średnich.

**W zlewni rzeki Drawy** zarejestrowano stabilizację, strefa stanów niskich.

W ciągu najbliższej doby dla dolnego odcinka Noteci i jego dopływów prognozowana jest stabilizacja oraz lokalne spadki, a także miejscowe wzrosty. Na górnym odcinku Noteci również prognozowana jest stabilizacja oraz lokalne spadki. Stany wody będą układać się w strefie stanów niskich, średnich, lokalnie wysokich.

W ciągu najbliższej doby IMGW-PIB prognozuje zachmurzenie duże z większymi przejaśnieniami, miejscami przelotne opady deszczu, temperatura w ciągu dnia wahać się będzie od 14°C na północy do 20°C na południu regionu, temperatura minimalna w nocy spadnie do 8°C, wiatr umiarkowany, okresami dość silny, porywisty do 85 km/h, zachodni.

## **Obszar administrowany przez RZGW w Gdańsku**

Na wodowskazach zlewni „Ujście Wisły” pozostających pod wpływem morza obserwuje się stany średnie i niskie.

Na wodowskazach zlewni „Ujście Wisły” niepozostających pod wpływem morza: na Wiśle obserwuje się stany niskie; na wodowskazach pozostałych rzek zlewni występują stany średnie, miejscami niskie i wysokie.

Na wodowskazach zlewni „Przymorze” pozostających pod wpływem morza obserwuje się stany średnie i niskie.

Na wodowskazach zlewni „Przymorze” niepozostających pod wpływem morza obserwuje się stany średnie i niskie, miejscami wysokie.

Na wodowskazach zlewni „Zalew Wiślany” pozostających pod wpływem Zalewu obserwuje się stany średnie, miejscami niskie.

Na wodowskazach zlewni „Zalew Wiślany” niepozostających pod wpływem Zalewu obserwuje się stany średnie i niskie

Na wodowskazach zlewni „Wisła od Narwi do Drwęcy” w granicach Regionu Wodnego Dolnej Wisły obserwuje się stany niskie i średnie.

W ciągu najbliższej doby IMGW-PIB prognozuje w dzień zachmurzenie umiarkowane, okresami duże. Miejscami, głównie nad morzem przelotne opady deszczu lub krupy śnieżnej. Lokalnie słabe burze. Prognozowana wysokość opadów około 10 mm. Temperatura maksymalna od 14°C do 17°C. Wiatr umiarkowany, okresami dość silny, porywisty, po południu nad morzem dość silny i silny od 35 km/h do 45 km/h, w porywach do 85 km/h, z kierunków zachodnich. W nocy zachmurzenie przeważnie duże. Miejscami, głównie nad morzem przelotne opady deszczu lub krupy śnieżnej. Lokalnie burze. Prognozowana wysokość opadów do około 15 mm. Temperatura minimalna od 8°C do 10°C, nad morzem około 12°C. Wiatr umiarkowany i dość silny, porywisty, nad morzem dość silny i silny od 35 km/h do 45 km/h, w porywach do 85 km/h, z kierunków zachodnich.

### **Obszar administrowany przez RZGW w Gliwicach**

W ciągu ostatniej doby opady powyżej 20 mm wystąpiły w zlewni górnej Odry (maksymalne 24 mm w Opolu).

Stany wody w **Regionie Wodnym Małej Wisły** kształtują się w strefie stanów niskich, średnich i punktowo wysokich.

Stany wody w **Regionie Wodnym Górnej Odry** kształtują się w strefie stanów niskich, średnich i wysokich.

Na najbliższą dobę IMGW-PIB prognozuje w dzień zachmurzenie całkowite z przejaśnieniami. Okresami opady deszczu, również o umiarkowanym natężeniu. Miejscami możliwe burze, szczególnie na Podbeskidziu i w górach. Suma opadu od 10 mm na północny do 30 mm na południu. Temperatura maksymalna od 16°C do 18°C, w rejonach podgórskich od 14°C do 16°C, wysoko w Beskidach od 10°C do 13°C. Wiatr początkowo słaby, miejscami umiarkowany i porywisty, później słaby, z kierunków zachodnich. Wysoko w górach wiatr dość silny i silny (od 35 km/h do 45 km/h), w porywach do 70 km/h, zachodni. W czasie burz porywy wiatru do 55 km/h.

W nocy zachmurzenie małe i umiarkowane, jedynie na południu początkowo duże i opady deszczu. Później również tam zanik opadów i roz pogodzenia. Nad ranem gdzieś w obniżeniach terenu mgły ograniczające widzialność do 300 m. Temperatura minimalna od 9°C do 12°C, w rejonach podgórskich około 8°C, wysoko w Beskidach od 5°C do 8°C. Wiatr słaby, zachodni. Wysoko w górach wiatr umiarkowany i dość silny, porywisty, zachodni i północno-zachodni.

### **Obszar administrowany przez RZGW w Krakowie**

W ciągu minionej doby odnotowano opady atmosferyczne na terenie całego Regionu Wodnego Górnej Zachodniej Wisły. Najwyższe opady zarejestrowano w zlewni Dunajca na stacji Studzionki (20,1 mm) oraz w zlewni Raby na stacji Turbacz (18,8 mm). W zlewni Soły (stacja Rycerka Górna) i Skawy (stacja Markowe Szczawiny) zarejestrowano opad do 15,3 mm.

Sytuacja hydrologiczna w regionie jest stabilna. Zwierciadła wód układają się w strefie stanów średnich i niskich. W ciągu minionej doby na rzekach i potokach regionu wystąpiły zarówno spadki, jak i wzrosty stanów wód. Najwyższy wzrost o 21 cm zarejestrowano na Sole w przekroju wodowskazowym Rajcza. Największy spadek stanów wód o 16 cm wystąpił na Wiśle w Sierosławicach.

Na najbliższą dobę IMGW-PIB prognozuje w dzień zachmurzenie całkowite z przejaśnieniami. Okresami opady deszczu, również o umiarkowanym natężeniu. Miejscami możliwe burze, szczególnie na pogórzach i w górach. Suma opadu od 15 mm na północny do 30 mm na południu. W nocy początkowo zachmurzenie duże i opady deszczu, głównie na południu i wschodzie. Później zanik opadów i postępujące od zachodu większe przejaśnienia i roz pogodzenia.

### **Obszar administrowany przez RZGW w Lublinie**

W ciągu minionej doby na obszarze administrowanym przez RZGW w Lublinie nie zaobserwowano opadów powyżej 20 mm.

**W zlewni Bugu po Krzyczew** obserwowano na ogół wzrosty stanów wody w strefie wody średniej i niskiej.

**W zlewni Bugu poniżej profilu Krzyczew** obserwowano stabilizację i lokalne wahania stanu wody związane ze sptywem wód opadowych – w strefie wody niskiej i średniej, lokalnie w wysokiej.

**W zlewni Bugu po Krzyczew** przewiduje się stabilizację i opadanie stanu wody oraz lokalne wahania, związane z dalszym sptywem wód opadowych – w strefie wody niskiej i średniej, lokalnie w wysokiej.

**W zlewni Bugu poniżej profilu Krzyczew** przewiduje się stabilizację i wahania stanu wody związane z dalszym sptywem wód opadowych – w strefie wody niskiej i średniej, lokalnie w wysokiej.

Na najbliższą dobę IMGW-PIB prognozuje w dzień zachmurzenie umiarkowane i duże. Miejscami opady deszczu. Prognozowana suma opadów na południu do 15 mm. Temperatura maksymalna od 17°C do 20°C. Wiatr słaby i umiarkowany, południowo-zachodni i zachodni. W nocy zachmurzenie duże, na północy z większymi przejaśnieniami i roz pogodzeniami. Miejscami przelotne opady deszczu. Temperatura minimalna od 8°C do 12°C. Wiatr słaby i umiarkowany, okresami porywisty, zachodni.



## Obszar administrowany przez RZGW w Poznaniu

W ciągu minionej doby odnotowano opady deszczu do 20 mm w zlewni górnej Warty i do 27 mm w zlewni górnej Proсны. Na pozostałym obszarze lokalne, niewielkie opady poniżej 5 mm.

W Regionie Wodnym **Warty** sytuacja hydrologiczna jest stabilna: stany wody przeważnie stabilne bądź z niewielkimi zmianami (lokalnie wzrost bądź spadek), układają się w strefie niskich i średnich, miejscowo w wysokich.

Na **Warcie** do zbiornika Poraj około 30 cm wzrost stanów wody w strefie średnich. Do zbiornika Jeziorsko stabilne stany wody, lokalnie z kilkucentymetrowym wzrostem układają się w strefie niskich, jedynie w przekroju Mstów dolnej średnich. Na dopływach tego odcinka stabilne stany wody, lokalnie z kilkucentymetrowym wzrostem układają się w strefie niskich i średnich, jedynie na Grabi (Łask) w strefie wysokich. Na Warcie poniżej zbiornika Jeziorsko stany wody w strefie niskich, jedynie na odcinku od Koła do wodowskazu Sławsk dolnej średnich: do ujścia Śremu stabilne, do Skwierzyny kilkucentymetrowy wzrost, dalej na całej długości do Kostrzyna n. Odrą stabilne. Na dopływach stany wody układają się w strefie średnich i niskich, jedynie na Nerze (wodowskaz Lutomiersk) wysokich pod wpływem piętrzenia na jazie: przeważnie stabilne, lokalnie niewielkie spadki i wahania.

W zlewni **Proсны** stany wody przeważnie z kilkucentymetrowymi spadkami, układają się głównie w strefie średnich, jedynie na górnej Proсны niewielki wzrost w strefie stanów wysokich.

Na pośrednim stanowisku **Kanału Ślesińskiego** rzędna piętrzenia układa się pomiędzy NPP a MaxPP, na szczytowym pomiędzy MinPP a NPP.

W ciągu najbliższej doby na Warcie do zbiornika Poraj prognozowany jest wzrost stanów wody w strefie średnich, dalej do zbiornika Jeziorsko przeważnie stabilne, lokalnie z niewielkimi wahaniami bądź wzrostem w strefie niskich, jedynie w przekroju Mstów średnich. Na dopływach tego odcinka stany wody w strefie niskich i średnich, miejscowo wysokich: przeważnie niewielki spadek, lokalnie stabilne. Na Warcie poniżej zbiornika Jeziorsko stany wody w strefie niskich, jedynie na odcinku od Koła do wodowskazu Sławsk dolnej średnich: do Obornik Wlkp. stabilnie, lokalnie z niewielkimi wahaniami, do Gorzowa Wlkp. kilkucentymetrowy wzrost, dalej ujścia do Odry stabilnie. Na dopływach prognozowane są stany wody w strefie niskich albo średnich: przeważnie stabilne, lokalnie możliwe niewielkie wahania bądź spadek. W zlewni Proсны spodziewany są przeważnie wzrost stanów wody w strefie wysokich (górna Proсны) i średnich, lokalnie stabilizacja bądź niewielki spadek (wodowskaz Kręciwilk).

Na najbliższą dobę IMGW-PIB prognozuje zachmurzenie duże z większymi przejaśnieniami; miejscami możliwe przelotne opady deszczu; temperatura maksymalna do 20°C, minimalna od 9°C; wiatr słaby i umiarkowany, okresami porywisty, zachodni.

## Obszar administrowany przez RZGW w Rzeszowie

W ciągu ostatniej doby zaobserwowano średnie opady wysokości 4-7 mm w zlewni Górnej Wisłoki i Górnego Sanu oraz poniżej 4 mm na całym obszarze administrowanym przez RZGW w Rzeszowie.

Na obszarze **zlewni Sanu i Wisłoka** stany wód układają się w strefie wody niskiej oraz lokalnie średniej. W ciągu ostatniej doby na większości stacji wodowskazowych zaobserwowano spadek i stabilizację stanu wody. Największy wzrost stanu wody miał miejsce w przekroju Cisna na Solince (18 cm), Kalnica na Wetlinie (17 cm), Radomyśl na Sanie (9 cm).

Na obszarze **zlewni Wisłoki i Łęgu** stany wód układają się w strefie wody niskiej oraz lokalnie średniej. W ciągu ostatniej doby na większości stacji wodowskazowych zaobserwowano spadek lub stabilizację stanu wody. Największy wzrost stanu wody miał miejsce w przekroju Pustków na Wistołce (2 cm), Głowaczowa na Grabince (2 cm), Klęczany na Ropie (1 cm).

Na najbliższą dobę IMGW-PIB prognozuje w dzień zachmurzenie całkowite z przejaśnieniami. Okresami opady deszczu, również o umiarkowanym natężeniu. Miejscami możliwe burze, szczególnie na pogórzach i w górach. Suma opadu od 15 mm na północ do 25 mm na południu regionu. Temperatura maksymalna od 18°C do 20°C. Wiatr początkowo słaby, miejscami umiarkowany i porywisty, z kierunków południowych, później słaby, z kierunków zachodnich. W czasie burz porywy wiatru do 55 km/h. W nocy zachmurzenie duże i opady deszczu, głównie na

południu i wschodzie, tam suma opadów do 15 mm. W drugiej połowie nocy zanik opadów i postępujące od zachodu większe przejaśnienia i roz pogodzenia. Nad ranem gdzieś w obniżeniach terenu mgły ograniczające widzialność do 300 m. Temperatura minimalna od 11°C do 13°C. Wiatr słaby, zachodni.

### **Obszar administrowany przez RZGW w Szczecinie**

Stany wody na wodowskazach **Odry granicznej poniżej ujścia Warty** układają się w strefie stanów niskich.

W **ujściowym odcinku Odry i na Zalewie Szczecińskim** stany wody nieznacznie wahają się w strefie stanów niskich, a w Trzebieży i Wolinie w dolnej strefie stanów średnich.

Na **odcinku wybrzeża morskiego** stany wody nieznacznie wahają się w strefie stanów średnich oraz w górnej strefie stanów niskich (Darłowo).

Na rz. **Myśli** stany wody układają się w strefie stanów średnich.

Na rz. **Inie** stany wody układają się w strefie stanów niskich.

Stany **rzek Przymorza Zachodniego** układają się przeważnie w strefie stanów niskich, lokalnie średnich i wysokich.

Na rz. **Redze** stany wody układają się w strefie stanów niskich.

Na rz. **Parsęcie** stany wody układają się w strefie stanów niskich, lokalnie w środkowym odcinku rzeki w strefie stanów średnich.

Na rz. **Radwi** stany wody układają się w strefie stanów średnich.

Na rz. **Grabowa** stany wody układają się w dolnej strefie stanów wysokich.

Na rz. **Wieprzy** stany wody układają się w strefie stanów niskich.

### **Obszar administrowany przez RZGW w Warszawie**

W ciągu ostatniej doby na obszarze administrowanym przez RZGW w Warszawie nie występowały opady powyżej 20 mm.

Obecnie stany wód na obszarze administrowanym przez RZGW w Warszawie układają się w strefie stanów niskich, lokalnie średnich i wysokich.

W ciągu najbliższej doby **na Wiśle** prognozuje się: od Zawichostu do Dębina stabilizację stanu wody w strefie stanów niskich; od Gusina do Kępy Polskiej niewielkie wzrosty stanu wody w strefie stanów niskich; na stacji Włocławek wahania stanu wody w strefie stanów niskich.

Na **dopływach Wisły** od Zawichostu do Włocławka przewiduje się wahania stanu wody w strefie stanów średnich i niskich, lokalnie wysokich.

W ciągu najbliższej doby na **Narwi od Orzyca po ujście** prognozuje się stabilizację stanu wody w strefie stanów niskich. Na dopływach przewiduje się wahania stanu wody w strefie stanów niskich i średnich.

W ciągu najbliższej doby na **Bugu od Liwca do ujścia** prognozuje się stabilizację stanu wody z ewentualnie niewielkimi wzrostami w strefie stanów niskich.

### **Obszar administrowany przez RZGW we Wrocławiu**

W ciągu minionej doby maksymalne opady występowały w zlewni Bystrzycy – 31 mm, Nysy Kłodzkiej – 28 mm, Nysy Łużyckiej – 24 mm, Kwisy – 23 mm, Kaczawy – 23 mm, Widawy – 22 mm, Łaby – 21 mm, Bobru – 21 mm, Ślęzy – 18 mm, Oławy – 16 mm, Baryczy – 16 mm, Białej Głuchołaskiej – 16 mm, Odry (zlewnia bezpośrednia) – 13 mm. W pozostałych zlewniach wystąpiły opady poniżej 10 mm.

Stany wód na wodowskazach **środkowej Odry** (poniżej ujścia Nysy Kłodzkiej) układają się w strefie stanów średnich na odcinku skanalizowanym oraz średnich i lokalnie niskich na odcinku swobodnie płynącym.

Stany wód na wodowskazach **dolnej Odry** (powyżej ujścia Warty) układają się w strefie stanów niskich.

Stany wód na **pozostałych wodowskazach** układają się głównie w strefie stanów średnich, lokalnie niskich i wysokich. Stany ostrzegawcze zostały przekroczone miejscami w zlewniach: Kwisy, Ślęzy, Widawy, Baryczy. Stany alarmowe zostały przekroczone miejscami w zlewniach Ślęzy i Widawy.

## 9. Informacja o zbiornikach.

		Zbiorniki retencyjne - ogółem								
		Sytuacja na dzień 15.09.2022 r. na godz. 6 <sup>00</sup> (UTC)								
		Zbiorniki rzeka	Odptyw średni [m <sup>3</sup> /s]	Dopływ średni [m <sup>3</sup> /s]	Poj. aktual. [mln m <sup>3</sup> ]	* Poj. norm. [mln m <sup>3</sup> ]	* Poj. Przy Max PP [mln m <sup>3</sup> ]	*Rezerwa pow. wymagana [mln m <sup>3</sup> ]	Aktualna rez. pow. [mln m <sup>3</sup> ]	Rezerwa do wykorzyst. %
		1	2	3	4	5	6	7	8	9
							6-5	6-4	8/7*100	
RZGW w Białymstoku	1	Zb. Siemianówka (Narew)	3,4	1,7	60,7	64,8	79,1	14,3	18,4	128
RZGW w Bydgoszczy	2	Jez. Gopło (Noteć)	1,0	0,7	0,0	-	21,7	7,7	21,7	281
	3	Zb. Pakość (Mała Noteć)	1,6	0,0	7,4	36,3	42,6	6,3	35,2	559
RZGW w Gliwicach	4	Zb. Goczałkowice **** (Wiśła)	1,2	1,5	91,0	118,1	161,3	43,2	70,3	163
	5	Zb. Wiśła-Czarne (Wiśła)	0,3	0,4	1,8	2,4	4,0	1,7	2,3	133
	6	Zb. Łąka (Pszczynka)	0,7	0,7	7,4	8,0	11,2	3,1	3,7	118
	7	Zb. Kuźnica Warężyńska (Przemsza)	0,5	0,3	39,3	39,2	46,3	7,1	7,0	98
	8	Zb. Przeczycze (Przemsza)	2,4	2,4	8,6	17,4	20,3	2,9	11,7	411
	9	Zb. Kozłowa Góra (Brynica)	1,0	1,1	10,6	12,4	15,2	2,8	4,6	166
	10	Zb. Pogoria III (Pogoria)			11,7	11,4	12,0	0,6	0,3	53
	11	Zb. Dzierżno Duże (Kłodnica)	5,5	2,2	60,6	78,0	82,9	6,2	22,3	359
	12	Zb. Pławniowice (Toszecki Potok)			26,7	26,7	29,2	2,4	2,5	102
	13	Zb. Dzierżno Małe (Drama)	0,3	0,5	8,6	9,5	12,3	2,8	3,7	133
	14	Zb. Turawa (Mała Panew)	10,0	10,0	61,3	80,0	92,6	12,6	31,4	249
15	Zb. Rybnicki ** (Ruda)	0,9	0,9	21,0	22,1	23,5	1,4	2,5	180	
RZGW w Krakowie	16	Zb. Czaniec (Soła)	6,3	4,0	1,0	1,3	1,3	0,0	0,0	
	17	Zb. Porąbka (Soła)	4,0	4,8	20,0	22,0	26,5	4,5	6,5	144
	18	Zb. Tresna (Soła) *	4,8	4,8	54,8	53,9	92,7	38,8	37,9	98
	19	Zb. Świnna Poręba (Skawa)	5,4	3,0	75,1	100,7	160,8	60,1	85,8	143
	20	Zb. Dobczyce (Raba) *	2,4	22,3	79,4	92,7	137,7	45,0	58,3	130

	21	Zb. Chańcza (Czarna)	1,1	1,5	8,3	14,2	23,8	9,6	15,4	160
	22	Zb. Czchów (Dunajec)	20,0	29,0	6,6	7,5	7,5	0,0	0,9	
	23	Zb. Rożnów (Dunajec) *	29,0	30,0	102,9	105,8	155,8	10,0	52,8	528
	24	Zb. Czorsztyn (Dunajec)	16,0	15,5	159,5	176,5	238,6	62,1	79,1	127
	25	Zb. Ześlawice (Dłubnia)			0,4	0,4	0,7	0,3	0,3	
RZGW w Lublinie	26	Zb. Nielisz (Wieprz)	3,9	6,1	18,7	20,6	28,5	7,9	9,8	125
RZGW w Poznaniu	27	Zb. Jeziorsko (Warta)	30,0	21,6	53,7	142,8	202,0	59,2	148,3	251
	28	Zb. Poraj (Warta)	5,6	4,3	12,8	12,5	20,3	7,8	7,6	97
RZGW w Rzeszowie	29	Zb. Klimkówka (Ropa)	2,0	0,2	10,7	32,0	42,0	10,0	31,3	313
	30	Zb. Besko (Wisłok)	0,6	0,4	3,0	8,4	13,2	6,3	10,3	163
	31	Zb. Solina ** (San)	9,0	8,4	324,3	422,0	472,0	0,0	147,7	-
RZGW w Warszawie	32	Zb. Brody Iłżeckie (Kamienna)	1,4	1,4	5,6	6,7	7,6	0,9	2,0	227
	33	Zb. Wióry (Świślina)	0,6	0,6	14,7	15,7	34,7	18,9	20,0	106
	34	Zb. Sulejów (Pilica)	24,0	23,5	70,8	75,1	84,3	9,2	13,5	146
	35	Zb. Cieszanowice (Luciąża)	0,2	0,5	4,3	7,3	9,1	1,8	4,8	274
	36	Zb. Miedzna (Wąglanka)	0,2	0,4	3,3	3,4	3,8	0,4	0,5	130
	37	Zb. Domaniów (Radomka)	0,7	1,2	5,2	9,9	14,4	4,5	9,2	206
	38	Zb. Włocławek***** (Wisła)	319,00	335,00	369,26	369,880	453,590			rzędna wody górnej: 57,29 m n.p.m.
	39	Zb. Dębe***** (Narew)	110,00	117,00	89,96	89,960	95,980			rzędna wody górnej: 79,02 m n.p.m.
	RZGW we Wrocławiu	40	Topola (Nysa Kłodzka)	6,4	8,5	16,6	16,5	21,7	5,2	5,1
41		Kozielno (Nysa Kłodzka)	6,4	6,4	12,7	12,9	16,3	3,4	3,6	105
42		Otmuchów (Nysa Kłodzka)	10,0	10,0	58,1	58,4	129,2	70,8	71,1	100
43		Nysa (Nysa Kłodzka)	30,0	15,6	55,9	65,7	121,7	56,0	65,8	118
44		Słup (Nysa Szalona)	2,0	1,4	17,0	23,6	38,1	14,5	21,1	146
45		Mietków (Bystrzyca)	2,0	4,8	54,9	63,0	77,2	14,2	22,3	157

46	Dobromierz (Strzegomka)	0,5	0,2	8,0	10,0	11,4	1,4	3,4	250
47	Bukówka (Bóbr)	0,3	0,2	8,5	12,8	16,7	3,9	8,2	211,0
48	Sosnówka (Czerwonka)	0,2	0,3	7,6	10,9	14,8	3,9	7,2	185,0
49	Pilchowice ** (Bóbr)	3,3	5,3	21,5	24,0	50,0	26,0	28,5	110,0
50	Złotniki ** (Kwisa)	0,4	1,4	8,7	9,7	12,1	2,4	3,4	141,0
51	Leśna ** (Kwisa)	0,8	0,8	6,9	7,0	16,8	9,8	10,0	102,0
52	Lubachów ** (Bystrzyca)	0,3	1,1	4,6	4,9	6,8	1,9	2,2	115,0

\* wartości stałe

\*\* Zbiorniki energetyczne

\*\*\*\* Ujęcie wody pitnej

\*\*\*\*\*zbiornik przepływowy

" rzędne piętrzenia zbiornika Włocławek (m n.p.m.): Min PP: 56,5, NPP: 57,3 MaxPP: 57,3

" rzędne piętrzenia zbiornika Dąbe (m n.p.m.): Min PP: 78,52, NPP: 79,02 MaxPP: 79,22

### Obszar administrowany przez RZGW w Białymstoku

Zbiornik Siemianówka pracuje zgodnie z obowiązującymi instrukcjami. Aktualna pojemność powodziowa wynosi 18,4 mln m<sup>3</sup>.

### Obszar administrowany przez RZGW w Bydgoszczy

Zbiorniki Gopło i Pakość posiadają pełne rezerwy powodziowe.

Parametry zbiorników z godz. 6:00 UTC przedstawiają się następująco: na zbiorniku Pakość rzędna piętrzenia wynosi 76,24 m n.p.m. (74 cm > MinPP), odpływ ze zbiornika to 1,6 m<sup>3</sup>/s. Na zbiorniku Gopło rzędna piętrzenia wynosi 76,33 m n.p.m. (3 cm < MinPP), odpływ średni wynosi 1,0 m<sup>3</sup>/s.

### Obszar administrowany przez RZGW w Gdańsku

W Regionie Wodnym Dolnej Wisły brak dużych, sztucznych zbiorników wodnych o istotnym znaczeniu przeciwpowodziowym objętych systemem monitorowania w ramach osłony przeciwpowodziowej kraju. Informacje o zbiorniku we Włocławku, który ma znaczenie dla osłony regionu, podaje RZGW w Warszawie.

### Obszar administrowany przez RZGW w Gliwicach

Zgodnie z zaleceniami OTKZ zbiorniki Dzierżno Duże i Wisła Czarne posiadają obniżony poziom piętrzenia. Zbiornik Pogoria III posiada 53% rezerwy powodziowej, Kuźnica Warężyńska na Brynicy posiada 98% rezerwy powodziowej. Na pozostałych zbiornikach będących w administracji RZGW w Gliwicach rezerwa powodziowa jest w pełni zachowana.

#### Sytuacja w dorzeczu Górnej Odry po stronie czeskiej:

Zbiornik: VD Oleśna na rzece: Oleśna posiada 57,73% sterowalnej rezerwy powodziowej.

Pozostałe zbiorniki pracują w zakresie swoich pojemności użytkowych i posiadają pełne rezerwy powodziowe (100%).

Źródło informacji - portal Povodi Odry, stan na 15.09.2022 r., godz. 08:30 CEST.

### **Obszar administrowany przez RZGW w Krakowie**

Sytuacja na zbiornikach jest stabilna oraz na bieżąco monitorowana. Rezerwy powodziowe są zgodne z wymogami gospodarowania w okresie letnim i są większe od wielkości określonych w instrukcjach gospodarowania wodą. Jedynie na zbiorniku Tresna rezerwa jest mniejsza od wielkości określonej w instrukcji (98%). Wartość kompensowana jest łączną rezerwą obiektów kaskady Soły.

### **Obszar administrowany przez RZGW w Lublinie**

Zbiornik Nielisz pracuje zgodnie z obowiązującymi instrukcjami. Aktualna rezerwa powodziowa wynosi 9,8 mln m<sup>3</sup>.

### **Obszar administrowany przez RZGW w Poznaniu**

Zbiorniki Jeziorsko posiada pełną rezerwę powodziową. Zbiornik Poraj posiada 97% rezerwy powodziowej.

Na zbiorniku Jeziorsko rzędna piętrzenia wynosi 117,22 m n.p.m. (od wczoraj -3 cm, 78 cm poniżej NPP), średni dopływ do zbiornika wynosi 21,6 m<sup>3</sup>/s przy odpływie średnim z ostatniej doby 30,0 m<sup>3</sup>/s. Zbiornik dysponuje rezerwą 148,3 mln m<sup>3</sup>, z możliwością powiększenia o dalsze 20,5 mln m<sup>3</sup> pojemności forsowanej. Na zbiorniku Poraj rzędna piętrzenia wynosi 275,56 m n.p.m. (od wczoraj -3 cm, 6 cm powyżej NPP), średni dopływ do zbiornika wynosi 4,3 m<sup>3</sup>/s przy odpływie średnim z ostatniej doby 5,6 m<sup>3</sup>/s. Zbiornik dysponuje rezerwą 7,6 mln m<sup>3</sup>, z możliwością powiększenia o dalsze 4,1 mln m<sup>3</sup> pojemności forsowanej.

### **Obszar administrowany przez RZGW w Rzeszowie**

Wszystkie zbiorniki posiadają rezerwy powodziowe większe od wymaganych. Zbiorniki retencyjne zapewniają odpływy większe od nienaruszalnych zgodnie z instrukcjami gospodarowania wodą.

Na zbiorniku Klimkówka rzędna piętrzenia wynosi 383,94 m n.p.m., średni dopływ do zbiornika wynosi 0,15 m<sup>3</sup>/s przy odpływie średnim z ostatniej doby 2,0 m<sup>3</sup>/s. Zbiornik dysponuje rezerwą 31,3 mln m<sup>3</sup>. Na zbiorniku Besko rzędna piętrzenia wynosi 324,26 m n.p.m., średni dopływ do zbiornika wynosi 0,4 m<sup>3</sup>/s przy odpływie średnim z ostatniej doby 0,6 m<sup>3</sup>/s. Zbiornik dysponuje rezerwą 10,3 mln m<sup>3</sup>. Na zbiorniku Solina rzędna piętrzenia wynosi 411,15 m n.p.m., dopływ do zbiornika wynosi 8,4 m<sup>3</sup>/s przy odpływie średnim z ostatniej doby 9,0 m<sup>3</sup>/s. Zbiornik dysponuje rezerwą 147,7 mln m<sup>3</sup>.

### **Obszar administrowany przez RZGW w Warszawie**

Wszystkie zbiorniki posiadają rezerwy większe od wymaganych.

Na Zbiorniku Włocławek dopływ średni dobowy na godz. 6:00 UTC wynosił około 335 m<sup>3</sup>/s natomiast odpływ około 320 m<sup>3</sup>/s. Rzędna wody dolnej śluzy: 42,65 m n.p.m.

Na Zbiorniku Dębe dopływ średni dobowy na godz. 6:00 UTC wynosił około 115 m<sup>3</sup>/s, natomiast odpływ około 110 m<sup>3</sup>/s.

### **Obszar administrowany przez RZGW we Wrocławiu**

Wszystkie zbiorniki posiadają wolne pojemności powodziowe i dodatkowe, z wyjątkiem zbiornika Topola, który nieznacznie piętrzy w zakresie pojemności powodziowej (99%). Dopływy do zbiorników kształtują się w strefie stanów średnich. Urządzenia upustowe są drożne, urządzenia manewrowe są sprawne. Suche zbiorniki przeciwpowodziowe nie piętrzą wody. Poldery przeciwpowodziowe nie piętrzą wody. Wszystkie zbiorniki pracują zgodnie z instrukcjami gospodarowania wodą.

## 10. Informacja o żeglowności rzek i stanie urządzeń hydrotechnicznych.

### RZGW w Białymstoku

Z dniem **14 września br.** szlak żeglowny na rzece Narew w m. Ostrołęka jest drożny na całej szerokości 60 m. Szczegółowe informacje zawarto w [komunikacie nawigacyjnym nr 26/2022](#).

Z dniem **10 sierpnia br.** wydano komunikat dotyczący aktualnej głębokości tranzytowej na drodze wodnej rzeki Narew (km 83+500 - 248+500) – szczegóły informacji zawarto w [komunikacie nawigacyjnym nr 22/2022](#).

Z dniem **15 lipca 2022 r.** śluzowania na **śluzie Mikaszówka- Kanał Augustowski** będą odbywały się co godzinę lub jeżeli zbierze się minimum 10 jednostek pływających. Szczegółowe informacje zawarto w [komunikacie nawigacyjnym nr 17/2022](#).

Z dniem **5 lipca** do odwołania **śluz Mikaszówka na Kanale Augustowskim** jest nieczynna dla jednostek pływających o szerokości powyżej 2 m. Szczegółowe informacje zawarto w [komunikacie nawigacyjnym nr 16/2022r](#).

**1 lipca 2022 r.** otwiera się dla żeglugi drogę wodną **Kanału Augustowskiego** na odcinku **od śluzy Sosnowek (km 70+300) do śluzy Kudrynki (km 77+400)**. Szczegółowe informacje zawarto w [komunikacie nawigacyjnym nr 14/2022](#)

Na odcinku **Kanału Augustowskiego od śluzy Augustów do śluzy Dębowo** oraz na równoległym odcinku **rzeki Netty** trwają prace konserwacyjne przez co występują utrudnienia w poruszaniu się jednostkami wodnymi. Planowany termin zakończenia prac – **24.06.2022 r.** Szczegółowe informacje zawarto w [komunikacie nawigacyjnym nr 13/2022](#).

Z dniem **7 czerwca 2022r.** wydano komunikat dotyczący aktualnej głębokości tranzytowej na drodze wodnej rzeki Narew (km 83+500 - 248+500). Szczegółowe informacje zawarto w [komunikacie nawigacyjnym nr 10/2022](#).

Z dniem **6 maja 2022 r.** dla żeglugi została otwarta droga wodna **rzeki Pisy (km 0+000 – 80+000)**. Szczegółowe informacje zawarto w [komunikacie nawigacyjnym nr 7/2022](#).

**Od dnia 25 kwietnia br.** dla żeglugi została otwarta droga wodna **Systemu Wielkich Jezior Mazurskich**. Szczegółowe informacje zawarto w [komunikacie nawigacyjnym nr 1/2022](#).

Z dniem **28 kwietnia br.** zostanie otwarta dla żeglugi droga wodna **Kanał Augustowski**. Szczegółowe informacje zawarto w [komunikacie nawigacyjnym nr 2/2022](#).

Z dniem **29 kwietnia br.** dla żeglugi została otwarta droga wodna **rzeki Narew**. Szczegółowe informacje zawarto w [komunikacie nawigacyjnym nr 6/2022](#).

**Na Kanale Mioduńskim**, będącym fragmentem drogi wodnej Pisz - Węgorzewo w Systemie Wielkich Jezior Mazurskich, obowiązuje zmieniona organizacja ruchu i tymczasowe oznakowanie nawigacyjne w związku z prowadzonymi pracami remontowymi. Szczegółowe informacje zawarto w [komunikacie nawigacyjnym nr 3/2022](#).

**Na Kanale Szymońskim**, będącym fragmentem drogi wodnej Pisz - Węgorzewo w Systemie Wielkich Jezior Mazurskich, obowiązuje zmieniona organizacja ruchu i tymczasowe oznakowanie nawigacyjne w związku z prowadzonymi pracami remontowymi. Szczegółowe informacje zawarto w [komunikacie nawigacyjnym nr 4/2022](#).

**Na rzece Węgorapie i w Kanale Węgorzewskim** (odcinek drogi wodnej Pisz – Węgorzewo w Systemie Wielkich Jezior Mazurskich) obowiązuje zmieniona organizacja ruchu i tymczasowe oznakowanie nawigacyjne w związku z prowadzonymi pracami remontowymi. Szczegółowe informacje zawarto w [komunikacie nawigacyjnym nr 5/2022](#).

Komunikaty nawigacyjne dostępne są pod adresem: <http://bialystok.wody.gov.pl/komunikaty-nawigacyjne>.

### RZGW w Bydgoszczy

Od dnia 19.08.2022 r. z uwagi na utrzymujące się niekorzystne warunki hydrometeorologiczne i związany z tym zintensyfikowany porost roślinności rzecznej, na odcinkach śródlądowych dróg wodnych:

- **na Kanale Bydgoskim** w km **23+200 – 37+200**,
- **na rzece Noteci dolnej** w km **53+400 – 106+100**,

występują utrudnienia w przemieszczaniu się jednostek pływających.

Prace utrzymaniowe prowadzące do zachowania drożności szlaku żeglownego na ww. odcinkach dróg wodnych, administrowanych przez tut. Zarząd wykonywane będą przez pracowników Wód Polskich. Prosimy o zachowanie ostrożności w trakcie przeprawy jednostek. Szczegóły w [komunikacie nawigacyjnym 13/2022.](#)

Z dniem **8 kwietnia 2022 r.** otwiera się dla żeglugi administrowane śródlądowe drogi wodne na połączeniu wodnym Wisła – Odra oraz na połączeniu wodnym rzeka Warta – Kanał Bydgoski, **na odcinkach wskazanych poniżej:**

- I. na połączeniu wodnym Wisła – Odra
  - **Kanał Bydgoski** w km drogi wodnej od 014+800 do 038+900
  - **Noteć dolna** w km drogi wodnej od 038+900 do 176+200
- II. na połączeniu wodnym Warta – Kanał Bydgoski
  - **Kanał Ślesiński** w km drogi wodnej od 026+460 do 032+000
  - **Jezioro Gopło** w km drogi wodnej od 032+000 do 059+500
  - **Noteć górna** w km drogi wodnej od 059+500 do 121+600
  - **Kanał Górnonotecki** w km drogi wodnej od 121+600 do 146+600

Szczegółowe informacje dotyczące m.in. głębokości tranzytowych oraz śluzowania znajdują się w [komunikacie nawigacyjnym nr 1/2022.](#)

Komunikaty nawigacyjne dostępne są pod adresem: <http://bydgoszcz.wody.gov.pl/komunikaty-nawigacyjne>

### **RZGW w Gdańsku**

W dniach 29-30.04.2022 otwarto sezon żeglugowy na drogach wodnych Regionu Wodnego Dolnej Wisły pozostających w zarządzie RZGW Gdańsk. Szczegółowe informacje znajdują się w komunikatach nawigacyjnych oraz codziennych informacjach żeglugowych publikowanych na stronie internetowej <https://gdansk.wody.gov.pl/komunikaty-nawigacyjne>

### **RZGW w Gliwicach**

Śluzowania przez **Śluzę Rudziniec (w km 21+570 Kanału Gliwickiego)** oraz **Śluzę Stawięcice (w km 15+110 Kanału Gliwickiego)** zostają wstrzymane do odwołania. [Komunikat nawigacyjny nr 31/2022.](#)

Z uwagi na **awarię zasilania** komory południowej Śluzy Kłodnica **od dnia 02.09.2022 r., od godz. 14:00** komora południowa **Śluzy Kłodnica (km 3+630 Kanału Gliwickiego)** będzie zamknięta dla żeglugi do czasu usunięcia awarii. W tym okresie śluzowania odbywać się będą wyłącznie komorą północną. [Komunikat nawigacyjny nr 30/2022.](#)

**Od godz. 10:00 dnia 25.08.2022 r.** otwiera się dla żeglugi odcinek **Kanału Gliwickiego od śluzy Kłodnica (km 3+630) do Śluzy Rudziniec (km 21+570).** [Komunikat nawigacyjny nr 28/2022.](#)

Z uwagi na awarię wrót górnych komory południowej Śluzy Dzierżno **od dnia 29.07.2022 r., od godz. 9:00** komora południowa **Śluzy Dzierżno (km 30+890 Kanału Gliwickiego)** będzie zamknięta dla żeglugi do czasu usunięcia awarii. [Komunikat nawigacyjny nr 20/2022.](#)

Od dnia **01.05.2022 r.** otwiera się dla żeglugi odcinek szlaku żeglugowego na **rzece Odrze w km 98+600 (Ujście Kanału Gliwickiego do rzeki Odry) – 129+850 (OH Rogów)** Odrzańskiej Drogi Wodnej. [Komunikat nawigacyjny nr 4/2022.](#)

Od dnia **28.03.2022 r.** otwarto dla żeglugi **Odrzańską Drogę Wodną (ODW) w km 51+000 (miasto Racibórz) – 98+600 (Ujście Kanału Gliwickiego do rzeki Odry), Kanał Gliwicki oraz Kanał Kędzierzyński.** [Komunikat nawigacyjny nr 2/2022.](#)

Od dnia **16.03.2022 r.** otwarto dla żeglugi **Odrzańską Drogę Wodną (ODW) w km 129+850 (OH Rogów) - 181+300 (OH Ujście Nysy – granica RZGW Gliwice).** [Komunikat nawigacyjny nr 1/2022.](#)

Komunikaty nawigacyjne dostępne są pod adresem: <https://gliwice.wody.gov.pl/komunikaty-nawigacyjne>



## RZGW w Krakowie

Zgodnie z treścią komunikatu nawigacyjnego nr 20/2022, z dnia 25.08.2022 r. informujemy, że szlak żeglowny na **rz. Wiśle na odcinku od km 73+500 do km 75+600 w dniu 24.09.2022 r.**, w godzinach 11.00 – 16.00 zostanie częściowo **zamknięty**

Zgodnie z treścią komunikatu nawigacyjnego nr 19/2022, z dnia 19.08.2022 r. informujemy, że szlak żeglowny na **rz. Wiśle na odcinku od km 87+500 do km 89+500 w dniu 10.09.2022 r.** w godzinach 10.00 – 14.00 zostanie częściowo **zamknięty** w związku z imprezą kajakową "Na fali".

Zgodnie z treścią komunikatu nawigacyjnego nr 16/2022 z dnia 08.07.2022 r. informujemy, że w związku z prowadzonymi pracami remontowymi kierownicy w awanporcie dolnym **stopnia wodnego Kościuszko**, z uwagi na bezpieczeństwo użytkowników drogi wodnej, **od dnia 8 lipca 2022 r.** do odwołania zawiesza się śluzowanie w porze nocnej.

Zgodnie z treścią komunikatu nawigacyjnego nr 13/2022 z dnia 15.06.2022 r. informujemy, że **od dnia 14.06.2022 r.** szlak żeglugowy na rzece **Wiśle od km 61+200 (Tynec) do km 79+150** jest oznakowany zgodnie z §5.02 Rozporządzenia Ministra Infrastruktury z dnia 28 kwietnia 2003 r. w sprawie przepisów żeglugowych na śródlądowych drogach wodnych (Dz.U z 2003 r. nr 212 poz. 2027) i odpowiada wymogom regulującym zasady uprawiania żeglugi w porze nocnej. Z żeglugi nocnej tymczasowo wyłączony jest odcinek **od km 79+150 do km 80+870 (stopień wodny Dąbie)** z uwagi na modernizację linii kolejowej, w tym mostu kolejowego przez rzekę Wisłę.

Zgodnie z treścią komunikatu nawigacyjnego nr 8 /2022, **od dnia 17.05.2022 r.** mogą nastąpić utrudnienia w żegludze, z uwagi na związane z niskimi przepływami w rzece okresowe uruchamianie progu piętrzącego Elektrowni w Połańcu zlokalizowanego **w km 223+650 rzeki Wisły**.

Zgodnie z treścią komunikatu nawigacyjnego nr 5/2022 w związku z prowadzonymi pracami remontowymi **na stopniu wodnym Kościuszko, od dnia 9 maja 2022 r. do odwołania**, w robocze dni tygodnia: od poniedziałku do czwartku w godzinach 7.00 do 18.00 oraz w piątek w godzinach 7.00 do 15.00 wprowadza się następujące godziny śluzowań: w górę rzeki : 8.00, 11.15, 14.00, 16.00, 18.00; w dół rzeki : 9.30, 13.00, 15.30, 17.30.

Zgodnie z treścią komunikatu nawigacyjnego nr 3/2022, z dnia 02.03.2022 r. informujemy, że w związku z pracami remontowymi na śluzie przy **stopniu wodnym Kościuszko, od dnia 02 marca do 30 listopada 2022 r.** mogą wystąpić utrudnienia w żegludze.

Zgodnie z treścią komunikatu nawigacyjnego nr 1/2022, z dnia 03.01.2022 r. w związku z ustąpieniem zjawisk lodowych, od dnia 03 stycznia 2022 r. śluz przy **stopniach wodnych Dwory, Smolice, Łączany (Borek Szlachecki), Kościuszko, Dąbie i Przewóz**, zostają otwarte dla żeglugi. Jednocześnie informujemy, że ważność traci komunikat nawigacyjny nr 36/2021.

Szlak żeglowny na odcinku **od km 0+600 do 92+600** Wisły – odcinek otwarty dla żeglugi przy ograniczeniu jego parametrów.

**W km 79+000 do km 80+900** mogą wystąpić dodatkowe utrudnienia w żegludze w związku z realizacją prac pn. „Prace na linii kolejowej E30 na odcinku Kraków Główny Towarowy – Rudzice wraz z dobudową torów linii aglomeracyjnej”. Na czas prowadzenia prac szlak żeglowny oznakowany został dodatkowymi znakami żeglugowymi, a odcinek drogi wodnej od km 79+100 do km 80+900 (Stopień Wodny Dąbie) zostanie wyłączony z uprawiania żeglugi nocnej i oznakowany sygnalizacją świetlną.

**Od km 92+600 do km 175+400** – odcinek otwarty dla żeglugi. Wymagana głębokość tranzytowa wynosząca 1,6 m lokalnie nie jest zachowana.

**Od km 175+400 do km 295+200** – odcinek otwarty dla żeglugi. Wymagana głębokość tranzytowa wynosząca 1,6 m lokalnie nie jest zachowana.

Komunikaty nawigacyjne dostępne są pod adresem: <http://krakow.wody.gov.pl/komunikaty-nawigacyjne>

## RZGW w Lublinie

Z uwagi na obecną sytuację hydrologiczną głębokość tranzytowa drogi wodnej rzeki Bug w km 42+200 - 224+200 wynosi 20 cm przy stanie wody na wodowskazach: Zabuże - 220 cm, Frankopol 62 cm i Małkinia Górna - 114 cm. Prowadzenie żeglugi na omawianym odcinku wymaga zachowania szczególnej ostrożności oraz znajomości lokalnych warunków nawigacyjnych – szczegółowe informacje zawarto w [komunikacie nawigacyjnym nr 3/2022 r.](#)

Oznakowanie szlaku żeglownego zostało wystawione na rzece Bug od km 42+000 do 224+200. W związku z powyższym wyżej wymieniony odcinek drogi wodnej jest od dnia 28 kwietnia otwarty. Szczegóły w [komunikacie nawigacyjnym nr 1/2022.](#)

Komunikaty nawigacyjne dostępne są pod adresem: <http://lublin.wody.gov.pl/komunikaty-nawigacyjne>

## RZGW w Poznaniu

Na obszarze administrowanym przez RZGW w Poznaniu otwarte dla żeglugi są wszystkie drogi wodne, tj.: rz. Warta w km 0+000 – 406+600 i Kanał Ślesiński w km 0+000 – 26+460, z wyjątkiem:

- **rz. Warty w km 264+860 w dniach 13.08-30.09.2022** z możliwością przepłynięcia ([komunikat żeglugowy 32/2022](#) i 35/2022) – i całkowitym zamknięciem w dniach 12-16.09.2022 ([komunikat żeglugowy 41/2022](#)) – rozbiórka mostu w Rogalinku.

Komunikaty nawigacyjne dostępne są pod adresem: <http://poznan.wody.gov.pl/komunikaty-nawigacyjne>

## RZGW w Szczecinie

Informujemy, że od dnia **07.09.2022 otwiera się dla żeglugi: wejście do Kanału Gartz – Marwice (km 710,7 Odra Wschodnia; km 8,5 Odra Zachodnia)** oraz **dopuszcza się żeglugę w porze nocnej na odcinkach:** Odra od km 690,5 do km 704,1; Odra Wschodnia od km 704,1 do km 730,5; Regalica od km 730,5 do km 741,6; Odra Zachodnia od km 0,0 do km 36,5; Jezioro Dąbie, Parnica, Przekop Parnicki, Przekop Klucz – Ustowo i pozostałe śródlądowe drogi w Szczecińskim Węźle Wodnym. Szczegóły w komunikatach nr [32/2022](#) oraz nr [33/2022](#)

W dniu 22.08.2022 r. od godziny 13:00 otwiera się dla żeglugi (w porze dziennej) odcinek rzeki Odry od km 690,5 (Krajnik Dolny) do km 728,0 rzeki Odry Wschodniej. W związku z zanieczyszczeniem rzeki Odry na ww. odcinku nadal pozostają rozłożone zapory. Ograniczenia w żegludze dotyczą także rzeki Odry Zachodniej i Regalicy. [Szczegóły w komunikacie nawigacyjnym 25/2022, 27/2022, 28/2022 i 29/2022.](#)

[Rozporządzenie porządkowe nr 5/2022 Wojewody Zachodniopomorskiego z dnia 05 września 2022 r. uchylające rozporządzenie porządkowe Nr 1/2022 z dnia 12 sierpnia 2022 r. w sprawie wprowadzenia zakazu korzystania z wód Odry.](#)

W związku z zanieczyszczeniem rzeki Odry administracja niemiecka zamyka dla żeglugi **ślužę Hohensaaten Ost** oraz **Schwedt**.

**W dniach 01.08-30.09.2022** z powodu prac budowlanych związanych z przeciwpowodziową ścianką mobilną we Frankfurcie nad Odrą **w km 582,7 – 585,9** dochodzić będzie do utrudnień w ruchu żeglugowym.

Z powodu prac przy filarze mostu kolejowego **w Kostrzynie nad Odrą km 615,10 rzeki Odry w terminie od 27.06.2022 r. do 30.09.2022 r. dochodzić będzie do utrudnień w ruchu żeglugowym.** Szlak zostanie oznakowany zgodnie z obowiązującymi przepisami żeglugowymi. Prosimy o zachowanie szczególnej ostrożności przechodząc wskazanym rejonem.

Z powodu występujących niskich stanów wody, które uniemożliwiają określenie parametrów eksploatacyjnych I, II, III oraz IVa odcinka rzeki Odry tj. **od km 542,4 (ujście rzeki Nysy Łużyckiej) do km 677,2 (m. Bielinek)** administracja drogi wodnej do odwołania zaprzestaje wykonywania sondowań i kontroli wskazanych odcinków drogi wodnej. Powyższe odcinki drogi wodnej należy przekraczać z najwyższą ostrożnością. [Szczegóły w komunikatach 14/2022, 16/2022.](#)

Awarii uległ niemiecki maszt radiowy systemu NIF (Der Nautische Informationsfunk) na Odrze Zachodniej w m. Mescherin. Z powodu awarii będzie dochodzić do zakłóceń w komunikacji radiowej z jednostkami pływającymi. Kontakt z głównym urzędem w Magdeburgu możliwy jest tylko pod numerem: 0391 598 198 250.

W związku z pracami budowlanymi na zwodzonym moście kolejowym w **km 733,7 rzeki Regalicy** w terminie **od 22.02.2022 r. do odwołania** dochodzić będzie do utrudnień w ruchu żeglugowym. Szczegóły w [komunikacie 09/2022](#). Dodatkowo prosimy o zapoznanie się z [komunikatem nr 36/2021](#) informującym o obecnej organizacji ruchu.

W związku z rozpoczęciem prac modernizacyjnych zabudowy hydrotechnicznej (ostrogi) **na rzece Odrze w km 581,0 – 585,7, 604,0 – 605,0, 612,7 – 614,8, 645,5 – 663,0** do odwołania zostanie wystawione tymczasowe oznakowanie nawigacyjne. Przechodząc wskazanym rejonem prosimy o zachowanie szczególnej ostrożności. Szczegóły w komunikatach: [nr 07/2022](#) i [nr 08/2022](#).

Z powodu prac remontowych **od 01.02.2022 r.** zamyka się przejście pod mostem nad **Kanałem Zielonym**. Zalecamy poruszanie się alternatywnymi drogami wodnymi prowadzącymi przez rzekę Odrę Zachodnią, Przekop Parnicki i rzekę Parnicę. [Szczegóły w komunikacie nr 04/2022](#).

Śluza Schwedt jest całkowicie zamknięta dla żeglugi, a ponadto śluzy: Lehnitz, Hohensaaten Ost, Hohensaaten West pracują jedynie w godz.: 07:00 – 14:30. Graniczny odcinek rzeki Odry należy przekraczać z najwyższą ostrożnością.

**Na moście w Siekierkach km 653+900 rzeki Odry** są prowadzone prace remontowe z częściowym zamknięciem przęsta żeglownego. Szczegóły w [komunikacie 16/2021](#). Proszę zachować szczególną ostrożność przechodząc wskazanym rejonem.

Zakład Linii Kolejowych w Szczecinie informuje, że w terminie **od 12.06.2022 do 03.09.2022** obowiązywać będzie nowy harmonogram otwarcia mostu zwodzonego w Podjuchach **km 733,7 rzeki Regalicy**. Nowy harmonogram można pobrać [tutaj](#).

Komunikaty nawigacyjne dostępne są pod adresem: <https://szczecin.wody.gov.pl/komunikaty-nawigacyjne>

## **RZGW w Warszawie**

Ze względu na trwającą przebudowę mostu kolejowego w **km 17+200 Kanału Żerańskiego**, to znaczy w rejonie ujścia Kanału Żerańskiego do Jeziora Zegrzyńskiego, występują **utrudnienia żeglugowe** w postaci zwężenia szlaku żeglownego oraz trwających robót budowlanych. Prosimy o zachowanie szczególnej ostrożności oraz stosowanie się do poleceń obsługi rejonu budowy oraz zamontowanego oznakowania nawigacyjnego. Omawiane utrudnienia będą występowały do dnia 31 października 2022 r. Dodatkowo w dniach 19.09.2022 r. – 14.10.2022 r. droga wodna Kanału Żerańskiego w rejonie budowy będzie zamknięta. W omawianym okresie szlak będzie otwierany od poniedziałku do piątku na jedną godzinę dziennie, to znaczy od 12.00 do 13.00, a w soboty i niedziele na cały dzień. Celem uzgodnienia przepłynięcia poza wyznaczonymi godzinami, prosimy skontaktować się z Wykonawcą pod numerem telefonu: 531 285 507. Szczegóły dostępne w [komunikacie nawigacyjnym nr 36/2022](#)

Najbardziej niebezpieczne przeszkody nawigacyjne pod przęstem żeglugowym mostu Południowego w Warszawie w km 500 drogi wodnej Wisły zostały zdemontowane. W związku z powyższym **droga wodna Wisły w rejonie mostu Południowego jest otwarta**. Jednocześnie informujemy, że w korycie Wisły w rejonie mostu pozostała znaczna liczba pali, położonych pod pozostałymi przęstami i w rejonie filarów. Możliwość przepłynięcia istnieje jedynie pod przęstem żeglugowym – skrajne lewe przęsto mostu – pod bezwzględnym warunkiem zachowania szczególnej ostrożności i nie zbliżania się do pozostałych elementów wystających z dna rzeki. Szczegóły dostępne w [komunikacie nawigacyjnym nr 35 2022](#)

Remont **Śluzy Włocławek** zakończył się i **od dnia 12 sierpnia** pracuje ona zgodnie z następującymi zasadami:

- czynna całą dobę we wszystkie dni tygodnia,
- śluzowania jednostek rekreacyjnych odbywają się w wyznaczonych godzinach: 8.00, 11.00, 14.00, 17.00, 20.00; lub gdy zbiorą się minimum trzy jednostki,

- śluzowania jednostek pływających będą wykonywane, jeżeli poziom wody dolnego stanowiska stopnia (poniżej śluzy) będzie równy lub wyższy od rzędnej 42,80 m n.p.m.; poniżej tej wartości śluzowania nie będą realizowane.

Szczegóły w [komunikacie nawigacyjnym nr 33/2022](#).

Oznakowanie nawigacyjne zostało wystawione na drodze wodnej Narwi w km 21+600 – 29+020, to znaczy od zapory w Dębem do mostu drogowego w Zegrzu, oraz w km 38+000 – 62+800, to znaczy od ujścia Bugu do rejonu Pułtuska. W związku z powyższym **droga wodna Narwi w km 21+600 – 29+020 oraz w km 38+000 – 62+800 jest od dnia 5 sierpnia 2022 r. otwarta.** [Komunikat nawigacyjny nr 32/2022](#).

Oznakowanie nawigacyjne zostało wystawione na drodze wodnej Narwi w km 62+800 – 83+500, to znaczy od rejonu Pułtuska do ujścia Orzyca. W związku z powyższym **droga wodna Narwi w km 62+800 – 83+500 jest od dnia 10 maja 2022 r. otwarta.** Szczegóły w [komunikacie nawigacyjnym 22/2022](#).

Oznakowanie nawigacyjne zostało wystawione na drodze wodnej Wisły w km 456+700 – 500+000, to znaczy od ujścia Pilicy do mostu Południowego w Warszawie. W związku z powyższym **droga wodna Wisły w km 456+700 – 500+000 jest od dnia 10 maja 2022 r. otwarta.** Szczegóły w [komunikacie nawigacyjnym 21/2022](#).

Oznakowanie nawigacyjne zostało wystawione na drodze wodnej Wisły w km 431+900 – 456+700, to znaczy od ujścia Radomki do ujścia Pilicy. W związku z powyższym droga wodna Wisły w km 431+900 – 456+700 jest od dnia 2 maja 2022 r. otwarta. Szczegóły w [komunikacie nawigacyjnym 20/2022](#).

**Oznakowanie nawigacyjne zostało wystawione na drodze wodnej Wisły w km 520+300 – 551+000**, to znaczy od wejścia do Kanału Żerańskiego do ujścia Narwi. W związku z powyższym droga wodna Wisły w km 520+300 – 551+000 jest od dnia 29 kwietnia 2022 r. otwarta. Szczegóły w [komunikacie nawigacyjnym 19/2022](#)

Droga wodna **Kanału Żerańskiego w km 0+000 – 17+200**, to znaczy na całej długości od Wisły do Jeziora Zegrzyńskiego, jest **od dnia 21 kwietnia 2022 r. otwarta.** Szczegóły dostępne w [komunikacie nawigacyjnym 18/2022](#).

Oznakowanie nawigacyjne zostało wystawione na drodze wodnej Wisły w km 551 – 590, to znaczy od rejonu Wyszogrodu we Włocławku do rejonu Kępy Ośnickiej. W związku z powyższym **droga wodna Wisły w km 551 – 590 jest od dnia 21 kwietnia 2022 r. otwarta.** Szczegóły dostępne w [komunikat nawigacyjny 16/2022](#)

Śluza Żerań pracuje zgodnie z następującymi zasadami:

- czynna codziennie od poniedziałku do niedzieli i w dni świąteczne w godzinach: 7.00 – 15.00,
- w miesiącach od maja do września – w każdy piątek, sobotę, niedzielę i święto czas pracy śluzy wydłużony do godziny 19.00,
- ostatnie śluzowanie rozpoczyna się nie później niż na pół godziny przed końcem czasu pracy śluzy, to znaczy odpowiednio o 14.30 albo 18.30, ze względu na długi czas trwania śluzowania.

Oznakowanie nawigacyjne zostało wystawione na drodze wodnej Wisły w km 620 – 646, to znaczy od rejonu Kępy Ośnickiej do rejonu ujścia Skrwy na Zbiorniku Wodnym Włocławek. W związku z powyższym **droga wodna Wisły w km 620 – 646 jest od dnia 6 kwietnia 2022 r. otwarta.** Szczegóły w [komunikacie nawigacyjnym nr 13/2022](#).

Oznakowanie nawigacyjne zostało wystawione na drodze wodnej Bugu w km 00+000 – 42+000, to znaczy od ujścia do Narwi do ujścia Liwca. W związku z powyższym **droga wodna Bugu w km 00+000 – 42+000, jest od dnia 4 kwietnia 2022 r. otwarta.** Szczegóły w [komunikacie nawigacyjnym nr 11/2022](#).

Oznakowanie nawigacyjne zostało wystawione na drodze wodnej Narwi w km 29+020 – 38+000, to znaczy od mostu drogowego w Zegrzu do ujścia Bugu. W związku z powyższym **droga wodna Wisły w Warszawie w km 29+020 – 38+000, jest od dnia 4 kwietnia 2022 r. otwarta.** Szczegóły w [komunikacie nawigacyjnym 10/2022](#).

Oznakowanie nawigacyjne zostało wystawione na drodze wodnej Wisły w km 590 – 620, to znaczy od rejonu Wyszogrodu we Włocławku do rejonu Kępy Ośnickiej. W związku z powyższym **droga wodna Wisły w Warszawie w km 590 – 620 jest od dnia 4 kwietnia 2022 r. otwarta.** Szczegóły w [komunikacie nawigacyjnym nr 09/2022](#).

W rejonie km 513+500 drogi wodnej Wisły, tj. między Mostem Świętokrzyskim, a Śląsko-Dąbrowskim w Warszawie trwają roboty związane z budową mostu pieszo-rowerowego przez Wisłę. W związku z powyższym, ze względu na ruch jednostek pływających Wykonawcy oraz trwające prace budowlane osoby korzystające z drogi wodnej Wisły w omawianym rejonie proszone są o zachowanie szczególnej ostrożności. Szczegóły dostępne w [komunikacie nawigacyjnym nr 08/2022](#).

Oznakowanie nawigacyjne zostało wystawione na drodze wodnej Wisły w km 646 – 675, to znaczy na Zbiorniku Wodnym Włocławek od rejonu ujścia Skrwy do Stopnia Wodnego we Włocławku. W związku z powyższym **droga wodna Wisły w Warszawie w km 646 – 675 jest od dnia 1 kwietnia 2022 r. otwarta**. Szczegóły w [komunikacie nawigacyjnym nr 7/2022](#).

Oznakowanie nawigacyjne zostało wystawione na drodze wodnej Wisły w km 675 – 680, to znaczy od Stopnia Wodnego we Włocławku do ujścia Zgłowiączki. W związku z powyższym **droga wodna Wisły w Warszawie w km 675 – 680 jest od dnia 30 marca 2022 r. otwarta**. Szczegóły w [komunikacie nawigacyjnym nr 6/2022](#).

Oznakowanie nawigacyjne zostało wystawione na drodze wodnej Wisły w km 295+200 – 431+900, to znaczy od ujścia Sanny do ujścia Radomki. W związku z powyższym **droga wodna Wisły w Warszawie w km 295+200 – 431+900 jest od dnia 30 marca 2022 r. otwarta**. Szczegóły dostępne są pod adresem: [komunikat nawigacyjny 05/2022](#)

W związku z wybudowaniem tymczasowego progu podpiętrzającego wodę dla Elektrowni Kozienice, **szlak żeglowny w km 425+950 rzeki Wisły w okolicy miejscowości Świerże Górne pozostaje zamknięty**. Informacje na temat możliwości pokonania progu przez jednostki pływające dostępne są na stronie internetowej Enea S.A. Szczegóły dostępne są pod adresem: [komunikat nawigacyjny 04/2022](#)

Pływające oznakowanie nawigacyjne zostało wystawione na drodze wodnej **Wisły w km 500+000 – 507+100**, to znaczy od Mostu Południowego do Mostu Siekierkowskiego w Warszawie. W związku z powyższym **droga wodna Wisły w Warszawie na odcinku od Mostu Południowego do Mostu Siekierkowskiego w Warszawie jest od dnia 21 marca 2022 r. otwarta**. Szczegóły dostępne są pod adresem: [komunikat nawigacyjny nr 03/2022](#)

Pływające oznakowanie nawigacyjne zostało wystawione na drodze wodnej **Wisły w km 515+600 – 520+300**, to znaczy od Mostu Gdańskiego do wejścia Kanału Żerańskiego w Warszawie. W związku z powyższym **droga wodna Wisły w Warszawie na odcinku od Mostu Gdańskiego do wejścia do Kanału Żerańskiego jest od dnia 18 marca 2022 r. otwarta**. Szczegóły dostępne są pod adresem: [komunikat nawigacyjny nr 02/2022](#).

Pływające oznakowanie nawigacyjne zostało wystawione na drodze wodnej **Wisły w km 507+100 – 515+600**, to znaczy od mostu Siekierkowskiego do mostu Gdańskiego w Warszawie. W związku z powyższym **droga wodna Wisły w Warszawie na odcinku od mostu Siekierkowskiego do Gdańskiego jest od dnia 5 stycznia 2022 r. otwarta**. Głębokość tranzytowa na omawianym odcinku jest w dniu 5 stycznia 2022 r. równa 3,5 m, przy stanie wody 210 cm na wodowskazie Warszawa-Bułwary. Aktualny stan wody dostępny jest pod adresem: <https://hydro.imgw.pl/>. Szczegóły w [komunikacie nawigacyjnym nr 01/2022](#).

Komunikaty nawigacyjne dostępne są pod adresem: <http://warszawa.wody.gov.pl/komunikaty-nawigacyjne>

## **RZGW we Wrocławiu**

Odrzańska Droga Wodna jest otwarta dla żeglugi.

Komunikaty nawigacyjne dostępne są pod adresem: <https://wroclaw.wody.gov.pl/komunikaty-nawigacyjne> i <https://wroclaw.wody.gov.pl/sytuacja-hydrologiczno-nawigacyjna>.

## **11. Inne informacje.**

Zostało wydane ostrzeżenie Państwowa Służba Geologiczna (PSG) – Centrum Geozagrożeń o zagrożeniu osuwiskowym. Treść ostrzeżenia w odnośniku: <https://www.pgi.gov.pl/osuwiska/sopot-aktualnosci/szczegoly/13827-ostrzezenie-o-zagrozeniu-osuwiskowym-sierpień-2022-komunikat-panstwowej-sluzby-geologicznej.html>

## ZDARZENIA ZWIĄZANE Z SYTUACJĄ HYDROLOGICZNO-METEOROLOGICZNĄ:

W związku ze zgłoszeniem telefonicznym w dniu 13.09.2022 r. w sprawie wysokiego stanu wody w rzece **Piszcanka** oraz zalaniem przyległych użytków zielonych należących do zgłaszającego (miejscowość Halasy, gmina Międzyrzec Podlaski) pracownicy Nadzoru Wodnego w Łukowie udali się na miejsce. Stwierdzono, że wysoki stan wody w rzece Piszcanka spowodował podtopienie przyległych wzdłuż rzeki gruntów. Wysoki stan wody w rzece związany jest z zarośniętym korytem i skarpami rzeki Piszcanka, woda wolno płynie, jest mętna bez zapachu.

## AKTUALNA SYTUACJA NA RZECE ODRZE:

### **RZGW w Gliwicach (Kanał Gliwicki km 0+000 – 41+400, Kanał Kędzierzyński 0+00 – 5+600 oraz rz. Odra 51+000 – 95+545, Odra skanalizowana 95+545 – 181+300)**

1. Na sekcjach Kanału Gliwickiego (I – VI) nie stwierdzono występowania śniętych, osłabionych, pływających przy powierzchni ryb. Nie zaobserwowano występowania oznak zanieczyszczenia na powierzchni wody w postaci filmu substancji ropopochodnych, nie stwierdzono również zapachu, który świadczyłby o występowaniu zanieczyszczenia.
2. W dniu 14.09.2022 r. została przeprowadzona inspekcja zbiorników wodnych wchodzących w skład ZPH Hydrowęzeł Kłodnicy, podczas inspekcji nie odnotowano zanieczyszczeń wody, woda nie wykazywała nieprzyjemnego zapachu, nie znaleziono śniętych ryb oraz innych padłych zwierząt.
3. W dniu 14.09.2022 r. została przeprowadzona inspekcja polderu, zbiornika wchodzących w skład ZPH Polder Buków, podczas inspekcji nie odnotowano zanieczyszczeń wody, woda nie wykazywała nieprzyjemnego zapachu, nie znaleziono śniętych ryb oraz innych padłych zwierząt.
4. Na Odrzańskiej Drodze Wodnej nie stwierdzono występowania śniętych, osłabionych, pływających przy powierzchni ryb. Nie zaobserwowano występowania oznak zanieczyszczenia na powierzchni wody w postaci filmu substancji ropopochodnych, nie stwierdzono również zapachu, który świadczyłby o występowaniu zanieczyszczenia.

### **RZGW we Wrocławiu (rz. Odra w km 181+300 - 617+600).**

Podczas monitorowania rzeki nie stwierdzono śniętych ryb.

### **RZGW w Szczecinie (rz. Odra w km 617+600 – 741+600, Odra Zachodnia w km 0+000 – 36+550).**

Podczas monitorowania rzeki nie stwierdzono śniętych ryb.

## W CIĄGU OSTATNIEJ DOBY WPŁYNAŁ SZEREG ZGŁOSZEŃ DOTYCZĄCYCH ZANIECZYSZCZEŃ ORAZ ŚNIĘTYCH RYB NA INNYCH RZEKACH, NIEZWIĄZANYCH Z RZEKĄ ODRĄ:

1. W dniu 14.09.2022 r. Centrum Operacyjne Ochrony Przeciwpowodziowej RZGW Gliwice otrzymało informacje z Nadzoru Wodnego w Bieruniu o zgłoszeniu śniętych ryb w rowie **Brada**. Podczas wizji w terenie Nadzoru Wodnego śnięte ryby zlokalizowano w Orzeszu poniżej przepustu w obrębie torów kolejowych. W korycie woda była bezbarwna. Odczuwalny był nieprzyjemny zapach gnilny, prawdopodobnie z rozkładających się pojedynczych sztuk ryb zalegających w korycie. Uwidoczniono również w tym miejscu zator z rumoszu drzewnego utrudniający przepływ wód. Okazało się, iż pracownicy WIOŚ podjęli już czynności w przedmiotowej sprawie, a o zdarzeniu poinformowało PCZK.
2. W nawiązaniu do zgłoszenia z dnia 07.09.2022 r. o przedostawaniu się do wód rzeki **Kłodnicy** nieznannej substancji W dniu 14.09.2022 r. podczas wizji w terenie przez pracowników Nadzoru Wodnego w Gliwicach dokonano ponownego ujawnienia zanieczyszczenia wydostającego się z wylotu do rzeki Kłodnicy na wysokości ul. Wybrzeże Armii Krajowej w Gliwicach.

3. W dniu 14.09.2022 r. do Regionalnego Zarządu Gospodarki Wodnej w Gliwicach dotarło zgłoszenie dotyczące zanieczyszczenia o szarobrazowej barwie, wydostającego się do rzeki **Kłodnicy** z wylotu usytuowanego pomiędzy mostem drogowym (ul. Baildona) oraz mostem kolei wąskotorowej, w rejonie ul. Panewnickiej oraz Królewskiej Tamy w Gliwicach. Po wizji w terenie Nadzór Wodny w Gliwicach poinformował, że zauważono na tafli wody plamy substancji ropopochodnych. Jako miejsca wycieku wstępnie zdiagnozowano dwa niezależne źródła: wylot kanalizacji deszczowej należący do UM Gliwice zlokalizowany na prawym brzegu rzeki Kłodnicy pod mostem w ul. Panewnickiej oraz wylot rowu tzw. „potok Ligocki” również będący w administracji UM Gliwice. Na miejsce zdarzenia przybyły służby:
  - a. PSP, która założyła rękawy sorbentowe na Kłodnicy oraz udała się na „potok Ligocki”, aby ocenić sytuację i ewentualnie rękawy założyć również na tym rowie,
  - b. WIOŚ, który pobrał próbki wody z Kłodnicy i rowu „potok Ligocki”,
  - c. Policja, która wykonała dokumentację fotograficzną,
  - d. PWiK Gliwice jako zarządca przedmiotowych wylotów.
1. W dniu 14.09.2022 r. pracownicy Zespołu ds. Obiektu Hydrotechnicznego Nielisz po dokonaniu przeglądu brzegów **zbiornika Nielisz** znaleziono dwie martwe ryby.
2. W dniu 14.09.2022 r. Zarząd Zlewni w Krośnie otrzymał informację mailową o zanieczyszczeniu ściekami komunalnymi rzeki **Stobnicy** w m. Brzozów wylotem instalacji sanitarnej PGK w Brzozowie. Prawdopodobną przyczyną jest awaria pompowni ścieków. Wyptyw został zablokowany przez MPGK, a ścieki zostały wypompowywane wozem asenizacyjnym. Poinformowano WCZK i PSSE w Brzozowie.

*Komunikat o sytuacji hydrologicznej został opracowany na podstawie danych z regionalnych zarządów gospodarki wodnej (RZGW) oraz z państwowej służby hydrologiczno-meteorologicznej IMGW-PIB przez:*

*Grzegorz Podbielski*

*Centrum Operacyjne Ochrony Przeciwpowodziowej*

*Krajowy Zarząd Gospodarki Wodnej*

*Państwowe Gospodarstwo Wodne Wody Polskie*