

**INFORMACJA O SYTUACJI HYDROLOGICZNO–METEOROLOGICZNEJ W POLSCE
z dnia 9 września 2022 r.**

1. Ostrzeżenia hydrologiczne

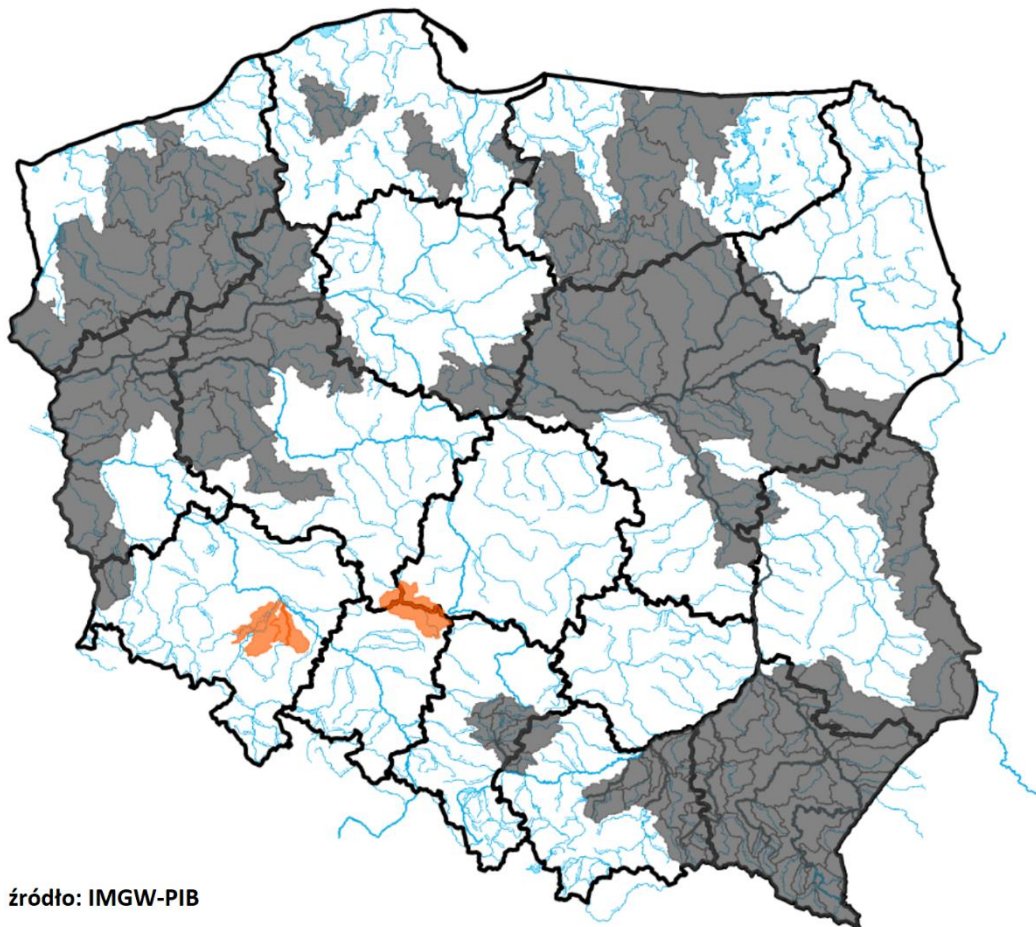
W dniu 9 września 2022 r. (na godz. 11:00) **obowiązują ostrzeżenia hydrologiczne¹ 2 stopnia** dotyczące **gwałtownych wzrostów stanów wody**:

- **Prosna górna** – od godz. 08:00 dnia 09.09.2022 r. do godz. 10:00 dnia 10.09.2022 r.;

W wyniku spływu wód opadowych, w Gorzowie Śląskim na Prośnie prognozowane jest przekroczenie stanu ostrzegawczego

- **zlewnia środkowej i dolnej Ślęzy, zlewnia Czarnej Wody** – od godz. 07:52 dnia 09.09.2022 r. do godz. 18:00 dnia 09.09.2022 r.;

W środkowym biegu Ślęzy, a także w ujściowym odcinku Czarnej Wody utrzymuje się tendencja rosnąca stanów wody spowodowana spływem wód opadowych, przy przekroczonym stanie alarmowym w Borowie (Ślęza). W Gniechowicach na Czarnej Wodzie stany wody wzrastają w strefie stanów wysokich, z możliwością przekroczenia stanu ostrzegawczego.



źródło: IMGW-PIB

2. Ostrzeżenia meteorologiczne

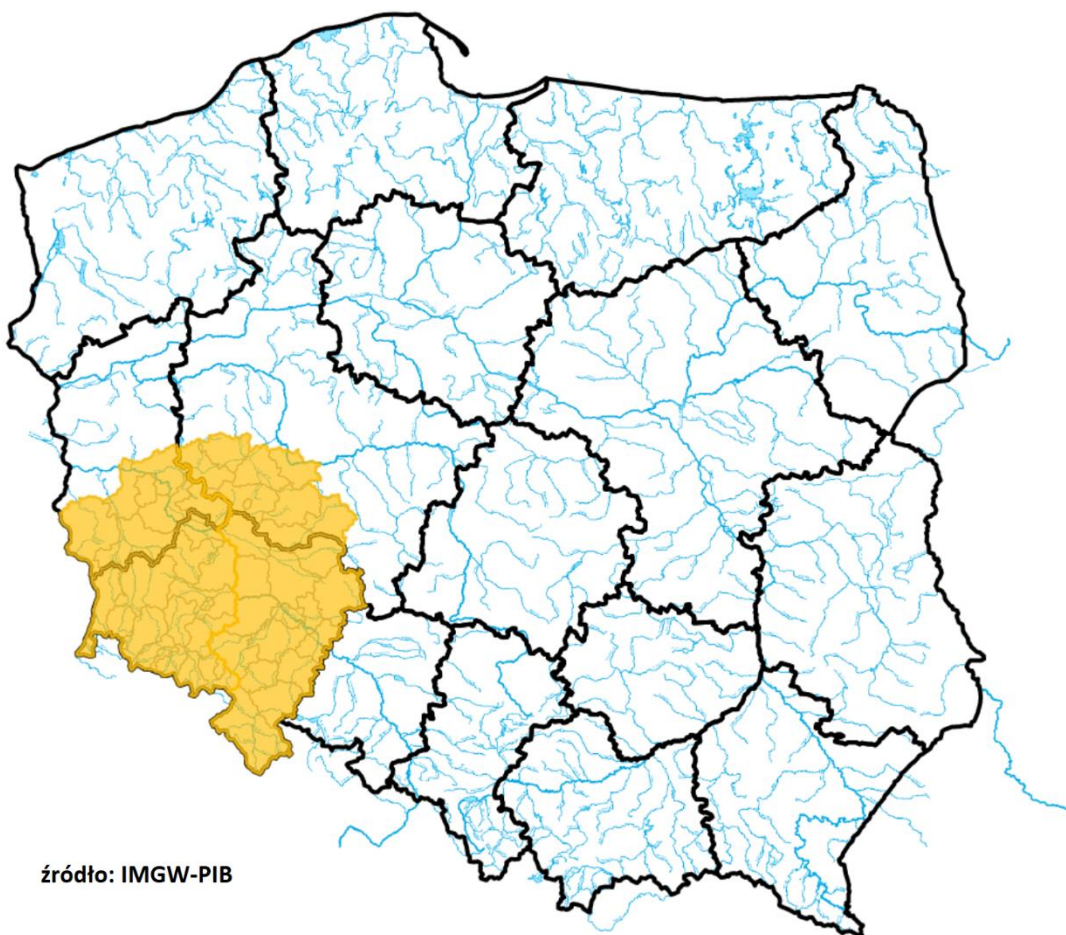
W dniu 9 września 2022 r. (na godz. 11:00) **obowiązują ostrzeżenia meteorologiczne¹ 1 stopnia** dotyczące **burz z gradem**:

- **województwo dolnośląskie** (pow. dzierżoniowski, górowski, kłodzki, milicki, oleśnicki, oławski, strzeliński, średzki (dolnośląskie), świdnicki (dolnośląskie), trzebnicki, wołowski, wrocławski, ząbkowicki, Wrocław), **województwo wielkopolskie** (pow. gostyński, grodziski, kościański, krotoszyński, leszczyński, rawicki, śremski, wolsztyński, Leszno) – od godz. 19:00 dnia 09.09.2022 r. do godz. 23:00 dnia 09.09.2022 r.;

Prognozowane są burze, którym miejscami będą towarzyszyć silne opady deszczu od 20 mm do 25 mm oraz porywy wiatru do 65 km/h. Miejscami grad.

- **województwo dolnośląskie** (pow. bolesławiecki, głogowski, jaworski, jeleniogórski, kamiennogórski, legnicki, lubański, lubiński, lwówecki, polkowicki, wałbrzyski, zgorzelecki, złotoryjski, Jelenia Góra, Legnica, Wałbrzych), **województwo lubuskie** (pow. nowosolski, zielonogórski, żagański, żarski, wschowski, Zielona Góra) – od godz. 17:00 dnia 09.09.2022 r. do godz. 21:00 dnia 09.09.2022 r.;

Prognozowane są burze, którym miejscami będą towarzyszyć silne opady deszczu od 20 mm do 25 mm oraz porywy wiatru do 65 km/h. Miejscami grad.



źródło: IMGW-PIB

3. Ostrzeżenia dotyczące suszy

W dniu 9 września 2022 r. (na godz. 11:00) obowiązują **ostrzeżenia dotyczące suszy hydrologicznej**¹.

W kolejnych dniach spodziewane jest dalsze utrzymywanie się przepływów wody poniżej SNQ w następujących obszarach:

- **zlewnie dopływów Warty od Wełny do Noteci** – od 11.05.2022 do odwołania;
- **Przyrzecze Warty dolnej od Noteci do ujścia** – od 23.05.2022 do odwołania;
- **Czarna Wielka** – od 23.05.2022 do odwołania;
- **zlewnia Kanału Mosińskiego** – od 23.05.2022 do odwołania;
- **Noteć Dolna** – od 23.05.2022 do odwołania;
- **zlewnia Iny i Płoni** – od 23.05.2022 do odwołania;
- **Odra od ujścia Bobru do Białej Góry, Odra od Białej Góry do Słubic** – od 07.06.2022 do odwołania;
- **Warta dolna od Noteci do ujścia** – od 12.06.2022 do odwołania;
- **Nysa Łużycka od Zgorzelca do ujścia** – od 18.06.2022 do odwołania;
- **zlewnia Drawy** – od 20.06.2022 do odwołania;
- **zlewnia Bugu do ujścia Uherki** – od 20.06.2022 do odwołania;
- **Łęg i przyrzecze Wisły** – od 20.06.2022 do odwołania;
- **zlewnia Bugu od ujścia Uherki do Krzyczewa** – od 23.06.2022 do odwołania;
- **zlewnia Wełny** – od 25.06.2022 do odwołania;
- **Noteć środkowa** – od 27.06.2022 do odwołania;
- **zlewnia Przemszy i przyrzecze Wisły** – od 27.06.2022 do odwołania;
- **zlewnia Sanu od ujścia Wiaru** – od 27.06.2022 do odwołania;
- **zlewnia Wkry** – od 30.06.2022 do odwołania;
- **zlewnia Parsęty od źródła do Radew** – od 01.07.2022 do odwołania;
- **Warta środkowa od Wełny do Noteci** – od 03.07.2022 do odwołania;
- **San od ujścia Ostawy do ujścia Wiaru (wraz ze zlewnią Wiaru)** – od 09.07.2022 do odwołania;
- **San do ujścia Ostawy (wraz ze zlewnią Ostawy)** - od 10.07.2022 do odwołania;
- **zlewnia Łyny** – od 15.07.2022 do odwołania;
- **Pisa** – od 15.07.2022 do odwołania;
- **przyrzecze Noteci środkowej i dolnej** – od 18.07.2022 do odwołania;
- **Wisłok do ujścia Morwawy (wraz ze zlewnią Morwawy)** – od 22.07.2022 do odwołania;
- **zlewnia Strwiąża** – od 22.07.2022 do odwołania;
- **Obra** – od 22.07.2022 do odwołania;
- **Wisła od Dęblina do ujścia Zgłowiączki i przyrzecze** – od 25.07.2022 do odwołania;
- **Wisłok od ujścia Morwawy do ujścia** – od 25.07.2022 do odwołania;
- **Wisła od ujścia Kamiennej do Dęblina** – od 25.07.2022 do odwołania;
- **Wisłoka do ujścia Jasiołki, Ropa, Jasiołka** – od 27.07.2022 do odwołania;
- **Wisła od ujścia Sanu do ujścia Kamiennej** – od 27.07.2022 do odwołania;
- **zlewnia Bugu** – od 29.07.2022 do odwołania;
- **Elbląg** – od 29.07.2022 do odwołania;
- **Wierzyca od Bożegopola Szlacheckiego do ujścia** – od 29.07.2022 do odwołania;
- **Wel** – od 29.07.2022 do odwołania;
- **Gwda** – od 01.08.2022 do odwołania;
- **zlewnia Wisłoki od ujścia Jasiołki** – od 11.08.2022 do odwołania;
- **zlewnia Raby od zb. Dobczyce** – od 15.08.2022 do odwołania;
- **zlewnia Dunajec od zb. Czchów** – od 15.08.2022 do odwołania;

- zlewnia Brenia i przyrzecze Wisły – od 16.08.2022 do odwołania;
- zlewnia Uszwicy i przyrzecze Wisły – od 17.08.2022 do odwołania;
- zlewnia Liwca – od 17.08.2022 do odwołania;
- zlewnia dolnej Narwi – od 23.08.2022 do odwołania;
- Rega od źródła do Mołstowej, Parsęta od Radew do ujścia – od 26.08.2022 do odwołania;
- Drwęca od źródła do Welu – od 28.08.2022 do odwołania;
- przyrzecze Odry dolnej od Warty do Gryfina – od 02.09.2022 do odwołania;
- Słupia od źródła do Skotawy – od 05.09.2022 do odwołania.

Uwaga! Ostrzeżenia wydawane są w sytuacji, gdy aktualne lub prognozowane wartości przepływu na stacjach wodowskazowych uznanych za reprezentatywne układają się poniżej SNQ przez minimum 10 dni.

¹ Źródłem prezentowanych danych są informacje zbierane i przetwarzane przez państwową służbę hydrologiczno-meteorologiczną, którymi rozporządza „IMGW– PIB”.

4. Przekroczenia stanów alarmowych i ostrzegawczych

W dniu 9 września 2022 r. (na godz. 11:00) zanotowano przekroczenie stanu alarmowego:

- na 1 stacji wodowskazowej w dorzeczu Odry;

W dniu 9 września 2022 r. (na godz. 11:00) zanotowano przekroczenie stanu ostrzegawczego:

- na 5 stacjach wodowskazowych w dorzeczu Odry.
- na 3 stacjach wodowskazowych w dorzeczu Wisły.

Nazwa stacji	Rzeka	Województwo	Stan wody [cm]	Zmiana w ciągu doby (od 06 do 06 UTC)	Stan ostrzegawczy [cm]	Stan alarmowy [cm]
ODOLANÓW	Barycz	wielkopolskie	105	-7	90	120
BORÓW	Ślęza	dolnośląskie	228	90	160	200
ZBYTOWA	Widawa	dolnośląskie	314	11	310	350
BIAŁOBRZEZIE	Ślęza	dolnośląskie	93	38	90	120
GNIECHOWICE	Czarna Woda	dolnośląskie	162	37	150	180
GRABÓWKA	Bierawka	opolskie	108	55	90	140
MIZERÓW-BORKI	Pszczynka	śląskie	220	63	220	250
PIWOŃ	Przemsza	śląskie	272	144	270	330
BRYNICA	Brynica	śląskie	192	71	180	200
ODOLANÓW	Barycz	wielkopolskie	104	-2	90	120

Zanotowano opady o dużej wydajności.

OPADY O DUŻEJ WYDAJNOŚCI NA STACJACH METEOROLOGICZNYCH IMGW-PIB						
Województwo	Wartość maksymalnej sumy dobowej opadu*	Stacja, na której wystąpiła maksymalna suma dobowego opadu*	Liczba stacji z sumą opadu powyżej 20 mm	Liczba wszystkich stacji, na których wystąpił opad	Udział procentowy stacji z sumą opadu powyżej 20 mm	Udział procentowy stacji, na których wystąpił opad
	[mm]	-	-	-	[%]	[%]
dolnośląskie	44	JAWOR	15	80	17	93
kujawsko-pomorskie	-	-	0	10	0	100
lubelskie	29	NIELISZ	2	18	10	94
lubuskie	21	RADZYŃ	1	10	9	90
łódzkie	29	MIRKÓW	3	22	13	95
małopolskie	25	POLANA CHOCHOŁOWSKA	7	95	6	92
mazowieckie	26	BIAŁOBRZEGI	3	16	17	94
opolskie	42	BRZEG	9	19	40	86
podkarpackie	27	BARWINEK	2	59	3	92
podlaskie	-	-	0	14	0	42
pomorskie	-	-	0	25	0	96
śląskie	61	ŻARKI	23	65	34	97
świętokrzyskie	27	JANUSZEWICE	2	22	7	84
warmińsko-mazurskie	-	-	0	14	0	56
wielkopolskie	59	SIEMIANICE	5	25	16	83
zachodniopomorskie	26	GRYFINO	1	24	4	100

* Podawany jest w przypadku wystąpienia dobowej sumy opadu większej bądź równej 20 mm

5. Pogotowia i alarmy przeciwpowodziowe.

Brak.

6. Informacja o zagrożeniach.

W związku intensywnymi opadami deszczu zachodzi ryzyko gwałtownych wzrostów stanów wodny, w szczególności na mniejszych ciekach i w zlewniach zurbanizowanych.

7. Wskazanie działań niezbędnych do podjęcia w ciągu najbliższej doby.

Monitorowanie sytuacji hydrologiczno-meteorologicznej oraz pracy obiektów hydrotechnicznych.

8. Aktualna sytuacja hydrologiczna

Dorzecze Wisły

Stany wody w dorzeczu Wisły układają się w strefie wody niskiej i średniej. Stan wysoki zanotowano na Brynicy i Bystrzycy oraz lokalnie na Przemszy. Stan średni obserwowano na Nidzie, Tyśmienicy, Supraśli, Krznie, Bzurze, Drwęcy i Brdzie oraz lokalnie na Wiśle, Przemszy, Sole, Skawie, Dunajcu, Białej Tarnowskiej, Kamiennej, Narwi, Pisie, Bugu i Liwcu.

Dorzecze Odry

Stany wody w dorzeczu Odry układają się głównie w strefie wody średniej i niskiej, lokalnie wysokiej. Stan wysoki obserwowano na Kłodnicy i Baryczy oraz lokalnie na Ślęzie, Widawie, Bobrze, Warcie Prośnie i Noteci. Stan niski obserwowano na Kwisie, Nysie Łużyckiej, Widawce, Drawie i Inie oraz lokalnie na Odrze, Małej Panwi, Nysie Kłodzkiej, Bystrzycy, Kaczawie, Bobrze, Warcie, Prośnie i Noteci.

Dorzecza rzek Przymorza, Pregoły i Niemna

Stany wody w dorzeczach Przymorza, Pregoły i Niemna układają się w strefie wody niskiej i średniej, lokalnie wysokiej. Stan wysoki zaobserwowano lokalnie na Łynie. Stan średni zanotowano na Łebie, Nogacie i Gołdapie oraz lokalnie na Łynie.

Morze Bałtyckie, Zalew Szczeciński i Zalew Wiślany

Poziom wody na stacjach morskich układa się głównie w strefie wody niskiej i średniej.

Obszar administrowany przez RZGW w Białymstoku

W ciągu minionej doby na obszarze administrowanym przez RZGW w Białymstoku nie odnotowano opadów atmosferycznych.

W zlewni **Narwi i Biebrzy** obserwowano stabilizację oraz nieznaczne wahania związane z pracą urządzeń hydrotechnicznych. Stany wód utrzymują się w strefie wody średniej i niskiej oraz lokalnie wysokiej.

W zlewni **Łyny i Węgorapy** obserwowano stabilizację i niewielkie spadki oraz wahania związane z pracą urządzeń hydrotechnicznych. Największy spadek odnotowano na SW Prosna rz. Guber 12 cm. Stany wód utrzymują się w strefie wody niskiej i średniej oraz punktowo wysokiej.

Na **Wielkich Jeziorach Mazurskich** stany wód utrzymują się w strefie wody średniej i niskiej, lokalnie wysokiej.

W zlewni **Narwi i Biebrzy** przewiduje się dalszą stabilizację i niewielkie spadki oraz nieznaczne wahania związane z pracą urządzeń hydrotechnicznych. Stany wód utrzymają się w strefie wody średniej i niskiej oraz lokalnie wysokiej.

W zlewni **Łyny i Węgorapy** przewiduje się stabilizację i niewielkie spadki oraz nieznaczne wahania związane z pracą urządzeń hydrotechnicznych. Stany wód utrzymują się w strefie wody średniej i niskiej oraz lokalnie wysokiej.

Na najbliższą dobę IMGW-PIB prognozuje w dzień zachmurzenie duże i całkowite. Przemierzające się z południowego zachodu na północny wschód opady deszczu, okresami o natężeniu umiarkowanym i tam wysokość opadów około 20 mm. Temperatura maksymalna od 11°C do 16°C. Wiatr umiarkowany, okresami porywisty, południowo-wschodni. W nocy zachmurzenie duże z większymi przejaśnieniami. Miejscami opady deszczu. W drugiej połowie nocy miejscami mgły ograniczające widzialność do 200 m. Temperatura minimalna od 9°C do 10°C. Wiatr początkowo umiarkowany, później słaby, południowo-wschodni.

Obszar administrowany przez RZGW w Bydgoszczy

W ciągu minionej doby w Regionie Wodnym Noteci odnotowano opad atmosferyczny, maksymalnie 13,7 mm na stacji Pakość w zlewni Noteci Górnej.

W zlewni rzeki Noteci stany wody układają się w strefie stanów niskich oraz średnich, lokalnie wysokich.

Na Kanale Bydgoskim odnotowano lokalne spadki do 4 cm na SW Czyżkówko i SW Osowa Góra oraz do 10 cm na SW Nakło Wschód, a także wzrost do 6 cm na SW Prądy.

Na rzece Dolnej Skanalizowanej Noteci od m. Nakło nad Notecią do m. Ujście wystąpił lokalny wzrost do 10 cm na SW Gromadno i spadek do 4 cm na SW Krostkowo, strefa stanów niskich, średnich i lokalnie wysokich.

Poniżej m. Ujście, na pozostałym odcinku DSN zaobserwowano lokalne wzrosty do 8 cm w m. Czarnków i 16 cm na SW Mikołajewo, a także spadki sięgające 10 cm na SW Wrzeszczyna, SW Drawsko i SW Krzyż, strefa stanów niskich i średnich.

Na rzece Noteci swobodnie płynącej zarejestrowano lokalne spadki sięgające 4 cm, strefa stanów niskich.

Na rzece Górnej Skanalizowanej Noteci odnotowano stabilizację, strefa stanów niskich oraz średnich.

W ciągu minionej doby, **na doływach**, stany rzek układały się w strefie stanów niskich, średnich i wysokich.

W zlewni rzeki Łobżonka wystąpił wzrost do 14 cm, strefa stanów niskich.

W zlewni rzeki Gwdy, na górnym odcinku odnotowano spadek do 5 cm z okresowymi wahaniami do 10 cm, strefa stanów wysokich. Na dolnym odcinku brak danych odczytowych, strefa stanów średnich.

W zlewni rzeki Drawy zarejestrowano stabilizację z tendencją spadku, strefa stanów niskich.

W ciągu najbliższej doby dla dolnego odcinka Noteci i jego doływów prognozowana jest stabilizacja oraz lokalne spadki, a także wzrosty. Na górnym odcinku Noteci również prognozowana jest stabilizacja oraz lokalne spadki. Stany wody będą układać się w strefie stanów niskich, średnich, lokalnie wysokich.

W ciągu najbliższej doby IMGW-PIB prognozuje zachmurzenie duże z większymi przejaśnieniami, miejscami przelotne opady deszczu i burze, lokalnie z gradem, prognozowany opad atmosferyczny w czasie burz do 20 mm, temperatura w ciągu dnia wahać się będzie od 19°C do 25°C w całym regionie, temperatura minimalna w nocy spadnie do 11°C, wiatr słaby i umiarkowany, południowo-zachodni i zachodni, w czasie burz w porywach do 70 km/h.

Obszar administrowany przez RZGW w Gdańsku

Na wodowskazach zlewni „Ujście Wisły” pozostających pod wpływem morza obserwuje się stany średnie i niskie.

Na wodowskazach zlewni „Ujście Wisły” niepozostających pod wpływem morza: na Wiśle obserwuje się stany niskie; na wodowskazach pozostałych rzek zlewni występują stany średnie, miejscami niskie.

Na wodowskazach zlewni „Przymorze” pozostających pod wpływem morza obserwuje się stany niskie, miejscami średnie.

Na wodowskazach zlewni „Przymorze” niepozostających pod wpływem morza obserwuje się stany średnie i niskie, miejscami wysokie.

Na wodowskazach zlewni „Zalew Wiślany” pozostających pod wpływem Zalewu obserwuje się stany średnie i niskie.

Na wodowskazach zlewni „Zalew Wiślany” niepozostających pod wpływem Zalewu obserwuje się stany średnie i niskie

Na wodowskazach zlewni „Wisła od Narwi do Drwęcy” w granicach Regionu Wodnego Dolnej Wisły obserwuje się stany niskie i średnie.

W ciągu najbliższej doby IMGW-PIB prognozuje w dzień zachmurzenie duże z większymi przejaśnieniami, głównie na zachodzie województwa. Okresami opady deszczu, od południowego zachodu stopniowo zanikające lub wyraźnie słabnące. Lokalnie możliwe burze. Wysokość opadu miejscami około 10 mm. Temperatura maksymalna

od 15°C na wschodzie do 19°C na zachodzie. Wiatr umiarkowany, okresami dość silny, porywisty, nad morzem początkowo w porywach do 60 km/h, wschodni i południowo-wschodni. W nocy zachmurzenie małe i umiarkowane, okresami duże. Miejscami przelotne opady deszczu, lokalnie burze. Wysokość opadów w czasie burz około 10 mm. Nad ranem miejscami mgła ograniczająca widzialność do 300 m. Temperatura minimalna od 10°C do 13°C, lokalnie 9°C. Wiatr słaby i umiarkowany, południowo-wschodni, w czasie burz możliwe porywy do 60 km/h.

Obszar administrowany przez RZGW w Gliwicach

W ciągu ostatniej doby odnotowano opady deszczu powyżej 20 mm w zlewniach:

- **Mała Wisła** maksymalnie: w zlewni Brynicy – 42,6 mm; w zlewni Przemszy – 35,7 mm; w zlewni Pszczyńki – 27,7 mm;
- **Górna Odra** maksymalnie: w zlewni Odry – 40,9 mm; w zlewni Rudy – 39,7 mm; w zlewni Kłodnicy – 33 mm; w zlewni Stobrawy – 24,4 mm; w zlewni Ciska – 22,5 mm;
- **Górna Odra (strona czeska)** maksymalnie: w zlewni Olzy – 41,1 mm; w zlewni Odry – 25,2 mm.

Stany wody w **Regionie Wodnym Małej Wisły** kształtują się w strefie stanów niskich i średnich.

Stany wody w **Regionie Wodnym Górnej Odry** kształtują się w strefie stanów niskich i średnich.

Na najbliższą dobę IMGW-PIB prognozuje w dzień zachmurzenie umiarkowane, miejscami wzrastające do dużego. Możliwy przelotny deszcz. Temperatura maksymalna od 21°C do 23°C, w rejonach podgórskich od 18°C do 21°C, wysoko w Beskidach od 13°C do 16°C. Wiatr słaby i umiarkowany, zachodni. Wysoko w górach wiatr umiarkowany, porywisty, zachodni i północno-zachodni. W nocy zachmurzenie duże. Przelotne opady deszczu, miejscami, zwłaszcza w górach burze. Prognozowana wysokość opadu miejscami do 10 mm, a na południu do 20 mm. Temperatura minimalna od 13°C do 15°C, w rejonach podgórskich od 11°C do 13°C, wysoko w Beskidach od 8°C do 11°C. Wiatr słaby, zmienny. Wysoko w górach wiatr słaby, południowy i południowo-zachodni. Podczas burz wiatr porywisty.

Obszar administrowany przez RZGW w Krakowie

W ciągu minionej doby w regionie wodnym Górnej-Zachodniej Wisły odnotowano opady atmosferyczne w związku z przejściem frontu burzowego. Maksymalne opady wystąpiły w zlewni Górnego Dunajca na Polanie Chochołowskiej do 30,1 mm, w zlewni Soły do 28,2 mm (stacja Korbielów), w zlewni Skawy do 22 mm. Na pozostałym obszarze suma opadów do 20 mm.

Sytuacja hydrologiczna w regionie jest stabilna. Zwierciadła wód układają się w strefie stanów średnich i niskich. W ciągu minionej doby na rzekach i potokach regionu w związku z wystąpieniem opadów obserwowano głównie wzrosty stanów wód do 30 cm na Sole w profilu wodowskazowym Rajcza. Niewielkie spadki stanów wód do 5 cm na Popradzie w Muszynie.

Na najbliższą dobę IMGW-PIB prognozuje przelotne opady deszczu i burze w rejonach podgórskich. Podczas burz wysokość opadu do 10 mm, w nocy na południu regionu miejscami do 20 mm.

Obszar administrowany przez RZGW w Lublinie

W ciągu minionej doby na obszarze administrowanym przez RZGW w Lublinie opad dobowy o sumie powyżej 20 mm nie został zaobserwowany.

W zlewni Bugu po Krzyczew obserwowano spadki bądź stabilizację poziomu wody w strefie stanów niskich, a punktowo średnich.

W zlewni Bugu poniżej profilu Krzyczew obserwowano stabilizację i opadanie stanu wody – w strefie wody niskiej lokalnie średniej.

W zlewni Bugu po Krzyczew przewiduje się spadki bądź stabilizację poziomu wody w strefie stanów niskich, a punktowo średnich.

W zlewni Bugu poniżej profilu Krzyczew przewiduje się stabilizację i opadanie stanu – w strefie wody niskiej lokalnie średniej.

Na najbliższą dobę IMGW-PIB prognozuje w dzień zachmurzenie małe i umiarkowane. Temperatura maksymalna od 20°C do 23°C. Wiatr słaby i umiarkowany, wschodni. W nocy zachmurzenie początkowo małe, potem umiarkowane i duże. W drugiej połowie nocy postępujące od południowego zachodu opady deszczu, okresami intensywne. Prognozowana suma opadów do 20 mm. Temperatura minimalna od 9°C do 12°C. Wiatr umiarkowany, porywisty, południowo-wschodni i wschodni.

Obszar administrowany przez RZGW w Poznaniu

W ciągu minionej doby odnotowano opady deszczu, miejscowo intensywne, zwłaszcza na południu regionu: do 54,6 mm w zlewni górnej Warty powyżej Zb. Poraj, do 58,6 mm w zlewni górnej Proсны i do 33,3 mm w dalszej części zlewni Proсны, na pozostałym obszarze regionu poniżej 20 mm.

W Regionie Wodnym **Warty** sytuacja hydrologiczna jest przeważnie stabilna: stany wody stabilne bądź z niewielkimi zmianami, układają się głównie w strefie niskich i średnich, miejscowo w wysokich. Jedynie na górnej Warcie i w górnej części zlewni Proсны wystąpił wzrost stanów wody związany ze spływem wód opadowych.

Na **Warcie** do zbiornika Poraj odnotowano dynamiczny wzrost stanów wody do 121 cm (wodowskaz Lgota Nadwarcie) ze strefy niskich do strefy wysokich, z przekroczeniem stanu ostrzegawczego (wodowskaz Kręciwilk). Do zbiornika Jeziorsko wzrost stanów wody do 21 cm w strefie średnich do wodowskazu Mstów, dalej stabilne stany wody, lokalnie z kilkucentymetrowym spadkiem bądź wahaniami układają się w strefie niskich. Na dopływach tego odcinka stany wody układają się w strefie niskich i średnich, jedynie na Grabi (Łask) w dolnej wysokich: stabilne bądź ze wzrostem poniżej 10 cm. Na Warcie poniżej zbiornika Jeziorsko stany wody w strefie niskich, jedynie w Koninie w dolnej średnich: do Konina stabilne, do ujścia Proсны niewielkie wahania, dalej na całej długości kilkucentymetrowe spadki bądź wahania, jedynie w Obornikach Wlkp. i Kostrzynie n. Odrą niewielki wzrost. Na dopływach niewielkie wzrosty bądź wahania stanów wody poniżej 10 cm w strefie średnich albo niskich, jedynie na Wełnie ok. 30 cm wahania związane z pracą urządzeń hydrotechnicznych.

W zlewni **Proсны** stany wody układają się głównie w strefie średnich, w zlewni górnej Proсны wysokich, a na dolnej Prośnie niskich: przeważnie wzrost do 37 cm na górnej Prośnie (wodowskaz Gorzów Śląski) i do 40 cm na Łużyca (wodowskaz Kraszewice), lokalnie niewielkie wahania.

Na pośrednim stanowisku **Kanału Ślesińskiego** rzędna piętrzenia układa się pomiędzy NPP a MaxPP, na szczytowym pomiarze pomiędzy MinPP a NPP.

W ciągu najbliższej doby na Warcie do zbiornika Poraj prognozowany jest spadek stanów wody w strefie wysokich i średnich, dalej do zbiornika Jeziorsko prognozowany jest początkowo niewielki wzrost w strefie niskich i dolnej wysokich, na dalszym odcinku przeważnie stabilne, lokalnie z niewielkimi wahaniami w strefie niskich. Na dopływach tego odcinka stany w strefie niskich i średnich, miejscowo dolnej wysokich: niewielkie wzrosty bądź stabilizacja. Na Warcie poniżej zbiornika Jeziorsko stany wody w strefie niskich, jedynie w Koninie dolnej średnich: do Konina stabilnie, do ujścia Proсны niewielkie wahania, dalej do ujścia do Odry stabilne, lokalnie wzrost poniżej 10 cm. Na dopływach prognozowane są stany wody w strefie niskich albo średnich: przeważnie stabilne, lokalnie możliwe niewielkie wahania, wzrost bądź spadek. W zlewni Proсны spodziewane są stany wody zarówno w strefie wysokich, średnich i niskich: w zlewni górnej Proсны stabilizacja i niewielkie spadki, w pozostałej części niewielki wzrost.

Na najbliższą dobę IMGW-PIB prognozuje zachmurzenie duże z większymi przejaśnieniami; miejscami opady deszczu i burze, z opadem do 15 mm lokalnie z gradem; temperatura maksymalna do 23°C, minimalna od 11°C; wiatr słaby i umiarkowany, zachodni i południowo-zachodni, podczas burz porywisty.

Obszar administrowany przez RZGW w Rzeszowie

W ciągu ostatniej doby zaobserwowano średni opad wysokości 2-5 mm w zlewni Dolnego Wisłoka i Dolnej Wisłoki oraz 5-10 mm na pozostałym obszarze administrowanym przez RZGW w Rzeszowie.

Na obszarze **zlewni Sanu i Wisłoka** stany wód układają się w strefie wody niskiej oraz lokalnie średniej. W ciągu ostatniej doby na większości stacji wodowskazowych zaobserwowano wzrost lub stabilizację stanu wody. Największy wzrost stanu wody miał miejsce w przekroju Cisna na Solince (7 cm), Szczawne na Oślawie (6 cm).

Na obszarze **zlewni Wisłoki i Łęgu** stany wód układają się w strefie wody niskiej oraz lokalnie średniej. W ciągu ostatniej doby na większości stacji wodowskazowych zaobserwowano wzrost lub stabilizację stanu wody. Największy wzrost stanu wody miał miejsce w przekroju Pustków na Wisłoce (3 cm), Głowaczowa na Grabince (3 cm).

Na najbliższą dobę IMGW-PIB prognozuje w dzień prognozowane jest zachmurzenie duże i całkowite, po południu postępujące od południowego zachodu większe przejaśnienia. Początkowo opady deszczu, okresami o natężeniu umiarkowanym, zwłaszcza na wschodzie i północy regionu. Prognozowana suma opadów do 15 mm. Temperatura maksymalna od 12°C na północy i wschodzie do 21°C na południu i zachodzie. Wiatr przeważnie słaby, jedynie na północy i wschodzie do południa umiarkowany i porywisty, południowo-wschodni i wschodni, okresami zmienny. W nocy zachmurzenie duże z większymi przejaśnieniami. Miejscami słabe przelotne opady deszczu. Na zachodzie możliwe słabe burze. Lokalnie silne zamglenia oraz mgły ograniczające widzialność do 300 m. Temperatura minimalna od 9°C na północy do 13°C na zachodzie i południu. Wiatr przeważnie słaby, południowo-wschodni i wschodni. W czasie burz wiatr w porywach do 60 km/h.

Obszar administrowany przez RZGW w Szczecinie

Stany wody na wodowskazach **Odry granicznej poniżej ujścia Warty** układają się w strefie stanów niskich, w Widuchowej w dolnej strefie stanów średnich.

W **ujściowym odcinku Odry i na Zalewie Szczecińskim** stany wody układają się w strefie stanów średnich.

Na **odcinku wybrzeża morskiego** stany wody wahają się w strefie stanów średnich, w Darłowie w strefie stanów niskich.

Na rz. **Myśli** stany wody układają się w strefie stanów niskich.

Na rz. **Inie** stany wody układają się w strefie stanów niskich.

Stany **rzek Przymorza Zachodniego** układają się przeważnie w strefie stanów niskich, lokalnie średnich.

Na rz. **Redze** stany wody układają się w strefie stanów niskich.

Na rz. **Parsęcie** stany wody układają się w strefie stanów niskich, lokalnie w środkowym odcinku rzeki w strefie stanów średnich.

Na rz. **Radwi** stany wody układają się w strefie stanów średnich.

Na rz. **Wieprzy** stany wody układają się w strefie stanów niskich.

Obszar administrowany przez RZGW w Warszawie

W ciągu ostatniej doby na obszarze administrowanym przez RZGW w Warszawie opad dobowy o sumie powyżej 20 mm został odnotowany na 12 stacjach; maksymalnie 49,2 mm na stacji Bonowice w zlewni Pilicy, 39,8 mm na stacji Pilica w zlewni Pilicy, 32,2 mm na stacji Wąsocz w zlewni Pilicy

Obecnie stany wód na obszarze administrowanym przez RZGW w Warszawie układają się w strefie stanów niskich, lokalnie średnich i wysokich.

W ciągu najbliższej doby **na Wiśle** prognozuje się: od Zawichostu do Kępy Polskiej stabilizację stanu wody z ewentualnie niewielkimi wahaniami w strefie stanów niskich; na stacji Włocławek wahania stanu wody w strefie stanów niskich.

Na **dopływach Wisły** od Zawichostu do Włocławka przewiduje się wahania stanu wody w strefie stanów niskich, lokalnie średnich i wysokich.

Na stacji Wąsosz na Pilicy wzrosty stanu wody w strefie stanów wysokich, możliwe przekroczenie stanu ostrzegawczego.

W ciągu najbliższej doby na **Narwi od Orzyca po ujście** prognozuje się stabilizację stanu wody w strefie stanów niskich. Na dopływach przewiduje się wahania stanu wody w strefie stanów niskich, lokalnie średnich.

W ciągu najbliższej doby na **Bugu od Liwca do ujścia** prognozuje się stabilizację stanu wody w strefie stanów niskich.

W ciągu najbliższej doby IMGW-PIB prognozuje w trakcie dnia okresami opady deszczu (na zachodzie, południowym zachodzie oraz południowym wschodzie – przelotne). W całej części zachodniej, a także w południowej oraz południowo-wschodniej możliwe burze (na krańcach zachodnich – lokalnie z gradem). Przewidywana suma opadów do około 15 mm. W czasie burz wiatr w porywach do 60 km/h. W nocy na krańcach północnych opady deszczu. Na krańcach południowo-zachodnich przelotne opady deszczu. Na pozostałym obszarze miejscami przelotne opady deszczu (w części wschodniej – słabe, w częściach: wschodniej oraz południowo-wschodniej – miejscami możliwe, słabe). W całej części zachodniej burze (w części środkowo-zachodniej – możliwe). Prognozowana suma opadów deszczu do około 10 mm. W czasie burz wiatr w porywach do 60 km/h.

Obszar administrowany przez RZGW we Wrocławiu

W ciągu minionej doby odnotowano opady deszczu, maksymalne w zlewni Baryczy – 44 mm, Kaczawy – 44 mm, Odry (zlewnia bezpośrednia) – 42 mm, Nysy Kłodzkiej – 37 mm, Widawy – 34 mm, Ślęzy – 33 mm, Łaby – 29 mm, Bobru – 28 mm, Oławy – 27 mm, Bystrzycy – 26 mm, Nysy Łużyckiej – 16 mm, Szprotawy – 16 mm, w pozostałych zlewniach poniżej 10 mm.

Stany wód na wodowskazach **środkowej Odry** (poniżej ujścia Nysy Kłodzkiej) układają się w strefie stanów średnich na odcinku skanalizowanym oraz niskich i miejscami średni na odcinku swobodnie płynącym.

Stany wód na wodowskazach **dolnej Odry** (powyżej ujścia Warty) układają się w strefie stanów niskich.

Stany wód na **pozostałych wodowskazach** układają się głównie w strefie stanów niskich i średnich, lokalnie wysokich i ostrzegawczych oraz miejscami alarmowych.

9. Informacja o zbiornikach.

		Zbiorniki retencyjne - ogółem								
		Sytuacja na dzień 09.09.2022 r. na godz. 6 ⁰⁰ (UTC)								
		Zbiorniki rzeka	Odptyw średni [m ³ /s]	Dopływ średni [m ³ /s]	Poj. aktual. [mln m ³]	* Poj. norm. [mln m ³]	* Poj. Przy Max PP [mln m ³]	*Rezerwa pow. wymagana [mln m ³]	Aktualna rez. pow. [mln m ³]	Rezerwa do wykorzyst. %
1	2	3	4	5	6	7	8	9		
							6-5	6-4	8/7*100	
RZGW w Białymstoku	1	Zb. Siemianówka (Narew)	3,5	3,5	61,6	64,8	79,1	14,3	17,5	122
RZGW w Bydgoszczy	2	Jez. Gopło (Noteć)	1,0	0,7	0,0	-	21,7	7,7	21,7	281
	3	Zb. Pakość (Mała Noteć)	1,8	0,0	8,2	36,3	42,6	6,3	34,4	545
RZGW w Gliwicach	4	Zb. Goczałkowice **** (Wisła)	1,2	1,6	90,7	118,1	161,3	43,2	70,5	163
	5	Zb. Wisła-Czarne (Wisła)	0,3	0,3	1,7	2,4	4,0	1,7	2,3	138
	6	Zb. Łąka (Pszczynka)	0,6	1,0	7,4	8,0	11,2	3,1	3,8	120

	7	Zb. Kuźnica Warężyńska (Przemsza)	0,1	0,2	39,2	39,2	46,3	7,1	7,1	100
	8	Zb. Przeczyce (Przemsza)	2,2	5,1	9,4	17,4	20,3	2,9	10,9	372
	9	Zb. Kozłowa Góra (Brynica)	0,2	3,1	10,4	12,4	15,2	2,8	4,8	171
	10	Zb. Pogoria III (Pogoria)			11,7	11,4	12,0	0,6	0,3	53
	11	Zb. Dzierżno Duże (Kłodnica)	2,0	13,9	61,1	78,0	82,9	4,8	21,8	450
	12	Zb. Pławniowice (Toszecki Potok)			26,6	26,7	29,1	2,4	2,5	105
	13	Zb. Dzierżno Małe (Drama)	0,5	2,1	8,7	9,5	12,3	2,8	3,6	129
	14	Zb. Turawa (Mała Panew)	10,0	12,0	62,5	80,0	92,6	12,6	30,1	240
	15	Zb. Rybnicki ** (Ruda)	0,5	3,7	21,1	22,1	23,5	1,4	2,4	171
RZGW w Krakowie	16	Zb. Czaniec (Soła)	6,3	4,1	0,8	1,3	1,3	0,0	0,0	
	17	Zb. Porąbka (Soła)	4,1	4,8	20,2	22,0	26,5	4,5	6,3	140
	18	Zb. Tresna (Soła) *	4,8	3,0	54,7	53,9	92,7	38,8	38,0	98
	19	Zb. Świnna Poręba (Skawa)	5,4	2,2	76,1	100,7	160,8	60,1	84,7	141
	20	Zb. Dobczyce (Raba) *	2,4	2,3	78,6	92,7	137,7	45,0	59,1	131
	21	Zb. Chańcza (Czarna)	1,1	1,5	8,3	14,2	23,8	9,6	15,5	161
	22	Zb. Czchów (Dunajec)	20,0	22,0	4,7	7,5	7,5	0,0	2,8	
	23	Zb. Rożnów (Dunajec) *	22,0	28,0	100,1	133,8	155,8	22,0	55,7	253
	24	Zb. Czorsztyn (Dunajec)	18,0	10,8	157,5	176,5	238,6	62,1	81,0	130
	25	Zb. Ześlawice (Dłubnia)			0,4	0,4	0,7	0,3	0,3	
RZGW w Lublinie	26	Zb. Nielisz (Wieprz)	3,7	5,6	18,7	20,6	28,5	7,9	9,8	125
RZGW w Poznaniu	27	Zb. Jeziorsko (Warta)	30,0	27,1	58,2	142,8	202,0	59,2	143,9	243
	28	Zb. Poraj (Warta)	1,9	5,6	12,4	12,5	20,3	7,8	7,9	101
RZGW w Rzeszowie	29	Zb. Klimkówka (Ropa)	2,0	0,7	11,6	32,0	42,0	10,0	30,4	304
	30	Zb. Besko (Wisłok)	0,6	0,3	3,0	8,4	13,2	6,3	10,2	163
	31	Zb. Solina ** (San)	9,0	3,3	325,1	422,0	472,0	0,0	147,0	-
RZGW w Warszawie	32	Zb. Brody Iłżeckie (Kamienna)	0,9	1,4	5,5	6,7	7,6	0,9	2,0	234
	33	Zb. Wióry (Świślina)	0,6	0,6	14,7	15,7	34,7	18,9	20,0	105

	34	Zb. Sulejów (Pilica)	11,0	14,7	70,5	75,1	84,3	9,2	13,9	150
	35	Zb. Cieszanowice (Luciąża)	0,2	0,1	4,1	7,3	9,1	1,8	5,0	283
	36	Zb. Miedzna (Wąglanka)	0,3	0,4	3,2	3,4	3,8	0,4	0,6	157
	37	Zb. Domaniów (Radomka)	0,7	0,8	5,2	9,9	14,4	4,5	9,2	206
	38	Zb. Włocławek***** (Wisła)	334,00	318,00	367,92	369,880	453,590			rzędna wody górnej: 57,27 m n.p.m.
	39	Zb. Dębe***** (Narew)	96,00	86,00	86,92	89,960	95,980			rzędna wody górnej: 78,92 m n.p.m.
RZGW we Wrocławiu	40	Topola (Nysa Kłodzka)	6,1	6,1	16,4	16,5	21,7	5,2	5,3	103
	41	Kozielno (Nysa Kłodzka)	6,5	6,1	12,7	12,9	16,3	3,4	3,6	106
	42	Otmuchów (Nysa Kłodzka)	9,0	9,0	58,1	58,4	129,2	70,8	71,1	100
	43	Nysa (Nysa Kłodzka)	25,0	17,4	62,7	65,7	121,7	56,0	59,0	105
	44	Słup (Nysa Szalona)	2,0	2,0	17,5	23,6	38,1	14,5	20,5	142
	45	Mietków (Bystrzyca)	2,0	4,8	54,3	63,0	77,2	14,2	23,0	162
	46	Dobromierz (Strzegomka)	0,5	0,3	8,0	10,0	11,4	1,4	3,3	246
	47	Bukówka (Bóbr)	0,4	0,1	8,5	12,8	16,7	3,9	8,1	209,4
	48	Sosnówka (Czerwonka)	0,2	0,3	7,6	10,9	14,8	3,9	7,2	184,4
	49	Pilchowice ** (Bóbr)	4,3	2,9	21,3	24,0	50,0	26,0	28,7	110,2
	50	Złotniki ** (Kwisa)	0,4	1,4	8,7	9,7	12,1	2,4	3,4	140,5
	51	Leśna ** (Kwisa)	0,8	0,6	6,9	7,0	16,8	9,8	10,0	101,5
	52	Lubachów ** (Bystrzyca)	0,9	1,1	4,6	4,9	6,8	1,9	2,2	118,5

* wartości stałe

** Zbiorniki energetyczne

**** Ujęcie wody pitnej

*****zbiornik przepływowy

" rzędne piętrzenia zbiornika Włocławek (m n.p.m.): Min PP: 56,5, NPP: 57,3 MaxPP: 57,3

" rzędne piętrzenia zbiornika Dębe (m n.p.m.): Min PP: 78,52, NPP: 79,02 MaxPP: 79,22

Obszar administrowany przez RZGW w Białymstoku

Zbiornik Siemianówka pracuje zgodnie z obowiązującymi instrukcjami. Aktualna pojemność powodziowa wynosi 17,5 mln m³.

Obszar administrowany przez RZGW w Bydgoszczy

Zbiorniki Gopło i Pakość posiadają pełne rezerwy powodziowe.

Parametry zbiorników z godz. 6:00 UTC przedstawiają się następująco: na zbiorniku Pakość rzędna piętrzenia wynosi 76,32 m n.p.m. (82 cm > MinPP), odpływ ze zbiornika to 1,8 m³/s. Na zbiorniku Gopło rzędna piętrzenia wynosi 76,33 m n.p.m. (3 cm < MinPP), odpływ średni wynosi 1,0 m³/s.

Obszar administrowany przez RZGW w Gdańsku

W Regionie Wodnym Dolnej Wisły brak dużych, sztucznych zbiorników wodnych o istotnym znaczeniu przeciwpowodziowym objętych systemem monitorowania w ramach osłony przeciwpowodziowej kraju. Informacje o zbiorniku we Włocławku, który ma znaczenie dla osłony regionu, podaje RZGW w Warszawie.

Obszar administrowany przez RZGW w Gliwicach

Zgodnie z zaleceniami OTKZ zbiorniki Dzierżno Duże i Wisła Czarne posiadają obniżony poziom piętrzenia. Zbiornik Pogoria III posiada 53% rezerwy powodziowej. Na pozostałych zbiornikach będących w administracji RZGW w Gliwicach rezerwa powodziowa jest w pełni zachowana.

Sytuacja w dorzeczu Górnej Odry po stronie czeskiej:

Zbiornik: VD Oleśná na rzece: Oleśná posiada 55,67% sterowalnej rezerwy powodziowej.

Zbiornik: VD Žermanice na rzece: Lučina posiada 98,43% sterowalnej rezerwy powodziowej.

Pozostałe zbiorniki pracują w zakresie swoich pojemności użytkowych i posiadają pełne rezerwy powodziowe (100%).

Źródło informacji - portal Povodi Odry, stan na 09.09.2022 r., godz. 09:10 CEST.

Obszar administrowany przez RZGW w Krakowie

Sytuacja na zbiornikach jest stabilna oraz na bieżąco monitorowana. Rezerwy powodziowe są zgodne z wymogami gospodarowania w okresie letnim i są większe od wielkości określonych w instrukcjach gospodarowania wodą. Jedynie na zbiorniku Tresna rezerwa jest mniejsza od wielkości określonej w instrukcji (98%).

Obszar administrowany przez RZGW w Lublinie

Zbiornik Nielisz pracuje zgodnie z obowiązującymi instrukcjami. Aktualna rezerwa powodziowa wynosi 9,8 mln m³.

Obszar administrowany przez RZGW w Poznaniu

Zbiorniki Jeziorsko i Poraj posiadają pełne rezerwy powodziowe.

Na zbiorniku Jeziorsko rzędna piętrzenia wynosi 117,40 m n.p.m. (od wczoraj -1 cm, 60 cm poniżej NPP), średni dopływ do zbiornika wynosi 27,07 m³/s przy odpływie średnim z ostatniej doby 30,0 m³/s. Zbiornik dysponuje rezerwą 143,9 mln m³, z możliwością powiększenia o dalsze 20,5 mln m³ pojemności forsowanej. Na zbiorniku Poraj rzędna piętrzenia wynosi 275,47 m n.p.m. (od wczoraj +9 cm, 3 cm poniżej NPP), średni dopływ do zbiornika wynosi 5,59 m³/s przy odpływie średnim z ostatniej doby 1,85 m³/s. Zbiornik dysponuje rezerwą 7,9 mln m³, z możliwością powiększenia o dalsze 4,1 mln m³ pojemności forsowanej.

Obszar administrowany przez RZGW w Rzeszowie

Wszystkie zbiorniki posiadają rezerwy powodziowe większe od wymaganych. Zbiorniki retencyjne zapewniają odpływy większe od nienaruszalnych zgodnie z instrukcjami gospodarowania wodą.

Na zbiorniku Klimkówka rzędna piętrzenia wynosi 384,61 m n.p.m., średni dopływ do zbiornika wynosi 0,73 m³/s przy odpływie średnim z ostatniej doby 2,0 m³/s. Zbiornik dysponuje rezerwą 30,4 mln m³. Na zbiorniku Besko rzędna piętrzenia wynosi 324,31 m n.p.m., średni dopływ do zbiornika wynosi 0,3 m³/s przy odpływie średnim z

ostatniej doby 0,6 m³/s. Zbiornik dysponuje rezerwą 10,2 mln m³. Na zbiorniku Solina rzędna piętrzenia wynosi 411,20 m n.p.m., dopływ do zbiornika wynosi 3,3 m³/s przy odpływie średnim z ostatniej doby 9,0 m³/s. Zbiornik dysponuje rezerwą 147,0 mln m³.

Obszar administrowany przez RZGW w Warszawie

Wszystkie zbiorniki posiadają rezerwy większe od wymaganych.

Na Zbiorniku Włocławek dopływ średni dobowy na godz. 6:00 UTC wynosił około 320 m³/s, natomiast odpływ około 335 m³/s. Rzędna wody dolnej śluzy: 42,55 m n.p.m.

Na Zbiorniku Dębe dopływ średni dobowy na godz. 6:00 UTC wynosił około 85 m³/s, natomiast odpływ około 95 m³/s.

Obszar administrowany przez RZGW we Wrocławiu

Wszystkie zbiorniki posiadają wolne pojemności powodziowe i dodatkowe. Dopływy do zbiorników kształtują się w strefie stanów średnich i lokalnie niskich. Urządzenia upustowe są drożne, urządzenia manewrowe są sprawne. Suche zbiorniki przeciwpowodziowe nie piętrzą wody. Poldery przeciwpowodziowe nie piętrzą wody. Wszystkie zbiorniki pracują zgodnie z instrukcjami gospodarowania wodą.

10. Informacja o żeglowności rzek i stanie urządzeń hydrotechnicznych.

RZGW w Białymstoku

Z dniem 25 sierpnia br. Elektrownia ENERGA Ostrołęka S.A. rozpocznie piętrzenie 2 sekcji jazu bukłakowego w **km 150 +457 rzeki Narew** w miejscowości Ostrołęka – szczegółowe informacje zawarto w [komunikacie nawigacyjnym nr 25/2022](#).

Z dniem 19 sierpnia br. zamknięta została jedna sekcja jazu piętrzącego bukłakowego przy Elektrowni ENERGA Ostrołęka S.A w **km 150 + 457 rzeki Narew** w miejscowości Ostrołęka– szczegółowe informacje zawarto w [komunikacie nawigacyjnym nr 24/2022](#).

Z dniem 10 sierpnia br. wydano komunikat dotyczący aktualnej głębokości tranzytowej na drodze wodnej rzeki Narew (km 83+500 - 248+500) – szczegółowe informacje zawarto w [komunikacie nawigacyjnym nr 22/2022](#).

Z dniem 15 lipca 2022 r. śluzowania na **śluzie Mikaszówka- Kanał Augustowski** będą odbywały się co godzinę lub jeżeli zbierze się minimum 10 jednostek pływających. Szczegółowe informacje zawarto w [komunikacie nawigacyjnym nr 17/2022](#).

Z dniem 5 lipca do odwołania **śluza Mikaszówka na Kanale Augustowskim** jest nieczynna dla jednostek pływających o szerokości powyżej 2 m. Szczegółowe informacje zawarto w [komunikacie nawigacyjnym nr 16/2022r](#).

1 lipca 2022 r. otwiera się dla żeglugi drogę wodną **Kanału Augustowskiego** na odcinku **od śluzy Sosnowek (km 70+300) do śluzy Kudryнки (km 77+400)**. Szczegółowe informacje zawarto w [komunikacie nawigacyjnym nr 14/2022](#)

Na odcinku **Kanału Augustowskiego od śluzy Augustów do śluzy Dębowo** oraz na równoległym odcinku **rzeki Netty** trwają prace konserwacyjne przez co występują utrudnienia w poruszaniu się jednostkami wodnymi. Planowany termin zakończenia prac – **24.06.2022 r.** Szczegółowe informacje zawarto w [komunikacie nawigacyjnym nr 13/2022](#).

Z dniem 7 czerwca 2022r. wydano komunikat dotyczący aktualnej głębokości tranzytowej na drodze wodnej rzeki **Narew (km 83+500 - 248+500)**. Szczegółowe informacje zawarto w [komunikacie nawigacyjnym nr 10/2022](#).

Z dniem 6 maja 2022 r. dla żeglugi została otwarta droga wodna **rzeki Pisy (km 0+000 – 80+000)**. Szczegółowe informacje zawarto w [komunikacie nawigacyjnym nr 7/2022](#).

Od dnia 25 kwietnia br. dla żeglugi została otwarta droga wodna **Systemu Wielkich Jezior Mazurskich**. Szczegółowe informacje zawarto w [komunikacie nawigacyjnym nr 1/2022](#).

Z dniem 28 kwietnia br. zostanie otwarta dla żeglugi droga wodna **Kanał Augustowski**. Szczegółowe informacje zawarto w [komunikacie nawigacyjnym nr 2/2022](#).

Z dniem 29 kwietnia br. dla żeglugi została otwarta droga wodna **rzeki Narew**. Szczegółowe informacje zawarto w [komunikacie nawigacyjnym nr 6/2022](#).

Na Kanale Mioduńskim, będącym fragmentem drogi wodnej Pisz - Węgorzewo w Systemie Wielkich Jezior Mazurskich, obowiązuje zmieniona organizacja ruchu i tymczasowe oznakowanie nawigacyjne w związku z prowadzonymi pracami remontowymi. Szczegółowe informacje zawarto w [komunikacie nawigacyjnym nr 3/2022](#).

Na Kanale Szymońskim, będącym fragmentem drogi wodnej Pisz - Węgorzewo w Systemie Wielkich Jezior Mazurskich, obowiązuje zmieniona organizacja ruchu i tymczasowe oznakowanie nawigacyjne w związku z prowadzonymi pracami remontowymi. Szczegółowe informacje zawarto w [komunikacie nawigacyjnym nr 4/2022](#).

Na rzece Węgorapie i w Kanale Węgorzewskim (odcinek drogi wodnej Pisz – Węgorzewo w Systemie Wielkich Jezior Mazurskich) obowiązuje zmieniona organizacja ruchu i tymczasowe oznakowanie nawigacyjne w związku z prowadzonymi pracami remontowymi. Szczegółowe informacje zawarto w [komunikacie nawigacyjnym nr 5/2022](#).

Komunikaty nawigacyjne dostępne są pod adresem: <http://bialystok.wody.gov.pl/komunikaty-nawigacyjne>.

RZGW w Bydgoszczy

Od dnia 19.08.2022 r. z uwagi na utrzymujące się niekorzystne warunki hydrometeorologiczne i związany z tym zintensyfikowany porost roślinności rzecznej, na odcinkach śródlądowych dróg wodnych:

- **na Kanale Bydgoskim** w km 23+200 – 37+200,
- **na rzece Noteci dolnej** w km 53+400 – 106+100,

występują utrudnienia w przemieszczaniu się jednostek pływających.

Prace utrzymaniowe prowadzące do zachowania drożności szlaku żeglownego na ww. odcinkach dróg wodnych, administrowanych przez tut. Zarząd wykonywane będą przez pracowników Wód Polskich. Prosimy o zachowanie ostrożności w trakcie przeprawy jednostek. Szczegóły w [komunikacie nawigacyjnym 13/2022](#).

Z dniem 8 kwietnia 2022 r. otwiera się dla żeglugi administrowane śródlądowe drogi wodne na połączeniu wodnym Wisła – Odra oraz na połączeniu wodnym rzeka Warta – Kanał Bydgoski, **na odcinkach wskazanych poniżej:**

- I. na połączeniu wodnym Wisła – Odra
 - **Kanał Bydgoski** w km drogi wodnej od 014+800 do 038+900
 - **Noteć dolna** w km drogi wodnej od 038+900 do 176+200
- II. na połączeniu wodnym Warta – Kanał Bydgoski
 - **Kanał Ślesiński** w km drogi wodnej od 026+460 do 032+000
 - **Jezioro Gopło** w km drogi wodnej od 032+000 do 059+500
 - **Noteć górna** w km drogi wodnej od 059+500 do 121+600
 - **Kanał Górnonotecki** w km drogi wodnej od 121+600 do 146+600

Szczegółowe informacje dotyczące m.in. głębokości tranzytowych oraz śluzowania znajdują się w [komunikacie nawigacyjnym nr 1/2022](#).

Komunikaty nawigacyjne dostępne są pod adresem: <http://bydgoszcz.wody.gov.pl/komunikaty-nawigacyjne>

RZGW w Gdańsku

W dniach 29-30.04.2022 otwarto sezon żeglugowy na drogach wodnych Regionu Wodnego Dolnej Wisły pozostających w zarządzie RZGW Gdańsk. Szczegółowe informacje znajdują się w komunikatach nawigacyjnych oraz codziennych informacjach żeglugowych publikowanych na stronie internetowej <https://gdansk.wody.gov.pl/komunikaty-nawigacyjne>

RZGW w Gliwicach

Z uwagi na **awarię zasilania** komory południowej Śluzy Kłodnica **od dnia 02.09.2022 r., od godz. 14:00** komora południowa Śluzy Kłodnica (km 3+630 Kanału Gliwickiego) będzie zamknięta dla żeglugi do czasu usunięcia awarii. W tym okresie śluzowania odbywać się będą wyłącznie komorą północną. [Komunikat nawigacyjny nr 30/2022](#).

Śluzowania przez Śluzę Rudziniec (w km 21+570 Kanału Gliwickiego) oraz Śluzę Sławięcice (w km 15+110 Kanału Gliwickiego) zostają wstrzymane do odwołania. [Komunikat nawigacyjny nr 31/2022](#).

Od godz. 10:00 dnia 25.08.2022 r. otwiera się dla żeglugi odcinek Kanału Gliwickiego od śluzy Kłodnica (km 3+630) do Śluzy Rudziniec (km 21+570). [Komunikat nawigacyjny nr 28/2022](#).

Z uwagi na awarię wrót górnych komory południowej Śluzy Dzierżno **od dnia 29.07.2022 r., od godz. 9:00** komora południowa Śluzy Dzierżno (km 30+890 Kanału Gliwickiego) będzie zamknięta dla żeglugi do czasu usunięcia awarii. [Komunikat nawigacyjny nr 20/2022](#).

Od dnia **01.05.2022 r.** otwiera się dla żeglugi odcinek szlaku żeglugowego na **rzecz Odrze w km 98+600 (Ujście Kanału Gliwickiego do rzeki Odry) – 129+850 (OH Rogów)** Odrzańskiej Drogi Wodnej. [Komunikat nawigacyjny nr 4/2022](#).

Od dnia **28.03.2022 r.** otwarto dla żeglugi **Odrzańską Drogę Wodną (ODW) w km 51+000 (miasto Racibórz) – 98+600 (Ujście Kanału Gliwickiego do rzeki Odry), Kanał Gliwicki oraz Kanał Kędzierzyński**. [Komunikat nawigacyjny nr 2/2022](#).

Od dnia **16.03.2022 r.** otwarto dla żeglugi **Odrzańską Drogę Wodną (ODW) w km 129+850 (OH Rogów) - 181+300 (OH Ujście Nysy – granica RZGW Gliwice)**. [Komunikat nawigacyjny nr 1/2022](#).

Komunikaty nawigacyjne dostępne są pod adresem: <https://gliwice.wody.gov.pl/komunikaty-nawigacyjne>

RZGW w Krakowie

Zgodnie z treścią komunikatu nawigacyjnego nr 20/2022, z dnia 25.08.2022 r. informujemy, że szlak żeglowny na **rz. Wiśle na odcinku od km 73+500 do km 75+600 w dniu 24.09.2022 r.**, w godzinach 11.00 – 16.00 zostanie częściowo zamknięty

Zgodnie z treścią komunikatu nawigacyjnego nr 19/2022, z dnia 19.08.2022 r. informujemy, że szlak żeglowny na **rz. Wiśle na odcinku od km 87+500 do km 89+500 w dniu 10.09.2022 r.** w godzinach 10.00 – 14.00 zostanie częściowo zamknięty w związku z imprezą kajakową "Na fali".

Zgodnie z treścią komunikatu nawigacyjnego nr 16/2022 z dnia 08.07.2022 r. informujemy, że w związku z prowadzonymi pracami remontowymi kierownicy w awanporcie dolnym **stopnia wodnego Kościuszko**, z uwagi na bezpieczeństwo użytkowników drogi wodnej, **od dnia 8 lipca 2022 r.** do odwołania zawieszają się śluzowanie w porze nocnej.

Zgodnie z treścią komunikatu nawigacyjnego nr 13/2022 z dnia 15.06.2022 r. informujemy, że **od dnia 14.06.2022 r.** szlak żeglugowy na rzece **Wiśle od km 61+200 (Tyniec) do km 79+150** jest oznakowany zgodnie z §5.02 Rozporządzenia Ministra Infrastruktury z dnia 28 kwietnia 2003 r. w sprawie przepisów żeglugowych na śródlądowych drogach wodnych (Dz.U z 2003 r. nr 212 poz. 2027) i odpowiada wymogom regulującym zasady uprawiania żeglugi w porze nocnej. Z żeglugi nocnej tymczasowo wyłączony jest odcinek **od km 79+150 do km 80+870 (stopień wodny Dąbie)** z uwagi na modernizację linii kolejowej, w tym mostu kolejowego przez rzekę Wisłę.

Zgodnie z treścią komunikatu nawigacyjnego nr 8 /2022, **od dnia 17.05.2022 r.** mogą nastąpić utrudnienia w żegludze, z uwagi na związane z niskimi przepływami w rzece okresowe uruchamianie progu piętrzącego Elektrowni w Połańcu zlokalizowanego **w km 223+650 rzeki Wisły**.

Zgodnie z treścią komunikatu nawigacyjnego nr 5/2022 w związku z prowadzonymi pracami remontowymi **na stopniu wodnym Kościuszko, od dnia 9 maja 2022 r. do odwołania**, w robocze dni tygodnia: od poniedziałku do

czwartku w godzinach 7.00 do 18.00 oraz w piątek w godzinach 7.00 do 15.00 wprowadza się następujące godziny służowań: w górę rzeki : 8.00, 11.15, 14.00, 16.00, 18.00; w dół rzeki : 9.30, 13.00, 15.30, 17.30.

Zgodnie z treścią komunikatu nawigacyjnego nr 3/2022, z dnia 02.03.2022 r. informujemy, że w związku z pracami remontowymi na służbie przy **stopniu wodnym Kościuszko, od dnia 02 marca do 30 listopada 2022 r.** mogą wystąpić utrudnienia w żegludze.

Zgodnie z treścią komunikatu nawigacyjnego nr 1/2022, z dnia 03.01.2022 r. w związku z ustąpieniem zjawisk lodowych, od dnia 03 stycznia 2022 r. służby przy **stopniach wodnych Dwory, Smolice, Łączany (Borek Szlachecki), Kościuszko, Dąbie i Przewóz**, zostają otwarte dla żeglugi. Jednocześnie informujemy, że ważność traci komunikat nawigacyjny nr 36/2021.

Szlak żeglowny na odcinku **od km 0+600 do 92+600** Wisły – odcinek otwarty dla żeglugi przy ograniczeniu jego parametrów.

W km 79+000 do km 80+900 mogą wystąpić dodatkowe utrudnienia w żegludze w związku z realizacją prac pn. „Prace na linii kolejowej E30 na odcinku Kraków Główny Towarowy – Rudzice wraz z dobudową torów linii aglomeracyjnej”. Na czas prowadzenia prac szlak żeglowny oznakowany został dodatkowymi znakami żeglugowymi, a odcinek drogi wodnej od km 79+100 do km 80+900 (Stopień Wodny Dąbie) zostanie wyłączony z uprawiania żeglugi nocnej i oznakowany sygnalizacją świetlną.

Od km 92+600 do km 175+400 – odcinek otwarty dla żeglugi. Wymagana głębokość tranzytowa wynosząca 1,6 m lokalnie nie jest zachowana.

Od km 175+400 do km 295+200 – odcinek otwarty dla żeglugi. Wymagana głębokość tranzytowa wynosząca 1,6 m lokalnie nie jest zachowana.

Komunikaty nawigacyjne dostępne są pod adresem: <http://krakow.wody.gov.pl/komunikaty-nawigacyjne>

RZGW w Lublinie

Z uwagi na obecną sytuację hydrologiczną głębokość tranzytowa drogi wodnej **rzeki Bug w km 42+200 - 224+200** wynosi 20 cm przy stanie wody na wodowskazach: Zabuże - 220 cm, Frankopol 62 cm i Małkinia Górna - 114 cm. Prowadzenie żeglugi na omawianym odcinku wymaga zachowania szczególnej ostrożności oraz znajomości lokalnych warunków nawigacyjnych – szczegółowe informacje zawarto w [komunikacie nawigacyjnym nr 3/2022 r.](#)

Oznakowanie szlaku żeglownego zostało wystawione na **rzece Bug od km 42+000 do 224+200**. W związku z powyższym wyżej wymieniony odcinek drogi wodnej jest od dnia 28 kwietnia otwarty. Szczegóły w [komunikacie nawigacyjnym nr 1/2022](#).

Komunikaty nawigacyjne dostępne są pod adresem: <http://lublin.wody.gov.pl/komunikaty-nawigacyjne>

RZGW w Poznaniu

Na obszarze administrowanym przez RZGW w Poznaniu otwarte dla żeglugi są wszystkie drogi wodne, tj.: rz. Warta w km 0+000 – 406+600 i Kanał Ślesiński w km 0+000 – 26+460, z wyjątkiem:

- **rz. Warty w km 264+860 w dniach 13.08-30.09.2022** z możliwością przepłynięcia ([komunikat żeglugowy 32/2022](#) i [35/2022](#)), z wyjątkiem całkowitego zamknięcia **w dniach 9-11.09.2022** (komunikat żeglugowy 40/2022) – rozbiórka mostu w Rogalinku.

Komunikaty nawigacyjne dostępne są pod adresem: <http://poznan.wody.gov.pl/komunikaty-nawigacyjne>

RZGW w Szczecinie

Informujemy, że od dnia **07.09.2022 otwiera się dla żeglugi: wejście do Kanału Gartz – Marwice (km 710,7 Odra Wschodnia; km 8,5 Odra Zachodnia)** oraz **dopuszcza się żeglugę w porze nocnej na odcinkach:** Odra od km 690,5 do km 704,1; Odra Wschodnia od km 704,1 do km 730,5; Regalica od km 730,5 do km 741,6; Odra Zachodnia od km

0,0 do km 36,5; Jezioro Dąbie, Parnica, Przekop Parnicki, Przekop Klucz – Ustowo i pozostałe śródlądowe drogi w Szczecińskim Węźle Wodnym. Szczegóły w komunikatach nr [32/2022](#) oraz nr [33/2022](#)

Informujemy, że w związku z demontażem zapór na bocznych odgałęzieniach rzeki Regalicy od 02.09.2022 r. od godziny 13:00 **otwiera się dla żeglugi wejście na jezioro Dąbie z rzeki Regalicy w km: 737,80 – wejście do Dąbskiej Strugi, 739,60 – wejście do Dąbskiego Nurtu**. Szczegóły w [komunikacie nr 31/2022](#).

Od dnia **27.08.2022 r. do odwołania w godzinach: 14:30 – 15:30** otwierana dla żeglugi będzie zaporą - wejście na **jezioro Dąbie z rzeki Regalicy** w km 737,80 wejście do Dąbskiej Strugi. Umożliwi to przejście jednostkom o większym zanurzeniu do marin na j. Dąbiu „Małym”. [Szczegóły w komunikacie nawigacyjnym 30/2022](#).

W dniu 22.08.2022 r. od godziny 13:00 otwiera się dla żeglugi (w porze dziennej) odcinek rzeki Odry od km 690,5 (Krajnik Dolny) do km 728,0 rzeki Odry Wschodniej. W związku z zanieczyszczeniem rzeki Odry na ww. odcinku nadal pozostają rozłożone zapory. Ograniczenia w żegludze dotyczą także rzeki Odry Zachodniej i Regalicy. [Szczegóły w komunikacie nawigacyjnym 25/2022, 27/2022, 28/2022 i 29/2022](#).

[Rozporządzenie porządkowe nr 5/2022 Wojewody Zachodniopomorskiego z dnia 05 września 2022 r. uchylające rozporządzenie porządkowe Nr 1/2022 z dnia 12 sierpnia 2022 r. w sprawie wprowadzenia zakazu korzystania z wód Odry](#).

Regionalny Zarząd Gospodarki Wodnej w Szczecinie informuje, że w związku z pojawieniem się **śniętych ryb** na **Odrzańskiej Drodze Wodnej** konieczne jest zachowanie szczególnej ostrożności podczas prowadzenia żeglugi. Ponadto w związku z zaistniałą sytuacją apeluje się do załóg wszystkich statków o **niewchodzenie do wody**, a także zwracanie uwagi na jednostki pływające prowadzące działania operacyjne w powyższym zakresie.

W związku z zanieczyszczeniem rzeki Odry administracja niemiecka zamyka dla żeglugi **śluzę Hohensaaten Ost** oraz **Schwedt**.

W dniach 01.08-30.09.2022 z powodu prac budowlanych związanych z przeciwpowodziową ścianką mobilną we Frankfurcie nad Odrą **w km 582,7 – 585,9** dochodzić będzie do utrudnień w ruchu żeglugowym.

Z powodu prac przy filarze mostu kolejowego **w Kostrzynie nad Odrą km 615,10 rzeki Odry w terminie od 27.06.2022 r. do 30.09.2022 r. dochodzić będzie do utrudnień w ruchu żeglugowym**. Szlak zostanie oznakowany zgodnie z obowiązującymi przepisami żeglugowymi. Prosimy o zachowanie szczególnej ostrożności przechodząc wskazanym rejonem.

Z powodu występujących niskich stanów wody, które uniemożliwiają określenie parametrów eksploatacyjnych **I, II, III oraz IVa odcinka rzeki Odry tj. od km 542,4 (ujście rzeki Nysy Łużyckiej) do km 677,2 (m. Bielinek)** administracja drogi wodnej do odwołania zaprzestaje wykonywania sondowań i kontroli wskazanych odcinków drogi wodnej. Powyższe odcinki drogi wodnej należy przekraczać z najwyższą ostrożnością. [Szczegóły w komunikatach 14/2022, 16/2022](#).

Awarii uległ niemiecki maszt radiowy systemu NIF (Der Nautische Informationsfunk) na Odrze Zachodniej w m. Mescherin. Z powodu awarii będzie dochodzić do zakłóceń w komunikacji radiowej z jednostkami pływającymi. Kontakt z głównym urzędem w Magdeburgu możliwy jest tylko pod numerem: 0391 598 198 250.

W związku z pracami budowlanymi na zwodzonym moście kolejowym **w km 733,7 rzeki Regalicy** w terminie **od 22.02.2022 r. do odwołania** dochodzić będzie do utrudnień w ruchu żeglugowym. Szczegóły w [komunikacie 09/2022](#). Dodatkowo prosimy o zapoznanie się z [komunikatem nr 36/2021](#) informującym o obecnej organizacji ruchu.

W związku z rozpoczęciem prac modernizacyjnych zabudowy hydrotechnicznej (ostrogi) **na rzece Odrze w km 581,0 – 585,7, 604,0 – 605,0, 612,7 – 614,8, 645,5 – 663,0** do odwołania zostanie wystawione tymczasowe oznakowanie nawigacyjne. Przechodząc wskazanym rejonem prosimy o zachowanie szczególnej ostrożności. Szczegóły w komunikatach: [nr 07/2022](#) i [nr 08/2022](#).

Z powodu prac remontowych **od 01.02.2022 r.** zamyka się przejście pod mostem nad **Kanałem Zielonym**. Zalecamy poruszanie się alternatywnymi drogami wodnymi prowadzącymi przez rzekę Odrę Zachodnią, Przekop Parnicki i rzekę Parnicę. [Szczegóły w komunikacie nr 04/2022](#).

Śluza Schwedt jest całkowicie zamknięta dla żeglugi, a ponadto śluzy: Lehnitz, Hohensaaten Ost, Hohensaaten West pracują jedynie w godz.: 07:00 – 14:30. Graniczny odcinek rzeki Odry należy przekraczać z najwyższą ostrożnością.

Na moście w Siekierkach km 653+900 rzeki Odry są prowadzone prace remontowe z częściowym zamknięciem przęsła żeglownego. Szczegóły w [komunikacie 16/2021](#). Proszę zachować szczególną ostrożność przechodząc wskazanym rejonem.

Zakład Linii Kolejowych w Szczecinie informuje, że w terminie **od 12.06.2022 do 03.09.2022** obowiązywać będzie nowy harmonogram otwarcia mostu zwodzonego w Podjuchach **km 733,7 rzeki Regalicy**. Nowy harmonogram można pobrać [tutaj](#).

Komunikaty nawigacyjne dostępne są pod adresem: <https://szczecin.wody.gov.pl/komunikaty-nawigacyjne>

RZGW w Warszawie

Ze względu na trwającą przebudowę mostu kolejowego w **km 17+200 Kanału Żerańskiego**, to znaczy w rejonie ujścia Kanału Żerańskiego do Jeziora Zegrzyńskiego, występują **utrudnienia żeglugowe** w postaci zwężenia szlaku żeglownego oraz trwających robót budowlanych. Prosimy o zachowanie szczególnej ostrożności oraz stosowanie się do poleceń obsługi rejonu budowy oraz zamontowanego oznakowania nawigacyjnego. Omawiane utrudnienia będą występowały do dnia 31 października 2022 r. Dodatkowo w dniach 11.07.2022 r. – 29.07.2022 r. droga wodna Kanału Żerańskiego w rejonie budowy będzie zamknięta. W omawianym okresie szlak będzie otwierany od poniedziałku do piątku na jedną godzinę dziennie, to znaczy od 12.00 do 13.00, a w soboty i niedziele na cały dzień. Celem uzgodnienia przepłynięcia poza wyznaczonymi godzinami, prosimy skontaktować się z Wykonawcą pod numerem telefonu: 531 285 507. Szczegóły dostępne są pod adresem:

[Komunikat Nawigacyjny 36 2022](#)

Najbardziej niebezpieczne przeszkody nawigacyjne pod przęsłem żeglugowym mostu Południowego w Warszawie w km 500 drogi wodnej Wisły zostały zdemontowane. W związku z powyższym **droga wodna Wisły w rejonie mostu Południowego jest otwarta**. Jednocześnie informujemy, że w korycie Wisły w rejonie mostu pozostała znaczna liczba pali, położonych pod pozostałymi przęsłami i w rejonie filarów. Możliwość przepłynięcia istnieje jedynie pod przęsłem żeglugowym – skrajne lewe przęsło mostu – pod bezwzględnym warunkiem zachowania szczególnej ostrożności i nie zbliżania się do pozostałych elementów wystających z dna rzeki. Szczegóły dostępne są pod adresem: [Komunikat Nawigacyjny 35 2022](#)

Remont **Śluzy Włocławek** zakończył się i **od dnia 12 sierpnia** pracuje ona zgodnie z następującymi zasadami:

- czynna całą dobę we wszystkie dni tygodnia,
- śluzowania jednostek rekreacyjnych odbywają się w wyznaczonych godzinach: 8.00, 11.00, 14.00, 17.00, 20.00; lub gdy zbiorą się minimum trzy jednostki,
- śluzowania jednostek pływających będą wykonywane, jeżeli poziom wody dolnego stanowiska stopnia (poniżej śluzy) będzie równy lub wyższy od rzędnej 42,80 m n.p.m.; poniżej tej wartości śluzowania nie będą realizowane.

Szczegóły w [komunikacie nawigacyjnym nr 33/2022](#).

Oznakowanie nawigacyjne zostało wystawione na drodze wodnej Narwi w km 21+600 – 29+020, to znaczy od zaporę w Dębem do mostu drogowego w Zegrzu oraz w km 38+000 – 62+800, to znaczy od ujścia Bugu do rejonu Pułtuska. W związku z powyższym **droga wodna Narwi w km 21+600 – 29+020 oraz w km 38+000 – 62+800 jest od dnia 5 sierpnia 2022 r. otwarta**. [Komunikat nawigacyjny nr 32/2022](#).

Oznakowanie nawigacyjne zostało wystawione na drodze wodnej Narwi w km 62+800 – 83+500, to znaczy od rejonu Pułtuska do ujścia Orzyca. W związku z powyższym **droga wodna Narwi w km 62+800 – 83+500 jest od dnia 10 maja 2022 r. otwarta**. Szczegóły w [komunikacie nawigacyjnym 22/2022](#).

Oznakowanie nawigacyjne zostało wystawione na drodze wodnej Wisły w km 456+700 – 500+000, to znaczy od ujścia Pilicy do mostu Południowego w Warszawie. W związku z powyższym **droga wodna Wisły w km 456+700 – 500+000 jest od dnia 10 maja 2022 r. otwarta**. Szczegóły w [komunikacie nawigacyjnym 21/2022](#).

Oznakowanie nawigacyjne zostało wystawione na drodze wodnej **Wisły w km 431+900 – 456+700**, to znaczy od ujścia Radomki do ujścia Pilicy. W związku z powyższym droga wodna Wisły w km 431+900 – 456+700 jest od dnia 2 maja 2022 r. otwarta. Szczegóły w [komunikacie nawigacyjnym 20/2022](#).

Oznakowanie nawigacyjne zostało wystawione na drodze wodnej Wisły w km 520+300 – 551+000, to znaczy od wejścia do Kanału Żerańskiego do ujścia Narwi. W związku z powyższym droga wodna Wisły w km 520+300 – 551+000 jest od dnia 29 kwietnia 2022 r. otwarta. Szczegóły w [komunikacie nawigacyjnym 19/2022](#)

Droga wodna **Kanału Żerańskiego w km 0+000 – 17+200**, to znaczy na całej długości od Wisły do Jeziora Zegrzyńskiego, jest **od dnia 21 kwietnia 2022 r. otwarta**. Szczegóły dostępne w [komunikacie nawigacyjnym 18/2022](#).

Oznakowanie nawigacyjne zostało wystawione na drodze wodnej Wisły w km 551 – 590, to znaczy od rejonu Wyszogrodu we Włocławku do rejonu Kępy Ośnickiej. W związku z powyższym **droga wodna Wisły w km 551 – 590 jest od dnia 21 kwietnia 2022 r. otwarta**. Szczegóły dostępne w [komunikat nawigacyjny 16/2022](#)

Śluza Żerań pracuje zgodnie z następującymi zasadami:

- czynna codziennie od poniedziałku do niedzieli i w dni świąteczne w godzinach: 7.00 – 15.00,
- w miesiącach od maja do września – w każdy piątek, sobotę, niedzielę i święto czas pracy śluzy wydłużony do godziny 19.00,
- ostatnie śluzowanie rozpoczyna się nie później niż na pół godziny przed końcem czasu pracy śluzy, to znaczy odpowiednio o 14.30 albo 18.30, ze względu na długi czas trwania śluzowania.

Oznakowanie nawigacyjne zostało wystawione na drodze wodnej Wisły w km 620 – 646, to znaczy od rejonu Kępy Ośnickiej do rejonu ujścia Skrwy na Zbiorniku Wodnym Włocławek. W związku z powyższym **droga wodna Wisły w km 620 – 646 jest od dnia 6 kwietnia 2022 r. otwarta**. Szczegóły w [komunikacie nawigacyjnym nr 13/2022](#).

Oznakowanie nawigacyjne zostało wystawione na drodze wodnej Bugu w km 00+000 – 42+000, to znaczy od ujścia do Narwi do ujścia Liwca. W związku z powyższym **droga wodna Bugu w km 00+000 – 42+000, jest od dnia 4 kwietnia 2022 r. otwarta**. Szczegóły w [komunikacie nawigacyjnym nr 11/2022](#).

Oznakowanie nawigacyjne zostało wystawione na drodze wodnej Narwi w km 29+020 – 38+000, to znaczy od mostu drogowego w Zegrzu do ujścia Bugu. W związku z powyższym **droga wodna Wisły w Warszawie w km 29+020 – 38+000, jest od dnia 4 kwietnia 2022 r. otwarta**. Szczegóły w [komunikacie nawigacyjnym 10/2022](#).

Oznakowanie nawigacyjne zostało wystawione na drodze wodnej Wisły w km 590 – 620, to znaczy od rejonu Wyszogrodu we Włocławku do rejonu Kępy Ośnickiej. W związku z powyższym **droga wodna Wisły w Warszawie w km 590 – 620 jest od dnia 4 kwietnia 2022 r. otwarta**. Szczegóły w [komunikacie nawigacyjnym nr 09/2022](#).

W rejonie **km 513+500 drogi wodnej Wisły, tj. między Mostem Świętokrzyskim, a Śląsko-Dąbrowskim w Warszawie trwają roboty związane z budową mostu pieszo-rowerowego przez Wisłę**. W związku z powyższym, ze względu na ruch jednostek pływających Wykonawcy oraz trwające prace budowlane osoby korzystające z drogi wodnej Wisły w omawianym rejonie proszone są o zachowanie szczególnej ostrożności. Szczegóły dostępne w [komunikacie nawigacyjnym nr 08/2022](#).

Oznakowanie nawigacyjne zostało wystawione na drodze wodnej Wisły w km 646 – 675, to znaczy na Zbiorniku Wodnym Włocławek od rejonu ujścia Skrwy do Stopnia Wodnego we Włocławku. W związku z powyższym **droga wodna Wisły w Warszawie w km 646 – 675 jest od dnia 1 kwietnia 2022 r. otwarta**. Szczegóły w [komunikacie nawigacyjnym nr 7/2022](#).

Oznakowanie nawigacyjne zostało wystawione na drodze wodnej Wisły w km 675 – 680, to znaczy od Stopnia Wodnego we Włocławku do ujścia Zgłowiączki. W związku z powyższym **droga wodna Wisły w Warszawie w km 675 – 680 jest od dnia 30 marca 2022 r. otwarta**. Szczegóły w [komunikacie nawigacyjnym nr 6/2022](#).

Oznakowanie nawigacyjne zostało wystawione na drodze wodnej Wisły w km 295+200 – 431+900, to znaczy od ujścia Sanny do ujścia Radomki. W związku z powyższym **droga wodna Wisły w Warszawie w km 295+200 –**

431+900 jest od dnia 30 marca 2022 r. otwarta. Szczegóły dostępne są pod adresem: [komunikat nawigacyjny 05/2022](#)

W związku z wybudowaniem tymczasowego progu podpiętrzającego wodę dla Elektrowni Kozienice, **szlak żeglowny w km 425+950 rzeki Wisły w okolicy miejscowości Świerże Górne pozostaje zamknięty.** Informacje na temat możliwości pokonania progu przez jednostki pływające dostępne są na stronie internetowej Enea S.A. Szczegóły dostępne są pod adresem: [komunikat nawigacyjny 04/2022](#)

Pływające oznakowanie nawigacyjne zostało wystawione na drodze wodnej **Wisły w km 500+000 – 507+100**, to znaczy od Mostu Południowego do Mostu Siekierkowskiego w Warszawie. W związku z powyższym **droga wodna Wisły w Warszawie na odcinku od Mostu Południowego do Mostu Siekierkowskiego w Warszawie jest od dnia 21 marca 2022 r. otwarta.** Szczegóły dostępne są pod adresem: [komunikat nawigacyjny nr 03/2022](#)

Pływające oznakowanie nawigacyjne zostało wystawione na drodze wodnej **Wisły w km 515+600 – 520+300**, to znaczy od Mostu Gdańskiego do wejścia Kanału Żerańskiego w Warszawie. W związku z powyższym **droga wodna Wisły w Warszawie na odcinku od Mostu Gdańskiego do wejścia do Kanału Żerańskiego jest od dnia 18 marca 2022 r. otwarta.** Szczegóły dostępne są pod adresem: [komunikat nawigacyjny nr 02/2022.](#)

Pływające oznakowanie nawigacyjne zostało wystawione na drodze wodnej **Wisły w km 507+100 – 515+600**, to znaczy od mostu Siekierkowskiego do mostu Gdańskiego w Warszawie. W związku z powyższym **droga wodna Wisły w Warszawie na odcinku od mostu Siekierkowskiego do Gdańskiego jest od dnia 5 stycznia 2022 r. otwarta.** Głębokość tranzytowa na omawianym odcinku jest w dniu 5 stycznia 2022 r. równa 3,5 m, przy stanie wody 210 cm na wodowskazie Warszawa-Bułwary. Aktualny stan wody dostępny jest pod adresem: <https://hydro.imgw.pl/>. Szczegóły w [komunikacie nawigacyjnym nr 01/2022.](#)

Komunikaty nawigacyjne dostępne są pod adresem: <http://warszawa.wody.gov.pl/komunikaty-nawigacyjne>

RZGW we Wrocławiu

Odrzańska Droga Wodna jest otwarta dla żeglugi.

Komunikaty nawigacyjne dostępne są pod adresem: <https://wroclaw.wody.gov.pl/komunikaty-nawigacyjne> i <https://wroclaw.wody.gov.pl/sytuacja-hydrologiczno-nawigacyjna>.

11. Inne informacje.

Zostało wydane ostrzeżenie Państwowa Służba Geologiczna (PSG) – Centrum Geozagrożeń o zagrożeniu osuwiskowym. Treść ostrzeżenia w odnośniku: <https://www.pgi.gov.pl/osuwiska/sopo-aktualnosc/szczegoly/13827-ostrzezenie-o-zagrozeniu-osuwiskowym-sierpien-2022-komunikat-panstwowej-sluzby-geologicznej.html>

ZDARZENIA ZWIĄZANE Z SYTUACJĄ HYDROLOGICZNO-METEOROLOGICZNĄ

W ciągu ubiegłej doby opady deszczu występowały w całej Polsce za wyjątkiem Suwalszczyzny. Najsilniejsze odnotowano w rejonie konurbacji górnośląskiej. Do powodzi błyskawicznej od strony opadu doszło w Tarnowskich Górach, gdzie woda zalała ulice, piwnie i budynki. Na obecną chwilę brak zgłoszeń o podtopieniach ze strony cieków.

Po przejściu frontu burzowego w dniu wczorajszym odnotowano kilka powalonych drzew, które zostaną usunięte siłami własnymi. Ponadto do NW w Głogowie wpłynęło zgłoszenie o podtopieniu posesji we wsi Kazimierzów przez wody ciekę Moskorzynka. Obecnie prowadzona jest wizja w terenie.

W dniu 08.09.2022 r. Wojewódzkie Centrum Zarządzania Kryzysowego ok. godz. 20:00 zgłosiło wysoki poziom rzeki Bukowej zagrażający przelaniu się cieków w pobliżu Elektrowni Pomorzany. Na miejscu pracownicy PGW WP RZGW Szczecin oraz służb PSP, stwierdziły bezpieczny poziom rzeki poniżej nowo zabitej ścianki typu „Larsen”.

Około godziny 8:20, dnia 09.09.2022 r., Centrum Operacyjne Ochrony Przeciwpowodziowej RZGW w Gliwicach otrzymało telefoniczną informację od mieszkanki miejscowości Brzeźnica (gm. Rudnik, pow. raciborski, woj. śląskie), w sprawie rzekomego niepodniesienia klap oraz nagromadzenia się nieuprzątniętego materiału na przepuście wałowym. Zgodnie z relacją zgłaszającej, woda wystąpiła z koryta, w efekcie czego podmyciu uległo uprawiane tam pole. Pracownicy udali się na wizję terenową.

AKTUALNA SYTUACJA NA RZECE ODRZE:

RZGW w Gliwicach (Kanał Gliwicki km 0+000 – 41+400, Kanał Kędzierzyński 0+00 – 5+600 oraz rz. Odra 51+000 – 95+545, Odra skanalizowana 95+545 – 181+300)

W ciągu ostatniej doby RZGW w Gliwicach podało szacunkową ilość zebranych śniętych ryb na Kanale Gliwickim:

ok. 15 kg (II sekcja - 15+100 – 14+500)

ok. 35 kg (III sekcja - km 21+500 – 18+000)

ok. 30 kg (III sekcja – km 18+000 – 15+100)

Podane wartości są szacunkowe, dokładna ilość będzie znana po dokonaniu utylizacji ryb.

1. W dniu 08.09.2022 r. kontynuowano odłów śniętych ryb w Kanale Gliwickim w km 18+000 – 21+500 (sekcja III) oraz komór śluzy Rudziniec. Zdarzenie zostało zgłoszone do Centrum Operacyjnego RZGW w Gliwicach. Na miejsce przybyły służby: Straż Pożarna, WIOŚ, Policja. W godzinach popołudniowych były prowadzone działania związane z odłowem martwych ryb, które zostały zdeponowane na śluzie Rudziniec. Szacowana ilość zebranych ryb 35 kg. Odłów ryb był realizowany przez PSP, Wody Polskie.
2. W dniu 08.09.2022 r. kontynuowano odłów śniętych ryb w Kanale Gliwickim w km 15+100 – 18+000 (sekcja III) oraz komór śluzy Sławięcice. Zdarzenie zostało zgłoszone do Centrum Operacyjnego RZGW w Gliwicach. Na miejsce przybyły służby: Straż Pożarna, Policja. W godzinach popołudniowych były prowadzone działania związane z odłowem martwych ryb, które zostały zdeponowane na śluzie Sławięcice. Szacowana ilość zebranych ryb – 30 kg. Odłów ryb był realizowany przez PSP, Wody Polskie.
3. W dniu 08.09.2022 r. Śnięte ryby zostały również odłowione z II sekcji Kanału Gliwickiego. Szacowana ilość zebranych ryb – 15 kg.
4. Na pozostałych sekcjach kanału nie stwierdzono występowania śniętych, osłabionych, pływających przy powierzchni ryb. Nie zaobserwowano występowania oznak zanieczyszczenia na powierzchni wody w postaci filmu substancji ropopochodnych, nie stwierdzono również zapachu, który świadczyłby o występowaniu zanieczyszczenia.
5. W dniu 08.09.2022 r. została przeprowadzona inspekcja zbiorników wodnych wchodzących w skład ZPH Hydrowęzeł Kłodnicy, podczas inspekcji nie odnotowano zanieczyszczeń wody, woda nie wykazywała nieprzyjemnego zapachu, nie znaleziono śniętych ryb oraz innych padłych zwierząt.
6. W dniu 08.09.2022 r. została przeprowadzona inspekcja polderu, zbiornika wchodzących w skład ZPH Polder Buków, podczas inspekcji nie odnotowano zanieczyszczeń wody, woda nie wykazywała nieprzyjemnego zapachu, nie znaleziono śniętych ryb oraz innych padłych zwierząt.
7. Na Odrzańskiej Drodze Wodnej nie stwierdzono występowania śniętych, osłabionych, pływających przy powierzchni ryb. Nie zaobserwowano występowania oznak zanieczyszczenia na powierzchni wody w

postaci filmu substancji ropopochodnych, nie stwierdzono również zapachu, który świadczyłby o występowaniu zanieczyszczenia.

8. W dniu 08.09.2022 r. RPC otrzymało informacje z NW w Gliwicach w nawiązaniu do zanieczyszczenia rzeki Kłodnicy w dniu 08-09.2022 r. w Gliwicach, że zgodnie z informacją uzyskaną do przedstawiciela PWiK Gliwice przyczyną zrzutu nieoczyszczonych ścieków było spiętrzenie pomiędzy studnią kanalizacji sanitarnej, a studnią kanalizacji deszczowej. W wyniku spiętrzenia ścieki sanitarne częściowo przedostawały się do kanalizacji deszczowej skąd następował zrzut do rzeki Kłodnicy. Spiętrzenie (zator) został w dniu wczorajszym usunięty przez służby PWiK Gliwice. Ponadto przedsiębiorstwo poinformowało, że studnia kanalizacji sanitarnej jest generalnie w złym stanie technicznym i PWiK zleca jej generalny remont firmie zewnętrznej (zlecenie prawdopodobnie w tym tygodniu). W związku ze zmianą koloru ścieków (wód deszczowych) zrzucanych przedmiotowym wylotem w dniu wczorajszym przeprowadzą jeszcze kontrolę kanalizacji deszczowej. Zmiana koloru, może wiązać się z tym, że w dniu wczorajszym pracownicy nie do końca wywieźli wszystko z usuniętego przetamowania i część szlamu (osadu) była wypłukiwana z kanalizacji.

RZGW we Wrocławiu (rz. Odra w km 181+300 - 617+600).

Podczas monitorowania rzeki nie stwierdzono śniętych ryb.

RZGW w Szczecinie (rz. Odra w km 617+600 – 741+600, Odra Zachodnia w km 0+000 – 36+550).

Podczas monitorowania rzeki nie stwierdzono śniętych ryb.

W CIĄGU OSTATNIEGO DNIA WPŁYNAŁ SZEREG ZGŁOSZEŃ DOTYCZĄCYCH ZANIECZYSZCZEŃ ORAZ ŚNIĘTYCH RYB NA INNYCH RZEKACH, NIEZWIĄZANYCH Z RZEKĄ ODRA:

1. W związku ze zgłoszeniem przez Zastępcę Burmistrza o wystąpieniu skażenia rzeki **Barycz** substancjami ropopochodnymi, do działań w terenie Komendant Powiatowej Straży Pożarnej w Miliczu skierował jednostkę ratownictwa chemiczno-ekologicznego. Wyniki jednoznacznie zaprzeczają doniesieniom przedstawiciela Gminy Milicz. Państwowe Gospodarstwo Wodne Wody Polskie w dalszym ciągu prowadzi przy użyciu pompy o dużej wydajności natlenianie rzeki Barycz w m. Odolanów. Na granicy województwa wielkopolskiego i dolnośląskiego trwa również napowietrzanie rzeki przy użyciu pomp małej wydajności prowadzone przez Ochotniczą Straż Pożarną z Wrocławic i Bartnik, gm. Milicz. W uzgodnieniu ze Spółką Stawy Milickie S.A. przygotowano do ewentualnego wykorzystania drugą pompę – ewentualne decyzje o jej uruchomieniu zapadną po uzyskaniu kolejnych informacji od Wojewódzkich Inspektoratów Ochrony Środowiska oraz po dokonaniu analizy prognozy hydrologiczno-meteorologicznej. Na podstawie przeprowadzonej oceny wyników badań przeprowadzonych przez Wojewódzki Inspektorat Ochrony Środowiska we Wrocławiu stwierdza się poprawę warunków tlenowych rzeki Barycz w m. Wróbliniec (jaz) oraz na moście w ciągu drogi Potasznia-Gądkowice, w pozostałych lokalizacjach, tj. Nowe Grodzisko oraz Milicz stężenie tlenu utrzymuje się wciąż na wysokim, bardzo dobrym poziomie. Kontynuowany jest zrzut wody z Kompleksu Stawowego Przygodzice położonego powyżej m. Odolanów, celem poprawy parametrów fizyko-chemicznych wody w okolicach Odolanowa. Nie obserwuje się przemieszczania zanieczyszczenia w dół rzeki – spływ wody jest utrudniony z uwagi na silne zarośnięcie koryta rzeki oraz bardzo mały spadek podłużny rzeki.
2. W dniu 07.09.2022 Centrum Operacyjne Ochrony Przeciwpowodziowej RZGW w Gliwicach otrzymało informację od Komendy Miejskiej Policji w Gliwicach, zgodnie z którą zanieczyszczenie rz. **Kłodnicy** jest wynikiem awarii systemu kanalizacji. O fakcie tym Policję zawiadomiło Przedsiębiorstwo Wodociągów i Kanalizacji Sp. z o.o. w Gliwicach. Identyczna sytuacja zanieczyszczenia z prawobrzeżnego wylotu na rz. Kłodnicy miała również miejsce w dniu 08.09.2022 r. Zgodnie z informacją Kierownika Centrum

Operacyjnego Ochrony Przeciwpowodziowej wizytującego lokalizację w godzinach porannych, zanieczyszczenie zmieniło jedynie zabarwienie, które określone zostało na ciemne, wręcz czarne.

3. W dniu 08.09.2022 r. 8.09.2022 r. w związku z występowaniem zjawiska śniecia małży w **Zalewie Zemborzyckim** w Lublinie, pracownicy przeprowadzili monitoring, w którym nie stwierdzono śniętych małż i ryb.
4. W dniu 08.09.2022 r. Pracownicy PZW znaleźli ok. 200 kg karasi, które padły ostatniej doby. Martwe ryby znaleziono w pobliżu miejscowości Deszkowice. W miejscu gdzie rzeka Wieprz wpada do **Zbiornika Nielisz**.
5. W dniu 07.09.2022 r. pracownicy NW w Radzynie Podlaskim przeprowadzili wizję terenową rzeki **Bystrzycy Małej**. Podczas przeglądu stwierdzono wypływ ścieków z wylotu oczyszczalni ścieków w Wojcieszkowie w km 15+700 rz. Bystrzycy Małej. Pracownicy sporządzili notatkę służbową, którą wraz z dokumentacją fotograficzną przesłali do Centrum Operacyjnego w RZGW w Lublinie i ZZ w Zamościu. Poinformowano WIOŚ w Lublinie. W dniu 08.09.2022 r. pracownicy NW w Radzynie Podlaskim podczas wizji terenowej stwierdzili zatrzymanie wypływu ścieków z oczyszczalni. Aktualnie ścieki nie spływają do Bystrzycy Małej w km 15+700.
6. W dniu 08.09.2022 r. RZGW Szczecin otrzymał informację od WCZK ZUW w Szczecinie o nietypowym kolorze i zapachu rzeki **Bukowej** przy ul. Wierzbowej 12 w Szczecinie. Na miejscu byli strażacy i WIOŚ. Sytuacja monitorowana.

Komunikat o sytuacji hydrologicznej został opracowany na podstawie danych z regionalnych zarządów gospodarki wodnej (RZGW) oraz z państwowej służby hydrologiczno-meteorologicznej IMGW-PIB przez:

Anna Sobotka

Centrum Operacyjne Ochrony Przeciwpowodziowej

Krajowy Zarząd Gospodarki Wodnej

Państwowe Gospodarstwo Wodne Wody Polskie