

INFORMACJA O SYTUACJI HYDROLOGICZNO–METEOROLOGICZNEJ W POLSCE

z dnia 8 września 2022 r.

1. Ostrzeżenia hydrologiczne

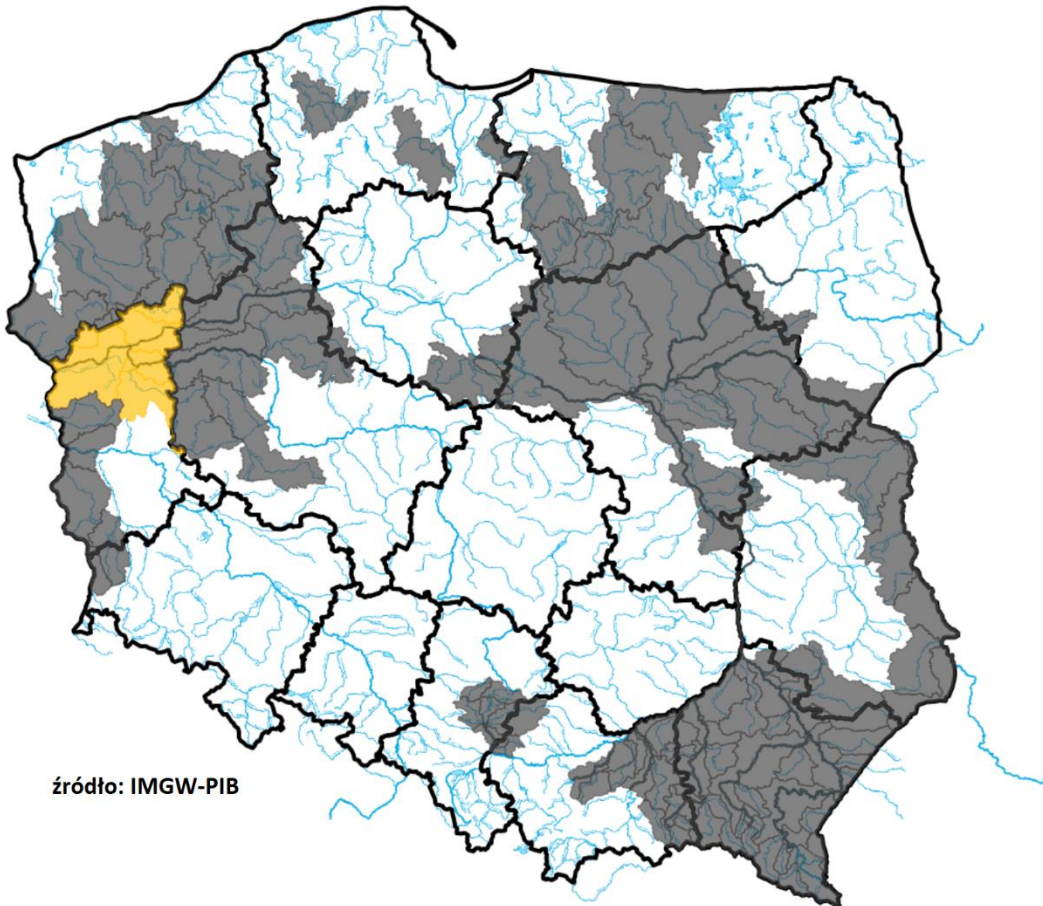
W dniu 8 września 2022 r. (na godz. 11:00) **obowiązują ostrzeżenia hydrologiczne¹ 1 stopnia** dotyczące **gwałtownych wzrostów stanów wody**:

- **zlewnie: Warty dolnej od Noteci do ujścia, Noteci dolnej, Odry dolnej od Warty do Gryfina, Iny i Płoni** – od godz. 10:27 dnia 08.09.2022 r. do godz. 14:00 dnia 08.09.2022 r.;

W obszarach występowania prognozowanych opadów burzowych, na mniejszych rzekach niekontrolowanych oraz w zlewniach zurbanizowanych, mogą wystąpić gwałtowne wzrosty stanów wody i lokalne podtopienia.

- **Warta środkowa od Wełny do Noteci, Drawa, Noteć dolna, Warta dolna od Noteci do ujścia, Obrą, Odra dolna od Warty do Gryfina** – od godz. 10:59 dnia 08.09.2022 r. do godz. 14:00 dnia 08.09.2022 r.;

W obszarach występowania prognozowanych opadów burzowych, na mniejszych rzekach niekontrolowanych oraz w zlewniach zurbanizowanych, mogą wystąpić gwałtowne wzrosty stanów wody i lokalne podtopienia.



źródło: IMGW-PIB

2. Ostrzeżenia meteorologiczne

W dniu 8 września 2022 r. (na godz. 11:00) **obowiązują ostrzeżenia meteorologiczne¹ 2 stopnia** dotyczące **burz z gradem**:

- **województwo lubuskie** (pow. gorzowski, strzelecko-drezdenecki, Gorzów Wielkopolski, choszczeński, myśliborski) – od godz. 09:49 dnia 08.09.2022 r. do godz. 12:00 dnia 08.09.2022 r.;

Prognozowane są burze, którym miejscami będą towarzyszyć bardzo silne opady deszczu od 40 mm do 55 mm oraz porywy wiatru do 70 km/h. Miejscami grad.

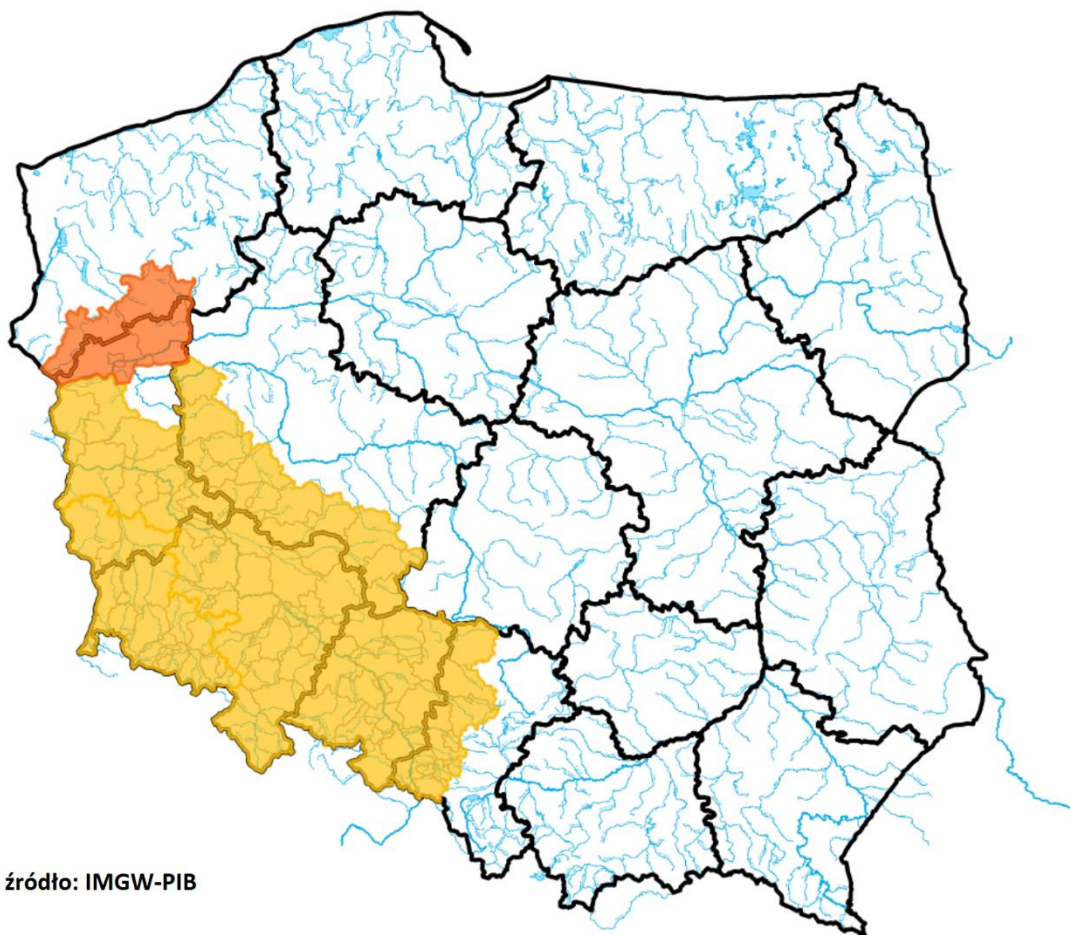
W dniu 8 września 2022 r. (na godz. 11:00) **obowiązują ostrzeżenia meteorologiczne¹ 1 stopnia** dotyczące **burz z gradem**:

- **województwo dolnośląskie** (pow. dzierżoniowski, głogowski, górowski, kłodzki, legnicki, lubiński, milicki, oleśnicki, oławski, polkowicki, strzeliński, średzki, świdnicki, trzebnicki, wołowski, wrocławski, ząbkowicki, Legnica, Wrocław), **województwo lubuskie** (pow. krośnieński, nowosolski, ślubicki, sulęciński, świebodziński, zielonogórski, wschowski, Zielona Góra), **województwo opolskie** (wszystkie powiaty), **województwo śląskie** (pow. gliwicki, kłobucki, lubliniecki, raciborski, rybnicki, tarnogórski, wodzisławski, Gliwice, Rybnik), **województwo wielkopolskie** (pow. gostyński, grodziski, kępiński, kościański, krotoszyński, leszczyński, międzychodzki, nowotomyski, ostrowski, ostrzeszowski, rawicki, wolsztyński, Leszno) – od godz. 14:00 dnia 08.09.2022 r. do godz. 23:00 dnia 08.09.2022 r.;

Prognozowane są burze, którym miejscami będą towarzyszyć silne opady deszczu od 20 mm do 35 mm oraz porywy wiatru do 80 km/h. Miejscami grad.

- **województwo dolnośląskie** (pow. bolesławiecki, jaworski, jeleniogórski, kamiennogórski, lubański, lwówecki, wałbrzyski, zgorzelecki, złotoryjski, Jelenia Góra, Wałbrzych), **województwo lubuskie** (pow. żagański, żarski) – od godz. 13:00 dnia 08.09.2022 r. do godz. 20:00 dnia 08.09.2022 r.;

Prognozowane są burze, którym miejscami będą towarzyszyć silne opady deszczu od 20 mm do 35 mm oraz porywy wiatru do 80 km/h. Miejscami grad.



źródło: IMGW-PIB

3. Ostrzeżenia dotyczące suszy

W dniu 8 września 2022 r. (na godz. 11:00) obowiązują **ostrzeżenia dotyczące suszy hydrologicznej**¹.

W kolejnych dniach spodziewane jest dalsze utrzymywanie się przepływów wody poniżej SNQ w następujących obszarach:

- **zlewnie dopływów Warty od Wełny do Noteci** – od 11.05.2022 do odwołania;
- **Przyrzecze Warty dolnej od Noteci do ujścia** – od 23.05.2022 do odwołania;
- **Czarna Wielka** – od 23.05.2022 do odwołania;
- **zlewnia Kanału Mosińskiego** – od 23.05.2022 do odwołania;
- **Noteć Dolna** – od 23.05.2022 do odwołania;
- **zlewnia Iny i Płoni** – od 23.05.2022 do odwołania;
- **Odra od ujścia Bobru do Białej Góry, Odra od Białej Góry do Słubic** – od 07.06.2022 do odwołania;
- **Warta dolna od Noteci do ujścia** – od 12.06.2022 do odwołania;
- **Nysa Łużycka od Zgorzelca do ujścia** – od 18.06.2022 do odwołania;
- **zlewnia Drawy** – od 20.06.2022 do odwołania;
- **zlewnia Bugu do ujścia Uherki** – od 20.06.2022 do odwołania;
- **Łęg i przyrzecze Wisły** – od 20.06.2022 do odwołania;
- **zlewnia Bugu od ujścia Uherki do Krzyczewa** – od 23.06.2022 do odwołania;
- **zlewnia Wełny** – od 25.06.2022 do odwołania;
- **Noteć środkowa** – od 27.06.2022 do odwołania;
- **zlewnia Przemszy i przyrzecze Wisły** – od 27.06.2022 do odwołania;
- **zlewnia Sanu od ujścia Wiaru** – od 27.06.2022 do odwołania;
- **zlewnia Wkry** – od 30.06.2022 do odwołania;
- **zlewnia Parsęty od źródła do Radew** – od 01.07.2022 do odwołania;
- **Warta środkowa od Wełny do Noteci** – od 03.07.2022 do odwołania;
- **San od ujścia Ostawy do ujścia Wiaru (wraz ze zlewnią Wiaru)** – od 09.07.2022 do odwołania;
- **San do ujścia Ostawy (wraz ze zlewnią Ostawy)** - od 10.07.2022 do odwołania;
- **zlewnia Łyny** – od 15.07.2022 do odwołania;
- **Pisa** – od 15.07.2022 do odwołania;
- **przyrzecze Noteci środkowej i dolnej** – od 18.07.2022 do odwołania;
- **Wisłok do ujścia Morwawy (wraz ze zlewnią Morwawy)** – od 22.07.2022 do odwołania;
- **zlewnia Strwiąża** – od 22.07.2022 do odwołania;
- **Obra** – od 22.07.2022 do odwołania;
- **Wisła od Dęblina do ujścia Zgłowiączki i przyrzecze** – od 25.07.2022 do odwołania;
- **Wisłok od ujścia Morwawy do ujścia** – od 25.07.2022 do odwołania;
- **Wisła od ujścia Kamiennej do Dęblina** – od 25.07.2022 do odwołania;
- **Wisłoka do ujścia Jasiołki, Ropa, Jasiołka** – od 27.07.2022 do odwołania;
- **Wisła od ujścia Sanu do ujścia Kamiennej** – od 27.07.2022 do odwołania;
- **zlewnia Bugu** – od 29.07.2022 do odwołania;
- **Elbląg** – od 29.07.2022 do odwołania;
- **Wierzyca od Bożegopola Szlacheckiego do ujścia** – od 29.07.2022 do odwołania;
- **Wel** – od 29.07.2022 do odwołania;
- **Gwda** – od 01.08.2022 do odwołania;
- **zlewnia Wisłoki od ujścia Jasiołki** – od 11.08.2022 do odwołania;
- **zlewnia Raby od zb. Dobczyce** – od 15.08.2022 do odwołania;
- **zlewnia Dunajec od zb. Czchów** – od 15.08.2022 do odwołania;

- zlewnia Brenia i przyrzecze Wisły – od 16.08.2022 do odwołania;
- zlewnia Uszwicy i przyrzecze Wisły – od 17.08.2022 do odwołania;
- zlewnia Liwca – od 17.08.2022 do odwołania;
- zlewnia dolnej Narwi – od 23.08.2022 do odwołania;
- Rega od źródła do Mołstowej, Parsęta od Radew do ujścia – od 26.08.2022 do odwołania;
- Drwęca od źródła do Welu – od 28.08.2022 do odwołania;
- przyrzecze Odry dolnej od Warty do Gryfina – od 02.09.2022 do odwołania;
- Słupia od źródła do Skotawy – od 05.09.2022 do odwołania.

Uwaga! Ostrzeżenia wydawane są w sytuacji, gdy aktualne lub prognozowane wartości przepływu na stacjach wodowskazowych uznanych za reprezentatywne układają się poniżej SNQ przez minimum 10 dni.

¹ Źródłem prezentowanych danych są informacje zbierane i przetwarzane przez państwową służbę hydrologiczno-meteorologiczną, którymi rozporządza „IMGW– PIB”.

4. Przekroczenia stanów alarmowych i ostrzegawczych

W dniu 8 września 2022 r. (na godz. 11:00) zanotowano przekroczenie stanu ostrzegawczego:

- na 1 stacji wodowskazowej w dorzeczu Odry.

Nazwa stacji	Rzeka	Województwo	Stan wody [cm]	Zmiana w ciągu doby (od 06 do 06 UTC)	Stan ostrzegawczy [cm]	Stan alarmowy [cm]
ODOLANÓW	Barycz	wielkopolskie	105	-7	90	120

Zanotowano opadów o dużej wydajności.

OPADY O DUŻEJ WYDAJNOŚCI NA STACJACH METEOROLOGICZNYCH IMGW-PIB						
Województwo	Wartość maksymalnej sumy dobowej opadu*	Stacja, na której wystąpiła maksymalna suma dobowa opadu*	Liczba stacji z sumą opadu powyżej 20 mm	Liczba wszystkich stacji, na których wystąpił opad	Udział procentowy stacji z sumą opadu powyżej 20 mm	Udział procentowy stacji, na których wystąpił opad
	[mm]	-	-	-	[%]	[%]
dolnośląskie	-	-	0	8	0	9
kujawsko-pomorskie	-	-	0	0	0	0
lubelskie	-	-	0	0	0	0
lubuskie	130	GORZÓW WIELKOPOLSKI	1	3	9	27
łódzkie	-	-	0	2	0	8
małopolskie	-	-	0	20	0	19
mazowieckie	-	-	0	0	0	0
opolskie	-	-	0	1	0	4
podkarpackie	-	-	0	2	0	3
podlaskie	-	-	0	1	0	3
pomorskie	-	-	0	0	0	0
śląskie	-	-	0	1	0	1

świętokrzyskie	-	-	0	0	0	0
warmińsko-mazurskie	-	-	0	0	0	0
wielkopolskie	-	-	0	0	0	0
zachodniopomorskie	-	-	0	6	0	25

5. Pogotowia i alarmy przeciwpowodziowe.

Brak.

6. Informacja o zagrożeniach.

W związku z zaobserwowanym intensywnym opadem deszczu na terenie województwa lubuskiego oraz dalszymi prognozowanymi opadami, zachodzi ryzyko gwałtownych wzrostów stanów wodny, w szczególności na mniejszych ciekach i w zlewniach zurbanizowanych.

7. Wskazanie działań niezbędnych do podjęcia w ciągu najbliższej doby.

Monitorowanie sytuacji hydrologiczno-meteorologicznej oraz pracy obiektów hydrotechnicznych.

8. Aktualna sytuacja hydrologiczna

Dorzecze Wisły

Stany wody w dorzeczu Wisły układają się w strefie wody niskiej i średniej. Stan średni obserwowano na Brynicy, Nidzie, Bystrzycy, Tyśmienicy, Supraśli, Krznie, Bzurze, Drwęcy i Brdzie oraz lokalnie na Wiśle, Przemszy, Skawie, Dunajcu, Białej Tarnowskiej, Kamiennej, Pilicy, Narwi, Pisie, Bugu i Liwcu.

Dorzecze Odry

Stany wody w dorzeczu Odry układają się głównie w strefie wody średniej i niskiej, lokalnie wysokiej. Stan wysoki obserwowano lokalnie na Baryczy, Bobrze i Noteci. Stan niski obserwowano na Kłodnicy, Kwisie, Nysie Łużyckiej, Widawce, Drawie i Inie oraz lokalnie na Odrze, Małej Panwi, Nysie Kłodzkiej, Bystrzycy, Kaczawie, Bobrze, Prośnie i Noteci.

Dorzecza rzek Przymorza, Pregoły i Niemna

Stany wody w dorzeczach Przymorza, Pregoły i Niemna układają się w strefie wody niskiej i średniej, lokalnie wysokiej. Stan wysoki zaobserwowano lokalnie na Łynie. Stan średni zanotowano na Łebie, Nogacie i Gołdapie oraz lokalnie na Łynie.

Morze Bałtyckie, Zalew Szczeciński i Zalew Wiślany

Poziom wody na stacjach morskich układa się głównie w strefie wody niskiej i średniej.

Obszar administrowany przez RZGW w Białymstoku

W ciągu minionej doby na obszarze administrowanym przez RZGW w Białymstoku nie odnotowano opadów atmosferycznych.

W zlewni **Narwi i Biebrzy** obserwowano stabilizację oraz nieznaczne wahania związane z pracą urządzeń hydrotechnicznych. Największy wzrost odnotowano na SW Kulesze Chobotki rz. Nereśl 12 cm. Stany wód utrzymują się w strefie wody średniej i niskiej oraz lokalnie wysokiej.

W zlewni **Łyny i Węgorapy** obserwowano stabilizację i niewielkie spadki oraz wahania związane z pracą urządzeń hydrotechnicznych. Największy spadek odnotowano na SW Węgorzewo rz. Węgorapa 17 cm. Stany wód utrzymują się w strefie wody niskiej i średniej oraz punktowo wysokiej.

Na **Wielkich Jeziorach Mazurskich** stany wód utrzymują się w strefie wody średniej i niskiej lokalnie wysokiej.

W zlewni **Narwi i Biebrzy** przewiduje się dalszą stabilizację i niewielkie spadki oraz nieznaczne wahania związane z pracą urządzeń hydrotechnicznych. Stany wód utrzymają się w strefie wody średniej i niskiej oraz lokalnie wysokiej.

W zlewni **Łyny i Węgorapy** przewiduje się stabilizację i niewielkie spadki oraz nieznaczne wahania związane z pracą urządzeń hydrotechnicznych. Stany wód utrzymają się w strefie wody średniej i niskiej oraz lokalnie wysokiej.

Na najbliższą dobę IMGW-PIB prognozuje w dzień zachmurzenie na ogół małe i umiarkowane. Rano lokalnie mgła ograniczająca widzialność do 500 m. Temperatura maksymalna od 18°C do 21°C. Wiatr rano słaby, później okresami umiarkowany, z kierunków wschodnich. W nocy zachmurzenie małe i umiarkowane, od zachodu wzrastające do dużego. Nad ranem możliwe opady deszczu. Temperatura minimalna od 7°C do 11°C. Wiatr umiarkowany, okresami dość silny, w porywach do 55 km/h, wschodni i południowo-wschodni.

Obszar administrowany przez RZGW w Bydgoszczy

W ciągu minionej doby w Regionie Wodnym Noteci odnotowano śladowy opad atmosferyczny poniżej 1 mm.

W zlewni rzeki Noteci stany wody układają się w strefie stanów niskich oraz średnich, lokalnie wysokich.

Na Kanale Bydgoskim odnotowano lokalne spadki do 4 cm na SW Czyżkówko i SW Osowa Góra oraz do 10 cm na SW Nakło Wschód, a także wzrost do 6 cm na SW Prądy.

Na rzece Dolnej Skanalizowanej Noteci od m. Nakło nad Notecią do m. Ujście wystąpił lokalny wzrost do 10 cm na SW Gromadno i spadek do 4 cm na SW Krostkowo, strefa stanów niskich, średnich i lokalnie wysokich.

Poniżej m. Ujście, na pozostałym odcinku DSN zaobserwowano lokalne wzrosty do 8 cm w m. Czarnków i 16 cm na SW Mikołajewo, a także spadki sięgające 10 cm na SW Wrzeszczyna, SW Drawsko i SW Krzyż, strefa stanów niskich i średnich.

Na rzece Noteci swobodnie płynącej zarejestrowano lokalne spadki sięgające 4 cm, strefa stanów niskich.

Na rzece Górnej Skanalizowanej Noteci odnotowano stabilizację, strefa stanów niskich oraz średnich.

W ciągu minionej doby, **na dopływach**, stany rzek układały się w strefie stanów niskich, średnich i wysokich.

W zlewni rzeki Łobżonka wystąpił wzrost do 14 cm, strefa stanów niskich.

W zlewni rzeki Gwdy, na górnym odcinku odnotowano spadek do 5 cm z okresowymi wahaniami do 10 cm, strefa stanów wysokich. Na dolnym odcinku brak danych odczytowych, strefa stanów średnich.

W zlewni rzeki Drawy zarejestrowano stabilizację z tendencją spadku, strefa stanów niskich.

W ciągu najbliższej doby dla dolnego odcinka Noteci i jego dopływów prognozowana jest stabilizacja oraz lokalne spadki. Na górnym odcinku Noteci również prognozowana jest stabilizacja oraz lokalne spadki. Stany wody będą układać się w strefie stanów niskich, średnich, lokalnie wysokich.

W ciągu najbliższej doby IMGW-PIB prognozuje zachmurzenie umiarkowane i duże, od zachodu zanikające opady deszczu i burze, lokalnie z gradem, prognozowany opad atmosferyczny od 5 mm do 30 mm, temperatura w ciągu dnia wahać się będzie od 19°C do 27°C w całym regionie, temperatura minimalna w nocy spadnie do 9°C, wiatr

słaby i umiarkowany, lokalnie dość silny, wschodni i południowo-wschodni, w czasie burz porywy wiatru do 80 km/h.

Obszar administrowany przez RZGW w Gdańsku

Na wodowskazach zlewni „Ujście Wisły” pozostających pod wpływem morza obserwuje się stany średnie i niskie.

Na wodowskazach zlewni „Ujście Wisły” niepozostających pod wpływem morza: na Wiśle obserwuje się stany niskie; na wodowskazach pozostałych rzek zlewni występują stany średnie, miejscami niskie.

Na wodowskazach zlewni „Przymorze” pozostających pod wpływem morza obserwuje się stany niskie, miejscami średnie.

Na wodowskazach zlewni „Przymorze” niepozostających pod wpływem morza obserwuje się stany średnie i niskie, miejscami wysokie.

Na wodowskazach zlewni „Zalew Wiślany” pozostających pod wpływem Zalewu obserwuje się stany średnie.

Na wodowskazach zlewni „Zalew Wiślany” niepozostających pod wpływem Zalewu obserwuje się stany średnie i niskie

Na wodowskazach zlewni „Wisła od Narwi do Drwęcy” w granicach Regionu Wodnego Dolnej Wisły obserwuje się stany niskie i średnie.

W ciągu najbliższej doby IMGW-PIB prognozuje w dzień zachmurzenie umiarkowane, miejscami wzrastające do dużego. Temperatura maksymalna od 19°C do 22°C. Wiatr umiarkowany, porywisty, nad morzem okresami dość silny, w porywach do 60 km/h, wschodni i południowo-wschodni. W nocy zachmurzenie umiarkowane i duże. Po północy miejscami opady deszczu. Prognozowana wysokość opadów od 10 mm do 20 mm. Temperatura minimalna od 9°C do 11°C, na wybrzeżu od 12°C do 14°C. Wiatr umiarkowany, w porywach do 55 km/h, nad morzem okresami dość silny i silny, od 35 km/h do 45 km/h, w porywach do 70 km/h, wschodni i południowo-wschodni.

Obszar administrowany przez RZGW w Gliwicach

W ciągu ostatniej doby nie odnotowano opadów deszczu powyżej 20 mm w zlewniach Małej Wisły i Górnej Odry.

Stany wody w **Regionie Wodnym Małej Wisły** kształtują się w strefie stanów niskich i średnich.

Stany wody w **Regionie Wodnym Górnej Odry** kształtują się w strefie stanów niskich i średnich.

Na najbliższą dobę IMGW-PIB prognozuje w dzień zachmurzenie umiarkowane, okresami duże. Po południu przelotne opady deszczu, miejscami zwłaszcza na południu burze. Wysokość opadu do 20 mm a na zachodzie lokalnie do 35 mm. Temperatura maksymalna od 25°C do 28°C, w rejonach podgórskich od 22°C do 25°C, wysoko w Beskidach od 16°C do 19°C. Wiatr umiarkowany, porywisty, wschodni i południowo-wschodni. Wysoko w górach wiatr umiarkowany, południowo-zachodni i zachodni. Podczas burz wiatr w porywach do 80 km/h. W nocy zachmurzenie duże. Przelotne opady deszczu i zanikające burze. Wysokość opadu do 25 mm. Temperatura minimalna od 12°C do 14°C, w rejonach podgórskich od 10°C do 12°C, wysoko w Beskidach od 8°C do 10°C. Wiatr umiarkowany, porywisty, wschodni; w drugiej części nocy skręcający na południowo-zachodni. Wysoko w górach wiatr umiarkowany, okresami dość silny, porywisty, zachodni i południowo-zachodni. Podczas burz wiatr porywisty.

Obszar administrowany przez RZGW w Krakowie

W ciągu minionej doby w regionie wodnym Górnej-Zachodniej Wisły odnotowano jedynie niewielkie opady do 3 mm w zlewni Górnego Dunajca w Tatrach oraz w zlewni Czarnej Orawy i Popradu. Na pozostałym obszarze brak opadów.

Sytuacja hydrologiczna w regionie jest stabilna. Zwierciadła wód układają się w strefie stanów średnich i niskich. W ciągu minionej doby na rzekach i potokach regionu obserwowano głównie stabilizację stanów wód oraz niewielkie spadki do 13 cm na Wiśle w Krakowie. Spadki na Dunajcu poniżej Czchowa związane są z pracą obiektów hydrotechnicznych. Nieliczne wzrosty obserwowano jedynie lokalnie do 9 cm na Czarnym Dunajcu w profilu Koniówka.

Na najbliższą dobę IMGW-PIB prognozuje przelotne opady deszczu, miejscami zwłaszcza na południu burze. Wysokość opadu do 15 mm, na południu do 20 mm.

Obszar administrowany przez RZGW w Lublinie

W ciągu minionej doby na obszarze administrowanym przez RZGW w Lublinie opad dobowy o sumie powyżej 20 mm nie został zaobserwowany.

W zlewni Bugu po Krzyczew obserwowano spadki bądź stabilizację poziomu wody w strefie stanów niskich, a punktowo średnich.

W zlewni Bugu poniżej profilu Krzyczew obserwowano stabilizację i opadanie stanu wody – w strefie wody niskiej lokalnie średniej.

W zlewni Bugu po Krzyczew przewiduje się spadki bądź stabilizację poziomu wody w strefie stanów niskich, a punktowo średnich.

W zlewni Bugu poniżej profilu Krzyczew przewiduje się stabilizację i opadanie stanu – w strefie wody niskiej lokalnie średniej.

Na najbliższą dobę IMGW-PIB prognozuje w dzień zachmurzenie małe i umiarkowane. Temperatura maksymalna od 20°C do 23°C. Wiatr słaby i umiarkowany, wschodni. W nocy zachmurzenie początkowo małe, potem umiarkowane i duże. W drugiej połowie nocy postępujące od południowego zachodu opady deszczu, okresami intensywne. Prognozowana suma opadów do 20 mm. Temperatura minimalna od 9°C do 12°C. Wiatr umiarkowany, porywisty, południowo-wschodni i wschodni.

Obszar administrowany przez RZGW w Poznaniu

W ciągu minionej doby niemal w całym regionie wodnym Warty bez opadów, jedynie w zlewni dolnej Warty wystąpiły intensywne opady (burze z gradem) do 130,4 mm w Gorzowie Wlkp.

W Regionie Wodnym **Warty** sytuacja hydrologiczna jest stabilna: stany wody przeważnie stabilne bądź z niewielkimi spadkami, układają się głównie w strefie niskich i średnich, miejscowo w wysokich. Jedynie na dolnej Warcie wystąpił wzrost stanów wody związany ze spływem wód opadowych.

Na **Warcie** do zbiornika Poraj i dalej do zbiornika Jeziorsko stabilne stany wody, lokalnie z kilkucentymetrowym spadkiem układają się w strefie niskich. Na dopływach tego odcinka stany wody układają się w strefie niskich i średnich, jedynie na Grabi (Łask) w dolnej wysokich: stabilne bądź z niewielkimi spadkami. Na Warcie poniżej zbiornika Jeziorsko stany wody w strefie niskich, jedynie w Koninie w dolnej średnich: do Konina stabilne, do ujścia Prosny niewielkie wahania, dalej na całej długości kilkucentymetrowe spadki, jedynie w Gorzowie Wlkp. ok 25 cm wzrost w efekcie spływu wód opadowych. Na dopływach przeważnie stabilne bądź niewielkie spadki stany wody w strefie średnich albo niskich, lokalnie kilkucentymetrowy wzrost.

W zlewni **Prosny** stany wody układają się w strefie średnich i niskich: na Prośnie stabilne, lokalnie ok. 20 cm wahania (wpływ urządzeń hydrotechnicznych), na dopływach kilkucentymetrowe spadki.

Na pośrednim stanowisku **Kanału Ślesińskiego** rzędna piętrzenia układa się pomiędzy NPP a MaxPP, na szczytowym pomiarze pomiędzy MinPP a NPP.

W ciągu najbliższej doby na Warcie do zbiornika Poraj prognozowany jest wzrost stanów wody na granicy stanów niskich i średnich, dalej do zbiornika Jeziorsko prognozowane są stany wody w strefie niskich przeważnie stabilne, lokalnie z niewielkimi wahaniami. Na dopływach tego odcinka stany w strefie niskich i średnich, miejscowo dolnej wysokich: stabilne, lokalnie niewielki wzrost. Na Warcie poniżej zbiornika Jeziorsko stany wody w strefie niskich, odcinkowo dolnej średnich: do Konina stabilnie, do ujścia Prosny niewielkie wahania i dalej do ujścia do Odry niewielkie spadki. Na dopływach prognozowane są stabilne stany wody bądź niewielki wzrost lub wahania w strefie niskich albo średnich. Podobnie w zlewni Prosny spodziewane są stabilne stany wody, lokalnie niewielki wzrost bądź wahania w strefie stanów średnich i niskich.

Na najbliższą dobę IMGW-PIB prognozuje zachmurzenie umiarkowane i duże; miejscami opady deszczu i burze, miejscami o natężeniu umiarkowanym lub silnym do 70 mm, lokalnie grad; temperatura maksymalna do 27°C, minimalna od 11°C; wiatr słaby i umiarkowany, wschodni i południowo-wschodni, podczas burz porywisty.

Obszar administrowany przez RZGW w Rzeszowie

W ciągu ostatniej doby zaobserwowano śladowy opad w zlewni Górnego Sanu, brak opadów na pozostałym obszarze administrowanym przez RZGW w Rzeszowie.

Na obszarze **zlewni Sanu i Wisłoka** stany wód układają się w strefie wody niskiej oraz lokalnie średniej. W ciągu ostatniej doby na większości stacji wodowskazowych zaobserwowano spadek lub stabilizację stanu wody. Największy wzrost stanu wody miał miejsce w przekroju Biłgoraj na Ładzie (3 cm), Zapałów na Lubaczówce (3 cm).

Na obszarze **zlewni Wisłoki i Łęgu** stany wód układają się w strefie wody niskiej oraz lokalnie średniej. W ciągu ostatniej doby na większości stacji wodowskazowych zaobserwowano spadek lub stabilizację stanu wody. Największy wzrost stanu wody miał miejsce w przekroju Mielec na Wiśloce (1 cm), Pustków na Wiśloce (1 cm).

Na najbliższą dobę IMGW-PIB prognozuje w dzień prognozowane jest zachmurzenie małe i umiarkowane, w górach okresami wzrastające do dużego. W górach miejscami przelotne opady deszczu, możliwe burze. Temperatura maksymalna od 23°C do 26°C. Wiatr słaby, wschodni i południowo-wschodni. W rejonach burz wiatr porywisty. W nocy zachmurzenie duże. Opady deszczu, początkowo możliwe zanikające burze, wysokość opadów do 25 mm. Temperatura minimalna od 13°C do 15°C. Wiatr umiarkowany, wschodni, w drugiej części nocy wiatr słaby, skręcający na południowy.

Obszar administrowany przez RZGW w Szczecinie

Stany wody na wodowskazach **Odry granicznej poniżej ujścia Warty** układają się w strefie stanów niskich.

W **ujściowym odcinku Odry i na Zalewie Szczecińskim** stany wody układają się w strefie stanów średnich.

Na **odcinku wybrzeża morskiego** stany wody wahają się w strefie stanów średnich, w Darłowie w strefie stanów niskich.

Na rz. **Myśli** stany wody układają się w strefie stanów niskich.

Na rz. **Inie** stany wody układają się w strefie stanów niskich.

Stany **rzek Przymorza Zachodniego** układają się przeważnie w strefie stanów niskich, lokalnie średnich.

Na rz. **Redze** stany wody układają się w strefie stanów niskich.

Na rz. **Parsecie** stany wody układają się w strefie stanów niskich, lokalnie w środkowym odcinku rzeki w strefie stanów średnich.

Na rz. **Radwi** stany wody układają się w strefie stanów średnich.

Na rz. **Wieprzy** stany wody układają się w strefie stanów niskich.

Obszar administrowany przez RZGW w Warszawie

W ciągu ostatniej doby na obszarze administrowanym przez RZGW w Warszawie opad dobowy o sumie powyżej 20 mm został odnotowany.

Obecnie stany wód na obszarze administrowanym przez RZGW w Warszawie układają się w strefie stanów niskich, lokalnie średnich i wysokich.

W ciągu najbliższej doby **na Wiśle** prognozuje się: w Zawichoście niewielkie spadki stanu wody w strefie stanów niskich; od Annapola do Kępy Polskiej stabilizację stanu wody z ewentualnie niewielkimi wahaniami w strefie stanów niskich; na stacji Włocławek wahania stanu wody w strefie stanów niskich.

Na **dopływach Wisły** od Zawichostu do Włocławka przewiduje się wahania stanu wody w strefie stanów niskich, lokalnie średnich i wysokich.

W ciągu najbliższej doby na **Narwi od Orzyca po ujście** prognozuje się stabilizację stanu wody w strefie stanów niskich. Na dopływach przewiduje się wahania stanu wody w strefie stanów niskich, lokalnie średnich.

W ciągu najbliższej doby na **Bugu od Liwca do ujścia** prognozuje się stabilizację stanu wody w strefie stanów niskich.

W ciągu najbliższej doby IMGW-PIB prognozuje w trakcie dnia na krańcach południowo-zachodnich, popołudniu przelotne opady deszczu, miejscami burze. Przewidywana wysokość opadu do 20 mm. W czasie burz wiatr w porywach do 80 km/h. W nocy na krańcach zachodnich burze i opady deszczu, lokalnie grad. Na krańcach południowo-wschodnich przelotne opady deszczu i zanikające burze. Na pozostałym obszarze opady deszczu (na krańcach północnych miejscami), okresami intensywne. Prognozowana suma opadów deszczu do 30 mm. W czasie burz wiatr w porywach do 80 km/h.

Obszar administrowany przez RZGW we Wrocławiu

W ciągu minionej doby odnotowano lokalne opady deszczu, maksymalne w zlewni Odry (zlewnia bezpośrednia) – 22 mm, w zlewni Bobru – 8 mm, w pozostałych zlewniach poniżej 3 mm.

Stany wód na wodowskazach **środkowej Odry** (poniżej ujścia Nysy Kłodzkiej) układają się w strefie stanów średnich na odcinku skanalizowanym oraz niskich na odcinku swobodnie płynącym.

Stany wód na wodowskazach **dolnej Odry** (powyżej ujścia Warty) układają się w strefie stanów niskich.

Stany wód na **pozostałych wodowskazach** układają się głównie w strefie stanów niskich i średnich, lokalnie wysokich i ostrzegawczych.

9. Informacja o zbiornikach.

		Zbiorniki retencyjne - ogółem								
		Sytuacja na dzień 08.09.2022 r. na godz. 6 ⁰⁰ (UTC)								
		Zbiorniki rzeka	Odptyw średni [m ³ /s]	Dopływ średni [m ³ /s]	Poj. aktual. [mln m ³]	* Poj. norm. [mln m ³]	* Poj. Przy Max PP [mln m ³]	*Rezerwa pow. wymagana [mln m ³]	Aktualna rez. pow. [mln m ³]	Rezerwa do wykorzyst. %
		1	2	3	4	5	6	7	8	9
							6-5	6-4	8/7*100	
RZGW w Białymstoku	1	Zb. Siemianówka (Narew)	3,4	0,5	61,3	64,8	79,1	14,3	17,8	124
RZGW w Bydgoszczy	2	Jez. Gopło (Noteć)	0,9	0,7	0,0	-	21,7	7,7	21,7	281
	3	Zb. Pakość (Mała Noteć)	1,8	0,0	8,3	36,3	42,6	6,3	34,3	544
RZGW w Gliwicach	4	Zb. Goczałkowice **** (Wisła)	1,2	0,0	90,7	118,1	161,3	43,2	70,5	163
	5	Zb. Wisła-Czarne (Wisła)	0,3	0,3	1,7	2,4	4,0	1,7	2,3	138
	6	Zb. Łąka (Pszczynka)	0,7	0,4	7,4	8,0	11,2	3,1	3,8	121
	7	Zb. Kuźnica Wareżyńska (Przemsza)	0,0	0,0	39,0	39,2	46,3	7,1	7,3	102
	8	Zb. Przeczyce (Przemsza)	1,0	0,8	9,2	17,4	20,3	2,9	11,1	380
	9	Zb. Kozłowa Góra (Brynica)	0,2	0,3	10,2	12,4	15,2	2,8	5,0	179
	10	Zb. Pogoria III (Pogoria)			11,6	11,4	12,0	0,6	0,4	67
	11	Zb. Dzierżno Duże (Kłodnica)	2,0	1,3	60,1	78,0	82,9	4,8	22,8	471

	12	Zb. Pławniowice (Toszecki Potok)			26,5	26,7	29,1	2,4	2,6	108
	13	Zb. Dzierżno Małe (Drama)	0,3	0,2	8,5	9,5	12,3	2,8	3,8	134
	14	Zb. Turawa (Mała Panew)	10,0	3,9	62,3	80,0	92,6	12,6	30,3	241
	15	Zb. Rybnicki ** (Ruda)	0,5	0,5	20,8	22,1	23,5	1,4	2,6	190
RZGW w Krakowie	16	Zb. Czaniec (Soła)	6,2	3,9	0,8	1,3	1,3	0,0	0,0	
	17	Zb. Porąbka (Soła)	3,9	9,3	19,6	22,0	26,5	4,5	6,9	153
	18	Zb. Tresna (Soła) *	9,3	2,9	54,8	53,9	92,7	38,8	37,9	98
	19	Zb. Świnna Poręba (Skawa)	5,4	1,4	76,4	100,7	160,8	60,1	84,5	141
	20	Zb. Dobczyce (Raba) *	2,4	0,9	78,7	92,7	137,7	45,0	59,0	131
	21	Zb. Chańcza (Czarna)	1,1	1,0	8,3	14,2	23,8	9,6	15,5	161
	22	Zb. Czchów (Dunajec)	20,0	29,0	4,8	7,5	7,5	0,0	2,7	
	23	Zb. Rożnów (Dunajec) *	29,0	28,0	99,5	133,8	155,8	22,0	56,3	256
	24	Zb. Czorsztyn (Dunajec)	18,0	11,0	157,1	176,5	238,6	62,1	81,4	131
	25	Zb. Ześlawice (Dłubnia)			0,4	0,4	0,7	0,3	0,3	
RZGW w Lublinie	26	Zb. Nielisz (Wieprz)	3,7	5,6	18,7	20,6	28,5	7,9	9,8	125
RZGW w Poznaniu	27	Zb. Jeziorsko (Warta)	30,0	15,2	58,4	142,8	202,0	59,2	143,6	243
	28	Zb. Poraj (Warta)	1,7	1,3	12,1	12,5	20,3	7,8	8,2	106
RZGW w Rzeszowie	29	Zb. Klimkówka (Ropa)	2,0	0,1	11,7	32,0	42,0	10,0	30,2	302
	30	Zb. Besko (Wisłok)	0,6	0,1	3,0	8,4	13,2	6,3	10,2	162
	31	Zb. Solina ** (San)	9,0	1,0	326,0	422,0	472,0	0,0	146,1	-
RZGW w Warszawie	32	Zb. Brody Iłżeckie (Kamienna)	1,0	1,0	5,5	6,7	7,6	0,9	2,1	239
	33	Zb. Wióry (Świślina)	0,6	0,3	14,7	15,7	34,7	18,9	20,0	105
	34	Zb. Sulejów (Pilica)	14,4	11,7	70,3	75,1	84,3	9,2	14,0	152
	35	Zb. Cieszanowice (Luciąża)	0,2	0,1	4,1	7,3	9,1	1,8	5,0	282
	36	Zb. Miedzna (Wąglanka)	0,3	0,2	3,2	3,4	3,8	0,4	0,7	162
	37	Zb. Domaniów (Radomka)	0,7	0,5	5,2	9,9	14,4	4,5	9,2	206

	38	Zb. Włocławek***** (Wisła)	346,00	339,00	369,26	369,880	453,590		rzędna wody górnej: 57,29 m n.p.m.	
	39	Zb. Dębe***** (Narew)	96,00	99,00	88,11	89,960	95,980		rzędna wody górnej: 78,96 m n.p.m.	
RZGW we Wrocławiu	40	Topola (Nysa Kłodzka)	6,1	6,1	16,4	16,5	21,7	5,2	5,3	103
	41	Kozielno (Nysa Kłodzka)	6,1	6,1	12,7	12,9	16,3	3,4	3,6	105
	42	Otmuchów (Nysa Kłodzka)	10,0	8,2	58,1	58,4	129,2	70,8	71,1	100
	43	Nysa (Nysa Kłodzka)	25,0	15,4	63,4	65,7	121,7	56,0	58,3	104
	44	Słup (Nysa Szalona)	2,0	0,2	17,5	23,6	38,1	14,5	20,5	142
	45	Mietków (Bystrzyca)	2,0	2,0	54,0	63,0	77,2	14,2	23,2	163
	46	Dobromierz (Strzegomka)	0,5	0,2	8,0	10,0	11,4	1,4	3,3	245
	47	Bukówka (Bóbr)	0,3	0,1	8,5	12,8	16,7	3,9	8,1	208,7
	48	Sosnówka (Czerwonka)	0,2	0,0	7,6	10,9	14,8	3,9	7,2	184,7
	49	Pilchowice ** (Bóbr)	6,6	5,7	21,5	24,0	50,0	26,0	28,5	109,7
	50	Złotniki ** (Kwisa)	0,4	1,1	8,6	9,7	12,1	2,4	3,5	143,9
51	Leśna ** (Kwisa)	0,8	0,5	6,9	7,0	16,8	9,8	9,9	101,3	
52	Lubachów ** (Bystrzyca)	0,8	0,6	4,6	4,9	6,8	1,9	2,2	119,6	

* wartości stałe

** Zbiorniki energetyczne

**** Ujęcie wody pitnej

*****zbiornik przepływowy

" rzędne piętrzenia zbiornika Włocławek (m n.p.m.): Min PP: 56,5, NPP: 57,3 MaxPP: 57,3

" rzędne piętrzenia zbiornika Dębe (m n.p.m.): Min PP: 78,52, NPP: 79,02 MaxPP: 79,22

Obszar administrowany przez RZGW w Białymstoku

Zbiornik Siemianówka pracuje zgodnie z obowiązującymi instrukcjami. Aktualna pojemność powodziowa wynosi 17,8 mln m³.

Obszar administrowany przez RZGW w Bydgoszczy

Zbiorniki Gopło i Pakość posiadają pełne rezerwy powodziowe.

Parametry zbiorników z godz. 6:00 UTC przedstawiają się następująco: na zbiorniku Pakość rzędna piętrzenia wynosi 76,33 m n.p.m. (83 cm > MinPP), odpływ ze zbiornika to 1,8 m³/s. Na zbiorniku Gopło rzędna piętrzenia wynosi 76,33 m n.p.m. (3 cm < MinPP), odpływ średni wynosi 0,9 m³/s.

Obszar administrowany przez RZGW w Gdańsku

W Regionie Wodnym Dolnej Wisły brak dużych, sztucznych zbiorników wodnych o istotnym znaczeniu przeciwpowodziowym objętych systemem monitorowania w ramach osłony przeciwpowodziowej kraju. Informacje o zbiorniku we Włocławku, który ma znaczenie dla osłony regionu, podaje RZGW w Warszawie.

Obszar administrowany przez RZGW w Gliwicach

Zgodnie z zaleceniami OTKZ zbiorniki Dzierżno Duże i Wisła Czarne posiadają obniżony poziom piętrzenia. Zbiornik Pogoria III posiada 67% rezerwy powodziowej. Na pozostałych zbiornikach będących w administracji RZGW w Gliwicach rezerwa powodziowa jest w pełni zachowana.

Sytuacja w dorzeczu Górnej Odry po stronie czeskiej:

Zbiornik: VD Oleśná na rzece: Oleśná posiada 57,73% sterowalnej rezerwy powodziowej.

Zbiornik: VD Žermanice na rzece: Lučina posiada 98,04% sterowalnej rezerwy powodziowej.

Pozostałe zbiorniki pracują w zakresie swoich pojemności użytkowych i posiadają pełne rezerwy powodziowe (100%).

Źródło informacji - portal Povodi Odry, stan na 08.09.2022 r., godz. 06:30 CEST.

Obszar administrowany przez RZGW w Krakowie

Sytuacja na zbiornikach jest stabilna oraz na bieżąco monitorowana. Rezerwy powodziowe są zgodne z wymogami gospodarowania w okresie letnim i są większe od wielkości określonych w instrukcjach gospodarowania wodą. Jedynie na zbiorniku Tresna rezerwa jest mniejsza od wielkości określonej w instrukcji (98%).

Obszar administrowany przez RZGW w Lublinie

Zbiornik Nielisz pracuje zgodnie z obowiązującymi instrukcjami. Aktualna rezerwa powodziowa wynosi 9,8 mln m³.

Obszar administrowany przez RZGW w Poznaniu

Zbiorniki Jeziorsko i Poraj posiadają pełne rezerwy powodziowe.

Na zbiorniku Jeziorsko rzędna piętrzenia wynosi 117,41 m n.p.m. (od wczoraj -5 cm, 59 cm poniżej NPP), średni dopływ do zbiornika wynosi 15,24 m³/s przy odpływie średnim z ostatniej doby 30,0 m³/s. Zbiornik dysponuje rezerwą 142,3 mln m³, z możliwością powiększenia o dalsze 20,5 mln m³ pojemności forsowanej. Na zbiorniku Poraj rzędna piętrzenia wynosi 275,38 m n.p.m. (od wczoraj -1 cm, 12 cm poniżej NPP), średni dopływ do zbiornika wynosi 1,27 m³/s przy odpływie średnim z ostatniej doby 1,69 m³/s. Zbiornik dysponuje rezerwą 8,2 mln m³, z możliwością powiększenia o dalsze 4,1 mln m³ pojemności forsowanej.

Obszar administrowany przez RZGW w Rzeszowie

Wszystkie zbiorniki posiadają rezerwy powodziowe większe od wymaganych. Zbiorniki retencyjne zapewniają odpływy większe od nienaruszalnych zgodnie z instrukcjami gospodarowania wodą.

Na zbiorniku Klimkówka rzędna piętrzenia wynosi 384,69 m n.p.m., średni dopływ do zbiornika wynosi 0,14 m³/s przy odpływie średnim z ostatniej doby 2,0 m³/s. Zbiornik dysponuje rezerwą 30,2 mln m³. Na zbiorniku Besko rzędna piętrzenia wynosi 324,36 m n.p.m., średni dopływ do zbiornika wynosi 0,1 m³/s przy odpływie średnim z ostatniej doby 0,6 m³/s. Zbiornik dysponuje rezerwą 10,2 mln m³. Na zbiorniku Solina rzędna piętrzenia wynosi 411,26 m n.p.m., dopływ do zbiornika wynosi 1,0 m³/s przy odpływie średnim z ostatniej doby 9,0 m³/s. Zbiornik dysponuje rezerwą 146,1 mln m³.

Obszar administrowany przez RZGW w Warszawie

Wszystkie zbiorniki posiadają rezerwy większe od wymaganych.

Na Zbiorniku Włocławek dopływ średni dobowy na godz. 6:00 UTC wynosił około 330 m³/s, natomiast odpływ około 320 m³/s. Rzędna wody dolnej śluzy: 42,55 m n.p.m.

Na Zbiorniku Dębe dopływ średni dobowy na godz. 6:00 UTC wynosił około 95 m³/s i był równoważony odpływem.

Obszar administrowany przez RZGW we Wrocławiu

Wszystkie zbiorniki posiadają wolne pojemności powodziowe i dodatkowe. Dopływy do zbiorników kształtują się w strefie stanów średnich i lokalnie niskich. Urządzenia upustowe są drożne, urządzenia manewrowe są sprawne. Suche zbiorniki przeciwpowodziowe nie piętrzą wody. Poldery przeciwpowodziowe nie piętrzą wody. Wszystkie zbiorniki pracują zgodnie z instrukcjami gospodarowania wodą.

10. Informacja o żeglowności rzek i stanie urządzeń hydrotechnicznych.

RZGW w Białymstoku

Z dniem 25 sierpnia br. Elektrownia ENERGA Ostrołęka S.A. rozpocznie piętrzenie 2 sekcji jazu bukłakowego w **km 150 +457 rzeki Narew** w miejscowości Ostrołęka – szczegółowe informacje zawarto w [komunikacie nawigacyjnym nr 25/2022](#).

Z dniem 19 sierpnia br. zamknięta została jedna sekcja jazu piętrzącego bukłakowego przy Elektrowni ENERGA Ostrołęka S.A w **km 150 + 457 rzeki Narew** w miejscowości Ostrołęka– szczegółowe informacje zawarto w [komunikacie nawigacyjnym nr 24/2022](#).

Z dniem 10 sierpnia br. wydano komunikat dotyczący aktualnej głębokości tranzytowej na drodze wodnej rzeki Narew (km 83+500 - 248+500) – szczegółowe informacje zawarto w [komunikacie nawigacyjnym nr 22/2022](#).

Z dniem 15 lipca 2022 r. śluzowania na **śluzie Mikaszówka- Kanał Augustowski** będą odbywały się co godzinę lub jeżeli zbierze się minimum 10 jednostek pływających. Szczegółowe informacje zawarto w [komunikacie nawigacyjnym nr 17/2022](#).

Z dniem 5 lipca do odwołania **śluza Mikaszówka na Kanale Augustowskim** jest nieczynna dla jednostek pływających o szerokości powyżej 2 m. Szczegółowe informacje zawarto w [komunikacie nawigacyjnym nr 16/2022r](#).

1 lipca 2022 r. otwiera się dla żeglugi drogę wodną **Kanału Augustowskiego** na odcinku **od śluzy Sosnowek (km 70+300) do śluzy Kudryнки (km 77+400)**. Szczegółowe informacje zawarto w [komunikacie nawigacyjnym nr 14/2022](#)

Na odcinku **Kanału Augustowskiego od śluzy Augustów do śluzy Dębowo** oraz na równoległym odcinku **rzeki Netty** trwają prace konserwacyjne przez co występują utrudnienia w poruszaniu się jednostkami wodnymi. Planowany termin zakończenia prac – **24.06.2022 r.** Szczegółowe informacje zawarto w [komunikacie nawigacyjnym nr 13/2022](#).

Z dniem 7 czerwca 2022r. wydano komunikat dotyczący aktualnej głębokości tranzytowej na drodze wodnej rzeki **Narew (km 83+500 - 248+500)**. Szczegółowe informacje zawarto w [komunikacie nawigacyjnym nr 10/2022](#).

Z dniem 6 maja 2022 r. dla żeglugi została otwarta droga wodna **rzeki Pisy (km 0+000 – 80+000)**. Szczegółowe informacje zawarto w [komunikacie nawigacyjnym nr 7/2022](#).

Od dnia 25 kwietnia br. dla żeglugi została otwarta droga wodna **Systemu Wielkich Jezior Mazurskich**. Szczegółowe informacje zawarto w [komunikacie nawigacyjnym nr 1/2022](#).

Z dniem 28 kwietnia br. zostanie otwarta dla żeglugi droga wodna **Kanał Augustowski**. Szczegółowe informacje zawarto w [komunikacie nawigacyjnym nr 2/2022](#).

Z dniem 29 kwietnia br. dla żeglugi została otwarta droga wodna **rzeki Narew**. Szczegółowe informacje zawarto w [komunikacie nawigacyjnym nr 6/2022](#).

Na Kanale Mioduńskim, będącym fragmentem drogi wodnej Pisz - Węgorzewo w Systemie Wielkich Jezior Mazurskich, obowiązuje zmieniona organizacja ruchu i tymczasowe oznakowanie nawigacyjne w związku z prowadzonymi pracami remontowymi. Szczegółowe informacje zawarto w [komunikacie nawigacyjnym nr 3/2022](#).

Na Kanale Szymońskim, będącym fragmentem drogi wodnej Pisz - Węgorzewo w Systemie Wielkich Jezior Mazurskich, obowiązuje zmieniona organizacja ruchu i tymczasowe oznakowanie nawigacyjne w związku z prowadzonymi pracami remontowymi. Szczegółowe informacje zawarto w [komunikacie nawigacyjnym nr 4/2022](#).

Na rzece Węgorapie i w Kanale Węgorzewskim (odcinek drogi wodnej Pisz – Węgorzewo w Systemie Wielkich Jezior Mazurskich) obowiązuje zmieniona organizacja ruchu i tymczasowe oznakowanie nawigacyjne w związku z prowadzonymi pracami remontowymi. Szczegółowe informacje zawarto w [komunikacie nawigacyjnym nr 5/2022](#).

Komunikaty nawigacyjne dostępne są pod adresem: <http://bialystok.wody.gov.pl/komunikaty-nawigacyjne>.

RZGW w Bydgoszcy

Od dnia 19.08.2022 r. z uwagi na utrzymujące się niekorzystne warunki hydrometeorologiczne i związane z tym zintensyfikowany porost roślinności rzecznej, na odcinkach śródlądowych dróg wodnych:

- **na Kanale Bydgoskim** w km 23+200 – 37+200,
- **na rzece Noteci dolnej** w km 53+400 – 106+100,

występują utrudnienia w przemieszczaniu się jednostek pływających.

Prace utrzymaniowe prowadzące do zachowania drożności szlaku żeglownego na ww. odcinkach dróg wodnych, administrowanych przez tut. Zarząd wykonywane będą przez pracowników Wód Polskich. Prosimy o zachowanie ostrożności w trakcie przeprawy jednostek. Szczegóły w [komunikacie nawigacyjnym 13/2022](#).

Z dniem **8 kwietnia 2022 r.** otwiera się dla żeglugi administrowane śródlądowe drogi wodne na połączeniu wodnym Wisła – Odra oraz na połączeniu wodnym rzeka Warta – Kanał Bydgoski, **na odcinkach wskazanych poniżej:**

- I. na połączeniu wodnym Wisła – Odra
 - **Kanał Bydgoski** w km drogi wodnej od 014+800 do 038+900
 - **Noteć dolna** w km drogi wodnej od 038+900 do 176+200
- II. na połączeniu wodnym Warta – Kanał Bydgoski
 - **Kanał Ślesiński** w km drogi wodnej od 026+460 do 032+000
 - **Jezioro Gopło** w km drogi wodnej od 032+000 do 059+500
 - **Noteć górna** w km drogi wodnej od 059+500 do 121+600
 - **Kanał Górnonotecki** w km drogi wodnej od 121+600 do 146+600

Szczegółowe informacje dotyczące m.in. głębokości tranzytowych oraz śluzowania znajdują się w [komunikacie nawigacyjnym nr 1/2022](#).

Komunikaty nawigacyjne dostępne są pod adresem: <http://bydgoszcz.wody.gov.pl/komunikaty-nawigacyjne>

RZGW w Gdańsku

W dniach 29-30.04.2022 otwarto sezon żeglugowy na drogach wodnych Regionu Wodnego Dolnej Wisły pozostających w zarządzie RZGW Gdańsk. Szczegółowe informacje znajdują się w komunikatach nawigacyjnych oraz codziennych informacjach żeglugowych publikowanych na stronie internetowej <https://gdansk.wody.gov.pl/komunikaty-nawigacyjne>

RZGW w Gliwicach

Z uwagi na **awarię zasilania** komory południowej Śluzy Kłodnica **od dnia 02.09.2022 r., od godz. 14:00** komora południowa **Śluzy Kłodnica (km 3+630 Kanału Gliwickiego)** będzie zamknięta dla żeglugi do czasu usunięcia awarii. W tym okresie śluzowania odbywać się będą wyłącznie komorą północną. [Komunikat nawigacyjny nr 30/2022](#).

Śluzowania przez **Śluzę Rudziniec (w km 21+570 Kanału Gliwickiego)** oraz **Śluzę Sławięcice (w km 15+110 Kanału Gliwickiego)** zostają wstrzymane do odwołania. [Komunikat nawigacyjny nr 31/2022](#).

Od godz. 10:00 dnia 25.08.2022 r. otwiera się dla żeglugi odcinek **Kanału Gliwickiego od śluz Kłodnica (km 3+630) do Śluzy Rudziniec (km 21+570)**. [Komunikat nawigacyjny nr 28/2022](#).

Z uwagi na awarię wrót górnych komory południowej Śluzy Dzierżno **od dnia 29.07.2022 r., od godz. 9:00 komora południowa Śluzy Dzierżno (km 30+890 Kanału Gliwickiego) będzie zamknięta dla żeglugi do czasu usunięcia awarii**. [Komunikat nawigacyjny nr 20/2022](#).

Od dnia **01.05.2022 r.** otwiera się dla żeglugi odcinek szlaku żeglugowego na **rzece Odrze w km 98+600 (Ujście Kanału Gliwickiego do rzeki Odry) – 129+850 (OH Rogów)** Odrzańskiej Drogi Wodnej. [Komunikat nawigacyjny nr 4/2022](#).

Od dnia 28.03.2022 r. otwarto dla żeglugi **Odrzańską Drogę Wodną (ODW) w km 51+000 (miasto Racibórz) – 98+600 (Ujście Kanału Gliwickiego do rzeki Odry), Kanał Gliwicki oraz Kanał Kędzierzyński**. [Komunikat nawigacyjny nr 2/2022](#).

Od dnia 16.03.2022 r. otwarto dla żeglugi **Odrzańską Drogę Wodną (ODW) w km 129+850 (OH Rogów) - 181+300 (OH Ujście Nysy – granica RZGW Gliwice)**. [Komunikat nawigacyjny nr 1/2022](#).

Komunikaty nawigacyjne dostępne są pod adresem: <https://gliwice.wody.gov.pl/komunikaty-nawigacyjne>

RZGW w Krakowie

Zgodnie z treścią komunikatu nawigacyjnego nr 20/2022, z dnia 25.08.2022 r. informujemy, że szlak żeglowny na **rz. Wiśle na odcinku od km 73+500 do km 75+600 w dniu 24.09.2022 r.**, w godzinach 11.00 – 16.00 zostanie częściowo **zamknięty**

Zgodnie z treścią komunikatu nawigacyjnego nr 19/2022, z dnia 19.08.2022 r. informujemy, że szlak żeglowny na **rz. Wiśle na odcinku od km 87+500 do km 89+500 w dniu 10.09.2022 r.** w godzinach 10.00 – 14.00 zostanie częściowo **zamknięty** w związku z imprezą kajakową "Na fali".

Zgodnie z treścią komunikatu nawigacyjnego nr 16/2022 z dnia 08.07.2022 r. informujemy, że w związku z prowadzonymi pracami remontowymi kierownicy w awanporcie dolnym **stopnia wodnego Kościuszko**, z uwagi na bezpieczeństwo użytkowników drogi wodnej, **od dnia 8 lipca 2022 r.** do odwołania zawiesza się śluzowanie w porze nocnej.

Zgodnie z treścią komunikatu nawigacyjnego nr 13/2022 z dnia 15.06.2022 r. informujemy, że **od dnia 14.06.2022 r.** szlak żeglugowy na rzece **Wiśle od km 61+200 (Tyniec) do km 79+150** jest oznakowany zgodnie z §5.02 Rozporządzenia Ministra Infrastruktury z dnia 28 kwietnia 2003 r. w sprawie przepisów żeglugowych na śródlądowych drogach wodnych (Dz.U z 2003 r. nr 212 poz. 2027) i odpowiada wymogom regulującym zasady uprawiania żeglugi w porze nocnej. Z żeglugi nocnej tymczasowo wyłączony jest odcinek **od km 79+150 do km 80+870 (stopień wodny Dąbie)** z uwagi na modernizację linii kolejowej, w tym mostu kolejowego przez rzekę Wisłę.

Zgodnie z treścią komunikatu nawigacyjnego nr 8 /2022, **od dnia 17.05.2022 r.** mogą nastąpić utrudnienia w żegludze, z uwagi na związane z niskimi przepływami w rzece okresowe uruchamianie progu piętrzącego Elektrowni w Połańcu zlokalizowanego **w km 223+650 rzeki Wisły**.

Zgodnie z treścią komunikatu nawigacyjnego nr 5/2022 w związku z prowadzonymi pracami remontowymi **na stopniu wodnym Kościuszko, od dnia 9 maja 2022 r. do odwołania**, w robocze dni tygodnia: od poniedziałku do czwartku w godzinach 7.00 do 18.00 oraz w piątek w godzinach 7.00 do 15.00 wprowadza się następujące godziny śluzowań: w górę rzeki : 8.00, 11.15, 14.00, 16.00, 18.00; w dół rzeki : 9.30, 13.00, 15.30, 17.30.

Zgodnie z treścią komunikatu nawigacyjnego nr 3/2022, z dnia 02.03.2022 r. informujemy, że w związku z pracami remontowymi na śluzie przy **stopniu wodnym Kościuszko, od dnia 02 marca do 30 listopada 2022 r.** mogą wystąpić utrudnienia w żegludze.

Zgodnie z treścią komunikatu nawigacyjnego nr 1/2022, z dnia 03.01.2022 r. w związku z ustąpieniem zjawisk lodowych, od dnia 03 stycznia 2022 r. śluzy przy **stopniach wodnych Dwory, Smolice, Łączany (Borek Szlachecki), Kościuszko, Dąbie i Przewóz**, zostają otwarte dla żeglugi. Jednocześnie informujemy, że ważność traci komunikat nawigacyjny nr 36/2021.

Szlak żeglowny na odcinku **od km 0+600 do 92+600** Wisły – odcinek otwarty dla żeglugi przy ograniczeniu jego parametrów.

W km 79+000 do km 80+900 mogą wystąpić dodatkowe utrudnienia w żegludze w związku z realizacją prac pn. „Prace na linii kolejowej E30 na odcinku Kraków Główny Towarowy – Rudzice wraz z dobudową torów linii aglomeracyjnej”. Na czas prowadzenia prac szlak żeglowny oznakowany został dodatkowymi znakami żeglugowymi, a odcinek drogi wodnej od km 79+100 do km 80+900 (Stopień Wodny Dąbie) zostanie wyłączony z uprawiania żeglugi nocnej i oznakowany sygnalizacją świetlną.

Od km 92+600 do km 175+400 – odcinek otwarty dla żeglugi. Wymagana głębokość tranzytowa wynosząca 1,6 m lokalnie nie jest zachowana.

Od km 175+400 do km 295+200 – odcinek otwarty dla żeglugi. Wymagana głębokość tranzytowa wynosząca 1,6 m lokalnie nie jest zachowana.

Komunikaty nawigacyjne dostępne są pod adresem: <http://krakow.wody.gov.pl/komunikaty-nawigacyjne>

RZGW w Lublinie

Z uwagi na obecną sytuację hydrologiczną głębokość tranzytowa drogi wodnej **rzeki Bug w km 42+200 - 224+200** wynosi 20 cm przy stanie wody na wodowskazach: Zabuże - 220 cm, Frankopol 62 cm i Małkinia Górna - 114 cm. Prowadzenie żeglugi na omawianym odcinku wymaga zachowania szczególnej ostrożności oraz znajomości lokalnych warunków nawigacyjnych – szczegółowe informacje zawarto w [komunikacie nawigacyjnym nr 3/2022 r.](#)

Oznakowanie szlaku żeglownego zostało wystawione na **rzece Bug od km 42+000 do 224+200**. W związku z powyższym wyżej wymieniony odcinek drogi wodnej jest od dnia 28 kwietnia otwarty. Szczegóły w [komunikacie nawigacyjnym nr 1/2022](#).

Komunikaty nawigacyjne dostępne są pod adresem: <http://lublin.wody.gov.pl/komunikaty-nawigacyjne>

RZGW w Poznaniu

Na obszarze administrowanym przez RZGW w Poznaniu otwarte dla żeglugi są wszystkie drogi wodne, tj.: rz. Warta w km 0+000 – 406+600 i Kanał Ślesiński w km 0+000 – 26+460, z wyjątkiem:

- **rz. Warty w km 209+500 – 216+000 w dniach 1, 5-8.09.2022** ([komunikat żeglugowy 38/2022](#));
- **rz. Warty w km 264+860 w dniach 13.08-30.09.2022** z możliwością przepłynięcia ([komunikat żeglugowy 32/2022](#) i [35/2022](#)), z wyjątkiem całkowitego zamknięcia w **dniach 9-11.09.2022** (komunikat żeglugowy 40/2022) – rozbiórka mostu w Rogalinku.

Komunikaty nawigacyjne dostępne są pod adresem: <http://poznan.wody.gov.pl/komunikaty-nawigacyjne>

RZGW w Szczecinie

Nowe: Zakład Linii Kolejowych w Szczecinie informuje o **usuniętej awarii przesła mostu zwodzonego na rzece Regalica**.

Nowe: Informujemy, że od dnia **07.09.2022 otwiera się dla żeglugi: wejście do Kanału Gartz – Marwice (km 710,7 Odra Wschodnia; km 8,5 Odra Zachodnia)** oraz **dopuszcza się żeglugę w porze nocnej na odcinkach:** Odra od km 690,5 do km 704,1; Odra Wschodnia od km 704,1 do km 730,5; Regalica od km 730,5 do km 741,6; Odra Zachodnia od km 0,0 do km 36,5; Jezioro Dąbie, Parnica, Przekop Parnicki, Przekop Klucz – Ustowo i pozostałe śródlądowe drogi w Szczecińskim Węźle Wodnym. Szczegóły w komunikatach nr [32/2022](#) oraz nr [33/2022](#)

Informujemy, że w związku z demontażem zapór na bocznych odgałęzieniach rzeki Regalicy od 02.09.2022 r. od godziny 13:00 **otwiera się dla żeglugi wejście na jezioro Dąbie z rzeki Regalicy w km: 737,80 – wejście do Dąbskiej Strugi, 739,60 – wejście do Dąbskiego Nurtu**. Szczegóły w [komunikacie nr 31/2022](#).

Od dnia **27.08.2022 r. do odwołania w godzinach: 14:30 – 15:30** otwierana dla żeglugi będzie zaporą - wejście na **jezioro Dąbie z rzeki Regalicy w km 737,80 wejście do Dąbskiej Strugi**. Umożliwi to przejście jednostkom o większym zanurzeniu do marin na j. Dąbiu „Małym”. [Szczegóły w komunikacie nawigacyjnym 30/2022](#).

W dniu 22.08.2022 r. od godziny 13:00 otwiera się dla żeglugi (w porze dziennej) odcinek rzeki Odry od km 690,5 (Krajnik Dolny) do km 728,0 rzeki Odry Wschodniej. W związku z zanieczyszczeniem rzeki Odry na ww. odcinku nadal pozostają rozłożone zapory. Ograniczenia w żegludze dotyczą także rzeki Odry Zachodniej i Regalicy. [Szczegóły w komunikacie nawigacyjnym 25/2022, 27/2022, 28/2022 i 29/2022](#).

[Rozporządzenie porządkowe nr 5/2022 Wojewody Zachodniopomorskiego z dnia 05 września 2022 r. uchylające rozporządzenie porządkowe Nr 1/2022 z dnia 12 sierpnia 2022 r. w sprawie wprowadzenia zakazu korzystania z wód Odry](#).

Regionalny Zarząd Gospodarki Wodnej w Szczecinie informuje, że w związku z pojawieniem się **śniętych ryb na Odrzańskiej Drodze Wodnej** konieczne jest zachowanie szczególnej ostrożności podczas prowadzenia żeglugi. Ponadto w związku z zaistniałą sytuacją apeluje się do załóg wszystkich statków o **niewchodzenie do wody**, a także zwracanie uwagi na jednostki pływające prowadzące działania operacyjne w powyższym zakresie.

W związku z zanieczyszczeniem rzeki Odry administracja niemiecka zamyka dla żeglugi **ślužę Hohensaaten Ost oraz Schwedt**.

W dniach 01.08-30.09.2022 z powodu prac budowlanych związanych z przeciwpowodziową ścianką mobilną we Frankfurcie nad Odrą **w km 582,7 – 585,9** dochodzić będzie do utrudnień w ruchu żeglugowym.

Z powodu prac przy filarze mostu kolejowego **w Kostrzynie nad Odrą km 615,10 rzeki Odry w terminie od 27.06.2022 r. do 30.09.2022 r. dochodzić będzie do utrudnień w ruchu żeglugowym**. Szlak zostanie oznakowany zgodnie z obowiązującymi przepisami żeglugowymi. Prosimy o zachowanie szczególnej ostrożności przechodząc wskazanym rejonem.

Z powodu występujących niskich stanów wody, które uniemożliwiają określenie parametrów eksploatacyjnych **I, II, III oraz IVa odcinka rzeki Odry tj. od km 542,4 (ujście rzeki Nysy Łużyckiej) do km 677,2 (m. Bielinek)** administracja drogi wodnej do odwołania zaprzestaje wykonywania sondowań i kontroli wskazanych odcinków drogi wodnej. Powyższe odcinki drogi wodnej należy przekraczać z najwyższą ostrożnością. [Szczegóły w komunikatach 14/2022, 16/2022](#).

Awarii uległ niemiecki maszt radiowy systemu NIF (Der Nautische Informationsfunk) na Odrze Zachodniej w m. Mescherin. Z powodu awarii będzie dochodzić do zakłóceń w komunikacji radiowej z jednostkami pływającymi. Kontakt z głównym urzędem w Magdeburgu możliwy jest tylko pod numerem: 0391 598 198 250.

W związku z pracami budowlanymi na zwodzonym moście kolejowym **w km 733,7 rzeki Regalicy w terminie od 22.02.2022 r. do odwołania** dochodzić będzie do utrudnień w ruchu żeglugowym. Szczegóły w [komunikacie 09/2022](#). Dodatkowo prosimy o zapoznanie się z [komunikatem nr 36/2021](#) informującym o obecnej organizacji ruchu.

W związku z rozpoczęciem prac modernizacyjnych zabudowy hydrotechnicznej (ostrogi) **na rzece Odrze w km 581,0 – 585,7, 604,0 – 605,0, 612,7 – 614,8, 645,5 – 663,0** do odwołania zostanie wystawione tymczasowe oznakowanie nawigacyjne. Przechodząc wskazanym rejonem prosimy o zachowanie szczególnej ostrożności. Szczegóły w komunikatach: [nr 07/2022](#) i [nr 08/2022](#).

Z powodu prac remontowych **od 01.02.2022 r.** zamyka się przejście pod mostem nad **Kanałem Zielonym**. Zalecamy poruszanie się alternatywnymi drogami wodnymi prowadzącymi przez rzekę Odrę Zachodnią, Przekop Parnicki i rzekę Parnicę. [Szczegóły w komunikacie nr 04/2022](#).

Śluž Schwedt jest całkowicie zamknięta dla żeglugi, a ponadto ślužy: Lehnitz, Hohensaaten Ost, Hohensaaten West pracują jedynie w godz.: 07:00 – 14:30. Graniczny odcinek rzeki Odry należy przekraczać z najwyższą ostrożnością.

Na moście w Siekierkach km 653+900 rzeki Odry są prowadzone prace remontowe z częściowym zamknięciem przęsła żeglownego. Szczegóły w [komunikacie 16/2021](#). Proszę zachować szczególną ostrożność przechodząc wskazanym rejonem.

Zakład Linii Kolejowych w Szczecinie informuje, że w terminie **od 12.06.2022 do 03.09.2022** obowiązywać będzie nowy harmonogram otwarcia mostu zwodzonego w Podjuchach **km 733,7 rzeki Regalicy**. Nowy harmonogram można pobrać [tutaj](#).

Komunikaty nawigacyjne dostępne są pod adresem: <https://szczecin.wody.gov.pl/komunikaty-nawigacyjne>

RZGW w Warszawie

Nowe: Ze względu na trwającą przebudowę mostu kolejowego w **km 17+200 Kanału Żerańskiego**, to znaczy w rejonie ujścia Kanału Żerańskiego do Jeziora Zegrzyńskiego, występują **utrudnienia żeglugowe** w postaci zwężenia szlaku żeglownego oraz trwających robót budowlanych. Prosimy o zachowanie szczególnej ostrożności oraz stosowanie się do poleceń obsługi rejonu budowy oraz zamontowanego oznakowania nawigacyjnego. Omawiane utrudnienia będą występowały do dnia 31 października 2022 r. Dodatkowo w dniach 11.07.2022 r. – 29.07.2022 r. droga wodna Kanału Żerańskiego w rejonie budowy będzie zamknięta. W omawianym okresie szlak będzie otwierany od poniedziałku do piątku na jedną godzinę dziennie, to znaczy od 12.00 do 13.00, a w soboty i niedziele na cały dzień. Celem uzgodnienia przepłynięcia poza wyznaczonymi godzinami, prosimy skontaktować się z Wykonawcą pod numerem telefonu: 531 285 507. Szczegóły dostępne są pod adresem:

[Komunikat Nawigacyjny 36 2022](#)

Nowe: Najbardziej niebezpieczne przeszkody nawigacyjne pod przęsłem żeglugowym mostu Południowego w Warszawie w km 500 drogi wodnej Wisły zostały zdemontowane. W związku z powyższym **droga wodna Wisły w rejonie mostu Południowego jest otwarta**. Jednocześnie informujemy, że w korycie Wisły w rejonie mostu pozostała znaczna liczba pali, położonych pod pozostałymi przęsłami i w rejonie filarów. Możliwość przepłynięcia istnieje jedynie pod przęsłem żeglugowym – skrajne lewe przęsło mostu – pod bezwzględnym warunkiem zachowania szczególnej ostrożności i nie zbliżania się do pozostałych elementów wystających z dna rzeki. Szczegóły dostępne są pod adresem: [Komunikat Nawigacyjny 35 2022](#)

Remont **Śluzy Włocławek** zakończył się i **od dnia 12 sierpnia** pracuje ona zgodnie z następującymi zasadami:

- czynna całą dobę we wszystkie dni tygodnia,
- śluzowania jednostek rekreacyjnych odbywają się w wyznaczonych godzinach: 8.00, 11.00, 14.00, 17.00, 20.00; lub gdy zbiorą się minimum trzy jednostki,
- śluzowania jednostek pływających będą wykonywane, jeżeli poziom wody dolnego stanowiska stopnia (poniżej śluzy) będzie równy lub wyższy od rzędnej 42,80 m n.p.m.; poniżej tej wartości śluzowania nie będą realizowane.

Szczegóły w [komunikacie nawigacyjnym nr 33/2022](#).

Oznakowanie nawigacyjne zostało wystawione na drodze wodnej Narwi w km 21+600 – 29+020, to znaczy od zaporę w Dębem do mostu drogowego w Zegrzu oraz w km 38+000 – 62+800, to znaczy od ujścia Bugu do rejonu Pułtuska. W związku z powyższym **droga wodna Narwi w km 21+600 – 29+020 oraz w km 38+000 – 62+800 jest od dnia 5 sierpnia 2022 r. otwarta**. [Komunikat nawigacyjny nr 32/2022](#).

Oznakowanie nawigacyjne zostało wystawione na drodze wodnej Narwi w km 62+800 – 83+500, to znaczy od rejonu Pułtuska do ujścia Orzyca. W związku z powyższym **droga wodna Narwi w km 62+800 – 83+500 jest od dnia 10 maja 2022 r. otwarta**. Szczegóły w [komunikacie nawigacyjnym 22/2022](#).

Oznakowanie nawigacyjne zostało wystawione na drodze wodnej Wisły w km 456+700 – 500+000, to znaczy od ujścia Pilicy do mostu Południowego w Warszawie. W związku z powyższym **droga wodna Wisły w km 456+700 – 500+000 jest od dnia 10 maja 2022 r. otwarta**. Szczegóły w [komunikacie nawigacyjnym 21/2022](#).

Oznakowanie nawigacyjne zostało wystawione na drodze wodnej **Wisły w km 431+900 – 456+700**, to znaczy od ujścia Radomki do ujścia Pilicy. W związku z powyższym droga wodna Wisły w km 431+900 – 456+700 jest od dnia 2 maja 2022 r. otwarta. Szczegóły w [komunikacie nawigacyjnym 20/2022](#).

Oznakowanie nawigacyjne zostało wystawione na drodze wodnej Wisły w km 520+300 – 551+000, to znaczy od wejścia do Kanału Żerańskiego do ujścia Narwi. W związku z powyższym droga wodna Wisły w km 520+300 – 551+000 jest od dnia 29 kwietnia 2022 r. otwarta. Szczegóły w [komunikacie nawigacyjnym 19/2022](#)

Droga wodna **Kanału Żerańskiego w km 0+000 – 17+200**, to znaczy na całej długości od Wisły do Jeziora Zegrzyńskiego, jest **od dnia 21 kwietnia 2022 r. otwarta**. Szczegóły dostępne w [komunikacie nawigacyjnym 18/2022](#).

Oznakowanie nawigacyjne zostało wystawione na drodze wodnej Wisły w km 551 – 590, to znaczy od rejonu Wyszogrodu we Włocławku do rejonu Kępy Ośnickiej. W związku z powyższym **droga wodna Wisły w km 551 – 590 jest od dnia 21 kwietnia 2022 r. otwarta**. Szczegóły dostępne w [komunikacie nawigacyjnym 16/2022](#)

Śluza Żerań pracuje zgodnie z następującymi zasadami:

- czynna codziennie od poniedziałku do niedzieli i w dni świąteczne w godzinach: 7.00 – 15.00,
- w miesiącach od maja do września – w każdy piątek, sobotę, niedzielę i święto czas pracy śluzy wydłużony do godziny 19.00,
- ostatnie śluzowanie rozpoczyna się nie później niż na pół godziny przed końcem czasu pracy śluzy, to znaczy odpowiednio o 14.30 albo 18.30, ze względu na długi czas trwania śluzowania.

Oznakowanie nawigacyjne zostało wystawione na drodze wodnej Wisły w km 620 – 646, to znaczy od rejonu Kępy Ośnickiej do rejonu ujścia Skrwy na Zbiorniku Wodnym Włocławek. W związku z powyższym **droga wodna Wisły w km 620 – 646 jest od dnia 6 kwietnia 2022 r. otwarta**. Szczegóły w [komunikacie nawigacyjnym nr 13/2022](#).

Oznakowanie nawigacyjne zostało wystawione na drodze wodnej Bugu w km 00+000 – 42+000, to znaczy od ujścia do Narwi do ujścia Liwca. W związku z powyższym **droga wodna Bugu w km 00+000 – 42+000, jest od dnia 4 kwietnia 2022 r. otwarta**. Szczegóły w [komunikacie nawigacyjnym nr 11/2022](#).

Oznakowanie nawigacyjne zostało wystawione na drodze wodnej Narwi w km 29+020 – 38+000, to znaczy od mostu drogowego w Zegrzu do ujścia Bugu. W związku z powyższym **droga wodna Wisły w Warszawie w km 29+020 – 38+000, jest od dnia 4 kwietnia 2022 r. otwarta**. Szczegóły w [komunikacie nawigacyjnym 10/2022](#).

Oznakowanie nawigacyjne zostało wystawione na drodze wodnej Wisły w km 590 – 620, to znaczy od rejonu Wyszogrodu we Włocławku do rejonu Kępy Ośnickiej. W związku z powyższym **droga wodna Wisły w Warszawie w km 590 – 620 jest od dnia 4 kwietnia 2022 r. otwarta**. Szczegóły w [komunikacie nawigacyjnym nr 09/2022](#).

W rejonie **km 513+500 drogi wodnej Wisły, tj. między Mostem Świętokrzyskim, a Śląsko-Dąbrowskim w Warszawie trwają roboty związane z budową mostu pieszo-rowerowego przez Wisłę**. W związku z powyższym, ze względu na ruch jednostek pływających Wykonawcy oraz trwające prace budowlane osoby korzystające z drogi wodnej Wisły w omawianym rejonie proszone są o zachowanie szczególnej ostrożności. Szczegóły dostępne w [komunikacie nawigacyjnym nr 08/2022](#).

Oznakowanie nawigacyjne zostało wystawione na drodze wodnej Wisły w km 646 – 675, to znaczy na Zbiorniku Wodnym Włocławek od rejonu ujścia Skrwy do Stopnia Wodnego we Włocławku. W związku z powyższym **droga wodna Wisły w Warszawie w km 646 – 675 jest od dnia 1 kwietnia 2022 r. otwarta**. Szczegóły w [komunikacie nawigacyjnym nr 7/2022](#).

Oznakowanie nawigacyjne zostało wystawione na drodze wodnej Wisły w km 675 – 680, to znaczy od Stopnia Wodnego we Włocławku do ujścia Zgłowiączki. W związku z powyższym **droga wodna Wisły w Warszawie w km 675 – 680 jest od dnia 30 marca 2022 r. otwarta**. Szczegóły w [komunikacie nawigacyjnym nr 6/2022](#).

Oznakowanie nawigacyjne zostało wystawione na drodze wodnej Wisły w km 295+200 – 431+900, to znaczy od ujścia Sanny do ujścia Radomki. W związku z powyższym **droga wodna Wisły w Warszawie w km 295+200 – 431+900 jest od dnia 30 marca 2022 r. otwarta**. Szczegóły dostępne są pod adresem: [komunikat nawigacyjny 05/2022](#)

W związku z wybudowaniem tymczasowego progu podpiętrżającego wodę dla Elektrowni Kozienice, **szlak żeglowny w km 425+950 rzeki Wisły w okolicy miejscowości Świerże Górne pozostaje zamknięty**. Informacje na temat

możliwości pokonania progu przez jednostki pływające dostępne są na stronie internetowej Enea S.A. Szczegóły dostępne są pod adresem: [komunikat nawigacyjny 04/2022](#)

Pływające oznakowanie nawigacyjne zostało wystawione na drodze wodnej **Wisły w km 500+000 – 507+100**, to znaczy od Mostu Południowego do Mostu Siekierkowskiego w Warszawie. W związku z powyższym **droga wodna Wisły w Warszawie na odcinku od Mostu Południowego do Mostu Siekierkowskiego w Warszawie jest od dnia 21 marca 2022 r. otwarta**. Szczegóły dostępne są pod adresem: [komunikat nawigacyjny nr 03/2022](#)

Pływające oznakowanie nawigacyjne zostało wystawione na drodze wodnej **Wisły w km 515+600 – 520+300**, to znaczy od Mostu Gdańskiego do wejścia Kanału Żerańskiego w Warszawie. W związku z powyższym **droga wodna Wisły w Warszawie na odcinku od Mostu Gdańskiego do wejścia do Kanału Żerańskiego jest od dnia 18 marca 2022 r. otwarta**. Szczegóły dostępne są pod adresem: [komunikat nawigacyjny nr 02/2022](#).

Pływające oznakowanie nawigacyjne zostało wystawione na drodze wodnej **Wisły w km 507+100 – 515+600**, to znaczy od mostu Siekierkowskiego do mostu Gdańskiego w Warszawie. W związku z powyższym **droga wodna Wisły w Warszawie na odcinku od mostu Siekierkowskiego do Gdańskiego jest od dnia 5 stycznia 2022 r. otwarta**. Głębokość tranzytowa na omawianym odcinku jest w dniu 5 stycznia 2022 r. równa 3,5 m, przy stanie wody 210 cm na wodowskazie Warszawa-Bulwary. Aktualny stan wody dostępny jest pod adresem: <https://hydro.imgw.pl/>. Szczegóły w [komunikacie nawigacyjnym nr 01/2022](#).

Komunikaty nawigacyjne dostępne są pod adresem: <http://warszawa.wody.gov.pl/komunikaty-nawigacyjne>

RZGW we Wrocławiu

Odrzańska Droga Wodna jest otwarta dla żeglugi.

Komunikaty nawigacyjne dostępne są pod adresem: <https://wroclaw.wody.gov.pl/komunikaty-nawigacyjne> i <https://wroclaw.wody.gov.pl/sytuacja-hydrologiczno-nawigacyjna>.

11. Inne informacje.

Zostało wydane ostrzeżenie Państwowa Służba Geologiczna (PSG) – Centrum Geozagrożeń o zagrożeniu osuwiskowym. Treść ostrzeżenia w odnośniku: <https://www.pgi.gov.pl/osuwiska/sopot-aktualnosci/szczegoly/13827-ostrezenie-o-zagrozeniu-osuwiskowym-sierpien-2022-komunikat-panstwowej-sluzby-geologicznej.html>

ZDARZENIA ZWIĄZANE Z SYTUACJĄ HYDROLOGICZNO-METEOROLOGICZNĄ

W dniu dzisiejszym w godzinach porannych doszło do bardzo intensywnych opadów deszczu w rejonie Gorzowa Wielkopolskiego, co skutkowało licznymi podtopieniami ulic, piwnic i domów ze strony opadu atmosferycznego.

AKTUALNA SYTUACJA NA RZECE ODRZE:

RZGW w Gliwicach (Kanał Gliwicki km 0+000 – 41+400, Kanał Kędzierzyński 0+00 – 5+600 oraz rz. Odra 51+000 – 95+545, Odra skanalizowana 95+545 – 181+300)

W ciągu ostatniej doby RZGW w Gliwicach podało szacunkową ilość zebranych śniętych ryb na Kanale Gliwickim:

ok. 70 kg (II sekcja - 15+100 – 14+500)

ok. 225 kg (III sekcja - km 21+500 – 18+000)

ok. 500 kg (III sekcja – km 18+000 – 15+100)

Podane wartości są szacunkowe, dokładna ilość będzie znana po dokonaniu utylizacji ryb.

1. W dniu 07.09.2022 r. kontynuowano odłów śniętych ryb w Kanale Gliwickim w km 18+000 – 21+500 (sekcja III) oraz komór śluzy Rudziniec. Zdarzenie zostało zgłoszone do Centrum Operacyjnego RZGW w Gliwicach. Na miejsce przybyły służby: Straż Pożarna, WIOŚ, Policja. W ciągu całego dnia były prowadzone działania związane z odłowem martwych ryb, które zostały zdeponowane na śluzie Rudziniec. Szacowana ilość zebranych ryb 225 kg. Odłów ryb był realizowany przez PSP, Wody Polskie.
2. W dniu 07.09.2022 r. kontynuowano odłów śniętych ryb w Kanale Gliwickim w km 15+100 – 18+000 (sekcja III) oraz komór śluzy Sławięcice. Zdarzenie zostało zgłoszone do Centrum Operacyjnego RZGW w Gliwicach. Na miejsce przybyły służby: Straż Pożarna, Państwowa, Policja. W ciągu całego dnia były prowadzone działania związane z odłowem martwych ryb, które zostały zdeponowane na śluzie Sławięcice. Szacowana ilość zebranych ryb – 500 kg. Odłów ryb był realizowany przez PSP, OSP, Wody Polskie.
3. W dniu 07.09.2022 r. Śnięte ryby zostały również odłowione z II sekcji Kanału Gliwickiego. Szacowana ilość zebranych ryb – 70 kg.
4. Na pozostałych sekcjach kanału nie stwierdzono występowania śniętych, osłabionych, pływających przy powierzchni ryb. Nie zaobserwowano występowania oznak zanieczyszczenia na powierzchni wody w postaci filmu substancji ropopochodnych, nie stwierdzono również zapachu, który świadczyłby o występowaniu zanieczyszczenia.
5. W dniu 07.09.2022 r. została przeprowadzona inspekcja zbiorników wodnych wchodzących w skład ZPH Hydrowęzeł Kłodnicy, podczas inspekcji nie odnotowano zanieczyszczeń wody, woda nie wykazywała nieprzyjemnego zapachu, nie znaleziono śniętych ryb oraz innych padłych zwierząt.
6. W dniu 07.09.2022 r. została przeprowadzona inspekcja polderu, zbiornika wchodzących w skład ZPH Polder Buków, podczas inspekcji nie odnotowano zanieczyszczeń wody, woda nie wykazywała nieprzyjemnego zapachu, nie znaleziono śniętych ryb oraz innych padłych zwierząt.
7. Na Odrzańskiej Drodze Wodnej nie stwierdzono występowania śniętych, osłabionych, pływających przy powierzchni ryb. Nie zaobserwowano występowania oznak zanieczyszczenia na powierzchni wody w postaci filmu substancji ropopochodnych, nie stwierdzono również zapachu, który świadczyłby o występowaniu zanieczyszczenia.
8. W dniu 07.09.2022 r. RPC otrzymało zgłoszenie od mieszkanki Gliwic o przedostawaniu się do wód rzeki Kłodnicy nieznannej substancji o podejrzanym zabarwieniu, z prawobrzeżnego wylotu usytuowanego na wysokości ul. Wybrzeże Armii Krajowej w Gliwicach. Powiadomiono NW w Gliwicach. NW po wizji w terenie poinformował, iż z wylotu zlokalizowanego przy ul. Wybrzeże Armii Krajowej 19B, wypływają ścieki o jasnym zabarwieniu (bezwonne). Wylot należy do UM Gliwice. NW Gliwice poinformował telefonicznie Urząd Miasta o zaistniałej sytuacji. Następnie RPC otrzymało informację z Komendy Miejskiej Policji w Gliwicach, zgodnie z którą przedmiotowe zanieczyszczenie jest wynikiem awarii systemu kanalizacji. O fakcie tym Policję zawiadomiło Przedsiębiorstwo Wodociągów i Kanalizacji Sp. z o.o. w Gliwicach. Powiadomiono WIOŚ Katowice oraz PCZK Gliwice.

RZGW we Wrocławiu (rz. Odra w km 181+300 - 617+600).

Podczas monitorowania rzeki nie stwierdzono śniętych ryb.

RZGW w Szczecinie (rz. Odra w km 617+600 – 741+600, Odra Zachodnia w km 0+000 – 36+550).

Podczas monitorowania rzeki nie stwierdzono śniętych ryb.

W CIĄGU OSTATNIEGO DNIA WPŁYNAŁ SZEREG ZGŁOSZEŃ DOTYCZĄCYCH ZANIECZYSZCZEŃ ORAZ ŚNIĘTYCH RYB NA INNYCH RZEKACH, NIEZWIĄZANYCH Z RZEKĄ ODRA:

1. W dniu 07.09.2022 r. RPC otrzymało informację z NW Bieruń dot. wizji lokalnej ws. zanieczyszczenia ciek **Wąwolnica** w Jaworznie od ul. Zwycięstwa do ujścia do rzeki Przemsza. NW Bieruń przeprowadził wizję lokalną ws. zanieczyszczenia ciek Wąwolnica w Jaworznie od ul. Zwycięstwa do ujścia do rzeki Przemsza. Został poinformowany WIOŚ o zaistniałej sytuacji i poproszony o pobranie próbek wody na ww. odcinku Wąwolnicy.
2. W dniu 07.09.2022 r. RZGW Szczecin poinformował o sytuacji dot. stwierdzenia wystąpienia śniętych ryb po stronie niemieckiej w cieku **Wriezener Alte Oder**. Po analizie sytuacji stwierdzono, że według obecnie dostępnych wyników badań próbek wody, analizy sytuacji pogodowej i hydrologicznej, wystąpienie zjawiska śnięcia ryb jest z bardzo dużym prawdopodobieństwem następstwem wystąpienia tzw. przyduchy, czyli braku tlenu w wystarczającej ilości w cieku.
3. W dniu 07.09.2022 r. pracownicy NW w Radzynie Podlaskim przeprowadzili wizję terenową rzeki **Bystrzycy Małej**. Podczas przeglądu stwierdzono wypływ ścieków z wylotu oczyszczalni ścieków w Wojcieszku w km 15+700 rz. Bystrzycy Małej. Pracownicy sporządzili notatkę służbową, którą wraz z dokumentacją fotograficzną przestali do Centrum Operacyjnego w RZGW w Lublinie i ZZ w Zamościu. Poinformowano WIOŚ w Lublinie.
4. Centrum Operacyjne Ochrony Przeciwpowodziowej Państwowego Gospodarstwa Wodnego Wody Polskie RZGW w Gliwicach otrzymało zgłoszenie od mieszkanki Gliwic o przedostawaniu się do wód rzeki **Kłodnicy** nieznannej substancji o podejrzanym zabarwieniu, z prawobrzeżnego wylotu usytuowanego na wysokości ul. Wybrzeże Armii Krajowej w Gliwicach. Po wizji terenowej pracownika PGW WP RZGW w Gliwicach stwierdza się i potwierdza obecność zanieczyszczenia opuszczającego wylot w poniższej lokalizacji na rzece Kłodnicy.
5. W dniu 7.09.2022 r. w związku z nasileniem zjawiska śnięcia mały w **Zalewie Zemborzyckim** w Lublinie, kolejny dzień trwały prace związane z wyławianiem i utylizacją martwych mięczaków. W akcji uczestniczyli pracownicy PGW WP.
6. W dniu 06.09.2022 r. RZGW w Warszawie otrzymało zgłoszenie mailowe dot. zanieczyszczenia rzeki **Utraty** w m. Pruszków. W dniu 06.09.2022 r. pracownicy NW w Grodzisku Mazowieckim przeprowadzili wizję w terenie, dotyczącą mętnej wody w rzece Utarta na wysokości stawów rybnych w Pęcicach. Stwierdzono mętną wodę, natomiast z rowu zlokalizowanego pomiędzy stawami rybnymi wypływała mętna woda koloru zielono-szarego, ponadto woda nie wydzielala żadnych nieprzyjemnych zapachów. Po rozmowie z pracownikiem stawów w Pęcicach uzyskano informację, że taki kolor wody występuje również na kilku stawach, lecz nie zagraża to rybnym hodowanym w powyższych zbiornikach. Powyższą sprawę przekazano również do WIOŚ w Warszawie w celu kontroli jakości wody.
7. W dniu 06.09.2022 r. do RZGW w Warszawie wpłynęło pismo od Komendanta Straży Miejskiej w Pruszkowie dot. zanieczyszczenia rzeki **Żbikówki** w rejonie ul. Pilnikowej oraz ul. Zdziarskiej. W trakcie prowadzenia prac wiertniczych budowy kolektora przez firmę Polaqua doszło do przelania się wody zawierającej frakcję pylaste gruntu, które spowodowały jej zabrudzenie na kolor brązowy i z maszyny usytuowanej przy ul. Zdziarskiej. Zanieczyszczona woda dostała się do kanalizacji deszczowej, co spowodowało wyciek do rzeki. Wymieniona płukanka jest przebadana i traktowana jako odpad bezpieczny. Nie posiada pozwolenia na

spuszczanie wód gruntowych do studzienek kanalizacji deszczowej, gdyż jak twierdzi Kierownik budowy przepisy tego nie wymagają. Wszystkie ścieki są odprowadzane do studzienek kanalizacyjnych co jest uzgodnione z MPWiK.

8. W dniu 07.09.2022 r. objęto oględzinami odcinek starorzecza rzeki **Bug** w obrębie m. Małkinia. Interwencja pracowników Nadzoru Wodnego w Ostrowi Mazowieckiej została przeprowadzona w związku z wiadomością e-mail dot. starorzecza rzeki Bug. Oględziny rozpoczęto około godz. 14.45 w miejscu zjazdu od ul. Piaski w m. Małkinia Górna w kierunku zakola starorzecza rzeki Bug. Nie stwierdzono występowania śniętych ryb. Zbiornik porośnięty roślinnością, niski stan wody, brak przepływu, woda mętna o kolorze brunatno- szarym. Nie stwierdzono zanieczyszczeń pochodzenia antropogenicznego, brak widocznych wylotów ścieków do starorzecza, brak nieprzyjemnego zapachu.
9. Zgodnie z przekazaną informacją z Powiatowego Centrum Reagowania Kryzysowego w Miliczu w dniu dzisiejszym o godz. 9 miała odbyć się narada organizowana przez Burmistrza Gminy Milicz ws. zanieczyszczenia rzeki Barycz. W dniu 07.09.2022 o godz. 12 w Starostwie Powiatowym w Miliczu Powiatowe Centrum Zarządzania Kryzysowego zorganizowało sztab kryzysowy dot. sytuacji na rz. **Barycz**. Udział w naradzie wzięła Dyrektor Zarządu Małgorzata Walczak. Osobna informacja ze spotkania zostanie przesłana przez PCZK w Miliczu. Państwowe Gospodarstwo Wodne Wody Polskie przy współpracy ze Spółką Stawy Milickie S.A. zainstalowało pompę do napowietrzenia rzeki Baryczy w m. Odolanów, w miejscu, w którym występują najniekorzystniejsze warunki tlenowe. Trwa proces natleniania rzeki. Podjęto decyzję o częściowym zrzucie wody z Kompleksu Stawowego Przygodzice położonego powyżej m. Odolanów, celem poprawy parametrów fizyko-chemicznych wody w okolicach Odolanowa. Nie obserwuje się przemieszczania zanieczyszczenia w dół rzeki – spływ wody jest utrudniony z uwagi na silne zarośnięcie koryta rzeki oraz bardzo mały spadek podłużny rzeki. Zarząd Zlewni w Lesznie jest w stałym kontakcie ze Spółką Stawy Milickie – wszystkie bieżące informacje są przekazywane. Pracownicy PGW Wody Polskie monitorujący sytuację w terenie nie zauważyli śniętych ryb w rzece. Odnotowano natomiast w miejscu napowietrzania rzeki występowanie raków.

Komunikat o sytuacji hydrologicznej został opracowany na podstawie danych z regionalnych zarządów gospodarki wodnej (RZGW) oraz z państwowej służby hydrologiczno-meteorologicznej IMGW-PIB przez:

Anna Sobotka

Centrum Operacyjne Ochrony Przeciwpowodziowej

Krajowy Zarząd Gospodarki Wodnej

Państwowe Gospodarstwo Wodne Wody Polskie