

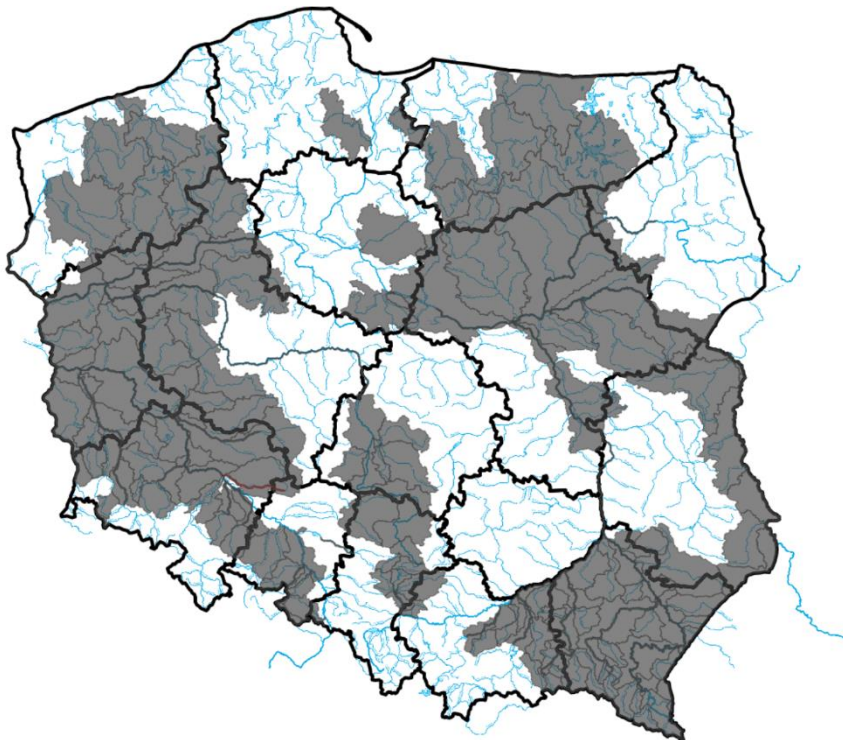
INFORMACJA O SYTUACJI HYDROLOGICZNO–METEOROLOGICZNEJ W POLSCE

z dnia 29 sierpnia 2022 r.

W dniu 29 sierpnia 2022 r. (na godz. 11:00) **obowiązują ostrzeżenia hydrologiczne¹ 3 stopnia** dotyczące **wzbrań z przekroczeniem stanów alarmowych**:

- **Widawa od Namysłowa do ujścia do Odry** – od godz. 07:51 dnia 29.08.2022 r. do godz. 12:00 dnia 30.08.2022 r.;

Na Widawie w Zbytovej w dalszym ciągu obserwuje się tendencję rosnącą stanów wody w strefie powyżej stanu alarmowego. W ujściowym odcinku, stany wody układają się w strefie wody wysokiej z możliwością przekroczenia stanu ostrzegawczego w Krzyżanowicach.



2. Ostrzeżenia meteorologiczne

W dniu 29 sierpnia 2022 r. (na godz. 11:00) obowiązują **ostrzeżenia meteorologiczne¹ 1 stopnia** dotyczące **burz z gradem**:

- **województwo lubelskie** (pow. wszystkie powiaty) **województwo mazowieckie** (pow. łosicki, makowski, ostrołęcki, ostrowski (mazowieckie), przasnyski, siedlecki, sokołowski, węgrowski, wyszkowski, Ostrołęka, Siedlce), **województwo podlaskie** (pow. wszystkie powiaty), **województwo warmińsko-mazurskie** (pow. bartoszycki, etcki, giżycki, kętrzyński, lidzbarski, mrągowski, nidzicki, olecki, olsztyński, piski, szczycieński, gołdapski, węgorzewski, Olsztyn) – od godz. 06:00 dnia 29.08.2022 r. do godz. 22:00 dnia 29.08.2022 r.;

Prognozowane są burze, którym miejscami będą towarzyszyć silne opady deszczu od 20 mm do 30 mm oraz porywy wiatru do 70 km/h. Miejscami grad.



3. Ostrzeżenia dotyczące suszy

W dniu 29 sierpnia 2022 r. (na godz. 12:00) obowiązują **ostrzeżenia dotyczące suszy hydrologicznej**¹.

W kolejnych dniach spodziewane jest dalsze utrzymywanie się przepływów wody poniżej SNQ w następujących obszarach:

- **zlewnie dopływów Warty od Wełny do Noteci** – od 11.05.2022 do odwołania;
- **Przyrzecze Warty dolnej od Noteci do ujścia** – od 23.05.2022 do odwołania;
- **Czarna Wielka** – od 23.05.2022 do odwołania;
- **zlewnia Kanału Mosińskiego** – od 23.05.2022 do odwołania;
- **Noteć Dolna** – od 23.05.2022 do odwołania;
- **zlewnia Iny i Płoni** – od 23.05.2022 do odwołania;
- **zlewnia Ślęzy** – od 24.05.2022 do odwołania;
- **zlewnia Baryczy bez Orli i Polskiego Rowu** – od 24.05.2022 do odwołania;
- **Odra od ujścia Widawy do Ścinawy, Kaczawa od Dunina (bez grn. Skorej) do ujścia** – od 06.06.2022 do odwołania;
- **Odra od ujścia Bobru do Białej Góry, Odra od Białej Góry do Słubic** – od 07.06.2022 do odwołania;
- **Barycz od Polskiej Wody do ujścia do Odry** – od 07.06.2022 do odwołania;
- **Odra od Ścinawy do Głogowa, Barycz bez Orli i Polskiego Rowu, Orla** – od 12.06.2022 do odwołania;
- **Warta dolna od Noteci do ujścia** – od 12.06.2022 do odwołania;
- **Nysa Łużycka od Zgorzelca do ujścia** – od 18.06.2022 do odwołania;
- **zlewnia Drawy** – od 20.06.2022 do odwołania;
- **zlewnia Bugu do ujścia Uherki** – od 20.06.2022 do odwołania;
- **Łęg i przyrzecze Wisły** – od 20.06.2022 do odwołania;
- **Polski Rów** – od 23.06.2022 do odwołania;
- **zlewnia Bugu od ujścia Uherki do Krzyczewa** – od 23.06.2022 do odwołania;

- **Kaczawa górna do Dunina** – od 24.06.2022 do odwołania;
- **zlewnia Wełny** – od 25.06.2022 do odwołania;
- **Noteć środkowa** – od 27.06.2022 do odwołania;
- **zlewnia Odry od Głogowa do ujścia Bobru** – od 27.06.2022 do odwołania;
- **zlewnia Przemszy i przyrzecze Wisły** – od 27.06.2022 do odwołania;
- **zlewnia Sanu od ujścia Wiaru** – od 27.06.2022 do odwołania;
- **Odra dolna od Warty do Gryfina** – od 30.06.2022 do odwołania.
- **zlewnia Wkry** – od 30.06.2022 do odwołania;
- **Bóbr od Bobrzycy do ujścia (bez Kwisy i Czernej Wielkiej)** – od 30.06.2022 do odwołania;
- **Odra od Trestna do Brzegu Dolnego, Odra od Brzegu Dolnego do ujścia Baryczy, Odra od ujścia Baryczy do ujścia Bobru, Odra od ujścia Bobru do Słubic** – od 30.06.2022 do odwołania;
- **Odra środkowa od Słubic do Warty** – od 01.07.2022 do odwołania;
- **zlewnia Parsęty od źródła do Radew** – od 01.07.2022 do odwołania;
- **Warta środkowa od Zb. Jeziorsko do Proсны, Warta środkowa od Proсны do Wełny** – od 03.07.2022 do odwołania;
- **Warta środkowa od Wełny do Noteci** – od 03.07.2022 do odwołania;
- **San od ujścia Osławy do ujścia Wiaru (wraz ze zlewnią Wiaru)** – od 09.07.2022 do odwołania;
- **San do ujścia Osławy (wraz ze zlewnią Osławy)** - od 10.07.2022 do odwołania;
- **Widawa od Namysłowa do ujścia do Odry, Widawa** – od 14.07.2022 do odwołania;
- **zlewnia Łyny** – od 15.07.2022 do odwołania;
- **Pisa** – od 15.07.2022 do odwołania;
- **przyrzecze Noteci środkowej i dolnej** – od 18.07.2022 do odwołania;
- **zlewnie Opawy, Opawicy, Psiny, Odry od Koźła do ujścia Nysy Kłodzkiej, Straduni, Osobłogi** – od 19.07.2022 do odwołania;
- **Skora (górna)** – od 20.07.2022 do odwołania;
- **zlewnia Oławy** – od 20.07.2022 do odwołania;
- **zlewnia górnej Kwisy do zb. Leśna i Izery** – od 20.07.2022 do odwołania;
- **Warta górna od Liswarty do Zb. Jeziorsko** – od 21.07.2022 do odwołania;
- **Wisłok do ujścia Morwawy (wraz ze zlewnią Morwawy)** – od 22.07.2022 do odwołania;
- **zlewnia Strwiąża** – od 22.07.2022 do odwołania;
- **Obra** – od 22.07.2022 do odwołania;
- **Nysa Kłodzka od Zb. Nysa do ujścia** – od 22.07.2022 do odwołania;
- **Bystrzyca dolna (Czarna Woda i Strzegomka)** – od 22.07.2022 do odwołania;
- **Mała Panew od Krupskiego Młyna do Zb. Turawa** – od 22.07.2022 do odwołania;
- **zlewnia Bobru od Zb. Pilchowice do Bobrzycy, rzeka Bóbr od Zb. Pilchowice do ujścia Kwisy** – od 25.07.2022 do odwołania;
- **Wisła od Dębina do ujścia Zgłowiączki i przyrzecze** – od 25.07.2022 do odwołania;
- **rzeka Bóbr od ujścia Kwisy do ujścia do Odry** – od 25.07.2022 do odwołania;
- **Wisłok od ujścia Morwawy do ujścia** – od 25.07.2022 do odwołania;
- **Wisła od ujścia Kamiennej do Dębina** – od 25.07.2022 do odwołania;
- **Wisłoka do ujścia Jasiołki, Ropa, Jasiołka** – od 27.07.2022 do odwołania;
- **Wisła od ujścia Sanu do ujścia Kamiennej** – od 27.07.2022 do odwołania;
- **zlewnia Bugu** – od 29.07.2022 do odwołania;
- **Elbląg** – od 29.07.2022 do odwołania;
- **Wierzyca od Bożegopola Szlacheckiego do ujścia** – od 29.07.2022 do odwołania;
- **Wel** – od 29.07.2022 do odwołania;

- **Gwda** – od 01.08.2022 do odwołania;
- **zlewnia Wiśłoki od ujścia Jasiołki** – od 11.08.2022 do odwołania;
- **zlewnia Raby od zb. Dobczyce** – od 15.08.2022 do odwołania;
- **zlewnia Dunajec od zb. Czchów** – od 15.08.2022 do odwołania;
- **zlewnia Brenia i przyrzecze Wisły** – od 16.08.2022 do odwołania;
- **zlewnia Uswicy i przyrzecze Wisły** – od 17.08.2022 do odwołania;
- **zlewnia Liwca** – od 17.08.2022 do odwołania;
- **Warta górna do Poraja, Warta górna od Poraja do Liswarty, Liswarta** – od 18.08.2022 do odwołania;
- **zlewnia dolnej Narwi** – od 23.08.2022 do odwołania;
- **Rega od źródła do Mołstowej, Parsęta od Radew do ujścia** – od 26.08.2022 do odwołania;
- **Drwęca od źródła do Welu** – od 28.08.2022 do odwołania;
- **Drwęca od Rypienicy do ujścia** – od 28.08.2022 do odwołania.

Uwaga! Ostrzeżenia wydawane są w sytuacji, gdy aktualne lub prognozowane wartości przepływu na stacjach wodowskazowych uznanych za reprezentatywne układają się poniżej SNQ przez minimum 10 dni.

¹ Źródłem prezentowanych danych są informacje zbierane i przetwarzane przez państwową służbę hydrologiczno–meteorologiczną, którymi rozporządza „IMGW– PIB”.

4. Przekroczenia stanów alarmowych i ostrzegawczych

W dniu 29 sierpnia 2022 r. (na godz. 11:00) zanotowano przekroczenia stanów alarmowych:

- na 5 stacjach wodowskazowych w dorzeczu Odry.

W dniu 29 sierpnia 2022 r. (na godz. 11:00) zanotowano przekroczenia stanów ostrzegawczych:

- na 2 stacjach wodowskazowych w dorzeczu Wisły;
- na 3 stacjach wodowskazowych w dorzeczu Odry.

Nazwa stacji	Rzeka	Województwo	Stan wody [cm]	Zmiana w ciągu doby (od 06 do 06 UTC)	Stan ostrzegawczy [cm]	Stan alarmowy [cm]
GNIECHOWICE	Czarna Woda	dolnośląskie	203	-23	150	180
BORÓW	Ślęza	dolnośląskie	209	-15	160	200
ŚLĘZA	Ślęza	dolnośląskie	280	-9	270	300
ZBYTOWA	Widawa	dolnośląskie	395	11	310	350
KARŁOWICE	Stobrawa	opolskie	255	-21	250	300
BIAŁOBRZEGI	Netta	podlaskie	200	-1	200	240
KUŹNICA SULIKOWSKA	Mitręga	śląskie	226	135	210	260
ODOLANÓW	Barycz	wielkopolskie	152	4	90	120
ODOLANÓW	Kuroch	wielkopolskie	191	2	160	190
BOGDAJ	Polska Woda	wielkopolskie	268	-22	250	300

Zanotowano opady o dużej wydajności.

OPADY O DUŻEJ WYDAJNOŚCI NA STACJACH METEOROLOGICZNYCH IMGW-PIB						
Województwo	Wartość maksymalnej sumy dobowej opadu*	Stacja, na której wystąpiła maksymalna suma dobową opadu*	Liczba stacji z sumą opadu powyżej 20 mm	Liczba wszystkich stacji, na których wystąpił opad	Udział procentowy stacji z sumą opadu powyżej 20 mm	Udział procentowy stacji, na których wystąpił opad
	[mm]	-	-	-	[%]	[%]
dolnośląskie	44	KUDOWA-ZDRÓJ	4	73	4	84
kujawsko-pomorskie	45	TORUŃ	1	8	10	80
lubelskie	-	-	0	13	0	68
lubuskie	-	-	0	9	0	81
łódzkie	38	SKIERNIEWICE	2	21	8	91
małopolskie	24	OLEWIN	1	83	1	80
mazowieckie	34	RUSZKOWICE	1	17	5	100
opolskie	-	-	0	15	0	68
podkarpackie	-	-	0	37	0	57
podlaskie	-	-	0	6	0	18
pomorskie	-	-	0	18	0	69
śląskie	98	ŁAZY	8	65	11	97
świętokrzyskie	-	-	0	21	0	80
warmińsko-mazurskie	27	KULIGI	1	18	4	72
wielkopolskie	27	LESZNO	1	19	3	63
zachodniopomorskie	-	-	0	16	0	66

* Podawany jest w przypadku wystąpienia dobowej sumy opadu większej bądź równej 20 mm.

5. Pogotowia i alarmy przeciwpowodziowe.

województwo dolnośląskie:

- pogotowia przeciwpowodziowe:
 - gm. Sobótka,
 - gm. Wądroże Wielkie.

6. Informacja o zagrożeniach.

W miejscu występowania intensywnych opadów deszczu, możliwe są dalsze wzrosty stanów wód, również gwałtowne, oraz lokalne podtopienia.

7. Wskazanie działań niezbędnych do podjęcia w ciągu najbliższej doby.

Monitorowanie hydrologicznej i meteorologicznej oraz pracy zbiorników przeciwpowodziowych.

8. Aktualna sytuacja hydrologiczna

Dorzecze Wisły

Stany wody w dorzeczu Wisły układają się w strefie wody niskiej i średniej. Stan wysoki obserwowano lokalnie na Przemszy. Stan średni obserwowano na Brynicy, Nidzie, Bystrzycy, Tyśmienicy, Supraśli, Biebrzy, Krznie, Bzurze, Drwęcy i Brdzie oraz lokalnie na Wiśle, Przemszy, Sole, Skawie, Dunajcu, Białej Tarnowskiej, Sanie, Kamiennej, Narwi, Pisie, Bugu, Liwcu i Wkrze.

Dorzecze Odry

Stany wody w dorzeczu Odry układają się głównie w strefie wody niskiej i średniej, lokalnie wysokiej. Stan wysoki obserwowano na Ślęzie, Widawie i Prośnie oraz lokalnie na górnej Odrze, na Baryczy, Bobrze, Warcie i Noteci. Stan niski obserwowano na Widawce i Drawie oraz lokalnie na Odrze, Małej Panwi, Nysie Kłodzkiej, Bystrzycy, Baryczy, Bobrze, Kwisie, Nysie Łużyckiej, Warcie i Noteci.

Dorzeczka rzek Przymorza, Pregoty i Niemna

Stany wody w dorzeczach Przymorza, Pregoty i Niemna układają się w strefie wody średniej i niskiej, lokalnie wysokiej. Stan wysoki zaobserwowano na Nogacie oraz lokalnie na Łynie. Stan niski zanotowano na Parsęcie, Słupi, Gubrze i Węgorapie oraz lokalnie na Łynie.

Morze Bałtyckie, Zalew Szczeciński i Zalew Wiślany

Poziom wody na stacjach morskich układu się w strefie wody średniej.

Obszar administrowany przez RZGW w Białymstoku

W ciągu minionej doby na obszarze administrowanym przez RZGW w Białymstoku nie odnotowano opadów atmosferycznych powyżej 20 mm. Lokalnie odnotowano opad na stacji meteorologicznej w Suwałkach rz. Czarna Hańcza – 16,9 mm.

W zlewni **Narwi i Biebrzy** obserwowano stabilizację oraz nieznaczne wahania związane z pracą urządzeń hydrotechnicznych. Stany wód utrzymują się w strefie wody średniej i niskiej oraz lokalnie wysokiej. Przekroczony stan ostrzegawczy na rzece Netta SW Białobrzegi.

W zlewni **Łyny i Węgorapy** obserwowano stabilizację i nieznaczne wahania związane z pracą urządzeń hydrotechnicznych. Stany wód utrzymują się w strefie wody średniej i niskiej oraz punktowo wysokiej.

Na **Wielkich Jeziorach Mazurskich** stany wód utrzymują się w strefie wody średniej i niskiej lokalnie wysokiej.

W ciągu okresu progностycznego w zlewni **Narwi i Biebrzy** przewiduje się dalszą stabilizację i lokalne wzrosty z uwagi na prognozowane opady deszczu o charakterze burzowym oraz nieznaczne wahania związane z pracą urządzeń hydrotechnicznych. Stany wód utrzymają się w strefie wody średniej i niskiej oraz lokalnie wysokiej. Stan ostrzegawczy na rzece Netta SW Białobrzegi będzie się utrzymywał.

W ciągu okresu progностycznego w zlewni **Łyny i Węgorapy** przewiduje się stabilizację i lokalne wzrosty z uwagi na prognozowane opady deszczu o charakterze burzowym oraz nieznaczne wahania związane z pracą urządzeń hydrotechnicznych. Stany wód utrzymają się w strefie wody średniej i niskiej oraz lokalnie wysokiej.

Na najbliższą dobę IMGW-PIB prognozuje w dzień zachmurzenie umiarkowane i duże. Miejscami przelotne opady deszczu lub burze z możliwym gradem. Prognozowana wysokość opadów w czasie burz do około 20 mm, a punktowo nawet do 30 mm. Temperatura maksymalna od 22°C do 26°C. Wiatr na ogół umiarkowany, okresami porywisty, zachodni. W czasie burz możliwe porywy do około 65 km/h. W nocy zachmurzenie umiarkowane, okresami wzrastające do dużego. Miejscami przelotne opady deszczu, początkowo zanikające burze. Temperatura minimalna od 12°C do 14°C. Wiatr słaby i umiarkowany, zachodni i północno-zachodni. Podczas burz porywisty.

Obszar administrowany przez RZGW w Bydgoszczy

W ciągu minionej doby w Regionie Wodnym Noteci występowały opady poniżej 1 mm.

W zlewni rzeki Noteci stany wody układają się w strefie stanów niskich oraz średnich, lokalnie wysokich.

Na Kanale Bydgoskim odnotowano lokalne spadki do 14 cm na SW Nakło Wschód i 4 cm SW Prądy oraz wzrosty sięgające 4 cm SW Osowa Góra.

Na rzece Dolnej Skanalizowanej Noteci od m. Nakło nad Notecią do m. Ujście wystąpiły lokalne wzrosty do 16 cm na SW Gromadno i spadek 6 cm na SW Nakło Zachód, strefa stanów niskich, średnich i lokalnie wysokich.

Poniżej m. Ujście, na pozostałym odcinku DSN zaobserwowano lokalny wzrost 28 cm na SW Mikołajewo i 6 cm w m. Czarnków, a także spadki do 8 cm na SW Drawsko, strefa stanów niskich i średnich.

Na rzece Noteci swobodnie płynącej zarejestrowano lokalne spadki do 7 cm, strefa stanów niskich.

Na rzece Górnej Skanalizowanej Noteci odnotowano stabilizację oraz lokalne niewielkie wahania do 4 cm, strefa stanów niskich oraz średnich.

W ciągu minionej doby, **na dopływach**, stany rzek układały się w strefie stanów niskich, średnich i wysokich.

W zlewni rzeki Łobżonka wystąpiła stabilizacja, strefa stanów niskich.

W zlewni rzeki Gwdy, na górnym odcinku odnotowano lokalne wahania do 9 cm, strefa stanów wysokich. Na dolnym odcinku spadek do 3 cm z wahaniami do 8 cm, strefa stanów średnich.

W zlewni rzeki Drawy zarejestrowano stabilizację, strefa stanów niskich.

W ciągu najbliższej doby dla dolnego odcinka Noteci i jego dopływów prognozowana jest stabilizacja oraz lokalne spadki. Na górnym odcinku Noteci również prognozowana jest stabilizacja oraz lokalne spadki. Stany wody będą układać się w strefie stanów niskich, średnich, lokalnie wysokich.

W ciągu najbliższej doby IMGW-PIB prognozuje zachmurzenie umiarkowane, okresami duże, na północy regionu przelotne opady deszczu, możliwe burze, prognozowana wysokość opadu deszczu podczas burz do 10 mm, temperatura w ciągu dnia wahać się będzie od 20°C do 24°C w całym regionie, temperatura minimalna w nocy spadnie do 12°C, wiatr słaby i umiarkowany, okresami porywisty zachodni i północno-zachodni, w czasie burz porywy do 60 km/h.

Obszar administrowany przez RZGW w Gdańsku

Na wodowskazach zlewni „Ujście Wisły” pozostających pod wpływem morza obserwuje się stany średnie.

Na wodowskazach zlewni „Ujście Wisły” niepozostających pod wpływem morza: na Wiśle obserwuje się stany niskie; na wodowskazach pozostałych rzek zlewni występują stany średnie, miejscami niskie i wysokie.

Na wodowskazach zlewni „Przymorze” pozostających pod wpływem morza obserwuje się stany średnie.

Na wodowskazach zlewni „Przymorze” niepozostających pod wpływem morza obserwuje się stany średnie i niskie, miejscami wysokie.

Na wodowskazach zlewni „Zalew Wiślany” pozostających pod wpływem Zalewu obserwuje się stany średnie, miejscami wysokie.

Na wodowskazach zlewni „Zalew Wiślany” niepozostających pod wpływem Zalewu obserwuje się stany średnie, miejscami wysokie i niskie.

Na wodowskazach zlewni „Wisła od Narwi do Drwęcy” w granicach Regionu Wodnego Dolnej Wisły obserwuje się stany niskie i średnie, miejscami wysokie.

W ciągu najbliższej doby IMGW-PIB prognozuje w dzień zachmurzenie małe i umiarkowane, okresami duże. Miejscami przelotne opady deszczu, na północy możliwe burze. Prognozowana wysokość opadów w czasie burz do 10 mm. Temperatura maksymalna od 21°C do 24°C, nad morzem około 20°C. Wiatr umiarkowany, nad morzem okresami dość silny i porywisty, zachodni i północno-zachodni, po południu skręcający na północny. W czasie możliwych burz porywy wiatru do 60 km/h. W nocy zachmurzenie umiarkowane i duże. Miejscami przelotne opady deszczu, w rejonie Zatoki Gdańskiej możliwe burze. Prognozowana wysokość opadów w czasie burz do 10 mm. Temperatura minimalna od 13°C do 16°C, nad morzem około 17°C. Wiatr umiarkowany, okresami dość silny i porywisty, północny i północno-zachodni. W czasie możliwych burz porywy wiatru do 60 km/h.

Obszar administrowany przez RZGW w Gliwicach

W ciągu ostatniej doby opady deszczu powyżej 20 mm zaobserwowano w zlewniach:

- **Mała Wisła** maksymalnie: w zlewni Przemszy – 97,7 mm; w zlewni Białej Przemszy – 57,1 mm; w zlewni Mlecznej – 28,3 mm; w zlewni Rawy – 27,9 mm; w zlewni Gostyni – 21,9 mm.
- **Górna Odra** maksymalnie: brak opadów na stacjach meteorologicznych w zlewni ponad 20 mm.
- **Górna Odra (strona czeska)** maksymalnie: w zlewni Odry – 69,4 mm; w zlewni Morawicy – 41,3 mm; w zlewni Olzy – 40,7 mm; w zlewni Ostrawicy – 28,8 mm; w zlewni Czeladenki – 23,2 mm; w zlewni Morawki – 22,

Stany wody w **Regionie Wodnym Małej Wisły** kształtują się w strefie stanów niskich oraz średnich. Przekroczone są 3 stany ostrzegawcze.

Stany wody w **Regionie Wodnym Górnej Odry** kształtują się w strefie stanów niskich, średnich oraz lokalnie wysokich. Przekroczonych jest 1 stan alarmowy oraz 2 stany ostrzegawcze. Przekroczony jest 1 stan ostrzegawczy. Na najbliższą dobę IMGW-PIB prognozuje w dzień zachmurzenie umiarkowane, na południu województwa miejscami zachmurzenie duże i tam możliwe zanikające przelotne opady deszczu. Temperatura maksymalna od 21°C do 23°C, w rejonach podgórskich od 19°C do 21°C, wysoko w Beskidach od 11°C do 14°C. Wiatr słaby i umiarkowany, okresami porywisty, północno-zachodni. Wysoko w górach wiatr umiarkowany, porywisty, północno-zachodni i północny. W nocy zachmurzenie umiarkowane, miejscami duże. Nad ranem w kotlinach górskich lokalne mgły ograniczające widzialność do 400 m. Temperatura minimalna od 12°C do 15°C, w rejonach podgórskich od 9°C do 12°C, wysoko w Beskidach od 8°C do 10°C. Wiatr słaby, zachodni, miejscami zmienny. Wysoko w górach wiatr słaby i umiarkowany, północno-zachodni i północny.

Obszar administrowany przez RZGW w Krakowie

W ciągu minionej doby w regionie wodnym Górnej-Zachodniej Wisły odnotowano lokalne opady atmosferyczne związane z rozwojem komórek burzowych. Najwyższe sumy opadów wystąpiły w zlewni Górnego Dunajca w Tatrach do 17,1 mm (Hala Gąsienicowa) i w zlewni Skawy do 12,4 mm (stacja Osielec).

Sytuacja hydrologiczna w regionie jest stabilna. Zwierciadła wód układają się głównie w strefie stanów średnich. W ciągu minionej doby na rzekach i potokach regionu dominowały niewielkie wzrosty stanów wód do 21 cm na Wiśle w Czernichowie-Prom. Spadki obserwowano na Wiśle poniżej ujścia Dunajca do 23 cm w Sandomierzu.

Na najbliższą dobę IMGW-PIB prognozuje przelotne opady deszczu, w górach możliwe burze. Suma opadów w czasie burz około 15 mm.

Obszar administrowany przez RZGW w Lublinie

W ciągu minionej doby na obszarze administrowanym przez RZGW w Lublinie opad dobowy o sumie powyżej 20 mm nie został zaobserwowany.

W zlewni Bugu po Krzyczew notowano spadki bądź stabilizację poziomu wody w strefie stanów niskich, a miejscami średnich.

W zlewni Bugu poniżej profilu Krzyczew obserwowano stabilizację i opadanie stanu wody - w strefie stanów niskich lokalnie średnich.

W zlewni Bugu po Krzyczew prognozowane są spadki, a lokalnie wahania poziomu wody w strefie stanów średnich.

W zlewni Bugu poniżej profilu Krzyczew przewiduje się stabilizację i opadanie stanu wody, z możliwością lokalnych wzrostów, związanych z prognozowanymi opadami deszczu o charakterze burzowym – w strefie wody niskiej i średniej.

Na najbliższą dobę IMGW-PIB prognozuje w dzień zachmurzenie umiarkowane i duże z postępującymi po południu od zachodu większymi roz pogodzeniami. Miejscami przelotne opady deszczu, możliwe też lokalne burze z gradem. Prognozowana suma opadów w trakcie burz do 30 mm. Temperatura maksymalna od 24°C do 26°C. Wiatr umiarkowany, okresami porywisty, zachodni. W czasie burz możliwe porywy wiatru do 65 km/h. W nocy zachmurzenie małe i umiarkowane. Temperatura minimalna od 11°C do 14°C. Wiatr słaby i umiarkowany, chwilami także porywisty, zachodni.

Obszar administrowany przez RZGW w Poznaniu

W ciągu minionej doby w Regionie Wodnym Warty odnotowano opady deszczu, przeważnie do kilku mm, na wschodzie i południu regionu powyżej – maksymalnie niespełna 30 mm w m. Kiełczygłów (rz. Nieciecz).

W Regionie Wodnym **Warty** przeważnie ze wzrostem, miejscami spadek, zmiany w strefie niskich i średnich, na południu również w wysokich.

Na **Warcie** do zbiornika Poraj odnotowano wzrost stanów wody, w przekroju Lgota Nadwarcie o 73 cm, w strefie stanów średnich, obecnie obserwuje się tendencję spadkową. Dalej do zbiornika Jeziorsko wahania z niewielkim

wzrostem do Mstowa, poniżej ze spadkiem, zmiany głównie w strefie stanów niskich. Na dopływach tego odcinka stany wody głównie wahania ze wzrostem, lokalnie spadkiem; zmiany do kilkunastu cm w strefie średnich i niskich, jedynie na Grabi (Łask), Niecieczy (Widawa) i Oleśnicy (Niechmirów) w wysokich. Na Warcie poniżej zbiornika Jeziorsko stany wody głównie w strefie niskich, w Koninie i w Sławsku w dolnej średnich; odnotowano wzrost stanów wody o kilka cm (maksymalnie w Kostrzynie nad Odrą o 13 cm), początkowo również wahania. Na dopływach stany wody w strefie średnich i niskich, przeważnie ze wzrostem (maksymalnie o 24 cm na Nerze w Lutomiersku), na Rgilewce (Grzegorzew) oraz ujściowym odcinku Kiełbaski i Wrześnicy niewielki spadek.

W zlewni **Prosny** przeważnie ze spadkiem (maksymalnie o niespełna 30 cm na Ołoboku), wzrost jedynie na górnej Prośnie w Gorzowie Śląskim (o 14 cm), miejscami również wahania. Stany wody układają się w strefie wysokich, jedynie na Łużycy (Kraszewice) w średnich.

Na pośrednim stanowisku **Kanału Ślesińskiego** rzędna piętrzenia układa się pomiędzy NPP a MaxPP, na szczytowym pomiarze pomiędzy MinPP a NPP.

W ciągu najbliższej doby na Warcie do zbiornika Poraj prognozowany jest spadek stanów wody, ze spadkiem w strefie stanów średnich. Dalej do m. Osjaków stabilnie, z niewielkimi wahaniem, poniżej do zbiornika Jeziorsko wzrost, zmiany główne w strefie stanów niskich. Na dopływach tego odcinka stany w strefie niskich, średnich i wysokich ze wzrostem, lokalnie możliwe wahania lub spadek. Na Warcie poniżej zbiornika Jeziorsko na ogół prognozowany jest wzrost stanów wody, miejscami wahania lub stabilizacja zmiany w strefie niskich, lokalnie na odcinku Konin-Sławsk w dolnej średnich. Na dopływach prognozuje się głównie spadek lub wahania w strefie niskich albo średnich. W zlewni Prosny spodziewany głównie spadek, wzrost możliwy na Swędrni (Dębe), zmiany głównie w strefie stanów wysokich, lokalnie średnich.

Na najbliższą dobę IMGW-PIB prognozuje zachmurzenie małe i umiarkowane, na wschodzie okresami duże z możliwymi przelotnymi opadami deszczu; temperatura maksymalna do 25°C, minimalna od 12°C; wiatr słaby i umiarkowany, zachodni i północno-zachodni.

Obszar administrowany przez RZGW w Rzeszowie

W ciągu ostatniej doby zaobserwowano średnie opady poniżej 3 mm na obszarze administrowanym przez RZGW w Rzeszowie.

Na obszarze **zlewni Sanu i Wisłoka** stany wód układają się w strefie wody niskiej oraz średniej. W ciągu ostatniej doby na większości stacji wodowskazowych zaobserwowano spadek lub stabilizację stanu wody. Największy wzrost stanu wody miał miejsce w przekroju Przemyśl na Sanie (11 cm), Szczawne na Osławie (2 cm).

Na obszarze **zlewni Wisłoki i Łęgu** stany wód układają się w strefie wody niskiej oraz lokalnie średniej. W ciągu ostatniej doby na większości stacji wodowskazowych zaobserwowano spadek lub stabilizację stanu wody. Największy wzrost stanu wody miał miejsce w przekroju Łabuzie na Wisłoce (2 cm).

Na najbliższą dobę IMGW-PIB prognozuje w dzień zachmurzenie duże, po południu większe przejaśnienia, a miejscami roz pogodzenia. Przelotne opady deszczu, a na wschodzie województwa i w górach możliwe burze. Suma opadów w czasie burz około 15 mm. Temperatura maksymalna od 22°C do 25°C. Wiatr słaby i umiarkowany, okresami porywisty, północno-zachodni. W czasie burz porywy wiatru do 60 km/h. W nocy zachmurzenie małe, w drugiej części nocy od północy województwa wzrastające do umiarkowanego i dużego. Nad ranem w kotlinach górskich lokalne mgły ograniczające widzialność do 400 m. Temperatura minimalna od 11°C do 13°C. Wiatr słaby, zachodni, miejscami zmienny.

Obszar administrowany przez RZGW w Szczecinie

Stany wody na wodowskazach **Odry granicznej poniżej ujścia Warty** układają się w strefie stanów niskich ze znaczną tendencją wzrostową. W związku z przejściem fali wezbraniowej, przewidywany wzrost stanów wód do poziomu dolnych granic stanów średnich. W Widuchowej stany wody układają się w strefie stanów średnich z nieznaczną tendencją wzrostową.

W **ujściowym odcinku Odry i na Zalewie Szczecińskim** stany wody układają się w strefie stanów średnich z nieznaczną tendencją wzrostową.

Na **odcinku wybrzeża morskiego** stany wody nieznacznie wahają się w strefie stanów średnich z nieznaczną tendencją wzrostową.

Na rz. **Myśli** stany wody układają się w strefie dolnej stanów średnich z nieznaczną tendencją spadkową.

Na rz. **Inie** stany wody układają się w strefie stanów średnich z nieznaczną tendencją spadkową.

Stany **rzek Przymorza Zachodniego** układają się przeważnie w strefie stanów niskich, lokalnie średnich.

Na rz. **Redze** stany wody w górnym odcinku rzeki układają się w strefie stanów niskich a w dolnym odcinku w strefie stanów średnich.

Na rz. **Parsęcie** stany wody układają się w strefie stanów niskich, lokalnie w środkowym odcinku rzeki w strefie stanów średnich.

Na rz. **Radwi** stany wody układają się w strefie stanów średnich.

Na rz. **Wieprzy** stany wody układają się w strefie stanów niskich.

Obszar administrowany przez RZGW w Warszawie

W ciągu ostatniej doby na obszarze administrowanym przez RZGW w Warszawie opad dobowy o sumie powyżej 20 mm został odnotowany na dwóch stacjach opadowych: Skierniewice (Bzura) – 35,2 mm, Ruskowice (Radomka) – 34,3 mm.

Obecnie stany wód na obszarze administrowanym przez RZGW w Warszawie układają się w strefie stanów niskich i średnich, lokalnie wysokich.

W ciągu najbliższej doby na **Wiśle** prognozuje się: w Zawichoście niewielkie spadki stanu wody w strefie stanów niskich; w Anopolu stabilizację stanu wody w strefie stanów niskich; od stacji Puławy-Azoty do Modlina spadki stanu wody w strefie stanów niskich; od Wychódzka do Wyszogrodu stabilizację stanu wody w strefie stanów niskich; w Kępie Polskiej wzrosty stanu wody w strefie stanów niskich; na stacji Włocławek wahania stanu wody w strefie stanów niskich.

Na dopływach Wisły od Zawichostu do Włocławka prognozuje się stabilizację stanu wody w strefie stanów niskich. Na dopływach przewiduje się wahania stanu wody w strefie stanów niskich i średnich.

Na **dopływach Wisły** od Zawichostu do Włocławka przewiduje się wahania stanu wody w strefie stanów niskich i średnich, lokalnie wysokich.

W ciągu najbliższej doby na **Narwi od Orzyca po ujście** prognozuje się stabilizację stanu wody w strefie stanów niskich. Na dopływach przewiduje się wahania stanu wody w strefie stanów niskich i średnich.

W ciągu najbliższej doby na **Bugu od Liwca do ujścia** prognozuje się stabilizację stanu wody w strefie stanów niskich.

W ciągu najbliższej doby w regionie administrowanym przez RZGW w Warszawie IMGW-PIB prognozuje się przelotne opady deszczu, a na północy i wschodzie regionu lokalnie burze z możliwym gradem. Prognozowana suma opadów w trakcie burz do 30 mm. W nocy w północnej części regionu możliwe przelotne opady deszczu.

W związku ze splywem wód opadowych możliwe wzrosty stanu wody, szczególnie w mniejszych ciekach.

Obszar administrowany przez RZGW we Wrocławiu

W ciągu minionej doby odnotowano opady deszczu, maksymalne w zlewni Łaby – 44 mm, Baryczy – 35 mm, Odry (zlewnia bezpośrednia) – 27 mm, Nysy Kłodzkiej – 22 mm, Bobru – 19 mm, w pozostałych zlewniach poniżej 10 mm.

Stany wód na wodowskazach **środkowej Odry** (poniżej ujścia Nysy Kłodzkiej) układają się w strefie stanów średnich, na odcinku skanalizowanym oraz na odcinku swobodnie płynącym.

Stany wód na wodowskazach **dolnej Odry** (powyżej ujścia Warty) układają się w strefie stanów niskich i średnich.

Stany wód na **pozostałych wodowskazach** układają się głównie w strefie stanów niskich, średnich, wysokich, ostrzegawczych i alarmowych.

Stan ostrzegawczy został przekroczony w 2 przekrojach wodowskazowych w zlewni rzeki: Ślęza (1), Baryczy (1).

Stany alarmowe zostały przekroczone w 5 przekrojach wodowskazowych w zlewni rzeki: Ślęzy (Borów), Bystrzycy (Gniechowice), Widawy (Zbytowa), Barycz (Odolanów, Odolanów-Kuroch).

9. Informacja o zbiornikach.

		Zbiorniki retencyjne - ogółem								
		Sytuacja na dzień 29.08.2022 r. na godz. 6 ⁰⁰ (UTC)								
		Zbiorniki rzeka	Odptyw średni [m ³ /s]	Dopływ średni [m ³ /s]	Poj. aktual. [mln m ³]	* Poj. norm. [mln m ³]	* Poj. Przy Max PP [mln m ³]	*Rezerwa pow. wymagana [mln m ³]	Aktualna rez. pow. [mln m ³]	Rezerwa do wykorzyst. %
		1	2	3	4	5	6	7	8	9
							6-5	6-4	8/7*100	
RZGW w Białymstoku	1	Zb. Siemianówka (Narew)	4,0	0,4	65,1	64,8	79,1	14,3	14,0	98
RZGW w Bydgoszczy	2	Jez. Gopło (Noteć)	1,0	0,7	0,2	-	21,7	7,7	21,5	279
	3	Zb. Pakość (Mała Noteć)	1,8	0,0	10,4	36,3	42,6	6,3	32,1	510
RZGW w Gliwicach	4	Zb. Goczałkowice **** (Wiśła)	10,6	7,5	94,2	118,1	161,3	43,2	67,1	155
	5	Zb. Wiśła-Czarne (Wiśła)	0,4	0,3	1,7	2,4	4,0	1,7	2,3	137
	6	Zb. Łąka (Pszczynka)	0,6	1,1	7,6	8,0	11,2	3,1	3,6	114
	7	Zb. Kuźnica Warężyńska (Przemsza)	0,0	0,0	39,2	39,2	46,3	7,1	7,1	99
	8	Zb. Przeczyce (Przemsza)	1,0	3,9	8,8	17,4	20,3	2,9	11,5	394
	9	Zb. Kozłowa Góra (Brynica)	0,2	0,2	10,2	12,4	15,2	2,8	7,4	264
	10	Zb. Pogoria III (Pogoria)			11,7	11,4	12,0	0,6	0,3	53
	11	Zb. Dzierżno Duże (Kłodnica)	3,0	1,0	60,5	78,0	82,9	4,8	23,7	490
	12	Zb. Pławniowice (Toszecki Potok)			26,8	26,7	29,1	2,4	2,3	97
	13	Zb. Dzierżno Małe (Drama)	0,3	0,3	8,6	9,5	12,3	2,8	4,0	144
	14	Zb. Turawa (Mała Panew)	10,0	5,9	67,1	80,0	92,6	12,6	25,5	203
15	Zb. Rybnicki ** (Ruda)	1,0	1,6	21,0	22,1	23,5	1,4	2,3	166	
RZGW w Krakowie	16	Zb. Czaniec (Soła)	10,9	8,1	0,8	1,3	1,3	0,0	0,0	
	17	Zb. Porąbka (Soła)	8,1	9,3	19,5	22,0	26,5	4,5	7,0	156
	18	Zb. Tresna (Soła) *	9,3	5,6	56,7	53,9	92,7	38,8	36,0	93

RZGW w Lublinie	19	Zb. Świnna Poręba (Skawa)	5,4	2,9	79,6	100,7	160,8	60,1	81,2	135
	20	Zb. Dobczyce (Raba) *	2,4	6,9	80,9	92,7	137,7	45,0	56,8	126
	21	Zb. Chańcza (Czarna)	1,1	1,2	8,8	14,2	23,8	9,6	15,0	156
	22	Zb. Czchów (Dunajec)	20,0	28,0	6,4	7,5	7,5	0,0	1,1	
	23	Zb. Rożnów (Dunajec) *	28,0	30,0	99,1	121,8	155,8	34,0	56,7	167
	24	Zb. Czorsztyn (Dunajec)	17,7	16,8	161,9	176,5	238,6	62,1	76,7	124
	25	Zb. Zestawice (Dłubnia)			0,4	0,4	0,7	0,3	0,3	
RZGW w Lublinie	26	Zb. Nielisz (Wieprz)	3,6	5,7	19,6	20,6	28,5	7,9	8,9	113
RZGW w Poznaniu	27	Zb. Jeziorsko (Warta)	27,0	27,0	64,4	142,8	202,0	59,2	137,6	233
	28	Zb. Poraj (Warta)	2,9	2,9	12,2	12,5	20,3	7,8	8,1	104
RZGW w Rzeszowie	29	Zb. Klimkówka (Ropa)	2,0	0,6	13,5	32,0	42,0	10,0	28,5	285
	30	Zb. Besko (Wisłok)	0,6	0,4	3,4	8,4	13,2	6,3	9,9	157
	31	Zb. Solina ** (San)	13,5	2,0	333,7	422,0	472,0	50,0	138,3	277
RZGW w Warszawie	32	Zb. Brody Iłżeckie (Kamienna)	1,5	1,5	5,6	6,7	7,6	0,9	1,9	222
	33	Zb. Wióry (Świślina)	0,6	0,3	15,0	15,7	34,7	18,9	19,7	104
	34	Zb. Sulejów (Pilica)	11,0	16,9	71,4	75,1	84,3	9,2	12,9	140
	35	Zb. Cieszanowice (Luciąża)	0,2	0,2	4,3	7,3	9,1	1,8	4,8	271
	36	Zb. Miedzna (Wąglanka)	0,3	0,3	3,2	3,4	3,8	0,4	0,6	142
	37	Zb. Domaniów (Radomka)	0,7	0,4	5,4	9,9	14,4	4,5	9,0	202
	38	Zb. Włocławek***** (Wisła)	385,00	354,00	366,57	369,880	453,590			rzędna wody górnej: 57,25 m n.p.m.
	39	Zb. Dębe***** (Narew)	93,00	94,00	88,11	89,960	95,980			rzędna wody górnej: 78,96 m n.p.m.
RZGW we Wrocławiu	40	Topola (Nysa Kłodzka)	11,4	11,0	16,8	16,5	21,7	5,2	4,9	94
	41	Kozielno (Nysa Kłodzka)	11,4	11,4	12,7	12,9	16,3	3,4	3,6	105
	42	Otmuchów (Nysa Kłodzka)	15,0	15,0	58,4	58,4	129,2	70,8	70,8	100
	43	Nysa (Nysa Kłodzka)	25,0	44,8	68,2	65,7	121,7	56,0	53,5	95

44	Słup (Nysa Szalona)	2,0	2,3	18,5	23,6	38,1	14,5	19,5	135
45	Mietków (Bystrzyca)	2,0	6,6	53,6	63,0	77,2	14,2	23,6	166
46	Dobromierz (Strzegomka)	0,5	0,7	8,2	10,0	11,4	1,4	3,2	234
47	Bukówka (Bóbr)	0,3	0,2	8,8	12,8	16,7	3,9	7,9	202,2
48	Sosnówka (Czerwonka)	0,2	0,2	7,7	10,9	14,8	3,9	7,1	182,0
49	Pilchowice ** (Bóbr)	10,8	15,1	23,0	24,0	50,0	26,0	27,0	103,8
50	Złotniki ** (Kwisa)	3,5	5,4	8,9	9,7	12,1	2,4	3,2	133,5
51	Leśna ** (Kwisa)	0,8	3,8	6,4	7,0	16,8	9,8	10,4	106,4
52	Lubachów ** (Bystrzyca)	0,8	1,8	4,5	4,9	6,8	1,9	2,3	122,7

* wartości stałe

** Zbiorniki energetyczne

**** Ujęcie wody pitnej

*****zbiornik przepływowy

" rzędne piętrzenia zbiornika Włocławek (m n.p.m.): Min PP: 56,5, NPP: 57,3 MaxPP: 57,3

" rzędne piętrzenia zbiornika Dąbe (m n.p.m.): Min PP: 78,52, NPP: 79,02 MaxPP: 79,22

Obszar administrowany przez RZGW w Białymstoku

Zbiornik Siemianówka pracuje zgodnie z obowiązującymi instrukcjami. Aktualna pojemność powodziowa wynosi 14,0 mln m³. Zbiornik dysponuje rezerwą powodziową na poziomie 98%.

Obszar administrowany przez RZGW w Bydgoszczy

Zbiorniki Gopło i Pakość posiadają pełne rezerwy powodziowe.

Parametry zbiorników z godz. 6:00 UTC przedstawiają się następująco: na zbiorniku Pakość rzędna piętrzenia wynosi 76,53 m n.p.m. (103 cm > MinPP), odpływ ze zbiornika to 1,75 m³/s. Na zbiorniku Gopło rzędna piętrzenia wynosi 76,37 m n.p.m. (1 cm > MinPP), odpływ średni wynosi 1,00 m³/s.

Obszar administrowany przez RZGW w Gdańsku

W Regionie Wodnym Dolnej Wisły brak dużych, sztucznych zbiorników wodnych o istotnym znaczeniu przeciwpowodziowym objętych systemem monitorowania w ramach osłony przeciwpowodziowej kraju. Informacje o zbiorniku we Włocławku, który ma znaczenie dla osłony regionu, podaje RZGW w Warszawie.

Obszar administrowany przez RZGW w Gliwicach

Zgodnie z zaleceniami OTKZ zbiorniki Dzierżno Duże i Wisła Czarne posiadają obniżony poziom piętrzenia. Zbiornik Pogoria III posiada 53% rezerwy powodziowej, zbiornik Pławniowice - 97%, zbiornik Kuźnica Warężyńska - 99%. Na pozostałych zbiornikach będących w administracji RZGW w Gliwicach rezerwa powodziowa jest w pełni zachowana.

Sytuacja w dorzeczu Górnej Odry po stronie czeskiej:

Zbiornik: VD Oleśná na rzece: Oleśná posiada 39,95% sterowalnej rezerwy powodziowej.

Zbiornik: VD Terlicko na rzece: Stonávka posiada 70,45% sterowalnej rezerwy powodziowej.

Zbiornik: VD Žermanice na rzece: Lučina posiada 90,18% sterowalnej rezerwy powodziowej.

Pozostałe zbiorniki pracują w zakresie swoich pojemności użytkowych i posiadają pełne rezerwy powodziowe (100%).

Źródło informacji - portal Povodi Odry, stan na 29.08.2022 r., godz. 09:10 CEST.

Obszar administrowany przez RZGW w Krakowie

Sytuacja na zbiornikach jest stabilna oraz na bieżąco monitorowana. Rezerwy powodziowe są zgodne z wymogami gospodarowania w okresie letnim i są większe od wielkości określonych w instrukcjach gospodarowania wodą. Jedynie na zbiorniku Tresna rezerwa jest mniejsza od wielkości określonej w instrukcji (93%) Wartość kompensowana jest łączną rezerwą obiektów Kaskady Soły.

Obszar administrowany przez RZGW w Lublinie

Zbiornik Nielisz pracuje zgodnie z obowiązującymi instrukcjami. Aktualna rezerwa powodziowa wynosi 8,9 mln m³.

Obszar administrowany przez RZGW w Poznaniu

Zbiorniki Jeziorsko i Poraj posiadają pełne rezerwy powodziowe.

Na zbiorniku Jeziorsko rzędna piętrzenia wynosi 117,64 m n.p.m. (od wczoraj bez zmian, 236 cm poniżej NPP), średni dopływ do zbiornika wynosi 27,0 m³/s przy odpływie średnim z ostatniej doby 27,0 m³/s. Zbiornik dysponuje rezerwą 137,6 mln m³, z możliwością powiększenia o dalsze 20,5 mln m³ pojemności forsowanej. Na zbiorniku Poraj rzędna piętrzenia wynosi 275,41 m n.p.m. (od wczoraj bez zmian, 9 cm poniżej NPP), średni dopływ do zbiornika wynosi 2,90 m³/s przy odpływie średnim z ostatniej doby 2,90 m³/s. Zbiornik dysponuje rezerwą 8,1 mln m³, z możliwością powiększenia o dalsze 4,1 mln m³ pojemności forsowanej.

Obszar administrowany przez RZGW w Rzeszowie

Wszystkie zbiorniki posiadają rezerwy powodziowe większe od wymaganych. Zbiorniki retencyjne zapewniają odpływy większe od nienaruszalnych zgodnie z instrukcjami gospodarowania wodą.

Na zbiorniku Klimkówka rzędna piętrzenia wynosi 385,89 m n.p.m., średni dopływ do zbiornika wynosi 0,61 m³/s przy odpływie średnim z ostatniej doby 2,0 m³/s. Zbiornik dysponuje rezerwą 28,5 mln m³. Na zbiorniku Besko rzędna piętrzenia wynosi 325,02 m n.p.m., średni dopływ do zbiornika wynosi 0,4 m³/s przy odpływie średnim z ostatniej doby 0,6 m³/s. Zbiornik dysponuje rezerwą 9,9 mln m³. Na zbiorniku Solina rzędna piętrzenia wynosi 411,77 m n.p.m., dopływ do zbiornika wynosi 2,0 m³/s przy odpływie średnim z ostatniej doby 13,5 m³/s. Zbiornik dysponuje rezerwą 138,3 mln m³.

Obszar administrowany przez RZGW w Warszawie

Wszystkie zbiorniki posiadają rezerwy większe od wymaganych.

Na Zbiorniku Włocławek dopływ średni dobowy na godz. 6:00 UTC wynosił około 355 m³/s, a odpływ ok. 385 m³/s. Rzędna wody dolnej śluzy: 42,75 m n.p.m.

Na Zbiorniku Dębe dopływ średni dobowy na godz. 6:00 UTC wynosił około 95 m³/s i był równoważony odpływem.

Obszar administrowany przez RZGW we Wrocławiu

Wszystkie zbiorniki posiadają wolne pojemności powodziowe i dodatkowe oprócz zbiorników Topola (94%) i Nysa (95%), które nieznacznie piętrzą w zakresie pojemności powodziowej. Dopływy do zbiorników kształtują się w strefie stanów średnich. Obecnie zbiorniki gromadzą nadmiar dopływającej wody. Urządzenia upustowe są drożne, urządzenia manewrowe są sprawne. Suche zbiorniki przeciwpowodziowe nie piętrzą wody. Poldery przeciwpowodziowe nie piętrzą wody. Wszystkie zbiorniki pracują zgodnie z instrukcjami gospodarowania wodą.

10. Informacja o żeglowności rzek i stanie urządzeń hydrotechnicznych.

RZGW w Białymstoku

Z dniem **25 sierpnia br.** Elektrownia ENERGA Ostrołęka S.A. rozpocznie piętrzenie 2 sekcji jazu bukłakowego w **km 150 +457 rzeki Narew** w miejscowości Ostrołęka – szczegółowe informacje zawarto w [komunikacie nawigacyjnym nr 25/2022](#).

Z dniem **19 sierpnia br.** zamknięta została jedna sekcja jazu piętrzącego bukłakowego przy Elektrowni ENERGA Ostrołęka S.A w **km 150 + 457 rzeki Narew** w miejscowości Ostrołęka– szczegółowe informacje zawarto w [Komunikacie Nawigacyjnym nr 24/2022](#)

Z dniem **10 sierpnia br.** wydano komunikat dotyczący aktualnej głębokości tranzytowej na drodze wodnej rzeki Narew (km 83+500 - 248+500) – szczegółowe informacje zawarto w [komunikacie nawigacyjnym nr 22/2022](#)

Z dniem **15 lipca 2022 r.** śluzowania na **śluzie Mikaszówka- Kanał Augustowski** będą odbywały się co godzinę lub jeżeli zbierze się minimum 10 jednostek pływających. Szczegółowe informacje zawarto w [komunikacie nawigacyjnym nr 17/2022](#).

Z dniem **5 lipca** do odwołania **śluza Mikaszówka na Kanale Augustowskim** jest nieczynna dla jednostek pływających o szerokości powyżej 2 m. Szczegółowe informacje zawarto w [komunikacie nawigacyjnym nr 16/2022r.](#)

1 lipca 2022 r. otwiera się dla żeglugi drogę wodną **Kanału Augustowskiego** na odcinku **od śluzy Sosnowek (km 70+300) do śluzy Kudrynki (km 77+400)**. Szczegółowe informacje zawarto w [komunikacie nawigacyjnym nr 14/2022](#)

Na odcinku **Kanału Augustowskiego od śluzy Augustów do śluzy Dębowo** oraz na równoległym odcinku **rzeki Netty** trwają prace konserwacyjne przez co występują utrudnienia w poruszaniu się jednostkami wodnymi. Planowany termin zakończenia prac – **24.06.2022 r.** Szczegółowe informacje zawarto w [komunikacie nawigacyjnym nr 13/2022](#).

Z dniem **7 czerwca 2022r.** wydano komunikat dotyczący aktualnej głębokości tranzytowej na drodze wodnej rzeki Narew (km 83+500 - 248+500). Szczegółowe informacje zawarto w [komunikacie nawigacyjnym nr 10/2022](#).

Z dniem **6 maja 2022 r.** dla żeglugi została otwarta droga wodna **rzeki Pisy (km 0+000 – 80+000)**. Szczegółowe informacje zawarto w [komunikacie nawigacyjnym nr 7/2022](#).

Od dnia 25 kwietnia br. dla żeglugi została otwarta droga wodna **Systemu Wielkich Jezior Mazurskich**. Szczegółowe informacje zawarto w [komunikacie nawigacyjnym nr 1/2022](#).

Z dniem **28 kwietnia br.** zostanie otwarta dla żeglugi droga wodna **Kanał Augustowski**. Szczegółowe informacje zawarto w [komunikacie nawigacyjnym nr 2/2022](#).

Z dniem **29 kwietnia br.** dla żeglugi została otwarta droga wodna **rzeki Narew**. Szczegółowe informacje zawarto w [komunikacie nawigacyjnym nr 6/2022](#).

Na Kanale Mioduńskim, będącym fragmentem drogi wodnej Pisz - Węgorzewo w Systemie Wielkich Jezior Mazurskich, obowiązuje zmieniona organizacja ruchu i tymczasowe oznakowanie nawigacyjne w związku z prowadzonymi pracami remontowymi. Szczegółowe informacje zawarto w [komunikacie nawigacyjnym nr 3/2022](#).

Na Kanale Szymońskim, będącym fragmentem drogi wodnej Pisz - Węgorzewo w Systemie Wielkich Jezior Mazurskich, obowiązuje zmieniona organizacja ruchu i tymczasowe oznakowanie nawigacyjne w związku z prowadzonymi pracami remontowymi. Szczegółowe informacje zawarto w [komunikacie nawigacyjnym nr 4/2022](#).

Na rzece Węgorapie i w Kanale Węgorzewskim (odcinek drogi wodnej Pisz – Węgorzewo w Systemie Wielkich Jezior Mazurskich) obowiązuje zmieniona organizacja ruchu i tymczasowe oznakowanie nawigacyjne w związku z prowadzonymi pracami remontowymi. Szczegółowe informacje zawarto w [komunikacie nawigacyjnym nr 5/2022](#).

Komunikaty nawigacyjne dostępne są pod adresem: <http://bialystok.wody.gov.pl/komunikaty-nawigacyjne>.

RZGW w Bydgoszczy

Od dnia 19.08.2022 r. z uwagi na utrzymujące się niekorzystne warunki hydrometeorologiczne i związany z tym zintensyfikowany porost roślinności rzecznej, na odcinkach śródlądowych dróg wodnych:

- na Kanale Bydgoskim w km 23+200 – 37+200,
- na rzece Noteci dolnej w km 53+400 – 106+100,

występują utrudnienia w przemieszczaniu się jednostek pływających.

Prace utrzymaniowe prowadzące do zachowania drożności szlaku żeglownego na ww. odcinkach dróg wodnych, administrowanych przez tut. Zarząd wykonywane będą przez pracowników Wód Polskich. Prosimy o zachowanie ostrożności w trakcie przeprawy jednostek. Szczegóły w [komunikacie nawigacyjnym 13/2022](#).

Od dnia **22 lipca 2022 r.** na **Kanale Bydgoskim** zostaną wprowadzone ograniczenia czasowe śluzowań. Z uwagi na utrzymującą się niekorzystną sytuację hydrologiczną tj. niski stan wód, zostaje ograniczona liczba śluzowań na **Kanale Bydgoskim, na połączeniu wodnym Wisła – Odra**:

- w km 20+000 Śluza nr 5 Prądy,
- w km 20+970 Śluza nr 6 Osowa Góra,
- w km 37+200 Śluza nr 7 Józefinki,
- w km 38+900 Śluza nr 8 Nakło Wschód.

Od dnia **22 lipca 2022 r.**, do momentu odwołania, przeprawa jednostek pływających na ww. śluzach odbywać się będzie wyłącznie trzy razy dziennie, o godzinach: **10.00, 13.30 oraz 17.00**. W przypadku śluzowania jednostki pływającej przez **Śluzę nr 5 Prądy**, zachowuje ona możliwość płynnej przeprawy w górę Kanału Bydgoskiego przez **Śluzę nr 6 Osowa Góra**. Zasada ta obowiązuje również w kierunku przeciwnym tj. w dół kanału. Proces ten, analogicznie będzie przeprowadzany na **Śluzie nr 7 Józefinki** oraz na **Śluzie nr 8 Nakło Wschód**. [Komunikat nawigacyjny nr 12/2022](#).

Z dniem **8 kwietnia 2022 r.** otwiera się dla żeglugi administrowane śródlądowe drogi wodne na połączeniu wodnym Wisła – Odra oraz na połączeniu wodnym rzeka Warta – Kanał Bydgoski, **na odcinkach wskazanych poniżej**:

- I. na połączeniu wodnym Wisła – Odra
 - **Kanał Bydgoski** w km drogi wodnej od 014+800 do 038+900
 - **Noteć dolna** w km drogi wodnej od 038+900 do 176+200
- II. na połączeniu wodnym Warta – Kanał Bydgoski
 - **Kanał Ślesiński** w km drogi wodnej od 026+460 do 032+000
 - **Jezioro Gopło** w km drogi wodnej od 032+000 do 059+500
 - **Noteć górna** w km drogi wodnej od 059+500 do 121+600
 - **Kanał Górnonotecki** w km drogi wodnej od 121+600 do 146+600

Szczegółowe informacje dotyczące m.in. głębokości tranzytowych oraz śluzowania znajdują się w [komunikacie nawigacyjnym nr 1/2022](#).

Komunikaty nawigacyjne dostępne są pod adresem: <http://bydgoszcz.wody.gov.pl/komunikaty-nawigacyjne>

RZGW w Gdańsku

W dniach 29-30.04.2022 otwarto sezon żeglugowy na drogach wodnych Regionu Wodnego Dolnej Wisły pozostających w zarządzie RZGW Gdańsk. Szczegółowe informacje znajdują się w komunikatach nawigacyjnych oraz codziennych informacjach żeglugowych publikowanych na stronie internetowej <https://gdansk.wody.gov.pl/komunikaty-nawigacyjne>

RZGW w Gliwicach

Z uwagi na **awarię Śluzy Łabędy w dniu 29.08.2022 r.**, w godzinach 08:00 – 12:00 Śluza Łabędy (km 38+150 Kanału Gliwickiego) będzie zamknięta dla żeglugi.

Od godz. **10:00** dnia **25.08.2022 r.** otwiera się dla żeglugi odcinek **Kanału Gliwickiego** od śluzy Kłodnica (km 3+630) do Śluzy Rudziniec (km 21+570). [Komunikat nawigacyjny nr 28/2022](#).

Z uwagi na awarię wrót górnych komory południowej Śluzy Dzierżno **od dnia 29.07.2022 r., od godz. 9:00 komora południowa Śluzy Dzierżno (km 30+890 Kanału Gliwickiego) będzie zamknięta dla żeglugi** do czasu usunięcia awarii. [Komunikat nawigacyjny nr 20/2022](#).

Od dnia **01.05.2022 r.** otwiera się dla żeglugi odcinek szlaku żeglugowego na **rzecz Odrze w km 98+600 (Ujście Kanału Gliwickiego do rzeki Odry) – 129+850 (OH Rogów) Odrzańskiej Drogi Wodnej**. [Komunikat nawigacyjny nr 4/2022](#).

Od dnia **28.03.2022 r.** otwarto dla żeglugi **Odrzańską Drogę Wodną (ODW) w km 51+000 (miasto Racibórz) – 98+600 (Ujście Kanału Gliwickiego do rzeki Odry), Kanał Gliwicki oraz Kanał Kędzierzyński**. [Komunikat nawigacyjny nr 2/2022](#).

Od dnia **16.03.2022 r.** otwarto dla żeglugi **Odrzańską Drogę Wodną (ODW) w km 129+850 (OH Rogów) - 181+300 (OH Ujście Nysy – granica RZGW Gliwice)**. [Komunikat nawigacyjny nr 1/2022](#).

Komunikaty nawigacyjne dostępne są pod adresem: <https://gliwice.wody.gov.pl/komunikaty-nawigacyjne>

RZGW w Krakowie

Zgodnie z treścią komunikatu nawigacyjnego nr 18/2022 z dnia 18.08.2022 r. informujemy, że w dniu 18.08.2022 w godzinach popołudniowych awaria na śluzie w Borku Szlacheckim została usunięta, a szlak żeglugowy na tym odcinku został otwarty.

Zgodnie z treścią komunikatu nawigacyjnego nr 17/2022, z dnia 17.08.2022 r. informujemy, że **od dnia 17 sierpnia 2022 r. śluza przy ZOH Łączany**, będzie nieczynna do czasu usunięcia awarii, a szlak żeglugowy na tym odcinku będzie zamknięty – do odwołania.

Zgodnie z treścią komunikatu nawigacyjnego nr 16/2022 z dnia 08.07.2022 r. informujemy, że w związku z prowadzonymi pracami remontowymi kierownicy w awanporcie dolnym **stopnia wodnego Kościuszko**, z uwagi na bezpieczeństwo użytkowników drogi wodnej, **od dnia 8 lipca 2022 r.** do odwołania zawieszają się śluzowanie w porze nocnej.

Zgodnie z treścią komunikatu nawigacyjnego nr 13/2022 z dnia 15.06.2022 r. informujemy, że **od dnia 14.06.2022 r.** szlak żeglugowy na rzece **Wiśle od km 61+200 (Tyniec) do km 79+150** jest oznakowany zgodnie z §5.02 Rozporządzenia Ministra Infrastruktury z dnia 28 kwietnia 2003 r. w sprawie przepisów żeglugowych na śródlądowych drogach wodnych (Dz.U z 2003 r. nr 212 poz. 2027) i odpowiada wymogom regulującym zasady uprawiania żeglugi w porze nocnej. Z żeglugi nocnej tymczasowo wyłączony jest odcinek **od km 79+150 do km 80+870 (stopień wodny Dąbie)** z uwagi na modernizację linii kolejowej, w tym mostu kolejowego przez rzekę Wisłę.

Zgodnie z treścią komunikatu nawigacyjnego nr 8 /2022, **od dnia 17.05.2022 r.** mogą nastąpić utrudnienia w żegludze, z uwagi na związane z niskimi przepływami w rzece okresowe uruchamianie progu piętrzącego Elektrowni w Połańcu zlokalizowanego **w km 223+650 rzeki Wisły**.

Zgodnie z treścią komunikatu nawigacyjnego nr 5/2022 w związku z prowadzonymi pracami remontowymi **na stopniu wodnym Kościuszko, od dnia 9 maja 2022 r. do odwołania**, w robocze dni tygodnia: od poniedziałku do czwartku w godzinach 7.00 do 18.00 oraz w piątek w godzinach 7.00 do 15.00 wprowadza się następujące godziny śluzowań: w górę rzeki : 8.00, 11.15, 14.00, 16.00, 18.00; w dół rzeki : 9.30, 13.00, 15.30, 17.30.

Szlak żeglowny na odcinku **od km 0+600 do 92+600 Wisły** – odcinek otwarty dla żeglugi przy ograniczeniu jego parametrów.

W km 79+000 do km 80+900 mogą wystąpić dodatkowe utrudnienia w żegludze w związku z realizacją prac pn. „Prace na linii kolejowej E30 na odcinku Kraków Główny Towarowy – Rudzice wraz z dobudową torów linii aglomeracyjnej”. Na czas prowadzenia prac szlak żeglowny oznakowany został dodatkowymi znakami żeglugowymi.

Od km 92+600 do km 175+400 – odcinek otwarty dla żeglugi. Wymagana głębokość tranzytowa wynosząca 1,6 m lokalnie nie jest zachowana.

Od km 175+400 do km 295+200 – odcinek otwarty dla żeglugi.

Komunikaty nawigacyjne dostępne są pod adresem: <http://krakow.wody.gov.pl/komunikaty-nawigacyjne>

RZGW w Lublinie

Z uwagi na obecną sytuację hydrologiczną głębokość tranzytowa drogi wodnej **rzeki Bug w km 42+200 - 224+200** wynosi 20 cm przy stanie wody na wodowskazach: Zabuże - 220 cm, Frankopol 62 cm i Małkinia Górna - 114 cm. Prowadzenie żeglugi na omawianym odcinku wymaga zachowania szczególnej ostrożności oraz znajomości lokalnych warunków nawigacyjnych – szczegółowe informacje zawarto w [komunikacie nawigacyjnym nr 3/2022 r.](#) Oznakowanie szlaku żeglownego zostało wystawione na **rzece Bug od km 42+000 do 224+200**. W związku z powyższym wyżej wymieniony odcinek drogi wodnej jest od dnia 28 kwietnia otwarty. Szczegóły w [komunikacie nawigacyjnym nr 1/2022](#).

Komunikaty nawigacyjne dostępne są pod adresem: <http://lublin.wody.gov.pl/komunikaty-nawigacyjne>

RZGW w Poznaniu

Aktualizacja: Na obszarze administrowanym przez RZGW w Poznaniu otwarte dla żeglugi są wszystkie drogi wodne, tj.: rz. Warta w km 0+000 – 406+600 i Kanał Ślesiński w km 0+000 – 26+460 za wyjątkiem:

- rz. **Warty w km 264+860 w dniach 13.08-30.09.2022, rozbiórka mostu w Rogalinku (komunikat żeglugowy 32 i 35/2022).**

Komunikaty nawigacyjne dostępne są pod adresem: <http://poznan.wody.gov.pl/komunikaty-nawigacyjne>

RZGW w Szczecinie

Nowe: Od dnia **27.08.2022 r. do odwołania w godzinach: 14:30 – 15:30** otwierana dla żeglugi będzie zapora - wejście na **jezioro Dąbie z rzeki Regalicy** w km 737,80 wejście do Dąbskiej Strugi. Umożliwi to przejście jednostkom o większym zanurzeniu do marin na j. Dąbiu „Małym”. [Szczegóły w komunikacie nawigacyjnym 30/2022](#).

W dniu 22.08.2022 r. od godziny 13:00 otwiera się dla żeglugi (w porze dziennej) odcinek rzeki Odry od km 690,5 (Krajnik Dolny) do km 728,0 rzeki Odry Wschodniej. W związku z zanieczyszczeniem rzeki Odry na ww. odcinku nadal pozostają rozłożone zapory. Ograniczenia w żegludze dotyczą także rzeki Odry Zachodniej i Regalicy. [Szczegóły w komunikacie nawigacyjnym 25/2022 27/2022 , 28/2022 i 29/2022](#).

[Rozporządzenie porządkowe nr 4/2022 Wojewody Zachodniopomorskiego z dnia 18 sierpnia 2022 r. zmieniające rozporządzenie porządkowe Nr 1/2022 z dnia 12 sierpnia 2022 r. w sprawie wprowadzenia zakazu korzystania z wód Odry.](#)

Regionalny Zarząd Gospodarki Wodnej w Szczecinie informuje, że w związku z pojawieniem się **śniętych ryb** na **Odrzańskiej Drodze Wodnej** konieczne jest zachowanie szczególnej ostrożności podczas prowadzenia żeglugi.

Ponadto w związku z zaistniałą sytuacją apeluje się do załóg wszystkich statków o **niewchodzenie do wody**, a także zwracanie uwagi na jednostki pływające prowadzące działania operacyjne w powyższym zakresie.

W związku z zanieczyszczeniem rzeki Odry administracja niemiecka zamyka dla żeglugi **śluzę Hohensaaten Ost** oraz **Schwedt**.

W dniach 01.08-30.09.2022 z powodu prac budowlanych związanych z przeciwpowodziową ścianką mobilną we Frankfurcie nad Odrą **w km 582,7 – 585,9** dochodzić będzie do utrudnień w ruchu żeglugowym.

Z powodu prac przy filarze mostu kolejowego **w Kostrzynie nad Odrą km 615,10 rzeki Odry w terminie od 27.06.2022 r. do 30.09.2022 r. dochodzić będzie do utrudnień w ruchu żeglugowym**. Szlak zostanie oznakowany zgodnie z obowiązującymi przepisami żeglugowymi. Prosimy o zachowanie szczególnej ostrożności przechodząc wskazanym rejonem.

Z powodu występujących niskich stanów wody, które uniemożliwiają określenie parametrów eksploatacyjnych **I, II, III oraz IVa odcinka rzeki Odry tj. od km 542,4 (ujście rzeki Nysy Łużyckiej) do km 677,2 (m. Bielinek)** administracja drogi wodnej do odwołania zaprzestaje wykonywania sondowań i kontroli wskazanych odcinków drogi wodnej.

Powyższe odcinki drogi wodnej należy przekraczać z najwyższą ostrożnością. [Szczegóły w komunikatach 14/2022, 16/2022.](#)

Awarii uległ niemiecki maszt radiowy systemu NIF (Der Nautische Informationsfunk) na Odrze Zachodniej w m. Mescherin. Z powodu awarii będzie dochodzić do zakłóceń w komunikacji radiowej z jednostkami pływającymi. Kontakt z głównym urzędem w Magdeburgu możliwy jest tylko pod numerem: 0391 598 198 250.

W związku z pracami budowlanymi na zwodzonym moście kolejowym w **km 733,7 rzeki Regalicy** w terminie **od 22.02.2022 r. do odwołania** dochodzić będzie do utrudnień w ruchu żeglugowym. Szczegóły w [komunikacie 09/2022](#). Dodatkowo prosimy o zapoznanie się z [komunikatem nr 36/2021](#) informującym o obecnej organizacji ruchu.

W związku z rozpoczęciem prac modernizacyjnych zabudowy hydrotechnicznej (ostrogi) **na rzece Odrze w km 581,0 – 585,7, 604,0 – 605,0, 612,7 – 614,8, 645,5 – 663,0** do odwołania zostanie wystawione tymczasowe oznakowanie nawigacyjne. Przechodząc wskazanym rejonem prosimy o zachowanie szczególnej ostrożności. Szczegóły w komunikatach: [nr 07/2022](#) i [nr 08/2022](#).

Z powodu prac remontowych **od 01.02.2022 r.** zamyka się przejście pod mostem nad **Kanałem Zielonym**. Zalecamy poruszanie się alternatywnymi drogami wodnymi prowadzącymi przez rzekę Odrę Zachodnią, Przekop Parnicki i rzekę Parnicę. [Szczegóły w komunikacie nr 04/2022.](#)

Śluza Schwedt jest całkowicie zamknięta dla żeglugi, a ponadto śluzy: Lehnitz, Hohensaaten Ost, Hohensaaten West pracują jedynie w godz.: 07:00 – 14:30. Graniczny odcinek rzeki Odry należy przekraczać z najwyższą ostrożnością.

Na moście w Siekierkach km 653+900 rzeki Odry są prowadzone prace remontowe z częściowym zamknięciem prześła żeglownego. Szczegóły w [komunikacie 16/2021](#). Proszę zachować szczególną ostrożność przechodząc wskazanym rejonem.

Zakład Linii Kolejowych w Szczecinie informuje, że w terminie **od 12.06.2022 do 03.09.2022** obowiązywać będzie nowy harmonogram otwarcia mostu zwodzonego w Podjuchach **km 733,7 rzeki Regalicy**. Nowy harmonogram można pobrać [tutaj](#).

Komunikaty nawigacyjne dostępne są pod adresem: <https://szczecin.wody.gov.pl/komunikaty-nawigacyjne>

RZGW w Warszawie

NOWE: W dniu **3 września 2022 r. na drodze wodnej Wisły w Warszawie** odbędzie się impreza pn. „Święto Wisły”. Wydarzenie odbywać się będzie w **km 510-515 drogi wodnej Wisły**, to znaczy w rejonie od mostu Łazienkowskiego do Gdańskiego w Warszawie, w godzinach 12.00 – 19.15. W związku z powyższym zwracamy się z prośbą o zachowanie szczególnej ostrożności podczas korzystania z omawianego odcinka drogi wodnej Wisły oraz o stosowanie się do poleceń Organizatorów i służb zabezpieczających imprezę. Dodatkowo, ze względu na planowaną paradę jednostek pływających, w godzinach 18.00-19.15 droga wodna Wisły w km 510-515 będzie zamknięta. Prosimy Użytkowników drogi wodnej Wisły, nie uczestniczących w paradzie, o powstrzymanie się od żeglugi na tym odcinku w omawianym terminie. Szczegóły dostępne są pod adresem: [Komunikat Nawigacyjny 34 2022.pdf](#)

Remont Śluzy Włocławek zakończył się i od dnia 12 sierpnia pracuje ona zgodnie z następującymi zasadami:

- czynna całą dobę we wszystkie dni tygodnia,
- śluzowania jednostek rekreacyjnych odbywają się w wyznaczonych godzinach: 8.00, 11.00, 14.00, 17.00, 20.00; lub gdy zbiorą się minimum trzy jednostki,
- śluzowania jednostek pływających będą wykonywane, jeżeli poziom wody dolnego stanowiska stopnia (poniżej śluzy) będzie równy lub wyższy od rzędnej 42,80 m n.p.m.; poniżej tej wartości śluzowania nie będą realizowane.

Szczegóły w [komunikacie nawigacyjnym nr 33/2022](#).

Oznakowanie nawigacyjne zostało wystawione na drodze wodnej Narwi w km 21+600 – 29+020, to znaczy od zapory w Dębem do mostu drogowego w Zegrzu oraz w km 38+000 – 62+800, to znaczy od ujścia Bugu do rejonu

Pułtуска. W związku z powyższym **droga wodna Narwi w km 21+600 – 29+020 oraz w w km 38+000 – 62+800 jest od dnia 5 sierpnia 2022 r. otwarta** [komunikat nawigacyjny 32 2022](#).

Ze względu na trwającą przebudowę mostu kolejowego w km 17+200 Kanału Żerańskiego, to znaczy w rejonie ujścia Kanału Żerańskiego do Jeziora Zegrzyńskiego, **występują utrudnienia żeglugowe w postaci zwiężenia szlaku żeglownego oraz trwających robót budowlanych**. Prosimy o zachowanie szczególnej ostrożności oraz stosowanie się do poleceń obsługi rejonu budowy oraz zamontowanego oznakowania nawigacyjnego. Omawiane utrudnienia będą występowały do dnia 31 października 2022 r. Dodatkowo w dniach 11.07.2022 r. – 29.07.2022 r. droga wodna Kanału Żerańskiego w rejonie budowy będzie zamknięta. W omawianym okresie szlak będzie otwierany od poniedziałku do piątku na jedną godzinę dziennie, to znaczy od 12.00 do 13.00, a w soboty i niedziele na cały dzień. Celem uzgodnienia przepłynięcia poza wyznaczonymi godzinami, prosimy skontaktować się z Wykonawcą pod numerem telefonu: 531 285 507. Szczegóły dostępne są pod adresem: [komunikat nawigacyjny 29/2022](#).

Informujemy o **utrudnieniach żeglugowych związanych z pozostałościami po budowie w rejonie mostu Południowego na Wiśle w Warszawie, w km 500 szlaku żeglownego Wisły**. Ze względu na niebezpieczne elementy konstrukcyjne pozostawione w korycie Wisły w rejonie przęśla żeglugowego, droga wodna Wisły w rejonie mostu Południowego w km 500 szlaku żeglownego Wisły jest zamknięta do czasu usunięcia omawianych przeszkód. Otwarcie drogi wodnej Wisły w rejonie mostu Południowego zostanie ogłoszone oddzielnym komunikatem nawigacyjnym. Szczegóły dostępne są pod adresem: [komunikat nawigacyjny 23/2022](#).

Oznakowanie nawigacyjne zostało wystawione na drodze wodnej Narwi w km 62+800 – 83+500, to znaczy od rejonu Pułtуска do ujścia Orzyca. W związku z powyższym **droga wodna Narwi w km 62+800 – 83+500 jest od dnia 10 maja 2022 r. otwarta**. Szczegóły w [komunikacie nawigacyjnym 22/2022](#).

Oznakowanie nawigacyjne zostało wystawione na drodze wodnej Wisły w km 456+700 – 500+000, to znaczy od ujścia Pilicy do mostu Południowego w Warszawie. W związku z powyższym **droga wodna Wisły w km 456+700 – 500+000 jest od dnia 10 maja 2022 r. otwarta**. Szczegóły w [komunikacie nawigacyjnym 21/2022](#).

Oznakowanie nawigacyjne zostało wystawione na drodze wodnej **Wisły w km 431+900 – 456+700**, to znaczy od ujścia Radomki do ujścia Pilicy. W związku z powyższym droga wodna Wisły w km 431+900 – 456+700 jest od dnia 2 maja 2022 r. otwarta. Szczegóły w [komunikacie nawigacyjnym 20/2022](#).

Oznakowanie nawigacyjne zostało wystawione na drodze wodnej Wisły w km 520+300 – 551+000, to znaczy od wejścia do Kanału Żerańskiego do ujścia Narwi. W związku z powyższym droga wodna Wisły w km 520+300 – 551+000 jest od dnia 29 kwietnia 2022 r. otwarta. Szczegóły w [komunikacie nawigacyjnym 19/2022](#)

Droga wodna **Kanału Żerańskiego w km 0+000 – 17+200**, to znaczy na całej długości od Wisły do Jeziora Zegrzyńskiego, jest **od dnia 21 kwietnia 2022 r. otwarta**. Szczegóły dostępne w [komunikacie nawigacyjnym 18/2022](#).

Oznakowanie nawigacyjne zostało wystawione na drodze wodnej Wisły w km 551 – 590, to znaczy od rejonu Wyszogrodu we Włocławku do rejonu Kępy Ośnickiej. W związku z powyższym **droga wodna Wisły w km 551 – 590 jest od dnia 21 kwietnia 2022 r. otwarta**. Szczegóły dostępne w [komunikat nawigacyjny 16/2022](#)

Śluza Żerań pracuje zgodnie z następującymi zasadami:

- czynna codziennie od poniedziałku do niedzieli i w dni świąteczne w godzinach: 7.00 – 15.00,
- w miesiącach od maja do września – w każdy piątek, sobotę, niedzielę i święto czas pracy śluzy wydłużony do godziny 19.00,
- ostatnie śluzowanie rozpoczyna się nie później niż na pół godziny przed końcem czasu pracy śluzy, to znaczy odpowiednio o 14.30 albo 18.30, ze względu na długi czas trwania śluzowania.

Oznakowanie nawigacyjne zostało wystawione na drodze wodnej Wisły w km 620 – 646, to znaczy od rejonu Kępy Ośnickiej do rejonu ujścia Skrwy na Zbiorniku Wodnym Włocławek. W związku z powyższym **droga wodna Wisły w km 620 – 646 jest od dnia 6 kwietnia 2022 r. otwarta**. Szczegóły w [komunikacie nawigacyjnym nr 13/2022](#).

Oznakowanie nawigacyjne zostało wystawione na drodze wodnej Bugu w km 00+000 – 42+000, to znaczy od ujścia do Narwi do ujścia Liwca. W związku z powyższym **droga wodna Bugu w km 00+000 – 42+000, jest od dnia 4 kwietnia 2022 r. otwarta**. Szczegóły w [komunikacie nawigacyjnym nr 11/2022](#).

Oznakowanie nawigacyjne zostało wystawione na drodze wodnej Narwi w km 29+020 – 38+000, to znaczy od mostu drogowego w Zegrzu do ujścia Bugu. W związku z powyższym **droga wodna Wisły w Warszawie w km 29+020 – 38+000, jest od dnia 4 kwietnia 2022 r. otwarta**. Szczegóły w [komunikacie nawigacyjnym 10/2022](#).

Oznakowanie nawigacyjne zostało wystawione na drodze wodnej Wisły w km 590 – 620, to znaczy od rejonu Wyszogrodu we Włocławku do rejonu Kępy Ośnickiej. W związku z powyższym **droga wodna Wisły w Warszawie w km 590 – 620 jest od dnia 4 kwietnia 2022 r. otwarta**. Szczegóły w [komunikacie nawigacyjnym nr 09/2022](#).

W rejonie **km 513+500 drogi wodnej Wisły, tj. między Mostem Świętokrzyskim, a Śląsko-Dąbrowskim w Warszawie trwają roboty związane z budową mostu pieszo-rowerowego przez Wisłę**. W związku z powyższym, ze względu na ruch jednostek pływających Wykonawcy oraz trwające prace budowlane osoby korzystające z drogi wodnej Wisły w omawianym rejonie proszone są o zachowanie szczególnej ostrożności. Szczegóły dostępne w [komunikacie nawigacyjnym nr 08/2022](#).

Oznakowanie nawigacyjne zostało wystawione na drodze wodnej Wisły w km 646 – 675, to znaczy na Zbiorniku Wodnym Włocławek od rejonu ujścia Skrwy do Stopnia Wodnego we Włocławku. W związku z powyższym **droga wodna Wisły w Warszawie w km 646 – 675 jest od dnia 1 kwietnia 2022 r. otwarta**. Szczegóły w [komunikacie nawigacyjnym nr 7/2022](#).

Oznakowanie nawigacyjne zostało wystawione na drodze wodnej Wisły w km 675 – 680, to znaczy od Stopnia Wodnego we Włocławku do ujścia Zgłowiączki. W związku z powyższym **droga wodna Wisły w Warszawie w km 675 – 680 jest od dnia 30 marca 2022 r. otwarta**. Szczegóły w [komunikacie nawigacyjnym nr 6/2022](#).

Oznakowanie nawigacyjne zostało wystawione na drodze wodnej Wisły w km 295+200 – 431+900, to znaczy od ujścia Sanny do ujścia Radomki. W związku z powyższym **droga wodna Wisły w Warszawie w km 295+200 – 431+900 jest od dnia 30 marca 2022 r. otwarta**. Szczegóły dostępne są pod adresem: [komunikat nawigacyjny 05/2022](#)

W związku z wybudowaniem tymczasowego progu podpiętrżającego wodę dla Elektrowni Kozienice, **szlak żeglowny w km 425+950 rzeki Wisły w okolicy miejscowości Świerże Górne pozostaje zamknięty**. Informacje na temat możliwości pokonania progu przez jednostki pływające dostępne są na stronie internetowej Enea S.A. Szczegóły dostępne są pod adresem: [komunikat nawigacyjny 04/2022](#)

Pływające oznakowanie nawigacyjne zostało wystawione na drodze wodnej **Wisły w km 500+000 – 507+100**, to znaczy od Mostu Południowego do Mostu Siekierkowskiego w Warszawie. W związku z powyższym **droga wodna Wisły w Warszawie na odcinku od Mostu Południowego do Mostu Siekierkowskiego w Warszawie jest od dnia 21 marca 2022 r. otwarta**. Szczegóły dostępne są pod adresem: [komunikat nawigacyjny nr 03/2022](#)

Pływające oznakowanie nawigacyjne zostało wystawione na drodze wodnej **Wisły w km 515+600 – 520+300**, to znaczy od Mostu Gdańskiego do wejścia Kanału Żerańskiego w Warszawie. W związku z powyższym **droga wodna Wisły w Warszawie na odcinku od Mostu Gdańskiego do wejścia do Kanału Żerańskiego jest od dnia 18 marca 2022 r. otwarta**. Szczegóły dostępne są pod adresem: [komunikat nawigacyjny nr 02/2022](#).

Pływające oznakowanie nawigacyjne zostało wystawione na drodze wodnej **Wisły w km 507+100 – 515+600**, to znaczy od mostu Siekierkowskiego do mostu Gdańskiego w Warszawie. W związku z powyższym **droga wodna Wisły w Warszawie na odcinku od mostu Siekierkowskiego do Gdańskiego jest od dnia 5 stycznia 2022 r. otwarta**. Głębokość tranzytowa na omawianym odcinku jest w dniu 5 stycznia 2022 r. równa 3,5 m, przy stanie wody 210 cm na wodowskazie Warszawa-Bulwary. Aktualny stan wody dostępny jest pod adresem: <https://hydro.imgw.pl/>. Szczegóły w [komunikacie nawigacyjnym nr 01/2022](#).

Komunikaty nawigacyjne dostępne są pod adresem: <http://warszawa.wody.gov.pl/komunikaty-nawigacyjne>

RZGW we Wrocławiu

Odrzańska Droga Wodna jest otwarta dla żeglugi.

[Najnowsze komunikaty nawigacyjne:](#)

Na podstawie zawiadomienia z Urzędu Żeglugi Śródlądowej we Wrocławiu PGW WP Regionalny Zarząd Gospodarki Wodnej we Wrocławiu informuje, że przeszkoda nawigacyjna w km 255+200 przy prawym brzegu Odry (między wejściem do portu miejskiego a cyplem rozdzielającym Odrę ze Starą Odrą) została usunięta wraz z wystawionym oznakowaniem nawigacyjnym. Jednocześnie przywrócono normalne warunki nawigacyjne na wskazanym odcinku ODW. Traci moc komunikat nawigacyjny 23/2022. [Komunikat nawigacyjny nr 27/2022](#).

Komunikaty nawigacyjne dostępne są pod adresem: <https://wroclaw.wody.gov.pl/komunikaty-nawigacyjne> i <https://wroclaw.wody.gov.pl/sytuacja-hydrologiczno-nawigacyjna>.

11. Inne informacje.

Zostało wydane ostrzeżenie Państwowa Służba Geologiczna (PSG) – Centrum Geozagrożeń o zagrożeniu osuwiskowym. Treść ostrzeżenia w odnośniku: <https://www.pgi.gov.pl/osuwiska/sopot-aktualnosci/szczegoly/13827-ostrzezenie-o-zagrozeniu-osuwiskowym-sierpień-2022-komunikat-panstwowej-sluzby-geologicznej.html>

W dniu 27.08.2022 r. ok. godz. 21.30 podczas podnoszenia środkowej kłapy Jazu Czaniec awarii uległ mechanizm napędowy kłapy. Kłapa została podniesiona przez obsługę zapory do pozycji "zamknięte" za pomocą rezerwowego napędu spalinowego, pozostałe dwie kłapy są sprawne, środkowa kłapa obecnie jest niesprawna.

AKTUALNA SYTUACJA NA RZECE ODRZE:

RZGW w Gliwicach (Kanał Gliwicki km 0+000 – 41+400, Kanał Kędzierzyński 0+00 – 5+600 oraz rz. Odra 51+000 – 95+545, Odra skanalizowana 95+545 – 181+300)

W dniu 28.08.2022 r. w godzinach wieczornych ujawniono martwe ryby na III sekcji Kanału Gliwickiego (awanport dolny śluzy Rudziniec). Zgłoszenie otrzymano od wędkarza. Na miejsce zdarzenia przyjechał inspektor WIOŚ w celu pobrania próbek wody. Stwierdzono ponad ok 6 szt. martwej ryby (małe egzemplarze). W dniu 29.08.2022 r, w godzinach porannych zostanie wykonany rejs kontrolny w celu sprawdzenia pozostałych rejonów sekcji III i IV Kanału Gliwickiego.

RZGW we Wrocławiu (rz. Odra w km 181+300 - 617+600).

W dniu 28.08.2022r. godz. 06:37 operator śluzy powiadomił, że Kanale Miejskim we Wrocławiu (awanport górny śluzy Miejskiej) jest widocznych ok 10 sztuk śniętych ryb. Powiadomiono PSP. Po przybyciu na miejsce (w międzyczasie liczba śniętych ryb ulegała zmniejszeniu), ze względu na wielkość i ilość śniętych ryb w momencie przybycia, na razie odstąpiono od ich wyławiania. Kanał Miejski pozostaje zamknięty dla żeglugi

Na km 412,8 wciąż pozostaje przygotowana przez PSP zapora. Na chwilę obecną jest ustawiona wzdłuż brzegów i w gotowości do rozłożenia w razie pojawienia się śniętych ryb. W chwili obecnej nie występują śnięte ryby, brzegi są czyste.

W dniu 27.08.2022r. godz. 8:00-21:00 - kanał Miejski awanport górny, w śluzy – ponad 15 sztuk śniętych ryb. Ryby zostały wyłowione przez Straż Pożarną. Od śluzy, dolny awanport do cypla czysto. Na miejscu byli inspektorzy WIOŚ, którzy pobrali próbki z dołu i góry śluzy.

RZGW w Szczecinie (rz. Odra w km 617+600 – 741+600, Odra Zachodnia w km 0+000 – 36+550).

Załadunek z dnia 25 sierpnia br.:

- ilość rzeczywista 260 kg.

- całkowita ilość narastająco dot. ilości kg zebranych i przekazanych do utylizacji od dnia 13 sierpnia br. – 167.950 kg.

Pozostałe czynności:

1) Ustanowienie łącznie 16 zapór w tym:

- a) Ustanowienie 9 zapór na rzece Odrze, Odrze Wschodniej, Odrze Zachodniej i Regalicy:
 - i) w km 734,6 (niezeglowne przęsła mostu Gryfitów – rz. Regalica),
 - ii) w km 737,6 (niezeglowne przęsła mostu Cłowego – rz. Regalica) x 2,
 - iii) w km 737,80 (wejście do Dąbskiej Strugi),
 - iv) w km 739,60 (wejście do Dąbskiego Nurту),
 - v) w km 0,5 Odry Zachodniej (w rejonie jazu Widuchowej – działania strony niemieckiej),
 - vi) w km 8,5 rz. Odry Zachodniej (Wejście do Kanału Marwice – Gartz)
 - vii) w km 22,8 (m. Moczyły),
 - viii) w km 31,2 (Szczecin – niezeglowne przejścia mostu „Pomorzan”).

- b) Ustanowienie 7 zapór grodzących śluzy wałowe na Międzyodrze od rzeki Odry Wschodniej:
 - i) w km 708,4 (m. Marwice)
 - ii) w km 710,7 (śluzo Gartz – Marwice)
 - iii) w km 715,2 (powyżej Kanału Zimnego Elektrowni Dolna Odra)
 - iv) w km 717,1 (m. Gryfino)
 - v) w km 722,1 (m. Czepino)
 - vi) w km 724,4 (m. Dębce)
 - vii) w km 724,5 (m. Dębce)

W dniu 26.08.2020 Dyrektor ZZ Stargard przekazał informację od Przedsiębiorstwa Energetyki Ciepłej w Stargardzie dot. pojawienia się w próbkach wody głębinowej zwiększonej zawartości jonów chlorkowych i związanej z tym zwiększonej przewodności. Studnię wyłączono z eksploatacji, poinformowano odpowiednie służby – sprawa monitorowana.

Na dzień 28.08.2022 r. śnięte ryby obserwowane są nadal na akwenach Szczecińskiego Węzła Wodnego. Dodatkowo utrzymuje się sytuacja pojawiania się śniętych ryb na akwenach Odry Zachodniej i Wschodniej w granicach administracyjnych m. Szczecin.

W CIĄGU OSTATNIEGO WEEKENDU WPŁYNAŁ SZEREG ZGŁOSZEŃ DOTYCZĄCYCH ZANIECZYSZCZEŃ ORAZ ŚNIĘTYCH RYB NA INNYCH RZEKACH NIEZWIĄZANYCH Z RZEKĄ ODRA:

1. W dniu 25.08.2022 NW w Szamotułach przyjął zgłoszenie dot. śniętych ryb na **jeziorach Lubosińskim Małym i Lubosińskim Dużym**, użytkownik rybacki jest w trakcie zbierania martwych ryb, sytuacja jest nadzorowana.
W związku z informacją przekazaną telefonicznie oraz zdjęciami przesłanymi przez Dyrektora Zarządu Zlewni w Białej Podlaskiej PGW WP, który przeprowadził wizję terenową jazu w km 119+200 miejscowości Żelazna, gm. Komarówka Podlaska, pow. radzyński w dniu 27.08.2022 r. (godz. 9.30) stwierdzono co następuje: jaz w miejscowości Żelazna pozostaje zamknięty; przed zamknięciami jazu występują znikome ilości śniętej ryby (drobnicy), która jest usuwana przez pracowników Okręgu PZW Biała Podlaska. Zarząd Zlewni Biała Podlaska utrzymuje na bieżąco kontakt z Okręgiem PZW w BP.
2. W dniu 27.08.2022 r. w godzinach porannych pracownicy PZW wyłowili ze **zb. w Nieliszu** ok. 160 kg Karasia srebrzystego, widoczne były również pojedyncze małże unoszące się na wodzie.

3. W dniu 27.08.2022 r. w związku z nasileniem zjawiska śnięcia małży w **Zalewie Zemborzycykim** w Lublinie w dalszym ciągu odbywają się prace związane z wyławianiem i utylizacją martwych mięczaków. W dniu 26.08.2022 r. zebrano dodatkowo ok. 50 sztuk ryb do 10 cm oraz 20 sztuk powyżej 10 cm. Prace w dniu dzisiejszym będą kontynuowane w rejonie ul. Grzybowej, pompowni, dzikiej plaży i na wyptywie. W akcji brali udział pracownicy PGW WP, WOT i Straż Pożarna
4. W związku z informacją o śniętych rybach na **Wrześnicy** pracownicy PGW WP przeprowadzili w dniu 28.08.2022 r. wizję na odcinku od m. Sokolniki do ujścia Wrześnicy do Warty. Zaobserwowano kilka śniętych ryb niewielkich rozmiarów poniżej m. Szamarzewo. Na odc. ujściowym oraz w Warcie bez martwych ryb. Jutro pracownicy również skontrolują rzekę.
5. W dniu 27.08.2022r. godz. 8:00-21:00 - **kanal Miejski** awanport górny, w śluzie – ponad 15 sztuk śniętych ryby. Ryby zostały wyłowione przez Straż Pożarną, zostały złożone na brzegu i oznakowane, czekają na zabranie przez firmę utylizacyjną. Od śluzy, dolny awanport do cypla czysto. Pracownicy PGW WP RZGW we Wrocławiu prowadzili na stopniach wodnych stały monitoring – na pozostałych stopniach nie stwierdzono śniętych ryb.
6. W dniu 27.08.2022 r. ok. godz. 11:00 Straż Pożarna poinformowała, że nad **zalewem Czernickim** usunięto ok. 300 kg śniętych ryb, PZW zgłosił, że zaobserwowano początki przyduchy na jeziorze Kunickim.
7. W dniu 26.08.2022 zaobserwowano pierwsze śnięte ryby w **kanale Czarnocińskim** przy Zalewie Szczecińskim. W dniu 27.08.2022 zaobserwowano nieznaczny wzrost liczb śniętych ryb na kanale Czarnocińskim. Stwierdzono ok 50 szt. śniętych ryb. Pracownicy NW Goleniów są w terenie, odławiają śnięte ryby i monitorują sytuację.
8. W dniu 28.08.2022 r. Pracownik ZPH w Nieliszu w trakcie obchodu zauważył przy plaży **zb. Nielisz** kilka sztuk śniętych ryb i kilkanaście martwych małż.
9. W dniu 27.08.2022 r. w **Kaczej Górcie** wyławiano padnięte ryby i łabędzia. To jest część działki 169/7, obręb 4 Nowa Sól Miasto. Zbiornik nie należy do PGW WP tylko do Miasta, ale przepływa przez niego Solanka i dalej płynie do pompowni i do Odry. W wyniku rozmowy Z-cy Dyrektora ZZ Zielona Góra z WIOŚ - dyżurna z WIOŚ poinformowała, że na tym terenie WIOŚ nie był w dniu prowadzonej akcji, tylko pobrali próbki wody z Odry w Nowej Soli.
10. W dniu 29.08.2022 r. przyjęto zgłoszenie od RZGW w Gliwicach o śnięciu ryb, ujawnionego w efekcie prowadzonej porannej inspekcji, w km 13+500 – 15+000 oraz w km 12+600 – 13+500 **Kanału Gliwickiego** (II sekcja). W pierwszej wymienionej długości Kanału zagęszczenie padłych ryb wynosi około 5 egz./m.b., w drugiej około 2 egz./m.b. Szacunkowe wielkości martwych ryb określono na około 5-15 cm. W przedmiotowych lokalizacjach organoleptycznie nie stwierdzono zanieczyszczenia wody.
11. ZZ w Żywcu – Zlewnia Soły. W dniu 25.08.2022 r. otrzymano zgłoszenie od WOPR o zanieczyszczeniu sinicami **Zbiornika Tresna** (Jeziora Żywieckiego) w gm. Łodygowice. Powiadomiono WIOŚ oraz Straż Pożarną. Pracownicy Wód Polskich ustalają dalsze bezpieczne i właściwe działania, rybacy patrolują zbiornik.
12. W dniu 28 sierpnia 2022 r. na telefon dyżurnego WIOŚ w Warszawie p. wpłynęło telefoniczne zgłoszenie o zanieczyszczeniu rzeki **Muchawka** oraz występowaniu śniętych ryb w Siedlcach na wysokości ul. Domanickiej 128. Inspektorzy WIOŚ w Warszawie udali się w teren w ramach kontynuacji działań w związku ze zgłoszeniami z dni wcześniejszych dot. śniętych ryb w kilku miejscach w wodach rzeki Muchawki.
13. W dniu 27.08.2022 r., w związku ze zgłoszeniem zanieczyszczeń na **rz. Bukowa** w m. Szczecin, dokonano lustracji cieku. Sprawę zgłoszono do WIOŚ Szczecin. Sytuacja monitorowana.
14. Pracownicy Wód Polskich w dniu 26.08.2022 r. monitorowali wszystkie zbiorniki Kaskady Soły. Na **zb. Tresna** zaobserwowano zwiększoną, w stosunku do dnia poprzedniego, liczbę miejsc gdzie występują sinice. Nie stwierdzono śniętych ryb. Na zb. Porąbka i Czaniec brak zagrożeń. Również dzisiaj i jutro patrole będą kontynuowane. Pracownicy są w stałym kontakcie z Kierownikami zbiorników i z Dyrekcją. Prognoza wskazuje na kolejne dni stopniowy spadek temperatury w Żywcu, co może wpływać korzystnie na sytuację.

15. W dniu 26.08 przekazano informację do WIOŚ oraz RDOŚ, że działania podjęte w związku z wystąpieniem „różowych glonów” na rzece **Rabie** w rejonie ujścia rz. Krzyworzeka m. Kunice nie przyniosły trwałych rezultatów. Zwrócono się do WIOŚ o wykonanie kolejnych badań jakości wody w tym rejonie. Poinformowano RDOŚ o konieczności dalszych prac w korycie rz. Raby, w tym o konieczności wykonania mechanicznego usuwania różowych nagromadzeń w celu odizolowania wykwitów od nurtu rzeki Raby. Otrzymana przez tut. Zarząd opinia naukowców (Dr hab. Elżbieta Wilk-Woźniak, prof. IOP PAN oraz Dr hab. Janusz Fyda, prof. UJ), nie wskazuje na konkretny sposób postępowania z ww. zjawiskiem w związku z czym, ze względu na obawy mieszkańców oraz wędkarzy, tut. Zarząd po dzisiejszej wizji w terenie podejmie dalsze działania. Rozważana propozycja : odizolowanie miejsca od napływu wody; w celu usunięcia glonów różowe nagromadzenia zostaną zebrane z wierzchnią warstwą rumoszu za pomocą koparki i zdeponowane na brzegu rzeki w celu wyschnięcia.
16. W dniu w dniu 28.08.2022 r. z koryta potoku **Ponikiewka** został usunięty martwy dzik w trybie interwencyjnym.
17. W dniu 27.08.2022 r. otrzymano zgłoszenie o padłej sarnie na brzegu **zbiornika Dobczyce**. W dniu 28.08.2022 podjęto interwencję.

Komunikat o sytuacji hydrologicznej został opracowany na podstawie danych z regionalnych zarządów gospodarki wodnej (RZGW) oraz z państwowej służby hydrologiczno-meteorologicznej IMGW-PIB przez:

Anna Sobotka

Centrum Operacyjne Ochrony Przeciwpowodziowej

Krajowy Zarząd Gospodarki Wodnej

Państwowe Gospodarstwo Wodne Wody Polskie