

INFORMACJA O SYTUACJI HYDROLOGICZNO–METEOROLOGICZNEJ W POLSCE

z dnia 26 sierpnia 2022 r.

1. Ostrzeżenia hydrologiczne

W dniu 26 sierpnia 2022 r. (na godz. 11:00) **obowiązują ostrzeżenia hydrologiczne¹ 3 stopnia** dotyczące **wezbrań z przekroczeniem stanów alarmowych**:

- **Ślęza od Borowa do ujścia do Odry, Ślęza górna do Borowa, Ślęza od Borowa do ujścia, Bystrzyca dolna (Czarna Woda i Strzegomka)** – od godz. 11:00 dnia 26.08.2022 r. do godz. 08:00 dnia 27.08.2022 r.;

W zlewniach Ślęzy i Czarnej Wody (w zlewni Bystrzycy) w wyniku opadów burzowych mogą wystąpić ponowne wzrosty stanów w strefie stanów alarmowych.

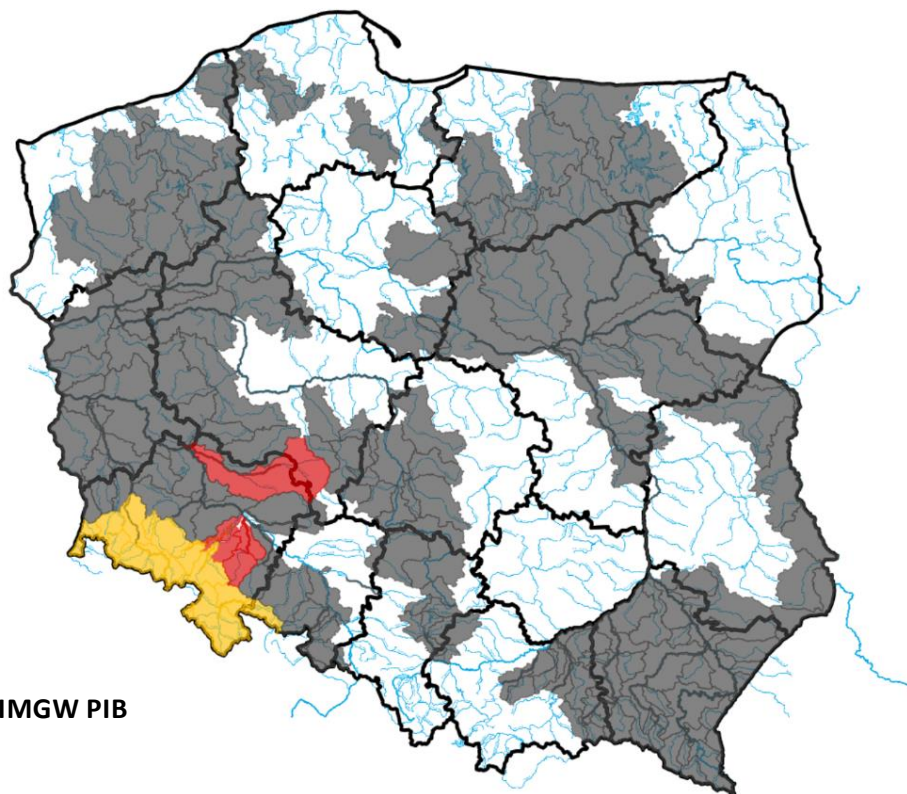
- **Barycz bez Orli i Polskiego Rowu** – od godz. 12:00 dnia 25.08.2022 r. do godz. 08:00 dnia 27.08.2022 r.;

W rejonie występowania opadów burzowych w zlewni górnej Baryczy mogą wystąpić ponowne wzrosty powyżej stanów alarmowych.

W dniu 26 sierpnia 2022 r. (na godz. 11:00) **obowiązują ostrzeżenia hydrologiczne¹ 1 stopnia** dotyczące **gwałtownych wzrostów stanów wody**:

- **Nysa Kłodzka do Zb. Nysa, Nysa Kłodzka ze Ścinawką, Nysa Kłodzka od Ścinawki do Zb. Kozielno, Nysa Kłodzka od Zb. Kozielno do Zb. Nysa, Klikawa, Żydawka, Czermnica, Zdoniowski Potok, Orlica, Bystrzyca od Zb. Lubachów do Zb. Mietków, Bystrzyca górna do Zb. Mietków, Strzegomka od Zb. Dobromierz do ujścia do Bystrzycy, Strzegomka do Łażan, Kaczawa górna do Dunina, Nysa Szalona od Zb. Słup do ujścia do Kaczawy, Skora (górna), Bóbr od Zb. Bukówka do Zb. Pilchowice, Bóbr od Zb. Pilchowice, Bóbr od Zb. Pilchowice do Bobrzycy, Kwisa górna do Zb. Leśna, Kwisa od Zb. Leśna do Nowogrodźca, Ostrożnica, Izera, Nysa Łużycka do Zgorzelca** – od godz. 11:30 dnia 26.08.2022 r. do godz. 08:00 dnia 27.08.2022 r.;

W zlewniach górskich dopływów Odry środkowej w wyniku opadów burzowych mogą wystąpić lokalne, gwałtowne wzrosty stanów wody. Miejscami mogą zostać przekroczone stany ostrzegawcze.



ŹRÓDŁO IMGW PIB

2. Ostrzeżenia meteorologiczne

W dniu 26 sierpnia 2022 r. (na godz. 11:00) **obowiązują ostrzeżenia meteorologiczne¹ 2 stopnia** dotyczące **burz z gradem**:

- **województwo dolnośląskie** (pow. jeleniogórski, kamiennogórski, kłodzki, lubański, lwówecki, wałbrzyski, ząbkowicki, zgorzelecki, Jelenia Góra, Wałbrzych) – od godz. 11:30 dnia 26.08.2022 r. do godz. 22:30 dnia 26.08.2022 r.;

Prognozowane są burze, którym miejscami będą towarzyszyć bardzo silne opady deszczu od 35 mm do 45 mm, oraz porywy wiatru do 70 km/h. Miejscami grad.

W dniu 26 sierpnia 2022 r. (na godz. 11:00) **obowiązują ostrzeżenia meteorologiczne¹ 2 stopnia** dotyczące **upału**:

- **województwo mazowieckie** (pow. ciechanowski, mławski, nowodworski, piaseczyński, płoński, pruszkowski, przasnyski, warszawski zachodni), **województwo warmińsko-mazurskie** (pow. bartoszycki, działdowski, kętrzyński, lidzbarski, mrągowski, nidzicki, olsztyński, ostródzki, szczycieński, Olsztyn) – od godz. 12:00 dnia 24.08.2022 r. do godz. 18:00 dnia 28.08.2022 r.;

Prognozuje się upały. Temperatura maksymalna w dzień od 29°C do 32°C. Temperatura minimalna w nocy od 16°C do 19°C.

- **województwo lubelskie** (wszystkie powiaty), **województwo mazowieckie** (pow. garwoliński, kozienicki, legionowski, lipski, łosicki, makowski, miński, ostrołęcki, ostrowski, otwocki, pułtuski, siedlecki, sokołowski, węgrowski, wołomiński, wyszkowski, zwoleński, Ostrołęka, Siedlce, Warszawa), **województwo podlaskie** (wszystkie powiaty), **województwo warmińsko-mazurskie** (pow. ełcki, giżycki, olecki, piski, gołdapski, węgorzewski) – od godz. 12:00 dnia 23.08.2022 do godz. 20:00 dnia 29.08.2022 r.

Prognozuje się upały. Temperatura maksymalna w dzień od 29°C do 32°C. Temperatura minimalna w nocy od 16°C do 19°C.

- **województwo kujawsko-pomorskie** (pow. aleksandrowski, bydgoski, chełmiński, inowrocławski, mogileński, nakielski, radziejowski, sępoleński, świecki, toruński, tucholski, żniński, Bydgoszcz, Toruń), **województwo łódzkie** (pow. bełchatowski, łaski, pabianicki, pajęczański, poddębicki, radomszczański, sieradzki, wieluński, wieruszowski, zduńskowolski), **województwo pomorskie** (pow. bytowski, chojnicki, człuchowski, gdański, kartuski, kościerski, kwidziński, malborski, starogardzki, tczewski), **województwo warmińsko-mazurskie** (pow. sztumski, braniewski, elbląski, Elbląg), **województwo wielkopolskie** (pow. gnieźnieński, kaliski, kępiński, kolski, koniński, ostrowski, ostrzeszowski, pleszewski, słupecki, turecki, wrzesiński, Kalisz, Konin) – od godz. 12:00 dnia 26.08.2022 do godz. 20:00 dnia 27.08.2022 r.

Prognozuje się upał. Temperatura maksymalna w dzień od 29°C do 32°C. Temperatura minimalna w nocy od 16°C do 19°C.

- **województwo kujawsko-pomorskie** (pow. brodnicki, golubsko-dobrzyński, grudziądzki, lipnowski, rypiński, wąbrzeski, włocławski, Grudziądz, Włocławek), **województwo łódzkie** (pow. kutnowski, łączycki, łowicki, łódzki wschodni, opoczyński, piotrkowski, rawski, skierniewicki, tomaszowski, zgierski, brzeziński, Łódź, Piotrków Trybunalski, Skierniewice), **województwo mazowieckie** (pow. gostyniński, grodziski, płocki, sierpecki, sochaczewski, żuromiński, żyrardowski, Płock), **województwo warmińsko-mazurskie** (pow. iławski, nowomiejski) – od godz. 12:00 dnia 25.08.2022 do godz. 18:00 dnia 27.08.2022 r.

Prognozuje się upały. Temperatura maksymalna w dzień od 30°C do 32°C. Temperatura minimalna w nocy od 16°C do 19°C.

W dniu 26 sierpnia 2022 r. (na godz. 11:00) obowiązują **ostrzeżenia meteorologiczne¹ 1 stopnia** dotyczące **burz z gradem**:

- **województwo dolnośląskie** (pow. bolesławiecki, dzierżoniowski, głogowski, jaworski, legnicki, lubiński, oławski, polkowicki, strzeliński, średzki, świdnicki, wołowski, wrocławski, złotoryjski, Legnica, Wrocław), **województwo lubuskie** (pow. krośnieński, słubicki, żagański, żarski) **województwo opolskie** (pow. chrzanowski, nowotarski, oświęcimski, suski, tatrzański, wadowicki), **województwo opolskie** (pow. brzeski, głubczycki, nyski, prudnicki) – od godz. 11:30 dnia 25.08.2022 r. do godz. 22:30 dnia 26.08.2022 r.;

Prognozowane są burze, którym miejscami będą towarzyszyć silne opady deszczu od 20 mm do 35 mm oraz porywy wiatru do 70 km/h. Miejscami grad.

W dniu 26 sierpnia 2022 r. (na godz. 11:00) obowiązują **ostrzeżenia meteorologiczne¹ 1 stopnia** dotyczące **upału**:

- **województwo małopolskie** (pow. brzeski, dąbrowski, gorlicki, nowosądecki, tarnowski, Nowy Sącz, Tarnów), **województwo mazowieckie** (pow. białobrzegi, grójecki, przysuski, radomski, szydłowiecki, Radom), **województwo podkarpackie** (pow. brzozowski, dębicki, jasielski, kolbuszowski, krośnieński, leżajski, łańcucki, mielecki, niżański, ropczycko-sędziszowski, rzeszowski, stalowowolski, strzyżowski, tarnobrzeski, Krosno, Rzeszów, Tarnobrzeg) **województwo świętokrzyskie** (pow. buski, kielecki, opatowski, ostrowiecki, sandomierski, skarżyski, starachowicki, staszowski, Kielce) – od godz. 13:00 dnia 25.08.2022 r. do godz. 20:00 dnia 27.08.2022 r.;

Prognozuje się upał. Temperatura maksymalna w dzień od 30°C do 32°C. Temperatura minimalna w nocy od 14°C do 17°C.

- **województwo podkarpackie** (pow. bieszczadzki, jarosławski, lubaczowski, przemyski, przeworski, sanocki, leski, Przemyśl) – od godz. 13:00 dnia 25.08.2022 r. do godz. 20:00 dnia 28.08.2022 r.;

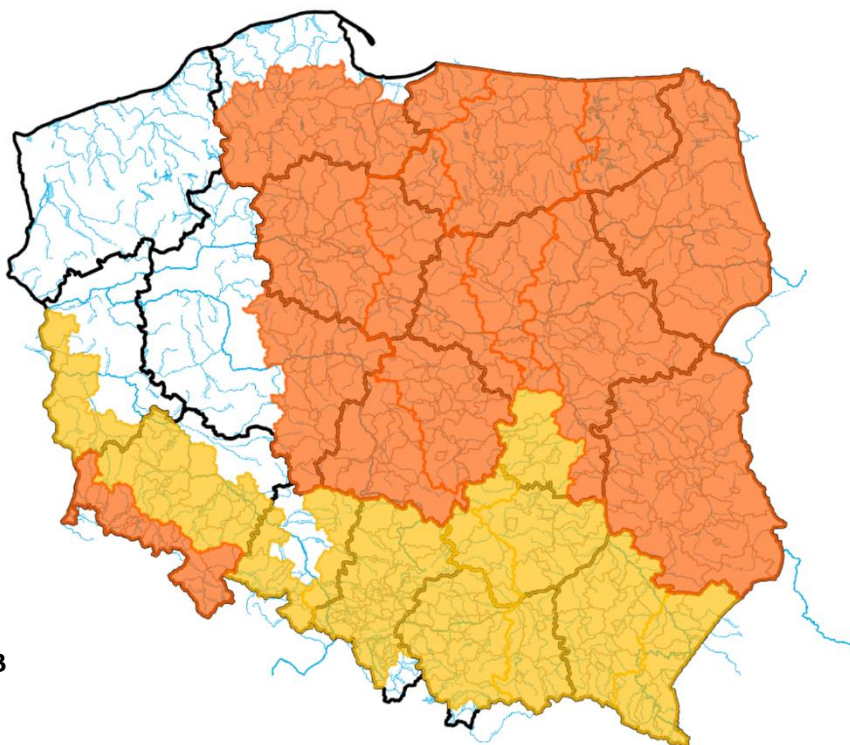
Prognozuje się upał. Temperatura maksymalna w dzień od 30°C do 32°C. Temperatura minimalna w nocy od 14°C do 17°C.

- **województwo świętokrzyskie** (pow. jędrzejowski, kazimierski, konecki, pińczowski, włoszczowski) – od godz. 13:00 dnia 25.08.2022 r. do godz. 20:00 dnia 27.08.2022 r.;

Prognozuje się upał. Temperatura maksymalna w dzień od 30°C do 32°C. Temperatura minimalna w nocy od 14°C do 17°C.

- **województwo małopolskie** (pow. bocheński, chrzanowski, krakowski, limanowski, miechowski, myślenicki, nowotarski, olkuski, oświęcimski, proszowicki, suski, wadowicki, wielicki, Kraków), **województwo opolskie** (pow. kędzierzyńsko-kozielski, kluczborski, oleski, strzelecki) **województwo śląskie** (pow. będziński, bielski, cieszyński, częstochowski, gliwicki, kłobucki, lubliniecki, mikołowski, myszkowski, pszczyński, raciborski, rybnicki, tarnogórski, bieruńsko-lędziński, wodzisławski, zawierciański, Bielsko-Biała, Bytom, Chorzów, Częstochowa, Dąbrowa Górnicza, Gliwice, Jastrzębie-Zdrój, Jaworzno, Katowice, Mysłowice, Piekary Śląskie, Ruda Śląska, Rybnik, Siemianowice Śląskie, Sosnowiec, Świętochłowice, Tychy, Zabrze, Żory) – od godz. 12:00 dnia 26.08.2022 r. do godz. 20:00 dnia 27.08.2022 r.;

Prognozuje się upał. Temperatura maksymalna w dzień od 29°C do 31°C. Temperatura minimalna w nocy od 14°C do 17°C.



ŹRÓDŁO IMGW PIB

3. Ostrzeżenia dotyczące suszy

W dniu 26 sierpnia 2022 r. (na godz. 12:00) obowiązują **ostrzeżenia dotyczące suszy hydrologicznej**¹.

W kolejnych dniach spodziewane jest dalsze utrzymywanie się przepływów wody poniżej SNQ w następujących obszarach:

- **zlewnie dopływów Warty od Wełny do Noteci** – od 11.05.2022 do odwołania;
- **Przyrzecze Warty dolnej od Noteci do ujścia** – od 23.05.2022 do odwołania;
- **Czarna Wielka** – od 23.05.2022 do odwołania;
- **zlewnia Kanału Mosińskiego** – od 23.05.2022 do odwołania;
- **Noteć Dolna** – od 23.05.2022 do odwołania;
- **zlewnia Iny i Płoni** – od 23.05.2022 do odwołania;
- **zlewnia Ślęzy** – od 24.05.2022 do odwołania;
- **zlewnia Baryczy bez Orli i Polskiego Rowu** – od 24.05.2022 do odwołania;

- **Odra od ujścia Widawy do Ścinawy, Kaczawa od Dunina (bez grn. Skorej) do ujścia** – od 06.06.2022 do odwołania;
- **Odra od ujścia Bobru do Białej Góry, Odra od Białej Góry do Słubic** – od 07.06.2022 do odwołania;
- **Barycz od Polskiej Wody do ujścia do Odry** – od 07.06.2022 do odwołania;
- **Odra od Ścinawy do Głogowa, Barycz bez Orli i Polskiego Rowu, Orla** – od 12.06.2022 do odwołania;
- **Warta dolna od Noteci do ujścia** – od 12.06.2022 do odwołania;
- **Nysa Łużycka od Zgorzelca do ujścia** – od 18.06.2022 do odwołania;
- **zlewnia Drawy** – od 20.06.2022 do odwołania;
- **zlewnia Bugu do ujścia Uherki** – od 20.06.2022 do odwołania;
- **Łęg i przyrzecze Wisły** – od 20.06.2022 do odwołania;
- **Przyrzecze Odry dolnej od Warty do Gryfina** – od 23.06.2022 do odwołania;
- **Polski Rów** – od 23.06.2022 do odwołania;
- **zlewnia Bugu od ujścia Uherki do Krzyczewa** – od 23.06.2022 do odwołania;
- **Kaczawa górna do Dunina** – od 24.06.2022 do odwołania;
- **zlewnia Wełny** – od 25.06.2022 do odwołania;
- **Noteć środkowa** – od 27.06.2022 do odwołania;
- **zlewnia Odry od Głogowa do ujścia Bobru** – od 27.06.2022 do odwołania;
- **zlewnia Przemszy i przyrzecze Wisły** – od 27.06.2022 do odwołania;
- **zlewnia Sanu od ujścia Wiaru** – od 27.06.2022 do odwołania;
- **Odra dolna od Warty do Gryfina** – od 30.06.2022 do odwołania.
- **zlewnia Wkry** – od 30.06.2022 do odwołania;
- **Bóbr od Bobrzycy do ujścia (bez Kwisy i Czernej Wielkiej)** – od 30.06.2022 do odwołania;
- **Odra od Trestna do Brzegu Dolnego, Odra od Brzegu Dolnego do ujścia Baryczy, Odra od ujścia Baryczy do ujścia Bobru, Odra od ujścia Bobru do Słubic** – od 30.06.2022 do odwołania;
- **Odra środkowa od Słubic do Warty** – od 01.07.2022 do odwołania;
- **zlewnia Parsęty od źródła do Radew** – od 01.07.2022 do odwołania;
- **Warta środkowa od Zb. Jeziorsko do Proсны, Warta środkowa od Proсны do Wełny** – od 03.07.2022 do odwołania;
- **Warta środkowa od Wełny do Noteci** – od 03.07.2022 do odwołania;
- **San od ujścia Osławy do ujścia Wiaru (wraz ze zlewnią Wiaru)** – od 09.07.2022 do odwołania;
- **San do ujścia Osławy (wraz ze zlewnią Osławy)** - od 10.07.2022 do odwołania;
- **Widawa od Namysłowa do ujścia do Odry** – od 14.07.2022 do odwołania;
- **zlewnia Łyny** – od 15.07.2022 do odwołania;
- **Pisa** – od 15.07.2022 do odwołania;
- **przyrzecze Noteci środkowej i dolnej** – od 18.07.2022 do odwołania;
- **zlewnie Opawy, Opawicy, Psiny, Odry od Koźła do ujścia Nysy Kłodzkiej, Straduni, Osobłogi** – od 19.07.2022 do odwołania;
- **zlewnia Oławy** – od 20.07.2022 do odwołania;
- **zlewnia górnej Kwisy do zb. Leśna i Izery** – od 20.07.2022 do odwołania;
- **Warta górna od Liswarty do Zb. Jeziorsko** – od 21.07.2022 do odwołania;
- **Drwęca od Welu do Rypienicy, Drwęca od źródła do Welu** – od 21.07.2022 do odwołania;
- **Wisłok do ujścia Morwawy (wraz ze zlewnią Morwawy)** – od 22.07.2022 do odwołania;
- **zlewnia Strwiąża** – od 22.07.2022 do odwołania;
- **Obra** – od 22.07.2022 do odwołania;
- **Nysa Kłodzka od Zb. Nysa do ujścia** – od 22.07.2022 do odwołania;
- **Bystrzyca dolna (Czarna Woda i Strzegomka)** – od 22.07.2022 do odwołania;

- **Mała Panew od Krupskiego Młyna do Zb. Turawa** – od 22.07.2022 do odwołania;
- **zlewnia Bobru od Zb. Pilchowice do Bobrzycy, rzeka Bóbr od Zb. Pilchowice do ujścia Kwisy** – od 25.07.2022 do odwołania;
- **Wisła od Dęblińska do ujścia Zgłowiączki i przyrzecze** – od 25.07.2022 do odwołania;
- **rzeka Bóbr od ujścia Kwisy do ujścia do Odry** – od 25.07.2022 do odwołania;
- **Wisłok od ujścia Morwawy do ujścia** – od 25.07.2022 do odwołania;
- **Wisła od ujścia Kamiennej do Dęblińska** – od 25.07.2022 do odwołania;
- **Wisłoka do ujścia Jasiołki, Ropa, Jasiołka** – od 27.07.2022 do odwołania;
- **Wisła od ujścia Sanu do ujścia Kamiennej** – od 27.07.2022 do odwołania;
- **Drwęca od Rypienicy do ujścia, Drwęca od Welu do Rypienicy** – od 27.07.2022 do odwołania;
- **zlewnia Bugu** – od 29.07.2022 do odwołania;
- **Elbląg** – od 29.07.2022 do odwołania;
- **Wierzyca od Bożegopola Szlacheckiego do ujścia** – od 29.07.2022 do odwołania;
- **Wel** – od 29.07.2022 do odwołania;
- **Gwda** – od 01.08.2022 do odwołania;
- **Rega od Mołstowej do ujścia, Rega od źródła do Mołstowej, Parsęta od Radew do ujścia** – od 09.08.2022 do odwołania;
- **Słupia od źródła do Skotawy** – od 09.08.2022 do odwołania;
- **Słupia od Skotawy do ujścia** – od 10.08.2022 do odwołania;
- **zlewnia Wisłoki od ujścia Jasiołki** – od 11.08.2022 do odwołania;
- **Wieprza od Bystrzenicy do ujścia** – od 14.08.2022 do odwołania;
- **zlewnia Raby od zb. Dobczyce** – od 15.08.2022 do odwołania;
- **zlewnia Dunajec od zb. Czchów** – od 15.08.2022 do odwołania;
- **zlewnia Brenia i przyrzecze Wisły** – od 16.08.2022 do odwołania;
- **zlewnia Uszwicy i przyrzecze Wisły** – od 17.08.2022 do odwołania;
- **zlewnia Liwca** – od 17.08.2022 do odwołania;
- **Ner** – od 17.08.2022 do odwołania;
- **Łużyca, Proсна środkowa, Ołobok, Swędrnia, Proсна dolna** – od 18.08.2022 do odwołania;
- **Warta górna do Poraja, Warta górna od Poraja do Liswarty, Liswarta** – od 18.08.2022 do odwołania;
- **zlewnia dolnej Narwi** – od 23.08.2022 do odwołania.

Uwaga! Ostrzeżenia wydawane są w sytuacji, gdy aktualne lub prognozowane wartości przepływu na stacjach wodowskazowych uznanych za reprezentatywne układają się poniżej SNQ przez minimum 10 dni.

¹ Źródłem prezentowanych danych są informacje zbierane i przetwarzane przez państwową służbę hydrologiczno-meteorologiczną, którymi rozporządza „IMGW-PIB”.

4. Przekroczenia stanów alarmowych i ostrzegawczych

W dniu 26 sierpnia 2022 r. (na godz. 11:00) zanotowano przekroczenia stanów alarmowych:

- na 8 stacjach wodowskazowych w dorzeczu Odry.

W dniu 26 sierpnia 2022 r. (na godz. 11:00) zanotowano przekroczenia stanów ostrzegawczych:

- na 1 stacji wodowskazowej w dorzeczu Wisły;
- na 7 stacjach wodowskazowych w dorzeczu Odry.

Nazwa stacji	Rzeka	Województwo	Stan wody [cm]	Zmiana w ciągu doby (od 06 do 06 UTC)	Stan ostrzegawczy [cm]	Stan alarmowy [cm]
BIAŁOBRZEGI	Netta	podlaskie	201	2	200	240
KAMIONKA	Stradunia	opolskie	199	-23	180	240
DOBRA	Biała	opolskie	140	-23	140	200
KARŁOWICE	Stobrawa	opolskie	303	0	250	300
KRZYWA GÓRA	Budkowiczanka	opolskie	185	-14	170	240
BIAŁOBRZEZIE	Ślęza	dolnośląskie	148	21	90	120
BORÓW	Ślęza	dolnośląskie	267	-15	160	200
ŚLĘZA	Ślęza	dolnośląskie	296	10	270	300
GNIECHOWICE	Czarna Woda	dolnośląskie	271	-22	150	180
NAMYSŁÓW	Widawa	opolskie	253	-11	210	250
ZBYTOWA	Widawa	dolnośląskie	344	8	310	350
ODOLANÓW	Barycz	wielkopolskie	132	9	90	120
ODOLANÓW	Kuroch	wielkopolskie	185	7	160	190
BOGDAJ	Polska Woda	wielkopolskie	315	3	250	300
MIRKÓW	Prosna	łódzkie	271	-13	230	270
OŁOBOK	Ołobok	wielkopolskie	228	19	220	260

Zanotowano opady o dużej wydajności.

OPADY O DUŻEJ WYDAJNOŚCI NA STACJACH METEOROLOGICZNYCH IMGW-PIB						
Województwo	Wartość maksymalnej sumy dobowej opadu*	Stacja, na której wystąpiła maksymalna suma dobowego opadu*	Liczba stacji z sumą opadu powyżej 20 mm	Liczba wszystkich stacji, na których wystąpił opad	Udział procentowy stacji z sumą opadu powyżej 20 mm	Udział procentowy stacji, na których wystąpił opad
	[mm]	-	-	-	[%]	[%]
dolnośląskie	44	BORÓW	2	19	2	21
kujawsko-pomorskie	-	-	0	4	0	40
lubelskie	-	-	0	1	0	5
lubuskie	-	-	0	1	0	10
łódzkie	-	-	0	3	0	13
małopolskie	-	-	0	10	0	9
mazowieckie	-	-	0	0	0	0
opolskie	-	-	0	2	0	9
podkarpackie	-	-	0	6	0	9
podlaskie	-	-	0	1	0	3
pomorskie	-	-	0	2	0	7
śląskie	-	-	0	19	0	28
świętokrzyskie	-	-	0	4	0	15
warmińsko-mazurskie	53	BORNITY	1	11	4	44
wielkopolskie	-	-	0	3	0	10
zachodniopomorskie	-	-	0	1	0	4

* Podawany jest w przypadku wystąpienia dobowej sumy opadu większej bądź równej 20 mm.

5. Pogotowia i alarmy przeciwpowodziowe.

województwo dolnośląskie:

- pogotowia przeciwpowodziowe:
 - gm. Sobótka,
 - gm. Wądroże Wielkie.

6. Informacja o zagrożeniach.

W miejscu występowania intensywnych opadów deszczu, możliwe są dalsze wzrosty stanów wód, również gwałtowne, oraz lokalne podtopienia.

7. Wskazanie działań niezbędnych do podjęcia w ciągu najbliższej doby.

Monitorowanie hydrologicznej i meteorologicznej oraz pracy zbiorników przeciwpowodziowych.

8. Aktualna sytuacja hydrologiczna

Dorzecze Wisły

Stany wody w dorzeczu Wisły układają się w strefie wody niskiej i średniej, lokalnie wysokiej. Stan wysoki lokalnie zanotowano na Bzurze. Stan średni obserwowano na górnej Wiśle, na Brynicy, Nidzie, Bystrzycy, Tyśmienicy, Supraśli, Biebrzy, Krznie, Drwęcy i Brdzie oraz lokalnie na środkowej i dolnej Wiśle, na Przemszy, Sole, Skawie, Rabie, Dunajcu, Popradzie, Białej Tarnowskiej, Kamiennej, Narwi, Pisie, Bugu, Liwcu, Wkrze i Bzurze.

Dorzecze Odry

Stany wody w dorzeczu Odry układają się głównie w strefie wody niskiej i średniej, lokalnie wysokiej. Stan wysoki obserwowano na Ślęzie, Widawie i Prośnie oraz lokalnie na Odrze, Bystrzycy, Kaczawie, Baryczy, Bobrze i Noteci. Stan średni zanotowano na Kłodnicy, Osobłodze, Strzegomce, Nerze, Gwdzie i Inie oraz lokalnie na Odrze, Małej Panwi, Nysie Kłodzkiej, Bystrzycy, Kaczawie, Bobrze, Kwisie, Warcie.

Dorzecza rzek Przymorza, Pregoty i Niemna

Stany wody w dorzeczach Przymorza, Pregoty i Niemna układają się w strefie wody średniej i niskiej, lokalnie wysokiej. Stan wysoki zaobserwowano lokalnie na Łynie. Stan niski zanotowano na Parsęcie, Słupi, Gubrze i Węgorapie oraz lokalnie na Łynie.

Morze Bałtyckie, Zalew Szczeciński i Zalew Wiślany

Poziom wody na stacjach morskich układa się w strefie wody średniej.

Obszar administrowany przez RZGW w Białymstoku

W ciągu minionej doby na obszarze administrowanym przez RZGW w Białymstoku nie odnotowano opadów atmosferycznych powyżej 20 mm. Lokalnie odnotowano opad na stacji meteorologicznej w Suwałkach rz. Czarna Hańcza – 16,9 mm.

W zlewni **Narwi i Biebrzy** obserwowano stabilizację oraz nieznaczne wahania związane z pracą urządzeń hydrotechnicznych i spadki poziomu wody. Największy spadek odnotowano na SW Kulesze Chobotki rz. Nereśl 10 cm i Czachy rz. Wissa 11 cm. Stany wód utrzymują się w strefie wody średniej i niskiej oraz lokalnie wysokiej. Przekroczony został stan ostrzegawczy na rzece Netta.

W zlewni **Łyny i Węgorapy** obserwowano stabilizację i nieznaczne spadki i wahania związane z pracą urządzeń hydrotechnicznych. Stany wód utrzymują się w strefie wody średniej i niskiej oraz punktowo wysokiej.

Na **Wielkich Jeziorach Mazurskich** stany wód utrzymują się w strefie wody średniej i niskiej lokalnie wysokiej.

W ciągu okresu prognostycznego w zlewni **Narwi i Biebrzy** przewiduje się dalszą stabilizację oraz dalsze spadki i nieznaczne wahania związane z pracą urządzeń hydrotechnicznych. Stany wód utrzymają się w strefie wody średniej i niskiej oraz lokalnie wysokiej.

W ciągu okresu prognostycznego w zlewni **Łyny i Węgorapy** przewiduje się stabilizację i spadki oraz lokalne wahania związane z pracą urządzeń hydrotechnicznych. Stany wód utrzymają się w strefie wody średniej i niskiej oraz lokalnie wysokiej.

Na najbliższą dobę IMGW-PIB prognozuje w dzień zachmurzenie małe i umiarkowane, miejscami wzrastające do dużego z przelotnymi opadami deszczu i lokalnymi burzami z możliwym gradem. Prognozowana wysokość opadów w strefie burz do około 10 mm. Temperatura maksymalna od 28°C do 33°C. Wiatr słaby, przejściowo umiarkowany, z kierunków wschodnich. Podczas burz możliwe porywy do około 60 km/h. W nocy zachmurzenie małe, okresami umiarkowane. Temperatura minimalna od 16°C do 19°C. Wiatr słaby, z kierunków wschodnich.

Obszar administrowany przez RZGW w Bydgoszczy

W ciągu minionej doby w Regionie Wodnym Noteci występowały opady poniżej 1 mm.

W zlewni rzeki Noteci stany wody układają się w strefie stanów niskich oraz średnich, lokalnie wysokich.

Na Kanale Bydgoskim odnotowano lokalne spadki do 4 cm na SW Czyżkówko oraz wzrosty sięgające 8 cm SW Osowa Góra i SW Józefinki.

Na rzece Dolnej Skanalizowanej Noteci od m. Nakło nad Notecią do m. Ujście wystąpiły lokalne wzrosty do 20 cm na SW Nakło Zachód oraz do 16 cm na SW Gromadno i spadek do 8 cm w m. Ujście, strefa stanów niskich, średnich i lokalnie wysokich.

Poniżej m. Ujście, na pozostałym odcinku DSN zaobserwowano lokalne spadki sięgające 16 cm na SW Nowe, SW Romanowo, w m. Czarnków, na SW Mikołajewo i SW Krzyż, a także wzrost do 12 cm na SW Walkowice, strefa stanów niskich i średnich.

Na rzece Noteci swobodnie płynącej zarejestrowano spadki do 5 cm, w m. Santok wahania do 3 cm, strefa stanów niskich.

Na rzece Górnej Skanalizowanej Noteci odnotowano stabilizację oraz lokalny spadek do 6 cm na SW Łochowo, strefa stanów niskich oraz średnich.

W ciągu minionej doby, **na dopływach**, stany rzek układały się w strefie stanów niskich, średnich i wysokich.

W zlewni rzeki Łobżonka wystąpił wzrost do 4 cm z wahaniami do 10 cm, strefa stanów niskich.

W zlewni rzeki Gwdy, na górnym odcinku odnotowano wzrost do 21 cm, strefa stanów wysokich. Na dolnym odcinku spadek do 4 cm z wahaniami do 12 cm, strefa stanów średnich.

W zlewni rzeki Drawy zarejestrowano stabilizację, strefa stanów niskich.

W ciągu najbliższej doby dla dolnego odcinka Noteci i jego dopływów prognozowana jest stabilizacja oraz lokalne spadki. Na górnym odcinku Noteci również prognozowana jest stabilizacja oraz lokalne spadki. Stany wody będą układać się w strefie stanów niskich, średnich, lokalnie wysokich.

W ciągu najbliższej doby IMGW-PIB prognozuje zachmurzenie małe i umiarkowanie, lokalnie duże, temperatura w ciągu dnia wahać się będzie od 28°C do 31°C w całym regionie, temperatura minimalna w nocy spadnie do 16°C, wiatr słaby i umiarkowany, południowo-wschodni.

Obszar administrowany przez RZGW w Gdańsku

Na wodowskazach zlewni „Ujście Wisły” pozostających pod wpływem morza obserwuje się stany średnie.

Na wodowskazach zlewni „Ujście Wisły” niepozostających pod wpływem morza: na Wiśle obserwuje się stany niskie; na wodowskazach pozostałych rzek zlewni występują stany średnie, miejscami niskie i wysokie.

Na wodowskazach zlewni „Przymorze” pozostających pod wpływem morza obserwuje się stany średnie.

Na wodowskazach zlewni „Przymorze” niepozostających pod wpływem morza obserwuje się stany średnie i niskie, miejscami wysokie.

Na wodowskazach zlewni „Zalew Wiślany” pozostających pod wpływem Zalewu obserwuje się stany średnie, miejscami wysokie.

Na wodowskazach zlewni „Zalew Wiślany” niepozostających pod wpływem Zalewu obserwuje się stany średnie, miejscami wysokie i niskie.

Na wodowskazach zlewni „Wisła od Narwi do Drwęcy” w granicach Regionu Wodnego Dolnej Wisły obserwuje się stany niskie i średnie, miejscami wysokie.

W ciągu najbliższej doby IMGW-PIB prognozuje w dzień zachmurzenie umiarkowane, miejscami duże. Rano lokalnie mgły ograniczające widzialność do 500 m. Temperatura maksymalna od 28°C do 31°C, nad samym morzem około 25°C. Wiatr słaby, tylko nad morzem okresami umiarkowany, z kierunków wschodnich. W nocy zachmurzenie małe, miejscami umiarkowane. Temperatura minimalna od 16°C do 18°C, nad morzem około 20°C. Wiatr słaby, z kierunków wschodnich.

Obszar administrowany przez RZGW w Gliwicach

W ciągu ostatniej doby opady powyżej 20 mm nie zostały zaobserwowane

Stany wody w **Regionie Wodnym Małej Wisły** kształtują się w strefie stanów niskich, średnich oraz punktowo wysokich.

Stany wody w **Regionie Wodnym Górnej Odry** kształtują się w strefie stanów punktowo niskich, średnich oraz wysokich. Przekroczonych jest 1 stan alarmowy oraz 2 stany ostrzegawcze.

Na najbliższą dobę IMGW-PIB prognozuje w dzień bezchmurnie lub zachmurzenie małe. Początkowo w dolinach rzek i obniżeniach śródgórskich zanikające mgły ograniczające widzialność do 500 m. Na południu regionu od godzin południowych możliwy przejściowy wzrost zachmurzenia do dużego i przelotne opady deszczu, w górach możliwe również burze. Wysokość opadu do 15 mm. Temperatura maksymalna od 28°C do 30°C, w rejonach podgórskich od 25°C do 28°C, wysoko w Beskidach od 19°C do 23°C. Wiatr słaby, z kierunków wschodnich. Wysoko w górach wiatr słaby i umiarkowany, południowo-wschodni i wschodni. W czasie burz możliwe porywy wiatru do 60 km/h.

W nocy bezchmurnie lub zachmurzenie małe. Jedynie początkowo na południu województwa zachmurzenie miejscami umiarkowane i duże. Nad ranem lokalnie w dolinach rzek i obniżeniach śródgórskich mgły ograniczające widzialność do 500 m. Temperatura minimalna od 14°C do 17°C, w rejonach podgórskich od 12°C do 15°C, wysoko w Beskidach od 14°C do 18°C. Wiatr słaby, zmienny, z przewagą wschodniego. Wysoko w górach wiatr słaby i umiarkowany, z kierunków zmieniających się.

Obszar administrowany przez RZGW w Krakowie

W ciągu minionej doby w regionie wodnym Górnej-Zachodniej Wisły odnotowano niewielkie opady atmosferyczne jedynie w zlewni Górnej Soły do 2,3 mm (Rycerka Górna).

Sytuacja hydrologiczna w regionie jest stabilna. Zwierciadła wód układają się głównie w strefie stanów średnich. W strefie stanów wysokich znajduje się jedynie zwierciadło Bobrzy w profilu Słownik. W ciągu minionej doby na rzekach i potokach regionu nadal dominują spadki stanów wód maksymalnie do 36 cm na Wiśle w Czernichowie-Prom. Nieliczne kilkucentymetrowe wzrosty obserwowano jedynie lokalnie w zlewni Nidy.

Na najbliższą dobę IMGW-PIB prognozuje przelotne opady deszczu, w Tatrach i Beskidzie Żywieckim możliwe burze. Suma opadów do 10 mm.

Obszar administrowany przez RZGW w Lublinie

W ciągu minionej doby na obszarze administrowanym przez RZGW w Lublinie opad dobowy o sumie powyżej 20 mm nie został zaobserwowany.

W zlewni Bugu po Krzyczew notowano spadki bądź stabilizację poziomu wody w strefie stanów niskich, a miejscami średnich.

W zlewni Bugu poniżej profilu Krzyczew obserwowano stabilizację i opadanie stanu wody – w strefie stanów niskich lokalnie średnich.

W zlewni Bugu po Krzyczew prognozowane są spadki, a lokalnie wahania poziomu wody w strefie stanów niskich lokalnie średnich.

W zlewni Bugu poniżej profilu Krzyczew przewiduje się stabilizację i opadanie stanu wody – w strefie wody niskiej lokalnie średniej.

Na najbliższą dobę IMGW-PIB prognozuje w dzień zachmurzenie małe, na północy okresami również umiarkowane. Temperatura maksymalna od 30°C do 33°C. Wiatr słaby, wschodni. W nocy zachmurzenie małe, na północy również umiarkowane. Temperatura minimalna od 14°C na krańcach południowych do 18°C na północy. Wiatr słaby, wschodni.

Obszar administrowany przez RZGW w Poznaniu

W ciągu minionej doby w Regionie Wodnym Warty odnotowano lokalne opady poniżej 1 mm.

W Regionie Wodnym **Warty** przeważnie ze spadkiem, miejscami wzrost, zmiany w strefie niskich i średnich, na południu również w wysokich

Na **Warcie** do zbiornika Poraj niewielkie wahania lub spadek do strefy stanów niskich. Bezpośrednio poniżej zbiornika Poraj wahania około 23 cm związane z pomiarami na obiekcie, dalej do m. Bobry spadek, poniżej do zbiornika Jeziorsko wzrost, maksymalnie o około 8 cm w Sieradzu, zmiany głównie w strefie stanów niskich. Na dopływach tego odcinka stany wody głównie ze spadkiem (maksymalnie o 32 cm na Niecieczy m. Widawa) lub wahaniami, wzrost jedynie na ujściowym odcinku Oleśnicy (o ok. 17 cm) oraz Grabi; stany układają się w strefie średnich i niskich, jedynie na Grabi (Łask), Niecieczy (Widawa) i Oleśnicy (Niechmirów) w wysokich. Na Warcie poniżej zbiornika Jeziorsko stany wody głównie w strefie niskich, w Koninie i w Sławsku w dolnej średnich: do Łądu oraz od Międzychodu do ujścia do Odry kilkunastocentymetrowe wahania lub spadek, na pozostałym odcinku wzrost. Na dopływach stany wody w strefie średnich i niskich, przeważnie ze spadkiem, gdzieśgdzie z wahaniami, wzrost jedynie na Rgilewce (Grzegorzew), zmiany do około 25 cm na Wełnie (Kowanówko, spadek).

W zlewni **Proсны** do ujścia Łużycy kilkunastocentymetrowe spadki, poniżej wzrost, maksymalnie na Prośnie w Bogusławiu – o ok. 40 cm. Stany wody układają się w strefie wysokich (z przekroczeniem ostrzegawczego na Prośnie w Mirkowie oraz ujściowym odcinku Ołoboku).

Na pośrednim stanowisku **Kanału Ślesińskiego** rzędna piętrzenia układu się pomiędzy NPP a MaxPP, na szczytowym pomiędzy MinPP a NPP.

Na terenie administrowanym przez RZGW w Poznaniu odnotowano przekroczenie stanu alarmowego na Prośnie w Mirkowie.

W ciągu najbliższej doby na Warcie do zbiornika Poraj prognozowane stany stabilne, ze spadkiem w strefie stanów niskich. Dalej do m. Działoszyn ze spadkiem, poniżej do zbiornika Jeziorsko ze wzrostem, zmiany główne w strefie stanów niskich. Na dopływach tego odcinka stany w strefie niskich, średnich i wysokich ze spadkiem, lokalnie możliwe wahania lub wzrost. Na Warcie poniżej zbiornika Jeziorsko do ujścia Proсны na ogół prognozowany jest spadek lub stabilizacja, poniżej wzrost, zmiany w strefie niskich, lokalnie na odcinku Konin-Sławsk w dolnej średnich. Na dopływach prognozuje się głównie spadek, gdzieśgdzie wahania stanów wody w strefie niskich albo średnich. W zlewni Proсны spodziewany głównie spadek, wzrost jedynie na Prośnie w Bogusławiu, zmiany głównie w strefie stanów wysokich, lokalnie średnich.

Na najbliższą dobę IMGW-PIB prognozuje zachmurzenie małe i umiarkowane; temperatura maksymalna do 30°C, minimalna od 15°C; wiatr słaby i umiarkowany, południowo-wschodni.

Obszar administrowany przez RZGW w Rzeszowie

W ciągu ostatniej doby na obszarze administrowanym przez RZGW w Rzeszowie nie zaobserwowano opadów.

Na obszarze **zlewni Sanu i Wisłoka** stany wód układają się w strefie wody niskiej oraz średniej. W ciągu ostatniej doby na większości stacji wodowskazowych zaobserwowano spadek lub stabilizację stanu wody. Największy wzrost stanu wody miał miejsce w przekroju Zagórz na Osławie (4 cm), Rzeszów na Wisłoku (4 cm), Olchowce na Sanie (1 cm).

Na obszarze **zlewni Wisłoki i Łęgu** stany wód układają się w strefie wody niskiej oraz lokalnie średniej. W ciągu ostatniej doby na większości stacji wodowskazowych zaobserwowano spadek lub stabilizację stanu wody. Największy wzrost stanu wody miał miejsce w przekroju Głowaczowa na Grabince (1 cm).

Na najbliższą dobę IMGW-PIB prognozuje w dzień zachmurzenie małe lub bezchmurnie. Początkowo w dolinach rzek i obniżeniach śródgórskich zanikające mgły ograniczające widzialność do 500 m. Temperatura maksymalna od 30°C do 32°C. Wiatr słaby, lokalnie umiarkowany, wschodni. W nocy bezchmurnie lub zachmurzenie małe. Temperatura minimalna od 13°C do 16°C. Wiatr słaby, zmienny, z przewagą wschodniego.

Obszar administrowany przez RZGW w Szczecinie

Stany wody na wodowskazach **Odry granicznej poniżej ujścia Warty** układają się w strefie stanów niskich z nieznaczną tendencją wzrostową, w Widuchowej układają się w strefie stanów średnich.

W **ujściowym odcinku Odry i na Zalewie Szczecińskim** stany wody układają się w strefie stanów średnich.

Na **odcinku wybrzeża morskiego** stany wody nieznacznie wahają się w strefie stanów średnich.

Na rz. **Myśli** stany wody układają się w strefie stanów średnich.

Na rz. **Inie** stany wody układają się w strefie stanów średnich z nieznaczną tendencją spadkową.

Stany **rzek Przymorza Zachodniego** układają się przeważnie w strefie stanów niskich, lokalnie średnich.

Na rz. **Redze** stany wody w górnym odcinku rzeki układają się w strefie stanów niskich a w dolnym odcinku w strefie stanów średnich.

Na rz. **Parsęcie** stany wody układają się w strefie stanów niskich, lokalnie w środkowym odcinku rzeki w strefie stanów średnich.

Na rz. **Radwi** stany wody układają się w strefie stanów średnich.

Na rz. **Wieprzy** stany wody układają się w strefie stanów niskich.

Obszar administrowany przez RZGW w Warszawie

W ciągu ostatniej doby na obszarze administrowanym przez RZGW w Warszawie opad dobowy o sumie powyżej 20 mm nie został odnotowany.

Obecnie stany wód na obszarze administrowanym przez RZGW w Warszawie układają się w strefie stanów niskich, średnich i lokalnie wysokich.

W ciągu najbliższej doby na **Wiśle** prognozuje się: od Zawichostu do Annapola spadki stanu wody na granicy strefy stanów średnich i niskich; na stacji Puławy-Azoty stabilizację stanu wody w strefie stanów niskich; od Dęblina do Warszawy-Bulwary wzrosty stanu wody w strefie stanów niskich; od Modlina do Kępy Polskiej stabilizację stanu wody w strefie stanów niskich; na stacji Włocławek wahania stanu wody w strefie stanów niskich.

Na **dopływach Wisły** od Zawichostu do Włocławka przewiduje się wahania stanu wody w strefie stanów niskich i średnich, lokalnie wysokich.

W ciągu najbliższej doby na **Narwi od Orzyca po ujście** prognozuje się stabilizację stanu wody w strefie stanów niskich. Na dopływach przewiduje się wahania stanu wody w strefie stanów niskich i średnich.

W ciągu najbliższej doby na **Bugu od Liwca do ujścia** prognozuje się stabilizację stanu wody w strefie stanów niskich.

W ciągu najbliższej doby w regionie administrowanym przez RZGW w Warszawie IMGW-PIB prognozuje się w na północnym wschodzie możliwe słabe przelotne opady deszczu. Na pozostałym obszarze nie prognozuje się opadów atmosferycznych.

Obszar administrowany przez RZGW we Wrocławiu

W ciągu minionej doby odnotowano opady deszczu, maksymalne w zlewni Ślęzy – 44 mm, Nysy Kłodzkiej – 30 mm, Oławy – 18 mm, Nysa Łużycka – 9 mm, Bystrzyca – 7 mm, w pozostałych zlewniach poniżej 2 mm.

Stany wód na wodowskazach **środkowej Odry** (poniżej ujścia Nysy Kłodzkiej) układają się w strefie stanów średnich, lokalnie wysokich na odcinku skanalizowanym oraz niskich na odcinku swobodnie płynącym.

Stany wód na wodowskazach **dolnej Odry** (powyżej ujścia Warty) układają się w strefie stanów niskich.

Stany wód na **pozostałych wodowskazach** układają się głównie w strefie stanów niskich, średnich wysokich, ostrzegawczych i alarmowych.

Stan ostrzegawczy został przekroczony w 3 przekrojach wodowskazowych w zlewni rzeki: Ślęza (1), Widawa (1), Baryczy (1).

Stany alarmowe zostały przekroczone w 6 przekrojach wodowskazowych w zlewni rzeki: Ślęzy (Białobrzezie, Borów), Bystrzycy (Gniechowice), Widawy (Namysłów), Barycz (Odolanów, Bogdaj).

9. Informacja o zbiornikach.

		Zbiorniki retencyjne - ogółem								
		Sytuacja na dzień 26.08.2022 r. na godz. 6 ⁰⁰ (UTC)								
		Zbiorniki rzeka	Odptyw średni [m ³ /s]	Dopływ średni [m ³ /s]	Poj. aktual. [mln m ³]	* Poj. norm. [mln m ³]	* Poj. Przy Max PP [mln m ³]	*Rezerwa pow. wymagana [mln m ³]	Aktualna rez. pow. [mln m ³]	Rezerwa do wykorzyst. %
	1	2	3	4	5	6	7	8	9	
							6-5	6-4	8/7*100	
RZGW w Białymstoku	1	Zb. Siemianówka (Narew)	4,07	0,50	66,20	64,8	79,1	14,3	12,90	90
RZGW w Bydgoszczy	2	Jez. Gopło (Noteć)	1,0	0,7	0,2	-	21,7	7,7	21,5	279
	3	Zb. Pakość (Mała Noteć)	1,9	0,0	10,8	36,3	42,6	6,3	31,8	505
RZGW w Gliwicach	4	Zb. Goczałkowice **** (Wiśła)	10,6	4,4	95,8	118,1	161,3	43,2	65,5	152
	5	Zb. Wiśła-Czarne (Wiśła)	0,4	0,5	1,7	2,4	4,0	1,7	2,3	136
	6	Zb. Łąka (Pszczynka)	0,7	2,5	7,5	8,0	11,2	3,1	3,7	117
	7	Zb. Kuźnica Warężyńska (Przemsza)	0,0	0,0	39,1	39,2	46,3	7,1	7,2	101
	8	Zb. Przeczyce (Przemsza)	1,0	0,7	8,5	17,4	20,3	2,9	11,8	402
	9	Zb. Kozłowa Góra (Brynica)	0,2	0,3	10,2	12,4	15,2	2,8	7,4	264

	10	Zb. Pogoria III (Pogoria)			11,6	11,4	12,0	0,6	0,5	73
	11	Zb. Dzierżno Duże (Kłodnica)	4,5	1,8	61,1	78,0	82,9	4,8	23,2	479
	12	Zb. Pławniowice (Toszecki Potok)			26,9	26,7	29,1	2,4	2,2	93
	13	Zb. Dzierżno Małe (Drama)	0,3	0,4	8,5	9,5	12,3	2,8	4,0	144
	14	Zb. Turawa (Mała Panew)	10,0	5,8	68,2	80,0	92,6	12,6	24,4	194
	15	Zb. Rybnicki ** (Ruda)	3,2	3,2	21,0	22,1	23,5	1,4	2,3	169
RZGW w Krakowie	16	Zb. Czaniec (Soła)	20,4	20,1	0,9	1,3	1,3	0,0	0,0	
	17	Zb. Porąbka (Soła)	20,1	18,7	19,8	22,0	26,5	4,5	6,7	149
	18	Zb. Tresna (Soła) *	18,7	13,9	57,8	53,9	92,7	38,8	34,9	90
	19	Zb. Świnna Poręba (Skawa)	5,4	7,1	80,0	100,7	160,8	60,1	80,8	134
	20	Zb. Dobczyce (Raba) *	2,4	3,5	80,8	92,7	137,7	45,0	56,9	126
	21	Zb. Chańcza (Czarna)	1,1	0,9	8,9	14,2	23,8	9,6	14,9	155
	22	Zb. Czchów (Dunajec)	38,0	43,0	5,3	7,5	7,5	0,0	2,2	
	23	Zb. Rożnów (Dunajec) *	43,0	43,0	98,6	121,8	155,8	34,0	57,2	168
	24	Zb. Czorsztyn (Dunajec)	19,0	28,6	158,3	176,5	238,6	62,1	80,3	129
	25	Zb. Zestawice (Dłubnia)			0,4	0,4	0,7	0,3	0,3	
RZGW w Lublinie	26	Zb. Nielisz (Wieprz)	3,8	5,7	19,8	20,6	28,5	7,9	8,7	111
RZGW w Poznaniu	27	Zb. Jeziorsko (Warta)	27,0	23,9	64,4	142,8	202,0	59,2	137,6	233
	28	Zb. Poraj (Warta)	2,9	2,5	12,3	12,5	20,3	7,8	8,0	103
RZGW w Rzeszowie	29	Zb. Klimkówka (Ropa)	2,0	0,5	13,9	32,0	42,0	10,0	28,0	280
	30	Zb. Besko (Wisłok)	0,6	0,3	3,5	8,4	13,2	6,3	9,8	155
	31	Zb. Solina ** (San)	9,0	1,1	336,9	422,0	472,0	50,0	135,1	270
RZGW w Warszawie	32	Zb. Brody Iłżeckie (Kamienna)	1,3	1,7	5,6	6,7	7,6	0,9	1,9	222
	33	Zb. Wióry (Świślina)	0,6	0,3	15,0	15,7	34,7	18,9	19,6	104
	34	Zb. Sulejów (Pilica)	12,5	16,3	70,8	75,1	84,3	9,2	13,5	146
	35	Zb. Cieszanowice (Luciąża)	0,2	0,2	4,3	7,3	9,1	1,8	4,8	271
	36	Zb. Miedzna (Wąglanka)	0,3	0,4	3,2	3,4	3,8	0,4	0,6	142
	37	Zb. Domaniów (Radomka)	0,7	0,4	5,4	9,9	14,4	4,5	9,0	202

	38	Zb. Włocławek***** (Wisła)	352,00	337,00	368,59	369,880	453,590		rzędna wody górnej: 57,28 m n.p.m.	
	39	Zb. Dębe***** (Narew)	98,00	106,00	89,63	89,960	95,980		rzędna wody górnej: 79,01 m n.p.m.	
RZGW we Wrocławiu	40	Topola (Nysa Kłodzka)	16,1	16,5	16,7	16,5	21,7	5,2	4,9	95
	41	Kozielno (Nysa Kłodzka)	16,1	16,1	12,7	12,9	16,3	3,4	3,6	105
	42	Otmuchów (Nysa Kłodzka)	12,5	26,8	57,8	58,4	129,2	70,8	71,4	101
	43	Nysa (Nysa Kłodzka)	20,6	30,4	65,9	65,7	121,7	56,0	55,8	100
	44	Słup (Nysa Szalona)	4,9	4,6	18,3	23,6	38,1	14,5	19,7	136
	45	Mietków (Bystrzyca)	2,0	13,1	52,3	63,0	77,2	14,2	25,0	176
	46	Dobromierz (Strzegomka)	0,2	1,4	8,1	10,0	11,4	1,4	3,3	241
	47	Bukówka (Bóbr)	0,3	0,1	8,8	12,8	16,7	3,9	7,8	202
	48	Sosnówka (Czerwonka)	0,2	0,0	7,7	10,9	14,8	3,9	7,1	182
	49	Pilchowice ** (Bóbr)	9,2	11,2	21,2	24,0	50,0	26,0	28,8	111
50	Złotniki ** (Kwisa)	0,6	1,1	8,2	9,7	12,1	2,4	3,9	163	
51	Leśna ** (Kwisa)	0,9	0,9	6,1	7,0	16,8	9,8	10,7	109	
52	Lubachów ** (Bystrzyca)	4,0	2,1	4,5	4,9	6,8	1,9	2,3	124	

* wartości stałe

** Zbiorniki energetyczne

**** Ujęcie wody pitnej

*****zbiornik przepływowy

" rzędne piętrzenia zbiornika Włocławek (m n.p.m.): Min PP: 56,5, NPP: 57,3 MaxPP: 57,3

" rzędne piętrzenia zbiornika Dębe (m n.p.m.): Min PP: 78,52, NPP: 79,02 MaxPP: 79,22

Obszar administrowany przez RZGW w Białymstoku

Zbiornik Siemianówka pracuje zgodnie z obowiązującymi instrukcjami. Aktualna pojemność powodziowa wynosi 12,90 mln m³. Zbiornik dysponuje rezerwą powodziową na poziomie 90%.

Obszar administrowany przez RZGW w Bydgoszczy

Zbiorniki Gopło i Pakość posiadają pełne rezerwy powodziowe.

Parametry zbiorników z godz. 6:00 UTC przedstawiają się następująco: na zbiorniku Pakość rzędna piętrzenia wynosi 76,56 m n.p.m. (106 cm > MinPP), odpływ ze zbiornika to 1,9 m³/s. Na zbiorniku Gopło rzędna piętrzenia wynosi 76,37 m n.p.m. (1 cm > MinPP), odpływ średni wynosi 1,0 m³/s.

Obszar administrowany przez RZGW w Gdańsku

W Regionie Wodnym Dolnej Wisły brak dużych, sztucznych zbiorników wodnych o istotnym znaczeniu przeciwpowodziowym objętych systemem monitorowania w ramach osłony przeciwpowodziowej kraju. Informacje o zbiorniku we Włocławku, który ma znaczenie dla osłony regionu, podaje RZGW w Warszawie.

Obszar administrowany przez RZGW w Gliwicach

Zgodnie z zaleceniami OTKZ zbiorniki Dzierżno Duże i Wisła Czarne posiadają obniżony poziom piętrzenia. Zbiornik Pogoria III posiada 73% rezerwy powodziowej. Zbiornik Pławniowice posiada 93% rezerwy powodziowej. Na pozostałych zbiornikach będących w administracji RZGW w Gliwicach rezerwa powodziowa jest w pełni zachowana.

Sytuacja w dorzeczu Górnej Odry po stronie czeskiej:

Zbiornik: VD Olešná na rzece: Olešná posiada 43,81% sterowalnej rezerwy powodziowej.

Zbiornik: VD Terlicko na rzece: Stonávka posiada 70,45% sterowalnej rezerwy powodziowej.

Zbiornik: VD Žermanice na rzece: Lučina posiada 92,55% sterowalnej rezerwy powodziowej.

Pozostałe zbiorniki pracują w zakresie swoich pojemności użytkowych i posiadają pełne rezerwy powodziowe (100%).

Źródło informacji - portal Povodi Odry, stan na 26.08.2022 r., godz. 09:30 CEST.

Obszar administrowany przez RZGW w Krakowie

Sytuacja na zbiornikach jest stabilna oraz na bieżąco monitorowana. Rezerwy powodziowe są zgodne z wymogami gospodarowania w okresie letnim i są większe od wielkości określonych w instrukcjach gospodarowania wodą. Jedynie na zbiorniku Tresna rezerwa jest mniejsza od wielkości określonej w instrukcji (90%) Wartość kompensowana jest łączną rezerwą obiektów Kaskady Soły.

Obszar administrowany przez RZGW w Lublinie

Zbiornik Nielisz pracuje zgodnie z obowiązującymi instrukcjami. Aktualna rezerwa powodziowa wynosi 8,71 mln m³.

Obszar administrowany przez RZGW w Poznaniu

Zbiorniki Jeziorsko i Poraj posiadają pełne rezerwy powodziowe.

Na zbiorniku Jeziorsko rzędna piętrzenia wynosi 117,65 m n.p.m. (od wczoraj -1 cm, 235 cm poniżej NPP), średni dopływ do zbiornika wynosi 23,9 m³/s przy odpływie średnim z ostatniej doby 27,0 m³/s. Zbiornik dysponuje rezerwą 137,4 mln m³, z możliwością powiększenia o dalsze 20,5 mln m³ pojemności forsowanej. Na zbiorniku Poraj rzędna piętrzenia wynosi 275,45 m n.p.m. (od wczoraj bez zmian, 5 cm poniżej NPP), średni dopływ do zbiornika wynosi 2,9 m³/s przy odpływie średnim z ostatniej doby 2,9 m³/s. Zbiornik dysponuje rezerwą 8,0 mln m³, z możliwością powiększenia o dalsze 4,1 mln m³ pojemności forsowanej.

Obszar administrowany przez RZGW w Rzeszowie

Wszystkie zbiorniki posiadają rezerwy powodziowe większe od wymaganych. Zbiorniki retencyjne zapewniają odpływy większe od nienaruszalnych zgodnie z instrukcjami gospodarowania wodą.

Na zbiorniku Klimkówka rzędna piętrzenia wynosi 117,64 m n.p.m. (od wczoraj -1 cm, 236 cm poniżej NPP), średni dopływ do zbiornika wynosi 23,90 m³/s przy odpływie średnim z ostatniej doby 27,0 m³/s. Zbiornik dysponuje rezerwą 137,6 mln m³, z możliwością powiększenia o dalsze 20,5 mln m³ pojemności forsowanej. Na zbiorniku Poraj rzędna piętrzenia wynosi 275,44 m n.p.m. (od wczoraj -1 cm, 6 cm poniżej NPP), średni dopływ do zbiornika wynosi

2,48 m³/s przy odpływie średnim z ostatniej doby 2,90 m³/s. Zbiornik dysponuje rezerwą 8,0 mln m³, z możliwością powiększenia o dalsze 4,1 mln m³ pojemności forsowanej..

Obszar administrowany przez RZGW w Warszawie

Wszystkie zbiorniki posiadają rezerwy większe od wymaganych.

Na Zbiorniku Włocławek dopływ średni dobowy na godz. 6:00 UTC wynosił około 335 m³/s, a odpływ ok. 350 m³/s. Rzędna wody dolnej śluzy: 42,58 m n.p.m.

Na Zbiorniku Dębe dopływ średni dobowy na godz. 6:00 UTC wynosił około 100 m³/s i był równoważony odpływem.

Obszar administrowany przez RZGW we Wrocławiu

Wszystkie zbiorniki posiadają wolne pojemności powodziowe i dodatkowe oprócz zbiornika Topola (96% rezerwy powodziowej), który nieznacznie piętrzy w zakresie pojemności powodziowej. Dopływy do zbiorników kształtują się w strefie stanów średnich i wysokich. Obecnie zbiorniki gromadzą nadmiar dopływającej wody utrzymując odpływy na stałym poziomie. Urządzenia upustowe są drożne, urządzenia manewrowe są sprawne. Suche zbiorniki przeciwpowodziowe nie piętrzą wody. Poldery przeciwpowodziowe nie piętrzą wody. Wszystkie zbiorniki pracują zgodnie z instrukcjami gospodarowania wodą.

10. Informacja o żeglowności rzek i stanie urządzeń hydrotechnicznych.

RZGW w Białymstoku

z dniem 25 sierpnia br. Elektrownia ENERGA Ostrołęka S.A. rozpocznie piętrzenie 2 sekcji jazu bukłakowego w **km 150 +457 rzeki Narew** w miejscowości Ostrołęka – szczegółowe informacje zawarto w [komunikacie nawigacyjnym nr 25/2022](#).

Z dniem **19 sierpnia br.** zamknięta została jedna sekcja jazu piętrzącego bukłakowego przy Elektrowni ENERGA Ostrołęka S.A w **km 150 + 457 rzeki Narew** w miejscowości Ostrołęka– szczegółowe informacje zawarto w [Komunikacie Nawigacyjnym nr 24/2022](#)

Z dniem **10 sierpnia br.** wydano komunikat dotyczący aktualnej głębokości tranzytowej na drodze wodnej rzeki Narew (km 83+500 - 248+500) – szczegółowe informacje zawarto w [komunikacie nawigacyjnym nr 22/2022](#)

Z dniem 15 lipca 2022 r. śluzowania na **śluzie Mikaszówka- Kanał Augustowski** będą odbywały się co godzinę lub jeżeli zbierze się minimum 10 jednostek pływających. Szczegółowe informacje zawarto w [komunikacie nawigacyjnym nr 17/2022](#).

Z dniem **5 lipca** do odwołania **śluza Mikaszówka na Kanale Augustowskim** jest nieczynna dla jednostek pływających o szerokości powyżej 2 m. Szczegółowe informacje zawarto w [komunikacie nawigacyjnym nr 16/2022r.](#)

1 lipca 2022 r. otwiera się dla żeglugi drogę wodną **Kanału Augustowskiego** na odcinku **od śluzy Sosnowek (km 70+300) do śluzy Kudryнки (km 77+400)**. Szczegółowe informacje zawarto w [komunikacie nawigacyjnym nr 14/2022](#)

Na odcinku **Kanału Augustowskiego od śluzy Augustów do śluzy Dębowo** oraz na równoległym odcinku **rzeki Netty** trwają prace konserwacyjne przez co występują utrudnienia w poruszaniu się jednostkami wodnymi. Planowany termin zakończenia prac – **24.06.2022 r.** Szczegółowe informacje zawarto w [komunikacie nawigacyjnym nr 13/2022](#).

Z dniem 7 czerwca 2022r. wydano komunikat dotyczący aktualnej głębokości tranzytowej na drodze wodnej rzeki **Narew (km 83+500 - 248+500)**. Szczegółowe informacje zawarto w [komunikacie nawigacyjnym nr 10/2022](#).

Z dniem 6 maja 2022 r. dla żeglugi została otwarta droga wodna **rzeki Pisy (km 0+000 – 80+000)**. Szczegółowe informacje zawarto w [komunikacie nawigacyjnym nr 7/2022](#).

Od dnia 25 kwietnia br. dla żeglugi została otwarta droga wodna **Systemu Wielkich Jezior Mazurskich**. Szczegółowe informacje zawarto w [komunikacie nawigacyjnym nr 1/2022](#).

Z dniem 28 kwietnia br. zostanie otwarta dla żeglugi droga wodna **Kanał Augustowski**. Szczegółowe informacje zawarto w [komunikacie nawigacyjnym nr 2/2022](#).

Z dniem 29 kwietnia br. dla żeglugi została otwarta droga wodna **rzeki Narew**. Szczegółowe informacje zawarto w [komunikacie nawigacyjnym nr 6/2022](#).

Na Kanale Mioduńskim, będącym fragmentem drogi wodnej Pisz - Węgorzewo w Systemie Wielkich Jezior Mazurskich, obowiązuje zmieniona organizacja ruchu i tymczasowe oznakowanie nawigacyjne w związku z prowadzonymi pracami remontowymi. Szczegółowe informacje zawarto w [komunikacie nawigacyjnym nr 3/2022](#).

Na Kanale Szymońskim, będącym fragmentem drogi wodnej Pisz - Węgorzewo w Systemie Wielkich Jezior Mazurskich, obowiązuje zmieniona organizacja ruchu i tymczasowe oznakowanie nawigacyjne w związku z prowadzonymi pracami remontowymi. Szczegółowe informacje zawarto w [komunikacie nawigacyjnym nr 4/2022](#).

Na rzece Węgorapie i w Kanale Węgorzewskim (odcinek drogi wodnej Pisz – Węgorzewo w Systemie Wielkich Jezior Mazurskich) obowiązuje zmieniona organizacja ruchu i tymczasowe oznakowanie nawigacyjne w związku z prowadzonymi pracami remontowymi. Szczegółowe informacje zawarto w [komunikacie nawigacyjnym nr 5/2022](#).

Komunikaty nawigacyjne dostępne są pod adresem: <http://bialystok.wody.gov.pl/komunikaty-nawigacyjne>.

RZGW w Bydgoszczy

Od dnia 19.08.2022 r. z uwagi na utrzymujące się niekorzystne warunki hydrometeorologiczne i związany z tym zintensyfikowany porost roślinności rzecznej, na odcinkach śródlądowych dróg wodnych:

- **na Kanale Bydgoskim** w km 23+200 – 37+200,
- **na rzece Noteci dolnej** w km 53+400 – 106+100,

występują utrudnienia w przemieszczaniu się jednostek pływających.

Prace utrzymaniowe prowadzące do zachowania drożności szlaku żeglownego na ww. odcinkach dróg wodnych, administrowanych przez tut. Zarząd wykonywane będą przez pracowników Wód Polskich. Prosimy o zachowanie ostrożności w trakcie przeprawy jednostek. Szczegóły w [komunikacie nawigacyjnym 13/2022](#).

Od dnia 22 lipca 2022 r. na **Kanale Bydgoskim** zostaną wprowadzone ograniczenia czasowe śluzowań. Z uwagi na utrzymującą się niekorzystną sytuację hydrologiczną tj. niski stan wód, zostaje ograniczona liczba śluzowań na **Kanale Bydgoskim, na połączeniu wodnym Wisła – Odra**:

- w km 20+000 Śluza nr 5 Prądy,
- w km 20+970 Śluza nr 6 Osowa Góra,
- w km 37+200 Śluza nr 7 Józefinki,
- w km 38+900 Śluza nr 8 Nakło Wschód.

Od dnia 22 lipca 2022 r., do momentu odwołania, przeprawa jednostek pływających na ww. śluzach odbywać się będzie wyłącznie trzy razy dziennie, o godzinach: **10.00, 13.30 oraz 17.00**. W przypadku śluzowania jednostki pływającej przez **Śluzę nr 5 Prądy**, zachowuje ona możliwość płynnej przeprawy w górę Kanału Bydgoskiego przez **Śluzę nr 6 Osowa Góra**. Zasada ta obowiązuje również w kierunku przeciwnym tj. w dół kanału. Proces ten, analogicznie będzie przeprowadzany na **Śluzie nr 7 Józefinki** oraz na **Śluzie nr 8 Nakło Wschód**. [Komunikat nawigacyjny nr 12/2022](#).

Z dniem 8 kwietnia 2022 r. otwiera się dla żeglugi administrowane śródlądowe drogi wodne na połączeniu wodnym Wisła – Odra oraz na połączeniu wodnym rzeka Warta – Kanał Bydgoski, **na odcinkach wskazanych poniżej**:

- I. na połączeniu wodnym Wisła – Odra
 - **Kanał Bydgoski** w km drogi wodnej od 014+800 do 038+900
 - **Noteć dolna** w km drogi wodnej od 038+900 do 176+200
- II. na połączeniu wodnym Warta – Kanał Bydgoski
 - **Kanał Ślesiński** w km drogi wodnej od 026+460 do 032+000

- **Jezioro Gopło** w km drogi wodnej od 032+000 do 059+500
- **Noteć górna** w km drogi wodnej od 059+500 do 121+600
- **Kanał Górnonotecki** w km drogi wodnej od 121+600 do 146+600

Szczegółowe informacje dotyczące m.in. głębokości tranzytowych oraz śluzowania znajdują się w [komunikacie nawigacyjnym nr 1/2022](#).

Komunikaty nawigacyjne dostępne są pod adresem: <http://bydgoszcz.wody.gov.pl/komunikaty-nawigacyjne>

RZGW w Gdańsku

W dniach 29-30.04.2022 otwarto sezon żeglugowy na drogach wodnych Regionu Wodnego Dolnej Wisły pozostających w zarządzie RZGW Gdańsk. Szczegółowe informacje znajdują się w komunikatach nawigacyjnych oraz codziennych informacjach żeglugowych publikowanych na stronie internetowej <https://gdansk.wody.gov.pl/komunikaty-nawigacyjne>

RZGW w Gliwicach

Od godz. 10:00 dnia 25.08.2022 r. otwiera się dla żeglugi odcinek **Kanału Gliwickiego od Śluzy Kłodnica (km 3+630) do Śluzy Rudziniec (km 21+570)**. [Komunikat nawigacyjny nr 28/2022](#).

Z uwagi na awarię wrót górnych komory południowej Śluzy Dzierżno **od dnia 29.07.2022 r., od godz. 9:00 komora południowa Śluzy Dzierżno (km 30+890 Kanału Gliwickiego) będzie zamknięta dla żeglugi do czasu usunięcia awarii**. [Komunikat nawigacyjny nr 20/2022](#).

Od dnia **01.05.2022 r.** otwiera się dla żeglugi odcinek szlaku żeglugowego na **rzece Odrze w km 98+600 (Ujście Kanału Gliwickiego do rzeki Odry) – 129+850 (OH Rogów) Odrzańskiej Drogi Wodnej**. [Komunikat nawigacyjny nr 4/2022](#).

Od dnia **28.03.2022 r.** otwarto dla żeglugi **Odrzańską Drogę Wodną (ODW) w km 51+000 (miasto Racibórz) – 98+600 (Ujście Kanału Gliwickiego do rzeki Odry), Kanał Gliwicki oraz Kanał Kędzierzyński**. [Komunikat nawigacyjny nr 2/2022](#).

Od dnia **16.03.2022 r.** otwarto dla żeglugi **Odrzańską Drogę Wodną (ODW) w km 129+850 (OH Rogów) - 181+300 (OH Ujście Nysy – granica RZGW Gliwice)**. [Komunikat nawigacyjny nr 1/2022](#).

Komunikaty nawigacyjne dostępne są pod adresem: <https://gliwice.wody.gov.pl/komunikaty-nawigacyjne>

RZGW w Krakowie

Zgodnie z treścią komunikatu nawigacyjnego nr 18/2022 z dnia 18.08.2022 r. informujemy, że w dniu 18.08.2022 w godzinach popołudniowych awaria na śluzie w Borku Szlacheckim została usunięta, a szlak żeglugowy na tym odcinku został otwarty.

Zgodnie z treścią komunikatu nawigacyjnego nr 17/2022, z dnia 17.08.2022 r. informujemy, że **od dnia 17 sierpnia 2022 r. śluza przy ZOH Łączany**, będzie nieczynna do czasu usunięcia awarii, a szlak żeglugowy na tym odcinku będzie zamknięty – do odwołania.

Zgodnie z treścią komunikatu nawigacyjnego nr 16/2022 z dnia 08.07.2022 r. informujemy, że w związku z prowadzonymi pracami remontowymi kierownicy w awanporcie dolnym **stopnia wodnego Kościuszko**, z uwagi na bezpieczeństwo użytkowników drogi wodnej, **od dnia 8 lipca 2022 r.** do odwołania zawiesza się śluzowanie w porze nocnej.

Zgodnie z treścią komunikatu nawigacyjnego nr 13/2022 z dnia 15.06.2022 r. informujemy, że **od dnia 14.06.2022 r.** szlak żeglugowy na rzece **Wiśle od km 61+200 (Tyniec) do km 79+150** jest oznakowany zgodnie z §5.02 Rozporządzenia Ministra Infrastruktury z dnia 28 kwietnia 2003 r. w sprawie przepisów żeglugowych na śródlądowych drogach wodnych (Dz.U z 2003 r. nr 212 poz. 2027) i odpowiada wymogom regulującym zasady uprawiania żeglugi w porze nocnej. Z żeglugi nocnej tymczasowo wyłączony jest odcinek **od km 79+150 do**

km 80+870 (stopień wodny Dąbie) z uwagi na modernizację linii kolejowej, w tym mostu kolejowego przez rzekę Wisłę.

Zgodnie z treścią komunikatu nawigacyjnego nr 8 /2022, **od dnia 17.05.2022 r.** mogą nastąpić utrudnienia w żegludze, z uwagi na związane z niskimi przepływami w rzece okresowe uruchamianie progu piętrzącego Elektrowni w Połańcu zlokalizowanego **w km 223+650 rzeki Wisły**.

Zgodnie z treścią komunikatu nawigacyjnego nr 5/2022 w związku z prowadzonymi pracami remontowymi **na stopniu wodnym Kościuszko, od dnia 9 maja 2022 r. do odwołania**, w robocze dni tygodnia: od poniedziałku do czwartku w godzinach 7.00 do 18.00 oraz w piątek w godzinach 7.00 do 15.00 wprowadza się następujące godziny śluzowań: w górę rzeki : 8.00, 11.15, 14.00, 16.00, 18.00; w dół rzeki : 9.30, 13.00, 15.30, 17.30.

Szlak żeglowny na odcinku **od km 0+600 do 92+600 Wisły** – odcinek otwarty dla żeglugi przy ograniczeniu jego parametrów.

W km 79+000 do km 80+900 mogą wystąpić dodatkowe utrudnienia w żegludze w związku z realizacją prac pn. „Prace na linii kolejowej E30 na odcinku Kraków Główny Towarowy – Rudzice wraz z dobudową torów linii aglomeracyjnej”. Na czas prowadzenia prac szlak żeglowny oznakowany został dodatkowymi znakami żeglugowymi.

Od km 92+600 do km 175+400 – odcinek otwarty dla żeglugi. Wymagana głębokość tranzytowa wynosząca 1,6 m lokalnie nie jest zachowana.

Od km 175+400 do km 295+200 – odcinek otwarty dla żeglugi.

Komunikaty nawigacyjne dostępne są pod adresem: <http://krakow.wody.gov.pl/komunikaty-nawigacyjne>

RZGW w Lublinie

Z uwagi na obecną sytuację hydrologiczną głębokość tranzytowa drogi wodnej **rzeki Bug w km 42+200 - 224+200** wynosi 20 cm przy stanie wody na wodowskazach: Zabuże - 220 cm, Frankopol 62 cm i Małkinia Górna - 114 cm. Prowadzenie żeglugi na omawianym odcinku wymaga zachowania szczególnej ostrożności oraz znajomości lokalnych warunków nawigacyjnych – szczegółowe informacje zawarto w [komunikacie nawigacyjnym nr 3/2022 r.](#)

Oznakowanie szlaku żeglownego zostało wystawione na **rzece Bug od km 42+000 do 224+200**. W związku z powyższym wyżej wymieniony odcinek drogi wodnej jest od dnia 28 kwietnia otwarty. Szczegóły w [komunikacie nawigacyjnym nr 1/2022](#).

Komunikaty nawigacyjne dostępne są pod adresem: <http://lublin.wody.gov.pl/komunikaty-nawigacyjne>

RZGW w Poznaniu

Na obszarze administrowanym przez RZGW w Poznaniu otwarte dla żeglugi są wszystkie drogi wodne, tj.: **rz. Warta w km 0+000 – 406+600 i Kanał Ślesieński w km 0+000 – 26+460** z wyjątkiem **rz. Warty w km 264+860** w dniach **13.08-30.09.2022**, rozbiórka mostu w **Rogalinku** ([komunikat żeglugowy 32/2022](#) i [komunikat żeglugowy 35/2022](#)) i rz. Warty w km 55+000 – 57+000 w dniu 28.08.2022 w godz. 9-18, impreza na wodzie ([komunikat żeglugowy nr 33/2022](#)).

Na **rz. Warcie w km 351+700 - 354+000** w dniach **22-26.08.2022r.** wystąpią utrudnienia związane ze zwężeniem szlaku żeglownego ([komunikat żeglugowy 34/2022](#)).

Komunikaty nawigacyjne dostępne są pod adresem: <http://poznan.wody.gov.pl/komunikaty-nawigacyjne>

RZGW w Szczecinie

W dniu 22.08.2022 r. od godziny 13:00 otwiera się dla żeglugi (w porze dziennej) odcinek rzeki Odry od km 690,5 (Krajnik Dolny) do km 728,0 rzeki Odry Wschodniej. W związku z zanieczyszczeniem rzeki Odry na ww. odcinku nadal pozostają rozłożone zapory. Ograniczenia w żegludze dotyczą także rzeki Odry Zachodniej i Regalicy. [Szczegóły w komunikacie nawigacyjnym 25/2022 27/2022 , 28/2022 i 29/2022.](#)

[Rozporządzenie porządkowe nr 4/2022 Wojewody Zachodniopomorskiego z dnia 18 sierpnia 2022 r. zmieniające rozporządzenie porządkowe Nr 1/2022 z dnia 12 sierpnia 2022 r. w sprawie wprowadzenia zakazu korzystania z wód Odry.](#)

Regionalny Zarząd Gospodarki Wodnej w Szczecinie informuje, że w związku z pojawieniem się **śniętych ryb** na **Odrzańskiej Drodze Wodnej** konieczne jest zachowanie szczególnej ostrożności podczas prowadzenia żeglugi.

Ponadto w związku z zaistniałą sytuacją apeluje się do załóg wszystkich statków o **niewchodzenie do wody**, a także zwracanie uwagi na jednostki pływające prowadzące działania operacyjne w powyższym zakresie.

W związku z zanieczyszczeniem rzeki Odry administracja niemiecka zamyka dla żeglugi **śluž Hohensaaten Ost** oraz **Schwedt**.

W dniach 01.08-30.09.2022 z powodu prac budowlanych związanych z przeciwpowodziową ścianką mobilną we Frankfurcie nad Odrą w **km 582,7 – 585,9** dochodzić będzie do utrudnień w ruchu żeglugowym.

Z powodu prac przy filarze mostu kolejowego w **Kostrzynie nad Odrą km 615,10 rzeki Odry w terminie od 27.06.2022 r. do 30.09.2022 r. dochodzić będzie do utrudnień w ruchu żeglugowym**. Szlak zostanie oznakowany zgodnie z obowiązującymi przepisami żeglugowymi. Prosimy o zachowanie szczególnej ostrożności przechodząc wskazanym rejonem.

Z powodu występujących niskich stanów wody, które uniemożliwiają określenie parametrów eksploatacyjnych **I, II, III oraz IVa odcinka rzeki Odry tj. od km 542,4 (ujście rzeki Nysy Łużyckiej) do km 677,2 (m. Bielinek)** administracja drogi wodnej do odwołania zaprzestaje wykonywania sondowań i kontroli wskazanych odcinków drogi wodnej. Powyższe odcinki drogi wodnej należy przekraczać z najwyższą ostrożnością. [Szczegóły w komunikatach 14/2022, 16/2022.](#)

Awarii uległ niemiecki maszt radiowy systemu NIF (Der Nautische Informationsfunk) na Odrze Zachodniej w m. Mescherin. Z powodu awarii będzie dochodzić do zakłóceń w komunikacji radiowej z jednostkami pływającymi. Kontakt z głównym urzędem w Magdeburgu możliwy jest tylko pod numerem: 0391 598 198 250.

W związku z pracami budowlanymi na zwodzonym moście kolejowym w **km 733,7 rzeki Regalicy** w terminie **od 22.02.2022 r. do odwołania** dochodzić będzie do utrudnień w ruchu żeglugowym. Szczegóły w [komunikacie 09/2022](#). Dodatkowo prosimy o zapoznanie się z [komunikatem nr 36/2021](#) informującym o obecnej organizacji ruchu.

W związku z rozpoczęciem prac modernizacyjnych zabudowy hydrotechnicznej (ostrogi) **na rzece Odrze w km 581,0 – 585,7, 604,0 – 605,0, 612,7 – 614,8, 645,5 – 663,0** do odwołania zostanie wystawione tymczasowe oznakowanie nawigacyjne. Przechodząc wskazanym rejonem prosimy o zachowanie szczególnej ostrożności. Szczegóły w komunikatach: [nr 07/2022](#) i [nr 08/2022](#).

Z powodu prac remontowych **od 01.02.2022 r.** zamyka się przejście pod mostem nad **Kanałem Zielonym**. Zalecamy poruszanie się alternatywnymi drogami wodnymi prowadzącymi przez rzekę Odrę Zachodnią, Przekop Parnicki i rzekę Parnicę. [Szczegóły w komunikacie nr 04/2022.](#)

Śluza Schwedt jest całkowicie zamknięta dla żeglugi, a ponadto śluzy: Lehnitz, Hohensaaten Ost, Hohensaaten West pracują jedynie w godz.: 07:00 – 14:30. Graniczny odcinek rzeki Odry należy przekraczać z najwyższą ostrożnością.

Na moście w Siekierkach km 653+900 rzeki Odry są prowadzone prace remontowe z częściowym zamknięciem przęśla żeglownego. Szczegóły w [komunikacie 16/2021](#). Proszę zachować szczególną ostrożność przechodząc wskazanym rejonem.

Zakład Linii Kolejowych w Szczecinie informuje, że w terminie **od 12.06.2022 do 03.09.2022** obowiązywać będzie nowy harmonogram otwarcia mostu zwodzonego w Podjuchach **km 733,7 rzeki Regalicy**. Nowy harmonogram można pobrać [tutaj](#).

Komunikaty nawigacyjne dostępne są pod adresem: <https://szczecin.wody.gov.pl/komunikaty-nawigacyjne>

RZGW w Warszawie

Remont Śluzy Włocławek zakończył się i od dnia 12 sierpnia pracuje ona zgodnie z następującymi zasadami:

- czynna całą dobę we wszystkie dni tygodnia,
- śluzowania jednostek rekreacyjnych odbywają się w wyznaczonych godzinach: 8.00, 11.00, 14.00, 17.00, 20.00; lub gdy zbiorą się minimum trzy jednostki,
- śluzowania jednostek pływających będą wykonywane, jeżeli poziom wody dolnego stanowiska stopnia (poniżej śluzy) będzie równy lub wyższy od rzędnej 42,80 m n.p.m.; poniżej tej wartości śluzowania nie będą realizowane.

Szczegóły w [komunikacie nawigacyjnym nr 33/2022](#).

Oznakowanie nawigacyjne zostało wystawione na drodze wodnej Narwi w km 21+600 – 29+020, to znaczy od zapory w Dębem do mostu drogowego w Zegrzu oraz w km 38+000 – 62+800, to znaczy od ujścia Bugu do rejonu Pułtusza. W związku z powyższym **droga wodna Narwi w km 21+600 – 29+020 oraz w w km 38+000 – 62+800 jest od dnia 5 sierpnia 2022 r. otwarta** [komunikat nawigacyjny 32 2022](#).

Ze względu na trwającą przebudowę mostu kolejowego w km 17+200 Kanału Żerańskiego, to znaczy w rejonie ujścia Kanału Żerańskiego do Jeziora Zegrzyńskiego, **występują utrudnienia żeglugowe w postaci zwężenia szlaku żeglownego oraz trwających robót budowlanych**. Prosimy o zachowanie szczególnej ostrożności oraz stosowanie się do poleceń obsługi rejonu budowy oraz zamontowanego oznakowania nawigacyjnego. Omawiane utrudnienia będą występowały do dnia 31 października 2022 r. Dodatkowo w dniach 11.07.2022 r. – 29.07.2022 r. droga wodna Kanału Żerańskiego w rejonie budowy będzie zamknięta. W omawianym okresie szlak będzie otwierany od poniedziałku do piątku na jedną godzinę dziennie, to znaczy od 12.00 do 13.00, a w soboty i niedziele na cały dzień. Celem uzgodnienia przepłynięcia poza wyznaczonymi godzinami, prosimy skontaktować się z Wykonawcą pod numerem telefonu: 531 285 507. Szczegóły dostępne są pod adresem: [komunikat nawigacyjny 29/2022](#).

Informujemy o **utrudnieniach żeglugowych związanych z pozostałościami po budowie w rejonie mostu Południowego na Wiśle w Warszawie, w km 500 szlaku żeglownego Wisły**. Ze względu na niebezpieczne elementy konstrukcyjne pozostawione w korycie Wisły w rejonie przęsła żeglugowego, droga wodna Wisły w rejonie mostu Południowego w km 500 szlaku żeglownego Wisły jest zamknięta do czasu usunięcia omawianych przeszkód. Otwarcie drogi wodnej Wisły w rejonie mostu Południowego zostanie ogłoszone oddzielnym komunikatem nawigacyjnym. Szczegóły dostępne są pod adresem: [komunikat nawigacyjny 23/2022](#).

Oznakowanie nawigacyjne zostało wystawione na drodze wodnej Narwi w km 62+800 – 83+500, to znaczy od rejonu Pułtusza do ujścia Orzyca. W związku z powyższym **droga wodna Narwi w km 62+800 – 83+500 jest od dnia 10 maja 2022 r. otwarta**. Szczegóły w [komunikacie nawigacyjnym 22/2022](#).

Oznakowanie nawigacyjne zostało wystawione na drodze wodnej Wisły w km 456+700 – 500+000, to znaczy od ujścia Pilicy do mostu Południowego w Warszawie. W związku z powyższym **droga wodna Wisły w km 456+700 – 500+000 jest od dnia 10 maja 2022 r. otwarta**. Szczegóły w [komunikacie nawigacyjnym 21/2022](#).

Oznakowanie nawigacyjne zostało wystawione na drodze wodnej **Wisły w km 431+900 – 456+700**, to znaczy od ujścia Radomki do ujścia Pilicy. W związku z powyższym droga wodna Wisły w km 431+900 – 456+700 jest od dnia 2 maja 2022 r. otwarta. Szczegóły w [komunikacie nawigacyjnym 20/2022](#).

Oznakowanie nawigacyjne zostało wystawione na drodze wodnej Wisły w km 520+300 – 551+000, to znaczy od wejścia do Kanału Żerańskiego do ujścia Narwi. W związku z powyższym droga wodna Wisły w km 520+300 – 551+000 jest od dnia 29 kwietnia 2022 r. otwarta. Szczegóły w [komunikacie nawigacyjnym 19/2022](#)

Droga wodna **Kanału Żerańskiego w km 0+000 – 17+200**, to znaczy na całej długości od Wisły do Jeziora Zegrzyńskiego, jest **od dnia 21 kwietnia 2022 r. otwarta**. Szczegóły dostępne w [komunikacie nawigacyjnym 18/2022](#).

Oznakowanie nawigacyjne zostało wystawione na drodze wodnej Wisły w km 551 – 590, to znaczy od rejonu Wyszogrodu we Włocławku do rejonu Kępy Ośnickiej. W związku z powyższym **droga wodna Wisły w km 551 – 590 jest od dnia 21 kwietnia 2022 r. otwarta**. Szczegóły dostępne w [komunikat nawigacyjny 16/2022](#)

Śluza Żerań pracuje zgodnie z następującymi zasadami:

- czynna codziennie od poniedziałku do niedzieli i w dni świąteczne w godzinach: 7.00 – 15.00,
- w miesiącach od maja do września – w każdy piątek, sobotę, niedzielę i święto czas pracy śluzy wydłużony do godziny 19.00,
- ostatnie śluzowanie rozpoczyna się nie później niż na pół godziny przed końcem czasu pracy śluzy, to znaczy odpowiednio o 14.30 albo 18.30, ze względu na długi czas trwania śluzowania.

Oznakowanie nawigacyjne zostało wystawione na drodze wodnej Wisły w km 620 – 646, to znaczy od rejonu Kępy Ośnickiej do rejonu ujścia Skrwy na Zbiorniku Wodnym Włocławek. W związku z powyższym **droga wodna Wisły w km 620 – 646 jest od dnia 6 kwietnia 2022 r. otwarta**. Szczegóły w [komunikacie nawigacyjnym nr 13/2022](#).

Oznakowanie nawigacyjne zostało wystawione na drodze wodnej Bugu w km 00+000 – 42+000, to znaczy od ujścia do Narwi do ujścia Liwca. W związku z powyższym **droga wodna Bugu w km 00+000 – 42+000, jest od dnia 4 kwietnia 2022 r. otwarta**. Szczegóły w [komunikacie nawigacyjnym nr 11/2022](#).

Oznakowanie nawigacyjne zostało wystawione na drodze wodnej Narwi w km 29+020 – 38+000, to znaczy od mostu drogowego w Zegrzu do ujścia Bugu. W związku z powyższym **droga wodna Wisły w Warszawie w km 29+020 – 38+000, jest od dnia 4 kwietnia 2022 r. otwarta**. Szczegóły w [komunikacie nawigacyjnym 10/2022](#).

Oznakowanie nawigacyjne zostało wystawione na drodze wodnej Wisły w km 590 – 620, to znaczy od rejonu Wyszogrodu we Włocławku do rejonu Kępy Ośnickiej. W związku z powyższym **droga wodna Wisły w Warszawie w km 590 – 620 jest od dnia 4 kwietnia 2022 r. otwarta**. Szczegóły w [komunikacie nawigacyjnym nr 09/2022](#).

W rejonie **km 513+500 drogi wodnej Wisły, tj. między Mostem Świętokrzyskim, a Śląsko-Dąbrowskim w Warszawie trwają roboty związane z budową mostu pieszo-rowerowego przez Wisłę**. W związku z powyższym, ze względu na ruch jednostek pływających Wykonawcy oraz trwające prace budowlane osoby korzystające z drogi wodnej Wisły w omawianym rejonie proszone są o zachowanie szczególnej ostrożności. Szczegóły dostępne w [komunikacie nawigacyjnym nr 08/2022](#).

Oznakowanie nawigacyjne zostało wystawione na drodze wodnej Wisły w km 646 – 675, to znaczy na Zbiorniku Wodnym Włocławek od rejonu ujścia Skrwy do Stopnia Wodnego we Włocławku. W związku z powyższym **droga wodna Wisły w Warszawie w km 646 – 675 jest od dnia 1 kwietnia 2022 r. otwarta**. Szczegóły w [komunikacie nawigacyjnym nr 7/2022](#).

Oznakowanie nawigacyjne zostało wystawione na drodze wodnej Wisły w km 675 – 680, to znaczy od Stopnia Wodnego we Włocławku do ujścia Zgłowiączki. W związku z powyższym **droga wodna Wisły w Warszawie w km 675 – 680 jest od dnia 30 marca 2022 r. otwarta**. Szczegóły w [komunikacie nawigacyjnym nr 6/2022](#).

Oznakowanie nawigacyjne zostało wystawione na drodze wodnej Wisły w km 295+200 – 431+900, to znaczy od ujścia Sanny do ujścia Radomki. W związku z powyższym **droga wodna Wisły w Warszawie w km 295+200 – 431+900 jest od dnia 30 marca 2022 r. otwarta**. Szczegóły dostępne są pod adresem: [komunikat nawigacyjny 05/2022](#)

W związku z wybudowaniem tymczasowego progu podpiętrżającego wodę dla Elektrowni Kozienice, **szlak żeglowny w km 425+950 rzeki Wisły w okolicy miejscowości Świerże Górne pozostaje zamknięty**. Informacje na temat możliwości pokonania progu przez jednostki pływające dostępne są na stronie internetowej Enea S.A. Szczegóły dostępne są pod adresem: [komunikat nawigacyjny 04/2022](#)

Pływające oznakowanie nawigacyjne zostało wystawione na drodze wodnej **Wisły w km 500+000 – 507+100**, to znaczy od Mostu Południowego do Mostu Siekierkowskiego w Warszawie. W związku z powyższym **droga wodna Wisły w Warszawie na odcinku od Mostu Południowego do Mostu Siekierkowskiego w Warszawie jest od dnia 21 marca 2022 r. otwarta**. Szczegóły dostępne są pod adresem: [komunikat nawigacyjny nr 03/2022](#)

Pływające oznakowanie nawigacyjne zostało wystawione na drodze wodnej **Wisły w km 515+600 – 520+300**, to znaczy od Mostu Gdańskiego do wejścia Kanału Żerańskiego w Warszawie. W związku z powyższym **droga wodna Wisły w Warszawie na odcinku od Mostu Gdańskiego do wejścia do Kanału Żerańskiego jest od dnia 18 marca 2022 r. otwarta**. Szczegóły dostępne są pod adresem: [komunikat nawigacyjny nr 02/2022](#).

Pływające oznakowanie nawigacyjne zostało wystawione na drodze wodnej **Wisły w km 507+100 – 515+600**, to znaczy od mostu Siekierkowskiego do mostu Gdańskiego w Warszawie. W związku z powyższym **droga wodna Wisły w Warszawie na odcinku od mostu Siekierkowskiego do Gdańskiego jest od dnia 5 stycznia 2022 r. otwarta**. Głębokość tranzytowa na omawianym odcinku jest w dniu 5 stycznia 2022 r. równa 3,5 m, przy stanie wody 210 cm na wodowskazie Warszawa-Bułwary. Aktualny stan wody dostępny jest pod adresem: <https://hydro.imgw.pl/>. Szczegóły w [komunikacie nawigacyjnym nr 01/2022](#).

Komunikaty nawigacyjne dostępne są pod adresem: <http://warszawa.wody.gov.pl/komunikaty-nawigacyjne>

RZGW we Wrocławiu

Odrzańska Droga Wodna jest otwarta dla żeglugi.

Najnowsze komunikaty nawigacyjne:

Na podstawie zawiadomienia z Urzędu Żeglugi Śródlądowej we Wrocławiu PGW WP Regionalny Zarząd Gospodarki Wodnej we Wrocławiu informuje, że przeszkoda nawigacyjna **w km 255+200 przy prawym brzegu Odry** (między wejściem do portu miejskiego a cyplem rozdzielającym Odrę ze Starą Odrą) została usunięta wraz z wystawionym oznakowaniem nawigacyjnym. Jednocześnie przywrócono normalne warunki nawigacyjne na wskazanym odcinku ODW. Traci moc komunikat nawigacyjny 23/2022. [Komunikat nawigacyjny nr 27/2022](#).

Komunikaty nawigacyjne dostępne są pod adresem: <https://wroclaw.wody.gov.pl/komunikaty-nawigacyjne> i <https://wroclaw.wody.gov.pl/sytuacja-hydrologiczno-nawigacyjna>.

11. Inne informacje.

Zostało wydane ostrzeżenie Państwowa Służba Geologiczna (PSG) – Centrum Geozagrożeń o zagrożeniu osuwiskowym. Treść ostrzeżenia w odnośniku: <https://www.pgi.gov.pl/osuwiska/sopo-aktualnosci/szczegoly/13827-ostrzezenie-o-zagrozeniu-osuwiskowym-sierpien-2022-komunikat-panstwowej-sluzby-geologicznej.html>

W CIĄGU OSTATNIEJ DOBY WPŁYNAŁ SZEREG ZGŁOSZEŃ DOTYCZĄCYCH ZANIECZYSZCZEŃ ORAZ ŚNIĘTYCH RYB NA INNYCH RZEKACH NIEZWIĄZANYCH Z RZEKA ODRA:

1. W dniu 25.08.2022 r. w godzinach 4.00 – 7.00 pracownicy PZW zebrali ok. 20 worków martwych ryb z powierzchni Zbiornika **Nielisz**, okolice miejscowości Kulików. Zbieranie śniętych ryb trwa nadal i będzie kontynuowane przez cały dzień.
2. W dniu 25.08.2022 na jez. **Grzymistawskim** godzinach popołudniowych użytkownik rybacki wyłowił ok. 40 kg martwych ryb,
3. W dniu 25.08.2022 r. kontynuowana jest akcja odławiania ryb na **zb. Środa**.
4. W dniu 24.08.2022r. pracownicy Zarządu Zlewni w Augustowie ponownie dokonali za pomocą łodzi przeglądu wód jez. **Sajno**. Stwierdzono występowanie pojedynczych sztuk śniętych ryb gatunku sielawa. Dodatkowo skontaktowano się z użytkownikiem rybackim jez. Sajno, który poinformował, iż we wczesnych godzinach porannych dnia 25.08.2022r. dokonał przeglądu wód, podczas którego stwierdził występowanie kilkunastu sztuk śniętej ryby gatunku sielawa. Sytuacja monitorowana jest na bieżąco .
5. W dniu 24.08.2022r. pracownik NW Ełk dokonał lustracji j. **Łaśniady** po otrzymaniu zgłoszenia o występowaniu śniętej ryby gatunek sielawa. Po dokonaniu kontroli w terenie stwierdzono, że występują pojedyncze sztuki śniętych ryb sielawy o wymiarach 5-10 cm. Kontrolę wykonywano wspólnie z ichtiologiem Gospodarstwa Jeziorowego w Ełku. Przyducha na tym jeziorze występowała cyklicznie co 4 lata w roku 2010, 2014 , 2018 i opierając się na wiedzy ichtiologa warunki tlenowe w jeziorze są podobne jak w tamtych okresach i zapewne śnięcie ryb o ile warunki atmosferyczne się nie zmienią nastąpi również w najbliższym czasie . W czasie kontroli mierzona była również na głębokości od 0 do 25 m temperatura i natlenienie jeziora na poszczególnych głębokościach. W najbliższych dniach sytuacja będzie na bieżąco monitorowana, informacje będą

- przekazywane do ZZ w Augustowie. W dniu 25.08.2022 r. kontaktowano się z użytkownikiem jeziora zaobserwowano kilkanaście sztuk martwej sielawy. Również dziś Kierownik NW Ełk dokona lustracji nabrzeża jeziora.
6. Informacja z dnia 25.08.2022 r. (obwód rybacki jeziora **Kiermas** w zlewni rzeki Łyna) użytkownik rybacki przekazał informację o śniętych rybach w tym jeziorze. Pracownicy ZZ Olsztyn wyjeżdżają w celu celem dokonania wizji.
 7. W dniu wczorajszym ZZ Ostrołęka otrzymało informację o padłych rybach w ilości 2 szt na jeziorze **Marksoby**, gm. Szczytno, woj. warmińsko-mazurskie. Służby ZZ potwierdziły taki stan rzeczy. Było to zjawisko naturalne, jakie zawsze zachodzi w ichtiofaunie.
 8. W dniu 25.08.2022 r. przeprowadzono oględziny rzeki **Muchawki** w km. 5+753 – 21+377 w obrębie Miasto Siedlce. Poniżej budowli piętrzącej zlokalizowanej na moście – droga Siedlce – Rakowiec) zauważono 2szt. śniętych ryb. W km od 17+300 do 17+828 (most w m Wołyńce gm. Siedlce) zauważono kilkanaście sztuk śniętej ryby w rozmiarze 20-30 cm. W km. 17+828 – 19+632 (jaz w m. Grabianów, gm. Siedlce) woda brunatna, mętna o nieprzyjemnym zapachu. Zauważono kilka sztuk śniętych ryb.
 9. W nawiązaniu informacji o wystąpieniu przyduszy na jeziorze **Łasmiady** i prowadzonych działaniach w dniu 24.08.2022 r. , informuję że w dniu 25.08.2022 r. ponownie pracownicy PGW WP RZGW Białystok (ZZ Augustów) dokonali wizji terenowej jeziora Łasmiady. W trakcie kontroli stwierdzono, że na działce jeziora nr 43/2 w obrębie 10 Łasmiady występują na nabrzeżu jeziora na wysokości miejscowości Piaski i Sajzy gmina Ełk śnięte ryby sielawy o wymiarach 5-10 cm w ilości ok. 300 kg. Obecnie na akwenu jeziora prowadzona jest akcja zbierania śniętej ryby przez pracowników Zarządu Zlewni Giżycko i Augustów.
 10. W dniu 25.08.2022 r. o godz. 12.05 okoliczny mieszkaniec zgłosił do delegatury WIOŚ we Włocławku, iż w wodach jeziora **Skoki** w okolicach m. Dąb Polski zaobserwował śnięte ryby w ilości 2-3 sztuk. Zgłaszający wskazał, iż wokół zakoli jeziora, na wodzie, widoczna jest szaro-ciemna oleista substancja. Na miejsce niezwłocznie zostali skierowani inspektorzy ochrony środowiska z tut. Delegatury.
 11. W dniu 25.08.2022r. NW w Rawie Mazowieckiej otrzymał z Powiatowego Centrum Zarządzania Kryzysowego Starostwa Rawskiego informację o śniętych rybach na rzece **Rawce** w okolicach miejscowości Niwna. Po otrzymaniu powyższej informacji Nadzór Wodny natychmiast dokonał wizji w terenie odcinka rzeki Rawki gdzie zauważono śnięte ryby. W trakcie wizji stwierdzono, że na 2,5-kilometrowym odcinku rzeki (tj. w km 75+600-78+100 wg. Geoportalu Województwa Łódzkiego) na terenie miejscowości Niwna i Pokrzywna występują śnięte ryby. Naliczono ich ok. 100szt o wadze od 0,05 kg do ok. 0,5kg . Teren jest trudnodostępny z tego względu dokładne ustalenie ilości śniętych ryb jest niemożliwe. Sprawdzone też koryto rzeki Rawki poniżej i powyżej przedmiotowego odcinka. Na odcinku powyżej nie zaobserwowano śniętych ryb, natomiast na odcinku poniżej kilka sztuk. Z uwagi na trudny dostęp zebranie śniętych ryb z brzegu jest niemożliwe. Trzeba je zebrać płynącą łódką korytem rzeki. O ustaleniach w trakcie wizji w terenie powiadomiono PZW w Skierniewicach oraz poinformowano Powiatowe Centrum Zarządzania Kryzysowego Starostwa Rawskiego, z którym ustalono, że do usunięcia śniętych ryb zostanie zaangażowana Straż Pożarna. Nadzór Wodny będzie monitorował sytuację na rzece i będzie też w stałym kontakcie z PZW i PCZK. Dalsze działania będą zależne od rozwoju sytuacji. O śniętych rybach na rzece Rawce został powiadomiony WIOŚ w Skierniewicach.
 12. W dniu 25.08.2022 na odcinku ujściowym rzeki **Czerwonej** (do wylotu z przepompowni melioracyjnej) stwierdzono pojedyncze sztuki śniętych ryb, które jutro zostaną usunięte z koryta cieku. Nie stwierdzono ryb pływających tuż pod powierzchnią wody i „pobierających” powietrze znad jej zwierciadła (brak konieczności napowietrzania).
 13. W dniu 25.08.2022 r. pracownicy Nadzoru Wodnego dokonali oględzin Jeziora **Ostrowiec**. Stwierdzono stare pojedyncze śnięte ryby (bardzo niewielka ilość). Według oświadczenia przedstawiciela PZW Gorzów zbieranie ryb przez firmę utylizacyjną zostało zakończone późnym popołudniem w dniu 24.08.2022 r.
 14. W dniu 26.08.2022 zaobserwowano pierwsze śnięte ryby w kanale **Czarnocińskim** przy Zalewie Szczecińskim.
 15. W dniu 25.08.2022 RZGE Gliwice otrzymał zgłoszenie zanieczyszczenia wody w **Kanale Gliwickim**, na wysokości wrót górnych Śluza Nowa Wieś, substancją ropopochodną. Plama zajmuje powierzchnię wody około 10 m2. Zgłoszenie przekazano również PSP Kędzierzyn-Koźle, WIOŚ Opole oraz WCZK.
 16. Zanieczyszczenie gliną spływającą z wykopów przy realizacji budowy gazociągu rzeka **Kamionka** m. Krzyżka gm. Suchedniów woj. Świętokrzyskie. Podjęte działania: pismo zostało skierowane do inwestora -PSG SP. Zoo.o

Oddział Zakład Gazowniczy w Kielcach o zastosowaniu środków zapobiegawczych w chwili obecnej sytuacja jest monitorowana i czekamy na reakcje inwestora.

17. Zanieczyszczenie ściekami bytowymi rzeka **Łosienica** m. Suchedniów woj. świętokrzyskie. RZGW w Warszawie czeka na wyniki badań próbek.
19. Zanieczyszczenie ściekami bytowymi rzeka **Kamionka** m. Kamionki do ZZ w Radomiu wpłynął mail od PZW, sprawa zgłoszona do WIOŚ.
20. Martwe małże zbiornik w okolicach **zbiornika rezerwatu Borowiec** gm. Przyłęk pow. Zwoleński. W trakcie kontroli pracowników NW stwierdzono martwe małże. Zbiornik nie jest administrowany przez PGW Wody Polskie, znajduje się na wysokości km 4+000 rz. Zwolenki.
21. W dniu 24.08.2022 r. do WIOŚ w Warszawie wpłynęły informacje od mieszkańców o seledynowo-zielonym zabarwieniu **Potoku Służewieckiego** na wysokości ul. Puławskiej/Toru Służewieckiego na terenie m.st. Warszawy. WIOŚ w Warszawie niezwłocznie podjął działania wyjaśniające w VEOLIA ENERGIA WARSZAWA S.A. – eksploatatora sieci ciepłowniczej na terenie m.st. Warszawy, której pracownicy udali się na miejsce zdarzenia. Jednocześnie informuję, że zgodnie z informacją przekazaną przez Veolia Energia Warszawa.S.A w dniu 16 sierpnia 2022 r. nastąpiło barwienie wody ciepłowniczej w Warszawskiej Sieci Ciepłowniczej barwnikiem Fluoresceina RM 200%. Działanie miało na celu identyfikację awarii w Warszawskiej Sieci Ciepłowniczej. Służby techniczne sprawdziły teren wokół Toru Wyścigów konnych i nie zaobserwowały wystąpienia zanieczyszczonej wody. Sprawa pozostaje w zainteresowaniu służb technicznych i dziś rano przystąpią do ponownego sprawdzenia danego obszaru. Działania PGW WP: Nie zauważono żadnych niepokojących sygnałów wskazujących na skażenie rzeki: brak śniętych ryb i innych martwych organizmów. Wody prowadzone przez Potok Służewiecki wpadające do Stawu Wyścigi na terenie Toru Wyścigów Konnych Służewiec miały kolor naturalny i nie posiadały nieprzyjemnego zapachu.
22. Nadzór Wodny w Grójcu w dniu 24.08.2022r. otrzymał zawiadomienie od firmy KonVin Sp. z o.o. w Głuchowie informujące o awarii kanalizacji w zakładzie i przedostaniu się ścieków do wód powierzchniowych rz. **Jeziorki**. Działania: Z notatki sporządzonej podczas wizji terenowej w Głuchowie gm. Grójec wynika że, doszło do awarii kanalizacji w wyniku której nieoczyszczone ścieki z przetwórstwa jabłek, w ilości ok. 10 m³, przedostały się do wód rzeki Jeziorki. Awarie usunięto, w Jeziorce nie stwierdzono uciążliwości zapachowych ani padłych organizmów, a pozostałości piany zostaną dziś usunięte.
23. W dniu 24.08.2022 r. Nadzór Wodny otrzymał wiadomość od Powiatowego Centrum Zarządzania Kryzysowego w Pułtusku, że Wydział Zarządzania Kryzysowego w Legionowie poinformował, że w okolicach Serocka mieszkańcy zgłaszają nietypowy zapach wody (zapach szamba). Polecono służbom z Pułtuska monitorowanie rzeki **Narew**, na całym odcinku powiatu pułtuskiego. Działania PGW WP: W przypadku potwierdzenia zanieczyszczenia, mają poinformować PGW Wody Polskie i WIOŚ.
24. W dniu 25.08.2022 r. COOP RZGW Gliwice otrzymało zgłoszenie zanieczyszczenia rzeki **Białej Przemszy** w rejonie mostu przy ul. Krakowskiej w Sosnowcu oraz ul. Batorego w Jaworznie. Zgodnie z relacją zgłaszającego, w przedmiotowej lokalizacji posadowiony jest wylot zarurowania, z którego do rzeki przedostają się ścieki bytowe. Rekonesans dokonany zostanie przez pracowników terenowych PGW WP RZGW Gliwice.

W wyniku skażenia rzeki Odry, do którego doszło przed 27.07.2022 r., spływają informacje o kolejnych śniętych rybach. Pracownicy Wód Polskich podejmują szereg czynności i działań zmierzających do ograniczenia tego problemu i znalezienia przyczyny oraz pozostają w stałym kontakcie z organizacjami, które zgodnie z kompetencjami odpowiadają za zdiagnozowanie zjawiska oraz powinny również dążyć do jego usunięcia.

AKTUALNA SYTUACJA NA RZECE ODRZE:

RZGW w Gliwicach (Kanał Gliwicki km 0+000 – 41+400, Kanał Kędzierzyński 0+00 – 5+600 oraz rz. Odra 51+000 – 95+545, Odra skanalizowana 95+545 – 181+300)

Na poszczególnych sekcjach Kanału Gliwickiego oraz na Odrzańskiej Drodze Wodnej nie stwierdzono występowania śniętych, osłabionych, pływających przy powierzchni ryb. Nie zaobserwowano występowania oznak zanieczyszczenia na powierzchni wody w postaci filmu substancji ropopochodnych, nie stwierdzono również zapachu, który świadczyłby o występowaniu zanieczyszczenia.

RZGW we Wrocławiu (rz. Odra w km 181+300 - 617+600).

Pracownicy PGW WP RZGW we Wrocławiu prowadzili na stopniach wodnych stały monitoring, na żadnym stopniu nie stwierdzono śniętych ryb.

RZGW w Szczecinie (rz. Odra w km 617+600 – 741+600, Odra Zachodnia w km 0+000 – 36+550).

Załadunek z dnia 25 sierpnia br.:

- ilość rzeczywista 6300 kg.

- całkowita ilość narastająco dot. ilości kg zebranych i przekazanych do utylizacji od dnia 13 sierpnia br. – 167.690 kg.

Pozostałe czynności:

2) Ustanowienie łącznie 22 zapór w tym:

- a) Ustanowienie 15 zapór na rzece Odrze, Odrze Wschodniej, Odrze Zachodniej i Regalicy:
 - i) w km 690,5 (rejon Mostu w Krajniku Dolnym),
 - ii) w km 722,0 (rejon miejscowości Żabnica Gryfino Mniszki) x2,
 - iii) w km 723,0 (rejon miejscowości Żabnica) x 2,
 - iv) w km 726,0 (rejon miejscowości Łubnica),
 - v) w km 734,6 (niezeglowne przęsła mostu Gryfitów – rz. Regalica),
 - vi) w km 737,6 (niezeglowne przęsła mostu Cłowego – rz. Regalica) x 2,
 - vii) w km 737,80 (wejście do Dąbskiej Strugi),
 - viii) w km 739,60 (wejście do Dąbskiego Nurту),
 - ix) w km 0,5 Odry Zachodniej (w rejonie jazu Widuchowej – działania strony niemieckiej),
 - x) w km 8,5 rz. Odry Zachodniej (Wejście do Kanału Marwice – Gartz)
 - xi) w km 22,8 (m. Moczyły),
 - xii) w km 31,2 (Szczecin – niezeglowne przejścia mostu „Pomorzan”).

- b) Ustanowienie 7 zapór grodzących śluzy wałowe na Międzyodrzu od rzeki Odry Wschodniej:
 - i) w km 708,4 (m. Marwice)
 - ii) w km 710,7 (śluzą Gartz – Marwice)
 - iii) w km 715,2 (powyżej Kanału Zimnego Elektrowni Dolna Odra)
 - iv) w km 717,1 (m. Gryfino)
 - v) w km 722,1 (m. Czepino)
 - vi) w km 724,4 (m. Dębce)
 - vii) w km 724,5 (m. Dębce)

W dniu 25.08.2022 o godzinie 14:49 otrzymano zgłoszenie o ponownym pojawieniu się śniętych ryb w Starorzeczu rzeki Odry ok. km 224 (Jelcz-Laskowice) około 500 kg. Na miejscu w dniu 25.08.2022 przy udziale OSP była prowadzona akcja podjęcia śniętych ryb.

W dniu 25.08.2022 PSP sprawdziła ustawienie zapory w km 412,8 rz. Odry, dzięki której można wyłapać śnięte ryby spływające Odrą. Ponieważ do tej pory nie ma sygnałów o takim zjawisku z rejonów Ścinawy i Głogowa, zapory zostały ściągnięte do brzegów rzeki i nie stanowią żadnego utrudnienia dla żeglugi. Pozostaną w gotowości do dnia 26.08.2022 lub odwołania zagrożenia.

W związku z przekazaną informacją od Burmistrz Małomic w dniu 24.08.2022r. na "Zbiorniku wodnym Małomice" w m. Małomice gm. Małomice pojawiły się śnięte ryby. Uzyskano informację o intensywnym napowietrzaniu zbiornika.

W CIĄGU UBIEGŁEGO WEEKENNDU WPŁYNAŁ SZEREG ZGŁOSZEŃ DOTYCZĄCYCH ZANIECZYSZCZEŃ ORAZ ŚNIĘTYCH RYB NA INNYCH RZEKACH NIEZWIĄZANYCH Z RZEKĄ ODRA:

1. W dniu 24.08.2022 r. na **jez. Niepruszewskim** była przeprowadzana akcja usuwania martwych ryb i napowietrzenia.
2. W dniu 24.08.2022 RZGW w Poznaniu przekazało informację o wyłowieniu ok. 15 ton ryb ze **zb. Środa**. Prowadzone jest napowietrzanie zbiornika.
3. W dniu 24.08.2022 r. wyłowiono ok. 20 sztuk martwych ryb ze **zb. Kowalskie**. Pracownicy NW w Szamotułach są w kontakcie ze służbami i użytkownikiem rybackim. Sytuacja jest monitorowana na bieżąco.
4. W dniu 24.08.2022r. **zbiornik w okolicach rezerwatu Borowiec** obr. Andrzejów, gm. Przyłęk pow. Zwoleński w trakcie kontroli pracowników NW stwierdzono martwe małże. Zbiornik nie jest administrowany przez PGW WP, znajduje się na wysokości km 4+000 rz. Zwolenki.
5. W dniu 24.08.2022 r. pracownicy PZW w wyłowili 15 worków martwych ryb ze **zbiornika Nielisz** w okolicy miejscowości Kulików.
6. W dniu 24.08.2022 r. NW Kościan razem z PZW zebrali ok. 10 kg śniętych ryb, trwa wybieranie pojedynczych sztuk zalegających w trzcinie na **jez. Witosławskim**.
7. W dniu 24.08.2022 RZGW Poznań otrzymało zgłoszenie o zjawisku przyduchy na **Małej Wełnie** na odcinku od jazu w Zakrzewie do jazu w Brudzewku Prowadzone są działania w terenie ZZ w Poznaniu i NW w Gnieźnie. Stwierdzono pojedyncze sztuki martwych ryb, WIOŚ pobrał próbki do badań, użytkownik stawów napowietrza wodę w rowie opaskowym i przepompowuje do koryta rzeki.
8. Sytuacja na **Jeziorze Rogozińskim** w dniu 24.08.2022 r.: wizja terenowa NW Oborniki wraz z przedstawicielami Straży Miejskiej, stwierdzono nieduże ilości śniętych małych ryb, użytkownik rybacki prowadził dziś dalsze usuwanie martwych ryb, pracownicy NW Oborniki są w kontakcie ze służbami i użytkownikiem rybackim, sytuacja jest monitorowana na bieżąco.
9. Rz. **Mała Ina** (rej. Stargardu) – 24.08.2022 Śnięte ryby w ilości około 50 kg zostały usunięte z koryta rzeki poprzez firmę wykonującą odcinkowe utrzymanie cieków w roku 2022 oraz KP PSP w Stargardzie wraz z OSP Kolin.
10. **Rz. Płonia** – w dniu 24.08 pracownicy NW Pырzyce dokonali przeglądu rzeki Płonia w miejscowości Okunica. Woda w korycie rzeki zwiększyła przejrzystość, nie jest wyczuwalny drażniący zapach nad korytem i w jego sąsiedztwie. Występuje ptactwo wodne i płazy (żaby). Nie występują śnięte ryby.
11. **Rz. Czerwona** – 24 sierpnia 2022 r., usunięto śnięte ryby z koryta ujściowego odcinka rzeki Czerwonej oraz z okolicy przepompowni melioracyjnej. Trwają rozmowy z OSP Dobrzyca nad dalszym pompowaniem wody celem zwiększenia jej nasycenia tlenem jak również prowadzony jest monitoring rzeki przez pracowników NW Kołobrzeg.
12. W dniu 24.08.2022 r. pracownicy Nadzoru Wodnego dokonali oględzin **Jeziora Ostrowiec**. Potwierdzono niewielkie ilości śniętych ryb, szacunkowo o rozmiarach do 10 -15 cm całkowitej długości (gat. Okoń, Leszcz, Płoc, Krąp, Wzdregą). Śnięte ryby nagromadzone są wzdłuż południowo-zachodniego brzegu jeziora. W dniu dzisiejszym rozpoczęło się zbieranie martwych ryb zlecone przez użytkownika rybackiego. Pracownicy NW Myślibórz wskazali miejsca największego nagromadzenia się śniętych ryb. Wyczuwalny był zapach rozkładających się ryb. Przedstawiciel PZW Gorzów przekazał informację o zgłoszeniu zdarzenia do WIOŚ.
13. W związku z przekazaną informacją od Burmistrz Małomic w dniu 24.08.2022r. na "**Zbiorniku wodnym Małomice**" w m. Małomice gm. Małomice pojawiły się śnięte ryby. Uzyskano informację o intensywnym napowietrzaniu zbiornika.

Komunikat o sytuacji hydrologicznej został opracowany na podstawie danych z regionalnych zarządów gospodarki wodnej (RZGW) oraz z państwowej służby hydrologiczno–meteorologicznej IMGW–PIB przez:

Karolina Olszanka

Centrum Operacyjne Ochrony Przeciwpowodziowej

Krajowy Zarząd Gospodarki Wodnej

Państwowe Gospodarstwo Wodne Wody Polskie