

## INFORMACJA O SYTUACJI HYDROLOGICZNO–METEOROLOGICZNEJ W POLSCE

z dnia 25 sierpnia 2022 r.

### 1. Ostrzeżenia hydrologiczne

W dniu 25 sierpnia 2022 r. (na godz. 11:00) **obowiązują ostrzeżenia hydrologiczne<sup>1</sup> 3 stopnia** dotyczące **wezbrań z przekroczeniem stanów alarmowych**:

- **Prosna górna, Prosna środkowa** – od godz. 10:00 dnia 25.08.2022 r. do godz. 10:00 dnia 26.08.2022 r.;

Na Prośnie w Mirkowie prognozuje się dalsze utrzymywanie się stanów wód powyżej stanu alarmowego. W związku z prognozowanymi opadami burzowymi, w Gorzowie Śląskim możliwe są ponowne wzrosty stanów wód powyżej stanu ostrzegawczego.

- **Śleza od Borowa do ujścia do Odry, Śleza górna do Borowa, Śleza od Borowa do ujścia, Bystrzyca dolna (Czarna Woda i Strzegomka)** – od godz. 14:00 dnia 25.08.2022 r. do godz. 10:00 dnia 26.08.2022 r.;

W rejonach wystąpienia opadów burzowych mogą wystąpić ponowne wzrosty stanów, lokalnie powyżej stanów alarmowych.

- **Barycz bez Orli i Polskiego Rowu** – od godz. 12:00 dnia 25.08.2022 r. do godz. 08:00 dnia 27.08.2022 r.;

W rejonie występowania opadów burzowych w zlewni górnej Baryczy mogą wystąpić ponowne wzrosty powyżej stanów alarmowych.

- **Barycz bez Orli i Polskiego Rowu** – od godz. 11:58 dnia 24.08.2022 r. do godz. 12:00 dnia 25.08.2022 r.;

W zlewni górnej Baryczy prognozowane są dalsze wzrosty stanów z możliwością przekroczenia stanów alarmowych w Odolanowie na Baryczy i w Bogdaju na Polskiej Wodzie. Prognozowane burze z silnym deszczem mogą spowodować nowe, gwałtowne wzrosty, zwłaszcza w Odolanowie.

W dniu 25 sierpnia 2022 r. (na godz. 11:00) **obowiązują ostrzeżenia hydrologiczne<sup>1</sup> 2 stopnia** dotyczące **wezbrań z przekroczeniem stanów ostrzegawczych**:

- **Odra od ujścia Nisy Kłodzkiej do ujścia Widawy, Stobrawa, Widawa od Namysłowa do ujścia do Odry, Widawa** – od godz. 07:57 dnia 25.08.2022 r. do godz. 10:00 dnia 26.08.2022 r.;

W zlewniach Stobrawy i Widawy prognozowane są lokalnie dalsze wzrosty stanów spowodowane przemieszczaniem się wezbrania. W godzinach wieczornych i nocnych mogą wystąpić ponowne wzrosty stanów spowodowane opadami przelotnymi i burzowymi. Możliwe miejscami przekroczenia stanów alarmowych.

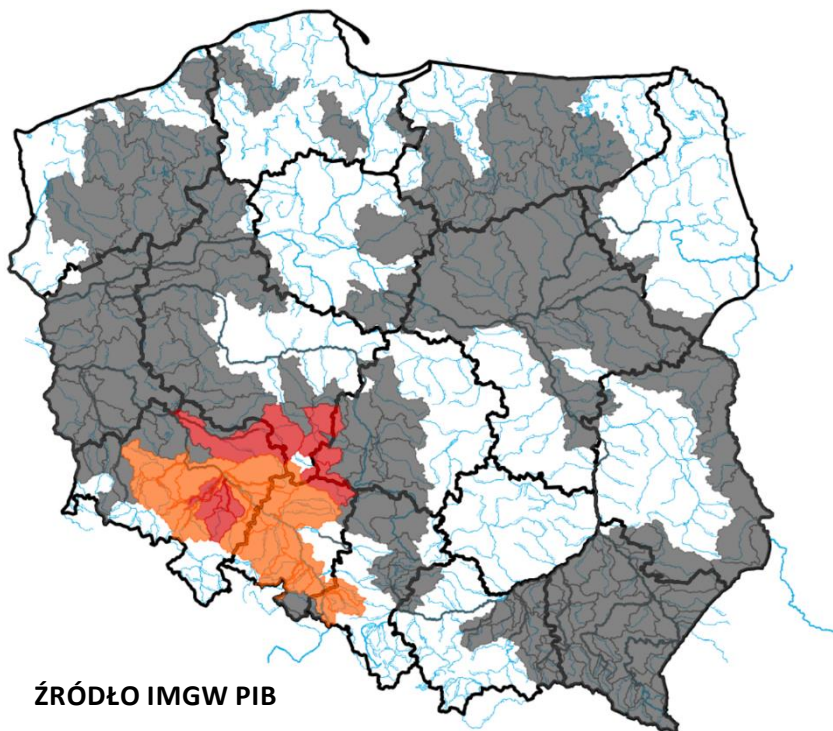
- **Odra od Chałupek do Koźła, Ruda od Zb. Rybnik do ujścia do Odry, Ruda, Bierawka, Odra od Koźła do ujścia Nisy Kłodzkiej, Stradunia, Osobłoga od granicy RP do ujścia, Osobłoga, Nysa Kłodzka od Zb. Nysa do ujścia, Odra od ujścia Nisy Kłodzkiej do ujścia Widawy, Oława od Zborowic do ujścia do Odry, Oława górna do Zborowic, Oława od Zborowic do ujścia** – od godz. 14:00 dnia 25.08.2022 r. do godz. 10:00 dnia 26.08.2022 r.;

Na obszarach wystąpienia opadów burzowych mogą wystąpić ponowne wzrosty stanów wody, lokalnie powyżej stanów ostrzegawczych i miejscowo alarmowych.

- **Bystrzyca od Zb. Lubachów do Zb. Mietków, Bystrzyca od Zb. Mietków do ujścia, Bystrzyca górna do Zb. Mietków, Strzegomka od Zb. Dobromierz do ujścia do Bystrzycy, Strzegomka do Łażan, Odra od ujścia Widawy do Ścinawy, Kaczawa od Dunina do ujścia do Odry, Kaczawa górna do Dunina, Kaczawa od Dunina (bez górnej**

**Skorej do ujścia, Nysa Szalona od Zb. Słup do ujścia do Kaczawy, Skora (górna)** – od godz. 14:00 dnia 25.08.2022 r. do godz. 10:00 dnia 26.08.2022 r.;

W rejonach wystąpienia opadów burzowych mogą wystąpić ponowne wzrosty stanów, lokalnie powyżej stanów ostrzegawczych.



## 2. Ostrzeżenia meteorologiczne

W dniu 25 sierpnia 2022 r. (na godz. 11:00) **obowiązują ostrzeżenia meteorologiczne<sup>1</sup> 2 stopnia** dotyczące **burz z gradem**:

- **województwo warmińsko-mazurskie** (pow. braniewski) – od godz. 11:30 dnia 25.08.2022 r. do godz. 13:30 dnia 25.08.2022 r.;

obserwuje się i nadal prognozowane są burze, którym miejscami towarzyszą bardzo silne opady deszczu od 35 mm do 55 mm oraz porywy wiatru do 70 km/h. Miejscami grad.

W dniu 25 sierpnia 2022 r. (na godz. 11:00) **obowiązują ostrzeżenia meteorologiczne<sup>1</sup> 2 stopnia** dotyczące **upału**:

- **województwo mazowieckie** (pow. ciechanowski, mławski, nowodworski, piaseczyński, płoński, pruszkowski, przasnyski, warszawski zachodni), **województwo warmińsko-mazurskie** (pow. bartoszycki, działdowski, kętrzyński, lidzbarski, mrągowski, nidzicki, olsztyński, ostródzki, szczycieński, Olsztyn) – od godz. 12:00 dnia 24.08.2022 r. do godz. 18:00 dnia 28.08.2022 r.;

Prognozuje się upały. Temperatura maksymalna w dzień od 29°C do 32°C. Temperatura minimalna w nocy od 16°C do 19°C.

- **województwo lubelskie** (wszystkie powiaty), **województwo mazowieckie** (pow. garwoliński, kozienicki, legionowski, lipski, łosicki, makowski, miński, ostrołęcki, ostrowski, otwocki, pułtuski, siedlecki, sokołowski, węgrowski, wołomiński, wyszkowski, zwoleński, Ostrołęka, Siedlce, Warszawa), **województwo podlaskie** (wszystkie powiaty), **województwo warmińsko-mazurskie** (pow. ełcki, giżycki, olecki, piski, gołdapski, węgorzewski) – od godz. 12:00 dnia 23.08.2022 do godz. 20:00 dnia 29.08.2022 r.

Prognozuje się upały. Temperatura maksymalna w dzień od 29°C do 32°C. Temperatura minimalna w nocy od 16°C do 19°C.

- **województwo kujawsko-pomorskie** (pow. brodnicki, golubsko-dobrzyński, grudziądzki, lipnowski, rypiński, wąbrzeski, włocławski, Grudziądz, Włocławek), **województwo łódzkie** (pow. kutnowski, łęczycki, łowicki, łódzki wschodni, opoczyński, piotrkowski, rawski, skierniewicki, tomaszowski, zgierski, brzeziński, Łódź, Piotrków Trybunalski, Skierniewice), **województwo mazowieckie** (pow. gostyniński, grodziski, płocki, sierpecki, sochaczewski, żuromiński, żyrardowski, Płock), **województwo warmińsko-mazurskie** (pow. iławski, nowomiejski) – od godz. 12:00 dnia 25.08.2022 do godz. 18:00 dnia 27.08.2022 r.

Prognozuje się upały. Temperatura maksymalna w dzień od 30°C do 32°C. Temperatura minimalna w nocy od 16°C do 19°C.

W dniu 25 sierpnia 2022 r. (na godz. 11:00) obowiązują **ostrzeżenia meteorologiczne<sup>1</sup> 1 stopnia** dotyczące **burz z gradem**:

- **województwo dolnośląskie** (wszystkie powiaty), **województwo lubuskie** (pow. nowosolski, zielonogórski, żagański, żarski, wschowski, Zielona Góra), **województwo łódzkie** (pow. sieradzki, wieluński, wieruszowski) **województwo małopolskie** (pow. chrzanowski, nowotarski, oświęcimski, suski, tatrzański, wadowicki), **województwo opolskie** (wszystkie powiaty), **województwo śląskie** (pow. będziński, bielski, cieszyński, gliwicki, kłobucki, lubliniecki, mikołowski, pszczyński, raciborski, rybnicki, tarnogórski, bieruńsko-lędziński, wodzisławski, żywiecki, Bielsko-Biała, Bytom, Chorzów, Dąbrowa Górnicza, Gliwice, Jastrzębie-Zdrój, Jaworzno, Katowice, Mysłowice, Piekary Śląskie, Ruda Śląska, Rybnik, Siemianowice Śląskie, Sosnowiec, Świętochłowice, Tychy, Zabrze, Żory), **województwo wielkopolskie** (pow. gostyński, jarociński, kaliski, kępiński, kościański, krotoszyński, leszczyński, ostrowski, ostrzeszowski, pleszewski, rawicki, śremski, wolsztyński, Kalisz, Leszno – od godz. 14:00 dnia 25.08.2022 r. do godz. 22:00 dnia 25.08.2022 r.;

Prognozowane są burze, którym miejscami będą towarzyszyć silne opady deszczu od 20 mm do 30 mm oraz porywy wiatru do 70 km/h. Miejscami grad.

W dniu 25 sierpnia 2022 r. (na godz. 11:00) obowiązują **ostrzeżenia meteorologiczne<sup>1</sup> 1 stopnia** dotyczące **upału**:

- **województwo małopolskie** (pow. brzeski, dąbrowski, gorlicki, nowosądecki, tarnowski, Nowy Sącz, Tarnów), **województwo mazowieckie** (pow. białobrzeski, grójecki, przysuski, radomski, szydłowiecki, Radom), **województwo podkarpackie** (pow. brzozowski, dębicki, jasielski, kolbuszowski, krośnieński, leżajski, łańcucki, mielecki, niżański, ropczycko-sędziszowski, rzeszowski, stalowowolski, strzyżowski, tarnobrzeski, Krosno, Rzeszów, Tarnobrzeg) **województwo świętokrzyskie** (pow. buski, kielecki, opatowski, ostrowiecki, sandomierski, skarżyski, starachowicki, staszowski, Kielce) – od godz. 13:00 dnia 25.08.2022 r. do godz. 20:00 dnia 27.08.2022 r.;

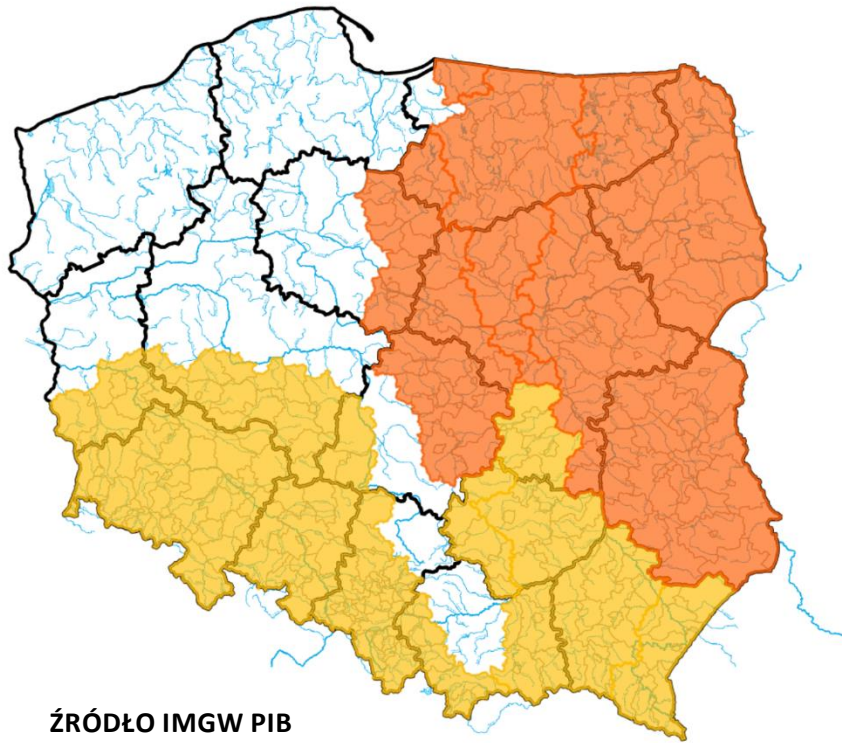
Prognozuje się upał. Temperatura maksymalna w dzień od 30°C do 32°C. Temperatura minimalna w nocy od 14°C do 17°C.

- **województwo podkarpackie** (pow. bieszczadzki, jarosławski, lubaczowski, przemyski, przeworski, sanocki, leski, Przemyśl) – od godz. 13:00 dnia 25.08.2022 r. do godz. 20:00 dnia 28.08.2022 r.;

Prognozuje się upał. Temperatura maksymalna w dzień od 30°C do 32°C. Temperatura minimalna w nocy od 14°C do 17°C.

- **województwo świętokrzyskie** (pow. jędrzejowski, kazimierski, konecki, pińczowski, włoszczowski) – od godz. 13:00 dnia 25.08.2022 r. do godz. 20:00 dnia 27.08.2022 r.;

Prognozuje się upał. Temperatura maksymalna w dzień od 30°C do 32°C. Temperatura minimalna w nocy od 14°C do 17°C.



### 3. Ostrzeżenia dotyczące suszy

W dniu 25 sierpnia 2022 r. (na godz. 11:00) obowiązują **ostrzeżenia dotyczące suszy hydrologicznej**<sup>1</sup>.

W kolejnych dniach spodziewane jest dalsze utrzymywanie się przepływów wody poniżej SNQ w następujących obszarach:

- **zlewnie dopływów Warty od Wełny do Noteci** – od 11.05.2022 do odwołania;
- **Przryczce Warty dolnej od Noteci do ujścia** – od 23.05.2022 do odwołania;
- **Czarna Wielka** – od 23.05.2022 do odwołania;
- **zlewnia Kanału Mosińskiego** – od 23.05.2022 do odwołania;
- **Noteć Dolna** – od 23.05.2022 do odwołania;
- **zlewnia Iny i Płoni** – od 23.05.2022 do odwołania;
- **zlewnia Ślęzy** – od 24.05.2022 do odwołania;
- **zlewnia Baryczy bez Orli i Polskiego Rowu** – od 24.05.2022 do odwołania;
- **Odra od ujścia Widawy do Ścinawy, Kaczawa od Dunina (bez grn. Skorej) do ujścia** – od 06.06.2022 do odwołania;
- **Odra od ujścia Bobru do Białej Góry, Odra od Białej Góry do Słubic** – od 07.06.2022 do odwołania;
- **Barycz od Polskiej Wody do ujścia do Odry** – od 07.06.2022 do odwołania;
- **Odra od Ścinawy do Głogowa, Barycz bez Orli i Polskiego Rowu, Orla** – od 12.06.2022 do odwołania;
- **Warta dolna od Noteci do ujścia** – od 12.06.2022 do odwołania;
- **Nysa Łużycka od Zgorzelca do ujścia** – od 18.06.2022 do odwołania;
- **zlewnia Drawy** – od 20.06.2022 do odwołania;
- **zlewnia Bugu do ujścia Uherki** – od 20.06.2022 do odwołania;
- **Łęg i przryczce Wisły** – od 20.06.2022 do odwołania;
- **Przryczce Odry dolnej od Warty do Gryfina** – od 23.06.2022 do odwołania;
- **Polski Rów** – od 23.06.2022 do odwołania;
- **zlewnia Bugu od ujścia Uherki do Krzyczewa** – od 23.06.2022 do odwołania;

- **Kaczawa górna do Dunina** – od 24.06.2022 do odwołania;
- **zlewnia Wełny** – od 25.06.2022 do odwołania;
- **Noteć środkowa** – od 27.06.2022 do odwołania;
- **zlewnia Odry od Głogowa do ujścia Bobru** – od 27.06.2022 do odwołania;
- **zlewnia Przemszy i przyrzecze Wisły** – od 27.06.2022 do odwołania;
- **zlewnia Sanu od ujścia Wiaru** – od 27.06.2022 do odwołania;
- **Odra dolna od Warty do Gryfina** – od 30.06.2022 do odwołania.
- **zlewnia Wkry** – od 30.06.2022 do odwołania;
- **Bóbr od Bobrzycy do ujścia (bez Kwisy i Czernej Wielkiej)** – od 30.06.2022 do odwołania;
- **Odra od Trestna do Brzegu Dolnego, Odra od Brzegu Dolnego do ujścia Baryczy, Odra od ujścia Baryczy do ujścia Bobru, Odra od ujścia Bobru do Słubic** – od 30.06.2022 do odwołania;
- **Odra środkowa od Słubic do Warty** – od 01.07.2022 do odwołania;
- **zlewnia Parsęty od źródła do Radew** – od 01.07.2022 do odwołania;
- **Warta środkowa od Zb. Jeziorsko do Prosny, Warta środkowa od Prosny do Wełny** – od 03.07.2022 do odwołania;
- **Warta środkowa od Wełny do Noteci** – od 03.07.2022 do odwołania;
- **San od ujścia Osławy do ujścia Wiaru (wraz ze zlewnią Wiaru)** – od 09.07.2022 do odwołania;
- **San do ujścia Osławy (wraz ze zlewnią Osławy)** - od 10.07.2022 do odwołania;
- **Widawa od Namysłowa do ujścia do Odry** – od 14.07.2022 do odwołania;
- **zlewnia Łyny** – od 15.07.2022 do odwołania;
- **Pisa** – od 15.07.2022 do odwołania;
- **przyrzecze Noteci środkowej i dolnej** – od 18.07.2022 do odwołania;
- **zlewnie Opawy, Opawicy, Psiny, Odry od Koźła do ujścia Nysy Kłodzkiej, Straduni, Osobłogi** – od 19.07.2022 do odwołania;
- **zlewnia Oławy** – od 20.07.2022 do odwołania;
- **zlewnia górnej Kwisy do zb. Leśna i Izery** – od 20.07.2022 do odwołania;
- **Warta górna od Liswarty do Zb. Jeziorsko** – od 21.07.2022 do odwołania;
- **Drwęca od Welu do Rypienicy, Drwęca od źródła do Welu** – od 21.07.2022 do odwołania;
- **Wisłok do ujścia Morwawy (wraz ze zlewnią Morwawy)** – od 22.07.2022 do odwołania;
- **zlewnia Strwiąża** – od 22.07.2022 do odwołania;
- **Obra** – od 22.07.2022 do odwołania;
- **Nysa Kłodzka od Zb. Nysa do ujścia** – od 22.07.2022 do odwołania;
- **Bystrzyca dolna (Czarna Woda i Strzegomka)** – od 22.07.2022 do odwołania;
- **Mała Panew od Krupskiego Młyna do Zb. Turawa** – od 22.07.2022 do odwołania;
- **zlewnia Bobru od Zb. Pilchowice do Bobrzycy, rzeka Bóbr od Zb. Pilchowice do ujścia Kwisy** – od 25.07.2022 do odwołania;
- **Wisła od Dębłina do ujścia Zgłowiączki i przyrzecze** – od 25.07.2022 do odwołania;
- **rzeka Bóbr od ujścia Kwisy do ujścia do Odry** – od 25.07.2022 do odwołania;
- **Wisłok od ujścia Morwawy do ujścia** – od 25.07.2022 do odwołania;
- **Wisła od ujścia Kamiennej do Dębłina** – od 25.07.2022 do odwołania;
- **Wisłoka do ujścia Jasiołki, Ropa, Jasiołka** – od 27.07.2022 do odwołania;
- **Wisła od ujścia Sanu do ujścia Kamiennej** – od 27.07.2022 do odwołania;
- **Drwęca od Rypienicy do ujścia, Drwęca od Welu do Rypienicy** – od 27.07.2022 do odwołania;
- **zlewnia Bugu** – od 29.07.2022 do odwołania;
- **Elbląg** – od 29.07.2022 do odwołania;
- **Wierzyca od Bożegopola Szlacheckiego do ujścia** – od 29.07.2022 do odwołania;

- **Wel** – od 29.07.2022 do odwołania;
- **Gwda** – od 01.08.2022 do odwołania;
- **Rega od Mołstowej do ujścia, Rega od źródła do Mołstowej, Parsęta od Radew do ujścia** – od 09.08.2022 do odwołania;
- **Słupia od źródła do Skotawy** – od 09.08.2022 do odwołania;
- **Słupia od Skotawy do ujścia** – od 10.08.2022 do odwołania;
- **zlewnia Wisłoki od ujścia Jasiołki** – od 11.08.2022 do odwołania;
- **Wieprza od Bystrzenicy do ujścia** – od 14.08.2022 do odwołania;
- **zlewnia Raby od zb. Dobczyce** – od 15.08.2022 do odwołania;
- **zlewnia Dunajec od zb. Czychów** – od 15.08.2022 do odwołania;
- **zlewnia Brenia i przyrzecze Wisły** – od 16.08.2022 do odwołania;
- **zlewnia Uswicy i przyrzecze Wisły** – od 17.08.2022 do odwołania;
- **zlewnia Liwca** – od 17.08.2022 do odwołania;
- **odcinek Wisły od ujścia Przemszy do ujścia Raby** – od 17.08.2022 do odwołania;
- **Ner** – od 17.08.2022 do odwołania;
- **Łużyca, Prosna środkowa, Ołobok, Swędrnia, Prosna dolna** – od 18.08.2022 do odwołania;
- **Warta górna do Poraja, Warta górna od Poraja do Liswarty, Liswarta** – od 18.08.2022 do odwołania;
- **zlewnia dolnej Narwi** – od 23.08.2022 do odwołania.

**Uwaga!** Ostrzeżenia wydawane są w sytuacji, gdy aktualne lub prognozowane wartości przepływu na stacjach wodowskazowych uznanych za reprezentatywne układają się poniżej SNQ przez minimum 10 dni.

<sup>1</sup> Źródłem prezentowanych danych są informacje zbierane i przetwarzane przez państwową służbę hydrologiczno-meteorologiczną, którymi rozporządza „IMGW– PIB”.

#### 4. Przekroczenia stanów alarmowych i ostrzegawczych

W dniu 25 sierpnia 2022 r. (na godz. 11:00) zanotowano przekroczenia stanów alarmowych:

- na 8 stacjach wodowskazowych w dorzeczu Odry.

W dniu 25 sierpnia 2022 r. (na godz. 11:00) zanotowano przekroczenia stanów ostrzegawczych:

- na 1 stacji wodowskazowej w dorzeczu Wisły;
- na 12 stacjach wodowskazowych w dorzeczu Odry.

Nazwa stacji	Rzeka	Województwo	Stan wody [cm]	Zmiana w ciągu doby (od 06 do 06 UTC)	Stan ostrzegawczy [cm]	Stan alarmowy [cm]
KRASKÓW	Bystrzyca	dolnośląskie	201	-	200	250
<b>GNIECHOWICE</b>	<b>Czarna Woda</b>	<b>dolnośląskie</b>	<b>291</b>	<b>9</b>	<b>150</b>	<b>180</b>
DUNINO	Kaczawa	dolnośląskie	130	-10	130	200
OŁAWA	Oława	dolnośląskie	241	-	200	250
<b>BIAŁOBRZEZIE</b>	<b>Ślęza</b>	<b>dolnośląskie</b>	<b>125</b>	<b>-33</b>	<b>90</b>	<b>120</b>
<b>BORÓW</b>	<b>Ślęza</b>	<b>dolnośląskie</b>	<b>277</b>	<b>-44</b>	<b>160</b>	<b>200</b>
ŚLĘZA	Ślęza	dolnośląskie	288	6	270	300
ZBYTOWA	Widawa	dolnośląskie	337	5	310	350
KRZYŻANOWICE	Widawa	dolnośląskie	153	-1	150	200
<b>MIRKÓW</b>	<b>Prosna</b>	<b>łódzkie</b>	<b>283</b>	<b>8</b>	<b>230</b>	<b>270</b>
DOBRA	Biała	opolskie	161	-	140	200
GRABÓWKA	Bierawka	opolskie	90	-35	90	140

DOMARADZ	Bogacica	opolskie	214	1	200	250
KRZYWA GÓRA	Budkowiczanka	opolskie	198	-16	170	240
<b>KARŁOWICE</b>	<b>Stobrawa</b>	<b>opolskie</b>	<b>303</b>	<b>11</b>	<b>250</b>	<b>300</b>
KAMIONKA	Stradunia	opolskie	221	-14	180	240
<b>NAMYŚLÓW</b>	<b>Widawa</b>	<b>opolskie</b>	<b>264</b>	<b>24</b>	<b>210</b>	<b>250</b>
MIZERÓW-BORKI	Pszczynka	śląskie	244	-21	220	250
<b>ODOLANÓW</b>	<b>Barycz</b>	<b>wielkopolskie</b>	<b>124</b>	<b>9</b>	<b>90</b>	<b>120</b>
ODOLANÓW	Kuroch	wielkopolskie	179	10	160	190
<b>BOGDAJ</b>	<b>Polska Woda</b>	<b>wielkopolskie</b>	<b>312</b>	<b>18</b>	<b>250</b>	<b>300</b>

Zanotowano opady o dużej wydajności.

OPADY O DUŻEJ WYDAJNOŚCI NA STACJACH METEOROLOGICZNYCH IMGW-PIB						
Województwo	Wartość maksymalnej sumy dobowej opadu*	Stacja, na której wystąpiła maksymalna suma dobowego opadu*	Liczba stacji z sumą opadu powyżej 20 mm	Liczba wszystkich stacji, na których wystąpił opad	Udział procentowy stacji z sumą opadu powyżej 20 mm	Udział procentowy stacji, na których wystąpił opad
	[mm]	-	-	-	[%]	[%]
dolnośląskie	-	-	0	23	0	26
kujawsko-pomorskie	-	-	0	3	0	30
lubelskie	-	-	0	1	0	5
lubuskie	-	-	0	1	0	10
łódzkie	40	CHEŁSTY	4	20	17	87
małopolskie	-	-	0	57	0	55
mazowieckie	45	RUSZKOWICE	3	9	17	52
opolskie	-	-	0	4	0	18
podkarpackie	87	JAROCIN	3	42	4	65
podlaskie	-	-	0	1	0	3
pomorskie	36	CZARNA WODA	1	5	3	19
śląskie	-	-	0	40	0	59
świętokrzyskie	39	KONIECZNO	5	21	19	80
warmińsko-mazurskie	33	KULIGI	1	9	4	36
wielkopolskie	-	-	0	10	0	33
zachodniopomorskie	-	-	0	5	0	20

\* Podawany jest w przypadku wystąpienia dobowej sumy opadu większej bądź równej 20 mm.

## 5. Pogotowia i alarmy przeciwpowodziowe.

### województwo dolnośląskie:

- alarmy przeciwpowodziowe:
  - gm. miejska i wiejska Dzierżoniów,
  - gm. Marcinowice,
- pogotowia przeciwpowodziowe:
  - gm. Sobótka,
  - gm. Wądroże Wielkie.

## 6. Informacja o zagrożeniach.

W miejscu występowania intensywnych opadów deszczu, możliwe są dalsze wzrosty stanów wód, również gwałtowne, oraz lokalne podtopienia.

## 7. Wskazanie działań niezbędnych do podjęcia w ciągu najbliższej doby.

Monitorowanie hydrologicznej i meteorologicznej oraz pracy zbiorników przeciwpowodziowych.

## 8. Aktualna sytuacja hydrologiczna

### Dorzecze Wisły

Stany wody w dorzeczu Wisły układają się w strefie wody niskiej i średniej, lokalnie wysokiej. Stan wysoki zanotowano lokalnie na Bzurze. Stan średni obserwowano na górnej Wiśle, Brynicy, Sole, Popradzie, Nidzie, Bystrzycy, Tyśmienicy, Supraśli, Biebrzy, Krznie, Drwęcy i Brdzie oraz lokalnie na środkowej i dolnej Wiśle, na Przemszy, Skawie, Rabie, Dunajcu, Białej Tarnowskiej, Kamiennej, Narwi, Pisie, Bugu, Liwcu, Wkrze i Bzurze.

### Dorzecze Odry

Stany wody w dorzeczu Odry układają się głównie w strefie wody niskiej i średniej, lokalnie wysokiej. Stan wysoki obserwowano na Ślęzie, Bystrzycy, Widawie oraz lokalnie na Odrze, Strzegomce, Kaczawie, Baryczy, Bobrze, Prośnie i Noteci. Stan średni zanotowano na Kłodnicy, Kwisie, Nerze i Inie oraz lokalnie na Odrze, Małej Panwi, Nysie Kłodzkiej, Bobrze, Nysie Łużyckiej, Warcie, Prośnie i Noteci.

### Dorzecza rzek Przymorza, Pregocy i Niemna

Stany wody w dorzeczach Przymorza, Pregocy i Niemna układają się w strefie wody średniej i niskiej, lokalnie wysokiej. Stan wysoki zaobserwowano na Nogacie oraz lokalnie na Łynie. Stan niski zanotowano na Parsęcie, Słupi, Gubrze i Węgorapie oraz lokalnie na Łynie.

### Morze Bałtyckie, Zalew Szczeciński i Zalew Wiślany

Poziom wody na stacjach morskich układa się w strefie wody średniej.

### Obszar administrowany przez RZGW w Białymstoku

W ciągu minionej doby na obszarze administrowanym przez RZGW w Białymstoku nie odnotowano opadów atmosferycznych powyżej 20 mm.

W zlewni **Narwi i Biebrzy** obserwowano stabilizację oraz nieznaczne wahania związane z pracą urządzeń hydrotechnicznych. Stany wód utrzymują się w strefie wody średniej i niskiej oraz lokalnie wysokiej.

W zlewni **Łyny i Węgorapy** obserwowano stabilizację, nieznaczne spadki i wahania związane z pracą urządzeń hydrotechnicznych. Największy wzrost odnotowano na SW Sępapol rz. Łyna 12 cm, a największy spadek odnotowano na SW Proсна rz. Guber 11 cm. Stany wód utrzymują się w strefie wody średniej i niskiej oraz punktowo wysokiej.

Na **Wielkich Jeziorach Mazurskich** stany wód utrzymują się w strefie wody średniej, niskiej i lokalnie wysokiej.

W ciągu okresu prognostycznego w zlewni **Narwi i Biebrzy** przewiduje się stabilizację oraz dalsze spadki i nieznaczne wahania związane z pracą urządzeń hydrotechnicznych. Stany wód utrzymają się w strefie wody średniej i niskiej oraz lokalnie wysokiej.



W ciągu okresu prognostycznego w zlewni **Łyny i Węgorapy** przewiduje się stabilizację i spadki oraz lokalne wahania związane z pracą urządzeń hydrotechnicznych. Stany wód utrzymają się w strefie wody średniej i niskiej oraz lokalnie wysokiej.

Na najbliższą dobę IMGW-PIB prognozuje w dzień zachmurzenie małe, lokalnie wzrastające do umiarkowanego i dużego z możliwością wystąpienia przelotnych opadów deszczu oraz burz. Prognozowana suma opadów w czasie burz do 15 mm. Temperatura maksymalna od 29°C do 32°C. Wiatr słaby, wschodni i południowo-wschodni. W czasie burz możliwe porywy do około 65 km/h. W nocy zachmurzenie małe i umiarkowane. Do północy przelotne opady deszczu, lokalnie zanikające burze. Prognozowana suma opadów w czasie burz do 10 mm. Temperatura minimalna od 17°C do 19°C. Wiatr słaby, początkowo umiarkowany, z kierunków wschodnich. W czasie burz możliwe porywy do około 60 km/h.

#### **Obszar administrowany przez RZGW w Bydgoszczy**

W ciągu minionej doby w Regionie Wodnym Noteci występowały opady do około 3 mm.

**W zlewni rzeki Noteci** stany wody układają się w strefie stanów niskich oraz średnich, lokalnie wysokich.

**Na Kanale Bydgoskim** odnotowano lokalny spadek do 4 cm na SW Prądy oraz wzrost do 4 cm na SW Józefinki.

**Na rzece Dolnej Skanalizowanej Noteci** od m. Nakło nad Notecią do m. Ujście wystąpiły spadki do 6 cm na SW Nakło Zachód i do 30 cm na SW Gromadno, strefa stanów niskich, średnich i lokalnie wysokich.

Poniżej m. Ujście, na pozostałym odcinku DSN zaobserwowano miejscowy spadek do 6 cm na SW Walkowice i wzrost do 6 cm na SW Krzyż, strefa stanów niskich i średnich.

**Na rzece Noteci swobodnie płynącej** zarejestrowano wahania do 12 cm, w m. Santok spadek do 5 cm, strefa stanów niskich.

**Na rzece Górnej Skanalizowanej Noteci** odnotowano lokalny spadek do 6 cm na SW Dębinek PN oraz wzrosty do 10 cm na SW Łochowo i 4 cm na SW Lisi Ogon, strefa stanów niskich oraz średnich.

**W zlewni rzeki Łobżonki** wystąpił spadek do 7 cm z wahaniami do 12 cm, strefa stanów niskich.

**W zlewni rzeki Gwdy**, na górnym odcinku odnotowano spadek do 22 cm, strefa stanów średnich. Na dolnym odcinku spadek do 8 cm, strefa stanów średnich.

**W zlewni rzeki Drawy** zarejestrowano stabilizację, strefa stanów niskich.

W ciągu najbliższej doby dla dolnego odcinka Noteci i jego dopływów prognozowana jest stabilizacja oraz lokalne spadki. Na górnym odcinku Noteci również prognozowana jest stabilizacja oraz lokalne spadki. Stany wody będą układać się w strefie stanów niskich, średnich, lokalnie wysokich.

W ciągu najbliższej doby IMGW-PIB prognozuje zachmurzenie małe i umiarkowanie, lokalnie duże z większymi przejaśnieniami, przelotne opady deszczu, możliwe burze z gradem, prognozowany opad atmosferyczny lokalnie do 20 mm, temperatura w ciągu dnia wahać się będzie od 25°C do 30°C w całym regionie, temperatura minimalna w nocy spadnie do 17°C, wiatr słaby i umiarkowany, północno-wschodni, w czasie burz porywy do 70 km/h.

#### **Obszar administrowany przez RZGW w Gdańsku**

Na wodowskazach zlewni „Ujście Wisły” pozostających pod wpływem morza obserwuje się stany średnie.

Na wodowskazach zlewni „Ujście Wisły” niepozostających pod wpływem morza: na Wiśle obserwuje się stany niskie; na wodowskazach pozostałych rzek zlewni występują stany średnie, miejscami niskie i wysokie.

Na wodowskazach zlewni „Przymorze” pozostających pod wpływem morza obserwuje się stany średnie.

Na wodowskazach zlewni „Przymorze” niepozostających pod wpływem morza obserwuje się stany średnie i niskie, miejscami wysokie.

Na wodowskazach zlewni „Zalew Wiślany” pozostających pod wpływem Zalewu obserwuje się stany wysokie i średnie.

Na wodowskazach zlewni „Zalew Wiślany” niepozostających pod wpływem Zalewu obserwuje się stany średnie, miejscami wysokie i niskie.

Na wodowskazach zlewni „Wisła od Narwi do Drwęcy” w granicach Regionu Wodnego Dolnej Wisły obserwuje się stany niskie i średnie, miejscami wysokie.

W ciągu najbliższej doby IMGW-PIB prognozuje w dzień zachmurzenie duże z większymi przejaśnieniami. Przelotne opady deszczu, lokalnie burze, głównie w południowych powiatach. Prognozowana wysokość opadów w czasie burzy do około 10 mm. Temperatura maksymalna od 25°C do 28°C, nad samym morzem około 22°C. Wiatr słaby i umiarkowany, miejscami nad morzem oraz w czasie burz porywisty, północno-wschodni i północny. W nocy zachmurzenie duże z większymi przejaśnieniami. Początkowo przelotne opady deszczu i burze. Nad ranem miejscami mgła ograniczająca widzialność do 300 m. Temperatura minimalna od 18°C do 19°C. Wiatr słaby, nad morzem okresami umiarkowany, północno-wschodni i wschodni, nad morzem przejściowo skręcający na północny.

### **Obszar administrowany przez RZGW w Gliwicach**

W ciągu ostatniej doby opady powyżej 20 mm zaobserwowano w zlewni górnej Odry po stronie czeskiej: maksymalne w zlewni Ostrawicy (34,9 mm) i w zlewni Olzy (32,6 mm). W zlewni górnej Odry o stronie polskiej i w zlewni Małej Wisły nie zaobserwowano opadów powyżej 20 mm.

Stany wody w **Regionie Wodnym Małej Wisły** kształtują się w strefie stanów średnich, miejscami niskich i wysokich. Przekroczony jest 1 stan alarmowy.

Stany wody w **Regionie Wodnym Górnej Odry** kształtują się w strefie stanów średnich i wysokich oraz punktowo niskich. Przekroczonych jest 7 stanów ostrzegawczych.

Na najbliższą dobę IMGW-PIB prognozuje w dzień zachmurzenie małe i umiarkowane, miejscami wzrastające do dużego. Po południu miejscami przelotne opady deszczu i burze. Suma opadów do 15 mm, w burzy punktowo do 25 mm. Temperatura maksymalna od 27°C do 29°C, w rejonach podgórskich od 24°C do 27°C, wysoko w Beskidach od 17°C do 21°C. Wiatr słaby, z kierunków wschodnich. Wysoko w górach wiatr słaby i umiarkowany, południowo-wschodni. W czasie burz porywy wiatru do 70 km/h.

W nocy bezchmurnie lub zachmurzenie małe. Jedynie początkowo miejscami zachmurzenie umiarkowane i duże oraz zanikające przelotne opady deszczu i burze. Wysokość opadu do 10 mm. Nad ranem lokalnie w dolinach rzek i obniżeniach śródgórskich mgły ograniczające widzialność do 200 m. Temperatura minimalna od 15°C do 17°C, w rejonach podgórskich od 12°C do 15°C, wysoko w Beskidach od 13°C do 16°C. Wiatr słaby, zmienny, z przewagą kierunków wschodnich. Wysoko w górach wiatr słaby i umiarkowany, południowo-wschodni i wschodni. W czasie burz możliwe porywy wiatru do 60 km/h.

### **Obszar administrowany przez RZGW w Krakowie**

W ciągu minionej doby w Regionie Wodnym Górnej-Zachodniej Wisły odnotowano lokalnie intensywne opady atmosferyczne związane z burzami. Najwyższe sumy opadów wystąpiły w zlewni Nidy (do 39,8 mm na stacji Konieczno, opad godzinowy o 16 UTC – 28,7 mm) oraz w zlewni Czarnej Staszowskiej (do 28 mm na stacji Cisów). Na pozostałym obszarze opady do 10 mm.

Sytuacja hydrologiczna w regionie jest stabilna. Zwierciadła wód układają się głównie w strefie stanów średnich. W strefie stanów wysokich znajduje się jedynie zwierciadło Bobrzy w profilu Słownik. W ciągu minionej doby na rzekach i potokach regionu dominowały spadki stanów wód – maksymalnie do 91 cm na Wiśle w Sierosławicach. Wzrosty obserwowano głównie w zlewni Nidy i Czarnej Staszowskiej oraz na Wiśle w Sandomierzu (do 54 cm).

Na najbliższą dobę IMGW-PIB prognozuje przelotne opady deszczu i burze w regionie. Suma opadów do 15 mm, w burzy punktowo do 25 mm.

### **Obszar administrowany przez RZGW w Lublinie**

W ciągu minionej doby na obszarze administrowanym przez RZGW w Lublinie opad dobowy o sumie powyżej 20 mm nie został zaobserwowany.

**W zlewni Bugu po Krzyczew** notowano spadki bądź stabilizację poziomu wody w strefie stanów niskich, a miejscami średnich.

**W zlewni Bugu poniżej profilu Krzyczew** obserwowano stabilizację i opadanie stanu wody – w strefie stanów niskich lokalnie średnich.

**W zlewni Bugu po Krzyczew** prognozowane są wahania poziomu wody w strefie stanów niskich lokalnie średnich.

**W zlewni Bugu poniżej profilu Krzyczew** przewiduje się stabilizację i opadanie stanu wody – w strefie wody niskiej, lokalnie średniej.

Na najbliższą dobę IMGW-PIB prognozuje w dzień temperatura maksymalna od 29°C do 32°C. Wiatr słaby, południowo-wschodni i wschodni. W nocy pogodnie. Temperatura minimalna od 15°C do 18°C. Wiatr słaby, wschodni.

### **Obszar administrowany przez RZGW w Poznaniu**

W ciągu minionej doby w Regionie Wodnym Warty odnotowano opady głównie w części południowej i wschodniej – do kilku mm, miejscami powyżej, maksymalnie do ok. 36 mm w Łasku (zlewnia Grabi).

W Regionie Wodnym **Warty** przeważnie wzrost, miejscami spadek w strefie niskich i średnich, na południu również w wysokich.

Na **Warcie** do zbiornika Poraj spadek do ok. 22 cm w strefie stanów średnich. Dalej do m. Bobry wahania lub spadek, największe zmiany w Częstochowie – wahania o około 35 cm ze spadkiem o 13 cm. Poniżej do zbiornika Jeziorsko niewielkie wzrosty, miejscami z wahaniami; stany układają się głównie w strefie stanów niskich. Na dopływach tego odcinka stany wody głównie ze wzrostem (maksymalnie o około 40 cm na Niecieczy m. Widawa) lub wahaniami, spadek na dopływach Warty w Częstochowie oraz na górnej Liswarcie; stany układają się w strefie średnich i niskich, jedynie na Grabi (Łask), Niecieczy (Widawa) i Oleśnicy (Niechmirów) w wysokich. Na Warcie poniżej zbiornika Jeziorsko stany wody głównie w strefie niskich, w Koninie i w Sławsku w dolnej średnich: do Łądu kilkucentymetrowe wahania stanów, dalej do Obornik oraz w Kostrzynie nad Odrą ze wzrostem (maksymalnie o około 10 cm w Nowej Wsi Podgórznej), na pozostałym odcinku głównie wahania lub spadek. Na dopływach stany wody w strefie średnich i niskich, przeważnie wahania ze spadkiem, gdzieś wzrost (m.in. w Kościelcu na Kiełbasce), zmiany do około 20 cm.

W zlewni **Proсны** głównie ze wzrostem stanów wody, na Prośnie do ok. 34 cm w Bogusławiu, na dopływach maksymalnie o ok. 25 cm na ujściowym odcinku Ołoboku; spadek na górnej Prośnie w Gorzowie Śląskim o ok. 26 cm (poniżej stanu ostrzegawczego). Stany wody układają się na dopływach i Prośnie do Piwonic w strefie wysokich (z przekroczeniem stanu alarmowego w Mirkowie), poniżej w średnich.

Na pośrednim stanowisku **Kanału Ślesińskiego** rzędna piętrzenia układa się pomiędzy NPP a MaxPP, na szczytowym pomiędzy MinPP a NPP.

Na terenie administrowanym przez RZGW w Poznaniu odnotowano przekroczenie stanu alarmowego na Prośnie w Mirkowie.

W ciągu najbliższej doby na Warcie do zbiornika Poraj prognozowany jest spadek stanów wody do strefy stanów niskich. Dalej do m. Bobry ze spadkiem, poniżej do zbiornika Jeziorsko ze wzrostem, zmiany główne w strefie stanów niskich. Na dopływach tego odcinka stany w strefie niskich, średnich i wysokich ze spadkiem, lokalnie możliwy wzrost lub wahania. Na Warcie poniżej zbiornika Jeziorsko prognozowany jest wzrost stanów wody w strefie niskich, lokalnie na odcinku Konin-Sławsk w dolnej średnich. Na dopływach prognozuje się głównie spadek lub wahania, gdzieś wzrost stanów wody w strefie niskich albo średnich. Na górnej Prośnie oraz na dopływach na ogół spodziewany spadek, poniżej wzrost zmiany głównie w strefie stanów wysokich, lokalnie średnich.

Na najbliższą dobę IMGW-PIB prognozuje zachmurzenie umiarkowane, okresami duże; przelotne opady deszczu, po południu miejscami burze z opadem do 20-30 mm na południu, lokalnie z gradem, temperatura maksymalna do 30°C, minimalna od 17°C; wiatr słaby, północno-wschodni, w czasie burz w porywach do 70 km/h.

### **Obszar administrowany przez RZGW w Rzeszowie**

W ciągu ostatniej doby na obszarze administrowanym przez RZGW w Rzeszowie zaobserwowano średnie opady o wysokości od niespełna 1 mm do 7,7 mm.

Na obszarze **zlewni Sanu i Wisłoka** stany wód układają się w strefie wody niskiej oraz średniej. W ciągu ostatniej doby na większości stacji wodowskazowych zaobserwowano spadek lub stabilizację stanu wody. Największy wzrost stanu wody miał miejsce w przekroju Ruda Jastkowska na Bukowej (49 cm), Żarnowa na Wisłoku (8 cm), Nienowice na Wiszni (8 cm).

Na obszarze **zlewni Wisłoki i Łęgu** stany wód układają się w strefie wody niskiej oraz lokalnie średniej. W ciągu ostatniej doby na większości stacji wodowskazowych zaobserwowano spadek lub stabilizację stanu wody. Największy wzrost stanu wody miał miejsce w przekroju Mielec na Wistoce (14 cm), Pustków na Wistoce (11 cm), Brzeźnica na Brzeźnicy (7 cm).

Na najbliższą dobę IMGW-PIB prognozuje w dzień zachmurzenie małe lub bezchmurnie, jedynie rano lokalnie w rejonach zanikających silnych zamgleń i mgieł zachmurzenie duże. W miejscach występowania zanikających mgieł widzialność ograniczona do 400 m. Temperatura maksymalna od 30°C do 32°C. Wiatr słaby, z kierunków wschodnich. W nocy bezchmurnie lub zachmurzenie małe. Temperatura minimalna od 15°C do 17°C. Wiatr słaby, zmienny, z przewagą wschodniego.

### **Obszar administrowany przez RZGW w Szczecinie**

Stany wody na wodowskazach **Odry granicznej poniżej ujścia Warty** układają się w strefie stanów niskich z nieznaczna tendencją wzrostową, w Widuchowej układają się w strefie stanów średnich.

W **ujściowym odcinku Odry i na Zalewie Szczecińskim** stany wody układają się w strefie stanów średnich.

Na **odcinku wybrzeża morskiego** stany wody nieznacznie wahają się w strefie stanów średnich.

Na rz. **Myśli** stany wody układają się w strefie stanów średnich.

Na rz. **Inie** stany wody układają się w strefie stanów średnich z nieznaczna tendencją spadkową.

Stany **rzek Przymorza Zachodniego** układają się przeważnie w strefie stanów niskich, lokalnie średnich.

Na rz. **Redze** stany wody w górnym odcinku rzeki układają się w strefie stanów niskich, a w dolnym odcinku w strefie stanów średnich.

Na rz. **Parsęcie** stany wody układają się w strefie stanów niskich, lokalnie w środkowym odcinku rzeki w strefie stanów średnich.

Na rz. **Radwi** stany wody układają się w strefie stanów średnich.

Na rz. **Wieprzy** stany wody układają się w strefie stanów niskich.

### **Obszar administrowany przez RZGW w Warszawie**

W ciągu ostatniej doby na obszarze administrowanym przez RZGW w Warszawie opad dobowy o sumie powyżej 20 mm został odnotowany na stacjach meteorologicznych: Ruszkowice (Radomka) – 44,5 mm, Chełsty (Czarna Maleniecka) – 39,5 mm, Starachowice (Kamienna) – 34,3 mm, Sulejów (Pilica) – 27,9 mm, Łaziska (Radomka) – 27,2 mm, Suchedniów (Kamienna) – 25,3 mm, Dąbrówka Stara (Pilica) – 23,1 mm, Plucice (Luciąża) – 20,6 mm.

Obecnie stany wód na obszarze administrowanym przez RZGW w Warszawie układają się w strefie stanów niskich, średnich i lokalnie wysokich.

W ciągu najbliższej doby na **Wiśle** prognozuje się: w Zawichoście niewielkie spadki stanu wody w strefie stanów średnich; w Anopolu stabilizację stanu wody w strefie stanów średnich; od stacji Puławy-Azoty do Gusina wzrosty stanu wody w strefie stanów niskich; od stacji Warszawa-Nadwilanówka do Kępy Polskiej stabilizację stanu wody w strefie stanów niskich; na stacji Włocławek wahania stanu wody w strefie stanów niskich.

Na **dopływach Wisły** od Zawichostu do Włocławka przewiduje się wahania stanu wody w strefie stanów niskich i średnich, lokalnie wysokich.

W ciągu najbliższej doby na **Narwi od Orzyca po ujście** prognozuje się stabilizację stanu wody w strefie stanów niskich. Na dopływach przewiduje się wahania stanu wody w strefie stanów średnich i niskich.

W ciągu najbliższej doby na **Bugu od Liwca do ujścia** prognozuje się stabilizację stanu wody w strefie stanów niskich.

W ciągu najbliższej doby w regionie administrowanym przez RZGW w Warszawie IMGW-PIB prognozuje w centrum, północy i na zachodzie obszaru przelotne opady deszczu, możliwe burze. Na południu i wschodzie nie prognozuje się opadów atmosferycznych.

### Obszar administrowany przez RZGW we Wrocławiu

W ciągu minionej doby odnotowano opady deszczu w poniżej 1 mm.

Stany wód na wodowskazach **środkowej Odry** (poniżej ujścia Nysy Kłodzkiej) układają się w strefie stanów średnich, lokalnie wysokich na odcinku skanalizowanym oraz niskich na odcinku swobodnie płynącym.

Stany wód na wodowskazach **dolnej Odry** (powyżej ujścia Warty) układają się w strefie stanów niskich.

Stany wód na **pozostałych wodowskazach** układają się w strefie stanów niskich, średnich wysokich, ostrzegawczych i alarmowych.

Miejscami obserwowano przekroczenia stanów ostrzegawczych i alarmowych.

## 9. Informacja o zbiornikach.

		Zbiorniki retencyjne - ogółem								
		Sytuacja na dzień 25.08.2022 r. na godz. 6 <sup>00</sup> (UTC)								
		Zbiorniki rzeka	Odptyw średni [m <sup>3</sup> /s]	Dopływ średni [m <sup>3</sup> /s]	Poj. aktual. [mln m <sup>3</sup> ]	* Poj. norm. [mln m <sup>3</sup> ]	* Poj. Przy Max PP [mln m <sup>3</sup> ]	*Rezerwa pow. wymagana [mln m <sup>3</sup> ]	Aktualna rez. pow. [mln m <sup>3</sup> ]	Rezerwa do wykorzyst. %
1	2	3	4	5	6	7	8	9		
							6-5	6-4	8/7*100	
RZGW w Białymstoku	1	Zb. Siemianówka (Narew)	3,6	0,5	66,5	64,8	79,1	14,3	12,1	84
RZGW w Bydgoszczy	2	Jez. Gopło (Noteć)	1,0	0,7	0,4	-	21,7	7,7	21,3	277
	3	Zb. Pakość (Mała Noteć)	1,9	0,0	11,0	36,3	42,6	6,3	31,6	502
RZGW w Gliwicach	4	Zb. Goczałkowice **** (Wisła)	10,6	10,6	96,3	118,1	161,3	43,2	65,0	150
	5	Zb. Wisła-Czarne (Wisła)	0,4	0,6	1,7	2,4	4,0	1,7	2,3	136
	6	Zb. Łąka (Pszczynka)	0,7	3,2	7,3	8,0	11,2	3,1	3,8	122
	7	Zb. Kuźnica Warężyńska (Przemsza)	0,1	0,0	39,1	39,2	46,3	7,1	7,2	101
	8	Zb. Przeczyce (Przemsza)	1,0	1,0	8,6	17,4	20,3	2,9	11,7	401
	9	Zb. Kozłowa Góra (Brynica)	0,2	0,3	10,2	12,4	15,2	2,8	7,4	264
	10	Zb. Pogoria III (Pogoria)			11,6	11,4	12,0	0,6	0,5	73
	11	Zb. Dzierżno Duże (Kłodnica)	6,5	4,5	61,3	78,0	82,9	4,8	23,0	475

	12	Zb. Pławniowice (Toszecki Potok)			27,0	26,7	29,2	2,4	2,2	91
	13	Zb. Dzierżno Małe (Drama)	1,0	0,7	8,5	9,5	12,3	2,8	4,0	144
	14	Zb. Turawa (Mała Panew)	10,0	10,0	68,5	80,0	92,6	12,6	24,1	191
	15	Zb. Rybnicki ** (Ruda)	6,4	6,9	21,0	22,1	23,5	1,4	2,3	169
RZGW w Krakowie	16	Zb. Czaniec (Soła)	42,2	43,1	0,9	1,3	1,3	0,0	0,0	
	17	Zb. Porąbka (Soła)	43,1	44,5	20,0	22,0	26,5	4,5	6,6	147
	18	Zb. Tresna (Soła) *	44,5	19,6	58,2	53,9	92,7	38,8	34,5	89
	19	Zb. Świnna Poręba (Skawa)	5,4	11,2	79,9	100,7	160,8	60,1	80,9	135
	20	Zb. Dobczyce (Raba) *	2,4	10,5	80,9	92,7	137,7	45,0	56,8	126
	21	Zb. Chańcza (Czarna)	1,1	1,5	9,0	14,2	23,8	9,6	14,8	154
	22	Zb. Czchów (Dunajec)	53,0	57,0	4,9	7,5	7,5	0,0	2,6	
	23	Zb. Rożnów (Dunajec) *	57,0	51,0	98,8	121,8	155,8	34,0	56,9	167
	24	Zb. Czorsztyn (Dunajec)	18,0	44,2	157,8	176,5	238,6	62,1	80,8	130
	25	Zb. Ześlawice (Dłubnia)			0,4	0,4	0,7	0,3	0,3	
RZGW w Lublinie	26	Zb. Nielisz (Wieprz)	3,8	5,9	19,8	20,6	28,5	7,9	8,6	110
RZGW w Poznaniu	27	Zb. Jeziorsko (Warta)	27,0	23,9	64,7	142,8	202,0	59,2	137,4	232
	28	Zb. Poraj (Warta)	2,9	2,9	12,4	12,5	20,3	7,8	8,0	102
RZGW w Rzeszowie	29	Zb. Klimkówka (Ropa)	2,0	0,5	14,1	32,0	42,0	10,0	27,8	278
	30	Zb. Besko (Wisłok)	0,6	0,4	3,5	8,4	13,2	6,3	9,7	155
	31	Zb. Solina ** (San)	9,0	1,4	337,7	422,0	472,0	50,0	134,4	269
RZGW w Warszawie	32	Zb. Brody Iłżeckie (Kamienna)	1,1	1,6	5,6	6,7	7,6	0,9	2,0	227
	33	Zb. Wióry (Świślina)	0,6	0,6	15,1	15,7	34,7	18,9	19,6	104
	34	Zb. Sulejów (Pilica)	11,0	14,8	70,7	75,1	84,3	9,2	13,7	148
	35	Zb. Cieszanowice (Luciąża)	0,2	0,2	4,3	7,3	9,1	1,8	4,8	271
	36	Zb. Miedzna (Wąglanka)	0,7	0,7	3,2	3,4	3,8	0,4	0,6	142
	37	Zb. Domaniów (Radomka)	0,7	0,8	5,4	9,9	14,4	4,5	9,0	201

	38	Zb. Włocławek***** (Wisła)	329,00	336,00	369,88	369,880	453,590		rzędna wody górnej: 57,30 m n.p.m.	
	39	Zb. Dębe***** (Narew)	143,00	147,00	89,30	89,960	95,980		rzędna wody górnej: 79,00 m n.p.m.	
RZGW we Wrocławiu	40	Topola (Nysa Kłodzka)	20,3	27,6	16,7	16,5	21,7	5,2	5,0	96
	41	Kozielno (Nysa Kłodzka)	24,3	20,3	12,7	12,9	16,3	3,4	3,6	105
	42	Otmuchów (Nysa Kłodzka)	5,0	38,4	56,5	58,4	129,2	70,8	72,6	103
	43	Nysa (Nysa Kłodzka)	7,5	38,1	65,0	65,7	121,7	56,0	56,7	101
	44	Słup (Nysa Szalona)	4,9	8,3	18,3	23,6	38,1	14,5	19,7	136
	45	Mietków (Bystrzyca)	2,0	24,9	51,3	63,0	77,2	14,2	25,9	182
	46	Dobromierz (Strzegomka)	0,2	2,5	8,0	10,0	11,4	1,4	3,4	249
	47	Bukówka (Bóbr)	0,3	12,0	8,8	12,8	16,7	3,9	7,8	201,0
	48	Sosnówka (Czerwonka)	0,2	0,2	7,7	10,9	14,8	3,9	7,1	182,0
	49	Pilchowice ** (Bóbr)	20,9	13,5	21,0	24,0	50,0	26,0	29,0	112,0
	50	Złotniki ** (Kwisa)	3,1	2,3	8,1	9,7	12,1	2,4	4,0	165,0
51	Leśna ** (Kwisa)	3,8	3,9	6,1	7,0	16,8	9,8	10,7	109,0	
52	Lubachów ** (Bystrzyca)	4,0	2,8	4,6	4,9	6,8	1,9	2,2	115,0	

\* wartości stałe

\*\* Zbiorniki energetyczne

\*\*\*\* Ujęcie wody pitnej

\*\*\*\*\*zbiornik przepływowy

" rzędne piętrzenia zbiornika Włocławek (m n.p.m.): Min PP: 56,5, NPP: 57,3 MaxPP: 57,3

" rzędne piętrzenia zbiornika Dębe (m n.p.m.): Min PP: 78,52, NPP: 79,02 MaxPP: 79,22

### Obszar administrowany przez RZGW w Białymstoku

Zbiornik Siemianówka pracuje zgodnie z obowiązującymi instrukcjami. Aktualna pojemność powodziowa wynosi 12,1 mln m<sup>3</sup>. Zbiornik dysponuje rezerwą powodziową na poziomie 84%.

### Obszar administrowany przez RZGW w Bydgoszczy

Zbiorniki Gopło i Pakość posiadają pełne rezerwy powodziowe.

Parametry zbiorników z godz. 6:00 UTC przedstawiają się następująco: na zbiorniku Pakość rzędna piętrzenia wynosi 76,58 m n.p.m. (108 cm > MinPP), odpływ ze zbiornika to 1,9 m<sup>3</sup>/s. Na zbiorniku Gopło rzędna piętrzenia wynosi 76,38 m n.p.m. (2 cm > MinPP), odpływ średni wynosi 1,0 m<sup>3</sup>/s.

### **Obszar administrowany przez RZGW w Gdańsku**

W Regionie Wodnym Dolnej Wisły brak dużych, sztucznych zbiorników wodnych o istotnym znaczeniu przeciwpowodziowym objętych systemem monitorowania w ramach osłony przeciwpowodziowej kraju. Informacje o zbiorniku we Włocławku, który ma znaczenie dla osłony regionu, podaje RZGW w Warszawie.

### **Obszar administrowany przez RZGW w Gliwicach**

Zgodnie z zaleceniami OTKZ zbiorniki Dzierżno Duże i Wisła Czarne posiadają obniżony poziom piętrzenia. Zbiornik Pogoria III posiada 73% rezerwy powodziowej. Zbiornik Pławniowice posiada 91% rezerwy powodziowej. Na pozostałych zbiornikach będących w administracji RZGW w Gliwicach rezerwa powodziowa jest w pełni zachowana.

#### Sytuacja w dorzeczu Górnej Odry po stronie czeskiej:

Zbiornik: VD Olešná na rzece: Olešná posiada 37,89% sterowalnej rezerwy powodziowej.

Zbiornik: VD Terlicko na rzece: Stonávka posiada 62,17% sterowalnej rezerwy powodziowej.

Zbiornik: VD Žermanice na rzece: Lučina posiada 93,73% sterowalnej rezerwy powodziowej.

### **Obszar administrowany przez RZGW w Krakowie**

Sytuacja na zbiornikach jest stabilna oraz na bieżąco monitorowana. Rezerwy powodziowe są zgodne z wymogami gospodarowania w okresie letnim i są większe od wielkości określonych w instrukcjach gospodarowania wodą. Jedynie na zbiorniku Tresna rezerwa jest mniejsza od wielkości określonej w instrukcji (89%) Wartość kompensowana jest łączną rezerwą obiektów Kaskady Soły.

### **Obszar administrowany przez RZGW w Lublinie**

Zbiornik Nielisz pracuje zgodnie z obowiązującymi instrukcjami. Aktualna rezerwa powodziowa wynosi 8,6 mln m<sup>3</sup>.

### **Obszar administrowany przez RZGW w Poznaniu**

Zbiorniki Jeziorsko i Poraj posiadają pełne rezerwy powodziowe.

Na zbiorniku Jeziorsko rzędna piętrzenia wynosi 117,65 m n.p.m. (od wczoraj -1 cm, 235 cm poniżej NPP), średni dopływ do zbiornika wynosi 23,9 m<sup>3</sup>/s przy odpływie średnim z ostatniej doby 27,0 m<sup>3</sup>/s. Zbiornik dysponuje rezerwą 137,4 mln m<sup>3</sup>, z możliwością powiększenia o dalsze 20,5 mln m<sup>3</sup> pojemności forsowanej. Na zbiorniku Poraj rzędna piętrzenia wynosi 275,45 m n.p.m. (od wczoraj bez zmian, 5 cm poniżej NPP), średni dopływ do zbiornika wynosi 2,9 m<sup>3</sup>/s przy odpływie średnim z ostatniej doby 2,9 m<sup>3</sup>/s. Zbiornik dysponuje rezerwą 8,0 mln m<sup>3</sup>, z możliwością powiększenia o dalsze 4,1 mln m<sup>3</sup> pojemności forsowanej.

### **Obszar administrowany przez RZGW w Rzeszowie**

Wszystkie zbiorniki posiadają rezerwy powodziowe większe od wymaganych. Zbiorniki retencyjne zapewniają odpływy większe od nienaruszalnych zgodnie z instrukcjami gospodarowania wodą.

Na zbiorniku Klimkówka rzędna piętrzenia wynosi 386,28 m n.p.m., średni dopływ do zbiornika wynosi 0,5 m<sup>3</sup>/s przy odpływie średnim z ostatniej doby 2,0 m<sup>3</sup>/s. Zbiornik dysponuje rezerwą 27,8 mln m<sup>3</sup>. Na zbiorniku Besko rzędna piętrzenia wynosi 325,26 m n.p.m., średni dopływ do zbiornika wynosi 0,4 m<sup>3</sup>/s przy odpływie średnim z ostatniej doby 0,6 m<sup>3</sup>/s. Zbiornik dysponuje rezerwą 9,7 mln m<sup>3</sup>. Na zbiorniku Solina rzędna piętrzenia wynosi 412,03 m n.p.m., dopływ do zbiornika wynosi 1,4 m<sup>3</sup>/s przy odpływie średnim z ostatniej doby 9,0 m<sup>3</sup>/s. Zbiornik dysponuje rezerwą 134,4 mln m<sup>3</sup>.

### **Obszar administrowany przez RZGW w Warszawie**

Wszystkie zbiorniki posiadają rezerwy większe od wymaganych.



Na Zbiorniku Włocławek dopływ średni dobowy na godz. 6:00 UTC wynosił około 335 m<sup>3</sup>/s, a odpływ ok. 330 m<sup>3</sup>/s  
Rzędna wody dolnej śluzy: 42,68 m n.p.m.

Na Zbiorniku Dębe dopływ średni dobowy na godz. 6:00 UTC wynosił około 145 m<sup>3</sup>/s i był równoważony odpływem.

### **Obszar administrowany przez RZGW we Wrocławiu**

Wszystkie zbiorniki posiadają wolne pojemności powodziowe i dodatkowe oprócz zbiornika Topola (96% rezerwy powodziowej), który nieznacznie piętrzy w zakresie pojemności powodziowej. Dopływy do zbiorników kształtują się w strefie stanów średnich i wysokich. Obecnie zbiorniki gromadzą nadmiar dopływającej wody utrzymując odpływy na stałym poziomie. Urządzenia upustowe są drożne, urządzenia manewrowe są sprawne. Suche zbiorniki przeciwpowodziowe nie piętrzą wody. Poldery przeciwpowodziowe nie piętrzą wody. Wszystkie zbiorniki pracują zgodnie z instrukcjami gospodarowania wodą.

## **10. Informacja o żeglowności rzek i stanie urządzeń hydrotechnicznych.**

### **RZGW w Białymstoku**

**Nowe: z dniem 25 sierpnia br.** Elektrownia ENERGA Ostrołęka S.A. rozpocznie piętrzenie 2 sekcji jazu bukłakowego w km 150 +457 rzeki Narew w miejscowości Ostrołęka – szczegółowe informacje zawarto w [komunikacie nawigacyjnym nr 25/2022](#).

Z dniem 19 sierpnia br. zamknięta została jedna sekcja jazu piętrzącego bukłakowego przy Elektrowni ENERGA Ostrołęka S.A w km 150 + 457 rzeki Narew w miejscowości Ostrołęka– szczegółowe informacje zawarto w [Komunikacie Nawigacyjnym nr 24/2022](#)

Z dniem 10 sierpnia br. wydano komunikat dotyczący aktualnej głębokości tranzytowej na drodze wodnej rzeki Narew (km 83+500 - 248+500) – szczegółowe informacje zawarto w [komunikacie nawigacyjnym nr 22/2022](#)

Z dniem 15 lipca 2022 r. śluzowania na śluzie Mikaszówka- Kanał Augustowski będą odbywały się co godzinę lub jeżeli zbierze się minimum 10 jednostek pływających. Szczegółowe informacje zawarto w [komunikacie nawigacyjnym nr 17/2022](#).

Z dniem 5 lipca do odwołania śluza Mikaszówka na Kanale Augustowskim jest nieczynna dla jednostek pływających o szerokości powyżej 2 m. Szczegółowe informacje zawarto w [komunikacie nawigacyjnym nr 16/2022r](#).

1 lipca 2022 r. otwiera się dla żeglugi drogę wodną Kanału Augustowskiego na odcinku od śluzy Sosnowek (km 70+300) do śluzy Kudrynki (km 77+400). Szczegółowe informacje zawarto w [komunikacie nawigacyjnym nr 14/2022](#)

Na odcinku Kanału Augustowskiego od śluzy Augustów do śluzy Dębowo oraz na równoległym odcinku rzeki Netty trwają prace konserwacyjne przez co występują utrudnienia w poruszaniu się jednostkami wodnymi. Planowany termin zakończenia prac – 24.06.2022 r. Szczegółowe informacje zawarto w [komunikacie nawigacyjnym nr 13/2022](#).

Z dniem 7 czerwca 2022r. wydano komunikat dotyczący aktualnej głębokości tranzytowej na drodze wodnej rzeki Narew (km 83+500 - 248+500). Szczegółowe informacje zawarto w [komunikacie nawigacyjnym nr 10/2022](#).

Z dniem 6 maja 2022 r. dla żeglugi została otwarta droga wodna rzeki Pisy (km 0+000 – 80+000). Szczegółowe informacje zawarto w [komunikacie nawigacyjnym nr 7/2022](#).

Od dnia 25 kwietnia br. dla żeglugi została otwarta droga wodna Systemu Wielkich Jezior Mazurskich. Szczegółowe informacje zawarto w [komunikacie nawigacyjnym nr 1/2022](#).

Z dniem 28 kwietnia br. zostanie otwarta dla żeglugi droga wodna Kanał Augustowski. Szczegółowe informacje zawarto w [komunikacie nawigacyjnym nr 2/2022](#).

Z dniem 29 kwietnia br. dla żeglugi została otwarta droga wodna rzeki Narew. Szczegółowe informacje zawarto w [komunikacie nawigacyjnym nr 6/2022](#).

**Na Kanale Mioduńskim**, będącym fragmentem drogi wodnej Pisz - Węgorzewo w Systemie Wielkich Jezior Mazurskich, obowiązuje zmieniona organizacja ruchu i tymczasowe oznakowanie nawigacyjne w związku z prowadzonymi pracami remontowymi. Szczegółowe informacje zawarto w [komunikacie nawigacyjnym nr 3/2022](#).

**Na Kanale Szymońskim**, będącym fragmentem drogi wodnej Pisz - Węgorzewo w Systemie Wielkich Jezior Mazurskich, obowiązuje zmieniona organizacja ruchu i tymczasowe oznakowanie nawigacyjne w związku z prowadzonymi pracami remontowymi. Szczegółowe informacje zawarto w [komunikacie nawigacyjnym nr 4/2022](#).

**Na rzece Węgorapie i w Kanale Węgorzewskim** (odcinek drogi wodnej Pisz – Węgorzewo w Systemie Wielkich Jezior Mazurskich) obowiązuje zmieniona organizacja ruchu i tymczasowe oznakowanie nawigacyjne w związku z prowadzonymi pracami remontowymi. Szczegółowe informacje zawarto w [komunikacie nawigacyjnym nr 5/2022](#).

Komunikaty nawigacyjne dostępne są pod adresem: <http://bialystok.wody.gov.pl/komunikaty-nawigacyjne>.

### **RZGW w Bydgoszczy**

Od dnia 19.08.2022 r. z uwagi na utrzymujące się niekorzystne warunki hydrometeorologiczne i związane z tym zintensyfikowany porost roślinności rzecznej, na odcinkach śródlądowych dróg wodnych:

- **na Kanale Bydgoskim** w km 23+200 – 37+200,
- **na rzece Noteci dolnej** w km 53+400 – 106+100,

występują utrudnienia w przemieszczaniu się jednostek pływających.

Prace utrzymaniowe prowadzące do zachowania drożności szlaku żeglownego na ww. odcinkach dróg wodnych, administrowanych przez tut. Zarząd wykonywane będą przez pracowników Wód Polskich. Prosimy o zachowanie ostrożności w trakcie przeprawy jednostek. Szczegóły w [komunikacie nawigacyjnym 13/2022](#).

Od dnia **22 lipca 2022 r.** na **Kanale Bydgoskim** zostaną wprowadzone ograniczenia czasowe śluzowań. Z uwagi na utrzymującą się niekorzystną sytuację hydrologiczną tj. niski stan wód, zostaje ograniczona liczba śluzowań na **Kanale Bydgoskim, na połączeniu wodnym Wisła – Odra:**

- w km 20+000 Śluza nr 5 Prądy,
- w km 20+970 Śluza nr 6 Osowa Góra,
- w km 37+200 Śluza nr 7 Józefinki,
- w km 38+900 Śluza nr 8 Nakło Wschód.

Od dnia **22 lipca 2022 r.**, do momentu odwołania, przeprawa jednostek pływających na ww. śluzach odbywać się będzie wyłącznie trzy razy dziennie, o godzinach: **10.00, 13.30 oraz 17.00**. W przypadku śluzowania jednostki pływającej przez **Śluzę nr 5 Prądy**, zachowuje ona możliwość płynnej przeprawy w górę Kanału Bydgoskiego przez **Śluzę nr 6 Osowa Góra**. Zasada ta obowiązuje również w kierunku przeciwnym tj. w dół kanału. Proces ten, analogicznie będzie przeprowadzany na **Śluzie nr 7 Józefinki** oraz na **Śluzie nr 8 Nakło Wschód**. [Komunikat nawigacyjny nr 12/2022](#).

Z dniem **8 kwietnia 2022 r.** otwiera się dla żeglugi administrowane śródlądowe drogi wodne na połączeniu wodnym Wisła – Odra oraz na połączeniu wodnym rzeka Warta – Kanał Bydgoski, **na odcinkach wskazanych poniżej:**

- I. na połączeniu wodnym Wisła – Odra
  - **Kanał Bydgoski** w km drogi wodnej od 014+800 do 038+900
  - **Noteć dolna** w km drogi wodnej od 038+900 do 176+200
- II. na połączeniu wodnym Warta – Kanał Bydgoski
  - **Kanał Ślesiński** w km drogi wodnej od 026+460 do 032+000
  - **Jezioro Gopło** w km drogi wodnej od 032+000 do 059+500
  - **Noteć górna** w km drogi wodnej od 059+500 do 121+600
  - **Kanał Górnonotecki** w km drogi wodnej od 121+600 do 146+600

Szczegółowe informacje dotyczące m.in. głębokości tranzytowych oraz śluzowania znajdują się w [komunikacie nawigacyjnym nr 1/2022](#).

Komunikaty nawigacyjne dostępne są pod adresem: <http://bydgoszcz.wody.gov.pl/komunikaty-nawigacyjne>

### RZGW w Gdańsku

W dniach 29-30.04.2022 otwarto sezon żeglugowy na drogach wodnych Regionu Wodnego Dolnej Wisły pozostających w zarządzie RZGW Gdańsk. Szczegółowe informacje znajdują się w komunikatach nawigacyjnych oraz codziennych informacjach żeglugowych publikowanych na stronie internetowej <https://gdansk.wody.gov.pl/komunikaty-nawigacyjne>

### RZGW w Gliwicach

**Nowe:** Od godz. 10:00 dnia 25.08.2022 r. otwiera się dla żeglugi odcinek Kanału Gliwickiego od Śluzy Kłodnica (km 3+630) do Śluzy Rudziniec (km 21+570). [Komunikat nawigacyjny nr 28/2022](#).

Z uwagi na awarię wrót górnych komory południowej Śluzy Dzierżno od dnia 29.07.2022 r., od godz. 9:00 komora południowa Śluzy Dzierżno (km 30+890 Kanału Gliwickiego) będzie zamknięta dla żeglugi do czasu usunięcia awarii. [Komunikat nawigacyjny nr 20/2022](#).

Od dnia 01.05.2022 r. otwiera się dla żeglugi odcinek szlaku żeglugowego na rzece Odrze w km 98+600 (Ujście Kanału Gliwickiego do rzeki Odry) – 129+850 (OH Rogów) Odrzańskiej Drogi Wodnej. [Komunikat nawigacyjny nr 4/2022](#).

Od dnia 28.03.2022 r. otwarto dla żeglugi Odrzańską Drogę Wodną (ODW) w km 51+000 (miasto Racibórz) – 98+600 (Ujście Kanału Gliwickiego do rzeki Odry), Kanał Gliwicki oraz Kanał Kędzierzyński. [Komunikat nawigacyjny nr 2/2022](#).

Od dnia 16.03.2022 r. otwarto dla żeglugi Odrzańską Drogę Wodną (ODW) w km 129+850 (OH Rogów) - 181+300 (OH Ujście Nysy – granica RZGW Gliwice). [Komunikat nawigacyjny nr 1/2022](#).

Komunikaty nawigacyjne dostępne są pod adresem: <https://gliwice.wody.gov.pl/komunikaty-nawigacyjne>

### RZGW w Krakowie

Zgodnie z treścią komunikatu nawigacyjnego nr 18/2022 z dnia 18.08.2022 r. informujemy, że w dniu 18.08.2022 w godzinach popołudniowych awaria na śluzie w Borku Szlacheckim została usunięta, a szlak żeglugowy na tym odcinku został otwarty.

Zgodnie z treścią komunikatu nawigacyjnego nr 17/2022, z dnia 17.08.2022 r. informujemy, że od dnia 17 sierpnia 2022 r. śluza przy ZOH Łączany, będzie nieczynna do czasu usunięcia awarii, a szlak żeglugowy na tym odcinku będzie zamknięty – do odwołania.

Zgodnie z treścią komunikatu nawigacyjnego nr 16/2022 z dnia 08.07.2022 r. informujemy, że w związku z prowadzonymi pracami remontowymi kierownicy w awanporcie dolnym stopnia wodnego Kościuszko, z uwagi na bezpieczeństwo użytkowników drogi wodnej, od dnia 8 lipca 2022 r. do odwołania zawieszają się śluzowanie w porze nocnej.

Zgodnie z treścią komunikatu nawigacyjnego nr 13/2022 z dnia 15.06.2022 r. informujemy, że od dnia 14.06.2022 r. szlak żeglugowy na rzece Wiśle od km 61+200 (Tyniec) do km 79+150 jest oznakowany zgodnie z §5.02 Rozporządzenia Ministra Infrastruktury z dnia 28 kwietnia 2003 r. w sprawie przepisów żeglugowych na śródlądowych drogach wodnych (Dz.U z 2003 r. nr 212 poz. 2027) i odpowiada wymogom regulującym zasady uprawiania żeglugi w porze nocnej. Z żeglugi nocnej tymczasowo wyłączony jest odcinek od km 79+150 do km 80+870 (stopień wodny Dąbie) z uwagi na modernizację linii kolejowej, w tym mostu kolejowego przez rzekę Wisłę.

Zgodnie z treścią komunikatu nawigacyjnego nr 8 /2022, **od dnia 17.05.2022 r.** mogą nastąpić utrudnienia w żegludze, z uwagi na związane z niskimi przepływami w rzece okresowe uruchamianie progu piętrzącego Elektrowni w Połańcu zlokalizowanego **w km 223+650 rzeki Wisły**.

Zgodnie z treścią komunikatu nawigacyjnego nr 5/2022 w związku z prowadzonymi pracami remontowymi **na stopniu wodnym Kościuszko, od dnia 9 maja 2022 r. do odwołania**, w robocze dni tygodnia: od poniedziałku do czwartku w godzinach 7.00 do 18.00 oraz w piątek w godzinach 7.00 do 15.00 wprowadza się następujące godziny służowań: w górę rzeki : 8.00, 11.15, 14.00, 16.00, 18.00; w dół rzeki : 9.30, 13.00, 15.30, 17.30.

Szlak żeglowny na odcinku **od km 0+600 do 92+600 Wisły** – odcinek otwarty dla żeglugi przy ograniczeniu jego parametrów.

**W km 79+000 do km 80+900** mogą wystąpić dodatkowe utrudnienia w żegludze w związku z realizacją prac pn. „Prace na linii kolejowej E30 na odcinku Kraków Główny Towarowy – Rudzice wraz z dobudową torów linii aglomeracyjnej”. Na czas prowadzenia prac szlak żeglowny oznakowany został dodatkowymi znakami żeglugowymi.

**Od km 92+600 do km 175+400** – odcinek otwarty dla żeglugi. Wymagana głębokość tranzytowa wynosząca 1,6 m lokalnie nie jest zachowana.

**Od km 175+400 do km 295+200** – odcinek otwarty dla żeglugi.

Komunikaty nawigacyjne dostępne są pod adresem: <http://krakow.wody.gov.pl/komunikaty-nawigacyjne>

#### **RZGW w Lublinie**

Z uwagi na obecną sytuację hydrologiczną głębokość tranzytowa drogi wodnej **rzeki Bug w km 42+200 - 224+200** wynosi 20 cm przy stanie wody na wodowskazach: Zabuże - 220 cm, Frankopol 62 cm i Małkinia Górna - 114 cm. Prowadzenie żeglugi na omawianym odcinku wymaga zachowania szczególnej ostrożności oraz znajomości lokalnych warunków nawigacyjnych – szczegółowe informacje zawarto w [komunikacie nawigacyjnym nr 3/2022 r.](#)

Oznakowanie szlaku żeglownego zostało wystawione na **rzece Bug od km 42+000 do 224+200**. W związku z powyższym wyżej wymieniony odcinek drogi wodnej jest od dnia 28 kwietnia otwarty. Szczegóły w [komunikacie nawigacyjnym nr 1/2022](#).

Komunikaty nawigacyjne dostępne są pod adresem: <http://lublin.wody.gov.pl/komunikaty-nawigacyjne>

#### **RZGW w Poznaniu**

Na obszarze administrowanym przez RZGW w Poznaniu otwarte dla żeglugi są wszystkie drogi wodne, tj.: **rz. Warta w km 0+000 – 406+600 i Kanał Ślesiński w km 0+000 – 26+460** z wyjątkiem **rz. Warty w km 264+860** w dniach **13.08-30.09.2022**, rozbiórka mostu w Rogalinku ([komunikat żeglugowy 32/2022](#) i [komunikat żeglugowy 35/2022](#)).

Na **rz. Warcie w km 351+700 - 354+000** w dniach **22-26.08.2022r.** wystąpią utrudnienia związane ze zwężeniem szlaku żeglownego ([komunikat żeglugowy 34/2022](#)).

Komunikaty nawigacyjne dostępne są pod adresem: <http://poznan.wody.gov.pl/komunikaty-nawigacyjne>

#### **RZGW w Szczecinie**

W dniu 22.08.2022 r. od godziny 13:00 otwiera się dla żeglugi (w porze dziennej) odcinek rzeki Odry od km 690,5 (Krajnik Dolny) do km 728,0 rzeki Odry Wschodniej. W związku z zanieczyszczeniem rzeki Odry na ww. odcinku nadal pozostają rozłożone zapory. Ograniczenia w żegludze dotyczą także rzeki Odry Zachodniej i Regalicy. [Szczegóły w komunikacie nawigacyjnym 25/2022 27/2022 , 28/2022 i 29/2022.](#)

[Rozporządzenie porządkowe nr 3/2022 Wojewody Zachodniopomorskiego z dnia 18 sierpnia 2022 r. zmieniające rozporządzenie porządkowe Nr 1/2022 z dnia 12 sierpnia 2022 r. w sprawie wprowadzenia zakazu korzystania z wód Odry.](#)

Regionalny Zarząd Gospodarki Wodnej w Szczecinie informuje, że w związku z pojawieniem się **śniętych ryb** na **Odrzańskiej Drodze Wodnej** konieczne jest zachowanie szczególnej ostrożności podczas prowadzenia żeglugi.

Ponadto w związku z zaistniałą sytuacją apeluje się do załóg wszystkich statków o **niewchodzenie do wody**, a także zwracanie uwagi na jednostki pływające prowadzące działania operacyjne w powyższym zakresie.

W związku z zanieczyszczeniem rzeki Odry administracja niemiecka zamyka dla żeglugi **Śluzę Hohensaaten Ost** oraz **Schwedt**.

**W dniach 01.08-30.09.2022** z powodu prac budowlanych związanych z przeciwpowodziową ścianką mobilną we Frankfurcie nad Odrą **w km 582,7 – 585,9** dochodzić będzie do utrudnień w ruchu żeglugowym.

Z powodu prac przy filarze mostu kolejowego **w Kostrzynie nad Odrą km 615,10 rzeki Odry w terminie od 27.06.2022 r. do 30.09.2022 r. dochodzić będzie do utrudnień w ruchu żeglugowym**. Szlak zostanie oznakowany zgodnie z obowiązującymi przepisami żeglugowymi. Prosimy o zachowanie szczególnej ostrożności przechodząc wskazanym rejonem.

Z powodu występujących niskich stanów wody, które uniemożliwiają określenie parametrów eksploatacyjnych **I, II, III oraz IVa odcinka rzeki Odry tj. od km 542,4 (ujście rzeki Nysy Łużyckiej) do km 677,2 (m. Bielinek)** administracja drogi wodnej do odwołania zaprzestaje wykonywania sondowań i kontroli wskazanych odcinków drogi wodnej. Powyższe odcinki drogi wodnej należy przekraczać z najwyższą ostrożnością. [Szczegóły w komunikatach 14/2022, 16/2022.](#)

Awarii uległ niemiecki maszt radiowy systemu NIF (Der Nautische Informationsfunk) na Odrze Zachodniej w m. Mescherin. Z powodu awarii będzie dochodzić do zakłóceń w komunikacji radiowej z jednostkami pływającymi. Kontakt z głównym urzędem w Magdeburgu możliwy jest tylko pod numerem: 0391 598 198 250.

W związku z pracami budowlanymi na zwodzonym moście kolejowym **w km 733,7 rzeki Regalicy** w terminie **od 22.02.2022 r. do odwołania** dochodzić będzie do utrudnień w ruchu żeglugowym. Szczegóły w [komunikacie 09/2022](#). Dodatkowo prosimy o zapoznanie się z [komunikatem nr 36/2021](#) informującym o obecnej organizacji ruchu.

W związku z rozpoczęciem prac modernizacyjnych zabudowy hydrotechnicznej (ostrogi) **na rzece Odrze w km 581,0 – 585,7, 604,0 – 605,0, 612,7 – 614,8, 645,5 – 663,0** do odwołania zostanie wystawione tymczasowe oznakowanie nawigacyjne. Przechodząc wskazanym rejonem prosimy o zachowanie szczególnej ostrożności. Szczegóły w komunikatach: [nr 07/2022](#) i [nr 08/2022](#).

Z powodu prac remontowych **od 01.02.2022 r.** zamyka się przejście pod mostem nad **Kanałem Zielonym**. Zalecamy poruszanie się alternatywnymi drogami wodnymi prowadzącymi przez rzekę Odrę Zachodnią, Przekop Parnicki i rzekę Parnicę. [Szczegóły w komunikacie nr 04/2022.](#)

Śluza Schwedt jest całkowicie zamknięta dla żeglugi, a ponadto śluzy: Lehnitz, Hohensaaten Ost, Hohensaaten West pracują jedynie w godz.: 07:00 – 14:30. Graniczny odcinek rzeki Odry należy przekraczać z najwyższą ostrożnością.

**Na moście w Siekierkach km 653+900 rzeki Odry** są prowadzone prace remontowe z częściowym zamknięciem przęsła żeglownego. Szczegóły w [komunikacie 16/2021](#). Proszę zachować szczególną ostrożność przechodząc wskazanym rejonem.

Zakład Linii Kolejowych w Szczecinie informuje, że w terminie **od 12.06.2022 do 03.09.2022** obowiązywać będzie nowy harmonogram otwarcia mostu zwodzonego w Podjuchach **km 733,7 rzeki Regalicy**. Nowy harmonogram można pobrać [tutaj](#).

Komunikaty nawigacyjne dostępne są pod adresem: <https://szczecin.wody.gov.pl/komunikaty-nawigacyjne>

## **RZGW w Warszawie**

Remont Śluzy Włocławek zakończył się i od dnia 12 sierpnia pracuje ona zgodnie z następującymi zasadami:

- czynna całą dobę we wszystkie dni tygodnia,
- śluzowania jednostek rekreacyjnych odbywają się w wyznaczonych godzinach: 8.00, 11.00, 14.00, 17.00, 20.00; lub gdy zbiorą się minimum trzy jednostki,

- śluzowania jednostek pływających będą wykonywane, jeżeli poziom wody dolnego stanowiska stopnia (poniżej śluzy) będzie równy lub wyższy od rzędnej 42,80 m n.p.m.; poniżej tej wartości śluzowania nie będą realizowane.

Szczegóły w [komunikacie nawigacyjnym nr 33/2022](#).

Oznakowanie nawigacyjne zostało wystawione na drodze wodnej Narwi w km 21+600 – 29+020, to znaczy od zapor w Dębem do mostu drogowego w Zegrzu oraz w km 38+000 – 62+800, to znaczy od ujścia Bugu do rejonu Pułtuska. W związku z powyższym **droga wodna Narwi w km 21+600 – 29+020 oraz w w km 38+000 – 62+800 jest od dnia 5 sierpnia 2022 r. otwarta** [komunikat nawigacyjny 32 2022](#).

Ze względu na trwającą przebudowę mostu kolejowego w km 17+200 Kanału Żerańskiego, to znaczy w rejonie ujścia Kanału Żerańskiego do Jeziora Zegrzyńskiego, **występują utrudnienia żeglugowe w postaci zwięzienia szlaku żeglownego oraz trwających robót budowlanych**. Prosimy o zachowanie szczególnej ostrożności oraz stosowanie się do poleceń obsługi rejonu budowy oraz zamontowanego oznakowania nawigacyjnego. Omawiane utrudnienia będą występowały do dnia 31 października 2022 r. Dodatkowo w dniach 11.07.2022 r. – 29.07.2022 r. droga wodna Kanału Żerańskiego w rejonie budowy będzie zamknięta. W omawianym okresie szlak będzie otwierany od poniedziałku do piątku na jedną godzinę dziennie, to znaczy od 12.00 do 13.00, a w soboty i niedziele na cały dzień. Celem uzgodnienia przepłynięcia poza wyznaczonymi godzinami, prosimy skontaktować się z Wykonawcą pod numerem telefonu: 531 285 507. Szczegóły dostępne są pod adresem: [komunikat nawigacyjny 29/2022](#).

Informujemy o **utrudnieniach żeglugowych związanych z pozostałościami po budowie w rejonie mostu Południowego na Wiśle w Warszawie, w km 500 szlaku żeglownego Wisły**. Ze względu na niebezpieczne elementy konstrukcyjne pozostawione w korycie Wisły w rejonie przęsta żeglugowego, droga wodna Wisły w rejonie mostu Południowego w km 500 szlaku żeglownego Wisły jest zamknięta do czasu usunięcia omawianych przeszkód. Otwarcie drogi wodnej Wisły w rejonie mostu Południowego zostanie ogłoszone oddzielnym komunikatem nawigacyjnym. Szczegóły dostępne są pod adresem: [komunikat nawigacyjny 23/2022](#).

Oznakowanie nawigacyjne zostało wystawione na drodze wodnej Narwi w km 62+800 – 83+500, to znaczy od rejonu Pułtuska do ujścia Orzyca. W związku z powyższym **droga wodna Narwi w km 62+800 – 83+500 jest od dnia 10 maja 2022 r. otwarta**. Szczegóły w [komunikacie nawigacyjnym 22/2022](#).

Oznakowanie nawigacyjne zostało wystawione na drodze wodnej Wisły w km 456+700 – 500+000, to znaczy od ujścia Pilicy do mostu Południowego w Warszawie. W związku z powyższym **droga wodna Wisły w km 456+700 – 500+000 jest od dnia 10 maja 2022 r. otwarta**. Szczegóły w [komunikacie nawigacyjnym 21/2022](#).

Oznakowanie nawigacyjne zostało wystawione na drodze wodnej **Wisły w km 431+900 – 456+700**, to znaczy od ujścia Radomki do ujścia Pilicy. W związku z powyższym droga wodna Wisły w km 431+900 – 456+700 jest od dnia 2 maja 2022 r. otwarta. Szczegóły w [komunikacie nawigacyjnym 20/2022](#).

**Oznakowanie nawigacyjne zostało wystawione na drodze wodnej Wisły w km 520+300 – 551+000**, to znaczy od wejścia do Kanału Żerańskiego do ujścia Narwi. W związku z powyższym droga wodna Wisły w km 520+300 – 551+000 jest od dnia 29 kwietnia 2022 r. otwarta. Szczegóły w [komunikacie nawigacyjnym 19/2022](#)

Droga wodna **Kanału Żerańskiego w km 0+000 – 17+200**, to znaczy na całej długości od Wisły do Jeziora Zegrzyńskiego, **jest od dnia 21 kwietnia 2022 r. otwarta**. Szczegóły dostępne w [komunikacie nawigacyjnym 18/2022](#).

Oznakowanie nawigacyjne zostało wystawione na drodze wodnej Wisły w km 551 – 590, to znaczy od rejonu Wyszogrodu we Włocławku do rejonu Kępy Ośnickiej. W związku z powyższym **droga wodna Wisły w km 551 – 590 jest od dnia 21 kwietnia 2022 r. otwarta**. Szczegóły dostępne w [komunikat nawigacyjny 16/2022](#)

Śluza Żerań pracuje zgodnie z następującymi zasadami:

- czynna codziennie od poniedziałku do niedzieli i w dni świąteczne w godzinach: 7.00 – 15.00,
- w miesiącach od maja do września – w każdy piątek, sobotę, niedzielę i święto czas pracy śluzy wydłużony do godziny 19.00,
- ostatnie śluzowanie rozpoczyna się nie później niż na pół godziny przed końcem czasu pracy śluzy, to znaczy odpowiednio o 14.30 albo 18.30, ze względu na długi czas trwania śluzowania.

Oznakowanie nawigacyjne zostało wystawione na drodze wodnej Wisły w km 620 – 646, to znaczy od rejonu Kępy Ośnickiej do rejonu ujścia Skrwy na Zbiorniku Wodnym Włocławek. W związku z powyższym **droga wodna Wisły w km 620 – 646 jest od dnia 6 kwietnia 2022 r. otwarta**. Szczegóły w [komunikacie nawigacyjnym nr 13/2022](#).

Oznakowanie nawigacyjne zostało wystawione na drodze wodnej Bugu w km 00+000 – 42+000, to znaczy od ujścia do Narwi do ujścia Liwca. W związku z powyższym **droga wodna Bugu w km 00+000 – 42+000, jest od dnia 4 kwietnia 2022 r. otwarta**. Szczegóły w [komunikacie nawigacyjnym nr 11/2022](#).

Oznakowanie nawigacyjne zostało wystawione na drodze wodnej Narwi w km 29+020 – 38+000, to znaczy od mostu drogowego w Zegrzu do ujścia Bugu. W związku z powyższym **droga wodna Wisły w Warszawie w km 29+020 – 38+000, jest od dnia 4 kwietnia 2022 r. otwarta**. Szczegóły w [komunikacie nawigacyjnym 10/2022](#).

Oznakowanie nawigacyjne zostało wystawione na drodze wodnej Wisły w km 590 – 620, to znaczy od rejonu Wyszogrodu we Włocławku do rejonu Kępy Ośnickiej. W związku z powyższym **droga wodna Wisły w Warszawie w km 590 – 620 jest od dnia 4 kwietnia 2022 r. otwarta**. Szczegóły w [komunikacie nawigacyjnym nr 09/2022](#).

W rejonie **km 513+500 drogi wodnej Wisły, tj. między Mostem Świętokrzyskim, a Śląsko-Dąbrowskim w Warszawie trwają roboty związane z budową mostu pieszo-rowerowego przez Wisłę**. W związku z powyższym, ze względu na ruch jednostek pływających Wykonawcy oraz trwające prace budowlane osoby korzystające z drogi wodnej Wisły w omawianym rejonie proszone są o zachowanie szczególnej ostrożności. Szczegóły dostępne w [komunikacie nawigacyjnym nr 08/2022](#).

Oznakowanie nawigacyjne zostało wystawione na drodze wodnej Wisły w km 646 – 675, to znaczy na Zbiorniku Wodnym Włocławek od rejonu ujścia Skrwy do Stopnia Wodnego we Włocławku. W związku z powyższym **droga wodna Wisły w Warszawie w km 646 – 675 jest od dnia 1 kwietnia 2022 r. otwarta**. Szczegóły w [komunikacie nawigacyjnym nr 7/2022](#).

Oznakowanie nawigacyjne zostało wystawione na drodze wodnej Wisły w km 675 – 680, to znaczy od Stopnia Wodnego we Włocławku do ujścia Zgłowiączki. W związku z powyższym **droga wodna Wisły w Warszawie w km 675 – 680 jest od dnia 30 marca 2022 r. otwarta**. Szczegóły w [komunikacie nawigacyjnym nr 6/2022](#).

Oznakowanie nawigacyjne zostało wystawione na drodze wodnej Wisły w km 295+200 – 431+900, to znaczy od ujścia Sanny do ujścia Radomki. W związku z powyższym **droga wodna Wisły w Warszawie w km 295+200 – 431+900 jest od dnia 30 marca 2022 r. otwarta**. Szczegóły dostępne są pod adresem: [komunikat nawigacyjny 05/2022](#)

W związku z wybudowaniem tymczasowego progu podpiętrzającego wodę dla Elektrowni Kozienice, **szlak żeglowny w km 425+950 rzeki Wisły w okolicy miejscowości Świerże Górne pozostaje zamknięty**. Informacje na temat możliwości pokonania progu przez jednostki pływające dostępne są na stronie internetowej Enea S.A. Szczegóły dostępne są pod adresem: [komunikat nawigacyjny 04/2022](#)

Pływające oznakowanie nawigacyjne zostało wystawione na drodze wodnej **Wisły w km 500+000 – 507+100**, to znaczy od Mostu Południowego do Mostu Siekierkowskiego w Warszawie. W związku z powyższym **droga wodna Wisły w Warszawie na odcinku od Mostu Południowego do Mostu Siekierkowskiego w Warszawie jest od dnia 21 marca 2022 r. otwarta**. Szczegóły dostępne są pod adresem: [komunikat nawigacyjny nr 03/2022](#)

Pływające oznakowanie nawigacyjne zostało wystawione na drodze wodnej **Wisły w km 515+600 – 520+300**, to znaczy od Mostu Gdańskiego do wejścia Kanału Żerańskiego w Warszawie. W związku z powyższym **droga wodna Wisły w Warszawie na odcinku od Mostu Gdańskiego do wejścia do Kanału Żerańskiego jest od dnia 18 marca 2022 r. otwarta**. Szczegóły dostępne są pod adresem: [komunikat nawigacyjny nr 02/2022](#).

Pływające oznakowanie nawigacyjne zostało wystawione na drodze wodnej **Wisły w km 507+100 – 515+600**, to znaczy od mostu Siekierkowskiego do mostu Gdańskiego w Warszawie. W związku z powyższym **droga wodna Wisły w Warszawie na odcinku od mostu Siekierkowskiego do Gdańskiego jest od dnia 5 stycznia 2022 r. otwarta**. Głębokość tranzytowa na omawianym odcinku jest w dniu 5 stycznia 2022 r. równa 3,5 m, przy stanie wody 210 cm na wodowskazie Warszawa-Bułwary. Aktualny stan wody dostępny jest pod adresem: <https://hydro.imgw.pl/>. Szczegóły w [komunikacie nawigacyjnym nr 01/2022](#).

Komunikaty nawigacyjne dostępne są pod adresem: <http://warszawa.wody.gov.pl/komunikaty-nawigacyjne>

## RZGW we Wrocławiu

Odrzańska Droga Wodna jest otwarta dla żeglugi.

### Najnowsze komunikaty nawigacyjne:

Na podstawie zawiadomienia z Urzędu Żeglugi Śródlądowej we Wrocławiu PGW WP Regionalny Zarząd Gospodarki Wodnej we Wrocławiu informuje, że przeszkoda nawigacyjna **w km 255+200 przy prawym brzegu Odry** (między wejściem do portu miejskiego a cypłem rozdzielającym Odrę ze Starą Odrą) została usunięta wraz z wystawionym oznakowaniem nawigacyjnym. Jednocześnie przywrócono normalne warunki nawigacyjne na wskazanym odcinku ODW. Traci moc komunikat nawigacyjny 23/2022. [Komunikat nawigacyjny nr 27/2022](#).

Komunikaty nawigacyjne dostępne są pod adresem: <https://wroclaw.wody.gov.pl/komunikaty-nawigacyjne> i <https://wroclaw.wody.gov.pl/sytuacja-hydrologiczno-nawigacyjna>.

## 11. Inne informacje.

Zostało wydane ostrzeżenie Państwowa Służba Geologiczna (PSG) – Centrum Geozagrożeń o zagrożeniu osuwiskowym. Treść ostrzeżenia w odnośniku: <https://www.pgi.gov.pl/osuwiska/sopot-aktualnosci/szczegoly/13827-ostrzezenie-o-zagrozeniu-osuwiskowym-sierpien-2022-komunikat-panstwowej-sluzby-geologicznej.html>

Zgłoszenia z ostatniej doby o podtopieniach i innych zdarzeniach związanych z intensywnymi opadami deszczu.

### RZGW w Gliwicach:

1. W dniu 23.08.2022 o godz. 21.30 z MCZK w Opolu do NW w Opolu wpłynęło zgłoszenie o wystąpieniu z koryta rzeki **Proszówki** w rejonie ul. Bierkowickiej w Opolu, na skutek czego woda zaczęła podchodzić pod budynek inwentarski. W dniu 24.08.2022 rano kierownik NW Opole udał się ponownie na wizję i potwierdził podtopienie pól i budynków inwentarskich. Rzeka wylała od km 11+773 do km 5+000 od Opolu do Niewodnik (gm. Opole, Dąbrowa). Ponadto pracownicy ZPT Opole podnieśli zasuwy w km 3+750 w m. Niewodnik celem umożliwienia odpływu wody.
2. W dniu 24.08.2022 Centrum Operacyjne Ochrony Przeciwpowodziowej RZGW w Gliwicach dostało informację za pośrednictwem PCZK Kędzierzyn-Koźle od Gminy Cisek, że w dniu 23.08.2022 r. około godz. 18:00 uszczelniono wał na potoku **Cisek** workami z piaskiem. Na miejscu zdarzenia pracowały KP PSP Kędzierzyn-Koźle oraz OSP Cisek. Dodatkowo zabezpieczono również przepust drogowy przed przedostawaniem się wody na posesję w Cisku oraz udroźniono rów w miejscowości Roszowicki Las.
3. W miejscowości Daniec osoby trzecie nielegalnie opuściły zasuwy na jazach rz. **Cienka**, ale w tym momencie ich nagłe dźwignięcie nie pomoże. Zostanie przekazana informacja do ZPT o konieczności kontrolowanego podniesienia zasuw.
4. W dniu 24.08.2022 r. do Centrum Operacyjne Ochrony Przeciwpowodziowej RZGW w Gliwicach wpłynęła informacja z NW Opole: w związku ze zgłoszeniem Miejskiego Centrum Zarządzania Kryzysowego w Opolu w dniu 23.08.2022 r. w sprawie podtopienia ogródków działkowych Oaza oraz zagrożenia podtopienia pompowni w ich rejonie w związku z wysokim stanem wód rz. **Ryjec oraz Kanału Przerzutowego** na skutek intensywnych opadów, które miały miejsce w poprzednich dniach. Po przybyciu na miejsce pracownika. NW Opole oraz Dyrektora Zarządu Zlewni w Opolu stwierdzono zalanie pól oraz ogródków działkowych Oaza w rejonie ul. Wspólnej w Opolu. W związku z zalaniem pól stało się niemożliwe rozeznanie, co spowodowało obecną sytuację oraz jakakolwiek próba przeciwdziałania sprzętem lub ludźmi. Wezwano Wojewódzką Straż Pożarną w Opolu, która również potwierdziła, iż ze względu na skalę zalania pól i brak zagrożenia zalaniem terenów mieszkalnych nie podjęli interwencji. Nadzór Wodny w Opolu monitoruje sytuację i jeśli woda opadnie natychmiast podejmie interwencje.



## RZGW w Poznaniu

1. Po objeździe pracowników Nadzoru Wodnego w Ostrowie Wielkopolskim podległego im terenu stwierdzono szczególnie wysoki stan wód na cieku **Ołobok** (przekroczony stan alarmowy), wystąpiły lokalne podtopienia. Straż pożarna odpompowuje wodę z części podtopionych posesji.
2. W dniu 24.08.2022 otrzymano zgłoszenie z Powiatowego Centrum Zarządzania Kryzysowego w Ostrowie Wielkopolskim dot. zatoru oraz powalonego drzewa w cieku **Ołobok** przy ul. Nadbrzeżnej. Drzewo oraz zator zostały niezwłocznie usunięte przez eksploatatora w ramach robót eksploatacyjnych.

## RZGW we Wrocławiu

1. M. Paczków przy ul. Daszyńskiego, przytkanie przepustu na Kanale Ulgi rz. **Tarnawka**. Straż usunęła przeszkodę i przepust jest drożny.
2. M. Sobótka – **Rogów Sobócki** – układane są przez SP worki z piaskiem dociążające wały, które w niektórych miejscach pod naporem wody mają lokalne przesiąki.
3. W gm. **Marcinowice i Sobótka** są podtopione tereny, drogi, pola. Jednostka terenowa jest w stałym kontakcie z władzami lokalnymi. Wały są zabezpieczone na odcinku od mostu kolejowego PKP na rzece Czarna Woda w m. Rogów Sobócki do okolic Zakładu Gospodarki Komunalnej i Oczyszczalni Ścieków w Sobótce. Akcja polegała na: doszczelnieniu przesiąkających miejscowo wałów workami z piaskiem, likwidacji przecieków oraz lokalnego podwyższenia korony wałów rękawami ochronnymi.
4. Ulewny deszcz spowodował liczne podtopienia w **Ostrowie Wielkopolskim**.
5. Ujście **Mory** do Białej Głuchołaskiej w m. Mora, sołtys wsi Morów poinformował o oberwaniu brzegu cieku Mora przy stadninie koni Gajówka. Jednostka terenowa obecnie prowadzi wycenę szacunkową szkód popowodziowych.
6. Rz. **Nysa Szalona** w m. Wierzchosławice- zalegający złom drzewa. PSP wraz z jednostką terenową PGW WP prowadziła czynności polegające na cięciu złomu drzew.
7. W m. Morów, gm. Nysa, wystąpienie rzeki **Mora**. Straż pożarna odpompowuje wodę z niższego terenu
8. Przerwany lewy wał rz. **Kamienica** między m. Nysa a m. Niwnice. Wał został zabezpieczony workami oraz przed dostępem osób trzecich.
9. Mieszkanca m. Łazy gm. Wińsko inf. o zalewaniu posesji przez ciek wodny **Mrocza**. Przyczyną zalania posesji nie było wylanie cieku Mrocza tylko był nawalny deszcz.
10. Straż pożarna inf. o prowadzonej akcji na rz. **Topór** w m. Mirków przy ul. Długiej. Na skarpie cieku zostały ułożone worki z piaskiem w celu powstrzymania wylewania się wody z koryta.
11. Mieszkaniec inf. o przelewającej się wodzie z cieku **Brochotka** w m. Miłkowice. Koryto cieku zarośnięte, co spowodowało podtopienia pól uprawnych, łąk i spiętrzenie wody w rowach uchodzących do Brochotki. Wysoki stan wody występuje w rowie dopływającym do rzeki na wysokości mostu, co powoduje cofkę na cieku i rowie. Stwierdzono uszkodzenie na wale L-2 rz. Brochotki (tuż przy ujściu rz. Brochotki II do rz. Brochotki) i zalewaniu 2 działek w obrębie Niedźwiedzice, gm. Chojnów. Obszar zalewanych łąk powiększa się. Wszystkie urządzenia melioracji wodnych, są przepelnione.
12. W m. Zajączków stan wody w cieku **Łaba** obniżył się dzięki czemu woda na posesjach podtopionych opada i cofa się.
13. Rolnik inf. o wystąpieniu wód rzeki **Włóknicy** z koryta i zalaniu pól - wieś Brzyków, gm. Trzebnica.
14. Informacja o samowolnym podniesieniu zasuw na zastawce na rz. **Struga I**, kierując wodę w stronę m. Prusice, gdzie woda zalała ul. Młynarską. Zgłoszenie o powyższym fakcie przekazane na Policję. Przepusty, które były zatopione swobodnie przeprowadzają wodę. Nie stwierdzono zatorów i utrudnień. Zastawka powyżej miasta pozostaje w ustawieniu, które wyregulowano.
15. Na wysokości ulicy Mościckiego we Wrocławiu Rzeka **Brochówka** zalewa wyremontowany mostek, który najprawdopodobniej został źle zaprojektowany (za niska rzędna).
16. Obsunięcie muru oporowego przy drodze krajowej DK 46 w m. Kamienna wzdłuż rzeki **Kamienna**. W dniu 24.08.2022 r. zaplanowano spotkanie Dyrektora Zarządu Zlewni oraz Dyrektora GDDKiA.
17. Wieś Porzążyce, gmina Jordanów Śląski w wyniku wysokiego stanu wody w rz. **Ślęza** wystąpiły przesiąki na dł. ok. 250 m od strony odpowietrznej wału oraz przelewanie się wody przez koronę wału. Wójt gm. Jordanów Śląski zgłosił tę sytuację do WCZK i PSP, która po przybyciu na miejsce stwierdziła, że nie ma możliwości dojazdu do wału, gdzie występują przesiąki wody oraz nie istnieje bezpośrednio zagrożenie bezpieczeństwa, życia i zdrowia mieszkańców okolicznych miejscowości. Obecnie obserwuje się tendencje spadkową stanu wody w korycie rzeki.

## RZGW w Krakowie

1. W **gminie Michałowice** w kilku miejscowościach zalane drogi i posesje wskutek intensywnego, nagłego opadu. W gminie Zielonki – ulice Bankowa i Krakowskie Przedmieście – zalane również przez wody opadowe.
2. W godzinach popołudniowych miał miejsce intensywny opad **na terenie Tatr i gminy Poronin**. Doszło do lokalnych podtopień, głównie ze względu na spływ wód opadowych lokalnymi drogami lub niewydolność kanalizacji deszczowej (np. na węźle tatrzańskim w m. Poronin – zalany tunel w kierunku m. Poronin, Bukowina Tatrzańska).
3. NW Zakopane poinformował o osuwiskach w Zakopanem przy ul. Bachledy, które skutkują tworzeniem się zatorów w korycie pot. **Cicha Woda**. Pracownicy NW Nowy Targ i NW Zakopane nieprzerwanie ustalają szkody powstałe wskutek powodzi błyskawicznej na obszarze powiatów tatrzańskiego i nowotarskiego. Uzupełnieniem przekazanych informacji jest publikacja na stronie internetowej RZGW w Krakowie.
4. Po ulewach i intensywnych opadach w dniu 24.08.2022 r. około godz. 18:00 mieszkańcy ul. Okrężnej w Jędrzejowie, gm. Jędrzejów, woj. świętokrzyskie zgłosili telefonicznie wylewanie wody z **rzeki Brzeźnicy** i podtapianie posesji. Na miejscu interweniowała Straż Pożarna (PSP). Sytuacja powtarza się każdorazowo przy ulewach i intensywnych opadach. Pracownicy dokonali wizji w terenie.

W wyniku skażenia rzeki Odry, do którego doszło przed 27.07.2022 r., spływają informacje o kolejnych śniętych rybach. Pracownicy Wód Polskich podejmują szereg czynności i działań zmierzających do ograniczenia tego problemu i znalezienia przyczyny oraz pozostają w stałym kontakcie z organizacjami, które zgodnie z kompetencjami odpowiadają za zdiagnozowanie zjawiska oraz powinny również dążyć do jego usunięcia.

### AKTUALNA SYTUACJA NA RZECE ODRZE:

#### **RZGW w Gliwicach (Kanał Gliwicki km 0+000 – 41+400, Kanał Kędzierzyński 0+00 – 5+600 oraz rz. Odra 51+000 – 95+545, Odra skanalizowana 95+545 – 181+300)**

Na poszczególnych sekcjach Kanału Gliwickiego oraz na Odrzańskiej Drodze Wodnej nie stwierdzono występowania śniętych, osłabionych, pływających przy powierzchni ryb. Nie zaobserwowano występowania oznak zanieczyszczenia na powierzchni wody w postaci filmu substancji ropopochodnych, nie stwierdzono również zapachu, który świadczyłby o występowaniu zanieczyszczenia.

#### **RZGW we Wrocławiu (rz. Odra w km 181+300 - 617+600).**

Pracownicy PGW WP RZGW we Wrocławiu prowadzili na stopniach wodnych stały monitoring, na żadnym stopniu nie stwierdzono śniętych ryb.

#### **RZGW w Szczecinie (rz. Odra w km 617+600 – 741+600, Odra Zachodnia w km 0+000 – 36+550).**

Załadunek z dnia 24 sierpnia br.:

- ilość rzeczywista 11.240 kg.

- całkowita ilość narastająco dot. ilości kg zebranych i przekazanych do utylizacji od dnia 13 sierpnia br. – 161.390 kg.

Pozostałe czynności:

1) Ustanowienie łącznie 22 zapór w tym:

- a) Ustanowienie 15 zapór na rzece Odrze, Odrze Wschodniej, Odrze Zachodniej i Regalicy:
- i) w km 690,5 (rejon Mostu w Krajniku Dolnym),
  - ii) w km 722,0 ( rejon miejscowości Żabnica Gryfino Mniszki) x2,
  - iii) w km 723,0 ( rejon miejscowości Żabnica) x 2,
  - iv) w km 726,0 (rejon miejscowości Łubnica),
  - v) w km 734,6 (niezeglowne przęsła mostu Gryfitów – rz. Regalica),
  - vi) w km 737,6 (niezeglowne przęsła mostu Cłowego – rz. Regalica) x 2,
  - vii) w km 737,80 (wejście do Dąbskiej Strugi),
  - viii) w km 739,60 (wejście do Dąbskiego Nurtu),
  - ix) w km 0,5 Odry Zachodniej (w rejonie jazu Widuchowej – działania strony niemieckiej),
  - x) w km 8,5 rz. Odry Zachodniej (Wejście do Kanału Marwice – Gartz)
  - xi) w km 22,8 (m. Moczyły),
  - xii) w km 31,2 (Szczecin – niezeglowne przejścia mostu „Pomorzan”).
- b) Ustanowienie 7 zapór grodzących śluzy wałowe na Międzyodrzu od rzeki Odry Wschodniej:
- i) w km 708,4 (m. Marwice)
  - ii) w km 710,7 (śluzą Gartz – Marwice)
  - iii) w km 715,2 (powyżej Kanału Zimnego Elektrowni Dolna Odra)
  - iv) w km 717,1 (m. Gryfino)
  - v) w km 722,1 (m. Czepino)
  - vi) w km 724,4 (m. Dębce)
  - vii) w km 724,5 (m. Dębce)
  - viii)

W rejonie ujściowym rzeki Odry Wschodniej, rzeki Regalicy oraz na Odrze Zachodniej (od Mescherina do Szczecina) obserwuje się bardzo niskie stężenie tlenu rozpuszczonego na poziomie poniżej 1,0 mg/l – występuje zjawisko tzw. „przyduchy”,

-Straż pożarna wprowadza pompy, mające natlenić wodę na rz. Odrze Zachodniej i Szczecińskiego Wężła Wodnego,  
-Za zgodą Wojewody Zachodniopomorskiego, służby PZW postarają się wyławiać i przenosić z Odry do innych natlenionych zbiorników wodnych, jezior jeszcze żywe ryby.

W dniu 24.08.2022 zamontowano aeratory na Regalicy w okolicy km 733,0 i na Odrze Zachodniej w rejonie mostu Trasa Zamkowa.

W CIĄGU UBIEGŁEGO WEEKENNDU WPŁYNAŁ SZEREG ZGŁOSZEŃ DOTYCZĄCYCH ZANIECZYSZCZEŃ ORAZ ŚNIĘTYCH RYB NA INNYCH RZEKACH NIEZWIĄZANYCH Z RZEKĄ ODRA:

1. W dniu 24.08.2022 r. na **jez. Niepruszewskim** była przeprowadzana akcja usuwania martwych ryb i napowietrzenia.
2. W dniu 24.08.2022 RZGW w Poznaniu przekazało informację o wyłowieniu ok. 15 ton ryb ze **zb. Środa**. Prowadzone jest napowietrzanie zbiornika.
3. W dniu 24.08.2022 r. wyłowiono ok. 20 sztuk martwych ryb ze **zb. Kowalskie**. Pracownicy NW w Szamotułach są w kontakcie ze służbami i użytkownikiem rybackim. Sytuacja jest monitorowana na bieżąco.
4. W dniu 24.08.2022r. **zbiornik w okolicach rezerwatu Borowiec** obr. Andrzejów, gm. Przyłęk pow. Zwoleński- w trakcie kontroli pracowników NW stwierdzono martwe małże. Zbiornik nie jest administrowany przez PGW WP, znajduje się na wysokości km 4+000 rz. Zwolenki.
5. W dniu 24.08.2022 r. pracownicy PZW w wyłowili 15 worków martwych ryb ze **zbiornika Nielisz** w okolicy miejscowości Kulików.
6. W dniu 24.08.2022 r. NW Kościan razem z PZW zebrali ok. 10 kg śniętych ryb, trwa wybieranie pojedynczych sztuk zalegających w trzcinie na **jez. Witosławskim**.

7. W dniu 24.08.2022 RZGW Poznań otrzymało zgłoszenie o zjawisku przyduchy na **Małej Wełnie** na odcinku od jazu w Zakrzewie do jazu w Brudzewku Prowadzone są działania w terenie ZZ w Poznaniu i NW w Gnieźnie. Stwierdzono pojedyncze sztuki martwych ryb, WIOŚ pobrał próbki do badań, użytkownik stawów napowietrza wodę w rowie opaskowym i przepompowuje do koryta rzeki.
8. Sytuacja na **Jeziorze Rogozińskim** w dniu 24.08.2022 r.: wizja terenowa NW Oborniki wraz z przedstawicielami Straży Miejskiej, stwierdzono nieduże ilości śniętych małych ryb, użytkownik rybacki prowadził dziś dalsze usuwanie martwych ryb, pracownicy NW Oborniki są w kontakcie ze służbami i użytkownikiem rybackim, sytuacja jest monitorowana na bieżąco.
9. Rz. **Mała Ina** (rej. Stargardu) – 24.08.2022 Śnięte ryby w ilości około 50 kg zostały usunięte z koryta rzeki poprzez firmę wykonującą odcinkowe utrzymanie cieków w roku 2022 oraz KP PSP w Stargardzie wraz z OSP Kolin.
10. Rz. **Płonia** – w dniu 24.08 pracownicy NW Pырzyce dokonali przeglądu rzeki Płonia w miejscowości Okunica. Woda w korycie rzeki zwiększyła przejrzystość, nie jest wyczuwalny drażniący zapach nad korytem i w jego sąsiedztwie. Występuje ptactwo wodne i płazy (żaby). Nie występują śnięte ryby.
11. Rz. **Czerwona** – 24 sierpnia 2022 r., usunięto śnięte ryby z koryta ujściowego odcinka rzeki Czerwonej oraz z okolicy przepompowni melioracyjnej. Trwają rozmowy z OSP Dobrzyca nad dalszym pompowaniem wody celem zwiększenia jej nasycenia tlenem jak również prowadzony jest monitoring rzeki przez pracowników NW Kołobrzeg.
12. W dniu 24.08.2022 r. pracownicy Nadzoru Wodnego dokonali oględzin **Jeziora Ostrowiec**. Potwierdzono niewielkie ilości śniętych ryb, szacunkowo o rozmiarach do 10 -15 cm całkowitej długości (gat. Okoń, Leszcz, Płoc, Krąp, Wzdreğa). Śnięte ryby nagromadzone są wzdłuż południowo-zachodniego brzegu jeziora. W dniu dzisiejszym rozpoczęło się zbieranie martwych ryb zlecone przez użytkownika rybackiego. Pracownicy NW Myślibórz wskazali miejsca największego nagromadzenia się śniętych ryb. Wyczuwalny był zapach rozkładających się ryb. Przedstawiciel PZW Gorzów przekazał informację o zgłoszeniu zdarzenia do WIOŚ.
13. W związku z przekazaną informacją od Burmistrz Małomice w dniu 24.08.2022r. na "**Zbiorniku wodnym Małomice**" w m. Małomice gm. Małomice pojawiły się śnięte ryby. Uzyskano informację o intensywnym napowietrzaniu zbiornika.
14. W dniu 25.08.2022 r. do Centrum Operacyjne Ochrony Przeciwpowodziowej RZGW w Gliwicach wpłynęła informacja mailowa od pracownika **Śluzy Nowa Wieś**, że w dniu dzisiejszym przy wrotach górnych sluzy zauważono zanieczyszczenie wody substancją ropopochodną. Sprawa została zgłoszona przez Centrum Operacyjne Ochrony Przeciwpowodziowej RZGW w Gliwicach do WIOŚ, PSP oraz WCZK.
15. Zanieczyszczenie gliną spływającą z wykopów przy realizacji budowy gazociągu **rzeka Kamionka** m. Krzyżka gm. Suchedniów woj. Świętokrzyskie. Inwestor został poinformowany.
16. Zanieczyszczenie ściekami bytowymi rzeka Łosienica m. Suchedniów woj. świętokrzyskie.
17. Zanieczyszczenie rzeki zużytymi opadami rzeka kamienna kładka przy ul. Wierzbowej w Skarżysku Kamiennym. UM w Skarżysku zadeklarował że zostanie zainstalowany monitoring w przedmiotowej lokalizacji.
18. Do ZZ w Radomiu wpłynął mail od PZW dot. zanieczyszczenia **rzeki Kamionki** ściekami bytowymi. Sprawa zgłoszona do WIOŚ.
19. Śnięte ryby **zbiornik wyrównawczy Pompowni Opatkowie** gm. Puławy. Pracownicy z zarządu zlewni oraz operator pompowni usunęli śnięte ryby ze zbiornika, zostały zabezpieczone, złożone i oczekują na utylizację.
20. W trakcie kontroli pracowników nadzoru wodnego stwierdzono martwe małże na zbiorniku w rezerwacie Borowiec. Zbiornik nie jest administrowany przez PGW Wody Polskie, znajduje się na wysokości km 4+000 rz. Zwolenki.
21. W dniu 24.08.2022 r. do WIOŚ w Warszawie wpłynęły informacje od mieszkańców o seledynowo-zielonym zabarwieniu **Potoku Służewieckiego** na wysokości ul. Puławskiej/Toru Służewieckiego na terenie m.st. Warszawy. WIOŚ w Warszawie niezwłocznie podjął działania wyjaśniające. Zgodnie z informacją przekazaną przez Veolia Energia Warszawa.S.A w dniu 16 sierpnia 2022 r. nastąpiło barwienie wody ciepłowniczej w Warszawskiej Sieci Ciepłowniczej barwnikiem Fluoresceina RM 200%. Działanie miało na celu identyfikację awarii w Warszawskiej Sieci Ciepłowniczej. Nie stwierdzono śniętych ryb i innych martwych organizmów.
22. W dniu 24.08.2022 r. otrzymał zawiadomienie informujące o awarii kanalizacji w jednym z zakładów i przedostaniu się ścieków do wód powierzchniowych rz. Jeziorki. Podczas wizji terenowej w Głuchowie gm.

Grójec wynika że, doszło do awarii kanalizacji w wyniku której nieoczyszczone ścieki z zakładu przetwórstwa jabłek, w ilości ok. 10 m<sup>3</sup>, przedostały się do wód rzeki Jeziorki. Awarie usunięto, w Jeziorce nie stwierdzono uciążliwości zapachowych ani padłych organizmów, a pozostałości piany zostaną dziś usunięte

*Komunikat o sytuacji hydrologicznej został opracowany na podstawie danych z regionalnych zarządów gospodarki wodnej (RZGW) oraz z państwowej służby hydrologiczno-meteorologicznej IMGW-PIB przez:*

*Grzegorz Podbielski*

*Centrum Operacyjne Ochrony Przeciwpowodziowej*

*Krajowy Zarząd Gospodarki Wodnej*

*Państwowe Gospodarstwo Wodne Wody Polskie*