

## INFORMACJA O SYTUACJI HYDROLOGICZNO–METEOROLOGICZNEJ W POLSCE

z dnia 23 sierpnia 2022 r.

### 1. Ostrzeżenia hydrologiczne

W dniu 23 sierpnia 2022 r. (na godz. 11:00) **obowiązują ostrzeżenia hydrologiczne<sup>1</sup> 3 stopnia** dotyczące **wezbrań z przekroczeniem stanów alarmowych**:

- **Oława od Zborowic do ujścia do Odry, Oława górna do Zborowic, Oława od Zborowic do ujścia, Ślęza od Borowa do ujścia do Odry, Ślęza górna do Borowa, Ślęza od Borowa do ujścia, Bystrzyca od Zb. Lubachów do Zb. Mietków, Bystrzyca górna do Zb. Mietków, Bystrzyca dolna (Czarna Woda i Strzegomka), Strzegomka od Zb. Dobromierz do ujścia do Bystrzycy, Strzegomka do Łażan, Odra od ujścia Widawy do Ścinawy, Kaczawa od Dunina do ujścia do Odry, Kaczawa górna do Dunina, Kaczawa od Dunina (bez górnej Skorej) do ujścia, Nysa Szalona od Zb. Słup do ujścia do Kaczawy, Skora (górną) – od godz. 10:05 dnia 23.08.2022 r. do godz. 20:00 dnia 23.08.2022 r.;**

W wyniku opadów deszczu w zlewniach Oławy, Ślęzy, Bystrzycy i Kaczawy będą utrzymywać się wzrosty stanów wody z przekroczeniem stanów alarmowych oraz lokalnie i w odcinkach ujściowych ostrzegawczych.

W 23 sierpnia 2022 r. (na godz. 11:00) **obowiązują ostrzeżenia hydrologiczne<sup>1</sup> 2 stopnia** dotyczące **wezbrań z przekroczeniem stanów ostrzegawczych**:

- **Prosna górna, Prosna środkowa** – od godz. 11:11 dnia 23.08.2022 r. do godz. 09:00 dnia 24.08.2022 r.;

W wyniku spływu wód opadowych oraz prognozowanych opadów o charakterze burzowym, na Prośnie w Gorzowie Śląskim oraz Mirkowie prognozuje się dalsze wzrosty stanów wód powyżej stanu ostrzegawczego z możliwością przekroczenia stanu alarmowego. Dodatkowo w obszarach występowania prognozowanych opadów burzowych, na mniejszych rzekach oraz w zlewniach zurbanizowanych, mogą wystąpić gwałtowne wzrosty stanów wody i podtopienia.

- **zlewnia Widawy** – od godz. 07:53 dnia 22.08.2022 r. do godz. 12:00 dnia 23.08.2022 r.;

Spływ wód opadowych powoduje wzrosty stanów wody. Mogą zostać przekroczone stany ostrzegawcze, a lokalnie niewykluczone przekroczenie stanu alarmowego.

- **zlewnia Baryczy bez Orli i Polskiego Rowu** – od godz. 14:15 dnia 22.08.2022 r. do godz. 14:15 dnia 23.08.2022 r.;

Spływ wód opadowych będzie powodował dalsze wzrosty stanów wody w zlewni górnej Baryczy powyżej stanów ostrzegawczych. Lokalnie niewykluczone przekroczenie stanu alarmowego.

- **zlewnia Małej Wisły, Przemszy, Soły wraz z kaskadą zbiorników** – od godz. 12:00 dnia 23.08.2022 r. do godz. 03:00 dnia 24.08.2022 r.;

W obszarach występowania prognozowanych opadów burzowych, na mniejszych rzekach oraz w zlewniach zurbanizowanych, mogą wystąpić gwałtowne wzrosty poziomu wody i podtopienia. W zlewniach kontrolowanych, w przypadku wystąpienia szczególnie intensywnych opadów, istnieje możliwość krótkotrwałego przekroczenia stanów ostrzegawczych bądź alarmowych. Na stacji Mizerów-Borki na Pszczynce, prognozowane jest utrzymanie się poziomu wody powyżej stanu alarmowego, z możliwością dalszego wzrostu powyżej tego stanu po wystąpieniu opadów.

- **Odra od Chałupek do Koźła, Opawa, Opawica, Olza od Cieszyna do ujścia do Odry, Olza, Czadeczką, Psina, Ruda od Zb. Rybnik do ujścia do Odry, Ruda, Bierawka, Kłodnica od Zb. Dzierżno Duże do ujścia do Odry, Kłodnica,**

**Stradunia, Osobłoga od granicy RP do ujścia, Osobłoga, Nysa Kłodzka od Zb. Kozielno do Zb. Nysa, Nysa Kłodzka od Zb. Nysa do ujścia** – od godz. 12:00 dnia 23.08.2022 r. do godz. 08:00 dnia 24.08.2022 r.;

zlewniach dopływów Odry na obszarach wystąpienia intensywnych opadów prognozowane są ponowne wzrosty stanów wody, lokalnie powyżej stanów ostrzegawczych. Miejscami, zwłaszcza w zlewniach Rudy, Grabówki, Straduni i Ścinawy Niemodlińskiej możliwe jest ponowne przekroczenie stanów alarmowych.

W dniu 23 sierpnia 2022 r. (na godz. 11:00) **obowiązują ostrzeżenia hydrologiczne<sup>1</sup> 1 stopnia** dotyczące **gwałtownych wzrostów stanów wody**:

- **zlewnie dopływów Wisły** – od godz. 12:00 dnia 23.08.2022 r. do godz. 03:00 dnia 24.08.2022 r.;

W obszarach występowania prognozowanych opadów burzowych, na mniejszych rzekach oraz w zlewniach zurbanizowanych, mogą wystąpić gwałtowne wzrosty poziomu wody i podtopienia. W zlewniach kontrolowanych, w przypadku wystąpienia szczególnie intensywnych opadów, istnieje możliwość krótkotrwałego przekroczenia stanu ostrzegawczego.

- **zlewnie dopływów Wisły oraz Czarnej Orawy** – od godz. 12:00 dnia 23.08.2022 r. do godz. 03:00 dnia 24.08.2022 r.;

W obszarach występowania prognozowanych opadów burzowych, na mniejszych rzekach oraz w zlewniach zurbanizowanych, mogą wystąpić gwałtowne wzrosty poziomu wody i podtopienia. W zlewniach kontrolowanych, w przypadku wystąpienia szczególnie intensywnych opadów, istnieje możliwość krótkotrwałego przekroczenia stanów ostrzegawczych bądź alarmowych.

- **zlewnie dopływów Wisły oraz Strwiąża** – od godz. 12:00 dnia 23.08.2022 r. do godz. 03:00 dnia 24.08.2022 r.;

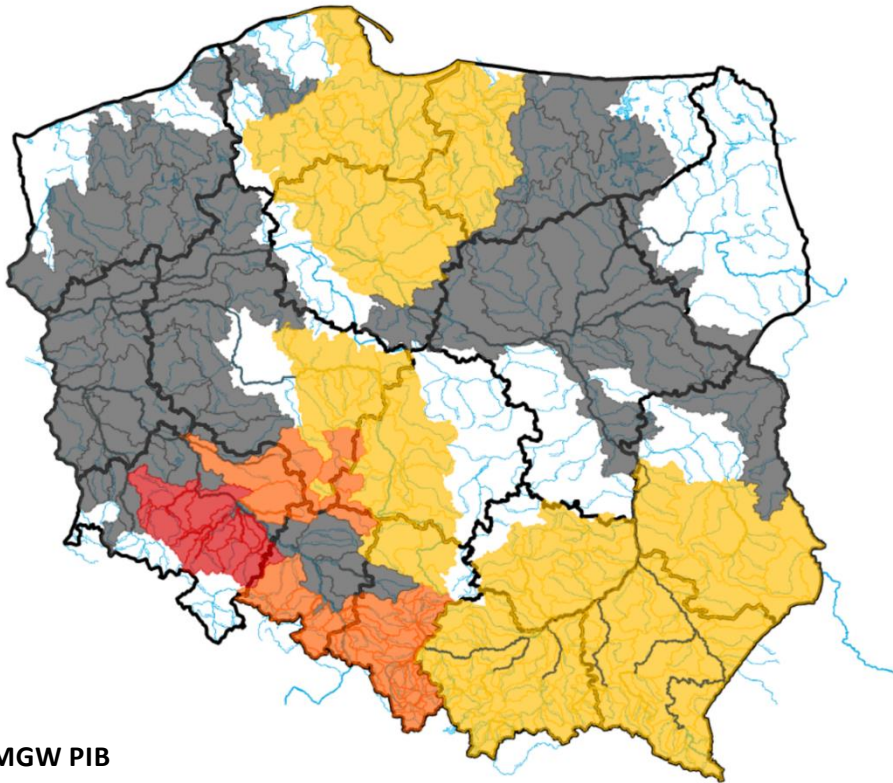
W obszarach występowania prognozowanych opadów burzowych, na mniejszych rzekach oraz w zlewniach zurbanizowanych, mogą wystąpić gwałtowne wzrosty poziomu wody i podtopienia. W zlewniach kontrolowanych, w przypadku wystąpienia szczególnie intensywnych opadów, istnieje możliwość krótkotrwałego przekroczenia stanu ostrzegawczego.

- **zlewnie Sanu, Wieprza do ujścia Bystrzycy wraz ze zlewnią Bystrzycy, Bugu do ujścia Uherki oraz przyrzecze Wisły** – od godz. 12:00 dnia 23.08.2022 r. do godz. 03:00 dnia 24.08.2022 r.;

W obszarach występowania prognozowanych opadów burzowych, na mniejszych rzekach oraz w zlewniach zurbanizowanych, mogą wystąpić gwałtowne wzrosty poziomu wody i podtopienia. W zlewniach kontrolowanych, w przypadku wystąpienia szczególnie intensywnych opadów, istnieje możliwość krótkotrwałego przekroczenia stanu ostrzegawczego.

- **Przymorze od Łeby do Redy, Reda, Przymorze od Redy do Martwej Wisły, Martwa Wisła, Przymorze od Martwej Wisły do Wisły, Przymorze od Wisły do granicy państwa na Mierzei Wiślanej, Zlewnia Zalewu Wiślanego do Nogatu, Zalew Wiślany, Elbląg, Wąska, Nogat, Bauda, Pasłęka od Wąszy do ujścia, Pasłęka od źródła do Wąszy, Wąsza, Drwęca Warmińska, Wisła od Torunia do Tczewa (zl), Wisła od Zb. Włocławek do Torunia (zl), Brda od źródła do Sępólnej, Brda od Sępólnej do ujścia, Wda od źródła po Czarną Wodę, Wda od Czarnej Wody do ujścia, Wierzyca od źródła do Bożegopola Szlacheckiego, Wierzyca od Bożegopola Szlacheckiego do ujścia, Osa, Drwęca od Rypienicy do ujścia, Drwęca od Welu do Rypienicy, Drwęca od źródła do Welu, Wel** – od godz. 12:00 dnia 23.08.2022 r. do godz. 00:00 dnia 24.08.2022 r.;

W obszarach wystąpienia prognozowanych intensywnych opadów deszczu oraz burz, na mniejszych rzekach oraz w zlewniach zurbanizowanych, mogą wystąpić gwałtowne wzrosty poziomu wody i podtopienia.



ŹRÓDŁO IMGW PIB

## 2. Ostrzeżenia meteorologiczne

W dniu 23 sierpnia 2022 r. (na godz. 11:00) **obowiązują ostrzeżenia meteorologiczne<sup>1</sup> 2 stopnia** dotyczące **burz z gradem**:

- **województwo małopolskie** (pow. gorlicki, limanowski, myślenicki, nowosądecki, nowotarski, suski, tatrzański, wadowicki, Nowy Sącz), **województwo śląskie** (pow. bielski, cieszyński, pszczyński, żywiecki, Bielsko-Biała) – od godz. 12:00 dnia 23.08.2022 r. do godz. 00:00 dnia 24.08.2022 r.;

Prognozowane są burze, którym miejscami będą towarzyszyć silne opady deszczu od 30 mm do 45 mm oraz porywy wiatru do 70 km/h. Miejscami grad.

W dniu 23 sierpnia 2022 r. (na godz. 11:00) **obowiązują ostrzeżenia meteorologiczne<sup>1</sup> 2 stopnia** dotyczące **upału**:

- **województwo lubelskie** (wszystkie powiaty), **województwo mazowieckie** (pow. garwoliński, kozienicki, legionowski, lipski, łosicki, makowski, miński, ostrołęcki, ostrowski, otwocki, pułtuski, siedlecki, sokołowski, węgrowski, wołomiński, wyszkowski, zwoleński, Ostrołęka, Siedlce, Warszawa), **województwo podlaskie** (wszystkie powiaty), **województwo warmińsko-mazurskie** (pow. ełcki, giżycki, olecki, piski, gołdapski, węgorzewski) – od godz. 12:00 dnia 23.08.2022 r. do godz. 20:00 dnia 29.08.2022 r.;

Prognozuje się upały. Temperatura maksymalna w dzień od 29°C do 32°C. Temperatura minimalna w nocy od 16°C do 19°C.

W dniu 23 sierpnia 2022 r. (na godz. 11:00) obowiązują **ostrzeżenia meteorologiczne<sup>1</sup> 1 stopnia** dotyczące **burz z gradem**:

- **województwo kujawsko-pomorskie** (pow. aleksandrowski, brodnicki, bydgoski, chełmiński, golubsko-dobrzyński, grudziądzki, inowrocławski, lipnowski, mogileński, radziejowski, rypiński, świecki, toruński, tucholski, wąbrzeski, włocławski, Bydgoszcz, Grudziądz, Toruń, Włocławek), **województwo łódzkie** (wszystkie powiaty), **województwo małopolskie** (pow. bocheński, brzeski, chrzanowski, dąbrowski, krakowski, miechowski, olkuski, oświęcimski, proszowicki, tarnowski, wielicki, Kraków, Tarnów), **województwo mazowieckie** (pow. białobrzegi, gostyniński, grodziski, grójecki, lipski, mławski, płocki, płoński, przysuski, radomski, sierpecki, sochaczewski, szymbark, żuromiński, żyrardowski, Płock, Radom), **województwo opolskie** (wszystkie powiaty), **województwo podkarpackie** (pow. bieszczadzki, brzozowski, dębicki, jasielski, kolbuszowski, krośnieński, mielecki, przemyski, ropczycko-sędziszowski, rzeszowski, sanocki, strzyżowski, tarnobrzegi, leski, Krosno, Przemyśl, Rzeszów, Tarnobrzeg), **województwo pomorskie** (pow. chojnicki, gdański, kartuski, kościerski, kwidzyński, malborski, nowodworski, pucki, starogardzki, tczewski, wejherowski, sztumski, Gdańsk, Gdynia, Sopot), **województwo śląskie** (pow. będziński, częstochowski, gliwicki, kłobucki, lubliniecki, mikołowski, myszkowski, raciborski, rybnicki, tarnogórski, bieruńsko-lędziński, wodzisławski, zawierciański, Bytom, Chorzów, Częstochowa, Dąbrowa Górnicza, Gliwice, Jastrzębie-Zdrój, Jaworzno, Katowice, Mysłowice, Piekary Śląskie, Ruda Śląska, Rybnik, Siemianowice Śląskie, Sosnowiec, Świętochłowice, Tychy, Zabrze, Żory), **województwo świętokrzyskie** (wszystkie powiaty), **województwo warmińsko-mazurskie** (pow. bartoszycki, braniewski, działdowski, elbląski, iławski, lidzbarski, nidzicki, nowomiejski, olsztyński, ostródzki, Elbląg, Olsztyn), **województwo wielkopolskie** (kaliski, kępiński, kolski, koniński, ostrowski, ostrzeszowski, pleszewski, słupecki, turecki, Kalisz, Konin) – od godz. 12:00 dnia 23.08.2022 r. do godz. 00:00 dnia 24.08.2022 r.;

Prognozowane są burze, którym miejscami będą towarzyszyć silne opady deszczu od 20 mm do 35 mm oraz porywy wiatru do 70 km/h, punktowo do 80 km/h. Miejscami grad..

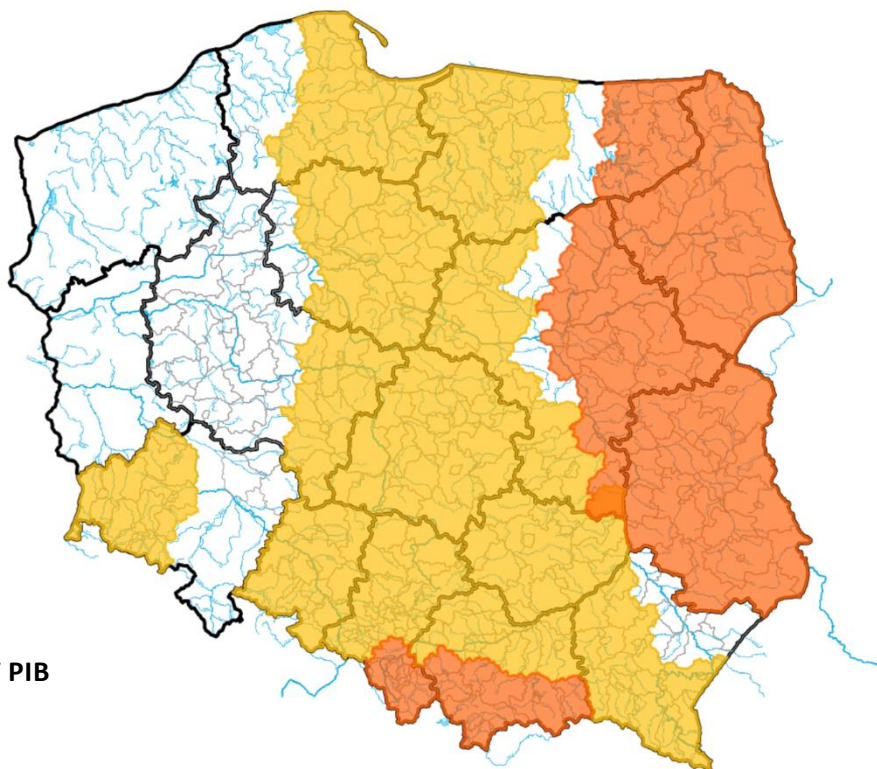
- **województwo dolnośląskie** (pow. milicki, oleśnicki, trzebnicki), **województwo kujawsko-pomorskie** (pow. sępoleński, żniński), **województwo lubelskie** (pow. biłgorajski, janowski, kraśnicki, opolski, tomaszowski, zamojski, Zamość), **województwo podkarpackie** (pow. jarosławski, leżajski, lubaczowski, łańcucki, niżański, przeworski, stalowowolski), **województwo pomorskie** (pow. człuchowski), **województwo wielkopolskie** (pow. chodzieski, czarnkowsko-trzcianecki, gnieźnieński, gostyński, grodziski, jarociński, kościański, krotoszyński, leszczyński, międzychodzki, nowotomyski, obornicki, pilski, poznański, rawicki, szamotulski, średzki, śremski, wągrowiecki, wolsztyński, wrzesiński, złotowski, Leszno, Poznań) – od godz. 12:00 dnia 23.08.2022 r. do godz. 00:00 dnia 24.08.2022 r.;

Prognozowane są burze, którym miejscami będą towarzyszyć silne opady deszczu od 20 mm do 35 mm oraz porywy wiatru do 70 km/h, punktowo do 80 km/h. Miejscami grad.

W dniu 23 sierpnia 2022 r. (na godz. 11:00) obowiązują **ostrzeżenia meteorologiczne<sup>1</sup> 1 stopnia** dotyczące **intensywnych opadów deszczu**:

- **województwo dolnośląskie** (pow. bolesławiecki, głogowski, jaworski, jeleniogórski, kamiennogórski, legnicki, lubański, lubiński, lwówecki, polkowicki, zgorzelecki, złotoryjski, Jelenia Góra, Legnica) – od godz. 09:07 dnia 23.08.2022 r. do godz. 14:00 dnia 23.08.2022 r.;

Prognozowane są opady deszczu o natężeniu umiarkowanym, okresami silnym. Prognozowana wysokość opadów od 25 mm do 40 mm.



ŹRÓDŁO IMGW PIB

### 3. Ostrzeżenia dotyczące suszy

W dniu 23 sierpnia 2022 r. (na godz. 12:00) obowiązują **ostrzeżenia dotyczące suszy hydrologicznej**<sup>1</sup>.

W kolejnych dniach spodziewane jest dalsze utrzymywanie się przepływów wody poniżej SNQ w następujących obszarach:

- **zlewnie dopływów Warty od Wełny do Noteci** – od 11.05.2022 do odwołania;
- **Przrzecze Warty dolnej od Noteci do ujścia** – od 23.05.2022 do odwołania;
- **Czarna Wielka** – od 23.05.2022 do odwołania;
- **zlewnia Kanału Mosińskiego** – od 23.05.2022 do odwołania;
- **Noteć Dolna** – od 23.05.2022 do odwołania;
- **zlewnia Iny i Płoni** – od 23.05.2022 do odwołania;
- **zlewnia Ślęzy** – od 24.05.2022 do odwołania;
- **zlewnia Baryczy bez Orli i Polskiego Rowu** – od 24.05.2022 do odwołania;
- **Odra od ujścia Widawy do Ścinawy, Kaczawa od Dunina (bez grn. Skorej) do ujścia** – od 06.06.2022 do odwołania;
- **Odra od ujścia Bobru do Białej Góry, Odra od Białej Góry do Słubic** – od 07.06.2022 do odwołania;
- **Barycz od Polskiej Wody do ujścia do Odry** – od 07.06.2022 do odwołania;
- **Odra od Ścinawy do Głogowa, Barycz bez Orli i Polskiego Rowu, Orla** – od 12.06.2022 do odwołania;
- **Warta dolna od Noteci do ujścia** – od 12.06.2022 do odwołania;
- **Nysa Łużycka od Zgorzelca do ujścia** – od 18.06.2022 do odwołania;
- **zlewnia Drawy** – od 20.06.2022 do odwołania;
- **zlewnia Bugu do ujścia Uherki** – od 20.06.2022 do odwołania;
- **Łęg i przrzecze Wisły** – od 20.06.2022 do odwołania;
- **Przrzecze Odry dolnej od Warty do Gryfina** – od 23.06.2022 do odwołania;
- **Polski Rów** – od 23.06.2022 do odwołania;

- **zlewnia Bugu od ujścia Uherki do Krzyczewa** – od 23.06.2022 do odwołania;
- **Kaczawa górna do Dunina** – od 24.06.2022 do odwołania;
- **zlewnia Wełny** – od 25.06.2022 do odwołania;
- **Noteć środkowa** – od 27.06.2022 do odwołania;
- **zlewnia Odry od Głogowa do ujścia Bobru** – od 27.06.2022 do odwołania;
- **zlewnia Przemszy i przyrzecze Wisły** – od 27.06.2022 do odwołania;
- **zlewnia Sanu od ujścia Wiaru** – od 27.06.2022 do odwołania;
- **Odra dolna od Warty do Gryfina** – od 30.06.2022 do odwołania.
- **zlewnia Wkry** – od 30.06.2022 do odwołania;
- **Bóbr od Bobrzycy do ujścia (bez Kwisy i Czernej Wielkiej)** – od 30.06.2022 do odwołania;
- **Odra od Trestna do Brzegu Dolnego, Odra od Brzegu Dolnego do ujścia Baryczy, Odra od ujścia Baryczy do ujścia Bobru, Odra od ujścia Bobru do Słubic** – od 30.06.2022 do odwołania;
- **Odra środkowa od Słubic do Warty** – od 01.07.2022 do odwołania;
- **zlewnia Parsęty od źródła do Radew** – od 01.07.2022 do odwołania;
- **Warta środkowa od Zb. Jeziorsko do Proсны, Warta środkowa od Proсны do Wełny** – od 03.07.2022 do odwołania;
- **Warta środkowa od Wełny do Noteci** – od 03.07.2022 do odwołania;
- **zlewnia Odry od ujścia Nysy Kłodzkiej do ujścia Widawy, zlewnia Stobrawy** – od 05.07.2022 do odwołania;
- **San od ujścia Osławy do ujścia Wiaru (wraz ze zlewnią Wiaru)** – od 09.07.2022 do odwołania;
- **San do ujścia Osławy (wraz ze zlewnią Osławy)** - od 10.07.2022 do odwołania;
- **Widawa od Namysłowa do ujścia do Odry** – od 14.07.2022 do odwołania;
- **zlewnia Łyny** – od 15.07.2022 do odwołania;
- **Pisa** – od 15.07.2022 do odwołania;
- **przyrzecze Noteci środkowej i dolnej** – od 18.07.2022 do odwołania;
- **zlewnie Opawy, Opawicy, Psiny, Odry od Koźła do ujścia Nysy Kłodzkiej, Straduni, Osobłogi** – od 19.07.2022 do odwołania;
- **zlewnia Oławy** – od 20.07.2022 do odwołania;
- **zlewnia górnej Kwisy do zb. Leśna i Izery** – od 20.07.2022 do odwołania;
- **zlewnia górnej Skorej** – od 20.07.2022 do odwołania;
- **Warta górna od Liswarty do Zb. Jeziorsko** – od 21.07.2022 do odwołania;
- **Drwęca od Welu do Rypienicy, Drwęca od źródła do Welu** – od 21.07.2022 do odwołania;
- **Wisłok do ujścia Morwawy (wraz ze zlewnią Morwawy)** – od 22.07.2022 do odwołania;
- **zlewnia Strwiąża** – od 22.07.2022 do odwołania;
- **Obra** – od 22.07.2022 do odwołania;
- **Odra od Chałupek do Koźła, Bierawka, Kłodnica, Mała Panew** – od 22.07.2022 do odwołania;
- **Nysa Kłodzka od Zb. Nysa do ujścia** – od 22.07.2022 do odwołania;
- **Bystrzyca dolna (Czarna Woda i Strzegomka)** – od 22.07.2022 do odwołania;
- **Mała Panew od Krupskiego Młyna do Zb. Turawa** – od 22.07.2022 do odwołania;
- **zlewnia Bobru od Zb. Pilchowice do Bobrzycy, rzeka Bóbr od Zb. Pilchowice do ujścia Kwisy** – od 25.07.2022 do odwołania;
- **Prosna górna, Niesób** – od 25.07.2022 do odwołania;
- **Wisła od Dęblina do ujścia Zgłowiączki i przyrzecze** – od 25.07.2022 do odwołania;
- **rzeka Bóbr od ujścia Kwisy do ujścia do Odry** – od 25.07.2022 do odwołania;
- **Wisłok od ujścia Morwawy do ujścia** – od 25.07.2022 do odwołania;
- **Wisła od ujścia Kamiennej do Dęblina** – od 25.07.2022 do odwołania;
- **Wisłoka do ujścia Jasiołki, Ropa, Jasiołka** – od 27.07.2022 do odwołania;

- **Wisła od ujścia Sanu do ujścia Kamiennej** – od 27.07.2022 do odwołania;
- **Drwęca od Rypienicy do ujścia, Drwęca od Welu do Rypienicy** – od 27.07.2022 do odwołania;
- **zlewnia Bugu** – od 29.07.2022 do odwołania;
- **Elbląg** – od 29.07.2022 do odwołania;
- **Wierzyca od Bożegopola Szlacheckiego do ujścia** – od 29.07.2022 do odwołania;
- **Wel** – od 29.07.2022 do odwołania;
- **Gwda** – od 01.08.2022 do odwołania;
- **Rega od Mołstowej do ujścia, Rega od źródła do Mołstowej, Parsęta od Radew do ujścia** – od 09.08.2022 do odwołania;
- **Słupia od źródła do Skotawy** – od 09.08.2022 do odwołania;
- **Słupia od Skotawy do ujścia** – od 10.08.2022 do odwołania;
- **zlewnia Wisłoki od ujścia Jasiołki** – od 11.08.2022 do odwołania;
- **Wieprza od Bystrzenicy do ujścia** – od 14.08.2022 do odwołania;
- **zlewnia Raby od zb. Dobczyce** – od 15.08.2022 do odwołania;
- **zlewnia Dunajec od zb. Czchów** – od 15.08.2022 do odwołania;
- **zlewnia Brenia i przyrzecze Wisły** – od 16.08.2022 do odwołania;
- **zlewnia Uszwicy i przyrzecze Wisły** – od 17.08.2022 do odwołania;
- **zlewnia Liwca** – od 17.08.2022 do odwołania;
- **odcinek Wisły od ujścia Przemszy do ujścia Raby** – od 17.08.2022 do odwołania;
- **Ner** – od 17.08.2022 do odwołania;
- **Łużyca, Prosna środkowa, Ołobok, Swędrnia, Prosna dolna** – od 18.08.2022 do odwołania;
- **Warta górna do Poraja, Warta górna od Poraja do Liswarty, Liswarta** – od 18.08.2022 do odwołania;
- **zlewnia dolnej Narwi** – od 23.08.2022 do odwołania.

**Uwaga!** Ostrzeżenia wydawane są w sytuacji, gdy aktualne lub prognozowane wartości przepływu na stacjach wodowskazowych uznanych za reprezentatywne układają się poniżej SNQ przez minimum 10 dni.

<sup>1</sup> Źródłem prezentowanych danych są informacje zbierane i przetwarzane przez państwową służbę hydrologiczno-meteorologiczną, którymi rozporządza „IMGW- PIB”.

#### 4. Przekroczenia stanów alarmowych i ostrzegawczych

W dniu 23 sierpnia 2022 r. (na godz. 11:00) zanotowano przekroczenia stanów alarmowych:

- na 1 stacji wodowskazowej w dorzeczu Wisły;
- na 6 stacjach wodowskazowych w dorzeczu Odry.

W dniu 23 sierpnia 2022 r. (na godz. 11:00) zanotowano przekroczenia stanów ostrzegawczych:

- na 3 stacji wodowskazowej w dorzeczu Wisły;
- na 19 stacjach wodowskazowych w dorzeczu Odry.

Nazwa stacji	Rzeka	Województwo	Stan wody [cm]	Zmiana w ciągu doby (od 06 do 06 UTC)	Stan ostrzegawczy [cm]	Stan alarmowy [cm]	Osiągnięty lub przekroczony stan
JAWISZOWICE	Wisła	małopolskie	521	65	480	630	ostrzegawczy
MIZERÓW-BORKI	Pszczynka	śląskie	270	20	220	250	alarmowy
BOJSZOWY	Gostynia	śląskie	195	-58	170	230	ostrzegawczy
BIAŁOBRZEGI	Netta	podlaskie	204	-1	200	240	ostrzegawczy
RUDA KOZIELSKA	Ruda	śląskie	316	48	250	310	alarmowy
GRABÓWKA	Bierawka	opolskie	166	4	90	140	alarmowy
KAMIONKA	Stradunia	opolskie	221	1	180	240	ostrzegawczy
DOBRA	Biała	opolskie	173	59	140	200	ostrzegawczy
KŁODZKO	Nysa Kłodzka	dolnośląskie	201	74	160	240	ostrzegawczy
ŁĄDEK-ZDRÓJ	Biała Łądecka	dolnośląskie	95	22	80	120	ostrzegawczy
ŻELAZNO	Biała Łądecka	dolnośląskie	138	49	110	140	ostrzegawczy
NIEMODLIN	Ścinawa Niemodlińska	opolskie	357	34	320	350	alarmowy
KARŁOWICE	Stobrawa	opolskie	272	73	250	300	ostrzegawczy
KRZYWA GÓRA	Budkowiczanka	opolskie	225	38	170	240	ostrzegawczy
ZBOROWICE	Oława	dolnośląskie	246	46	230	250	ostrzegawczy
BIAŁOBRZEGIE	Śleza	dolnośląskie	238	102	90	120	alarmowy
BORÓW	Śleza	dolnośląskie	279	-13	160	200	alarmowy
ŚLEZA	Śleza	dolnośląskie	291	44	270	300	ostrzegawczy
KRASKÓW	Bystrzyca	dolnośląskie	241	-25	200	250	ostrzegawczy
GNIECHOWICE	Czarna Woda	dolnośląskie	260	18	150	180	alarmowy
CHWALISZÓW	Strzegomka	dolnośląskie	206	56	200	250	ostrzegawczy
ŚWIEBODZICE	Pelcznica	dolnośląskie	152	25	140	160	ostrzegawczy
ŚWIERZAWA	Kaczawa	dolnośląskie	152	26	150	220	ostrzegawczy
DUNINO	Kaczawa	dolnośląskie	132	38	130	200	ostrzegawczy
JAWOR	Nysa Szalona	dolnośląskie	130	66	100	150	ostrzegawczy
ODOLANÓW	Barycz	wielkopolskie	103	17	90	120	ostrzegawczy
BOGDAJ	Polska Woda	wielkopolskie	267	45	250	300	ostrzegawczy
GORZÓW ŚLĄSKI	Prosna	opolskie	189	-16	160	210	ostrzegawczy
MIRKÓW	Prosna	łódzkie	261	35	230	270	ostrzegawczy

Zanotowano opady o dużej wydajności.

OPADY O DUŻEJ WYDAJNOŚCI NA STACJACH METEOROLOGICZNYCH IMGW-PIB						
Województwo	Wartość maksymalnej sumy dobowej opadu*	Stacja, na której wystąpiła maksymalna suma dobową opadu*	Liczba stacji z sumą opadu powyżej 20 mm	Liczba wszystkich stacji, na których wystąpił opad	Udział procentowy stacji z sumą opadu powyżej 20 mm	Udział procentowy stacji, na których wystąpił opad
	[mm]	-	-	-	[%]	[%]
dolnośląskie	106	STRZELIN	47	84	54	96
kujawsko-pomorskie	-	-	0	8	0	80
lubelskie	-	-	0	11	0	57
lubuskie	-	-	0	10	0	100
łódzkie	43	KIEŁCZYGLÓW	5	19	21	82
małopolskie	59	GNOJNIK	49	96	47	93



mazowieckie	-	-	0	15	0	88
opolskie	62	PACZKÓW	12	19	54	86
podkarpackie	29	KALNICA	1	49	1	76
podlaskie	-	-	0	18	0	54
pomorskie	-	-	0	15	0	57
śląskie	62	WĄSOSZ	25	64	37	95
świętokrzyskie	30	JANUSZEWICE	2	17	7	65
warmińsko-mazurskie	-	-	0	13	0	52
wielkopolskie	-	-	0	24	0	80
zachodniopomorskie	-	-	0	17	0	70

## 5. Pogotowia i alarmy przeciwpowodziowe.

### województwo dolnośląskie:

- alarmy przeciwpowodziowe – 3:
  - gm. Miejska i wiejska Dzierżoniów,
  - gm. Marcinowice,
- pogotowia przeciwpowodziowe – 1:
  - powiat kłodzki

## 6. Informacja o zagrożeniach.

W miejscu występowania intensywnych opadów deszczu, możliwe są dalsze wzrosty stanów wód, również gwałtowne, oraz lokalne podtopienia.

## 7. Wskazanie działań niezbędnych do podjęcia w ciągu najbliższej doby.

Monitorowanie hydrologicznej i meteorologicznej oraz pracy zbiorników przeciwpowodziowych.

## 8. Aktualna sytuacja hydrologiczna

### Dorzecze Wisły

Stany wody w dorzeczu Wisły układają się w strefie wody niskiej i średniej, lokalnie wysokiej. Stan wysoki zanotowano na Przemszy i Brynicy oraz lokalnie na Wiśle, Sole, Rabie, Dunajcu i Bzurze. Stan średni obserwowano na Skawie, Popradzie, Nidzie, Bystrzycy, Tyśmienicy, Supraśli, Biebrzy, Krznie, Drwęcym i Brdzie oraz lokalnie na Wiśle, Sole, Rabie, Dunajcu, Białej Tarnowskiej, Kamiennej, Narwi, Pisie, Bugu, Liwcu, Wkrze i Bzurze.

### Dorzecze Odry

Stany wody w dorzeczu Odry układają się głównie w strefie wody niskiej i średniej, lokalnie wysokiej. Stan wysoki obserwowano na Kłodnicy, Osobłódze, Ślęzie, Strzegomce, Widawie, Kaczawie i Gwdzie oraz lokalnie na Odrze, Nysie Kłodzkiej, Bystrzycy, Widawie, Baryczy, Bobrze, Warcie, Prośnie i Noteci. Stan średni zanotowano na Kwisie, Nerze i Inie oraz lokalnie na Odrze, Małej Panwi, Nysie Kłodzkiej, Bystrzycy, Bobrze, Prośnie i Noteci.

## **Dorzeczka rzek Przymorza, Pregoły i Niemna**

Stany wody w dorzeczach Przymorza, Pregoły i Niemna układają się w strefie wody średniej i niskiej, lokalnie wysokiej. Stan wysoki zaobserwowano na Nogacie oraz lokalnie na Łynie. Stan niski zanotowano na Parsęcie, Słupi, Gubrze i Węgorapie oraz lokalnie na Łynie.

## **Morze Bałtyckie, Zalew Szczeciński i Zalew Wiślany**

Poziom wody na stacjach morskich układa się w strefie wody średniej.

## **Obszar administrowany przez RZGW w Białymstoku**

W ciągu minionej doby na obszarze administrowanym przez RZGW w Białymstoku nie odnotowano opadów atmosferycznych powyżej 20 mm.

W zlewni **Narwi i Biebrzy** obserwowano stabilizację oraz nieznaczne wahania związane z pracą urządzeń hydrotechnicznych. Stany wód utrzymują się w strefie wody średniej i niskiej oraz lokalnie wysokiej. Stan ostrzegawczy występuje na rzece Netta SW Białobrzegi.

W zlewni **Łyny i Węgorapy** obserwowano stabilizację i nieznaczne wahania związane z pracą urządzeń hydrotechnicznych. Największy spadek odnotowano na SW Proсна rz. Guber 14 cm. Stany wód utrzymują się w strefie wody średniej i niskiej oraz punktowo wysokiej.

Na **Wielkich Jeziorach Mazurskich** stany wód utrzymują się w strefie wody średniej i niskiej lokalnie wysokiej.

W ciągu okresu progностycznego w zlewni **Narwi i Biebrzy** przewiduje się stabilizację oraz nieznaczne wahania związane z pracą urządzeń hydrotechnicznych. Stany wód utrzymają się w strefie wody średniej i niskiej oraz lokalnie wysokiej. Stan ostrzegawczy na SW Białobrzegi rz. Netta charakteryzował się tendencją spadkową.

W ciągu okresu progностycznego w zlewni **Łyny i Węgorapy** przewiduje się stabilizację oraz lokalne wahania związane z pracą urządzeń hydrotechnicznych. Stany wód utrzymają się w strefie wody średniej i niskiej oraz lokalnie wysokiej.

Na najbliższą dobę IMGW-PIB prognozuje w dzień zachmurzenie małe i umiarkowane, okresami wzrastające do dużego. Lokalnie przelotne opady deszczu, możliwe burze. Prognozowana wysokość opadów podczas burz lokalnie do 20 mm. Temperatura maksymalna od 26°C do 31°C. Wiatr słaby, okresami umiarkowany, wschodni i północno-wschodni. W czasie burz możliwe porywy do około 80 km/h. W nocy zachmurzenie małe, wzrastające do umiarkowanego i dużego z możliwością wystąpienia przelotnych opadów deszczu, lokalnie burz. Prognozowana wysokość opadów podczas burz lokalnie do około 20 mm. Temperatura minimalna od 16°C do 19°C. Wiatr słaby, z kierunków wschodnich. W czasie burz możliwe porywy do 70 km/h.

## **Obszar administrowany przez RZGW w Bydgoszczy**

W ciągu minionej doby w Regionie Wodnym Noteci występowały opady do 7 mm.

**W zlewni rzeki Noteci** stany wody układają się w strefie stanów niskich oraz średnich, lokalnie wysokich.

**Na Kanale Bydgoskim** odnotowano lokalny wzrost do 18 cm na SW Prądy oraz spadki do 6 cm na SW Osowa Góra i 10 cm na SW Józefinki.

**Na rzece Dolnej Skanalizowanej Noteci** od m. Nakło nad Notecią do m. Ujście wystąpiły lokalne wzrosty sięgające 18 cm na SW Gromadno, SW Krostkowo i w m. Białośliwie, strefa stanów niskich, średnich i lokalnie wysokich.

Poniżej m. Ujście, na pozostałym odcinku DSN zaobserwowano miejscowe spadki sięgające 28 cm na SW Walkowice, SW Romanowo, w m. Czarnków i na SW Pianówka, a także wzrosty do 6 cm na SW Rosko i SW Krzyż, strefa stanów niskich i średnich.

**Na rzece Noteci swobodnie płynącej** zarejestrowano wzrosty sięgające 20 cm, strefa stanów niskich.

**Na rzece Górnej Skanalizowanej Noteci** odnotowano lokalny wzrost do 14 cm na SW Dębinek PN oraz spadek do 6 cm na SW Łochowo i SW Lisi Ogon, strefa stanów niskich oraz średnich.

W ciągu minionej doby, **na doływach**, stany rzek układały się w strefie stanów niskich i wysokich.

**W zlewni rzeki Łobżonka** wystąpił wzrost do 3 cm z wahaniami do 6 cm, strefa stanów niskich.

**W zlewni rzeki Gwdy**, na górnym odcinku odnotowano spadek do 6 cm z wahaniami do 11 cm, strefa stanów wysokich. Na dolnym odcinku wzrost do 7 cm z wahaniami do 10 cm, strefa stanów wysokich.

**W zlewni rzeki Drawy** zarejestrowano stabilizację, strefa stanów niskich.

W ciągu najbliższej doby dla dolnego odcinka Noteci i jego doływów prognozowana jest stabilizacja oraz lokalne spadki, a także wzrosty spowodowane spływem wód opadowych. Na górnym odcinku Noteci również prognozowana jest stabilizacja oraz lokalne spadki. Stany wody będą układać się w strefie stanów niskich, średnich, lokalnie wysokich.

W ciągu najbliższej doby IMGW-PIB prognozuje zachmurzenie duże z większymi przejaśnieniami, okresowe opady deszczu, możliwe burze z gradem, prognozowany opad atmosferyczny do 20 mm, temperatura w ciągu dnia wahać się będzie od 19°C na zachodzie do 28°C na wschodzie regionu, temperatura minimalna w nocy spadnie do 16°C, wiatr słaby i umiarkowany, z kierunków północnych, w czasie burz porywy do 80 km/h.

### **Obszar administrowany przez RZGW w Gdańsku**

Na wodowskazach zlewni „Ujście Wisły” pozostających pod wpływem morza obserwuje się stany średnie.

Na wodowskazach zlewni „Ujście Wisły” niepozostających pod wpływem morza: na Wiśle obserwuje się stany niskie; na wodowskazach pozostałych rzek zlewni występują stany średnie, miejscami niskie i wysokie.

Na wodowskazach zlewni „Przymorze” pozostających pod wpływem morza obserwuje się stany średnie.

Na wodowskazach zlewni „Przymorze” niepozostających pod wpływem morza obserwuje się stany średnie i niskie, miejscami wysokie.

Na wodowskazach zlewni „Zalew Wiślany” pozostających pod wpływem Zalewu obserwuje się stany wysokie i średnie.

Na wodowskazach zlewni „Zalew Wiślany” niepozostających pod wpływem Zalewu obserwuje się stany średnie, miejscami wysokie i niskie.

Na wodowskazach zlewni „Wisła od Narwi do Drwęcy” w granicach Regionu Wodnego Dolnej Wisły obserwuje się stany niskie i średnie, miejscami wysokie.

W ciągu najbliższej doby IMGW-PIB prognozuje w dzień zachmurzenie duże z większymi przejaśnieniami. Przelotne opady deszczu i burze, możliwy grad. Prognozowana wysokość opadów w czasie burzy do 20 mm. Temperatura maksymalna od 22°C do 24°C, tylko na południowym wschodzie około 26°C. Wiatr słaby i umiarkowany, północno-wschodni i północny. W czasie burz porywy wiatru do 80 km/h. W nocy zachmurzenie duże z większymi przejaśnieniami. Przelotne opady deszczu i burze. Temperatura minimalna do 17°C do 20°C. Wiatr słaby i umiarkowany, północno-wschodni i północny, w czasie burz porywy wiatru do 65 km/h.

### **Obszar administrowany przez RZGW w Gliwicach**

W ciągu ostatniej doby opady powyżej 20 mm zaobserwowano:

- **w zlewni Małej Wisły:** maksymalnie: w zlewni Białej – 33,4 mm; w zlewni Przemyszy – 24 mm; w zlewni Wisły – 23,6 mm; w zlewni Mlecznej – 20,6 mm; w zlewni Leśnicy – 20,1 mm;
- **w zlewni Górnej Odry:** maksymalnie: w zlewni Odry – 29,8 mm; w zlewni Złotego Potoku – 28,7 mm; w zlewni Psiny – 22,5 mm; w zlewni Ciska – 22,3 mm;
- **w zlewni górnej Odry po stronie czeskiej:** maksymalnie: w zlewni Osobłogi – 35,7 mm; w zlewni Olzy – 29,5 mm;

Stany wody w **Regionie Wodnym Małej Wisły** kształtują się w strefie stanów punktowo niskich, średnich oraz wysokich. Przekroczony jest 1 stan alarmowy oraz 2 stany ostrzegawcze.

Stany wody w **Regionie Wodnym Górnej Odry** kształtują się w strefie stanów punktowo niskich, średnich oraz wysokich. Przekroczone są 2 stany alarmowe oraz 4 stany ostrzegawcze.

Na najbliższą dobę IMGW-PIB prognozuje w dzień zachmurzenie umiarkowane i duże. Przelotne opady deszczu i burze. Możliwy grad. Suma opadu miejscami do 30 mm na północy i do 40 mm na południu województwa. Temperatura maksymalna od 24°C do 26°C, w rejonach podgórskich od 20°C do 23°C, wysoko w Beskidach od 15°C do 18°C. Wiatr słaby i umiarkowany, północny i północno-wschodni. Wysoko w górach wiatr umiarkowany i porywisty, wschodni. W czasie burz wiatr w porywach do 70 km/h. W nocy zachmurzenie duże. Przelotne opady deszczu i burze, zwłaszcza w pierwszej połowie nocy. Suma opadu

do 10 mm. Nad ranem miejscami mgły ograniczające widzialność do 200 m. Temperatura minimalna od 16°C do 18°C, w rejonach podgórskich od 14°C do 16°C, wysoko w Beskidach od 12°C do 15°C. Wiatr słaby, północno-zachodni. Wysoko w górach wiatr słaby i umiarkowany, z kierunków wschodnich. W czasie burz wiatr w porywach do 65 km/h.

### **Obszar administrowany przez RZGW w Krakowie**

W ciągu minionej doby w całym regionie wodnym Górnej-Zachodniej Wisły odnotowano intensywne opady atmosferyczne związane z przejściem silnych burz o charakterze struktury wielokomórkowej. Najwyższe sumy opadów powyżej 50 mm odnotowano lokalnie w zlewni Uszwicy do 59,2 mm (stacja Gnojnik) – (opad 45,9 mm w ciągu 2 h 19-20 UTC), Górnego Dunajca do 53,6 mm i Popradu do 51,6 mm. Opady od 20 mm do 40 mm w wystąpiły w zlewniach Soły i Skawy. Na pozostałym obszarze opady poniżej 10 mm.

Sytuacja hydrologiczna w regionie jest dynamiczna w związku ze spływem wód opadowych. Zwierciadła wód układają się głównie w strefie stanów średnich i wysokich. W ciągu doby rejestrowano czasowe przekroczenia stanów ostrzegawczych na Skawie w Jordanowie (kulminacja godz. 3 UTC przy przekroczonym stanie ostrzegawczym o 9 cm) oraz na Czarnym Dunajcu w Nowym Targu (kulminacja godz. 21 UTC przy przekroczonym stanie ostrzegawczym o 18 cm).

W ciągu minionej doby na rzekach i potokach regionu najwyższe wzrosty zwierciadła wody wystąpiły na Wiśle w Sierosławicach do 131 cm, na Wiśle w Popędzynie do 97 cm, na Wiśle w Czernichowie-Prom do 77 cm. Znaczące wzrosty odnotowano również na Stradomce do 69 cm, Uszwicy do 69 cm, oraz na Skawie do 61 cm. Nieliczne spadki wystąpiły lokalnie do 16 cm na Wieprzówce w Rudzach oraz w ujściowym odcinku Skawy w Zatorze. Stabilizację zwierciadła wody obserwowano w zlewni Czarnej Staszowskiej. Spadki na Dunajcu poniżej Czchowa związane są z pracą obiektów hydrotechnicznych.

Na najbliższą dobę IMGW-PIB prognozuje Przelotne opady deszczu i burze. Możliwy grad. Suma opadu miejscami do 30 mm na północy i do 40 mm na południu regionu.

### **Obszar administrowany przez RZGW w Lublinie**

W ciągu minionej doby na obszarze administrowanym przez RZGW w Lublinie opad dobowy o sumie powyżej 20 mm nie został zaobserwowany.

**Na Bugu** wzrost poziomu wody odnotowano na odcinku Strzyżów-Dorohusk w strefie wody niskiej. Na pozostałych odcinkach **Bugu po Krzyczew** oraz na jego dopływach notowano spadki poziomu wody w strefie wody niskiej lub średniej.

**W zlewni Bugu poniżej profilu Krzyczew** obserwowano stabilizację i opadanie stanu wody - w strefie stanów niskich lokalnie średnich.

**Na Bugu w Dorohusku** prognozuje się wzrosty poziomu wody w strefie stanów niskich, a na pozostałych odcinkach Bugu po Krzyczew oraz na jego dopływach, prognozuje się spadki bądź stabilizację poziomu wody w strefie stanów niskich i średnich.

**W zlewni Bugu poniżej profilu Krzyczew** przewiduje się stabilizację i opadanie stanu wody, lokalnie wzrosty związane z prognozowanymi opadami deszczu o charakterze burzowym – w strefie wody niskiej lokalnie średniej.

Na najbliższą dobę IMGW-PIB prognozuje w dzień zachmurzenie umiarkowane, na południu okresami wzrastające do dużego, aż do wystąpienia przelotnych opadów deszczu oraz burz. Prognozowana suma opadów w czasie burz do 20 mm. Temperatura maksymalna od 28°C do 31°C. Wiatr słaby i umiarkowany z kierunków wschodnich. W czasie burz porywy wiatru do 70 km/h. W nocy zachmurzenie umiarkowane, początkowo na południu duże i tam przelotne opady deszczu i zanikające burze. Prognozowana suma opadów w czasie burz do 10 mm. Temperatura minimalna od 17°C do 19°C. Wiatr słaby, zmienny w czasie burz porywisty.

#### **Obszar administrowany przez RZGW w Poznaniu**

W ciągu minionej doby w Regionie Wodnym Warty odnotowano kilkumilimetrowe opady deszczu; najwyższe opady na południu, do ok. 32 mm na Warcie w Kręciwilku.

W regionie wodnym **Warty** ze względu na wystąpienie burz z intensywnymi opadami deszczu przeważnie ze wzrostem w strefie niskich i średnich, lokalnie w wysokich.

Na **Warcie** do zbiornika Poraj niewielkie wahania do ok. 50 cm ze wzrostem w strefie stanów wysokich, obecnie z tendencją spadkową w Kręciwilku. Dalej do zbiornika Jeziorsko na ogół ze wzrostem do kilkunastu centymetrów, w Częstochowie wahania do ok. 59 cm, stany układają się głównie w strefie stanów niskich. Na dopływach tego odcinka stany wody z wahaniami lub wzrostem, maksymalnie do ok. 37 cm na Stradomce (Częstochowa), stany układają się w strefie średnich i niskich, jedynie na Grabi (Łask) wysokich (wpływ urządzeń hydrotechnicznych). Na Warcie poniżej zbiornika Jeziorsko stany wody głównie w strefie niskich, w Koninie w dolnej średnich: do Pyzdr głównie kilkucentymetrowe wahania stanów, dalej do Wronek z niewielkim wzrostem lub spadkiem, poniżej aż do ujścia głównie wzrost, maksymalnie do ok. 14 cm. Na dopływach stany wody w strefie średnich i niskich, przeważnie ze wzrostem do kilkunastu centymetrów, lokalnie na Nerze spadek do ok. 26 cm (Lutomiersk).

W zlewni **Prosnys** głównie ze wzrostem stanów wody, do ok. 35 cm w Mirkowie, maksymalnie o 50 cm na Ołoboku. Stany wody układają się do Mirkowa (z przekroczeniem stanu ostrzegawczego w Gorzowie Śląskim i Mirkowie) w strefie wysokich, poniżej w średnich i niskich. Na Prośnie w Bogusławiu również wahania o ok. 13 cm (wpływ urządzeń hydrotechnicznych).

Na pośrednim stanowisku **Kanału Ślesińskiego** rzędna piętrzenia układa się pomiędzy NPP a MaxPP, na szczytowym pomiędzy MinPP a NPP.

Na terenie administrowanym przez RZGW w Poznaniu odnotowano przekroczenie stanów ostrzegawczych na górnej Prośnie w Gorzowie Śląskim o 29 cm (22 cm poniżej alarmowego; tendencja spadkowa) oraz w Mirkowie o 31 cm (9 cm poniżej alarmowego; tendencja wzrostowa); stan na 6:00 UTC. Nie odnotowano przekroczenia stanów alarmowych.

W ciągu najbliższej doby na Warcie do zbiornika Poraj prognozowany jest wzrost stanów wody w strefie średnich. Dalej do zbiornika Jeziorsko również ze wzrostem, lokalnie wahania lub stabilizacja, zmiany główne w strefie stanów niskich. Na dopływach tego odcinka stany w strefie niskich i średnich ze wzrostem, lokalnie możliwe niewielkie wahania. Na Warcie poniżej zbiornika Jeziorsko na całej długości prognozowane są stany wody w strefie niskich, spodziewany wzrost, lokalnie wahania albo spadek. Na dopływach prognozuje się wzrost, gdzieś wahania stanów wody w strefie niskich albo średnich. W zlewni Prosnys spodziewany dalszy wzrost głównie w strefie stanów wysokich, średnich, w Gorzowie Śląskim spadek.

Na najbliższą dobę IMGW-PIB prognozuje zachmurzenie duże z większymi przejaśnieniami; miejscami opady deszczu, na wschodzie regionu miejscami przelotna opady deszczu i burze, lokalnie z gradem, prognozowana wysokość opadu w czasie burzy do 20 mm; temperatura maksymalna do 24°C, minimalna od 16°C; wiatr słaby i umiarkowany, północny, w czasie burz w porywach do 70 km/h.

### **Obszar administrowany przez RZGW w Rzeszowie**

W ciągu ostatniej doby zaobserwowano średnie opady poniżej 8 mm na obszarze administrowanym przez RZGW w Rzeszowie.

Na obszarze **zlewni Sanu i Wisłoka** stany wód układają się w strefie wody niskiej oraz średniej. W ciągu ostatniej doby na większości stacji wodowskazowych zaobserwowano spadek lub stabilizację stanu wody. Największy wzrost stanu wody miał miejsce w przekroju Terka na Solince (8 cm), Nienowice na Wiszni (7 cm), Szczawne na Osławie (6 cm).

Na obszarze **zlewni Wisłoki i Łęgu** stany wód układają się w strefie wody niskiej oraz lokalnie średniej. W ciągu ostatniej doby na większości stacji wodowskazowych zaobserwowano wzrost lub stabilizację stanu wody. Największy wzrost stanu wody miał miejsce w przekroju Uście Gorlickie (PGW WP) na Ropie (23 cm), Uście Gorlickie (PGW WP) na Zdyni (8 cm), Gorlice na Sękówce (4 cm).

Na najbliższą dobę IMGW-PIB prognozuje w dzień zachmurzenie umiarkowane, okresami wzrastające do dużego. Przelotne opady deszczu i burze. Możliwy grad. Suma opadu miejscami do 20 mm na północy i do 35 mm na południu regionu. Temperatura maksymalna od 26°C do 28°C. Wiatr słaby i umiarkowany, wschodni i północno-wschodni. W czasie burz wiatr w porywach do 70 km/h. W nocy zachmurzenie umiarkowane, okresami wzrastające do dużego. Przelotne opady deszczu i burze, zwłaszcza w pierwszej połowie nocy. Suma opadu w czasie burz do 10 mm. Nad ranem miejscami możliwe mgły ograniczające widzialność do 200 m. Temperatura minimalna od 16°C do 18°C. Wiatr słaby, zmienny. W czasie burz wiatr w porywach do 60 km/h.

### **Obszar administrowany przez RZGW w Szczecinie**

Stany wody na wodowskazach **Odry granicznej poniżej ujścia Warty** układają się w strefie stanów niskich, w Widuchowej układają się w strefie stanów średnich.

W **ujściowym odcinku Odry i na Zalewie Szczecińskim** stany wody układają się w strefie stanów średnich.

Na **odcinku wybrzeża morskiego** stany wody nieznacznie wahają się w strefie stanów średnich z nieznaczną tendencją wzrostową.

Na rz. **Myśli** stany wody układają się w strefie stanów średnich z nieznaczną tendencją wzrostową.

Na rz. **Inie** stany wody układają się w strefie stanów.

Stany **rzek Przymorza Zachodniego** układają się przeważnie w strefie stanów niskich, lokalnie średnich.

Na rz. **Redze** stany wody w górnym odcinku rzeki układają się w strefie stanów niskich, a w dolnym odcinku w strefie stanów średnich.

Na rz. **Parsęcie** stany wody układają się w strefie stanów niskich, lokalnie w środkowym odcinku rzeki w strefie stanów średnich.

Na rz. **Radwi** stany wody układają się w strefie stanów średnich.

Na rz. **Wieprzy** stany wody układają się w strefie stanów niskich.

### **Obszar administrowany przez RZGW w Warszawie**

W ciągu ostatniej doby na obszarze administrowanym przez RZGW w Warszawie opad dobowy o sumie powyżej 20 mm został odnotowany na stacjach opadowych: Wąsosz (Pilica) 62 mm, Bonowice (Pilica) 21,2 mm.

Obecnie stany wód na obszarze administrowanym przez RZGW w Warszawie układają się w strefie stanów niskich, lokalnie średnich i wysokich.

W ciągu najbliższej doby na **Wiśle** prognozuje się: od Zawichostu do Dęblina wzrosty stanu wody w strefie stanów niskich, od Dęblina do Włocławka stabilizacja stanu wody w strefie wody niskiej; na stacji Włocławek wahania stanu wody w strefie stanów niskich.

Na **dopływach Wisły** od Zawichostu do Włocławka przewiduje się wahania stanu wody w strefie stanów niskich i średnich, lokalnie wysokich.

W ciągu najbliższej doby na **Narwi od Orzyca po ujście** prognozuje się stabilizację stanu wody w strefie stanów niskich. Na dopływach przewiduje się wahania stanu wody w strefie stanów średnich i niskich.

W ciągu najbliższej doby na **Bugu od Liwca do ujścia** prognozuje się stabilizację stanu wody w strefie stanów niskich.

W ciągu najbliższej doby w regionie administrowanym przez RZGW w Warszawie IMGW-PIB prognozuje w trakcie dnia przelotne opady deszczu, możliwy grad. Prognozowana suma opadów w trakcie burzy do 20 mm. W czasie burz porywy wiatru do 80 km/h. W nocy przelotne opady deszczu. Miejscami możliwe burze. Prognozowana suma opadów w czasie burz do 15 mm. W czasie burz porywy wiatru do 65 km/h. Na południowym zachodzie regionu w dzień prognozuje się przelotne opady deszczu i burze. Możliwy grad. Suma opadu do 30mm, lokalnie do 35 mm. W czasie burz wiatr w porywach do 70 km/h. W nocy przelotne opady deszczu i burze, zwłaszcza w pierwszej połowie nocy. Suma opadu do 10 mm. W czasie burz wiatr w porywach do 60 km/h.

### Obszar administrowany przez RZGW we Wrocławiu

W ciągu minionej doby odnotowano opady deszczu, maksymalne w zlewni Oławy – 106 mm, Ślęzy – 71 mm, Nysy Kłodzkiej – 62 mm, Baryczy – 53 mm, Odry (zlewnia bezpośrednia) – 42 mm, Bystrzycy – 40 mm, Białej Głuchołaskiej – 35 mm, Kaczawy – 34 mm, Bobru – 31 mm, Widawy – 25 mm, Kwisa – 21 mm, Nysy Łużyckiej – 12 mm.

Stany wód na wodowskazach **środkowej Odry** (poniżej ujścia Nysy Kłodzkiej) układają się w strefie stanów średnich i wysokich na odcinku skanalizowanym oraz niskich na odcinku swobodnie płynącym.

Stany wód na wodowskazach **dolnej Odry** (powyżej ujścia Warty) układają się w strefie stanów niskich.

Stany wód na **pozostałych wodowskazach** układają się głównie w strefie stanów niskich, średnich wysokich, ostrzegawczych i alarmowych.

Stany ostrzegawczy został przekroczony w 12 przekrojach wodowskazowych w zlewni rzeki: Nysy Kłodzkiej (4), Ślęzy (1), Bystrzyca (3), Kaczawy (2), Baryczy (2).

Stany alarmowe zostały przekroczone w 6 przekrojach wodowskazowych w zlewni rzeki: Nysy Kłodzkiej (Niemodlin), Oławy (Zborowice), Ślęzy (Białobrzezie, Borów), Bystrzycy (Gniechowice), Kaczawa (Jawor).

Obecnie obserwuje się spływ wód opadowych w środkowych odcinkach rzek z tendencją rosnącą.

## 9. Informacja o zbiornikach.

		Zbiorniki retencyjne - ogółem								
		Sytuacja na dzień 23.08.2022 r. na godz. 6 <sup>00</sup> (UTC)								
		Zbiorniki rzeka	Odptyw średni [m <sup>3</sup> /s]	Dopływ średni [m <sup>3</sup> /s]	Poj. aktual. [mln m <sup>3</sup> ]	* Poj. norm. [mln m <sup>3</sup> ]	* Poj. Przy Max PP [mln m <sup>3</sup> ]	*Rezerwa pow. wymagana [mln m <sup>3</sup> ]	Aktualna rez. pow. [mln m <sup>3</sup> ]	Rezerwa do wykorzyst. %
1	2	3	4	5	6	7	8	9		
							6-5	6-4	8/7*100	
RZGW w Białymstoku	1	Zb. Siemianówka (Narew)	4,07	0,80	67,32	64,8	79,1	14,3	11,78	82
RZGW w Bydgoszczy	2	Jez. Gopło (Noteć)	1,0	0,7	0,2	-	21,7	7,7	21,5	279
	3	Zb. Pakość (Mała Noteć)	1,9	0,0	11,2	36,3	42,6	6,3	31,4	498
RZGW w Gliwicach	4	Zb. Goczałkowice **** (Wisła)	10,6	32,2	95,0	118,1	161,3	43,2	66,3	154
	5	Zb. Wisła-Czarne (Wisła)	1,1	1,3	1,8	2,4	4,0	1,7	2,3	135

	6	Zb. Łąka (Pszczynka)	0,7	3,5	6,9	8,0	11,2	3,1	4,3	137
	7	Zb. Kuźnica Warężyńska (Przemsza)	0,1	0,1	39,2	39,2	46,3	7,1	7,1	100
	8	Zb. Przeczyce (Przemsza)	0,9	2,2	8,5	17,4	20,3	2,9	11,8	402
	9	Zb. Kozłowa Góra (Brynica)	0,2	1,9	10,2	12,4	15,2	2,8	7,4	266
	10	Zb. Pogoria III (Pogoria)			11,5	11,4	12,0	0,6	0,5	80
	11	Zb. Dzierżno Duże (Kłodnica)	7,5	14,2	61,6	78,0	82,9	4,8	22,7	469
	12	Zb. Pławniowice (Toszecki Potok)			26,9	26,7	29,1	2,4	2,2	93
	13	Zb. Dzierżno Małe (Drama)	1,0	1,6	8,5	9,5	12,3	2,8	4,0	144
	14	Zb. Turawa (Mała Panew)	9,5	13,6	68,7	80,0	92,6	12,6	23,9	190
	15	Zb. Rybnicki ** (Ruda)	13,4	11,9	21,1	22,1	23,5	1,4	2,2	159
RZGW w Krakowie	16	Zb. Czaniec (Soła)	45,9	47,6	0,8	1,3	1,3	0,0	0,0	
	17	Zb. Porąbka (Soła)	47,6	42,7	19,5	22,0	26,5	4,5	7,1	158
	18	Zb. Tresna (Soła) *	42,7	66,7	60,4	53,9	92,7	38,8	32,3	83
	19	Zb. Świnna Poręba (Skawa)	5,4	31,8	77,0	100,7	160,8	60,1	83,8	139
	20	Zb. Dobczyce (Raba) *	2,3	37,3	78,3	92,7	137,7	45,0	59,5	132
	21	Zb. Chańcza (Czarna)	1,1	0,9	9,0	14,2	23,8	9,6	14,8	154
	22	Zb. Czchów (Dunajec)	45,0	28,0	4,5	7,5	7,5	0,0	3,0	
	23	Zb. Rożnów (Dunajec) *	28,0	51,0	97,5	105,8	155,8	40,0	58,3	146
	24	Zb. Czorsztyn (Dunajec)	16,7	66,2	152,7	176,5	238,6	62,1	85,9	138
	25	Zb. Zesławice (Dłubnia)			0,4	0,4	0,7	0,3	0,3	
RZGW w Lublinie	26	Zb. Nielisz (Wieprz)	3,7	5,8	20,0	20,6	28,5	7,9	8,5	108
RZGW w Poznaniu	27	Zb. Jeziorsko (Warta)	27,0	20,7	65,5	142,8	202,0	59,2	136,6	231
	28	Zb. Poraj (Warta)	1,7	3,8	12,3	12,5	20,3	7,8	8,1	104
RZGW w Rzeszowie	29	Zb. Klimkówka (Ropa)	2,0	1,4	14,3	32,0	42,0	10,0	27,7	277
	30	Zb. Besko (Wisłok)	0,6	0,3	3,5	8,4	13,2	6,3	9,7	154
	31	Zb. Solina ** (San)	9,0	5,8	340,9	422,0	472,0	50,0	131,1	262
	32	Zb. Brody Iłżeckie (Kamienna)	1,1	1,1	5,5	6,7	7,6	0,9	2,1	236



RZGW w Warszawie	33	Zb. Wióry (Świślina)	0,6	0,6	15,0	15,7	34,7	18,9	19,7	104
	34	Zb. Sulejów (Pilica)	11,0	10,5	70,5	75,1	84,3	9,2	13,9	150
	35	Zb. Cieszanowice (Luciąża)	0,2	0,2	4,3	7,3	9,1	1,8	4,8	273
	36	Zb. Miedzna (Wąglanka)	0,2	0,2	3,2	3,4	3,8	0,4	0,6	145
	37	Zb. Domaniów (Radomka)	0,7	0,4	5,4	9,9	14,4	4,5	8,9	200
	38	Zb. Włocławek***** (Wisła)	323,00	315,00	367,25	369,880	453,590		rzędna wody górnej: 57,26 m n.p.m.	
	39	Zb. Dębe***** (Narew)	114,00	135,00	89,00	89,960	95,980		rzędna wody górnej: 78,99 m n.p.m.	
RZGW we Wrocławiu	40	Topola (Nysa Kłodzka)	39,2	44,9	16,7	16,5	21,7	5,2	5,0	96
	41	Kozielno (Nysa Kłodzka)	41,2	39,2	12,9	12,9	16,3	3,4	3,4	101
	42	Otmuchów (Nysa Kłodzka)	5,0	49,3	46,3	58,4	129,2	70,8	82,9	117
	43	Nysa (Nysa Kłodzka)	7,5	82,8	56,6	65,7	121,7	56,0	65,1	116
	44	Słup (Nysa Szalona)	4,2	10,3	16,9	23,6	38,1	14,5	21,2	146
	45	Mietków (Bystrzyca)	2,0	30,0	46,9	63,0	77,2	14,2	30,3	214
	46	Dobromierz (Strzegomka)	0,2	4,1	7,4	10,0	11,4	1,4	4,0	296
	47	Bukówka (Bóbr)	0,3	0,2	8,9	12,8	16,7	3,9	7,8	200
	48	Sosnowka (Czerwonka)	0,2	1,1	7,7	10,9	14,8	3,9	7,1	183
	49	Pilchowice ** (Bóbr)	27,1	14,1	21,4	24,0	50,0	26,0	28,6	110
	50	Złotniki ** (Kwisa)	6,2	3,0	8,2	9,7	12,1	2,4	3,9	163
	51	Leśna ** (Kwisa)	9,9	7,9	6,3	7,0	16,8	9,8	10,5	107
	52	Lubachów ** (Bystrzyca)	4,0	3,7	4,8	4,9	6,8	1,9	2,0	106

\* wartości stałe

\*\* Zbiorniki energetyczne

\*\*\*\* Ujęcie wody pitnej

\*\*\*\*\*zbiornik przepływowy

" rzędne piętrzenia zbiornika Włocławek (m n.p.m.): Min PP: 56,5, NPP: 57,3 MaxPP: 57,3

" rzędne piętrzenia zbiornika Dębe (m n.p.m.): Min PP: 78,52, NPP: 79,02 MaxPP: 79,22

### **Obszar administrowany przez RZGW w Białymstoku**

Zbiornik Siemianówka pracuje zgodnie z obowiązującymi instrukcjami. Aktualna pojemność powodziowa wynosi 11,78 mln m<sup>3</sup>. Zbiornik dysponuje rezerwą powodziową na poziomie 82%.

### **Obszar administrowany przez RZGW w Bydgoszczy**

Zbiorniki Gopło i Pakość posiadają pełne rezerwy powodziowe.

Parametry zbiorników z godz. 6:00 UTC przedstawiają się następująco: na zbiorniku Pakość rzędna piętrzenia wynosi 76,60 m n.p.m. (110 cm > MinPP), odpływ ze zbiornika to 1,9 m<sup>3</sup>/s. Na zbiorniku Gopło rzędna piętrzenia wynosi 76,37 m n.p.m. (1 cm > MinPP), odpływ średni wynosi 1,0 m<sup>3</sup>/s.

### **Obszar administrowany przez RZGW w Gdańsku**

W Regionie Wodnym Dolnej Wisły brak dużych, sztucznych zbiorników wodnych o istotnym znaczeniu przeciwpowodziowym objętych systemem monitorowania w ramach osłony przeciwpowodziowej kraju. Informacje o zbiorniku we Włocławku, który ma znaczenie dla osłony regionu, podaje RZGW w Warszawie.

### **Obszar administrowany przez RZGW w Gliwicach**

Zgodnie z zaleceniami OTKZ zbiorniki Dzierżno Duże i Wisła Czarne posiadają obniżony poziom piętrzenia. Zbiornik Pogoria III posiada 80% rezerwy powodziowej. Zbiornik Pławniowice posiada 93% rezerwy powodziowej. Na pozostałych zbiornikach będących w administracji RZGW w Gliwicach rezerwa powodziowa jest w pełni zachowana.

Sytuacja w dorzeczu Górnej Odry po stronie czeskiej:

Wszystkie zbiorniki pracują w zakresie swoich pojemności użytkowych i posiadają pełne rezerwy powodziowe (100%).

Źródło informacji - portal Povodi Odry, stan na 23.08.2022 r., godz. 09:30 CEST.

### **Obszar administrowany przez RZGW w Krakowie**

Sytuacja na zbiornikach jest stabilna oraz na bieżąco monitorowana. Rezerwy powodziowe są zgodne z wymaganymi instrukcjami w okresie letnim i są większe od wielkości określonych w instrukcjach gospodarowania wodą, jedynie na zbiorniku Tresna rezerwa jest mniejsza od wielkości określonej w instrukcji i wynosi 83%. Wartość kompensowana jest łączną rezerwą obiektów Kaskady Soły

### **Obszar administrowany przez RZGW w Lublinie**

Zbiornik Nielisz pracuje zgodnie z obowiązującymi instrukcjami. Aktualna rezerwa powodziowa wynosi 8,4 mln m<sup>3</sup>.

### **Obszar administrowany przez RZGW w Poznaniu**

Zbiorniki Jeziorsko i Poraj posiadają pełne rezerwy powodziowe.

Na zbiorniku Jeziorsko rzędna piętrzenia wynosi 117,68 m n.p.m. (od wczoraj -2 cm, 232 cm poniżej NPP), średni dopływ do zbiornika wynosi 20,74 m<sup>3</sup>/s przy odpływie średnim z ostatniej doby 27,0 m<sup>3</sup>/s. Zbiornik dysponuje rezerwą 136,6 mln m<sup>3</sup>, z możliwością powiększenia o dalsze 20,5 mln m<sup>3</sup> pojemności forsowanej. Na zbiorniku Poraj rzędna piętrzenia wynosi 275,42 m n.p.m. (od wczoraj + 5cm, 8 cm poniżej NPP), średni dopływ do zbiornika wynosi 3,81 m<sup>3</sup>/s przy odpływie średnim z ostatniej doby 1,74 m<sup>3</sup>/s. Zbiornik dysponuje rezerwą 8,1 mln m<sup>3</sup>, z możliwością powiększenia o dalsze 4,1 mln m<sup>3</sup> pojemności forsowanej.

### **Obszar administrowany przez RZGW w Rzeszowie**

Wszystkie zbiorniki posiadają rezerwy powodziowe większe od wymaganych. Zbiorniki retencyjne zapewniają odpływy większe od nienaruszalnych zgodnie z instrukcjami gospodarowania wodą.

Na zbiorniku Klimkówka rzędna piętrzenia wynosi 386,38 m n.p.m., średni dopływ do zbiornika wynosi 1,42 m<sup>3</sup>/s przy odpływie średnim z ostatniej doby 2,0 m<sup>3</sup>/s. Zbiornik dysponuje rezerwą 27,7 mln m<sup>3</sup>. Na zbiorniku Besko rzędna piętrzenia wynosi 325,38 m n.p.m., średni dopływ do zbiornika wynosi 0,3 m<sup>3</sup>/s przy odpływie średnim z ostatniej doby 0,6 m<sup>3</sup>/s. Zbiornik dysponuje rezerwą 9,7 mln m<sup>3</sup>. Na zbiorniku Solina rzędna piętrzenia wynosi 412,24 m n.p.m., dopływ do zbiornika wynosi 5,8 m<sup>3</sup>/s przy odpływie średnim z ostatniej doby 9,0 m<sup>3</sup>/s. Zbiornik dysponuje rezerwą 131,1 mln m<sup>3</sup>.

#### **Obszar administrowany przez RZGW w Warszawie**

Wszystkie zbiorniki posiadają rezerwy większe od wymaganych.

Na Zbiorniku Włocławek dopływ średni dobowy na godz. 6:00 UTC wynosił około 315 m<sup>3</sup>/s, a odpływ ok. 325. m<sup>3</sup>/s  
Rzędna wody dolnej śluzy: 42,57 m n.p.m.

Na Zbiorniku Dębe dopływ średni dobowy na godz. 6:00 UTC wynosił około 135 m<sup>3</sup>/s, a odpływ ok. 115 m<sup>3</sup>/s

#### **Obszar administrowany przez RZGW we Wrocławiu**

Wszystkie zbiorniki posiadają wolne pojemności powodziowe i dodatkowe oprócz zbiornika Topola, który nieznacznie piętrzy w zakresie pojemności powodziowej. Dopływy do zbiorników kształtują się w strefie stanów średnich i wysokich. Obecnie zbiorniki gromadzą nadmiar dopływającej wody. Urządzenia upustowe są drożne, urządzenia manewrowe są sprawne. Suche zbiorniki przeciwpowodziowe nie piętrzą wody. Poldery przeciwpowodziowe nie piętrzą wody. Wszystkie zbiorniki pracują zgodnie z instrukcjami gospodarowania wodą.

### **10. Informacja o żeglowności rzek i stanie urządzeń hydrotechnicznych.**

#### **RZGW w Białymstoku**

Z dniem **19 sierpnia br.** zamknięta została jedna sekcja jazu piętrzącego bukłakowego przy Elektrowni ENERGA Ostrołęka S.A w **km 150 + 457** rzeki Narew w miejscowości Ostrołęka – szczegółowe informacje zawarto w [Komunikacie Nawigacyjnym nr 24/2022](#)

Z dniem **10 sierpnia br.** wydano komunikat dotyczący aktualnej głębokości tranzytowej na drodze wodnej rzeki Narew (km 83+500 - 248+500) – szczegółowe informacje zawarto w [komunikacie nawigacyjnym nr 22/2022](#)

**Z dniem 15 lipca 2022 r.** śluzowania na **śluzie Mikaszówka- Kanał Augustowski** będą odbywały się co godzinę lub jeżeli zbierze się minimum 10 jednostek pływających. Szczegółowe informacje zawarto w [komunikacie nawigacyjnym nr 17/2022](#).

Z dniem **5 lipca** do odwołania **śluza Mikaszówka na Kanale Augustowskim** jest nieczynna dla jednostek pływających o szerokości powyżej 2 m. Szczegółowe informacje zawarto w [komunikacie nawigacyjnym nr 16/2022r.](#)

**1 lipca 2022 r.** otwiera się dla żeglugi drogę wodną **Kanału Augustowskiego** na odcinku **od śluzy Sosnowek (km 70+300) do śluzy Kudryнки (km 77+400)**. Szczegółowe informacje zawarto w [komunikacie nawigacyjnym nr 14/2022](#)

Na odcinku **Kanału Augustowskiego od śluzy Augustów do śluzy Dębowo** oraz na równoległym odcinku **rzeki Netty** trwają prace konserwacyjne przez co występują utrudnienia w poruszaniu się jednostkami wodnymi. Planowany termin zakończenia prac – **24.06.2022 r.** Szczegółowe informacje zawarto w [komunikacie nawigacyjnym nr 13/2022](#).

**Z dniem 7 czerwca 2022r.** wydano komunikat dotyczący aktualnej głębokości tranzytowej na drodze wodnej rzeki **Narew (km 83+500 - 248+500)**. Szczegółowe informacje zawarto w [komunikacie nawigacyjnym nr 10/2022](#).

**Z dniem 6 maja 2022 r.** dla żeglugi została otwarta droga wodna **rzeki Pisy (km 0+000 – 80+000)**. Szczegółowe informacje zawarto w [komunikacie nawigacyjnym nr 7/2022](#).

**Od dnia 25 kwietnia br.** dla żeglugi została otwarta droga wodna **Systemu Wielkich Jezior Mazurskich**. Szczegółowe informacje zawarto w [komunikacie nawigacyjnym nr 1/2022](#).

Z dniem 28 kwietnia br. zostanie otwarta dla żeglugi droga wodna **Kanał Augustowski**. Szczegółowe informacje zawarto w [komunikacie nawigacyjnym nr 2/2022](#).

Z dniem 29 kwietnia br. dla żeglugi została otwarta droga wodna **rzeki Narew**. Szczegółowe informacje zawarto w [komunikacie nawigacyjnym nr 6/2022](#).

**Na Kanale Mioduńskim**, będącym fragmentem drogi wodnej Pisz - Węgorzewo w Systemie Wielkich Jezior Mazurskich, obowiązuje zmieniona organizacja ruchu i tymczasowe oznakowanie nawigacyjne w związku z prowadzonymi pracami remontowymi. Szczegółowe informacje zawarto w [komunikacie nawigacyjnym nr 3/2022](#).

**Na Kanale Szymońskim**, będącym fragmentem drogi wodnej Pisz - Węgorzewo w Systemie Wielkich Jezior Mazurskich, obowiązuje zmieniona organizacja ruchu i tymczasowe oznakowanie nawigacyjne w związku z prowadzonymi pracami remontowymi. Szczegółowe informacje zawarto w [komunikacie nawigacyjnym nr 4/2022](#).

**Na rzece Węgorapie i w Kanale Węgorzewskim** (odcinek drogi wodnej Pisz – Węgorzewo w Systemie Wielkich Jezior Mazurskich) obowiązuje zmieniona organizacja ruchu i tymczasowe oznakowanie nawigacyjne w związku z prowadzonymi pracami remontowymi. Szczegółowe informacje zawarto w [komunikacie nawigacyjnym nr 5/2022](#).

Komunikaty nawigacyjne dostępne są pod adresem: <http://bialystok.wody.gov.pl/komunikaty-nawigacyjne>.

### **RZGW w Bydgoszczy**

Od dnia 19.08.2022 r. z uwagi na utrzymujące się niekorzystne warunki hydrometeorologiczne i związany z tym zintensyfikowany porost roślinności rzecznej, na odcinkach śródlądowych dróg wodnych:

- **na Kanale Bydgoskim** w km 23+200 – 37+200,
- **na rzece Noteci dolnej** w km 53+400 – 106+100,

występują utrudnienia w przemieszczaniu się jednostek pływających. Szczegóły w [komunikacie nawigacyjnym 13/2022](#).

Prace utrzymaniowe prowadzące do zachowania drożności szlaku żeglownego na ww. odcinkach dróg wodnych, administrowanych przez tut. Zarząd wykonywane będą przez pracowników Wód Polskich. Prosimy o zachowanie ostrożności w trakcie przeprawy jednostek.

Od dnia **22 lipca 2022 r.** na **Kanale Bydgoskim** zostaną wprowadzone ograniczenia czasowe śluzowań. Z uwagi na utrzymującą się niekorzystną sytuację hydrologiczną tj. niski stan wód, zostaje ograniczona liczba śluzowań na **Kanale Bydgoskim, na połączeniu wodnym Wisła – Odra:**

- w km 20+000 Śluza nr 5 Prądy,
- w km 20+970 Śluza nr 6 Osowa Góra,
- w km 37+200 Śluza nr 7 Józefinki,
- w km 38+900 Śluza nr 8 Nakło Wschód.

Od dnia **22 lipca 2022 r.**, do momentu odwołania, przeprawa jednostek pływających na ww. śluzach odbywać się będzie wyłącznie trzy razy dziennie, o godzinach: **10.00, 13.30 oraz 17.00**. W przypadku śluzowania jednostki pływającej przez **Śluzę nr 5 Prądy**, zachowuje ona możliwość płynnej przeprawy w górę Kanału Bydgoskiego przez **Śluzę nr 6 Osowa Góra**. Zasada ta obowiązuje również w kierunku przeciwnym tj. w dół kanału. Proces ten, analogicznie będzie przeprowadzany na **Śluzie nr 7 Józefinki** oraz na **Śluzie nr 8 Nakło Wschód**. [Komunikat nawigacyjny nr 12/2022](#).

W dniach **13 sierpnia 2022 r., w godz. od 10.00 do 18.00, 14 sierpnia 2022 r., w godz. od 10.00 do 15.00** na Jeziorze Mielno, które stanowi odcinek śródlądowej drogi wodnej, na połączeniu wodnym Rzeka Warta – Kanał Bydgoski w km od 84+000 do 89+000 odbędą się regaty żeglarskie. Podczas trwania regat przestrzegane będą przepisy żeglugowe obowiązujące na śródlądowych drogach wodnych. [Komunikat nawigacyjny nr 11/2022](#).

Z dniem **8 kwietnia 2022 r.** otwiera się dla żeglugi administrowane śródlądowe drogi wodne na połączeniu wodnym Wisła – Odra oraz na połączeniu wodnym rzeka Warta – Kanał Bydgoski, **na odcinkach wskazanych poniżej:**

- I. na połączeniu wodnym Wisła – Odra
  - **Kanał Bydgoski** w km drogi wodnej od 014+800 do 038+900
  - **Noteć dolna** w km drogi wodnej od 038+900 do 176+200
- II. na połączeniu wodnym Warta – Kanał Bydgoski
  - **Kanał Ślesiński** w km drogi wodnej od 026+460 do 032+000
  - **Jezioro Gopło** w km drogi wodnej od 032+000 do 059+500
  - **Noteć górna** w km drogi wodnej od 059+500 do 121+600
  - **Kanał Górnonotecki** w km drogi wodnej od 121+600 do 146+600

Szczegółowe informacje dotyczące m.in. głębokości tranzytowych oraz służowania znajdują się w [komunikacie nawigacyjnym nr 1/2022.](#)

Komunikaty nawigacyjne dostępne są pod adresem: <http://bydgoszcz.wody.gov.pl/komunikaty-nawigacyjne>

### **RZGW w Gdańsku**

W dniach 29-30.04.2022 otwarto sezon żeglugowy na drogach wodnych Regionu Wodnego Dolnej Wisły pozostających w zarządzie RZGW Gdańsk. Szczegółowe informacje znajdują się w komunikatach nawigacyjnych oraz codziennych informacjach żeglugowych publikowanych na stronie internetowej <https://gdansk.wody.gov.pl/komunikaty-nawigacyjne>

### **RZGW w Gliwicach**

**Nowe:** Od godz. 15:00 dnia 22.08.2022 r. do odwołania zamyka się dla żeglugi odcinek **Kanału Gliwickiego od Śluzy Kłodnica (km 3+630) do Śluzy Rudziniec (km 21+570)**, z uwagi na przeprowadzanie wód powodziowych. Szczegóły w [komunikacie nawigacyjnym 27/2022.](#)

Z uwagi na awarię wrót górnych komory południowej Śluzy Dzierżno **od dnia 29.07.2022 r., od godz. 9:00 komora południowa Śluzy Dzierżno (km 30+890 Kanału Gliwickiego) będzie zamknięta dla żeglugi** do czasu usunięcia awarii. [Komunikat nawigacyjny nr 20/2022.](#)

Od dnia **01.05.2022 r.** otwiera się dla żeglugi odcinek szlaku żeglugowego na **rzece Odrze w km 98+600 (Ujście Kanału Gliwickiego do rzeki Odry) – 129+850 (OH Rogów) Odrzańskiej Drogi Wodnej.** [Komunikat nawigacyjny nr 4/2022.](#)

Od dnia **28.03.2022 r.** otwarto dla żeglugi **Odrzańską Drogę Wodną (ODW) w km 51+000 (miasto Racibórz) – 98+600 (Ujście Kanału Gliwickiego do rzeki Odry), Kanał Gliwicki oraz Kanał Kędzierzyński.** [Komunikat nawigacyjny nr 2/2022.](#)

Od dnia **16.03.2022 r.** otwarto dla żeglugi **Odrzańską Drogę Wodną (ODW) w km 129+850 (OH Rogów) - 181+300 (OH Ujście Nysy – granica RZGW Gliwice).** [Komunikat nawigacyjny nr 1/2022.](#)

Komunikaty nawigacyjne dostępne są pod adresem: <https://gliwice.wody.gov.pl/komunikaty-nawigacyjne>

### **RZGW w Krakowie**

Zgodnie z treścią komunikatu nawigacyjnego nr 18/2022 z dnia 18.08.2022 r. informujemy, że w dniu 18.08.2022 w godzinach popołudniowych awaria na śluzie w Borku Szlacheckim została usunięta, a szlak żeglugowy na tym odcinku został otwarty.

Zgodnie z treścią komunikatu nawigacyjnego nr 17/2022, z dnia 17.08.2022 r. informujemy, że **od dnia 17 sierpnia 2022 r. śluza przy ZOH Łączany**, będzie nieczynna do czasu usunięcia awarii, a szlak żeglugowy na tym odcinku będzie zamknięty – do odwołania.

Zgodnie z treścią komunikatu nawigacyjnego nr 16/2022 z dnia 08.07.2022 r. informujemy, że w związku z prowadzonymi pracami remontowymi kierownicy w awanporcie dolnym **stopnia wodnego Kościuszko**, z uwagi na bezpieczeństwo użytkowników drogi wodnej, **od dnia 8 lipca 2022 r.** do odwołania zawiesza się śluzowanie w porze nocnej.

Zgodnie z treścią komunikatu nawigacyjnego nr 13/2022 z dnia 15.06.2022 r. informujemy, że **od dnia 14.06.2022 r.** szlak żeglugowy na rzece **Wiśle od km 61+200 (Tynec) do km 79+150** jest oznakowany zgodnie z §5.02 Rozporządzenia Ministra Infrastruktury z dnia 28 kwietnia 2003 r. w sprawie przepisów żeglugowych na śródlądowych drogach wodnych (Dz.U z 2003 r. nr 212 poz. 2027) i odpowiada wymogom regulującym zasady uprawiania żeglugi w porze nocnej. Z żeglugi nocnej tymczasowo wyłączony jest odcinek **od km 79+150 do km 80+870 (stopień wodny Dąbie)** z uwagi na modernizację linii kolejowej, w tym mostu kolejowego przez rzekę Wisłę.

Zgodnie z treścią komunikatu nawigacyjnego nr 8 /2022, **od dnia 17.05.2022 r.** mogą nastąpić utrudnienia w żegludze, z uwagi na związane z niskimi przepływami w rzece okresowe uruchamianie progu piętrzącego Elektrowni w Połańcu zlokalizowanego **w km 223+650 rzeki Wisły**.

Zgodnie z treścią komunikatu nawigacyjnego nr 6 /2022, **od dnia 11.05.2022 r.** szlak żeglugowy na **rzece Wiśle w km 175+400 (ujście rzeki Nidy) do km 295+200 (ujście rzeki Sanny)** jest otwarty dla ruchu jednostek pływających.

Zgodnie z treścią komunikatu nawigacyjnego nr 5/2022 w związku z prowadzonymi pracami remontowymi **na stopniu wodnym Kościuszko, od dnia 9 maja 2022 r. do odwołania**, w robocze dni tygodnia: od poniedziałku do czwartku w godzinach 7.00 do 18.00 oraz w piątek w godzinach 7.00 do 15.00 wprowadza się następujące godziny śluzowań: w górę rzeki : 8.00, 11.15, 14.00, 16,00, 18.00; w dół rzeki : 9.30, 13.00, 15.30, 17.30.

Zgodnie z treścią komunikatu nawigacyjnego nr 3/2022 w związku z pracami remontowymi na kierownicy **stopnia Kościuszko do dnia 30.11.2022 r.** mogą wystąpić utrudnienia w żegludze.

Zgodnie z treścią komunikatu nawigacyjnego nr 1/2022 z dnia 03.01.2022 r. **od dnia 3 stycznia 2022 r. śluz przy stopniach wodnych Dwory, Smolice, Łączany (Borek Szlachecki), Kościuszko, Dąbie i Przewóz** zostają otwarte dla żeglugi. Jednocześnie informujemy, że ważność traci komunikat nawigacyjny nr 36/2021.

Szlak żeglowny na odcinku **od km 0+600 do 92+600** Wisły – odcinek otwarty dla żeglugi przy ograniczeniu jego parametrów.

**W km 79+000 do km 80+900** mogą wystąpić dodatkowe utrudnienia w żegludze w związku z realizacją prac pn. „Prace na linii kolejowej E30 na odcinku Kraków Główny Towarowy – Rudzice wraz z dobudową torów linii aglomeracyjnej”. Na czas prowadzenia prac szlak żeglowny oznakowany został dodatkowymi znakami żeglugowymi.

**Od km 92+600 do km 175+400** – odcinek otwarty dla żeglugi. Wymagana głębokość tranzytowa wynosząca 1,6 m lokalnie nie jest zachowana.

**Od km 175+400 do km 295+200** – odcinek otwarty dla żeglugi.

Komunikaty nawigacyjne dostępne są pod adresem: <http://krakow.wody.gov.pl/komunikaty-nawigacyjne>

## **RZGW w Lublinie**

Z uwagi na obecną sytuację hydrologiczną głębokość tranzytowa drogi wodnej **rzeki Bug w km 42+200 - 224+200** wynosi 20 cm przy stanie wody na wodowskazach: Zabuże - 220 cm, Frankopol 62 cm i Małkinia Górna - 114 cm.

Prowadzenie żeglugi na omawianym odcinku wymaga zachowania szczególnej ostrożności oraz znajomości lokalnych warunków nawigacyjnych – szczegółowe informacje zawarto w [komunikacie nawigacyjnym nr 3/2022 r.](#) Oznakowanie szlaku żeglownego zostało wystawione na **rzecz Bug od km 42+000 do 224+200**. W związku z powyższym wyżej wymieniony odcinek drogi wodnej jest od dnia 28 kwietnia otwarty. Szczegóły w [komunikacie nawigacyjnym nr 1/2022](#).

Komunikaty nawigacyjne dostępne są pod adresem: <http://lublin.wody.gov.pl/komunikaty-nawigacyjne>

### RZGW w Poznaniu

**Aktualizacja:** Na obszarze administrowanym przez RZGW w Poznaniu otwarte dla żeglugi są wszystkie drogi wodne, tj.: **rz. Warta w km 0+000 – 406+600 i Kanał Ślesiński w km 0+000 – 26+460** za wyjątkiem:

- **rz. Warty w km 264+860** w dniach **13.08-30.09.2022**, rozbiórka mostu w **Rogalinku** ([komunikat żeglugowy 32/2022](#) i [komunikat żeglugowy 35/2022](#)).

Na **rz. Warcie w km 351+700 - 354+000** w dn. **22-26.08.2022r.** wystąpią utrudnienia związane ze zwężeniem szlaku żeglownego ([komunikat żeglugowy 34/2022](#)).

Komunikaty nawigacyjne dostępne są pod adresem: <http://poznan.wody.gov.pl/komunikaty-nawigacyjne>

### RZGW w Szczecinie

W związku z zanieczyszczeniem rzeki Odry i rozłożonymi zaporami w nurcie zamknięty dla żeglugi pozostaje odcinek **rzeki Odry i Odry Wschodniej od km 690,5 (most Krajnik Dolny) do km 728,0 (most autostrada A6 – Radziszewo)**. Ograniczenia w żegludze dotyczą także rzeki Odry Zachodniej i Regalicy. [Szczegóły w komunikacie nawigacyjnym 25/2022, 27/2022 i 28/2022.](#)

[Rozporządzenie porządkowe nr 3/2022 Wojewody Zachodniopomorskiego z dnia 18 sierpnia 2022 r. zmieniające rozporządzenie porządkowe Nr 1/2022 z dnia 12 sierpnia 2022 r. w sprawie wprowadzenia zakazu korzystania z wód Odry.](#)

Regionalny Zarząd Gospodarki Wodnej w Szczecinie informuje, że w związku z pojawieniem się **śniętych ryb** na **Odrzańskiej Drodze Wodnej** konieczne jest zachowanie szczególnej ostrożności podczas prowadzenia żeglugi.

Ponadto w związku z zaistniałą sytuacją apeluje się do załóg wszystkich statków o **niewchodzenie do wody**, a także zwracanie uwagi na jednostki pływające prowadzące działania operacyjne w powyższym zakresie.

W związku z zanieczyszczeniem rzeki Odry administracja niemiecka zamyka dla żeglugi **śluzę Hohensaaten Ost** oraz **Schwedt**.

**W dniach 01.08-30.09.2022** z powodu prac budowlanych związanych z przeciwpowodziową ścianką mobilną we Frankfurcie nad Odrą **w km 582,7 – 585,9** dochodzić będzie do utrudnień w ruchu żeglugowym.

Z powodu prac przy filarze mostu kolejowego **w Kostrzynie nad Odrą km 615,10 rzeki Odry w terminie od 27.06.2022 r. do 30.09.2022 r. dochodzić będzie do utrudnień w ruchu żeglugowym**. Szlak zostanie oznakowany zgodnie z obowiązującymi przepisami żeglugowymi. Prosimy o zachowanie szczególnej ostrożności przechodząc wskazanym rejonem.

Z powodu występujących niskich stanów wody, które uniemożliwiają określenie parametrów eksploatacyjnych **I, II, III oraz IVa odcinka rzeki Odry tj. od km 542,4 (ujście rzeki Nysy Łużyckiej) do km 677,2 (m. Bielinek)** administracja drogi wodnej do odwołania zaprzestaje wykonywania sondowań i kontroli wskazanych odcinków drogi wodnej. Powyższe odcinki drogi wodnej należy przekraczać z najwyższą ostrożnością. [Szczegóły w komunikatach 14/2022, 16/2022.](#)

Awarii uległ niemiecki maszt radiowy systemu NIF (Der Nautische Informationsfunk) na Odrze Zachodniej w m. Mescherin. Z powodu awarii będzie dochodzić do zakłóceń w komunikacji radiowej z jednostkami pływającymi. Kontakt z głównym urzędem w Magdeburgu możliwy jest tylko pod numerem: 0391 598 198 250.

W związku z pracami budowlanymi na zwodzonym moście kolejowym w **km 733,7 rzeki Regalicy** w terminie **od 22.02.2022 r. do odwołania** dochodzić będzie do utrudnień w ruchu żeglugowym. Szczegóły w [komunikacie 09/2022](#). Dodatkowo prosimy o zapoznanie się z [komunikatem nr 36/2021](#) informującym o obecnej organizacji ruchu.

W związku z rozpoczęciem prac modernizacyjnych zabudowy hydrotechnicznej (ostrogi) **na rzece Odrze w km 581,0 – 585,7, 604,0 – 605,0, 612,7 – 614,8, 645,5 – 663,0** do odwołania zostanie wystawione tymczasowe oznakowanie nawigacyjne. Przechodząc wskazanym rejonem prosimy o zachowanie szczególnej ostrożności. Szczegóły w komunikatach: [nr 07/2022](#) i [nr 08/2022](#).

Z powodu prac remontowych **od 01.02.2022 r.** zamyka się przejście pod mostem nad **Kanałem Zielonym**. Zalecamy poruszanie się alternatywnymi drogami wodnymi prowadzącymi przez rzekę Odrę Zachodnią, Przekop Parnicki i rzekę Parnicę. [Szczegóły w komunikacie nr 04/2022](#).

Śluza Schwedt jest całkowicie zamknięta dla żeglugi, a ponadto śluzy: Lehnitz, Hohensaaten Ost, Hohensaaten West pracują jedynie w godz.: 07:00 – 14:30. Graniczny odcinek rzeki Odry należy przekraczać z najwyższą ostrożnością.

**Na moście w Siekierkach km 653+900 rzeki Odry** są prowadzone prace remontowe z częściowym zamknięciem przęśla żeglownego. Szczegóły w [komunikacie 16/2021](#). Proszę zachować szczególną ostrożność przechodząc wskazanym rejonem.

Zakład Linii Kolejowych w Szczecinie informuje, że w terminie **od 12.06.2022 do 03.09.2022** obowiązywać będzie nowy harmonogram otwarcia mostu zwodzonego w Podjuchach **km 733,7 rzeki Regalicy**. Nowy harmonogram można pobrać [tutaj](#).

Komunikaty nawigacyjne dostępne są pod adresem: <https://szczecin.wody.gov.pl/komunikaty-nawigacyjne>

#### **RZGW w Warszawie**

Remont Śluzy Włocławek zakończył się i od dnia 12 sierpnia pracuje ona zgodnie z następującymi zasadami:

- czynna całą dobę we wszystkie dni tygodnia,
- śluzowania jednostek rekreacyjnych odbywają się w wyznaczonych godzinach: 8.00, 11.00, 14.00, 17.00, 20.00; lub gdy zbiorą się minimum trzy jednostki,
- śluzowania jednostek pływających będą wykonywane, jeżeli poziom wody dolnego stanowiska stopnia (poniżej śluzy) będzie równy lub wyższy od rzędnej 42,80 m n.p.m.; poniżej tej wartości śluzowania nie będą realizowane.

Szczegóły w [komunikacie nawigacyjnym nr 33/2022](#).

Oznakowanie nawigacyjne zostało wystawione na drodze wodnej Narwi w km 21+600 – 29+020, to znaczy od zapory w Dębem do mostu drogowego w Zegrzu oraz w km 38+000 – 62+800, to znaczy od ujścia Bugu do rejonu Pułtuska. W związku z powyższym **droga wodna Narwi w km 21+600 – 29+020 oraz w w km 38+000 – 62+800 jest od dnia 5 sierpnia 2022 r. otwarta** [komunikat nawigacyjny 32 2022](#).

W dniach **12-13 sierpnia 2022 r.** na **drodze wodnej Wisły we Włocławku** odbędzie się „Festiwal Wisły 2022”. Festiwal odbywał się będzie w **km 678-680**, to znaczy od Przystani przy ul. Piwnej 1 do wysokości sceny na wodzie i za sceną do wylotu ul. Bechiego oraz w rejonie wyspy naprzeciw Bulwarów im. Marszałka J. Piłsudskiego w części plażowej we Włocławku. W związku z powyższym zwracamy się z prośbą o zachowanie szczególnej ostrożności podczas korzystania z omawianego odcinka drogi wodnej Wisły oraz o stosowanie się do poleceń Organizatorów i służb zabezpieczających imprezę. Dodatkowo, ze względu na planowane wydarzenia, prosimy Użytkowników drogi wodnej Wisły, nie uczestniczących w Festiwalu, o powstrzymanie się od żeglugi w omawianym rejonie w terminach następujących wydarzeń:

12.08.2022 r. godz. 17.00 – 17.20: parada statków i łodzi rzecznych, uczestniczących w Festiwalu,

13.08.2022 r. godz. 15.00 – 16.30: „Przeptyń Wisłę” – przepływanie Wisły wplaw,

13.08.2022 r. godz. 16.30 – 17.00: parada statków i łodzi rzecznych, uczestniczących w Festiwalu,



13.08.2022 r. godz. 20.00 – 20.15: parada statków i łodzi rzecznych, uczestniczących w Festiwalu.

Szczegóły w [komunikacie nawigacyjnym nr 31/2022](#).

Ze względu na trwającą przebudowę mostu kolejowego w km 17+200 Kanału Żerańskiego, to znaczy w rejonie ujścia Kanału Żerańskiego do Jeziora Zegrzyńskiego, **występują utrudnienia żeglugowe w postaci zwężenia szlaku żeglownego oraz trwających robót budowlanych**. Prosimy o zachowanie szczególnej ostrożności oraz stosowanie się do poleceń obsługi rejonu budowy oraz zamontowanego oznakowania nawigacyjnego. Omawiane utrudnienia będą występowały do dnia 31 października 2022 r. Dodatkowo w dniach 11.07.2022 r. – 29.07.2022 r. droga wodna Kanału Żerańskiego w rejonie budowy będzie zamknięta. W omawianym okresie szlak będzie otwierany od poniedziałku do piątku na jedną godzinę dziennie, to znaczy od 12.00 do 13.00, a w soboty i niedziele na cały dzień. Celem uzgodnienia przepłynięcia poza wyznaczonymi godzinami, prosimy skontaktować się z Wykonawcą pod numerem telefonu: 531 285 507. Szczegóły dostępne są pod adresem: [komunikat nawigacyjny 29/2022](#).

Informujemy o **utrudnieniach żeglugowych związanych z pozostałościami po budowie w rejonie mostu Południowego na Wiśle w Warszawie, w km 500 szlaku żeglownego Wisły**. Ze względu na niebezpieczne elementy konstrukcyjne pozostawione w korycie Wisły w rejonie przęsa żeglugowego, droga wodna Wisły w rejonie mostu Południowego w km 500 szlaku żeglownego Wisły jest zamknięta do czasu usunięcia omawianych przeszkód. Otwarcie drogi wodnej Wisły w rejonie mostu Południowego zostanie ogłoszone oddzielnym komunikatem nawigacyjnym. Szczegóły dostępne są pod adresem: [komunikat nawigacyjny 23/2022](#).

Oznakowanie nawigacyjne zostało wystawione na drodze wodnej Narwi w km 62+800 – 83+500, to znaczy od rejonu Pułtuszka do ujścia Orzyca. W związku z powyższym **droga wodna Narwi w km 62+800 – 83+500 jest od dnia 10 maja 2022 r. otwarta**. Szczegóły w [komunikacie nawigacyjnym 22/2022](#).

Oznakowanie nawigacyjne zostało wystawione na drodze wodnej Wisły w km 456+700 – 500+000, to znaczy od ujścia Pilicy do mostu Południowego w Warszawie. W związku z powyższym **droga wodna Wisły w km 456+700 – 500+000 jest od dnia 10 maja 2022 r. otwarta**. Szczegóły w [komunikacie nawigacyjnym 21/2022](#).

Oznakowanie nawigacyjne zostało wystawione na drodze wodnej **Wisły w km 431+900 – 456+700**, to znaczy od ujścia Radomki do ujścia Pilicy. W związku z powyższym droga wodna Wisły w km 431+900 – 456+700 jest od dnia 2 maja 2022 r. otwarta. Szczegóły w [komunikacie nawigacyjnym 20/2022](#).

**Oznakowanie nawigacyjne zostało wystawione na drodze wodnej Wisły w km 520+300 – 551+000**, to znaczy od wejścia do Kanału Żerańskiego do ujścia Narwi. W związku z powyższym droga wodna Wisły w km 520+300 – 551+000 jest od dnia 29 kwietnia 2022 r. otwarta. Szczegóły w [komunikacie nawigacyjnym 19/2022](#)

Droga wodna **Kanału Żerańskiego w km 0+000 – 17+200**, to znaczy na całej długości od Wisły do Jeziora Zegrzyńskiego, jest **od dnia 21 kwietnia 2022 r. otwarta**. Szczegóły dostępne w [komunikacie nawigacyjnym 18/2022](#).

Oznakowanie nawigacyjne zostało wystawione na drodze wodnej Wisły w km 551 – 590, to znaczy od rejonu Wyszogrodu we Włocławku do rejonu Kępy Ośnickiej. W związku z powyższym **droga wodna Wisły w km 551 – 590 jest od dnia 21 kwietnia 2022 r. otwarta**. Szczegóły dostępne w [komunikat nawigacyjny 16/2022](#)

Śluza Żerań pracuje zgodnie z następującymi zasadami:

- czynna codziennie od poniedziałku do niedzieli i w dni świąteczne w godzinach: 7.00 – 15.00,
- w miesiącach od maja do września – w każdy piątek, sobotę, niedzielę i święto czas pracy śluzy wydłużony do godziny 19.00,
- ostatnie śluzowanie rozpoczyna się nie później niż na pół godziny przed końcem czasu pracy śluzy, to znaczy odpowiednio o 14.30 albo 18.30, ze względu na długi czas trwania śluzowania.

Oznakowanie nawigacyjne zostało wystawione na drodze wodnej Wisły w km 620 – 646, to znaczy od rejonu Kępy Ośnickiej do rejonu ujścia Skrwy na Zbiorniku Wodnym Włocławek. W związku z powyższym **droga wodna Wisły w km 620 – 646 jest od dnia 6 kwietnia 2022 r. otwarta**. Szczegóły w [komunikacie nawigacyjnym nr 13/2022](#).

Oznakowanie nawigacyjne zostało wystawione na drodze wodnej Bugu w km 00+000 – 42+000, to znaczy od ujścia do Narwi do ujścia Liwca. W związku z powyższym **droga wodna Bugu w km 00+000 – 42+000, jest od dnia 4 kwietnia 2022 r. otwarta.** Szczegóły w [komunikacie nawigacyjnym nr 11/2022.](#)

Oznakowanie nawigacyjne zostało wystawione na drodze wodnej Narwi w km 29+020 – 38+000, to znaczy od mostu drogowego w Zegrzu do ujścia Bugu. W związku z powyższym **droga wodna Wisły w Warszawie w km 29+020 – 38+000, jest od dnia 4 kwietnia 2022 r. otwarta.** Szczegóły w [komunikacie nawigacyjnym 10/2022.](#)

Oznakowanie nawigacyjne zostało wystawione na drodze wodnej Wisły w km 590 – 620, to znaczy od rejonu Wyszogrodu we Włocławku do rejonu Kępy Ośnickiej. W związku z powyższym **droga wodna Wisły w Warszawie w km 590 – 620 jest od dnia 4 kwietnia 2022 r. otwarta.** Szczegóły w [komunikacie nawigacyjnym nr 09/2022.](#)

W rejonie **km 513+500 drogi wodnej Wisły, tj. między Mostem Świętokrzyskim, a Śląsko-Dąbrowskim w Warszawie trwają roboty związane z budową mostu pieszo-rowerowego przez Wisłę.** W związku z powyższym, ze względu na ruch jednostek pływających Wykonawcy oraz trwające prace budowlane osoby korzystające z drogi wodnej Wisły w omawianym rejonie proszone są o zachowanie szczególnej ostrożności. Szczegóły dostępne w [komunikacie nawigacyjnym nr 08/2022.](#)

Oznakowanie nawigacyjne zostało wystawione na drodze wodnej Wisły w km 646 – 675, to znaczy na Zbiorniku Wodnym Włocławek od rejonu ujścia Skrwy do Stopnia Wodnego we Włocławku. W związku z powyższym **droga wodna Wisły w Warszawie w km 646 – 675 jest od dnia 1 kwietnia 2022 r. otwarta.** Szczegóły w [komunikacie nawigacyjnym nr 7/2022.](#)

Oznakowanie nawigacyjne zostało wystawione na drodze wodnej Wisły w km 675 – 680, to znaczy od Stopnia Wodnego we Włocławku do ujścia Zgłowiączki. W związku z powyższym **droga wodna Wisły w Warszawie w km 675 – 680 jest od dnia 30 marca 2022 r. otwarta.** Szczegóły w [komunikacie nawigacyjnym nr 6/2022.](#)

Oznakowanie nawigacyjne zostało wystawione na drodze wodnej Wisły w km 295+200 – 431+900, to znaczy od ujścia Sanny do ujścia Radomki. W związku z powyższym **droga wodna Wisły w Warszawie w km 295+200 – 431+900 jest od dnia 30 marca 2022 r. otwarta.** Szczegóły dostępne są pod adresem: [komunikat nawigacyjny 05/2022](#)

W związku z wybudowaniem tymczasowego progu podpiętrzającego wodę dla Elektrowni Kozienice, **szlak żeglowny w km 425+950 rzeki Wisły w okolicy miejscowości Świerże Górne pozostaje zamknięty.** Informacje na temat możliwości pokonania progu przez jednostki pływające dostępne są na stronie internetowej Enea S.A. Szczegóły dostępne są pod adresem: [komunikat nawigacyjny 04/2022](#)

Pływające oznakowanie nawigacyjne zostało wystawione na drodze wodnej **Wisły w km 500+000 – 507+100,** to znaczy od Mostu Południowego do Mostu Siekierkowskiego w Warszawie. W związku z powyższym **droga wodna Wisły w Warszawie na odcinku od Mostu Południowego do Mostu Siekierkowskiego w Warszawie jest od dnia 21 marca 2022 r. otwarta.** Szczegóły dostępne są pod adresem: [komunikat nawigacyjny nr 03/2022](#)

Pływające oznakowanie nawigacyjne zostało wystawione na drodze wodnej **Wisły w km 515+600 – 520+300,** to znaczy od Mostu Gdańskiego do wejścia Kanału Żerańskiego w Warszawie. W związku z powyższym **droga wodna Wisły w Warszawie na odcinku od Mostu Gdańskiego do wejścia do Kanału Żerańskiego jest od dnia 18 marca 2022 r. otwarta.** Szczegóły dostępne są pod adresem: [komunikat nawigacyjny nr 02/2022.](#)

Pływające oznakowanie nawigacyjne zostało wystawione na drodze wodnej **Wisły w km 507+100 – 515+600,** to znaczy od mostu Siekierkowskiego do mostu Gdańskiego w Warszawie. W związku z powyższym **droga wodna Wisły w Warszawie na odcinku od mostu Siekierkowskiego do Gdańskiego jest od dnia 5 stycznia 2022 r. otwarta.** Głębokość tranzytowa na omawianym odcinku jest w dniu 5 stycznia 2022 r. równa 3,5 m, przy stanie wody 210 cm na wodowskazie Warszawa-Bulwary. Aktualny stan wody dostępny jest pod adresem: <https://hydro.imgw.pl/>. Szczegóły w [komunikacie nawigacyjnym nr 01/2022.](#)

Komunikaty nawigacyjne dostępne są pod adresem: <http://warszawa.wody.gov.pl/komunikaty-nawigacyjne>

## RZGW we Wrocławiu

Odrzańska Droga Wodna jest otwarta dla żeglugi.

Najnowsze komunikaty nawigacyjne:

Na podstawie zawiadomienia z Urzędu Żeglugi Śródlądowej we Wrocławiu PGW WP Regionalny Zarząd Gospodarki Wodnej we Wrocławiu informuje, że przeszkoda nawigacyjna **w km 255+200 przy prawym brzegu Odry** (między wejściem do portu miejskiego a cyplem rozdzielającym Odrę ze Starą Odrą) została usunięta wraz z wystawionym oznakowaniem nawigacyjnym. Jednocześnie przywrócono normalne warunki nawigacyjne na wskazanym odcinku ODW. Traci moc komunikat nawigacyjny 23/2022. [Komunikat nawigacyjny nr 27/2022](https://wroclaw.wody.gov.pl/komunikat-nawigacyjny-nr-27/2022).

Komunikaty nawigacyjne dostępne są pod adresem: <https://wroclaw.wody.gov.pl/komunikaty-nawigacyjne> i <https://wroclaw.wody.gov.pl/sytuacja-hydrologiczno-nawigacyjna>.

## 11. Inne informacje.

W wyniku skażenia rzeki Odry, do którego doszło przed 27.07.2022 r., spływają informacje o kolejnych śniętych rybach. Pracownicy Wód Polskich podejmują szereg czynności i działań zmierzających do ograniczenia tego problemu i znalezienia przyczyny oraz pozostają w stałym kontakcie z organizacjami, które zgodnie z kompetencjami odpowiadają za zdiagnozowanie zjawiska oraz powinny również dążyć do jego usunięcia.

W ciągu ubiegłej doby na południowym zachodzie nadal obserwowano intensywne opady deszczu, które wraz z wezbraniami pochodzącymi z opadów z poprzednich dni, skutkowały szeregiem zgłoszeń:

1. Centrum Operacyjne odebrało informację od Kierownika Nadzoru Wodnego w Opolu, że w związku ze zgłoszeniem MCZK w Opolu o wysokim poziomie wód rz. **Olszynki** w rejonie ulicy Kwoczek w Opolu, pracownicy NW w Opolu dokonali wizji w terenie. Na miejscu stwierdzono wypełnione koryto rz. Olszynki od przepustu w rejonie posesji nr 47 w górę rzeki. Stwierdzono również, że na ujściowym odcinku znajduje się tama bobrowa. Dodatkowo w rejonie ul. Krapkowickiej w Opolu nie stwierdzono przepełnienia koryta, można zatem sądzić, iż prawdopodobną przyczyną wysokiego poziomu wód rz. Olszynki jest jej zarośnięcie. Kierownik NW w Opolu zlecił ZPT Opole rozbiórkę ww. tamy bobrowej.
2. Centrum Operacyjne odebrało informację telefoniczną od Sekretarza Gminy Cisek, nt. rzekomo zapchanych lub zamkniętych klap przepustów na **cieku Cisek**, w związku z wodą zalegającą na polach uprawnych lub działkach w okolicy koryta. Na miejsce udał się kierownik NW Kędzierzyn-Koźle. Nie stwierdzono materiału zalegającego na przepustach, klapy w miejscach newralgicznych są otwarte. Przepływ nie jest zagrożony, ciek zachowuje reżim korytowy. Okoliczne pole gdzieś tam mogą ulec podmoknięciu, wody opadowe z racji ponadnormatywnego przesiąknięcia gleby mogą zalegać na działkach w okolicy koryta ciek Bytom. Sytuacja ta jest natomiast związana wyłącznie z intensywnymi opadami deszczu.
3. Kierownik NW Kluczbork poinformował COOP o aktualnym występowaniu z koryta **cieku Jaźwinka** w miejscowości Kobylno (gm. Łubniany, pow. opolski). W związku z zagrożeniem podtopienia 4 gospodarstw domowych, zaszła konieczność natychmiastowego zlecenia alarmowego firmie zewnętrznej.
4. Doszło do podtopień na wysokości ul. Sympatycznej w Opolu, przy ujściu **Swornicy** do Jemielnicy. Na miejscu zdarzenia działają już jednostki Straży Pożarnej.
5. Centrum Operacyjne otrzymało informację od Zarządu Zlewni w Gliwicach nt. powalonego drzewa na rzece **Bytomce** przy ul. Nad Kanałem w Zabrze, w okolicach kładki. Sprawa została przekazana do NW Gliwicach, który podejmie działania w najbliższym czasie.
6. Na terenie działania NW Rybnik utrzymują się wysokie stany wód w korytach cieków. W miejscach obniżen terenu woda wystąpiła z koryta c. **Młynówka**, m. Sierakowice. Prowadzone jest pompowanie odwadniające terenu przez jednostki OSP w obrębie ulicy Skalnej w Rybniku.
7. W miejscowości Stara Kuźnia zgłoszono uszkodzenie grobli stawu będącej jednocześnie skarpą ciek **Łączka**. O zdarzeniu powiadomiono Gminne Centrum Zarządzania Kryzysowego Gminy Bierawa i jest przez nich

monitorowane. Przeprowadzona wizja w terenie wykazała wysoki stan koryta ciekui niemniej nie stwarza zagrożenia dla budynków mieszkalnych.

8. Doszło do usterki na nowej śluzie lewego wału przeciwpowodziowego rzeki Wisły w m. Goczałkowice-Zdrój. Woda z rzeki **Wisły** przedostaje się przez nieszczelną śluzę wałową na teren zawala do stawu Rontok. W czasie wizji terenowej odkryto, że jedna z klap zwrotnych nie zamyka się samoczynnie pod naporem wód z rzeki. Na miejsce wezwano grupę wsparcia technicznego w celu usunięcia awarii.
9. W wyniku spływu korytem rzeki dużej ilości gałęzi, konarów i samych drzew doszło do powstania zatorów na rzekach **Mała Panew, Swornica i Malina**. Zespoły wsparcia technicznego na bieżąco usuwały obiekty blokujące przepływ w rzekach.
10. W dniu 22.08.2022 pracownicy jednostki terenowej we Wrocławiu dokonali zamknięcia śluzy nr 1, będącej urządzeniem spustowym wód powodziowych na teren polderu Oławka, na którym znajdują się pola wodonośne MPWiK. Zamknięcie śluzy zabezpieczy dodatkowo przed ewentualnym przedostaniem się wód z j. Panieńskiego do rz. Oławy.
11. W dniu 22.08.2022 Pracownicy NW Ostrzeszów udali się do m. Ludwików koła Antonika, gm. Przygodzice w celu oględzin zgłoszonej telefonicznie informacji dot. podniesienia się wód rzeki **Dąbrówka**. Stwierdzono zatamowanie pod drogą krajową 25 na przepuście 3x100, który nie jest przygotowany na przepuszczanie dużej wody. Wezwano wykonawcę konserwacji PGW WP i oczyszczono przepust. Na miejscu pracowali również strażacy pod nadzorem władz gminnych i zabezpieczali tereny, które zostały podtopione przez napierającą wodę z zlewni. Obecnie tereny wsi Ludwików częściowo zostały zalane.
12. W dniu 23.08.2022 w m. Morów gm. Nysa, rzeka **Mora** straż pożarna jest na miejscu i odpompowuje wodę z obniżeń terenu poza korytem rzeki.
13. W dniu 23.08.2022 w m. Paczków ulica Daszyńskiego -Kanał Ulgi rzeki **Tarnawka**, po wizji lokalnej stwierdzono przytkanie przepustu. Na miejscu pracuje straż pożarna. Stan wody na rzece opada.

#### AKTUALNA SYTUACJA NA RZECE ODRZE:

***RZGW w Gliwicach (Kanał Gliwicki km 0+000 – 41+400, Kanał Kędzierzyński 0+00 – 5+600 oraz rz. Odra 51+000 – 95+545, Odra skanalizowana 95+545 – 181+300)***

Na poszczególnych sekcjach Kanału Gliwickiego oraz na Odrzańskiej Drodze Wodnej nie stwierdzono występowania śniętych, osłabionych, pływających przy powierzchni ryb. Nie zaobserwowano występowania oznak zanieczyszczenia na powierzchni wody w postaci filmu substancji ropopochodnych, nie stwierdzono również zapachu, który świadczyłby o występowania zanieczyszczenia.

***RZGW we Wrocławiu (rz. Odra w km 181+300 - 617+600).***

Pracownicy PGW WP RZGW we Wrocławiu prowadzili na stopniach wodnych stały monitoring, na żadnym stopniu nie stwierdzono śniętych ryb.

***RZGW w Szczecinie (rz. Odra w km 617+600 – 741+600, Odra Zachodnia w km 0+000 – 36+550).***

Załadunek z dnia 22 sierpnia br.:

- ilość rzeczywiŃta 22.080 kg
- całkowita ilość narastająco dot. ilości kg zebranych i przekazanych do utylizacji od dnia 13 sierpnia br. – 134.110 kg..

Śnięte ryby nadal występują. Obserwuje się stały poziom od kilku dni co widać z danych WIW.

W rejonie ujściowym rzeki Odry Wschodniej, rzeki Regalicy oraz na Odrze Zachodniej (od Mescherina do Szczecina) obserwuje się bardzo niskie stężenie tlenu rozpuszczonego na poziomie poniżej 1,0 mg/l – występuje zjawisko tzw. „przyduchy”,

-straż pożarna wprowadza pompy, mające natlenić wodę na rz. Odrze Zachodniej i Szczecińskiego Węzła Wodnego, za zgodą Wojewody Zachodniopomorskiego, służby PZW postarają się wyławiać i przenosić z Odry do innych natlenionych zbiorników wodnych, jezior jeszcze żywe ryby.

W dniu 23.08.2022 r. w rejonie Dziewoklicza przy Odrze Zachodniej oraz na Regalicy zamontowane zostaną dwie pompy napowietrzające wodę.

Śnięte ryby obserwowane w dniu 22.08.2022 r: Zaobserwowano znaczną ilość śniętych ryb w zaporach zlokalizowanych w Szczecińskim Węźle Wodnym.

Pozostałe czynności:

1) Ustanowienie łącznie 22 zapór w tym:

- a) Ustanowienie 15 zapór na rzece Odrze, Odrze Wschodniej, Odrze Zachodniej i Regalicy:
  - i) w km 690,5 (rejon Mostu w Krajniku Dolnym),
  - ii) w km 722,0 ( rejon miejscowości Żabnica Gryfino Mniszki) x2,
  - iii) w km 723,0 ( rejon miejscowości Żabnica) x 2,
  - iv) w km 726,0 (rejon miejscowości Łubnica),
  - v) w km 734,6 (niezeglowne przęsła mostu Gryfitów – rz. Regalica),
  - vi) w km 737,6 (niezeglowne przęsła mostu Cłowego – rz. Regalica) x 2,
  - vii) w km 737,80 (wejście do Dąbskiej Strugi),
  - viii) w km 739,60 (wejście do Dąbskiego Nurту),
  - ix) w km 0,5 Odry Zachodniej (w rejonie jazu Widuchowej – działania strony niemieckiej),
  - x) w km 8,5 rz. Odry Zachodniej (Wejście do Kanału Marwice – Gartz)
  - xi) w km 22,8 (m. Moczyły),
  - xii) w km 31,2 (Szczecin – niezeglowne przejścia mostu „Pomorzan”).
- b) Ustanowienie 7 zapór grodzących śluzy wałowe na Międzyodrzu od rzeki Odry Wschodniej:
  - i) w km 708,4 (m. Marwice)
  - ii) w km 710,7 (śluzza Gartz – Marwice)
  - iii) w km 715,2 (powyżej Kanału Zimnego Elektrowni Dolna Odra)
  - iv) w km 717,1 (m. Gryfino)
  - v) w km 722,1 (m. Czepino)
  - vi) w km 724,4 (m. Dębce)
  - vii) w km 724,5 (m. Dębce)

2) W dniu 22.08.2022 r. od godziny 13:00 otwiera się dla żeglugi (w porze dziennej) odcinek rzeki Odry od km 690,5 (Krajnik Dolny) do km 728,0 rzeki Odry Wschodniej. W związku z zanieczyszczeniem rzeki Odry na ww. odcinku nadal pozostają rozłożone zapory. Ograniczenia w żegludze dotyczą także rzeki Odry Zachodniej i Regalicy. Szczegóły w komunikacie nawigacyjnym 25/2022 27/2022 , 28/2022 i 29/2022.

W CIĄGU UBIEGŁEGO WEEKENNDU WPŁYNAŁ SZEREG ZGŁOSZEŃ DOTYCZĄCYCH ZANIECZYSZCZEŃ NA INNYCH RZEKACH NIEZWIĄZANYCH Z RZEKĄ ODRĄ:

1. W dniu 22.08.2022 r. do NW Puławy wpłynęło zgłoszenie od operatora przepompowni dot. śniętych ryb na zbiorniku wyrównawczym, pracownicy udali się w teren w celu weryfikacji zgłoszenia i podjęcia dalszych kroków.

2. Do CO KZGW spłynęła informacja o dużej ilości piany tworzącej się na śluzie Dzierżno. Przedmiotowe zdarzenie zostało przekazane do WIOŚ Katowice oraz Centrum Zarządzania Kryzysowego Wojewody Śląskiego. WIOŚ Katowice udał się na miejsce w celu pobrania próbek.
3. Burmistrz Pszczyny informuje, że w dniu 22.08.2022 r. do Staży Miejskiej w Pszczynie wpłynęło telefoniczne zawiadomienie Prezesa Koła Wędkarskiego nr 44 w Pszczynie o śniętych rybach, które spłynęły na sito zamontowane na dopływie wody do stawu o nazwie „MAŁY STAW” z kanału **Młynówka**. Podczas wizji w terenie stwierdzono śniecie 8 szt. ryb (5 płotek i 3 leszcze o wymiarach ok. 15 cm długości). Zostały one wyłonię na w/w sicie. Na kanale Młynówka w miejscu zasilania w/w stawu w czasie wizji nie stwierdzono dodatkowo żadnych innych śniętych ryb.
4. Pracownicy Nadzoru Wodnego w Śremie otrzymali zgłoszenie dot. śniętych ryb na **Jez. Grzymisławskim** od mieszkańca; niezwłocznie przeprowadzono wizję w terenie i stwierdzono wystąpienie śniętych ryb w ilości ok. 30 sztuk; w godzinach popołudniowych odławiano śnięte ryby przez użytkownika rybackiego – Gospodarstwo Rybackie Miłostaw przy udziale pracowników Nadzoru Wodnego w Śremie; Nadzór Wodny w Śremie powiadomił PCZK w Śremie oraz Powiatową Stację Sanitarно-Epidemiologiczną w Śremie, która to pobrała próbki wody i zawiadomiła WIOŚ; pracownicy Nadzoru Wodnego w Śremie są w kontakcie ze służbami, sytuacja jest monitorowana na bieżąco. W dniu wczorajszym pracownicy Nadzoru Wodnego w Śremie odłowili ok. 40 kg martwych ryb, obecnie nie stwierdzono nowych przypadków.
5. Sytuacja na **Jeziorze Rogozińskim** - Pracownicy NW Gniezno w godzinach popołudniowych byli w terenie. Stwierdza się śnięte ryby. Stan wody w jeziorze jest niski. Ustalono, że służby Miejskie wraz z użytkownikiem rybackim w dniu jutrzejszym zbiorą martwe ryby. WIOS miał zgłoszenie. Kierownik NW Marta Ziętarska rozmawiała z Burmistrzem. Dziś będzie realizowana akcja odłowu martwych ryb przez gminne służby oraz użytkownika rybackiego.
6. NW Nowy Tomyśl otrzymał informację od Sołtysa wsi Jażyniec, że pomiędzy jazem nr 10 w 13+230 km cieku (dz. 329/1 obręb Obra, gm. Wolsztyn) a jazem w nr 9 (dz. 355 obręb Obra, gm. Wolsztyn) w km 10+950 na Kanale Północnym **Obry** pojawiły się śnięte ryby w wyniku przyduchy będącej kontynuacją i następstwem sytuacji z zeszłego tygodnia z dnia 19.08.2022 r. Kierownik NW Nowy Tomyśl zwrócił się do Polskiego Związku Wędkarskiego oddział Zielona Góra z pilną prośbą o wysłanie jednostki do odłowu ryb. Dziś będzie realizowana akcja odłowu martwych ryb przez użytkownika rybackiego.
7. Sytuacja na **zbiorniku Środa**: obserwowane są bardzo duże ilości śniętych ryb, prowadzona jest akcja odłowu martwych ryb, no godzinie 10:00 odbędzie się spotkanie Powiatowego Zespołu ZZ w Środzie Wlkp. celem oceny sytuacji i podjęcia dalszych działań – udział w spotkaniu weźmie Piotr Skórka, Z-ca Dyrektora Zarządu Zlewni w Kole, pracownicy RZGW w Poznaniu (Nadzór Wodny w Środzie Wlkp. oraz ZZ w Kole) biorą udział w działaniach na zbiorniku. Ryby są odławiane m.in. przez użytkownika rybackiego.
8. Sytuacja na **Jeziorze Niepruszewskim**: - z przyczyn organizacyjnych ze strony RZGW w Poznaniu w akcji odłowu martwych ryb w dniu wczorajszym brali udział pracownicy Nadzoru Wodnego w Poznaniu. Nadzoru Wodnego w Kościanie są w kontakcie ze służbami i pełnią dyżur telefoniczny, jest bieżący kontakt ze służbami oraz PZW, sytuacja jest monitorowana na bieżąco.
9. **Mała Ina** (rej. Stargardu) – Dużo śniętych ryb. Działa tam PSP, poprzez pompę napowietrzają ten mały ciek. Od dnia 17.08 do dnia 18.08, śnięte ryby w ilości około 500 kg zostały usunięte z koryta rzeki poprzez firmę wykonującą odcinkowe utrzymanie cieków w roku 2022 oraz KP PSP w Stargardzie .
10. W dniu 20.08.2022 r., związku z ulewą w dniu 19.08.2022 r . doszło do przelania się ścieków sanitarnych z kanalizacji do rzeki **Ina Mała** w miejscowości Dolice przy moście na ulicy Kolejowej. Powierzchniowy spływ wody opadowej, która z uwagi na mocno zeschniętą ziemię nie była wchłaniana w grunt spowodowała spływ warstwy wierzchniej gruntu do koryt cieków. Zawiadomiono WIOŚ i gminę – sprawa monitorowana.
11. **Płonia** – Pracownicy Nadzoru Wodnego w Pyrzycach w dniu 22.08.2022 r. dokonali lustracji rzeki Płoni w miejscowości Okunica, gm. Pyrzyce. Na miejscu utrzymuje się drażniący zapach gnojowicy zarówno nad korytem cieku jak i w jego sąsiedztwie. Na tafli wody nie widać tłustych plam ani kożucha piany, jednak barwa wody w naszej ocenie zmieniła się- jest mętna, mało przejrzysta, ma białawy odcień. Pracownicy nie ustalili pochodzenia ww. zapachu jak również jego źródła. Procedowana jest przez Komendę Powiatową Policji w Pyrzycach.

12. **Czerwona** – zgłoszenie sanepidu – odcinek ujściowy – prawdopodobnie przyducha – w dniu 22.08.2022r. stan rzeki Czerwona w rejonie mostu Pleśna uległ pogorszeniu. Zauważalny jest brak tlenu w wodzie (ryby koncentrują się w rejonie mostu). Po konsultacjach podjęto decyzję o zadysponowaniu OSP Dobrzyca, której zadaniem jest napowietrzenie rzeki. W rejonie zdarzenia obecni byli przedstawiciele Urzędu Gminy Będzino oraz Państwowego Gospodarstwa Wodnego Wody Polskie. Przedstawiciele UG Będzino na bieżąco monitorują sytuację związaną z brakiem tlenu w rzece Czerwona.
13. W dniu 19.08.2022 r. – pracownicy terenowi ZZ Gryfice o godz. Dokonali kontroli rz. **Sowno** (dopływ Regi w miejscowości Płoty), stwierdzono wyrzut ścieków z kolektora z którego zanieczyszczona woda trafia bezpośrednio do Regi. Zawiadomiono WIOŚ – sprawa monitorowana.
14. 21.08.2022 r. g: 08:00 - **m. Chomino** – naturalne rozlewisko nie należące do PGW WP. Stwierdzono prawdopodobnie przyduchę, ryby próbują oddychać tlenem powierzchniowo, wspomaganie działań Straży Pożarnej, która za pomocą pomp próbuje napowietrzyć ciek. Współpraca pracowników Nadzoru Wodnego w Kamieniu Pomorskim (ZZ Gryfice) ze służbami. Brak śniętych ryb.
15. W dniu 21.08.2022 r. Kierownik Nadzoru Wodnego dokonał z brzegu oględzin **Jeziora Ostrowiec**. Potwierdzono niewielkie ilości śniętych ryb, szacunkowo o rozmiarach do 10 -15 cm całkowitej długości (gat. Okoń, Leszcz, Płoc Krąp, Wzdręga). Z informacji uzyskanych od mieszkańców i turystów śnięcie ryb zaczęło się 20.08.2022 (sobota wieczór). Wcześniej na terenie swoje działania przeprowadziła Straż Pożarna. Charakter zdarzenia wskazuje na jego naturalne przyczyny (brak śladów zatrucia, niewielka ilość ryb). Poinformowano o zdarzeniu użytkownika rybackiego – PZW Gorzów. – sprawa monitorowana.
16. W dniu 21.08.2022 r. godz. 15:43 zgłoszenie o śniętych rybach w dużych ilościach i nieprzyjemnym zapachu wody na rzece **Orla** w okolicy Borku. Podczas wizji pracownicy Nadzoru Wodnego w Krotoszynie potwierdzili obecność niedużej ilości śniętych ryb. Na wysokości jazu w Dubinie tj. km 40+243 rzeki Orli byli przedstawiciele WIOŚ Delegatury w Lesznie oraz służby policyjne, Komenda Powiatowa PSP w Rawiczu. Z wstępnych badań WIOŚ-u wynika, że badane próbki wody rzeki Orli charakteryzują się podwyższoną temperaturą i małą zawartością tlenu rozpuszczonego, co wskazuje, że prawdopodobną przyczyną śnięcia ryb jest tzw. „przyducha”. Do godz. 12.45 skontrolowano kolejne odcinki rzeki tj. jaz Osiek, Zaorle, Pakosław, gdzie nie odnotowano śniętych ryb.
17. W dniu 21.08.2022 r. w godzinach popołudniowych PZW w Legnicy otrzymał informację o śnięciu ryb w **Jeziorze Koskowice** w obrębie wpływu cieku do jeziora i na brzegach w sąsiedztwie cieku. O zdarzeniu zostały powiadomione: RDOŚ oraz WIOŚ. W dniu 22.08.2022 r. zostały pobrane próby wody do analiz.
18. W dniu 22.08.2022r. około godz. 11 Straż Miejska w Nowej Rudzie otrzymała zgłoszenie dotyczące zanieczyszczenia wody w rzece **Włodzica** produktami ropopochodnymi. Patrol Straży Miejskiej na miejscu przy ul. Piastów i Nadrzeczna stwierdził płynące na wodzie kolorowe plamy oraz w zakolach rzeki zalegające kolorowe plamy bez zapachu. Nie stwierdzono martwej flory i fauny w korycie rzeki. Ustalono, iż zanieczyszczenie wody pochodzi z rejonu byłego zakładu ZPJ Nowar jednak dokładnego ustalenia źródła zanieczyszczenia wody nie ustalono. Wg informacji z Nadzoru Wodnego w Kłodzku plamy ropopochodne zostały zneutralizowane.
19. W dniu 22.08.2022 r. Centrum Operacyjne otrzymało informację od NW Namysłów, że w dniu 18.08.2022 r. w Stradonii (gm. Syców) na zbiorniku rz. **Widawy** pojawiły się śnięte ryby. Podczas kontroli zaobserwowano sporadycznie występujące śnięte ryby o niewielkich rozmiarach. Woda w zbiorniku podczas wizji była mętna o zielonym zabarwieniu. Sprawa została zgłoszona do WIOŚ we Wrocławiu z prośbą o kontrolę jakości wody i śniętych ryb. Podczas wizji terenowej w dniu 19.08.2022 r. nie stwierdzono obecności śniętych ryb na terenie zbiornika.

*Komunikat o sytuacji hydrologicznej został opracowany na podstawie danych z regionalnych zarządów gospodarki wodnej (RZGW) oraz z państwowej służby hydrologiczno-meteorologicznej IMGW-PIB przez:*

*Karolina Olszanka*

*Centrum Operacyjne Ochrony Przeciwpowodziowej*

*Krajowy Zarząd Gospodarki Wodnej*

*Państwowe Gospodarstwo Wodne Wody Polskie*