

INFORMACJA O SYTUACJI HYDROLOGICZNO–METEOROLOGICZNEJ W POLSCE

z dnia 22 sierpnia 2022 r.

1. Ostrzeżenia hydrologiczne

W dniu 22 sierpnia 2022 r. (na godz. 11:00) **obowiązują ostrzeżenia hydrologiczne¹ 2 stopnia** dotyczące **wezbrań z przekroczeniem stanów ostrzegawczych**:

- **zlewnia Widawy** – od godz. 07:53 dnia 22.08.2022 r. do godz. 12:00 dnia 23.08.2022 r.;

Spływ wód opadowych powoduje wzrosty stanów wody. Mogą zostać przekroczone stany ostrzegawcze, a lokalnie niewykluczone przekroczenie stanu alarmowego.

- **Odra od Chałupek do Koźła, Opawa, Opawica, Olza od Cieszyna do ujścia do Odry, Olza, Czadeczka, Psina, Ruda od Zb. Rybnik do ujścia do Odry, Ruda, Bierawka, Kłodnica od Zb. Dzierżno Duże do ujścia do Odry, Kłodnica, Odra od Koźła do ujścia Nysy Kłodzkiej, Stradunia, Osobłoga od granicy RP do ujścia, Osobłoga, Mała Panew od Krupskiego Młyna do Zb. Turawa, Mała Panew od Zb. Turawa do ujścia do Odry, Mała Panew, Nysa Kłodzka od Zb. Kozielno do Zb. Nysa, Nysa Kłodzka od Zb. Nysa do ujścia, Odra od ujścia Nysy Kłodzkiej do ujścia Widawy, Stobrawa** – od godz. 08:16 dnia 21.08.2022 r. do godz. 12:00 dnia 22.08.2022 r.;

W związku z występującym i prognozowanym silnym deszczem z burzami stany wody w rzekach będą podnosić się w wyniku spływu wód opadowych. Wzrosty miejscami mogą być gwałtowne, a na ciekach w obszarach górskich i podgórskich oraz w zlewniach zurbanizowanych mogą zostać przekroczone stany ostrzegawcze, lokalnie niewykluczone stany alarmowe, zwłaszcza w przypadku wystąpienia burz. Na górnej Odrze stan wody może podnieść się do strefy wody wysokiej.

- **Ślęza od Borowa do ujścia do Odry, Ślęza górna do Borowa, Ślęza od Borowa do ujścia, Bystrzyca od Zb. Lubachów do Zb. Mietków, Bystrzyca od Zb. Mietków do ujścia, Bystrzyca górna do Zb. Mietków, Bystrzyca dolna (Czarna Woda i Strzegomka), Strzegomka od Zb. Dobromierz do ujścia do Bystrzycy, Strzegomka do Łażan** – od godz. 19:20 dnia 21.08.2022 r. do godz. 14:00 dnia 22.08.2022 r.;

W związku z prognozowanymi intensywnymi opadami deszczu oraz przemieszczaniem się wód opadowych w dół zlewni Bystrzycy oraz rzeki Ślęzy stany wody w rzekach będą podnosić się. Wzrosty miejscami mogą być gwałtowne, a na mniejszych ciekach podgórskich oraz w zlewniach zurbanizowanych mogą zostać przekroczone stany ostrzegawcze, lokalnie stany alarmowe.

- **zlewnia Małej Wisły, Przemszy, Soły wraz z kaskadą zbiorników** – od godz. 10:00 dnia 22.08.2022 r. do godz. 03:00 dnia 23.08.2022 r.;

W obszarach występowania prognozowanych opadów burzowych, na mniejszych rzekach oraz w zlewniach zurbanizowanych, mogą wystąpić gwałtowne wzrosty poziomu wody i podtopienia. W zlewniach kontrolowanych, w przypadku wystąpienia szczególnie intensywnych opadów, istnieje możliwość krótkotrwałego przekroczenia stanów ostrzegawczych bądź alarmowych. Na stacjach: Mizerów Borki na Pszczynce oraz Bojszowy na Gostyni, po wystąpieniu opadów, mogą być notowane dalsze wzrosty powyżej stanu alarmowego.

- **Prosna górna** – od godz. 09:25 dnia 22.08.2022 r. do godz. 07:00 dnia 23.08.2022 r.;

W wyniku spływu wód opadowych oraz prognozowanych opadów burzowych, w Mirkowie na Prośnie spodziewane jest przekroczenie stanu ostrzegawczego. W Gorzowie Śląskim utrzymać się będzie przekroczenie stanu ostrzegawczego, z możliwością osiągnięcia stanu alarmowego.

W dniu 22 sierpnia 2022 r. (na godz. 11:00) **obowiązują ostrzeżenia hydrologiczne¹ 1 stopnia** dotyczące **gwałtownych wzrostów stanów wody**:

- **Zlewnia Górnej Pilicy** – od godz. 12:00 dnia 22.08.2022 r. do godz. 22:00 dnia 22.08.2022 r.;

W obszarach występowania prognozowanych opadów burzowych, na mniejszych rzekach oraz w zlewniach zurbanizowanych, mogą wystąpić gwałtowne wzrosty poziomu wody i podtopienia.

- **Warta górna do Poraja, Warta górna od Poraja do Liswarty, Liswarta** – od godz. 12:00 dnia 22.08.2022 r. do godz. 23:00 dnia 22.08.2022 r.;

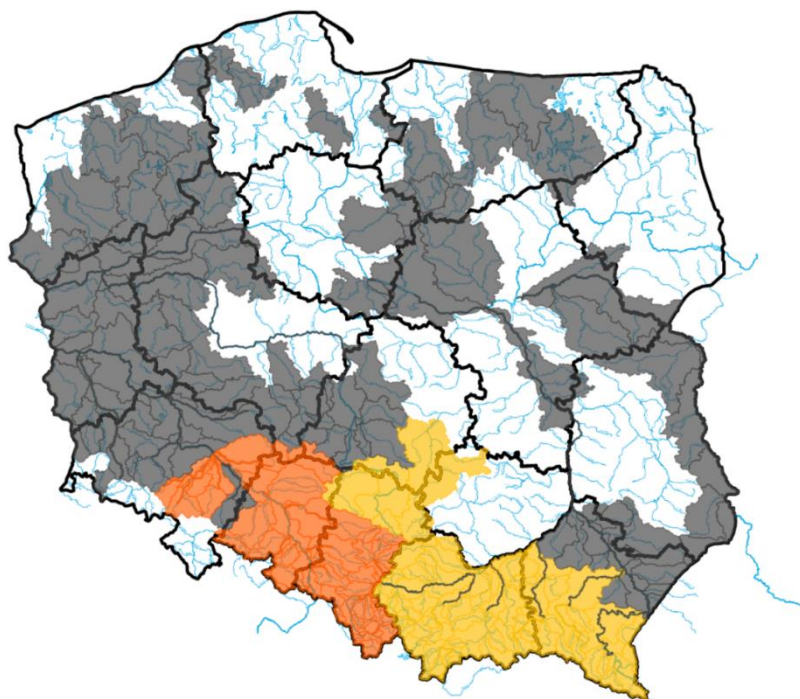
W obszarach występowania prognozowanych opadów burzowych, na mniejszych rzekach niekontrolowanych oraz w zlewniach zurbanizowanych, mogą wystąpić gwałtowne wzrosty stanów wody i lokalne podtopienia.

- **zlewnie dopływów Wisły oraz Czarnej Orawy** – od godz. 10:00 dnia 22.08.2022 r. do godz. 03:00 dnia 23.08.2022 r.;

W obszarach występowania prognozowanych opadów burzowych, na mniejszych rzekach oraz w zlewniach zurbanizowanych, mogą wystąpić gwałtowne wzrosty poziomu wody i podtopienia. W zlewniach kontrolowanych, w przypadku wystąpienia szczególnie intensywnych opadów, istnieje możliwość krótkotrwałego przekroczenia stanów ostrzegawczych bądź alarmowych.

- **zlewnie Wisłoki, Wisłoka, Sanu po ujście Wiaru oraz Strwiąża** – od godz. 10:00 dnia 22.08.2022 r. do godz. 03:00 dnia 23.08.2022 r.;

W obszarach występowania prognozowanych opadów burzowych, na mniejszych rzekach oraz w zlewniach zurbanizowanych, mogą wystąpić gwałtowne wzrosty poziomu wody i podtopienia. W zlewniach kontrolowanych, w przypadku wystąpienia szczególnie intensywnych opadów, istnieje możliwość krótkotrwałego przekroczenia stanu ostrzegawczego.



2. Ostrzeżenia meteorologiczne

W dniu 22 sierpnia 2022 r. (na godz. 11:00) obowiązują **ostrzeżenia meteorologiczne¹ 2 stopnia** dotyczące **burz z gradem**:

- **województwo małopolskie** (wszystkie powiaty), **województwo śląskie** (pow. będziński, bielski, cieszyński, gliwicki, mikołowski, pszczyński, raciborski, rybnicki, tarnogórski, bieruńsko-lędziński, wodzisławski, żywiecki, Bielsko-Biała, Bytom, Chorzów, Dąbrowa Górnicza, Gliwice, Jastrzębie-Zdrój, Jaworzno, Katowice, Mysłowice, Piekary Śląskie, Ruda Śląska, Rybnik, Siemianowice Śląskie, Sosnowiec, Świętochłowice, Tychy, Zabrze, Żory) – od godz. 10:00 dnia 22.08.2022 r. do godz. 01:00 dnia 23.08.2022 r.;

Prognozowane są burze, którym miejscami będą towarzyszyć bardzo silne opady deszczu do 40 mm, oraz porywy wiatru do 70 km/h. Miejscami grad.

W dniu 22 sierpnia 2022 r. (na godz. 11:00) obowiązują **ostrzeżenia meteorologiczne¹ 1 stopnia** dotyczące **burz z gradem**:

- **województwo kujawsko-pomorskie** (pow. brodnicki, lipnowski, rypiński, włocławski, Włocławek), **województwo łódzkie** (wszystkie powiaty), **województwo mazowieckie** (pow. białobrzegi, ciechanowski, garwoliński, gostyński, grodziski, grójecki, kozienicki, legionowski, lipski, makowski, miński, mławski, nowodworski, ostrołęcki, ostrowski, otwocki, piaseczyński, płocki, płoński, pruszkowski, przasnyski, przysuski, pułtuski, radomski, sierpecki, sochaczewski, sokołowski, szydłowiecki, warszawski zachodni, węgrowski, wołomiński, wyszkowski, zwoleniński, żuromiński, żyrardowski, Ostrołęka, Płock, Radom, Warszawa), **województwo opolskie** (wszystkie powiaty), **województwo podlaskie** (wszystkie powiaty), **województwo świętokrzyskie** (wszystkie powiaty), **województwo warmińsko-mazurskie** (pow. bartoszycki, działdowski, etcki, giżycki, iławski, kętrzyński, lidzbarski, mrągowski, nidzicki, nowomiejski, olecki, olsztyński, ostródzki, piski, szczycieński, gołdapski, węgorzewski, Olsztyn), **województwo wielkopolskie** (pow. kaliski, kępiński, kolski, ostrzeszowski, turecki) – od godz. 13:00 dnia 22.08.2022 r. do godz. 20:00 dnia 22.08.2022 r.;

Prognozowane są burze, którym miejscami będą towarzyszyć silne opady deszczu do 20 mm oraz porywy wiatru do 70 km/h. Miejscami grad.

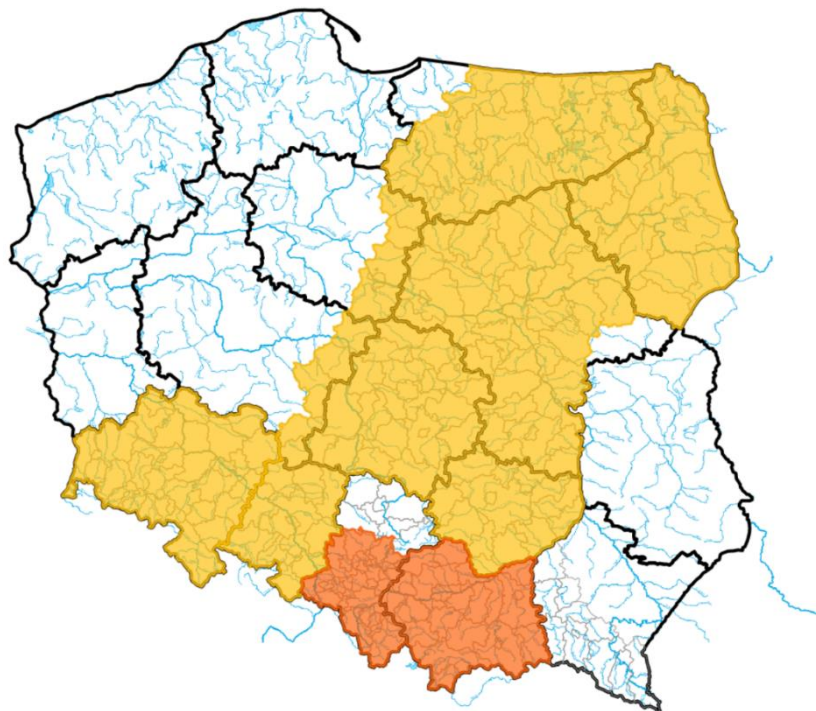
- **województwo podkarpackie** (pow. bieszczadzki, brzozowski, dębicki, jasielski, krośnieński, mielecki, ropczycko-sędziszowski, sanocki, strzyżowski, leski, Krosno), **województwo śląskie** (pow. częstochowski, kłobucki, lubliniecki, myszkowski, zawierciański, Częstochowa) – od godz. 12:00 dnia 22.08.2022 r. do godz. 22:00 dnia 22.08.2022 r.;

Prognozowane są burze, którym miejscami będą towarzyszyć silne opady deszczu do 35 mm oraz porywy wiatru do 70 km/h. Miejscami grad.

W dniu 22 sierpnia 2022 r. (na godz. 11:00) obowiązują **ostrzeżenia meteorologiczne¹ 1 stopnia** dotyczące **intensywnych opadów deszczu**:

- **województwo dolnośląskie** (wszystkie powiaty) – od godz. 09:00 dnia 22.08.2022 r. do godz. 10:00 dnia 23.08.2022 r.;

Prognozowane są opady deszczu o natężeniu umiarkowanym, okresami silnym. Prognozowana wysokość opadów od 25 mm do 40 mm.



3. Ostrzeżenia dotyczące suszy

W dniu 22 sierpnia 2022 r. (na godz. 12:00) obowiązują **ostrzeżenia dotyczące suszy hydrologicznej**¹.

W kolejnych dniach spodziewane jest dalsze utrzymywanie się przepływów wody poniżej SNQ w następujących obszarach:

- **zlewnie dopływów Warty od Wełny do Noteci** – od 11.05.2022 do odwołania;
- **Przryczce Warty dolnej od Noteci do ujścia** – od 23.05.2022 do odwołania;
- **Czarna Wielka** – od 23.05.2022 do odwołania;
- **zlewnia Kanału Mosińskiego** – od 23.05.2022 do odwołania;
- **Noteć Dolna** – od 23.05.2022 do odwołania;
- **zlewnia Iny i Płoni** – od 23.05.2022 do odwołania;
- **zlewnia Ślęzy** – od 24.05.2022 do odwołania;
- **zlewnia Baryczy bez Orli i Polskiego Rowu** – od 24.05.2022 do odwołania;
- **Odra od ujścia Widawy do Ścinawy, Kaczawa od Dunina (bez grn. Skorej) do ujścia** – od 06.06.2022 do odwołania;
- **Odra od ujścia Bobru do Białej Góry, Odra od Białej Góry do Słubic** – od 07.06.2022 do odwołania;
- **Barycz od Polskiej Wody do ujścia do Odry** – od 07.06.2022 do odwołania;
- **Odra od Ścinawy do Głogowa, Barycz bez Orli i Polskiego Rowu, Orla** – od 12.06.2022 do odwołania;
- **Warta dolna od Noteci do ujścia** – od 12.06.2022 do odwołania;
- **Nysa Łużycka od Zgorzelca do ujścia** – od 18.06.2022 do odwołania;
- **zlewnia Drawy** – od 20.06.2022 do odwołania;
- **zlewnia Bugu do ujścia Uherki** – od 20.06.2022 do odwołania;
- **Łęg i przryczce Wisły** – od 20.06.2022 do odwołania;
- **Przryczce Odry dolnej od Warty do Gryfina** – od 23.06.2022 do odwołania;
- **Polski Rów** – od 23.06.2022 do odwołania;
- **zlewnia Bugu od ujścia Uherki do Krzyczewa** – od 23.06.2022 do odwołania;
- **Kaczawa górna do Dunina** – od 24.06.2022 do odwołania;

- **zlewnia Wełny** – od 25.06.2022 do odwołania;
- **Noteć środkowa** – od 27.06.2022 do odwołania;
- **zlewnia Odry od Głogowa do ujścia Bobru** – od 27.06.2022 do odwołania;
- **zlewnia Przemszy i przyrzecze Wisły** – od 27.06.2022 do odwołania;
- **zlewnia Sanu od ujścia Wiaru** – od 27.06.2022 do odwołania;
- **Odra dolna od Warty do Gryfina** – od 30.06.2022 do odwołania.
- **zlewnia Wkry** – od 30.06.2022 do odwołania;
- **Bóbr od Bobrzycy do ujścia (bez Kwisy i Czernej Wielkiej)** – od 30.06.2022 do odwołania;
- **Odra od Trestna do Brzegu Dolnego, Odra od Brzegu Dolnego do ujścia Baryczy, Odra od ujścia Baryczy do ujścia Bobru, Odra od ujścia Bobru do Słubic** – od 30.06.2022 do odwołania;
- **Odra środkowa od Słubic do Warty** – od 01.07.2022 do odwołania;
- **zlewnia Parsęty od źródła do Radew** – od 01.07.2022 do odwołania;
- **Warta środkowa od Zb. Jeziorsko do Prosn, Warta środkowa od Prosn do Wełny** – od 03.07.2022 do odwołania;
- **Warta środkowa od Wełny do Noteci** – od 03.07.2022 do odwołania;
- **zlewnia Odry od ujścia Nysy Kłodzkiej do ujścia Widawy, zlewnia Stobrawy** – od 05.07.2022 do odwołania;
- **San od ujścia Osławy do ujścia Wiaru (wraz ze zlewnią Wiaru)** – od 09.07.2022 do odwołania;
- **San do ujścia Osławy (wraz ze zlewnią Osławy)** - od 10.07.2022 do odwołania;
- **Widawa od Namysłowa do ujścia do Odry** – od 14.07.2022 do odwołania;
- **zlewnia Łyny** – od 15.07.2022 do odwołania;
- **Pisa** – od 15.07.2022 do odwołania;
- **przyrzecze Noteci środkowej i dolnej** – od 18.07.2022 do odwołania;
- **zlewnie Opawy, Opawicy, Psiny, Odry od Koźła do ujścia Nysy Kłodzkiej, Straduni, Osobłogi** – od 19.07.2022 do odwołania;
- **zlewnia Oławy** – od 20.07.2022 do odwołania;
- **zlewnia górnej Kwisy do zb. Leśna i Izery** – od 20.07.2022 do odwołania;
- **zlewnia górnej Skorej** – od 20.07.2022 do odwołania;
- **Warta górna od Liswarty do Zb. Jeziorsko** – od 21.07.2022 do odwołania;
- **Drwęca od Welu do Rypienicy, Drwęca od źródła do Welu** – od 21.07.2022 do odwołania;
- **Wisłok do ujścia Morwawy (wraz ze zlewnią Morwawy)** – od 22.07.2022 do odwołania;
- **zlewnia Strwiąża** – od 22.07.2022 do odwołania;
- **Obra** – od 22.07.2022 do odwołania;
- **Odra od Chałupek do Koźła, Bierawka, Kłodnica, Mała Panew** – od 22.07.2022 do odwołania;
- **Nysa Kłodzka od Zb. Nysa do ujścia** – od 22.07.2022 do odwołania;
- **Bystrzyca dolna (Czarna Woda i Strzegomka)** – od 22.07.2022 do odwołania;
- **Mała Panew od Krupskiego Młyna do Zb. Turawa** – od 22.07.2022 do odwołania;
- **zlewnia Bobru od Zb. Pilchowice do Bobrzycy, rzeka Bóbr od Zb. Pilchowice do ujścia Kwisy** – od 25.07.2022 do odwołania;
- **Proсна górna, Niesób** – od 25.07.2022 do odwołania;
- **Wisła od Dębłina do ujścia Zgłowiączki i przyrzecze** – od 25.07.2022 do odwołania;
- **rzeka Bóbr od ujścia Kwisy do ujścia do Odry** – od 25.07.2022 do odwołania;
- **Wisłok od ujścia Morwawy do ujścia** – od 25.07.2022 do odwołania;
- **Wisła od ujścia Kamiennej do Dębłina** – od 25.07.2022 do odwołania;
- **Wisłoka do ujścia Jasiołki, Ropa, Jasiołka** – od 27.07.2022 do odwołania;
- **Wisła od ujścia Sanu do ujścia Kamiennej** – od 27.07.2022 do odwołania;
- **Drwęca od Rypienicy do ujścia, Drwęca od Welu do Rypienicy** – od 27.07.2022 do odwołania;

- **zlewnia Bugu** – od 29.07.2022 do odwołania;
- **Elbląg** – od 29.07.2022 do odwołania;
- **Wierzyca od Bożegopola Szlacheckiego do ujścia** – od 29.07.2022 do odwołania;
- **Wel** – od 29.07.2022 do odwołania;
- **Gwda** – od 01.08.2022 do odwołania;
- **Rega od Mołstowej do ujścia, Rega od źródła do Mołstowej, Parsęta od Radew do ujścia** – od 09.08.2022 do odwołania;
- **Słupia od źródła do Skotawy** – od 09.08.2022 do odwołania;
- **Słupia od Skotawy do ujścia** – od 10.08.2022 do odwołania;
- **zlewnia Wisłoki od ujścia Jasiołki** – od 11.08.2022 do odwołania;
- **Wieprza od Bystrzenicy do ujścia** – od 14.08.2022 do odwołania;
- **zlewnia Raby od zb. Dobczyce** – od 15.08.2022 do odwołania;
- **zlewnia Dunajec od zb. Czchów** – od 15.08.2022 do odwołania;
- **zlewnia Brenia i przyrzecze Wisły** – od 16.08.2022 do odwołania;
- **zlewnia Uszwicy i przyrzecze Wisły** – od 17.08.2022 do odwołania;
- **zlewnia Liwca** – od 17.08.2022 do odwołania;
- **odcinek Wisły od ujścia Przemszy do ujścia Raby** – od 17.08.2022 do odwołania;
- **Ner** – od 17.08.2022 do odwołania;
- **Łużyca, Proсна środkowa, Ołobok, Swędrnia, Proсна dolna** – od 18.08.2022 do odwołania;
- **Warta górna do Poraja, Warta górna od Poraja do Liswarty, Liswarta** – od 18.08.2022 do odwołania.

Uwaga! Ostrzeżenia wydawane są w sytuacji, gdy aktualne lub prognozowane wartości przepływu na stacjach wodowskazowych uznanych za reprezentatywne układają się poniżej SNQ przez minimum 10 dni.

¹ Źródłem prezentowanych danych są informacje zbierane i przetwarzane przez państwową służbę hydrologiczno-meteorologiczną, którymi rozporządza „IMGW–PIB”.

4. Przekroczenia stanów alarmowych i ostrzegawczych

W dniu 22 sierpnia 2022 r. (na godz. 11:00) zanotowano przekroczenia stanów alarmowych:

- na 2 stacjach wodowskazowych w dorzeczu Wisły;
- na 5 stacjach wodowskazowych w dorzeczu Odry.

W dniu 22 sierpnia 2022 r. (na godz. 11:00) zanotowano przekroczenia stanów ostrzegawczych:

- na 1 stacji wodowskazowej w dorzeczu Wisły;
- na 7 stacjach wodowskazowych w dorzeczu Odry.

Nazwa stacji	Rzeka	Województwo	Stan wody [cm]	Zmiana w ciągu doby (od 06 do 06 UTC)	Stan ostrzegawczy [cm]	Stan alarmowy [cm]
KRASKÓW	Bystrzyca	dolnośląskie	262	-	200	250
GNIECHOWICE	Czarna Woda	dolnośląskie	244	167	150	180
BIAŁOBRZEZIE	Ślęza	dolnośląskie	138	45	90	120
BORÓW	Ślęza	dolnośląskie	286	211	160	200
MIRKÓW	Prosna	łódzkie	234	70	230	270
GRABÓWKA	Bierawka	opolskie	185	77	90	140
KRZYWA GÓRA	Budkowiczanka	opolskie	194	51	170	240
GORZÓW ŚLĄSKI	Prosna	opolskie	200	22	160	210
KAMIONKA	Stradunia	opolskie	220	68	180	240
NIEMODLIN	Ścinawa Niemodlińska	opolskie	329	64	320	350
BIAŁOBRZEZI	Netta	podlaskie	205	5	200	240
BOJSZOWY	Gostynia	śląskie	236	91	170	230
GLIWICE	Kłodnica	śląskie	160	52	160	220
MIZERÓW-BORKI	Pszczynka	śląskie	256	75	220	250
RUDA KOZIELSKA	Ruda	śląskie	278	79	250	310

Zanotowano opady o dużej wydajności.

OPADY O DUŻEJ WYDAJNOŚCI NA STACJACH METEOROLOGICZNYCH IMGW-PIB						
Województwo	Wartość maksymalnej sumy dobowej opadu*	Stacja, na której wystąpiła maksymalna suma dobowa opadu*	Liczba stacji z sumą opadu powyżej 20 mm	Liczba wszystkich stacji, na których wystąpił opad	Udział procentowy stacji z sumą opadu powyżej 20 mm	Udział procentowy stacji, na których wystąpił opad
	[mm]	-	-	-	[%]	[%]
dolnośląskie	63	GRABOWNICA	40	83	46	95
kujawsko-pomorskie	-	-	0	10	0	100
lubelskie	-	-	0	3	0	15
lubuskie	-	-	0	8	0	80
łódzkie	58	MIRKÓW	1	14	4	60
małopolskie	73	POLANA CHOCHOŁOWSKA	39	92	37	89
mazowieckie	-	-	0	3	0	17
opolskie	103	OPOLE	17	19	77	86
podkarpackie	24	STUPOSIANY	1	25	1	39
podlaskie	-	-	0	2	0	6
pomorskie	-	-	0	26	0	100
śląskie	61	WARSZOWICE	44	66	65	98
świętokrzyskie	-	-	0	1	0	3
warmińsko-mazurskie	28	KULIGI	1	16	4	64
wielkopolskie	57	ODOLANÓW	7	27	23	90
zachodniopomorskie	26	GRZMIĄCA	1	14	4	58

5. Pogotowia i alarmy przeciwpowodziowe.

Brak.

6. Informacja o zagrożeniach.

W miejscu występowania intensywnych opadów deszczu, możliwe są dalsze wzrosty stanów wód, również gwałtowne, oraz lokalne podtopienia.

7. Wskazanie działań niezbędnych do podjęcia w ciągu najbliższej doby.

Monitorowanie hydrologicznej i meteorologicznej oraz pracy zbiorników przeciwpowodziowych.

8. Aktualna sytuacja hydrologiczna

Dorzecze Wisły

Stany wody w dorzeczu Wisły układają się w strefie wody niskiej i średniej, lokalnie wysokiej. Stan wysoki zanotowano lokalnie na Wiśle, Przemszy, Dunajcu i Bzurze. Stan średni obserwowano na Brynicy, Sole, Nidzie, Bystrzycy, Tyśmienicy, Supraśli, Biebrzy, Krznie, Drwęcy i Brdzie oraz lokalnie na Wiśle, Skawie, Rabie, Dunajcu, Białej Tarnowskiej, Kamiennej, Wieprzu, Narwi, Pisie, Bugu, Liwcu i Bzurze.

Dorzecze Odry

Stany wody w dorzeczu Odry układają się głównie w strefie wody niskiej i średniej, lokalnie wysokiej. Stan wysoki obserwowano na Kłodnicy, Strzegomce i Gwdzie oraz lokalnie na Ślęzie, Bystrzycy, Widawie, Baryczy, Bobrze, Prośnie i Noteci. Stan średni zanotowano na Osobłodze, Kaczawie, Nerze i Inie oraz lokalnie na Odrze, Małej Panwi, Nysie Kłodzkiej, Ślęzie, Bystrzycy, Widawie, Bobrze, Kwisie, Nysie Łużyckiej, Warcie i Noteci.

Dorzecza rzek Przymorza, Pregoty i Niemna

Stany wody w dorzeczach Przymorza, Pregoty i Niemna układają się w strefie wody średniej i niskiej, lokalnie wysokiej. Stan wysoki zaobserwowano lokalnie na Łynie. Stan niski zanotowano na Parsęcie, Słupi i Węgorapie oraz lokalnie na Pasłęce i Łynie.

Morze Bałtyckie, Zalew Szczeciński i Zalew Wiślany

Poziom wody na stacjach morskich układa się w strefie wody średniej.

Obszar administrowany przez RZGW w Białymstoku

W ciągu minionej doby na obszarze administrowanym przez RZGW w Białymstoku nie odnotowano opadów atmosferycznych powyżej 20 mm.

W zlewni **Narwi i Biebrzy** obserwowano stabilizację oraz nieznaczne wahania związane z pracą urządzeń hydrotechnicznych. Stany wód utrzymują się w strefie wody średniej, niskiej oraz lokalnie wysokiej. Stan ostrzegawczy występuje na rzece Netta SW Białobrzegi.

W zlewniach **Łyny i Węgorapy** obserwowano stabilizację i nieznaczne wahania związane z pracą urządzeń hydrotechnicznych. Największy wzrost odnotowano na SW Prosna rz. Guber 12 cm. Stany wód utrzymują się w strefie wody średniej, niskiej oraz punktowo wysokiej.

Na **Wielkich Jeziorach Mazurskich** stany wód utrzymują się w strefie wody średniej i niskiej, lokalnie wysokiej.

W zlewni **Narwi i Biebrzy** przewiduje się stabilizację oraz nieznaczne wahania związane z pracą urządzeń hydrotechnicznych. Stany wód utrzymają się w strefie wody średniej i niskiej oraz lokalnie wysokiej. Stan ostrzegawczy na SW Białobrzegi rz. Netta charakteryzował się tendencją spadkową.

W zlewniach **Łyny i Węgoropy** przewiduje się stabilizację oraz lokalne wahania związane z pracą urządzeń hydrotechnicznych. Stany wód utrzymają się w strefie wody średniej i niskiej oraz lokalnie wysokiej.

Na najbliższą dobę IMGW-PIB prognozuje w dzień zachmurzenie umiarkowane, okresami wzrastające do dużego. Miejscami przelotne opady deszczu, lokalnie burze. Wysokość opadów w czasie burz do około 20 mm. Temperatura maksymalna od 26°C do 28°C. Wiatr słaby, okresami umiarkowany, z kierunków wschodnich. W czasie burz możliwe porywy do około 65 km/h. W nocy zachmurzenie małe i umiarkowane, okresami wzrastające do dużego. Lokalnie przelotne opady deszczu, możliwe burze. Wysokość opadów w czasie burz do 15 mm. Temperatura minimalna od 16°C do 18°C. Wiatr słaby, z kierunków wschodnich, w czasie burz porywisty.

Obszar administrowany przez RZGW w Bydgoszczy

W ciągu minionej doby w Regionie Wodnym Noteci występowały opady do kilkunastu milimetrów. Na jednej stacji meteorologicznej zaobserwowano opad powyżej 20 mm: Koło-Radoszewice (25,7 mm).

W zlewni rzeki Noteci stany wody układają się w strefie stanów niskich oraz średnich, lokalnie wysokich.

Na Kanale Bydgoskim odnotowano lokalne spadki do 14 cm na SW Prądy i 6 cm SW Nakło Wschód oraz wzrosty do 6 cm na SW Osowa Góra i SW Józefinki.

Na rzece Dolnej Skanalizowanej Noteci od m. Nakło nad Notecią do m. Ujście wystąpiły miejscowe spadki do 8 cm na SW Nakło Zachód i SW Gromadno oraz wzrosty do 14 cm na SW Krostkowo i 10 cm w m. Ujście, strefa stanów niskich, średnich i lokalnie wysokich. Poniżej m. Ujście, na pozostałym odcinku DSN zaobserwowano wzrosty sięgające 10 oraz lokalny spadek do 10 cm na SW Wrzeszczyna, strefa stanów niskich i średnich.

Na rzece Noteci swobodnie płynącej zarejestrowano wzrosty sięgające 24 cm, strefa stanów niskich.

Na rzece Górnej Skanalizowanej Noteci odnotowano stabilizację oraz lokalne spadki do 4 cm na SW Łochowo i SW Lisi Ogon, strefa stanów niskich oraz średnich.

W zlewni rzeki Łobżonka wystąpił niewielki spadek do 2 cm, strefa stanów niskich.

W zlewni rzeki Gwdy, na górnym odcinku odnotowano spadek do 5 cm z wahaniami do 23 cm, strefa stanów wysokich. Na dolnym odcinku początkowy wzrost do 10 cm, następnie spadek do 13 cm, strefa stanów wysokich.

W zlewni rzeki Drawy zarejestrowano stabilizację z tendencją wzrostu, strefa stanów niskich.

W ciągu najbliższej doby dla dolnego odcinka Noteci i jego dopływów prognozowana jest stabilizacja oraz lokalne spadki, a także wzrosty spowodowane spływem wód opadowych. Na górnym odcinku Noteci również prognozowana jest stabilizacja oraz lokalne spadki. Stany wody będą układać się w strefie stanów niskich, średnich, lokalnie wysokich.

W ciągu najbliższej doby IMGW-PIB prognozuje zachmurzenie umiarkowane i duże, lokalnie przejaśnienia, okresowe opady deszczu, możliwe burze z gradem, prognozowany opad atmosferyczny do 20 mm, temperatura w ciągu dnia wahać się będzie od 19°C do 24°C w całym regionie, temperatura minimalna w nocy spadnie do 14°C, wiatr słaby i umiarkowany, z kierunków północnych, w czasie burz porywy do 70 km/h.

Obszar administrowany przez RZGW w Gdańsku

Na wodowskazach zlewni „Ujście Wisły” pozostających pod wpływem morza obserwuje się stany średnie.

Na wodowskazach zlewni „Ujście Wisły” niepozostających pod wpływem morza: na Wiśle obserwuje się stany niskie; na wodowskazach pozostałych rzek zlewni występują stany średnie, miejscami niskie i wysokie.

Na wodowskazach zlewni „Przymorze” pozostających pod wpływem morza obserwuje się stany średnie.

Na wodowskazach zlewni „Przymorze” niepozostających pod wpływem morza obserwuje się stany średnie i niskie, miejscami wysokie.

Na wodowskazach zlewni „Zalew Wiślany” pozostających pod wpływem Zalewu obserwuje się stany średnie.

Na wodowskazach zlewni „Zalew Wiślany” niepozostających pod wpływem Zalewu obserwuje się stany średnie, miejscami wysokie i niskie.

Na wodowskazach zlewni „Wisła od Narwi do Drwęcy” w granicach Regionu Wodnego Dolnej Wisły obserwuje się stany niskie i średnie.

W ciągu najbliższej doby IMGW-PIB prognozuje w dzień zachmurzenie umiarkowane, okresami duże. Miejscami przelotne opady deszczu. Temperatura maksymalna od 21°C do 23°C. Wiatr słaby, na wybrzeżu okresami umiarkowany i porywisty, północno-wschodni i północny. W nocy zachmurzenie duże. Miejscami przelotne opady deszczu, lokalnie burze, możliwy grad. Prognozowana wysokość opadów w czasie burzy do 10 mm. Temperatura minimalna od 16°C do 19°C. Wiatr słaby i umiarkowany, północno-wschodni. W czasie burzy porywy wiatru do 65 km/h.

Obszar administrowany przez RZGW w Gliwicach

W ciągu ostatniej doby opady powyżej 20 mm zaobserwowano:

- **w zlewni Małej Wisły:** maksymalnie: w zlewni Pszczyńki – 62,2 mm; w zlewni Mlecznej – 48,2 mm; w zlewni Gostyni – 44,5 mm; w zlewni Brennicy – 40,4 mm; w zlewni Wisły – 39,9 mm; w zlewni Białej – 37,1 mm; w zlewni Łownicy – 36,1 mm; w zlewni Wapienicy – 35 mm; w zlewni Rawy – 34,2 mm; w zlewni Leśnicy – 34 mm; w zlewni Malinki – 31,5 mm;
- **w zlewni Górnej Odry:** maksymalnie: w zlewni Odry – 92,1 mm; w zlewni Rudy – 46,8 mm; w zlewni Kłodnicy – 38,8 mm; w zlewni Olzy – 34,3 mm; w zlewni Złotego Potoku – 25,5 mm;
- **w zlewni górnej Odry po stronie czeskiej:** maksymalnie: w zlewni Osobłogi – 55,1mm; w zlewni Morawki – 32 mm; w zlewni Olzy – 29,8 mm; w zlewni Ostrawicy – 26,7mm; w zlewni Odry – 25,8 mm; w zlewni Morawicy – 21,2 mm; w zlewni Opawicy – 20,8 mm

Stany wody w **Regionie Wodnym Małej Wisły** kształtują się w strefie stanów średnich, wysokich i lokalnie niskich.

Stany wody w **Regionie Wodnym Górnej Odry** kształtują się w strefie stanów średnich, wysokich i punktowo niskich. Przekroczone jest 5 stanów ostrzegawczych oraz 1 stan alarmowy.

Na najbliższą dobę IMGW-PIB prognozuje w dzień zachmurzenie umiarkowane i duże. Przelotne opady deszczu i burze. Możliwy grad. Prognozowana suma opadu w czasie burz miejscami do 35 mm na północy i do 40 mm na południu regionu. Temperatura maksymalna od 23°C do 26°C, w rejonach podgórskich od 20°C do 23°C, wysoko w Beskidach od 15°C do 18°C. Wiatr słaby i umiarkowany, okresami porywisty, północny i północno-wschodni. Wysoko w górach wiatr umiarkowany i porywisty, wschodni. W czasie burz wiatr w porywach do 70 km/h.

W nocy zachmurzenie duże. Przelotne opady deszczu i burze. Prognozowana suma opadu w czasie burz do 30 mm, zwłaszcza w centralnej i południowej części regionu. Nad ranem miejscami mgły ograniczające widzialność do 200 m. Temperatura minimalna od 16°C do 18°C, w rejonach podgórskich od 15°C do 17°C, wysoko w Beskidach od 13°C do 16°C. Wiatr słaby, północny i północno-wschodni. Wysoko w górach wiatr umiarkowany, okresami dość silny i porywisty, z kierunków wschodnich. W czasie burz wiatr w porywach do 60 km/h.

Obszar administrowany przez RZGW w Krakowie

W ciągu minionej doby w Regionie Wodnym Górnej-Zachodniej Wisły odnotowano intensywne opady atmosferyczne głównie w zlewni Górnego Dunajca i Soły. Dobowa suma opadów wyniosła maksymalnie 68,7 mm na Polanie Chochołowskiej w zlewni Dunajca – opad godzinowy wyniósł 40,9 mm (godz. 14:00). Na stacji Łysa Polana odnotowano 66,9 mm opadu, na Kasprowym Wierchu 61,6 mm. W zlewni Górnej Soły suma opadu dobowego wyniosła maksymalnie do 44,4 mm (stacja Szczyrk), w zlewni Wisły do 40,7 mm w Balicach, a w zlewni Raby do 34,1 mm Mszanie Dolnej.

Sytuacja hydrologiczna w regionie jest dynamiczna w związku ze spływem wód opadowych. W strefie stanów wysokich znajduje się zwierciadło Wielkiego Rogoźnika w Ludźmierzu (Górny Dunajec), Porońca w Poroninie,

Białego Dunajca w Szaflarach, Dunajca w Nowym Targu, Rudawy w Balicach. Pozostałe zwierciadła wód układają się w strefie stanów średnich i niskich. W ciągu minionej doby na rzekach i potokach regionu obserwowano głównie wzrosty zwierciadła wody. Największy wzrost (do 87 cm) wystąpił na Wiśle w przekroju wodowskazowym Czernichów-Prom, na Sole do 69 cm w profilu Czaniec-Kobiernice, do 63 cm na Rudawie w Balicach. Lokalne spadki stanów wód – do 11 cm na Czarnej Nidzie w Daleszycach.

Na najbliższą dobę IMGW-PIB prognozuje przelotne opady deszczu i burze. Możliwy grad. Prognozowana suma opadu w czasie burz miejscami do 40 mm.

Obszar administrowany przez RZGW w Lublinie

W ciągu minionej doby na obszarze administrowanym przez RZGW w Lublinie opad dobowy o sumie powyżej 20 mm nie został zaobserwowany.

Na Bugu wzrost poziomu wody odnotowano **w profilu Strzyżów** w strefie wody niskiej. Na pozostałej długości Bugu **po Krzyczew** oraz na jego dopływach odnotowano stabilizację bądź spadek poziomu wody w strefie stanów niskich bądź średnich.

W zlewni Bugu poniżej profilu Krzyczew obserwowano stabilizację i opadanie stanu wody - w strefie stanów niskich lokalnie średnich.

Na Bugu na odcinku Strzyżów-Dorohusk prognozuje się wzrost poziomu wody w strefie stanów niskich, a na pozostałym odcinku Bugu oraz jego dopływach prognozuje się stabilizację bądź spadki poziomu wody w strefie wody niskiej bądź średniej.

W zlewni Bugu poniżej profilu Krzyczew przewiduje się stabilizację i opadanie stanu wody, lokalnie wzrosty związane z prognozowanymi opadami deszczu o charakterze burzowym – w strefie wody niskiej lokalnie średniej.

Na najbliższą dobę IMGW-PIB prognozuje w dzień zachmurzenie duże z większymi przejaśnieniami. Prognozowana suma opadów w trakcie burz do 15 mm. Temperatura maksymalna od 26°C do 29°C. Wiatr słaby i umiarkowany, wschodni i północno-wschodni. W czasie burz porywy wiatru do 65 km/h. W nocy zachmurzenie umiarkowane i duże. Miejscami przelotne opady deszczu, możliwe również burze. Prognozowana suma opadów w czasie burz do 10 mm. Temperatura minimalna od 18°C do 19°C. Wiatr przeważnie słaby, północno-wschodni i wschodni. W czasie burz porywy wiatru do 60 km/h.

Obszar administrowany przez RZGW w Poznaniu

W ciągu minionej doby w Regionie Wodnym Warty odnotowano kilkumilimetrowe opady deszczu; w centralnej części suma opadu wyniosła do kilkunastu mm; maksymalnie na Prośnie opady w granicach 35-60 mm.

W regionie wodnym **Warty** przeważnie ze wzrostem w strefie niskich i średnich, lokalnie w wysokich.

Na **Warcie** do zbiornika Poraj niewielkie wahania ze wzrostem w strefie stanów średnich, obecnie z tendencją spadkową w Kręciwilku. Dalej do zbiornika Jeziorsko na ogół ze wzrostem o kilka cm, miejscami stabilnie lub spadek, stany układają się głównie w strefie stanów niskich. Na dopływach tego odcinka stany wody z wahaniami lub wzrostem, poniżej 10 cm, układają się w strefie średnich i niskich, jedynie na Grabi (Łask) wysokich (wpływ urządzeń hydrotechnicznych). Na Warcie poniżej zbiornika Jeziorsko stany wody głównie w strefie niskich, w Koninie w dolnej średnich: do Wronek na ogół wahania ze wzrostem (maksymalnie o 12 cm), dalej do Gorzowa Wlkp. wzrost, w Kostrzynie nad Odrą i Obornikach spadek. Na dopływach stany wody w strefie średnich i niskich, przeważnie ze wzrostem do kilkunastu cm, na Kanale Mosińskim spadek, większe zmiany na Nerze (Lutomiersk, Poddębice - wahania o ok. 35 cm).

W zlewni **Prosnicy** ze wzrostem stanów wody, przeważnie poniżej 30 cm, maksymalnie o 70 cm w Mirkowie. Stany wody układają się do Mirkowa (z przekroczeniem stanu ostrzegawczego w Gorzowie Śląskim i Mirkowie) w strefie wysokich, poniżej w średnich i niskich. Na Prośnie w Bogusławiu również wahania o ok. 13 cm (wpływ urządzeń hydrotechnicznych).

Na pośrednim stanowisku **Kanału Ślesińskiego** rzędna piętrzenia układa się pomiędzy NPP a MaxPP, na szczytowym pomiędzy MinPP a NPP.

Na terenie administrowanym przez RZGW w Poznaniu odnotowano przekroczenie stanów ostrzegawczych na górnej Prośnie w Gorzowie Śląskim o 41 cm (9 cm poniżej alarmowego; tendencja spadkowa) oraz w Mirkowie o 2 cm (38 cm poniżej alarmowego; tendencja wzrostowa). Nie odnotowano przekroczenia stanów alarmowych.

W ciągu najbliższej doby na Warcie do zbiornika Poraj prognozowany jest wzrost stanów wody w strefie średnich. Dalej do zbiornika Jeziorsko również ze wzrostem, lokalnie wahania lub stabilizacja, zmiany główne w strefie stanów niskich. Na dopływach tego odcinka stany w strefie niskich i średnich ze wzrostem, lokalnie możliwe niewielkie wahania. Na Warcie poniżej zbiornika Jeziorsko na całej długości prognozowane są stany wody w strefie niskich, spodziewany wzrost, lokalnie wahania albo spadek. Na dopływach prognozuje się wzrost, gdzieś wahania stanów wody w strefie niskich albo średnich. W zlewni Proсны spodziewany dalszy wzrost głównie w strefie stanów wysokich, średnich, w Gorzowie Śląskim spadek.

Na najbliższą dobę IMGW-PIB prognozuje zachmurzenie duże z większymi przejaśnieniami na wschodzie; opady deszczu, w części zachodniej miejscami jednostajne, na wschodzie i południu możliwe burze (z opadem do 20-35 mm); temperatura maksymalna do 23°C, minimalna od 15°C; wiatr słaby i umiarkowany, północny i północno-wschodni, w czasie burz porywisty.

Obszar administrowany przez RZGW w Rzeszowie

W ciągu ostatniej doby nie zaobserwowano opadów.

Na obszarze **zlewni Sanu i Wisłoka** stany wód układają się w strefie wody niskiej oraz średniej. W ciągu ostatniej doby na większości stacji wodowskazowych zaobserwowano spadek lub stabilizację stanu wody. Największy wzrost stanu wody miał miejsce w przekroju Nienowice na Wiszni (16 cm), Dwernik na Sanie (7 cm), Stuposiany na Wołosatym (6 cm).

Na obszarze **zlewni Wisłoki i Łęgu** stany wód układają się w strefie wody niskiej oraz lokalnie średniej. W ciągu ostatniej doby na większości stacji wodowskazowych zaobserwowano wzrost lub stabilizację stanu wody. Największy wzrost stanu wody miał miejsce w przekroju Gorlice na Sękówce (1 cm), Klęczany na Ropie (1 cm), Krajowice na Wistołce (1 cm).

Na najbliższą dobę IMGW-PIB prognozuje w dzień zachmurzenie umiarkowane, okresami wzrastające do dużego. Przelotne opady deszczu i burze. Możliwy grad. Prognozowana suma opadu w czasie burz do 35 mm na południu. Temperatura maksymalna od 26°C do 29°C. Wiatr słaby i umiarkowany. W czasie burz wiatr w porywach do 70 km/h. W nocy zachmurzenie umiarkowane i duże. Przelotne opady deszczu i burze, prognozowana suma opadów miejscami do 20 mm. Nad ranem lokalnie możliwe mgły ograniczające widzialność do 200 m. Temperatura minimalna od 17°C do 19°C. Wiatr słaby, wschodni i północno-wschodni. W czasie burz wiatr w porywach do 60 km/h.

Obszar administrowany przez RZGW w Szczecinie

Stany wody na wodowskazach **Odry granicznej poniżej ujścia Warty** układają się w strefie stanów niskich, w Widuchowej układają się w strefie stanów średnich.

W **ujściowym odcinku Odry i na Zalewie Szczecińskim** stany wody układają się w strefie stanów średnich.

Na **odcinku wybrzeża morskiego** stany wody nieznacznie wahają się w strefie stanów średnich z nieznaczna tendencją wzrostową.

Na rz. **Myśli** stany wody układają się w strefie stanów średnich z nieznaczną tendencją wzrostową.

Na rz. **Inie** stany wody układają się w strefie stanów.

Stany **rzek Przymorza Zachodniego** układają się przeważnie w strefie stanów niskich, lokalnie średnich.

Na rz. **Redze** stany wody w górnym odcinku rzeki układają się w strefie stanów niskich, a w dolnym odcinku w strefie stanów średnich.

Na rz. **Parsęcie** stany wody układają się w strefie stanów niskich, lokalnie w środkowym odcinku rzeki w strefie stanów średnich.

Na rz. **Radwi** stany wody układają się w strefie stanów średnich.

Na rz. **Wieprzy** stany wody układają się w strefie stanów niskich.

Obszar administrowany przez RZGW w Warszawie

W ciągu ostatniej doby na obszarze administrowanym przez RZGW w Warszawie nie zaobserwowano opadów powyżej 20 mm.

Obecnie stany wód na obszarze administrowanym przez RZGW w Warszawie układają się w strefie stanów niskich, lokalnie średnich i wysokich.

W ciągu najbliższej doby na **Wiśle** prognozuje się: od Zawichostu do Annapola wzrosty stanu wody w strefie stanów niskich, od Annapola do Włocławka stabilizacja stanu wody w strefie wody niskiej; na stacji Włocławek wahania stanu wody w strefie stanów niskich.

Na **dopływach Wisły** od Zawichostu do Włocławka przewiduje się wahania stanu wody w strefie stanów niskich i średnich, lokalnie wysokich.

W ciągu najbliższej doby na **Narwi od Orzyca po ujście** prognozuje się stabilizację stanu wody w strefie stanów niskich. Na dopływach przewiduje się wahania stanu wody w strefie stanów średnich i niskich.

W ciągu najbliższej doby na **Bugu od Liwca do ujścia** prognozuje się stabilizację stanu wody w strefie stanów niskich.

W ciągu najbliższej doby w regionie administrowanym przez RZGW w Warszawie IMGW-PIB prognozuje w trakcie dnia przelotne opady deszczu. Po południu i wieczorem miejscami burze. Prognozowana suma opadów w trakcie burze do 20 mm. W czasie burz porywy wiatru do 70 km/h. W nocy przelotne opady deszczu. Miejscami możliwe burze. Prognozowana suma opadów w czasie burz do 15 mm. W czasie burz porywy wiatru do 60 km/h.

Obszar administrowany przez RZGW we Wrocławiu

W ciągu minionej doby następujące dobowe sumy opadów: maksymalne w zlewni Widawy – 75 mm, Baryczy – 69 mm, Widawy – 60 mm, Nysy Kłodzkiej – 57 mm, Białej Głuchołaskiej – 51 mm, Ślęzy – 40 mm, Oławy – 38 mm, Bystrzycy – 37 mm, Bobru – 22 mm, w pozostałych zlewniach poniżej 10 mm.

Stany wód na wodowskazach **środkowej Odry** (poniżej ujścia Nysy Kłodzkiej) układają się w strefie stanów średnich i lokalnie niskich na odcinku skanalizowanym oraz niskich na odcinku swobodnie płynącym.

Stany wód na wodowskazach **dolnej Odry** (powyżej ujścia Warty) układają się w strefie stanów niskich.

Stany wód na **pozostałych wodowskazach** układają się głównie w strefie stanów niskich, średnich wysokich i alarmowych.

Obecnie obserwuje się tendencję spadkową lub stabilizację stanów wody, lokalne wzrosty spowodowane są pracą urządzeń hydrotechnicznych.

Obecnie obserwuje się sptyw wód opadowych w środkowych odcinkach rzek z tendencją rosnącą.

9. Informacja o zbiornikach.

		Zbiorniki retencyjne - ogółem								
		Sytuacja na dzień 22.08.2022 r. na godz. 6 ⁰⁰ (UTC)								
		Zbiorniki rzeka	Odływ średni [m ³ /s]	Dopływ średni [m ³ /s]	Poj. aktual. [mln m ³]	* Poj. norm. [mln m ³]	* Poj. Przy Max PP [mln m ³]	*Rezerwa pow. wymagana [mln m ³]	Aktualna rez. pow. [mln m ³]	Rezerwa do wykorzyst. %
		1	2	3	4	5	6	7	8	9
							6-5	6-4	8/7*100	
RZGW w Białymstoku	1	Zb. Siemianówka (Narew)	4,1	0,5	67,6	64,8	79,1	14,3	11,5	80
RZGW w Bydgoszczy	2	Jez. Gopło (Noteć)	1,0	0,7	0,2	-	21,7	7,7	21,5	279
	3	Zb. Pakość (Mała Noteć)	1,9	0,0	11,3	36,3	42,6	6,3	31,3	497
RZGW w Gliwicach	4	Zb. Goczałkowice **** (Wiśła)	5,7	36,5	93,1	118,1	161,3	43,2	68,2	158
	5	Zb. Wiśła-Czarne (Wiśła)	2,0	1,9	1,7	2,4	4,0	1,7	2,3	136
	6	Zb. Łąka (Pszczynka)	0,6	4,2	6,6	8,0	11,2	3,1	4,5	145
	7	Zb. Kuźnica Warężyńska (Przemsza)	0,0	0,1	39,1	39,2	46,3	7,1	7,2	101
	8	Zb. Przeczyce (Przemsza)	0,9	1,5	8,4	17,4	20,3	2,9	11,9	406
	9	Zb. Kozłowa Góra (Brynica)	0,2	1,1	10,0	12,4	15,2	2,8	7,5	271
	10	Zb. Pogoria III (Pogoria)			11,5	11,4	12,0	0,6	0,5	80
	11	Zb. Dzierżno Duże (Kłodnica)	3,5	14,1	61,0	78,0	82,9	4,8	23,3	481
	12	Zb. Pławniowice (Toszecki Potok)			26,7	26,7	29,2	2,4	2,4	100
	13	Zb. Dzierżno Małe (Drama)	0,5	1,1	8,5	9,5	12,3	2,8	4,1	146
	14	Zb. Turawa (Mała Panew)	3..5	24,2	68,4	80,0	92,6	12,6	24,2	193
15	Zb. Rybnicki ** (Ruda)	1,8	10,2	21,0	22,1	23,5	1,4	2,3	166	
RZGW w Krakowie	16	Zb. Czaniec (Soła)	7,6	5,2	0,8	1,3	1,3	0,0	0,0	
	17	Zb. Porąbka (Soła)	5,2	7,1	19,3	22,0	26,5	4,5	7,3	162
	18	Zb. Tresna (Soła) *	7,1	56,3	58,3	53,9	92,7	38,8	34,4	89
	19	Zb. Świnna Poręba (Skawa)	5,4	16,5	74,7	100,7	160,8	60,1	86,1	143
	20	Zb. Dobczyce (Raba) *	2,3	8,2	75,4	92,7	137,7	45,0	62,3	138
	21	Zb. Chańcza (Czarna)	1,1	1,2	9,1	14,2	23,8	9,6	14,7	153
	22	Zb. Czchów (Dunajec)	23,0	28,0	5,8	7,5	7,5	0,0	1,8	

	23	Zb. Rożnów (Dunajec) *	28,0	23,0	94,4	115,8	155,8	40,0	61,4	154
	24	Zb. Czorsztyn (Dunajec)	15,7	16,7	148,0	176,5	238,6	62,1	90,6	146
	25	Zb. Zesławice (Dłubnia)			0,4	0,4	0,7	0,3	0,3	
RZGW w Lublinie	26	Zb. Nielisz (Wieprz)	3,9	5,8	20,0	20,6	28,5	7,9	8,4	107
RZGW w Poznaniu	27	Zb. Jeziorsko (Warta)	27,0	17,6	66,0	142,8	202,0	59,2	136,0	230
	28	Zb. Poraj (Warta)	1,6	1,6	12,1	12,5	20,3	7,8	8,3	106
RZGW w Rzeszowie	29	Zb. Klimkówka (Ropa)	2,0	0,0	14,3	32,0	42,0	10,0	27,6	276
	30	Zb. Besko (Wisłok)	0,6	0,3	3,6	8,4	13,2	6,3	9,6	154
	31	Zb. Solina ** (San)	9,0	6,7	340,3	422,0	472,0	50,0	131,7	263
RZGW w Warszawie	32	Zb. Brody Łżeckie (Kamienna)	1,1	0,8	5,5	6,7	7,6	0,9	2,1	236
	33	Zb. Wióry (Świślina)	0,6	0,2	15,0	15,7	34,7	18,9	19,7	104
	34	Zb. Sulejów (Pilica)	11,0	12,7	70,7	75,1	84,3	9,2	13,7	148
	35	Zb. Cieszanowice (Luciąża)	0,2	0,1	4,3	7,3	9,1	1,8	4,8	273
	36	Zb. Miedzna (Wąglanka)	0,2	0,2	3,2	3,4	3,8	0,4	0,6	145
	37	Zb. Domaniów (Radomka)	0,7	0,4	5,5	9,9	14,4	4,5	8,9	200
	38	Zb. Włocławek***** (Wisła)	331,00	323,00	367,92	369,880	453,590		rzędna wody górnej: 57,27 m n.p.m.	
	39	Zb. Dębe***** (Narew)	114,00	125,00	87,82	89,960	95,980		rzędna wody górnej: 78,95 m n.p.m.	
RZGW we Wrocławiu	40	Topola (Nysa Kłodzka)	29,7	27,2	16,2	16,5	21,7	5,2	5,5	105
	41	Kozielno (Nysa Kłodzka)	26,1	29,7	13,1	12,9	16,3	3,4	3,2	96
	42	Otmuchów (Nysa Kłodzka)	5,0	44,5	42,4	58,4	129,2	70,8	86,7	123
	43	Nysa (Nysa Kłodzka)	7,5	53,0	50,1	65,7	121,7	56,0	71,6	128
	44	Słup (Nysa Szalona)	0,3	8,7	16,3	23,6	38,1	14,5	21,7	150
	45	Mietków (Bystrzyca)	2,0	26,1	44,4	63,0	77,2	14,2	32,8	231
	46	Dobromierz (Strzegomka)	0,2	4,1	7,0	10,0	11,4	1,4	4,3	321
	47	Bukówka (Bóbr)	0,3	0,3	8,9	12,8	16,7	3,9	7,8	199,0

48	Sosnówka (Czerwonka)	0,2	1,3	7,6	10,9	14,8	3,9	7,2	185,0
49	Pilchowice ** (Bóbr)	16,1	26,1	22,5	24,0	50,0	26,0	27,5	106,0
50	Złotniki ** (Kwisa)	6,5	5,3	8,5	9,7	12,1	2,4	3,6	152,0
51	Leśna ** (Kwisa)	7,3	7,4	6,5	7,0	16,8	9,8	10,3	105,0
52	Lubachów ** (Bystrzyca)	3,5	5,5	4,8	4,9	6,8	1,9	2,0	104,0

* wartości stałe

** Zbiorniki energetyczne

**** Ujęcie wody pitnej

*****zbiornik przepływowy

" rzędne piętrzenia zbiornika Włocławek (m n.p.m.): Min PP: 56,5, NPP: 57,3 MaxPP: 57,3

" rzędne piętrzenia zbiornika Dębe (m n.p.m.): Min PP: 78,52, NPP: 79,02 MaxPP: 79,22

Obszar administrowany przez RZGW w Białymstoku

Zbiornik Siemianówka pracuje zgodnie z obowiązującymi instrukcjami. Aktualna pojemność powodziowa wynosi 10,3 mln m³. Zbiornik dysponuje rezerwą powodziową na poziomie 72%.

Obszar administrowany przez RZGW w Bydgoszczy

Zbiorniki Gopło i Pakość posiadają pełne rezerwy powodziowe.

Parametry zbiorników z godz. 6:00 UTC przedstawiają się następująco: na zbiorniku Pakość rzędna piętrzenia wynosi 76,61 m n.p.m. (111 cm > MinPP), odpływ ze zbiornika to 1,9 m³/s. Na zbiorniku Gopło rzędna piętrzenia wynosi 76,37 m n.p.m. (1 cm > MinPP), odpływ średni wynosi 1,0 m³/s.

Obszar administrowany przez RZGW w Gdańsku

W Regionie Wodnym Dolnej Wisły brak dużych, sztucznych zbiorników wodnych o istotnym znaczeniu przeciwpowodziowym objętych systemem monitorowania w ramach osłony przeciwpowodziowej kraju. Informacje o zbiorniku we Włocławku, który ma znaczenie dla osłony regionu, podaje RZGW w Warszawie.

Obszar administrowany przez RZGW w Gliwicach

Zgodnie z zaleceniami OTKZ zbiorniki Dzierżno Duże i Wisła Czarne posiadają obniżony poziom piętrzenia. Zbiornik Pogoria III posiada 97% rezerwy powodziowej. Na pozostałych zbiornikach będących w administracji RZGW w Gliwicach rezerwa powodziowa jest w pełni zachowana.

Sytuacja w dorzeczu Górnej Odry po stronie czeskiej:

Wszystkie zbiorniki pracują w zakresie swoich pojemności użytkowych i posiadają pełne rezerwy powodziowe (100%).

Źródło informacji - portal Povodi Odry, stan na 22.08.2022 r., godz. 10:10 CEST.

Obszar administrowany przez RZGW w Krakowie

Sytuacja na zbiornikach jest stabilna oraz na bieżąco monitorowana. Rezerwy powodziowe są zgodne z wymaganymi instrukcjami w okresie letnim i są większe od wielkości określonych w instrukcjach gospodarowania wodą, jedynie na zbiorniku Tresna rezerwa jest mniejsza od wielkości określonej w instrukcji i wynosi 89%.

Ze względu na obniżający się poziom zwierciadła wody na zbiorniku Chańcza na poziomie 3 cm na dobę i trwające upały podjęto decyzję o zmniejszeniu odpływu do wielkości 1,1 m³/s w okresie od 18.08.2022r. od godziny 9.00 UTC do dnia 01.09.2022 r.

Obszar administrowany przez RZGW w Lublinie

Zbiornik Nielisz pracuje zgodnie z obowiązującymi instrukcjami. Aktualna rezerwa powodziowa wynosi 8,4 mln m³.

Obszar administrowany przez RZGW w Poznaniu

Zbiorniki Jeziorsko i Poraj posiadają pełne rezerwy powodziowe.

Na zbiorniku Jeziorsko rzędna piętrzenia wynosi 117,70 m n.p.m. (od wczoraj -3 cm, 230 cm poniżej NPP), średni dopływ do zbiornika wynosi 17,6 m³/s przy odpływie średnim z ostatniej doby 27,0 m³/s. Zbiornik dysponuje rezerwą 136,0 mln m³, z możliwością powiększenia o dalsze 20,5 mln m³ pojemności forsowanej. Na zbiorniku Poraj rzędna piętrzenia wynosi 275,37 m n.p.m. (od wczoraj bez zmian, 13 cm poniżej NPP), średni dopływ do zbiornika wynosi 1,6 m³/s przy odpływie średnim z ostatniej doby 1,6 m³/s. Zbiornik dysponuje rezerwą 8,3 mln m³, z możliwością powiększenia o dalsze 4,1 mln m³ pojemności forsowanej.

Obszar administrowany przez RZGW w Rzeszowie

Wszystkie zbiorniki posiadają rezerwy powodziowe większe od wymaganych. Zbiorniki retencyjne zapewniają odpływy większe od nienaruszalnych zgodnie z instrukcjami gospodarowania wodą.

Na zbiorniku Klimkówka rzędna piętrzenia wynosi 386,41 m n.p.m., średni dopływ do zbiornika wynosi 0,03 m³/s przy odpływie średnim z ostatniej doby 2,0 m³/s. Zbiornik dysponuje rezerwą 27,6 mln m³. Na zbiorniku Besko rzędna piętrzenia wynosi 325,43 m n.p.m., średni dopływ do zbiornika wynosi 0,3 m³/s przy odpływie średnim z ostatniej doby 0,6 m³/s. Zbiornik dysponuje rezerwą 9,6 mln m³. Na zbiorniku Solina rzędna piętrzenia wynosi 412,20 m n.p.m., dopływ do zbiornika wynosi 6,7 m³/s przy odpływie średnim z ostatniej doby 9,0 m³/s. Zbiornik dysponuje rezerwą 131,7 mln m³.

Obszar administrowany przez RZGW w Warszawie

Wszystkie zbiorniki posiadają rezerwy większe od wymaganych.

Na Zbiorniku Włocławek dopływ średni dobowy na godz. 6:00 UTC wynosił około 325 m³/s, a odpływ ok. 330 m³/s. Rzędna wody dolnej śluzy: 42,57 m n.p.m.

Na Zbiorniku Dębe dopływ średni dobowy na godz. 6:00 UTC wynosił około 125 m³/s, a odpływ ok. 115 m³/s.

Obszar administrowany przez RZGW we Wrocławiu

Wszystkie zbiorniki posiadają wolne pojemności powodziowe i dodatkowe oprócz zbiornika Kozielno, który nieznacznie piętrzy w zakresie pojemności powodziowej. Dopływy do zbiorników kształtują się w strefie stanów średnich. Obecnie zbiorniki gromadzą nadmiar dopływającej wody. Urządzenia upustowe są drożne, urządzenia manewrowe są sprawne. Suche zbiorniki przeciwpowodziowe nie piętrzą wody. Poldery przeciwpowodziowe nie piętrzą wody. Wszystkie zbiorniki pracują zgodnie z instrukcjami gospodarowania wodą.

10. Informacja o żeglowności rzek i stanie urządzeń hydrotechnicznych.

RZGW w Białymstoku

Z dniem **10 sierpnia br.** wydano komunikat dotyczący aktualnej głębokości tranzytowej na drodze wodnej rzeki Narew (km 83+500 - 248+500) – szczegółowe informacje zawarto w [komunikacie nawigacyjnym nr 22/2022](#)

Z dniem **15 lipca 2022 r.** śluzowania na **śluzie Mikaszówka- Kanał Augustowski** będą odbywały się co godzinę lub jeżeli zbierze się minimum 10 jednostek pływających. Szczegółowe informacje zawarto w [komunikacie nawigacyjnym nr 17/2022](#).

Z dniem **5 lipca** do odwołania **śluza Mikaszówka na Kanale Augustowskim** jest nieczynna dla jednostek pływających o szerokości powyżej 2 m. Szczegółowe informacje zawarto w [komunikacie nawigacyjnym nr 16/2022r.](#)

1 lipca 2022 r. otwiera się dla żeglugi drogę wodną **Kanału Augustowskiego** na odcinku **od śluzy Sosnowek (km 70+300) do śluzy Kudrynki (km 77+400)**. Szczegółowe informacje zawarto w [komunikacie nawigacyjnym nr 14/2022](#)

Na odcinku **Kanału Augustowskiego od śluzy Augustów do śluzy Dębowo** oraz na równoległym odcinku **rzeki Netty** trwają prace konserwacyjne przez co występują utrudnienia w poruszaniu się jednostkami wodnymi. Planowany termin zakończenia prac – **24.06.2022 r.** Szczegółowe informacje zawarto w [komunikacie nawigacyjnym nr 13/2022](#).

Z dniem **7 czerwca 2022r.** wydano komunikat dotyczący aktualnej głębokości tranzytowej na drodze wodnej rzeki Narew (km 83+500 - 248+500). Szczegółowe informacje zawarto w [komunikacie nawigacyjnym nr 10/2022](#).

Z dniem **6 maja 2022 r.** dla żeglugi została otwarta droga wodna **rzeki Pisy (km 0+000 – 80+000)**. Szczegółowe informacje zawarto w [komunikacie nawigacyjnym nr 7/2022](#).

Od dnia 25 kwietnia br. dla żeglugi została otwarta droga wodna **Systemu Wielkich Jezior Mazurskich**. Szczegółowe informacje zawarto w [komunikacie nawigacyjnym nr 1/2022](#).

Z dniem **28 kwietnia br.** zostanie otwarta dla żeglugi droga wodna **Kanał Augustowski**. Szczegółowe informacje zawarto w [komunikacie nawigacyjnym nr 2/2022](#).

Z dniem **29 kwietnia br.** dla żeglugi została otwarta droga wodna **rzeki Narew**. Szczegółowe informacje zawarto w [komunikacie nawigacyjnym nr 6/2022](#).

Na Kanale Mioduńskim, będącym fragmentem drogi wodnej Pisz - Węgorzewo w Systemie Wielkich Jezior Mazurskich, obowiązuje zmieniona organizacja ruchu i tymczasowe oznakowanie nawigacyjne w związku z prowadzonymi pracami remontowymi. Szczegółowe informacje zawarto w [komunikacie nawigacyjnym nr 3/2022](#).

Na Kanale Szymońskim, będącym fragmentem drogi wodnej Pisz - Węgorzewo w Systemie Wielkich Jezior Mazurskich, obowiązuje zmieniona organizacja ruchu i tymczasowe oznakowanie nawigacyjne w związku z prowadzonymi pracami remontowymi. Szczegółowe informacje zawarto w [komunikacie nawigacyjnym nr 4/2022](#).

Na rzece Węgorapie i w Kanale Węgorzewskim (odcinek drogi wodnej Pisz – Węgorzewo w Systemie Wielkich Jezior Mazurskich) obowiązuje zmieniona organizacja ruchu i tymczasowe oznakowanie nawigacyjne w związku z prowadzonymi pracami remontowymi. Szczegółowe informacje zawarto w [komunikacie nawigacyjnym nr 5/2022](#).

Komunikaty nawigacyjne dostępne są pod adresem: <http://bialystok.wody.gov.pl/komunikaty-nawigacyjne>.

RZGW w Bydgoszczy

Od dnia **22 lipca 2022 r.** na **Kanale Bydgoskim** zostaną wprowadzone ograniczenia czasowe śluzowań. Z uwagi na utrzymującą się niekorzystną sytuację hydrologiczną tj. niski stan wód, zostaje ograniczona liczba śluzowań na **Kanale Bydgoskim, na połączeniu wodnym Wisła – Odra:**

- w km 20+000 Śluza nr 5 Prądy,
- w km 20+970 Śluza nr 6 Osowa Góra,
- w km 37+200 Śluza nr 7 Józefinki,
- w km 38+900 Śluza nr 8 Nakło Wschód.

Od dnia **22 lipca 2022 r.**, do momentu odwołania, przeprawa jednostek pływających na ww. śluzach odbywać się będzie wyłącznie trzy razy dziennie, o godzinach: **10.00, 13.30 oraz 17.00**. W przypadku śluzowania jednostki pływającej przez **Śluzę nr 5 Prądy**, zachowuje ona możliwość płynnej przeprawy w górę Kanału Bydgoskiego przez **Śluzę nr 6 Osowa Góra**. Zasada ta obowiązuje również w kierunku przeciwnym tj. w dół kanału. Proces ten, analogicznie będzie przeprowadzany na **Śluzie nr 7 Józefinki** oraz na **Śluzie nr 8 Nakło Wschód**. [Komunikat nawigacyjny nr 12/2022](#).

W dniach **13 sierpnia 2022 r., w godz. od 10.00 do 18.00, 14 sierpnia 2022 r., w godz. od 10.00 do 15.00** na Jeziorze Mielno, które stanowi odcinek śródlądowej drogi wodnej, na połączeniu wodnym Rzeki Warta – Kanał Bydgoski w km od 84+000 do 89+000 odbędą się regaty żeglarskie. Podczas trwania regat przestrzegane będą przepisy żeglugowe obowiązujące na śródlądowych drogach wodnych. [Komunikat nawigacyjny nr 11/2022](#).

Z dniem **8 kwietnia 2022 r.** otwiera się dla żeglugi administrowane śródlądowe drogi wodne na połączeniu wodnym Wisła – Odra oraz na połączeniu wodnym rzeka Warta – Kanał Bydgoski, **na odcinkach wskazanych poniżej**:

- I. na połączeniu wodnym Wisła – Odra
 - **Kanał Bydgoski** w km drogi wodnej od 014+800 do 038+900
 - **Noteć dolna** w km drogi wodnej od 038+900 do 176+200
- II. na połączeniu wodnym Warta – Kanał Bydgoski
 - **Kanał Ślesiński** w km drogi wodnej od 026+460 do 032+000
 - **Jezioro Gopło** w km drogi wodnej od 032+000 do 059+500
 - **Noteć górna** w km drogi wodnej od 059+500 do 121+600
 - **Kanał Górnonotecki** w km drogi wodnej od 121+600 do 146+600

Szczegółowe informacje dotyczące m.in. głębokości tranzytowych oraz śluzowania znajdują się w [komunikacie nawigacyjnym nr 1/2022](#).

Komunikaty nawigacyjne dostępne są pod adresem: <http://bydgoszcz.wody.gov.pl/komunikaty-nawigacyjne>

RZGW w Gdańsku

W dniach 29-30.04.2022 otwarto sezon żeglugowy na drogach wodnych Regionu Wodnego Dolnej Wisły pozostających w zarządzie RZGW Gdańsk. Szczegółowe informacje znajdują się w komunikatach nawigacyjnych oraz codziennych informacjach żeglugowych publikowanych na stronie internetowej <https://gdansk.wody.gov.pl/komunikaty-nawigacyjne>

RZGW w Gliwicach

Z uwagi na awarię wrót górnych komory południowej Śluzy Dzierżno **od dnia 29.07.2022 r., od godz. 9:00 komora południowa Śluzy Dzierżno (km 30+890 Kanału Gliwickiego) będzie zamknięta dla żeglugi** do czasu usunięcia awarii. [Komunikat nawigacyjny nr 20/2022](#).

Od dnia **01.05.2022 r.** otwiera się dla żeglugi odcinek szlaku żeglugowego na **rzece Odrze w km 98+600 (Ujście Kanału Gliwickiego do rzeki Odry) – 129+850 (OH Rogów) Odrzańskiej Drogi Wodnej**. [Komunikat nawigacyjny nr 4/2022](#).

Od dnia **28.03.2022 r.** otwarto dla żeglugi **Odrzańską Drogę Wodną (ODW) w km 51+000 (miasto Racibórz) – 98+600 (Ujście Kanału Gliwickiego do rzeki Odry), Kanał Gliwicki oraz Kanał Kędzierzyński**. [Komunikat nawigacyjny nr 2/2022](#).

Od dnia **16.03.2022 r.** otwarto dla żeglugi **Odrzańską Drogę Wodną (ODW) w km 129+850 (OH Rogów) - 181+300 (OH Ujście Nysy – granica RZGW Gliwice)**. [Komunikat nawigacyjny nr 1/2022](#).

Komunikaty nawigacyjne dostępne są pod adresem: <https://gliwice.wody.gov.pl/komunikaty-nawigacyjne>

RZGW w Krakowie

Zgodnie z treścią komunikatu nawigacyjnego nr 18/2022 z dnia 18.08.2022 r. informujemy, że w dniu 18.08.2022 w godzinach popołudniowych awaria na śluzie w Borku Szlacheckim została usunięta, a szlak żeglugowy na tym odcinku został otwarty.

Zgodnie z treścią komunikatu nawigacyjnego nr 17/2022, z dnia 17.08.2022 r. informujemy, że **od dnia 17 sierpnia 2022 r. śluza przy ZOH Łączany**, będzie nieczynna do czasu usunięcia awarii, a szlak żeglugowy na tym odcinku będzie zamknięty – do odwołania.

Zgodnie z treścią komunikatu nawigacyjnego nr 16/2022 z dnia 08.07.2022 r. informujemy, że w związku z prowadzonymi pracami remontowymi kierownicy w awanporcie dolnym **stopnia wodnego Kościuszko**, z uwagi na bezpieczeństwo użytkowników drogi wodnej, **od dnia 8 lipca 2022 r.** do odwołania zawiesza się śluzowanie w porze nocnej.

Zgodnie z treścią komunikatu nawigacyjnego nr 13/2022 z dnia 15.06.2022 r. informujemy, że **od dnia 14.06.2022 r.** szlak żeglugowy na rzece **Wiśle od km 61+200 (Tyniec) do km 79+150** jest oznakowany zgodnie z §5.02 Rozporządzenia Ministra Infrastruktury z dnia 28 kwietnia 2003 r. w sprawie przepisów żeglugowych na śródlądowych drogach wodnych (Dz.U z 2003 r. nr 212 poz. 2027) i odpowiada wymogom regulującym zasady uprawiania żeglugi w porze nocnej. Z żeglugi nocnej tymczasowo wyłączony jest odcinek **od km 79+150 do km 80+870 (stopień wodny Dąbie)** z uwagi na modernizację linii kolejowej, w tym mostu kolejowego przez rzekę Wisłę.

Zgodnie z treścią komunikatu nawigacyjnego nr 8 /2022, **od dnia 17.05.2022 r.** mogą nastąpić utrudnienia w żegludze, z uwagi na związane z niskimi przepływami w rzece okresowe uruchamianie progu piętrzącego Elektrowni w Połańcu zlokalizowanego **w km 223+650 rzeki Wisły**.

Zgodnie z treścią komunikatu nawigacyjnego nr 6 /2022, **od dnia 11.05.2022 r.** szlak żeglugowy na **rzece Wiśle w km 175+400 (ujście rzeki Nidy) do km 295+200 (ujście rzeki Sanny)** jest otwarty dla ruchu jednostek pływających.

Zgodnie z treścią komunikatu nawigacyjnego nr 5/2022 w związku z prowadzonymi pracami remontowymi **na stopniu wodnym Kościuszko, od dnia 9 maja 2022 r. do odwołania**, w robocze dni tygodnia: od poniedziałku do czwartku w godzinach 7.00 do 18.00 oraz w piątek w godzinach 7.00 do 15.00 wprowadza się następujące godziny śluzowań: w górę rzeki : 8.00, 11.15, 14.00, 16.00, 18.00; w dół rzeki : 9.30, 13.00, 15.30, 17.30.

Zgodnie z treścią komunikatu nawigacyjnego nr 3/2022 w związku z pracami remontowymi na kierownicy **stopnia Kościuszko do dnia 30.11.2022 r.** mogą wystąpić utrudnienia w żegludze.

Zgodnie z treścią komunikatu nawigacyjnego nr 1/2022 z dnia 03.01.2022 r. **od dnia 3 stycznia 2022 r. śluzy przy stopniach wodnych Dwory, Smolice, Łączany (Borek Szlachecki), Kościuszko, Dąbie i Przewóz** zostają otwarte dla żeglugi. Jednocześnie informujemy, że ważność traci komunikat nawigacyjny nr 36/2021.

Szlak żeglowny na odcinku **od km 0+600 do 92+600 Wisły** – odcinek otwarty dla żeglugi przy ograniczeniu jego parametrów.

W km 79+000 do km 80+900 mogą wystąpić dodatkowe utrudnienia w żegludze w związku z realizacją prac pn. „Prace na linii kolejowej E30 na odcinku Kraków Główny Towarowy – Rudzice wraz z dobudową torów linii aglomeracyjnej”. Na czas prowadzenia prac szlak żeglowny oznakowany został dodatkowymi znakami żeglugowymi.

Od km 92+600 do km 175+400 – odcinek otwarty dla żeglugi. Wymagana głębokość tranzytowa wynosząca 1,6 m lokalnie nie jest zachowana.

Od km 175+400 do km 295+200 – odcinek otwarty dla żeglugi.

Komunikaty nawigacyjne dostępne są pod adresem: <http://krakow.wody.gov.pl/komunikaty-nawigacyjne>

RZGW w Lublinie

Z uwagi na obecną sytuację hydrologiczną głębokość tranzytowa drogi wodnej **rzeki Bug w km 42+200 - 224+200** wynosi 20 cm przy stanie wody na wodowskazach: Zabuże - 220 cm, Frankopol 62 cm i Małkinia Górna - 114 cm. Prowadzenie żeglugi na omawianym odcinku wymaga zachowania szczególnej ostrożności oraz znajomości lokalnych warunków nawigacyjnych – szczegółowe informacje zawarto w [komunikacie nawigacyjnym nr 3/2022 r.](#)

Oznakowanie szlaku żeglownego zostało wystawione na **rzece Bug od km 42+000 do 224+200**. W związku z powyższym wyżej wymieniony odcinek drogi wodnej jest od dnia 28 kwietnia otwarty. Szczegóły w [komunikacie nawigacyjnym nr 1/2022](#).

Komunikaty nawigacyjne dostępne są pod adresem: <http://lublin.wody.gov.pl/komunikaty-nawigacyjne>

RZGW w Poznaniu

Na obszarze administrowanym przez RZGW w Poznaniu otwarte dla żeglugi są wszystkie drogi wodne, tj.: **rz. Warta w km 0+000 – 406+600 i Kanał Ślesiński w km 0+000 – 26+460**.

Komunikaty nawigacyjne dostępne są pod adresem: <http://poznan.wody.gov.pl/komunikaty-nawigacyjne>

RZGW w Szczecinie

W związku z zanieczyszczeniem rzeki Odry i rozłożonymi zaporami w nurcie zamknięty dla żeglugi pozostaje odcinek **rzeki Odry i Odry Wschodniej od km 690,5 (most Krajnik Dolny) do km 728,0 (most autostrada A6 – Radziszewo)**. Ograniczenia w żegludze dotyczą także rzeki Odry Zachodniej i Regalicy. [Szczegóły w komunikacie nawigacyjnym 25/2022, 27/2022 i 28/2022.](#)

[Rozporządzenie porządkowe nr 3/2022 Wojewody Zachodniopomorskiego z dnia 18 sierpnia 2022 r. zmieniające rozporządzenie porządkowe Nr 1/2022 z dnia 12 sierpnia 2022 r. w sprawie wprowadzenia zakazu korzystania z wód Odry.](#)

Regionalny Zarząd Gospodarki Wodnej w Szczecinie informuje, że w związku z pojawieniem się **śniętych ryb na Odrzańkiej Drodze Wodnej** konieczne jest zachowanie szczególnej ostrożności podczas prowadzenia żeglugi.

Ponadto w związku z zaistniałą sytuacją apeluje się do załóg wszystkich statków o **niewchodzenie do wody**, a także zwracanie uwagi na jednostki pływające prowadzące działania operacyjne w powyższym zakresie.

W związku z zanieczyszczeniem rzeki Odry administracja niemiecka zamyka dla żeglugi **śluž Hohensaaten Ost** oraz **Schwedt**.

W dniach 01.08-30.09.2022 z powodu prac budowlanych związanych z przeciwpowodziową ścianką mobilną we Frankfurcie nad Odrą **w km 582,7 – 585,9** dochodzić będzie do utrudnień w ruchu żeglugowym.

Z powodu prac przy filarze mostu kolejowego **w Kostrzynie nad Odrą km 615,10 rzeki Odry w terminie od 27.06.2022 r. do 30.09.2022 r. dochodzić będzie do utrudnień w ruchu żeglugowym**. Szlak zostanie oznakowany zgodnie z obowiązującymi przepisami żeglugowymi. Prosimy o zachowanie szczególnej ostrożności przechodząc wskazanym rejonem.

Z powodu występujących niskich stanów wody, które uniemożliwiają określenie parametrów eksploatacyjnych **I, II, III oraz IVa odcinka rzeki Odry tj. od km 542,4 (ujście rzeki Nysy Łużyckiej) do km 677,2 (m. Bielinek)** administracja drogi wodnej do odwołania zaprzestaje wykonywania sondowań i kontroli wskazanych odcinków drogi wodnej. Powyższe odcinki drogi wodnej należy przekraczać z najwyższą ostrożnością. [Szczegóły w komunikatach 14/2022, 16/2022.](#)

Awarii uległ niemiecki maszt radiowy systemu NIF (Der Nautische Informationsfunk) na Odrze Zachodniej w m. Mescherin. Z powodu awarii będzie dochodzić do zakłóceń w komunikacji radiowej z jednostkami pływającymi. Kontakt z głównym urzędem w Magdeburgu możliwy jest tylko pod numerem: 0391 598 198 250.

W związku z pracami budowlanymi na zwodzonym moście kolejowym w **km 733,7 rzeki Regalicy** w terminie **od 22.02.2022 r. do odwołania** dochodzić będzie do utrudnień w ruchu żeglugowym. Szczegóły w [komunikacie 09/2022](#). Dodatkowo prosimy o zapoznanie się z [komunikatem nr 36/2021](#) informującym o obecnej organizacji ruchu.

W związku z rozpoczęciem prac modernizacyjnych zabudowy hydrotechnicznej (ostrogi) **na rzece Odrze w km 581,0 – 585,7, 604,0 – 605,0, 612,7 – 614,8, 645,5 – 663,0** do odwołania zostanie wystawione tymczasowe oznakowanie nawigacyjne. Przechodząc wskazanym rejonem prosimy o zachowanie szczególnej ostrożności. Szczegóły w komunikatach: [nr 07/2022](#) i [nr 08/2022](#).

Z powodu prac remontowych **od 01.02.2022 r.** zamyka się przejście pod mostem nad **Kanałem Zielonym**. Zalecamy poruszanie się alternatywnymi drogami wodnymi prowadzącymi przez rzekę Odrę Zachodnią, Przekop Parnicki i rzekę Parnicę. [Szczegóły w komunikacie nr 04/2022](#).

Śluza Schwedt jest całkowicie zamknięta dla żeglugi, a ponadto śluzy: Lehnitz, Hohensaaten Ost, Hohensaaten West pracują jedynie w godz.: 07:00 – 14:30. Graniczny odcinek rzeki Odry należy przekraczać z najwyższą ostrożnością.

Na moście w Siekierkach km 653+900 rzeki Odry są prowadzone prace remontowe z częściowym zamknięciem przęsła żeglownego. Szczegóły w [komunikacie 16/2021](#). Proszę zachować szczególną ostrożność przechodząc wskazanym rejonem.

Zakład Linii Kolejowych w Szczecinie informuje, że w terminie **od 12.06.2022 do 03.09.2022** obowiązywać będzie nowy harmonogram otwarcia mostu zwodzonego w Podjuchach **km 733,7 rzeki Regalicy**. Nowy harmonogram można pobrać [tutaj](#).

Komunikaty nawigacyjne dostępne są pod adresem: <https://szczecin.wody.gov.pl/komunikaty-nawigacyjne>

RZGW w Warszawie

Nowe: Remont Śluzy Włocławek zakończył się i od dnia 12 sierpnia pracuje ona zgodnie z następującymi zasadami:

- czynna całą dobę we wszystkie dni tygodnia,
- śluzowania jednostek rekreacyjnych odbywają się w wyznaczonych godzinach: 8.00, 11.00, 14.00, 17.00, 20.00; lub gdy zbiorą się minimum trzy jednostki,
- śluzowania jednostek pływających będą wykonywane, jeżeli poziom wody dolnego stanowiska stopnia (poniżej śluzy) będzie równy lub wyższy od rzędnej 42,80 m n.p.m.; poniżej tej wartości śluzowania nie będą realizowane.

Szczegóły w [komunikacie nawigacyjnym nr 33/2022](#).

Oznakowanie nawigacyjne zostało wystawione na drodze wodnej Narwi w km 21+600 – 29+020, to znaczy od zapory w Dębem do mostu drogowego w Zegrzu oraz w km 38+000 – 62+800, to znaczy od ujścia Bugu do rejonu Pułtuska. W związku z powyższym **droga wodna Narwi w km 21+600 – 29+020 oraz w w km 38+000 – 62+800 jest od dnia 5 sierpnia 2022 r. otwarta** [komunikat nawigacyjny 32 2022](#).

W dniach **12-13 sierpnia 2022 r.** na **drodze wodnej Wisły we Włocławku** odbędzie się „Festiwal Wisły 2022”. Festiwal odbywał się będzie w **km 678-680**, to znaczy od Przystani przy ul. Piwnej 1 do wysokości sceny na wodzie i za sceną do wylotu ul. Bechiego oraz w rejonie wyspy naprzeciw Bulwarów im. Marszałka J. Piłsudskiego w części plażowej we Włocławku. W związku z powyższym zwracamy się z prośbą o zachowanie szczególnej ostrożności podczas korzystania z omawianego odcinka drogi wodnej Wisły oraz o stosowanie się do poleceń Organizatorów i służb zabezpieczających imprezę. Dodatkowo, ze względu na planowane wydarzenia, prosimy Użytkowników drogi wodnej Wisły, nie uczestniczących w Festiwalu, o powstrzymanie się od żeglugi w omawianym rejonie w terminach następujących wydarzeń:

12.08.2022 r. godz. 17.00 – 17.20: parada statków i łodzi rzecznych, uczestniczących w Festiwalu,

13.08.2022 r. godz. 15.00 – 16.30: „Przeptyń Wisłę” – przepływanie Wisły wplaw,

13.08.2022 r. godz. 16.30 – 17.00: parada statków i łodzi rzecznych, uczestniczących w Festiwalu,

13.08.2022 r. godz. 20.00 – 20.15: parada statków i łodzi rzecznych, uczestniczących w Festiwalu.

Szczegóły w [komunikacie nawigacyjnym nr 31/2022](#).

Ze względu na trwającą przebudowę mostu kolejowego w km 17+200 Kanału Żerańskiego, to znaczy w rejonie ujścia Kanału Żerańskiego do Jeziora Zegrzyńskiego, **występują utrudnienia żeglugowe w postaci zwężenia szlaku żeglownego oraz trwających robót budowlanych**. Prosimy o zachowanie szczególnej ostrożności oraz stosowanie się do poleceń obsługi rejonu budowy oraz zamontowanego oznakowania nawigacyjnego. Omawiane utrudnienia będą występowały do dnia 31 października 2022 r. Dodatkowo w dniach 11.07.2022 r. – 29.07.2022 r. droga wodna Kanału Żerańskiego w rejonie budowy będzie zamknięta. W omawianym okresie szlak będzie otwierany od poniedziałku do piątku na jedną godzinę dziennie, to znaczy od 12.00 do 13.00, a w soboty i niedziele na cały dzień. Celem uzgodnienia przepłynięcia poza wyznaczonymi godzinami, prosimy skontaktować się z Wykonawcą pod numerem telefonu: 531 285 507. Szczegóły dostępne są pod adresem: [komunikat nawigacyjny 29/2022](#).

Informujemy o **utrudnieniach żeglugowych związanych z pozostałościami po budowie w rejonie mostu Południowego na Wiśle w Warszawie, w km 500 szlaku żeglownego Wisły**. Ze względu na niebezpieczne elementy konstrukcyjne pozostawione w korycie Wisły w rejonie przęsa żeglugowego, droga wodna Wisły w rejonie mostu Południowego w km 500 szlaku żeglownego Wisły jest zamknięta do czasu usunięcia omawianych przeszkód. Otwarcie drogi wodnej Wisły w rejonie mostu Południowego zostanie ogłoszone oddzielnym komunikatem nawigacyjnym. Szczegóły dostępne są pod adresem: [komunikat nawigacyjny 23/2022](#).

Oznakowanie nawigacyjne zostało wystawione na drodze wodnej Narwi w km 62+800 – 83+500, to znaczy od rejonu Pułtuska do ujścia Orzyca. W związku z powyższym **droga wodna Narwi w km 62+800 – 83+500 jest od dnia 10 maja 2022 r. otwarta**. Szczegóły w [komunikacie nawigacyjnym 22/2022](#).

Oznakowanie nawigacyjne zostało wystawione na drodze wodnej Wisły w km 456+700 – 500+000, to znaczy od ujścia Pilicy do mostu Południowego w Warszawie. W związku z powyższym **droga wodna Wisły w km 456+700 – 500+000 jest od dnia 10 maja 2022 r. otwarta**. Szczegóły w [komunikacie nawigacyjnym 21/2022](#).

Oznakowanie nawigacyjne zostało wystawione na drodze wodnej **Wisły w km 431+900 – 456+700**, to znaczy od ujścia Radomki do ujścia Pilicy. W związku z powyższym droga wodna Wisły w km 431+900 – 456+700 jest od dnia 2 maja 2022 r. otwarta. Szczegóły w [komunikacie nawigacyjnym 20/2022](#).

Oznakowanie nawigacyjne zostało wystawione na drodze wodnej Wisły w km 520+300 – 551+000, to znaczy od wejścia do Kanału Żerańskiego do ujścia Narwi. W związku z powyższym droga wodna Wisły w km 520+300 – 551+000 jest od dnia 29 kwietnia 2022 r. otwarta. Szczegóły w [komunikacie nawigacyjnym 19/2022](#)

Droga wodna **Kanału Żerańskiego w km 0+000 – 17+200**, to znaczy na całej długości od Wisły do Jeziora Zegrzyńskiego, jest **od dnia 21 kwietnia 2022 r. otwarta**. Szczegóły dostępne w [komunikacie nawigacyjnym 18/2022](#).

Oznakowanie nawigacyjne zostało wystawione na drodze wodnej Wisły w km 551 – 590, to znaczy od rejonu Wyszogrodu we Włocławku do rejonu Kępy Ośnickiej. W związku z powyższym **droga wodna Wisły w km 551 – 590 jest od dnia 21 kwietnia 2022 r. otwarta**. Szczegóły dostępne w [komunikat nawigacyjny 16/2022](#)

Śluza Żerań pracuje zgodnie z następującymi zasadami:

- czynna codziennie od poniedziałku do niedzieli i w dni świąteczne w godzinach: 7.00 – 15.00,
- w miesiącach od maja do września – w każdy piątek, sobotę, niedzielę i święto czas pracy śluzy wydłużony do godziny 19.00,
- ostatnie śluzowanie rozpoczyna się nie później niż na pół godziny przed końcem czasu pracy śluzy, to znaczy odpowiednio o 14.30 albo 18.30, ze względu na długi czas trwania śluzowania.

Oznakowanie nawigacyjne zostało wystawione na drodze wodnej Wisły w km 620 – 646, to znaczy od rejonu Kępy Ośnickiej do rejonu ujścia Skrwy na Zbiorniku Wodnym Włocławek. W związku z powyższym **droga wodna Wisły w km 620 – 646 jest od dnia 6 kwietnia 2022 r. otwarta**. Szczegóły w [komunikacie nawigacyjnym nr 13/2022](#).

Oznakowanie nawigacyjne zostało wystawione na drodze wodnej Bugu w km 00+000 – 42+000, to znaczy od ujścia do Narwi do ujścia Liwca. W związku z powyższym **droga wodna Bugu w km 00+000 – 42+000, jest od dnia 4 kwietnia 2022 r. otwarta.** Szczegóły w [komunikacie nawigacyjnym nr 11/2022.](#)

Oznakowanie nawigacyjne zostało wystawione na drodze wodnej Narwi w km 29+020 – 38+000, to znaczy od mostu drogowego w Zegrzu do ujścia Bugu. W związku z powyższym **droga wodna Wisły w Warszawie w km 29+020 – 38+000, jest od dnia 4 kwietnia 2022 r. otwarta.** Szczegóły w [komunikacie nawigacyjnym 10/2022.](#)

Oznakowanie nawigacyjne zostało wystawione na drodze wodnej Wisły w km 590 – 620, to znaczy od rejonu Wyszogrodu we Włocławku do rejonu Kępy Ośnickiej. W związku z powyższym **droga wodna Wisły w Warszawie w km 590 – 620 jest od dnia 4 kwietnia 2022 r. otwarta.** Szczegóły w [komunikacie nawigacyjnym nr 09/2022.](#)

W rejonie **km 513+500 drogi wodnej Wisły, tj. między Mostem Świętokrzyskim, a Śląsko-Dąbrowskim w Warszawie trwają roboty związane z budową mostu pieszo-rowerowego przez Wisłę.** W związku z powyższym, ze względu na ruch jednostek pływających Wykonawcy oraz trwające prace budowlane osoby korzystające z drogi wodnej Wisły w omawianym rejonie proszone są o zachowanie szczególnej ostrożności. Szczegóły dostępne w [komunikacie nawigacyjnym nr 08/2022.](#)

Oznakowanie nawigacyjne zostało wystawione na drodze wodnej Wisły w km 646 – 675, to znaczy na Zbiorniku Wodnym Włocławek od rejonu ujścia Skrwy do Stopnia Wodnego we Włocławku. W związku z powyższym **droga wodna Wisły w Warszawie w km 646 – 675 jest od dnia 1 kwietnia 2022 r. otwarta.** Szczegóły w [komunikacie nawigacyjnym nr 7/2022.](#)

Oznakowanie nawigacyjne zostało wystawione na drodze wodnej Wisły w km 675 – 680, to znaczy od Stopnia Wodnego we Włocławku do ujścia Zgłowiączki. W związku z powyższym **droga wodna Wisły w Warszawie w km 675 – 680 jest od dnia 30 marca 2022 r. otwarta.** Szczegóły w [komunikacie nawigacyjnym nr 6/2022.](#)

Oznakowanie nawigacyjne zostało wystawione na drodze wodnej Wisły w km 295+200 – 431+900, to znaczy od ujścia Sanny do ujścia Radomki. W związku z powyższym **droga wodna Wisły w Warszawie w km 295+200 – 431+900 jest od dnia 30 marca 2022 r. otwarta.** Szczegóły dostępne są pod adresem: [komunikat nawigacyjny 05/2022](#)

W związku z wybudowaniem tymczasowego progu podpiętrzającego wodę dla Elektrowni Kozienice, **szlak żeglowny w km 425+950 rzeki Wisły w okolicy miejscowości Świerże Górne pozostaje zamknięty.** Informacje na temat możliwości pokonania progu przez jednostki pływające dostępne są na stronie internetowej Enea S.A. Szczegóły dostępne są pod adresem: [komunikat nawigacyjny 04/2022](#)

Pływające oznakowanie nawigacyjne zostało wystawione na drodze wodnej **Wisły w km 500+000 – 507+100,** to znaczy od Mostu Południowego do Mostu Siekierkowskiego w Warszawie. W związku z powyższym **droga wodna Wisły w Warszawie na odcinku od Mostu Południowego do Mostu Siekierkowskiego w Warszawie jest od dnia 21 marca 2022 r. otwarta.** Szczegóły dostępne są pod adresem: [komunikat nawigacyjny nr 03/2022](#)

Pływające oznakowanie nawigacyjne zostało wystawione na drodze wodnej **Wisły w km 515+600 – 520+300,** to znaczy od Mostu Gdańskiego do wejścia Kanału Żerańskiego w Warszawie. W związku z powyższym **droga wodna Wisły w Warszawie na odcinku od Mostu Gdańskiego do wejścia do Kanału Żerańskiego jest od dnia 18 marca 2022 r. otwarta.** Szczegóły dostępne są pod adresem: [komunikat nawigacyjny nr 02/2022.](#)

Pływające oznakowanie nawigacyjne zostało wystawione na drodze wodnej **Wisły w km 507+100 – 515+600,** to znaczy od mostu Siekierkowskiego do mostu Gdańskiego w Warszawie. W związku z powyższym **droga wodna Wisły w Warszawie na odcinku od mostu Siekierkowskiego do Gdańskiego jest od dnia 5 stycznia 2022 r. otwarta.** Głębokość tranzytowa na omawianym odcinku jest w dniu 5 stycznia 2022 r. równa 3,5 m, przy stanie wody 210 cm na wodowskazie Warszawa-Bulwary. Aktualny stan wody dostępny jest pod adresem: <https://hydro.imgw.pl/>. Szczegóły w [komunikacie nawigacyjnym nr 01/2022.](#)

Komunikaty nawigacyjne dostępne są pod adresem: <http://warszawa.wody.gov.pl/komunikaty-nawigacyjne>

RZGW we Wrocławiu

Odrzańska Droga Wodna jest otwarta dla żeglugi.

Najnowsze komunikaty nawigacyjne:

Na podstawie zawiadomienia z Urzędu Żeglugi Śródlądowej we Wrocławiu PGW WP Regionalny Zarząd Gospodarki Wodnej we Wrocławiu informuje, że przeszkoda nawigacyjna **w km 255+200 przy prawym brzegu Odry** (między wejściem do portu miejskiego a cyplem rozdzielającym Odrę ze Starą Odrą) została usunięta wraz z wystawionym oznakowaniem nawigacyjnym. Jednocześnie przywrócono normalne warunki nawigacyjne na wskazanym odcinku ODW. Traci moc komunikat nawigacyjny 23/2022. [Komunikat nawigacyjny nr 27/2022.](#)

Komunikaty nawigacyjne dostępne są pod adresem: <https://wroclaw.wody.gov.pl/komunikaty-nawigacyjne> i <https://wroclaw.wody.gov.pl/sytuacja-hydrologiczno-nawigacyjna>.

11. Inne informacje.

W wyniku skażenia rzeki Odry, do którego doszło przed 27.07.2022 r., spływają informacje o kolejnych śniętych rybach. Pracownicy Wód Polskich podejmują szereg czynności i działań zmierzających do ograniczenia tego problemu i znalezienia przyczyny oraz pozostają w stałym kontakcie z organizacjami, które zgodnie z kompetencjami odpowiadają za zdiagnozowanie zjawiska oraz powinny również dążyć do jego usunięcia.

AKTUALNA SYTUACJA NA RZECE ODRZE:

RZGW w Gliwicach (Kanał Gliwicki km 0+000 – 41+400, Kanał Kędzierzyński 0+00 – 5+600 oraz rz. Odra 51+000 – 95+545, Odra skanalizowana 95+545 – 181+300)

Na poszczególnych sekcjach Kanału Gliwickiego oraz na Odrzańskiej Drodze Wodnej nie stwierdzono występowania śniętych, osłabionych, pływających przy powierzchni ryb. Nie zaobserwowano występowania oznak zanieczyszczenia na powierzchni wody w postaci filmu substancji ropopochodnych, nie stwierdzono również zapachu, który świadczyłby o występowaniu zanieczyszczenia.

RZGW we Wrocławiu (rz. Odra w km 181+300 - 617+600).

Pracownicy PGW WP RZGW we Wrocławiu prowadzili na stopniach wodnych stały monitoring, na żadnym stopniu nie stwierdzono śniętych ryb.

RZGW w Szczecinie (rz. Odra w km 617+600 – 741+600, Odra Zachodnia w km 0+000 – 36+550).

Załadunek z dnia 19 i 20 sierpnia br.:

- ilość rzeczywiście 11.380 kg

- całkowita ilość narastająco dot. ilości kg zebranych i przekazanych do utylizacji od dnia 13 sierpnia br. – 106.030 kg.

Śnięte ryby nadal występują. Obserwuje się stały poziom od kilku dni co widać z danych WIW.

W rejonie ujściowym rzeki Odry Wschodniej, rzeki Regalicy oraz na Odrze Zachodniej (od Mescherina do Szczecina) obserwuje się bardzo niskie stężenie tlenu rozpuszczonego na poziomie poniżej 1,0 mg/l – występuje zjawisko tzw. „przyduchy”,

-straż pożarna wprowadza pompy, mające natlenić wodę na rz. Odrze Zachodniej i Szczecińskiego Węzła Wodnego, za zgodą Wojewody Zachodniopomorskiego, służby PZW postarają się wyławiać i przenosić z Odry do innych natlenionych zbiorników wodnych, jezior jeszcze żywe ryby.

W dniu 22.08.2022 r. w rejonie Dziewoklicza przy Odrze Zachodniej oraz na Regalicy w km 730,6 (wejście do Przekopu Klucz Ustowo) zamontowane zostaną dwie pompy napowietrzające wodę.

Śnięte ryby obserwowane w dniu 22.08.2022 r: Zaobserwowano znaczną ilość śniętych ryb w zaporach zlokalizowanych w Szczecińskim Węźle Wodnym.

Pozostałe czynności:

1) Ustanowienie łącznie 22 zapór w tym:

- a) Ustanowienie 15 zapór na rzece Odrze, Odrze Wschodniej, Odrze Zachodniej i Regalicy:
 - i) w km 690,5 (rejon Mostu w Krajniku Dolnym),
 - ii) w km 722,0 (rejon miejscowości Żabnica Gryfino Mniszki) x2,
 - iii) w km 723,0 (rejon miejscowości Żabnica) x 2,
 - iv) w km 726,0 (rejon miejscowości Łubnica),
 - v) w km 734,6 (niezeglowne przęsła mostu Gryfitów – rz. Regalica),
 - vi) w km 737,6 (niezeglowne przęsła mostu Cłowego – rz. Regalica) x 2,
 - vii) w km 737,80 (wejście do Dąbskiej Strugi),
 - viii) w km 739,60 (wejście do Dąbskiego Nurtu),
 - ix) w km 0,5 Odry Zachodniej (w rejonie jazu Widuchowej – działania strony niemieckiej),
 - x) w km 8,5 rz. Odry Zachodniej (Wejście do Kanału Marwice – Gartz)
 - xi) w km 22,8 (m. Moczyły),
 - xii) w km 31,2 (Szczecin – niezeglowne przejścia mostu „Pomorzan”).

- b) Ustanowienie 7 zapór grodzących śluzy wałowe na Międzyodrze od rzeki Odry Wschodniej:
 - i) w km 708,4 (m. Marwice)
 - ii) w km 710,7 (śluzo Gartz – Marwice)
 - iii) w km 715,2 (powyżej Kanału Zimnego Elektrowni Dolna Odra)
 - iv) w km 717,1 (m. Gryfino)
 - v) w km 722,1 (m. Czepino)
 - vi) w km 724,4 (m. Dębce)
 - vii) w km 724,5 (m. Dębce)

2) W związku z zanieczyszczeniem rzeki Odry i rozłożonymi zaporami w nurcie zamknięty dla żeglugi pozostaje odcinek rzeki Odry i Odry Wschodniej od km 690,5 (most Krajnik Dolny) do km 728,0 (most autostrada A6 – Radziszewo). Ograniczenia w żegludze dotyczą także rzeki Odry Zachodniej i Regalicy. Szczegóły w komunikacie nawigacyjnym 25/2022 , 27/2022. oraz 28/2022.

W CIĄGU UBIEGŁEGO WEEKENNDU WPŁYNAŁ SZEREG ZGŁOSZEŃ DOTYCZĄCYCH ZANIECZYSZCZEŃ NA INNYCH RZEKACH NIEZWIĄZANYCH Z RZEKĄ ODRA:

1. W dniu 18.08.2022 w godzinach popołudniowych do pracownika jednego z wydziałów w Zarządzie Zlewni w Gliwicach (Dział Organizacyjny) wpłynęło telefoniczne zawiadomienie o istnieniu zbiornika o dużym zasoleniu położonego w Zabrze przy hałdzie dawnej kopalni „Makoszowy”. Wg rozmówcy jest to staw pokopalniany zawierający wody głębinowe o dużym zasoleniu pochodzące z odwodnienia nieczynnej kopalni. Woda ze stawu dostaje się do przepływającego obok **Potoku Czerniawka**, który wpada do rzeki **Kłodnicy** powodując jej zasolenie. Zdaniem osoby zgłaszającej niezbędne są działania mające na celu oczyszczenie zbiornika.

2. W dniu 19.08.2022 pracownik stopnia wodnego zauważył spienienie się wody na górnej wodzie **Stopnia Wodnego Koźle**, na lewym brzegu Starej Odry w Kędzierzynie Koźlu. Centrum Operacyjne Ochrony Przeciwpowodziowej w Gliwicach poinformowało o zdarzeniu WIOŚ Opole.
3. W dniu 19.08.2022 r. około godz. 11:46 Dyżurny Powiatowego Centrum Reagowania w Gliwicach poinformował Centrum Operacyjne Ochrony Przeciwpowodziowej w Gliwicach o 2 śniętych rybach w dwóch stawach przy **Potoku Leśnym**. Zgodnie z przekazaną informacją na miejscu zdarzenia pracują jednostki Powiatowej Straży Pożarnej i Wojewódzkiego Inspektoratu Ochrony Środowiska. PCZK powiadomiło również Powiatowy Inspektorat Weterynarii.
4. W dniu 19.08.2022 r. ujawniono trzy wyloty na północnym brzegu **Kanału Gliwickiego**, w jego 13+780 km. Z jednego z nich aktualnie wydostaje się w dużych ilościach rdzawa substancja, która barwi wodę Kanału na jasnoszary kolor. W opinii pracownika **Śluz Sławęcice**, przedmiotowe nieczystości mogą mieć swoje źródło w sąsiedztwo położonej ubojni. W dniu 19.08.2022 r. odbyła się wizja lokalna wzdłuż północnego brzegu, ok. km 13+780 Kanału Gliwickiego, przeprowadzona wspólnie przez WIOŚ Opole, Dzielnicowego KPP w Kędzierzynie-Koźlu, PSP Kędzierzyn-Koźle, OSP Sławęcice oraz Kierownika OH Sławęcice. Stwierdzono zrzut nieznannej substancji z rurociągu mającego początek na terenach ferm drobiu przy ul. Wróblewskiego 17 w Sławęcicach. Po analizie pH próbki pobranej przez Straż Pożarną, nie wykazano kwasowości wody. Pracownik WIOŚ dokonał wstępnej oceny wycieku jako niegroźnego zarówno dla środowiska Kanału Gliwickiego, jak i żeglugi. WIOŚ zaoferował tego samego dnia pobór prób wody do analizy laboratoryjnej. Po analizie zasobów wewnętrznych informuję ponadto, iż RZGW Gliwice nie posiada pozwolenia wodnoprawnego na wylot w przedmiotowej lokalizacji Kanału Gliwickiego.
5. W dniu 20.08.2022r. przy udziale funkcjonariuszy KPP w Kędzierzynie-Koźlu oraz Kierownika Obiektu Śluz Sławęcice, miała miejsce kontrola wylotu rurowego zlokalizowanego w km 13+780 **Kanału Gliwickiego**. Funkcjonariusze po zebraniu zeznań oraz wykonaniu dokumentacji fotograficznej sporządzili protokół z wykonanych czynności. W dniu dzisiejszym (20.08.2022) nie zauważono zrzutu nieczystości do koryta Kanału Gliwickiego. Dzień wcześniej (19.08.2022) Komenda Powiatowa PSP protokołem przekazała kierownikowi Obiektu Śluz Sławęcice odcinek Kanału Gliwickiego w km 13+000 - 14+000 pod szczególny dozór
6. W dniu 19.08.2022r. ok. godziny 18:40 otrzymano informację z PCZK Kędzierzyn o martwych rybach na **Kanale Gliwicki na dolnej wodzie Śluz Wieś**. Na miejscu obecny jest Dyrektor Zarządu Zlewni w Gliwicach który przekazał informację o zaobserwowaniu ok. 15 szt. martwych ryb na odcinku 100 m. W dniu 20.08.2022 wyłowiono ok. 60 kg. Łącznie za całe zgłoszenie ok. 110 kg.
7. W dniu 18.08.2022 pracownicy Zarządu Zlewni w Przemyślu przeprowadzili ponowną wizję terenową w związku z zanieczyszczeniem **potoku bez nazwy, dopływu pot. Jamnianka** w m. **Arłamów**, celem sprawdzenia postępu wywożenia ścieków z oczyszczalni za pomocą wozu asenizacyjnego. Od dnia 15.08 do 18.08 wywieziono ok 238 Mg (tony) ścieków oraz osadów. Obecnie wylotem wydostaje się znacznie mniejsza ilość ścieków. W dn. 16.08.2022 RDOŚ w Rzeszowie zawiadomił strony o rozprawie administracyjnej oraz oględzinach terenu, która odbędzie się w dn. 25.08.2022 przy udziale pracowników PGW WP. W dniu 19.08.2022 pracownicy Zarządu Zlewni w Przemyślu dokonali sprawdzenia ilości wywożonych ścieków za pomocą wozów asenizacyjnych z oczyszczalni obiektu hotelowego w m Arłamów w związku z zanieczyszczeniem potoku bez nazwy, dopływu pot. Jamnianka w m. **Arłamów**. Od dnia 15.08 do 20.08 wywieziono ok 538 Mg (tony) ścieków oraz osadów. Obecnie wylotem wydostaje się znacznie mniejsza ilość ścieków.
8. W dniu 18.08.2022 pracownicy Nadzoru Wodnego w Ustrzykach Dolnych w związku z zanieczyszczeniem **potoku Dwernik** w km 0+350 w miejscowości Dwernik, gm. Lutowiska zwrócili się do administratora obiektu, informując o zawartym w protokole zobowiązaniu dotyczącym natychmiastowego wywozu ścieków socjalno-bytowych z hotelu Caryńska za pomocą wozu asenizacyjnego. W dniu 19.08.2022 pracownicy Nadzoru Wodnego w Ustrzykach Dolnych w związku z zanieczyszczeniem potoku Dwernik w km 0+350 w miejscowości Dwernik, gm. Lutowiska dokonali sprawdzenie czy rozpoczęto wywóz ścieków socjalno-bytowych z hotelu Caryńska Resort & SPA Dwernik 15 za pomocą wozu

asenizacyjnego. W dniu 19.08.2022 przedstawiciel administratora obiektu poinformował że wywóz ścieków wozem asenizacyjnym może rozpocząć się od 20.08.2022.

9. W dniu 19.08.2022 pracownicy ZZ Jasto oraz Zbiornika Wodnego Klimkówka przeprowadzili rutynową wizję terenową **rowu ziemnego** przez który odprowadzane są ścieki oczyszczone z mechaniczno-biologicznej oczyszczalni ścieków w **m. Uście Gorlickie**. Stwierdzono zastoiska osadu na całej długości rowu oraz gnilny zapach. W dniu 19.08.2022 Zarząd Zlewni w Jaśle powiadomił WIOŚ, właściwy Okręg PZW w Nowym Sączu.
10. W dn. 18.08.2022 pracownicy Nadzoru Wodnego w Lubaczowie dokonali ponownej wizji w terenie w związku z podejrzeniem zanieczyszczenia **cieku Przerwa** na odcinku 1+750 – 10+250 w miejscowościach Opaka i Oleszyce, pow. lubaczowski. Stwierdzono utrzymującą się zmianę zabarwienia wody oraz jej zmętnienie. Według uzyskanych informacji w Urzędzie Gminy Oleszyce, ścieki oczyszczone z oczyszczalni w miejscowości Borchów, odprowadzane do Przerwy, posiadają parametry utrzymujące się w normie. Nie zaobserwowano śniętych ryb. W dniu 19.08.2022 pracownicy Zarządu Zlewni w Przemyślu dokonali zgłoszenia do WIOŚ w związku z podejrzeniem przekroczenia parametrów ścieków z oczyszczalni ścieków w m. Borchów, która wprowadza ścieki oczyszczone do pot. Przerwa.
11. W dniu 19.08.2022 otrzymano zgłoszenie od OSP o awarii i wypływie ścieków do rzeki **Raby** w rejonie Bochni. Aktualnie na miejscu są pracownicy NW Bochnia oraz OSP i policja . Służby czekają na przybycie inspektorów WIOŚ. Stwierdzono awarię zbiornika na serwatkę w mleczarńi i przedostanie się zawartości do rzeki. Awaria ma miejsce poniżej ujęcia wody dla wodociągów miasta Bochnia. Informacja dodatkowa - serwatka nie jest toksyczna dla ryb, czasami służy dla dokarmiania ryb w stawach. Awaria nie powinna spowodować śnięcia ryb. Na chwilę obecna śnięcia nie zaobserwowano.
12. W dniu 18.08.2022 r. o godz. 09:34 do SK KP PSP Pułtusk wpłynęło zgłoszenie o plamie oleju na 47 km rzeki **Narew** na wysokości miejscowości Pogorzelec gm. Pokrzywnica. Do działań zadysponowano trzy zastępy z JRG z łodzią oraz zaporami sorpcyjnymi. Po zwodowaniu łodzi niedaleko miejsca zdarzenia ratownicy udali się na rozpoznanie. KDR skontaktował się z osobą zgłaszającą, od której uzyskał informację, że plama miała długość około 5 metrów i na chwilę obecną jedynie przy brzegu były niewielkie jej ślady. Na miejscu zdarzenia ratownicy z PSP nie zastali żadnej plamy. Na miejsce zdarzenia przyłynął WOPR, który wraz z jednym ratownikiem z PSP udał się w dół rzeki w poszukiwaniu plamy oleju natomiast ratownicy z JRG łodzią udali się w górę rzeki szukając przyczyn powstania plamy. Podczas przeszukiwania rzeki ratownicy przepytывali osoby postronne będące na brzegach i na wodzie czy zauważyli plamy na rzece. Żadna z osób postronnych nie zauważyła plamy. Ratownicy patrolując brzegi w górę i dół rzeki (dopływając do końca rejonu operacyjnego do miejscowości Łacha) nie stwierdzili obecności ani źródła powstania plamy.
13. W dniu 19.08.2022r. Regionalny Dyrektor Ochrony Środowiska w Olsztynie przekazał, że w dniu 17 sierpnia 2022r. Kierownik Regionalnego Biura Polskiego Towarzystwa Ochrony Ptaków w Olsztynie poinformował o śniętych rybach pływających w **rezerwacie „Kwiecewo”**, gmina Świątki, powiat olsztyński. Rezerwat o powierzchni 110 ha obejmuje m.in płytki zbiornik wodny o maks. głęb. ok.1,5 m (przy obecnych warunkach atmosferycznych ok.1 m), o powierzchni około 80 ha. Obecnie nic nie wskazuje na inne przyczyny śnięcia ryb niż niekorzystne warunki atmosferyczne (wysoka temperatura, brak opadów - temp. wody w zbiorniku to 28,5 stopni C) i niski poziom wody w zbiorniku. Regionalny Dyrektor Ochrony Środowiska w Olsztynie w dniu 17 sierpnia 2022r. wystąpił z prośbą do Wojewódzkiego Inspektora Ochrony Środowiska w Olsztynie o pobranie prób wody w celu ustalenia przyczyny obecnego stanu. Próby pobrano 17 sierpnia br. w godzinach popołudniowych z dwóch miejsc na zbiorniku. W dniu 18 sierpnia br. przeprowadzono oględziny terenu rezerwatu, w których udział wzięli: Kierownik Regionalnego Biura PTO, przedstawiciele WIOŚ w Olsztynie oraz Regionalny Dyrektor Ochrony Środowiska w Olsztynie wraz z pracownikami. Wizja terenowa potwierdziła występowanie na powierzchni zbiornika dużych ilości śniętych ryb (lin, okoń, płoć). Stwierdzono obecność licznych gatunków ptactwa, które żerowały na zbiorniku i wyławiały martwe ryby.
14. Na **rzece Nielba** na odcinku od mostu drogowego na ul. Janowieckiej do mostu kolejowego na ul. Janowieckiej (obszar objęty robotami budowlanymi ścieżki pieszo -rowerowej) stwierdzono obecność martwych ryb (około 40 szt.) o zdarzeniu poinformowano WIOŚ w Poznaniu delegatura w Pile, Urząd Miasta Wągrowiec oraz Dyr. Powiatowej Stacji Sanitarno-Epidemiologicznej w Wągrowcu. Na pozostałych skontrolowanych odcinkach rzeki Nielby, jak również Wełny obserwowano żywe ryby.

15. W dniu 18.08.2022 w godzinach nocnych miał miejsce pożar składowiska przy ul. Radocha w bliskiej odległości od ciek **Czarna Przemsza**. Sytuacja monitorowana przez WIOŚ Katowice, Policję i straż Pożarną. Brak zagrożenia zanieczyszczenia ciek produktami spalania i w wyniku akcji ratowniczej. To drugi w tym roku taki pożar w tym miejscu.
16. W dniu 19.08.2022 o godzinie 15.40 pracownik Zespołu ds. Obiektu Hydrotechnego Nielisz został poinformowany przez funkcjonariusza Policji o śniętych rybach znalezionych przez patrol poruszający się łodzią motorową po **Zbiorniku Nielisz**. Policjanci określili ilość martwych ryb znalezionych w okolicy wsi Kulików na kilkadziesiąt sztuk. Poinformowano że, Dyżurny Policji zgłosił zdarzenie do Państwowej Straży Pożarnej i Sanepid. Pracownik zadzwonił do Dyrekcji Zarządu Zlewni w Zamościu i Centrum Operacyjnego RZGW w Lublinie. Wysłał drogą mailową zawiadomienia do Wojewódzkiego Inspektoratu Ochrony Środowiska i Regionalnej Dyrekcji Ochrony Środowiska. Po wykonaniu powyższych czynności udał się do miejscowości Kulików, gdzie z brzegu wykonał zdjęcia martwych ryb. Około godziny 19 do Nielisza przyjechali pracownicy Wojewódzkiego Inspektoratu Ochrony Środowiska, grupa dochodzeniowa Policji, etatowi przedstawiciele PZW oraz Ochotnicza Straż Pożarna – Nielisz ze sprzętem pływającym. Policjanci zebrali kilka martwych ryb wykonując jednocześnie dokumentację fotograficzną. Pracownicy Inspektoratu Ochrony Środowiska pobrali próbki wody, które miały następnie trafić do laboratorium w Chełmie. 20.08.2022 w godzinach porannych wędkarze zebrali kilkadziesiąt kilogramów śniętych ryb. Reprezentatywna ilość tych ryb zostanie wysłana przez wędkarzy do Instytutu Weterynarii w Puławach, gdyż jak podejrzewają pracownicy PZW przyczyną śnięcia może być choroba, a nie skażenie wody.
17. W dniu 20.08.2022 do godz. 16:00 pracownicy PZW wyłowili ze **zb. w Nieliszu** ok. 350 kg Karasia srebrzystego, wyłowione ryby zostaną przewiezione do zakładu utylizacji w Świdniku. Zaistniała sytuacja jest konsultowana z prof. Janem Żelaznym z Państwowego Instytutu Weterynaryjnego, Zakładu Chorób Ryb, tam też zostały przewiezione pojedyncze śnięte osobniki w celu zbadania. Sytuacja jest o tyle nietypowa, że śnięte ryby należą jednego gatunku. Wyławiane ryby są w stanie rozkładu, podejrzewa się, że śnięcie nastąpiło kilka dni wcześniej a dopiero teraz osobniki wypływają na powierzchnię wody. Na tę chwilę wyklucza się skażenie wody jako przyczynę śnięcia ryb, zarówno pan Profesor jak i członkowie PZW jako ewentualną przyczynę podają: chorobę ryb, przyczynę genetyczną, przyczynę tarłową i oczywiście wysoką temperaturę i związaną z tym przyduchę. W dniu 20.08.2022 ponownie w Nieliszu byli pracownicy WIOŚ i Policji. Powyższe informacje zostały przekazane Z-cy Dyr. Zarządu Zlewni w Zamościu w rozmowie telefonicznej z panem Jerzym Wiater członkiem zarządu głównego PZW, który kontaktuje się z pracownikami PZW przebywającymi na zbiorniku w Nieliszu. W dniu 21.08.2022 r. w godzinach porannych pracownicy PZW wyłowili ze zb. w Nieliszu ok. 70 kg Karasia srebrzystego, jest to znacznie mniejsza ilość niż w dniu poprzednim. Obecnie nie znajduje się już śniętych ryb.
18. Z Nadzoru Wodnego w Zwoleniu do WIOŚ Warszawa delegatura w Radomiu zgłoszono informację o zaobserwowaniu znacznej ilości zawieszin w km 26+617 rzeki **Zwolenki** poniżej m. Zwoleń, powiat zwoleński. Nie stwierdzono śniętych ryb jak również zwierząt w okolicy ciek.
19. Centrum Operacyjne Ochrony Przeciwpowodziowej w Gliwicach odebrało telefoniczną informację od Państwowej Straży Pożarnej w Będzinie na temat śniętych ryb znajdujących się na **zbiorniku Przeczyce**. W opinii Straży Pożarnej, skala śnięcia ryb na odcinku około 100 metrów od ul. Nadbrzeżnej jest duża. Ryby są wielkości około 5-10 cm. WIOŚ Katowice został poinformowany przez jednostki zewnętrzne i pobrał na miejscu próby wody do analizy. Centrum Operacyjne przekazało informację do WCZK.
20. W dniu 20.08.2022r około godziny 06.10 Kierownik Nadzoru Wodnego w Katowicach został zawiadomiony telefonicznie przez dyżurnego Policji o zgłoszeniu znalezienia znacznych ilości śniętych ryb na **terenie Zb. Przeczyce** w okolicy Boguchwałowic przy ul. Nadbrzeżnej. O fakcie zostali niezwłocznie powiadomieni: Dyrektor ZZ Katowice, użytkownik rybacki tj. PZW O/Katowice oraz lokalne koła wędkarskie; COOP Gliwice. Udałem się na wskazane miejsce zdarzenia. Na miejscu znajdowały się już służby: Policja (operacyjna i kryminalna), Straż Pożarna. Wcześniej były służby WIOŚ i po pobraniu próbek wody i ryb odjechały w celu przekazania próbek do badań. Na miejsce przyjechała także Pani Prokurator z Sosnowca w asyście policyjnej oraz pracownicy Inspekcji Sanitarnej. Po przyjeździe dokonał wizji miejsca zdarzenia. Na wskazanym odcinku około 40 m brzegu zbiornika w obrębie zatoki przy ul. Nadbrzeżnej w Boguchwałowicach na

wysokości Alei XII-XIII stwierdził niewielkie ilości nieżywego narybku (głównie okonia i trochę leszcza) o długości ok. 5 cm oraz kilka pojedynczych ryb o wymiarach 10-15 cm. Szacowana ilość śniętych ryb - około 2 wiader. Oprócz wskazanego odcinka nie stwierdzono występowania martwych ryb na innych odcinkach linii brzegowej zbiornika. Z pobieżnych oględzin oraz informacji PZW (na podstawie badania zawartości tlenu wykonanej 2 dni temu) należy przyjąć, że najprawdopodobniej przyczyną śnięcia narybku była lokalna przyducha. Pod przewodnictwem Pani Prokurator przeprowadzono oględziny miejsca zdarzenia, dokonano dokumentacji fotograficznej, pobrano i zabezpieczono (do badania oraz celów procesowych Prokuratury) próbki wody i ryb (ok. 3 kg). Funkcjonariusze Straży oraz PZW dokonali oględzin wód zbiornika w najbliższej okolicy i nie stwierdzono śniętych ryb w innych lokalizacjach. Pracownicy PZW po uzyskaniu zgody Pani Prokurator uprzętnęli śnięte ryby. Zebrano ok. 1/2 worka. Na miejsce zdarzenia dojechał także Dyr. St. Mojżeszek oraz w późniejszym czasie zespół Policjny z dronem.

21. Aktualizacja sytuacji z rzeki **Ner** - w dniu wczorajszym (19.08.2022) zagospodarowano materiały pochodzące z usuniętego zatoru na rzece w m. Sobótka oraz uporządkowano teren w miejscu składowania części biodegradowalnych w obszarze działki rzecznej. W dniu wczorajszym (tj. 19.08.br.) zastępy PSP zdemontowały sztuczną przegrodę w ujściu Neru do rzeki Warty (przegroda w m. Rzuchów). Aktualnie na odcinku od m. Parski (w km 31+400 rzeki Ner) do ujścia do Warty nie wykazano przypadków śniętych ryb, koryto rzeki jest drożne i zapewniony jest swobodny spływ wód.
22. O godz. 8.25 do Centrum Operacyjnego Ochrony Przeciwpowodziowej w Poznaniu był tel. z Centrum Operacyjnego Ochrony Przeciwpowodziowej w Gliwicach, kontaktował się z nimi WCZK z Katowic powiadamiająco śniętych rybach w **Warcie** w Częstochowie. O godz. 8:31 Centrum Operacyjne Ochrony Przeciwpowodziowej w Poznaniu skontaktowało się telefonicznie z dyżurnym WCZK – około 40 szt. ryb na wysokości ul. Aleja Pokoju w Częstochowie. Powiadomione zostały odpowiednie służby (WIOŚ, Powiatowy Lekarz Weterynarii). WCZK miało kontakt z Miejskiego CZK. W międzyczasie rozmowa z Dyr. Zarządu Zlewni i zastępcą kierownika Nadzoru Wodnego w Częstochowie - była i jest w kontakcie z dyżurnym CZK oraz Komisariatem nr 6 w Częstochowie. Wczoraj zauważono 8 szt. śniętych ryb w Warcie - Al. Pokoju na odcinku 200 m. Ryby zostały wyłowione. Dziś rano około 40 szt. wyłowiono. Prawdopodobnie mogły być już wczoraj, ale akcja była w godzinach wieczornych i mogło być za ciemno by je zobaczyć. Sprawą zajął się też prokurator. WIOŚ pobrał próbki, weterynarz na podstawie wstępnych wyników sekcji zwłok ryb stwierdził, że przyczyną była przyducha. Uda się jeszcze w teren.
23. W dniu 19.08.2022 Nadzór Wodny w Zawierciu został poinformowany telefonicznie przez Naczelnika Wydziału Ochrony Środowiska Urzędu Miejskiego w Zawierciu o śniętych rybach w **Warcie** w Zawierciu w rejonie mostu w ciągu ul. 11 Listopada przy Szkole Podstawowej nr 1. Na miejsce przybyli przedstawiciele Starostwa Powiatowego w Zawierciu, Komendy Powiatowej Policji w Zawierciu, WIOŚ w Katowicach delegatura w Częstochowie, Komendy Powiatowej PSP w Zawierciu, Powiatowej Stacji Sanitarnej-Epidemiologicznej, Prokuratury Rejonowej w Zawierciu, Urzędu Miejskiego w Zawierciu, Powiatowego Inspektoratu Weterynarii, Rejonowego przedsiębiorstwa Wodociągów i Kanalizacji w Zawierciu, który pobrali próbki wody do wstępnej analizy. Stwierdzono bardzo niski stan wody w korycie rzeki. W rejonie mostu w korycie woda praktycznie stagnuje, gdzie gromadziły się śnięte ryby. WIOŚ pobrał próbki. Państwowa Inspekcja Weterynaryjna wzięła martwe ryby do badania. Prokurator zobowiązał NW w Zawierciu do przekazania listy właścicieli wylotów kanalizacji burzowej i innych do Warty w Zawierciu od Starego Rynku do ul. 11 Listopada.
24. Nadzór Wodny w Warszawie w dniu 18 sierpnia 2022 r. z pomocą Zespołu Wsparcia Technicznego weryfikował zgłoszony przez MPWiK problem podwyższonych stężeń chlorków i bromków w **Wiśle**, punktowo w sześciu miejscach poboru na odcinku między 504 a 538 km Wisły. Podczas prac badawczych nie stwierdzono szkód w środowisku, zanieczyszczeń oraz padłych ryb i zwierząt. W dniu 19.08.2022 pomiar powtórzono. Dokonano szybkiego badania wody przy pomocy pasków lakmusowych.
25. Po ustaleniu z administratorem **zbiornika w Parku Leśniczówka w Radomiu** stwierdzono wybryk chuligański w postaci zatkania odpływu i dopływu kamieniami co spowodowało znaczny spadek wody w zbiorniku i tzw. "przyduchę". Woda w oczku jest czysta brak widocznych zanieczyszczeń. W dniu dzisiejszym wystąpił ponowny problem na oczku wodnym w Parku Leśniczówka w postaci kilku śniętych ryb. O godzinie

- 7.15 zgłoszono sprawę do Wodociągów Miejskich, o godzinie 8.30 ryby zostały odłowione. Poziom wody w Potoku zasilającym oczko jest niski na całej swojej długości.
26. W dniu 20.08.2022 pracownicy Nadzoru Wodnego w Krośnie przeprowadzili wizję terenową na potoku **Pielnica** w m. Zarszyn, pow. sanocki, woj. podkarpackie, w związku z otrzymaną informacją o wystąpieniu śniętych ryb. Zebrano ok 90 szt. małych ryb i 4 raki (łącznie ok 2kg). Pracownik PZW w Krośnie wskazał na prawdopodobną przyczynę śnięcia ryb tzw. „przyduchę”. Najwięcej martwych ryb zaobserwowano w miejscu z najmniejszym przepływem wody. Zebrane ryby zostały przekazane powiadomionemu wcześniej pracownikowi PZW w Krośnie. O zdarzeniu powiadomiono również WIOŚ.
 27. W dniu 20.08.2022 pracownicy Zarządu Zlewni w Stalowej woli przeprowadzili wizję terenową na cieku **Złota Rzeka** w m. Brzyska Wola, pow. leżajski, woj. podkarpackie, w związku z otrzymaną informacją o wystąpieniu śniętych ryb. Dokonano przeglądu około 3 km rzeki. Stwierdzono wystąpienie około 40 szt. śniętych ryb o rozmiarze około 5-7 cm. Wszystkie ryby zlokalizowane były na długości około 200-300 m na odcinku o niewielkim przepływie wody. Nie stwierdzono żadnych ognisk zanieczyszczeń. Powiadomiono pracownika PZW oraz WIOŚ.
 28. W dniu 21.08.2022, ok. g. 10:00 otrzymano zgłoszenie o wystąpieniu śniętych ryb na **Jeziorze Niepruszewskim**. Z pozyskanych informacji wynika, że WIOŚ w Poznaniu otrzymał zgłoszenie ok. g. 3:00 w nocy, ok. g. 6:00 pracownicy WIOŚ przeprowadzili badania terenowe, które wykazały w części jeziora naprzeciw plaży praktycznie warunki beztlenowe i oznaki procesów gnilnych. Poinformowany został również Powiatowy Inspektorat Weterynarii w Poznaniu. Na miejscu są gminne służby, przedstawiciele powiatu, PZW oraz pracownicy RZGW w Poznaniu - Nadzór Wodny w Kościanie. Podejmowane są czynności w celu odłowu martwych ryb i ich utylizacji. Akcja prowadzona przez straż pożarną przy współudziale PZW i NW Kościan przebiegała dwutorowo: polegała na odławianiu żyjących ryb, umieszczaniu ich w natlenianym basenie i ponownym wpuszczaniu do jeziora oraz na odławianiu martwych ryb i składowaniu ich celem utylizacji (temat prowadzony przez PZW) - w godzinach południowych szacowano odłowione martwe ryby na 200-300 kg. W dniu 22.08.2022, o godz. 10:00, zaplanowano spotkanie w Starostwie Powiatowym w Poznaniu celem ustalenia dalszych działań..
 29. Centrum Operacyjne RZGW Gliwice odebrało informację od PCZK Sosnowiec nt. zanieczyszczenia rzeki **Biała Przemsza** w Sosnowcu, przy ul. Krakowskiej. Do rzeki, najprawdopodobniej z przelewu burzowego, przedostaje się substancja o bardzo nieprzyjemnym zapachu, przypominającym ścieki bytowe. Na miejscu obecnie jest PSP, przedstawiciel PCZK Sosnowiec a także najprawdopodobniej pan Michał Zastrzeżyński, Z-ca Prezydenta Miasta Sosnowiec. WIOŚ został już poinformowany przez służby.
 30. Rz. **Mała Ina** (rej. Stargardu) – Dużo śniętych ryb. Działa tam PSP, poprzez pompę napowietrzają ten mały ciek. Od dnia 17.08 do dnia 18.08, śnięte ryby w ilości około 500 kg zostały usunięte z koryta rzeki poprzez firmę wykonującą odcinkowe utrzymanie cieków w roku 2022 oraz KP PSP w Stargardzie. W dniu 20.08.2022 r., związku z ulewą w dniu 19.08.2022 r. doszło do przelania się ścieków sanitarnych z kanalizacji do rzeki Ina Mała w miejscowości Dolice przy moście na ulicy Kolejowej. Powierzchniowy spływ wody opadowej, która z uwagi na mocno zeschniętą ziemię nie była wchłaniana w grunt spowodowała spływ warstwy wierzchniej gruntu do koryt cieków. Zawiadomiono WIOŚ i gminę – sprawa monitorowana.
 31. Rz. **Płonia** – Wydobywa się nieprzyjemny zapach, nie ma śniętych ryb. Poinformowany został WIOŚ – sprawa monitorowana.
 32. Rz. **Czerwona** – zgłoszenie sanepidu – odcinek ujściowy – prawdopodobnie przyducha – zgłoszono do ZZ Koszalin i NW Kołobrzeg. Po kontroli stwierdzono ok. 150 szt. śniętych ryb. W dniu 19.08.2022 r. kontynuuję się lustracje cieku – sprawa monitorowana.
 33. W dniu 19.08.2022 r. – pracownicy terenowi ZZ Gryfice o godz. Dokonali kontroli rz. **Sowno** (dopływ Regi w miejscowości Płoty), stwierdzono wyrzut ścieków z kolektora z którego zanieczyszczona woda trafia bezpośrednio do Regi. Zawiadomiono WIOŚ – sprawa monitorowana.
 34. 21.08.2022 r. g: 08:00 - m. **Chomino** – **naturalne rozlewisko** nie należące do PGW WP. Stwierdzono prawdopodobnie przyduchę, ryby próbują oddychać tlenem powierzchniowo, wspomaganie działań Straży Pożarnej, która za pomocą pomp próbuje napowietrzyć ciek. Współpraca pracowników Nadzoru Wodnego w Kamieniu Pomorskim (ZZ Gryfice) ze służbami. Brak śniętych ryb.

35. W dniu 21.08.2022 r. Kierownik Nadzoru Wodnego dokonał z brzegu oględzin **jeziora Ostrowiec**. Potwierdzono niewielkie ilości śniętych ryb, szacunkowo o rozmiarach do 10 -15 cm całkowitej długości (gat. Okoń, Leszcz, Płoc Krąp, Wzdrega). Z informacji uzyskanych od mieszkańców i turystów śnięcie ryb zaczęło się 20.08.2022 (sobota wieczór). Wcześniej na terenie swoje działania przeprowadziła Straż Pożarna. Charakter zdarzenia wskazuje na jego naturalne przyczyny (brak śladów zatrucia, niewielka ilość ryb). Poinformowano o zdarzeniu użytkownika rybackiego – PZW Gorzów. – sprawa monitorowana.

Komunikat o sytuacji hydrologicznej został opracowany na podstawie danych z regionalnych zarządów gospodarki wodnej (RZGW) oraz z państwowej służby hydrologiczno–meteorologicznej IMGW–PIB przez:

Grzegorz Podbielski

Centrum Operacyjne Ochrony Przeciwpowodziowej

Krajowy Zarząd Gospodarki Wodnej

Państwowe Gospodarstwo Wodne Wody Polskie