

**INFORMACJA O SYTUACJI HYDROLOGICZNO–METEOROLOGICZNEJ W POLSCE  
z dnia 19 sierpnia 2022 r.**

**1. Ostrzeżenia hydrologiczne**

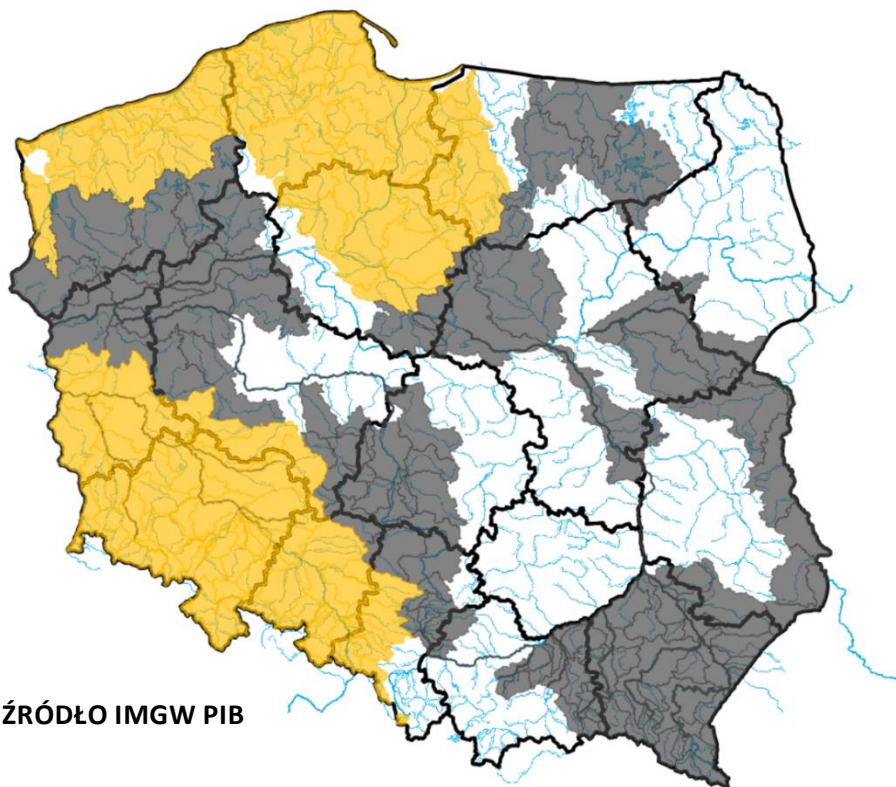
W dniu 19 sierpnia 2022 r. (na godz. 12:00) **obowiązują ostrzeżenia hydrologiczne<sup>1</sup> 1 stopnia** dotyczące **gwałtownych wzrostów stanów wody**:

- **zlewnie dopływów górnej i środkowej Odry** – od godz. 15:00 dnia 19.08.2022 r. do godz. 07:00 dnia 20.08.2022 r.;

W obszarach występowania prognozowanych opadów burzowych, na mniejszych rzekach oraz w zlewniach zurbanizowanych, mogą wystąpić gwałtowne wzrosty stanów wody. W zlewniach kontrolowanych, w przypadku wystąpienia szczególnie intensywnych opadów, istnieje możliwość przekroczenia stanów ostrzegawczych, a krótkotrwale – w związku z możliwością kumulacji znacznych sum opadów – także alarmowych.

- **Rzeki Przymorza, rzeki uchodzące do Zatoki Gdańskiej, dopływy dolnej Wisły, zachodnia część rzek uchodzących do Zalewu Wiślanego** – od godz. 13:00 dnia 19.08.2022 r. do godz. 06:00 dnia 20.08.2022 r.;

W obszarach wystąpienia prognozowanych opadów burzowych, na mniejszych rzekach oraz w zlewniach zurbanizowanych, mogą wystąpić gwałtowne wzrosty poziomu wody i podtopienia.



## 2. Ostrzeżenia meteorologiczne

W dniu 19 sierpnia 2022 r. (na godz. 12:00) **obowiązują ostrzeżenia meteorologiczne<sup>1</sup> 3 stopnia** dotyczące **upały**:

- **województwo lubuskie** (pow. międzyrzecki, strzelecko-drezdenecki, świebodziński), **województwo wielkopolskie** (pow. chodzieski, czarnkowsko-trzcianecki, międzychodzki, nowotomyski, obornicki, pilski, szamotulski, wągrowiecki) – od godz. 16:12 dnia 18.08.2022 r. do godz. 20:00 dnia 19.08.2022 r.;

Prognozuje się upały. Temperatura maksymalna w dzień od 32°C do 35°C. Temperatura minimalna w nocy od 18°C do 20°C.

- **województwo wielkopolskie** (pow. gnieźnieński, gostyński, grodziski, jarociński, kościański, krotoszyński, leszczyński, poznański, rawicki, średzki, śremski, wolsztyński, wrzesiński, Leszno, Poznań) – od godz. 16:12 dnia 18.08.2022 r. do godz. 20:00 dnia 19.08.2022 r.;

Prognozuje się upały. Temperatura maksymalna w dzień od 32°C do 35°C. Temperatura minimalna w nocy od 18°C do 20°C.

- **województwo lubuskie** (pow. nowosolski, zielonogórski, wschowski, Zielona Góra) – od godz. 16:12 dnia 18.08.2022 r. do godz. 20:00 dnia 19.08.2022 r.;

Prognozuje się upały. Temperatura maksymalna w dzień od 32°C do 35°C. Temperatura minimalna w nocy od 18°C do 20°C.

W dniu 19 sierpnia 2022 r. (na godz. 12:00) **obowiązują ostrzeżenia meteorologiczne<sup>1</sup> 2 stopnia** dotyczące **burz z gradem**:

- **województwo dolnośląskie** (wszystkie powiaty), **województwo kujawsko-pomorskie** (pow. aleksandrowski, bydgoski, chełmiński, golubsko-dobrzyński, grudziądzki, inowrocławski, mogileński, nakielski, radziejowski, sępoleński, świecki, toruński, tucholski, wąbrzeski, żniński, Bydgoszcz, Grudziądz, Toruń), **województwo lubuskie** (pow. krośnieński, międzyrzecki, nowosolski, świebodziński, zielonogórski, żagański, żarski, wschowski, Zielona Góra), **województwo łódzkie** (pow. sieradzki, wieluński, wieruszowski), **województwo opolskie** (wszystkie powiaty), **województwo pomorskie** (pow. chojnicki, człuchowski), **województwo śląskie** (pow. raciborski, wodzisławski), **województwo wielkopolskie** (wszystkie powiaty), **województwo zachodniopomorskie** (pow. wałecki) – od godz. 15:00 dnia 19.08.2022 r. do godz. 04:00 dnia 20.08.2022 r.;

Prognozowane są burze, którym miejscami będą towarzyszyć bardzo silne opady deszczu od 30 mm do 40 mm, oraz porywy wiatru do 100 km/h, punktowo możliwe do 110 km/h. Miejscami grad.

W dniu 19 sierpnia 2022 r. (na godz. 12:00) **obowiązują ostrzeżenia meteorologiczne<sup>1</sup> 2 stopnia** dotyczące **upały**:

- **województwo lubuskie** (pow. gorzowski, krośnieński, słubicki, sulęciński, Gorzów Wielkopolski) – od godz. 12:30 dnia 13.08.2022 r. do godz. 18:00 dnia 18.08.2022 r.;

Prognozuje się upały. Temperatura maksymalna w dzień od 30°C do 34°C. Temperatura minimalna w nocy od 17°C do 19°C.

- **województwo łódzkie** (pow. opoczyński, piotrkowski, radomszczański, rawski, tomaszowski, Piotrków Trybunalski), **województwo małopolskie** (pow. bocheński, brzeski, chrzanowski, dąbrowski, gorlicki, krakowski, limanowski, miechowski, myślenicki, nowosądecki, olkuski, oświęcimski, proszowicki, suski, tarnowski, wadowicki, wielicki, Kraków, Nowy Sącz, Tarnów), **województwo mazowieckie** (pow. biało-brzeski, grójecki, przysuski, radomski, szydlowiecki, Radom), **województwo śląskie** (pow. będziński, bielski (śląskie), częstochowski, mikołowski, myszkowski, pszczyński, bieruńsko-lędziński, zawierciański, Bielsko-Biała, Bytom, Chorzów, Częstochowa, Dąbrowa Górnicza, Jastrzębie-Zdrój, Jaworzno, Katowice, Mysłowice, Piekary Śląskie, Ruda Śląska, Siemianowice Śląskie, Sosnowiec, Świętochłowice, Tychy, Zabrze, Żory), **województwo świętokrzyskie** (pow. buski,

jędrzejowski, kazimierski, kielecki, konecki, pińczowski, skarżyski, starachowicki, włoszczowski, Kielce) – od godz. 12:00 dnia 16.08.2022 r. do godz. 20:00 dnia 19.08.2022 r.;

Prognozuje się upał. Temperatura maksymalna w dzień od 29°C do 32°C, w piątek 19.08 do 33°C, tylko w środę 17.08 miejscami chłodniej od 25°C do 28°C. Temperatura minimalna w nocy od 16°C do 19°C.

- **województwo kujawsko-pomorskie** (pow. bydgoski, chełmiński, golubsko-dobrzyński, grudziądzki, nakielski, sępoleński, świecki, toruński, tucholski, wąbrzeski, żniński, Bydgoszcz, Grudziądz, Toruń), **województwo lubuskie** (pow. międzyrzecki, strzelecko-drezdenecki, świebodziński), **województwo pomorskie** (pow. bytowski, chojnicki, człuchowski, gdański, kartuski, kościerski, kwidzyński, malborski, starogardzki, tczewski, sztumski), **województwo wielkopolskie** (pow. chodzieski, czarnkowsko-trzcianecki, międzychodzki, nowotomyski, obornicki, pilski, szamotulski, wągrowiecki, złotowski), **województwo zachodniopomorskie** (pow. drawski, szczecinecki, świdwiński, wałecki, łobeski) – od godz. 13:00 dnia 14.08.2022 r. do godz. 20:00 dnia 19.08.2022 r.;

Prognozuje się upały. Temperatura maksymalna w dzień od 30°C do 33°C. Temperatura minimalna w nocy od 18°C do 20°C.

- **województwo mazowieckie** (pow. garwoliński, kozienicki, lipski, łosicki, miński, otwocki, piaseczyński, pruszkowski, siedlecki, warszawski zachodni, zwoleński, Siedlce, Warszawa), **województwo podkarpackie** (pow. brzozowski, dębicki, jasielski, kolbuszowski, krośnieński, mielecki, ropczycko-sędziszowski, rzeszowski, strzyżowski, tarnobrzeski, Krosno, Rzeszów, Tarnobrzeg), **województwo świętokrzyskie** (pow. opatowski, ostrowiecki, sandomierski, staszowski) – od godz. 12:00 dnia 16.08.2022 r. do godz. 20:00 dnia 20.08.2022 r.;

Prognozuje się upał. Temperatura maksymalna w dzień od 29°C do 32°C, w piątek 19.08 do 33°C. Temperatura minimalna w nocy od 17°C do 20°C.

- **województwo mazowieckie** (pow. ciechanowski, makowski, mławski, ostrołęcki, ostrowski, przasnyski, pułtowski, wyszkowski, Ostrołęka), **województwo podlaskie** (pow. augustowski, białostocki, bielski, grajewski, hajnowski, kolneński, łomżyński, moniecki, sejneński, sokółski, suwalski, wysokomazowiecki, zambrowski, Białystok, Łomża, Suwałki), **województwo warmińsko-mazurskie** (pow. ełcki, giżycki, kętrzyński, mrągowski, olecki, piski, szczycieński, gołdapski, węgorzewski) – od godz. 13:00 dnia 15.08.2022 r. do godz. 20:00 dnia 21.08.2022 r.;

Prognozuje się upały. Temperatura maksymalna w dzień od 30°C do 33°C. Temperatura minimalna w nocy od 18°C do 20°C.

- **województwo zachodniopomorskie** (pow. choszczeński, goleniowski, gryfiński, myśliborski, policki, pyrzycki, stargardzki, Szczecin) – od godz. 12:30 dnia 13.08.2022 r. do godz. 18:00 dnia 18.08.2022 r.;

Prognozuje się upały. Temperatura maksymalna w dzień od 30°C do 33°C. Temperatura minimalna w nocy od 17°C do 19°C.

- **województwo dolnośląskie** (pow. milicki, oleśnicki, oławski, strzeliński, ząbkowicki), **województwo łódzkie** (pow. bełchatowski, kutnowski, łaski, łęczycki, łowicki, łódzki wschodni, pabianicki, pajęczański, poddębicki, sieradzki, skierniewicki, wieluński, wieruszowski, zduńskowolski, zgierski, brzeziński, Łódź, Skierniewice), **województwo mazowieckie** (pow. grodziski, sochaczewski, żyrardowski), **województwo opolskie** (pow. brzeski, głubczycki, kędzierzyńsko-kozielski, kluczborski, krapkowicki, namysłowski, nyski, oleski, opolski, prudnicki, strzelecki, Opole), **województwo śląskie** (pow. gliwicki, kłobucki, lubliniecki, raciborski, rybnicki, tarnogórski, wodzisławski, Gliwice, Rybnik), **województwo wielkopolskie** (pow. gnieźnieński, gostyński, grodziski, jarociński, kaliski, kępiński, kolski, koniński, kościański, krotoszyński, leszczyński, ostrowski, ostrzeszowski, pleszewski, poznański, rawicki, słupecki, średzki, śremski, turecki, wolsztyński, wrzesiński, Kalisz, Konin, Leszno, Poznań) – od godz. 12:00 dnia 16.08.2022 r. do godz. 20:00 dnia 19.08.2022 r.;

Prognozuje się upał. Temperatura maksymalna w dzień od 29°C do 32°C, a w czwartek i piątek 18-19.08 do 33°C. Temperatura minimalna w nocy od 18°C do 22°C, tylko w nocy z wtorku na środę 16/17.08 od 16°C do 19°C.

- **województwo dolnośląskie** (pow. bolesławiecki, dzierzoniowski, głogowski, górowski, jaworski, legnicki, lubański, lubiński, lwówecki, polkowicki, średzki (dolnośląskie), świdnicki (dolnośląskie), trzebnicki, wołowski, wrocławski, zgorzelecki, złotoryjski, Legnica, Wrocław), **województwo lubuskie** (pow. nowosolski, zielonogórski, żagański, żarski, wschowski, Zielona Góra) – od godz. 11:34 dnia 17.08.2022 r. do godz. 20:00 dnia 19.08.2022 r.;

Prognozuje się upał. Temperatura maksymalna w dzień od 31°C do 33°C, tylko w piątek 19.08 od 29°C do 32°C. Temperatura minimalna w nocy od 18°C do 20°C.

- **województwo kujawsko-pomorskie** (pow. brodnicki), **województwo warmińsko-mazurskie** (pow. bartoszycki, braniewski, działdowski, elbląski, iławski, lidzbarski, nidzicki, nowomiejski, olsztyński, ostródzki, Elbląg, Olsztyn) – od godz. 13:00 dnia 14.08.2022 r. do godz. 20:00 dnia 20.08.2022 r.;

Prognozuje się upały. Temperatura maksymalna w dzień od 30°C do 33°C. Temperatura minimalna w nocy od 18°C do 20°C.

- **województwo kujawsko-pomorskie** (pow. aleksandrowski, inowrocławski, mogileński, radziejowski) – od godz. 13:00 dnia 15.08.2022 r. do godz. 20:00 dnia 19.08.2022 r.;

Prognozuje się upały. Temperatura maksymalna w dzień od 30°C do 33°C. Temperatura minimalna w nocy od 18°C do 20°C.

- **województwo lubuskie** (pow. żagański, żarski) – od godz. 13:00 dnia 15.08.2022 r. do godz. 20:00 dnia 19.08.2022 r.;

Prognozuje się upały. Temperatura maksymalna w dzień od 30°C do 34°C. Temperatura minimalna w nocy od 17°C do 19°C.

- **województwo kujawsko-pomorskie** (pow. lipnowski, rypiński, włocławski, Włocławek), **województwo mazowieckie** (pow. gostyniński, płocki, płoński, sierpecki, żuromiński, Płock) – od godz. 13:00 dnia 15.08.2022 r. do godz. 20:00 dnia 20.08.2022 r.;

Prognozuje się upały. Temperatura maksymalna w dzień od 30°C do 33°C. Temperatura minimalna w nocy od 18°C do 20°C.

- **województwo mazowieckie** (pow. legionowski, nowodworski, sokołowski, węgrowski, wołomiński), **województwo podlaskie** (pow. siemiatycki) – od godz. 12:30 dnia 15.08.2022 r. do godz. 20:00 dnia 21.08.2022 r.;

Prognozuje się upały. Temperatura maksymalna w dzień od 30°C do 33°C. Temperatura minimalna w nocy od 18°C do 20°C.

- **województwo lubelskie** (pow. bialski, janowski, kraśnicki, lubartowski, lubelski, łukowski, opolski, parczewski, puławski, radzyński, rycki, Biała Podlaska, Lublin), **województwo podkarpackie** (pow. nizański, stalowowolski) – od godz. 13:00 dnia 18.08.2022 r. do godz. 20:00 dnia 20.08.2022 r.;

Prognozuje się upał. Temperatura maksymalna w dzień od 29°C do 31°C. Temperatura minimalna w nocy od 17°C do 19°C.

- **województwo śląskie** (pow. cieszyński, żywiecki) – od godz. 09:41 dnia 16.08.2022 r. do godz. 20:00 dnia 19.08.2022 r.;

Prognozuje się upał. Temperatura maksymalna w dzień od 29°C do 32°C, tylko w piątek 19.08 do 33°C. Temperatura minimalna w nocy od 15°C do 18°C.

- **województwo lubelskie** (pow. biłgorajski, chełmski, hrubieszowski, krasnostawski, łęczyński, świdnicki, tomaszowski, włodawski, zamojski, Chełm, Zamość), **województwo podkarpackie** (pow. bieszczadzki, jarosławski, leżajski, lubaczowski, łańcucki, przemyski, przeworski, sanocki, leski, Przemysł) – od godz. 15:00 dnia 18.08.2022 r. do godz. 20:00 dnia 20.08.2022;

Prognozuje się upały. Temperatura maksymalna w dzień od 30°C do 33°C. Temperatura minimalna w nocy od 17°C do 19°C.

W dniu 19 sierpnia 2022 r. (na godz. 12:00) obowiązują **ostrzeżenia meteorologiczne<sup>1</sup> 1 stopnia** dotyczące **burz z gradem**:

- **województwo kujawsko-pomorskie** (pow. brodnicki, lipnowski, rypiński, włocławski, Włocławek), **województwo łódzkie** (pow. bełchatowski, kutnowski, łaski, łęczycki, pabianicki, pajęczański, poddębicki, radomszczański, zduńskowolski, zgierski, Łódź), **województwo małopolskie** (pow. bocheński, brzeski, chrzanowski, krakowski, miechowski, olkuski, proszowicki, tarnowski, wielicki, Kraków, Tarnów), **województwo śląskie** (pow. będziński, częstochowski, gliwicki, kłobucki, lubliniecki, mikołowski, myszkowski, pszczyński, rybnicki, tarnogórski, bieruńsko-łędziński, zawierciański, Bytom, Chorzów, Częstochowa, Dąbrowa Górnicza, Gliwice, Jastrzębie-Zdrój, Jaworzno, Katowice, Mysłowice, Piekary Śląskie, Ruda Śląska, Rybnik, Siemianowice Śląskie, Sosnowiec, Świętochłowice, Tychy, Zabrze, Żory), **województwo świętokrzyskie** (pow. jędrzejowski, kazimierski, włoszczowski) – od godz. 15:00 dnia 19.08.2022 r. do godz. 04:00 dnia 20.08.2022 r.;

Prognozowane są burze, którym miejscami będą towarzyszyć silne opady deszczu od 20 mm do 30 mm oraz porywy wiatru do 85 km/h. Miejscami grad.

- **województwo pomorskie** (pow. gdański, kartuski, kościerski, kwidzyński, lęborski, malborski, nowodworski, pucki, starogardzki, tczewski, wejherowski, sztumski, Gdańsk, Gdynia, Sopot), **województwo warmińsko-mazurskie** (pow. elbląski, iławski, nowomiejski, Elbląg) – od godz. 19:00 dnia 19.08.2022 r. do godz. 06:00 dnia 20.08.2022 r.;

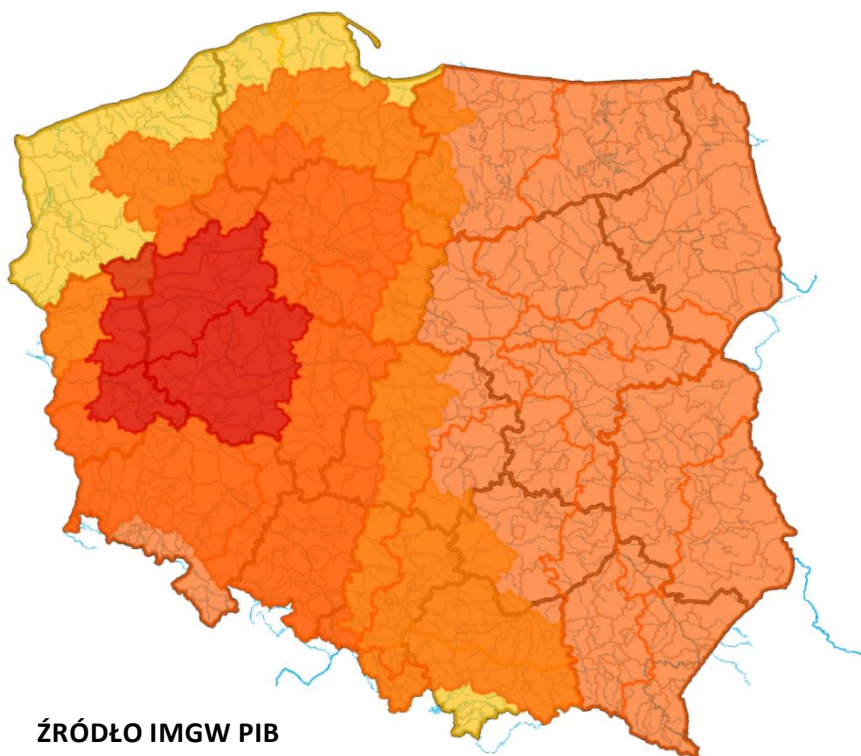
Prognozowane są burze, którym miejscami będą towarzyszyć silne opady deszczu od 20 mm do 30 mm oraz porywy wiatru do 85 km/h. Miejscami grad.

- **województwo małopolskie** (pow. gorlicki, limanowski, myślenicki, nowosądecki, nowotarski, oświęcimski, suski, tatrzański, wadowicki, Nowy Sącz), **województwo śląskie** (pow. bielski, cieszyński, żywiecki, Bielsko-Biała) – od godz. 13:00 dnia 19.08.2022 r. do godz. 04:00 dnia 20.08.2022 r.;

Prognozowane są burze, którym miejscami będą towarzyszyć silne opady deszczu od 20 mm do 30 mm oraz porywy wiatru do 85 km/h. Miejscami grad.

- **województwo lubuskie** (pow. gorzowski, słubicki, strzelecko-drezdenecki, sulęciński, Gorzów Wielkopolski), **województwo pomorskie** (pow. bytowski, słupski, Słupsk), **województwo zachodniopomorskie** (pow. białogardzki, choszczeński, drawski, goleniowski, gryficki, gryfiński, kamieński, kołobrzeski, koszaliński, myśliborski, policki, pyrzycki, sławieński, stargardzki, szczecinecki, świdwiński, łobeski, Koszalin, Szczecin, Świnoujście) – od godz. 13:00 dnia 19.08.2022 r. do godz. 02:00 dnia 20.08.2022 r.;

Prognozowane są burze, którym miejscami będą towarzyszyć silne opady deszczu od 20 mm do 30 mm oraz porywy wiatru do 85 km/h. Miejscami grad.



ŹRÓDŁO IMGW PIB

### 3. Ostrzeżenia dotyczące suszy

W dniu 19 sierpnia 2022 r. (na godz. 12:00) obowiązują **ostrzeżenia dotyczące suszy hydrologicznej**<sup>1</sup>.

W kolejnych dniach spodziewane jest dalsze utrzymywanie się przepływów wody poniżej SNQ w następujących obszarach:

- **zlewnie dopływów Warty od Wełny do Noteci** – od 11.05.2022 do odwołania;
- **Przryczce Warty dolnej od Noteci do ujścia** – od 23.05.2022 do odwołania;
- **Czarna Wielka** – od 23.05.2022 do odwołania;
- **zlewnia Kanału Mosińskiego** – od 23.05.2022 do odwołania;
- **Noteć Dolna** – od 23.05.2022 do odwołania;
- **zlewnia Iny i Płoni** – od 23.05.2022 do odwołania;
- **zlewnia Ślęzy** – od 24.05.2022 do odwołania;
- **zlewnia Baryczy bez Orli i Polskiego Rowu** – od 24.05.2022 do odwołania;
- **Odra od ujścia Widawy do Ścinawy, Kaczawa od Dunina (bez grn. Skorej) do ujścia** – od 06.06.2022 do odwołania;
- **Odra od ujścia Bobru do Białej Góry, Odra od Białej Góry do Słubic** – od 07.06.2022 do odwołania;
- **Barycz od Polskiej Wody do ujścia do Odry** – od 07.06.2022 do odwołania;
- **Odra od Ścinawy do Głogowa, Barycz bez Orli i Polskiego Rowu, Orla** – od 12.06.2022 do odwołania;
- **Warta dolna od Noteci do ujścia** – od 12.06.2022 do odwołania;
- **Nysa Łużycka od Zgorzelca do ujścia** – od 18.06.2022 do odwołania;
- **zlewnia Drawy** – od 20.06.2022 do odwołania;
- **zlewnia Bugu do ujścia Uherki** – od 20.06.2022 do odwołania;
- **Łęg i przryczce Wisły** – od 20.06.2022 do odwołania;
- **Przryczce Odry dolnej od Warty do Gryfina** – od 23.06.2022 do odwołania;

- **Polski Rów** – od 23.06.2022 do odwołania;
- **zlewnia Bugu od ujścia Uherki do Krzyczewa** – od 23.06.2022 do odwołania;
- **Kaczawa górna do Dunina** – od 24.06.2022 do odwołania;
- **zlewnia Wełny** – od 25.06.2022 do odwołania;
- **Noteć środkowa** – od 27.06.2022 do odwołania;
- **zlewnia Odry od Głogowa do ujścia Bobru** – od 27.06.2022 do odwołania;
- **zlewnia Przemszy i przyrzecze Wisły** – od 27.06.2022 do odwołania;
- **zlewnia Sanu od ujścia Wiaru** – od 27.06.2022 do odwołania;
- **Odra dolna od Warty do Gryfina** – od 30.06.2022 do odwołania.
- **zlewnia Wkry** – od 30.06.2022 do odwołania;
- **Bóbr od Bobrzycy do ujścia (bez Kwisy i Czernej Wielkiej)** – od 30.06.2022 do odwołania;
- **Odra od Trestna do Brzegu Dolnego, Odra od Brzegu Dolnego do ujścia Baryczy, Odra od ujścia Baryczy do ujścia Bobru, Odra od ujścia Bobru do Słubic** – od 30.06.2022 do odwołania;
- **Odra środkowa od Słubic do Warty** – od 01.07.2022 do odwołania;
- **zlewnia Parsęty od źródła do Radew** – od 01.07.2022 do odwołania;
- **Warta środkowa od Zb. Jeziorsko do Prosn, Warta środkowa od Prosn do Wełny** – od 03.07.2022 do odwołania;
- **Warta środkowa od Wełny do Noteci** – od 03.07.2022 do odwołania;
- **zlewnia Odry od ujścia Nysy Kłodzkiej do ujścia Widawy, zlewnia Stobrawy** – od 05.07.2022 do odwołania;
- **San od ujścia Osławy do ujścia Wiaru (wraz ze zlewnią Wiaru)** – od 09.07.2022 do odwołania;
- **San do ujścia Osławy (wraz ze zlewnią Osławy)** - od 10.07.2022 do odwołania;
- **Widawa od Namysłowa do ujścia do Odry** – od 14.07.2022 do odwołania;
- **zlewnia Łyny** – od 15.07.2022 do odwołania;
- **Pisa** – od 15.07.2022 do odwołania;
- **przyrzecze Noteci środkowej i dolnej** – od 18.07.2022 do odwołania;
- **zlewnie Opawy, Opawicy, Psiny, Odry od Koźła do ujścia Nysy Kłodzkiej, Straduni, Osobłogi** – od 19.07.2022 do odwołania;
- **zlewnia Oławy** – od 20.07.2022 do odwołania;
- **zlewnia górnej Kwisy do zb. Leśna i Izery** – od 20.07.2022 do odwołania;
- **zlewnia górnej Skorej** – od 20.07.2022 do odwołania;
- **Warta górna od Liswarty do Zb. Jeziorsko** – od 21.07.2022 do odwołania;
- **Drwęca od Welu do Rypienicy, Drwęca od źródła do Welu** – od 21.07.2022 do odwołania;
- **Wisłok do ujścia Morwawy (wraz ze zlewnią Morwawy)** – od 22.07.2022 do odwołania;
- **zlewnia Strwiąża** – od 22.07.2022 do odwołania;
- **Obra** – od 22.07.2022 do odwołania;
- **Odra od Chałupek do Koźła, Bierawka, Kłodnica, Mała Panew** – od 22.07.2022 do odwołania;
- **Nysa Kłodzka od Zb. Nysa do ujścia** – od 22.07.2022 do odwołania;
- **Bystrzyca dolna (Czarna Woda i Strzegomka)** – od 22.07.2022 do odwołania;
- **Mała Panew od Krupskiego Młyna do Zb. Turawa** – od 22.07.2022 do odwołania;
- **zlewnia Bobru od Zb. Pilchowice do Bobrzycy, rzeka Bóbr od Zb. Pilchowice do ujścia Kwisy** – od 25.07.2022 do odwołania;
- **Proсна górna, Niesób** – od 25.07.2022 do odwołania;
- **Wisła od Dębłina do ujścia Zgłowiączki i przyrzecze** – od 25.07.2022 do odwołania;
- **rzeka Bóbr od ujścia Kwisy do ujścia do Odry** – od 25.07.2022 do odwołania;
- **Wisłok od ujścia Morwawy do ujścia** – od 25.07.2022 do odwołania;
- **Wisła od ujścia Kamiennej do Dębłina** – od 25.07.2022 do odwołania;

- **Wisłoka do ujścia Jasiołki, Ropa, Jasiołka** – od 27.07.2022 do odwołania;
- **Wisła od ujścia Sanu do ujścia Kamiennej** – od 27.07.2022 do odwołania;
- **Drwęca od Rypienicy do ujścia, Drwęca od Welu do Rypienicy** – od 27.07.2022 do odwołania;
- **zlewnia Bugu** – od 29.07.2022 do odwołania;
- **Elbląg** – od 29.07.2022 do odwołania;
- **Wierzyca od Bożegopola Szlacheckiego do ujścia** – od 29.07.2022 do odwołania;
- **Wel** – od 29.07.2022 do odwołania;
- **Gwda** – od 01.08.2022 do odwołania;
- **Rega od Mołstowej do ujścia, Rega od źródła do Mołstowej, Parsęta od Radew do ujścia** – od 09.08.2022 do odwołania;
- **Słupia od źródła do Skotawy** – od 09.08.2022 do odwołania;
- **Słupia od Skotawy do ujścia** – od 10.08.2022 do odwołania;
- **zlewnia Wisłoki od ujścia Jasiołki** – od 11.08.2022 do odwołania;
- **Wieprza od Bystrzenicy do ujścia** – od 14.08.2022 do odwołania;
- **zlewnia Raby od zb. Dobczyce** – od 15.08.2022 do odwołania;
- **zlewnia Dunajec od zb. Czychów** – od 15.08.2022 do odwołania;
- **zlewnia Brenia i przyrzecze Wisły** – od 16.08.2022 do odwołania;
- **zlewnia Uswicy i przyrzecze Wisły** – od 17.08.2022 do odwołania;
- **zlewnia Liwca** – od 17.08.2022 do odwołania;
- **odcinek Wisły od ujścia Przemszy do ujścia Raby** – od 17.08.2022 do odwołania;
- **Ner** – od 17.08.2022 do odwołania;
- **Łużyca, Proсна środkowa, Ołobok, Swędrnia, Proсна dolna** – od 18.08.2022 do odwołania;
- **Warta górna do Poraja, Warta górna od Poraja do Liswarty, Liswarta** – od 18.08.2022 do odwołania.

**Uwaga!** Ostrzeżenia wydawane są w sytuacji, gdy aktualne lub prognozowane wartości przepływu na stacjach wodowskazowych uznanych za reprezentatywne układają się poniżej SNQ przez minimum 10 dni.

<sup>1</sup> Źródłem prezentowanych danych są informacje zbierane i przetwarzane przez państwową służbę hydrologiczno-meteorologiczną, którymi rozporządza „IMGW–PIB”.

#### 4. Przekroczenia stanów alarmowych i ostrzegawczych

W dniu 19 sierpnia 2022 r. (na godz. 11:00) zanotowano przekroczenia stanów ostrzegawczych:

- na 4 stacjach wodowskazowych w dorzeczu Wisły.

Nazwa stacji	Rzeka	Województwo	Stan wody [cm]	Zmiana w ciągu doby (od 06 do 06 UTC)	Stan ostrzegawczy [cm]	Stan alarmowy [cm]
KRUBICE	Utrata	mazowieckie	221	-3	220	280
BIAŁOBRZEGI	Netta	podlaskie	207	-2	200	240



Zanotowano opady o dużej wydajności.

OPADY O DUŻEJ WYDAJNOŚCI NA STACJACH METEOROLOGICZNYCH IMGW-PIB						
Województwo	Wartość maksymalnej sumy dobowej opadu*	Stacja, na której wystąpiła maksymalna suma dobowa opadu*	Liczba stacji z sumą opadu powyżej 20 mm	Liczba wszystkich stacji, na których wystąpił opad	Udział procentowy stacji z sumą opadu powyżej 20 mm	Udział procentowy stacji, na których wystąpił opad
	[mm]	-	-	-	[%]	[%]
dolnośląskie	-	-	0	12	0	13
kujawsko-pomorskie	-	-	0	0	0	0
lubelskie	-	-	0	1	0	5
lubuskie	-	-	0	5	0	50
łódzkie	-	-	0	0	0	0
małopolskie	-	-	0	2	0	1
mazowieckie	-	-	0	0	0	0
opolskie	-	-	0	0	0	0
podkarpackie	-	-	0	4	0	6
podlaskie	-	-	0	1	0	3
pomorskie	-	-	0	6	0	23
śląskie	-	-	0	0	0	0
świętokrzyskie	-	-	0	0	0	0
warmińsko-mazurskie	-	-	0	2	0	8
wielkopolskie	27	KRZYŻ	1	1	3	3
zachodniopomorskie	40	SZCZECIN	3	17	12	70

## 5. Pogotowia i alarmy przeciwpowodziowe.

Brak.

## 6. Informacja o zagrożeniach.

Brak.

## 7. Wskazanie działań niezbędnych do podjęcia w ciągu najbliższej doby.

Brak.

## 8. Aktualna sytuacja hydrologiczna

### Dorzecze Wisły

Stany wody w dorzeczu Wisły układają się w strefie wody niskiej i średniej. Stan wysoki zanotowano lokalnie na Biebrzy. Stan średni obserwowano na Nidzie, Bystrzycy, Tyśmienicy, Supraśli, Orzycu, Krznie, Bzurze i Brdzie oraz lokalnie na Wiśle, Skawie, Dunajcu, Białej Tarnowskiej, Kamiennej, Wieprzu, Narwi, Biebrzy, Bugu, Liwcu i Drwęcy.

## **Dorzecze Odry**

Stany wody w dorzeczu Odry układają się głównie w strefie wody niskiej i średniej. Stan wysoki obserwowano lokalnie na Bobrze. Stan średni zanotowano na Nerze i Gwdzie oraz lokalnie na Odrze, Nysie Kłodzkiej, Bystrzycy, Widawie, Baryczy, Bobrze, Prośnie i Noteci.

## **Dorzecza rzek Przymorza, Pregoły i Niemna**

Stany wody w dorzeczach Przymorza, Pregoły i Niemna układają się w strefie wody średniej i niskiej, lokalnie wysokiej. Stan wysoki zaobserwowano lokalnie na Łynie. Stan niski zanotowano na Redze, Parsęcie, Słupi, Gubrze i Węgorapie oraz lokalnie na Pasłęce i Łynie.

## **Morze Bałtyckie, Zalew Szczeciński i Zalew Wiślany**

Poziom wody na stacjach morskich układa się w strefie wody średniej.

## **Obszar administrowany przez RZGW w Białymstoku**

W ciągu minionej doby na obszarze administrowanym przez RZGW w Białymstoku nie odnotowano opadów atmosferycznych powyżej 20 mm.

W zlewni **Narwi i Biebrzy** obserwowano stabilizację oraz nieznaczne wahania związane z pracą urządzeń hydrotechnicznych. Największy wzrost odnotowano na SW Kulesze Chobotki rz. Nereśl 16 cm. Stany wód utrzymują się w strefie wody średniej i niskiej oraz lokalnie wysokiej. Stan ostrzegawczy występuje na rzece Netta SW Białobrzegi.

W zlewniach **Łyny i Węgorapy** obserwowano stabilizację i nieznaczne wahania związane z pracą urządzeń hydrotechnicznych. Stany wód utrzymują się w strefie wody średniej i niskiej oraz punktowo wysokiej.

Na **Wielkich Jeziorach Mazurskich** stany wód utrzymują się w strefie wody średniej i niskiej, lokalnie wysokiej.

W zlewni **Narwi i Biebrzy** przewiduje się stabilizację oraz nieznaczne wahania związane z pracą urządzeń hydrotechnicznych. Stany wód utrzymują się w strefie wody średniej, niskiej oraz lokalnie wysokiej. Stan ostrzegawczy na SW Białobrzegi rz. Netta charakteryzował się tendencją spadkową.

W zlewniach **Łyny i Węgorapy** przewiduje się stabilizację oraz lokalne wahania związane z pracą urządzeń hydrotechnicznych. Stany wód utrzymują się w strefie wody średniej i niskiej oraz lokalnie wysokiej.

Na najbliższą dobę IMGW-PIB prognozuje w dzień zachmurzenie małe, okresami umiarkowane. Temperatura maksymalna od 30°C do 33°C. Wiatr słaby, okresami umiarkowany, południowo-wschodni. W nocy zachmurzenie przeważnie małe. Temperatura minimalna od 16°C do 20°C. Wiatr na ogół słaby, południowo-wschodni i wschodni.

## **Obszar administrowany przez RZGW w Bydgoszczy**

W ciągu minionej doby w Regionie Wodnym Noteci miejscami wystąpiły opady. Przeważnie nie przekraczały 5 mm. Na jednej stacji meteorologicznej zaobserwowano opad powyżej 20 mm: Krzyż (27 mm).

**W zlewni rzeki Noteci** stany wody układają się w strefie stanów niskich oraz średnich, lokalnie wysokich.

**Na Kanale Bydgoskim** odnotowano spadki sięgające 9 cm na SW Czyżkówko, SW Osowa Góra, SW Józefinki i SW Nakło Wschód.

**Na rzece Dolnej Skanalizowanej Noteci** od m. Nakło nad Notecią do m. Ujście wystąpiła stabilizacja i niewielki spadek do 3 cm w m. Ujście, strefa stanów niskich, średnich i lokalnie wysokich. Poniżej m. Ujście, na pozostałym odcinku DSN zaobserwowano wzrosty do 12 cm na SW Walkowice i SW Romanowo oraz znaczące, lokalne spadki sięgające 70 cm spowodowane pracą obiektów hydrotechnicznych, strefa stanów niskich i średnich.

**Na rzece Noteci swobodnie płynącej** zarejestrowano wzrosty sięgające 24 cm, strefa stanów niskich.

**Na rzece Górnej Skanalizowanej Noteci** odnotowano stabilizację oraz lokalny wzrost do 6 cm na SW Łochowo, strefa stanów niskich oraz średnich.

**W zlewni rzeki Łobżonka** wystąpił wzrost do 15 cm z wahaniami do 29 cm, strefa stanów niskich.

**W zlewni rzeki Gwdy**, na górnym odcinku odnotowano spadek do 6 cm z wahaniami do 29 cm, strefa stanów wysokich. Na dolnym odcinku początkowy wzrost do 5 cm, następnie spadek do 9 cm, strefa stanów średnich.

**W zlewni rzeki Drawy** zarejestrowano wzrost do 4 cm, strefa stanów niskich.

W ciągu najbliższej doby dla dolnego odcinka Noteci i jego dopływów prognozowana jest stabilizacja oraz lokalne spadki. Na górnym odcinku Noteci również prognozowana jest stabilizacja oraz lokalne spadki. Stany wody będą układać się w strefie stanów niskich, średnich, lokalnie wysokich.

W ciągu najbliższej doby IMGW-PIB prognozuje zachmurzenie małe i umiarkowane, stopniowo wzrastające duże, lokalnie przelotne opady deszczu i burze, możliwy grad, prognozowana wysokość opadu od 15 mm do 40 mm, temperatura w ciągu dnia wahać się będzie od 30°C do 35°C w całym regionie, temperatura minimalna w nocy spadnie do 18°C, wiatr słaby i umiarkowany, z kierunków południowych, lokalnie w czasie burz porywy do 110 km/h.

### **Obszar administrowany przez RZGW w Gdańsku**

Na wodowskazach zlewni „Ujście Wisły” pozostających pod wpływem morza obserwuje się stany średnie.

Na wodowskazach zlewni „Ujście Wisły” niepozostających pod wpływem morza: na Wiśle obserwuje się stany niskie; na wodowskazach pozostałych rzek zlewni występują stany średnie, miejscami niskie i wysokie.

Na wodowskazach zlewni „Przymorze” pozostających pod wpływem morza obserwuje się stany średnie.

Na wodowskazach zlewni „Przymorze” niepozostających pod wpływem morza obserwuje się stany średnie i niskie, miejscami wysokie.

Na wodowskazach zlewni „Zalew Wiślany” pozostających pod wpływem Zalewu obserwuje się stany średnie.

Na wodowskazach zlewni „Zalew Wiślany” niepozostających pod wpływem Zalewu obserwuje się stany średnie i niskie.

Na wodowskazach zlewni „Wisła od Narwi do Drwęcy” w granicach Regionu Wodnego Dolnej Wisły obserwuje się stany niskie i średnie.

W ciągu najbliższej doby IMGW-PIB prognozuje w dzień zachmurzenie małe i umiarkowane, okresami wzrastające do dużego. Przelotne opady deszczu i miejscami burze, lokalnie z gradem, głównie na zachodzie. Prognozowana suma opadów towarzyszących burzom do 15 mm. Temperatura maksymalna od 27°C w rejonie Helu do 33°C w głębi łądu. Wiatr słaby i umiarkowany, porywisty, południowo-wschodni i wschodni, po południu na zachodzie skręcający na północny. W czasie burz porywy wiatru do 85 km/h. W nocy zachmurzenie duże z większymi przejaśnieniami. Przelotne opady deszczu i burze. Prognozowana wysokość opadów towarzyszących burzom do 25 mm. Temperatura minimalna od 19°C do 21°C. Wiatr słaby zmienny, w powiatach wschodnich słaby i umiarkowany, południowo-wschodni i wschodni. W czasie burz porywy wiatru do 80 km/h.

### **Obszar administrowany przez RZGW w Gliwicach**

W ciągu ostatniej doby opady powyżej 20 mm nie zostały odnotowane.

Stany wody w **Regionie Wodnym Małej Wisły** kształtują się w strefie stanów niskich, średnich i punktowo wysokich.

Stany wody w **Regionie Wodnym Górnej Odry** kształtują się w strefie stanów niskich i średnich.

Na najbliższą dobę IMGW-PIB prognozuje w dzień zachmurzenie małe, i umiarkowane. Po południu od południowego zachodu wzrost zachmurzenia do umiarkowanego i dużego, aż do wystąpienia miejscami przelotnych opadów deszczu i burz, lokalnie z gradem. Wysokość opadu w czasie burz do 20 mm, lokalnie 35 mm. Temperatura maksymalna od 32°C do 35°C, w rejonach podgórskich od 29°C do 32°C, wysoko w Beskidach od 22°C do 25°C. Wiatr słaby i umiarkowany, południowo-wschodni i południowy. Wysoko w górach wiatr słaby i umiarkowany, południowo-zachodni. W czasie burz porywy wiatru do 85 km/h.

W nocy zachmurzenie umiarkowane i duże. Przelotne opady deszczu i burze z gradem. Wysokość opadów w czasie burz do 20 mm, lokalnie 35 mm. Temperatura minimalna od 18°C do 20°C, w rejonach podgórskich od 16°C do 18°C, wysoko w Beskidach od 14°C do 16°C. Wiatr słaby, początkowo południowo-wschodni, później zmienny. Wysoko w górach wiatr słaby i umiarkowany, z kierunków zmieniających się. W czasie burz porywy wiatru do 85 km/h.

### **Obszar administrowany przez RZGW w Krakowie**

W ciągu minionej doby opad atmosferyczny do 0,2 mm w zlewni Raby w Dobczycach.

Sytuacja hydrologiczna w regionie jest stabilna. Zwierciadła wód układają się w strefie stanów niskich i średnich. W ciągu minionej doby na rzekach i potokach regionu obserwowano niewielkie spadki i wzrosty stanu wody. Największy spadek (do 6 cm) wystąpił na Dunajcu w przekroju wodowskazowym Zgłobice, najwyższy wzrost (6 cm) odnotowano na Czarnej Nidzie w Morawicy.

Na najbliższą dobę IMGW-PIB prognozuje po południu zwłaszcza w górach przelotne opady deszczu i burze z gradem. Wysokość opadów w czasie burz do 20 mm, lokalnie 35 mm.

### **Obszar administrowany przez RZGW w Lublinie**

W ciągu minionej doby na obszarze administrowanym przez RZGW w Lublinie opad dobowy o sumie powyżej 20 mm nie został zaobserwowany.

**W zlewni Bugu po Krzyczew** obserwowano wzrost poziomu wody, a powyżej Włodawy spadek. Na jego dopływach wystąpiła stabilizacja bądź spadki poziomu wody. Poziom wody w zlewni Bugu układał się w strefie stanów niskich bądź średnich.

**W zlewni Bugu poniżej profilu Krzyczew** obserwowano stabilizację i opadanie stanu wody - w strefie stanów niskich lokalnie średnich.

**W zlewni Bugu po Krzyczew** przewiduje się dalszy wzrost poziomu wody, a powyżej Krzyczewa spadek. Na jego dopływach przewiduje się stabilizację bądź spadki poziomu wody. W całej zlewni poziom wody będzie się układał w strefie wody niskiej bądź średniej.

**W zlewni Bugu poniżej profilu Krzyczew** przewiduje się stabilizację i opadanie stanu wody – w strefie wody niskiej lokalnie średniej.

Na najbliższą dobę IMGW-PIB prognozuje w dzień zachmurzenie małe. Temperatura maksymalna od 29°C do 31°C. Wiatr słaby i umiarkowany, południowo-wschodni i wschodni. W nocy zachmurzenie małe i umiarkowane. Temperatura minimalna od 17°C do 19°C. Wiatr przeważnie słaby, wschodni i południowo-wschodni.

### **Obszar administrowany przez RZGW w Poznaniu**

W ciągu minionej doby w Regionie Wodnym Warty nie odnotowano opadów.

W regionie wodnym **Warty** stabilnie: stany wody z niewielkimi zmianami układają się w strefie niskich i średnich, lokalnie dolnej wysokich.

Na **Warcie** do zbiornika Poraj oraz dalej do zbiornika Jeziorsko stabilnie stany wody, lokalnie z kilkunastocentymetrowym spadkiem układają się w strefie stanów niskich. Na dopływach tego odcinka stany wody stabilne, lokalnie z niewielkimi zmianami (zarówno spadek, wzrost, jak i wahania) układają się w strefie średnich i niskich, jedynie na Grabi (Łask) wysokich (wpływ urządzeń hydrotechnicznych). Na Warcie poniżej zbiornika Jeziorsko na całej długości stany wody w strefie niskich: do Koła stabilne, do wodowskazu Łąd niewielkie wahania, do ujścia Śremu niewielki wzrost i dalej do Kostrzyna n. Odrą stabilne, lokalnie kilkunastocentymetrowe zmiany - wzrost albo spadek. Na dopływach stany wody w strefie średnich i niskich, stabilne, miejscowo z niewielkimi spadkami bądź wahaniami, jedynie na Powie w przekroju Posoka ok. 15 cm wahania.

W zlewni **Prosnicy** stany wody układają się w strefie średnich i niskich, jedynie na górnej Prośnie na granicy średnich i wysokich (Gorzów Śląski): stabilne, lokalnie z niewielkim spadkiem bądź wahaniami, maksymalnie do ok 25 cm na Prośnie w Bogusławiu (wpływ urządzeń hydrotechnicznych).

Na pośrednim stanowisku **Kanału Ślesińskiego** rzędna piętrzenia układa się pomiędzy NPP a MaxPP, na szczytowym pomiędzy MinPP a NPP.

W ciągu najbliższej doby na Warcie do zbiornika Poraj oraz dalej do zbiornika Jeziorsko prognozowane są stabilne stany wody w strefie niskich, miejscowo możliwy wzrost. Na dopływach tego odcinka stabilne stany wody w strefie niskich i średnich, lokalnie możliwe niewielkie wahania bądź wzrost. Na Warcie poniżej zbiornika Jeziorsko na całej długości prognozowane są stany wody w strefie niskich: do ujścia Śremu stabilne, odcinkowo z niewielkimi wahaniami, do Wronek kilkucentymetrowy wzrost, dalej na całej długości stabilnie. Na dopływach stabilne stany wody w strefie niskich albo średnich, lokalnie możliwe niewielkie wahania albo wzrost. W zlewni Proсны spodziewane są stany w strefie stanów średnich i niskich, na górnej Prośnie na granicy średnich i wysokich, stabilne, lokalnie możliwe wahania bądź wzrost.

Na najbliższą dobę IMGW-PIB prognozuje zachmurzenie małe i umiarkowane, stopniowo wzrastające do dużego; możliwe przelotne opady deszczu, burze, lokalnie z gradem; temperatura maksymalna do 35°C, minimalna od 18°C; wiatr słaby i umiarkowany, południowo-wschodni, na zachodzie północno-wschodni, w czasie burz porywisty.

### **Obszar administrowany przez RZGW w Rzeszowie**

W ciągu ostatniej doby nie zaobserwowano opadów.

Na obszarze **zlewni Sanu i Wisłoka** stany wód układają się w strefie wody niskiej oraz średniej. W ciągu ostatniej doby na większości stacji wodowskazowych zaobserwowano spadek lub stabilizację stanu wody. Największy wzrost stanu wody miał miejsce w przekroju Nienowice na Wiszni (7 cm), Przemyśl na Sanie (3 cm), Godowa na Stobnicy (2 cm).

Na obszarze **zlewni Wisłoki i Łęgu** stany wód układają się w strefie wody niskiej oraz lokalnie średniej. W ciągu ostatniej doby na większości stacji wodowskazowych zaobserwowano spadek lub stabilizację stanu wody. Największy wzrost stanu wody miał miejsce w przekroju Mielec na Wistoce (1 cm).

Na najbliższą dobę IMGW-PIB prognozuje w dzień zachmurzenie małe. Temperatura maksymalna od 30°C do 33°C. Wiatr słaby, miejscami umiarkowany, południowo-wschodni i wschodni. W nocy zachmurzenie małe. Temperatura minimalna od 17°C do 19°C. Wiatr słaby, wschodni i południowo-wschodni.

### **Obszar administrowany przez RZGW w Szczecinie**

Stany wody na wodowskazach **Odry granicznej poniżej ujścia Warty** układają się w strefie stanów niskich, w Widuchowej układają się w strefie stanów średnich.

W **ujściowym odcinku Odry i na Zalewie Szczecińskim** stany wody układają się w strefie stanów średnich.

Na **odcinku wybrzeża morskiego** stany wody nieznacznie wahają się w strefie stanów średnich.

Na rz. **Myśli** stany wody układają się w strefie stanów niskich.

Na rz. **Inie** stany wody w górnym odcinku rzeki układają się w strefie stanów średnich a w dolnym odcinku w strefie stanów niskich.

Stany **rzek Przymorza Zachodniego** układają się przeważnie w strefie stanów niskich, lokalnie średnich.

Na rz. **Redze** stany wody układają się w strefie stanów niskich.

Na rz. **Parsęcie** stany wody układają się w strefie stanów niskich, lokalnie w środkowym odcinku rzeki w strefie stanów średnich.

Na rz. **Radwi** stany wody układają się w strefie stanów średnich.

Na rz. **Wieprzy** stany wody układają się w strefie stanów niskich.

### **Obszar administrowany przez RZGW w Warszawie**

W ciągu ostatniej doby na obszarze administrowanym przez RZGW w Warszawie nie zaobserwowano opadów powyżej 20 mm.

Obecnie stany wód na obszarze administrowanym przez RZGW w Warszawie układają się w strefie stanów niskich, lokalnie średnich i wysokich.

W ciągu najbliższej doby na **Wiśle** prognozuje się: od Zawichostu do Kępy Polskiej stabilizację stanu wody w strefie stanów niskich; na stacji Włocławek wahania stanu wody w strefie stanów niskich.

Na **dopływach Wisły** od Zawichostu do Włocławka przewiduje się wahania stanu wody w strefie stanów niskich i średnich, lokalnie wysokich.

Na stacji Krubice na Utracie stabilizacja stanu wody nieco powyżej stanu ostrzegawczego, którego przekroczenie powinno się utrzymywać.

W ciągu najbliższej doby na **Narwi od Orzyca po ujście** prognozuje się stabilizację stanu wody z ewentualnie niewielkimi spadkami w strefie stanów niskich. Na dopływach przewiduje się wahania stanu wody w strefie stanów średnich i niskich.

W ciągu najbliższej doby na **Bugu od Liwca do ujścia** prognozuje się niewielkie spadki stanu wody w strefie stanów niskich.

W ciągu najbliższej doby w regionie administrowanym przez RZGW w Warszawie IMGW-PIB prognozuje w ciągu dnia na zachodzie, północnym zachodzie i na północy przelotne opady deszczu, miejscami burze, lokalnie z gradem. Na południowym zachodzie, popołudniu, miejscami przelotne opady deszczu i burze, lokalnie z gradem. W trakcie burz suma opadów do 40 mm, wiatr w porywach do 110 km/h. W części środkowej możliwe słabe przelotne opady deszczu.

W nocy na południowym zachodzie przelotne opady deszczu oraz burze z gradem. Na północnym zachodzie, a także na krańcach zachodnich oraz północnych przelotne opady deszczu i burze, lokalnie z gradem. Na zachodzie przelotne opady deszczu, miejscami burze, lokalnie z gradem. W części środkowej możliwe przelotne opady deszczu i burze. W trakcie burz suma opadów do 40mm, wiatr w porywach do 110 km/h.

#### **Obszar administrowany przez RZGW we Wrocławiu**

W ciągu minionej doby odnotowano lokalne opady deszczu nieprzekraczające 5 mm.

Stany wód na wodowskazach **środkowej Odry** (poniżej układają się w strefie stanów średnich i lokalnie niskich na odcinku skanalizowanym oraz niskich na odcinku swobodnie płynącym.

Stany wód na wodowskazach **dolnej Odry** (powyżej ujścia Warty) układają się w strefie stanów niskich.

Stany wód na **pozostałych wodowskazach** układają się głównie w strefie stanów niskich, lokalnie średnich. W jednym przekroju wodowskazowym w zlewni Bobru utrzymuje się stan wysoki, spowodowany pracą urządzenia hydrotechnicznego. W jednym przekroju wodowskazowym w zlewni Nysy Łużyckiej (Gubin) utrzymuje się stan poniżej minimum okresowego.

Obecnie obserwuje się tendencję spadkową lub stabilizację stanów wody, lokalne wzrosty spowodowane są pracą urządzeń hydrotechnicznych.

## 9. Informacja o zbiornikach.

		Zbiorniki retencyjne - ogółem								
		Sytuacja na dzień 19.08.2022 r. na godz. 6 <sup>00</sup> (UTC)								
		Zbiorniki rzeka	Odływ średni [m <sup>3</sup> /s]	Dopływ średni [m <sup>3</sup> /s]	Poj. aktual. [mln m <sup>3</sup> ]	* Poj. norm. [mln m <sup>3</sup> ]	* Poj. Przy Max PP [mln m <sup>3</sup> ]	*Rezerwa pow. wymagana [mln m <sup>3</sup> ]	Aktualna rez. pow. [mln m <sup>3</sup> ]	Rezerwa do wykorzyst. %
		1	2	3	4	5	6	7	8	9
							6-5	6-4	8/7*100	
RZGW w Białymstoku	1	Zb. Siemianówka (Narew)	4,1	0,7	68,8	64,8	79,1	14,3	10,3	72
RZGW w Bydgoszczy	2	Jez. Gopło (Noteć)	1,0	0,8	0,4	-	21,7	7,7	21,3	277
	3	Zb. Pakość (Mała Noteć)	1,9	0,0	12,2	36,3	42,6	6,3	30,4	483
RZGW w Gliwicach	4	Zb. Goczałkowice **** (Wiśła)	1,6	0,0	90,2	118,1	161,3	43,2	71,1	165
	5	Zb. Wiśła-Czarne (Wiśła)	0,3	0,2	1,8	2,4	4,0	1,7	2,3	136
	6	Zb. Łąka (Pszczynka)	0,7	0,4	6,3	8,0	11,2	3,1	4,9	155
	7	Zb. Kuźnica Warężyńska (Przemsza)	0,0	0,0	38,9	39,2	46,3	7,1	7,3	103
	8	Zb. Przeczyce (Przemsza)	0,9	0,6	8,4	17,4	20,3	2,9	11,9	408
	9	Zb. Kozłowa Góra (Brynica)	0,2	0,3	9,7	12,4	15,2	2,8	7,9	283
	10	Zb. Pogoria III (Pogoria)			11,4	11,4	12,0	0,6	0,6	97
	11	Zb. Dzierżno Duże (Kłodnica)	2,0	2,0	59,4	78,0	82,9	4,8	24,9	514
	12	Zb. Pławniowice (Toszecki Potok)			26,5	26,7	29,2	2,4	2,6	109
	13	Zb. Dzierżno Małe (Drama)	0,3	0,3	8,4	9,5	12,3	2,8	4,2	149
	14	Zb. Turawa (Mała Panew)	4,3	2,3	66,0	80,0	92,6	12,6	26,6	211
	15	Zb. Rybnicki ** (Ruda)	0,6	0,0	19,6	22,1	23,5	1,4	3,7	271
RZGW w Krakowie	16	Zb. Czaniec (Soła)	6,2	4,2	0,9	1,3	1,3	0,0	0,0	
	17	Zb. Porąbka (Soła)	4,2	4,8	19,2	22,0	26,5	4,5	7,3	162
	18	Zb. Tresna (Soła) *	4,8	1,2	52,8	53,9	92,7	38,8	39,9	103
	19	Zb. Świnna Poręba (Skawa)	5,4	1,5	73,2	100,7	160,8	60,1	87,7	146
	20	Zb. Dobczyce (Raba) *	2,3	0,7	75,5	92,7	137,7	45,0	62,2	138
	21	Zb. Chańcza (Czarna)	1,2	0,7	9,2	14,2	23,8	9,6	14,6	152
	22	Zb. Czchów (Dunajec)	20,0	28,0	6,3	7,5	7,5	0,0	1,2	

	23	Zb. Rożnów (Dunajec) *	28,0	25,0	94,4	109,8	155,8	46,0	61,4	133
	24	Zb. Czorsztyn (Dunajec)	16,0	10,0	142,1	176,5	238,6	62,1	96,4	155
	25	Zb. Zesławice (Dłubnia)			0,4	0,4	0,7	0,3	0,3	
RZGW w Lublinie	26	Zb. Nielisz (Wieprz)	4,6	6,0	20,3	20,6	28,5	7,9	8,2	104
RZGW w Poznaniu	27	Zb. Jeziorsko (Warta)	27,0	14,1	69,0	142,8	202,0	59,2	133,0	225
	28	Zb. Poraj (Warta)	1,6	1,6	12,0	12,5	20,3	7,8	8,3	106
RZGW w Rzeszowie	29	Zb. Klimkówka (Ropa)	2,0	0,0	14,9	32,0	42,0	10,0	27,1	271
	30	Zb. Besko (Wisłok)	0,6	0,4	3,7	8,4	13,2	6,3	9,6	152
	31	Zb. Solina ** (San)	9,0	3,4	340,6	422,0	472,0	50,0	131,4	263
RZGW w Warszawie	32	Zb. Brody Łżeczkie (Kamienna)	1,1	1,3	5,6	6,7	7,6	0,9	2,0	232
	33	Zb. Wióry (Świślina)	0,6	0,3	15,1	15,7	34,7	18,9	19,6	103
	34	Zb. Sulejów (Pilica)	15,0	12,5	71,0	75,1	84,3	9,2	13,3	144
	35	Zb. Cieszanowice (Luciąża)	0,2	0,2	4,4	7,3	9,1	1,8	4,7	268
	36	Zb. Miedzna (Wąglanka)	0,2	0,3	3,2	3,4	3,8	0,4	0,6	145
	37	Zb. Domaniów (Radomka)	0,7	0,4	5,6	9,9	14,4	4,5	8,8	197
	38	Zb. Włocławek***** (Wisła)	344,00	344,00	369,88	369,880	453,590		rzędna wody górnej: 57,30 m n.p.m.	
	39	Zb. Dębe***** (Narew)	91,00	92,00	88,41	89,960	95,980		rzędna wody górnej: 78,97 m n.p.m.	
RZGW we Wrocławiu	40	Topola (Nysa Kłodzka)	3,2	2,8	16,4	16,5	21,7	5,2	5,3	101
	41	Kozielno (Nysa Kłodzka)	3,2	3,2	12,7	12,9	16,3	3,4	3,6	107
	42	Otmuchów (Nysa Kłodzka)	5,0	2,1	38,4	58,4	129,2	70,8	90,8	128
	43	Nysa (Nysa Kłodzka)	7,5	7,5	45,3	65,7	121,7	56,0	76,4	136
	44	Słup (Nysa Szalona)	0,3	0,1	15,4	23,6	38,1	14,5	22,7	156
	45	Mietków (Bystrzyca)	2,0	1,1	41,9	63,0	77,2	14,2	35,4	249
	46	Dobromierz (Strzegomka)	0,2	0,1	6,5	10,0	11,4	1,4	4,8	357
	47	Bukówka (Bóbr)	0,3	0,1	8,9	12,8	16,7	3,9	7,7	198,0



48	Sosnówka (Czerwonka)	0,2	0,0	7,4	10,9	14,8	3,9	7,4	189,0
49	Pilchowice ** (Bóbr)	3,7	3,1	21,7	24,0	50,0	26,0	28,3	109,0
50	Złotniki ** (Kwisa)	1,6	0,4	8,4	9,7	12,1	2,4	3,7	154,0
51	Leśna ** (Kwisa)	0,9	1,7	6,5	7,0	16,8	9,8	10,3	105,0
52	Lubachów ** (Bystrzyca)	0,5	0,2	4,5	4,9	6,8	1,9	2,4	126,0

\* wartości stałe

\*\* Zbiorniki energetyczne

\*\*\*\* Ujęcie wody pitnej

\*\*\*\*\*zbiornik przepływowy

" rzędne piętrzenia zbiornika Włocławek (m n.p.m.): Min PP: 56,5, NPP: 57,3 MaxPP: 57,3

" rzędne piętrzenia zbiornika Dębe (m n.p.m.): Min PP: 78,52, NPP: 79,02 MaxPP: 79,22

### Obszar administrowany przez RZGW w Białymstoku

Zbiornik Siemianówka pracuje zgodnie z obowiązującymi instrukcjami. Aktualna pojemność powodziowa wynosi 10,3 mln m<sup>3</sup>. Zbiornik dysponuje rezerwą powodziową na poziomie 72%.

### Obszar administrowany przez RZGW w Bydgoszczy

Zbiorniki Gopło i Pakość posiadają pełne rezerwy powodziowe.

Parametry zbiorników z godz. 6:00 UTC przedstawiają się następująco: na zbiorniku Pakość rzędna piętrzenia wynosi 76,69 m n.p.m. (119 cm > MinPP), odpływ ze zbiornika to 1,9 m<sup>3</sup>/s. Na zbiorniku Gopło rzędna piętrzenia wynosi 76,38 m n.p.m. (2 cm > MinPP), odpływ średni wynosi 1,0 m<sup>3</sup>/s.

### Obszar administrowany przez RZGW w Gdańsku

W Regionie Wodnym Dolnej Wisły brak dużych, sztucznych zbiorników wodnych o istotnym znaczeniu przeciwpowodziowym objętych systemem monitorowania w ramach osłony przeciwpowodziowej kraju. Informacje o zbiorniku we Włocławku, który ma znaczenie dla osłony regionu, podaje RZGW w Warszawie.

### Obszar administrowany przez RZGW w Gliwicach

Zgodnie z zaleceniami OTKZ zbiorniki Dzierżno Duże i Wisła Czarne posiadają obniżony poziom piętrzenia. Zbiornik Pogoria III posiada 97% rezerwy powodziowej. Na pozostałych zbiornikach będących w administracji RZGW w Gliwicach rezerwa powodziowa jest w pełni zachowana.

#### Sytuacja w dorzeczu Górnej Odry po stronie czeskiej:

Wszystkie zbiorniki pracują w zakresie swoich pojemności użytkowych i posiadają pełne rezerwy powodziowe (100%).

Źródło informacji - portal Povodi Odry, stan na 19.08.2022 r., godz. 09:10 CEST.

### Obszar administrowany przez RZGW w Krakowie

Sytuacja na zbiornikach jest stabilna oraz na bieżąco monitorowana. Rezerwy powodziowe są zgodne z wymaganymi instrukcjami w okresie letnim, na wszystkich zbiornikach rezerwy są większe od wielkości określonych w instrukcjach gospodarowania wodą.

Ze względu na obniżający się poziom zwierciadła wody na zbiorniku Chańcza na poziomie 3 cm na dobę i trwające upały podjęto decyzję o zmniejszeniu odpływu do wielkości 1,1 m<sup>3</sup>/s w okresie od 18.08.2022r. od godziny 9.00 UTC do dnia 01.09.2022r.

#### **Obszar administrowany przez RZGW w Lublinie**

Zbiornik Nielisz pracuje zgodnie z obowiązującymi instrukcjami. Aktualna rezerwa powodziowa wynosi 8,2 mln m<sup>3</sup>.

#### **Obszar administrowany przez RZGW w Poznaniu**

Zbiorniki Jeziorsko i Poraj posiadają pełne rezerwy powodziowe.

Na zbiorniku Jeziorsko rzędna piętrzenia wynosi 117,81 m n.p.m. (od wczoraj -4 cm, 219 cm poniżej NPP), średni dopływ do zbiornika wynosi 14,10 m<sup>3</sup>/s przy odpływie średnim z ostatniej doby 27,0 m<sup>3</sup>/s. Zbiornik dysponuje rezerwą 133,0 mln m<sup>3</sup>, z możliwością powiększenia o dalsze 20,5 mln m<sup>3</sup> pojemności forsowanej. Na zbiorniku Poraj rzędna piętrzenia wynosi 275,36 m n.p.m. (od wczoraj bez zmian, 14 cm poniżej NPP), średni dopływ do zbiornika wynosi 1,58 m<sup>3</sup>/s przy odpływie średnim z ostatniej doby 1,58 m<sup>3</sup>/s. Zbiornik dysponuje rezerwą 8,3 mln m<sup>3</sup>, z możliwością powiększenia o dalsze 4,1 mln m<sup>3</sup> pojemności forsowanej.

#### **Obszar administrowany przez RZGW w Rzeszowie**

Wszystkie zbiorniki posiadają rezerwy powodziowe większe od wymaganych. Zbiorniki retencyjne zapewniają odpływy większe od nienaruszalnych zgodnie z instrukcjami gospodarowania wodą.

Na zbiorniku Klimkówka rzędna piętrzenia wynosi 386,74 m n.p.m., średni dopływ do zbiornika wynosi 0,03 m<sup>3</sup>/s przy odpływie średnim z ostatniej doby 2,0 m<sup>3</sup>/s. Zbiornik dysponuje rezerwą 27,1 mln m<sup>3</sup>. Na zbiorniku Besko rzędna piętrzenia wynosi 325,57 m n.p.m., średni dopływ do zbiornika wynosi 0,4 m<sup>3</sup>/s przy odpływie średnim z ostatniej doby 0,6 m<sup>3</sup>/s. Zbiornik dysponuje rezerwą 9,6 mln m<sup>3</sup>. Na zbiorniku Solina rzędna piętrzenia wynosi 412,22 m n.p.m., dopływ do zbiornika wynosi 3,4 m<sup>3</sup>/s przy odpływie średnim z ostatniej doby 9,0 m<sup>3</sup>/s. Zbiornik dysponuje rezerwą 131,4 mln m<sup>3</sup>.

#### **Obszar administrowany przez RZGW w Warszawie**

Wszystkie zbiorniki posiadają rezerwy większe od wymaganych.

Na Zbiorniku Włocławek dopływ średni dobowy na godz. 6:00 UTC wynosił około 345 m<sup>3</sup>/s i był równoważony odpływem. Rzędna wody dolnej śluzy: 42,47 m n.p.m.

Na Zbiorniku Dębe dopływ średni dobowy na godz. 6:00 UTC wynosił około 90 m<sup>3</sup>/s i był równoważony odpływem.

#### **Obszar administrowany przez RZGW we Wrocławiu**

Wszystkie zbiorniki posiadają wolne pojemności powodziowe i dodatkowe. Dopływy do zbiorników kształtują się w strefie stanów niskich i średnich. Urządzenia upustowe są drożne, urządzenia manewrowe są sprawne. Suche zbiorniki przeciwpowodziowe nie piętrzą wody. Poldery przeciwpowodziowe nie piętrzą wody. Wszystkie zbiorniki pracują zgodnie z instrukcjami gospodarowania wodą.

### **10. Informacja o żeglowności rzek i stanie urządzeń hydrotechnicznych.**

#### **RZGW w Białymstoku**

Z dniem **10 sierpnia br.** wydano komunikat dotyczący aktualnej głębokości tranzytowej na drodze wodnej rzeki Narew (km 83+500 - 248+500) – szczegółowe informacje zawarto w [komunikacie nawigacyjnym nr 22/2022](#)

Z dniem **15 lipca 2022 r.** śluzowania na **śluzie Mikaszówka- Kanał Augustowski** będą odbywały się co godzinę lub jeżeli zbierze się minimum 10 jednostek pływających. Szczegółowe informacje zawarto w [komunikacie nawigacyjnym nr 17/2022](#).

Z dniem **5 lipca** do odwołania **śluza Mikaszówka na Kanale Augustowskim** jest nieczynna dla jednostek pływających o szerokości powyżej 2 m. Szczegółowe informacje zawarto w [komunikacie nawigacyjnym nr 16/2022r.](#)

**1 lipca 2022 r.** otwiera się dla żeglugi drogę wodną **Kanału Augustowskiego** na odcinku **od śluzy Sosnowek (km 70+300) do śluzy Kudrynki (km 77+400)**. Szczegółowe informacje zawarto w [komunikacie nawigacyjnym nr 14/2022](#)

Na odcinku **Kanału Augustowskiego od śluzy Augustów do śluzy Dębowo** oraz na równoległym odcinku **rzeki Netty** trwają prace konserwacyjne przez co występują utrudnienia w poruszaniu się jednostkami wodnymi. Planowany termin zakończenia prac – **24.06.2022 r.** Szczegółowe informacje zawarto w [komunikacie nawigacyjnym nr 13/2022.](#)

**Z dniem 7 czerwca 2022r.** wydano komunikat dotyczący aktualnej głębokości tranzytowej na drodze wodnej rzeki **Narew (km 83+500 - 248+500)**. Szczegółowe informacje zawarto w [komunikacie nawigacyjnym nr 10/2022.](#)

**Z dniem 6 maja 2022 r.** dla żeglugi została otwarta droga wodna **rzeki Pisy (km 0+000 – 80+000)**. Szczegółowe informacje zawarto w [komunikacie nawigacyjnym nr 7/2022.](#)

**Od dnia 25 kwietnia br.** dla żeglugi została otwarta droga wodna **Systemu Wielkich Jezior Mazurskich**. Szczegółowe informacje zawarto w [komunikacie nawigacyjnym nr 1/2022.](#)

**Z dniem 28 kwietnia br.** zostanie otwarta dla żeglugi droga wodna **Kanał Augustowski**. Szczegółowe informacje zawarto w [komunikacie nawigacyjnym nr 2/2022.](#)

**Z dniem 29 kwietnia br.** dla żeglugi została otwarta droga wodna **rzeki Narew**. Szczegółowe informacje zawarto w [komunikacie nawigacyjnym nr 6/2022.](#)

**Na Kanale Mioduńskim**, będącym fragmentem drogi wodnej Pisz - Węgorzewo w Systemie Wielkich Jezior Mazurskich, obowiązuje zmieniona organizacja ruchu i tymczasowe oznakowanie nawigacyjne w związku z prowadzonymi pracami remontowymi. Szczegółowe informacje zawarto w [komunikacie nawigacyjnym nr 3/2022.](#)

**Na Kanale Szymońskim**, będącym fragmentem drogi wodnej Pisz - Węgorzewo w Systemie Wielkich Jezior Mazurskich, obowiązuje zmieniona organizacja ruchu i tymczasowe oznakowanie nawigacyjne w związku z prowadzonymi pracami remontowymi. Szczegółowe informacje zawarto w [komunikacie nawigacyjnym nr 4/2022.](#)

**Na rzece Węgorapie i w Kanale Węgorzewskim** (odcinek drogi wodnej Pisz – Węgorzewo w Systemie Wielkich Jezior Mazurskich) obowiązuje zmieniona organizacja ruchu i tymczasowe oznakowanie nawigacyjne w związku z prowadzonymi pracami remontowymi. Szczegółowe informacje zawarto w [komunikacie nawigacyjnym nr 5/2022.](#)

Komunikaty nawigacyjne dostępne są pod adresem: <http://bialystok.wody.gov.pl/komunikaty-nawigacyjne>.

### **RZGW w Bydgoszczy**

Od dnia **22 lipca 2022 r.** na **Kanale Bydgoskim** zostaną wprowadzone ograniczenia czasowe śluzowań. Z uwagi na utrzymującą się niekorzystną sytuację hydrologiczną tj. niski stan wód, zostaje ograniczona liczba śluzowań na **Kanale Bydgoskim, na połączeniu wodnym Wisła – Odra:**

- w km 20+000 Śluza nr 5 Prądy,
- w km 20+970 Śluza nr 6 Osowa Góra,
- w km 37+200 Śluza nr 7 Józefinki,
- w km 38+900 Śluza nr 8 Nakło Wschód.

Od dnia **22 lipca 2022 r.**, do momentu odwołania, przeprawa jednostek pływających na ww. śluzach odbywać się będzie wyłącznie trzy razy dziennie, o godzinach: **10.00, 13.30 oraz 17.00**. W przypadku śluzowania jednostki pływającej przez **Śluzę nr 5 Prądy**, zachowuje ona możliwość płynnej przeprawy w górę Kanału Bydgoskiego przez **Śluzę nr 6 Osowa Góra**. Zasada ta obowiązuje również w kierunku przeciwnym tj. w dół kanału. Proces ten, analogicznie będzie przeprowadzany na **Śluzie nr 7 Józefinki** oraz na **Śluzie nr 8 Nakło Wschód**. [Komunikat nawigacyjny nr 12/2022.](#)

W dniach **13 sierpnia 2022 r., w godz. od 10.00 do 18.00, 14 sierpnia 2022 r., w godz. od 10.00 do 15.00** na Jeziorze Mielno, które stanowi odcinek śródlądowej drogi wodnej, na połączeniu wodnym Rzeka Warta – Kanał Bydgoski

w km od 84+000 do 89+000 odbędą się regaty żeglarskie. Podczas trwania regat przestrzegane będą przepisy żeglugowe obowiązujące na śródlądowych drogach wodnych. [Komunikat nawigacyjny nr 11/2022.](#)

Z dniem **8 kwietnia 2022 r.** otwiera się dla żeglugi administrowane śródlądowe drogi wodne na połączeniu wodnym Wisła – Odra oraz na połączeniu wodnym rzeka Warta – Kanał Bydgoski, **na odcinkach wskazanych poniżej:**

- I. na połączeniu wodnym Wisła – Odra
  - **Kanał Bydgoski** w km drogi wodnej od 014+800 do 038+900
  - **Noteć dolna** w km drogi wodnej od 038+900 do 176+200
- II. na połączeniu wodnym Warta – Kanał Bydgoski
  - **Kanał Ślesiński** w km drogi wodnej od 026+460 do 032+000
  - **Jezioro Gopło** w km drogi wodnej od 032+000 do 059+500
  - **Noteć górna** w km drogi wodnej od 059+500 do 121+600
  - **Kanał Górnonotecki** w km drogi wodnej od 121+600 do 146+600

Szczegółowe informacje dotyczące m.in. głębokości tranzytowych oraz śluzowania znajdują się w [komunikacie nawigacyjnym nr 1/2022.](#)

Komunikaty nawigacyjne dostępne są pod adresem: <http://bydgoszcz.wody.gov.pl/komunikaty-nawigacyjne>

### **RZGW w Gdańsku**

W dniach 29-30.04.2022 otwarto sezon żeglugowy na drogach wodnych Regionu Wodnego Dolnej Wisły pozostających w zarządzie RZGW Gdańsk. Szczegółowe informacje znajdują się w komunikatach nawigacyjnych oraz codziennych informacjach żeglugowych publikowanych na stronie internetowej <https://gdansk.wody.gov.pl/komunikaty-nawigacyjne>

### **RZGW w Gliwicach**

**Nowe:** Od dnia 19.08.2022 r. od godz. 07:00 do odwołania zamyka się dla żeglugi I sekcję Kanału Gliwickiego (Śluza Kłodnica – Śluza Nowa Wieś). Traci ważność część komunikatu nr 2/2022 (dla przedmiotowego obiektu). [Komunikat nawigacyjny nr 25/2022.](#)

Z uwagi na awarię wrót górnych komory południowej Śluzy Dzierżno od dnia 29.07.2022 r., od godz. 9:00 komora południowa Śluzy Dzierżno (km 30+890 Kanału Gliwickiego) będzie zamknięta dla żeglugi do czasu usunięcia awarii. [Komunikat nawigacyjny nr 20/2022.](#)

Od dnia 01.05.2022 r. otwiera się dla żeglugi odcinek szlaku żeglugowego na rzece Odrze w km 98+600 (Ujście Kanału Gliwickiego do rzeki Odry) – 129+850 (OH Rogów) Odrzańskiej Drogi Wodnej. [Komunikat nawigacyjny nr 4/2022.](#)

Od dnia 28.03.2022 r. otwarto dla żeglugi Odrzańską Drogę Wodną (ODW) w km 51+000 (miasto Racibórz) – 98+600 (Ujście Kanału Gliwickiego do rzeki Odry), Kanał Gliwicki oraz Kanał Kędzierzyński. [Komunikat nawigacyjny nr 2/2022.](#)

Od dnia 16.03.2022 r. otwarto dla żeglugi Odrzańską Drogę Wodną (ODW) w km 129+850 (OH Rogów) - 181+300 (OH Ujście Nisy – granica RZGW Gliwice). [Komunikat nawigacyjny nr 1/2022.](#)

Komunikaty nawigacyjne dostępne są pod adresem: <https://gliwice.wody.gov.pl/komunikaty-nawigacyjne>

### **RZGW w Krakowie**

**Nowe:** Zgodnie z treścią komunikatu nawigacyjnego nr 18/2022 z dnia 18.08.2022 r. informujemy, że w dniu 18.08.2022 w godzinach popołudniowych awaria na śluzie w Borku Szlacheckim została usunięta, a szlak żeglugowy na tym odcinku został otwarty.

Zgodnie z treścią komunikatu nawigacyjnego nr 17/2022, z dnia 17.08.2022 r. informujemy, że **od dnia 17 sierpnia 2022 r. śluza przy ZOH Łączany**, będzie nieczynna do czasu usunięcia awarii, a szlak żeglugowy na tym odcinku będzie zamknięty – do odwołania.

Zgodnie z treścią komunikatu nawigacyjnego nr 16/2022 z dnia 08.07.2022 r. informujemy, że w związku z prowadzonymi pracami remontowymi kierownicy w awanporcie dolnym **stopnia wodnego Kościuszko**, z uwagi na bezpieczeństwo użytkowników drogi wodnej, **od dnia 8 lipca 2022 r.** do odwołania zawiesza się śluzowanie w porze nocnej.

Zgodnie z treścią komunikatu nawigacyjnego nr 13/2022 z dnia 15.06.2022 r. informujemy, że **od dnia 14.06.2022 r.** szlak żeglugowy na rzece **Wiśle od km 61+200 (Tynec) do km 79+150** jest oznakowany zgodnie z §5.02 Rozporządzenia Ministra Infrastruktury z dnia 28 kwietnia 2003 r. w sprawie przepisów żeglugowych na śródlądowych drogach wodnych (Dz.U z 2003 r. nr 212 poz. 2027) i odpowiada wymogom regulującym zasady uprawiania żeglugi w porze nocnej. Z żeglugi nocnej tymczasowo wyłączony jest odcinek **od km 79+150 do km 80+870 (stopień wodny Dąbie)** z uwagi na modernizację linii kolejowej, w tym mostu kolejowego przez rzekę Wisłę.

Zgodnie z treścią komunikatu nawigacyjnego nr 8 /2022, **od dnia 17.05.2022 r.** mogą nastąpić utrudnienia w żegludze, z uwagi na związane z niskimi przepływami w rzece okresowe uruchamianie progu piętrzącego Elektrowni w Połańcu zlokalizowanego **w km 223+650 rzeki Wisły**.

Zgodnie z treścią komunikatu nawigacyjnego nr 6 /2022, **od dnia 11.05.2022 r.** szlak żeglugowy na **rzece Wiśle w km 175+400 (ujście rzeki Nidy) do km 295+200 (ujście rzeki Sanny)** jest otwarty dla ruchu jednostek pływających.

Zgodnie z treścią komunikatu nawigacyjnego nr 5/2022 w związku z prowadzonymi pracami remontowymi **na stopniu wodnym Kościuszko, od dnia 9 maja 2022 r. do odwołania**, w robocze dni tygodnia: od poniedziałku do czwartku w godzinach 7.00 do 18.00 oraz w piątek w godzinach 7.00 do 15.00 wprowadza się następujące godziny śluzowań: w górę rzeki : 8.00, 11.15, 14.00, 16.00, 18.00; w dół rzeki : 9.30, 13.00, 15.30, 17.30.

Zgodnie z treścią komunikatu nawigacyjnego nr 3/2022 w związku z pracami remontowymi na kierownicy **stopnia Kościuszko do dnia 30.11.2022 r.** mogą wystąpić utrudnienia w żegludze.

Zgodnie z treścią komunikatu nawigacyjnego nr 1/2022 z dnia 03.01.2022 r. **od dnia 3 stycznia 2022 r. śluz przy stopniach wodnych Dwory, Smolice, Łączany (Borek Szlachecki), Kościuszko, Dąbie i Przewóz** zostają otwarte dla żeglugi. Jednocześnie informujemy, że ważność traci komunikat nawigacyjny nr 36/2021.

Szlak żeglowny na odcinku **od km 0+600 do 92+600 Wisły** – odcinek otwarty dla żeglugi przy ograniczeniu jego parametrów.

**W km 79+000 do km 80+900** mogą wystąpić dodatkowe utrudnienia w żegludze w związku z realizacją prac pn. „Prace na linii kolejowej E30 na odcinku Kraków Główny Towarowy – Rudzice wraz z dobudową torów linii aglomeracyjnej”. Na czas prowadzenia prac szlak żeglowny oznakowany został dodatkowymi znakami żeglugowymi.

**Od km 92+600 do km 175+400** – odcinek otwarty dla żeglugi. Wymagana głębokość tranzytowa wynosząca 1,6 m lokalnie nie jest zachowana.

**Od km 175+400 do km 295+200** – odcinek otwarty dla żeglugi.

Komunikaty nawigacyjne dostępne są pod adresem: <http://krakow.wody.gov.pl/komunikaty-nawigacyjne>

## **RZGW w Lublinie**

Z uwagi na obecną sytuację hydrologiczną głębokość tranzytowa drogi wodnej **rzeki Bug w km 42+200 - 224+200** wynosi 20 cm przy stanie wody na wodowskazach: Zabuze - 220 cm, Frankopol 62 cm i Małkinia Górna - 114 cm.

Prowadzenie żeglugi na omawianym odcinku wymaga zachowania szczególnej ostrożności oraz znajomości lokalnych warunków nawigacyjnych – szczegółowe informacje zawarto w [komunikacie nawigacyjnym nr 3/2022 r.](#) Oznakowanie szlaku żeglownego zostało wystawione na **rzece Bug od km 42+000 do 224+200**. W związku z powyższym wyżej wymieniony odcinek drogi wodnej jest od dnia 28 kwietnia otwarty. Szczegóły w [komunikacie nawigacyjnym nr 1/2022](#).

Komunikaty nawigacyjne dostępne są pod adresem: <http://lublin.wody.gov.pl/komunikaty-nawigacyjne>

### **RZGW w Poznaniu**

Na obszarze administrowanym przez RZGW w Poznaniu otwarte dla żeglugi są wszystkie drogi wodne, tj.: **rz. Warta w km 0+000 – 406+600 i Kanał Ślesiński w km 0+000 – 26+460**.

Komunikaty nawigacyjne dostępne są pod adresem: <http://poznan.wody.gov.pl/komunikaty-nawigacyjne>

### **RZGW w Szczecinie**

Szczegóły dot. wydarzenia „Żagle 2022” w dniach 18.08.2022 r. – 22.08.2022 r. na rzece Odrze Zachodniej ujęte są w [komunikacie nawigacyjnym 26/2022](#).

**Aktualizacja:** W związku z zanieczyszczeniem rzeki Odry i rozłożonymi zaporami w nurcie zamknięty dla żeglugi pozostaje odcinek **rzeki Odry i Odry Wschodniej od km 690,5 (most Krajnik Dolny) do km 728,0 (most autostrada A6 – Radziszewo)**. Ograniczenia w żegludze dotyczą także rzeki Odry Zachodniej i Regalicy. [Szczegóły w komunikacie nawigacyjnym 25/2022, 27/2022 i 28/2022](#).

[Rozporządzenie porządkowe nr 3/2022 Wojewody Zachodniopomorskiego z dnia 18 sierpnia 2022 r. zmieniające rozporządzenie porządkowe Nr 1/2022 z dnia 12 sierpnia 2022 r. w sprawie wprowadzenia zakazu korzystania z wód Odry.](#)

Regionalny Zarząd Gospodarki Wodnej w Szczecinie informuje, że w związku z pojawieniem się **śniętych ryb na Odrzańskiej Drodze Wodnej** konieczne jest zachowanie szczególnej ostrożności podczas prowadzenia żeglugi.

Ponadto w związku z zaistniałą sytuacją apeluje się do załóg wszystkich statków o **niewchodzenie do wody**, a także zwracanie uwagi na jednostki pływające prowadzące działania operacyjne w powyższym zakresie.

W związku z zanieczyszczeniem rzeki Odry administracja niemiecka zamyka dla żeglugi **śluzę Hohensaaten Ost** oraz **Schwedt**.

W związku z organizacją wydarzenia „Żagle 2022” **zamyka się dla żeglugi rzekę Odrę Zachodnią w km 35,95 (most Długi) – 36,55 (Trasa Zamkowa)**. Zamknięcie obowiązuje **od 18.08.2022 r. od godz. 8:00 do 22.08.2022 r. do godz. 10:00**. Zamknięcie żeglugi nie dotyczy jednostek biorących udział w wydarzeniu. [Szczegóły w komunikacie nr 19/2022](#).

**W dniach 01.08-30.09.2022** z powodu prac budowlanych związanych z przeciwpowodziową ścianką mobilną we Frankfurcie nad Odrą **w km 582,7 – 585,9** dochodzić będzie do utrudnień w ruchu żeglugowym.

Z powodu prac przy filarze mostu kolejowego **w Kostrzynie nad Odrą km 615,10 rzeki Odry w terminie od 27.06.2022 r. do 30.09.2022 r. dochodzić będzie do utrudnień w ruchu żeglugowym**. Szlak zostanie oznakowany zgodnie z obowiązującymi przepisami żeglugowymi. Prosimy o zachowanie szczególnej ostrożności przechodząc wskazanym rejonem.

Z powodu występujących niskich stanów wody, które uniemożliwiają określenie parametrów eksploatacyjnych **I, II, III oraz IVa odcinka rzeki Odry tj. od km 542,4 (ujście rzeki Nysy Łużyckiej) do km 677,2 (m. Bielinek)** administracja drogi wodnej do odwołania zaprzestaje wykonywania sondowań i kontroli wskazanych odcinków drogi wodnej. Powyższe odcinki drogi wodnej należy przekraczać z najwyższą ostrożnością. [Szczegóły w komunikatach 14/2022, 16/2022](#).

Awarii uległ niemiecki maszt radiowy systemu NIF (Der Nautische Informationsfunk) na Odrze Zachodniej w m. Mescherin. Z powodu awarii będzie dochodzić do zakłóceń w komunikacji radiowej z jednostkami pływającymi. Kontakt z głównym urzędem w Magdeburgu możliwy jest tylko pod numerem: 0391 598 198 250.

W związku z pracami budowlanymi na zwodzonym moście kolejowym w **km 733,7 rzeki Regalicy** w terminie **od 22.02.2022 r. do odwołania** dochodzić będzie do utrudnień w ruchu żeglugowym. Szczegóły w [komunikacie 09/2022](#). Dodatkowo prosimy o zapoznanie się z [komunikatem nr 36/2021](#) informującym o obecnej organizacji ruchu.

W związku z rozpoczęciem prac modernizacyjnych zabudowy hydrotechnicznej (ostrogi) **na rzece Odrze w km 581,0 – 585,7, 604,0 – 605,0, 612,7 – 614,8, 645,5 – 663,0** do odwołania zostanie wystawione tymczasowe oznakowanie nawigacyjne. Przechodząc wskazanym rejonem prosimy o zachowanie szczególnej ostrożności. Szczegóły w komunikatach: [nr 07/2022](#) i [nr 08/2022](#).

Z powodu prac remontowych **od 01.02.2022 r.** zamyka się przejście pod mostem nad **Kanałem Zielonym**. Zalecamy poruszanie się alternatywnymi drogami wodnymi prowadzącymi przez rzekę Odrę Zachodnią, Przekop Parnicki i rzekę Parnicę. [Szczegóły w komunikacie nr 04/2022](#).

Śluza Schwedt jest całkowicie zamknięta dla żeglugi, a ponadto śluzy: Lehnitz, Hohensaaten Ost, Hohensaaten West pracują jedynie w godz.: 07:00 – 14:30. Graniczny odcinek rzeki Odry należy przekraczać z najwyższą ostrożnością.

**Na moście w Siekierkach km 653+900 rzeki Odry** są prowadzone prace remontowe z częściowym zamknięciem przęśla żeglownego. Szczegóły w [komunikacie 16/2021](#). Proszę zachować szczególną ostrożność przechodząc wskazanym rejonem.

Zakład Linii Kolejowych w Szczecinie informuje, że w terminie **od 12.06.2022 do 03.09.2022** obowiązywać będzie nowy harmonogram otwarcia mostu zwodzonego w Podjuchach **km 733,7 rzeki Regalicy**. Nowy harmonogram można pobrać [tutaj](#).

Komunikaty nawigacyjne dostępne są pod adresem: <https://szczecin.wody.gov.pl/komunikaty-nawigacyjne>

#### **RZGW w Warszawie**

Nowe: Remont Śluzy Włocławek zakończył się i od dnia 12 sierpnia pracuje ona zgodnie z następującymi zasadami:

- czynna całą dobę we wszystkie dni tygodnia,
- śluzowania jednostek rekreacyjnych odbywają się w wyznaczonych godzinach: 8.00, 11.00, 14.00, 17.00, 20.00; lub gdy zbiorą się minimum trzy jednostki,
- śluzowania jednostek pływających będą wykonywane, jeżeli poziom wody dolnego stanowiska stopnia (poniżej śluzy) będzie równy lub wyższy od rzędnej 42,80 m n.p.m.; poniżej tej wartości śluzowania nie będą realizowane.

Szczegóły w [komunikacie nawigacyjnym nr 33/2022](#).

Oznakowanie nawigacyjne zostało wystawione na drodze wodnej Narwi w km 21+600 – 29+020, to znaczy od zapory w Dębem do mostu drogowego w Zegrzu oraz w km 38+000 – 62+800, to znaczy od ujścia Bugu do rejonu Pułtuska. W związku z powyższym **droga wodna Narwi w km 21+600 – 29+020 oraz w w km 38+000 – 62+800 jest od dnia 5 sierpnia 2022 r. otwarta** [komunikat nawigacyjny 32 2022](#).

W dniach **12-13 sierpnia 2022 r.** na **drodze wodnej Wisły we Włocławku** odbędzie się „Festiwal Wisły 2022”. Festiwal odbywał się będzie w **km 678-680**, to znaczy od Przystani przy ul. Piwnej 1 do wysokości sceny na wodzie i za sceną do wylotu ul. Bechiego oraz w rejonie wyspy naprzeciw Bulwarów im. Marszałka J. Piłsudskiego w części plażowej we Włocławku. W związku z powyższym zwracamy się z prośbą o zachowanie szczególnej ostrożności podczas korzystania z omawianego odcinka drogi wodnej Wisły oraz o stosowanie się do poleceń Organizatorów i służb zabezpieczających imprezę. Dodatkowo, ze względu na planowane wydarzenia, prosimy Użytkowników drogi wodnej Wisły, nie uczestniczących w Festiwalu, o powstrzymanie się od żeglugi w omawianym rejonie w terminach następujących wydarzeń:

12.08.2022 r. godz. 17.00 – 17.20: parada statków i łodzi rzecznych, uczestniczących w Festiwalu,

13.08.2022 r. godz. 15.00 – 16.30: „Przeptyń Wisłę” – przepływanie Wisły wplaw,

13.08.2022 r. godz. 16.30 – 17.00: parada statków i łodzi rzecznych, uczestniczących w Festiwalu,

13.08.2022 r. godz. 20.00 – 20.15: parada statków i łodzi rzecznych, uczestniczących w Festiwalu.

Szczegóły w [komunikacie nawigacyjnym nr 31/2022](#).

Ze względu na trwającą przebudowę mostu kolejowego w km 17+200 Kanału Żerańskiego, to znaczy w rejonie ujścia Kanału Żerańskiego do Jeziora Zegrzyńskiego, **występują utrudnienia żeglugowe w postaci zwężenia szlaku żeglownego oraz trwających robót budowlanych**. Prosimy o zachowanie szczególnej ostrożności oraz stosowanie się do poleceń obsługi rejonu budowy oraz zamontowanego oznakowania nawigacyjnego. Omawiane utrudnienia będą występowały do dnia 31 października 2022 r. Dodatkowo w dniach 11.07.2022 r. – 29.07.2022 r. droga wodna Kanału Żerańskiego w rejonie budowy będzie zamknięta. W omawianym okresie szlak będzie otwierany od poniedziałku do piątku na jedną godzinę dziennie, to znaczy od 12.00 do 13.00, a w soboty i niedziele na cały dzień. Celem uzgodnienia przepłynięcia poza wyznaczonymi godzinami, prosimy skontaktować się z Wykonawcą pod numerem telefonu: 531 285 507. Szczegóły dostępne są pod adresem: [komunikat nawigacyjny 29/2022](#).

Informujemy o **utrudnieniach żeglugowych związanych z pozostałościami po budowie w rejonie mostu Południowego na Wiśle w Warszawie, w km 500 szlaku żeglownego Wisły**. Ze względu na niebezpieczne elementy konstrukcyjne pozostawione w korycie Wisły w rejonie przęsa żeglugowego, droga wodna Wisły w rejonie mostu Południowego w km 500 szlaku żeglownego Wisły jest zamknięta do czasu usunięcia omawianych przeszkód. Otwarcie drogi wodnej Wisły w rejonie mostu Południowego zostanie ogłoszone oddzielnym komunikatem nawigacyjnym. Szczegóły dostępne są pod adresem: [komunikat nawigacyjny 23/2022](#).

Oznakowanie nawigacyjne zostało wystawione na drodze wodnej Narwi w km 62+800 – 83+500, to znaczy od rejonu Pułtuska do ujścia Orzyca. W związku z powyższym **droga wodna Narwi w km 62+800 – 83+500 jest od dnia 10 maja 2022 r. otwarta**. Szczegóły w [komunikacie nawigacyjnym 22/2022](#).

Oznakowanie nawigacyjne zostało wystawione na drodze wodnej Wisły w km 456+700 – 500+000, to znaczy od ujścia Pilicy do mostu Południowego w Warszawie. W związku z powyższym **droga wodna Wisły w km 456+700 – 500+000 jest od dnia 10 maja 2022 r. otwarta**. Szczegóły w [komunikacie nawigacyjnym 21/2022](#).

Oznakowanie nawigacyjne zostało wystawione na drodze wodnej **Wisły w km 431+900 – 456+700**, to znaczy od ujścia Radomki do ujścia Pilicy. W związku z powyższym droga wodna Wisły w km 431+900 – 456+700 jest od dnia 2 maja 2022 r. otwarta. Szczegóły w [komunikacie nawigacyjnym 20/2022](#).

**Oznakowanie nawigacyjne zostało wystawione na drodze wodnej Wisły w km 520+300 – 551+000**, to znaczy od wejścia do Kanału Żerańskiego do ujścia Narwi. W związku z powyższym droga wodna Wisły w km 520+300 – 551+000 jest od dnia 29 kwietnia 2022 r. otwarta. Szczegóły w [komunikacie nawigacyjnym 19/2022](#)

Droga wodna **Kanału Żerańskiego w km 0+000 – 17+200**, to znaczy na całej długości od Wisły do Jeziora Zegrzyńskiego, jest **od dnia 21 kwietnia 2022 r. otwarta**. Szczegóły dostępne w [komunikacie nawigacyjnym 18/2022](#).

Oznakowanie nawigacyjne zostało wystawione na drodze wodnej Wisły w km 551 – 590, to znaczy od rejonu Wyszogrodu we Włocławku do rejonu Kępy Ośnickiej. W związku z powyższym **droga wodna Wisły w km 551 – 590 jest od dnia 21 kwietnia 2022 r. otwarta**. Szczegóły dostępne w [komunikat nawigacyjny 16/2022](#)

Śluza Żerań pracuje zgodnie z następującymi zasadami:

- czynna codziennie od poniedziałku do niedzieli i w dni świąteczne w godzinach: 7.00 – 15.00,
- w miesiącach od maja do września – w każdy piątek, sobotę, niedzielę i święto czas pracy śluzy wydłużony do godziny 19.00,
- ostatnie śluzowanie rozpoczyna się nie później niż na pół godziny przed końcem czasu pracy śluzy, to znaczy odpowiednio o 14.30 albo 18.30, ze względu na długi czas trwania śluzowania.

Oznakowanie nawigacyjne zostało wystawione na drodze wodnej Wisły w km 620 – 646, to znaczy od rejonu Kępy Ośnickiej do rejonu ujścia Skrwy na Zbiorniku Wodnym Włocławek. W związku z powyższym **droga wodna Wisły w km 620 – 646 jest od dnia 6 kwietnia 2022 r. otwarta**. Szczegóły w [komunikacie nawigacyjnym nr 13/2022](#).



Oznakowanie nawigacyjne zostało wystawione na drodze wodnej Bugu w km 00+000 – 42+000, to znaczy od ujścia do Narwi do ujścia Liwca. W związku z powyższym **droga wodna Bugu w km 00+000 – 42+000, jest od dnia 4 kwietnia 2022 r. otwarta.** Szczegóły w [komunikacie nawigacyjnym nr 11/2022.](#)

Oznakowanie nawigacyjne zostało wystawione na drodze wodnej Narwi w km 29+020 – 38+000, to znaczy od mostu drogowego w Zegrzu do ujścia Bugu. W związku z powyższym **droga wodna Wisły w Warszawie w km 29+020 – 38+000, jest od dnia 4 kwietnia 2022 r. otwarta.** Szczegóły w [komunikacie nawigacyjnym 10/2022.](#)

Oznakowanie nawigacyjne zostało wystawione na drodze wodnej Wisły w km 590 – 620, to znaczy od rejonu Wyszogrodu we Włocławku do rejonu Kępy Ośnickiej. W związku z powyższym **droga wodna Wisły w Warszawie w km 590 – 620 jest od dnia 4 kwietnia 2022 r. otwarta.** Szczegóły w [komunikacie nawigacyjnym nr 09/2022.](#)

W rejonie km 513+500 drogi wodnej Wisły, tj. między Mostem Świętokrzyskim, a Śląsko-Dąbrowskim w Warszawie trwają roboty związane z budową mostu pieszo-rowerowego przez Wisłę. W związku z powyższym, ze względu na ruch jednostek pływających Wykonawcy oraz trwające prace budowlane osoby korzystające z drogi wodnej Wisły w omawianym rejonie proszone są o zachowanie szczególnej ostrożności. Szczegóły dostępne w [komunikacie nawigacyjnym nr 08/2022.](#)

Oznakowanie nawigacyjne zostało wystawione na drodze wodnej Wisły w km 646 – 675, to znaczy na Zbiorniku Wodnym Włocławek od rejonu ujścia Skrwy do Stopnia Wodnego we Włocławku. W związku z powyższym **droga wodna Wisły w Warszawie w km 646 – 675 jest od dnia 1 kwietnia 2022 r. otwarta.** Szczegóły w [komunikacie nawigacyjnym nr 7/2022.](#)

Oznakowanie nawigacyjne zostało wystawione na drodze wodnej Wisły w km 675 – 680, to znaczy od Stopnia Wodnego we Włocławku do ujścia Zgłowiączki. W związku z powyższym **droga wodna Wisły w Warszawie w km 675 – 680 jest od dnia 30 marca 2022 r. otwarta.** Szczegóły w [komunikacie nawigacyjnym nr 6/2022.](#)

Oznakowanie nawigacyjne zostało wystawione na drodze wodnej Wisły w km 295+200 – 431+900, to znaczy od ujścia Sanny do ujścia Radomki. W związku z powyższym **droga wodna Wisły w Warszawie w km 295+200 – 431+900 jest od dnia 30 marca 2022 r. otwarta.** Szczegóły dostępne są pod adresem: [komunikat nawigacyjny 05/2022](#)

W związku z wybudowaniem tymczasowego progu podpiętrzającego wodę dla Elektrowni Kozienice, **szlak żeglowny w km 425+950 rzeki Wisły w okolicy miejscowości Świerże Górne pozostaje zamknięty.** Informacje na temat możliwości pokonania progu przez jednostki pływające dostępne są na stronie internetowej Enea S.A. Szczegóły dostępne są pod adresem: [komunikat nawigacyjny 04/2022](#)

Pływające oznakowanie nawigacyjne zostało wystawione na drodze wodnej **Wisły w km 500+000 – 507+100**, to znaczy od Mostu Południowego do Mostu Siekierkowskiego w Warszawie. W związku z powyższym **droga wodna Wisły w Warszawie na odcinku od Mostu Południowego do Mostu Siekierkowskiego w Warszawie jest od dnia 21 marca 2022 r. otwarta.** Szczegóły dostępne są pod adresem: [komunikat nawigacyjny nr 03/2022](#)

Pływające oznakowanie nawigacyjne zostało wystawione na drodze wodnej **Wisły w km 515+600 – 520+300**, to znaczy od Mostu Gdańskiego do wejścia Kanału Żerańskiego w Warszawie. W związku z powyższym **droga wodna Wisły w Warszawie na odcinku od Mostu Gdańskiego do wejścia do Kanału Żerańskiego jest od dnia 18 marca 2022 r. otwarta.** Szczegóły dostępne są pod adresem: [komunikat nawigacyjny nr 02/2022.](#)

Pływające oznakowanie nawigacyjne zostało wystawione na drodze wodnej **Wisły w km 507+100 – 515+600**, to znaczy od mostu Siekierkowskiego do mostu Gdańskiego w Warszawie. W związku z powyższym **droga wodna Wisły w Warszawie na odcinku od mostu Siekierkowskiego do Gdańskiego jest od dnia 5 stycznia 2022 r. otwarta.** Głębokość tranzytowa na omawianym odcinku jest w dniu 5 stycznia 2022 r. równa 3,5 m, przy stanie wody 210 cm na wodowskazie Warszawa-Bulwary. Aktualny stan wody dostępny jest pod adresem: <https://hydro.imgw.pl/>. Szczegóły w [komunikacie nawigacyjnym nr 01/2022.](#)

Komunikaty nawigacyjne dostępne są pod adresem: <http://warszawa.wody.gov.pl/komunikaty-nawigacyjne>

## RZGW we Wrocławiu

Odrzańska Droga Wodna jest otwarta dla żeglugi.

Najnowsze komunikaty nawigacyjne:

Na podstawie zawiadomienia z Urzędu Żeglugi Śródlądowej we Wrocławiu PGW WP Regionalny Zarząd Gospodarki Wodnej we Wrocławiu informuje, że przeszkoda nawigacyjna **w km 255+200 przy prawym brzegu Odry** (między wejściem do portu miejskiego a cyplem rozdzielającym Odrę ze Starą Odrą) została usunięta wraz z wystawionym oznakowaniem nawigacyjnym. Jednocześnie przywrócono normalne warunki nawigacyjne na wskazanym odcinku ODW. Traci moc komunikat nawigacyjny 23/2022. [Komunikat nawigacyjny nr 27/2022.](#)

W związku z pracami budowlanymi **na moście Dmowskiego we Wrocławiu (km 253,36 Odry)**, w dniach od **16.08.2022 r. do 18.08.2022 r. włącznie**, zostanie zamknięte przejście dla jednostek pływających pod tą przeprawą. Obszar wyłączony dla żeglugi będzie obejmował akwen od śluzy Mieszczarskiej do 30 m poniżej mostu Dmowskiego. [Komunikat nawigacyjny nr 24/2022r.](#)

Komunikaty nawigacyjne dostępne są pod adresem: <https://wroclaw.wody.gov.pl/komunikaty-nawigacyjne> i <https://wroclaw.wody.gov.pl/sytuacja-hydrologiczno-nawigacyjna>.

## 11. Inne informacje.

W wyniku skażenia rzeki Odry, do którego doszło przed 27.07.2022 r., spływają informacje o kolejnych śniętych rybach. Pracownicy Wód Polskich podejmują szereg czynności i działań zmierzających do ograniczenia tego problemu i znalezienia przyczyny oraz pozostają w stałym kontakcie z organizacjami, które zgodnie z kompetencjami odpowiadają za zdiagnozowanie zjawiska oraz powinny również dążyć do jego usunięcia.

AKTUALNA SYTUACJA NA RZECE ODRZE:

**RZGW w Gliwicach (Kanał Gliwicki km 0+000 – 41+400, Kanał Kędzierzyński 0+00 – 5+600 oraz rz. Odra 51+000 – 95+545, Odra skanalizowana 95+545 – 181+300)**

1. W dniu 18.08.2022 r. ok. godz. 12:30 ujawniono śnięte ryby na I sekcji Kanału Gliwickiego. Informacja została niezwłocznie przekazana do Centrum Operacyjnego RZGW w Gliwicach które powiadomiło WIOŚ, WCZK, PSP, PZW. Po przybyciu na miejsce zdarzenia służb: WCZK, PCZK, Straż Pożarna, WIOŚ, Policja, PIW etc. dokonano wizji w terenie oraz przystąpiono do pobrania próbek. Stwierdzono ponad 100 szt. śniętej ryby. Załoga śluzy Nowa Wieś ściśle współpracowała ze wszystkimi służbami. Działania Straży Pożarnej trwały do godzin wieczornych. Wstrzymano do odwołania decyzją Wojewody żeglugę oraz przerzut wód przez śluzę Kłodnica i Nowa Wieś.
2. W dniu 18.08.2022r. kierownik NW Głubczyce poinformował o zanieczyszczeniu odebrany od Starostwa w Głubczyce dot. zanieczyszczenia rzeki Psiny. Z uzyskanych informacji od Starostwa wynika iż zanieczyszczenie obserwowane jest w godzinach wieczornych. Powiadomiono WIOŚ oraz WCZK.
3. W dniu 18.08.2022r. otrzymano informację o spienieniu wód młynówki (dopływ Kłodnicy) na wysokości DK 40 w dzielnicy Sławięcice m. Kędzierzyn Koźle. Poinformowano WIOŚ oraz WCZK. PSP i Policja na miejscu zdarzenia. Kierownik NW Kędzierzyn Koźle poinformował iż spienienie jest nieznaczne.
4. Na pozostałych sekcjach kanału nie stwierdzono występowania śniętych, osłabionych, pływających przy powierzchni ryb. Nie zaobserwowano występowania oznak zanieczyszczenia na powierzchni wody w postaci filmu substancji ropopochodnych, nie stwierdzono również zapachu, który świadczył by o występowaniu zanieczyszczenia.
5. W dniu 18.08.2022 r. została przeprowadzona inspekcja zbiorników wodnych wchodzących w skład ZPH Hydrowęzeł Kłodnicy, podczas inspekcji nie odnotowano zanieczyszczeń wody, woda nie wykazywała nieprzyjemnego zapachu, nie znaleziono śniętych ryb oraz innych padłych zwierząt.

6. W dniu 18.08.2022 r. została przeprowadzona inspekcja polderów wchodzących w skład ZPH Polder Buków, podczas inspekcji nie odnotowano zanieczyszczeń wody, woda nie wykazywała nieprzyjemnego zapachu, nie znaleziono śniętych ryb oraz innych padłych zwierząt.
7. Współpraca ze Strażą Pożarną w zakresie pomocy przy realizacji rejsów kontrolnych na wodach Kanału Gliwickiego.

### **RZGW we Wrocławiu (rz. Odra w km 181+300 - 617+600).**

Pracownicy PGW WP RZGW we Wrocławiu prowadzili na stopniach wodnych stały monitoring, śnięte ryby stwierdzono w jednym miejscu:

- Kanał Miejski we Wrocławiu (km 5,4 do 6,3 Wrocławskiego Szlaku Miejskiego) – ok. 15 szt. Na odcinku od mostu Trzebnickiego do śluzy Miejskiej.

Na pozostałych obiektach nie stwierdzono śniętych ryb, rzeka czysta.

Martwe ryby wyławiano w akwenach przyległych do rzeki:

- Zalew Bajkał (km 238,7 Odry, pow. wrocławski, gm. Czernica) - PSP poinformowała o usunięciu 160 kg ryb z zalewu.
- Zalew Czernica (km 229 Odry, pow. wrocławski, gm. Czernica) - Zarząd Zlewni we Wrocławiu poinformował o martwych rybach w zalewie Poinformowano CZK w gm. Czernica. PSP wyłowiła ok.150 kg ryb.

Odra swobodnie płynąca od miejscowości Głogów do miejscowości Kostrzyn nad Odrą jest monitorowana przez pracowników ZPH. w miejscowościach Głogów, Bytom Odrzański, Nowa Sól nie są prowadzone żadne działania. Nie występują również śnięte ryby, brzegi czyste. Cigacice, Krępa, Pomorsko czyste. Nietkowice i okolice kolejne sprzątanie prowadzili strażacy PSP. Krosno Odrzańskie oraz poniżej do ujścia Nysy Łużyckiej akcja sprzątania prowadzona przez PSP i jednostki wojskowe. Słubice nie stwierdzono padłych ryb. Sprzątanie poniżej miejscowości Owczary, Górzycy przez PSP i wojsko. Kostrzyn nad Odrą działania prowadziły również PSP i wojsko jak i w dół rzeki do woj. zachodniopomorskiego

### **RZGW w Szczecinie (rz. Odra w km 617+600 – 741+600, Odra Zachodnia w km 0+000 – 36+550).**

W ciągu ostatniej doby:

Załadunek z dnia 17 sierpnia br.:

- ilość rzeczywista 12.960 kg
- całkowita ilość narastająco dot. ilości kg zebranych i przekazanych do utylizacji od dnia 13 sierpnia br. – 79.090 kg

Szacunkowe dane z poszczególnych punktów odbioru:

- 3.660 kg Elektrownia Dolna Odra,
- 3.800 kg Widuchowa,
- 3.270 kg Krajnik (odbiór w Chojnie),
- 3.060 kg Szczecin.

Źródło: Inspekcja Weterynaryjna Wojewódzki Inspektorat Weterynarii w Szczecinie

Pozostałe czynności:

Ustanowienie łącznie 19 zapór w tym:

Ustanowienie 12 zapór na rzece Odrze, Odrze Wschodniej, Odrze Zachodniej i Regalicy:

- w km 690,5 (rejon Mostu w Krajniku Dolnym),
- w km 722,0 ( rejon miejscowości Żabnica),
- w km 723,0 ( rejon miejscowości Żabnica),
- w km 726,0 (rejon miejscowości Łubnica),
- w km 734,6 (niezeglowne przęsła mostu Gryfitów – rz. Regalica),
- w km 737,6 (niezeglowne przęsła mostu Cłowego – rz. Regalica),
- w km 737,80 (wejście do Dąbskiej Strugi),
- w km 739,60 (wejście do Dąbskiego Nurtu),
- w km 0,5 Odry Zachodniej (w rejonie jazu Widuchowej – działania strony niemieckiej),
- w km 14,0 Odry Zachodniej (Mescherin prawy brzeg – bez konieczności zamknięcia żeglugi),
- w km 22,8 (m. Moczyły),
- w km 31,2 (Szczecin – niezeglowne przejścia mostu „Pomorzan”).

Ustanowienie 7 zapór grodzących śluzy wałowe na Międzyodrzu od rzeki Odry Wschodniej:

- w km 708,4 (m. Marwice)
- w km 710,7 (śluzo Gartz – Marwice)
- w km 715,2 (powyżej Kanału Zimnego Elektrowni Dolna Odra)
- w km 717,1 (m. Gryfino)
- w km 722,1 (m. Czepino)
- w km 724,4 (m. Dębce)
- w km 724,5 (m. Dębce)

W związku z zanieczyszczeniem rzeki Odry i rozłożonymi zaporami w nurcie zamknięty dla żeglugi pozostaje odcinek rzeki Odry i Odry Wschodniej od km 690,5 (most Krajnik Dolny) do km 728,0 (most autostrada A6 – Radziszewo). Ograniczenia w żegludze dotyczą także rzeki Odry Zachodniej i Regalicy. Szczegóły w komunikacie nawigacyjnym 25/2022 , 27/2022. oraz 28/2022.

W CIĄGU UBIEGŁEJ DOBY WPŁYNAŁ SZEREG ZGŁOSZEŃ DOTYCZĄCYCH ZANIECZYSZCZEŃ NA INNYCH RZEKACH NIEZWIĄZANYCH Z RZEKĄ ODRA:

1. W dniu 18.08.2022 r. o godzinie 14:00 Nadzór Wodny w Namysłowie zwrócił się z prośbą do WIOŚ o przeprowadzenie kontroli jakości wody i śniętych ryb w **zbiorniku Stradomia**. Wizja lokalna przeprowadzona po telefonicznym zgłoszeniu Dyrektora Miejskiego Ośrodka Sportu i Rekreacji w Sycowie potwierdziła zakwit wody i śnięte ryby (10 szt.).
2. W dniu 18.08.2022 do KZGW wpłynęła informacja o 7 szt. śniętych ryb w Żaganiu na **Bobrze**. Prośbę o weryfikację zgłoszono do jednostek terenowych PGW WP.
3. W dniu 18.08.2022 r. pracownicy **śluzy Nowa Wieś** powiadomili pracowników RZGW Gliwice o zaobserwowaniu ok. 15-20 szt. śniętych ryb na wodzie dolnej śluzy Nowa Wieś. O godz. 13.20 pojawiły się służby policji, straży pożarnej, WIOŚ, przedstawiciele Sztabu Kryzysowego Urzędu Miasta. Instytucje te przystąpiły do czynności wyjaśniających zdarzenie.
4. W dniu 18.08.2022 r. otrzymano anonimowe zgłoszenie o wystąpieniu śniętych ryb w m. Żagań. Informacja pochodzi z komunikatu na portalu społecznościowym Facebook z informacją, że **na Bobrze w Lubuskim** znaleziono 7 śniętych ryb.

5. W dniu 18.08.2022 r. RZGW w Gliwicach przyjęło zgłoszenie od PCZK Kędzierzyn Koźle o znacznym spienieniu wody w cieku **Młynówce (dopływ rz. Kłodnicy)** w Kędzierzynie Koźlu, dzielnicy Sławęcice, na wysokości DK 40. Poinformowano WIOŚ oraz WCZK. PSP i Policja na miejscu zdarzenia. Na miejscu stwierdzono lekkie spienienie wody, brak objawów widocznych zatruciem substancjami ropopochodnymi, straż pobrała próbki wody do analizy.
6. W dniu 18.08.2022 r. Centrum Operacyjne Ochrony Przeciwpowodziowej RZGW w Gliwicach odebrało informację mailową o zanieczyszczeniu rzeki **Psiny** w miejscowości Baborów, w okolicach ul. Moniuszki od Starostwa Powiatowego w Głubczycach. Z informacji uzyskanych od Starostwa wynika, iż owe zanieczyszczenie obserwowane jest tylko w godzinach wieczornych.
7. Informacja uzupełniająca o śniętych rybach na rzece **Sucha Nida** - w miejscowości Wola Miedniewska, gm. Wiskitki pracownicy Nadzoru Wodnego Sochaczew spotkali funkcjonariuszy Komendy Powiatowej Policji w Żyrardowie. Funkcjonariusze policji dokonali wizji oraz zrobili zdjęcia. Pracownicy WIOŚ Delegatura w Płocku mieli pobrać próbki z przypuszczalnego źródła zanieczyszczenia. Podczas wizji zaobserwowano pojedyncze sztuki śniętych ryb o długości do 5 cm. Nadzór Wodny w Sochaczewie poinformował telefonicznie PZW Sochaczew oraz Okręg PZW w Skierniewicach o śniętych rybach na rzece Sucha (Nida). Po przedstawieniu całej sytuacji, Okręg PZW w Skierniewicach zasugerował wizję i pomoc w wyławianiu martwego narybka w dniu 19.08.2022r.
8. W dniu 18.08.2022 wpłynęło do Nadzoru Wodnego w Mińsku Mazowieckim zgłoszenie o rzucie ścieków do rzeki **Mienia**. Pracownik Nadzoru Wodnego w Mińsku Mazowieckim uda się na miejsce w celu wykonania kontroli terenowej. Stwierdził jako miejsce zrzutu: cieką są wprowadzane rowem z kierunku Dębe Wielkie na wysokości ul. Inżynierskiej do rzeki Mienia. Kierownik Nadzoru Wodnego powiadomił Powiatowe Centrum Zarządzania Kryzysowego. Na miejsce zdarzenia wysłano patrol policji, straż i WIOŚ w celu ewentualnego poboru prób.
9. W dniu 18.08.2022 na zbiorniku **Jeziro Kozienickie**, zaobserwowano martwe małże. Sytuacja jest monitorowana przez pracowników Nadzoru Wodnego w Kozienicach oraz Polskiego Związku Wędkarskiego. Nie stwierdzono śniętych ryb. Nadzór Wodny powiadomił WIOŚ.
10. W dniu 17.08.2022 Nadzór Wodny w Zgierzu otrzymał zgłoszenie od prezydenta Miasta Zgierz o pojawieniu się osadu oraz śniętych ryb na **stawie miejskim w Zgierzu** oraz podjętych działaniach. Nadzór Wodny w Zgierzu przeprowadził wizję w terenie, podczas wizji zaobserwowano unoszące się na wodzie martwe ryby ok. 20 sztuk. Oraz unoszący się na powierzchni wody kożuch pomiędzy mołem a budowlą piętrzącą – jazem. Wokół zbiornika zostały umieszczone tablice informujące o zakazie kontaktu z wodą oraz zakaz połowu ryb. Ponadto z informacji uzyskanych z Wydziału Bezpieczeństwa i Zarządzania Kryzysowego UM Zgierz w godz. porannych odłowiono 16 szt. martwych ryb które zostały zutylizowane. Nadzór Wodny w Zgierzu o zaistniałej sytuacji emailem o godz. 17:09 powiadomił WIOŚ z prośbą o podjęcie działań. Zbiornik jest cały czas monitorowany przez Nadzór Wodny.

*Komunikat o sytuacji hydrologicznej został opracowany na podstawie danych z regionalnych zarządów gospodarki wodnej (RZGW) oraz z państwowej służby hydrologiczno-meteorologicznej IMGW-PIB przez:*

*Grzegorz Podbielski*

*Centrum Operacyjne Ochrony Przeciwpowodziowej*

*Krajowy Zarząd Gospodarki Wodnej*

*Państwowe Gospodarstwo Wodne Wody Polskie*