

INFORMACJA O SYTUACJI HYDROLOGICZNO–METEOROLOGICZNEJ W POLSCE

z dnia 16 sierpnia 2022 r.

1. Ostrzeżenia hydrologiczne

W dniu 16 sierpnia 2022 r. (na godz. 11:00) **obowiązują ostrzeżenia hydrologiczne¹ 1 stopnia** dotyczące gwałtownych wzrostów stanów wody:

- **zlewnie Małej Wisły, Przemszy, Soły** – od godz. 12:00 dnia 16.08.2022 r. do godz. 01:00 dnia 17.08.2022 r.;

W obszarach wystąpienia prognozowanych opadów burzowych, na mniejszych rzekach oraz w zlewniach zurbanizowanych, mogą wystąpić gwałtowne wzrosty poziomu wody i podtopienia. W zlewniach kontrolowanych, w przypadku wystąpienia szczególnie intensywnych opadów, istnieje możliwość przekroczenia stanów ostrzegawczych, a krótkotrwale także alarmowych.

- **zlewnie dopływów Wisły oraz zlewnia Czarnej Orawy** – od godz. 12:00 dnia 16.08.2022 r. do godz. 01:00 dnia 17.08.2022 r.;

W obszarach wystąpienia prognozowanych opadów burzowych, na mniejszych rzekach oraz w zlewniach zurbanizowanych, mogą wystąpić gwałtowne wzrosty poziomu wody i podtopienia. W zlewniach kontrolowanych, w przypadku wystąpienia szczególnie intensywnych opadów, istnieje możliwość przekroczenia stanu ostrzegawczego.

- **zlewnie dopływów Wisły oraz zlewnia Strwiąża** – od godz. 12:00 dnia 16.08.2022 r. do godz. 01:00 dnia 17.08.2022 r.;

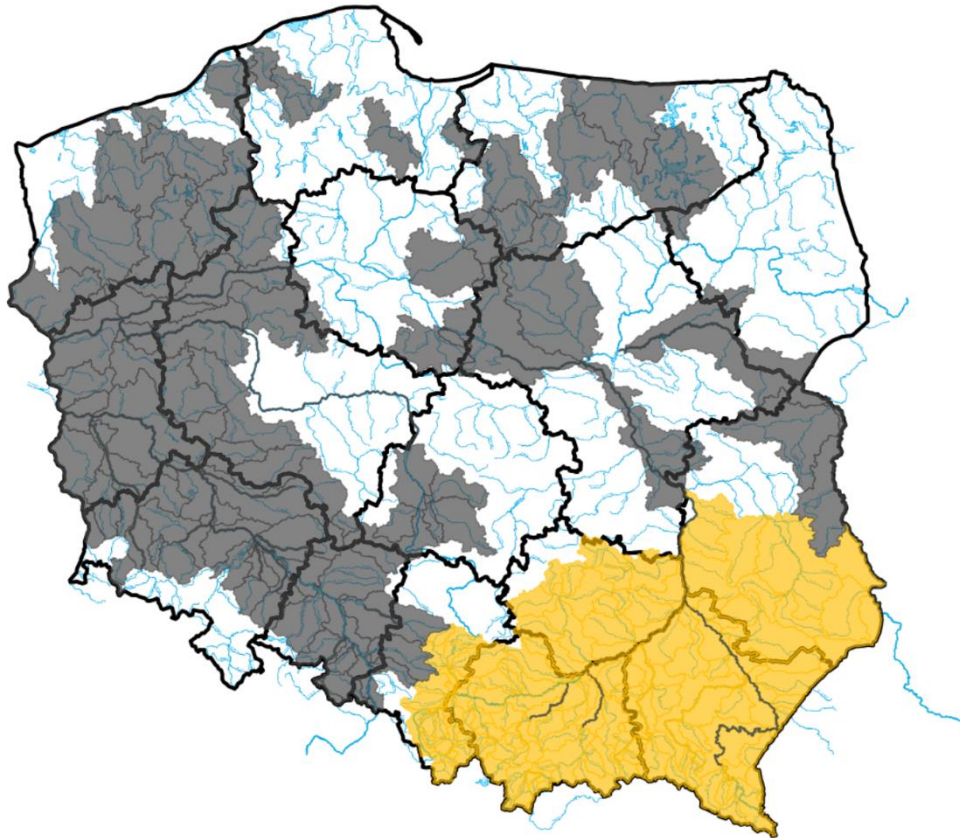
W obszarach wystąpienia prognozowanych opadów burzowych, na mniejszych rzekach oraz w zlewniach zurbanizowanych, mogą wystąpić gwałtowne wzrosty poziomu wody i podtopienia. W zlewniach kontrolowanych, w przypadku wystąpienia szczególnie intensywnych opadów, istnieje możliwość przekroczenia stanu ostrzegawczego.

- **zlewnie dopływów Wisły** – od godz. 12:00 dnia 16.08.2022 r. do godz. 01:00 dnia 17.08.2022 r.;

W obszarach wystąpienia prognozowanych opadów burzowych, na mniejszych rzekach oraz w zlewniach zurbanizowanych, mogą wystąpić gwałtowne wzrosty poziomu wody i podtopienia. W zlewniach kontrolowanych, w przypadku wystąpienia szczególnie intensywnych opadów, istnieje możliwość przekroczenia stanu ostrzegawczego, a krótkotrwale także alarmowego.

- **zlewnia Sanu od ujścia Wisłoka, prawostronna część zlewni Wisły, zlewnia Wieprza do ujścia Bystrzycy, zlewnia Bugu do ujścia Uherki** – od godz. 12:00 dnia 16.08.2022 r. do godz. 01:00 dnia 17.08.2022 r.;

W obszarach występowania prognozowanych opadów burzowych, na mniejszych rzekach oraz w zlewniach zurbanizowanych, mogą wystąpić gwałtowne wzrosty poziomu wody i podtopienia. W zlewniach kontrolowanych, w przypadku wystąpienia szczególnie intensywnych opadów, istnieje możliwość przekroczenia stanów ostrzegawczych.



ŹRÓDŁO IMGW PIB

2. Ostrzeżenia meteorologiczne

W dniu 16 sierpnia 2022 r. (na godz. 11:00) **obowiązują ostrzeżenia meteorologiczne¹ 2 stopnia** dotyczące **upału**:

- **województwo dolnośląskie** (pow. bolesławiecki, dzierzoniowski, głogowski, górowski, jaworski, legnicki, lubański, lubiński, lwówecki, polkowicki, średzki, świdnicki, trzebnicki, wołowski, wrocławski, zgorzelecki, złotoryjski, Legnica, Wrocław), **województwo lubuskie** (pow. nowosolski, zielonogórski, żagański, żarski, wschowski, Zielona Góra) – od godz. 12:00 dnia 16.08.2022 r. do godz. 20:00 dnia 18.08.2022 r.;

Prognozuje się upał. Temperatura maksymalna w dzień od 29°C do 32°C, we czwartek 18.08 do 33°C. Temperatura minimalna w nocy od 17°C do 20°C, a w nocy ze środy na czwartek 17/18.08 od 18°C do 21°C.

- **województwo łódzkie** (pow. opoczyński, piotrkowski, radomszczański, rawski, tomaszowski, Piotrków Trybunalski), **województwo małopolskie** (pow. bocheński, brzeski, chrzanowski, dąbrowski, gorlicki, krakowski, limanowski, miechowski, myślenicki, nowosądecki, olkuski, oświęcimski, proszowicki, suski, tarnowski, wadowicki, wielicki, Kraków, Nowy Sącz, Tarnów), **województwo mazowieckie** (pow. białobrzegi, grójecki, przysuski, radomski, szydłowiecki, Radom), **województwo śląskie** (pow. będziński, bielski (śląskie), częstochowski, mikołowski, myszkowski, pszczyński, bieruńsko-lędziński, zawierciański, Bielsko-Biała, Bytom, Chorzów, Częstochowa, Dąbrowa Górnicza, Jastrzębie-Zdrój, Jaworzno, Katowice, Mysłowice, Piekary Śląskie, Ruda Śląska, Siemianowice Śląskie, Sosnowiec, Świętochłowice, Tychy, Zabrze, Żory), **województwo świętokrzyskie** (pow. buski, jędrzejowski, kazimierski, kielecki, konecki, pińczowski, skarżyski, starachowicki, włoszczowski, Kielce) – od godz. 12:00 dnia 16.08.2022 r. do godz. 20:00 dnia 19.08.2022 r.;

Prognozuje się upał. Temperatura maksymalna w dzień od 29°C do 32°C, w piątek 19.08 do 33°C, tylko w środę 17.08 miejscami chłodniej od 25°C do 28°C. Temperatura minimalna w nocy od 16°C do 19°C.

- **województwo dolnośląskie** (pow. milicki, oleśnicki, oławski, strzeliński, ząbkowicki), **województwo łódzkie** (pow. bełchatowski, kutnowski, łaski, łęczycycki, łowicki, łódzki wschodni, pabianicki, pajęczański, poddębicki, sieradzki, skierniewicki, wieluński, wieruszowski, zduńskowolski, zgierski, brzeziński, Łódź, Skierniewice), **województwo mazowieckie** (pow. grodziski, sochaczewski, żyrardowski), **województwo opolskie** (pow. brzeski, głubczycki, kędzierzyńsko-kozielski, kluczborski, krapkowicki, namysłowski, nyski, oleski, opolski, prudnicki, strzelecki, Opole), **województwo śląskie** (pow. gliwicki, kłobucki, lubliniecki, raciborski, rybnicki, tarnogórski, wodzisławski, Gliwice, Rybnik), **województwo wielkopolskie** (pow. gnieźnieński, gostyński, grodziski, jarociński, kaliski, kępiński, kolski, koniński, kościański, krotoszyński, leszczyński, ostrowski, ostrzeszowski, pleszewski, poznański, rawicki, słupecki, średzki, śremski, turecki, wolsztyński, wrzesiński, Kalisz, Konin, Leszno, Poznań) – od godz. 12:00 dnia 16.08.2022 r. do godz. 20:00 dnia 19.08.2022 r.;

Prognozuje się upał. Temperatura maksymalna w dzień od 29°C do 32°C, a w czwartek i piątek 18-19.08 do 33°C. Temperatura minimalna w nocy od 18°C do 22°C, tylko w nocy z wtorku na środę 16/17.08 od 16°C do 19°C.

- **województwo kujawsko-pomorskie** (pow. aleksandrowski, inowrocławski, mogileński, radziejowski) – od godz. 13:00 dnia 15.08.2022 r. do godz. 20:00 dnia 19.08.2022 r.;

Prognozuje się upały. Temperatura maksymalna w dzień od 30°C do 33°C. Temperatura minimalna w nocy od 18°C do 20°C.

- **województwo kujawsko-pomorskie** (pow. bydgoski, chełmiński, golubsko-dobrzyński, grudziądzki, nakielski, sępoleński, świecki, toruński, tucholski, wąbrzeski, żniński, Bydgoszcz, Grudziądz, Toruń), **województwo lubuskie** (pow. międzyrzecki, strzelecko-drezdenecki, świebodziński), **województwo pomorskie** (pow. bytowski, chojnicki, człuchowski, gdański, kartuski, kościerski, kwidzyński, malborski, starogardzki, tczewski, sztumski), **województwo wielkopolskie** (pow. chodzieski, czarnkowsko-trzcianecki, międzychodzki, nowotomyski, obornicki, pilski, szamotulski, wągrowiecki, złotowski), **województwo zachodniopomorskie** (pow. chodzieski, czarnkowsko-trzcianecki, międzychodzki, nowotomyski, obornicki, pilski, szamotulski, wągrowiecki, złotowski, łobeski) – od godz. 13:00 dnia 14.08.2022 r. do godz. 20:00 dnia 19.08.2022 r.;

Prognozuje się upały. Temperatura maksymalna w dzień od 30°C do 33°C. Temperatura minimalna w nocy od 18°C do 20°C.

- **województwo kujawsko-pomorskie** (pow. lipnowski, rypiński, włocławski, Włocławek), **województwo mazowieckie** (pow. gostyniński, płocki, płoński, sierpecki, żuromiński, Płock) – od godz. 13:00 dnia 15.08.2022 r. do godz. 20:00 dnia 20.08.2022 r.;

Prognozuje się upały. Temperatura maksymalna w dzień od 30°C do 33°C. Temperatura minimalna w nocy od 18°C do 20°C.

- **województwo mazowieckie** (pow. ciechanowski, makowski, mławski, ostrołęcki, ostrowski, przasnyski, pułtuski, wyszkowski, Ostrołęka), **województwo podlaskie** (pow. augustowski, białostocki, bielski, grajewski, hajnowski, kolneński, łomżyński, moniecki, sejneński, sokólski, suwalski, wysokomazowiecki, zambrowski, Białystok, Łomża, Suwałki), **województwo warmińsko-mazurskie** (pow. ełcki, giżycki, kętrzyński, mrągowski, olecki, piski, szczycieński, gołdapski, węgorzewski) – od godz. 13:00 dnia 15.08.2022 r. do godz. 20:00 dnia 21.08.2022 r.;

Prognozuje się upały. Temperatura maksymalna w dzień od 30°C do 33°C. Temperatura minimalna w nocy od 18°C do 20°C.

- **województwo zachodniopomorskie** (pow. choszczeński, goleniowski, gryfiński, myśliborski, policki, pyrzycki, stargardzki, Szczecin) – od godz. 12:300 dnia 13.08.2022 r. do godz. 18:00 dnia 18.08.2022 r.;

Prognozuje się upały. Temperatura maksymalna w dzień od 30°C do 33°C. Temperatura minimalna w nocy od 17°C do 19°C.

- **województwo mazowieckie** (pow. legionowski, nowodworski, sokołowski, węgrowski, wołomiński), **województwo podlaskie** (pow. siemiatycki) – od godz. 12:30 dnia 13.08.2022 r. do godz. 18:00 dnia 18.08.2022 r.;

Prognozuje się upały. Temperatura maksymalna w dzień od 30°C do 33°C. Temperatura minimalna w nocy od 18°C do 20°C.

- **województwo lubuskie** (pow. legionowski, nowodworski, sokołowski, węgrowski, wołomiński), **województwo podlaskie** (pow. siemiatycki) – od godz. 13:00 dnia 15.08.2022 r. do godz. 20:00 dnia 21.08.2022 r.;

Prognozuje się upały. Temperatura maksymalna w dzień od 30°C do 33°C. Temperatura minimalna w nocy od 18°C do 20°C.

- **województwo lubuskie** (pow. gorzowski, krośnieński, słubicki, sulęciński, Gorzów Wielkopolski) – od godz. 12:30 dnia 13.08.2022 r. do godz. 18:00 dnia 18.08.2022 r.;

Prognozuje się upały. Temperatura maksymalna w dzień od 30°C do 34°C. Temperatura minimalna w nocy od 17°C do 19°C.

- **województwo kujawsko-pomorskie** (pow. brodnicki), **województwo warmińsko-mazurskie** (pow. bartoszycki, braniewski, działdowski, elbląski, iławski, lidzbarski, nidzicki, nowomiejski, olsztyński, ostródzki, Elbląg, Olsztyn) – od godz. 13:00 dnia 14.08.2022 r. do godz. 20:00 dnia 20.08.2022 r.;

Prognozuje się upały. Temperatura maksymalna w dzień od 30°C do 33°C. Temperatura minimalna w nocy od 18°C do 20°C.

- **województwo mazowieckie** (pow. garwoliński, kozienicki, lipski, łosicki, miński, otwocki, piaseczyński, pruszkowski, siedlecki, warszawski zachodni, zwoleński, Siedlce, Warszawa), **województwo podkarpackie** (pow. brzozowski, dębicki, jasielski, kolbuszowski, krośnieński, mielecki, ropczycko-sędziszowski, rzeszowski, strzyżowski, tarnobrzeski, Krosno, Rzeszów, Tarnobrzeg), **województwo świętokrzyskie** (pow. opatowski, ostrowiecki, sandomierski, staszowski) – od godz. 12:00 dnia 16.08.2022 r. do godz. 20:00 dnia 20.08.2022 r.;

Prognozuje się upał. Temperatura maksymalna w dzień od 29°C do 32°C, w piątek 19.08 do 33°C. Temperatura minimalna w nocy od 17°C do 20°C.

- **województwo śląskie** (pow. cieszyński, żywiecki) – od godz. 09:41 dnia 16.08.2022 r. do godz. 20:00 dnia 19.08.2022 r.;

Prognozuje się upał. Temperatura maksymalna w dzień od 29°C do 32°C, tylko w piątek 19.08 do 33°C. Temperatura minimalna w nocy od 15°C do 18°C.

W dniu 16 sierpnia 2022. (na godz. 11:00) obowiązują **ostrzeżenia meteorologiczne¹ 1 stopnia** dotyczące **burz z gradem**:

- **województwo pomorskie** (pow. bytowski, chojnicki, człuchowski, gdański, kartuski, kościerski, kwidzyński, lęborski, malborski, nowodworski, pucki, słupski, starogardzki, tczewski, wejherowski, sztumski, Gdańsk, Gdynia, Słupsk, Sopot), **województwo zachodniopomorskie** (pow. białogardzki, drawski, kołobrzegi, koszaliński, sławieński, szczecinecki, świdwiński, wałecki, Koszalin) – od godz. 12:00 dnia 16.08.2022 r. do godz. 00:00 dnia 17.08.2022 r.;

Prognozowane są burze, którym miejscami będą towarzyszyć silne opady deszczu od 20 mm do 35 mm oraz porywy wiatru do 70 km/h, lokalnie do 80 km/h. Miejscami grad.

- **województwo kujawsko-pomorskie** (wszystkie powiaty), **województwo lubelskie** (pow. biłgorajski, hrubieszowski, janowski, kraśnicki, opolski, tomaszowski, zamojski, Zamość), **województwo łódzkie** (wszystkie powiaty), **województwo małopolskie** (wszystkie powiaty), **województwo mazowieckie** (pow. białobrzegi, gostyniński, grójecki, lipski, płocki, przysuski, radomski, sierpecki, sochaczewski, szydłowiecki, zwoleński, żuromiński, żyrardowski, Płock, Radom), **województwo opolskie** (pow. głubczycki, kędzierzyńsko-kozielski, kluczborski, krapkowicki, namysłowski, oleski, opolski, strzelecki, Opole), **województwo podkarpackie** (wszystkie powiaty), **województwo śląskie** (wszystkie powiaty), **województwo świętokrzyskie** (wszystkie powiaty), **województwo warmińsko-mazurskie** (pow. braniewski, działdowski, elbląski, iławski, nowomiejski, ostródzki, Elbląg), **województwo wielkopolskie** (pow. chodzieski, czarnkowsko-trzcianecki, gnieźnieński, jarociński, kaliski,

kępiński, kolski, koniński, krotoszyński, obornicki, ostrowski, ostrzeszowski, pilski, pleszewski, poznański, słupecki, szamotulski, średzki, śremski, turecki, wągrowiecki, wrzesiński, złotowski, Kalisz, Konin, Poznań) – od godz. 12:00 dnia 16.08.2022 r. do godz. 00:00 dnia 17.08.2022 r.;

Prognozowane są burze, którym miejscami będą towarzyszyć silne opady deszczu od 20 mm do 35 mm oraz porywy wiatru do 70 km/h. Miejscami grad.



ŹRÓDŁO IMGW PIB

3. Ostrzeżenia dotyczące suszy

W dniu 16 sierpnia 2022 r. (na godz. 11:00) obowiązują **ostrzeżenia dotyczące suszy hydrologicznej**¹.

W kolejnych dniach spodziewane jest dalsze utrzymywanie się przepływów wody poniżej SNQ w następujących obszarach:

- **zlewnie dopływów Warty od Wełny do Noteci** – od 11.05.2022 do odwołania;
- **Przyrzecze Warty dolnej od Noteci do ujścia** – od 23.05.2022 do odwołania;
- **Czarna Wielka** – od 23.05.2022 do odwołania;
- **Zlewnia Kanału Mosińskiego** – od 23.05.2022 do odwołania;
- **Noteć Dolna** – od 23.05.2022 do odwołania;
- **Zlewnia Iny i Płoni** – od 23.05.2022 do odwołania;
- **Zlewnia Ślęzy** – od 24.05.2022 do odwołania;
- **zlewnia Baryczy bez Orli i Polskiego Rowu** – od 24.05.2022 do odwołania;

- **Odra od ujścia Widawy do Ścinawy, Kaczawa od Dunina (bez grn. Skorej) do ujścia** – od 06.06.2022 do odwołania;
- **Odra od ujścia Bobru do Białej Góry, Odra od Białej Góry do Słubic** – od 07.06.2022 do odwołania;
- **Barycz od Polskiej Wody do ujścia do Odry** – od 07.06.2022 do odwołania;
- **Odra od Ścinawy do Głogowa, Barycz bez Orli i Polskiego Rowu, Orla** – od 12.06.2022 do odwołania;
- **Warta dolna od Noteci do ujścia** – od 12.06.2022 do odwołania;
- **Nysa Łużycka od Zgorzelca do ujścia** – od 18.06.2022 do odwołania;
- **zlewnia Drawy** – od 20.06.2022 do odwołania;
- **Zlewnia Bugu do ujścia Uherki** – od 20.06.2022 do odwołania;
- **Łęg i przyrzecze Wisły** – od 20.06.2022 do odwołania;
- **Przyrzecze Odry dolnej od Warty do Gryfina** – od 23.06.2022 do odwołania;
- **Polski Rów** – od 23.06.2022 do odwołania;
- **zlewnia Bugu od ujścia Uherki do Krzyczewa** – od 23.06.2022 do odwołania;
- **Kaczawa górna do Dunina** – od 24.06.2022 do odwołania;
- **zlewnia Wełny** – od 25.06.2022 do odwołania;
- **Noteć środkowa** – od 27.06.2022 do odwołania;
- **zlewnia Odry od Głogowa do ujścia Bobru** – od 27.06.2022 do odwołania;
- **zlewnia Przemszy i przyrzecze Wisły** – od 27.06.2022 do odwołania;
- **zlewnia Sanu od ujścia Wiaru** – od 27.06.2022 do odwołania;
- **Odra dolna od Warty do Gryfina** – od 30.06.2022 do odwołania.
- **zlewnia Wkry** – od 30.06.2022 do odwołania;
- **Bóbr od Bobrzycy do ujścia (bez Kwisy i Czernej Wielkiej)** – od 30.06.2022 do odwołania;
- **Odra od Trestna do Brzegu Dolnego, Odra od Brzegu Dolnego do ujścia Baryczy, Odra od ujścia Baryczy do ujścia Bobru, Odra od ujścia Bobru do Słubic** – od 30.06.2022 do odwołania;
- **Odra środkowa od Słubic do Warty** – od 01.07.2022 do odwołania;
- **zlewnia Parsęty od źródła do Radew** – od 01.07.2022 do odwołania;
- **Warta środkowa od Zb. Jeziorsko do Proсны, Warta środkowa od Proсны do Wełny** – od 03.07.2022 do odwołania;
- **Warta środkowa od Wełny do Noteci** – od 03.07.2022 do odwołania;
- **zlewnia Odry od ujścia Nysy Kłodzkiej do ujścia Widawy, zlewnia Stobrawy** – od 05.07.2022 do odwołania;
- **San od ujścia Osławy do ujścia Wiaru (wraz ze zlewnią Wiaru)** – od 09.07.2022 do odwołania;
- **San do ujścia Osławy (wraz ze zlewnią Osławy)** - od 10.07.2022 do odwołania;
- **Widawa od Namysłowa do ujścia do Odry** – od 14.07.2022 do odwołania;
- **zlewnia Łyny** – od 15.07.2022 do odwołania;
- **Pisa** – od 15.07.2022 do odwołania;
- **przyrzecze Noteci środkowej i dolnej** – od 18.07.2022 do odwołania;
- **zlewnie Opawy, Opawicy, Psiny, Odry od Koźła do ujścia Nysy Kłodzkiej, Straduni, Osobłogi** – od 19.07.2022 do odwołania;
- **zlewnia Oławy** – od 20.07.2022 do odwołania;
- **zlewnia górnej Kwisy do zb. Leśna i Izery** – od 20.07.2022 do odwołania;
- **zlewnia górnej Skorej** – od 20.07.2022 do odwołania;
- **Warta górna od Liswarty do Zb. Jeziorsko** – od 21.07.2022 do odwołania;
- **Drwęca od Welu do Rypienicy, Drwęca od źródła do Welu** – od 21.07.2022 do odwołania;
- **Wisłok do ujścia Morwawy (wraz ze zlewnią Morwawy)** – od 22.07.2022 do odwołania;
- **zlewnia Strwiąża** – od 22.07.2022 do odwołania;
- **Obra** – od 22.07.2022 do odwołania;

- **Odra od Chałupek do Koźła, Bierawka, Kłodnica, Mała Panew** – od 22.07.2022 do odwołania;
- **Nysa Kłodzka od Zb. Nysa do ujścia** – od 22.07.2022 do odwołania;
- **Bystrzyca dolna (Czarna Woda i Strzegomka)** – od 22.07.2022 do odwołania;
- **Mała Panew od Krupskiego Młyna do Zb. Turawa** – od 22.07.2022 do odwołania;
- **zlewnia Bobru od Zb. Pilchowice do Bobrzycy, rzeka Bóbr od Zb. Pilchowice do ujścia Kwisy** – od 25.07.2022 do odwołania;
- **Prosna górna, Niesób** – od 25.07.2022 do odwołania;
- **Wisła od Dębłina do ujścia Zgłowiączki i przyrzecze** – od 25.07.2022 do odwołania;
- **rzeka Bóbr od ujścia Kwisy do ujścia do Odry** – od 25.07.2022 do odwołania;
- **Wisłok od ujścia Morwawy do ujścia** – od 25.07.2022 do odwołania;
- **Wisła od ujścia Kamiennej do Dębłina** – od 25.07.2022 do odwołania;
- **Wisłoka do ujścia Jasiołki, Ropa, Jasiołka** – od 27.07.2022 do odwołania;
- **Wisła od ujścia Sanu do ujścia Kamiennej** – od 27.07.2022 do odwołania;
- **Drwęca od Rypienicy do ujścia, Drwęca od Welu do Rypienicy** – od 27.07.2022 do odwołania;
- **zlewnia Bugu** – od 29.07.2022 do odwołania;
- **Elbląg** – od 29.07.2022 do odwołania;
- **Wierzyca od Bożegopola Szlacheckiego do ujścia** – od 29.07.2022 do odwołania;
- **Wel** – od 29.07.2022 do odwołania;
- **Gwda** – od 01.08.2022 do odwołania;
- **Rega od Mołstowej do ujścia, Rega od źródła do Mołstowej, Parsęta od Radew do ujścia** – od 09.08.2022 do odwołania;
- **Słupia od źródła do Skotawy** – od 09.08.2022 do odwołania;
- **Słupia od Skotawy do ujścia** – od 10.08.2022 do odwołania;
- **zlewnia Wisłoki od ujścia Jasiołki** – od 11.08.2022 do odwołania;
- **Wieprza od Bystrzenicy do ujścia** – od 14.08.2022 do odwołania;
- **zlewnia Raby od zb. Dobczyce** – od 15.08.2022 do odwołania;
- **zlewnia Dunajec od zb. Czchów** – od 15.08.2022 do odwołania.

Uwaga! Ostrzeżenia wydawane są w sytuacji, gdy aktualne lub prognozowane wartości przepływu na stacjach wodowskazowych uznanych za reprezentatywne układają się poniżej SNQ przez minimum 10 dni.

¹ Źródłem prezentowanych danych są informacje zbierane i przetwarzane przez państwową służbę hydrologiczno-meteorologiczną, którymi rozporządza „IMGW- PIB”.

4. Przekroczenia stanów alarmowych i ostrzegawczych

W dniu 16 sierpnia 2022 r. (na godz. 11:00) zanotowano przekroczenia stanów ostrzegawczych:

- na 3 stacjach wodowskazowych w dorzeczu Wisły.

Nazwa stacji	Rzeka	Województwo	Stan wody [cm]	Zmiana w ciągu doby (od 06 do 06 UTC)	Stan ostrzegawczy [cm]	Stan alarmowy [cm]
BIAŁOBRZEGI	Netta	podlaskie	212	0	200	240
PROSTKI	Ełk	warmińsko-mazurskie	196	0	190	220
KRUBICE	Utrata	mazowieckie	226	2	220	280

zanotowano opady o dużej wydajności.

OPADY O DUŻEJ WYDAJNOŚCI NA STACJACH METEOROLOGICZNYCH IMGW-PIB

Województwo	Wartość maksymalnej sumy dobowej opadu*	Stacja, na której wystąpiła maksymalna suma dobowa opadu*	Liczba stacji z sumą opadu powyżej 20 mm	Liczba wszystkich stacji, na których wystąpił opad	Udział procentowy stacji z sumą opadu powyżej 20 mm	Udział procentowy stacji, na których wystąpił opad
	[mm]	-	-	-	[%]	[%]
dolnośląskie	31	MIEROSZÓW	2	53	2	60
kujawsko-pomorskie	-	-	0	6	0	60
lubelskie	-	-	0	12	0	63
lubuskie	25	SŁUBICE	1	4	10	40
łódzkie	-	-	0	1	0	4
małopolskie	33	MAKÓW PODHALAŃSKI	1	53	1	51
mazowieckie	-	-	0	8	0	47
opolskie	-	-	0	14	0	63
podkarpackie	35	KALNICA	1	29	1	45
podlaskie	-	-	0	4	0	12
pomorskie	28	GDAŃSK-RĘBIECHOWO	2	22	7	84
śląskie	-	-	0	31	0	46
świętokrzyskie	-	-	0	4	0	15
warmińsko-mazurskie	-	-	0	8	0	32
wielkopolskie	33	JASTROWIE	1	12	3	40
zachodniopomorskie	-	-	0	23	0	95

* Podawany jest w przypadku wystąpienia dobowej sumy opadu większej bądź równej 20 mm

5. Pogotowia i alarmy przeciwpowodziowe.

Brak.

6. Informacja o zagrożeniach.

Brak.

7. Wskazanie działań niezbędnych do podjęcia w ciągu najbliższej doby.

Brak.

8. Aktualna sytuacja hydrologiczna

Dorzecze Wisły

Stany wody w dorzeczu Wisły układają się w strefie wody niskiej i średniej. Stan wysoki zanotowano lokalnie na Biebrzy i Liwcu. Stan średni obserwowano na Nidzie, Bystrzycy, Tyśmienicy, Supraśli, Orzycu, Krznie, Bzurze i Brdzie oraz lokalnie na Wiśle, Skawie, Rabie, Dunajcu, Białej Tarnowskiej, Kamiennej, Wieprzu, Narwi, Biebrzy, Bugu i Drwęcy.

Dorzecze Odry

Stany wody w dorzeczu Odry układają się głównie w strefie wody niskiej i średniej. Stan wysoki obserwowano na Gwdzie oraz lokalnie na Bobrze. Stan średni zanotowano na Osobłodze, Strzegomce, Widawie i Nerze oraz lokalnie na Odrze, Nysie Kłodzkiej, Bystrzycy, Baryczy, Bobrze, Prośnie i Noteci.

Dorzecza rzek Przymorza, Pregoty i Niemna

Stany wody w dorzeczach Przymorza, Pregoty i Niemna układają się w strefie wody średniej i niskiej, lokalnie wysokiej. Stan wysoki zaobserwowano lokalnie na Łynie. Stan niski zanotowano na Redze, Parsęcie, Słupi, Gubrze i Węgorapie oraz lokalnie na Pasłęce i Łynie.

Morze Bałtyckie, Zalew Szczeciński i Zalew Wiślany

Poziom wody na stacjach morskich układa się w strefie wody średniej.

Obszar administrowany przez RZGW w Białymstoku

W ciągu minionej doby na obszarze administrowanym przez RZGW w Białymstoku nie odnotowano opadów atmosferycznych powyżej 20 mm.

W zlewni **Narwi i Biebrzy** obserwowano stabilizację oraz nieznaczne wahania związane z pracą urządzeń hydrotechnicznych. Największy spadek odnotowano na SW Kulesze Chobotki rz. Nereśl 11 cm. Stany wód utrzymują się w strefie wody średniej oraz wysokiej i lokalnie niskiej. Stan ostrzegawczy występuje na rzece Netta SW Białostrzemi i SW Prostki rz. Ełk.

W zlewniach **Łyny i Węgorapy** obserwowano stabilizację i nieznaczne wahania związane z pracą urządzeń hydrotechnicznych. Największy spadek odnotowano na SW Prosna rz. Guber 13 cm. Stany wód utrzymują się w strefie wody średniej i niskiej oraz punktowo wysokiej.

Na **Wielkich Jeziorach Mazurskich** stany wód utrzymują się w strefie wody średniej i niskiej.

W zlewni **Narwi i Biebrzy** przewiduje się stabilizację oraz nieznaczne wahania związane z pracą urządzeń hydrotechnicznych. Stany wód utrzymują się w strefie wody średniej oraz wysokiej i lokalnie niskiej. Stany ostrzegawcze na SW Białostrzemi rz. Netta i SW Prostki rz. Ełk będzie charakteryzował się tendencją spadkową.

W zlewniach **Łyny i Węgorapy** przewiduje się stabilizację oraz lokalne wahania związane z pracą urządzeń hydrotechnicznych. Stany wód utrzymują się w strefie wody średniej oraz lokalnie wysokiej i punktowo niskiej.

Na najbliższą dobę IMGW-PIB prognozuje w dzień zachmurzenie umiarkowane, okresami wzrastające do dużego. Po południu miejscami przelotne opady deszczu. Lokalnie słabe burze. Prognozowana wysokość opadów w czasie burz lokalnie do około 10 mm. Temperatura maksymalna od 29°C do 32°C. Wiatr słaby, okresami umiarkowany, przeważnie wschodni. Podczas burz możliwe porywy do 65 km/h. W nocy zachmurzenie małe i umiarkowane, jedynie początkowo lokalnie duże z możliwością przelotnych opadów deszczu. Temperatura minimalna od 17°C do 19°C. W drugiej połowie nocy i nad ranem silne zamglenie, lokalnie krótkotrwałe mgły, ograniczające widzialność do 500 m. Wiatr słaby, północno-wschodni i wschodni.

Obszar administrowany przez RZGW w Bydgoszczy

W ciągu minionej doby w Regionie Wodnym Noteci odnotowano maksymalny opad atmosferyczny powyżej 20 mm na stacji Jastrowie (Gwda) – 34,6 mm.

W zlewni rzeki Noteci stany wody układają się w strefie stanów niskich oraz średnich, lokalnie wysokich.

Na Kanale Bydgoskim odnotowano wzrost do 10 cm na SW Czyżkówko oraz spadek do 6 cm na SW Prądy.

Na rzece Dolnej Skanalizowanej Noteci od m. Nakło nad Notecią do m. Ujście wystąpiła stabilizacja i lokalny wzrost do 3 cm w m. Ujście, strefa stanów niskich, średnich i lokalnie wysokich.

Poniżej m. Ujście, na pozostałym odcinku DSN zaobserwowano miejscowy wzrost do 8 cm na SW Wrzeszczyna, 4 cm na SW Lipica i SW Mikołajewo, strefa stanów niskich i średnich.

Na rzece Noteci swobodnie płynącej zarejestrowano spadki do 4 cm w m. Gościmiec, strefa stanów niskich.

Na rzece Górnej Skanalizowanej Noteci odnotowano stabilizację oraz lokalny wzrost 4 cm na SW Frydrychowo, strefa stanów niskich oraz średnich.

W ciągu minionej doby, **na dopływach**, stany rzek układały się w strefie stanów niskich, średnich i wysokich.

W zlewni rzeki Łobżonka wystąpiła stabilizacja, strefa stanów niskich.

W zlewni rzeki Gwdy, na górnym i na dolnym odcinku odnotowano stabilizację oraz niewielkie wzrosty do 2 cm, strefa stanów wysokich i średnich.

W zlewni rzeki Drawy zarejestrowano stabilizację z tendencją spadku, strefa stanów niskich.

W ciągu najbliższej doby dla dolnego odcinka Noteci i jego dopływów prognozowana jest stabilizacja oraz lokalne spadki. Na górnym odcinku Noteci również prognozowana jest stabilizacja oraz lokalne spadki.

Stany wody będą układać się w strefie stanów niskich, średnich, lokalnie wysokich.

W ciągu najbliższej doby IMGW-PIB prognozuje zachmurzenie małe, wzrastające do umiarkowanego i dużego, przelotne opady deszczu i burze, możliwy grad. Prognozowana wysokość opadu w czasie burz do 35 mm. Temperatura w ciągu dnia wahać się będzie od 28°C do 32°C w całym regionie, natomiast temperatura minimalna w nocy spadnie do 17°C. Wiatr słaby, zmienny, w czasie burz porywy do 75 km/h.

Obszar administrowany przez RZGW w Gdańsku

Na wodowskazach zlewni „Ujście Wisły” pozostających pod wpływem morza obserwuje się stany średnie.

Na wodowskazach zlewni „Ujście Wisły” niepozostających pod wpływem morza: na Wiśle obserwuje się stany niskie; na wodowskazach pozostałych rzek zlewni występują stany średnie, miejscami niskie i wysokie.

Na wodowskazach zlewni „Przymorze” pozostających pod wpływem morza obserwuje się stany średnie.

Na wodowskazach zlewni „Przymorze” niepozostających pod wpływem morza obserwuje się stany średnie i niskie, miejscami wysokie.

Na wodowskazach zlewni „Zalew Wiślany” pozostających pod wpływem Zalewu obserwuje się stany średnie.

Na wodowskazach zlewni „Zalew Wiślany” niepozostających pod wpływem Zalewu obserwuje się stany średnie i niskie.

Na wodowskazach zlewni „Wisła od Narwi do Drwęcy” w granicach Regionu Wodnego Dolnej Wisły obserwuje się stany niskie i średnie.

W ciągu najbliższej doby IMGW-PIB prognozuje w dzień zachmurzenie umiarkowane lub duże. Przelotne opady deszczu i burze, lokalnie z gradem. Prognozowana wysokość opadów lokalnie do 35 mm. Temperatura maksymalna od 28°C do 31°C, nad morzem od 25°C do 27°C. Wiatr słaby i umiarkowany, południowo-wschodni i południowy. W czasie burz porywy wiatru do 80 km/h. W nocy zachmurzenie umiarkowane lub duże, po północy rozpogodzenia. W pierwszej połowie nocy przelotne opady deszczu i burze. Prognozowana wysokość opadów lokalnie do 10 mm. Nad ranem krótkotrwałe mgły ograniczające widzialność do 300 m. Temperatura minimalna od 18°C do 21°C. Wiatr słaby, zmienny. W czasie burz porywy wiatru do 60 km/h.

Obszar administrowany przez RZGW w Gliwicach

W ciągu ostatniej doby odnotowano opady powyżej 20 mm w Górnej Odrze (strona czeska) – 25,7 mm.

Stany wody w **Regionie Wodnym Małej Wisły** kształtują się w strefie stanów niskich, punktowo średnich i wysokich.

Stany wody w **Regionie Wodnym Górnej Odry** kształtują się w strefie stanów niskich i średnich.

Na najbliższą dobę IMGW-PIB prognozuje w dzień zachmurzenie małe wzrastające do umiarkowanego i dużego. Początkowo zanikające lokalne mgły ograniczające widzialność do 500 m. Po południu przelotne opady deszczu

i burze, miejscami z gradem. Suma opadów w czasie burz do 20 mm, miejscami do 35 mm. Temperatura maksymalna od 28°C do 31°C, w rejonach podgórskich od 26°C do 28°C, wysoko w Beskidach od 19°C do 23°C. Wiatr słaby, zachodni i północno-zachodni, miejscami zmienny. Wysoko w górach wiatr słaby i umiarkowany, zachodni i północno-zachodni. W czasie burz wiatr w porywach do 70 km/h. W nocy zachmurzenie małe i umiarkowane, jedynie początkowo miejscami zachmurzenie duże i zanikające przelotne opady deszczu lub burze. Suma opadów do 15 mm. W drugiej części nocy miejscami mgły ograniczające widzialność do 200 m. Temperatura minimalna od 16°C do 19°C, w rejonach podgórskich od 13°C do 16°C, wysoko w Beskidach od 12°C do 15°C. Wiatr słaby, zachodni, miejscami zmienny. Wysoko w górach wiatr słaby i umiarkowany, z kierunków zmieniających się. W czasie burz wiatr w porywach do 60 km/h.

Obszar administrowany przez RZGW w Krakowie

Według danych IMGW-PIB w ciągu minionej doby w zlewni Górnej-Zachodniej Wisły odnotowano opady atmosferyczne o charakterze burzowym głównie w zlewni Skawy, Soły i Dunajca. Maksymalnie suma opadów wyniosła do 34,1 mm w zlewni Skawy w Makowie Podhalańskim (opad godzinowy z 16:00 wyniósł 31,8 mm), do 16,6 mm w zlewni Soły (stacja Rycerka Górna) i do 9,3 mm w zlewni Górnego Dunajca na Hali Gąsienicowej. Na pozostałym obszarze sumy opadów do 7 mm.

Sytuacja hydrologiczna w regionie jest stabilna. Zwierciadła wód układają się w strefie stanów średnich i niskich. W ciągu minionej doby na rzekach i potokach regionu obserwowano zarówno spadki, jak i wzrosty zwierciadła wody. Największe spadki (do 10 cm) na Wiśle w przekroju wodowskazowym Karsy i Sierosławice. Najwyższy wzrost (10 cm) odnotowano na Skawie w przekroju wodowskazowym Sucha Beskidzka.

Na najbliższą dobę IMGW-PIB prognozuje po południu przelotne opady deszczu i burze, miejscami z gradem. Suma opadów w czasie burz do 20 mm, miejscami do 35 mm.

Obszar administrowany przez RZGW w Lublinie

W ciągu minionej doby na obszarze administrowanym przez RZGW w Lublinie opad dobowy o sumie powyżej 20 mm nie został zaobserwowany.

W zlewni Bugu po Krzyczew wystąpiły głównie wzrosty poziomu wody – w strefie stanów niskich punktowo średnich.

W zlewni Bugu poniżej profilu Krzyczew głównie wzrosty poziomu wody związane ze spływem wód opadowych - w strefie stanów niskich lokalnie średnich i wysokich.

W zlewni Bugu po Krzyczew prognozowane są wzrosty, a jedynie lokalnie stabilizacja - w strefie stanów niskich i średnich.

W zlewni Bugu poniżej profilu Krzyczew przewiduje się stabilizację i opadnie stanu wody, oraz lokalne wahania z tendencją wzrostową związane ze spływem wód opadowych – w strefie wody niskiej lokalnie średniej i wysokiej.

Na najbliższą dobę IMGW-PIB prognozuje w dzień zachmurzenie umiarkowane, okresami duże. Miejscami przelotne opady deszczu oraz burze. Możliwy grad. Prognozowana suma opadów w czasie burz na południu do 35 mm. Temperatura maksymalna od 25°C do 31°C. Wiatr słaby, przeważnie północno-wschodni. W czasie burz wiatr w porywach do 70 km/h. W nocy zachmurzenie duże z większymi przejaśnieniami. Przelotne opady deszczu, miejscami burze, nad ranem zanikające. Prognozowana suma opadów w czasie burz na krańcach południowych do 10 mm. W drugiej części nocy lokalnie mgły ograniczające widzialność do 500 m. Temperatura minimalna od 16°C do 19°C. Wiatr słaby, północny, okresami zmienny. W trakcie burz porywy wiatru do 60 km/h.

Obszar administrowany przez RZGW w Poznaniu

W ciągu minionej doby w Regionie Wodnym Warty odnotowano w części środkowej, północnej i zachodniej lokalnie opady deszczu o charakterze, maksymalnie do 17 mm w Ryczywole (zlewnia Wełny).

W regionie wodnym **Warty** stabilnie: stany wody z niewielkimi zmianami układają się w strefie niskich i średnich, lokalnie wysokich.

Na **Warcie** do zbiornika Poraj oraz dalej do zbiornika Jeziorsko stabilnie stany wody, lokalnie z kilkucentymetrowymi wahaniami układają się w strefie stanów niskich. Na dopływach tego odcinka stany wody stabilne, w strefie średnich i niskich, jedynie na Grabi (Łask) wysokich (wpływ urządzeń hydrotechnicznych), lokalnie kilkucentymetrowe spadki lub wahania. Na Warcie poniżej zbiornika Jeziorsko na całej długości stany wody w strefie niskich: do Koła stabilne, do ujścia Proсны niewielkie wahania, do Poznania stabilne, do Skwierzyny kilkucentymetrowe spadki i dalej do Kostrzyna n. Odrą stabilne, lokalnie z niewielkimi wahaniami. Na dopływach stany wody w strefie średnich i niskich, stabilne, miejscowo z niewielkimi spadkami bądź wahaniami.

W zlewni **Proсны** stany wody układają się w strefie średnich i niskich, jedynie na górnej Prośnie dolnej wysokich (Gorzów Śląski): stabilne, lokalnie z niewielkim spadkiem bądź wahaniami, maksymalnie ok 20 cm na Prośnie w Bogusławiu (wahania związane z pracą urządzeń hydrotechnicznych).

Na pośrednim stanowisku **Kanału Ślesińskiego** rzędna piętrzenia układa się pomiędzy NPP a MaxPP, na szczytowym pomiędzy MinPP a NPP.

W ciągu najbliższej doby na Warcie do zbiornika Poraj oraz dalej do zbiornika Jeziorsko prognozowane są stabilne stany wody w strefie niskich, miejscowo możliwe niewielkie wahania. Na dopływach tego odcinka stabilne stany wody w strefie niskich i średnich, lokalnie możliwe niewielkie wahania bądź wzrost. Na Warcie poniżej zbiornika Jeziorsko na całej długości prognozowane są stany wody w strefie niskich: do Koła kilkunastocentymetrowy wzrost związany ze zwiększeniem odpływu ze zbiornika, do ujścia Proсны niewielkie wahania bądź kilkucentymetrowy wzrost, dalej na całej długości stabilnie, odcinkowo kilkucentymetrowe spadki. Na dopływach stabilne stany wody, lokalnie możliwe niewielkie wahania w strefie niskich albo średnich. W zlewni Proсны podobnie, stany w strefie stanów średnich i niskich, na górnej Prośnie w dolnej wysokich.

Na najbliższą dobę IMGW-PIB prognozuje zachmurzenie umiarkowane i duże; możliwe przelotne opady deszczu, lokalnie burze z opadem do 30 mm; temperatura maksymalna do 32°C, minimalna od 17°C; wiatr słaby, zmienny, w czasie burz porywisty.

Obszar administrowany przez RZGW w Rzeszowie

W ciągu ostatniej doby zaobserwowano opady średnie wysokości 3,1 mm w zlewni Górnego Sanu oraz poniżej 1 mm na pozostałym obszarze administrowanym przez RZGW w Rzeszowie.

Na obszarze **zlewni Sanu i Wisłoka** stany wód układają się w strefie wody niskiej oraz średniej. W ciągu ostatniej doby na większości stacji wodowskazowych zaobserwowano spadek lub stabilizację stanu wody. Największy wzrost stanu wody miał miejsce w przekroju Zagórz na Ostawie (4 cm), Radomyśl na Sanie (4 cm), Terka na Solince (2 cm).

Na obszarze **zlewni Wisłoki i Łęgu** stany wód układają się w strefie wody niskiej oraz średniej. W ciągu ostatniej doby na większości stacji wodowskazowych zaobserwowano spadek stanu wody. Największy wzrost stanu wody miał miejsce w przekroju Mielec na Wistoce (1 cm), Gorlice na Sękówce (1 cm).

Na najbliższą dobę IMGW-PIB prognozuje w dzień zachmurzenie małe wzrastające do umiarkowanego i dużego. Początkowo zanikające lokalne mgły ograniczające widzialność do 300 m. Po południu przelotne opady deszczu i burze, miejscami z gradem. Wysokość opadów w czasie burz do 20 mm, miejscami do 35 mm. Temperatura maksymalna od 27°C do 30°C. Wiatr słaby, zmienny. W czasie burz wiatr w porywach do 70 km/h. W nocy zachmurzenie umiarkowane i duże. Początkowo zanikające przelotne opady deszczu, początkowo także burze. Suma opadów do 15 mm. W drugiej części nocy miejscami mgły ograniczające widzialność do 200 m. Temperatura minimalna od 16°C do 19°C. Wiatr słaby, zachodni i północno-zachodni, miejscami zmienny. W czasie burz wiatr w porywach do 60 km/h.

Obszar administrowany przez RZGW w Szczecinie

Stany wody na wodowskazach **Odry granicznej poniżej ujścia Warty** układają się w strefie stanów niskich, w Widuchowej układają się w strefie stanów średnich.

W **ujściowym odcinku Odry i na Zalewie Szczecińskim** stany wody układają się w strefie stanów średnich.

Na **odcinku wybrzeża morskiego** stany wody nieznacznie wahają się w strefie stanów średnich.

Na rz. **Myśli** stany wody układają się w strefie stanów niskich.

Na rz. **Inie** stany wody układają się w strefie stanów niskich.

Stany **rzek Przymorza Zachodniego** układają się przeważnie w strefie stanów niskich, lokalnie średnich.

Na rz. **Redze** stany wody układają się w strefie stanów niskich.

Na rz. **Parsęcie** stany wody układają się w strefie stanów niskich, lokalnie w środkowym odcinku rzeki w strefie stanów średnich.

Na rz. **Radwi** stany wody układają się w strefie stanów średnich.

Na rz. **Wieprzy** stany wody układają się w strefie stanów niskich .

Obszar administrowany przez RZGW w Warszawie

W ciągu ostatniej doby na obszarze administrowanym przez RZGW w Warszawie nie zaobserwowano opadów powyżej 20 mm.

Obecnie stany wód na obszarze administrowanym przez RZGW w Warszawie układają się w strefie stanów niskich, lokalnie średnich i wysokich.

W ciągu najbliższej doby na **Wiśle** prognozuje się: od Zawichostu do Annapola stabilizację stanu wody w strefie stanów niskich; na stacji Puławy-Azoty niewielkie wzrosty stanu wody w strefie stanów niskich; od Dęblina do Kępy Polskiej stabilizację stanu wody w strefie stanów niskich; na stacji Włocławek wahania stanu wody w strefie stanów niskich.

Na **dopływach Wisły** od Zawichostu do Włocławka przewiduje się wahania stanu wody w strefie stanów niskich i średnich, lokalnie wysokich.

W ciągu najbliższej doby na **Narwi od Orzyca po ujście** prognozuje się wzrosty stanu wody w strefie stanów niskich. Na dopływach przewiduje się wahania stanu wody w strefie stanów średnich, lokalnie niskich.

W ciągu najbliższej doby na **Bugu od Liwca do ujścia** prognozuje się wzrosty stanu wody w strefie stanów niskich.

W ciągu najbliższej doby w regionie administrowanym przez RZGW w Warszawie IMGW-PIB prognozuje w ciągu dnia po południu przelotne opady deszczu, miejscami burze, możliwy grad. W trakcie burz suma opadów do 35 mm, wiatr w porywach do 70 km/h. W nocy przelotne opady deszczu, możliwe burze. Na pozostałym obszarze miejscami przelotne opady deszczu i burze (zwłaszcza na zachodzie i południu). W trakcie burz suma opadów do 15 mm, wiatr w porywach do 60 km/h.

Obszar administrowany przez RZGW we Wrocławiu

W ciągu minionej doby odnotowano opady maksymalne: w zlewni Nysy Kłodzkiej - 31 mm, Bystrzycy - 22 mm, Kaczawy - 19 mm, Białej Głuchołaskiej - 16 mm, Bobru - 11 mm, Nysy Łużyckiej - 10 mm, w pozostałych zlewniach poniżej 10 mm.

Stany wód na wodowskazach **środkowej Odry** (poniżej ujścia Nysy Kłodzkiej) układają się w strefie stanów średnich i lokalnie niskich na odcinku skanalizowanym oraz niskich na odcinku swobodnie płynącym.

Stany wód na wodowskazach **dolnej Odry** (powyżej ujścia Warty) układają się w strefie stanów niskich.

Stany wód na **pozostałych wodowskazach** układają się głównie w strefie stanów niskich, lokalnie średnich. W jednym przekroju wodowskazowym w zlewni Bobru utrzymuje się stan wysoki, spowodowany pracą urządzenia hydrotechnicznego.

Obecnie obserwuje się tendencję spadkową lub stabilizację stanów wody, lokalne wzrosty spowodowane są pracą urządzeń hydrotechnicznych.

9. Informacja o zbiornikach.

		Zbiorniki retencyjne - ogółem								
		Sytuacja na dzień 16.08.2022 r. na godz. 6 ⁰⁰ (UTC)								
		Zbiorniki rzeka	Odptyw średni [m ³ /s]	Dopływ średni [m ³ /s]	Poj. aktual. [mln m ³]	* Poj. norm. [mln m ³]	* Poj. Przy Max PP [mln m ³]	*Rezerwa pow. wymagana [mln m ³]	Aktualna rez. pow. [mln m ³]	Rezerwa do wykorzyst. %
		1	2	3	4	5	6	7	8	9
							6-5	6-4	8/7*100	
RZGW w Białymstoku	1	Zb. Siemianówka (Narew)	4,07	0,74	69,63	64,8	79,1	14,3	9,47	66
RZGW w Bydgoszczy	2	Jez. Gopło (Noteć)	1,0	0,8	0,5	-	21,7	7,7	21,1	274
	3	Zb. Pakość (Mała Noteć)	1,9	0,0	12,7	36,3	42,6	6,3	29,9	474
RZGW w Gliwicach	4	Zb. Goczałkowice **** (Wiśła)	1,3	1,4	90,7	118,1	161,3	43,2	70,5	163
	5	Zb. Wiśła-Czarne (Wiśła)	0,3	0,3	1,8	2,4	4,0	1,7	2,3	135
	6	Zb. Łąka (Pszczynka)	0,7	0,7	6,4	8,0	11,2	3,1	4,8	153
	7	Zb. Kuźnica Warężyńska (Przemsza)	0,0	0,0	39,0	39,2	46,3	7,1	7,3	103
	8	Zb. Przeczyce (Przemsza)	0,9	0,6	8,5	17,4	20,3	2,9	11,8	405
	9	Zb. Kozłowa Góra (Brynica)	0,2	0,0	9,7	12,4	15,2	2,8	7,9	283
	10	Zb. Pogoria III (Pogoria)			11,4	11,4	12,0	0,6	0,6	97
	11	Zb. Dzierżno Duże (Kłodnica)	2,0	2,0	59,5	78,0	82,9	4,8	24,7	511
	12	Zb. Pławniowice (Toszecki Potok)			26,5	26,7	29,1	2,4	2,6	109
	13	Zb. Dzierżno Małe (Drama)	0,3	0,3	8,4	9,5	12,3	2,8	4,2	149
	14	Zb. Turawa (Mała Panew)	3,5	3,5	66,4	80,0	92,6	12,6	26,2	209
15	Zb. Rybnicki ** (Ruda)	b.d.	b.d.	b.d.	22,1	23,5	1,4	b.d.	b.d.	
RZGW w Krakowie	16	Zb. Czaniec (Soła)	6,3	4,1	1,0	1,3	1,3	0,0	0,0	
	17	Zb. Porąbka (Soła)	4,1	4,7	19,0	22,0	26,5	4,5	7,5	167
	18	Zb. Tresna (Soła) *	4,7	3,7	53,4	53,9	92,7	38,8	39,3	101
	19	Zb. Świnna Poręba (Skawa)	5,4	8,5	73,8	100,7	160,8	60,1	87,1	145
	20	Zb. Dobczyce (Raba) *	2,3	5,1	75,6	92,7	137,7	45,0	62,1	138

	21	Zb. Chańcza (Czarna)	1,4	1,2	9,4	14,2	23,8	9,6	14,4	150
	22	Zb. Czchów (Dunajec)	28,0	28,0	6,3	7,5	7,5	0,0	1,3	
	23	Zb. Rożnów (Dunajec) *	28,0	28,0	94,5	109,8	155,8	46,0	61,3	133
	24	Zb. Czorsztyn (Dunajec)	16,0	11,5	145,0	176,5	238,6	62,1	93,6	151
	25	Zb. Ześlawice (Dłubnia)			0,4	0,4	0,7	0,3	0,3	
RZGW w Lublinie	26	Zb. Nielisz (Wieprz)	4,2	6,3	20,5	20,6	28,5	7,9	8,0	101
RZGW w Poznaniu	27	Zb. Jeziorsko (Warta)	22,0	18,7	71,8	142,8	202,0	59,2	130,2	220
	28	Zb. Poraj (Warta)	1,5	1,9	12,1	12,5	20,3	7,8	8,3	106
RZGW w Rzeszowie	29	Zb. Klimkówka (Ropa)	2,0	0,5	15,4	32,0	42,0	10,0	26,6	266
	30	Zb. Besko (Wisłok)	0,6	0,5	3,7	8,4	13,2	6,3	9,5	151
	31	Zb. Solina ** (San)	9,0	1,7	342,8	422,0	472,0	50,0	129,3	259
RZGW w Warszawie	32	Zb. Brody Iłżeckie (Kamienna)	1,1	1,1	5,6	6,7	7,6	0,9	2,0	229
	33	Zb. Wióry (Świślina)	0,6	0,6	15,1	15,7	34,7	18,9	19,5	103
	34	Zb. Sulejów (Pilica)	15,0	14,5	72,1	75,1	84,3	9,2	12,2	132
	35	Zb. Cieszanowice (Luciąża)	0,2	0,1	4,4	7,3	9,1	1,8	4,7	268
	36	Zb. Miedzna (Wąglanka)	0,2	0,4	3,2	3,4	3,8	0,4	0,6	150
	37	Zb. Domaniów (Radomka)	0,7	0,4	5,7	9,9	14,4	4,5	8,7	195
	38	Zb. Włocławek***** (Wisła)	339,00	331,00	368,59	369,880	453,590		rzędna wody górnej: 57,28 m n.p.m.	
	39	Zb. Dębe***** (Narew)	96,00	97,00	89,00	89,960	95,980		rzędna wody górnej: 78,99 m n.p.m.	
	RZGW we Wrocławiu	40	Topola (Nysa Kłodzka)	3,2	4,4	16,4	16,5	21,7	5,2	5,3
41		Kozielno (Nysa Kłodzka)	3,6	3,2	12,7	12,9	16,3	3,4	3,6	106
42		Otmuchów (Nysa Kłodzka)	5,0	3,5	38,8	58,4	129,2	70,8	90,4	128
43		Nysa (Nysa Kłodzka)	7,5	9,1	45,2	65,7	121,7	56,0	76,5	137
44		Słup (Nysa Szalona)	0,3	0,3	15,4	23,6	38,1	14,5	22,6	156
45		Mietków (Bystrzyca)	2,0	1,1	42,0	63,0	77,2	14,2	35,2	248

46	Dobromierz (Strzegomka)	0,2	0,6	6,6	10,0	11,4	1,4	4,8	355
47	Bukówka (Bóbr)	0,2	0,2	9,0	12,8	16,7	3,9	7,6	196
48	Sosnówka (Czerwonka)	0,2	0,0	7,5	10,9	14,8	3,9	7,4	188
49	Pilchowice ** (Bóbr)	3,3	5,5	21,9	24,0	50,0	26,0	28,1	108
50	Złotniki ** (Kwisa)	0,4	0,7	8,5	9,7	12,1	2,4	3,6	151
51	Leśna ** (Kwisa)	0,8	0,5	6,5	7,0	16,8	9,8	10,3	106
52	Lubachów ** (Bystrzyca)	0,3	0,3	4,5	4,9	6,8	1,9	2,3	123

* wartości stałe

** Zbiorniki energetyczne

**** Ujęcie wody pitnej

*****zbiornik przepływowy

" rzędne piętrzenia zbiornika Włocławek (m n.p.m.): Min PP: 56,5, NPP: 57,3 MaxPP: 57,3

" rzędne piętrzenia zbiornika Dąbe (m n.p.m.): Min PP: 78,52, NPP: 79,02 MaxPP: 79,22

Obszar administrowany przez RZGW w Białymstoku

Zbiornik Siemianówka pracuje zgodnie z obowiązującymi instrukcjami. Aktualna pojemność powodziowa wynosi 9,47 mln m³. Zbiornik dysponuje rezerwą powodziową na poziomie 66%.

Obszar administrowany przez RZGW w Bydgoszczy

Zbiorniki Gopło i Pakość posiadają pełne rezerwy powodziowe.

Parametry zbiorników z godz. 6:00 UTC przedstawiają się następująco: na zbiorniku Pakość rzędna piętrzenia wynosi 76,74 m n.p.m. (124 cm > MinPP), odpływ ze zbiornika to 1,9 m³/s. Na zbiorniku Gopło rzędna piętrzenia wynosi 76,39 m n.p.m. (3 cm > MinPP), odpływ średni wynosi 1,0 m³/s.

Obszar administrowany przez RZGW w Gdańsku

W Regionie Wodnym Dolnej Wisły brak dużych, sztucznych zbiorników wodnych o istotnym znaczeniu przeciwpowodziowym objętych systemem monitorowania w ramach osłony przeciwpowodziowej kraju. Informacje o zbiorniku we Włocławku, który ma znaczenie dla osłony regionu, podaje RZGW w Warszawie.

Obszar administrowany przez RZGW w Gliwicach

Zgodnie z zaleceniami OTKZ zbiorniki Dzierżno Duże i Wisła Czarne posiadają obniżony poziom piętrzenia. Zbiornik Pogoria III posiada 97% rezerwy powodziowej. Na pozostałych zbiornikach będących w administracji RZGW w Gliwicach rezerwa powodziowa jest w pełni zachowana.

Sytuacja w dorzeczu Górnej Odry po stronie czeskiej:

Wszystkie zbiorniki pracują w zakresie swoich pojemności użytkowych i posiadają pełne rezerwy powodziowe (100%).

Źródło informacji - portal Povodi Odry, stan na 16.08.2022 r., godz. 10:00 CEST.

Obszar administrowany przez RZGW w Krakowie

Sytuacja na zbiornikach jest stabilna oraz na bieżąco monitorowana. Rezerwy powodziowe są zgodne z wymaganymi instrukcjami w okresie letnim i są większe od wielkości określonych w instrukcjach gospodarowania wodą.

Obszar administrowany przez RZGW w Lublinie

Zbiornik Nielisz pracuje zgodnie z obowiązującymi instrukcjami. Aktualna rezerwa powodziowa wynosi 7,96 mln m³.

Obszar administrowany przez RZGW w Poznaniu

Zbiorniki Jeziorsko i Poraj posiadają pełne rezerwy powodziowe.

Na zbiorniku Jeziorsko rzędna piętrzenia wynosi 117,91 m n.p.m. (od wczoraj -1 cm, 209 cm poniżej NPP), średni dopływ do zbiornika wynosi 18,72 m³/s przy odpływie średnim z ostatniej doby 22,00 m³/s. Zbiornik dysponuje rezerwą 130,2 mln m³, z możliwością powiększenia o dalsze 20,5 mln m³ pojemności forsowanej. Na zbiorniku Poraj rzędna piętrzenia wynosi 275,37 m n.p.m. (od wczoraj +1 cm, 13 cm poniżej NPP), średni dopływ do zbiornika wynosi 1,94 m³/s przy odpływie średnim z ostatniej doby 1,52 m³/s. Zbiornik dysponuje rezerwą 8,3 mln m³, z możliwością powiększenia o dalsze 4,1 mln m³ pojemności forsowanej.

Obszar administrowany przez RZGW w Rzeszowie

Wszystkie zbiorniki posiadają rezerwy powodziowe większe od wymaganych. Zbiorniki retencyjne zapewniają odpływy większe od nienaruszalnych zgodnie z instrukcjami gospodarowania wodą.

Na zbiorniku Klimkówka rzędna piętrzenia wynosi 387,04 m n.p.m., średni dopływ do zbiornika wynosi 0,5 m³/s przy odpływie średnim z ostatniej doby 2,0 m³/s. Zbiornik dysponuje rezerwą 26,6 mln m³. Na zbiorniku Besko rzędna piętrzenia wynosi 325,69 m n.p.m., średni dopływ do zbiornika wynosi 0,5 m³/s przy odpływie średnim z ostatniej doby 0,6 m³/s. Zbiornik dysponuje rezerwą 9,5 mln m³. Na zbiorniku Solina rzędna piętrzenia wynosi 412,36 m n.p.m., dopływ do zbiornika wynosi 1,7 m³/s przy odpływie średnim z ostatniej doby 9,0 m³/s. Zbiornik dysponuje rezerwą 129,3 mln m³.

Obszar administrowany przez RZGW w Warszawie

Wszystkie zbiorniki posiadają rezerwy większe od wymaganych.

Na Zbiorniku Włocławek dopływ średni dobowy na godz. 6:00 UTC wynosił około 330 m³/s, natomiast odpływ około 340 m³/s. Rzędna wody dolnej śluzy: 42,58 m n.p.m.

Na Zbiorniku Dębe dopływ średni dobowy na godz. 6:00 UTC wynosił około 95 m³/s, i był równoważony odpływem.

Obszar administrowany przez RZGW we Wrocławiu

Wszystkie zbiorniki posiadają wolne pojemności powodziowe i dodatkowe. Dopływy do zbiorników kształtują się w strefie stanów niskich i średnich. Urządzenia upustowe są drożne, urządzenia manewrowe są sprawne. Suche zbiorniki przeciwpowodziowe nie piętrzą wody. Poldery przeciwpowodziowe nie piętrzą wody. Wszystkie zbiorniki pracują zgodnie z instrukcjami gospodarowania wodą.

10. Informacja o żeglowności rzek i stanie urządzeń hydrotechnicznych.

RZGW w Białymstoku

Z dniem **10 sierpnia br.** wydano komunikat dotyczący aktualnej głębokości tranzytowej na drodze wodnej rzeki Narew (km 83+500 - 248+500) – szczegółowe informacje zawarto w [Komunikacie Nawigacyjnym nr 22/2022](#).

Z dniem 15 lipca 2022 r. śluzowania na **śluzie Mikaszówka- Kanał Augustowski** będą odbywały się co godzinę lub jeżeli zbierze się minimum 10 jednostek pływających. Szczegółowe informacje zawarto w [komunikacie nawigacyjnym nr 17/2022](#).

Z dniem **5 lipca** do odwołania **śluz Mikaszówka na Kanale Augustowskim** jest nieczynna dla jednostek pływających o szerokości powyżej 2 m. Szczegółowe informacje zawarto w [komunikacie nawigacyjnym nr 16/2022r](#).

1 lipca 2022 r. otwiera się dla żeglugi drogę wodną **Kanału Augustowskiego** na odcinku **od śluzy Sosnowek (km 70+300) do śluzy Kudrynki (km 77+400)**. Szczegółowe informacje zawarto w [komunikacie nawigacyjnym nr 14/2022](#)

Na odcinku **Kanału Augustowskiego od śluzy Augustów do śluzy Dębowo** oraz na równoległym odcinku **rzeki Netty** trwają prace konserwacyjne przez co występują utrudnienia w poruszaniu się jednostkami wodnymi. Planowany termin zakończenia prac – **24.06.2022 r.** Szczegółowe informacje zawarto w [komunikacie nawigacyjnym nr 13/2022](#).

Z dniem 7 czerwca 2022r. wydano komunikat dotyczący aktualnej głębokości tranzytowej na drodze wodnej rzeki **Narew (km 83+500 - 248+500)**. Szczegółowe informacje zawarto w [komunikacie nawigacyjnym nr 10/2022](#).

Z dniem 6 maja 2022 r. dla żeglugi została otwarta droga wodna **rzeki Pisy (km 0+000 – 80+000)**. Szczegółowe informacje zawarto w [komunikacie nawigacyjnym nr 7/2022](#).

Od dnia 25 kwietnia br. dla żeglugi została otwarta droga wodna **Systemu Wielkich Jezior Mazurskich**. Szczegółowe informacje zawarto w [komunikacie nawigacyjnym nr 1/2022](#).

Z dniem 28 kwietnia br. zostanie otwarta dla żeglugi droga wodna **Kanał Augustowski**. Szczegółowe informacje zawarto w [komunikacie nawigacyjnym nr 2/2022](#).

Z dniem 29 kwietnia br. dla żeglugi została otwarta droga wodna **rzeki Narew**. Szczegółowe informacje zawarto w [komunikacie nawigacyjnym nr 6/2022](#).

Na Kanale Mioduńskim, będącym fragmentem drogi wodnej Pisz - Węgorzewo w Systemie Wielkich Jezior Mazurskich, obowiązuje zmieniona organizacja ruchu i tymczasowe oznakowanie nawigacyjne w związku z prowadzonymi pracami remontowymi. Szczegółowe informacje zawarto w [komunikacie nawigacyjnym nr 3/2022](#).

Na Kanale Szymońskim, będącym fragmentem drogi wodnej Pisz - Węgorzewo w Systemie Wielkich Jezior Mazurskich, obowiązuje zmieniona organizacja ruchu i tymczasowe oznakowanie nawigacyjne w związku z prowadzonymi pracami remontowymi. Szczegółowe informacje zawarto w [komunikacie nawigacyjnym nr 4/2022](#).

Na rzece Węgorapie i w Kanale Węgorzewskim (odcinek drogi wodnej Pisz – Węgorzewo w Systemie Wielkich Jezior Mazurskich) obowiązuje zmieniona organizacja ruchu i tymczasowe oznakowanie nawigacyjne w związku z prowadzonymi pracami remontowymi. Szczegółowe informacje zawarto w [komunikacie nawigacyjnym nr 5/2022](#).

Komunikaty nawigacyjne dostępne są pod adresem: <http://bialystok.wody.gov.pl/komunikaty-nawigacyjne>.

RZGW w Bydgoszczy

Od dnia **22 lipca 2022 r.** na **Kanale Bydgoskim** zostaną wprowadzone ograniczenia czasowe śluzowań. Z uwagi na utrzymującą się niekorzystną sytuację hydrologiczną tj. niski stan wód, zostaje ograniczona liczba śluzowań na **Kanale Bydgoskim, na połączeniu wodnym Wisła – Odra:**

- w km 20+000 Śluza nr 5 Prądy,
- w km 20+970 Śluza nr 6 Osowa Góra,
- w km 37+200 Śluza nr 7 Józefinki,
- w km 38+900 Śluza nr 8 Nakło Wschód.

Od dnia **22 lipca 2022 r.**, do momentu odwołania, przeprawa jednostek pływających na ww. śluzach odbywać się będzie wyłącznie trzy razy dziennie, o godzinach: **10.00, 13.30 oraz 17.00**. W przypadku śluzowania jednostki pływającej przez **Śluzę nr 5 Prądy**, zachowuje ona możliwość płynnej przeprawy w górę Kanału Bydgoskiego przez **Śluzę nr 6 Osowa Góra**. Zasada ta obowiązuje również w kierunku przeciwnym tj. w dół kanału. Proces ten, analogicznie będzie przeprowadzany na **Śluzie nr 7 Józefinki** oraz na **Śluzie nr 8 Nakło Wschód**. [Komunikat nawigacyjny nr 12/2022](#).

W dniach **13 sierpnia 2022 r., w godz. od 10.00 do 18.00, 14 sierpnia 2022 r., w godz. od 10.00 do 15.00** na Jeziorze Mielno, które stanowi odcinek śródlądowej drogi wodnej, na połączeniu wodnym Rzeka Warta – Kanał Bydgoski w km od 84+000 do 89+000 odbędą się regaty żeglarskie. Podczas trwania regat przestrzegane będą przepisy żeglugowe obowiązujące na śródlądowych drogach wodnych. [Komunikat nawigacyjny nr 11/2022.](#)

Z dniem **8 kwietnia 2022 r.** otwiera się dla żeglugi administrowane śródlądowe drogi wodne na połączeniu wodnym Wisła – Odra oraz na połączeniu wodnym rzeka Warta – Kanał Bydgoski, **na odcinkach wskazanych poniżej:**

- I. na połączeniu wodnym Wisła – Odra
 - **Kanał Bydgoski** w km drogi wodnej od 014+800 do 038+900
 - **Noteć dolna** w km drogi wodnej od 038+900 do 176+200
- II. na połączeniu wodnym Warta – Kanał Bydgoski
 - **Kanał Ślesiński** w km drogi wodnej od 026+460 do 032+000
 - **Jezioro Gopło** w km drogi wodnej od 032+000 do 059+500
 - **Noteć górna** w km drogi wodnej od 059+500 do 121+600
 - **Kanał Górnonotecki** w km drogi wodnej od 121+600 do 146+600

Szczegółowe informacje dotyczące m.in. głębokości tranzytowych oraz śluzowania znajdują się w [komunikacie nawigacyjnym nr 1/2022.](#)

Komunikaty nawigacyjne dostępne są pod adresem: <http://bydgoszcz.wody.gov.pl/komunikaty-nawigacyjne>

RZGW w Gdańsku

W dniach 29-30.04.2022 otwarto sezon żeglugowy na drogach wodnych Regionu Wodnego Dolnej Wisły pozostających w zarządzie RZGW Gdańsk. Szczegółowe informacje znajdują się w komunikatach nawigacyjnych oraz codziennych informacjach żeglugowych publikowanych na stronie internetowej <https://gdansk.wody.gov.pl/komunikaty-nawigacyjne>

RZGW w Gliwicach

Z uwagi na awarię wrót górnych komory południowej Śluzy Dzierżno **od dnia 29.07.2022 r., od godz. 9:00 komora południowa Śluzy Dzierżno (km 30+890 Kanału Gliwickiego) będzie zamknięta dla żeglugi** do czasu usunięcia awarii. [Komunikat nawigacyjny nr 20/2022.](#)

Od dnia **01.05.2022 r.** otwiera się dla żeglugi odcinek szlaku żeglugowego na **rzece Odrze w km 98+600 (Ujście Kanału Gliwickiego do rzeki Odry) – 129+850 (OH Rogów)** Odrzańskiej Drogi Wodnej. [Komunikat nawigacyjny nr 4/2022.](#)

Od dnia **28.03.2022 r.** otwarto dla żeglugi **Odrzańską Drogę Wodną (ODW) w km 51+000 (miasto Racibórz) – 98+600 (Ujście Kanału Gliwickiego do rzeki Odry), Kanał Gliwicki oraz Kanał Kędzierzyński.** [Komunikat nawigacyjny nr 2/2022.](#)

Od dnia **16.03.2022 r.** otwarto dla żeglugi **Odrzańską Drogę Wodną (ODW) w km 129+850 (OH Rogów) - 181+300 (OH Ujście Nysy – granica RZGW Gliwice).** [Komunikat nawigacyjny nr 1/2022.](#)

Komunikaty nawigacyjne dostępne są pod adresem: <https://gliwice.wody.gov.pl/komunikaty-nawigacyjne>

RZGW w Krakowie

Zgodnie z treścią komunikatu nawigacyjnego nr 16/2022 z dnia 08.07.2022 r. informujemy, że w związku z prowadzonymi pracami remontowymi kierownicy w awanporcie dolnym **stopnia wodnego Kościuszko**, z uwagi na bezpieczeństwo użytkowników drogi wodnej, **od dnia 8 lipca 2022 r.** do odwołania zawiesza się śluzowanie w porze nocnej.

Zgodnie z treścią komunikatu nawigacyjnego nr 13/2022 z dnia 15.06.2022 r. informujemy, że **od dnia 14.06.2022 r.** szlak żeglugowy na rzece **Wiśle od km 61+200 (Tyniec) do km 79+150** jest oznakowany zgodnie z §5.02

Rozporządzenia Ministra Infrastruktury z dnia 28 kwietnia 2003 r. w sprawie przepisów żeglugowych na śródlądowych drogach wodnych (Dz.U z 2003 r. nr 212 poz. 2027) i odpowiada wymogom regulującym zasady uprawiania żeglugi w porze nocnej. Z żeglugi nocnej tymczasowo wyłączony jest odcinek **od km 79+150 do km 80+870 (stopień wodny Dąbie)** z uwagi na modernizację linii kolejowej, w tym mostu kolejowego przez rzekę Wisłę.

Zgodnie z treścią komunikatu nawigacyjnego nr 8 /2022, **od dnia 17.05.2022 r.** mogą nastąpić utrudnienia w żegludze, z uwagi na związane z niskimi przepływami w rzece okresowe uruchamianie progu piętrzącego Elektrowni w Połańcu zlokalizowanego **w km 223+650 rzeki Wisły**.

Zgodnie z treścią komunikatu nawigacyjnego nr 6 /2022, **od dnia 11.05.2022 r.** szlak żeglugowy na **rzece Wiśle w km 175+400 (ujście rzeki Nidy) do km 295+200 (ujście rzeki Sanny)** jest otwarty dla ruchu jednostek pływających.

Zgodnie z treścią komunikatu nawigacyjnego nr 5/2022 w związku z prowadzonymi pracami remontowymi **na stopniu wodnym Kościuszko, od dnia 9 maja 2022 r. do odwołania**, w robocze dni tygodnia: od poniedziałku do czwartku w godzinach 7.00 do 18.00 oraz w piątek w godzinach 7.00 do 15.00 wprowadza się następujące godziny służowań: w górę rzeki : 8.00, 11.15, 14.00, 16.00, 18.00; w dół rzeki : 9.30, 13.00, 15.30, 17.30.

Zgodnie z treścią komunikatu nawigacyjnego nr 3/2022 w związku z pracami remontowymi na kierownicy **stopnia Kościuszko do dnia 30.11.2022 r.** mogą wystąpić utrudnienia w żegludze.

Zgodnie z treścią komunikatu nawigacyjnego nr 1/2022 z dnia 03.01.2022 r. **od dnia 3 stycznia 2022 r. służy przy stopniach wodnych Dwory, Smolice, Łączany (Borek Szlachecki), Kościuszko, Dąbie i Przewóz** zostają otwarte dla żeglugi. Jednocześnie informujemy, że ważność traci komunikat nawigacyjny nr 36/2021.

Szlak żeglowny na odcinku **od km 0+600 do 92+600** Wisły – odcinek otwarty dla żeglugi przy ograniczeniu jego parametrów.

W km 79+000 do km 80+900 mogą wystąpić dodatkowe utrudnienia w żegludze w związku z realizacją prac pn. „Prace na linii kolejowej E30 na odcinku Kraków Główny Towarowy – Rudzice wraz z dobudową torów linii aglomeracyjnej”. Na czas prowadzenia prac szlak żeglowny oznakowany został dodatkowymi znakami żeglugowymi.

Od km 92+600 do km 175+400 – odcinek otwarty dla żeglugi. Wymagana głębokość tranzytowa wynosząca 1,6 m lokalnie nie jest zachowana.

Od km 175+400 do km 295+200 – odcinek otwarty dla żeglugi.

Komunikaty nawigacyjne dostępne są pod adresem: <http://krakow.wody.gov.pl/komunikaty-nawigacyjne>

RZGW w Lublinie

Z uwagi na obecną sytuację hydrologiczną głębokość tranzytowa drogi wodnej **rzeki Bug w km 42+200 - 224+200** wynosi 20 cm przy stanie wody na wodowskazach: Zabuze - 220 cm, Frankopol 62 cm i Małkinia Górna - 114 cm. Prowadzenie żeglugi na omawianym odcinku wymaga zachowania szczególnej ostrożności oraz znajomości lokalnych warunków nawigacyjnych – szczegółowe informacje zawarto w [komunikacie nawigacyjnym nr 3/2022 r.](#)

Oznakowanie szlaku żeglownego zostało wystawione na **rzece Bug od km 42+000 do 224+200**. W związku z powyższym wyżej wymieniony odcinek drogi wodnej jest od dnia 28 kwietnia otwarty. Szczegóły w [komunikacie nawigacyjnym nr 1/2022](#).

Komunikaty nawigacyjne dostępne są pod adresem: <http://lublin.wody.gov.pl/komunikaty-nawigacyjne>

RZGW w Poznaniu

Na obszarze administrowanym przez RZGW w Poznaniu otwarte dla żeglugi są wszystkie drogi wodne, tj.: **rz. Warta w km 0+000 – 406+600 i Kanał Ślesiński w km 0+000 – 26+460**.

Komunikaty nawigacyjne dostępne są pod adresem: <http://poznan.wody.gov.pl/komunikaty-nawigacyjne>

RZGW w Szczecinie

Nowe: W związku z zanieczyszczeniem rzeki Odry i rozłożonymi zaporami w celu zatrzymania **śniętych ryb** zamknięte dla żeglugi są następujące odcinki rzeki Odry i Odry Wschodniej: **od km 690,5 rz. Odry - rejon mostu w Krajiniku Dolnym do km 728,0 rz. Odry Wschodniej - rejon mostu autostrada A6 (Radziszewo).**

Rejon zamknięcia żeglugi jest oznakowany zgodnie z przepisami żeglugowymi. Zakaz żeglugi nie dotyczy służb biorących w akcji oczyszczania rzeki. Zamknięcie żeglugi na wskazanych odcinkach obowiązuje do odwołania.

Regionalny Zarząd Gospodarki Wodnej w Szczecinie informuje, że w związku z pojawieniem się **śniętych ryb** na **Odrzańskiej Drodze Wodnej** konieczne jest zachowanie szczególnej ostrożności podczas prowadzenia żeglugi.

Ponadto w związku z zaistniałą sytuacją apeluje się do załóg wszystkich statków o **niewchodzenie do wody**, a także zwracanie uwagi na jednostki pływające prowadzące działania operacyjne w powyższym zakresie.

W związku z zanieczyszczeniem rzeki Odry administracja niemiecka zamyka dla żeglugi **śłużę Hohensaaten Ost** oraz **Schwedt**.

W związku z organizacją wydarzenia „Żagle 2022” **zamyka się dla żeglugi rzekę Odrę Zachodnią w km 35,95 (most Długi) – 36,55 (Trasa Zamkowa).** Zamknięcie obowiązuje **od 18.08.2022 r. od godz. 8:00 do 22.08.2022 r. do godz. 10:00.** Zamknięcie żeglugi nie dotyczy jednostek biorących udział w wydarzeniu. [Szczegóły w komunikacie nr 19/2022.](#)

W dniach 01.08-30.09.2022 z powodu prac budowlanych związanych z przeciwpowodziową ścianką mobilną we Frankfurcie nad Odrą **w km 582,7 – 585,9** dochodzić będzie do utrudnień w ruchu żeglugowym.

Z powodu prac przy filarze mostu kolejowego **w Kostrzynie nad Odrą km 615,10 rzeki Odry w terminie od 27.06.2022 r. do 30.09.2022 r. dochodzić będzie do utrudnień w ruchu żeglugowym.** Szlak zostanie oznakowany zgodnie z obowiązującymi przepisami żeglugowymi. Prosimy o zachowanie szczególnej ostrożności przechodząc wskazanym rejonem.

Z powodu występujących niskich stanów wody, które uniemożliwiają określenie parametrów eksploatacyjnych **I, II, III oraz IVa odcinka rzeki Odry tj. od km 542,4 (ujście rzeki Nysy Łużyckiej) do km 677,2 (m. Bielinek)** administracja drogi wodnej do odwołania zaprzestaje wykonywania sondowań i kontroli wskazanych odcinków drogi wodnej. Powyższe odcinki drogi wodnej należy przekraczać z najwyższą ostrożnością. [Szczegóły w komunikatach 14/2022, 16/2022.](#)

Awarii uległ niemiecki maszt radiowy systemu NIF (Der Nautische Informationsfunk) na Odrze Zachodniej w m. Mescherin. Z powodu awarii będzie dochodzić do zakłóceń w komunikacji radiowej z jednostkami pływającymi. Kontakt z głównym urzędem w Magdeburgu możliwy jest tylko pod numerem: 0391 598 198 250.

W związku z pracami budowlanymi na zwodzonym moście kolejowym **w km 733,7 rzeki Regalicy** w terminie **od 22.02.2022 r. do odwołania** dochodzić będzie do utrudnień w ruchu żeglugowym. Szczegóły w [komunikacie 09/2022](#). Dodatkowo prosimy o zapoznanie się z [komunikatem nr 36/2021](#) informującym o obecnej organizacji ruchu.

W związku z rozpoczęciem prac modernizacyjnych zabudowy hydrotechnicznej (ostrogi) **na rzece Odrze w km 581,0 – 585,7, 604,0 – 605,0, 612,7 – 614,8, 645,5 – 663,0** do odwołania zostanie wystawione tymczasowe oznakowanie nawigacyjne. Przechodząc wskazanym rejonem prosimy o zachowanie szczególnej ostrożności. Szczegóły w komunikatach: [nr 07/2022](#) i [nr 08/2022](#).

Z powodu prac remontowych **od 01.02.2022 r.** zamyka się przejście pod mostem nad **Kanałem Zielonym**. Zalecamy poruszanie się alternatywnymi drogami wodnymi prowadzącymi przez rzekę Odrę Zachodnią, Przekop Parnicki i rzekę Parnicę. [Szczegóły w komunikacie nr 04/2022.](#)

Śluza Schwedt jest całkowicie zamknięta dla żeglugi, a ponadto śluzy: Lehnitz, Hohensaaten Ost, Hohensaaten West pracują jedynie w godz.: 07:00 – 14:30. Graniczny odcinek rzeki Odry należy przekraczać z najwyższą ostrożnością.

Na moście w Siekierkach km 653+900 rzeki Odry są prowadzone prace remontowe z częściowym zamknięciem przęsła żeglownego. Szczegóły w [komunikacie 16/2021](#). Proszę zachować szczególną ostrożność przechodząc wskazanym rejonem.

Zakład Linii Kolejowych w Szczecinie informuje, że w terminie **od 12.06.2022 do 03.09.2022** obowiązywać będzie nowy harmonogram otwarcia mostu zwodzonego w Podjuchach **km 733,7 rzeki Regalicy**. Nowy harmonogram można pobrać [tutaj](#).

Komunikaty nawigacyjne dostępne są pod adresem: <https://szczecin.wody.gov.pl/komunikaty-nawigacyjne>

RZGW w Warszawie

Nowe: Remont Śluzy Włocławek zakończył się i od dnia 12 sierpnia pracuje ona zgodnie z następującymi zasadami:

- czynna całą dobę we wszystkie dni tygodnia,
- śluzowania jednostek rekreacyjnych odbywają się w wyznaczonych godzinach: 8.00, 11.00, 14.00, 17.00, 20.00; lub gdy zbiorą się minimum trzy jednostki,
- śluzowania jednostek pływających będą wykonywane, jeżeli poziom wody dolnego stanowiska stopnia (poniżej śluzy) będzie równy lub wyższy od rzędnej 42,80 m n.p.m.; poniżej tej wartości śluzowania nie będą realizowane.

Szczegóły w [komunikacie nawigacyjnym nr 33/2022](#).

Oznakowanie nawigacyjne zostało wystawione na drodze wodnej Narwi w km 21+600 – 29+020, to znaczy od zapory w Dębem do mostu drogowego w Zegrzu oraz w km 38+000 – 62+800, to znaczy od ujścia Bugu do rejonu Pułtuska. W związku z powyższym **droga wodna Narwi w km 21+600 – 29+020 oraz w w km 38+000 – 62+800 jest od dnia 5 sierpnia 2022 r. otwarta** [Komunikat Nawigacyjny 32 2022](#).

W dniach **12-13 sierpnia 2022 r.** na **drodze wodnej Wisły we Włocławku** odbędzie się „Festiwal Wisły 2022”. Festiwal odbywał się będzie w **km 678-680**, to znaczy od Przystani przy ul. Piwnej 1 do wysokości sceny na wodzie i za sceną do wylotu ul. Bechiego oraz w rejonie wyspy naprzeciw Bulwarów im. Marszałka J. Piłsudskiego w części plażowej we Włocławku. W związku z powyższym zwracamy się z prośbą o zachowanie szczególnej ostrożności podczas korzystania z omawianego odcinka drogi wodnej Wisły oraz o stosowanie się do poleceń Organizatorów i służb zabezpieczających imprezę. Dodatkowo, ze względu na planowane wydarzenia, prosimy Użytkowników drogi wodnej Wisły, nie uczestniczących w Festiwalu, o powstrzymanie się od żeglugi w omawianym rejonie w terminach następujących wydarzeń:

12.08.2022 r. godz. 17.00 – 17.20: parada statków i łodzi rzecznych, uczestniczących w Festiwalu,

13.08.2022 r. godz. 15.00 – 16.30: „Przeptyń Wisłę” – przepływanie Wisły wpraw,

13.08.2022 r. godz. 16.30 – 17.00: parada statków i łodzi rzecznych, uczestniczących w Festiwalu,

13.08.2022 r. godz. 20.00 – 20.15: parada statków i łodzi rzecznych, uczestniczących w Festiwalu.

Szczegóły w [komunikacie nawigacyjnym nr 31/2022](#).

Ze względu na trwającą przebudowę mostu kolejowego w **km 17+200 Kanału Żerańskiego**, to znaczy w rejonie ujścia Kanału Żerańskiego do Jeziora Zegrzyńskiego, **występują utrudnienia żeglugowe w postaci zwiężenia szlaku żeglownego oraz trwających robót budowlanych**. Prosimy o zachowanie szczególnej ostrożności oraz stosowanie się do poleceń obsługi rejonu budowy oraz zamontowanego oznakowania nawigacyjnego. Omawiane utrudnienia będą występowały do dnia 31 października 2022 r. Dodatkowo w dniach 11.07.2022 r. – 29.07.2022 r. droga wodna Kanału Żerańskiego w rejonie budowy będzie zamknięta. W omawianym okresie szlak będzie otwierany od poniedziałku do piątku na jedną godzinę dziennie, to znaczy od 12.00 do 13.00, a w soboty i niedziele na cały dzień. Celem uzgodnienia przepłynięcia poza wyznaczonymi godzinami, prosimy skontaktować się z Wykonawcą pod numerem telefonu: 531 285 507. Szczegóły dostępne są pod adresem: [komunikat nawigacyjny 29/2022](#).

Informujemy o **utrudnieniach żeglugowych związanych z pozostałościami po budowie w rejonie mostu Południowego na Wiśle w Warszawie, w km 500 szlaku żeglownego Wisły**. Ze względu na niebezpieczne elementy konstrukcyjne pozostawione w korycie Wisły w rejonie przęsła żeglugowego, droga wodna Wisły w rejonie mostu Południowego w km 500 szlaku żeglownego Wisły jest zamknięta do czasu usunięcia omawianych przeszkód. Otwarcie drogi wodnej Wisły w rejonie mostu Południowego zostanie ogłoszone oddzielnym komunikatem nawigacyjnym. Szczegóły dostępne są pod adresem: [komunikat nawigacyjny 23/2022](#).

Oznakowanie nawigacyjne zostało wystawione na drodze wodnej Narwi w km 62+800 – 83+500, to znaczy od rejonu Pułtuska do ujścia Orzyca. W związku z powyższym **droga wodna Narwi w km 62+800 – 83+500 jest od dnia 10 maja 2022 r. otwarta**. Szczegóły w [komunikacie nawigacyjnym 22/2022](#).

Oznakowanie nawigacyjne zostało wystawione na drodze wodnej Wisły w km 456+700 – 500+000, to znaczy od ujścia Pilicy do mostu Południowego w Warszawie. W związku z powyższym **droga wodna Wisły w km 456+700 – 500+000 jest od dnia 10 maja 2022 r. otwarta**. Szczegóły w [komunikacie nawigacyjnym 21/2022](#).

Oznakowanie nawigacyjne zostało wystawione na drodze wodnej **Wisły w km 431+900 – 456+700**, to znaczy od ujścia Radomki do ujścia Pilicy. W związku z powyższym droga wodna Wisły w km 431+900 – 456+700 jest od dnia 2 maja 2022 r. otwarta. Szczegóły w [komunikacie nawigacyjnym 20/2022](#).

Oznakowanie nawigacyjne zostało wystawione na drodze wodnej Wisły w km 520+300 – 551+000, to znaczy od wejścia do Kanału Żerańskiego do ujścia Narwi. W związku z powyższym droga wodna Wisły w km 520+300 – 551+000 jest od dnia 29 kwietnia 2022 r. otwarta. Szczegóły w [komunikacie nawigacyjnym 19/2022](#)

Droga wodna **Kanału Żerańskiego w km 0+000 – 17+200**, to znaczy na całej długości od Wisły do Jeziora Zegrzyńskiego, jest **od dnia 21 kwietnia 2022 r. otwarta**. Szczegóły dostępne w [komunikacie nawigacyjnym 18/2022](#).

Oznakowanie nawigacyjne zostało wystawione na drodze wodnej Wisły w km 551 – 590, to znaczy od rejonu Wyszogrodu we Włocławku do rejonu Kępy Ośnickiej. W związku z powyższym **droga wodna Wisły w km 551 – 590 jest od dnia 21 kwietnia 2022 r. otwarta**. Szczegóły dostępne w [komunikat nawigacyjny 16/2022](#)

Śluza Żerań pracuje zgodnie z następującymi zasadami:

- czynna codziennie od poniedziałku do niedzieli i w dni świąteczne w godzinach: 7.00 – 15.00,
- w miesiącach od maja do września – w każdy piątek, sobotę, niedzielę i święto czas pracy śluzy wydłużony do godziny 19.00,
- ostatnie śluzowanie rozpoczyna się nie później niż na pół godziny przed końcem czasu pracy śluzy, to znaczy odpowiednio o 14.30 albo 18.30, ze względu na długi czas trwania śluzowania.

Oznakowanie nawigacyjne zostało wystawione na drodze wodnej Wisły w km 620 – 646, to znaczy od rejonu Kępy Ośnickiej do rejonu ujścia Skrwy na Zbiorniku Wodnym Włocławek. W związku z powyższym **droga wodna Wisły w km 620 – 646 jest od dnia 6 kwietnia 2022 r. otwarta**. Szczegóły w [komunikacie nawigacyjnym nr 13/2022](#).

Oznakowanie nawigacyjne zostało wystawione na drodze wodnej Bugu w km 00+000 – 42+000, to znaczy od ujścia do Narwi do ujścia Liwca. W związku z powyższym **droga wodna Bugu w km 00+000 – 42+000, jest od dnia 4 kwietnia 2022 r. otwarta**. Szczegóły w [komunikacie nawigacyjnym nr 11/2022](#).

Oznakowanie nawigacyjne zostało wystawione na drodze wodnej Narwi w km 29+020 – 38+000, to znaczy od mostu drogowego w Zegrzu do ujścia Bugu. W związku z powyższym **droga wodna Wisły w Warszawie w km 29+020 – 38+000, jest od dnia 4 kwietnia 2022 r. otwarta**. Szczegóły w [komunikacie nawigacyjnym 10/2022](#).

Oznakowanie nawigacyjne zostało wystawione na drodze wodnej Wisły w km 590 – 620, to znaczy od rejonu Wyszogrodu we Włocławku do rejonu Kępy Ośnickiej. W związku z powyższym **droga wodna Wisły w Warszawie w km 590 – 620 jest od dnia 4 kwietnia 2022 r. otwarta**. Szczegóły w [komunikacie nawigacyjnym nr 09/2022](#).

W rejonie **km 513+500 drogi wodnej Wisły, tj. między Mostem Świętokrzyskim, a Śląsko-Dąbrowskim w Warszawie trwają roboty związane z budową mostu pieszo-rowerowego przez Wisłę**. W związku z powyższym, ze względu na ruch jednostek pływających Wykonawcy oraz trwające prace budowlane osoby korzystające z drogi wodnej Wisły w omawianym rejonie proszone są o zachowanie szczególnej ostrożności. Szczegóły dostępne w [komunikacie nawigacyjnym nr 08/2022](#).

Oznakowanie nawigacyjne zostało wystawione na drodze wodnej Wisły w km 646 – 675, to znaczy na Zbiorniku Wodnym Włocławek od rejonu ujścia Skrwy do Stopnia Wodnego we Włocławku. W związku z powyższym **droga wodna Wisły w Warszawie w km 646 – 675 jest od dnia 1 kwietnia 2022 r. otwarta**. Szczegóły w [komunikacie nawigacyjnym nr 7/2022](#).

Oznakowanie nawigacyjne zostało wystawione na drodze wodnej Wisły w km 675 – 680, to znaczy od Stopnia Wodnego we Włocławku do ujścia Zgłowiączki. W związku z powyższym **droga wodna Wisły w Warszawie w km 675 – 680 jest od dnia 30 marca 2022 r. otwarta**. Szczegóły w [komunikacie nawigacyjnym nr 6/2022](#).

Oznakowanie nawigacyjne zostało wystawione na drodze wodnej Wisły w km 295+200 – 431+900, to znaczy od ujścia Sanny do ujścia Radomki. W związku z powyższym **droga wodna Wisły w Warszawie w km 295+200 – 431+900 jest od dnia 30 marca 2022 r. otwarta**. Szczegóły dostępne są pod adresem: [komunikat nawigacyjny 05/2022](#)

W związku z wybudowaniem tymczasowego progu podpiętrzającego wodę dla Elektrowni Kozienice, **szlak żeglowny w km 425+950 rzeki Wisły w okolicy miejscowości Świerże Górne pozostaje zamknięty**. Informacje na temat możliwości pokonania progu przez jednostki pływające dostępne są na stronie internetowej Enea S.A. Szczegóły dostępne są pod adresem: [komunikat nawigacyjny 04/2022](#)

Pływające oznakowanie nawigacyjne zostało wystawione na drodze wodnej **Wisły w km 500+000 – 507+100**, to znaczy od Mostu Południowego do Mostu Siekierkowskiego w Warszawie. W związku z powyższym **droga wodna Wisły w Warszawie na odcinku od Mostu Południowego do Mostu Siekierkowskiego w Warszawie jest od dnia 21 marca 2022 r. otwarta**. Szczegóły dostępne są pod adresem: [komunikat nawigacyjny nr 03/2022](#)

Pływające oznakowanie nawigacyjne zostało wystawione na drodze wodnej **Wisły w km 515+600 – 520+300**, to znaczy od Mostu Gdańskiego do wejścia Kanału Żerańskiego w Warszawie. W związku z powyższym **droga wodna Wisły w Warszawie na odcinku od Mostu Gdańskiego do wejścia do Kanału Żerańskiego jest od dnia 18 marca 2022 r. otwarta**. Szczegóły dostępne są pod adresem: [komunikat nawigacyjny nr 02/2022](#).

Pływające oznakowanie nawigacyjne zostało wystawione na drodze wodnej **Wisły w km 507+100 – 515+600**, to znaczy od mostu Siekierkowskiego do mostu Gdańskiego w Warszawie. W związku z powyższym **droga wodna Wisły w Warszawie na odcinku od mostu Siekierkowskiego do Gdańskiego jest od dnia 5 stycznia 2022 r. otwarta**. Głębokość tranzytowa na omawianym odcinku jest w dniu 5 stycznia 2022 r. równa 3,5 m, przy stanie wody 210 cm na wodowskazie Warszawa-Bułwary. Aktualny stan wody dostępny jest pod adresem: <https://hydro.imgw.pl/>. Szczegóły w [komunikacie nawigacyjnym nr 01/2022](#).

Komunikaty nawigacyjne dostępne są pod adresem: <http://warszawa.wody.gov.pl/komunikaty-nawigacyjne>

RZGW we Wrocławiu

Odrzańska Droga Wodna jest otwarta dla żeglugi, z wyjątkiem śluzy Mieszcząskiej we Wrocławiu.

Najnowsze komunikaty nawigacyjne:

W związku z pracami budowlanymi **na moście Dmowskiego we Wrocławiu (km 253,36 Odry)**, w dniach od **16.08.2022 r. do 18.08.2022 r. włącznie**, zostanie zamknięte przejście dla jednostek pływających pod tą przeprawą. Obszar wyłączony dla żeglugi będzie obejmował akwen od śluzy Mieszcząskiej do 30 m poniżej mostu Dmowskiego. [Komunikat nawigacyjny nr 24/2022 z dnia 11.08.2022 r.](#)

W **km 255+200 przy prawym brzegu Odry** (między wejściem do portu miejskiego a cyplem rozdzielającym Odrę ze Starą Odrą) **znajduje się przeszkoda w postaci częściowo zatopionego urządzenia pływającego** – ponton roboczy. Obiekt częściowo wystaje nad linię wodną, natomiast zatopiona część została oznakowana czterema żółtymi bojami. Załogi wszystkich jednostek przechodzących przez ten odcinek proszone są o zachowanie szczególnej ostrożności i stosowanie się do wystawionego oznakowania. Informacja o usunięciu przeszkody zostanie podana w oddzielnym komunikacie nawigacyjnym. [Komunikat nawigacyjny nr 23/2022 z dnia 05.08.2022 r.](#)

Od dnia 31.05.2022 r. do odwołania trwa przebudowa mostu drogowego w Krośnie Odrzańskim **w km 514+100 rzeki Odry** wszystkie jednostki pływające chcące przejść przez wskazany rejon są zobowiązane do powiadomienia 4 godz. przed podejściem jednostkę prowadząca roboty tj. BIZON-O-155. [Komunikat nawigacyjny nr 18/2022](#).

Komunikaty nawigacyjne dostępne są pod adresem: <https://wroclaw.wody.gov.pl/komunikaty-nawigacyjne> i <https://wroclaw.wody.gov.pl/sytuacja-hydrologiczno-nawigacyjna>.

11. Inne informacje.

W wyniku skażenia rzeki Odry, do którego doszło przed 27.07.2022 r., spływają informacje o kolejnych śniętych rybach. Pracownicy Wód Polskich podejmują szereg czynności i działań zmierzających do ograniczenia tego problemu i znalezienia przyczyny oraz pozostają w stałym kontakcie z organizacjami, które zgodnie z kompetencjami odpowiadają za zdiagnozowanie zjawiska oraz powinny również dążyć do jego usunięcia.

AKTUALNA SYTUACJA NA RZECE ODRZE:

RZGW w Gliwicach (Kanał Gliwicki km 0+000 – 41+400, Kanał Kędzierzyński 0+00 – 5+600 oraz rz. Odra 51+000 – 95+545, Odra skanalizowana 95+545 – 181+300

W dniu 15.08.2022 zaobserwowano śnięte ryby w rejonie Wędrynia gm. Lasowice Wielkie, pow. Kluczbork, rz. Bukowiczanka – śnięte ryby w ilości 1kg. O zdarzeniu powiadomiła Policja, w oględzinach wzięli udział Powiatowy lekarz weterynarii, WIOŚ w Opolu, Wójt Gminy Lasowice Wielkie. Został zebrany materiał do badań stwierdzających przyczynę śnięcia ryb.

W dniu 15.08.2022 r. w godzinach od 9:00 do 10:00 WIOŚ Katowice przeprowadził rozpoznanie na kanale Gliwickim przy użyciu drona. Podczas odtwarzania sporządzonych nagrań ujawniono zanieczyszczenie na powierzchni wody biegnące od Śluzy Łabędy do mostu kolejowego znajdującego się na północ od śluzy. Inspektorzy poinformowali o ujawnionym zanieczyszczeniu PSP Gliwice Łabędy i wspólnie podjęli działania mające na celu identyfikację źródła zanieczyszczenia.

Dodatkowo jednostki pływające stale współpracują z lokalną Strażą Pożarną w zakresie pomocy przy realizacji rejsów kontrolnych na wodach Kanału Gliwickiego. Dodatkowo przeprowadzany jest monitoring wód w stopniach wodnych, śluzach, a także współpraca z jednostkami Policji w realizacji działań związanych z inspekcją wód.

RZGW we Wrocławiu (rz. Odra w km 181+300 - 617+600).

W dniu 15.08.2022 r. Pracownicy PGW WP RZGW we Wrocławiu prowadzili na stopniach wodnych stały monitoring – jedynie na śluzie Zacisze we Wrocławiu oraz w Brzegu Dolnym zgłoszono pojawienie się śniętych ryb:

1. powyżej śluzy Zacisze we Wrocławiu km 5,1 km Głównego Szlaku Żeglownego;
2. Zalew Prężyce (km 275,5 Odry) – 20kg martwych ryb;
3. śnięte ryby w stawie w parku Szczytnickim -110 szt.;
4. Fosa miejska we Wrocławiu przy ul. Podwale – 20szt (Fosa jest połączona z Odrą);
5. starorzecze Odry ok. km 224 (Jelcz-Laskowice – 110kg);
6. Kotowice (Gmina Siechnice), starorzecze Odry ok km 231 – 20szt śniętych ryb i 3szt martwego ptactwa.

W dniu 15.08.2022 r. ponownie została wykonana wizja terenowa na miejscu zanieczyszczenia na rzece Oławie w m. Strzelin (most prowadzący do parku miejskiego przy Placu Pokoju)..W dalszym ciągu na powierzchni unoszą się plamy przypominające związki ropopochodne. Zlokalizowano miejsce wypływu zanieczyszczeń w wylocie kanalizacji deszczowej z ulicy Fabrycznej. Wypływ nie jest intensywny a ilość zanieczyszczeń znacznie mniejsza w stosunku do dnia poprzedniego, co może świadczyć o splukaniu nieczystości w czasie opadów. Aktualnie miejsce to jest zabezpieczane przez pracowników Urzędu Miasta i Gminy Strzelin

Dodatkowo o godz. 18:50 Centrum Operacyjne otrzymało informację od PSP (z motorówki wracającej z akcji na zalewie Bajkał), że w km 234 rzeki Odry (lewy brzeg) znajduje się rura, z której wypływa brunatna ciecz. Na miejsce popłynęła motorówka ze śluzy Zacisze z pracownikami RZGW, którzy zlokalizowali rurę z wypływającą cieczą. Na miejscu była też jednostka PSP, która pobrała próbki. Powiadomiono WIOŚ.

PGW WP RZGW we Wrocławiu 15.08.2022 r., podobnie jak 13 i 14 sierpnia, nie prowadzi żadnych działań związanych z wydobywaniem martwych ryb z Odry. Działania są ograniczone do monitorowania z lądu sytuacji na rzece.

RZGW w Szczecinie (rz. Odra w km 617+600 – 741+6, Odra Zachodnia w km 0+000 – 36+550).

W dniu 15.08.2022 RZGW Szczecin zanotował ilość zutilizowanych odpadów biologicznych w ilości 44t z okolic:

1. Gryfino 1,5 t;
2. Widuchowa – 5 t;
3. Krajnik Dolny – 30 t;
4. Gozdowice – 2 t;
5. Ognica – 3 t;
6. Bielinek – 1,5 t;
7. Piasek – 1 t.

Dodatkowo do 18 sierpnia obowiązuje wydany przez Wojewodę Zachodniopomorskiego zakaz korzystania z wód rzeki Odry. Dodatkowo Ustawiono oznakowanie przy zaporach oraz na zamkniętym odcinku rzeki Odry.

Planowane są działania związane z wyławianiem ryb z rejonu zapór – nowe zapory będą ustawiane w dole rzeki aby przechwycić jak najwięcej ryb przed Szczecinem, Jeziolem Dąbie i Zalewem Szczecińskim;

W CIĄGU UBIEGŁEGO WEEKENDU WPŁYNAŁ SZEREG ZGŁOSZEŃ DOTYCZĄCYCH ZANIECZYSZCZEŃ NA INNYCH RZEKACH NIEZWIĄZANYCH Z RZEKĄ ODRA:

1. W dniach 11 i 12 sierpnia 2022 roku w ramach monitorowania stanu wód **rzeki Ner** na odcinku od miejscowości Poddębice (przekrój w km 51+028 rzeki Ner) do miejscowości Rzechów (ujście Neru do rzeki Warty) stwierdzono liczne przypadki śniętych ryb. Nie stwierdzono bezpośredniej przyczyny wystąpienia śnięcia ryb, można jednak domniemywać, iż znaczące zmiany poziomu wód mogły się przyczynić do wystąpienia zjawiska ograniczenia tlenu (tzw. przyducha) które obserwowane jest na odcinku silnie zarośniętego koryta rzecznoego w obszarze stosunkowo małych spadków podłużnych w korycie i na odcinku na którym nie występują budowle regulacyjne. Obecnie nie odnotowuje się już śniętych ryb, sytuacja jest stabilna i w dalszym ciągu jest monitorowana przez pracowników Nadzoru Wodnego Poddębice oraz stosowne służby. Na miejscu jest już firma, która zabierze do utylizacji martwe ryby
2. W dniu 13.08.2022r. ok. g 14:00 Centrum Operacyjne Ochrony Przeciwpowodziowej RZGW w Gliwicach otrzymało informacje od Powiatowego Inspektora Weterynarii w Gliwicach dot. pojawienia się śniętych ryb powyżej **kąpieliska Leśnego w Gliwicach** które zasilany jest wodami Potoku Leśnego. Z pozyskanych informacji wynika iż łączna ilość martwych ryb wynosi ok. 10 szt. Na miejscu pracują przedstawiciele służb kryzysowych tj. PGWWP, WIOŚ, WIW, Policja. RZGW Gliwice dokonało zamknięcia dopływu do VI sekcji oraz wstrzymano śluzowanie na Śluzie Łabędy.
3. W dniu 13.08.2022 o godz. 7:40 KZGW CO otrzymało ogłoszenie o zanieczyszczeniu ściekami bytowymi **rz. Czarnej Wody** w miejscowości Kolęda pow. Milicki. Za główną przyczynę podejrzewa się wyciek ścieków z oczyszczalni ścieków w Sulmierzycach. O zdarzeniu zostały powiadomione: WCZK wielkopolskie, WIOŚ, policja oraz zarządcy Stawów Milickich. Sytuacja jest na bieżąco monitorowana.
4. W dn. 13.08.2022 r. w godzinach popołudniowych, po g.17:30, **na zbiorniku wodnym Świnna Poręba** policja wodna zlokalizowała śnięte ryby. W terenie niezwłocznie we wspólnym działaniu z Policją, pracownicy Ośrodka Zarybieniowego podjęli czynności wyłowienia, monitoringu terenu,

obserwacji ewentualnych przyczyn. W uzgodnieniu z WIOŚ pobrano próby wody i zabezpieczono do czasu przybycia służb WIOŚ na miejsce.

5. W dniu 14.08.2022 r. doszło do zanieczyszczenia **rzeki Oławy** substancjami ropopochodnymi, zlokalizowano miejsce wypływu nieczystości z kanalizacji deszczowej. Miejsce zostało zabezpieczone przez pracowników Urzędu Miasta i Gminy Strzelin poprzez zainstalowanie rękawów sorpcyjnych na wylocie zanieczyszczeń.
6. W dniu 13.08.2022 r. do RZGW w Rzeszowie wpłynęła informacja o zanieczyszczeniu wpływającym do **rzeki Wisłok** w rejonie ul. Dworaka w Rzeszowie. Prawdopodobną przyczyną zanieczyszczenia wód rzeki Wisłok substancjami ropopochodnymi była awaria separatora (zamulenie) zlokalizowanego na terenie jednostki. Wylot został zabezpieczony poprzez ułożenie dwóch zapór sorpcyjnych przez Państwową Straż Pożarną oraz użycie środków neutralizujących substancje ropopochodne w studni przez wylotem.
7. W dniu 14.08.2022r. o g. 11:00 otrzymano zgłoszenie z Miejskiego Centrum Kryzysowego dot. zanieczyszczenia **Kanału Gliwickiego**. Najprawdopodobniej zanieczyszczenie przedostało się kolektorem burzowym zlokalizowanym na prawym brzegu KG w km ok. 38+300. Straż Pożarna zakończyła swoje działania, substancja została zebrana z powierzchni wody. Z pozyskanych informacji wynika, iż przedmiotowe zanieczyszczenie nie zawierało węglowodorów oraz substancji niebezpiecznych, najprawdopodobniej były to tłuszcze które nie stwarzają bezpośredniego zagrożenia dla środowiska. WIOŚ zabezpieczył próbki wody do badań. Przywrócono śluzowanie na Śluzie Łabędy.
8. W dniach 14 i 15 sierpnia 2022 r. pracownicy PGW Wody Polskie wraz z przedstawicielami WIOŚ przeprowadzili wizje lokalne, w wyniku których stwierdzono, że do potoku bez nazwy – **dopływu pot. Jamnika** w m. Arłamów gm. Ustrzyki Dolne zrzucane są ścieki z Hotelu Arłamów wylotem znajdującym się w odległości ok. 500 m od tego obiektu.

Komunikat o sytuacji hydrologicznej został opracowany na podstawie danych z regionalnych zarządów gospodarki wodnej (RZGW) oraz z państwowej służby hydrologiczno–meteorologicznej IMGW–PIB przez:

Karolina Olszanka

Centrum Operacyjne Ochrony Przeciwpowodziowej

Krajowy Zarząd Gospodarki Wodnej

Państwowe Gospodarstwo Wodne Wody Polskie