

INFORMACJA O SYTUACJI HYDROLOGICZNO–METEOROLOGICZNEJ W POLSCE

z dnia 31 lipca 2022 r.

1. Ostrzeżenia hydrologiczne

W dniu 31 lipca 2022 r. (na godz. 11:00) **obowiązują ostrzeżenia hydrologiczne¹ 2 stopnia** dotyczące wezbrania z przekroczeniem stanów ostrzegawczych:

- **Wisła od ujścia Narwi po Zb. Włocławek, Iłżanka, Radomka, Pilica do Zb. Sulejów, Pilica od Zb. Sulejów, Jeziorka, Wkra, Bzura, Wisła od Zb. Włocławek do ujścia Zgłowiączki, Zgłowiączka** – od godz. 14:00 dnia 30.07.2022 r. do godz. 18:00 dnia 31.07.2022 r.;

W związku z prognozowanymi intensywnymi opadami deszczu - przede wszystkim w drugiej części doby, lokalnie o charakterze burzowym, w zlewni Wisły środkowej - a szczególnie w zlewniach Pilicy, Bzury, Wkry, dolnej Narwi oraz innych mniejszych rzek na terenie województwa, a także w zlewniach zurbanizowanych spodziewane są wzrosty poziomu wody do strefy stanów wysokich, punktowo z przekroczeniem stanów ostrzegawczych. Na mniejszych rzekach wzrosty mogą mieć charakter gwałtowny.

- **Warta górna od Poraja do Liswarty, Liswarta, Warta górna od Liswarty do Zb. Jeziorsko, Oleśnica, Widawka, Grabia, Nieciecz, Warta środkowa od Zb. Jeziorsko do Rgilewki, Warta środkowa od Rgilewki do Proсны, Ner, Rgilewka, Kiełbaska, Pową, Bawół, Prośna górna, Niesób, Łużyca, Prośna środkowa, Ołobok, Swędrnia, Prośna dolna** – od godz. 22:25 dnia 30.07.2022 r. do godz. 12:00 dnia 31.07.2022 r.;

W związku z występującymi i prognozowanymi opadami deszczu, okresami o umiarkowanym lub dużym natężeniu, w zlewniach objętych ostrzeżeniem prognozuje się dalsze wzrosty stanów wody do strefy wody wysokiej z możliwością przekroczenia stanów ostrzegawczych.

- **zlewnie: Małej Wisły, Przemszy i Soły wraz z kaskadą zbiorników** – od godz. 09:29 dnia 31.07.2022 r. do godz. 22:00 dnia 31.07.2022 r.;

W związku z prognozowanymi silnymi opadami deszczu oraz burzami, spodziewane są wzrosty poziomu wody, lokalnie gwałtowne do strefy stanów wysokich. Punktowo istnieje możliwość przekroczenia stanu ostrzegawczego. W miejscu wystąpienia szczególnie intensywnych opadów, istnieje małe prawdopodobieństwo punktowego przekroczenia stanu alarmowego.

- **Widawa od Namysłowa do ujścia do Odry, Widawa, Barycz bez Orli i Polskiego Rowu** – od godz. 22:38 dnia 30.07.2022 r. do godz. 15:00 dnia 31.07.2022 r.;

W związku z występującymi i prognozowanymi opadami deszczu, okresami o umiarkowanym lub dużym natężeniu, w zlewniach objętych ostrzeżeniem prognozuje się dalsze wzrosty stanów wody w strefie lub do strefy wody wysokiej z możliwością przekroczenia stanów ostrzegawczych na Widawie w Namysłowie i Krzyżanowicach oraz w Odolanowie na Baryczy i Kurochu.

- **Warta górna do Poraja** – od godz. 00:03 dnia 31.07.2022 r. do godz. 12:00 dnia 31.07.2022 r.;

W związku z występującymi i prognozowanymi opadami deszczu, okresami o umiarkowanym lub dużym natężeniu, w zlewniach objętych ostrzeżeniem prognozuje się dalsze wzrosty stanów wody do strefy wody wysokiej z możliwością przekroczenia stanów ostrzegawczych. Na mniejszych rzekach oraz zlewniach zurbanizowanych, mogą wystąpić gwałtowne wzrosty poziomu wody i podtopienia.

W dniu 31 lipca 2022 r. (na godz. 11:00) **obowiązują ostrzeżenia hydrologiczne¹ 1 stopnia** dotyczące gwałtownych wzrostów stanów wody:

- **Nida, Czarna, Koprzywianka, Kamienna oraz mniejsze bezpośrednie dopływy Wisły** – od godz. 13:00 dnia 30.07.2022 r. do godz. 12:00 dnia 31.07.2022 r.;

W związku z prognozowanymi silnymi opadami deszczu oraz burzami, spodziewane są wzrosty poziomu wody, miejscami gwałtowne do strefy stanów wysokich. Punktowo w miejscu wystąpienia szczególnie intensywnych opadów (zwłaszcza w zlewni górnej Nidy) istnieje możliwość przekroczenia stanów ostrzegawczych.

- **Wisła od ujścia Kamiennej do Dębłina (część lewobrzeżna), Wisła od Dębłina do ujścia Narwi, Świder, Górna Narew, Supraśl, Biebrza, Górny Ełk, Górna Jegrznia, Pisa, Środkowa Narew, Dolna Narew, Bug, Nurzec, Liwiec, Zalew Wiślany od Pastęki do Pregoły, Górna Łyna, Dolna Łyna, Węgorapa, Leśna, Niemen** – od godz. 18:00 dnia 30.07.2022 r. do godz. 18:00 dnia 31.07.2022 r.;

W związku z prognozowanymi intensywnymi opadami deszczu - przede wszystkim w drugiej części doby, lokalnie o charakterze burzowym, w zlewni Wisły środkowej, górnej i środkowej Narwi oraz Bugu, a także innych mniejszych rzek na terenie województwa, również w zlewniach zurbanizowanych możliwe są wzrosty poziomu wody do strefy stanów wysokich, punktowo istnieje możliwość przekroczenia stanów ostrzegawczych. Na mniejszych rzekach wzrosty mogą mieć charakter gwałtowny. Obecnie występujące przekroczenie stanu ostrzegawczego w Białobrzegach na Necie będzie się utrzymywać.

- **zlewnie: Soły, Skawy, Raby, Cz. Orawy, Dunajca, Uszwicy, Ropy i mniejszych dopływów Wisły** – od godz. 09:32 dnia 31.07.2022 r. do godz. 22:00 dnia 31.07.2022 r.;

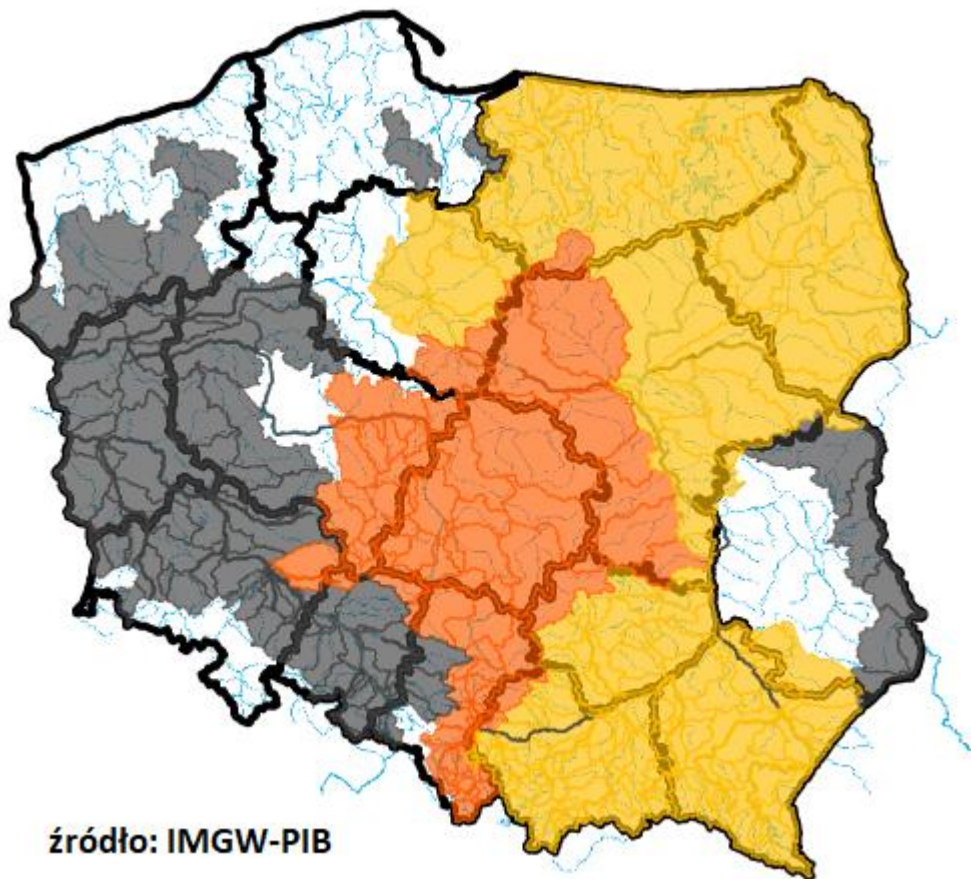
W związku z prognozowanymi silnymi opadami deszczu oraz burzami, spodziewane są wzrosty poziomu wody, lokalnie gwałtowne do strefy stanów wysokich. W miejscu wystąpienia szczególnie intensywnych opadów, istnieje małe prawdopodobieństwo punktowego przekroczenia stanu ostrzegawczego.

- **zlewnie: Wisłoki, Brenia, Łęgu, Sanu, Wisłoka, Strwiąża oraz mniejszych bezpośrednich dopływów Wisły** – od godz. 09:35 dnia 31.07.2022 r. do godz. 22:00 dnia 31.07.2022 r.;

W związku z prognozowanymi silnymi opadami deszczu oraz burzami, spodziewane są wzrosty poziomu wody, miejscami gwałtowne do strefy stanów wysokich. Punktowo w miejscu wystąpienia szczególnie intensywnych opadów (zwłaszcza w zlewni górnego Sanu) istnieje możliwość przekroczenia stanów ostrzegawczych.

- **Prawostronne dopływy Dolnej Wisły i rzeki uchodzące do Zalewu Wiślanego** – od godz. 10:26 dnia 31.07.2022 r. do godz. 20:00 dnia 31.07.2022 r.;

W związku z prognozowanymi intensywnymi opadami deszczu, w tym również o charakterze burzowym, w zlewniach prawostronnych dopływów Wisły i w zlewniach rzek uchodzących do Zalewu Wiślanego, możliwe są lokalne wzrosty poziomu wody. W obszarach występowania prognozowanych intensywnych opadów, na mniejszych rzekach a zwłaszcza w zlewniach zurbanizowanych, mogą wystąpić gwałtowne wzrosty poziomu wody i podtopienia.



2. Ostrzeżenia meteorologiczne

W dniu 31 lipca 2022 r. (na godz. 11:00) **obowiązują ostrzeżenia meteorologiczne¹ 2 stopnia** dotyczące **intensywnych opadów deszczu**:

- **województwo łódzkie** (pow. łowicki, opoczyński, skierniewicki, tomaszowski, brzeziński, Skierniewice) – od godz. 14:00 dnia 30.07.2022 r. do godz. 20:00 dnia 31.07.2022 r.;

Suma opadów prognozowana dla okresu od 14:00 30.07 do 14:00 31.07 wynosi od 40 mm do 70 mm, dla okresu od 14:00 31.07 do 20:00 31.07 - od 15 mm do 25 mm.

- **województwo łódzkie** (pow. sieradzki, wieluński, wieruszowski), **województwo opolskie** (głubczycki, kędzierzyńsko-kozielski, kluczborski, krapkowicki, namysłowski, oleski, opolski, prudnicki, strzelecki, Opole) – od godz. 10:00 dnia 30.07.2022 r. do godz. 17:00 dnia 31.07.2022 r.;

Suma opadów prognozowana dla okresu od 10:00 30.07 do 10:00 31.07 wynosi od 50 mm do 90 mm, dla okresu od 10:00 31.07 do 17:00 31.07 - od 10 mm do 20 mm.

- **województwo łódzkie** (pow. bełchatowski, kutnowski, łaski, łęczycki, łódzki wschodni, pabianicki, pajęczański, piotrkowski, poddębicki, radomszczański, zduńskowolski, zgierski, Łódź, Piotrków Trybunalski), **województwo wielkopolskie** (pow. kolski) – od godz. 14:00 dnia 30.07.2022 r. do godz. 20:00 dnia 31.07.2022 r.;

Suma opadów prognozowana dla okresu od 14:00 30.07 do 14:00 31.07 wynosi od 50 mm do 90 mm, dla okresu od 14:00 31.07 do 20:00 31.07 - od 15 mm do 25 mm.

- **województwo małopolskie** (pow. bocheński, brzeski, chrzanowski, gorlicki, krakowski, limanowski, miechowski, myślenicki, nowosądecki, nowotarski, olkuski, oświęcimski, proszowicki, suski, tatrzański, wadowicki, wielicki, Kraków, Nowy Sącz), **województwo śląskie** (wszystkie powiaty) – od godz. 08:00 dnia 30.07.2022 r. do godz. 20:00 dnia 31.07.2022 r.;

Prognozowane są opady deszczu o natężeniu umiarkowanym, okresami silnym. Wysokość opadu w okresie od godz. 8:00 30.07 do 08:00 31.07 od 30 mm do 60 mm od 8:00 31.07 do 20:00 31.07 od 10 do 20 mm.

W dniu 31 lipca 2022 r. (na godz. 11:00) **obowiązują ostrzeżenia meteorologiczne¹ 1 stopnia** dotyczące **burz z gradem**:

- **województwo lubelskie** (pow. bialski, biłgorajski, chełmski, hrubieszowski, janowski, krasnostawski, kraśnicki, lubartowski, lubelski, łęczyński, parczewski, radzyński, świdnicki, tomaszowski, włodawski, zamojski, Biała Podlaska, Chełm, Lublin, Zamość), **województwo podkarpackie** (pow. bieszczadzki, brzozowski, jarosławski, jasielski, kolbuszowski, krośnieński, leżajski, lubaczowski, łańcucki, niżański, przemyski, przeworski, ropczycko-sędziszowski, rzeszowski, sanocki, stalowowolski, strzyżowski, leski, Krosno, Przemyśl, Rzeszów) – od godz. 10:00 dnia 31.07.2022 r. do godz. 20:00 dnia 31.07.2022 r.;

Prognozowane są burze, którym miejscami będą towarzyszyć silne opady deszczu od 20 mm do 30 mm oraz porywy wiatru do 70 km/h. Miejscami grad.

W dniu 31 lipca 2022 r. (na godz. 11:00) **obowiązują ostrzeżenia meteorologiczne¹ 1 stopnia** dotyczące **intensywnych opadów deszczu**:

- **województwo mazowieckie** (pow. rawski, białobrzegi, garwoliński, grodziski, grójecki, kozienicki, legionowski, lipski, makowski, miński, nowodworski, ostrołęcki, ostrowski, otwocki, piaseczyński, pruszkowski, przasnyski, przysuski, pułtuski, radomski, szydłowiecki, warszawski zachodni, węgrowski, wołomiński, wyszkowski, zwoleński, żyrardowski, Ostrołęka, Radom, Warszawa), **województwo podlaskie** (pow. kolneński, łomżyński, zambrowski, łomża), **województwo warmińsko-mazurskie** (pow. bartoszycki, ełcki, giżycki, kętrzyński, lidzbarski, mrągowski, nidzicki, olecki, olsztyński, piski, szczycieński, gołdapski, węgorzewski, Olsztyn) – od godz. 19:00 dnia 30.07.2022 r. do godz. 19:00 dnia 31.07.2022 r.;

Prognozowane są opady deszczu o natężeniu umiarkowanym, okresami silnym. Prognozowana wysokość opadów od 30 mm do 50 mm.

- **województwo mazowieckie** (pow. ciechanowski, gostyniński, mławski, płocki, płoński, sierpecki, sochaczewski, żuromiński, Płock), **województwo warmińsko-mazurskie** (pow. braniewski, działdowski, elbląski, iławski, nowomiejski, ostródzki, Elbląg) – od godz. 19:00 dnia 30.07.2022 r. do godz. 20:00 dnia 31.07.2022 r.;

Prognozowane są opady deszczu o natężeniu umiarkowanym, okresami silnym. Prognozowana wysokość opadów od 30 mm do 50 mm.

- **województwo kujawsko-pomorskie** (pow. aleksandrowski, brodnicki, chełmiński, golubsko-dobrzyński, grudziądzki, lipnowski, radziejowski, rypiński, toruński, wąbrzeski, włocławski, Grudziądz, Toruń, Włocławek) – od godz. 19:00 dnia 30.07.2022 r. do godz. 20:00 dnia 31.07.2022 r.;

Prognozowane są opady deszczu o natężeniu umiarkowanym, okresami silnym. Prognozowana wysokość opadów od 30 mm do 50 mm.

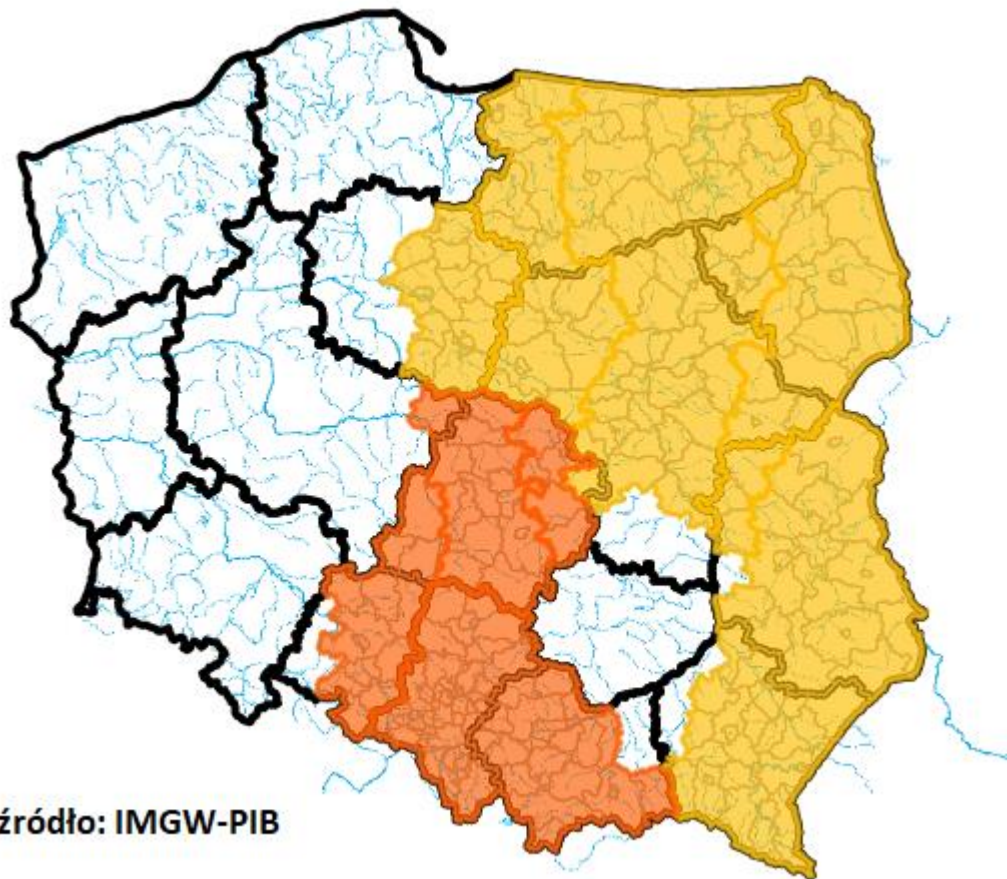
W dniu 31 lipca 2022 r. (na godz. 11:00) **obowiązują ostrzeżenia meteorologiczne¹ 1 stopnia** dotyczące **silnego deszczu z burzami**:

- **województwo mazowieckie** (pow. łosicki, siedlecki, sokołowski, Siedlce), **województwo podlaskie** (pow. augustowski, białostocki, bielski, grajewski, hajnowski, moniecki, sejneński, siemiatycki, sokółski, suwalski, wysokomazowiecki, Białystok, Suwałki) – od godz. 20:00 dnia 30.07.2022 r. do godz. 20:00 dnia 31.07.2022 r.;

Prognozowane są opady deszczu o natężeniu umiarkowanym, okresami silnym. Wysokość opadu miejscami od 25 mm do 35 mm. Opadom towarzyszyć będą burze z porywami wiatru do 70 km/h.

- **województwo lubelskie** (pow. łukowski, puławski, rycki) – od godz. 21:38 dnia 30.07.2022 r. do godz. 20:00 dnia 31.07.2022 r.;

Prognozowane są opady deszczu o natężeniu umiarkowanym, okresami silnym. Wysokość opadu miejscami od 25 mm do około 50 mm. Opadom towarzyszyć będą burze z porywami wiatru do 70 km/h.



3. Ostrzeżenia dotyczące suszy

W dniu 31 lipca 2022 r. (na godz. 11:00) obowiązują **ostrzeżenia dotyczące suszy hydrologicznej**¹.

W kolejnych dniach spodziewane jest dalsze utrzymywanie się przepływów wody poniżej SNQ w następujących obszarach:

- zlewnie dopływów Warty od Wełny do Noteci – od 11.05.2022 do odwołania;
- Przyrzecze Warty dolnej od Noteci do ujścia – od 23.05.2022 do odwołania;
- Czarna Wielka – od 23.05.2022 do odwołania;
- Zlewnia Kanału Mosińskiego – od 23.05.2022 do odwołania;
- Noteć Dolna – od 23.05.2022 do odwołania;
- Zlewnia Iny i Płoni – od 23.05.2022 do odwołania;
- Zlewnia Ślęzy – od 24.05.2022 do odwołania;
- zlewnia Baryczy bez Orli i Polskiego Rowu – od 24.05.2022 do odwołania;
- Odra od ujścia Widawy do Ścinawy, Kaczawa od Dunina (bez grn. Skorej) do ujścia – od 06.06.2022 do odwołania;
- Odra od ujścia Bobru do Białej Góry, Odra od Białej Góry do Słubic – od 07.06.2022 do odwołania;
- Barycz od Polskiej Wody do ujścia do Odry – od 07.06.2022 do odwołania;
- Odra od Ścinawy do Głogowa, Barycz bez Orli i Polskiego Rowu, Orla – od 12.06.2022 do odwołania;
- Warta dolna od Noteci do ujścia – od 12.06.2022 do odwołania;
- Nysa Łużycka od Zgorzelca do ujścia – od 18.06.2022 do odwołania;
- zlewnia Drawy – od 20.06.2022 do odwołania;

- **Zlewnia Bugu do ujścia Uherki** – od 20.06.2022 do odwołania;
- **Łęg i przyrzecze Wisły** – od 20.06.2022 do odwołania;
- **Przyrzecze Odry dolnej od Warty do Gryfina** – od 23.06.2022 do odwołania;
- **Polski Rów** – od 23.06.2022 do odwołania;
- **zlewnia Bugu od ujścia Uherki do Krzyczewa** – od 23.06.2022 do odwołania;
- **Kaczawa górna do Dunina** – od 24.06.2022 do odwołania;
- **zlewnia Wełny** – od 25.06.2022 do odwołania;
- **Noteć środkowa** – od 27.06.2022 do odwołania;
- **zlewnia Odry od Głogowa do ujścia Bobru** – od 27.06.2022 do odwołania;
- **zlewnia Przemszy i przyrzecze Wisły** – od 27.06.2022 do odwołania;
- **zlewnia Sanu od ujścia Wiaru** – od 27.06.2022 do odwołania;
- **Odra dolna od Warty do Gryfina** – od 30.06.2022 do odwołania.
- **zlewnia Wkry** – od 30.06.2022 do odwołania;
- **Bóbr od Bobrzycy do ujścia (bez Kwisy i Czernej Wielkiej)** – od 30.06.2022 do odwołania;
- **Odra od Trestna do Brzegu Dolnego, Odra od Brzegu Dolnego do ujścia Baryczy, Odra od ujścia Baryczy do ujścia Bobru, Odra od ujścia Bobru do Słubic** – od 30.06.2022 do odwołania;
- **Odra środkowa od Słubic do Warty** – od 01.07.2022 do odwołania;
- **zlewnia Parsęty od źródła do Radew** – od 01.07.2022 do odwołania;
- **Warta środkowa od Zb. Jeziorsko do Prosnyc, Warta środkowa od Prosnyc do Wełny** – od 03.07.2022 do odwołania;
- **Warta środkowa od Wełny do Noteci** – od 03.07.2022 do odwołania;
- **zlewnia Odry od ujścia Nysy Kłodzkiej do ujścia Widawy, zlewnia Stobrawy** – od 05.07.2022 do odwołania;
- **San od ujścia Osławy do ujścia Wiaru (wraz ze zlewnią Wiaru)** – od 09.07.2022 do odwołania;
- **San do ujścia Osławy (wraz ze zlewnią Osławy)** - od 10.07.2022 do odwołania;
- **Widawa od Namysłowa do ujścia do Odry** – od 14.07.2022 do odwołania;
- **zlewnia Łyny** – od 15.07.2022 do odwołania;
- **zlewnia Pisy** – od 15.07.2022 do odwołania;
- **zlewnia środkowej i dolnej Prosnyc** – od 15.07.2022 do odwołania;
- **przyrzecze Noteci środkowej i dolnej** – od 18.07.2022 do odwołania;
- **zlewnie Opawy, Opawicy, Psiny, Odry od Koźła do ujścia Nysy Kłodzkiej, Straduni, Osobłogi** – od 19.07.2022 do odwołania;
- **zlewnia Oławy** – od 20.07.2022 do odwołania;
- **zlewnia górnej Kwisy do zb. Leśna i Izery** – od 20.07.2022 do odwołania;
- **zlewnia górnej Skorej** – od 20.07.2022 do odwołania;
- **Uszwica i przyrzecze Wisły** – od 21.07.2022 do odwołania;
- **Warta górna od Liswarty do Zb. Jeziorsko** – od 21.07.2022 do odwołania;
- **Raba od zb. Dobczyce do ujścia** – od 21.07.2022 do odwołania;
- **Drwęca od Welu do Rypienicy, Drwęca od źródła do Welu** – od 21.07.2022 do odwołania;
- **Wisłok do ujścia Morwawy (wraz ze zlewnią Morwawy)** – od 22.07.2022 do odwołania;
- **zlewnia Strwiąża** – od 22.07.2022 do odwołania;
- **Obra** – od 22.07.2022 do odwołania;
- **Odra od Chałupek do Koźła, Bierawka, Kłodnica, Mała Panew** – od 22.07.2022 do odwołania;
- **Nysa Kłodzka od Zb. Nysa do ujścia** – od 22.07.2022 do odwołania;
- **Bystrzyca dolna (Czarna Woda i Strzegomka)** – od 22.07.2022 do odwołania;
- **Mała Panew od Krupskiego Młyna do Zb. Turawa** – od 22.07.2022 do odwołania;

- zlewnia Bobru od Zb. Pilchowice do Bobrzycy, rzeka Bóbr od Zb. Pilchowice do ujścia Kwisy – od 25.07.2022 do odwołania;
- Warta górna z Liswartą – od 25.07.2022 do odwołania;
- Proсна górna, Niesób – od 25.07.2022 do odwołania;
- Wisła od Dębłina do ujścia Zgłowiączki i przyrzecze – od 25.07.2022 do odwołania;
- Iłzanka, Radomka, Pilica od Zb. Sulejów – od 25.07.2022 do odwołania;
- rzeka Bóbr od ujścia Kwisy do ujścia do Odry – od 25.07.2022 do odwołania;
- Mała Wisła od zb. Goczałkowice do ujścia Przemszy – od 25.07.2022 do odwołania;
- Wisła od ujścia Przemszy do ujścia Raby – od 25.07.2022 do odwołania;
- Wisłok od ujścia Morwawy do ujścia – od 25.07.2022 do odwołania;
- Wisła od ujścia Kamiennej do Dębłina – od 25.07.2022 do odwołania;
- Wisłoka do ujścia Jasiołki, Ropa, Jasiołka – od 27.07.2022 do odwołania;
- Wisła od ujścia Sanu do ujścia Kamiennej – od 27.07.2022 do odwołania;
- Drwęca od Rypienicy do ujścia, Drwęca od Welu do Rypienicy – od 27.07.2022 do odwołania;
- zlewnia Bzury – od 28.07.2022 do odwołania;
- zlewnia Bugu – od 29.07.2022 do odwołania;
- Elbląg – od 29.07.2022 do odwołania;
- Wierzyca od Bożegopola Szlacheckiego do ujścia – od 29.07.2022 do odwołania;
- Wel – od 29.07.2022 do odwołania.

Uwaga! Ostrzeżenia wydawane są w sytuacji, gdy aktualne lub prognozowane wartości przepływu na stacjach wodowskazowych uznanych za reprezentatywne układają się poniżej SNQ przez minimum 10 dni.

¹ Źródłem prezentowanych danych są informacje zbierane i przetwarzane przez państwową służbę hydrologiczno-meteorologiczną, którymi rozporządza „IMGW-PIB”.

4. Przekroczenia stanów alarmowych i ostrzegawczych

W dniu 31 lipca 2022 r. (na godz. 11:00) zanotowano przekroczenia stanów ostrzegawczych:

- na 3 stacjach wodowskazowych w dorzeczu Wisły:

Nazwa stacji	Rzeka	Województwo	Stan wody [cm]	Zmiana w ciągu doby (od 06 do 06 UTC)	Stan ostrzegawczy [cm]	Stan alarmowy [cm]
BIAŁOBRZEGI	Netta	podlaskie	207	0	200	240
SŁOWIK	Bobrza	świętokrzyskie	273	90	260	300
PROSTKI	Ełk	warmińsko-mazurskie	190	2	190	220

Zanotowano opady o dużej wydajności:

OPADY O DUŻEJ WYDAJNOŚCI NA STACJACH METEOROLOGICZNYCH IMGW-PIB						
Województwo	Wartość maksymalnej sumy dobowej opadu*	Stacja, na której wystąpiła maksymalna suma dobowa opadu*	Liczba stacji z sumą opadu powyżej 20 mm	Liczba wszystkich stacji, na których wystąpił opad	Udział procentowy stacji z sumą opadu powyżej 20 mm	Udział procentowy stacji, na których wystąpił opad
	[mm]	-	-	-	[%]	[%]
dolnośląskie	87	TRZEBNICA	69	83	79	95
kujawsko-pomorskie	20	TORUŃ	1	7	10	70
lubelskie	69	NIELISZ	5	19	26	100
lubuskie	49	RADZYŃ	1	7	10	70
łódzkie	69	PODDĘBICE	23	23	100	100
małopolskie	49	JODŁOWNIK	15	95	14	92
mazowieckie	61	BORKOWO	9	17	52	100
opolskie	74	NAMYSŁÓW	10	19	45	86
podkarpackie	48	ROZTOKI GÓRNE	22	57	34	89
podlaskie	29	TYSZKI-WĄDOŁOWO	4	32	12	97
pomorskie	-	-	0	2	0	7
śląskie	69	CZĘSTOCHOWA	26	67	38	100
świętokrzyskie	66	RYKOSZYN	12	23	46	88
warmińsko-mazurskie	36	ROZOGI	1	16	4	64
wielkopolskie	60	WOLA KSIĄŻĘCA	15	21	50	70
zachodniopomorskie	-	-	0	0	0	0

5. Pogotowia i alarmy przeciwpowodziowe.

Brak.

6. Informacja o zagrożeniach.

W związku ze spływem wód opadowych, a także prognozowanymi dalszymi intensywnymi opadami atmosferycznymi, zachodzi ryzyko gwałtownego wzrostu stanów wody, w szczególności na mniejszych ciekach, w zlewniach górskich i na obszarach zurbanizowanych.

7. Wskazanie działań niezbędnych do podjęcia w ciągu najbliższej doby.

Monitorowanie sytuacji hydrologiczno-meteorologicznej oraz obiektów hydrotechnicznych.

8. Aktualna sytuacja hydrologiczna

Dorzecze Wisły

Stany wody w dorzeczu Wisły układają się w strefie wody niskiej i średniej, lokalnie wysokiej. Stan wysoki zanotowano na Bystrzycy, Supraśli oraz lokalnie na Biebrzy. Stan średni zanotowano na Brynicy, Sole, Popradzie,

Nidzie, Tyśmienicy, Orzycu, Krznie, Nurcu, Bzurze i Brdzie oraz lokalnie na Wiśle, Przemszy, Skawie, Rabie, Dunajcu, Białej Tarnowskiej, Wiśłoku, Kamiennej, Narwi, Biebrzy, Pisie, Bugu, Liwcu i Drwęcy.

Dorzecze Odry

Stany wody w dorzeczu Odry układają się głównie w strefie wody niskiej i średniej, lokalnie wysokiej. Stan wysoki obserwowano lokalnie na Strzegomce, Widawie, Bobrze i Noteci. Stan średni zanotowano na Kłodnicy, Ślęzie, Kaczawie, Nerze i Gwdzie oraz lokalnie na Odrze, Nysie Kłodzkiej, Bystrzycy, Strzegomce, Widawie, Baryczy, Bobrze, górnej Warcie, Prośnie i Noteci.

Dorzecza rzek Przymorza, Pregoty i Niemna

Stany wody w dorzeczach Przymorza, Pregoty i Niemna układają się w strefie wody średniej i niskiej, lokalnie wysokiej. Stan wysoki zaobserwowano na Nogacie oraz lokalnie na Łynie. Stan niski zanotowano na Parsęcie i Słupi oraz lokalnie na Pastęce i Łynie.

Morze Bałtyckie, Zalew Szczeciński i Zalew Wiślany

Poziom wody na stacjach morskich układa się głównie w strefie wody średniej i lokalnie wysokiej.

Obszar administrowany przez RZGW w Białymstoku

W ciągu minionej doby na obszarze administrowanym przez RZGW w Białymstoku odnotowano opady atmosferyczne powyżej 20 mm na 7 stacjach meteorologicznych: Ostrołęka rz. Narew – 53,5 mm, Rozogi rz. Szkwa – 36,2 mm, Tyszkii- Wądołowo rz. Skroda 28,5 mm, Myszyniec rz. Rozoga – 26 mm, Ptaki rz. Pisa – 23,6 mm, Białowieża rz. Narewka – 20,7 mm, Dobrylas rz. Pisa – 20,3mm.

W zlewni **Narwi i Biebrzy** obserwowano stabilizację oraz nieznaczne wahania związane z pracą urządzeń hydrotechnicznych. Stany wód utrzymują się w strefie wody średniej oraz lokalnie wysokiej i punktowo niskiej. Stan ostrzegawczy występuje na rzece Netta SW Białobrzegi i SW Prostki rz. Ełk.

W zlewniach **Łyny i Węgorapy** obserwowano stabilizację i nieznaczne wahania związane z pracą urządzeń hydrotechnicznych. Stany wód utrzymują się w strefie wody średniej oraz lokalnie wysokiej i punktowo niskiej.

Na **Wielkich Jeziorach Mazurskich** stany wód utrzymują się w strefie wody średniej oraz lokalnie wysokiej i punktowo niskiej.

W zlewni **Narwi i Biebrzy** przewiduje się stabilizację i lokalne wzrosty spowodowane opadami deszczu oraz wahania związane z pracą urządzeń hydrotechnicznych. Stany wód utrzymają się w strefie wody średniej oraz lokalnie wysokiej i punktowo niskiej. Stan ostrzegawczy na SW Białobrzegi rz. Netta będzie się utrzymywał.

W zlewniach **Łyny i Węgorapy** przewiduje się stabilizację i lokalne wzrosty spowodowane opadami deszczu oraz wahania związane z pracą urządzeń hydrotechnicznych. Stany wód utrzymają się w strefie wody średniej oraz lokalnie wysokiej i punktowo niskiej. Stan ostrzegawczy na SW Białobrzegi rz. Netta będzie się utrzymywał.

Na najbliższą dobę IMGW-PIB prognozuje w dzień zachmurzenie całkowite z przejaśnieniami. Opady deszczu, miejscami o natężeniu umiarkowanym i silnym. Na południu i wschodzie miejscami możliwe burze. Prognozowana wysokość opadów lokalnie do około 30 mm. Temperatura maksymalna od 17°C na północy do 21°C na krańcach południowych. Wiatr umiarkowany, okresami porywisty, północno-wschodni i północny. W czasie burz możliwe porywy do 65 km/h. W nocy zachmurzenie duże z większymi przejaśnieniami i roz pogodzeniami pojawiającymi się od zachodu. Miejscami opady deszczu, możliwe zanikające słabe burze. Nad ranem możliwe silne zamglenia lub krótkotrwała mgła ograniczająca widzialność do 500 m. Wysokość opadów, głównie na wschodzie województwa, miejscami do około 10 mm. Temperatura minimalna od 14°C do 17°C. Wiatr słaby, zmienny, jedynie w czasie ewentualnych burz porywisty.

Obszar administrowany przez RZGW w Gliwicach

W ciągu ostatniej doby opady odnotowano opady powyżej 20 mm:

- **Mała Wisła** maksymalnie: Ustroń-Równica-Wieś rzeka Wisła - 49,8 mm, Brenna-Leśnica rzeka Leśnica – 37,5 mm, Czantoria rzeka Wisła – 39,4 mm, Błatnia rzeka Brennica – 38,9 mm, Wisła rzeka Wisła 33,7 mm, Katowice - Muchowiec rzeka Rawa – 28,6 mm.
- **Górna Odra** maksymalnie: Jarnołtówek rzeka Złoty Potok – 45,3 mm, Cieszyn rzeka Olza – 35,8 mm, Stare Olesno rzeka Stobrawa – 31,8 mm, Istebna – Kubalonka rzeka Olza – 28,9 mm, Istebna – Wieś rzeka Olza – 24 mm.
- **Górna Odra (strona czeska)** maksymalnie: Ticha rzeka Tichavka – 74,9 mm, Kotar rzeka Moravka – 74,1 mm, Javorovy rzeka Tyra – 64,7 mm, Sance rzeka Ostravica – 65 mm, , Hostasovice rzeka Odra – 60,4 mm, Jablunkov na Olsi rzeka Olza – 54 mm.

Stany wody w **Regionie Wodnym Małej Wisły** kształtują się w strefie stanów niskich oraz średnich.

Stany wody w **Regionie Wodnym Górnej Odry** kształtują się w strefie stanów niskich i średnich.

Na najbliższą dobę IMGW-PIB prognozuje w dzień zachmurzenie całkowite, późnym popołudniem od zachodu województwa postępujące większe przejaśnienia. Opady deszczu okresami o natężeniu umiarkowanym. Suma opadów do 20 mm, miejscami w Beskidach od 20 mm do 40 mm. Temperatura maksymalna od 17°C do 20°C, w rejonach podgórskich od 13°C do 15°C, w Beskidach około 12°C. Wiatr umiarkowany, okresami porywisty, północno-zachodni. Wysoko w górach wiatr dość silny, w porywach do 65 km/h, północno-zachodni. W nocy zachmurzenie początkowo umiarkowane później małe, gdzieś w obniżeniach terenu mgła ograniczająca widzialność do 400 m.

Obszar administrowany przez RZGW w Krakowie

Według danych IMGW-PIB w ciągu minionej doby w całym regionie rejestrowano opady deszczu. Największą dobową sumę opadu odnotowano w zlewni Nidy (65,9 mm na stacji Rykoszyn). W pozostałych zlewniach dobowe sumy opadu wynosiły od kilku milimetrów do 59 mm.

Wzrosty stanów wód obserwowano we wszystkich zlewniach regionu. Największe dobowe wzrosty IMGW-PIB odnotował na Bobrzy w Słowiku (o 90 cm), Stradomce (o 54 cm). Reakcja zlewni na opad nie była gwałtowna, a rejestrowane maksymalne godzinowe sumy wyniosły od 20 mm do 35 mm. Na Skawince i Prądniku przyrosty godzinowe poziomów wód przekroczyły 20 cm. Wzrosty stanów wód zaznaczyły się w strefie stanów średnich, lokalnie przekroczyły granicę strefy stanów wysokich. Na Bobrzy w Słowiku przekroczony został stan ostrzegawczy (o godz. 6 UTC o 25 cm). Lokalnie, głównie w zlewni Dunajca, zwierciadła wód utrzymują się nadal w strefie stanów niskich.

Na Wiśle odnotowano wzrost stanu wody maksymalnie o 54 cm w Sierosławicach. Zwierciadło Wisły do ujścia Dunajca układa się w strefie stanu średniego, poniżej w strefie stanu niskiego.

W ciągu najbliższej doby IMGW-PIB prognozuje opady w regionie o sumach do 25 mm.

Obszar administrowany przez RZGW w Lublinie

W ciągu minionej doby na obszarze administrowanym przez RZGW w Lublinie opad dobowy o sumie powyżej 20 mm został zaobserwowany na 5 stacjach opadowych: Nielisz na rzece Wieprz – 68,7 mm, Strzyżów na rzece Bug – 60,1 mm, Zamość na rzece Wieprz – 32,8 mm, Bezek na rzece Wieprz – 25,3 mm, Zakłodzie na rzece Pór – 25,2 mm.

W zlewni Bugu po Krzyczew obserwowano wzrosty, spadki bądź stabilizację poziomu wody w strefie stanów niskich, a punktowo średnich. Jedynie na Bugu w Kryłowie wystąpił wzrost stanu wody w strefie stanów niskich.

W zlewni Bugu poniżej profilu Krzyczew obserwowano wzrosty, spadki i stabilizację stanu wody - w strefie wody niskiej lokalnie średniej.

W zlewni Bugu po Krzyczew spodziewane są głównie wahania poziomu wody, w strefie stanów niskich, a punktowo średnich. Jednocześnie, na dopływach Bugu po Krzyczew, w miejscu wystąpienia prognozowanych opadów o charakterze burzowym (które mogą połączyć się z opadami ciągłymi), istnieje możliwość wystąpienia wzrostów poziomu wody do strefy stanów średnich.

W zlewni Bugu poniżej profilu Krzyczew przewiduje się stabilizację stanu wody, lokalnie wahania z tendencją wzrostową związane z prognozowanymi opadami deszczu o natężeniu umiarkowanym, okresami silnym – w strefie wody niskiej lokalnie średniej.

Na najbliższą dobę IMGW-PIB prognozuje w dzień zachmurzenie przeważnie duże. Miejscami opady deszczu i burze. Możliwy grad. Prognozowana suma opadów do 20 mm, lokalnie do 30 mm. Temperatura maksymalna od 16°C do 22°C. Wiatr słaby i umiarkowany, początkowo zmienny, później południowo-zachodni i zachodni. W czasie burz porywy wiatru do 70 km/h. W nocy zachmurzenie duże. Miejscami opady deszczu oraz zanikające burze. Temperatura minimalna od 11°C do 16°C. Wiatr słaby, początkowo w trakcie burz porywisty, z kierunków zachodnich.

Obszar administrowany przez RZGW w Poznaniu

W ciągu minionej doby w regionie wodnym Warty odnotowano opadu deszczu: niewielki od kilku mm na zachodzie, do 30-60 mm w części wschodniej i południowej – maksymalnie w Poddębicach i Częstochowie niespełna 70 mm.

W regionie wodnym **Warty** w wyniku opadów deszczu odnotowano na ogół wzrost stanów wody w strefie niskich, lokalnie z przejściem do strefy stanów wysokich.

Na **Warcie** do zbiornika Poraj odnotowano wahania stanów wody ze wzrostem do strefy stanów średnich, zmiany do 17 cm, obecnie w Kręciwilku z tendencją spadkową. Dalej do zbiornika Jeziorsko głównie stany niskie ze wzrostem przeważnie o kilka cm, lokalnie z wahaniami, większe zmiany jedynie w Częstochowie – wahania o około 120 cm ze wzrostem o 72 cm (aktualnie z trendem malejącym) oraz poniżej w Mstowie – wzrost o 60 cm do strefy stanów wysokich (2 cm poniżej poziomu ostrzegawczego). Na dopływach tego odcinka wzrost lub wahania stanów wody w strefie stanów średnich, niskich, jedynie na górnej Grabi w wysokich; wzrosty na ogół o kilka do kilkunastu cm, większe zmiany na Grabi (Łask) i Niecieczy (Widawa) wzrost o około 30-36 cm, natomiast największe zmiany stanów wody odnotowano na ciekach w Częstochowie – na Stradomce wahania ok. 90 cm ze wzrostem o 48 cm, obecnie trend spadkowy. Na Warcie poniżej zbiornika Jeziorsko na całej długości stany wody w strefie niskich na ogół z kilkucentymetrowymi zmianami: do ujścia Proсны przeważnie wahania ze wzrostem (maksymalny wzrost w Uniejowie o 18 cm), dalej aż do ujścia do Odry na ogół niewielki wzrost, jedynie na odcinku Międzychód – Gorzów Wlkp. wahania lub spadek. Na dopływach stany wody w strefie średnich i niskich, jedynie na Nerze w Lutomiersku w wysokich; odnotowano przeważnie wzrost stanów wody poniżej 20 cm, lokalnie z wahaniami, większe zmiany na Rgilewce (Grzegorzew) wzrost o około 27 cm, a na Nerze w Lutomiersku wahania o około 120 cm ze wzrostem o 78 cm, w Poddębicach wzrost o 46 cm, niewielki spadek na Wełnie (Kowanówko) i Obrze (Bledzew).

W zlewni **Proсны** stany wody układają się w strefie średnich i niskich, na Prośnie w Gorzowie Śląskim w dolnej wysokich; odnotowano wzrost stanów na ogół do kilkunastu cm, na Prośnie do Mirkowa o 21-23 cm, maksymalnie na ujściowym odcinku Łużyca o około 28 cm, na Prośnie w przekroju Bogusław wahania o około 30 cm (praca urzędów hydrotechnicznych).

Na pośrednim stanowisku **Kanału Ślesińskiego** rzędna piętrzenia układa się pomiędzy NPP a MaxPP, na szczytowym pomiędzy MinPP a NPP.

W ciągu najbliższej doby na Warcie do zbiornika Poraj spodziewany wzrost lub wahania w strefie stanów średnich. Dalej do zbiornika Jeziorsko dalszy kilkucentymetrowy wzrost na ogół w strefie stanów niskich, w Częstochowie spadek. Na dopływach tego odcinka spodziewany jest wzrost w strefach stanów niskich, średnich i wysokich, miejscami wahania. Na Warcie poniżej zbiornika Jeziorsko na całej długości prognozowane są stany niskie, ze wzrostem, poniżej ujścia Noteci stabilizacja bądź spadek. Na dopływach spodziewane wzrosty stany wody w strefie

niskich i średnich, w wysokich. W zlewni Proсны podobnie, ze wzrostem lub wahaniami, zmiany w strefie stanów średnich i niskich, lokalnie w wysokich.

Na najbliższą dobę IMGW-PIB prognozuje zachmurzenie całkowite z postępującymi od zachodu większymi przejaśnieniami i roz pogodzeniami; w centrum oraz na wschodzie opady deszczu, okresami o natężeniu umiarkowanym (do 20 mm); temperatura maksymalna do 27°C na zachodzie regionu, minimalna od 11°C; wiatr słaby i umiarkowany, na wschodzie okresami porywisty, z kierunków północnych.

Obszar administrowany przez RZGW w Rzeszowie

W ciągu ostatniej doby zaobserwowano średnie opady w wysokości 23 mm w zlewni Górnego Sanu, 13-17 mm w zlewniach Górnego Wisłoka, Dolnej Wisłoki, Dolnego Sanu oraz poniżej 9 mm na pozostałym obszarze administrowanym przez RZGW w Rzeszowie.

Na obszarze **zlewni Sanu i Wisłoka** stany wód układają się w strefie wody niskiej oraz średniej. W ciągu ostatniej doby na większości stacji wodowskazowych zaobserwowano wzrost stanu wody. Największy wzrost stanu wody miał miejsce w przekroju Cisna na Solince (22 cm), Dwernik na Sanie (22 cm), Terka na Solince (20 cm).

Na obszarze **zlewni Wisłoki i Łęgu** stany wód układają się w strefie wody niskiej oraz średniej. W ciągu ostatniej doby na większości stacji wodowskazowych zaobserwowano wzrost stanu wody. Największy wzrost stanu wody miał miejsce w przekroju Tarnowiec (LSOP) na Jasiołce (13 cm), Gorlice na Sękówce (9 cm), Głowaczowa na Grabince (8 cm).

Na najbliższą dobę IMGW-PIB prognozuje w dzień zachmurzenie duże. Przelotne opady deszczu, okresami o natężeniu umiarkowanym. Możliwe burze, również z gradem. Suma opadów w czasie burzy do 25 mm. Temperatura maksymalna od 19°C do 22°C. Wiatr słaby, południowo-zachodni i zachodni. W czasie burz wiatr w porywach do 70 km/h. W nocy zachmurzenie duże. Okresami opady deszczu. Temperatura minimalna od 13°C do 15°C. Wiatr słaby, zachodni.

Obszar administrowany przez RZGW w Warszawie

W ciągu ostatniej doby na obszarze administrowanym przez RZGW w Warszawie opad dobowy o sumie powyżej 20 mm został zaobserwowany na następujących stacjach: Borkowo (Wkra) – 68,7 mm, Walewice (Bzura) – 64,5 mm, Żychlin (Bzura) – 59,1 mm, Opoczno (Drzewiczka) – 55,3 mm, Jarosty (Luciąża) – 54,5 mm, Bonowice (Pilica) – 54,3 mm, Skierniewice (Bzura) – 53,9 mm, Chełsty (Czarna Maleniecka) – 53,3 mm, Teofilów (Pilica) – 45,7 mm, Brody Hłżeckie (Kamienna) – 41,5 mm, Płock (Wisła) – 39,3 mm, Przedbórz (Pilica) – 34,5 mm, Nosów (Pokrzywianka) – 33,2 mm, Sulejów (Pilica) – 33,1 mm, Silniczka (Pilica) – 31,8 mm, Legionowo (Wisła) – 31,1 mm, Łaziska (Radomka) – 31,1 mm, Warszawa-Bielany (Wisła) – 30,7 mm, Włochów (Kamienna) – 30,7 mm,

Obecnie stany wód na obszarze administrowanym przez RZGW w Warszawie układają się w strefie stanów niskich, lokalnie średnich i wysokich.

W ciągu najbliższej doby na **Wiśle** prognozuje się: w Zawichoście niewielkie wzrosty stanu wody w strefie stanów niskich, od Annapola do Gusina stabilizację stanu wody w strefie stanów niskich, od stacji Warszawa-Nadwilanówka do Wyszogrodu niewielkie wzrosty stanu wody w strefie stanów niskich, na stacji Kępa Polska wzrosty stanu wody w strefie stanów niskich; na stacji Włocławek wahania stanu wody w strefie stanów niskich.

Na **dopływach Wisły od Zawichostu do Włocławka** przewiduje się wahania stanu wody w strefie stanów niskich, lokalnie średnich i wysokich.

Na stacji Bielawy na Mrodzie wzrosty stanu wody w strefie stanów wysokich, niewykluczone przekroczenie stanu ostrzegawczego.

Na stacji Krubice na Utracie wahania stanu wody w okolicy stanu ostrzegawczego, z możliwością jego przekroczenia.

W ciągu najbliższej doby na **Narwi od Orzycy po ujście** prognozuje się stabilizację stanu wody w strefie stanów niskich. Na dopływach przewiduje się wahania stanu wody w strefie stanów średnich i niskich.

W ciągu najbliższej doby na **Bugu od Liwca do ujścia** prognozuje się stabilizację stanu wody w strefie stanów niskich.

W ciągu najbliższej doby w regionie administrowanym przez RZGW w Warszawie IMGW-PIB prognozuje w trakcie dnia opady deszczu, miejscami burze. Na wschodzie możliwy grad i tam suma opadów lokalnie do 30 mm, na pozostałym obszarze do 20 mm. W nocy miejscami przelotne opady deszczu. Na wschodzie miejscami zanikające burze.

Obszar administrowany przez RZGW we Wrocławiu

W ciągu minionej doby odnotowano opady deszczu - maksymalne w zlewni Baryczy – 87 mm, Widawy – 74 mm, Kwisy – 51 mm, Odry (zlewnia bezpośrednia) - 49 mm, Bystrzycy – 48 mm, Nysy Kłodzkiej - 46 mm, Białej Głuchołaskiej - 44 mm, Bobru – 40 mm, Kaczawy – 38 mm, Ślęzy - 32 mm, Oławy - 27 mm, Nysy Łużyckiej - 26 mm, Łaby - 25 mm, Szprotawy – 21 mm.

Stany wód na wodowskazach **środkowej Odry** (poniżej ujścia Nysy Kłodzkiej) układają się w strefie stanów średnich i lokalnie niskich na odcinku skanalizowanym oraz niskich na odcinku swobodnie płynącym.

Stany wód na wodowskazach **dolnej Odry** (powyżej ujścia Warty) układają się w strefie stanów niskich.

Stany wód na **pozostałych wodowskazach** układają się w strefie stanów niskich i średnich, lokalnie na Strzegomce, Widawie i Bobrze, wysokich.

9. Informacja o zbiornikach.

		Zbiorniki retencyjne - ogółem								
		Sytuacja na dzień 31.07.2022 r. na godz. 6 ⁰⁰ (UTC)								
		Zbiorniki rzeka	Odływ średni [m ³ /s]	Dopływ średni [m ³ /s]	Poj. aktual. [mln m ³]	* Poj. norm. [mln m ³]	* Poj. Przy Max PP [mln m ³]	*Rezerwa pow. wymagana [mln m ³]	Aktualna rez. pow. [mln m ³]	Rezerwa do wykorzyst. %
1	2	3	4	5	6	7	8	9		
							6-5	6-4	8/7*100	
RZGW w Białymstoku	1	Zb. Siemianówka (Narew)	2,8	4,5	70,5	64,8	79,1	14,3	8,6	60
RZGW w Bydgoszczy	2	Jez. Gopło (Noteć)	b.d.	b.d.	b.d.	-	21,7	7,7	b.d.	b.d.
	3	Zb. Pakość (Mała Noteć)	b.d.	b.d.	b.d.	36,3	42,6	6,3	b.d.	b.d.
RZGW w Gliwicach	4	Zb. Goczałkowice **** (Wiśła)	b.d.	b.d.	b.d.	118,1	161,3	43,2	b.d.	b.d.
	5	Zb. Wiśła-Czarne (Wiśła)	0,4	0,5	1,8	2,5	4,1	1,6	2,3	145
	6	Zb. Łąka (Pszczynka)	0,7	0,4	6,6	8,0	11,2	3,2	4,5	142
	7	Zb. Kuźnica Warężyńska (Przemsza)	0,1	0,0	39,1	39,2	46,3	7,1	7,2	101
	8	Zb. Przeczycze (Przemsza)	0,9	0,9	8,7	8,6	20,4	2,9	11,6	405
	9	Zb. Kozłowa Góra (Brynica)	b.d.	b.d.	b.d.	12,6	17,6	5,1	b.d.	b.d.
	10	Zb. Pogoria III (Pogoria)	b.d.	b.d.	11,5	11,4	12,0	0,6	0,5	87
	11	Zb. Dzierżno Duże (Kłodnica)	3,0	5,9	59,2	78,0	82,9	6,2	25,0	403
	12	Zb. Pławniowice (Toszecki Potok)	b.d.	b.d.	26,4	26,7	29,2	2,5	2,7	109

	13	Zb. Dzierżno Małe (Drama)	0,8	0,4	8,4	9,5	12,3	2,8	4,1	149
	14	Zb. Turawa (Mała Panew)	3,5	3,5	66,8	80,0	92,6	12,6	25,9	206
	15	Zb. Rybnicki ** (Ruda)	b.d.	b.d.	b.d.	22,1	23,5	1,4	b.d.	b.d.
RZGW w Krakowie	16	Zb. Czaniec (Soła)	6,8	4,2	0,9	1,3	1,3	0,0		
	17	Zb. Porąbka (Soła)	4,2	4,8	19,7	22,0	26,5	4,5	6,8	151
	18	Zb. Tresna (Soła) *	4,8	11,0	52,9	53,9	92,7	38,8	39,8	103
	19	Zb. Świnna Poręba (Skawa)	5,4	11,8	75,2	100,7	160,8	60,1	85,6	142
	20	Zb. Dobczyce (Raba) *	2,4	7,3	73,0	92,7	137,7	45,0	64,7	144
	21	Zb. Chańcza (Czarna)	1,4	2,2	10,3	14,2	23,8	9,6	13,5	140
	22	Zb. Czchów (Dunajec)	25,0	28,0	6,4	7,5	7,5	0,0	1,1	
	23	Zb. Rożnów (Dunajec) *	28,0	36,0	93,5	105,8	155,8	50,0	62,3	125
	24	Zb. Czorsztyń (Dunajec)	13,0	12,9	144,0	176,5	238,6	62,1	94,5	152
	25	Zb. Zestawice (Dłubnia)			0,4	0,4	0,7	0,3	0,3	
RZGW w Lublinie	26	Zb. Nielisz (Wieprz)	4,4	7,9	21,1	20,6	28,5	7,9	7,4	94
RZGW w Poznaniu	27	Zb. Jeziorsko (Warta)	16,0	26,0	74,4	142,8	202,0	59,2	127,6	216
	28	Zb. Poraj (Warta)	1,5	2,3	12,0	12,5	20,3	7,8	8,3	106
RZGW w Rzeszowie	29	Zb. Klimkówka (Ropa)	2,0	0,0	17,5	32,0	42,0	10,0	24,5	245
	30	Zb. Besko (Wisłok)	0,9	1,4	4,1	8,4	13,2	6,3	9,1	145
	31	Zb. Solina ** (San)	8,4	3,1	351,5	422,0	472,0	50,0	120,5	241
RZGW w Warszawie	32	Zb. Brody Iłżeckie (Kamienna)	1,5	2,9	5,6	6,7	7,6	0,9	1,9	222
	33	Zb. Wióry (Świślina)	0,6	1,1	15,3	15,7	34,7	18,9	19,4	102
	34	Zb. Sulejów (Pilica)	11,0	23,5	73,1	75,1	84,3	9,2	11,3	122
	35	Zb. Cieszanowice (Luciąża)	0,2	0,1	4,5	7,3	9,1	1,8	4,6	264
	36	Zb. Miedzna (Wąglanka)	1,9	1,8	3,2	3,4	3,8	0,4	0,6	142
	37	Zb. Domaniów (Radomka)	0,7	0,8	6,1	9,9	14,4	4,5	8,3	185
	38	Zb. Włocławek***** (Wisła)	311,00	318,00	369,88	369,880	453,590			rzędna wody górnej: 57,30 m n.p.m.

	39	Zb. Dębe***** (Narew)	113,00	124,00	88,41	89,960	95,980		rzędna wody górnej: 78,97 m n.p.m.	
RZGW we Wrocławiu	40	Topola (Nysa Kłodzka)	3,1	3,9	15,7	16,5	21,7	5,2	6,0	116
	41	Kozielno (Nysa Kłodzka)	3,1	3,1	12,7	12,9	16,3	3,4	3,6	106
	42	Otmuchów (Nysa Kłodzka)	7,0	7,0	41,0	58,4	129,2	70,8	88,2	125
	43	Nysa (Nysa Kłodzka)	10,0	10,0	46,2	65,7	121,7	56,0	75,5	135
	44	Słup (Nysa Szalona)	0,3	0,6	15,7	23,6	38,1	14,5	22,4	155
	45	Mietków (Bystrzyca)	2,0	3,8	43,2	63,0	77,2	14,2	34,0	239
	46	Dobromierz (Strzegomka)	0,3	0,7	6,7	10,0	11,4	1,4	4,7	346
	47	Bukówka (Bóbr)	b.d.	b.d.	b.d.	12,8	16,7	3,9	b.d.	b.d.
	48	Sosnówka (Czerwonka)	b.d.	b.d.	b.d.	10,9	14,8	3,9	b.d.	b.d.
	49	Pilchowice ** (Bóbr)	b.d.	b.d.	b.d.	24,0	50,0	26,0	b.d.	b.d.
	50	Złotniki ** (Kwisa)	b.d.	b.d.	b.d.	9,7	12,1	2,4	b.d.	b.d.
	51	Leśna ** (Kwisa)	b.d.	b.d.	b.d.	7,0	16,8	9,8	b.d.	b.d.
52	Lubachów ** (Bystrzyca)	b.d.	b.d.	b.d.	4,9	6,8	1,9	b.d.	b.d.	

* wartości stałe

** Zbiorniki energetyczne

**** Ujęcie wody pitnej

*****zbiornik przepływowy

" rzędne piętrzenia zbiornika Włocławek (m n.p.m.): Min PP: 56,5, NPP: 57,3 MaxPP: 57,3

" rzędne piętrzenia zbiornika Dębe (m n.p.m.): Min PP: 78,52, NPP: 79,02 MaxPP: 79,22

Obszar administrowany przez RZGW w Białymstoku

Zbiornik Siemianówka pracuje zgodnie z obowiązującymi instrukcjami. Aktualna rezerwa powodziowa wynosi 60%.

Obszar administrowany przez RZGW w Gliwicach

Zgodnie z zaleceniami OTKZ zbiorniki Dzierżno Duże i Wisła Czarne posiadają obniżony poziom piętrzenia. Zbiornik Pogoria III posiada 87% rezerwy powodziowej. Na pozostałych zbiornikach będących w administracji RZGW w Gliwicach rezerwa powodziowa jest w pełni zachowana.

Sytuacja w dorzeczu Górnej Odry po stronie czeskiej:

Wszystkie zbiorniki pracują w zakresie swoich pojemności użytkowych i posiadają pełne rezerwy powodziowe (100%).

Źródło informacji - portal Povodi Odry, stan na 31.07.2022 r., godz. 08:00 CEST.

Obszar administrowany przez RZGW w Krakowie

Sytuacja na zbiornikach jest stabilna oraz na bieżąco monitorowana. Rezerwy powodziowe są większe od wielkości określonych w instrukcjach gospodarowania wodą w sezonie letnim. Zaznaczyła się retencyjna funkcja zbiorników. Obecna sytuacja korzystnie wpływa na wypełnianie ich pojemności. W ciągu minionej doby nie zwiększono wielkości odpływu ze zbiorników.

Obszar administrowany przez RZGW w Lublinie

Zbiornik Nielisz pracuje zgodnie z obowiązującymi instrukcjami. Aktualna rezerwa powodziowa wynosi 94%.

Obszar administrowany przez RZGW w Poznaniu

Zbiorniki Jeziorsko i Poraj posiadają pełne rezerwy powodziowe.

Na zbiorniku Jeziorsko rzędna piętrzenia wynosi 118,00 m n.p.m. (od wczoraj +1 cm, 200 cm poniżej NPP), średni dopływ do zbiornika wynosi 25,97 m³/s przy odpływie średnim z ostatniej doby 16,00 m³/s. Zbiornik dysponuje rezerwą 127,6 mln m³, z możliwością powiększenia o dalsze 20,5 mln m³ pojemności forsowanej. Na zbiorniku Poraj rzędna piętrzenia wynosi 275,36 m n.p.m. (od wczoraj +2 cm, 14 cm poniżej NPP), średni dopływ do zbiornika wynosi 2,29 m³/s przy odpływie średnim z ostatniej doby 1,47 m³/s. Zbiornik dysponuje rezerwą 8,3 mln m³, z możliwością powiększenia o dalsze 4,1 mln m³ pojemności forsowanej.

Obszar administrowany przez RZGW w Rzeszowie

Wszystkie zbiorniki posiadają rezerwy powodziowe większe od wymaganych. Zbiorniki retencyjne zapewniają odpływy większe od nienaruszalnych zgodnie z instrukcjami gospodarowania wodą.

Na zbiorniku Klimkówka rzędna piętrzenia wynosi 388,28 m n.p.m., średni dopływ do zbiornika wynosi 0,03 m³/s przy odpływie średnim z ostatniej doby 2,0 m³/s. Zbiornik dysponuje rezerwą 24,5 mln m³. Na zbiorniku Besko rzędna piętrzenia wynosi 326,40 m n.p.m., średni dopływ do zbiornika wynosi 1,4 m³/s przy odpływie średnim z ostatniej doby 0,9 m³/s. Zbiornik dysponuje rezerwą 9,1 mln m³. Na zbiorniku Solina rzędna piętrzenia wynosi 412,92 m n.p.m., dopływ do zbiornika wynosi 3,1 m³/s przy odpływie średnim z ostatniej doby 8,4 m³/s. Zbiornik dysponuje rezerwą 120,5 mln m³.

Obszar administrowany przez RZGW w Warszawie

Wszystkie zbiorniki posiadają rezerwy większe od wymaganych.

Na Zbiorniku Włocławek dopływ średni dobowy na godz. 6:00 UTC wynosił około 320 m³/s, natomiast odpływ około 310 m³/s. Rzędna wody dolnej śluzy: 42,65 m n.p.m.

Na Zbiorniku Dębe dopływ średni dobowy na godz. 6:00 UTC wynosił około 125 m³/s, natomiast odpływ około 115 m³/s.

Obszar administrowany przez RZGW we Wrocławiu

Wszystkie zbiorniki posiadają wolne pojemności powodziowe i dodatkowe. Dopływy do zbiorników kształtują się w strefie stanów średnich i niskich. Urządzenia upustowe są drożne, urządzenia manewrowe są sprawne. Suche zbiorniki przeciwpowodziowe nie piętrzą wody. Poldery przeciwpowodziowe nie piętrzą wody. Wszystkie zbiorniki pracują zgodnie z instrukcjami gospodarowania wodą.

11. Inne informacje.

W ciągu minionej doby, w związku z silnym wiatrem, wystąpiła awaria zasilania na zbiorniku Nielisz. Obecnie zasilanie zostało przywrócone, zbiornik zgodnie z instrukcjami.

Komunikat o sytuacji hydrologicznej został opracowany na podstawie danych z regionalnych zarządów gospodarki wodnej (RZGW) oraz z państwowej służby hydrologiczno–meteorologicznej IMGW–PIB przez:

Anna Sobotka

Centrum Operacyjne Ochrony Przeciwpowodziowej

Krajowy Zarząd Gospodarki Wodnej

Państwowe Gospodarstwo Wodne Wody Polskie