

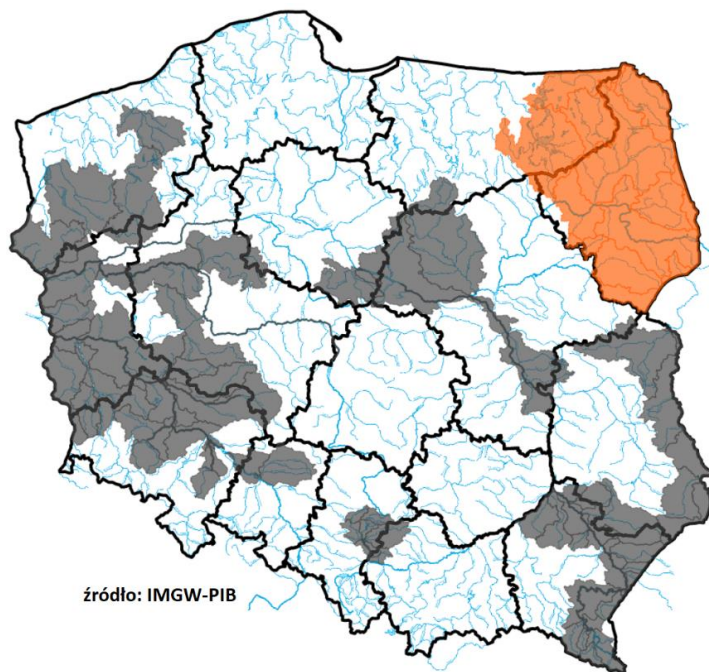
INFORMACJA O SYTUACJI HYDROLOGICZNO–METEOROLOGICZNEJ W POLSCE
z dnia 13 lipca 2022 r.

1. Ostrzeżenia hydrologiczne

W dniu 13 lipca 2022 r. (na godz. 11:00) **obowiązują ostrzeżenia hydrologiczne¹ 2 stopnia** dotyczące **wezbrania z przekroczeniem stanów ostrzegawczych:**

– zlewnia górnej i środkowej Narwi, Nurzec, zlewnia Węgorapy – od godz. 10:00 dnia 12.07.2022 r. do godz. 08:00 dnia 14.07.2022 r.;

W związku z prognozowanymi intensywnymi opadami deszczu, przewiduje się wzrosty poziomu wody do strefy stanów wysokich. Na mniejszych rzekach wzrosty mogą mieć charakter gwałtowny. Istnieje możliwość punktowego przekroczenia stanów ostrzegawczych.



2. Ostrzeżenia meteorologiczne

W dniu 13 lipca 2022 r. (na godz. 11:00) **obowiązują ostrzeżenia meteorologiczne¹ 3 stopnia** dotyczące **intensywnych opadów deszczu:**

– województwo warmińsko-mazurskie (pow. etcki, olecki, gołdapski) – od godz. 20:32 dnia 12.07.2022 r. do godz. 15:00 dnia 13.07.2022 r.;

Prognozowane są opady deszczu o natężeniu umiarkowanym i silnym. Prognozowana wysokość opadów od 90 mm do 120 mm.

W dniu 13 lipca 2022 r. (na godz. 11:00) **obowiązują ostrzeżenia meteorologiczne¹ 2 stopnia** dotyczące **intensywnych opadów deszczu**:

– **województwo podlaskie** (wszystkie powiaty), **województwo warmińsko-mazurskie** (pow. giżycki, piski, węgorzewski) – od godz. 10:00 dnia 12.07.2022 r. do godz. 15:00 dnia 13.07.2022 r.;

Prognozowane są opady deszczu o natężeniu umiarkowanym i silnym. Wysokość opadów za okres ważności ostrzeżenia od 50 mm do 60 mm.

W dniu 13 lipca 2022 r. (na godz. 11:00) **obowiązują ostrzeżenia meteorologiczne¹ 1 stopnia** dotyczące **intensywnych opadów deszczu**:

– **województwo warmińsko-mazurskie** (pow. kętrzyński, mrągowski, szczycieński) – od godz. 14:00 dnia 12.07.2022 r. do godz. 14:00 dnia 13.07.2022 r.;

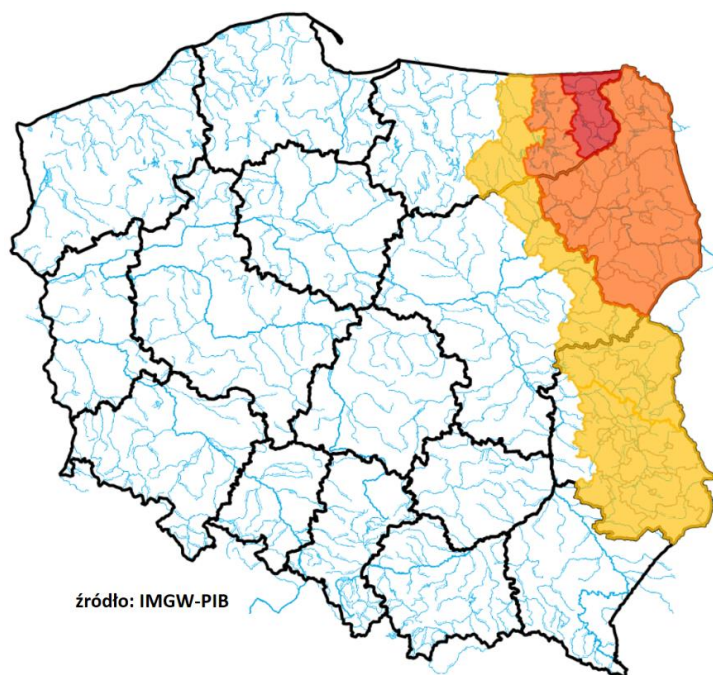
Prognozowane są opady deszczu o natężeniu umiarkowanym, okresami silnym. Prognozowana wysokość opadów od 25 mm do 30 mm.

– **województwo lubelskie** (pow. bialski, łukowski, parczewski, radzyński, włodawski, Biała Podlaska), **województwo mazowieckie** (pow. łosicki, ostrołęcki, ostrowski, siedlecki, sokołowski, Ostrołęka, Siedlce) – od godz. 15:00 dnia 12.07.2022 r. do godz. 15:00 dnia 13.07.2022 r.;

Prognozowane są opady deszczu o natężeniu umiarkowanym, okresami silnym. Prognozowana wysokość opadów do 30 mm.

– **województwo lubelskie** (pow. biłgorajski, chełmski, hrubieszowski, janowski, krasnostawski, lubartowski, lubelski, łęczyński, świdnicki, tomaszowski, zamojski, Chełm, Lublin, Zamość) – od godz. 19:15 dnia 12.07.2022 r. do godz. 15:00 dnia 13.07.2022 r.;

Prognozowane są opady deszczu o natężeniu umiarkowanym, okresami silnym. Prognozowana wysokość opadów od 30 mm do 40 mm.



3. Ostrzeżenia dotyczące suszy

W dniu 13 lipca 2022 r. (na godz. 11:00) obowiązują **ostrzeżenia dotyczące suszy hydrologicznej¹**.

W kolejnych dniach spodziewane jest dalsze utrzymywanie się przepływów wody poniżej SNQ w następujących obszarach:

- **zlewnie dopływów Warty od Wełny do Noteci** – od 11.05.2022 do odwołania;
- **Przyczecze Warty dolnej od Noteci do ujścia** – od 23.05.2022 do odwołania;

- **Czarna Wielka** – od 23.05.2022 do odwołania;
- **Zlewnia Kanału Mosińskiego** – od 23.05.2022 do odwołania;
- **Noteć Dolna** – od 23.05.2022 do odwołania;
- **Zlewnia Iny i Płoni** – od 23.05.2022 do odwołania;
- **Zlewnia Ślęzy** – od 24.05.2022 do odwołania;
- **zlewnia Baryczy bez Orli i Polskiego Rowu** – od 24.05.2022 do odwołania;
- **Odra od ujścia Widawy do Ścinawy, Kaczawa od Dunina (bez grn. Skorej) do ujścia** – od 06.06.2022 do odwołania;
- **Odra od ujścia Bobru do Białej Góry, Odra od Białej Góry do Słubic** – od 07.06.2022 do odwołania;
- **Barycz od Polskiej Wody do ujścia do Odry** – od 07.06.2022 do odwołania;
- **Odra od Ścinawy do Głogowa, Barycz bez Orli i Polskiego Rowu, Orla** – od 12.06.2022 do odwołania;
- **Warta dolna od Noteci do ujścia** – od 12.06.2022 do odwołania;
- **Nysa Łużycka od Zgorzelca do ujścia** – od 18.06.2022 do odwołania;
- **zlewnia Drawy** – od 20.06.2022 do odwołania;
- **Zlewnia Bugu do ujścia Uherki** – od 20.06.2022 do odwołania;
- **Łęg i przyrzecze Wisły** – od 20.06.2022 do odwołania;
- **Przyrzecze Odry dolnej od Warty do Gryfina** – od 23.06.2022 do odwołania;
- **Polski Rów** – od 23.06.2022 do odwołania;
- **Zlewnia Bugu od ujścia Uherki do Krzyczewa** – od 23.06.2022 do odwołania;
- **Kaczawa górna do Dunina** – od 24.06.2022 do odwołania;
- **zlewnia Wełny** – od 25.06.2022 do odwołania;
- **Noteć środkowa** – od 27.06.2022 do odwołania;
- **zlewnia Odry od Głogowa do ujścia Bobru** – od 27.06.2022 do odwołania;
- **Zlewnia Przemszy i przyrzecze Wisły** – od 27.06.2022 do odwołania;
- **Zlewnia Sanu od ujścia Wiaru** – od 27.06.2022 do odwołania;
- **Odra dolna od Warty do Gryfina** – od 30.06.2022 do odwołania.
- **Zlewnia Wkry** – od 30.06.2022 do odwołania;
- **Bóbr od Bobrzycy do ujścia (bez Kwisy i Czernej Wielkiej)** – od 30.06.2022 do odwołania;
- **Odra od Trestna do Brzegu Dolnego, Odra od Brzegu Dolnego do ujścia Baryczy, Odra od ujścia Baryczy do ujścia Bobru, Odra od ujścia Bobru do Słubic** – od 30.06.2022 do odwołania;
- **Odra środkowa od Słubic do Warty** – od 01.07.2022 do odwołania;
- **Zlewnia Parsęty od źródła do Radew** – od 01.07.2022 do odwołania;
- **Warta środkowa od Zb. Jeziorsko do Proсны, Warta środkowa od Proсны do Wełny** – od 03.07.2022 do odwołania;
- **Warta środkowa od Wełny do Noteci** – od 03.07.2022 do odwołania;
- **Wisła od Dębłina do ujścia Zgłowiączki** – od 04.07.2022 do odwołania;
- **zlewnia Odry od ujścia Nysy Kłodzkiej do ujścia Widawy, zlewnia Stobrawy** – od 05.07.2022 do odwołania;
- **San od ujścia Osławy do ujścia Wiaru (wraz ze zlewnią Wiaru)** – od 09.07.2022 do odwołania;
- **San do ujścia Osławy (wraz ze zlewnią Osławy)** - od 10.07.2022 do odwołania.

Uwaga! Ostrzeżenia wydawane są w sytuacji, gdy aktualne lub prognozowane wartości przepływu na stacjach wodowskazowych uznanych za reprezentatywne układają się poniżej SNQ przez minimum 10 dni.

¹ Źródłem prezentowanych danych są informacje zbierane i przetwarzane przez państwową służbę hydrologiczno-meteorologiczną, którymi rozporządza „IMGW– PIB”.

4. Przekroczenia stanów alarmowych i ostrzegawczych

W dniu 13 lipca 2022 r. (na godz. 11:00) zanotowano przekroczenia stanów ostrzegawczych:

- na 1 stacji wodowskazowej w dorzeczu Wisły.

Nazwa stacji	Rzeka	Województwo	Stan wody [cm]	Zmiana w ciągu doby (od 06 do 06 UTC)	Stan ostrzegawczy [cm]	Stan alarmowy [cm]
HARASIMOWICZE	Sidra	podlaskie	601	48	590	620

Zanotowano opady o dużej wydajności:

OPADY O DUŻEJ WYDAJNOŚCI NA STACJACH METEOROLOGICZNYCH IMGW-PIB						
Województwo	Wartość maksymalnej sumy dobowej opadu*	Stacja, na której wystąpiła maksymalna suma dobowy opadu*	Liczba stacji z sumą opadu powyżej 20 mm	Liczba wszystkich stacji, na których wystąpił opad	Udział procentowy stacji z sumą opadu powyżej 20 mm	Udział procentowy stacji, na których wystąpił opad
	[mm]	-	-	-	[%]	[%]
dolnośląskie	-	-	0	16	0	18
kujawsko-pomorskie	-	-	0	4	0	40
lubelskie	40	WŁODAWA	5	19	26	100
lubuskie	-	-	0	0	0	0
łódzkie	-	-	0	10	0	43
małopolskie	-	-	0	92	0	89
mazowieckie	-	-	0	11	0	64
opolskie	-	-	0	7	0	31
podkarpackie	-	-	0	60	0	93
podlaskie	73	NOWOSADY	28	33	84	100
pomorskie	-	-	0	4	0	15
śląskie	-	-	0	52	0	77
świętokrzyskie	-	-	0	17	0	65
warmińsko-mazurskie	114	GOŁDAP	5	12	20	48
wielkopolskie	-	-	0	8	0	26
zachodniopomorskie	-	-	0	2	0	8

* Podawany jest w przypadku wystąpienia dobowej sumy opadu większej bądź równej 20 mm

5. Pogotowia i alarmy przeciwpowodziowe.

Brak.

6. Informacja o zagrożeniach.

Brak.

7. Wskazanie działań niezbędnych do podjęcia w ciągu najbliższej doby.

Brak.

8. Aktualna sytuacja hydrologiczna

Dorzecze Wisły

Stany wody w dorzeczu Wisły układają się w strefie wody niskiej i średniej. Stan wysoki zanotowano na Bystrzycy i Supraśli oraz lokalnie na Narwi. Stan średni zanotowano na Brynicy, Nidzie, Tyśmienicy, Biebrzy, Orzycu, Krznie, Nurcu, Bzurze, Drwęcy i Brdzie oraz lokalnie na Wiśle, Przemszy, Sole, Skawie, Rabie, Dunajcu, Popradzie, Białej Tarnowskiej, Kamiennej, Narwi, Pisie, Bugu, Liwcu i Wkrze.

Dorzecze Odry

Stany wody w dorzeczu Odry układają się głównie w strefie wody niskiej i średniej. Stan wysoki obserwowano na Gwdzie oraz lokalnie na Bobrze i Noteci. Stan średni zanotowano na Strzegomce i Inie oraz lokalnie na Odrze, Nysie Kłodzkiej, Ślęzie, Bystrzycy, Widawie, Baryczy, Bobrze, Kwisie, Warcie, Prośnie i Noteci.

Dorzecza rzek Przymorza, Pregoty i Niemna

Stany wody w dorzeczach Przymorza, Pregoty i Niemna układają się w strefie wody średniej i niskiej. Stan wysoki zaobserwowano na Nogacie i Gołdapie oraz lokalnie na Łynie. Stan niski zanotowano na Parsęcie i Słupi oraz lokalnie na Łynie.

Morze Bałtyckie, Zalew Szczeciński i Zalew Wiślany

Poziom wody na stacjach morskich układu się w strefie wody wysokiej i średniej.

Obszar administrowany przez RZGW w Białymstoku

W ciągu minionej doby na obszarze administrowanym przez RZGW w Białymstoku odnotowano opady deszczu powyżej 20 mm na 30 stacjach meteorologicznych. Najwyższe opady zaobserwowano na stacjach: Gołdap (Gołdapa, 114 mm), Żabin (Węgorapa, 82,7 mm), Nowosady (Kołonna, 73 mm), Olecko (Jeziora Olecko Wielkie, 70,1 mm), Banie Mazurskie (Gołdapa, 62,1 mm), Różanystaw (Sidra, 56,1 mm), Jałówka (Sokołda, 55,7 mm), Drahle (Sokołda, 52,2 mm).

W zlewni **Narwi i Biebrzy** obserwowano wzrosty i wahania związane z występującymi opadami deszczu o dużej intensywności. Największe wzrosty odnotowano na następujących stacjach wodowskazowych: Zawady rz. Biała 90 cm, Harasimowicze rz. Sidra 48 cm, Sochonie rz. Czarna 43 cm, Nowosiółki rz. Supraśl 40 cm, Kulesze Chobotki rz. Nereśl 38 cm, Fasty rz. Supraśl 38 cm. Stany wód utrzymują się w strefie wody średniej i wysokiej oraz lokalnie niskiej.

W zlewniach **Łyny i Węgorapy** obserwowano stabilizację i miejscowe wzrosty związane z występującymi opadami deszczu o dużej intensywności. Największe wzrosty odnotowano na następujących stacjach wodowskazowych: Banie Mazurskie rz. Gołdapa (Jarka) 54 cm, Mieduniszki rz. Węgorapa 28 cm. Stany wód utrzymują się w strefie wody średniej oraz lokalnie niskiej i punktowo wysokiej.

Na **Wielkich Jeziorach Mazurskich** stany wód utrzymują się w strefie wody niskiej i średniej.

W ciągu okresu progностycznego w zlewni **Narwi i Biebrzy** przewiduje się wahania i lokalne wzrosty związane z prognozowanymi opadami deszczu. Stany wód utrzymają się w strefie wody średniej i wysokiej oraz lokalnie niskiej.

W zlewniach **Łyny i Węgorapy** przewiduje się stabilizację i lokalne wzrosty oraz wahania związane z pracą urządzeń hydrotechnicznych i prognozowanymi opadami deszczu. Stany wód utrzymają się w strefie wody średniej oraz lokalnie niskiej i punktowo wysokiej.

Na najbliższą dobę IMGW-PIB prognozuje w dzień zachmurzenie duże z większymi przejaśnieniami po południu. Opady deszczu, stopniowo zanikające. Miejscami suma opadu może wynieść 10-15 mm. Temperatura maksymalna od 19°C do 25°C. Wiatr umiarkowany, okresami dość silny, w porywach do 60 km/h, północno-zachodni. W nocy zachmurzenie umiarkowane i duże. Miejscami przelotne opady deszczu. Temperatura minimalna od 13°C do 15°C. Wiatr słaby i umiarkowany, z kierunków zachodnich.

Obszar administrowany przez RZGW w Bydgoszczy

W ciągu minionej doby w Regionie Wodnym Noteci odnotowano lokalne opady poniżej 1 mm.

W zlewni rzeki Noteci stany wody układają się w strefie stanów niskich oraz średnich, lokalnie wysokich.

Na Kanale Bydgoskim odnotowano stabilizację oraz lokalny spadek do 15 cm na SW Nakło Wschód.

Na rzece Dolnej Skanalizowanej Noteci od m. Nakło nad Notecią do m. Ujście wystąpił spadek do 8 cm na SW Nakło Zachód oraz wzrosty do 10 cm na SW Gromadno i 4 cm w m. Ujście, strefa stanów niskich, średnich i wysokich. Poniżej m. Ujście, na pozostałym odcinku DSN zaobserwowano wzrosty sięgające 12 cm na SW Lipica, SW Pianówka, SW Mikołajewo i SW Wrzeszczyna oraz lokalne spadki do 10 cm na SW Drawsko i 18 cm na SW Krzyż, strefa stanów niskich i średnich.

Na rzece Noteci swobodnie płynącej zarejestrowano spadki sięgające 13 cm, w m. Santok wzrost do 3 cm, strefa stanów niskich.

Na rzece Górnej Skanalizowanej Noteci odnotowano stabilizację, strefa stanów niskich oraz średnich.

W zlewni rzeki Łobżonki wystąpił wzrost do 2 cm z wahaniami do 6 cm, strefa stanów niskich.

W zlewni rzeki Gwdy, na górnym odcinku odnotowano spadek do 18 cm, strefa stanów wysokich. Na dolnym odcinku początkowy wzrost do 16 cm, następnie spadek do 13 cm, strefa stanów średnich.

W zlewni rzeki Drawy zarejestrowano stabilizację z tendencją spadku, strefa stanów niskich.

W ciągu najbliższej doby dla dolnego odcinka Noteci i jego dopływów prognozowana jest stabilizacja oraz lokalne wzrosty. Na górnym odcinku Noteci prognozowana jest stabilizacja oraz lokalne spadki.

W ciągu najbliższej doby IMGW-PIB prognozuje zachmurzenie małe i umiarkowane, okresami duże, temperatura w ciągu dnia wahać się będzie od 23° do 28°C w całym regionie, temperatura minimalna w nocy spadnie do 11°C, wiatr słaby i umiarkowany, okresami porywisty, z kierunków zachodnich.

Obszar administrowany przez RZGW w Gdańsku

Na wodowskazach zlewni „Ujście Wisły” pozostających pod wpływem morza obserwuje się stany średnie.

Na wodowskazach zlewni „Ujście Wisły” niepozostających pod wpływem morza: na Wiśle obserwuje się stany niskie; na wodowskazach pozostałych rzek zlewni występują stany średnie, miejscami niskie i wysokie.

Na wodowskazach zlewni „Przymorze” pozostających pod wpływem morza obserwuje się stany średnie.

Na wodowskazach zlewni „Przymorze” niepozostających pod wpływem morza obserwuje się stany średnie i niskie, miejscami wysokie.

Na wodowskazach zlewni „Zalew Wiślany” pozostających pod wpływem Zalewu obserwuje się stany wysokie.

Na wodowskazach zlewni „Zalew Wiślany” niepozostających pod wpływem Zalewu obserwuje się wysokie i średnie, miejscami niskie.

Na wodowskazach zlewni „Wisła od Narwi do Drwęcy” w granicach Regionu Wodnego Dolnej Wisły obserwuje się stany średnie i niskie, miejscami wysokie.

W ciągu najbliższej doby IMGW-PIB w dzień zachmurzenie umiarkowane, okresami wzrastające do dużego. Miejscami słaby przelotny deszcz. Temperatura maksymalna od 23°C do 26°C, nad morzem około 20°C. Wiatr słaby i umiarkowany, nad morzem okresami dość silny, porywisty, zachodni i północno-zachodni. W nocy zachmurzenie przeważnie małe i umiarkowane. Lokalnie słaby przelotny deszcz, głównie na północy. Temperatura minimalna od 12°C do 15°C, nad morzem około 16°C. Wiatr słaby i umiarkowany, nad morzem okresami dość silny, w porywach do 55 km/h, zachodni i północno-zachodni.

Obszar administrowany przez RZGW w Gliwicach

W ciągu ostatniej doby nie odnotowano opadów deszczu powyżej 20 mm.

Stany wody w **Regionie Wodnym Małej Wisły** kształtują się w strefie stanów niskich, średnich i lokalnie wysokich.

Stany wody w **Regionie Wodnym Górnej Odry** kształtują się w strefie stanów niskich i średnich.

Na najbliższą dobę IMGW-PIB prognozuje w dzień przed południem bezchmurnie lub zachmurzenie małe, po południu zachmurzenie umiarkowane i duże. Temperatura maksymalna od 24°C do 27°C, w rejonach podgórskich od 22°C do 25°C, wysoko w Beskidach od 14°C do 17°C. Wiatr umiarkowany, porywisty, zachodni i północno-zachodni, wieczorem słabnący. Wysoko w górach wiatr dość silny i silny (od 35 km/h do 45 km/h), w porywach do 65 km/h; zachodni i północno-zachodni, wieczorem w górach wiatr umiarkowany i porywisty.

W nocy zachmurzenie umiarkowane i duże. Temperatura minimalna od 16°C do 18°C, na południowym zachodzie miejscami 19°C, w rejonach podgórskich od 14°C do 17°C, wysoko w Beskidach od 11°C do 14°C. Wiatr słaby i umiarkowany, zachodni. Wysoko w górach oraz w rejonach podgórskich wiatr umiarkowany i dość silny, porywisty, północno-zachodni.

Obszar administrowany przez RZGW w Krakowie

Według danych IMGW-PIB w ciągu minionej doby na obszarze całego Regionu Wodnego Górnej-Zachodniej Wisły odnotowano opady atmosferyczne. Największe sumy opadów odnotowano w zlewniach: Górnego Dunajca (do 19 mm w Dolinie Pięciu Stawów), Soły (do 12,2 mm w Międzybrodzu Bialskim) i Skawy (do 11,1 mm w Markowych Szczawinach). Na pozostałym obszarze opady wyniosły mniej niż 11 mm.

Sytuacja hydrologiczna w regionie jest stabilna. Zwierciadła wód układają się w głównie w strefie stanów średnich i niskich. Stan wysoki utrzymuje się na Bobrzy w przekroju wodowskazowym Słowik. W ciągu minionej doby zanotowano zarówno wzrosty, jak i spadki stanów wód. Największe wzrosty sięgały do 17 cm na Wiśle w przekroju wodowskazowym Czernichów-Prom, spadki do 5 cm na Wiśle w Sandomierzu.

Na najbliższą dobę IMGW-PIB nie prognozuje opadów deszczu.

Obszar administrowany przez RZGW w Lublinie

W ciągu minionej doby na obszarze administrowanym przez RZGW w Lublinie opad dobowy o sumie powyżej 20 mm został zaobserwowany na 8 stacjach meteorologicznych. Najwyższe opady zaobserwowano we Włodawie (40 mm), Terespolu (36,5 mm), Brańsku (32,3 mm), Hajnówce (28,5 mm).

W zlewni Bugu po Krzyczew zaobserwowano głównie wzrosty bądź wahania poziomu wody spowodowane intensywnymi opadami deszczu – w strefie stanów niskich i średnich.

W zlewni Bugu poniżej profilu Krzyczew obserwowano wzrosty stanu wody spowodowane intensywnymi opadami deszczu w strefie wody niskiej i lokalnie średniej.

W zlewni Bugu po Krzyczew prognozowane są wahania z przewagą wzrostów poziomu wody w strefie stanów średnich i niskich.

W zlewni Bugu poniżej profilu Krzyczew przewiduje się w zlewni Nurca wzrosty stanu wody, miejscami znaczne i gwałtowne, związane z prognozowanymi intensywnymi opadami deszczu, na pozostałym obszarze stabilizację stanu wody – w strefie wody niskiej i średniej.

Na najbliższą dobę IMGW-PIB prognozuje w dzień zachmurzenie umiarkowane, okresami duże. Opady deszczu, początkowo o natężeniu umiarkowanym. Prognozowana suma opadów do około 12 mm. Temperatura maksymalna od 22°C na wschodzie do 27°C na zachodzie. Wiatr umiarkowany, w porywach do 50 km/h, północno-zachodni. W nocy zachmurzenie umiarkowane i duże. Temperatura minimalna od 13°C do 15°C. Wiatr słaby, zachodni.

Obszar administrowany przez RZGW w Poznaniu

W ciągu minionej doby w regionie wodnym Warty odnotowano opady deszczu do ok. 3 mm.

W regionie wodnym **Warty** stany wody przeważnie z wahaniami lub spadkiem, zmiany głównie w strefie niskich bądź średnich.

Na górnej **Warcie** do zbiornika Poraj spadki stanów do ok. 29 cm (Lgota Nadwarcie) w strefie stanów średnich. Do zbiornika Jeziorsko stabilnie z niewielkimi spadkami lub wahaniami. Na dopływach tego odcinka przeważnie kilkucentymetrowe wahania lub spadki, lokalnie do ok. 10 cm, stany w strefie średnich albo niskich. Na Warcie poniżej zbiornika Jeziorsko do ujścia Noteci wahania, miejscami ze spadkiem, poniżej spadek, zmiany do 7 cm

w strefie stanów niskich. Na dopływach stany wody na ogół w strefie średnich i niskich, na Nerze (Lutomiersk) w wysokich; odnotowano niewielkie wahania lub spadek, lokalnie na Obrze (Bledzew) wahania o około 36 cm w związku z pracą urządzeń hydrotechnicznych.

W zlewni **Prosny** stany wody z kilkucentymetrowym wahaniami lub spadkiem układają się głównie w strefie średnich, lokalnie niskich, na górnej Prośnie w dolnej wysokich; jedynie na Prośnie w przekroju Bogusław wahania o około 20 cm (praca urządzeń hydrotechnicznych).

Na pośrednim stanowisku **Kanału Ślesińskiego** rzędna piętrzenia układu się pomiędzy NPP a MaxPP, na szczytowym pomiędzy MinPP a NPP.

W ciągu najbliższej doby na Warcie do zbiornika Poraj prognozowany jest spadek stanów wody do strefy stanów niskich, dalej do zbiornika Jeziorsko stabilizacja lub spadek w strefie niskich. Na dopływach tego odcinka spodziewane są stany wody w strefie niskich i średnich z niewielkimi wahaniami, miejscami ze spadkiem. Na Warcie poniżej zbiornika Jeziorsko na całej długości prognozowane są stany niskie, stabilne, gdzieś z niewielkim spadkiem lub wahaniami. Na dopływach stany wody w strefie niskich i średnich, jedynie na Nerze w Lutomiersku w wysokich; spodziewana stabilizacja albo niewielkie wahania głównie ze spadkiem. W zlewni Prosny prognozowane są niewielkie wahania ze wzrostem, lokalnie ze spadkiem stanów wody w strefie stanów średnich i niskich, na górnej Prośnie w wysokich.

Na najbliższą dobę IMGW-PIB prognozuje zachmurzenie umiarkowane, okresami duże; temperatura maksymalna do 28°C, minimalna od 13°C; wiatr słaby i umiarkowany, okresami porywisty, zachodni i północno-zachodni.

Obszar administrowany przez RZGW w Rzeszowie

W ciągu ostatniej doby zaobserwowano opady średnie w wysokości 16 mm w zlewni środkowego Sanu, 11 mm w zlewni Sanu-ujście Tanwi oraz 5-10 mm na pozostałym obszarze administrowanym przez RZGW w Rzeszowie.

Na obszarze **zlewni Sanu i Wisłoka** stany wód układają się w strefie wody niskiej oraz średniej. W ciągu ostatniej doby na większości stacji wodowskazowych zaobserwowano wzrost stanu wody. Największy wzrost stanu wody miał miejsce w przekroju Gorliczyna na Mlecze (14 cm), Iskrzynia na Morwawie (6 cm), Kalnica na Wetlinie (6 cm).

Na obszarze **zlewni Wisłoki i Łęgu** stany wód układają się w strefie wody niskiej oraz średniej. W ciągu ostatniej doby na większości stacji wodowskazowych zaobserwowano wzrost stanu wody. Największy wzrost stanu wody miał miejsce w przekroju Jasło na Jasiołce (7 cm), Tarnowiec (LSOP) na Jasiołce (4 cm), Łabuzie na Wiśloce (4 cm).

Na najbliższą dobę IMGW-PIB prognozuje w dzień zachmurzenie duże z postępującymi od zachodu większymi przejaśnieniami i rozpogodzeniami. Początkowo miejscami słabe przelotne opady deszczu, zwłaszcza na wschodzie. Temperatura maksymalna od 24°C do 26°C. Wiatr umiarkowany i dość silny, w porywach do 60 km/h, po południu słabnący; północno-zachodni i zachodni. W nocy zachmurzenie umiarkowane i duże. Temperatura minimalna od 15°C do 17°C. Wiatr słaby i umiarkowany, zachodni.

Obszar administrowany przez RZGW w Szczecinie

Stany wody na wodowskazach **Odry granicznej poniżej ujścia Warty** układają się w strefie stanów niskich z nieznaczna tendencją spadkową, w Widuchowej układają się w strefie stanów średnich również z nieznaczna tendencją spadkową.

W **ujściowym odcinku Odry i na Zalewie Szczecińskim** stany wody układają się w górnej strefie stanów średnich z nieznaczna tendencją spadkową.

Na **odcinku wybrzeża morskiego** stany wody układają się w górnej strefie stanów średnich.

Na rz. **Myśli** stany wody układają się w strefie stanów średnich z nieznaczna tendencją spadkową.

Na rz. **Inie** stany wody układają się w dolnej strefie stanów średnich z nieznaczna tendencją spadkową.

Stany **rzek Przymorza Zachodniego** układają się przeważnie w strefie górnych stanów średnich, lokalnie niskich.

Na rz. **Redze** stany wody układają się w strefie stanów średnich z tendencją spadkową.

Na rz. **Parsećcie** stany wody układają się w strefie stanów niskich, lokalnie w środkowym odcinku rzeki w strefie stanów średnich.

Na rz. **Radwi** stany wody układają się w strefie stanów średnich.

Na rz. **Wieprzy** stany wody w górnym odcinku rzeki układają się w strefie stanów niskich, w dolnym odcinku rzeki układają się w strefie stanów średnich

Obszar administrowany przez RZGW w Warszawie

W ciągu ostatniej doby na obszarze administrowanym przez RZGW w Warszawie opad o sumie powyżej 20 mm nie został zaobserwowany.

Obecnie stany wód na obszarze administrowanym przez RZGW w Warszawie układają się w strefie stanów niskich, lokalnie średnich i wysokich.

W ciągu najbliższej doby na **Wiśle** prognozuje się: od Zawichostu do Kępy Polskiej stabilizację stanów wody w strefie stanów niskich; na stacji Włocławek wahania stanu wody w strefie stanów niskich.

Na **dopływach Wisły od Zawichostu do Włocławka** przewiduje się wahania stanu wody w strefie stanów niskich i średnich, lokalnie wysokich.

W ciągu najbliższej doby na **Narwi od Orzyca po ujście** prognozuje się stabilizację stanu wody w strefie stanów niskich. Na dopływach przewiduje się wahania stanu wody w strefie stanów średnich, lokalnie niskich.

W ciągu najbliższej doby na **Bugu od Liwca do ujścia** do ujścia prognozuje się stabilizację stanu wody w strefie stanów niskich.

Obszar administrowany przez RZGW we Wrocławiu

W minionej odnotowano lokalne opady deszczu poniżej 1 mm.

Stany wód na wodowskazach **środkowej Odry** (poniżej ujścia Nysy Kłodzkiej) układają się w strefie stanów średnich i lokalnie niskich na odcinku skanalizowanym oraz niskich na odcinku swobodnie płynącym.

Stany wód na wodowskazach **dolnej Odry** (powyżej ujścia Warty) układają się w strefie stanów niskich.

Stany wód na **pozostałych wodowskazach** układają się w strefie stanów niskich i średnich, lokalnie wysokich w zlewni Bobru.

9. Informacja o zbiornikach.

		Zbiorniki retencyjne - ogółem								
		Sytuacja na dzień 13.07.2022 r. na godz. 6 ⁰⁰ (UTC)								
		Zbiorniki rzeka	Odptyw średni [m ³ /s]	Dopływ średni [m ³ /s]	Poj. aktual. [mln m ³]	* Poj. norm. [mln m ³]	* Poj. Przy Max PP [mln m ³]	*Rezerwa pow. wymagana [mln m ³]	Aktualna rez. pow. [mln m ³]	Rezerwa do wykorzyst. %
		1	2	3	4	5	6	7	8	9
							6-5	6-4	8/7*100	
RZGW w Białymstoku	1	Zb. Siemianówka (Narew)	2,6	9,3	63,9	64,8	79,1	14,3	15,2	106,08
RZGW w Bydgoszczy	2	Jez. Gopło (Noteć)	1,0	0,7	3,3	-	21,7	7,7	18,4	238
	3	Zb. Pakość (Mała Noteć)	1,5	0,2	18,8	36,3	42,6	6,3	23,8	378
RZGW w Gliwicach	4	Zb. Goczałkowice **** (Wiśła)	0,6	0,6	91,5	118,1	161,3	43,2	69,7	161
	5	Zb. Wiśła-Czarne (Wiśła)	0,4	0,3	1,7	2,5	4,1	1,6	2,3	149
	6	Zb. Łąka (Pszczynka)	0,7	0,5	7,2	8,0	11,2	3,2	4,0	124
	7	Zb. Kuźnica Warężyńska (Przemsza)	0,0	0,0	39,0	39,2	46,3	7,1	7,3	102
	8	Zb. Przeczyce (Przemsza)	1,2	0,8	9,2	8,6	20,4	2,9	11,1	388
	9	Zb. Kozłowa Góra (Brynica)	0,2	0,2	10,0	12,6	17,6	5,1	7,6	150
	10	Zb. Pogoria III (Pogoria)			11,5	11,4	12,0	0,6	0,5	87
	11	Zb. Dzierżno Duże (Kłodnica)	2,0	2,0	59,0	78,0	82,9	6,2	25,3	406
	12	Zb. Pławniowice (Toszecki Potok)			26,4	26,7	29,2	2,5	2,8	111
	13	Zb. Dzierżno Małe (Drama)	0,3	0,2	8,5	9,5	12,3	2,8	4,1	147
	14	Zb. Turawa (Mała Panew)	3,5	3,5	68,4	80,0	92,6	12,6	24,2	193
	15	Zb. Rybnicki ** (Ruda)	0,7	0,1	20,4	22,1	23,5	1,4	2,9	212
RZGW w Krakowie	16	Zb. Czaniec (Soła)	6,6	4,2	0,9	1,3	1,3	0,0	0,0	
	17	Zb. Porąbka (Soła)	4,2	5,6	20,4	22,0	26,5	4,5	6,2	138,0
	18	Zb. Tresna (Soła) *	5,6	6,6	55,1	53,9	92,7	38,8	37,6	97,0
	19	Zb. Świnna Poręba (Skawa)	5,4	6,2	80,6	100,7	160,8	60,1	80,2	133,0
	20	Zb. Dobczyce (Raba) *	2,4	4,0	77,2	92,7	137,7	45,0	60,6	135,0
	21	Zb. Chańcza (Czarna)	1,4	1,2	11,0	14,2	23,8	9,6	12,7	132,0
	22	Zb. Czchów (Dunajec)	39,0	37,0	6,1	7,5	7,5	0,0	1,5	

	23	Zb. Rożnów (Dunajec) *	35,0	34,0	95,2	105,8	155,8	50,0	60,5	121,0
	24	Zb. Czorsztyn (Dunajec)	16,0	16,8	146,4	176,5	238,6	62,1	92,1	148,0
	25	Zb. Zesławice (Dłubnia)			0,4	0,4	0,7	0,3	0,3	
RZGW w Lublinie	26	Zb. Nielisz (Wieprz)	3,7	5,9	20,4	20,6	28,5	7,9	8,1	103
RZGW w Poznaniu	27	Zb. Jeziorsko (Warta)	22,0	15,2	77,3	142,8	202,0	59,2	124,7	211
	28	Zb. Poraj (Warta)	1,3	2,5	12,4	12,5	20,3	7,8	8,0	102
RZGW w Rzeszowie	29	Zb. Klimkówka (Ropa)	2,0	0,0	20,8	32,0	42,0	10,0	21,1	211
	30	Zb. Besko (Wisłok)	0,9	0,6	4,9	8,4	13,2	6,3	8,3	132
	31	Zb. Solina ** (San)	9,0	6,2	362,1	422,0	472,0	50,0	109,9	220
RZGW w Warszawie	32	Zb. Brody Łżeckie (Kamienna)	1,5	2,2	5,4	6,7	7,6	0,9	2,2	255
	33	Zb. Wióry (Świślina)	0,6	0,6	15,4	15,7	34,7	18,9	19,2	102
	34	Zb. Sulejów (Pilica)	11,0	12,7	73,1	75,1	84,3	9,2	11,3	122
	35	Zb. Cieszanowice (Luciąża)	0,2	0,1	4,8	7,3	9,1	1,8	4,3	247
	36	Zb. Miedzna (Wąglanka)	0,2	0,5	3,3	3,4	3,8	0,4	0,5	132
	37	Zb. Domaniów (Radomka)	1,5	2,1	6,6	9,9	14,4	4,5	7,8	175
	38	Zb. Włocławek***** (Wisła)	408,00	393,00	368,59	369,880	453,590		rzędna wody górnej: 57,28 m n.p.m.	
	39	Zb. Dębe***** (Narew)	124,00	121,00	88,41	89,960	95,980		rzędna wody górnej: 78,97 m n.p.m.	
RZGW we Wrocławiu	40	Topola (Nysa Kłodzka)	3,7	3,7	16,2	16,5	21,7	5,2	5,5	105
	41	Kozielno (Nysa Kłodzka)	3,7	3,7	12,7	12,9	16,3	3,4	3,6	105
	42	Otmuchów (Nysa Kłodzka)	7,0	5,4	46,0	58,4	129,2	70,8	83,2	118
	43	Nysa (Nysa Kłodzka)	10,0	8,3	49,2	65,7	121,7	56,0	72,5	129
	44	Słup (Nysa Szalona)	0,3	0,0	16,0	23,6	38,1	14,5	22,1	152
	45	Mietków (Bystrzyca)	2,0	1,1	44,9	63,0	77,2	14,2	32,3	227
	46	Dobromierz (Strzegomka)	0,3	0,0	7,0	10,0	11,4	1,4	4,4	323
	47	Bukówka (Bóbr)	0,3	0,1	9,8	12,8	16,7	3,9	6,8	175

48	Sosnówka (Czerwonka)	0,2	0,0	7,7	10,9	14,8	3,9	7,1	183
49	Pilchowice ** (Bóbr)	3,3	5,3	22,1	24,0	50,0	26,0	27,9	107
50	Złotniki ** (Kwisa)	0,4	0,9	8,6	9,7	12,1	2,4	3,5	145
51	Leśna ** (Kwisa)	0,8	0,5	6,4	7,0	16,8	9,8	10,4	106
52	Lubachów ** (Bystrzyca)	0,3	0,5	4,5	4,9	6,8	1,9	2,3	121

* wartości stałe

** Zbiorniki energetyczne

**** Ujęcie wody pitnej

*****zbiornik przepływowy

" rzędne piętrzenia zbiornika Włocławek (m n.p.m.): Min PP: 56,5, NPP: 57,3 MaxPP: 57,3

" rzędne piętrzenia zbiornika Dębe (m n.p.m.): Min PP: 78,52, NPP: 79,02 MaxPP: 79,22

Obszar administrowany przez RZGW w Białymstoku

Zbiornik Siemianówka pracuje zgodnie z obowiązującymi instrukcjami. Aktualna pojemność powodziowa wynosi 15,2 mln m³.

Obszar administrowany przez RZGW w Bydgoszczy

Zbiorniki Gopło i Pakość posiadają pełne rezerwy powodziowe.

Parametry zbiorników z godz. 6:00 UTC przedstawiają się następująco: na zbiorniku Pakość rzędna piętrzenia wynosi 77,30 m n.p.m. (180 cm > MinPP), odpływ ze zbiornika to 1,5 m³/s. Na zbiorniku Gopło rzędna piętrzenia wynosi 76,54 m n.p.m. (18 cm > MinPP), odpływ średni wynosi 1,0 m³/s.

Obszar administrowany przez RZGW w Gdańsku

W Regionie Wodnym Dolnej Wisły brak dużych, sztucznych zbiorników wodnych o istotnym znaczeniu przeciwpowodziowym objętych systemem monitorowania w ramach osłony przeciwpowodziowej kraju. Informacje o zbiorniku we Włocławku, który ma znaczenie dla osłony regionu, podaje RZGW w Warszawie.

Obszar administrowany przez RZGW w Gliwicach

Zgodnie z zaleceniami OTKZ zbiorniki Dzierżno Duże i Wisła Czarne posiadają obniżony poziom piętrzenia. Zbiornik Pogoria III posiada 87% rezerwy powodziowej. Na pozostałych zbiornikach będących w administracji RZGW w Gliwicach rezerwa powodziowa jest w pełni zachowana.

Sytuacja w dorzeczu Górnej Odry po stronie czeskiej:

Wszystkie zbiorniki pracują w zakresie swoich pojemności użytkowych i posiadają pełne rezerwy powodziowe (100%).

Źródło informacji - portal Povodi Odry, stan na 13.07.2022 r., godz. 09:10 CEST.

Obszar administrowany przez RZGW w Krakowie

Sytuacja na zbiornikach jest stabilna oraz na bieżąco monitorowana. Rezerwy powodziowe są zgodne z wymaganymi w instrukcjach w okresie letnim. Wartość NPP przekroczona jest na zbiorniku Tresna (rezerwa powodziowa 97%). Na pozostałych zbiornikach rezerwy są większe od wielkości określonych w instrukcjach gospodarowania wodą.

Obszar administrowany przez RZGW w Lublinie

Zbiornik Nielisz pracuje zgodnie z obowiązującymi instrukcjami. Aktualna pojemność powodziowa wynosi 8,2 mln m³.

Obszar administrowany przez RZGW w Poznaniu

Zbiorniki Jeziorsko i Poraj posiadają pełne rezerwy powodziowe.

Na zbiorniku Jeziorsko rzędna piętrzenia wynosi 118,10 m n.p.m. (od wczoraj -2 cm, 190 cm poniżej NPP), średni dopływ do zbiornika wynosi 15,2 m³/s przy odpływie średnim z ostatniej doby 22,0 m³/s. Zbiornik dysponuje rezerwą 124,7 mln m³, z możliwością powiększenia o dalsze 20,5 mln m³ pojemności forsowanej. Na zbiorniku Poraj rzędna piętrzenia wynosi 275,45 m n.p.m. (od wczoraj +3 cm, 5 cm poniżej NPP), średni dopływ do zbiornika wynosi 2,5 m³/s przy odpływie średnim z ostatniej doby 1,3 m³/s. Zbiornik dysponuje rezerwą 8,0 mln m³, z możliwością powiększenia o dalsze 4,1 mln m³ pojemności forsowanej.

Obszar administrowany przez RZGW w Rzeszowie

Wszystkie zbiorniki posiadają rezerwy powodziowe większe od wymaganych. Zbiorniki retencyjne zapewniają odpływy większe od nienaruszalnych zgodnie z instrukcjami gospodarowania wodą.

Na zbiorniku Klimkówka rzędna piętrzenia wynosi 390,03 m n.p.m., średni dopływ do zbiornika wynosi 0,03 m³/s przy odpływie średnim z ostatniej doby 2,0 m³/s. Zbiornik dysponuje rezerwą 21,1 mln m³. Na zbiorniku Besko rzędna piętrzenia wynosi 327,71 m n.p.m., średni dopływ do zbiornika wynosi 0,6 m³/s przy odpływie średnim z ostatniej doby 0,9 m³/s. Zbiornik dysponuje rezerwą 8,3 mln m³. Na zbiorniku Solina rzędna piętrzenia wynosi 413,59 m n.p.m., dopływ do zbiornika wynosi 6,2 m³/s przy odpływie średnim z ostatniej doby 9,0 m³/s. Zbiornik dysponuje rezerwą 109,9 mln m³.

Obszar administrowany przez RZGW w Warszawie

Wszystkie zbiorniki posiadają rezerwy większe od wymaganych.

Na Zbiorniku Włocławek dopływ średni dobowy na godz. 6:00 UTC wynosił około 395 m³/s, natomiast odpływ około 410 m³/s. Rzędna wody dolnej śluzy: 42,80 m n.p.m.

Na Zbiorniku Dębe dopływ średni dobowy na godz. 6:00 UTC wynosił około 120 m³/s i był równoważony odpływem.

Obszar administrowany przez RZGW we Wrocławiu

Wszystkie zbiorniki posiadają wolne pojemności powodziowe i dodatkowe. Dopływy do zbiorników kształtują się w strefie stanów średnich i niskich. Urządzenia upustowe są drożne, urządzenia manewrowe są sprawne. Suche zbiorniki przeciwpowodziowe nie piętrzą wody. Poldery przeciwpowodziowe nie piętrzą wody. Wszystkie zbiorniki pracują zgodnie z instrukcjami gospodarowania wodą.

10. Informacja o żeglowności rzek i stanie urządzeń hydrotechnicznych.

RZGW w Białymstoku

Z dniem **5 lipca** do odwołania **śluza Mikaszówka na Kanale Augustowskim jest nieczynna** dla jednostek pływających o szerokości powyżej 2 m - [Komunikat Nawigacyjny nr 16/2022r.](#)

1 lipca 2022 r. otwiera się dla żeglugi **drogę wodną Kanału Augustowskiego** na odcinku **od śluzy Sosnowek (km 70+300) do śluzy Kudrynki (km 77+400)** - szczegółowe informacje zawarto w [Komunikacie Nawigacyjnym nr 14/2022](#)

Na odcinku **Kanału Augustowskiego od śluzy Augustów do śluzy Dębowo** oraz na równoległym odcinku **rzeki Netty** trwają prace konserwacyjne przez co występują utrudnienia w poruszaniu się jednostkami wodnymi. Planowany termin zakończenia prac – **24.06.2022 r.** Szczegółowe informacje zawarto w [komunikacie nawigacyjnym nr 13/2022.](#)

Z dniem 7 czerwca 2022r. wydano komunikat dotyczący aktualnej **głębokości tranzytowej** na drodze wodnej rzeki Narew (km 83+500 - 248+500) – szczegółowe informacje zawarto w [komunikacie nawigacyjnym nr 10/2022](#).

Z dniem 6 maja 2022 r. dla żeglugi została otwarta **droga wodna rzeki Pisy (km 0+000 – 80+000)** – szczegółowe informacje zawarto w [komunikacie nawigacyjnym nr 7/2022](#).

Od dnia 25 kwietnia br. dla żeglugi została otwarta **droga wodna Systemu Wielkich Jezior Mazurskich** – szczegółowe informacje zawarto w [komunikacie nawigacyjnym nr 1/2022](#).

Z dniem 28 kwietnia br. zostanie otwarta dla żeglugi **droga wodna Kanał Augustowski** – szczegółowe informacje zawarto w [komunikacie nawigacyjnym nr 2/2022](#).

Z dniem 29 kwietnia br. dla żeglugi została otwarta droga wodna **rzeki Narew** – szczegółowe informacje zawarto w [komunikacie nawigacyjnym nr 6/2022](#).

Na Kanale Mioduńskim, będącym fragmentem drogi wodnej Pisz - Węgorzewo w Systemie Wielkich Jezior Mazurskich, obowiązuje zmieniona organizacja ruchu i tymczasowe oznakowanie nawigacyjne w związku z prowadzonymi pracami remontowymi- szczegółowe informacje zawarto w [komunikacie nawigacyjnym nr 3/2022](#).

Na Kanale Szymońskim, będącym fragmentem drogi wodnej Pisz - Węgorzewo w Systemie Wielkich Jezior Mazurskich, obowiązuje zmieniona organizacja ruchu i tymczasowe oznakowanie nawigacyjne w związku z prowadzonymi pracami remontowymi- szczegółowe informacje zawarto w [komunikacie nawigacyjnym nr 4/2022](#).

Na rzece Węgorapie i w Kanale Węgorzewskim (odcinek drogi wodnej Pisz – Węgorzewo w Systemie Wielkich Jezior Mazurskich) obowiązuje zmieniona organizacja ruchu i tymczasowe oznakowanie nawigacyjne w związku z prowadzonymi pracami remontowymi - szczegółowe informacje zawarto w [komunikacie nawigacyjnym nr 5/2022](#).

Komunikaty nawigacyjne dostępne są pod adresem: <http://bialystok.wody.gov.pl/komunikaty-nawigacyjne>.

RZGW w Bydgoszczy

Nowe: Z dniem 12 lipca 2022 r. od godziny 12.00 zostaje przywrócona do pełnej eksploatacji **Śluza nr 5 Dębinek Pd. położona w km 130+180 na Kanale Górnonoteckim**, na połączeniu wodnym rzeka Warta – Kanał Bydgoski, po zakończeniu prac związanych z usunięciem awarii mechanizmu napełniania i opróżniania komory we wrotach dolnych. [Komunikat nawigacyjny nr 10b/2022](#).

W dniach 15 lipca 2022 r., w godz. 10.00 do 19.00 (przerwa od godz. 13.00 do godz. 14.00), 16 lipca 2022 r., w godz. 10.00 do 18.00 (przerwa od godz. 12.00 do godz. 13.00), 17 lipca 2022 r., w godz. 09.00 do 18.00 (przerwa od godz. 12.00 do godz. 13.00) odbędą się Regaty wioślarskie na Torze Regatowym w Kruszwicy, na **Jeziorze Gopło w km od 54+500 do 57+200**, które stanowi odcinek śródlądowej drogi wodnej, na połączeniu wodnym rzeka Warta – Kanał Bydgoski. Na czas trwania poszczególnych biegów organizator wystawi pływający lub brzegowy znak żeglugowy A.1, w odległości około 50 m od startu i mety toru regatowego. **W czasie trwania przerw pomiędzy poszczególnymi biegami organizator umożliwi przepłynięcie przez zamknięty odcinek drogi wodnej oczekującym statkom, zdejmując znak żeglugowy A.1.** [Komunikat nawigacyjny nr 7b/2022 z 11.07.2022 r.](#)

W dniach 21 lipca 2022 r., w godz. 15.00 do 20.00 (przerwa od godz. 17.30 do godz. 18.00), 22 lipca 2022 r., w godz. 14.00 do 18.00 (przerwa od godz. 16.00 do godz. 16.30), 23 lipca 2022 r., w godz. 10.00 do 13.00, 24 lipca 2022 r., w godz. 09.00 do 16.00 (przerwa od godz. 12.00 do godz. 13.00) odbędą się Regaty wioślarskie na Torze Regatowym w Kruszwicy, na **Jeziorze Gopło w km od 54+500 do 57+200**, które stanowi odcinek śródlądowej drogi wodnej, na połączeniu wodnym rzeka Warta – Kanał Bydgoski. Na czas trwania poszczególnych biegów organizator wystawi pływający lub brzegowy znak żeglugowy A.1, w odległości około 50 m od startu i mety toru regatowego. **W czasie trwania przerw pomiędzy poszczególnymi biegami organizator umożliwi przepłynięcie przez zamknięty odcinek drogi wodnej oczekującym statkom, zdejmując znak żeglugowy A.1.** [Komunikat nawigacyjny nr 8/2022](#).

Z dniem 8 kwietnia 2022 r. otwiera się dla żeglugi administrowane śródlądowe drogi wodne na połączeniu wodnym Wisła – Odra oraz na połączeniu wodnym rzeka Warta – Kanał Bydgoski, **na odcinkach wskazanych poniżej:**

- I. na połączeniu wodnym Wisła – Odra
 - **Kanał Bydgoski** w km drogi wodnej od 014+800 do 038+900

- **Noteć dolna** w km drogi wodnej od 038+900 do 176+200
- II. na połączeniu wodnym Warta – Kanał Bydgoski
 - **Kanał Ślesiński** w km drogi wodnej od 026+460 do 032+000
 - **Jezioro Gopło** w km drogi wodnej od 032+000 do 059+500
 - **Noteć górna** w km drogi wodnej od 059+500 do 121+600
 - **Kanał Górnonotecki** w km drogi wodnej od 121+600 do 146+600

Szczegółowe informacje dotyczące m.in. głębokości tranzytowych oraz śluzowania znajdują się w [komunikacie nawigacyjnym nr 1/2022.](#)

Komunikaty nawigacyjne dostępne są pod adresem: <http://bydgoszcz.wody.gov.pl/komunikaty-nawigacyjne>

RZGW w Gdańsku

W dniach 29-30.04.2022 otwarto sezon żeglugowy na drogach wodnych Regionu Wodnego Dolnej Wisły pozostających w zarządzie RZGW Gdańsk. Szczegółowe informacje znajdują się w komunikatach nawigacyjnych oraz codziennych informacjach żeglugowych publikowanych na stronie internetowej <https://gdansk.wody.gov.pl/komunikaty-nawigacyjne>

RZGW w Gliwicach

Od dnia **01.05.2022** r. otwiera się dla żeglugi odcinek szlaku żeglugowego na **rzece Odrze w km 98+600 (Ujście Kanału Gliwickiego do rzeki Odry) – 129+850 (OH Rogów)** Odrzańskiej Drogi Wodnej. [Komunikat nawigacyjny nr 4/2022.](#)

Od dnia **28.03.2022** r. otwarto dla żeglugi **Odrzańską Drogę Wodną (ODW) w km 51+000 (miasto Racibórz) – 98+600 (Ujście Kanału Gliwickiego do rzeki Odry), Kanał Gliwicki oraz Kanał Kędzierzyński.** [Komunikat nawigacyjny nr 2/2022.](#)

Od dnia **16.03.2022** r. otwarto dla żeglugi **Odrzańską Drogę Wodną (ODW) w km 129+850 (OH Rogów) - 181+300 (OH Ujście Nysy – granica RZGW Gliwice).** [Komunikat nawigacyjny nr 1/2022.](#)

Komunikaty nawigacyjne dostępne są pod adresem: <https://gliwice.wody.gov.pl/komunikaty-nawigacyjne>

RZGW w Krakowie

Zgodnie z treścią komunikatu nawigacyjnego nr 16/2022 z dnia 08.07.2022 r. informujemy, że w związku z prowadzonymi pracami remontowymi kierownicy w awanporcie dolnym **stopnia wodnego Kościuszko**, z uwagi na bezpieczeństwo użytkowników drogi wodnej, **od dnia 08 lipca 2022 r.** do odwołania zawiesza się śluzowanie w porze nocnej.

Zgodnie z treścią komunikatu nawigacyjnego nr 13/2022 z dnia 15.06.2022 r. informujemy, że **od dnia 14.06.2022 r.** szlak żeglugowy na rzece **Wiśle od km 61+200 (Tynec) do km 79+150** jest oznakowany zgodnie z §5.02 Rozporządzenia Ministra Infrastruktury z dnia 28 kwietnia 2003 r. w sprawie przepisów żeglugowych na śródlądowych drogach wodnych (Dz.U z 2003 r. nr 212 poz. 2027) i odpowiada wymogom regulującym zasady uprawiania żeglugi w porze nocnej. Z żeglugi nocnej tymczasowo wyłączony jest odcinek **od km 79+150 do km 80+870 (stopień wodny Dąbie)** z uwagi na modernizację linii kolejowej, w tym mostu kolejowego przez rzekę Wisłę.

Zgodnie z treścią komunikatu nawigacyjnego nr 8 /2022, **od dnia 17.05.2022 r.** mogą nastąpić utrudnienia w żegludze, z uwagi na związane z niskimi przepływami w rzece okresowe uruchamianie progu piętrzącego Elektrowni w Połańcu zlokalizowanego **w km 223+650 rzeki Wisły.**

Zgodnie z treścią komunikatu nawigacyjnego nr 6 /2022, **od dnia 11.05.2022 r.** szlak żeglugowy na **rzece Wiśle w km 175+400 (ujście rzeki Nidy) do km 295+200 (ujście rzeki Sanny)** jest otwarty dla ruchu jednostek pływających.

Zgodnie z treścią komunikatu nawigacyjnego nr 5/2022 w związku z prowadzonymi pracami remontowymi **na stopniu wodnym Kościuszko, od dnia 9 maja 2022 r. do odwołania**, w robocze dni tygodnia: od poniedziałku do czwartku w godzinach 7.00 do 18.00 oraz w piątek w godzinach 7.00 do 15.00 wprowadza się następujące godziny służowań: w górę rzeki : 8.00, 11.15, 14.00, 16.00, 18.00; w dół rzeki : 9.30, 13.00, 15.30, 17.30.

Zgodnie z treścią komunikatu nawigacyjnego nr 3/2022 w związku z pracami remontowymi na kierownicy **stopnia Kościuszko do dnia 30.11.2022 r.** mogą wystąpić utrudnienia w żegludze.

Zgodnie z treścią komunikatu nawigacyjnego nr 1/2022 z dnia 03.01.2022 r. **od dnia 3 stycznia 2022 r. służy przy stopniach wodnych Dwory, Smolice, Łączany (Borek Szlachecki), Kościuszko, Dąbie i Przewóz** zostają otwarte dla żeglugi. Jednocześnie informujemy, że ważność traci komunikat nawigacyjny nr 36/2021.

Szlak żeglowny na odcinku **od km 0+600 do 92+600** Wisły – odcinek otwarty dla żeglugi przy ograniczeniu jego parametrów.

W km 79+000 do km 80+900 mogą wystąpić dodatkowe utrudnienia w żegludze w związku z realizacją prac pn. „Prace na linii kolejowej E30 na odcinku Kraków Główny Towarowy – Rudzice wraz z dobudową torów linii aglomeracyjnej”. Na czas prowadzenia prac szlak żeglowny oznakowany został dodatkowymi znakami żeglugowymi, a odcinek drogi wodnej **od km 79+100 do km 80+900** (Stopień Wodny Dąbie) zostanie wyłączony z uprawiania żeglugi nocnej i oznakowany sygnalizacją świetlną.

Od km 92+600 do km 175+400 – odcinek otwarty dla żeglugi. Wymagana głębokość tranzytowa wynosząca 1,6 m lokalnie nie jest zachowana.

Od km 175+400 do km 295+200 – odcinek otwarty dla żeglugi.

Komunikaty nawigacyjne dostępne są pod adresem: <http://krakow.wody.gov.pl/komunikaty-nawigacyjne>

RZGW w Lublinie

Z uwagi na obecną sytuację hydrologiczną głębokość tranzytowa drogi wodnej rzeki Bug w km 42+200 - 224+200 wynosi 20 cm przy stanie wody na wodowskazach: Zabuże - 220 cm, Frankopol 62 cm i Małkinia Górna - 114 cm.

Prowadzenie żeglugi na omawianym odcinku wymaga zachowania szczególnej ostrożności oraz znajomości lokalnych warunków nawigacyjnych – szczegółowe informacje zawarto w [komunikacie nawigacyjnym nr 3/2022 r.](#)

Oznakowanie szlaku żeglownego zostało wystawione na **rzece Bug od km 42+000 do 224+200**. W związku z powyższym wyżej wymieniony odcinek drogi wodnej jest od dnia 28 kwietnia otwarty. Szczegóły w [komunikacie nawigacyjnym nr 1/2022](#).

Komunikaty nawigacyjne dostępne są pod adresem: <http://lublin.wody.gov.pl/komunikaty-nawigacyjne>

RZGW w Poznaniu

Na obszarze administrowanym przez RZGW w Poznaniu otwarte dla żeglugi są wszystkie drogi wodne, tj.: rz. Warta w km 0+000 – 406+600 i Kanał Ślesiński w km 0+000 – 26+460.

Komunikaty nawigacyjne dostępne są pod adresem: <http://poznan.wody.gov.pl/komunikaty-nawigacyjne>

RZGW w Szczecinie

Nowe: Z powodu prac związanych z wydobywaniem dwóch pojazdów od godziny 10:00 dnia 15.07.2022 na rzece Odrze Zachodniej w rejonie miejscowości Moczyły dochodzić będzie do utrudnień w ruchu żeglugowym.

Z powodu prac przy filarze mostu kolejowego **w Kostrzynie nad Odrą km 615,10 rzeki Odry w terminie od 27.06.2022 r. do 30.09.2022 r. dochodzić będzie do utrudnień w ruchu żeglugowym**. Szlak zostanie oznakowany zgodnie z obowiązującymi przepisami żeglugowymi. Prosimy o zachowanie szczególnej ostrożności przechodząc wskazanym rejonem.

Aktualizacja: Z powodu występujących niskich stanów wody, które uniemożliwiają określenie parametrów eksploatacyjnych **I, II i III oraz IVa odcinka rzeki Odry tj. od km 542,4 (ujście rzeki Nysy Łużyckiej) do km 677,2 (m. Bielinek)** administracja drogi wodnej do odwołania zaprzestaje wykonywania sondowań i kontroli wskazanych odcinków drogi wodnej. Powyższe odcinki drogi wodnej należy przekraczać z najwyższą ostrożnością. [Szczegóły w komunikatach 14/2022, 16/2022.](#)

Awarii uległ niemiecki maszt radiowy systemu NIF (Der Nautische Informationsfunk) na Odrze Zachodniej w m. Mescherin. Z powodu awarii będzie dochodzić do zakłóceń w komunikacji radiowej z jednostkami pływającymi. Kontakt z głównym urzędem w Magdeburgu możliwy jest tylko pod numerem: 0391 598 198 250.

W związku z pracami budowlanymi na zwodzonym moście kolejowym **w km 733,7 rzeki Regalicy** w terminie **od 22.02.2022 r. do odwołania** dochodzić będzie do utrudnień w ruchu żeglugowym. Szczegóły w [komunikacie 09/2022](#). Dodatkowo prosimy o zapoznanie się z [komunikatem nr 36/2021](#) informującym o obecnej organizacji ruchu.

W związku z rozpoczęciem prac modernizacyjnych zabudowy hydrotechnicznej (ostrogi) **na rzece Odrze w km 581,0 – 585,7, 604,0 – 605,0, 612,7 – 614,8, 645,5 – 663,0** do odwołania zostanie wystawione tymczasowe oznakowanie nawigacyjne. Przechodząc wskazanym rejonem prosimy o zachowanie szczególnej ostrożności. Szczegóły w komunikatach: [nr 07/2022](#) i [nr 08/2022](#).

Z powodu prac remontowych **od 01.02.2022 r.** zamyka się przejście pod mostem nad **Kanałem Zielonym**. Zalecamy poruszanie się alternatywnymi drogami wodnymi prowadzącymi przez rzekę Odrę Zachodnią, Przekop Parnicki i rzekę Parnicę. [Szczegóły w komunikacie nr 04/2022.](#)

Śluza Schwedt jest całkowicie zamknięta dla żeglugi, a ponadto śluzy: Lehnitz, Hohensaaten Ost, Hohensaaten West pracują jedynie w godz.: 07:00 – 14:30. Graniczny odcinek rzeki Odry należy przekraczać z najwyższą ostrożnością.

Na moście w Siekierkach km 653+900 rzeki Odry są prowadzone prace remontowe z częściowym zamknięciem prześła żeglownego. Szczegóły w [komunikacie 16/2021](#). Proszę zachować szczególną ostrożność przechodząc wskazanym rejonem.

Zakład Linii Kolejowych w Szczecinie informuje, że w terminie **od 12.06.2022 do 03.09.2022** obowiązywać będzie nowy harmonogram otwarcia mostu zwodzonego w Podjuchach **km 733,7 rzeki Regalicy**. Nowy harmonogram można pobrać [tutaj](#).

Komunikaty nawigacyjne dostępne są pod adresem: <https://szczecin.wody.gov.pl/komunikaty-nawigacyjne>

RZGW w Warszawie

Nowe: W dniu **1 sierpnia 2022 r.** na drodze wodnej Wisły w Warszawie odbędzie się uroczysty rejs jednostek pływających celem uczczenia rocznicy wybuchu Powstania Warszawskiego. Rejs pod nazwą „Wisła Godzina W” odbędzie się **w godzinach 15:30 – 17:30** na odcinku **od rejonu Podzamcza w km 514 drogi wodnej Wisły do rejonu Płyty Desantu w km 511 drogi wodnej Wisły**. W związku z powyższym zwracamy się z prośbą o zachowanie szczególnej ostrożności podczas korzystania z omawianego odcinka drogi wodnej Wisły oraz o stosowanie się do poleceń Organizatorów i służb zabezpieczających imprezę. Szczegóły w [komunikacie nawigacyjnym 30/2022](#).

Ze względu na trwającą przebudowę mostu kolejowego **w km 17+200 Kanału Żerańskiego**, to znaczy w rejonie ujścia Kanału Żerańskiego do Jeziora Zegrzyńskiego, **występują utrudnienia żeglugowe w postaci zwężenia szlaku żeglownego oraz trwających robót budowlanych**. Prosimy o zachowanie szczególnej ostrożności oraz stosowanie się do poleceń obsługi rejonu budowy oraz zamontowanego oznakowania nawigacyjnego. Omawiane utrudnienia będą występowały do dnia 31 października 2022 r. Dodatkowo w dniach 11.07.2022 r. – 29.07.2022 r. droga wodna Kanału Żerańskiego w rejonie budowy będzie zamknięta. W omawianym okresie szlak będzie otwierany od poniedziałku do piątku na jedną godzinę dziennie, to znaczy od 12.00 do 13.00, a w soboty i niedziele na cały dzień. Celem uzgodnienia przepłynięcia poza wyznaczonymi godzinami, prosimy skontaktować się z Wykonawcą pod numerem telefonu: 531 285 507. Szczegóły dostępne są pod adresem: [Komunikat Nawigacyjny 29/2022](#).

Ze względu na konieczność przeprowadzenia niezbędnych prac remontowych **Śluza Włocławek jest nieczynna**. Przewidywany termin przywrócenia śluzy do eksploatacji: 1 sierpnia 2022 r. O zakończeniu robót i otwarciu śluzy poinformujemy oddzielnym Komunikatem Nawigacyjnym. Szczegóły dostępne są pod adresem: [Komunikat Nawigacyjny 28/2022](#).

Informujemy o **utrudnieniach żeglugowych związanych z pozostałościami po budowie w rejonie mostu Południowego na Wiśle w Warszawie, w km 500 szlaku żeglownego Wisły**. Ze względu na niebezpieczne elementy konstrukcyjne pozostawione w korycie Wisły w rejonie przęsła żeglugowego, droga wodna Wisły w rejonie mostu Południowego w km 500 szlaku żeglownego Wisły jest zamknięta do czasu usunięcia omawianych przeszkód. Otwarcie drogi wodnej Wisły w rejonie mostu Południowego zostanie ogłoszone oddzielnym komunikatem nawigacyjnym. Szczegóły dostępne są pod adresem: [komunikat nawigacyjny 23/2022](#).

Oznakowanie nawigacyjne zostało wystawione na drodze wodnej Narwi w km 62+800 – 83+500, to znaczy od rejonu Pułtuska do ujścia Orzyca. W związku z powyższym **droga wodna Narwi w km 62+800 – 83+500 jest od dnia 10 maja 2022 r. otwarta**. Szczegóły w [komunikacie nawigacyjnym 22/2022](#).

Oznakowanie nawigacyjne zostało wystawione na drodze wodnej Wisły w km 456+700 – 500+000, to znaczy od ujścia Pilicy do mostu Południowego w Warszawie. W związku z powyższym **droga wodna Wisły w km 456+700 – 500+000 jest od dnia 10 maja 2022 r. otwarta**. Szczegóły w [komunikacie nawigacyjnym 21/2022](#).

Oznakowanie nawigacyjne zostało wystawione na drodze wodnej **Wisły w km 431+900 – 456+700**, to znaczy od ujścia Radomki do ujścia Pilicy. W związku z powyższym droga wodna Wisły w km 431+900 – 456+700 jest od dnia 2 maja 2022 r. otwarta. Szczegóły w [komunikacie nawigacyjnym 20/2022](#).

Oznakowanie nawigacyjne zostało wystawione na drodze wodnej Wisły w km 520+300 – 551+000, to znaczy od wejścia do Kanału Żerańskiego do ujścia Narwi. W związku z powyższym droga wodna Wisły w km 520+300 – 551+000 jest od dnia 29 kwietnia 2022 r. otwarta. Szczegóły w [komunikacie nawigacyjnym 19/2022](#)

Droga wodna **Kanału Żerańskiego w km 0+000 – 17+200**, to znaczy na całej długości od Wisły do Jeziora Zegrzyńskiego, jest **od dnia 21 kwietnia 2022 r. otwarta**. Szczegóły dostępne w [komunikacie nawigacyjnym 18/2022](#).

Oznakowanie nawigacyjne zostało wystawione na drodze wodnej Wisły w km 551 – 590, to znaczy od rejonu Wyszogrodu we Włocławku do rejonu Kępy Ośnickiej. W związku z powyższym **droga wodna Wisły w km 551 – 590 jest od dnia 21 kwietnia 2022 r. otwarta**. Szczegóły dostępne w [komunikat nawigacyjny 16/2022](#)

Śluza Żerań pracuje zgodnie z następującymi zasadami:

- czynna codziennie od poniedziałku do niedzieli i w dni świąteczne w godzinach: 7.00 – 15.00,
- w miesiącach od maja do września – w każdy piątek, sobotę, niedzielę i święto czas pracy śluzy wydłużony do godziny 19.00,
- ostatnie śluzowanie rozpoczyna się nie później niż na pół godziny przed końcem czasu pracy śluzy, to znaczy odpowiednio o 14.30 albo 18.30, ze względu na długi czas trwania śluzowania.

Oznakowanie nawigacyjne zostało wystawione na drodze wodnej Wisły w km 620 – 646, to znaczy od rejonu Kępy Ośnickiej do rejonu ujścia Skrwy na Zbiorniku Wodnym Włocławek. W związku z powyższym **droga wodna Wisły w km 620 – 646 jest od dnia 6 kwietnia 2022 r. otwarta**. Szczegóły w [komunikacie nawigacyjnym nr 13/2022](#).

Oznakowanie nawigacyjne zostało wystawione na drodze wodnej Bugu w km 00+000 – 42+000, to znaczy od ujścia do Narwi do ujścia Liwca. W związku z powyższym **droga wodna Bugu w km 00+000 – 42+000, jest od dnia 4 kwietnia 2022 r. otwarta**. Szczegóły w [komunikacie nawigacyjnym nr 11/2022](#).

Oznakowanie nawigacyjne zostało wystawione na drodze wodnej Narwi w km 29+020 – 38+000, to znaczy od mostu drogowego w Zegrzu do ujścia Bugu. W związku z powyższym **droga wodna Wisły w Warszawie w km 29+020 – 38+000, jest od dnia 4 kwietnia 2022 r. otwarta**. Szczegóły w [komunikacie nawigacyjnym 10/2022](#).

Oznakowanie nawigacyjne zostało wystawione na drodze wodnej Wisły w km 590 – 620, to znaczy od rejonu Wyszogrodu we Włocławku do rejonu Kępy Ośnickiej. W związku z powyższym **droga wodna Wisły w Warszawie w km 590 – 620 jest od dnia 4 kwietnia 2022 r. otwarta**. Szczegóły w [komunikacie nawigacyjnym nr 09/2022](#).

W rejonie **km 513+500 drogi wodnej Wisły, tj. między Mostem Świętokrzyskim, a Śląsko-Dąbrowskim w Warszawie trwają roboty związane z budową mostu pieszo-rowerowego przez Wisłę**. W związku z powyższym, ze względu na ruch jednostek pływających Wykonawcy oraz trwające prace budowlane osoby korzystające z drogi wodnej Wisły w omawianym rejonie proszone są o zachowanie szczególnej ostrożności. Szczegóły dostępne w [komunikacie nawigacyjnym nr 08/2022](#).

Oznakowanie nawigacyjne zostało wystawione na drodze wodnej Wisły w km 646 – 675, to znaczy na Zbiorniku Wodnym Włocławek od rejonu ujścia Skrwy do Stopnia Wodnego we Włocławku. W związku z powyższym **droga wodna Wisły w Warszawie w km 646 – 675 jest od dnia 1 kwietnia 2022 r. otwarta**. Szczegóły w [komunikacie nawigacyjnym nr 7/2022](#).

Oznakowanie nawigacyjne zostało wystawione na drodze wodnej Wisły w km 675 – 680, to znaczy od Stopnia Wodnego we Włocławku do ujścia Zgłowiączki. W związku z powyższym **droga wodna Wisły w Warszawie w km 675 – 680 jest od dnia 30 marca 2022 r. otwarta**. Szczegóły w [komunikacie nawigacyjnym nr 6/2022](#).

Oznakowanie nawigacyjne zostało wystawione na drodze wodnej Wisły w km 295+200 – 431+900, to znaczy od ujścia Sanny do ujścia Radomki. W związku z powyższym **droga wodna Wisły w Warszawie w km 295+200 – 431+900 jest od dnia 30 marca 2022 r. otwarta**. Szczegóły dostępne są pod adresem: [komunikat nawigacyjny 05/2022](#)

W związku z wybudowaniem tymczasowego progu podpiętrzającego wodę dla Elektrowni Kozienice, **szlak żeglowny w km 425+950 rzeki Wisły w okolicy miejscowości Świerże Górne pozostaje zamknięty**. Informacje na temat możliwości pokonania progu przez jednostki pływające dostępne są na stronie internetowej Enea S.A. Szczegóły dostępne są pod adresem: [komunikat nawigacyjny 04/2022](#)

Pływające oznakowanie nawigacyjne zostało wystawione na drodze wodnej **Wisły w km 500+000 – 507+100**, to znaczy od Mostu Południowego do Mostu Siekierkowskiego w Warszawie. W związku z powyższym **droga wodna Wisły w Warszawie na odcinku od Mostu Południowego do Mostu Siekierkowskiego w Warszawie jest od dnia 21 marca 2022 r. otwarta**. Szczegóły dostępne są pod adresem: [komunikat nawigacyjny nr 03/2022](#)

Pływające oznakowanie nawigacyjne zostało wystawione na drodze wodnej **Wisły w km 515+600 – 520+300**, to znaczy od Mostu Gdańskiego do wejścia Kanału Żerańskiego w Warszawie. W związku z powyższym **droga wodna Wisły w Warszawie na odcinku od Mostu Gdańskiego do wejścia do Kanału Żerańskiego jest od dnia 18 marca 2022 r. otwarta**. Szczegóły dostępne są pod adresem: [komunikat nawigacyjny nr 02/2022](#).

Pływające oznakowanie nawigacyjne zostało wystawione na drodze wodnej **Wisły w km 507+100 – 515+600**, to znaczy od mostu Siekierkowskiego do mostu Gdańskiego w Warszawie. W związku z powyższym **droga wodna Wisły w Warszawie na odcinku od mostu Siekierkowskiego do Gdańskiego jest od dnia 5 stycznia 2022 r. otwarta**. Głębokość tranzytowa na omawianym odcinku jest w dniu 5 stycznia 2022 r. równa 3,5 m, przy stanie wody 210 cm na wodowskazie Warszawa-Bulwary. Aktualny stan wody dostępny jest pod adresem: <https://hydro.imgw.pl/>. Szczegóły w [komunikacie nawigacyjnym nr 01/2022](#).

Komunikaty nawigacyjne dostępne są pod adresem: <http://warszawa.wody.gov.pl/komunikaty-nawigacyjne>

RZGW we Wrocławiu

Odrzańska Droga Wodna jest otwarta dla żeglugi.

Najnowsze komunikaty nawigacyjne:

Od dnia 31.05.2022 r. do odwołania trwa przebudowa mostu drogowego w Krośnie Odrzańskim **w km 514+100 rzeki Odry** wszystkie jednostki pływające chcące przejść przez wskazany rejon są zobowiązane do powiadomienia 4 godz. przed podejściem jednostkę prowadząca roboty tj. BIZON-O-155. [Komunikat nawigacyjny nr 18/2022](#).

Z powodów technicznymi od dnia 18.05.2022 śluza Ratowice będzie śluzowała jednostki zawodowe w godz. 07:00-17:00 natomiast jednostki sportowe i turystyczne będą śluzowane dwa razy dziennie o godz. 10:00 i 16:00 oraz jeżeli będzie taka możliwość za każdym razem przy śluzowaniu jednostek zawodowych. [Komunikat nawigacyjny nr 17/2022](#).

Komunikaty nawigacyjne dostępne są pod adresem: <https://wroclaw.wody.gov.pl/komunikaty-nawigacyjne> i <https://wroclaw.wody.gov.pl/sytuacja-hydrologiczno-nawigacyjna>.

11. Inne informacje.

Brak.

Komunikat o sytuacji hydrologicznej został opracowany na podstawie danych z regionalnych zarządów gospodarki wodnej (RZGW) oraz z państwowej służby hydrologiczno-meteorologicznej IMGW-PIB przez:

Grzegorz Podbielski

Centrum Operacyjne Ochrony Przeciwpowodziowej

Krajowy Zarząd Gospodarki Wodnej

Państwowe Gospodarstwo Wodne Wody Polskie