

## INFORMACJA O SYTUACJI HYDROLOGICZNO–METEOROLOGICZNEJ W POLSCE

z dnia 5 lipca 2022 r.

### 1. Ostrzeżenia hydrologiczne

W dniu 5 lipca 2022 r. (na godz. 11:20) obowiązują **ostrzeżenia hydrologiczne<sup>1</sup> 2 stopnia** dotyczące **wezbrań z przekroczeniem stanów ostrzegawczych**:

– **Zlewnia Małej Wisły i Przemszy** – od godz. 02:00 dnia 05.07.2022 r. do godz. 00:00 dnia 06.07.2022 r.;

W obszarach występowania prognozowanych intensywnych opadów deszczu (miejscami również o charakterze burzowym), spodziewane są wzrosty poziomu wody, lokalnie do strefy stanów wysokich. Na mniejszych rzekach oraz w zlewniach zurbanizowanych, mogą wystąpić gwałtowne wzrosty poziomu wody i podtopienia. W miejscach wystąpienia szczególnie intensywnych opadów, istnieje możliwość przekroczenia stanów ostrzegawczych, a punktowo także alarmowych.

W dniu 5 lipca 2022 r. (na godz. 11:20) obowiązują **ostrzeżenia hydrologiczne<sup>1</sup> 1 stopnia** dotyczące **gwałtownych wzrostów stanów wody**:

– **zlewnie Supraśli i Biebrzy** – od godz. 13:00 dnia 05.07.2022 r. do godz. 12:00 dnia 06.07.2022 r.;

W związku z prognozowanymi intensywnymi opadami deszczu, w tym również o charakterze burzowym, w zlewniach Supraśli i górnej Biebrzy spodziewane są lokalne wzrosty poziomu wody. W obszarach występowania prognozowanych opadów burzowych, na mniejszych rzekach oraz w zlewniach zurbanizowanych, mogą wystąpić gwałtowne wzrosty poziomu wody i podtopienia. W zlewniach kontrolowanych, w przypadku wystąpienia szczególnie intensywnych opadów istnieje możliwość przekroczenia stanów ostrzegawczych.

– **zlewnia Soły oraz Małej Wisły poniżej zb. Goczałkowice** – od godz. 02:00 dnia 05.07.2022 r. do godz. 00:00 dnia 06.07.2022 r.;

W obszarach występowania prognozowanych intensywnych opadów deszczu (miejscami również o charakterze burzowym), spodziewane są wzrosty poziomu wody, lokalnie do strefy stanów wysokich. Na mniejszych rzekach oraz w zlewniach zurbanizowanych, mogą wystąpić gwałtowne wzrosty poziomu wody i podtopienia. W miejscach wystąpienia szczególnie intensywnych opadów, punktowo istnieje możliwość przekroczenia stanów ostrzegawczych, a krótkotrwale także alarmowych.

– **zlewnie dopływów Wisły oraz zlewnia Czarnej Orawy** – od godz. 02:00 dnia 05.07.2022 r. do godz. 00:00 dnia 06.07.2022 r.;

W obszarach występowania prognozowanych intensywnych opadów deszczu (miejscami również o charakterze burzowym), spodziewane są wzrosty poziomu wody, lokalnie do strefy stanów wysokich. Na mniejszych rzekach oraz w zlewniach zurbanizowanych, mogą wystąpić gwałtowne wzrosty poziomu wody i podtopienia. W miejscach wystąpienia szczególnie intensywnych opadów, punktowo istnieje możliwość przekroczenia stanów ostrzegawczych, a krótkotrwale także alarmowych.

– **zlewnie Nidy, Czarnej (Staszowskiej), Koprzywianki oraz Kamiennej** – od godz. 02:00 dnia 05.07.2022 r. do godz. 00:00 dnia 06.07.2022 r.;

W obszarach występowania prognozowanych intensywnych opadów deszczu (miejscami również o charakterze burzowym), spodziewane są wzrosty poziomu wody, lokalnie do strefy stanów wysokich. Na mniejszych rzekach oraz w zlewniach zurbanizowanych, mogą wystąpić gwałtowne wzrosty poziomu wody i podtopienia. W miejscach

wystąpienia szczególnie intensywnych opadów, punktowo istnieje możliwość przekroczenia stanów ostrzegawczych, a krótkotrwale także alarmowych.

– **Zlewnie Iłżanki, Radomki, Pilicy od Zb. Sulejów, Świdra, Jeziorki oraz Bugu** – od godz. 11:00 dnia 05.07.2022 r. do godz. 12:00 dnia 06.07.2022 r.;

W związku z prognozowanymi intensywnymi opadami deszczu, w tym również o charakterze burzowym, w zlewniach dopływów Wisły od Dębłina do ujścia Narwi oraz w zlewni Bugu spodziewane są lokalne wzrosty poziomu wody. W obszarach występowania prognozowanych opadów burzowych, na mniejszych rzekach oraz w zlewniach zurbanizowanych, mogą wystąpić gwałtowne wzrosty poziomu wody i podtopienia. W zlewniach kontrolowanych, w przypadku wystąpienia szczególnie intensywnych opadów, istnieje możliwość przekroczenia stanów ostrzegawczych.

– **Prosna górna** – od godz. 08:00 dnia 05.07.2022 r. do godz. 00:00 dnia 06.07.2022 r.;

W obszarach występowania prognozowanych opadów burzowych, na mniejszych rzekach niekontrolowanych oraz w zlewniach zurbanizowanych, mogą wystąpić gwałtowne wzrosty stanów wody i lokalne podtopienia. W zlewniach kontrolowanych, w przypadku wystąpienia szczególnie intensywnych opadów, istnieje możliwość lokalnego, krótkotrwałego przekroczenia stanu ostrzegawczego.

– **Warta górna od Liswarty do Zb. Jeziorsko, Oleśnica, Ner** – od godz. 08:00 dnia 05.07.2022 r. do godz. 00:00 dnia 06.07.2022 r.;

W obszarach występowania prognozowanych opadów burzowych, na mniejszych rzekach niekontrolowanych oraz w zlewniach zurbanizowanych, mogą wystąpić gwałtowne wzrosty stanów wody i lokalne podtopienia.

– **Strzegomka od Zb. Dobromierz do ujścia do Bystrzycy** – od godz. 09:27 dnia 05.07.2022 r. do godz. 16:00 dnia 06.07.2022 r.;

Strzegomką poniżej ujścia Pełcznicy będzie przemieszczało się wezbranie opadowe. Stan wody gwałtownie podniesie się do strefy wody wysokiej.

– **Odra od Chałupek do Koźła, Opawa, Opawica, Olza, Czadeczką, Psina, Ruda, Bierawka, Kłodnica, Odra od Koźła do ujścia Nysy Kłodzkiej, Stradunia, Osobłoga od granicy RP do ujścia, Osobłoga, Mała Panew, Nysa Kłodzka ze Ścinawką, Nysa Kłodzka od Ścinawki do Zb. Kozielno, Nysa Kłodzka od Zb. Kozielno do Zb. Nysa, Nysa Kłodzka od Zb. Nysa do ujścia, Klikawa, Żydawka, Czermnica, Orlica, Odra od ujścia Nysy Kłodzkiej do ujścia Widawy, Stobrawa, Widawa od Namysłowa do ujścia do Odry, Widawa, Oława górna do Zborowic, Oława od Zborowic do ujścia** – od godz. 07:50 dnia 05.07.2022 r. do godz. 22:00 dnia 05.07.2022 r.;

Na obszarach z prognozowanymi intensywnymi opadami deszczu (miejscami z towarzyszeniem burz), mogą wystąpić wzrosty stanu wody do strefy wody wysokiej. Lokalnie ich przebieg może być gwałtowny, zwłaszcza na mniejszych rzekach, w tym w zlewniach zurbanizowanych, górskich, czy podgórskich. W warunkach wyjątkowo intensywnych opadów, na rzekach kontrolowanych stany wody mogą przejściowo przekroczyć stan ostrzegawczy, a na Kłodnicy w Gliwicach chwilowo nawet stan alarmowy.

– **zlewnie Brenia, Wiśłoki, Łęgu, Sanu, Wiśłoka, Wieprza do ujścia Bystrzycy oraz Bugu do ujścia Uherki** – od godz. 12:00 dnia 05.07.2022 r. do godz. 00:00 dnia 06.07.2022 r.;

W obszarach występowania prognozowanych opadów burzowych, na mniejszych rzekach oraz w zlewniach zurbanizowanych, mogą wystąpić gwałtowne wzrosty poziomu wody i podtopienia. W zlewniach kontrolowanych, w przypadku wystąpienia szczególnie intensywnych opadów, istnieje możliwość przekroczenia stanów ostrzegawczych.

– **Zlewnia Pilicy do Zb. Sulejów** – od godz. 02:00 dnia 05.07.2022 r. do godz. 08:00 dnia 06.07.2022 r.;

W związku z prognozowanymi intensywnymi opadami deszczu, w tym również o charakterze burzowym, w zlewni Pilicy spodziewane są lokalne wzrosty poziomu wody. W obszarach występowania prognozowanych opadów burzowych, na mniejszych rzekach oraz w zlewniach zurbanizowanych, mogą wystąpić gwałtowne wzrosty poziomu wody i podtopienia. W zlewniach kontrolowanych, w przypadku wystąpienia szczególnie intensywnych opadów, istnieje możliwość przekroczenia stanów ostrzegawczych.

– **Warta górna do Poraja, Warta górna od Poraja do Liswarty, Liswarta, Widawka, Grabia, Nieciecz** – od godz. 02:00 dnia 05.07.2022 r. do godz. 00:00 dnia 06.07.2022 r.;

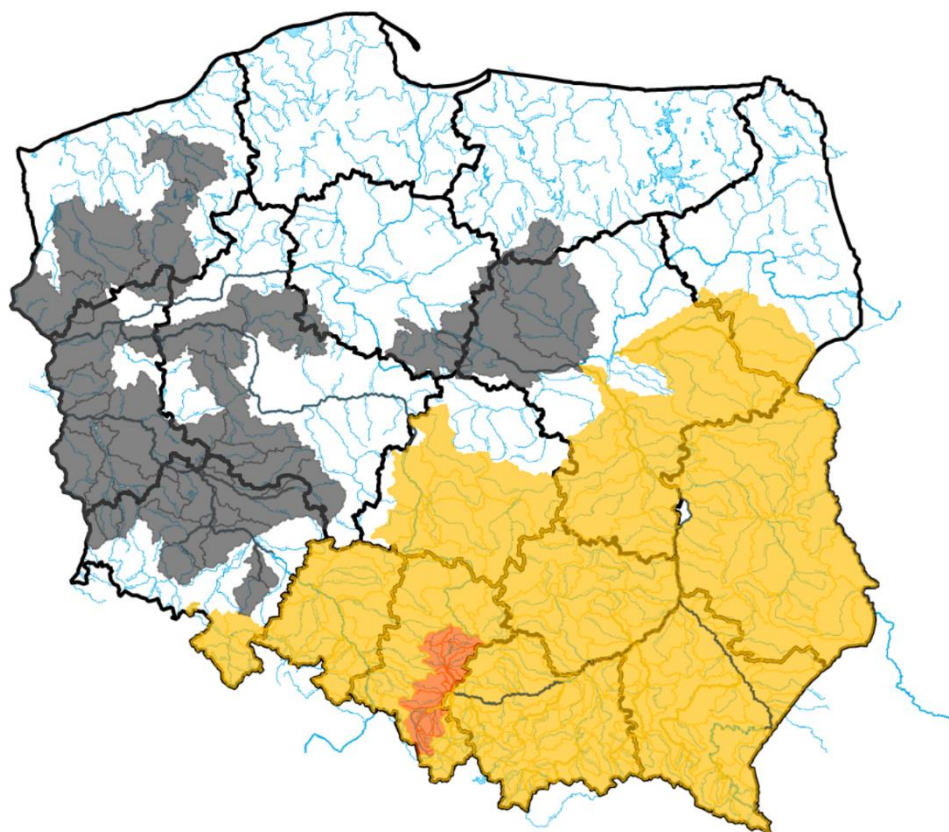
W obszarach występowania prognozowanych opadów burzowych, na mniejszych rzekach niekontrolowanych oraz w zlewniach zurbanizowanych, mogą wystąpić gwałtowne wzrosty stanów wody i lokalne podtopienia.

– **Wieprz od ujścia Bystrzycy, przyrzecze Wisły, Bug od ujścia Uherki do Krzyczewa** – od godz. 09:31 dnia 05.07.2022 r. do godz. 15:00 dnia 06.07.2022 r.;

W obszarach występowania prognozowanych silnych opadów deszczu (miejscami również o charakterze burzowym), mogą wystąpić wzrosty poziomu wody, lokalnie do strefy stanów wysokich. Na mniejszych rzekach oraz w zlewniach zurbanizowanych, przebieg zjawiska może być gwałtowny. W obszarach wystąpienia szczególnie intensywnych opadów, na rzekach kontrolowanych, punktowo istnieje możliwość przekroczenia stanu ostrzegawczego.

– **zlewnia górnej Narwi** – od godz. 11:00 dnia 05.07.2022 r. do godz. 12:00 dnia 06.07.2022 r.;

W związku z prognozowanymi intensywnymi opadami deszczu, w tym również o charakterze burzowym, w zlewni górnej Narwi spodziewane są lokalne wzrosty poziomu wody. W obszarach występowania prognozowanych opadów burzowych, na mniejszych rzekach oraz w zlewniach zurbanizowanych, mogą wystąpić gwałtowne wzrosty poziomu wody i podtopienia. W zlewniach kontrolowanych, w przypadku wystąpienia szczególnie intensywnych opadów, istnieje możliwość przekroczenia stanów ostrzegawczych.



ŹRÓDŁO IMGW PIB

## 2. Ostrzeżenia meteorologiczne

W dniu 5 lipca 2022 r. (na godz. 11:20) obowiązują **ostrzeżenia meteorologiczne<sup>1</sup> 2 stopnia** dotyczące **burz z gradem**:

– **województwo lubelskie** (pow. hrubieszowski, tomaszowski), **województwo podkarpackie** (pow. bieszczadzki, brzozowski, jarosławski, lubaczowski, przemyski, sanocki, leski, Przemyśl) – od godz. 12:00 dnia 05.07.2022 r. do godz. 22:00 dnia 05.07.2022 r.;

Prognozowane są burze, którym miejscami będą towarzyszyć bardzo silne opady deszczu od 20 mm do 35 mm, oraz porywy wiatru do 90 km/h. Miejscami grad.

W dniu 5 lipca 2022 r. (na godz. 11:20) obowiązują **v ostrzeżenia meteorologiczne<sup>1</sup> 2 stopnia** dotyczące **silnego deszczu z burzami**:

– **województwo lubelskie** (pow. bialski, kraśnicki, lubartowski, lubelski, łęczyński, łukowski, opolski, parczewski, puławski, radzyński, rycki, świdnicki, włodawski, Biała Podlaska, Lublin), **województwo łódzkie** (pow. rawski, tomaszowski), **województwo mazowieckie** (pow. białobrzegi, garwoliński, grójecki, kozienicki, lipski, łosicki, miński, otwocki, piaseczyński, przysuski, radomski, siedlecki, sokołowski, szydłowiecki, węgrowski, zwoleniński, Radom, Siedlce), **województwo podlaskie** (pow. siemiatycki) – od godz. 11:00 dnia 05.07.2022 r. do godz. 11:00 dnia 06.07.2022 r.;

Prognozowane są opady deszczu o natężeniu umiarkowanym, okresami silnym. Wysokość opadu miejscami od 30 mm do 50 mm. Opadom towarzyszyć mogą burze z porywami wiatru do 70 km/h, możliwy grad.

– **województwo podlaskie** (pow. bielski, hajnowski, wysokomazowiecki, zambrowski) – od godz. 11:00 dnia 05.07.2022 r. do godz. 11:00 dnia 06.07.2022 r.;

Prognozowane są opady deszczu o natężeniu umiarkowanym, okresami silnym. Wysokość opadu miejscami od 30 mm do 50 mm. Opadom towarzyszyć mogą burze z porywami wiatru do 70 km/h, możliwy grad.

– **województwo podlaskie** (pow. bielski, hajnowski, wysokomazowiecki, zambrowski) – od godz. 11:00 dnia 05.07.2022 r. do godz. 11:00 dnia 06.07.2022 r.;

Prognozowane są opady deszczu o natężeniu umiarkowanym, okresami silnym. Wysokość opadu miejscami od 30 mm do 50 mm. Opadom towarzyszyć mogą burze z porywami wiatru do 70 km/h, możliwy grad.

– **województwo opolskie** (pow. głubczycki, kędzierzyńsko-kozielski, krapkowicki, nyski, prudnicki, strzelecki) – od godz. 11:00 dnia 05.07.2022 r. do godz. 11:00 dnia 06.07.2022 r.;

Prognozowane są opady deszczu o natężeniu umiarkowanym, okresami silnym. Wysokość opadu miejscami od 30 mm do 50 mm. Opadom towarzyszyć mogą burze z porywami wiatru do 70 km/h, możliwy grad.

– **województwo podlaskie** (pow. białostocki, sokółski, Białystok) – od godz. 13:00 dnia 05.07.2022 r. do godz. 11:00 dnia 06.07.2022 r.;

Prognozowane są opady deszczu o natężeniu umiarkowanym, okresami silnym. Wysokość opadu miejscami od 30 mm do 50 mm. Opadom towarzyszyć mogą burze z porywami wiatru do 70 km/h, możliwy grad.

– **województwo łódzkie** (pow. bełchatowski, opoczyński, pajęczański, piotrkowski, radomszczański, Piotrków Trybunalski), **województwo małopolskie** (wszystkie powiaty), **województwo śląskie** (wszystkie powiaty), **województwo świętokrzyskie** (wszystkie powiaty) – od godz. 02:00 dnia 05.07.2022 r. do godz. 00:00 dnia 06.07.2022 r.;

Prognozowane są opady deszczu o natężeniu umiarkowanym, okresami silnym. Wysokość opadu miejscami od 40 mm do 50 mm. Opadom towarzyszyć będą burze z porywami wiatru do 70 km/h, możliwy grad.

– **województwo mazowieckie** (pow. ostrowski) – od godz. 11:00 dnia 05.07.2022 r. do godz. 08:00 dnia 06.07.2022 r.;

Prognozowane są opady deszczu o natężeniu umiarkowanym, okresami silnym. Wysokość opadu miejscami od 30 mm do 50 mm. Opadom towarzyszyć mogą burze z porywami wiatru do 70 km/h, możliwy grad.

W dniu 5 lipca 2022 r. (na godz. 11:20) obowiązują **ostrzeżenia meteorologiczne<sup>1</sup> 1 stopnia** dotyczące **burz z gradem**:

– **województwo lubelskie** (pow. biłgorajski, chełmski, janowski, krasnostawski, zamojski, Chełm, Zamość), **województwo podkarpackie** (pow. dębicki, jasielski, kolbuszowski, krośnieński (podkarpackie), leżajski, łańcucki, mielecki, nizański, przeworski, ropczycko-sędziszowski, rzeszowski, stalowowolski, strzyżowski, tarnobrzeski, Krosno, Rzeszów, Tarnobrzeg) – od godz. 12:00 dnia 05.07.2022 r. do godz. 22:00 dnia 05.07.2022 r.;

Prognozowane są burze, którym miejscami będą towarzyszyć silne opady deszczu od 20 mm do 35 mm oraz porywy wiatru do 80 km/h. Miejscami grad.

– **województwo łódzkie** (pow. łaski, pabianicki, sieradzki, wieluński, wieruszowski, zduńskowolski), **województwo opolskie** (pow. brzeski, kluczborski, namysłowski, oleski, opolski, Opole) – od godz. 02:00 dnia 05.07.2022 r. do godz. 18:00 dnia 05.07.2022 r.;

Prognozowane są opady deszczu o natężeniu umiarkowanym, okresami silnym. Wysokość opadu miejscami od 30 mm do 45 mm. Opadom towarzyszyć będą burze z porywami wiatru do 70 km/h. Możliwy grad.

– **województwo mazowieckie** (pow. makowski, nowodworski, ostrołęcki, pułtuski, Ostrołęka) – od godz. 11:00 dnia 05.07.2022 r. do godz. 08:00 dnia 06.07.2022 r.;

Prognozowane są opady deszczu o natężeniu umiarkowanym, okresami silnym. Wysokość opadu miejscami do 35 mm. Opadom towarzyszyć będą burze z porywami wiatru do 70 km/h. Możliwy grad.

– **województwo podlaskie** (pow. augustowski, łomżyński, moniecki, Łomża) – od godz. 11:00 dnia 05.07.2022 r. do godz. 11:00 dnia 06.07.2022 r.;

Prognozowane są opady deszczu o natężeniu umiarkowanym, okresami silnym. Wysokość opadu miejscami do 35 mm. Opadom towarzyszyć będą burze z porywami wiatru do 70 km/h. Możliwy grad.

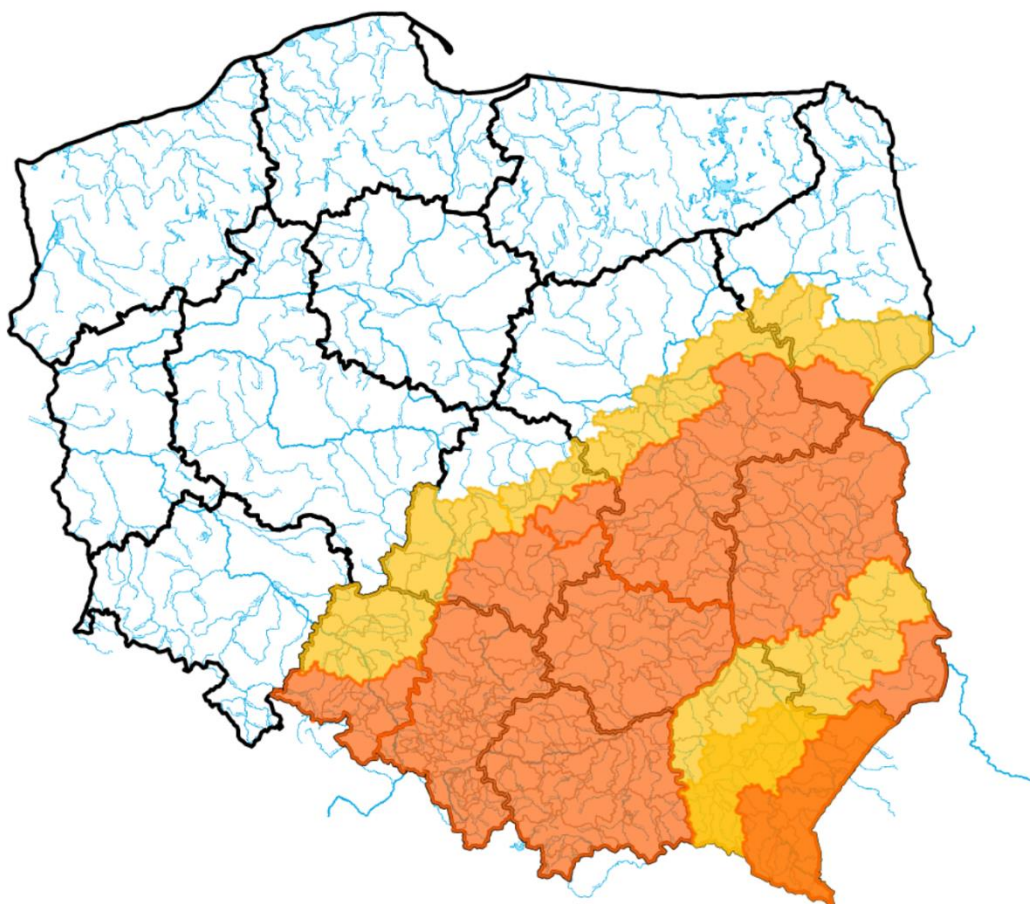
– **województwo łódzkie** (pow. łódzki wschodni, skierniewicki, brzeziński, Łódź, Skierniewice), **województwo mazowieckie** (pow. grodziski, legionowski, pruszkowski, warszawski zachodni, wołomiński, wyszkowski, żyrardowski, Warszawa) – od godz. 11:00 dnia 05.07.2022 r. do godz. 08:00 dnia 06.07.2022 r.;

Prognozowane są opady deszczu o natężeniu umiarkowanym, okresami silnym. Wysokość opadu miejscami do 35 mm. Opadom towarzyszyć będą burze z porywami wiatru do 70 km/h. Możliwy grad.

W dniu 5 lipca 2022 r. (na godz. 11:20) obowiązują **ostrzeżenia meteorologiczne<sup>1</sup> 1 stopnia** dotyczące **upału**:

– **województwo podkarpackie** (pow. bieszczadzki, brzozowski, jarosławski, jasielski, krośnieński, leżajski, lubaczowski, łańcucki, przemyski, przeworski, ropczycko-sędziszowski, rzeszowski, sanocki, strzyżowski, leski, Krosno, Przemyśl, Rzeszów) – od godz. 13:00 dnia 04.07.2022 r. do godz. 18:00 dnia 05.07.2022 r.;

Prognozuje się upał. Temperatura maksymalna w dzień od 29°C do 31°C. Temperatura minimalna w nocy od 15°C do 17°C.



ŹRÓDŁO IMGW PIB

### 3. Ostrzeżenia dotyczące suszy

W dniu 5 lipca 2022 r. (na godz. 11:20) obowiązują **ostrzeżenia dotyczące suszy hydrologicznej**<sup>1</sup>.

W kolejnych dniach spodziewane jest dalsze utrzymywanie się przepływów wody poniżej SNQ w następujących obszarach:

- **zlewnie dopływów Warty od Wełny do Noteci** – od 11.05.2022 do odwołania;
- **Przyczecze Warty dolnej od Noteci do ujścia** – od 23.05.2022 do odwołania;
- **Czarna Wielka** – od 23.05.2022 do odwołania;
- **Zlewnia Kanału Mosińskiego** – od 23.05.2022 do odwołania;
- **Noteć Dolna** – od 23.05.2022 do odwołania;
- **Zlewnia Iny i Płoni** – od 23.05.2022 do odwołania;
- **Zlewnia Ślęzy** – od 24.05.2022 do odwołania;
- **zlewnia Baryczy bez Orli i Polskiego Rowu** – od 24.05.2022 do odwołania;
- **Odra od ujścia Widawy do Ścinawy, Kaczawa od Dunina (bez grn. Skorej) do ujścia** – od 06.06.2022 do odwołania;
- **Odra od ujścia Bobru do Białej Góry, Odra od Białej Góry do Słubic** – od 07.06.2022 do odwołania;
- **Barycz od Polskiej Wody do ujścia do Odry** – od 07.06.2022 do odwołania;
- **Odra od Ścinawy do Głogowa, Barycz bez Orli i Polskiego Rowu, Orla** – od 12.06.2022 do odwołania;
- **Warta dolna od Noteci do ujścia** – od 12.06.2022 do odwołania;
- **Nysa Łużycka od Zgorzelca do ujścia** – od 18.06.2022 do odwołania;

- zlewnia Drawy – od 20.06.2022 do odwołania;
- Zlewnia Bugu do ujścia Uherki – od 20.06.2022 do odwołania;
- Łęg i przyrzecze Wisły – od 20.06.2022 do odwołania;
- Przyrzecze Odry dolnej od Warty do Gryfina – od 23.06.2022 do odwołania;
- Polski Rów – od 23.06.2022 do odwołania;
- Zlewnia Bugu od ujścia Uherki do Krzyczewa – od 23.06.2022 do odwołania;
- Kaczawa górna do Dunina – od 24.06.2022 do odwołania;
- zlewnia Wełny – od 25.06.2022 do odwołania;
- Noteć środkowa – od 27.06.2022 do odwołania;
- zlewnia Odry od Głogowa do ujścia Bobru – od 27.06.2022 do odwołania;
- Zlewnia Przemszy i przyrzecze Wisły – od 27.06.2022 do odwołania;
- Zlewnia Sanu od ujścia Wiaru – od 27.06.2022 do odwołania;
- Odra dolna od Warty do Gryfina – od 30.06.2022 do odwołania.
- Zlewnia Wkry – od 30.06.2022 do odwołania;
- Bóbr od Bobrzycy do ujścia (bez Kwisy i Czernej Wielkiej) – od 30.06.2022 do odwołania;
- Odra od Trestna do Brzegu Dolnego, Odra od Brzegu Dolnego do ujścia Baryczy, Odra od ujścia Baryczy do ujścia Bobru, Odra od ujścia Bobru do Słubic – od 30.06.2022 do odwołania;
- Mała Wisła od zb. Goczałkowice do ujścia Przemszy – od 30.06.2022 do odwołania;
- Uswica i przyrzecze Wisły – od 30.06.2022 do odwołania;
- Wisła od ujścia Przemszy do ujścia Raby – od 30.06.2022 do odwołania;
- Odra środkowa od Słubic do Warty – od 01.07.2022 do odwołania;
- Zlewnia Parsęty od źródła do Radew – od 01.07.2022 do odwołania;
- Wisłok od ujścia Morwawy do ujścia – od 02.07.2022 do odwołania;
- Warta środkowa od Zb. Jeziorsko do Proсны, Warta środkowa od Proсны do Wełny – od 03.07.2022 do odwołania;
- Warta środkowa od Wełny do Noteci – od 03.07.2022 do odwołania;
- Wisła od Dęblina do ujścia Zgłowiączki – od 04.07.2022 do odwołania;
- Wisła od ujścia Kamiennej do Dęblina – od 04.07.2022 do odwołania.

**Uwaga!** Ostrzeżenia wydawane są w sytuacji, gdy aktualne lub prognozowane wartości przepływu na stacjach wodowskazowych uznanych za reprezentatywne układają się poniżej SNQ przez minimum 10 dni.

<sup>1</sup> Źródłem prezentowanych danych są informacje zbierane i przetwarzane przez państwową służbę hydrologiczno-meteorologiczną, którymi rozporządza „IMGW– PIB”.

#### 4. Przekroczenia stanów alarmowych i ostrzegawczych

W dniu 5 lipca 2022 r. (na godz. 11:00) zanotowano przekroczenie stanu ostrzegawczego:

- na 1 stacji wodowskazowej w zlewni Odry:

Nazwa stacji	Rzeka	Województwo	Stan wody [cm]	Zmiana w ciągu doby (od 06 do 06 UTC)	Stan ostrzegawczy [cm]	Stan alarmowy [cm]
ŚWIEBODZICE	Pęcznica	dolnośląskie	143	6	140	160

Nie zanotowano opadów o dużej wydajności.

## 5. Pogotowia i alarmy przeciwpowodziowe.

Brak.

## 6. Informacja o zagrożeniach.

W związku z prognozowanymi opadami burzowymi oraz wydanymi ostrzeżeniami IMGW-PIB zachodzi ryzyko gwałtownego wzrostu stanów wody, w szczególności na mniejszych ciekach.

## 7. Wskazanie działań niezbędnych do podjęcia w ciągu najbliższej doby.

Monitorowanie sytuacji hydrologiczno-meteorologicznej i pracy obiektów hydrotechnicznych.

## 8. Aktualna sytuacja hydrologiczna

### Dorzecze Wisły

Stany wody w dorzeczu Wisły układają się w strefie wody niskiej i średniej. Stan średni zanotowano na Nidzie, Bystrzycy, Tyśmienicy, Supraśli, Biebrzy, Orzycu, Krznie, Bzurze, Drwęcy i Brdzie oraz lokalnie na Wiśle, Przemszy, Skawie, Dunajcu, Białej Tarnowskiej, Sanie, Kamiennej, Narwi, Pisie, Bugu i Liwcu.

### Dorzecze Odry

Stany wody w dorzeczu Odry układają się głównie w strefie wody niskiej i średniej, lokalnie wysokiej. Stan wysoki obserwowano na Gwdzie oraz lokalnie na Bystrzycy, Bobrze i Noteci. Stan średni zanotowano na Osobłodze, Strzegomce, Widawie i Inie oraz lokalnie na Odrze, Ślęzie, Bystrzycy, Baryczy, Bobrze, Kwisie, Prośnie i Noteci.

### Dorzecza rzek Przymorza, Pregoty i Niemna

Stany wody w dorzeczach Przymorza, Pregoty i Niemna układają się w strefie wody średniej, lokalnie niskiej. Stan niski zanotowano na Parsęcie oraz lokalnie na Łynie.

### Morze Bałtyckie, Zalew Szczeciński i Zalew Wiślany

Poziom wody na stacjach morskich układu się głównie w strefie wody średniej.

### Obszar administrowany przez RZGW w Białymstoku

W ciągu minionej doby na obszarze administrowanym przez RZGW w Białymstoku nie odnotowano opadów atmosferycznych.

W zlewni **Narwi i Biebrzy** obserwowano stabilizację i spadki oraz wahania związane z pracą urządzeń hydrotechnicznych. Największe spadki odnotowano na SW Bondary rz. Narew 19 cm i SW Strękowa Góra rz. Narew 14 cm. Natomiast największe wzrosty odnotowano na SW Zawady rz. Ślina 14 cm; SW Babino rz. Narew 13 cm i SW Harasimowicze rz. Sidra 11. Stany wód utrzymują się w strefie wody średniej i niskiej oraz lokalnie wysokiej.

W zlewniach **Łyny i Węgorapy** obserwowano stabilizację i spadki oraz wahania związane pracą urządzeń hydrotechnicznych. Największy spadek odnotowano na rz. Łyna SW Sępopol 13 cm. Stany wód utrzymują się w strefie wody średniej oraz lokalnie niskiej i punktowo wysokiej.

Na **Wielkich Jeziorach Mazurskich** stany wód utrzymują się w strefie wody niskiej i średniej oraz punktowo wysokiej.

W ciągu okresu prognostycznego w zlewni **Narwi i Biebrzy** przewiduje się stabilizację i spadki poziomu wód oraz wahania związane z pracą urządzeń hydrotechnicznych i punktowe wzrosty związane z zapowiadanyymi silnymi opadami deszczu. Stany wód utrzymają się w strefie wody średniej i niskiej oraz lokalnie wysokiej.

W zlewniach **Łyny i Węgorapy** przewiduje się stabilizację i niewielkie wahania związane z pracą urządzeń hydrotechnicznych. Stany wód utrzymają się w strefie wody średniej oraz lokalnie niskiej i punktowo wysokiej.



Na najbliższą dobę IMGW-PIB prognozuje w dzień zachmurzenie małe i umiarkowane, okresami wzrastające do dużego. Przelotne opady deszczu, możliwe burze z gradem. Wysokość opadów zwłaszcza w czasie burz do około 10 mm, lokalnie do około 15 mm. Temperatura maksymalna od 23°C do 26°C. Wiatr słaby, na ogół północno-zachodni. W czasie burz możliwe porywy do 70 km/h. W nocy zachmurzenie duże z większymi przejaśnieniami, miejscami rozpogodzenia. Opady deszczu, głównie przelotne, o umiarkowanym i silnym natężeniu, możliwe burze z gradem. Wysokość opadów, zwłaszcza w czasie burz do około 15 mm, na południu lokalnie do około 30 mm. Temperatura minimalna od 12°C do 15°C. Wiatr słaby, przeważnie północny. Podczas burz możliwe porywy do 60 km/h.

#### **Obszar administrowany przez RZGW w Bydgoszczy**

W ciągu minionej doby w Regionie Wodnym Noteci odnotowano opad atmosferyczny poniżej 3 mm.

**W zlewni rzeki Noteci** stany wody układają się w strefie stanów niskich oraz średnich, lokalnie wysokich.

**Na Kanale Bydgoskim** odnotowano lokalny spadek do 10 cm na SW Prądy.

**Na rzece Dolnej Skanalizowanej Noteci** od m. Nakło nad Notecią do m. Ujście wystąpiły spadki do 4 cm na SW Nakło Zachód i SW Gromadno, strefa stanów niskich, średnich i wysokich.

Poniżej m. Ujście, na pozostałym odcinku DSN zaobserwowano spadki 5 cm w m. Czarnków, na stopniach wodnych lokalne wzrosty do 30 cm na SW Krzyż, strefa stanów niskich i średnich.

**Na rzece Noteci swobodnie płynącej** zarejestrowano stabilizację i lokalne wahania do 5 cm, strefa stanów niskich.

**Na rzece Górnej Skanalizowanej Noteci** odnotowano stabilizację i lokalny spadek do 5 cm na SW Pakość, strefa stanów niskich oraz średnich.

W ciągu minionej doby, **na doływach**, stany rzek układały się w strefie stanów niskich i wysokich.

**W zlewni rzeki Łobżonka** wystąpiła stabilizacja z okresowym wahaniami do 38 cm, strefa stanów niskich.

**W zlewni rzeki Gwdy**, na górnym odcinku odnotowano wzrost do 9 cm z okresowym wahaniami do 12 cm, strefa stanów wysokich. Na dolnym odcinku spadek do 5 cm z okresowym wahaniami do 9 cm, strefa stanów średnich.

**W zlewni rzeki Drawy** zarejestrowano stabilizację z tendencją wzrostu, strefa stanów niskich.

W ciągu najbliższej doby dla dolnego odcinka Noteci i jego doływów prognozowana jest stabilizacja oraz lokalne wzrosty. Na górnym odcinku Noteci prognozowana jest stabilizacja oraz lokalne spadki. Stany wody będą układać się w strefie stanów niskich, średnich, lokalnie wysokich.

W ciągu najbliższej doby IMGW-PIB prognozuje zachmurzenie małe i umiarkowane, wzrastające do dużego, temperatura w ciągu dnia wahać się będzie od 21° do 26°C w całym regionie, temperatura minimalna w nocy spadnie do 11°C, wiatr słaby i umiarkowany, północno – zachodni.

#### **Obszar administrowany przez RZGW w Gdańsku**

Na wodowskazach zlewni „Ujście Wisły” pozostających pod wpływem morza obserwuje się stany średnie.

Na wodowskazach zlewni „Ujście Wisły” niepozostających pod wpływem morza: na Wiśle obserwuje się stany niskie; na wodowskazach pozostałych rzek zlewni występują stany średnie, miejscami niskie.

Na wodowskazach zlewni „Przymorze” pozostających pod wpływem morza obserwuje się stany średnie.

Na wodowskazach zlewni „Przymorze” niepozostających pod wpływem morza obserwuje się stany średnie i niskie, miejscami wysokie.

Na wodowskazach zlewni „Zalew Wiślany” pozostających pod wpływem Zalewu obserwuje się stany średnie.

Na wodowskazach zlewni „Zalew Wiślany” niepozostających pod wpływem Zalewu obserwuje się średnie, miejscami niskie.

Na wodowskazach zlewni „Wisła od Narwi do Drwęcy” w granicach Regionu Wodnego Dolnej Wisły obserwuje się stany średnie i niskie, miejscami wysokie.

W ciągu najbliższej doby IMGW-PIB prognozuje w dzień zachmurzenie małe i umiarkowane, okresami wzrastające do dużego. Temperatura maksymalna od 22°C do 25°C, nad morzem 20°C do 22°C. Wiatr słaby i umiarkowany, z kierunków zachodnich. W nocy zachmurzenie umiarkowane, okresami małe. Temperatura minimalna od 11°C do 14°C, na Zatokę Gdańską do 16°C. Wiatr słaby, zachodni i południowo-zachodni.

#### **Obszar administrowany przez RZGW w Gliwicach**

W ciągu ostatniej doby nie odnotowano opadów deszczu powyżej 20 mm.

Stany wody w **Regionie Wodnym Małej Wisły** kształtują się w strefie stanów niskich, średnich i lokalnie wysokich.

Stany wody w **Regionie Wodnym Górnej Odry** kształtują się w strefie stanów niskich i średnich.

Na najbliższą dobę IMGW-PIB prognozuje w dzień zachmurzenie duże. Przelotne opady deszczu i burze, możliwy grad. Wysokość opadów w czasie burz do 30 mm, miejscami możliwa akumulacja opadów do 50 mm. Temperatura maksymalna od 19°C do 26°C, w rejonach podgórskich od 17°C do 19°C, wysoko w Beskidach od 13°C do 16°C. Wiatr słaby i umiarkowany, z kierunków północnych. Wysoko w górach wiatr umiarkowany, z kierunków północnych. W czasie burz wiatr w porywach do 70 km/h. W nocy początkowo zachmurzenie duże, później postępujące od zachodu województwa śląskiego większe przejaśnienia i roz pogodzenia. Przelotne opady deszczu, wysokość opadów na wschodzie do 20 mm. Temperatura minimalna od 13°C do 16°C, w rejonach podgórskich od 12°C do 14°C, wysoko w Beskidach od 9°C do 11°C. Wiatr słaby, z kierunków północnych, miejscami zmienny. Wysoko w górach wiatr słaby i umiarkowany, z kierunków północnych.

#### **Obszar administrowany przez RZGW w Krakowie**

Według danych IMGW-PIB w ciągu minionej doby w regionie wodnym Górnej-Zachodniej Wisły odnotowano opady atmosferyczne. Największe wskazania odnotowano w zlewni rzeki Soły do 7 mm.

Sytuacja hydrologiczna w regionie ma charakter rozwijający się ze względu na przechodzące strefy deszczu. Zwierciadła wód układają się w głównie w strefie stanów średnich i niskich. Jedynie punktowo na Bobrzy w profilu Słowik utrzymuje się stan wysoki (tendencja spadkowa). W ciągu minionej doby dominowały spadki stanów wód do 42 cm na Bobrzy w profilu Słowik oraz na Nidzie do 13 cm w profilu Tokarnia. Nieliczne wzrosty wystąpiły lokalnie na Wiśle do 5 cm w profilach Pustynia oraz Czernichów-Prom.

Na najbliższą dobę IMGW-PIB prognozuje miejscami przelotne opady deszczu i burze, możliwy grad. Wysokość opadów w czasie burz do 30 mm, miejscami możliwa akumulacja opadów do 50 mm.

#### **Obszar administrowany przez RZGW w Lublinie**

W ciągu minionej doby na obszarze administrowanym przez RZGW w Lublinie nie zaobserwowano opadów powyżej 20 mm.

**W zlewni Bugu po Krzyczew** obserwowano wahania lub stabilizację poziomu wody w strefie stanów niskich bądź średnich.

**W zlewni Bugu poniżej profilu Krzyczew** obserwowano stabilizację i opadanie stanu wody - w strefie wody niskiej lokalnie średniej.

**W zlewni Bugu po Krzyczew** wystąpią wahania poziomu wody w strefie stanów niskich lub średnich.

**W zlewni Bugu poniżej profilu Krzyczew** przewiduje się stabilizację stanu wody - w strefie wody niskiej i średniej.

Na najbliższą dobę IMGW-PIB prognozuje w dzień zachmurzenie duże z większymi przejaśnieniami. Miejscami przelotne opady deszczu oraz burze, lokalnie z gradem. Prognozowana suma opadów miejscami w południowej połowie województwa do 35 mm. Temperatura maksymalna od 22°C do 25°C. Wiatr słaby, północny. W czasie burz porywy wiatru do 80 km/h, a na południu województwa lokalnie do 90 km/h. W nocy zachmurzenie umiarkowane i duże. Opady deszczu oraz burze. Opady okresami będą o natężeniu umiarkowanym. Prognozowana suma opadów do 30 mm. Temperatura minimalna od 13°C do 15°C. Wiatr słaby i umiarkowany, przeważnie północny. W czasie burz porywy wiatru do 70 km/h, a początkowo na południu regionu lokalnie do 90 km/h.

## **Obszar administrowany przez RZGW w Poznaniu**

W ciągu minionej doby w regionie wodnym Warty odnotowano lokalne opady deszczu, do około 10 mm na Swędrni (Lisków).

W regionie wodnym Warty stany wody przeważnie z niewielkimi wahaniami lub spadkiem układają się w strefie niskich bądź średnich, miejscami wzrost.

Na górnej **Warcie** do zbiornika Poraj niewielkie wahania w strefie stanów niskich, w Lgocie Nadwarcie z 4 cm wzrostem, do zbiornika Jeziorsko również stany niskie z wahaniami, miejscami spadek. Na dopływach tego odcinka głównie wahania lub spadek, niewielki wzrost lokalnie na Grabi i Niecieczu, stany układają się w strefie średnich i niskich. Na Warcie poniżej zbiornika Jeziorsko spadek stanów do ok. 13 cm w Uniejowie, dalej głównie wahania, miejscami niewielki wzrost lub spadek; zmiany w strefie stanów niskich. Na dopływach stany wody w strefie średnich i niskich: przeważnie wahania ze spadkiem, miejscami ze wzrostem, zmiany do około 29 cm na Nerze i ok. 33 cm na Obrze (praca urządzeń hydrotechnicznych).

W zlewni **Prosny** stany wody z kilkucentymetrowymi wahaniami lub spadkiem układają się głównie w strefie średnich, lokalnie niskich, na górnej Prośnie w dolnej wysokich; większe zmiany na Prośnie w Bogusławiu – wahania do ok. 16 cm (praca urządzeń hydrotechnicznych).

Na pośrednim stanowisku **Kanału Ślesińskiego** rzędna piętrzenia układa się pomiędzy NPP a MaxPP, na szczytowym pomiarze pomiędzy MinPP a NPP.

W ciągu najbliższej doby na Warcie do zbiornika Jeziorsko prognozowane są stabilne stany wody w strefie niskich, lokalnie z kilkucentymetrowym wzrostem. Na dopływach tego odcinka spodziewane są stany wody w strefie niskich i średnich z niewielkimi wahaniami, miejscami ze wzrostem. Na Warcie poniżej zbiornika Jeziorsko na całej długości prognozowane są stany wody w strefie niskich: głównie kilkunastocentymetrowe wahania, lokalnie ze spadkiem, dalej do ujścia do Odry możliwy niewielki wzrost. Na dopływach stany wody w strefie niskich i średnich, stabilne bądź ze spadkiem. W zlewni Prosny prognozowany jest spadek stanów wody lub wahania w strefie stanów średnich i niskich, na górnej Prośnie w wysokich.

Na najbliższą dobę IMGW-PIB prognozuje prognozowane jest zachmurzenie umiarkowane, na południu regionu okresami duże i tam przelotne opady deszczu i burze, lokalnie z gradem; prognozowana wysokość opadów w czasie burz do 15 mm; temperatura maksymalna do 26°C, minimalna od 12°C; wiatr słaby, północno-zachodni i północny; w czasie burzy porywy wiatru do 65 km/h.

## **Obszar administrowany przez RZGW w Rzeszowie**

W ciągu ostatniej doby zaobserwowano opady śladowe w zlewniach Górnego Sanu, Dolnego Sanu, Dolnej Wisłoki oraz brak opadów na pozostałym obszarze administrowanym przez RZGW w Rzeszowie.

Na obszarze **zlewni Sanu i Wisłoka** stany wód układają się w strefie wody niskiej oraz średniej. W ciągu ostatniej doby na większości stacji wodowskazowych zaobserwowano spadek lub stabilizację stanu wody. Największy wzrost stanu wody miał miejsce w przekroju Rzuchów na Sanie (5 cm), Leżachów na Sanie (3 cm), Sarzyna na Trzebońnicy (2 cm).

Na obszarze **zlewni Wisłoki i Łęgu** stany wód układają się w strefie wody niskiej oraz średniej. W ciągu ostatniej doby na większości stacji wodowskazowych zaobserwowano spadek lub stabilizację stanu wody. Największy wzrost stanu wody miał miejsce w przekroju Mielec na Wistoce (3 cm), Pustków na Wistoce (3 cm).

Na najbliższą dobę IMGW-PIB prognozuje w dzień zachmurzenie duże. Przelotne opady deszczu i burze, miejscami z gradem. Wysokość opadów w czasie burz do 30 mm. Temperatura maksymalna od 23°C na zachodzie do 30°C na wschodzie województwa. Wiatr słaby, zmienny. W czasie burz porywy wiatru do 90 km/h. W nocy zachmurzenie duże. Przelotne opady deszczu i burze, miejscami z gradem. Wysokość opadów w czasie burz do 30 mm, miejscami możliwa akumulacja do 40 mm. Temperatura minimalna od 14°C do 17°C. Wiatr słaby i umiarkowany, północny i północno-zachodni.

### **Obszar administrowany przez RZGW w Szczecinie**

Stany wody na wodowskazach **Odry granicznej poniżej ujścia Warty** układają się w strefie stanów niskich, w Widuchowej wahają się w strefie stanów średnich.

W **ujściowym odcinku Odry i na Zalewie Szczecińskim** stany wody wahają się w strefie stanów średnich.

Na **odcinku wybrzeża morskiego** stany wody wahają się w strefie stanów średnich.

Na rz. **Myśli** stany wody układają się w strefie stanów średnich z tendencją spadkową.

Na rz. **Inie** stany wody układają się w dolnej strefie stanów średnich.

Stany **rzek Przymorza Zachodniego** układają się przeważnie w strefie stanów średnich, lokalnie niskich.

Na rz. **Redze** stany wody układają się w strefie stanów średnich z tendencją spadkową.

Na rz. **Parsęcie** stany wody układają się w strefie stanów niskich, lokalnie w środkowym biegu rzeki w strefie stanów średnich.

Na rz. **Radwi** stany wody wahają się w stanów średnich z tendencją spadkową.

Na rz. **Wieprzy** stany wody w górnym odcinku rzeki układają się w strefie stanów niskich, w dolnym biegu rzeki wahają się w strefie stanów średnich z tendencją spadkową.

### **Obszar administrowany przez RZGW w Warszawie**

W ciągu ostatniej doby na obszarze administrowanym przez RZGW w Warszawie opad dobowy o sumie powyżej 20 mm nie został zaobserwowany.

Obecnie stany wód na obszarze administrowanym przez RZGW w Warszawie układają się w strefie stanów niskich, lokalnie średnich i wysokich.

W ciągu najbliższej doby na **Wiśle** prognozuje się od Zawichostu do Kępy Polskiej stabilizację stanu wody w strefie stanów niskich; na stacji Włocławek wahania stanu wody w strefie stanów niskich.

Na **dopływach Wisły od Zawichostu do Włocławka** przewiduje się wahania stanu wody w strefie stanów niskich i średnich, lokalnie wysokich.

W ciągu najbliższej doby na **Narwi od Orzyca po ujście** prognozuje się stabilizację stanu wody w strefie stanów niskich. Na dopływach przewiduje się wahania stanu wody w strefie stanów średnich i niskich.

W ciągu najbliższej doby na **Bugu od Liwca do ujścia** do ujścia prognozuje się stabilizację stanu wody w strefie stanów niskich.

W ciągu najbliższej doby w regionie administrowanym przez RZGW w Warszawie IMGW-PIB prognozuje w ciągu dnia na zachodzie i południu przelotne opady deszczu i burze, miejscami z gradem w części środkowej, południowo-wschodniej i wschodniej; miejscami. Na północy lokalnie przelotne opady deszczu. W części północno-zachodniej brak opadów. W trakcie burz suma opadów do 50 mm, wiatr w porywach do 80 km/h. W nocy w części środkowej, południowej i wschodniej przelotne opady deszczu – na południu też burze. Przewidywana suma opadów do 40 mm, wiatr w porywach do 70 km/h. Na zachodzie i północy miejscami przelotne opady deszczu. W części północno-zachodniej brak opadów.

### **Obszar administrowany przez RZGW we Wrocławiu**

W minionej dobie odnotowano lokalne opady deszczu, maksymalne w zlewni Kaczawy – 18 mm, Bobru – 15 mm, Bystrzycy – 11 mm, w pozostałych zlewniach poniżej 10 mm.

Stany wód na wodowskazach **środkowej Odry** (poniżej ujścia Nysy Kłodzkiej) układają się w strefie stanów średnich i lokalnie niskich na odcinku skanalizowanym oraz niskich na odcinku swobodnie płynącym.

Stany wód na wodowskazach **dolnej Odry** (powyżej ujścia Warty) układają się w strefie stanów niskich.

Stany wód na **pozostałych wodowskazach** układają się w strefie stanów niskich i średnich, lokalnie wysokich w zlewniach: Bobru i Bystrzycy.

Obecnie obserwuje się stabilizację stanów wody, lokalne wzrosty spowodowane są pracą urządzeń hydrotechnicznych oraz spływem wód opadowych w strefie występowania opadów.

## 9. Informacja o zbiornikach.

		Zbiorniki retencyjne - ogółem								
		Sytuacja na dzień 05.07.2022 r. na godz. 6 <sup>00</sup> (UTC)								
		Zbiorniki rzeka	Odptyw średni [m <sup>3</sup> /s]	Dopływ średni [m <sup>3</sup> /s]	Poj. aktual. [mln m <sup>3</sup> ]	* Poj. norm. [mln m <sup>3</sup> ]	* Poj. Przy Max PP [mln m <sup>3</sup> ]	*Rezerwa pow. wymagana [mln m <sup>3</sup> ]	Aktualna rez. pow. [mln m <sup>3</sup> ]	Rezerwa do wykorzyst. %
		1	2	3	4	5	6	7	8	9
							6-5	6-4	8/7*100	
RZGW w Białymstoku	1	Zb. Siemianówka (Narew)	2,7	1,1	61,0	64,8	79,1	14,3	18,1	126
RZGW w Bydgoszczy	2	Jez. Gopło (Noteć)	1,1	0,6	4,6	-	21,7	7,7	17,0	221
	3	Zb. Pakość (Mała Noteć)	1,5	0,4	20,0	36,3	42,6	6,3	22,6	358
RZGW w Gliwicach	4	Zb. Goczałkowice **** (Wisła)	0,6	1,1	90,4	118,1	161,3	43,2	70,8	164
	5	Zb. Wisła-Czarne (Wisła)	0,3	0,3	1,8	2,5	4,1	1,6	2,3	145
	6	Zb. Łąka (Pszczynka)	0,7	0,4	7,3	8,0	11,2	3,2	3,9	121
	7	Zb. Kuźnica Wareżyńska (Przemsza)	0,0	0,0	39,0	39,2	46,3	7,1	7,3	103
	8	Zb. Przeczyce (Przemsza)	1,2	0,6	9,6	8,6	20,4	2,9	10,7	374
	9	Zb. Kozłowa Góra (Brynica)	0,2	0,0	9,9	12,6	17,6	5,1	7,7	152
	10	Zb. Pogoria III (Pogoria)			11,5	11,4	12,0	0,6	0,5	90
	11	Zb. Dzierżno Duże (Kłodnica)	2,0	2,0	58,5	78,0	82,9	6,2	25,8	414
	12	Zb. Pławniowice (Toszecki Potok)			26,5	26,7	29,2	2,5	2,7	107
	13	Zb. Dzierżno Małe (Drama)	0,3	0,4	8,5	9,5	12,3	2,8	4,1	147
	14	Zb. Turawa (Mała Panew)	3,5	3,5	68,9	80,0	92,6	12,6	23,7	189
	15	Zb. Rybnicki ** (Ruda)	0,5	0,0	20,5	22,1	23,5	1,4	2,8	202
RZGW w Krakowie	16	Zb. Czaniec (Soła)	5,6	4,0	0,7	1,3	1,3	0,0	0,0	
	17	Zb. Porąbka (Soła)	4,0	4,8	20,5	22,0	26,5	4,5	6,1	136
	18	Zb. Tresna (Soła) *	4,8	2,1	53,3	53,9	92,7	38,8	39,4	102
	19	Zb. Świnna Poręba (Skawa)	5,4	0,3	82,0	100,7	160,8	60,1	78,9	131
	20	Zb. Dobczyce (Raba) *	2,4	0,5	76,7	92,7	137,7	45,0	61,0	136

	21	Zb. Chańcza (Czarna)	1,4	1,5	11,2	14,2	23,8	9,6	12,5	130
	22	Zb. Czchów (Dunajec)	30,0	27,0	5,0	7,5	7,5	0,0	2,5	
	23	Zb. Rożnów (Dunajec) *	27,0	29,0	94,7	105,8	155,8	50,0	61,0	122
	24	Zb. Czorsztyn (Dunajec)	15,0	8,9	145,1	176,5	238,6	62,1	93,5	151
	25	Zb. Ześlawice (Dłubnia)			0,4	0,4	0,7	0,3	0,3	
RZGW w Lublinie	26	Zb. Nielisz (Wieprz)	3,6	5,3	20,1	20,6	28,5	7,9	8,4	107
RZGW w Poznaniu	27	Zb. Jeziorsko (Warta)	22,2	15,3	80,3	142,8	202,0	59,2	121,8	206
	28	Zb. Poraj (Warta)	1,2	1,2	12,2	12,5	20,3	7,8	8,2	105
RZGW w Rzeszowie	29	Zb. Klimkówka (Ropa)	2,0	0,0	22,0	32,0	42,0	10,0	20,0	200
	30	Zb. Besko (Wiśtok)	0,9	0,4	5,1	8,4	13,2	6,3	8,1	129
	31	Zb. Solina ** (San)	10,2	3,0	363,7	422,0	472,0	50,0	108,3	217
RZGW w Warszawie	32	Zb. Brody Iłżeckie (Kamienna)	2,2	2,2	5,5	6,7	7,6	0,9	2,1	239
	33	Zb. Wióry (Świślina)	0,6	0,3	15,4	15,7	34,7	18,9	19,3	102
	34	Zb. Sulejów (Pilica)	11,0	12,7	71,8	75,1	84,3	9,2	12,6	136
	35	Zb. Cieszanowice (Luciąża)	0,6	0,5	4,9	7,3	9,1	1,8	4,2	236
	36	Zb. Miedzna (Wąglanka)	0,2	0,3	3,2	3,4	3,8	0,4	0,6	157
	37	Zb. Domaniów (Radomka)	1,5	2,8	6,4	9,9	14,4	4,5	8,0	180
	38	Zb. Włocławek***** (Wisła)	354,00	346,00	367,25	369,880	453,590		rzędna wody górnej: 57,26 m n.p.m.	
	39	Zb. Dębe***** (Narew)	113,00	114,00	86,33	89,960	95,980		rzędna wody górnej: 78,90 m n.p.m.	
	RZGW we Wrocławiu	40	Topola (Nysa Kłodzka)	3,8	4,6	16,2	16,5	21,7	5,2	5,4
41		Kozielno (Nysa Kłodzka)	3,8	3,8	12,7	12,9	16,3	3,4	3,6	105
42		Otmuchów (Nysa Kłodzka)	7,0	3,8	47,0	58,4	129,2	70,8	82,2	116
43		Nysa (Nysa Kłodzka)	10,0	8,3	52,2	65,7	121,7	56,0	69,5	124
44		Słup (Nysa Szalona)	0,3	0,3	15,9	23,6	38,1	14,5	22,2	153
45		Mietków (Bystrzyca)	2,0	2,0	45,2	63,0	77,2	14,2	32,0	226

46	Dobromierz (Strzegomka)	0,3	0,5	7,0	10,0	11,4	1,4	4,3	319
47	Bukówka (Bóbr)	0,3	0,5	9,9	12,8	16,7	3,9	6,8	174
48	Sosnówka (Czerwonka)	0,2	0,2	7,8	10,9	14,8	3,9	7,1	181
49	Pilchowice ** (Bóbr)	9,7	5,7	22,3	24,0	50,0	26,0	27,7	107
50	Złotniki ** (Kwisa)	0,4	1,1	8,5	9,7	12,1	2,4	3,6	150
51	Leśna ** (Kwisa)	0,8	0,5	6,5	7,0	16,8	9,8	10,3	105
52	Lubachów ** (Bystrzyca)	2,2	0,6	4,7	4,9	6,8	1,9	2,1	114

\* wartości stałe

\*\* Zbiorniki energetyczne

\*\*\*\* Ujęcie wody pitnej

\*\*\*\*\*zbiornik przepływowy

" rzędne piętrzenia zbiornika Włocławek (m n.p.m.): Min PP: 56,5, NPP: 57,3 MaxPP: 57,3

" rzędne piętrzenia zbiornika Dębe (m n.p.m.): Min PP: 78,52, NPP: 79,02 MaxPP: 79,22

#### Obszar administrowany przez RZGW w Białymstoku

Zbiornik Siemianówka pracuje zgodnie z obowiązującymi instrukcjami. Aktualna pojemność powodziowa wynosi 18,1 mln m<sup>3</sup>.

#### Obszar administrowany przez RZGW w Bydgoszczy

Zbiorniki Gopło i Pakość posiadają pełne rezerwy powodziowe.

Parametry zbiorników z godz. 6:00 UTC przedstawiają się następująco: na zbiorniku Pakość rzędna piętrzenia wynosi 77,41 m n.p.m. (191 cm > MinPP), odpływ ze zbiornika to 1,5 m<sup>3</sup>/s. Na zbiorniku Gopło rzędna piętrzenia wynosi 76,60 m n.p.m. (24 cm > MinPP), odpływ średni wynosi 1,1 m<sup>3</sup>/s.

#### Obszar administrowany przez RZGW w Gdańsku

W Regionie Wodnym Dolnej Wisły brak dużych, sztucznych zbiorników wodnych o istotnym znaczeniu przeciwpowodziowym objętych systemem monitorowania w ramach osłony przeciwpowodziowej kraju. Informacje o zbiorniku we Włocławku, który ma znaczenie dla osłony regionu, podaje RZGW w Warszawie.

#### Obszar administrowany przez RZGW w Gliwicach

Zgodnie z zaleceniami OTKZ zbiorniki Dzierżno Duże i Wisła Czarne posiadają obniżony poziom piętrzenia. Zbiornik Pogoria III posiada 90% rezerwy powodziowej. Na pozostałych zbiornikach będących w administracji RZGW w Gliwicach rezerwa powodziowa jest w pełni zachowana.

#### Sytuacja w dorzeczu Górnej Odry po stronie czeskiej:

Wszystkie zbiorniki pracują w zakresie swoich pojemności użytkowych i posiadają pełne rezerwy powodziowe (100%).

Źródło informacji - portal Povodi Odry, stan na 05.07.2022 r., godz. 09:30 CEST.

#### Obszar administrowany przez RZGW w Krakowie

Sytuacja na zbiornikach jest stabilna. Wszystkie zbiorniki posiadają pojemności powodziowe większe od wymaganych instrukcją.

### **Obszar administrowany przez RZGW w Lublinie**

Zbiornik Nielisz pracuje zgodnie z obowiązującymi instrukcjami. Aktualna pojemność powodziowa wynosi 8,4 mln m<sup>3</sup>.

### **Obszar administrowany przez RZGW w Poznaniu**

Zbiorniki Jeziorsko i Poraj posiadają pełne rezerwy powodziowe.

Na zbiorniku Jeziorsko rzędna piętrzenia wynosi 118,20 m n.p.m. (od wczoraj -2 cm, 180 cm poniżej NPP), średni dopływ do zbiornika wynosi 15,27 m<sup>3</sup>/s przy odpływie średnim z ostatniej doby 22,21 m<sup>3</sup>/s. Zbiornik dysponuje rezerwą 121,8 mln m<sup>3</sup>, z możliwością powiększenia o dalsze 20,5 mln m<sup>3</sup> pojemności forsowanej. Na zbiorniku Poraj rzędna piętrzenia wynosi 275,39 m n.p.m. (od wczoraj bez zmian, 11 cm poniżej NPP), średni dopływ do zbiornika wynosi 1,18 m<sup>3</sup>/s przy odpływie średnim z ostatniej doby 1,18 m<sup>3</sup>/s. Zbiornik dysponuje rezerwą 8,2 mln m<sup>3</sup>, z możliwością powiększenia o dalsze 4,1 mln m<sup>3</sup> pojemności forsowanej.

### **Obszar administrowany przez RZGW w Rzeszowie**

Wszystkie zbiorniki posiadają rezerwy powodziowe większe od wymaganych. Zbiorniki retencyjne zapewniają odpływy większe od nienaruszalnych zgodnie z instrukcjami gospodarowania wodą.

Na zbiorniku Klimkówka rzędna piętrzenia wynosi 390,60 m n.p.m., średni dopływ do zbiornika wynosi 0,03 m<sup>3</sup>/s przy odpływie średnim z ostatniej doby 2,0 m<sup>3</sup>/s. Zbiornik dysponuje rezerwą 20,0 mln m<sup>3</sup>. Na zbiorniku Besko rzędna piętrzenia wynosi 328,08 m n.p.m., średni dopływ do zbiornika wynosi 0,4 m<sup>3</sup>/s przy odpływie średnim z ostatniej doby 0,9 m<sup>3</sup>/s. Zbiornik dysponuje rezerwą 8,1 mln m<sup>3</sup>. Na zbiorniku Solina rzędna piętrzenia wynosi 413,69 m n.p.m., dopływ do zbiornika wynosi 3,0 m<sup>3</sup>/s przy odpływie średnim z ostatniej doby 10,2 m<sup>3</sup>/s. Zbiornik dysponuje rezerwą 108,3 mln m<sup>3</sup>.

### **Obszar administrowany przez RZGW w Warszawie**

Wszystkie zbiorniki posiadają rezerwy większe od wymaganych.

Na Zbiorniku Włocławek dopływ średni dobowy na godz. 6:00 UTC wynosił około 345 m<sup>3</sup>/s, natomiast odpływ około 355 m<sup>3</sup>/s. Rzędna wody dolnej śluzy: 42,65 m n.p.m.

Na Zbiorniku Dębe dopływ średni dobowy na godz. 6:00 UTC wynosił około 115 m<sup>3</sup>/s i był równoważony odpływem.

### **Obszar administrowany przez RZGW we Wrocławiu**

Wszystkie zbiorniki posiadają wolne pojemności powodziowe i dodatkowe. Dopływy do zbiorników kształtują się w strefie stanów niskich i średnich. Urządzenia upustowe są drożne, urządzenia manewrowe są sprawne. Suche zbiorniki przeciwpowodziowe nie piętrzą wody. Poldery przeciwpowodziowe nie piętrzą wody. Wszystkie zbiorniki pracują zgodnie z instrukcjami gospodarowania wodą.

## **10. Informacja o żeglowności rzek i stanie urządzeń hydrotechnicznych.**

### **RZGW w Białymstoku**

**1 lipca 2022 r.** otwiera się dla żeglugi drogę wodną **Kanału Augustowskiego** na odcinku **od śluzy Sosnowek (km 70+300) do śluzy Kudrynki (km 77+400)** - szczegółowe informacje zawarto w [Komunikacie Nawigacyjnym nr 14/2022](#)

Na odcinku **Kanału Augustowskiego od śluzy Augustów do śluzy Dębowo** oraz na równoległym odcinku rzeki **Netty** trwają prace konserwacyjne przez co występują utrudnienia w poruszaniu się jednostkami wodnymi. Planowany termin zakończenia prac – **24.06.2022 r.** Szczegółowe informacje zawarto w [komunikacie nawigacyjnym nr 13/2022](#).

**Z dniem 7 czerwca 2022r.** wydano komunikat dotyczący aktualnej **głębokości tranzytowej** na drodze wodnej rzeki **Narew (km 83+500 - 248+500)** – szczegółowe informacje zawarto w [komunikacie nawigacyjnym nr 10/2022](#).



Z dniem **6 maja 2022 r.** dla żeglugi została otwarta **droga wodna rzeki Pisy (km 0+000 – 80+000)** szczegółowe informacje zawarto w [komunikacie nawigacyjnym nr 7/2022.](#)

Od dnia **25 kwietnia br.** dla żeglugi została otwarta **droga wodna Systemu Wielkich Jezior Mazurskich** – szczegółowe informacje zawarto w [komunikacie nawigacyjnym nr 1/2022.](#)

Z dniem **28 kwietnia br.** zostanie otwarta dla żeglugi **droga wodna Kanał Augustowski** – szczegółowe informacje zawarto w [komunikacie nawigacyjnym nr 2/2022.](#)

Z dniem **29 kwietnia br.** dla żeglugi została otwarta droga wodna **rzeki Narew** – szczegółowe informacje zawarto w [komunikacie nawigacyjnym nr 6/2022.](#)

**Na Kanale Mioduńskim**, będącym fragmentem drogi wodnej Pisz - Węgorzewo w Systemie Wielkich Jezior Mazurskich, obowiązuje zmieniona organizacja ruchu i tymczasowe oznakowanie nawigacyjne w związku z prowadzonymi pracami remontowymi- szczegółowe informacje zawarto w [komunikacie nawigacyjnym nr 3/2022.](#)

**Na Kanale Szymońskim**, będącym fragmentem drogi wodnej Pisz - Węgorzewo w Systemie Wielkich Jezior Mazurskich, obowiązuje zmieniona organizacja ruchu i tymczasowe oznakowanie nawigacyjne w związku z prowadzonymi pracami remontowymi- szczegółowe informacje zawarto w [komunikacie nawigacyjnym nr 4/2022.](#)

**Na rzece Węgorapie i w Kanale Węgorzewskim** (odcinek drogi wodnej Pisz – Węgorzewo w Systemie Wielkich Jezior Mazurskich) obowiązuje zmieniona organizacja ruchu i tymczasowe oznakowanie nawigacyjne w związku z prowadzonymi pracami remontowymi - szczegółowe informacje zawarto w [komunikacie nawigacyjnym nr 5/2022.](#)

Komunikaty nawigacyjne dostępne są pod adresem: <http://bialystok.wody.gov.pl/komunikaty-nawigacyjne>.

### **RZGW w Bydgoszczy**

W dniach **15 lipca 2022 r.**, w godz. 14.00 do 20.00 (przerwa od godz. 17.00 do godz. 17.30), **16 lipca 2022 r.**, w godz. 10.00 do 18.00 (przerwa od godz. 12.00 do godz. 13.00), **17 lipca 2022 r.**, w godz. 09.00 do 18.00 (przerwa od godz. 12.00 do godz. 13.00) odbędą się Regaty wioślarskie na Torze Regatowym w Kruszwicy, na **Jeziorze Gopło w km od 54+500 do 57+200**, które stanowi odcinek śródlądowej drogi wodnej, na połączeniu wodnym rzeka Warta – Kanał Bydgoski. Na czas trwania poszczególnych biegów organizator wystawi pływający lub brzegowy znak żeglugowy A.1, w odległości około 50 m od startu i mety toru regatowego. **W czasie trwania przerw pomiędzy poszczególnymi biegami organizator umożliwi przepłynięcie przez zamknięty odcinek drogi wodnej oczekującym statkom, zdejmując znak żeglugowy A.1.** [Komunikat nawigacyjny nr 7/2022 z 21.06.2022 r.](#)

W dniach **21 lipca 2022 r.**, w godz. 15.00 do 20.00 (przerwa od godz. 17.30 do godz. 18.00), **22 lipca 2022 r.**, w godz. 14.00 do 18.00 (przerwa od godz. 16.00 do godz. 16.30), **23 lipca 2022 r.**, w godz. 10.00 do 13.00, **24 lipca 2022 r.**, w godz. 09.00 do 16.00 (przerwa od godz. 12.00 do godz. 13.00) odbędą się Regaty wioślarskie na Torze Regatowym w Kruszwicy, na **Jeziorze Gopło w km od 54+500 do 57+200**, które stanowi odcinek śródlądowej drogi wodnej, na połączeniu wodnym rzeka Warta – Kanał Bydgoski. Na czas trwania poszczególnych biegów organizator wystawi pływający lub brzegowy znak żeglugowy A.1, w odległości około 50 m od startu i mety toru regatowego. **W czasie trwania przerw pomiędzy poszczególnymi biegami organizator umożliwi przepłynięcie przez zamknięty odcinek drogi wodnej oczekującym statkom, zdejmując znak żeglugowy A.1.** [Komunikat nawigacyjny nr 8/2022 z 21.06.2022 r.](#)

Z dniem **8 kwietnia 2022 r.** otwiera się dla żeglugi administrowane śródlądowe drogi wodne na połączeniu wodnym Wisła – Odra oraz na połączeniu wodnym rzeka Warta – Kanał Bydgoski, **na odcinkach wskazanych poniżej:**

- I. na połączeniu wodnym Wisła – Odra
  - **Kanał Bydgoski** w km drogi wodnej od 014+800 do 038+900
  - **Noteć dolna** w km drogi wodnej od 038+900 do 176+200
- II. na połączeniu wodnym Warta – Kanał Bydgoski
  - **Kanał Ślesiński** w km drogi wodnej od 026+460 do 032+000
  - **Jezioro Gopło** w km drogi wodnej od 032+000 do 059+500
  - **Noteć górna** w km drogi wodnej od 059+500 do 121+600

#### ▪ Kanał Górnonotecki

w km drogi wodnej od 121+600 do 146+600

Szczegółowe informacje dotyczące m.in. głębokości tranzytowych oraz śluzowania znajdują się w [komunikacie nawigacyjnym nr 1/2022](#).

Komunikaty nawigacyjne dostępne są pod adresem: <http://bydgoszcz.wody.gov.pl/komunikaty-nawigacyjne>

#### RZGW w Gdańsku

W dniach 29-30.04.2022 otwarto sezon żeglugowy na drogach wodnych Regionu Wodnego Dolnej Wisły pozostających w zarządzie RZGW Gdańsk. Szczegółowe informacje znajdują się w komunikatach nawigacyjnych oraz codziennych informacjach żeglugowych publikowanych na stronie internetowej <https://gdansk.wody.gov.pl/komunikaty-nawigacyjne>

#### RZGW w Gliwicach

Od dnia **01.05.2022** r. otwiera się dla żeglugi odcinek szlaku żeglugowego na **rzecz Odrze w km 98+600 (Ujście Kanału Gliwickiego do rzeki Odry) – 129+850 (OH Rogów)** Odrzańskiej Drogi Wodnej. [Komunikat nawigacyjny nr 4/2022](#).

Od dnia **28.03.2022** r. otwarto dla żeglugi **Odrzańską Drogę Wodną (ODW) w km 51+000 (miasto Racibórz) – 98+600 (Ujście Kanału Gliwickiego do rzeki Odry), Kanał Gliwicki oraz Kanał Kędzierzyński**. [Komunikat nawigacyjny nr 2/2022](#).

Od dnia **16.03.2022** r. otwarto dla żeglugi **Odrzańską Drogę Wodną (ODW) w km 129+850 (OH Rogów) - 181+300 (OH Ujście Nysy – granica RZGW Gliwice)**. [Komunikat nawigacyjny nr 1/2022](#).

Komunikaty nawigacyjne dostępne są pod adresem: <https://gliwice.wody.gov.pl/komunikaty-nawigacyjne>

#### RZGW w Krakowie

Zgodnie z treścią komunikatu nawigacyjnego nr 13/2022, z dnia 15.06.2022 r. informujemy, że **od dnia 14.06.2022** r. szlak żeglugowy na rzece **Wiśle od km 61+200 (Tyniec) do km 79+150** jest oznakowany zgodnie z §5.02 Rozporządzenia Ministra Infrastruktury z dnia 28 kwietnia 2003 r. w sprawie przepisów żeglugowych na śródlądowych drogach wodnych (Dz.U z 2003 r. nr 212 poz. 2027) i odpowiada wymogom regulującym zasady uprawiania żeglugi w porze nocnej. Z żeglugi nocnej tymczasowo wyłączony jest odcinek **od km 79+150 do km 80-870 (stopień wodny Dąbie)** z uwagi na modernizację linii kolejowej, w tym mostu kolejowego przez rzekę Wisłę.

Zgodnie z treścią komunikatu nawigacyjnego nr 8 /2022, **od dnia 17.05.2022** r. mogą nastąpić utrudnienia w żegludze, z uwagi na związane z niskimi przepływami w rzece okresowe uruchamianie progu piętrzącego Elektrowni w Połańcu zlokalizowanego **w km 223+650 rzeki Wisły**.

Zgodnie z treścią komunikatu nawigacyjnego nr 6 /2022, **od dnia 11.05.2022** r. szlak żeglugowy na **rzecz Wiśle w km 175+400 (ujście rzeki Nidy) do km 295+200 (ujście rzeki Sanny)** jest otwarty dla ruchu jednostek pływających.

Zgodnie z treścią komunikatu nawigacyjnego nr 5/2022 w związku z prowadzonymi pracami remontowymi **na stopniu wodnym Kościuszko, od dnia 9 maja 2022 r. do odwołania**, w robocze dni tygodnia: od poniedziałku do czwartku w godzinach 7.00 do 18.00 oraz w piątek w godzinach 7.00 do 15.00 wprowadza się następujące godziny śluzowań: w górę rzeki : 8.00, 11.15, 14.00, 16.00, 18.00; w dół rzeki : 9.30, 13.00, 15.30, 17.30.

Zgodnie z treścią komunikatu nawigacyjnego nr 3/2022 w związku z pracami remontowymi na kierownicy **stopnia Kościuszko do dnia 30.11.2022** r. mogą wystąpić utrudnienia w żegludze.

Zgodnie z treścią komunikatu nawigacyjnego nr 1/2022 z dnia 03.01.2022 r. **od dnia 3 stycznia 2022 r. śluz przy stopniach wodnych Dwory, Smolice, Łączany (Borek Szlachecki), Kościuszko, Dąbie i Przewóz** zostają otwarte dla żeglugi. Jednocześnie informujemy, że ważność traci komunikat nawigacyjny nr 36/2021.

Szlak żeglowny na odcinku **od km 0+600 do 92+600** Wisły – odcinek otwarty dla żeglugi przy ograniczeniu jego parametrów.

**W km 79+000 do km 80+900** mogą wystąpić dodatkowe utrudnienia w żegludze w związku z realizacją prac pn. „Prace na linii kolejowej E30 na odcinku Kraków Główny Towarowy – Rudzice wraz z dobudową torów linii aglomeracyjnej”. Na czas prowadzenia prac szlak żeglowny oznakowany został dodatkowymi znakami żeglugowymi, a odcinek drogi wodnej **od km 79+100 do km 80+900** (Stopień Wodny Dąbie) zostanie wyłączony z uprawiania żeglugi nocnej i oznakowany sygnalizacją świetlną.

**Od km 92+600 do km 175+400** – odcinek otwarty dla żeglugi. Wymagana głębokość tranzytowa wynosząca 1,6 m lokalnie nie jest zachowana.

**Od km 175+400 do km 295+200** – odcinek otwarty dla żeglugi.

Komunikaty nawigacyjne dostępne są pod adresem: <http://krakow.wody.gov.pl/komunikaty-nawigacyjne>

#### **RZGW w Lublinie**

**Z uwagi na obecną sytuację hydrologiczną głębokość tranzytowa drogi wodnej rzeki Bug w km 42+200 - 224+200 wynosi 20 cm przy stanie wody na wodowskazach: Zabuże - 220 cm, Frankopol 62 cm i Małkinia Górna - 114 cm.**

Prowadzenie żeglugi na omawianym odcinku wymaga zachowania szczególnej ostrożności oraz znajomości lokalnych warunków nawigacyjnych – szczegółowe informacje zawarto w [Komunikacie Nawigacyjnym nr 3/2022 r.](#)

Oznakowanie szlaku żeglownego zostało wystawione na **rzecz Bug od km 42+000 do 224+200**. W związku z powyższym wyżej wymieniony odcinek drogi wodnej jest od dnia 28 kwietnia otwarty. Szczegóły w [komunikacie nawigacyjnym nr 1/2022](#).

Komunikaty nawigacyjne dostępne są pod adresem: <http://lublin.wody.gov.pl/komunikaty-nawigacyjne>

#### **RZGW w Poznaniu**

Na obszarze administrowanym przez RZGW w Poznaniu otwarte dla żeglugi są wszystkie drogi wodne, tj.: rz. Warta w km 0+000 – 406+600 i Kanał Ślesiński w km 0+000 – 26+460.

Komunikaty nawigacyjne dostępne są pod adresem: <http://poznan.wody.gov.pl/komunikaty-nawigacyjne>

#### **RZGW w Szczecinie**

Z powodu prac przy filarze mostu kolejowego **w Kostrzynie nad Odrą km 615,10 rzeki Odry w terminie od 27.06.2022 r. do 30.09.2022 r. dochodzić będzie do utrudnień w ruchu żeglugowym**. Szlak zostanie oznakowany zgodnie z obowiązującymi przepisami żeglugowymi. Prosimy o zachowanie szczególnej ostrożności przechodząc wskazanym rejonem.

Z powodu występujących niskich stanów wody, które uniemożliwiają określenie parametrów eksploatacyjnych I, II i III odcinka rzeki Odry tj. **od km 542,4 (ujście rzeki Nysy Łużyckiej) do km 667,2 (m. Hohensaaten)** administracja drogi wodnej do odwołania zaprzestaje wykonywania sondowań i kontroli wskazanych odcinków drogi wodnej. Powyższe odcinki drogi wodnej należy przekraczać z najwyższą ostrożnością. [Szczegóły w komunikatach 14/2022, 16/2022](#).

Awarii uległ niemiecki maszt radiowy systemu NIF (Der Nautische Informationsfunk) na Odrze Zachodniej w m. Mescherin. Z powodu awarii będzie dochodzić do zakłóceń w komunikacji radiowej z jednostkami pływającymi. Kontakt z głównym urzędem w Magdeburgu możliwy jest tylko pod numerem: 0391 598 198 250.

W związku z pracami budowlanymi na zwodzonym moście kolejowym **w km 733,7 rzeki Regalicy w terminie od 22.02.2022 r. do odwołania** dochodzić będzie do utrudnień w ruchu żeglugowym. Szczegóły w [komunikacie 09/2022](#). Dodatkowo prosimy o zapoznanie się z [komunikatem nr 36/2021](#) informującym o obecnej organizacji ruchu.

W związku z rozpoczęciem prac modernizacyjnych zabudowy hydrotechnicznej (ostrogi) **na rzece Odrze w km 581,0 – 585,7, 604,0 – 605,0, 612,7 – 614,8, 645,5 – 663,0** do odwołania zostanie wystawione tymczasowe oznakowanie nawigacyjne. Przechodząc wskazanym rejonem prosimy o zachowanie szczególnej ostrożności. Szczegóły w komunikatach: [nr 07/2022](#) i [nr 08/2022](#).

Z powodu prac remontowych **od 01.02.2022 r.** zamyka się przejście pod mostem nad **Kanałem Zielonym**. Zalecamy poruszanie się alternatywnymi drogami wodnymi prowadzącymi przez rzekę Odrę Zachodnią, Przekop Parnicki i rzekę Parnicę. [Szczegóły w komunikacie nr 04/2022.](#)

Śluza Schwedt jest całkowicie zamknięta dla żeglugi, a ponadto śluzy: Lehnitz, Hohensaaten Ost, Hohensaaten West pracują jedynie w godz.: 07:00 – 14:30. Graniczny odcinek rzeki Odry należy przekraczać z najwyższą ostrożnością.

**Na moście w Siekierkach km 653+900 rzeki Odry** są prowadzone prace remontowe z częściowym zamknięciem przęsa żeglownego. Szczegóły w [komunikacie 16/2021](#). Proszę zachować szczególną ostrożność przechodząc wskazanym rejonem.

Zakład Linii Kolejowych w Szczecinie informuje, że w terminie **od 12.06.2022 do 03.09.2022** obowiązywać będzie nowy harmonogram otwarcia mostu zwodzonego w Podjuchach **km 733,7 rzeki Regalicy**. Nowy harmonogram można pobrać [tutaj](#).

Komunikaty nawigacyjne dostępne są pod adresem: <https://szczecin.wody.gov.pl/komunikaty-nawigacyjne>

### **RZGW w Warszawie**

Ze względu na trwającą przebudowę mostu kolejowego w km 17+200 Kanału Żerańskiego, to znaczy w rejonie ujścia Kanału Żerańskiego do Jeziora Zegrzyńskiego, występują utrudnienia żeglugowe w postaci zwężenia szlaku żeglownego oraz trwających robót budowlanych. Prosimy o zachowanie szczególnej ostrożności oraz stosowanie się do poleceń obsługi rejonu budowy oraz zamontowanego oznakowania nawigacyjnego. Omawiane utrudnienia będą występowały do dnia 31 października 2022 r. Dodatkowo w dniach 11.07.2022 r. – 29.07.2022 r. droga wodna Kanału Żerańskiego w rejonie budowy będzie zamknięta. W omawianym okresie szlak będzie otwierany od poniedziałku do piątku na jedną godzinę dziennie, to znaczy od 12.00 do 13.00, a w soboty i niedziele na cały dzień. Celem uzgodnienia przepłynięcia poza wyznaczonymi godzinami, prosimy skontaktować się z Wykonawcą pod numerem telefonu: 531 285 507. Szczegóły dostępne są pod adresem:

[Komunikat Nawigacyjny 29 2022](#)

Ze względu na konieczność przeprowadzenia niezbędnych prac remontowych **Śluza Włocławek jest nieczynna**. Przewidywany termin przywrócenia śluzy do eksploatacji: 1 sierpnia 2022 r. O zakończeniu robót i otwarciu śluzy poinformujemy oddzielnym Komunikatem Nawigacyjnym. Szczegóły dostępne są pod adresem:

[Komunikat Nawigacyjny 28 2022](#)

Informujemy o **utrudnieniach żeglugowych związanych z pozostałościami po budowie w rejonie mostu Południowego na Wiśle w Warszawie, w km 500 szlaku żeglownego Wisły**. Ze względu na niebezpieczne elementy konstrukcyjne pozostawione w korycie Wisły w rejonie przęsa żeglugowego, droga wodna Wisły w rejonie mostu Południowego w km 500 szlaku żeglownego Wisły jest zamknięta do czasu usunięcia omawianych przeszkód. Otwarcie drogi wodnej Wisły w rejonie mostu Południowego zostanie ogłoszone oddzielnym komunikatem nawigacyjnym. Szczegóły dostępne są pod adresem: [komunikat nawigacyjny 23/2022](#).

Oznakowanie nawigacyjne zostało wystawione na drodze wodnej Narwi w km 62+800 – 83+500, to znaczy od rejonu Pułtusza do ujścia Orzyca. W związku z powyższym **droga wodna Narwi w km 62+800 – 83+500 jest od dnia 10 maja 2022 r. otwarta**. Szczegóły w [komunikacie nawigacyjnym 22/2022](#).

Oznakowanie nawigacyjne zostało wystawione na drodze wodnej Wisły w km 456+700 – 500+000, to znaczy od ujścia Pilicy do mostu Południowego w Warszawie. W związku z powyższym **droga wodna Wisły w km 456+700 – 500+000 jest od dnia 10 maja 2022 r. otwarta**. Szczegóły w [komunikacie nawigacyjnym 21/2022](#).

Oznakowanie nawigacyjne zostało wystawione na drodze wodnej **Wisły w km 431+900 – 456+700**, to znaczy od ujścia Radomki do ujścia Pilicy. W związku z powyższym droga wodna Wisły w km 431+900 – 456+700 jest od dnia 2 maja 2022 r. otwarta. Szczegóły w [komunikacie nawigacyjnym 20/2022](#).

**Oznakowanie nawigacyjne zostało wystawione na drodze wodnej Wisły w km 520+300 – 551+000**, to znaczy od wejścia do Kanału Żerańskiego do ujścia Narwi. W związku z powyższym droga wodna Wisły w km 520+300 – 551+000 jest od dnia 29 kwietnia 2022 r. otwarta. Szczegóły w [komunikacie nawigacyjnym 19/2022](#)

Droga wodna **Kanału Żerańskiego w km 0+000 – 17+200**, to znaczy na całej długości od Wisły do Jeziora Zegrzyńskiego, jest **od dnia 21 kwietnia 2022 r. otwarta**. Szczegóły dostępne w [komunikacie nawigacyjnym 18/2022](#).

Oznakowanie nawigacyjne zostało wystawione na drodze wodnej Wisły w km 551 – 590, to znaczy od rejonu Wyszogrodu we Włocławku do rejonu Kępy Ośnickiej. W związku z powyższym **droga wodna Wisły w km 551 – 590 jest od dnia 21 kwietnia 2022 r. otwarta**. Szczegóły dostępne w [komunikacie nawigacyjnym 16/2022](#)

Śluza Żerań pracuje zgodnie z następującymi zasadami:

- czynna codziennie od poniedziałku do niedzieli i w dni świąteczne w godzinach: 7.00 – 15.00,
- w miesiącach od maja do września – w każdy piątek, sobotę, niedzielę i święto czas pracy śluzy wydłużony do godziny 19.00,
- ostatnie śluzowanie rozpoczyna się nie później niż na pół godziny przed końcem czasu pracy śluzy, to znaczy odpowiednio o 14.30 albo 18.30, ze względu na długi czas trwania śluzowania.

Oznakowanie nawigacyjne zostało wystawione na drodze wodnej Wisły w km 620 – 646, to znaczy od rejonu Kępy Ośnickiej do rejonu ujścia Skrwy na Zbiorniku Wodnym Włocławek. W związku z powyższym **droga wodna Wisły w km 620 – 646 jest od dnia 6 kwietnia 2022 r. otwarta**. Szczegóły w [komunikacie nawigacyjnym nr 13/2022](#).

Oznakowanie nawigacyjne zostało wystawione na drodze wodnej Bugu w km 00+000 – 42+000, to znaczy od ujścia do Narwi do ujścia Liwca. W związku z powyższym **droga wodna Bugu w km 00+000 – 42+000, jest od dnia 4 kwietnia 2022 r. otwarta**. Szczegóły w [komunikacie nawigacyjnym nr 11/2022](#).

Oznakowanie nawigacyjne zostało wystawione na drodze wodnej Narwi w km 29+020 – 38+000, to znaczy od mostu drogowego w Zegrzu do ujścia Bugu. W związku z powyższym **droga wodna Wisły w Warszawie w km 29+020 – 38+000, jest od dnia 4 kwietnia 2022 r. otwarta**. Szczegóły w [komunikacie nawigacyjnym 10/2022](#).

Oznakowanie nawigacyjne zostało wystawione na drodze wodnej Wisły w km 590 – 620, to znaczy od rejonu Wyszogrodu we Włocławku do rejonu Kępy Ośnickiej. W związku z powyższym **droga wodna Wisły w Warszawie w km 590 – 620 jest od dnia 4 kwietnia 2022 r. otwarta**. Szczegóły w [komunikacie nawigacyjnym nr 09/2022](#).

W rejonie **km 513+500 drogi wodnej Wisły, tj. między Mostem Świętokrzyskim, a Śląsko-Dąbrowskim w Warszawie trwają roboty związane z budową mostu pieszo-rowerowego przez Wisłę**. W związku z powyższym, ze względu na ruch jednostek pływających Wykonawcy oraz trwające prace budowlane osoby korzystające z drogi wodnej Wisły w omawianym rejonie proszone są o zachowanie szczególnej ostrożności. Szczegóły dostępne w [komunikacie nawigacyjnym nr 08/2022](#).

Oznakowanie nawigacyjne zostało wystawione na drodze wodnej Wisły w km 646 – 675, to znaczy na Zbiorniku Wodnym Włocławek od rejonu ujścia Skrwy do Stopnia Wodnego we Włocławku. W związku z powyższym **droga wodna Wisły w Warszawie w km 646 – 675 jest od dnia 1 kwietnia 2022 r. otwarta**. Szczegóły w [komunikacie nawigacyjnym nr 7/2022](#).

Oznakowanie nawigacyjne zostało wystawione na drodze wodnej Wisły w km 675 – 680, to znaczy od Stopnia Wodnego we Włocławku do ujścia Zgłowiączki. W związku z powyższym **droga wodna Wisły w Warszawie w km 675 – 680 jest od dnia 30 marca 2022 r. otwarta**. Szczegóły w [komunikacie nawigacyjnym nr 6/2022](#).

Oznakowanie nawigacyjne zostało wystawione na drodze wodnej Wisły w km 295+200 – 431+900, to znaczy od ujścia Sanny do ujścia Radomki. W związku z powyższym **droga wodna Wisły w Warszawie w km 295+200 – 431+900 jest od dnia 30 marca 2022 r. otwarta**. Szczegóły dostępne są pod adresem: [komunikat nawigacyjny 05/2022](#)

W związku z wybudowaniem tymczasowego progu podpiętrzającego wodę dla Elektrowni Kozienice, **szlak żeglowny w km 425+950 rzeki Wisły w okolicy miejscowości Świerże Górne pozostaje zamknięty**. Informacje na temat możliwości pokonania progu przez jednostki pływające dostępne są na stronie internetowej Enea S.A. Szczegóły dostępne są pod adresem: [komunikat nawigacyjny 04/2022](#)

Pływające oznakowanie nawigacyjne zostało wystawione na drodze wodnej **Wisły w km 500+000 – 507+100**, to znaczy od Mostu Południowego do Mostu Siekierkowskiego w Warszawie. W związku z powyższym **droga wodna Wisły w Warszawie na odcinku od Mostu Południowego do Mostu Siekierkowskiego w Warszawie jest od dnia 21 marca 2022 r. otwarta**. Szczegóły dostępne są pod adresem: [komunikat nawigacyjny nr 03/2022](#)

Pływające oznakowanie nawigacyjne zostało wystawione na drodze wodnej **Wisły w km 515+600 – 520+300**, to znaczy od Mostu Gdańskiego do wejścia Kanału Żerańskiego w Warszawie. W związku z powyższym **droga wodna Wisły w Warszawie na odcinku od Mostu Gdańskiego do wejścia do Kanału Żerańskiego jest od dnia 18 marca 2022 r. otwarta**. Szczegóły dostępne są pod adresem: [komunikat nawigacyjny nr 02/2022](#).

Pływające oznakowanie nawigacyjne zostało wystawione na drodze wodnej **Wisły w km 507+100 – 515+600**, to znaczy od mostu Siekierkowskiego do mostu Gdańskiego w Warszawie. W związku z powyższym **droga wodna Wisły w Warszawie na odcinku od mostu Siekierkowskiego do Gdańskiego jest od dnia 5 stycznia 2022 r. otwarta**. Głębokość tranzytowa na omawianym odcinku jest w dniu 5 stycznia 2022 r. równa 3,5 m, przy stanie wody 210 cm na wodowskazie Warszawa-Bułwary. Aktualny stan wody dostępny jest pod adresem: <https://hydro.imgw.pl/>. Szczegóły w [komunikacie nawigacyjnym nr 01/2022](#).

Komunikaty nawigacyjne dostępne są pod adresem: <http://warszawa.wody.gov.pl/komunikaty-nawigacyjne>

## **RZGW we Wrocławiu**

Odrzańska Droga Wodna jest otwarta dla żeglugi.

Najnowsze komunikaty nawigacyjne:

**Od dnia 31.05.2022 r. do odwołania** trwa przebudowa mostu drogowego w Krośnie Odrzańskim **w km 514+100 rzeki Odry** wszystkie jednostki pływające chcące przejść przez wskazany rejon są zobowiązane do powiadomienia 4 godz. przed podejściem jednostkę prowadząca roboty tj. BIZON-O-155. [Komunikat nawigacyjny nr 18/2022](#).

Z powodów technicznymi od dnia 18.05.2022 służa Ratowice będzie służowała jednostki zawodowe w godz. 07:00-17:00 natomiast jednostki sportowe i turystyczne będą służowane dwa razy dziennie o godz. 10:00 i 16:00 oraz jeżeli będzie taka możliwość za każdym razem przy służowaniu jednostek zawodowych. [Komunikat nawigacyjny nr 17/2022](#).

Komunikaty nawigacyjne dostępne są pod adresem: <https://wroclaw.wody.gov.pl/komunikaty-nawigacyjne> i <https://wroclaw.wody.gov.pl/sytuacja-hydrologiczno-nawigacyjna>.

## **11. Inne informacje.**

Brak.

*Komunikat o sytuacji hydrologicznej został opracowany na podstawie danych z regionalnych zarządów gospodarki wodnej (RZGW) oraz z państwowej służby hydrologiczno-meteorologicznej IMGW-PIB przez:*

*Anna Sobotka*

*Centrum Operacyjne Ochrony Przeciwpowodziowej*

*Krajowy Zarząd Gospodarki Wodnej*

*Państwowe Gospodarstwo Wodne Wody Polskie*