

## INFORMACJA O SYTUACJI HYDROLOGICZNO–METEOROLOGICZNEJ W POLSCE

z dnia 1 lipca 2022 r.

### 1. Ostrzeżenia hydrologiczne

W dniu 1 lipca 2022 r. (na godz. 11:00) obowiązują **ostrzeżenia hydrologiczne<sup>1</sup> 1 stopnia** dotyczące **gwałtownych wzrostów stanów wody**:

- **Zlewnia Małej Wisły, Przemszy i Soły** – od godz. 15:00 dnia 01.07.2022 r. do godz. 03:00 dnia 02.07.2022 r.;

W obszarach występowania prognozowanych opadów burzowych, na mniejszych rzekach oraz w zlewniach zurbanizowanych, mogą wystąpić gwałtowne wzrosty poziomu wody i podtopienia. W zlewniach kontrolowanych, w przypadku wystąpienia szczególnie intensywnych opadów, istnieje możliwość przekroczenia stanów ostrzegawczych, a krótkotrwale także alarmowych.

- **Zlewnie dopływów Wisły oraz zlewnia Czarnej Orawy** – od godz. 15:00 dnia 01.07.2022 r. do godz. 05:00 dnia 02.07.2022 r.;

W obszarach występowania prognozowanych opadów burzowych, na mniejszych rzekach oraz w zlewniach zurbanizowanych, mogą wystąpić gwałtowne wzrosty poziomu wody i podtopienia. W zlewniach kontrolowanych, w przypadku wystąpienia szczególnie intensywnych opadów, istnieje możliwość przekroczenia stanów ostrzegawczych, a krótkotrwale także alarmowych.

- **Zlewnia Nidy, Czarnej (Staszowskiej), Koprzywianki i Kamiennej** – od godz. 17:00 dnia 01.07.2022 r. do godz. 08:00 dnia 02.07.2022 r.;

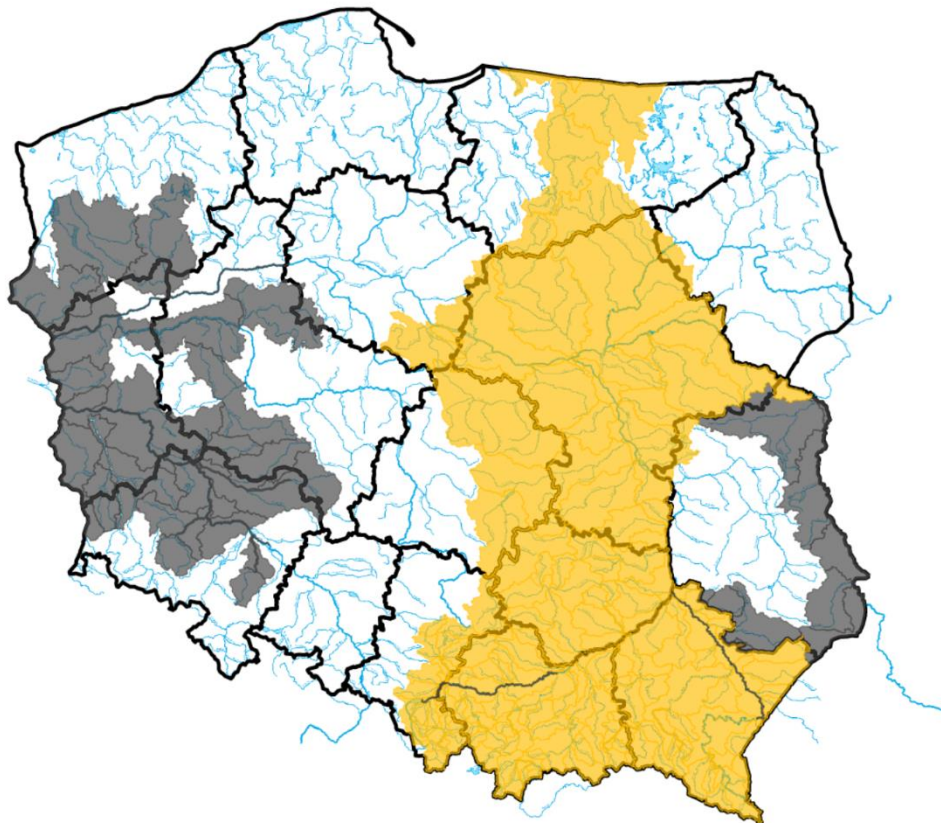
W obszarach występowania prognozowanych opadów burzowych, na mniejszych rzekach oraz w zlewniach zurbanizowanych, mogą wystąpić gwałtowne wzrosty poziomu wody i podtopienia. W zlewniach kontrolowanych, w przypadku wystąpienia szczególnie intensywnych opadów, istnieje możliwość przekroczenia stanów ostrzegawczych, a krótkotrwale także alarmowych.

- **zlewnie dopływów Wisły, zlewnia Łyny** – od godz. 17:00 dnia 01.07.2022 r. do godz. 08:00 dnia 02.07.2022 r.;

W obszarach występowania prognozowanych opadów burzowych, na mniejszych rzekach oraz w zlewniach zurbanizowanych, mogą wystąpić gwałtowne wzrosty poziomu wody i podtopienia. W zlewniach kontrolowanych, w przypadku wystąpienia szczególnie intensywnych opadów, istnieje możliwość przekroczenia stanu ostrzegawczego.

- **Zlewnie dopływów Wisły oraz zlewnia Strwiąża** – od godz. 17:00 dnia 01.07.2022 r. do godz. 08:00 dnia 02.07.2022 r.;

W obszarach występowania prognozowanych opadów burzowych, na mniejszych rzekach oraz w zlewniach zurbanizowanych, mogą wystąpić gwałtowne wzrosty poziomu wody i podtopienia. W zlewniach kontrolowanych, w przypadku wystąpienia szczególnie intensywnych opadów, istnieje możliwość przekroczenia stanów ostrzegawczych, a krótkotrwale także alarmowych.



ŹRÓDŁO IMGW-PIB

## 2. Ostrzeżenia meteorologiczne

W dniu 1 lipca 2022 r. (na godz. 11:00) obowiązują **ostrzeżenia meteorologiczne<sup>1</sup> 3 stopnia** dotyczące **burz z gradem**:

– **województwo kujawsko-pomorskie** (pow. bydgoski, inowrocławski, mogileński, nakielski, radziejowski, sępoleński, tucholski, żniński, Bydgoszcz), **województwo łódzkie** (pow. bełchatowski, łaski, łęczycki, pabianicki, pajęczański, poddębicki, sieradzki, wieluński, wieruszowski, zduńskowolski, zgierski, Łódź), **województwo pomorskie** (bytowski, chojnicki, człuchowski, lęborski, słupski, Słupsk), **województwo wielkopolskie** (pow. chodzieski, gnieźnieński, jarociński, kaliski, kolski, koniński, obornicki, ostrowski, ostrzeszowski, pilski, pleszewski, poznański, słupecki, średzki, turecki, wągrowiecki, wrzesiński, złotowski, Kalisz, Konin, Poznań), **województwo zachodniopomorskie** (pow. białogardzki, koszaliński, sławieński, szczecinecki, Koszalin) – od godz. 15:00 dnia 01.07.2022 r. do godz. 00:00 dnia 08.07.2022 r.;

Prognozowane są burze, którym miejscami będą towarzyszyć ulewne opady deszczu do 40 mm, lokalnie do 50 mm oraz porywy wiatru do 115 km/h, lokalnie do 130 km/h. Miejscami grad. Możliwość utworzenia się trąby powietrznej.

W dniu 1 lipca 2022 r. (na godz. 11:00) obowiązują **ostrzeżenia meteorologiczne<sup>1</sup> 3 stopnia** dotyczące **upału**:

– **województwo podkarpackie** (Tarnobrzeg) – od godz. 14:45 dnia 28.06.2022 r. do godz. 20:00 dnia 01.07.2022 r.;

Nadal prognozuje się upały. Temperatura maksymalna w dzień od 32°C do 35°C, w piątek lokalnie 37°C. Temperatura minimalna w nocy od 18°C do 21°C.

– **województwo lubelskie** (pow. biłgorajski, janowski, krasnostawski, kraśnicki, zamojski, Zamość), **województwo podkarpackie** (pow. dębicki, jasielski, kolbuszowski, krośnieński, leżajski, łańcucki, mielecki, nizański, ropczycko-

sędziszowski, rzeszowski, stalowowolski, strzyżowski, tarnobrzski, Krosno, Rzeszów) – od godz. 23:14 dnia 28.06.2022 r. do godz. 20:00 dnia 01.07.2022 r.;

Nadal prognozuje się upały. Temperatura maksymalna w dzień od 32°C do 35°C, w piątek lokalnie 37°C. Temperatura minimalna w nocy od 18°C do 21°C.

– **województwo małopolskie** (pow. bocheński, brzeski, krakowski, limanowski, miechowski, myślenicki, nowosądecki, proszowicki, wielicki, Kraków, Nowy Sącz), **województwo świętokrzyskie** (pow. kazimierski, pińczowski) – od godz. 23:14 dnia 28.06.2022 r. do godz. 20:00 dnia 01.07.2022 r.;

Nadal prognozuje się upały. Temperatura maksymalna w dzień od 32°C do 35°C, w piątek lokalnie 37°C. Temperatura minimalna w nocy od 18°C do 21°C.

– **województwo lubelskie** (pow. tomaszowski), **województwo podkarpackie** (pow. bieszczadzki, brzozowski, jarosławski, lubaczowski, przemyski, przeworski, sanocki, leski, Przemyśl) – od godz. 23:14 dnia 28.06.2022 r. do godz. 20:00 dnia 01.07.2022 r.;

Nadal prognozuje się upały. Temperatura maksymalna w dzień od 32°C do 35°C, w piątek lokalnie 37°C. Temperatura minimalna w nocy od 18°C do 21°C.

– **województwo małopolskie** (pow. dąbrowski, gorlicki, tarnowski, Tarnów), **województwo świętokrzyskie** (pow. buski, opatowski, sandomierski, staszowski) – od godz. 23:14 dnia 28.06.2022 r. do godz. 20:00 dnia 01.07.2022 r.;

Nadal prognozuje się upały. Temperatura maksymalna w dzień od 32°C do 35°C, w czwartek i piątek lokalnie 37°C. Temperatura minimalna w nocy od 18°C do 21°C.

– **województwo małopolskie** (pow. lipski, radomski, zwoleński, Radom) – od godz. 21:31 dnia 30.06.2022 r. do godz. 20:00 dnia 01.07.2022 r.;

Prognozuje się upały. Temperatura maksymalna w dzień od 34°C do 36°C. Temperatura minimalna w nocy od 18°C do 21°C.

– **województwo lubelskie** (pow. bialski, lubartowski, lubelski, łęczyński, łukowski, opolski, parczewski, puławski, radzyński, rycki, świdnicki, Biała Podlaska, Lublin), **województwo mazowieckie** (pow. garwoliński, kozienicki, legionowski, łosicki, miński, otwocki, piaseczyński, pruszkowski, siedlecki, sokołowski, warszawski zachodni, węgrowski, wołomiński, Siedlce, Warszawa) – od godz. 21:31 dnia 30.06.2022 r. do godz. 20:00 dnia 01.07.2022 r.;

Prognozuje się upały. Temperatura maksymalna w dzień od 34°C do 37°C. Temperatura minimalna w nocy od 18°C do 22°C.

– **województwo świętokrzyskie** (pow. kielecki, ostrowiecki, skarżyski, starachowicki, Kielce) – od godz. 21:31 dnia 30.06.2022 r. do godz. 20:00 dnia 01.07.2022 r.;

Prognozuje się upały. Temperatura maksymalna w dzień od 34°C do 36°C. Temperatura minimalna w nocy od 18°C do 21°C.

– **województwo lubelskie** (pow. chełmski, hrubieszowski, włodawski, Chełm) – od godz. 21:31 dnia 30.06.2022 r. do godz. 20:00 dnia 01.07.2022 r.;

Prognozuje się upały. Temperatura maksymalna w dzień od 34°C do 37°C. Temperatura minimalna w nocy od 18°C do 22°C.

W dniu 1 lipca 2022 r. (na godz. 11:00) obowiązują **ostrzeżenia meteorologiczne<sup>1</sup> 2 stopnia** dotyczące **burz z gradem**:

– **województwo lubelskie** (pow. brodnicki, biłgorajski, hrubieszowski, janowski, kraśnicki, opolski, tomaszowski, zamojski, Zamość), **województwo mazowieckie** (pow. białobrzski, grodziski, grójecki, lipski, płoński, przysuski, radomski, sochaczewski, szydłowiecki, zwoleński, żyrardowski, Radom), **województwo podkarpackie** (wszystkie powiaty), **województwo pomorskie** (pow. malborski, nowodworski, sztumski), **województwo świętokrzyskie** (pow. opatowski, ostrowiecki, sandomierski, skarżyski, starachowicki, staszowski), **województwo warmińsko-mazurskie** (pow. elbląski, iławski, nowomiejski, Elbląg) – od godz. 17:00 dnia 01.07.2022 r. do godz. 05:00 dnia 02.07.2022 r.;

Prognozowane są burze, którym miejscami będą towarzyszyć bardzo silne opady deszczu do 40 mm, lokalnie do 50 mm, oraz porywy wiatru do 95 km/h, lokalnie do 110 km/h. Miejscami grad.

– **województwo lubelskie** (pow. bialski, chełmski, krasnostawski, lubartowski, lubelski, ęczyński, łukowski, parczewski, puławski, radzyński, rycki, świdnicki, włodawski, Biała Podlaska, Chełm, Lublin), **województwo mazowieckie** (pow. ciechanowski, garwoliński, kozienicki, legionowski, łosicki, makowski, miński, mławski, nowodworski, ostrołęcki, ostrowski, otwocki, piaseczyński, pruszkowski, przasnyski, pułtuski, siedlecki, sokołowski, warszawski zachodni, węgrowski, wołomiński, wyszkowski, żuromiński, Ostrołęka, Siedlce, Warszawa), **województwo warmińsko-mazurskie** (pow. bartoszycki, braniewski, działdowski, lidzbarski, nidzicki, olsztyński, ostródzki, szczycieński, Olsztyn) – od godz. 21:00 dnia 01.07.2022 r. do godz. 08:00 dnia 02.07.2022 r.;

Prognozowane są burze, którym miejscami będą towarzyszyć silne opady deszczu do 30 mm, lokalnie do 45 mm, oraz porywy wiatru do 90 km/h, lokalnie do 100 km/h. Miejscami grad.

– **województwo dolnośląskie** (pow. bolesławiecki, dzierżoniowski, głogowski, górowski, jaworski, jeleniogórski, kamiennogórski, kłodzki, legnicki, lubański, lubiński, lwówecki, milicki, oleśnicki, oławski, polkowicki, strzeliński, średzki, świdnicki, trzebnicki, wałbrzyski, wołowski, wrocławski, ząbkowicki, zgorzelecki, złotoryjski, Jelenia Góra, Legnica, Wrocław, Wałbrzych), **województwo lubuskie** (pow. gorzowski, krośnieński, międzyrzecki, nowosolski, stubicki, strzelecko-drezdenecki, sulęciński, świebodziński, zielonogórski, żagański, żarski, wschowski, Gorzów Wielkopolski, Zielona Góra), **województwo wielkopolskie** (pow. czarnkowsko-trzcianecki, gostyński, grodziski, kościański, krotoszyński, leszczyński, międzychodzki, nowotomyski, rawicki, szamotulski, śremski, wolsztyński, Leszno), **województwo zachodniopomorskie** (pow. choszczeński, drawski, goleniowski, gryficki, gryfiński, kamieński, kołobrzescki, myśliborski, policki, pyrzycki, stargardzki, świdwiński, watecki, łobeski, Szczecin, Świnoujście) – od godz. 13:00 dnia 01.07.2022 r. do godz. 22:00 dnia 01.07.2022 r.;

Prognozowane są burze, którym miejscami będą towarzyszyć bardzo silne opady deszczu do 40 mm, lokalnie do 50 mm, oraz porywy wiatru do 95 km/h, lokalnie do 110 km/h. Miejscami grad.

– **województwo kujawsko-pomorskie** (pow. aleksandrowski, chełmiński, golubsko-dobrzyński, grudziądzki, lipnowski, rypiński, świecki, toruński, wąbrzeski, włocławski, Grudziądz, Toruń, Włocławek), **województwo łódzkie** (pow. kutnowski, łowicki, łódzki wschodni, opoczyński, piotrkowski, rawski, skierniewicki, tomaszowski, brzeziński, Piotrków Trybunalski, Skierniewice), **województwo małopolskie** (pow. bocheński, brzeski, dąbrowski, gorlicki, krakowski, limanowski, miechowski, myślenicki, nowosądecki, nowotarski, proszowicki, tarnowski, tatrzański, wielicki, Kraków, Nowy Sącz, Tarnów), **województwo mazowieckie** (pow. gostyński, płocki, sierpecki, Płock), **województwo pomorskie** (pow. gdański, kartuski, kościerski, kwidzyński, pucki, starogardzki, tczewski, wejherowski, Gdańsk, Gdynia, Sopot), **województwo świętokrzyskie** (pow. buski, jędrzejowski, kazimierski, kielecki, konecki, pińczowski, włoszczowski, Kielce) – od godz. 17:00 dnia 01.07.2022 r. do godz. 02:00 dnia 02.07.2022 r.;

Prognozowane są burze, którym miejscami będą towarzyszyć bardzo silne opady deszczu do 40 mm, lokalnie do 50 mm, oraz porywy wiatru do 100 km/h, lokalnie do 110 km/h. Miejscami grad.

– **województwo łódzkie** (pow. radomszczański), **województwo małopolskie** (pow. chrzanowski, olkuski, oświęcimski, suski, wadowicki), **województwo opolskie** (pow. brzeski, głubczycki, kędzierzyńsko-kozielski, kluczborski, krapkowicki, namysłowski, nyski, oleski, opolski, prudnicki, strzelecki, Opole), **województwo śląskie** (pow. wszystkie powiaty), **województwo wielkopolskie** (pow. kępiński) – od godz. 15:00 dnia 01.07.2022 r. do godz. 00:00 dnia 02.07.2022 r.;

Prognozowane są burze, którym miejscami będą towarzyszyć bardzo silne opady deszczu do 40 mm, lokalnie do 50 mm, oraz porywy wiatru do 95 km/h, lokalnie do 110 km/h. Miejscami grad.

W dniu 1 lipca 2022 r. (na godz. 11:00) obowiązują **ostrzeżenia meteorologiczne<sup>1</sup> 2 stopnia** dotyczące **upatu**:

– **województwo śląskie** (pow. chrzanowski, olkuski, oświęcimski, suski, wadowicki, będziński, gliwicki, mikołowski, pszczyński, bieruńsko-lędziński, Bytom, Chorzów, Dąbrowa Górnicza, Gliwice, Jaworzno, Katowice, Mysłowice, Piekary Śląskie, Ruda Śląska, Siemianowice Śląskie, Sosnowiec, Świętochłowice, Tychy, Zabrze) – od godz. 14:28 dnia 28.06.2022 r. do godz. 20:00 dnia 01.07.2022 r.;

Nadal prognozuje się upał, temperatura maksymalna wyniesie od 30°C do 33°C, a minimalna od 18°C do 21°C.

– **województwo łódzkie** (pow. bełchatowski, łaski, łódzki wschodni, opoczyński, pabianicki, pajęczański, piotrkowski, radomszczański, rawski, sieradzki, skierniewicki, tomaszowski, wieluński, wieruszowski, zduńskowolski, brzeziński, Łódź, Piotrków Trybunalski, Skierniewice), **województwo mazowieckie** (pow. białobrzegi, grodziski (mazowieckie), grójecki, lipski, przysuski, radomski, sochaczewski, szydłowiecki, zwoleński, żyrardowski, Radom), **województwo opolskie** (pow. głubczycki, kędzierzyńsko-kozielski, kluczborski, krapkowicki, oleski, opolski, prudnicki, strzelecki, Opole), **województwo śląskie** (pow. częstochowski, kłobucki, lubliniecki, myszkowski, raciborski, rybnicki, tarnogórski, wodzisławski, zawierciański, Częstochowa, Jastrzębie-Zdrój, Rybnik, Żory), **województwo świętokrzyskie** (pow. jędrzejowski, kielecki, konecki, ostrowiecki, skarżyski, starachowicki, włoszczowski, Kielce) – od godz. 14:28 dnia 28.06.2022 r. do godz. 20:00 dnia 01.07.2022 r.;

Nadal prognozuje się upał, temperatura maksymalna wyniesie od 30°C do 33°C, a minimalna od 18°C do 21°C.

– **województwo mazowieckie** (pow. ostrołęcki, Ostrołęka) – od godz. 14:28 dnia 28.06.2022 r. do godz. 20:00 dnia 01.07.2022 r.;

Nadal prognozuje się upał, temperatura maksymalna wyniesie od 30°C do 33°C, a minimalna od 18°C do 21°C.

– **województwo mazowieckie** (pow. ostrowski, wyszkowski), **województwo podlaskie** (pow. bielski, siemiatycki, wysokomazowiecki) – od godz. 14:28 dnia 28.06.2022 r. do godz. 20:00 dnia 01.07.2022 r.;

Nadal prognozuje się upał, temperatura maksymalna wyniesie od 30°C do 34°C, w czwartek lokalnie 35°C, a minimalna od 18°C do 21°C.

– **województwo podlaskie** (pow. augustowski, białostocki, grajewski, hajnowski, kolneński, łomżyński, moniecki, sejneński, sokółski, suwalski, zambrowski, Białystok, Łomża, Suwałki), **województwo warmińsko-mazurskie** (pow. ełcki, giżycki, olecki, piski, gołdapski) – od godz. 14:28 dnia 28.06.2022 r. do godz. 20:00 dnia 01.07.2022 r.;

Nadal prognozuje się upał, temperatura maksymalna wyniesie od 30°C do 33°C, a minimalna od 18°C do 21°C.

– **województwo śląskie** (pow. bielski, cieszyński, żywiecki, Bielsko-Biała) – od godz. 14:28 dnia 28.06.2022 r. do godz. 20:00 dnia 01.07.2022 r.;

Nadal prognozuje się upał, temperatura maksymalna wyniesie od 29°C do 33°C, a minimalna od 18°C do 21°C.

– **województwo dolnośląskie** (pow. górowski, jaworski, legnicki, lubiński, milicki, średzki, świdnicki, trzebnicki, wołowski, Legnica, Wałbrzych), **województwo kujawsko-pomorskie** (pow. aleksandrowski, brodnicki, bydgoski, chełmiński, golubsko-dobrzyński, grudziądzki, inowrocławski, lipnowski, mogileński, nakielski, radziejowski, rypiński, sępoleński, świecki, toruński, tucholski, wąbrzeski, włocławski, żniński, Bydgoszcz, Grudziądz, Toruń, Włocławek), **województwo łódzkie** (pow. kutnowski, łęczycki, łowicki, poddębicki, zgierski), **województwo mazowieckie** (pow. ciechanowski, gostyniński, makowski, mławski, nowodworski, płocki, płoński, przasnyski, pułtuski, sierpecki, żuromiński, Płock), **województwo wielkopolskie** (pow. chodzieski, czarnkowsko-trzcianecki, gnieźnieński, gostyński, grodziski, jarociński, kaliski, kolski, koniński, kościański, krotoszyński, leszczyński, międzychodzki, nowotomyski, obornicki, ostrowski, pilski, pleszewski, poznański, rawicki, słupecki, szamotulski, średzki, śremski, turecki, wągrowiecki, wolsztyński, wrzesiński, Kalisz, Konin, Leszno, Poznań) – od godz. 12:00 dnia 30.06.2022 r. do godz. 20:00 dnia 01.07.2022 r.;

Prognozuje się upały. Temperatura maksymalna w dzień od 30°C do 34°C, w piątek lokalnie do 35°C. Temperatura minimalna w nocy od 18°C do 20°C.

– **województwo pomorskie** (pow. kwidzyński, malborski, starogardzki, tczewski, sztumski, działdowski, iławski, lidzbarski, nidzicki, nowomiejski, olsztyński, ostródzki, szczybieński, Olsztyn) – od godz. 12:00 dnia 30.06.2022 r. do godz. 20:00 dnia 01.07.2022 r.;

Prognozuje się upały. Temperatura maksymalna w dzień od 30°C do 33°C. Temperatura minimalna w nocy od 18°C do 20°C.

– **województwo dolnośląskie** (pow. dzierzoniowski, oleśnicki, oławski, strzeliński, wrocławski, ząbkowicki, Wrocław), **województwo opolskie** (pow. brzeski, namysłowski, nyski, kępiński, ostrzeszowski) – od godz. 10:10 dnia 30.06.2022 r. do godz. 20:00 dnia 01.07.2022 r.;



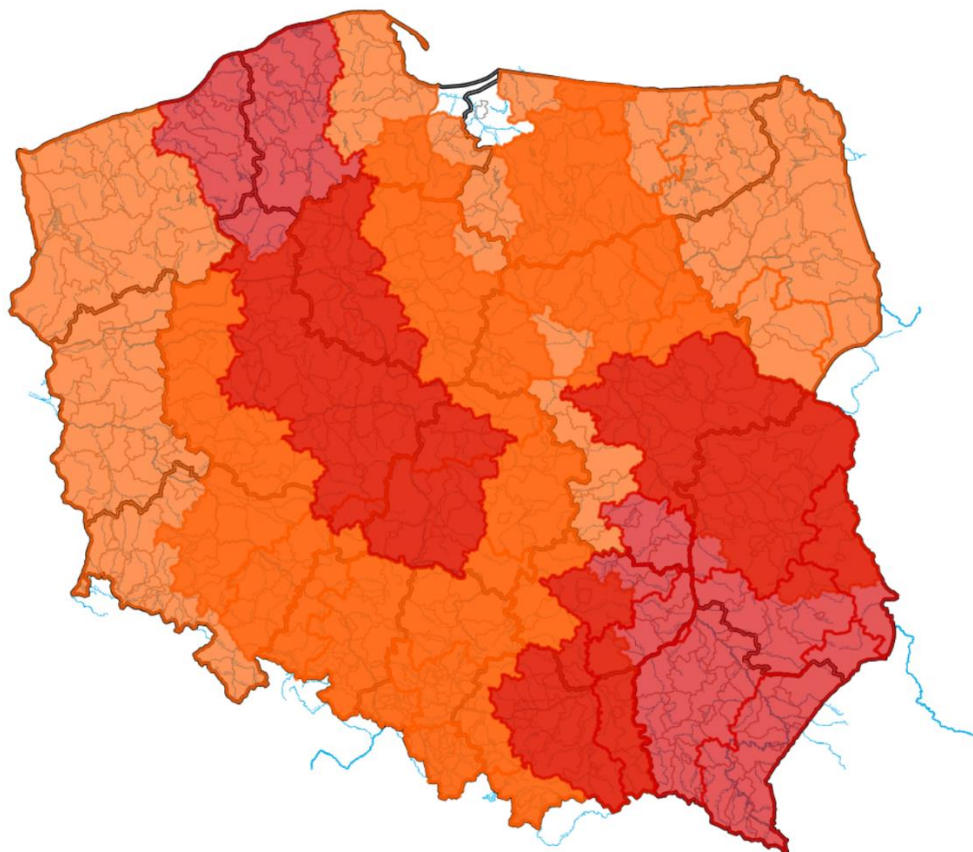
Prognozuje się upał. Temperatura maksymalna w dzień od 30°C do 34°C. Temperatura minimalna w nocy od 18°C do 21°C.

– **województwo małopolskie** (pow. nowotarski, tatrzański) – od godz. 11:00 dnia 29.06.2022 r. do godz. 20:00 dnia 01.07.2022 r.;

Prognozuje się upał. Temperatura maksymalna w dzień od 29°C do 32°C. Temperatura minimalna w nocy od 17°C do 19°C.

– **województwo warmińsko-mazurskie** (pow. bartoszycki, kętrzyński, mrągowski, węgorzewski) – od godz. 12:00 dnia 27.06.2022 r. do godz. 20:00 dnia 01.07.2022 r.;

Prognozuje się upał. Temperatura maksymalna w poniedziałek (27.06) od 29°C do 31°C, w kolejne dni od 30°C do 33°C. Temperatura minimalna w nocy od 15°C do 19°C.



ŹRÓDŁO IMGW-PIB

### 3. Ostrzeżenia dotyczące suszy

W dniu 1 lipca 2022 r. (na godz. 11:00) obowiązują **ostrzeżenia dotyczące suszy hydrologicznej**<sup>1</sup>.

W kolejnych dniach spodziewane jest dalsze utrzymywanie się przepływów wody poniżej SNQ w następujących obszarach:

- **Odra od ujścia Widawy do Ścinawy, Kaczawa od Dunina (bez grn. Skorej) do ujścia** – od 06.06.2022 do odwołania;
- **Odra od Ścinawy do Głogowa, Barycz bez Orli i Polskiego Rowu, Orla** – od 12.06.2022 do odwołania;
- **Odra od ujścia Bobru do Białej Góry, Odra od Białej Góry do Słubic** – od 07.06.2022 do odwołania;

- **Zlewnia Ślęzy** – od 24.05.2022 do odwołania;
- **Barycz od Polskiej Wody do ujścia do Odry** – od 07.06.2022 do odwołania;
- **zlewnia Baryczy bez Orli i Polskiego Rowu** – od 24.05.2022 do odwołania;
- **Czarna Wielka** – od 23.05.2022 do odwołania;
- **zlewnie dopływów Warty od Wełny do Noteci** – od 11.05.2022 do odwołania;
- **Warta dolna od Noteci do ujścia** – od 12.06.2022 do odwołania;
- **Przyrzecze Warty dolnej od Noteci do ujścia** – od 23.05.2022 do odwołania;
- **zlewnia Wełny** – od 25.06.2022 do odwołania;
- **Zlewnia Kanału Mosińskiego** – od 23.05.2022 do odwołania;
- **Noteć Dolna** – od 23.05.2022 do odwołania;
- **Zlewnia Iny i Płoni** – od 23.05.2022 do odwołania;
- **Nysa Łużycka od Zgorzelca do ujścia** – od 18.06.2022 do odwołania;
- **zlewnia Drawy** – od 20.06.2022 do odwołania;
- **Zlewnia Bugu do ujścia Uherki** – od 20.06.2022 do odwołania;
- **Łęg i przyrzecze Wisły** – od 20.06.2022 do odwołania;
- **Kaczawa górna do Dunina** – od 24.06.2022 do odwołania;
- **Przyrzecze Odry dolnej od Warty do Gryfina** – od 23.06.2022 do odwołania;
- **Polski Rów** – od 23.06.2022 do odwołania;
- **Zlewnia Bugu od ujścia Uherki do Krzyczewa** – od 23.06.2022 do odwołania;
- **Noteć środkowa** – od 27.06.2022 do odwołania;
- **zlewnia Odry od Głogowa do ujścia Bobru** – od 27.06.2022 do odwołania;
- **Zlewnia Przemszy i przyrzecze Wisły** – od 27.06.2022 do odwołania;
- **Zlewnia Sanu od ujścia Wiaru** – od 27.06.2022 do odwołania;
- **Odra dolna od Warty do Gryfina** – od 30.06.2022 do odwołania.
- **Zlewnia Wkry** – od 30.06.2022 do odwołania;
- **Bóbr od Bobrzycy do ujścia (bez Kwisy i Czernej Wielkiej)** – od 30.06.2022 do odwołania;
- **Odra od Trestna do Brzegu Dolnego, Odra od Brzegu Dolnego do ujścia Baryczy, Odra od ujścia Baryczy do ujścia Bobru, Odra od ujścia Bobru do Słubic** – od 30.06.2022 do odwołania;
- **Mała Wisła od zb. Goczałkowice do ujścia Przemszy** – od 30.06.2022 do odwołania;
- **Uszwica i przyrzecze Wisły** – od 30.06.2022 do odwołania;
- **Wisła od ujścia Przemszy do ujścia Raby** – od 30.06.2022 do odwołania;
- **Odra środkowa od Słubic do Warty** – od 01.07.2022 do odwołania.

**Uwaga!** Ostrzeżenia wydawane są w sytuacji, gdy aktualne lub prognozowane wartości przepływu na stacjach wodowskazowych uznanych za reprezentatywne układają się poniżej SNQ przez minimum 10 dni.

<sup>1</sup> Źródłem prezentowanych danych są informacje zbierane i przetwarzane przez państwową służbę hydrologiczno-meteorologiczną, którymi rozporządza „IMGW– PIB”.

#### 4. Przekroczenia stanów alarmowych i ostrzegawczych

W dniu 1 lipca 2022 r. (na godz. 11:00) nie zanotowano przekroczenia stanów ostrzegawczych i alarmowych.

Zanotowano opady o dużej wydajności:

OPADY O DUŻEJ WYDAJNOŚCI NA STACJACH METEOROLOGICZNYCH IMGW-PIB						
Województwo	Wartość maksymalnej sumy dobowej opadu*	Stacja, na której wystąpiła maksymalna suma dobowa opadu*	Liczba stacji z sumą opadu powyżej 20 mm	Liczba wszystkich stacji, na których wystąpił opad	Udział procentowy stacji z sumą opadu powyżej 20 mm	Udział procentowy stacji, na których wystąpił opad
	[mm]	-	-	-	[%]	[%]
dolnośląskie	-	-	0	11	0	12
kujawsko-pomorskie	-	-	0	6	0	60
lubelskie	-	-	0	0	0	0
lubuskie	-	-	0	3	0	30
łódzkie	-	-	0	13	0	56
małopolskie	-	-	0	17	0	16
mazowieckie	50	ŁAZISKA	2	9	11	52
opolskie	27	GŁUCHOŁAZY	1	8	4	36
podkarpackie	-	-	0	11	0	17
podlaskie	-	-	0	3	0	9
pomorskie	44	RADOSTOWO	3	20	11	76
śląskie	95	KAMESZNICA	5	48	7	71
świętokrzyskie	-	-	0	7	0	26
warmińsko-mazurskie	26	NOWA PASŁĘKA	2	20	8	80
wielkopolskie	23	KŁODAWA	1	13	3	43
zachodniopomorskie	-	-	0	19	0	79

#### 5. Pogotowia i alarmy przeciwpowodziowe.

Brak.

#### 6. Informacja o zagrożeniach.

W związku z prognozowanymi burzami zachodzi ryzyko wzrostów stanu wody, szczególnie w mniejszych ciekach, a także wystąpienia przerw w dostawie energii elektrycznej na obiektach.

#### 7. Wskazanie działań niezbędnych do podjęcia w ciągu najbliższej doby.

Monitorowanie sytuacji w ciekach i na obiektach.

#### 8. Aktualna sytuacja hydrologiczna

##### Dorzecze Wisły

Stany wody w dorzeczu Wisły układają się w strefie wody niskiej i średniej. Stan średni zanotowano na Brynicy, Nidzie, Bystrzycy, Tyśmienicy, Supraśli, Biebrzy, Orzycu, Krznie i Brdzie oraz lokalnie na Wiśle, Przemszy, Sole, Skawie, Dunajcu, Białej Tarnowskiej, Sanie, Kamiennej, Pilicy, Narwi, Pisie, Bugu, Liwcu, Bzurze i Drwęcy.



## **Dorzecze Odry**

Stany wody w dorzeczu Odry układają się głównie w strefie wody niskiej i średniej, lokalnie wysokiej. Stan wysoki obserwowano lokalnie na Bobrze i Noteci. Stan średni zanotowano na Ślężie, Strzegomce, Widawie i Gwdzie oraz lokalnie na Odrze, Nysie Kłodzkiej, Bystrzycy, Kaczawie, Baryczy, Bobrze, Kwisie, Nysie Łużyckiej, Prośnie i Noteci.

## **Dorzecza rzek Przymorza, Pregoty i Niemna**

Stany wody w dorzeczach Przymorza, Pregoty i Niemna układają się w strefie wody średniej i niskiej, lokalnie wysokiej. Stan wysoki zanotowano na Nogacie oraz lokalnie na Łynie. Stan niski obserwowano na Redze, Parsęcie i Słupi oraz lokalnie na Łynie.

## **Morze Bałtyckie, Zalew Szczeciński i Zalew Wiślany**

Poziom wody na stacjach morskich układa się głównie w strefie wody średniej, punktowo wysokiej.

## **Obszar administrowany przez RZGW w Białymstoku**

W ciągu minionej doby na obszarze administrowanym przez RZGW w Białymstoku w zlewni Narwi i Biebrzy nie odnotowano opadów atmosferycznych natomiast w zlewni Łyny wystąpił maksymalny opad do 15,8 mm rz. Łyna Olsztyn-Kotowo.

W zlewni **Narwi i Biebrzy** obserwowano stabilizację i spadki oraz niewielkie wahania związane z pracą urządzeń hydrotechnicznych. Stany wód utrzymują się w strefie wody średniej i niskiej oraz lokalnie wysokiej.

W zlewniach **Łyny i Węgorapy** obserwowano stabilizację i spadki oraz wahania związane pracą urządzeń hydrotechnicznych. Największy spadek odnotowano na rz. Węgorapa SW Węgorzewo 11 cm. Stany wód utrzymują się w strefie wody średniej oraz lokalnie niskiej i punktowo wysokiej.

Na **Wielkich Jeziorach Mazurskich** stany wód utrzymują się w strefie wody niskiej i średniej oraz punktowo wysokiej.

W ciągu okresu prognostycznego w zlewni **Narwi i Biebrzy** przewiduje się stabilizację i spadki poziomu wód oraz wahania związane z pracą urządzeń hydrotechnicznych. Stany wód utrzymają się w strefie wody średniej i niskiej oraz lokalnie wysokiej.

W zlewniach **Łyny i Węgorapy** przewiduje się stabilizację i wzrosty spowodowane prognozowanymi opadami deszczu oraz wahania związane z pracą urządzeń hydrotechnicznych. Stany wód utrzymają się w strefie wody średniej oraz lokalnie niskiej i punktowo wysokiej.

Na najbliższą dobę IMGW-PIB prognozuje w dzień zachmurzenie małe i umiarkowane, okresami wzrastające do dużego i zwłaszcza tam miejscami przelotne opady deszczu oraz burze z możliwym gradem. Prognozowana wysokość opadów, zwłaszcza w czasie wieczornych burz, do 20 mm, punktowo nawet do 40 mm. Temperatura maksymalna od 30°C do 33°C. Wiatr słaby, okresami umiarkowany, południowo-wschodni. Podczas burz możliwe porywy do 80 km/h, a punktowo wieczorem nawet do 100 km/h. W nocy zachmurzenie małe i umiarkowane, okresami wzrastające do dużego i zwłaszcza tam miejscami przelotne opady deszczu oraz burze z możliwym gradem. Prognozowana wysokość opadów, zwłaszcza w czasie burz, do 20 mm, punktowo nawet do 40 mm. Temperatura maksymalna od 16°C do 19°C. Wiatr słaby, okresami umiarkowany, południowo-wschodni, nad ranem na zachodzie skręcający na zachodni. Podczas burz możliwe porywy do 70 km/h, a punktowo do 100 km/h.

## **Obszar administrowany przez RZGW w Bydgoszczy**

W ciągu minionej doby w Regionie Wodnym Noteci odnotowano opad atmosferyczny, maksymalnie 8,5 mm na stacji Pakość w zlewni Noteci Górnej.

**W zlewni rzeki Noteci** stany wody układają się w strefie stanów niskich oraz średnich, lokalnie wysokich.

**Na Kanale Bydgoskim** odnotowano spadek do 18 cm na SW Prądy oraz wzrost 8 cm na SW Józefinki.

**Na rzece Dolnej Skanalizowanej Noteci** od m. Nakło nad Notecią do m. Ujście wystąpiły lokalne spadki do 8 cm na SW Nakło Zachód i 4 cm na SW Gromadno, a także wzrosty do 8 cm w m. Ujście i 6 cm na SW Krostkowo, strefa stanów niskich, średnich i wysokich.

Poniżej m. Ujście, na pozostałym odcinku DSN zaobserwowano wzrost do 3 cm w m. Czarnków, a także wahania do 12 cm na stopniach wodnych, strefa stanów niskich i średnich.

**Na rzece Noteci swobodnie płynącej** zarejestrowano stabilizację i lokalne niewielkie wahania do 3 cm, strefa stanów niskich.

**Na rzece Górnej Skanalizowanej Noteci** odnotowano stabilizację, strefa stanów niskich oraz średnich.

W ciągu minionej doby, **na dopływach**, stany rzek układały się w strefie stanów niskich, średnich i wysokich.

**W zlewni rzeki Łobżonka** wystąpił spadek do 16 cm z okresowymi wahaniami do 36 cm, strefa stanów niskich.

**W zlewni rzeki Gwdy**, na górnym odcinku odnotowano spadek 33 cm, strefa stanów wysokich. Na dolnym odcinku wzrost 4 cm z okresowym wahaniami do 28 cm, strefa stanów średnich.

**W zlewni rzeki Drawy** zarejestrowano stabilizację, strefa stanów niskich.

W ciągu najbliższej doby dla dolnego odcinka Noteci i jego dopływów prognozowana jest stabilizacja oraz lokalne wzrosty. Na górnym odcinku Noteci prognozowana jest stabilizacja oraz lokalne spadki. Stany wody będą układać się w strefie stanów niskich, średnich, lokalnie wysokich.

W ciągu najbliższej doby IMGW-PIB prognozuje zachmurzenie małe i umiarkowane, wzrastające do dużego, okresami przelotne opady deszczu oraz burze, lokalnie z gradem, prognozowana wysokość opadu podczas burz do 50 mm, temperatura w ciągu dnia wahać się będzie od 28° do 35°C na wschodzie regionu, temperatura minimalna w nocy spadnie do 13°C, wiatr słaby i umiarkowany, południowo - wschodni, wschodni, w czasie burz porywy do 100 km/h, możliwe porywy do 130 km/h.

#### **Obszar administrowany przez RZGW w Gdańsku**

Na wodowskazach zlewni „Ujście Wisły” pozostających pod wpływem morza obserwuje się stany średnie.

Na wodowskazach zlewni „Ujście Wisły” niepozostających pod wpływem morza: na Wiśle obserwuje się stany średnie i niskie; na wodowskazach pozostałych rzek zlewni występują stany niskie i średnie.

Na wodowskazach zlewni „Przymorze” pozostających pod wpływem morza obserwuje się stany średnie.

Na wodowskazach zlewni „Przymorze” niepozostających pod wpływem morza obserwuje się stany średnie i niskie, miejscami wysokie.

Na wodowskazach zlewni „Zalew Wiślany” pozostających pod wpływem Zalewu obserwuje się stany średnie, miejscami wysokie.

Na wodowskazach zlewni „Zalew Wiślany” niepozostających pod wpływem Zalewu obserwuje się średnie, miejscami niskie.

Na wodowskazach zlewni „Wisła od Narwi do Drwęcy” w granicach Regionu Wodnego Dolnej Wisły obserwuje się stany średnie i niskie, miejscami wysokie.

W ciągu najbliższej doby IMGW-PIB prognozuje w dzień zachmurzenie małe i umiarkowane, po południu wzrastające do dużego. Okresami przelotne opady deszczu i burze z gradem. Prognozowana wysokość opadów w czasie burz od 30 mm do 40 mm, lokalnie do 50 mm. Temperatura maksymalna od 28°C na północy do 33°C na południu regionu, nad morzem około 25°C. Wiatr słaby i umiarkowany, porywisty, z kierunków wschodnich, po południu od zachodu skręcający na zachodni. W czasie burz porywy do 100 km/h, możliwe porywy do 130 km/h. W nocy zachmurzenie umiarkowane i duże. Przelotne opady deszczu i burze, lokalnie z gradem. Prognozowana wysokość opadów w czasie burz od 20 mm do 30 mm, lokalnie do 40 mm. Temperatura minimalna od 14°C do 17°C. Wiatr słaby i umiarkowany, nad morzem okresami dość silny, porywisty, z kierunków zachodnich. W czasie burz porywy do 100 km/h, możliwe porywy do 130 km/h.

#### **Obszar administrowany przez RZGW w Gliwicach**

W ciągu ostatniej doby nie odnotowano opadów deszczu powyżej 20 mm.

Stany wody w **Regionie Wodnym Małej Wisły** kształtują się w strefie stanów niskich, średnich i lokalnie wysokich.

Stany wody w **Regionie Wodnym Górnej Odry** kształtują się w strefie stanów niskich i średnich.

Na najbliższą dobę IMGW-PIB prognozuje w dzień zachmurzenie umiarkowane, stopniowo od zachodu województwa śląskiego wzrastające do dużego. Przelotne opady deszczu i burze, lokalnie z gradem. Suma opadów w czasie burz od 30 mm do 40 mm, lokalnie do 50 mm. Temperatura maksymalna od 30°C do 34°C, w rejonach podgórskich od 29°C do 32°C, wysoko w Beskidach od 23°C do 27°C. Wiatr słaby i umiarkowany, z kierunków południowych. Wysoko w górach wiatr umiarkowany, porywisty z kierunków południowych. W czasie burz wiatr w porywach do 95 km/h, lokalnie do 110 km/h. W nocy zachmurzenie duże, w drugiej części nocy z większymi przejaśnieniami. Przelotne opady deszczu oraz burze, lokalnie z gradem. Suma opadów w czasie burz od 30 mm do 40 mm, lokalnie do 50 mm. Temperatura minimalna od 16°C do 18°C, w rejonach podgórskich od 14°C do 16°C, wysoko w Beskidach od 12°C do 15°C. Wiatr umiarkowany, zachodni i północno-zachodni. Wysoko w górach wiatr umiarkowany, porywisty z kierunków zachodnich. W czasie burz wiatr w porywach do 95 km/h, lokalnie do 110 km/h.

#### **Obszar administrowany przez RZGW w Krakowie**

Według danych IMGW-PIB w ciągu minionej doby w regionie wodnym Górnej-Zachodniej Wisły odnotowano opady atmosferyczne o charakterze burzowym. Najwyższe sumy opadów odnotowano w zlewni Soły do 95 mm (opad intensywny) – stacja Kamesznica. Na pozostałym obszarze opady do 11 mm.

Sytuacja hydrologiczna w regionie jest stabilna. Zwierciadła wód układają się w strefie stanów średnich i niskich. W ciągu minionej doby dominowały niewielkie spadki do 15 cm na Wiśle w profilu Czernichów-Prom. Wzrosty stanów wód maksymalnie do 18 cm na Wiśle w Karsach oraz na Dunajcu w profilu Zgłobice do 26 cm (wzrosty na Dunajcu poniżej Czchowa związane są z pracą obiektów hydrotechnicznych).

Na najbliższą dobę IMGW-PIB prognozuje miejscami przelotne opady deszczu i burze, lokalnie z gradem. Suma opadów w czasie burz od 30 mm do 40 mm, lokalnie do 50 mm.

#### **Obszar administrowany przez RZGW w Lublinie**

W ciągu minionej doby na obszarze administrowanym przez RZGW w Lublinie nie zaobserwowano opadów powyżej 20 mm.

**W zlewni Bugu po Krzyczew** obserwowano spadki lub stabilizację poziomu wody w strefie stanów niskich bądź średnich.

**W zlewni Bugu poniżej profilu Krzyczew** obserwowano stabilizację i opadanie stanu wody - w strefie wody niskiej lokalnie średniej.

**W zlewni Bugu po Krzyczew** przewiduje się spadki lub stabilizację poziomu wody w strefie stanów niskich lub średnich.

**W zlewni Bugu poniżej profilu Krzyczew** przewiduje się stabilizację i opadanie stanu wody oraz lokalne wahania, związane z prognozowanymi opadami o charakterze burzowym - w strefie wody niskiej i średniej.

Na najbliższą dobę IMGW-PIB prognozuje w dzień zachmurzenie małe i umiarkowane, miejscami wzrastające do dużego z przelotnymi opadami deszczu i lokalnymi burzami, także z gradem. Prognozowana suma opadów w trakcie burz do 20 mm, na południu około 30 mm. Temperatura maksymalna od 32°C na północy do 35°C, lokalnie do 37°C. Wiatr słaby i umiarkowany, okresami porywisty, południowo-wschodni. W czasie burz porywy wiatru do 65 km/h, wieczorem lokalnie do 95 km/h. W nocy zachmurzenie początkowo małe i umiarkowane, potem szybko wzrastające do dużego z przelotnymi opadami deszczu i burzami, okresami z gradem. Prognozowana suma opadów w czasie burz do 45 mm. Temperatura minimalna od 19°C do 22°C. Wiatr słaby i umiarkowany, okresami porywisty południowo-wschodni nad ranem skręcający na zachodni. W czasie burz porywy wiatru do 90 km/h, lokalnie do 110 km/h.

#### **Obszar administrowany przez RZGW w Poznaniu**

W ciągu minionej doby w regionie wodnym Warty wystąpiły przelotne opady deszczu z burzami, najwyższy opad zanotowano na Rgilewce w Kłodawie - ok. 22 mm.

W regionie wodnym Warty stany wody z niewielkimi zmianami układają się w strefie niskich bądź średnich, sporadycznie w wysokich; lokalnie większe wahania wywołane przelotnymi burzami.

Na górnej **Warcie** do zbiornika Poraj spadki stanów do ok. 34 cm w strefie niskich, do zbiornika Jeziorsko przeważnie kilkucentymetrowe spadki, stany wody w strefie niskich. Na dopływach tego odcinka stany wody stabilne, głównie niewielkie wahania, stany układają się w strefie średnich i niskich. Na Warcie poniżej zbiornika Jeziorsko wahania stanów do ok. 34 cm w Uniejowie wywołane zatrzymaniem odpływu ze zbiornika celem wykonania prac podwodnych; na odcinku Nowa Wieś Podgórna – Oborniki niewielkie wzrosty stanów, dalej aż do ujścia niewielkie spadki lub wzrosty; zmiany w strefie stanów niskich. Na dopływach stany wody w strefie średnich i niskich: przeważnie kilkucentymetrowe wahania, lokalnie do ok. 17 cm (Ner, Poddębice), miejscami wzrost do ok. 22 cm (Kościan, Kanał Mosiński).

W zlewni **Prosny** stabilne stany wody z niewielkimi wahaniami lub wzrostem układają się głównie w strefie średnich, lokalnie niskich, na górnej Prośnie w dolnej wysokich; większe zmiany na Prośnie w Bogusławiu – wahania do ok. 18 cm (praca urządzeń hydrotechnicznych).

Na pośrednim stanowisku **Kanału Ślesińskiego** rzędna piętrzenia układu się pomiędzy NPP a MaxPP, na szczytowym pomędy MinPP a NPP.

W ciągu najbliższej doby na Warcie do zbiornika Jeziorsko prognozowane są stabilne stany wody w strefie niskich, lokalnie z kilkucentymetrowymi wahaniami. Na dopływach tego odcinka spodziewane są stany wody w strefie niskich i średnich z niewielkimi wahaniami. Na Warcie poniżej zbiornika Jeziorsko na całej długości prognozowane są stany wody w strefie niskich: stany stabilne, bezpośrednio poniżej zbiornika głównie niewielkie spadki, lokalnie na środkowej i górnej Warcie możliwy wzrost stanów. Na dopływach stany wody w strefie niskich i średnich, stabilne bądź z lokalnym wzrostem. W zlewni Prosny prognozowane są stany wody w strefie stanów średnich i niskich, na górnej Prośnie w wysokich: niewielkie wahania, lokalnie możliwy wzrost.

Na najbliższą dobę IMGW-PIB prognozuje zachmurzenie umiarkowane, wzrastające do dużego; przelotne opady deszczu, po południu również burze, lokalnie z ulewnymi opadami deszczu i gradem; prognozowana wysokość opadów w czasie burzy do 50 mm; temperatura maksymalna do 34°C, minimalna od 14°C; wiatr słaby i umiarkowany, wschodni i południowo-wschodni; w czasie burzy porywy wiatru do 100 km/h, lokalnie nawet do 130 km/h.

### **Obszar administrowany przez RZGW w Rzeszowie**

W ciągu ostatniej doby zaobserwowano śladowe opady w zlewni Dolnej Wisłoki oraz brak opadów na pozostałym obszarze administrowanym przez RZGW w Rzeszowie.

Na obszarze **zlewni Sanu i Wisłoka** stany wód układają się w strefie wody niskiej oraz średniej. W ciągu ostatniej doby na większości stacji wodowskazowych zaobserwowano spadek lub stabilizację stanu wody. Największy wzrost stanu wody miał miejsce w przekroju Nienowice na Wiszni (11 cm), Lesko na Sanie (5 cm), Gorliczyna na Mlecze (2 cm).

Na obszarze **zlewni Wisłoki i Łęgu** stany wód układają się w strefie wody niskiej oraz średniej. W ciągu ostatniej doby na większości stacji wodowskazowych zaobserwowano spadek lub stabilizację stanu wody. Największy wzrost stanu wody miał miejsce w przekroju Mielec na Wistoce (2 cm), Jasło na Jasiołce (1 cm).

Na najbliższą dobę IMGW-PIB prognozuje w dzień zachmurzenie małe i umiarkowane, w ciągu dnia miejscami wzrastające do dużego. Po południu miejscami przelotne opady deszczu oraz możliwe burze, lokalnie z gradem. Suma opadów w czasie burz od 30 mm do 40 mm, lokalnie do 50 mm. Temperatura maksymalna od 34°C do 37°C. Wiatr słaby i umiarkowany, południowo-wschodni. W nocy zachmurzenie umiarkowane i duże. Przelotne opady deszczu oraz burze, lokalnie z gradem. Suma opadów w czasie burz od 30 mm do 40 mm, lokalnie do 50 mm. Temperatura minimalna od 18°C do 20°C. Wiatr słaby i umiarkowany, południowo-wschodni skręcający na zachodni. W czasie burz wiatr w porywach do 95 km/h, lokalnie do 110 km/h.

### **Obszar administrowany przez RZGW w Szczecinie**

Stany wody na wodowskazach **Odry granicznej poniżej ujścia Warty** układają się w strefie stanów niskich z nieznaczną tendencją spadkową, w Widuchowej wahają się w strefie stanów średnich.

W **ujściowym odcinku Odry i na Zalewie Szczecińskim** stany wody wahają się w strefie stanów średnich.

Na **odcinku wybrzeża morskiego** stany wody wahają się w strefie stanów średnich.

Na rz. **Myśli** stany wody układają się w strefie stanów średnich.

Na rz. **Inie** stany wody układają się w strefie stanów niskich.

Stany **rzek Przymorza Zachodniego** układają się przeważnie w strefie stanów niskich, lokalnie średnich.

Na rz. **Redze** stany wody układają się w strefie stanów niskich z nieznaczną tendencją wzrostową w dolnym odcinku rzeki.

Na rz. **Parsęcie** stany wody układają się w strefie stanów niskich, lokalnie w środkowym biegu rzeki w strefie stanów średnich.

Na rz. **Radwi** stany wody układają się w stanów średnich.

Na rz. **Wieprzy** stany wody układają się w strefie stanów niskich.

### **Obszar administrowany przez RZGW w Warszawie**

W ciągu ostatniej doby na obszarze administrowanym przez RZGW w Warszawie opad dobowy o sumie przekraczającej 20 mm został zaobserwowany na dwóch stacjach opadowych: Łaziska w zlewni Radomki – 50,4 mm oraz Wielgolas w zlewni Wisły – 21 mm.

Obecnie stany wód na obszarze administrowanym przez RZGW w Warszawie układają się w strefie stanów niskich, lokalnie średnich i wysokich.

W ciągu najbliższej doby na **Wiśle** prognozuje się od Zawichostu do Kępy Polskiej stabilizację stanu wody w strefie stanów niskich; na stacji Włocławek wahania stanu wody w strefie stanów niskich.

Na **dopływach Wisły od Zawichostu do Włocławka** przewiduje się wahania stanu wody w strefie stanów niskich i średnich, lokalnie wysokich.

W ciągu najbliższej doby na **Narwi od Orzyca po ujście** prognozuje się stabilizację stanu wody w strefie stanów niskich. Na dopływach przewiduje się wahania stanu wody w strefie stanów średnich i niskich.

W ciągu najbliższej doby na **Bugu od Liwca do ujścia** do ujścia prognozuje się stabilizację stanu wody w strefie stanów niskich.

W ciągu najbliższej doby w regionie administrowanym przez RZGW w Warszawie IMGW-PIB prognozuje w ciągu dnia przelotne opady deszczu (lokalnie o charakterze ulewnym) i gwałtowne burze, lokalnie z gradem o średnicy do 5 cm. W trakcie burz suma opadów do 50 mm, wiatr w porywach do 130 km/h – zwłaszcza w części północno-zachodniej i zachodniej, istnieje ryzyko utworzenia się trąby powietrznej.

### **Obszar administrowany przez RZGW we Wrocławiu**

W minionej dobie odnotowano lokalne opady deszczu, maksymalne w zlewni Białej Głuchołaskiej – 27 mm, Nysy Kłodzkiej – 13 mm, w pozostałych zlewniach poniżej 6 mm.

Obecnie obserwuje się stabilizację stanów wody, lokalne wzrosty spowodowane są pracą urządzeń hydrotechnicznych oraz spływem wód opadowych w dolne odcinki rzek.

Obecnie obserwuje się stabilizację stanów wody w związku z ustaniem opadów, lokalne wzrosty spowodowane są pracą urządzeń hydrotechnicznych oraz spływem wód opadowych w dolne odcinki rzek.

Stany wód na wodowskazach **środkowej Odry** (poniżej ujścia Nysy Kłodzkiej) układają się w strefie stanów średnich i lokalnie niskich na odcinku skanalizowanym oraz niskich na odcinku swobodnie płynącym.

Stany wód na wodowskazach **dolnej Odry** (powyżej ujścia Warty) układają się w strefie stanów niskich.

Stany wód na pozostałych wodowskazach układają się w strefie stanów niskich i średnich, lokalnie wysokich w zlewniach Bobru, Bystrzycy, Ślęzy oraz Baryczy.

## 9. Informacja o zbiornikach.

		Zbiorniki retencyjne - ogółem								
		Sytuacja na dzień 01.07.2022 r. na godz. 6 <sup>00</sup> (UTC)								
		Zbiorniki rzeka	Odptyw średni [m <sup>3</sup> /s]	Doplyw średni [m <sup>3</sup> /s]	Poj. aktual. [mln m <sup>3</sup> ]	* Poj. norm. [mln m <sup>3</sup> ]	* Poj. Przy Max PP [mln m <sup>3</sup> ]	*Rezerwa pow. wymagana [mln m <sup>3</sup> ]	Aktualna rez. pow. [mln m <sup>3</sup> ]	Rezerwa do wykorzyst. %
		1	2	3	4	5	6	7	8	9
							6-5	6-4	8/7*100	
RZGW w Białymstoku	1	Zb. Siemianówka (Narew)	3,1	0,1	61,6	64,8	79,1	14,3	17,5	122
RZGW w Bydgoszczy	2	Jez. Gopło (Noteć)	1,1	0,6	5,1	-	21,7	7,7	16,6	216
	3	Zb. Pakość (Mała Noteć)	1,6	0,7	20,6	36,3	42,6	6,3	22,0	350
RZGW w Gliwicach	4	Zb. Goczałkowice **** (Wiśła)	0,6	1,1	91,0	118,1	161,3	43,2	70,3	163
	5	Zb. Wiśła-Czarne (Wiśła)	0,3	0,6	1,8	2,5	4,1	1,6	2,2	143
	6	Zb. Łąka (Pszczynka)	0,7	0,4	7,4	8,0	11,2	3,2	3,7	117
	7	Zb. Kuźnica Warężyńska (Przemsza)	0,0	0,0	39,0	39,2	46,3	7,1	7,3	103
	8	Zb. Przeczyce (Przemsza)	1,2	0,5	9,8	8,6	20,4	2,9	10,5	366
	9	Zb. Kozłowa Góra (Brynica)	0,2	0,3	9,9	12,6	17,6	5,1	7,6	151
	10	Zb. Pogoria III (Pogoria)			11,5	11,4	12,0	0,6	0,5	90
	11	Zb. Dzierżno Duże (Kłodnica)	2,0	3,3	58,4	78,0	82,9	6,2	25,8	415
	12	Zb. Pławniowice (Toszecki Potok)			26,6	26,7	29,2	2,5	2,5	101
	13	Zb. Dzierżno Małe (Drama)	0,3	0,3	8,5	9,5	12,3	2,8	4,1	147
	14	Zb. Turawa (Mała Panew)	4,3	4,3	69,3	80,0	92,6	12,6	23,3	186
15	Zb. Rybnicki ** (Ruda)	0,5	0,5	20,4	22,1	23,5	1,4	2,9	208	
RZGW w Krakowie	16	Zb. Czaniec (Soła)	5,6	3,8	0,8	1,3	1,3	0,0	0,0	
	17	Zb. Porąbka (Soła)	3,8	4,8	20,2	22,0	26,5	4,5	6,3	140,0
	18	Zb. Tresna (Soła) *	4,8	19,1	53,3	53,9	92,7	38,8	39,4	102,0
	19	Zb. Świnna Poręba (Skawa)	5,4	2,9	83,6	100,7	160,8	60,1	77,2	128,0
	20	Zb. Dobczyce (Raba) *	2,4	1,2	78,0	92,7	137,7	45,0	59,7	133,0
	21	Zb. Chańcza (Czarna)	1,4	1,1	11,5	14,2	23,8	9,6	12,2	127,0



	22	Zb. Czchów (Dunajec)	39,0	36,0	4,3	7,5	7,5	0,0	3,2	
	23	Zb. Rożnów (Dunajec) *	34,0	29,0	95,6	105,8	155,8	50,0	60,2	120,0
	24	Zb. Czorsztyń (Dunajec)	16,3	10,0	144,6	176,5	238,6	62,1	93,9	151,0
	25	Zb. Ześlawice (Dłubnia)			0,4	0,4	0,7	0,3	0,3	
RZGW w Lublinie	26	Zb. Nielisz (Wieprz)	3,4	5,3	20,1	20,6	28,5	7,9	8,4	106
RZGW w Poznaniu	27	Zb. Jeziorsko (Warta)	25,1	25,1	83,3	142,8	202,0	59,2	118,7	201
	28	Zb. Poraj (Warta)	1,2	1,6	12,1	12,5	20,3	7,8	8,2	106
RZGW w Rzeszowie	29	Zb. Klimkówka (Ropa)	2,0	0,0	22,7	32,0	42,0	10,0	19,3	193
	30	Zb. Besko (Wisłok)	0,9	0,3	5,3	8,4	13,2	6,3	7,9	126
	31	Zb. Solina ** (San)	11,0	2,4	366,8	422,0	472,0	50,0	105,3	211
RZGW w Warszawie	32	Zb. Brody Iłżeckie (Kamienna)	1,4	1,4	5,4	6,7	7,6	0,9	2,2	253
	33	Zb. Wióry (Świślina)	0,6	0,3	15,5	15,7	34,7	18,9	19,2	101
	34	Zb. Sulejów (Pilica)	24,0	19,2	71,8	75,1	84,3	9,2	12,6	136
	35	Zb. Cieszanowice (Luciąża)	0,6	0,5	5,0	7,3	9,1	1,8	4,1	233
	36	Zb. Miedzna (Wąglanka)	0,2	0,4	3,1	3,4	3,8	0,4	0,7	177
	37	Zb. Domaniów (Radomka)	0,7	0,4	6,1	9,9	14,4	4,5	8,3	186
	38	Zb. Włocławek***** (Wisła)	395,00	395,00	368,59	369,880	453,590		rzędna wody górnej: 57,28 m n.p.m.	
	39	Zb. Dębe***** (Narew)	133,00	151,00	87,52	89,960	95,980		rzędna wody górnej: 78,94 m n.p.m.	
RZGW we Wrocławiu	40	Topola (Nysa Kłodzka)	7,4	10,7	16,7	16,5	21,7	5,2	5,0	97
	41	Kozielno (Nysa Kłodzka)	7,0	7,4	12,7	12,9	16,3	3,4	3,6	105
	42	Otmuchów (Nysa Kłodzka)	7,0	10,3	46,7	58,4	129,2	70,8	82,5	117
	43	Nysa (Nysa Kłodzka)	12,1	12,1	52,4	65,7	121,7	56,0	69,3	124
	44	Słup (Nysa Szalona)	0,3	0,6	15,9	23,6	38,1	14,5	22,1	153
	45	Mietków (Bystrzyca)	2,0	2,9	45,0	63,0	77,2	14,2	32,2	227
	46	Dobromierz (Strzegomka)	0,3	1,3	6,9	10,0	11,4	1,4	4,4	328

47	Bukówka (Bóbr)	0,3	0,3	9,9	12,8	16,7	3,9	6,7	173
48	Sosnowka (Czerwonka)	0,2	0,0	7,8	10,9	14,8	3,9	7,0	180
49	Pilchowice ** (Bóbr)	7,1	16,8	21,9	24,0	50,0	26,0	28,1	108
50	Złotniki ** (Kwisa)	4,7	2,2	8,5	9,7	12,1	2,4	3,6	152
51	Leśna ** (Kwisa)	3,2	4,9	6,5	7,0	16,8	9,8	10,3	105
52	Lubachów ** (Bystrzyca)	1,2	2,4	4,8	4,9	6,8	1,9	2,1	109

\* wartości stałe

\*\* Zbiorniki energetyczne

\*\*\*\* Ujęcie wody pitnej

\*\*\*\*\*zbiornik przepływowy

" rzędne piętrzenia zbiornika Włocławek (m n.p.m.): Min PP: 56,5, NPP: 57,3 MaxPP: 57,3

" rzędne piętrzenia zbiornika Dębe (m n.p.m.): Min PP: 78,52, NPP: 79,02 MaxPP: 79,22

### Obszar administrowany przez RZGW w Białymstoku

Zbiornik Siemianówka pracuje zgodnie z obowiązującymi instrukcjami. Aktualna pojemność powodziowa wynosi 17,5 mln m<sup>3</sup>.

### Obszar administrowany przez RZGW w Bydgoszczy

Zbiorniki Gopło i Pakość posiadają pełne rezerwy powodziowe.

Parametry zbiorników z godz. 6:00 UTC przedstawiają się następująco: na zbiorniku Pakość rzędna piętrzenia wynosi 77,46 m n.p.m. (196 cm > MinPP), zwiększony odpływ ze zbiornika w wyniku przesterowania wynosi 1,6 m<sup>3</sup>/s. Na zbiorniku Gopło rzędna piętrzenia wynosi 76,62 m n.p.m. (26 cm > MinPP), odpływ średni wynosi 1,1 m<sup>3</sup>/s.

### Obszar administrowany przez RZGW w Gdańsku

W Regionie Wodnym Dolnej Wisły brak dużych, sztucznych zbiorników wodnych o istotnym znaczeniu przeciwpowodziowym objętych systemem monitorowania w ramach osłony przeciwpowodziowej kraju. Informacje o zbiorniku we Włocławku, który ma znaczenie dla osłony regionu, podaje RZGW w Warszawie.

### Obszar administrowany przez RZGW w Gliwicach

Zgodnie z zaleceniami OTKZ zbiorniki Dzierżno Duże i Wisła Czarne posiadają obniżony poziom piętrzenia. Zbiornik Pogoria III posiada 90% rezerwy powodziowej. Na pozostałych zbiornikach będących w administracji RZGW w Gliwicach rezerwa powodziowa jest w pełni zachowana.

#### Sytuacja w dorzeczu Górnej Odry po stronie czeskiej:

Zbiornik: VD Oleśna na rzece: Oleśna posiada 80,93% sterowalnej rezerwy powodziowej.

Pozostałe zbiorniki pracują w zakresie swoich pojemności użytkowych i posiadają pełne rezerwy powodziowe (100%).

Źródło informacji - portal Povodi Odry, stan na 01.07.2022 r., godz. 09:10 CEST.

### Obszar administrowany przez RZGW w Krakowie

Sytuacja na zbiornikach jest stabilna. Wszystkie zbiorniki posiadają pojemności powodziowe większe od wymaganych instrukcją.

### **Obszar administrowany przez RZGW w Lublinie**

Zbiornik Nielisz pracuje zgodnie z obowiązującymi instrukcjami. Aktualna pojemność powodziowa wynosi 8,4 mln m<sup>3</sup>.

### **Obszar administrowany przez RZGW w Poznaniu**

Zbiorniki Jeziorsko i Poraj posiadają pełne rezerwy powodziowe.

Na zbiorniku Jeziorsko rzędna piętrzenia wynosi 118,30 m n.p.m. (od wczoraj bez zmian, 20 cm poniżej NPP), średni dopływ do zbiornika wynosi 25,13 m<sup>3</sup>/s przy odpływie średnim z ostatniej doby 25,13 m<sup>3</sup>/s. Zbiornik dysponuje rezerwą 118,7 mln m<sup>3</sup>, z możliwością powiększenia o dalsze 20,5 mln m<sup>3</sup> pojemności forsowanej. Na zbiorniku Poraj rzędna piętrzenia wynosi 275,38 m n.p.m. (od wczoraj + 1 cm, 12 cm poniżej NPP), średni dopływ do zbiornika wynosi 1,59 m<sup>3</sup>/s przy odpływie średnim z ostatniej doby 1,18 m<sup>3</sup>/s. Zbiornik dysponuje rezerwą 8,2 mln m<sup>3</sup>, z możliwością powiększenia o dalsze 4,1 mln m<sup>3</sup> pojemności forsowanej.

### **Obszar administrowany przez RZGW w Rzeszowie**

Wszystkie zbiorniki posiadają rezerwy powodziowe większe od wymaganych. Zbiorniki retencyjne zapewniają odpływy większe od nienaruszalnych zgodnie z instrukcjami gospodarowania wodą.

Na zbiorniku Klimkówka rzędna piętrzenia wynosi 390,94 m n.p.m., średni dopływ do zbiornika wynosi 0,03 m<sup>3</sup>/s przy odpływie średnim z ostatniej doby 2,0 m<sup>3</sup>/s. Zbiornik dysponuje rezerwą 19,3 mln m<sup>3</sup>. Na zbiorniku Besko rzędna piętrzenia wynosi 328,36 m n.p.m., średni dopływ do zbiornika wynosi 0,3 m<sup>3</sup>/s przy odpływie średnim z ostatniej doby 0,9 m<sup>3</sup>/s. Zbiornik dysponuje rezerwą 7,9 mln m<sup>3</sup>. Na zbiorniku Solina rzędna piętrzenia wynosi 413,88 m n.p.m., dopływ do zbiornika wynosi 2,4 m<sup>3</sup>/s przy odpływie średnim z ostatniej doby 11,0 m<sup>3</sup>/s. Zbiornik dysponuje rezerwą 105,3 mln m<sup>3</sup>.

### **Obszar administrowany przez RZGW w Warszawie**

Wszystkie zbiorniki posiadają rezerwy większe od wymaganych.

Na Zbiorniku Włocławek dopływ średni dobowy na godz. 6:00 UTC wynosił około 405 m<sup>3</sup>/s, natomiast odpływ około 430 m<sup>3</sup>/s. Rzędna wody dolnej śluzy: 42,80 m n.p.m.

Na Zbiorniku Dębe dopływ średni dobowy na godz. 6:00 UTC wynosił około 120 m<sup>3</sup>/s, natomiast odpływ około 125 m<sup>3</sup>/s.

### **Obszar administrowany przez RZGW we Wrocławiu**

Wszystkie zbiorniki posiadają wolne pojemności powodziowe i dodatkowe. Dopływy do zbiorników kształtują się w strefie stanów niskich i średnich. Urządzenia upustowe są drożne, urządzenia manewrowe są sprawne. Suche zbiorniki przeciwpowodziowe nie piętrzą wody. Poldery przeciwpowodziowe nie piętrzą wody. Wszystkie zbiorniki pracują zgodnie z instrukcjami gospodarowania wodą.

## **10. Informacja o żeglowności rzek i stanie urządzeń hydrotechnicznych.**

### **RZGW w Białymstoku**

**1 lipca 2022 r.** otwiera się dla żeglugi **drogę wodną Kanału Augustowskiego** na odcinku **od śluzy Sosnowek (km 70+300) do śluzy Kudrynki (km 77+400)** - szczegółowe informacje zawarto w [Komunikacie Nawigacyjnym nr 14/2022](#)

Na odcinku **Kanału Augustowskiego od śluzy Augustów do śluzy Dębowo** oraz na równoległym odcinku **rzeki Netty** trwają prace konserwacyjne przez co występują utrudnienia w poruszaniu się jednostkami wodnymi. Planowany termin zakończenia prac – **24.06.2022 r.** Szczegółowe informacje zawarto w [komunikacie nawigacyjnym nr 13/2022](#).

**Z dniem 7 czerwca 2022r.** wydano komunikat dotyczący aktualnej **głębokości tranzytowej** na drodze wodnej rzeki **Narew (km 83+500 - 248+500)** – szczegółowe informacje zawarto w [komunikacie nawigacyjnym nr 10/2022](#).

Z dniem **6 maja 2022 r.** dla żeglugi została otwarta **droga wodna rzeki Pisy (km 0+000 – 80+000)** szczegółowe informacje zawarto w [komunikacie nawigacyjnym nr 7/2022.](#)

Od dnia **25 kwietnia br.** dla żeglugi została otwarta **droga wodna Systemu Wielkich Jezior Mazurskich** – szczegółowe informacje zawarto w [komunikacie nawigacyjnym nr 1/2022.](#)

Z dniem **28 kwietnia br.** zostanie otwarta dla żeglugi **droga wodna Kanał Augustowski** – szczegółowe informacje zawarto w [komunikacie nawigacyjnym nr 2/2022.](#)

Z dniem **29 kwietnia br.** dla żeglugi została otwarta droga wodna **rzeki Narew** – szczegółowe informacje zawarto w [komunikacie nawigacyjnym nr 6/2022.](#)

**Na Kanale Mioduńskim**, będącym fragmentem drogi wodnej Pisz - Węgorzewo w Systemie Wielkich Jezior Mazurskich, obowiązuje zmieniona organizacja ruchu i tymczasowe oznakowanie nawigacyjne w związku z prowadzonymi pracami remontowymi- szczegółowe informacje zawarto w [komunikacie nawigacyjnym nr 3/2022.](#)

**Na Kanale Szymońskim**, będącym fragmentem drogi wodnej Pisz - Węgorzewo w Systemie Wielkich Jezior Mazurskich, obowiązuje zmieniona organizacja ruchu i tymczasowe oznakowanie nawigacyjne w związku z prowadzonymi pracami remontowymi- szczegółowe informacje zawarto w [komunikacie nawigacyjnym nr 4/2022.](#)

**Na rzece Węgorapie i w Kanale Węgorzewskim** (odcinek drogi wodnej Pisz – Węgorzewo w Systemie Wielkich Jezior Mazurskich) obowiązuje zmieniona organizacja ruchu i tymczasowe oznakowanie nawigacyjne w związku z prowadzonymi pracami remontowymi - szczegółowe informacje zawarto w [komunikacie nawigacyjnym nr 5/2022.](#)

Komunikaty nawigacyjne dostępne są pod adresem: <http://bialystok.wody.gov.pl/komunikaty-nawigacyjne>.

### **RZGW w Bydgoszczy**

W dniach **2 lipca 2022 r.**, w godz. 9.00 do 20.00 (przerwa od godz. 13.00 do godz. 14.30) oraz **3 lipca 2022 r.**, w godz. 9.00 do 18.00 (przerwa od godz. 12.00 do godz. 13.00) odbędą się Regaty wioślarskie na Torze Regatowym w Kruszwicy, na **Jeziorze Gopło w km od 54+500 do 57+200**, które stanowi odcinek śródlądowej drogi wodnej, na połączeniu wodnym rzeka Warta – Kanał Bydgoski. Na czas trwania poszczególnych biegów organizator wystawi pływający lub brzegowy znak żeglugowy A.1, w odległości około 50 m od startu i mety toru regatowego. **W czasie trwania przerw pomiędzy poszczególnymi biegami organizator umożliwi przepłynięcie przez zamknięty odcinek drogi wodnej oczekującym statkom, zdejmując znak żeglugowy A.1.** [Komunikat nawigacyjny nr 6/2022 z 21.06.2022 r.](#)

W dniach **15 lipca 2022 r.**, w godz. 14.00 do 20.00 (przerwa od godz. 17.00 do godz. 17.30), **16 lipca 2022 r.**, w godz. 10.00 do 18.00 (przerwa od godz. 12.00 do godz. 13.00), **17 lipca 2022 r.**, w godz. 09.00 do 18.00 (przerwa od godz. 12.00 do godz. 13.00) odbędą się Regaty wioślarskie na Torze Regatowym w Kruszwicy, na **Jeziorze Gopło w km od 54+500 do 57+200**, które stanowi odcinek śródlądowej drogi wodnej, na połączeniu wodnym rzeka Warta – Kanał Bydgoski. Na czas trwania poszczególnych biegów organizator wystawi pływający lub brzegowy znak żeglugowy A.1, w odległości około 50 m od startu i mety toru regatowego. **W czasie trwania przerw pomiędzy poszczególnymi biegami organizator umożliwi przepłynięcie przez zamknięty odcinek drogi wodnej oczekującym statkom, zdejmując znak żeglugowy A.1.** [Komunikat nawigacyjny nr 7/2022 z 21.06.2022 r.](#)

W dniach **21 lipca 2022 r.**, w godz. 15.00 do 20.00 (przerwa od godz. 17.30 do godz. 18.00), **22 lipca 2022 r.**, w godz. 14.00 do 18.00 (przerwa od godz. 16.00 do godz. 16.30), **23 lipca 2022 r.**, w godz. 10.00 do 13.00, **24 lipca 2022 r.**, w godz. 09.00 do 16.00 (przerwa od godz. 12.00 do godz. 13.00) odbędą się Regaty wioślarskie na Torze Regatowym w Kruszwicy, na **Jeziorze Gopło w km od 54+500 do 57+200**, które stanowi odcinek śródlądowej drogi wodnej, na połączeniu wodnym rzeka Warta – Kanał Bydgoski. Na czas trwania poszczególnych biegów organizator wystawi pływający lub brzegowy znak żeglugowy A.1, w odległości około 50 m od startu i mety toru regatowego. **W czasie trwania przerw pomiędzy poszczególnymi biegami organizator umożliwi przepłynięcie przez zamknięty odcinek drogi wodnej oczekującym statkom, zdejmując znak żeglugowy A.1.** [Komunikat nawigacyjny nr 8/2022 z 21.06.2022 r.](#)

Z dniem **8 kwietnia 2022 r.** otwiera się dla żeglugi administrowane śródlądowe drogi wodne na połączeniu wodnym Wisła – Odra oraz na połączeniu wodnym rzeka Warta – Kanał Bydgoski, **na odcinkach wskazanych poniżej:**

- I. na połączeniu wodnym Wisła – Odra
  - **Kanał Bydgoski** w km drogi wodnej od 014+800 do 038+900
  - **Noteć dolna** w km drogi wodnej od 038+900 do 176+200
- II. na połączeniu wodnym Warta – Kanał Bydgoski
  - **Kanał Ślesiński** w km drogi wodnej od 026+460 do 032+000
  - **Jezioro Gopło** w km drogi wodnej od 032+000 do 059+500
  - **Noteć górna** w km drogi wodnej od 059+500 do 121+600
  - **Kanał Górnonotecki** w km drogi wodnej od 121+600 do 146+600

Szczegółowe informacje dotyczące m.in. głębokości tranzytowych oraz śluzowania znajdują się w [komunikacie nawigacyjnym nr 1/2022](#).

Komunikaty nawigacyjne dostępne są pod adresem: <http://bydgoszcz.wody.gov.pl/komunikaty-nawigacyjne>

### RZGW w Gdańsku

W dniach 29-30.04.2022 otwarto sezon żeglugowy na drogach wodnych Regionu Wodnego Dolnej Wisły pozostających w zarządzie RZGW Gdańsk. Szczegółowe informacje znajdują się w komunikatach nawigacyjnych oraz codziennych informacjach żeglugowych publikowanych na stronie internetowej <https://gdansk.wody.gov.pl/komunikaty-nawigacyjne>

### RZGW w Gliwicach

Od dnia **01.05.2022 r.** otwiera się dla żeglugi odcinek szlaku żeglugowego na **rzece Odrze w km 98+600 (Ujście Kanału Gliwickiego do rzeki Odry) – 129+850 (OH Rogów)** Odrzańskiej Drogi Wodnej. [Komunikat nawigacyjny nr 4/2022](#).

Od dnia **28.03.2022 r.** otwarto dla żeglugi **Odrzańską Drogę Wodną (ODW) w km 51+000 (miasto Racibórz) – 98+600 (Ujście Kanału Gliwickiego do rzeki Odry), Kanał Gliwicki oraz Kanał Kędzierzyński**. [Komunikat nawigacyjny nr 2/2022](#).

Od dnia **16.03.2022 r.** otwarto dla żeglugi **Odrzańską Drogę Wodną (ODW) w km 129+850 (OH Rogów) - 181+300 (OH Ujście Nysy – granica RZGW Gliwice)**. [Komunikat nawigacyjny nr 1/2022](#).

Komunikaty nawigacyjne dostępne są pod adresem: <https://gliwice.wody.gov.pl/komunikaty-nawigacyjne>

### RZGW w Krakowie

Zgodnie z treścią komunikatu nawigacyjnego nr 15/2022, z dnia 22.06.2022 r. informujemy, że w **dniu 01.07.2022 r.** w godz. 10.00 – 14.00 na odcinku rzeki Wisły od km 87+500 do km 89+500 odbędzie się impreza kajakowa pod nazwą „Na Fali”. **Szlak żeglowny na rz. Wiśle na odcinku od km 87+500 do km 89+500 w dniu 01.07.2022 r. w godzinach 10.00 – 14.00 zostanie częściowo zamknięty**, a pływanie kajakami odbywać się będzie wzdłuż lewego brzegu rz. Wisły, w odległości nie większej niż 50 m od tego brzegu, tak aby szlak żeglowny pozostawał wolny przy brzegu prawym.

Zgodnie z treścią komunikatu nawigacyjnego nr 13/2022, z dnia 15.06.2022 r. informujemy, że **od dnia 14.06.2022 r.** szlak żeglugowy na rzece **Wiśle od km 61+200 (Tyniec) do km 79+150** jest oznakowany zgodnie z §5.02 Rozporządzenia Ministra Infrastruktury z dnia 28 kwietnia 2003 r. w sprawie przepisów żeglugowych na śródlądowych drogach wodnych (Dz.U z 2003 r. nr 212 poz. 2027) i odpowiada wymogom regulującym zasady uprawiania żeglugi w porze nocnej. Z żeglugi nocnej tymczasowo wyłączony jest odcinek **od km 79+150 do km 80-870 (stopień wodny Dąbie)** z uwagi na modernizację linii kolejowej, w tym mostu kolejowego przez rzekę Wisłę.

Zgodnie z treścią komunikatu nawigacyjnego nr 8 /2022, **od dnia 17.05.2022 r.** mogą nastąpić utrudnienia w żegludze, z uwagi na związane z niskimi przepływami w rzece okresowe uruchamianie progu piętrzącego Elektrowni w Połańcu zlokalizowanego **w km 223+650 rzeki Wisły**.

Zgodnie z treścią komunikatu nawigacyjnego nr 6 /2022, **od dnia 11.05.2022 r.** szlak żeglutowy na **rzecz Wiśle w km 175+400 (ujście rzeki Nidy) do km 295+200 (ujście rzeki Sanny)** jest otwarty dla ruchu jednostek pływających.

Zgodnie z treścią komunikatu nawigacyjnego nr 5/2022 w związku z prowadzonymi pracami remontowymi **na stopniu wodnym Kościuszko, od dnia 9 maja 2022 r. do odwołania**, w robocze dni tygodnia: od poniedziałku do czwartku w godzinach 7.00 do 18.00 oraz w piątek w godzinach 7.00 do 15.00 wprowadza się następujące godziny służowań: w górę rzeki : 8.00, 11.15, 14.00, 16.00, 18.00; w dół rzeki : 9.30, 13.00, 15.30, 17.30.

Zgodnie z treścią komunikatu nawigacyjnego nr 3/2022 w związku z pracami remontowymi na kierownicy **stopnia Kościuszko do dnia 30.11.2022 r.** mogą wystąpić utrudnienia w żegludze.

Zgodnie z treścią komunikatu nawigacyjnego nr 1/2022 z dnia 03.01.2022 r. **od dnia 3 stycznia 2022 r. służy przy stopniach wodnych Dwory, Smolice, Łączany (Borek Szlachecki), Kościuszko, Dąbie i Przewóz** zostają otwarte dla żeglugi. Jednocześnie informujemy, że ważność traci komunikat nawigacyjny nr 36/2021.

Szlak żeglowny na odcinku **od km 0+600 do 92+600** Wisły – odcinek otwarty dla żeglugi przy ograniczeniu jego parametrów.

**W km 79+000 do km 80+900** mogą wystąpić dodatkowe utrudnienia w żegludze w związku z realizacją prac pn. „Prace na linii kolejowej E30 na odcinku Kraków Główny Towarowy – Rudzice wraz z dobudową torów linii aglomeracyjnej”. Na czas prowadzenia prac szlak żeglowny oznakowany został dodatkowymi znakami żeglutowymi, a odcinek drogi wodnej **od km 79+100 do km 80+900** (Stopień Wodny Dąbie) zostanie wyłączony z uprawiania żeglugi nocnej i oznakowany sygnalizacją świetlną.

**Od km 92+600 do km 175+400** – odcinek otwarty dla żeglugi. Wymagana głębokość tranzytowa wynosząca 1,6 m lokalnie nie jest zachowana.

**Od km 175+400 do km 295+200** – odcinek otwarty dla żeglugi.

Komunikaty nawigacyjne dostępne są pod adresem: <http://krakow.wody.gov.pl/komunikaty-nawigacyjne>

#### **RZGW w Lublinie**

**Z uwagi na obecną sytuację hydrologiczną głębokość tranzytowa drogi wodnej rzeki Bug w km 42+200 - 224+200 wynosi 20 cm przy stanie wody na wodowskazach: Zabuże - 220 cm, Frankopol 62 cm i Małkinia Górna - 114 cm.**

Prowadzenie żeglugi na omawianym odcinku wymaga zachowania szczególnej ostrożności oraz znajomości lokalnych warunków nawigacyjnych – szczegółowe informacje zawarto w [Komunikacie Nawigacyjnym nr 3/2022 r.](#)

Oznakowanie szlaku żeglownego zostało wystawione na **rzecz Bug od km 42+000 do 224+200**. W związku z powyższym wyżej wymieniony odcinek drogi wodnej jest od dnia 28 kwietnia otwarty. Szczegóły w [komunikacie nawigacyjnym nr 1/2022](#).

Komunikaty nawigacyjne dostępne są pod adresem: <http://lublin.wody.gov.pl/komunikaty-nawigacyjne>

#### **RZGW w Poznaniu**

**Aktualizacja:** Na obszarze administrowanym przez RZGW w Poznaniu otwarte dla żeglugi są wszystkie drogi wodne, tj.: rz. Warta w km 0+000 – 406+600 i Kanał Ślesiński w km 0+000 – 26+460, za wyjątkiem rz. Warty w km 402+800 - 403+800 **w dniu 3 lipca w godz. 10:00 - 11:00 (Komunikat 25/2022)**.

Komunikaty nawigacyjne dostępne są pod adresem: <http://poznan.wody.gov.pl/komunikaty-nawigacyjne>

#### **RZGW w Szczecinie**

Z powodu prac przy filarze mostu kolejowego **w Kostrzynie nad Odrą km 615,10 rzeki Odry w terminie od 27.06.2022 r. do 30.09.2022 r. dochodzić będzie do utrudnień w ruchu żeglutowym**. Szlak zostanie oznakowany zgodnie z obowiązującymi przepisami żeglutowymi. Prosimy o zachowanie szczególnej ostrożności przechodząc wskazanym rejonem.



Z powodu występujących niskich stanów wody, które uniemożliwiają określenie parametrów eksploatacyjnych I, II i III odcinka rzeki Odrzy tj. od km 542,4 (ujście rzeki Nysy Łużyckiej) do km 667,2 (m. Hohensaaten) administracja drogi wodnej do odwołania zaprzestaje wykonywania sondowań i kontroli wskazanych odcinków drogi wodnej. Powyższe odcinki drogi wodnej należy przekraczać z najwyższą ostrożnością. [Szczegóły w komunikatach 14/2022, 16/2022.](#)

Awarii uległ niemiecki maszt radiowy systemu NIF (Der Nautische Informationsfunk) na Odrze Zachodniej w m. Mescherin. Z powodu awarii będzie dochodzić do zakłóceń w komunikacji radiowej z jednostkami pływającymi. Kontakt z głównym urzędem w Magdeburgu możliwy jest tylko pod numerem: 0391 598 198 250.

W związku z pracami budowlanymi na zwodzonym moście kolejowym w km 733,7 rzeki Regalicy w terminie od 22.02.2022 r. do odwołania dochodzić będzie do utrudnień w ruchu żeglugowym. Szczegóły w [komunikacie 09/2022](#). Dodatkowo prosimy o zapoznanie się z [komunikatem nr 36/2021](#) informującym o obecnej organizacji ruchu.

W związku z rozpoczęciem prac modernizacyjnych zabudowy hydrotechnicznej (ostrogi) na rzece Odrze w km 581,0 – 585,7, 604,0 – 605,0, 612,7 – 614,8, 645,5 – 663,0 do odwołania zostanie wystawione tymczasowe oznakowanie nawigacyjne. Przechodząc wskazanym rejonem prosimy o zachowanie szczególnej ostrożności. Szczegóły w komunikatach: [nr 07/2022](#) i [nr 08/2022](#).

Z powodu prac remontowych od 01.02.2022 r. zamyka się przejście pod mostem nad Kanałem Zielonym. Zalecamy poruszanie się alternatywnymi drogami wodnymi prowadzącymi przez rzekę Odrę Zachodnią, Przekop Parnicki i rzekę Parnicę. [Szczegóły w komunikacie nr 04/2022.](#)

Śluza Schwedt jest całkowicie zamknięta dla żeglugi, a ponadto śluzy: Lehnitz, Hohensaaten Ost, Hohensaaten West pracują jedynie w godz.: 07:00 – 14:30. Graniczny odcinek rzeki Odrzy należy przekraczać z najwyższą ostrożnością.

Na moście w Siekierkach km 653+900 rzeki Odrzy są prowadzone prace remontowe z częściowym zamknięciem prześła żeglownego. Szczegóły w [komunikacie 16/2021](#). Proszę zachować szczególną ostrożność przechodząc wskazanym rejonem.

Zakład Linii Kolejowych w Szczecinie informuje, że w terminie od 12.06.2022 do 03.09.2022 obowiązywać będzie nowy harmonogram otwarcia mostu zwodzonego w Podjuchach km 733,7 rzeki Regalicy. Nowy harmonogram można pobrać [tutaj](#).

Komunikaty nawigacyjne dostępne są pod adresem: <https://szczecin.wody.gov.pl/komunikaty-nawigacyjne>

## RZGW w Warszawie

**Nowe:** Ze względu na trwającą przebudowę mostu kolejowego w km 17+200 Kanału Żerańskiego, to znaczy w rejonie ujścia Kanału Żerańskiego do Jeziora Zegrzyńskiego, występują utrudnienia żeglugowe w postaci zwężenia szlaku żeglownego oraz trwających robót budowlanych. Prosimy o zachowanie szczególnej ostrożności oraz stosowanie się do poleceń obsługi rejonu budowy oraz zamontowanego oznakowania nawigacyjnego. Omawiane utrudnienia będą występowały do dnia 31 października 2022 r. Dodatkowo w dniach 11.07.2022 r. – 29.07.2022 r. droga wodna Kanału Żerańskiego w rejonie budowy będzie zamknięta. W omawianym okresie szlak będzie otwierany od poniedziałku do piątku na jedną godzinę dziennie, to znaczy od 12.00 do 13.00, a w soboty i niedziele na cały dzień. Celem uzgodnienia przepłynięcia poza wyznaczonymi godzinami, prosimy skontaktować się z Wykonawcą pod numerem telefonu: 531 285 507. Szczegóły dostępne są pod adresem:

[Komunikat Nawigacyjny 29 2022](#)

Ze względu na konieczność przeprowadzenia niezbędnych prac remontowych Śluza Włocławek jest nieczynna. Przewidywany termin przywrócenia śluzy do eksploatacji: 1 sierpnia 2022 r. O zakończeniu robót i otwarciu śluzy poinformujemy oddzielnym Komunikatem Nawigacyjnym. Szczegóły dostępne są pod adresem: [Komunikat Nawigacyjny 28 2022](#)

Informujemy o utrudnieniach żeglugowych związanych z pozostałościami po budowie w rejonie mostu Południowego na Wiśle w Warszawie, w km 500 szlaku żeglownego Wisły. Ze względu na niebezpieczne elementy konstrukcyjne pozostawione w korycie Wisły w rejonie prześła żeglownego, droga wodna Wisły w rejonie mostu

Południowego w km 500 szlaku żeglownego Wisły jest zamknięta do czasu usunięcia omawianych przeszkód. Otwarcie drogi wodnej Wisły w rejonie mostu Południowego zostanie ogłoszone oddzielnym komunikatem nawigacyjnym. Szczegóły dostępne są pod adresem: [komunikat nawigacyjny 23/2022](#).

Oznakowanie nawigacyjne zostało wystawione na drodze wodnej Narwi w km 62+800 – 83+500, to znaczy od rejonu Pułtuska do ujścia Orzyca. W związku z powyższym **droga wodna Narwi w km 62+800 – 83+500 jest od dnia 10 maja 2022 r. otwarta**. Szczegóły w [komunikacie nawigacyjnym 22/2022](#).

Oznakowanie nawigacyjne zostało wystawione na drodze wodnej Wisły w km 456+700 – 500+000, to znaczy od ujścia Pilicy do mostu Południowego w Warszawie. W związku z powyższym **droga wodna Wisły w km 456+700 – 500+000 jest od dnia 10 maja 2022 r. otwarta**. Szczegóły w [komunikacie nawigacyjnym 21/2022](#).

Oznakowanie nawigacyjne zostało wystawione na drodze wodnej **Wisły w km 431+900 – 456+700**, to znaczy od ujścia Radomki do ujścia Pilicy. W związku z powyższym droga wodna Wisły w km 431+900 – 456+700 jest od dnia 2 maja 2022 r. otwarta. Szczegóły w [komunikacie nawigacyjnym 20/2022](#).

**Oznakowanie nawigacyjne zostało wystawione na drodze wodnej Wisły w km 520+300 – 551+000**, to znaczy od wejścia do Kanału Żerańskiego do ujścia Narwi. W związku z powyższym droga wodna Wisły w km 520+300 – 551+000 jest od dnia 29 kwietnia 2022 r. otwarta. Szczegóły w [komunikacie nawigacyjnym 19/2022](#)

Droga wodna **Kanału Żerańskiego w km 0+000 – 17+200**, to znaczy na całej długości od Wisły do Jeziora Zegrzyńskiego, jest **od dnia 21 kwietnia 2022 r. otwarta**. Szczegóły dostępne w [komunikacie nawigacyjnym 18/2022](#).

Oznakowanie nawigacyjne zostało wystawione na drodze wodnej Wisły w km 551 – 590, to znaczy od rejonu Wyszogrodu we Włocławku do rejonu Kępy Ośnickiej. W związku z powyższym **droga wodna Wisły w km 551 – 590 jest od dnia 21 kwietnia 2022 r. otwarta**. Szczegóły dostępne w [komunikacie nawigacyjnym 16/2022](#)

Śluza Żerań pracuje zgodnie z następującymi zasadami:

- czynna codziennie od poniedziałku do niedzieli i w dni świąteczne w godzinach: 7.00 – 15.00,
- w miesiącach od maja do września – w każdy piątek, sobotę, niedzielę i święto czas pracy śluzy wydłużony do godziny 19.00,
- ostatnie śluzowanie rozpoczyna się nie później niż na pół godziny przed końcem czasu pracy śluzy, to znaczy odpowiednio o 14.30 albo 18.30, ze względu na długi czas trwania śluzowania.

Oznakowanie nawigacyjne zostało wystawione na drodze wodnej Wisły w km 620 – 646, to znaczy od rejonu Kępy Ośnickiej do rejonu ujścia Skrwy na Zbiorniku Wodnym Włocławek. W związku z powyższym **droga wodna Wisły w km 620 – 646 jest od dnia 6 kwietnia 2022 r. otwarta**. Szczegóły w [komunikacie nawigacyjnym nr 13/2022](#).

Oznakowanie nawigacyjne zostało wystawione na drodze wodnej Bugu w km 00+000 – 42+000, to znaczy od ujścia do Narwi do ujścia Liwca. W związku z powyższym **droga wodna Bugu w km 00+000 – 42+000, jest od dnia 4 kwietnia 2022 r. otwarta**. Szczegóły w [komunikacie nawigacyjnym nr 11/2022](#).

Oznakowanie nawigacyjne zostało wystawione na drodze wodnej Narwi w km 29+020 – 38+000, to znaczy od mostu drogowego w Zegrzu do ujścia Bugu. W związku z powyższym **droga wodna Wisły w Warszawie w km 29+020 – 38+000, jest od dnia 4 kwietnia 2022 r. otwarta**. Szczegóły w [komunikacie nawigacyjnym 10/2022](#).

Oznakowanie nawigacyjne zostało wystawione na drodze wodnej Wisły w km 590 – 620, to znaczy od rejonu Wyszogrodu we Włocławku do rejonu Kępy Ośnickiej. W związku z powyższym **droga wodna Wisły w Warszawie w km 590 – 620 jest od dnia 4 kwietnia 2022 r. otwarta**. Szczegóły w [komunikacie nawigacyjnym nr 09/2022](#).

W rejonie **km 513+500 drogi wodnej Wisły, tj. między Mostem Świętokrzyskim, a Śląsko-Dąbrowskim w Warszawie trwają roboty związane z budową mostu pieszo-rowerowego przez Wisłę**. W związku z powyższym, ze względu na ruch jednostek pływających Wykonawcy oraz trwające prace budowlane osoby korzystające z drogi wodnej Wisły w omawianym rejonie proszone są o zachowanie szczególnej ostrożności. Szczegóły dostępne w [komunikacie nawigacyjnym nr 08/2022](#).

Oznakowanie nawigacyjne zostało wystawione na drodze wodnej Wisły w km 646 – 675, to znaczy na Zbiorniku Wodnym Włocławek od rejonu ujścia Skrwy do Stopnia Wodnego we Włocławku. W związku z powyższym **droga wodna Wisły w Warszawie w km 646 – 675 jest od dnia 1 kwietnia 2022 r. otwarta**. Szczegóły w [komunikacie nawigacyjnym nr 7/2022](#).

Oznakowanie nawigacyjne zostało wystawione na drodze wodnej Wisły w km 675 – 680, to znaczy od Stopnia Wodnego we Włocławku do ujścia Zgłowiączki. W związku z powyższym **droga wodna Wisły w Warszawie w km 675 – 680 jest od dnia 30 marca 2022 r. otwarta**. Szczegóły w [komunikacie nawigacyjnym nr 6/2022](#).

Oznakowanie nawigacyjne zostało wystawione na drodze wodnej Wisły w km 295+200 – 431+900, to znaczy od ujścia Sanny do ujścia Radomki. W związku z powyższym **droga wodna Wisły w Warszawie w km 295+200 – 431+900 jest od dnia 30 marca 2022 r. otwarta**. Szczegóły dostępne są pod adresem: [komunikat nawigacyjny 05/2022](#)

W związku z wybudowaniem tymczasowego progu podpiętrżającego wodę dla Elektrowni Kozienice, **szlak żeglowny w km 425+950 rzeki Wisły w okolicy miejscowości Świerże Górne pozostaje zamknięty**. Informacje na temat możliwości pokonania progu przez jednostki pływające dostępne są na stronie internetowej Enea S.A. Szczegóły dostępne są pod adresem: [komunikat nawigacyjny 04/2022](#)

Pływające oznakowanie nawigacyjne zostało wystawione na drodze wodnej **Wisły w km 500+000 – 507+100**, to znaczy od Mostu Południowego do Mostu Siekierkowskiego w Warszawie. W związku z powyższym **droga wodna Wisły w Warszawie na odcinku od Mostu Południowego do Mostu Siekierkowskiego w Warszawie jest od dnia 21 marca 2022 r. otwarta**. Szczegóły dostępne są pod adresem: [komunikat nawigacyjny nr 03/2022](#)

Pływające oznakowanie nawigacyjne zostało wystawione na drodze wodnej **Wisły w km 515+600 – 520+300**, to znaczy od Mostu Gdańskiego do wejścia Kanału Żerańskiego w Warszawie. W związku z powyższym **droga wodna Wisły w Warszawie na odcinku od Mostu Gdańskiego do wejścia do Kanału Żerańskiego jest od dnia 18 marca 2022 r. otwarta**. Szczegóły dostępne są pod adresem: [komunikat nawigacyjny nr 02/2022](#).

Pływające oznakowanie nawigacyjne zostało wystawione na drodze wodnej **Wisły w km 507+100 – 515+600**, to znaczy od mostu Siekierkowskiego do mostu Gdańskiego w Warszawie. W związku z powyższym **droga wodna Wisły w Warszawie na odcinku od mostu Siekierkowskiego do Gdańskiego jest od dnia 5 stycznia 2022 r. otwarta**. Głębokość tranzytowa na omawianym odcinku jest w dniu 5 stycznia 2022 r. równa 3,5 m, przy stanie wody 210 cm na wodowskazie Warszawa-Bułwary. Aktualny stan wody dostępny jest pod adresem: <https://hydro.imgw.pl/>. Szczegóły w [komunikacie nawigacyjnym nr 01/2022](#).

Komunikaty nawigacyjne dostępne są pod adresem: <http://warszawa.wody.gov.pl/komunikaty-nawigacyjne>

## **RZGW we Wrocławiu**

Odrzańska Droga Wodna jest otwarta dla żeglugi.

Najnowsze komunikaty nawigacyjne:

**Od dnia 31.05.2022 r. do odwołania** trwa przebudowa mostu drogowego w Krośnie Odrzańskim **w km 514+100 rzeki Odry** wszystkie jednostki pływające chcące przejść przez wskazany rejon są zobowiązane do powiadomienia 4 godz. przed podejściem jednostkę prowadząca roboty tj. BIZON-O-155. [Komunikat nawigacyjny nr 18/2022](#).

Z powodów technicznymi od dnia 18.05.2022 śluza Ratowice będzie śluzowała jednostki zawodowe w godz. 07:00-17:00 natomiast jednostki sportowe i turystyczne będą śluzowane dwa razy dziennie o godz. 10:00 i 16:00 oraz jeżeli będzie taka możliwość za każdym razem przy śluzowaniu jednostek zawodowych. [Komunikat nawigacyjny nr 17/2022](#).

Komunikaty nawigacyjne dostępne są pod adresem: <https://wroclaw.wody.gov.pl/komunikaty-nawigacyjne> i <https://wroclaw.wody.gov.pl/sytuacja-hydrologiczno-nawigacyjna>.

## **11. Inne informacje.**

Brak.

*Komunikat o sytuacji hydrologicznej został opracowany na podstawie danych z regionalnych zarządów gospodarki wodnej (RZGW) oraz z państwowej służby hydrologiczno–meteorologicznej IMGW–PIB przez:*

*Anna Sobotka*

*Centrum Operacyjne Ochrony Przeciwpowodziowej*

*Krajowy Zarząd Gospodarki Wodnej*

*Państwowe Gospodarstwo Wodne Wody Polskie*