

INFORMACJA O SYTUACJI HYDROLOGICZNO–METEOROLOGICZNEJ W POLSCE
z dnia 30 czerwca 2022 r.

1. Ostrzeżenia hydrologiczne

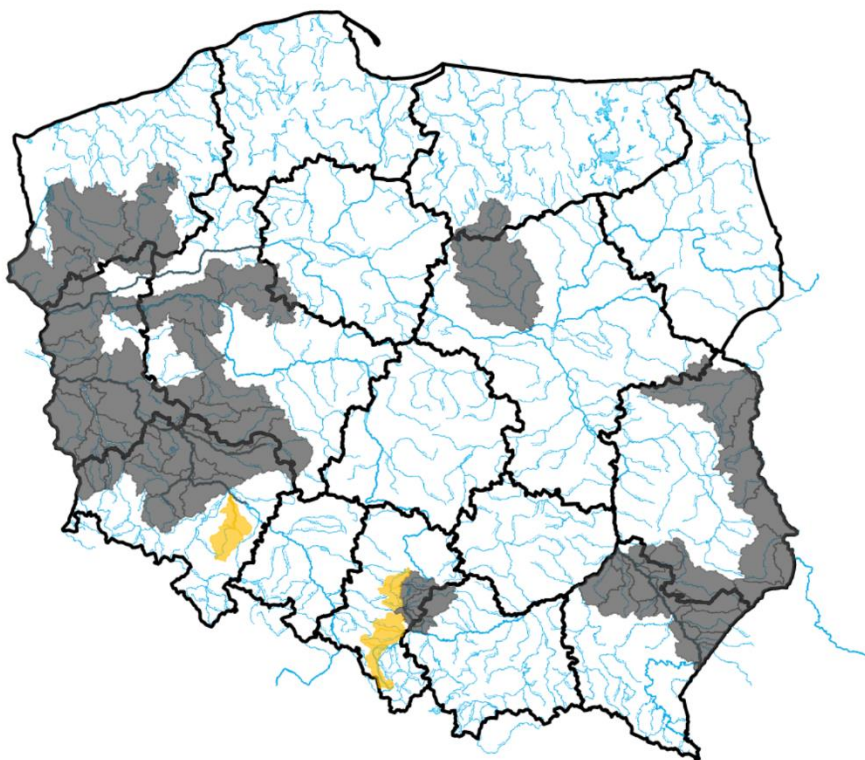
W dniu 30 czerwca 2022 r. (na godz. 11:00) obowiązują **ostrzeżenia hydrologiczne¹ 1 stopnia** dotyczące **gwałtownych wzrostów stanów wody**:

- **Śleza od Borowa do ujścia do Odry, Śleza górna do Borowa, Śleza od Borowa do ujścia** – od godz. 10:19 dnia 30.06.2022 r. do godz. 20:00 dnia 30.06.2022 r.;

W zlewni Ślezy, w następstwie intensywnych opadów deszczu, obserwuje się gwałtowne wzrosty stanów wody z przekroczeniem stanu ostrzegawczego w Białobrzeziu. W ciągu najbliższych godzin przewiduje się dalszy wzrost stanu wody na tej stacji, z możliwością przejściowego przekroczenia stanu alarmowego oraz przemieszczanie się wezbrania w dół rzeki, z możliwością przekroczenia stanu ostrzegawczego na stacji w Borowie.

- **zlewnie Małej Wisły do zb. Goczałkowice, Pszczynki, Gostyni oraz Brynicy** – od godz. 14:00 dnia 30.06.2022 r. do godz. 00:00 dnia 01.07.2022 r.;

W obszarach występowania prognozowanych opadów burzowych, na mniejszych rzekach oraz w zlewniach zurbanizowanych, mogą wystąpić gwałtowne wzrosty poziomu wody i podtopienia. W zlewniach kontrolowanych, w przypadku wystąpienia szczególnie intensywnych opadów, istnieje możliwość przekroczenia stanów ostrzegawczych, a punktowo i krótkotrwale także alarmowych.



2. Ostrzeżenia meteorologiczne

W dniu 30 czerwca 2022 r. (na godz. 11:00) obowiązują **ostrzeżenia meteorologiczne¹ 3 stopnia** dotyczące **upały**:

– **województwo podkarpackie** (Tarnobrzeg) – od godz. 14:45 dnia 28.06.2022 r. do godz. 20:00 dnia 01.07.2022 r.;
Nadal prognozuje się upały. Temperatura maksymalna w dzień od 32°C do 35°C, w piątek lokalnie 37°C.
Temperatura minimalna w nocy od 18°C do 21°C.

– **województwo lubelskie** (pow. biłgorajski, janowski, krasnostawski, kraśnicki, zamojski, Zamość), **województwo podkarpackie** (pow. dębicki, jasielski, kolbuszowski, krośnieński, leżajski, łańcucki, mielecki, nizański, ropczycko-sędziszowski, rzeszowski, stalowowolski, strzyżowski, tarnobrzegi, Krosno, Rzeszów) – od godz. 23:14 dnia 28.06.2022 r. do godz. 20:00 dnia 01.07.2022 r.;

Nadal prognozuje się upały. Temperatura maksymalna w dzień od 32°C do 35°C, w piątek lokalnie 37°C.
Temperatura minimalna w nocy od 18°C do 21°C.

– **województwo małopolskie** (pow. bocheński, brzeski, krakowski, limanowski, miechowski, myślenicki, nowosądecki, proszowicki, wielicki, Kraków, Nowy Sącz), **województwo świętokrzyskie** (pow. kazimierski, pińczowski) – od godz. 23:14 dnia 28.06.2022 r. do godz. 20:00 dnia 01.07.2022 r.;

Nadal prognozuje się upały. Temperatura maksymalna w dzień od 32°C do 35°C, w piątek lokalnie 37°C.
Temperatura minimalna w nocy od 18°C do 21°C.

– **województwo lubelskie** (pow. tomaszowski), **województwo podkarpackie** (pow. bieszczadzki, brzozowski, jarosławski, lubaczowski, przemyski, przeworski, sanocki, leski, Przemyśl) – od godz. 23:14 dnia 28.06.2022 r. do godz. 20:00 dnia 01.07.2022 r.;

Nadal prognozuje się upały. Temperatura maksymalna w dzień od 32°C do 35°C, w piątek lokalnie 37°C.
Temperatura minimalna w nocy od 18°C do 21°C.

– **województwo małopolskie** (pow. dąbrowski, gorlicki, tarnowski, Tarnów), **województwo świętokrzyskie** (pow. buski, opatowski, sandomierski, staszowski) – od godz. 23:14 dnia 28.06.2022 r. do godz. 20:00 dnia 01.07.2022 r.;

Nadal prognozuje się upały. Temperatura maksymalna w dzień od 32°C do 35°C, w czwartek i piątek lokalnie 37°C.
Temperatura minimalna w nocy od 18°C do 21°C.

W dniu 30 czerwca 2022 r. (na godz. 11:00) obowiązują **ostrzeżenia meteorologiczne¹ 2 stopnia** dotyczące **burz z gradem**:

– **województwo kujawsko-pomorskie** (pow. aleksandrowski, brodnicki, bydgoski, chełmiński, golubsko-dobrzyński, grudziądzki, inowrocławski, lipnowski, mogileński, radziejowski, rypiński, świecki, toruński, tucholski, wąbrzeski, włocławski, Bydgoszcz, Grudziądz, Toruń, Włocławek), **województwo mazowieckie** (pow. gostyniński, płocki, sierpecki, żuromiński, Płock), **województwo pomorskie** (pow. chojnicki, gdański, kartuski, kościerski, kwidzyński, malborski, nowodworski, pucki, starogardzki, tczewski, wejherowski, sztumski, Gdańsk, Gdynia, Sopot) – od godz. 15:00 dnia 30.06.2022 r. do godz. 00:00 dnia 01.07.2022 r.;

Prognozowane są burze, którym miejscami będą towarzyszyć bardzo silne opady deszczu od 30 mm do 40 mm, lokalnie do 50 mm oraz porywy wiatru do 80 km/h, lokalnie do 90 km/h. Miejscami grad.

– **województwo dolnośląskie** (pow. dzierżoniowski, kłodzki, milicki, oleśnicki, oławski, strzebiński, trzebnicki, wrocławski, ząbkowicki, Wrocław), **województwo łódzkie** (pow. bełchatowski, kutnowski, łaski, łęczycki, pabianicki, pajęczański, poddębicki, sieradzki, wieluński, wieruszowski, zduńskowolski, zgierski, Łódź), **województwo opolskie** (wszystkie powiaty), **województwo śląskie** (pow. kłobucki, lubliniecki, raciborski, rybnicki, tarnogórski, wodzisławski, Bytom, Gliwice, Piekary Śląskie, Ruda Śląska, Rybnik, Świętochłowice, Zabrze), **województwo wielkopolskie** (pow. jarociński, kaliski, kępiński, kolski, koniński, krotoszyński, ostrowski, ostrzeszowski, pleszewski, słupecki, turecki, wrzesiński, Kalisz, Konin) – od godz. 14:00 dnia 30.06.2022 r. do godz. 22:00 dnia 30.06.2022 r.;

Prognozowane są burze, którym miejscami będą towarzyszyć bardzo silne opady deszczu od 30 mm do 40 mm, lokalnie do 50 mm oraz porywy wiatru do 80 km/h, lokalnie do 90 km/h. Miejscami grad.

– **województwo warmińsko-mazurskie** (pow. bartoszycki, braniewski, działdowski, elbląski, iławski, lidzbarski, nidzicki, nowomiejski, olsztyński, ostródzki, Elbląg, Olsztyn) – od godz. 17:00 dnia 30.06.2022 r. do godz. 02:00 dnia 01.07.2022 r.;

Prognozowane są burze, którym miejscami będą towarzyszyć bardzo silne opady deszczu od 30 mm do 40 mm, lokalnie do 50 mm oraz porywy wiatru do 80 km/h, lokalnie do 90 km/h. Miejscami grad.

W dniu 30 czerwca 2022 r. (na godz. 11:00) obowiązują **ostrzeżenia meteorologiczne¹ 2 stopnia** dotyczące **upału**:

– **województwo lubelskie** (pow. chełmski, hrubieszowski, włodawski, Chełm) – od godz. 14:28 dnia 28.06.2022 r. do godz. 20:00 dnia 01.07.2022 r.;

Nadal prognozuje się upał, temperatura maksymalna wyniesie od 30°C do 34°C, w czwartek lokalnie 35°C, a minimalna od 18°C do 21°C.

– **województwo śląskie** (pow. chrzanowski, olkuski, oświęcimski, suski, wadowicki, będziński, gliwicki, mikołowski, pszczyński, bieruńsko-lędziński, Bytom, Chorzów, Dąbrowa Górnicza, Gliwice, Jaworzno, Katowice, Mysłowice, Piekary Śląskie, Ruda Śląska, Siemianowice Śląskie, Sosnowiec, Świętochłowice, Tychy, Zabrze) – od godz. 14:28 dnia 28.06.2022 r. do godz. 20:00 dnia 01.07.2022 r.;

Nadal prognozuje się upał, temperatura maksymalna wyniesie od 30°C do 33°C, a minimalna od 18°C do 21°C.

– **województwo łódzkie** (pow. bełchatowski, łaski, łódzki wschodni, opoczyński, pabianicki, pajęczański, piotrkowski, radomszczański, rawski, sieradzki, skierniewicki, tomaszowski, wieluński, wieruszowski, zduńskowolski, brzeziński, Łódź, Piotrków Trybunalski, Skierniewice), **województwo mazowieckie** (pow. białobrzegi, grodzki (mazowieckie), grójecki, lipski, przysuski, radomski, sochaczewski, szydłowiecki, zwoleniński, żyrardowski, Radom), **województwo opolskie** (pow. głubczycki, kędzierzyńsko-kozielski, kluczborski, krapkowicki, oleski, opolski, prudnicki, strzelecki, Opole), **województwo śląskie** (pow. częstochowski, kłobucki, lubliniecki, myszkowski, raciborski, rybnicki, tarnogórski, wodzisławski, zawierciański, Częstochowa, Jastrzębie-Zdrój, Rybnik, Żory), **województwo świętokrzyskie** (pow. jędrzejowski, kielecki, konecki, ostrowiecki, skarżyski, starachowicki, włoszczowski, Kielce) – od godz. 14:28 dnia 28.06.2022 r. do godz. 20:00 dnia 01.07.2022 r.;

Nadal prognozuje się upał, temperatura maksymalna wyniesie od 30°C do 33°C, a minimalna od 18°C do 21°C.

– **województwo mazowieckie** (pow. ostrołęcki, Ostrołęka) – od godz. 14:28 dnia 28.06.2022 r. do godz. 20:00 dnia 01.07.2022 r.;

Nadal prognozuje się upał, temperatura maksymalna wyniesie od 30°C do 33°C, a minimalna od 18°C do 21°C.

– **województwo lubelskie** (pow. bialski, lubartowski, lubelski, łęczyński, łukowski, opolski, parczewski, puławski, radzyński, rycki, świdnicki, Biała Podlaska, Lublin), **województwo mazowieckie** (garwoliński, kozienicki, legionowski, łosicki, miński, ostrowski, otwocki, piaseczyński, pruszkowski, siedlecki, sokołowski, warszawski zachodni, węgrowski, wołomiński, wyszkowski, Siedlce, Warszawa), **województwo podlaskie** (pow. bielski, siemiatycki, wysokomazowiecki) – od godz. 14:28 dnia 28.06.2022 r. do godz. 20:00 dnia 01.07.2022 r.;

Nadal prognozuje się upał, temperatura maksymalna wyniesie od 30°C do 34°C, w czwartek lokalnie 35°C, a minimalna od 18°C do 21°C.

– **województwo podlaskie** (pow. augustowski, białostocki, grajewski, hajnowski, kolneński, łomżyński, moniecki, sejneński, sokółski, suwalski, zambrowski, Białystok, Łomża, Suwałki), **województwo warmińsko-mazurskie** (pow. ełcki, giżycki, olecki, piski, gołdapski) – od godz. 14:28 dnia 28.06.2022 r. do godz. 20:00 dnia 01.07.2022 r.;

Nadal prognozuje się upał, temperatura maksymalna wyniesie od 30°C do 33°C, a minimalna od 18°C do 21°C.

– **województwo śląskie** (pow. bielski, cieszyński, żywiecki, Bielsko-Biała) – od godz. 14:28 dnia 28.06.2022 r. do godz. 20:00 dnia 01.07.2022 r.;

Nadal prognozuje się upał, temperatura maksymalna wyniesie od 29°C do 33°C, a minimalna od 18°C do 21°C.

– **województwo małopolskie** (pow. nowotarski, tatrzański) – od godz. 11:00 dnia 29.06.2022 r. do godz. 20:00 dnia 01.07.2022 r.;

Prognozuje się upał. Temperatura maksymalna w dzień od 29°C do 32°C. Temperatura minimalna w nocy od 17°C do 19°C.

– **województwo dolnośląskie** (pow. górowski, jaworski, legnicki, lubiński, milicki, średzki, świdnicki, trzebnicki, wołowski, Legnica, Wałbrzych), **województwo kujawsko-pomorskie** (pow. aleksandrowski, brodnicki, bydgoski, chełmiński, golubsko-dobrzyński, grudziądzki, inowrocławski, lipnowski, mogileński, nakielski, radziejowski, rypiński, sępoleński, świecki, toruński, tucholski, wąbrzeski, włocławski, żniński, Bydgoszcz, Grudziądz, Toruń, Włocławek), **województwo łódzkie** (pow. kutnowski, łęczycki, łowicki, poddębicki, zgierski), **województwo mazowieckie** (pow. ciechanowski, gostyniński, makowski, mławski, nowodworski, płocki, płoński, przasnyski, pułtuski, sierpecki, żuromiński, Płock, **województwo wielkopolskie** (pow. chodzieski, czarnkowsko-trzcianecki, gnieźnieński, gostyński, grodziski, jarociński, kaliski, kolski, koniński, kościański, krotoszyński, leszczyński, międzychodzki, nowotomyski, obornicki, ostrowski, pilski, pleszewski, poznański, rawicki, słupecki, szamotulski, średzki, śremski, turecki, wągrowiecki, wolsztyński, wrzesiński, Kalisz, Konin, Leszno, Poznań) – od godz. 12:00 dnia 30.06.2022 r. do godz. 20:00 dnia 01.07.2022 r.;

Prognozuje się upały. Temperatura maksymalna w dzień od 30°C do 34°C, w piątek lokalnie do 35°C. Temperatura minimalna w nocy od 18°C do 20°C.

– **województwo pomorskie** (pow. kwidzyński, malborski, starogardzki, tczewski, sztumski, działdowski, iławski, lidzbarski, nidzicki, nowomiejski, olsztyński, ostródzki, szczygieński, Olsztyn) – od godz. 12:00 dnia 30.06.2022 r. do godz. 20:00 dnia 01.07.2022 r.;

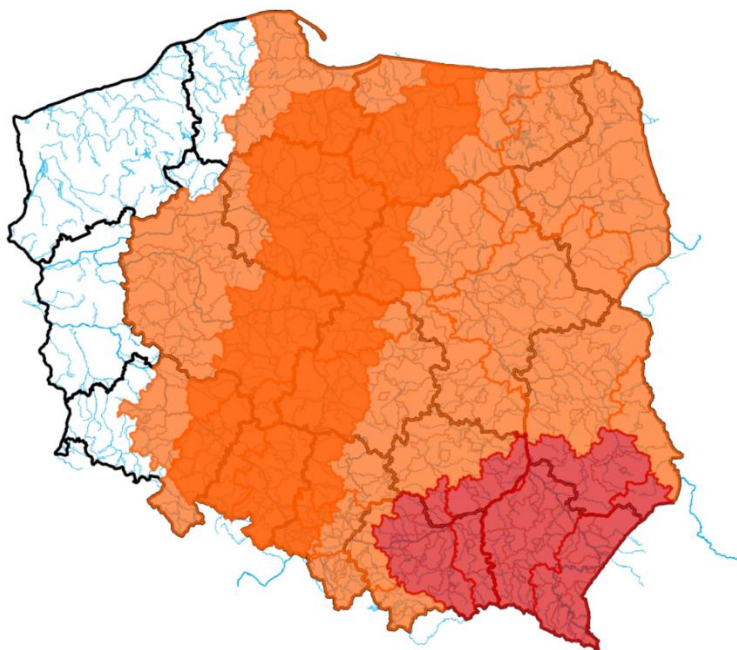
Prognozuje się upały. Temperatura maksymalna w dzień od 30°C do 33°C. Temperatura minimalna w nocy od 18°C do 20°C.

– **województwo dolnośląskie** (pow. dzierzoniowski, oleśnicki, oławski, strzeliński, wrocławski, ząbkowicki, Wrocław), **województwo opolskie** (pow. brzeski, namysłowski, nyski, kępiński, ostrzeszowski) – od godz. 10:10 dnia 30.06.2022 r. do godz. 20:00 dnia 01.07.2022 r.;

Prognozuje się upał. Temperatura maksymalna w dzień od 30°C do 34°C. Temperatura minimalna w nocy od 18°C do 21°C.

– **województwo warmińsko-mazurskie** (pow. bartoszycki, kętrzyński, mrągowski, węgorzewski) – od godz. 12:00 dnia 27.06.2022 r. do godz. 20:00 dnia 01.07.2022 r.;

Prognozuje się upał. Temperatura maksymalna w poniedziałek (27.06) od 29°C do 31°C, w kolejne dni od 30°C do 33°C. Temperatura minimalna w nocy od 15°C do 19°C.



ŹRÓDŁO IMGW PIB

3. Ostrzeżenia dotyczące suszy

W dniu 30 czerwca 2022 r. (na godz. 11:00) obowiązują **ostrzeżenia dotyczące suszy hydrologicznej**¹.

W kolejnych dniach spodziewane jest dalsze utrzymywanie się przepływów wody poniżej SNQ w następujących obszarach:

- **Odra od ujścia Widawy do Ścinawy, Kaczawa od Dunina (bez grn. Skorej) do ujścia** – od 06.06.2022 do odwołania;
- **Odra od Ścinawy do Głogowa, Barycz bez Orli i Polskiego Rowu, Orla** – od 12.06.2022 do odwołania;
- **Odra od ujścia Bobru do Białej Góry, Odra od Białej Góry do Słubic** – od 07.06.2022 do odwołania;
- **Odra od Trestna do Brzegu Dolnego, Odra od Brzegu Dolnego do ujścia Baryczy, Odra od ujścia Baryczy do ujścia Bobru, Odra od ujścia Bobru do Słubic** – od 30.06.2022 do odwołania.
- **Zlewnia Ślęzy** – od 24.05.2022 do odwołania;
- **Bóbr od Bobrzycy do ujścia (bez Kwisy i Czernej Wielkiej)** – od 30.06.2022 do odwołania;
- **Barycz od Polskiej Wody do ujścia do Odry** – od 07.06.2022 do odwołania;
- **zlewnia Baryczy bez Orli i Polskiego Rowu** – od 24.05.2022 do odwołania;
- **Czarna Wielka** – od 23.05.2022 do odwołania;
- **zlewnie dopływów Warty od Wełny do Noteci** – od 11.05.2022 do odwołania;
- **Warta dolna od Noteci do ujścia** – od 12.06.2022 do odwołania;
- **Przrzecze Warty dolnej od Noteci do ujścia** – od 23.05.2022 do odwołania;
- **zlewnia Wełny** – od 25.06.2022 do odwołania;
- **Zlewnia Kanału Mosińskiego** – od 23.05.2022 do odwołania;
- **Noteć Dolna** – od 23.05.2022 do odwołania;
- **Zlewnia Iny i Płoni** – od 23.05.2022 do odwołania;
- **Nysa Łużycka od Zgorzelca do ujścia** – od 18.06.2022 do odwołania;
- **zlewnia Drawy** – od 20.06.2022 do odwołania;
- **Zlewnia Bugu do ujścia Uherki** – od 20.06.2022 do odwołania;
- **Łęg i przrzecze Wisły** – od 20.06.2022 do odwołania;
- **Kaczawa górna do Dunina** – od 24.06.2022 do odwołania;
- **Przrzecze Odry dolnej od Warty do Gryfina** – od 23.06.2022 do odwołania;
- **Polski Rów** – od 23.06.2022 do odwołania;
- **Zlewnia Bugu od ujścia Uherki do Krzyczewa** – od 23.06.2022 do odwołania;
- **Noteć środkowa** – od 27.06.2022 do odwołania;
- **zlewnia Odry od Głogowa do ujścia Bobru** – od 27.06.2022 do odwołania;
- **Zlewnia Przemszy i przrzecze Wisły** – od 27.06.2022 do odwołania;
- **Zlewnia Sanu od ujścia Wiaru** – od 27.06.2022 do odwołania;
- **Odra dolna od Warty do Gryfina** – od 30.06.2022 do odwołania.
- **Zlewnia Wkry** – od 27.06.2022 do odwołania;

Uwaga! Ostrzeżenia wydawane są w sytuacji, gdy aktualne lub prognozowane wartości przepływu na stacjach wodowskazowych uznanych za reprezentatywne układają się poniżej SNQ przez minimum 10 dni.

¹ Źródłem prezentowanych danych są informacje zbierane i przetwarzane przez państwową służbę hydrologiczno-meteorologiczną

4. Przekroczenia stanów alarmowych i ostrzegawczych

W dniu 30 czerwca 2022 r. (na godz. 11:00) zanotowano przekroczenie stanu ostrzegawczego:

- na 1 stacji wodowskazowej w zlewni Odry;

W dniu 30 czerwca 2022 r. (na godz. 11:00) zanotowano przekroczenie stanu ostrzegawczego:

- na 1 stacji wodowskazowej w zlewni Pregoty:

Nazwa stacji	Rzeka	Województwo	Stan wody [cm]	Zmiana w ciągu doby (od 06 do 06 UTC)	Stan ostrzegawczy [cm]	Stan alarmowy [cm]
BIAŁOBRZEZIE	Ślęza	dolnośląskie	129	52	90	120
WĘGORZEWO	Węgorapa	warmińsko-mazurskie	250	0	250	280

Zanotowano opady o dużej wydajności:

OPADY O DUŻEJ WYDAJNOŚCI NA STACJACH METEOROLOGICZNYCH IMGW-PIB						
Województwo	Wartość maksymalnej sumy dobowej opadu*	Stacja, na której wystąpiła maksymalna suma dobowa opadu*	Liczba stacji z sumą opadu powyżej 20 mm	Liczba wszystkich stacji, na których wystąpił opad	Udział procentowy stacji z sumą opadu powyżej 20 mm	Udział procentowy stacji, na których wystąpił opad
	[mm]	-	-	-	[%]	[%]
dolnośląskie	66	JEDLINA-ZDRÓJ	48	84	55	96
kujawsko-pomorskie	-	-	0	10	0	100
lubelskie	-	-	0	3	0	15
lubuskie	-	-	0	8	0	80
łódzkie	-	-	0	4	0	17
małopolskie	40	ZAWOJA	6	54	5	52
mazowieckie	-	-	0	3	0	17
opolskie	-	-	0	10	0	45
podkarpackie	20	KALNICA	1	9	1	14
podlaskie	-	-	0	1	0	3
pomorskie	-	-	0	8	0	30
śląskie	26	KORBIELÓW	2	41	3	61
świętokrzyskie	-	-	0	1	0	3
warmińsko-mazurskie	-	-	0	2	0	8
wielkopolskie	51	SMOLICE	2	25	6	83
zachodniopomorskie	-	-	0	12	0	50

5. Pogotowia i alarmy przeciwpowodziowe.

Brak.

6. Informacja o zagrożeniach.

W związku z prognozowanymi na południu Polski burzami zachodzi ryzyko wzrostów stanu wody, szczególnie w mniejszych ciekach, a także wystąpienia przerw w dostawie energii elektrycznej na obiektach oraz wiatrołomów.

7. Wskazanie działań niezbędnych do podjęcia w ciągu najbliższej doby.

Monitorowanie sytuacji w ciekach i na obiektach.

8. Aktualna sytuacja hydrologiczna

Dorzecze Wisły

Stany wody w dorzeczu Wisły układają się w strefie wody niskiej i średniej. Stan średni zanotowano na Brynicy, Nidzie, Bystrzycy, Tyśmienicy, Supraśli, Biebrzy, Orzycu, Krznie i Brdzie oraz lokalnie na Wiśle, Przemszy, Sole, Skawie, Dunajcu, Popradzie, Białej Tarnowskiej, Kamiennej, Narwi, Pisie, Bugu, Liwcu, Bzurze i Drwęcy.

Dorzecze Odry

Stany wody w dorzeczu Odry układają się głównie w strefie wody niskiej i średniej, lokalnie wysokiej. Stan wysoki obserwowano na Strzegomce oraz lokalnie na Ślęzie, Bobrze i Noteci. Stan średni zanotowano na Widawie, Kwisie i Gwdzie oraz lokalnie na Odrze, Nysie Kłodzkiej, Ślęzie, Bystrzycy, Kaczawie, Baryczy, Bobrze, Nysie Łużyckiej, Warcie, Prośnie i Noteci.

Dorzecza rzek Przymorza, Pregoty i Niemna

Stany wody w dorzeczach Przymorza, Pregoty i Niemna układają się w strefie wody średniej i niskiej, lokalnie wysokiej. Stan wysoki zanotowano na Nogacie. Stan niski obserwowano na Redze, Parsęcie i Słupi oraz lokalnie na Łynie.

Morze Bałtyckie, Zalew Szczeciński i Zalew Wiślany

Poziom wody na stacjach morskich układa się w strefie wody średniej.

Obszar administrowany przez RZGW w Białymstoku

W ciągu minionej doby na obszarze administrowanym przez RZGW w Białymstoku nie odnotowano opadów atmosferycznych powyżej 20 mm.

W zlewni **Narwi i Biebrzy** obserwowano stabilizację oraz niewielkie wahania związane z pracą urządzeń hydrotechnicznych. Największy spadek odnotowano na SW Kulesze Chobotki rz. Nereśl 11 cm. Stany wód utrzymują się w strefie wody średniej i niskiej oraz lokalnie wysokiej.

W zlewniach **Łyny i Węgorapy** obserwowano stabilizację i spadki oraz wahania związane z pracą urządzeń hydrotechnicznych. Stany wód utrzymują się w strefie wody średniej oraz lokalnie niskiej i punktowo wysokiej.

Na **Wielkich Jeziorach Mazurskich** stany wód utrzymują się w strefie wody niskiej i średniej oraz punktowo wysokiej.

W ciągu okresu progностycznego w zlewni **Narwi i Biebrzy** przewiduje się dalszą stabilizację i spadki poziomu wód oraz wahania związane z pracą urządzeń hydrotechnicznych. Stany wód utrzymają się w strefie wody średniej i niskiej oraz lokalnie wysokiej.

W zlewniach **Łyny i Węgorapy** przewiduje się stabilizację i wzrosty spowodowane prognozowanymi opadami deszczu oraz wahania związane z pracą urządzeń hydrotechnicznych. Stany wód utrzymają się w strefie wody średniej oraz lokalnie niskiej i punktowo wysokiej. Stan ostrzegawczy na rz. Węgorapa będzie się utrzymywać.

Na najbliższą dobę IMGW-PIB prognozuje w dzień zachmurzenie małe i umiarkowane, miejscami wzrastające do dużego z przelotnymi opadami deszczu oraz lokalnymi burzami z możliwym gradem. Prognozowana suma opadów, zwłaszcza w czasie burz do 20 mm, na zachodzie regionu, lokalnie do 40 mm. Temperatura maksymalna od 30°C na północy do 33°C na południu regionu. Wiatr słaby, okresami umiarkowany, z kierunków wschodnich. Podczas burz możliwe porywy do 70 km/h, na zachodzie do 80 - 90 km/h. W nocy zachmurzenie małe i umiarkowane, lokalnie wzrastające do dużego z przelotnymi opadami deszczu i początkowo możliwymi burzami z gradem. Prognozowana suma opadów, zwłaszcza w czasie burz do 15 mm. Temperatura minimalna od 17°C do 19°C. Wiatr słaby, okresami umiarkowany, wschodni i południowo-wschodni. Podczas burz możliwe porywy do 75 km/h.

Obszar administrowany przez RZGW w Bydgoszczy

W ciągu minionej doby w Regionie Wodnym Noteci odnotowano opad atmosferyczny, maksymalnie 8,5 mm na stacji Pakość w zlewni Noteci Górnej.

W zlewni rzeki Noteci stany wody układają się w strefie stanów niskich oraz średnich, lokalnie wysokich.

Na Kanale Bydgoskim odnotowano spadki do 14 cm na SW Józefinki i 8 cm na SW Osowa Góra, a także wzrosty do 10 cm na SW Prądy i 5 cm na SW Nakło Wschód.

Na rzece Dolnej Skanalizowanej Noteci od m. Nakło nad Notecią do m. Ujście wystąpiły lokalne wzrosty do 10 cm na SW Gromadno, strefa stanów niskich, średnich i wysokich.

Poniżej m. Ujście, na pozostałym odcinku DSN zaobserwowano spadek do 7 cm w m. Czarnków, a także wahania do 14 cm na stopniach wodnych, strefa stanów niskich i średnich.

Na rzece Noteci swobodnie płynącej zarejestrowano wzrosty sięgające 9 cm w m. Gościmiec, strefa stanów niskich.

Na rzece Górnej Skanalizowanej Noteci odnotowano stabilizację oraz lokalny spadek 4 cm na SW Dębinek Pd., strefa stanów niskich oraz średnich.

W ciągu minionej doby, **na doływach**, stany rzek układały się w strefie stanów niskich, średnich i wysokich.

W zlewni rzeki Łobżonka wystąpił wzrost do 25 cm z okresowymi wahaniami do 35 cm, strefa stanów niskich.

W zlewni rzeki Gwdy, na górnym odcinku odnotowano wzrost 30 cm, strefa stanów wysokich z okresowym przekroczeniem stanu ostrzegawczego o 2 cm. Na dolnym odcinku spadek do 7 cm z wahaniami do 18 cm, strefa stanów średnich.

W zlewni rzeki Drawy zarejestrowano stabilizację z tendencją spadku, strefa stanów niskich.

W ciągu najbliższej doby dla dolnego odcinka Noteci i jego doływów prognozowana jest stabilizacja oraz lokalne wzrosty. Na górnym odcinku Noteci prognozowana jest stabilizacja oraz lokalne spadki. Stany wody będą układać się w strefie stanów niskich, średnich, lokalnie wysokich.

W ciągu najbliższej doby IMGW-PIB prognozuje zachmurzenie umiarkowane i duże, miejscami przelotne opady deszczu oraz burze, lokalnie z gradem, prognozowana wysokość opadu podczas burz do 40 mm, temperatura w ciągu dnia wahać się będzie od 27° do 32°C w całym regionie, temperatura minimalna w nocy spadnie do 16°C, wiatr słaby i umiarkowany, południowo - wschodni, w czasie burz porywy do 70 km/h.

Obszar administrowany przez RZGW w Gdańsku

Na wodowskazach zlewni „Ujście Wisły” pozostających pod wpływem morza obserwuje się stany średnie.

Na wodowskazach zlewni „Ujście Wisły” niepozostających pod wpływem morza: na Wiśle obserwuje się stany średnie i niskie; na wodowskazach pozostałych rzek zlewni występują stany niskie i średnie.

Na wodowskazach zlewni „Przymorze” pozostających pod wpływem morza obserwuje się stany średnie.

Na wodowskazach zlewni „Przymorze” niepozostających pod wpływem morza obserwuje się stany średnie i niskie.

Na wodowskazach zlewni „Zalew Wiślany” pozostających pod wpływem Zalewu obserwuje się stany średnie, miejscami wysokie.

Na wodowskazach zlewni „Zalew Wiślany” niepozostających pod wpływem Zalewu obserwuje się średnie, miejscami niskie.

Na wodowskazach zlewni „Wisła od Narwi do Drwęcy” w granicach Regionu Wodnego Dolnej Wisły obserwuje się stany średnie i niskie, miejscami wysokie.

W ciągu najbliższej doby IMGW-PIB prognozuje w dzień zachmurzenie umiarkowane, okresami duże. Miejscami przelotne opady deszczu i burze, lokalnie z gradem. Wysokość opadów w czasie burz lokalnie do 40 mm. Temperatura maksymalna od 27°C na północy do 31°C na południu, nad morzem od 21°C do 24°C. Wiatr słaby i umiarkowany, północno-wschodni i wschodni. W czasie burz porywy do 85 km/h. W nocy umiarkowane i duże. Miejscami przelotne opady deszczu, początkowo lokalnie burze. Możliwy grad. Przejściowo silne zamglenia. Wysokość opadów w czasie burz do 30 mm. Temperatura minimalna od 17°C do 20°C. Wiatr słaby, z kierunków wschodnich. W czasie burz porywy do 80 km/h.

Obszar administrowany przez RZGW w Gliwicach

W ciągu ostatniej doby nie odnotowano opadów deszczu powyżej 20 mm.

Stany wody w **Regionie Wodnym Małej Wisły** kształtują się w strefie stanów niskich, średnich i lokalnie wysokich.

Stany wody w **Regionie Wodnym Górnej Odry** kształtują się w strefie stanów niskich i średnich.

Na najbliższą dobę IMGW-PIB prognozuje w dzień zachmurzenie małe i umiarkowane, w drugiej części dnia miejscami wzrastające do dużego. Miejscami przelotne opady deszczu i burze, lokalnie z gradem. Suma opadów w czasie burz lokalnie do 50 mm. Temperatura maksymalna od 33°C do 35°C, w rejonach podgórskich od 31°C do 33°C, wysoko w Beskidach od 23°C do 26°C. Wiatr słaby, wschodni i południowo-wschodni. Wysoko w górach wiatr umiarkowany, z kierunków południowych. W czasie burz wiatr w porywach do 90 km/h. W nocy zachmurzenie małe i umiarkowane, początkowo miejscami duże i tam zanikające przelotne opady deszczu. Prognozowana suma opadów do 10 mm. Temperatura minimalna od 19°C do 22°C, w rejonach podgórskich od 17°C do 20°C, wysoko w Beskidach od 18°C do 21°C. Wiatr słaby, wschodni i południowo-wschodni, miejscami zmienny. Wysoko w górach wiatr umiarkowany i dość silny, z kierunków południowych.

Obszar administrowany przez RZGW w Krakowie

Według danych IMGW-PIB w ciągu minionej doby w regionie wodnym Górnej-Zachodniej Wisły odnotowano opady atmosferyczne o charakterze burzowym. Najwyższe sumy opadów odnotowano w zlewniach: Skawy do 50,2 mm – stacja Zawoja (opad godzinowy 35,5 mm – godz. 15 UTC), Raby do 37,7 mm – stacja Turbacz (opad godzinowy 37,3 mm – godz. 14 UTC), oraz w zlewni Soły do 26,3 mm. Na pozostałym obszarze opady do 10 mm.

Sytuacja hydrologiczna w regionie jest stabilna. Zwierciadła wód układają się w strefie stanów średnich i niskich. W ciągu minionej doby dominowały niewielkie wzrosty stanów wód maksymalnie do 15 cm na Wiśle w profilu Czernichów-Prom, oraz na Sole do 12 cm w Rajczy. Wzrosty na Dunajcu poniżej Czchowa związane są z pracą obiektów hydrotechnicznych. Nieliczne spadki wystąpiły lokalnie do 10 cm na Nidzie w profilu Mniszek.

Na najbliższą dobę IMGW-PIB prognozuje miejscami przelotne opady deszczu i burze, lokalnie z gradem. Suma opadów w czasie burz do 25 mm.

Obszar administrowany przez RZGW w Lublinie

W ciągu minionej doby na obszarze administrowanym przez RZGW w Lublinie nie zaobserwowano opadów powyżej 20 mm.

W zlewni Bugu po Krzyczew zaobserwowano spadki lub stabilizację poziomu wody w strefie stanów niskich bądź średnich.

W zlewni Bugu poniżej profilu Krzyczew obserwowano stabilizację i opadanie stanu wody - w strefie wody niskiej i średniej.

W zlewni Bugu po Krzyczew wystąpią spadki lub stabilizacja poziomu wody w strefie stanów niskich lub średnich.

W zlewni Bugu poniżej profilu Krzyczew przewiduje się stabilizację i opadanie stanu wody - w strefie wody niskiej i średniej.

Na najbliższą dobę IMGW-PIB prognozuje w dzień zachmurzenie na ogół małe i umiarkowane, po południu miejscami wzrastające do dużego i wtedy możliwe przelotne opady deszczu oraz burze, okresami z gradem. Prognozowana suma opadów w trakcie burz do 30 mm. Temperatura maksymalna od 31°C na północy do 36°C, na południu, lokalnie do 37°C. Wiatr słaby i umiarkowany, wschodni i południowo-wschodni. W trakcie burz porywy wiatru do 70 km/h. W nocy zachmurzenie małe i umiarkowane. Na północy niewielka możliwość słabych przelotnych opadów deszczu. Lokalnie możliwe silne zamglenia i mgły ograniczające widzialność do 500 m. Temperatura minimalna od 18°C do 21°C. Wiatr słaby i umiarkowany, południowo-wschodni i wschodni, okresami zmienny.

Obszar administrowany przez RZGW w Poznaniu

W ciągu minionej doby w regionie wodnym Warty wystąpiły przelotne opady deszczu z burzami, najwyższy opad zanotowano na Prośnie w Kaliszu - ok. 18 mm.

W regionie wodnym Warty stany wody z niewielkimi zmianami układają się w strefie niskich bądź średnich, sporadycznie w wysokich; lokalnie większe wahania wywołane przelotnymi burzami.

Na górnej **Warcie** do zbiornika Poraj spadki stanów do ok. 34 cm w strefie niskich, do zbiornika Jeziorsko przeważnie kilkucentymetrowe spadki, stany wody w strefie niskich. Na dopływach tego odcinka stany wody stabilne, głównie niewielkie wahania, stany układają się w strefie średnich i niskich. Na Warcie poniżej zbiornika Jeziorsko wahania stanów do ok. 34 cm w Uniejowie wywołane zatrzymaniem odpływu ze zbiornika celem wykonania prac podwodnych; na odcinku Nowa Wieś Podgórna – Oborniki niewielkie wzrosty stanów, dalej aż do ujścia niewielkie spadki lub wzrosty; zmiany w strefie stanów niskich. Na dopływach stany wody w strefie średnich i niskich: przeważnie kilkucentymetrowe wahania, lokalnie do ok. 17 cm (Ner, Poddębice), miejscami wzrost do ok. 22 cm (Kościan, Kanał Mosiński).

W zlewni **Prosny** stabilne stany wody z niewielkimi wahaniami lub wzrostem układają się głównie w strefie średnich, lokalnie niskich, na górnej Prośnie w dolnej wysokich; większe zmiany na Prośnie w Bogusławiu – wahania do ok. 20 cm (praca urządzeń hydrotechnicznych).

Na pośrednim stanowisku **Kanału Ślesińskiego** rzędna piętrzenia układa się pomiędzy NPP a MaxPP, na szczytowym pomiędzy MinPP a NPP.

W ciągu najbliższej doby na Warcie do zbiornika Jeziorsko prognozowane są stabilne stany wody w strefie niskich, lokalnie z kilkucentymetrowym spadkiem lub wahaniami. Na dopływach tego odcinka spodziewane są stany wody w strefie niskich i średnich z niewielkimi wahaniami. Na Warcie poniżej zbiornika Jeziorsko na całej długości prognozowane są stany wody w strefie niskich: stany stabilne, bezpośrednio poniżej zbiornika możliwe większe wahania, dalej głównie niewielkie spadki, lokalnie na środkowej i górnej Warcie możliwy wzrost stanów. Na dopływach stany wody w strefie niskich i średnich, stabilne bądź z kilkucentymetrowymi spadkami. W zlewni Prosny prognozowane są stany wody w strefie stanów średnich i niskich, na górnej Prośnie w wysokich: niewielkie wahania, lokalnie możliwy wzrost.

Na najbliższą dobę IMGW-PIB prognozuje zachmurzenie duże z większymi przejaśnieniami; miejscami przelotne opady deszczu i burze, lokalnie z gradem; prognozowana wysokość opadów w czasie burzy do 40 mm; temperatura maksymalna do 32°C, minimalna od 18°C; wiatr słaby, południowo-wschodni; w czasie burzy porywy wiatru do 90 km/h.

Obszar administrowany przez RZGW w Rzeszowie

W ciągu ostatniej doby zaobserwowano opady średnie wysokości 0,7 – 1,4 mm w zlewni Górnej Wisłoki i Górnego Sanu, oraz poniżej 0,1 mm na pozostałym obszarze administrowanym przez RZGW w Rzeszowie.

Na obszarze **zlewni Sanu i Wisłoka** stany wód układają się w strefie wody niskiej oraz średniej. W ciągu ostatniej doby na większości stacji wodowskazowych zaobserwowano spadek lub stabilizację stanu wody. Największy wzrost stanu wody miał miejsce w przekroju Biłgoraj na Ładzie (1cm).

Na obszarze **zlewni Wisłoki i Łęgu** stany wód układają się w strefie wody niskiej oraz średniej. W ciągu ostatniej doby na większości stacji wodowskazowych zaobserwowano spadek lub stabilizację stanu wody. Największy wzrost stanu wody miał miejsce w przekroju Łabuzie na Wisłoce (6 cm), Pustków na Wisłoce (6 cm), Gorlice na Sękówce (1 cm).

Na najbliższą dobę IMGW-PIB prognozuje w dzień zachmurzenie małe i umiarkowane, po południu miejscami wzrastające do dużego. Miejscami przelotne opady deszczu i burze, lokalnie z gradem. Suma opadów w czasie burz do 10 mm. Temperatura maksymalna od 34°C do 37°C. Wiatr słaby, wschodni i południowo-wschodni. W czasie burz wiatr w porywach do 80 km/h. W nocy zachmurzenie małe. Temperatura minimalna od 19°C do 22°C. Wiatr słaby, wschodni i południowo-wschodni, miejscami zmienny.

Obszar administrowany przez RZGW w Szczecinie

Stany wody na wodowskazach **Odry granicznej poniżej ujścia Warty** układają się w strefie stanów niskich, w Widuchowej w strefie stanów średnich.

W **ujściowym odcinku Odry i na Zalewie Szczecińskim** stany wody wahają się w strefie stanów średnich.

Na **odcinku wybrzeża morskiego** stany wody wahają się w strefie stanów średnich.

Na rz. **Myśli** stany wody układają się w strefie stanów średnich.

Na rz. **Inie** stany wody układają się w strefie stanów niskich.

Stany **rzek Przymorza Zachodniego** układają się przeważnie w strefie stanów niskich, lokalnie średnich.

Na rz. **Redze** stany wody układają się w strefie stanów niskich.

Na rz. **Parsęcie** stany wody układają się w strefie stanów niskich, lokalnie w środkowym biegu rzeki w strefie stanów średnich.

Na rz. **Radwi** stany wody układają się w strefie stanów średnich.

Na rz. **Wieprzy** stany wody układają się w strefie stanów niskich.

Obszar administrowany przez RZGW w Warszawie

W ciągu ostatniej doby na obszarze administrowanym przez RZGW w Warszawie opad dobowy o sumie przekraczającej 20 mm nie został zaobserwowany.

Obecnie stany wód na obszarze administrowanym przez RZGW w Warszawie układają się w strefie stanów niskich, lokalnie średnich i wysokich.

W ciągu najbliższej doby na **Wiśle** prognozuje się od Zawichostu do Kępy Polskiej stabilizację stanu wody w strefie stanów niskich; na stacji Włocławek wahania stanu wody w strefie stanów niskich.

Na **dopływach Wisły od Zawichostu do Włocławka** przewiduje się wahania stanu wody w strefie stanów niskich i średnich, lokalnie wysokich.

W ciągu najbliższej doby na **Narwi od Orzyca po ujście** prognozuje się stabilizację stanu wody w strefie stanów niskich. Na dopływach przewiduje się wahania stanu wody w strefie stanów średnich i niskich.

W ciągu najbliższej doby na **Bugu od Liwca do ujścia** do ujścia prognozuje się stabilizację stanu wody w strefie stanów niskich.

W ciągu najbliższej doby w regionie administrowanym przez RZGW w Warszawie IMGW-PIB prognozuje w ciągu dnia przelotne opady deszczu i burze, lokalnie z gradem. W trakcie burz suma opadów do 40 mm (lokalnie do 50 mm), wiatr w porywach do 90 km/h. W nocy miejscami przelotne opady deszczu i burze, na zachodzie – lokalnie z gradem (w części południowej nie przewiduje się opadów atmosferycznych - na południowym wschodzie niewielka możliwość wystąpienia słabych opadów deszczu). W czasie burz prognozowana suma opadów: do 30 mm na zachodzie, wiatr w porywach do 85 km/h.

Obszar administrowany przez RZGW we Wrocławiu

W minionej dobie odnotowano opady deszczu, maksymalne w zlewni Bystrzycy – 66 mm, Baryczy – 55 mm, Nysy Kłodzkiej – 50 mm, Bobru – 48 mm, Odry (zlewnia bezpośrednia) – 42 mm, Kaczawy – 40 mm, Łaby – 37 mm, Nysy Łużyckiej – 24 mm, Szprotawy – 19 mm, Widawy – 17 mm, Kwisy – 14 mm, Ślęzy – 13 mm, w pozostałych zlewniach poniżej 10 mm.

W wyniku opadów burzowych odnotowano lokalne, krótkotrwałe wzrosty stanów wód, szczególnie w górnych odcinkach lewostronnych dopływów Odry, maksymalnie o około 60 cm w zlewni Bystrzycy oraz Ślęzy. Obecnie obserwuje się stabilizację stanów wody w związku z ustaniem opadów, lokalne wzrosty spowodowane są pracą urządzeń hydrotechnicznych oraz sptywem wód opadowych w dolne odcinki rzek.

Stany wód na wodowskazach **środkowej Odry** (poniżej ujścia Nysy Kłodzkiej) układają się w strefie stanów średnich i lokalnie niskich na odcinku skanalizowanym oraz niskich na odcinku swobodnie płynącym.

Stany wód na wodowskazach **dolnej Odry** (powyżej ujścia Warty) układają się w strefie stanów niskich.

Stany wód na **pozostałych wodowskazach** układają się w strefie stanów niskich, średnich, wysokich .

9. Informacja o zbiornikach.

		Zbiorniki retencyjne - ogółem								
		Sytuacja na dzień 30.06.2022 r. na godz. 6 ⁰⁰ (UTC)								
		Zbiorniki rzeka	Odływ średni [m ³ /s]	Dopływ średni [m ³ /s]	Poj. aktual. [mln m ³]	* Poj. norm. [mln m ³]	* Poj. Przy Max PP [mln m ³]	*Rezerwa pow. wymagana [mln m ³]	Aktualna rez. pow. [mln m ³]	Rezerwa do wykorzyst. %
1	2	3	4	5	6	7	8	9		
							6-5	6-4	8/7*100	
RZGW w Białymstoku	1	Zb. Siemianówka (Narew)	3,0	0,1	62,2	64,8	79,1	14,3	16,9	118
RZGW w Bydgoszczy	2	Jez. Gopło (Noteć)	1,1	0,7	5,1	-	21,7	7,7	16,6	216
	3	Zb. Pakość (Mała Noteć)	1,6	0,5	20,6	36,3	42,6	6,3	22,0	350
RZGW w Gliwicach	4	Zb. Goczałkowice **** (Wiśła)	0,6	1,1	91,0	118,1	161,3	43,2	70,3	163
	5	Zb. Wiśła-Czarne (Wiśła)	0,3	0,8	1,8	2,5	4,1	1,6	2,3	144
	6	Zb. Łąka (Pszczynka)	0,7	0,3	7,4	8,0	11,2	3,2	3,7	116
	7	Zb. Kuźnica Warężyńska (Przemsza)	0,0	0,0	39,0	39,2	46,3	7,1	7,3	103
	8	Zb. Przeczyce (Przemsza)	1,2	0,5	9,9	8,6	20,4	2,9	10,4	364
	9	Zb. Kozłowa Góra (Brynica)	0,2	0,3	9,9	12,6	17,6	5,1	7,6	151
	10	Zb. Pogoria III (Pogoria)			11,5	11,4	12,0	0,6	0,5	90
	11	Zb. Dzierżno Duże (Kłodnica)	2,0	1,4	58,3	78,0	82,9	6,2	25,9	417
	12	Zb. Pławniowice (Toszecki Potok)			26,6	26,7	29,2	2,5	2,5	101
	13	Zb. Dzierżno Małe (Drama)	0,3	0,6	8,5	9,5	12,3	2,8	4,1	147
	14	Zb. Turawa (Mała Panew)	3,5	3,5	69,3	80,0	92,6	12,6	23,3	186
15	Zb. Rybnicki ** (Ruda)	0,5	0,0	20,4	22,1	23,5	1,4	2,9	208	
RZGW w Krakowie	16	Zb. Czaniec (Soła)	5,6	4,1	0,8	1,3	1,3	0,0	0,5	
	17	Zb. Porąbka (Soła)	4,1	4,8	19,9	22,0	26,5	4,5	6,6	146,2
	18	Zb. Tresna (Soła) *	4,8	6,6	52,1	53,9	92,7	38,8	40,6	104,6
	19	Zb. Świnna Poręba (Skawa)	5,4	1,1	83,8	100,7	160,8	60,1	77,0	128,1
	20	Zb. Dobczyce (Raba) *	2,4	2,0	78,3	92,7	137,7	45,0	59,4	131,9
	21	Zb. Chańcza (Czarna)	1,4	1,5	11,6	14,2	23,8	9,6	12,2	127,0
	22	Zb. Czchów (Dunajec)	28,0	25,0	5,8	7,5	7,5	0,0	1,7	

	23	Zb. Rożnów (Dunajec) *	25,0	31,0	97,1	105,8	155,8	50,0	58,7	117,4
	24	Zb. Czorsztyn (Dunajec)	16,7	10,4	146,3	176,5	238,6	62,1	92,4	148,7
	25	Zb. Zesławice (Dłubnia)			0,4	0,4	0,7	0,3	0,3	
RZGW w Lublinie	26	Zb. Nielisz (Wieprz)	3,5	5,3	20,1	20,6	28,5	7,9	8,3	106
RZGW w Poznaniu	27	Zb. Jeziorsko (Warta)	26,3	15,6	83,3	142,8	202,0	59,2	118,7	201
	28	Zb. Poraj (Warta)	1,2	2,0	12,1	12,5	20,3	7,8	8,3	106
RZGW w Rzeszowie	29	Zb. Klimkówka (Ropa)	2,0	0,0	22,8	32,0	42,0	10,0	19,1	191
	30	Zb. Besko (Wisłok)	0,9	0,3	5,4	8,4	13,2	6,3	7,8	125
	31	Zb. Solina ** (San)	9,8	1,5	367,2	422,0	472,0	50,0	104,8	210
RZGW w Warszawie	32	Zb. Brody Iłżeckie (Kamienna)	1,4	1,4	5,4	6,7	7,6	0,9	2,2	253
	33	Zb. Wióry (Świślina)	0,6	0,3	15,5	15,7	34,7	18,9	19,2	101
	34	Zb. Sulejów (Pilica)	24,0	19,2	71,8	75,1	84,3	9,2	12,6	136
	35	Zb. Cieszanowice (Luciąża)	0,6	0,5	5,0	7,3	9,1	1,8	4,1	233
	36	Zb. Miedzna (Wąglanka)	0,2	0,4	3,1	3,4	3,8	0,4	0,7	177
	37	Zb. Domaniów (Radomka)	0,7	0,4	6,1	9,9	14,4	4,5	8,3	186
	38	Zb. Włocławek***** (Wisła)	395,00	395,00	368,59	369,880	453,590		rzędna wody górnej: 57,28 m n.p.m.	
39	Zb. Dębe***** (Narew)	133,00	151,00	87,52	89,960	95,980		rzędna wody górnej: 78,94 m n.p.m.		
RZGW we Wrocławiu	40	Topola (Nysa Kłodzka)	3,5	5,9	16,4	16,5	21,7	5,2	5,3	102
	41	Kozielno (Nysa Kłodzka)	2,7	3,5	12,7	12,9	16,3	3,4	3,6	106
	42	Otmuchów (Nysa Kłodzka)	7,0	5,4	46,4	58,4	129,2	70,8	82,8	117
	43	Nysa (Nysa Kłodzka)	32,9	11,9	52,4	65,7	121,7	56,0	69,3	124
	44	Słup (Nysa Szalona)	0,3	0,3	15,9	23,6	38,1	14,5	22,2	153
	45	Mietków (Bystrzyca)	2,0	7,4	44,9	63,0	77,2	14,2	32,3	227
	46	Dobromierz (Strzegomka)	0,3	1,5	6,8	10,0	11,4	1,4	4,5	334
	47	Bukówka (Bóbr)	0,3	1,3	9,8	12,8	16,7	3,9	6,8	176

48	Sosnówka (Czerwonka)	0,2	0,5	7,8	10,9	14,8	3,9	7,0	180
49	Pilchowice ** (Bóbr)	5,4	6,8	21,0	24,0	50,0	26,0	29,0	111
50	Złotniki ** (Kwisa)	4,0	2,2	8,7	9,7	12,1	2,4	3,4	143
51	Leśna ** (Kwisa)	2,9	4,5	6,4	7,0	16,8	9,8	10,4	107
52	Lubachów ** (Bystrzyca)	0,7	3,1	4,6	4,9	6,8	1,9	2,2	115

* wartości stałe

** Zbiorniki energetyczne

**** Ujęcie wody pitnej

*****zbiornik przepływowy

" rzędne piętrzenia zbiornika Włocławek (m n.p.m.): Min PP: 56,5, NPP: 57,3 MaxPP: 57,3

" rzędne piętrzenia zbiornika Dębe (m n.p.m.): Min PP: 78,52, NPP: 79,02 MaxPP: 79,22

Obszar administrowany przez RZGW w Białymstoku

Zbiornik Siemianówka pracuje zgodnie z obowiązującymi instrukcjami. Aktualna pojemność powodziowa wynosi 16,9 mln m³.

Obszar administrowany przez RZGW w Bydgoszczy

Zbiorniki Gopło i Pakość posiadają pełne rezerwy powodziowe.

Parametry zbiorników z godz. 6:00 UTC przedstawiają się następująco: na zbiorniku Pakość rzędna piętrzenia wynosi 77,46 m n.p.m. (196 cm > MinPP), zwiększony odpływ ze zbiornika w wyniku przesterowania wynosi 1,6 m³/s. Na zbiorniku Gopło rzędna piętrzenia wynosi 76,62 m n.p.m. (26 cm > MinPP), odpływ średni wynosi 1,1 m³/s.

Obszar administrowany przez RZGW w Gdańsku

W Regionie Wodnym Dolnej Wisły brak dużych, sztucznych zbiorników wodnych o istotnym znaczeniu przeciwpowodziowym objętych systemem monitorowania w ramach osłony przeciwpowodziowej kraju. Informacje o zbiorniku we Włocławku, który ma znaczenie dla osłony regionu, podaje RZGW w Warszawie.

Obszar administrowany przez RZGW w Gliwicach

Zgodnie z zaleceniami OTKZ zbiorniki Dzierżno Duże i Wisła Czarne posiadają obniżony poziom piętrzenia. Zbiornik Pogoria III posiada 90% rezerwy powodziowej. Na pozostałych zbiornikach będących w administracji RZGW w Gliwicach rezerwa powodziowa jest w pełni zachowana.

Sytuacja w dorzeczu Górnej Odry po stronie czeskiej:

Zbiornik: VD Oleśna na rzece: Oleśna posiada 75,26% sterowalnej rezerwy powodziowej.

Pozostałe zbiorniki pracują w zakresie swoich pojemności użytkowych i posiadają pełne rezerwy powodziowe (100%).

Źródło informacji - portal Povodi Odry, stan na 30.06.2022 r., godz. 09:10 CEST.

Obszar administrowany przez RZGW w Krakowie

Sytuacja na zbiornikach jest stabilna. Wszystkie zbiorniki posiadają pojemności powodziowe większe od wymaganych instrukcją.

Obszar administrowany przez RZGW w Lublinie

Zbiornik Nielisz pracuje zgodnie z obowiązującymi instrukcjami. Aktualna pojemność powodziowa wynosi 8,3 mln m³.

Obszar administrowany przez RZGW w Poznaniu

Zbiorniki Jeziorsko i Poraj posiadają pełne rezerwy powodziowe.

Na zbiorniku Jeziorsko rzędna piętrzenia wynosi 118,30 m n.p.m. (od wczoraj – 3 cm, 20 cm poniżej NPP), średni dopływ do zbiornika wynosi 15,64 m³/s przy odpływie średnim z ostatniej doby 26,25 m³/s. Zbiornik dysponuje rezerwą 118,7 mln m³, z możliwością powiększenia o dalsze 20,5 mln m³ pojemności forsowanej. Na zbiorniku Poraj rzędna piętrzenia wynosi 275,37 m n.p.m. (od wczoraj + 2 cm, 13 cm poniżej NPP), średni dopływ do zbiornika wynosi 2,01 m³/s przy odpływie średnim z ostatniej doby 1,18 m³/s. Zbiornik dysponuje rezerwą 8,3 mln m³, z możliwością powiększenia o dalsze 4,1 mln m³ pojemności forsowanej.

Obszar administrowany przez RZGW w Rzeszowie

Wszystkie zbiorniki posiadają rezerwy powodziowe większe od wymaganych. Zbiorniki retencyjne zapewniają odpływy większe od nienaruszalnych zgodnie z instrukcjami gospodarowania wodą.

Na zbiorniku Klimkówka rzędna piętrzenia wynosi 391,02 m n.p.m., średni dopływ do zbiornika wynosi 0,03 m³/s przy odpływie średnim z ostatniej doby 2,0 m³/s. Zbiornik dysponuje rezerwą 19,1 mln m³. Na zbiorniku Besko rzędna piętrzenia wynosi 328,44 m n.p.m., średni dopływ do zbiornika wynosi 0,3 m³/s przy odpływie średnim z ostatniej doby 0,9 m³/s. Zbiornik dysponuje rezerwą 7,8 mln m³. Na zbiorniku Solina rzędna piętrzenia wynosi 413,91 m n.p.m., dopływ do zbiornika wynosi 1,5 m³/s przy odpływie średnim z ostatniej doby 9,8 m³/s. Zbiornik dysponuje rezerwą 104,8 mln m³.

Obszar administrowany przez RZGW w Warszawie

Wszystkie zbiorniki posiadają rezerwy większe od wymaganych.

Na Zbiorniku Włocławek dopływ średni dobowy na godz. 6:00 UTC wynosił około 395 m³/s i był równoważony odpływem. Rzędna wody dolnej śluzy: 42,74 m n.p.m.

Na Zbiorniku Dębe dopływ średni dobowy na godz. 6:00 UTC wynosił około 150 m³/s, natomiast odpływ około 135 m³/s.

Obszar administrowany przez RZGW we Wrocławiu

Wszystkie zbiorniki posiadają wolne pojemności powodziowe i dodatkowe. Dopływy do zbiorników kształtują się w strefie stanów niskich i średnich. Urządzenia upustowe są drożne, urządzenia manewrowe są sprawne. Suche zbiorniki przeciwpowodziowe nie piętrzą wody. Poldery przeciwpowodziowe nie piętrzą wody. Wszystkie zbiorniki pracują zgodnie z instrukcjami gospodarowania wodą.

10. Informacja o żeglowności rzek i stanie urządzeń hydrotechnicznych.

RZGW w Białymstoku

Nowe: 1 lipca 2022 r. otwiera się dla żeglugi drogę wodną Kanału Augustowskiego na odcinku od śluzy Sosnowek(km 70+300) do śluzy Kudrynki (km 77+400) - szczegółowe informacje zawarto w [Komunikacie Nawigacyjnym nr 14/2022](#).

Na odcinku Kanału Augustowskiego od śluzy Augustów do śluzy Dębowo oraz na równoległym odcinku rzeki Netty trwają prace konserwacyjne przez co występują utrudnienia w poruszaniu się jednostkami wodnymi. Planowany termin zakończenia prac – 24.06.2022 r. Szczegółowe informacje zawarto w [komunikacie nawigacyjnym nr 13/2022](#).

Z dniem 7 czerwca 2022r. wydano komunikat dotyczący aktualnej głębokości tranzytowej na drodze wodnej rzeki Narew (km 83+500 - 248+500) – szczegółowe informacje zawarto w [komunikacie nawigacyjnym nr 10/2022](#).

Z dniem **6 maja 2022r.** dla żeglugi została otwarta **droga wodna rzeki Pisy (km 0+000 – 80+000)** szczegółowe informacje zawarto w [komunikacie nawigacyjnym nr 7/2022.](#)

Od dnia **25 kwietnia br.** dla żeglugi została otwarta **droga wodna Systemu Wielkich Jezior Mazurskich –** szczegółowe informacje zawarto w [komunikacie nawigacyjnym nr 1/2022.](#)

Z dniem **28 kwietnia br.** zostanie otwarta dla żeglugi **droga wodna Kanał Augustowski –** szczegółowe informacje zawarto w [komunikacie nawigacyjnym nr 2/2022.](#)

Z dniem **29 kwietnia br.** dla żeglugi została otwarta droga wodna **rzeki Narew –** szczegółowe informacje zawarto w [komunikacie nawigacyjnym nr 6/2022.](#)

Na Kanale Mioduńskim, będącym fragmentem drogi wodnej Pisz - Węgorzewo w Systemie Wielkich Jezior Mazurskich, obowiązuje zmieniona organizacja ruchu i tymczasowe oznakowanie nawigacyjne w związku z prowadzonymi pracami remontowymi- szczegółowe informacje zawarto w [komunikacie nawigacyjnym nr 3/2022.](#)

Na Kanale Szymońskim, będącym fragmentem drogi wodnej Pisz - Węgorzewo w Systemie Wielkich Jezior Mazurskich, obowiązuje zmieniona organizacja ruchu i tymczasowe oznakowanie nawigacyjne w związku z prowadzonymi pracami remontowymi- szczegółowe informacje zawarto w [komunikacie nawigacyjnym nr 4/2022.](#)

Na rzece Węgorapie i w Kanale Węgorzewskim (odcinek drogi wodnej Pisz – Węgorzewo w Systemie Wielkich Jezior Mazurskich) obowiązuje zmieniona organizacja ruchu i tymczasowe oznakowanie nawigacyjne w związku z prowadzonymi pracami remontowymi - szczegółowe informacje zawarto w [komunikacie nawigacyjnym nr 5/2022.](#)

Komunikaty nawigacyjne dostępne są pod adresem: [http://bialystok.wody.gov.pl/komunikaty-nawigacyjne.](http://bialystok.wody.gov.pl/komunikaty-nawigacyjne)

RZGW w Bydgoszczy

W dniach **2 lipca 2022 r.,** w godz. 9.00 do 20.00 (przerwa od godz. 13.00 do godz. 14.30) oraz **3 lipca 2022 r.,** w godz. 9.00 do 18.00 (przerwa od godz. 12.00 do godz. 13.00) odbędą się Regaty wioślarskie na Torze Regatowym w Kruszwicy, na **Jeziorze Gopło w km od 54+500 do 57+200,** które stanowi odcinek śródlądowej drogi wodnej, na połączeniu wodnym rzeka Warta – Kanał Bydgoski. Na czas trwania poszczególnych biegów organizator wystawi pływający lub brzegowy znak żeglugowy A.1, w odległości około 50 m od startu i mety toru regatowego. **W czasie trwania przerw pomiędzy poszczególnymi biegami organizator umożliwi przepłynięcie przez zamknięty odcinek drogi wodnej oczekującym statkom, zdejmując znak żeglugowy A.1.** [Komunikat nawigacyjny nr 6/2022 z 21.06.2022 r.](#)

W dniach **15 lipca 2022 r.,** w godz. 14.00 do 20.00 (przerwa od godz. 17.00 do godz. 17.30), **16 lipca 2022 r.,** w godz. 10.00 do 18.00 (przerwa od godz. 12.00 do godz. 13.00), **17 lipca 2022 r.,** w godz. 09.00 do 18.00 (przerwa od godz. 12.00 do godz. 13.00) odbędą się Regaty wioślarskie na Torze Regatowym w Kruszwicy, na **Jeziorze Gopło w km od 54+500 do 57+200,** które stanowi odcinek śródlądowej drogi wodnej, na połączeniu wodnym rzeka Warta – Kanał Bydgoski. Na czas trwania poszczególnych biegów organizator wystawi pływający lub brzegowy znak żeglugowy A.1, w odległości około 50 m od startu i mety toru regatowego. **W czasie trwania przerw pomiędzy poszczególnymi biegami organizator umożliwi przepłynięcie przez zamknięty odcinek drogi wodnej oczekującym statkom, zdejmując znak żeglugowy A.1.** [Komunikat nawigacyjny nr 7/2022 z 21.06.2022 r.](#)

W dniach **21 lipca 2022 r.,** w godz. 15.00 do 20.00 (przerwa od godz. 17.30 do godz. 18.00), **22 lipca 2022 r.,** w godz. 14.00 do 18.00 (przerwa od godz. 16.00 do godz. 16.30), **23 lipca 2022 r.,** w godz. 10.00 do 13.00, **24 lipca 2022 r.,** w godz. 09.00 do 16.00 (przerwa od godz. 12.00 do godz. 13.00) odbędą się Regaty wioślarskie na Torze Regatowym w Kruszwicy, na **Jeziorze Gopło w km od 54+500 do 57+200,** które stanowi odcinek śródlądowej drogi wodnej, na połączeniu wodnym rzeka Warta – Kanał Bydgoski. Na czas trwania poszczególnych biegów organizator wystawi pływający lub brzegowy znak żeglugowy A.1, w odległości około 50 m od startu i mety toru regatowego. **W czasie trwania przerw pomiędzy poszczególnymi biegami organizator umożliwi przepłynięcie przez zamknięty odcinek drogi wodnej oczekującym statkom, zdejmując znak żeglugowy A.1.** [Komunikat nawigacyjny nr 8/2022 z 21.06.2022 r.](#)

Z dniem **8 kwietnia 2022 r.** otwiera się dla żeglugi administrowane śródlądowe drogi wodne na połączeniu wodnym Wisła – Odra oraz na połączeniu wodnym rzeka Warta – Kanał Bydgoski, **na odcinkach wskazanych poniżej:**

- I. na połączeniu wodnym Wisła – Odra
 - **Kanał Bydgoski** w km drogi wodnej od 014+800 do 038+900
 - **Noteć dolna** w km drogi wodnej od 038+900 do 176+200
- II. na połączeniu wodnym Warta – Kanał Bydgoski
 - **Kanał Ślesiński** w km drogi wodnej od 026+460 do 032+000
 - **Jezioro Gopło** w km drogi wodnej od 032+000 do 059+500
 - **Noteć górna** w km drogi wodnej od 059+500 do 121+600
 - **Kanał Górnonotecki** w km drogi wodnej od 121+600 do 146+600

Szczegółowe informacje dotyczące m.in. głębokości tranzytowych oraz śluzowania znajdują się w [komunikacie nawigacyjnym nr 1/2022.](#)

Komunikaty nawigacyjne dostępne są pod adresem: <http://bydgoszcz.wody.gov.pl/komunikaty-nawigacyjne>

RZGW w Gdańsku

W dniach 29-30.04.2022 otwarto sezon żeglugowy na drogach wodnych Regionu Wodnego Dolnej Wisły pozostających w zarządzie RZGW Gdańsk. Szczegółowe informacje znajdują się w komunikatach nawigacyjnych oraz codziennych informacjach żeglugowych publikowanych na stronie internetowej <https://gdansk.wody.gov.pl/komunikaty-nawigacyjne>

RZGW w Gliwicach

Od dnia **01.05.2022 r.** otwiera się dla żeglugi odcinek szlaku żeglugowego na **rzece Odrze w km 98+600 (Ujście Kanału Gliwickiego do rzeki Odry) – 129+850 (OH Rogów)** Odrzańskiej Drogi Wodnej. [Komunikat nawigacyjny nr 4/2022.](#)

Od dnia **28.03.2022 r.** otwarto dla żeglugi **Odrzańską Drogę Wodną (ODW) w km 51+000 (miasto Racibórz) – 98+600 (Ujście Kanału Gliwickiego do rzeki Odry), Kanał Gliwicki oraz Kanał Kędzierzyński.** [Komunikat nawigacyjny nr 2/2022.](#)

Od dnia **16.03.2022 r.** otwarto dla żeglugi **Odrzańską Drogę Wodną (ODW) w km 129+850 (OH Rogów) - 181+300 (OH Ujście Nysy – granica RZGW Gliwice).** [Komunikat nawigacyjny nr 1/2022.](#)

Komunikaty nawigacyjne dostępne są pod adresem: <https://gliwice.wody.gov.pl/komunikaty-nawigacyjne>

RZGW w Krakowie

Zgodnie z treścią komunikatu nawigacyjnego nr 15/2022, z dnia 22.06.2022 r. informujemy, że w **dniu 01.07.2022 r.** w godz. 10.00 – 14.00 na odcinku rzeki Wisły od km 87+500 do km 89+500 odbędzie się impreza kajakowa pod nazwą „Na Fali”. **Szlak żeglowny na rz. Wiśle na odcinku od km 87+500 do km 89+500 w dniu 01.07.2022 r. w godzinach 10.00 – 14.00 zostanie częściowo zamknięty**, a pływanie kajakami odbywać się będzie wzdłuż lewego brzegu rz. Wisły, w odległości nie większej niż 50 m od tego brzegu, tak aby szlak żeglowny pozostawał wolny przy brzegu prawym.

Zgodnie z treścią komunikatu nawigacyjnego nr 13/2022, z dnia 15.06.2022 r. informujemy, że **od dnia 14.06.2022 r.** szlak żeglugowy na rzece **Wiśle od km 61+200 (Tyniec) do km 79+150** jest oznakowany zgodnie z §5.02 Rozporządzenia Ministra Infrastruktury z dnia 28 kwietnia 2003 r. w sprawie przepisów żeglugowych na śródlądowych drogach wodnych (Dz.U z 2003 r. nr 212 poz. 2027) i odpowiada wymogom regulującym zasady uprawiania żeglugi w porze nocnej. Z żeglugi nocnej tymczasowo wyłączony jest odcinek **od km 79+150 do km 80-870 (stopień wodny Dąbie)** z uwagi na modernizację linii kolejowej, w tym mostu kolejowego przez rzekę Wisłę.

Zgodnie z treścią komunikatu nawigacyjnego nr 8 /2022, **od dnia 17.05.2022 r.** mogą nastąpić utrudnienia w żegludze, z uwagi na związane z niskimi przepływami w rzece okresowe uruchamianie progów piętrzącego Elektrowni w Połańcu zlokalizowanego **w km 223+650 rzeki Wisły**.

Zgodnie z treścią komunikatu nawigacyjnego nr 6 /2022, **od dnia 11.05.2022 r.** szlak żeglugowy na **rzece Wiśle w km 175+400 (ujście rzeki Nidy) do km 295+200 (ujście rzeki Sanny)** jest otwarty dla ruchu jednostek pływających.

Zgodnie z treścią komunikatu nawigacyjnego nr 5/2022 w związku z prowadzonymi pracami remontowymi **na stopniu wodnym Kościuszko, od dnia 9 maja 2022 r. do odwołania**, w robocze dni tygodnia: od poniedziałku do czwartku w godzinach 7.00 do 18.00 oraz w piątek w godzinach 7.00 do 15.00 wprowadza się następujące godziny śluzowań: w górę rzeki : 8.00, 11.15, 14.00, 16.00, 18.00; w dół rzeki : 9.30, 13.00, 15.30, 17.30.

Zgodnie z treścią komunikatu nawigacyjnego nr 3/2022 w związku z pracami remontowymi na kierownicy **stopnia Kościuszko do dnia 30.11.2022 r.** mogą wystąpić utrudnienia w żegludze.

Zgodnie z treścią komunikatu nawigacyjnego nr 1/2022 z dnia 03.01.2022 r. **od dnia 3 stycznia 2022 r. śluzy przy stopniach wodnych Dwory, Smolice, Łączany (Borek Szlachecki), Kościuszko, Dąbie i Przewóz** zostają otwarte dla żeglugi. Jednocześnie informujemy, że ważność traci komunikat nawigacyjny nr 36/2021.

Szlak żeglowny na odcinku **od km 0+600 do 92+600 Wisły** – odcinek otwarty dla żeglugi przy ograniczeniu jego parametrów.

W km 79+000 do km 80+900 mogą wystąpić dodatkowe utrudnienia w żegludze w związku z realizacją prac pn. „Prace na linii kolejowej E30 na odcinku Kraków Główny Towarowy – Rudzice wraz z dobudową torów linii aglomeracyjnej”. Na czas prowadzenia prac szlak żeglowny oznakowany został dodatkowymi znakami żeglugowymi, a odcinek drogi wodnej **od km 79+100 do km 80+900 (Stopień Wodny Dąbie)** zostanie wyłączony z uprawiania żeglugi nocnej i oznakowany sygnalizacją świetlną.

Od km 92+600 do km 175+400 – odcinek otwarty dla żeglugi. Wymagana głębokość tranzytowa wynosząca 1,6 m lokalnie nie jest zachowana.

Od km 175+400 do km 295+200 – odcinek otwarty dla żeglugi.

Komunikaty nawigacyjne dostępne są pod adresem: <http://krakow.wody.gov.pl/komunikaty-nawigacyjne>

RZGW w Lublinie

Z uwagi na obecną sytuację hydrologiczną głębokość tranzytowa drogi wodnej rzeki Bug w km 42+200 - 224+200 wynosi 40 cm przy stanie wody na wodowskazach: Zabuże - 256 cm, Frankopol 94 cm i Małkinia Górna - 154 cm. Szczegóły w [komunikacie nawigacyjnym nr 2/2022](#).

Oznakowanie szlaku żeglownego zostało wystawione na **rzece Bug od km 42+000 do 224+200**. W związku z powyższym wyżej wymieniony odcinek drogi wodnej jest od dnia 28 kwietnia otwarty. Szczegóły w [komunikacie nawigacyjnym nr 1/2022](#).

Komunikaty nawigacyjne dostępne są pod adresem: <http://lublin.wody.gov.pl/komunikaty-nawigacyjne>

RZGW w Poznaniu

Na obszarze administrowanym przez RZGW w Poznaniu otwarte dla żeglugi są wszystkie drogi wodne, tj.: rz. Warta w km 0+000 – 406+600 i Kanał Ślesiński w km 0+000 – 26+460, **za wyjątkiem rz. Warty w km 209+500 – 216+000 w dniach 27, 28, 30 czerwca** w wybranych godzinach (Komunikat 20/2022).

Komunikaty nawigacyjne dostępne są pod adresem: <http://poznan.wody.gov.pl/komunikaty-nawigacyjne>

RZGW w Szczecinie

Z powodu prac przy filarze mostu kolejowego **w Kostrzynie nad Odrą km 615,10 rzeki Odry w terminie od 27.06.2022 r. do 30.09.2022 r. dojdzie będzie do utrudnień w ruchu żeglugowym**. Szlak zostanie oznakowany

zgodnie z obowiązującymi przepisami żeglugowymi. Prosimy o zachowanie szczególnej ostrożności przechodząc wskazanym rejonem.

Z powodu występujących niskich stanów wody, które uniemożliwiają określenie parametrów eksploatacyjnych I, II i III odcinka rzeki Odrę tj. od km 542,4 (ujście rzeki Nysy Łużyckiej) do km 667,2 (m. Hohensaaten) administracja drogi wodnej do odwołania zaprzestaje wykonywania sondowań i kontroli wskazanych odcinków drogi wodnej. Powyższe odcinki drogi wodnej należy przekraczać z najwyższą ostrożnością. [Szczegóły w komunikatach 14/2022, 16/2022.](#)

Awarii uległ niemiecki maszt radiowy systemu NIF (Der Nautische Informationsfunk) na Odrze Zachodniej w m. Mescherin. Z powodu awarii będzie dochodzić do zakłóceń w komunikacji radiowej z jednostkami pływającymi. Kontakt z głównym urzędem w Magdeburgu możliwy jest tylko pod numerem: 0391 598 198 250.

W związku z pracami budowlanymi na zwodzonym moście kolejowym w km 733,7 rzeki Regalicy w terminie od 22.02.2022 r. do odwołania dochodzić będzie do utrudnień w ruchu żeglugowym. Szczegóły w [komunikacie 09/2022](#). Dodatkowo prosimy o zapoznanie się z [komunikatem nr 36/2021](#) informującym o obecnej organizacji ruchu.

W związku z rozpoczęciem prac modernizacyjnych zabudowy hydrotechnicznej (ostrogi) na rzece Odrze w km 581,0 – 585,7, 604,0 – 605,0, 612,7 – 614,8, 645,5 – 663,0 do odwołania zostanie wystawione tymczasowe oznakowanie nawigacyjne. Przechodząc wskazanym rejonem prosimy o zachowanie szczególnej ostrożności. Szczegóły w komunikatach: [nr 07/2022](#) i [nr 08/2022](#).

Z powodu prac remontowych od 01.02.2022 r. zamyka się przejście pod mostem nad Kanałem Zielonym. Zalecamy poruszanie się alternatywnymi drogami wodnymi prowadzącymi przez rzekę Odrę Zachodnią, Przekop Parnicki i rzekę Parnicę. [Szczegóły w komunikacie nr 04/2022.](#)

Śluza Schwedt jest całkowicie zamknięta dla żeglugi, a ponadto śluzy: Lehnitz, Hohensaaten Ost, Hohensaaten West pracują jedynie w godz.: 07:00 – 14:30. Graniczny odcinek rzeki Odrę należy przekraczać z najwyższą ostrożnością.

Na moście w Siekierkach km 653+900 rzeki Odrę są prowadzone prace remontowe z częściowym zamknięciem przęsła żeglownego. Szczegóły w [komunikacie 16/2021](#). Proszę zachować szczególną ostrożność przechodząc wskazanym rejonem.

Zakład Linii Kolejowych w Szczecinie informuje, że w terminie od 12.06.2022 do 03.09.2022 obowiązywać będzie nowy harmonogram otwarcia mostu zwodzonego w Podjuchach km 733,7 rzeki Regalicy. Nowy harmonogram można pobrać [tutaj](#).

Komunikaty nawigacyjne dostępne są pod adresem: <https://szczecin.wody.gov.pl/komunikaty-nawigacyjne>

RZGW w Warszawie

Ze względu na konieczność przeprowadzenia niezbędnych prac remontowych Śluza Włocławek jest nieczynna. Przewidywany termin przywrócenia śluzy do eksploatacji: 1 sierpnia 2022 r. O zakończeniu robót i otwarciu śluzy poinformujemy oddzielnym Komunikatem Nawigacyjnym. Szczegóły dostępne są pod adresem: [Komunikat Nawigacyjny 28 2022](#)

Informujemy o utrudnieniach żeglugowych związanych z pozostałościami po budowie w rejonie mostu Południowego na Wiśle w Warszawie, w km 500 szlaku żeglownego Wisły. Ze względu na niebezpieczne elementy konstrukcyjne pozostawione w korycie Wisły w rejonie przęsła żeglownego, droga wodna Wisły w rejonie mostu Południowego w km 500 szlaku żeglownego Wisły jest zamknięta do czasu usunięcia omawianych przeszkód. Otwarcie drogi wodnej Wisły w rejonie mostu Południowego zostanie ogłoszone oddzielnym komunikatem nawigacyjnym. Szczegóły dostępne są pod adresem: [komunikat nawigacyjny 23/2022](#).

Oznakowanie nawigacyjne zostało wystawione na drodze wodnej Narwi w km 62+800 – 83+500, to znaczy od rejonu Pułtuska do ujścia Orzyca. W związku z powyższym droga wodna Narwi w km 62+800 – 83+500 jest od dnia 10 maja 2022 r. otwarta. Szczegóły w [komunikacie nawigacyjnym 22/2022](#).

Oznakowanie nawigacyjne zostało wystawione na drodze wodnej Wisły w km 456+700 – 500+000, to znaczy od ujścia Pilicy do mostu Południowego w Warszawie. W związku z powyższym **droga wodna Wisły w km 456+700 – 500+000 jest od dnia 10 maja 2022 r. otwarta**. Szczegóły w [komunikacie nawigacyjnym 21/2022](#).

Oznakowanie nawigacyjne zostało wystawione na drodze wodnej Wisły w km 431+900 – 456+700, to znaczy od ujścia Radomki do ujścia Pilicy. W związku z powyższym droga wodna Wisły w km 431+900 – 456+700 jest od dnia 2 maja 2022 r. otwarta. Szczegóły w [komunikacie nawigacyjnym 20/2022](#).

Oznakowanie nawigacyjne zostało wystawione na drodze wodnej Wisły w km 520+300 – 551+000, to znaczy od wejścia do Kanału Żerańskiego do ujścia Narwi. W związku z powyższym droga wodna Wisły w km 520+300 – 551+000 jest od dnia 29 kwietnia 2022 r. otwarta. Szczegóły w [komunikacie nawigacyjnym 19/2022](#)

Droga wodna **Kanału Żerańskiego w km 0+000 – 17+200**, to znaczy na całej długości od Wisły do Jeziora Zegrzyńskiego, jest **od dnia 21 kwietnia 2022 r. otwarta**. Szczegóły dostępne w [komunikacie nawigacyjnym 18/2022](#).

Oznakowanie nawigacyjne zostało wystawione na drodze wodnej Wisły w km 551 – 590, to znaczy od rejonu Wyszogrodu we Włocławku do rejonu Kępy Ośnickiej. W związku z powyższym **droga wodna Wisły w km 551 – 590 jest od dnia 21 kwietnia 2022 r. otwarta**. Szczegóły dostępne w [komunikat nawigacyjny 16/2022](#)

Śluza Żerań pracuje zgodnie z następującymi zasadami:

- czynna codziennie od poniedziałku do niedzieli i w dni świąteczne w godzinach: 7.00 – 15.00,
- w miesiącach od maja do września – w każdy piątek, sobotę, niedzielę i święto czas pracy śluzy wydłużony do godziny 19.00,
- ostatnie śluzowanie rozpoczyna się nie później niż na pół godziny przed końcem czasu pracy śluzy, to znaczy odpowiednio o 14.30 albo 18.30, ze względu na długi czas trwania śluzowania.

Oznakowanie nawigacyjne zostało wystawione na drodze wodnej Wisły w km 620 – 646, to znaczy od rejonu Kępy Ośnickiej do rejonu ujścia Skrwy na Zbiorniku Wodnym Włocławek. W związku z powyższym **droga wodna Wisły w km 620 – 646 jest od dnia 6 kwietnia 2022 r. otwarta**. Szczegóły w [komunikacie nawigacyjnym nr 13/2022](#).

Oznakowanie nawigacyjne zostało wystawione na drodze wodnej Bugu w km 00+000 – 42+000, to znaczy od ujścia do Narwi do ujścia Liwca. W związku z powyższym **droga wodna Bugu w km 00+000 – 42+000, jest od dnia 4 kwietnia 2022 r. otwarta**. Szczegóły w [komunikacie nawigacyjnym nr 11/2022](#).

Oznakowanie nawigacyjne zostało wystawione na drodze wodnej Narwi w km 29+020 – 38+000, to znaczy od mostu drogowego w Zegrzu do ujścia Bugu. W związku z powyższym **droga wodna Wisły w Warszawie w km 29+020 – 38+000, jest od dnia 4 kwietnia 2022 r. otwarta**. Szczegóły w [komunikacie nawigacyjnym 10/2022](#).

Oznakowanie nawigacyjne zostało wystawione na drodze wodnej Wisły w km 590 – 620, to znaczy od rejonu Wyszogrodu we Włocławku do rejonu Kępy Ośnickiej. W związku z powyższym **droga wodna Wisły w Warszawie w km 590 – 620 jest od dnia 4 kwietnia 2022 r. otwarta**. Szczegóły w [komunikacie nawigacyjnym nr 09/2022](#).

W rejonie **km 513+500 drogi wodnej Wisły, tj. między Mostem Świętokrzyskim, a Śląsko-Dąbrowskim w Warszawie trwają roboty związane z budową mostu pieszo-rowerowego przez Wisłę**. W związku z powyższym, ze względu na ruch jednostek pływających Wykonawcy oraz trwające prace budowlane osoby korzystające z drogi wodnej Wisły w omawianym rejonie proszone są o zachowanie szczególnej ostrożności. Szczegóły dostępne w [komunikacie nawigacyjnym nr 08/2022](#).

Oznakowanie nawigacyjne zostało wystawione na drodze wodnej Wisły w km 646 – 675, to znaczy na Zbiorniku Wodnym Włocławek od rejonu ujścia Skrwy do Stopnia Wodnego we Włocławku. W związku z powyższym **droga wodna Wisły w Warszawie w km 646 – 675 jest od dnia 1 kwietnia 2022 r. otwarta**. Szczegóły w [komunikacie nawigacyjnym nr 7/2022](#).

Oznakowanie nawigacyjne zostało wystawione na drodze wodnej Wisły w km 675 – 680, to znaczy od Stopnia Wodnego we Włocławku do ujścia Zgłowiączki. W związku z powyższym **droga wodna Wisły w Warszawie w km 675 – 680 jest od dnia 30 marca 2022 r. otwarta**. Szczegóły w [komunikacie nawigacyjnym nr 6/2022](#).

Oznakowanie nawigacyjne zostało wystawione na drodze wodnej Wisły w km 295+200 – 431+900, to znaczy od ujścia Sanny do ujścia Radomki. W związku z powyższym **droga wodna Wisły w Warszawie w km 295+200 – 431+900 jest od dnia 30 marca 2022 r. otwarta**. Szczegóły dostępne są pod adresem: [komunikat nawigacyjny 05/2022](#)

W związku z wybudowaniem tymczasowego progu podpiętrzającego wodę dla Elektrowni Kozienice, **szlak żeglowny w km 425+950 rzeki Wisły w okolicy miejscowości Świerże Górne pozostaje zamknięty**. Informacje na temat możliwości pokonania progu przez jednostki pływające dostępne są na stronie internetowej Enea S.A. Szczegóły dostępne są pod adresem: [komunikat nawigacyjny 04/2022](#)

Pływające oznakowanie nawigacyjne zostało wystawione na drodze wodnej **Wisły w km 500+000 – 507+100**, to znaczy od Mostu Południowego do Mostu Siekierkowskiego w Warszawie. W związku z powyższym **droga wodna Wisły w Warszawie na odcinku od Mostu Południowego do Mostu Siekierkowskiego w Warszawie jest od dnia 21 marca 2022 r. otwarta**. Szczegóły dostępne są pod adresem: [komunikat nawigacyjny nr 03/2022](#)

Pływające oznakowanie nawigacyjne zostało wystawione na drodze wodnej **Wisły w km 515+600 – 520+300**, to znaczy od Mostu Gdańskiego do wejścia Kanału Żerańskiego w Warszawie. W związku z powyższym **droga wodna Wisły w Warszawie na odcinku od Mostu Gdańskiego do wejścia do Kanału Żerańskiego jest od dnia 18 marca 2022 r. otwarta**. Szczegóły dostępne są pod adresem: [komunikat nawigacyjny nr 02/2022](#).

Pływające oznakowanie nawigacyjne zostało wystawione na drodze wodnej **Wisły w km 507+100 – 515+600**, to znaczy od mostu Siekierkowskiego do mostu Gdańskiego w Warszawie. W związku z powyższym **droga wodna Wisły w Warszawie na odcinku od mostu Siekierkowskiego do Gdańskiego jest od dnia 5 stycznia 2022 r. otwarta**. Głębokość tranzytowa na omawianym odcinku jest w dniu 5 stycznia 2022 r. równa 3,5 m, przy stanie wody 210 cm na wodowskazie Warszawa-Bułwary. Aktualny stan wody dostępny jest pod adresem: <https://hydro.imgw.pl/>. Szczegóły w [komunikacie nawigacyjnym nr 01/2022](#).

Komunikaty nawigacyjne dostępne są pod adresem: <http://warszawa.wody.gov.pl/komunikaty-nawigacyjne>

RZGW we Wrocławiu

Odrzańska Droga Wodna jest otwarta dla żeglugi.

Najnowsze komunikaty nawigacyjne:

Od dnia 31.05.2022 r. do odwołania trwa przebudowa mostu drogowego w Krośnie Odrzańskim **w km 514+100 rzeki Odry** wszystkie jednostki pływające chcące przejść przez wskazany rejon są zobowiązane do powiadomienia 4 godz. przed podejściem jednostkę prowadząca roboty tj. BIZON-O-155. [Komunikat nawigacyjny nr 18/2022](#).

Z powodów technicznymi od dnia 18.05.2022 służa Ratowice będzie służowała jednostki zawodowe w godz. 07:00-17:00 natomiast jednostki sportowe i turystyczne będą służowane dwa razy dziennie o godz. 10:00 i 16:00 oraz jeżeli będzie taka możliwość za każdym razem przy służowaniu jednostek zawodowych. [Komunikat nawigacyjny nr 17/2022](#).

Komunikaty nawigacyjne dostępne są pod adresem: <https://wroclaw.wody.gov.pl/komunikaty-nawigacyjne> i <https://wroclaw.wody.gov.pl/sytuacja-hydrologiczno-nawigacyjna>.

11. Inne informacje.

Brak.

Komunikat o sytuacji hydrologicznej został opracowany na podstawie danych z regionalnych zarządów gospodarki wodnej (RZGW) oraz z państwowej służby hydrologiczno-meteorologicznej IMGW-PIB przez:

Anna Sobotka

Centrum Operacyjne Ochrony Przeciwpowodziowej

Krajowy Zarząd Gospodarki Wodnej

Państwowe Gospodarstwo Wodne Wody Polskie