

INFORMACJA O SYTUACJI HYDROLOGICZNO–METEOROLOGICZNEJ W POLSCE

z dnia 18 lutego 2022 r.

1. Ostrzeżenia hydrologiczne

W dniu 18 lutego 2022 r. (na godz. 11:00) **obowiązują ostrzeżenia hydrologiczne¹ 2 stopnia** dotyczące **wezbrań z przekroczeniem stanów ostrzegawczych**:

– **województwo pomorskie** (Wybrzeże wschodnie i morskie wody wewnętrzne RP) – od godz. 18:00 dnia 16.02.2022 r. do godz. 12:00 dnia 18.02.2021 r.;

W związku z wysokim napełnieniem Bałtyku (16.02.2022 - 556 cm) oraz prognozowanym silnym wiatrem z sektora zachodniego na Wybrzeżu Wschodnim przewiduje się wahania i wzrosty poziomów wody powyżej stanów ostrzegawczych, lokalnie z możliwością osiągnięcia stanów alarmowych.

– **województwo zachodniopomorskie** (wody Zalewu Szczecińskiego) – od godz. 03:00 dnia 17.02.2022 r. do godz. 18:00 dnia 18.02.2021 r.;

W związku z wysokim napełnieniem Bałtyku (16.02.2022 - 556 cm) oraz prognozowanym silnym wiatrem z sektora zachodniego na Zalewie Szczecińskim przewiduje się wahania i wzrosty poziomów wody powyżej stanów ostrzegawczych, lokalnie z możliwością osiągnięcia stanów alarmowych.

– **województwo mazowieckie** (Zlewnia Bzury) – od godz. 10:00 dnia 17.02.2022 r. do godz. 12:00 dnia 18.02.2021 r.;

W związku ze spływem wód opadowych w zlewni Bzury przewiduje się wzrosty stanu wody w strefie wody wysokiej, przy przekroczonym stanie ostrzegawczym na Mrodze w Bielawach.

– **województwo mazowieckie** (zlewnia Iłżanki, Liwca, Wkry) – od godz. 10:30 dnia 17.02.2022 r. do godz. 12:00 dnia 18.02.2021 r.;

W związku ze spływem wód opadowych w zlewni Iłżanki, Liwca i Wkry przewiduje się wzrosty stanu wody w strefie wody wysokiej, przy przekroczonym stanie ostrzegawczym na Wkrze w Trzcińcu i na Mławce w Szeńsku. Przewiduje się przekroczenia stanów ostrzegawczych na Iłżance w Kazanowie, na Liwcu w Zaliwiu-Piegawkach.

– **województwo małopolskie, śląskie** (zlewnie: Małej Wisły wraz ze zb. Goczałkowice, Przemszy, Brynicy i Soły wraz z kaskadą zbiorników) – od godz. 11:07 dnia 17.02.2022 r. do godz. 12:00 dnia 18.02.2021 r.;

W związku ze spływem wód opadowo-roztopowych prognozowany jest wzrost poziomu wody, lokalnie do strefy stanów wysokich. Punktowo spodziewane są przekroczenia stanów ostrzegawczych. W zlewni Brynicy punktowo istnieje możliwość przekroczenia stanów alarmowych.

– **województwo warmińsko-mazurskie** (zlewnie Pisy, Łyny i Węgorapy) – od godz. 15:00 dnia 17.02.2022 r. do godz. 15:00 dnia 18.02.2021 r.;

W związku ze spływem wód opadowych w zlewniach Pisy, Łyny i Węgorapy przewiduje się wzrosty stanów wody w strefie wody wysokiej. Przewiduje się przekroczenie stanu ostrzegawczego na Węgorapie w Węgorzewie i w Mieduniskach. Na Pisie w Giżycku stan będzie układał się w strefie stanu około ostrzegawczego.

– **województwo warmińsko-mazurskie** (rzeka Bauda) – od godz. 18:31 dnia 17.02.2022 r. do godz. 15:00 dnia 18.02.2021 r.;

W związku ze spływem wód opadowych, na rzece Baudzie stany wody będą układały się powyżej stanu ostrzegawczego, początkowo z tendencją wzrostową.

– **województwo świętokrzyskie** (zlewnie: Nida, Czarnej (Staszowskiej), Koprzywianki oraz Kamiennej wraz ze zb. Brody Łżeckie) – od godz. 20:33 dnia 17.02.2022 r. do godz. 12:00 dnia 18.02.2021 r.;

W związku z dalszym spływem wód opadowych, a miejscami opadowo-roztopowych, prognozowane są wzrosty poziomu wody w strefie stanów wysokich, z lokalnymi przekroczeniami stanów ostrzegawczych również w kolejnych profilach wodowskazowych. Możliwe są punktowe i krótkotrwałe osiągnięcia stanów alarmowych.

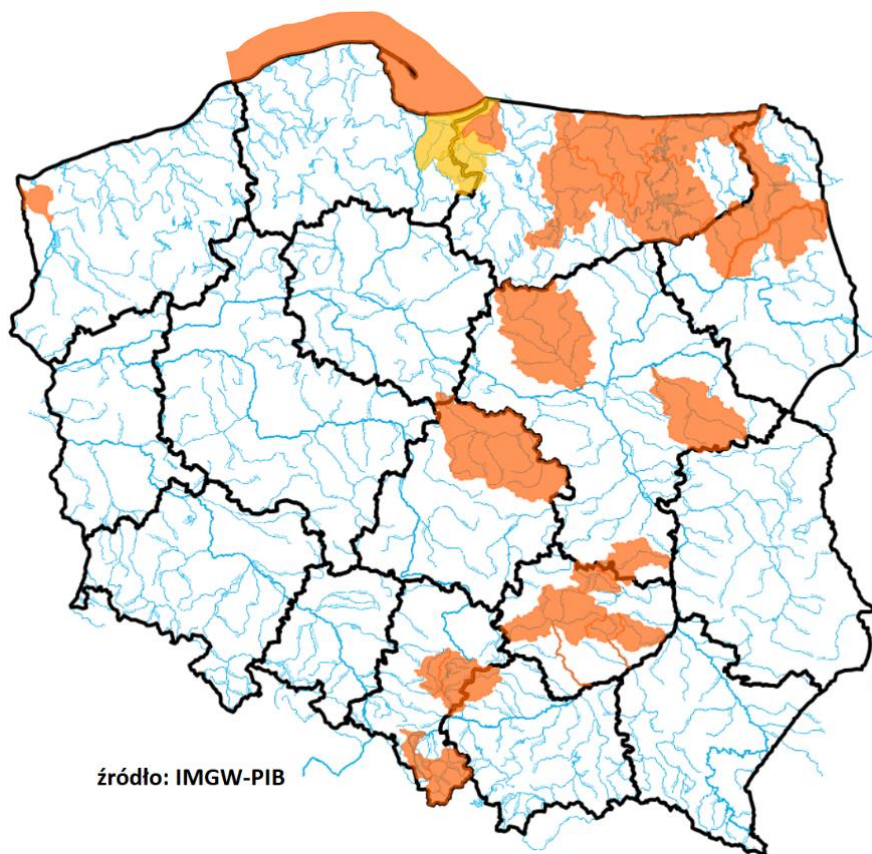
– **województwo podlaskie** (zlewnia Biebrzy) – od godz. 08:00 dnia 18.02.2022 r. do godz. 12:00 dnia 19.02.2021 r.;

W związku ze spływem wód opadowych w zlewni Biebrzy przewiduje się wzrosty stanu wody w strefie wody wysokiej, z przekroczeniem stanów ostrzegawczych na Sidrze w Harasimowiczach i na Biebrzy w Dębowie. Obecne przekroczenia stanów ostrzegawczych i alarmowych będą się utrzymywały.

W dniu 18 lutego 2022 r. (na godz. 11:00) **obowiązują ostrzeżenia hydrologiczne¹ 1 stopnia** dotyczące **gwałtownych wzrostów stanu wody**:

– **województwo pomorskie, warmińsko-mazurskie** (Elbląg, Ujście Nogatu, Zalew Wiślany, Zalew Wiślany do Nogatu) – od godz. 12:00 dnia 17.02.2022 r. do godz. 00:00 dnia 19.02.2021 r.;

W związku z wysokim napełnieniem Bałtyku (17.02.2022r. - 547 cm) oraz prognozowanym silnym wiatrem z sektora zachodniego na Żuławach i Zalewie Wiślanym przewiduje się wzrosty poziomów wody w strefie wody wysokiej, lokalnie z możliwością przekroczenia stanów ostrzegawczych.



2. Ostrzeżenia meteorologiczne

W dniu 18 lutego 2022 r. (na godz. 11:00) **nie obowiązują ostrzeżenia meteorologiczne¹**.

¹ Źródłem prezentowanych danych są informacje zbierane i przetwarzane przez państwową służbę hydrologiczno-meteorologiczną, którymi rozporządza „IMGW- PIB”

3. Przekroczenia stanów alarmowych i ostrzegawczych

W dniu 18 lutego 2022 r. (na godz. 11:00) zanotowano przekroczenie stanu alarmowego:

- na 4 stacjach wodowskazowych w dorzeczu Wisły.

W dniu 18 lutego 2022 r. (na godz. 11:00) zanotowano przekroczenie stanu ostrzegawczego:

- na 23 stacjach wodowskazowych w dorzeczu Wisły,
- na 17 stacjach wodowskazowych w dorzeczu Odry,
- na 1 stacji wodowskazowej w dorzeczu Przymorza

Nazwa stacji	Rzeka	Województwo	Stan wody [cm]	Zmiana w ciągu doby (od 06 do 06 UTC)	Stan ostrzegawczy [cm]	Stan alarmowy [cm]
OSETNO	Barycz	dolnośląskie	263	-7	260	330
SZALEJÓW DOLNY	Bystrzyca Dusznicka	dolnośląskie	167	26	160	180
KORZEŃSKO	Orla	dolnośląskie	253	-2	220	260
GORZUCHÓW	Ścinawka	dolnośląskie	137	54	120	160
KRZYŻANOWICE	Widawa	dolnośląskie	154	0	150	200
ZBYTOWA	Widawa	dolnośląskie	342	-1	310	350
MAŁOWA GÓRA	Krzna	lubelskie	325	-3	310	350
GRABNO	Grabia	łódzkie	237	0	230	280
ŁASK	Grabia	łódzkie	163	-2	160	180
BIELAWY	Mroga	łódzkie	313	5	310	360
ŻUKÓW	Bzura	mazowieckie	313	-6	300	350
SZREŃSK	Mławka	mazowieckie	151	25	130	180
BIAŁOBRZEGI	Pilica	mazowieckie	228	-2	200	250
KRUBICE	Utrata	mazowieckie	224	0	220	280
TRZCINIEC	Wkra	mazowieckie	294	-1	280	330
KRZYWA GÓRA	Budkowiczanka	opolskie	185	25	170	240
OSOWIEC	Biebrza	podlaskie	405	1	400	430
RAJGRÓD	Jegrznia	podlaskie	178	3	140	160
RAJGRÓD	Jez. Rajgrodzkie	podlaskie	246	2	225	240
PLOSKI	Narew	podlaskie	332	-3	330	370
BIAŁOBRZEGI	Netta	podlaskie	212	3	200	240
HARASIMOWICZE	Sidra	podlaskie	592	47	590	620
GDAŃSK - SOBIESZEWO	Martwa Wisła	pomorskie	550	5	550	570
BRYNICA	Brynica	śląskie	200	40	180	200
SŁOWIK	Bobrza	świętokrzyskie	288	46	260	300
STASZÓW	Czarna	świętokrzyskie	250	34	220	260
JANUSZEWICE	Czarna (Włoszczowska)	świętokrzyskie	373	16	320	400
DALESZYCE	Czarna Nida	świętokrzyskie	255	116	200	260
BZIN	Kamienna	świętokrzyskie	197	28	180	230
WĄCHOCK	Kamienna	świętokrzyskie	146	39	140	190
KOPRZYWNICA	Koprzywnianka	świętokrzyskie	305	72	290	360
MOCHA	Łagowianka	świętokrzyskie	432	97	370	420
NOWE SADŁUKI	Bauda	warmińsko-mazurskie	306	141	300	390

RODZONE	Drwęca	warmińsko-mazurskie	282	3	280	320
JURKISZKI	Gołdapa (Jarka)	warmińsko-mazurskie	180	52	180	210
GIŻYCKO	Pisa (Kanał Giżycki)	warmińsko-mazurskie	131	1	130	150
WĘGORZEWO	Węgorapa	warmińsko-mazurskie	255	12	250	280
ODOLANÓW	Barycz	wielkopolskie	94	17	90	120
DĄBIE	Ner	wielkopolskie	271	-3	250	300
DĘBE	Swędrnia	wielkopolskie	244	0	220	250
KOŁO	Warta	wielkopolskie	345	-	340	390
ŁĄD	Warta	wielkopolskie	345	-	330	370
PYZDRY	Warta	wielkopolskie	416	-1	410	450
ŚREM	Warta	wielkopolskie	401	1	400	460
TRZEBIEŻ	Zalew Szczeciński	zachodniopomorskie	540	14	540	560

Zanotowano opady o dużej wydajności.

OPADY O DUŻEJ WYDAJNOŚCI NA STACJACH METEOROLOGICZNYCH IMGW-PIB						
Województwo	Wartość maksymalnej sumy dobowej opadu*	Stacja, na której wystąpiła maksymalna suma dobowego opadu*	Liczba stacji z sumą opadu powyżej 20 mm	Liczba wszystkich stacji, na których wystąpił opad	Udział procentowy stacji z sumą opadu powyżej 20 mm	Udział procentowy stacji, na których wystąpił opad
	[mm]	-	-	-	[%]	[%]
dolnośląskie	-	-	0	82	0	94
kujawsko-pomorskie	-	-	0	10	0	100
lubelskie	-	-	0	19	0	100
lubuskie	-	-	0	6	0	60
łódzkie	-	-	0	22	0	95
małopolskie	21	POLANA CHOCHOŁOWSKA	1	95	1	92
mazowieckie	-	-	0	16	0	94
opolskie	-	-	0	18	0	81
podkarpackie	22	STUPOSIANY	2	57	3	89
podlaskie	-	-	0	32	0	97
pomorskie	-	-	0	26	0	100
śląskie	21	SOBLÓWKA	2	64	3	95
świętokrzyskie	22	NOWA SŁUPIA	1	26	3	100
warmińsko-mazurskie	-	-	0	23	0	92
wielkopolskie	-	-	0	27	0	90
zachodniopomorskie	-	-	0	23	0	95

4. Pogotowia i alarmy przeciwpowodziowe.

Nazwa organu ogłaszającego i odwołującego	Obszar obowiązywania	Pogotowie/alarm przeciwpowodziowy	Data i godzina wprowadzenia	Data i godzina odwołania
Starosta Piaseczyński	gminy: Konstancin-Jeziorna, Piaseczno	POGOTOWIE	01.02.2022 godz. 12.00	-
Burmistrz Miasta i Gminy Radków	Miejscowości: Karłów i Pasterka	POGOTOWIE	17.02.2022 godz. 09.05	

5. Informacja o zagrożeniach.

Możliwość wzrostu stanów wody spowodowana spływem wód opadowo-roztopowych.

6. Wskazanie działań niezbędnych do podjęcia w ciągu najbliższej doby.

Monitorowanie sytuacji hydrologiczno-meteorologicznej oraz pracy zbiorników wodnych.

7. Aktualna sytuacja hydrologiczna¹.

Dorzecze Wisły

Stany wody w dorzeczu Wisły układają się w strefie wody średniej i wysokiej, lokalnie niskiej. Stan wysoki zanotowano na Brynicy, Sole, Nidzie, Wieprzu, Bystrzycy, Radomce, Narwi, Supraśli, Biebrzy, Omulwi, Orzycu, Krznie, Wkrze, Bzurze, Drwęcy i Brdzie oraz lokalnie na Wiśle, Przemszy, Rabie, Białej Tarnowskiej, Wisłocze, Sanie, Wisłoku, Kamiennej, Pilicy, Pisie, Bugu i Liwcu.

Dorzecze Odry

Stany wody w dorzeczu Odry układają się głównie w strefie wody średniej i wysokiej, lokalnie niskiej. Stan wysoki zanotowano na Widawie, Baryczy, Nerze, Prośnie, Gwdzie, Drawie i Inie oraz lokalnie na Odrze, Małej Panwi, Nysie Kłodzkiej, Bystrzycy, Strzegomce, Kaczawie, Bobrze, Kwisie, Nysie Łużyckiej i Warcie. Stan niski obserwowano lokalnie na Bystrzycy i Noteci.

Dorzecza rzek Przymorza, Pregoty i Niemna

Stany wody w dorzeczach Przymorza, Pregoty i Niemna układają się głównie w strefie wody wysokiej. Stan średni obserwowano lokalnie na Łynie.

Morze Bałtyckie, Zalew Szczeciński i Zalew Wiślany

Poziom wody na stacjach morskich układu w strefie wody wysokiej, a lokalnie średniej.

¹ Źródłem prezentowanych danych są informacje zbierane i przetwarzane przez państwową służbę hydrologiczno-meteorologiczną, którymi rozporządza „IMGW–PIB”.

Obszar administrowany przez RZGW w Białymstoku

W ciągu minionej doby w regionie wodnym Narwi oraz Łyny i Węgorapy odnotowano opady atmosferyczne średnio od ok. 4 mm do 9 mm w zlewni Narwi, Biebrzy oraz Łyny i Węgorapy. Największy opad odnotowano na stacji meteorologicznej Węgorzewo rz. Węgorapa 11 mm.

W zlewni **Narwi i Biebrzy** obserwowano lokalne wahania związane z pracą urządzeń hydrotechnicznych oraz wzrosty spowodowane spływem wód opadowych. Największy spadek odnotowano na SW Supraśl rz. Supraśl 12 cm. Stany wód utrzymują się w strefie wody wysokiej i lokalnie średniej. Na rzekach: Narew SW Ploski, Osowiec SW Biebrza i Białostrzegi SW Netta występuje stan ostrzegawczy. Na rzekach Jegrznia SW Rajgród i Rajgród SW Jez. Rajgrodzkie występuje stan alarmowy.

W zlewniach **Łyny i Węgorapy** obserwowano stabilizację i lokalne wahania związane z pracą urządzeń hydrotechnicznych oraz wzrosty związane ze spływem wód opadowych. Stany wód utrzymują się w strefie wody wysokiej i średniej. Na rzece Węgorzewo SW Węgorapa występuje stan ostrzegawczy.

Na **Wielkich Jeziorach Mazurskich** stany wód utrzymują się w strefie wody wysokiej. Na rzece Pisa SW Giżycko (Kanał Giżycki) występuje stan ostrzegawczy.

W **zlewni Narwi i Biebrzy** przewiduje się wahania i wzrosty związane ze spływem wód opadowych i pracą urządzeń hydrotechnicznych. Stany wód utrzymają się w strefie wody wysokiej i lokalnie średniej. Stan ostrzegawczy na rzekach Narew SW Ploski, Osowiec SW Biebrza i Białostrzegi SW Netta będzie się utrzymywał jak również stan alarmowy na rzekach Jegrznia SW Rajgród, Rajgród SW Jez. Rajgrodzkie. Na rzece Pisa SW Giżycko (Kanał Giżycki) będzie utrzymywał się stan ostrzegawczy. Możliwe przekroczenie stanu ostrzegawczego na rzece Sidra SW Harasimowicze i rzece Biebrza SW Dębowo, zgodnie z wydanym ostrzeżeniem hydrologicznym.

W zlewniach **Łyny i Węgorapy** przewiduje stabilizację oraz lokalne wahania i wzrosty związane z pracą urządzeń hydrotechnicznych i spływem wód opadowych. Stany wód utrzymają się w strefie wody wysokiej i średniej. Na rzece Węgorzewo SW Węgorapa będzie utrzymywał się stan ostrzegawczy.

Na najbliższą dobę IMGW-PIB prognozuje w dzień zachmurzenie duże z większymi przejaśnieniami. Przelotne opady deszczu, deszczu ze śniegiem i śniegu. Temperatura maksymalna od 3°C do 6°C. Wiatr umiarkowany, okresami dość silny, w porywach do około 65 km/h, wieczorem słabnący, z kierunków zachodnich. W nocy zachmurzenie duże z większymi przejaśnieniami. Okresami opady deszczu, deszczu ze śniegiem, lokalnie śniegu. W drugiej połowie nocy miejscami możliwe burze. Temperatura minimalna od 0°C do 2°C. Wiatr początkowo na ogół słaby, stopniowo wzmagający się do umiarkowanego i dość silnego, przejściowo silnego, od 25 km/h do 40 km/h, nad ranem w porywach nawet do 90 km/h, a lokalnie do 100 km/h, południowy i południowo-zachodni.

Zjawiska lodowe:

Narew: brak.

Obszar administrowany przez RZGW w Bydgoszczy

W ciągu minionej doby w Regionie Wodnym Noteci zanotowano opady atmosferyczne, maksymalnie 9 mm na stacji Drezdenko w zlewni Noteci Dolnej.

W zlewni rzeki Noteci stany wody układają się w strefie stanów niskich, średnich oraz wysokich.

Na Kanale Bydgoskim odnotowano wzrosty sięgające 8 cm na SW Osowa Góra i SW Nakło Wschód.

Na rzece Dolnej Skanalizowanej Noteci od m. Nakło nad Notecią do m. Ujście wystąpiły wzrosty do 18 cm na SW Krostkowo i 8 cm na SW Gromadno, a także do 14 cm w m. Białośliwie i 13 cm w m. Ujście, strefa stanów niskich i średnich, lokalnie wysokich.

Poniżej m. Ujście, na pozostałym odcinku DSN zaobserwowano lokalny wzrost do 10 cm w m. Czarnków, strefa stanów niskich i średnich.

Na rzece Noteci swobodnie płynącej zarejestrowano wzrosty do 9 cm w m. Krzyż, strefa stanów średnich i wysokich.

Na rzece Górnej Skanalizowanej Noteci odnotowano stabilizację spadek do 20 cm na SW Antoniewo i wzrosty sięgające 8 cm na SW Dębinek V i VI, strefa stanów niskich oraz średnich.

W ciągu minionej doby, **na dopływach**, stany rzek układały się w strefie stanów średnich oraz wysokich.

W zlewni rzeki Łobżonka wystąpiła stabilizacja z okresowymi wahaniami do 5 cm, strefa stanów średnich.

W zlewni rzeki Gwdy, na górnym odcinku odnotowano wzrost do 35 cm z okresowymi wahaniami do 60 cm, strefa stanów wysokich. Na dolnym odcinku wzrost do 6 cm z wahaniami do 38 cm, strefa stanów wysokich.

W zlewni rzeki Drawy odnotowano stabilizację z tendencją wzrostu, strefa stanów wysokich.

W ciągu najbliższej doby dla dolnego odcinka Noteci i jego dopływów prognozowana jest stabilizacja, a także lokalne wzrosty. Na górnym odcinku Noteci prognozowana jest stabilizacja oraz lokalne wahania. Stany wody będą układać się w strefie stanów niskich oraz średnich, a także lokalnie wysokich.

Na najbliższą dobę IMGW-PIB prognozuje małe i umiarkowane, wzrastające do dużego, po południu opady deszczu, nad ranem możliwy deszcz ze śniegiem lub śnieg, a także burze, temperatura w ciągu dnia będzie wahać się od 4°C w północnej części do 8°C na zachodzie regionu, temperatura minimalna w nocy lokalnie spadnie do 0°C, wiatr silny i dość silny, w nocy lokalnie w porywach do 115 km/h, południowo-zachodni.

Zjawiska lodowe: brak.

Obszar administrowany przez RZGW w Gdańsku

Na wodowskazach zlewni „**Ujście Wisły**” pozostających pod wpływem morza obserwuje się stany wysokie.

Na wodowskazach zlewni „**Ujście Wisły**” nie pozostających pod wpływem morza – na Wiśle obserwuje się stany wysokie, powyżej Chełmna średnie. Na pozostałych wodowskazach zlewni stany średnie, wysoki i niskie.

Na wodowskazach zlewni „Przymorze” pozostających pod wpływem morza obserwuje się stany: ostrzegawcze i wysokie, a na pozostałych stany wysokie, miejscami średnie.

Na wodowskazach zlewni „Zalew Wiślany” pozostających pod wpływem zalewu stany wysokie, a na pozostałych stany: wysokie, miejscami średnie. Na wodowskazie Nowe Sadłuki (rz. Bauda) stan ostrzegawczy.

Na wodowskazach zlewni „Wisła od Narwi do Drwęcy” obserwuje się stany wysokie. Na wodowskazie Rodzone (rz. Drwęca) stan ostrzegawczy.

Na najbliższą dobę IMGW-PIB prognozuje w dzień zachmurzenie małe lub umiarkowane, okresami wzrastające do dużego. Rano miejscami opady deszczu ze śniegiem, po południu postępujące od zachodu opady deszczu. Temperatura maksymalna od 4°C do 6°C. Wiatr umiarkowany i dość silny, początkowo w porywach do 60 km/h, a nad morzem do 80 km/h, przejściowo nieco słabnący, zachodni, skręcający na południowy. W nocy zachmurzenie duże z większymi przejaśnieniami. Okresami opady deszczu, deszczu ze śniegiem, lokalnie również śniegu. Możliwe burze. Temperatura minimalna od 0°C do 3°C. Wiatr początkowo dość silny i porywisty, wzmagający się do silnego, od 40 km/h do 50 km/h, w porywach do 115 km/h, nad morzem od 45 km/h do 60 km/h, w porywach do 125 km/h, południowy i południowo-zachodni.

Zjawiska lodowe: brak.

Obszar administrowany przez RZGW w Gliwicach

W ciągu ostatniej doby odnotowano opady powyżej 20 mm w zlewni Odry po czeskiej stronie. Maksymalna suma opadów wyniosła 27,6 mm w zlewni Opawy.

Stany wody w **Regionie Wodnym Małej Wisły** kształtują się w strefie stanów średnich i wysokich. Przekroczono jeden stan ostrzegawczy.

Stany wody w **Regionie Wodnym Górnej Odry** kształtują się w strefie stanów niskich, średnich i punktowo wysokich.

Na najbliższą dobę IMGW-PIB prognozuje w ciągu dnia zachmurzenie umiarkowane wieczorem wzrastające do dużego. Przed południem w rejonach podgórskich i w górach możliwe przelotne opady śniegu. Wieczorem na zachodzie opady deszczu, w rejonach podgórskich i w górach ponownie możliwe słabe opady deszczu ze śniegiem. Temperatura maksymalna od 5°C do 8°C, w rejonach podgórskich od 1°C do 4°C, wysoko w Beskidach od -3°C do 0°C. Temperatura maksymalna wystąpi wieczorem. Wiatr początkowo umiarkowany i dość silny, w porywach do 55 km/h, zachodni, później wiatr słaby i umiarkowany, miejscami porywisty, zachodni i południowo-zachodni. Po południu od zachodu regionu wiatr skręcający na południowy, umiarkowany i dość silny, w porywach do 65 km/h. Wysoko w górach wiatr początkowo bardzo silny (od 50 km/h do 60 km/h), stopniowo słabnący do dość silnego, w porywach początkowo do 90 km/h później w porywach do 60 km/h, północno-zachodni skręcający na południowo-zachodni, wieczorem ponownie w porywach do 90 km/h. Wysoko w górach miejscami zamiecie i zawieje śnieżne. W nocy zachmurzenie duże. Postępujące od zachodu opady deszczu, w górach i w rejonach podgórskich opady deszczu ze śniegiem, w górach śniegu. Nad ranem w północnej połowie regionu zanik opadów i rozpogodzenia. Temperatura minimalna od 2°C do 5°C, w rejonach podgórskich od -2°C do 1°C, wysoko w Beskidach od -5°C do -2°C. Temperatura w pierwszej części nocy będzie wzrastać, nad ranem zacznie spadać. Wiatr początkowo umiarkowany i dość silny, w porywach do 60 km/h, południowy, w ciągu nocy wzmagający się do dość silnego i silnego (od 30 km/h do 40 km/h) w porywach do 80 km/h, a w rejonach podgórskich w porywach do 100 km/h, skręcający na zachodni. Wysoko w górach wiatr od 60 km/h do 75 km/h, w porywach do 110 km/h, południowo-zachodni i zachodni. Wysoko w górach miejscami możliwe zamiecie i zawieje śnieżne.

Zjawiska lodowe: brak.

Obszar administrowany przez RZGW w Krakowie

W ciągu minionej doby Regionie Wodnym Górnej-Zachodniej Wisły odnotowano opady atmosferyczne o różnym natężeniu. Najwyższe sumy opadów wystąpiły punktowo w zlewni Górnego Dunajca do 21,1 mm (stacja Polana Chochołowska) oraz Górnej Soły do 21 cm (stacja Sobolówka). Opady od 15 do 20 mm odnotowano także w

zlewniach: Skawy, Popradu, Koprzywianki, Czarnej Staszowskiej oraz Nidy. Na pozostałym obszarze opady do 10 mm.

Na rzekach i potokach regionu zwierciadła wód układają się głównie w strefie stanów średnich. W związku z wystąpieniem opadów oraz spływem wód roztopowych odnotowano wzrosty do strefy stanów wysokich w zlewniach: Soły, Górnej Skawy oraz Raby, Czarnej Orawy, Górnego i Środkowego Dunajca, Szreniawy, Nidy, Czarnej Staszowskiej i Koprzywianki. Najwyższe wzrosty wystąpiły na Czarnej Nidzie w profilu Daleszyce do 116 cm. Znaczące wzrosty powyżej 60 cm obserwowano również na Sole – poniżej Czańca, Łagowiance, Koprzywiance i Nidzie. Stabilizację sytuacji obserwuje się w górnych częściach zlewni karpackich dopływów Wisły. Nieliczne spadki odnotowano lokalnie na Wiśle poniżej ujścia Wisłoki do 15 cm w Sandomierzu.

Na najbliższą dobę IMGW-PIB prognozuje niewielkie opady atmosferyczne do 2 mm. W rejonach podgórskich opady deszczu ze śniegiem, a w górach powyżej 1200 m n.p.m. śniegu,. Możliwy przyrost pokrywy śnieżnej lokalnie do 8 cm w górach.

Zjawiska lodowe:

Wisła: brak.

Obszar administrowany przez RZGW w Lublinie

W ciągu minionej doby na obszarze administrowanym przez RZGW w Lublinie opad dobowy o sumie powyżej 20 mm nie został zaobserwowany.

Na Bugu po profil Krzyczew obserwowano wahania poziomu wody na granicy w strefy stanów średnich i wysokich, a na Krznie powyżej stanu ostrzegawczego.

W zlewni Bugu poniżej profilu Krzyczew obserwowano stabilizację i opadanie oraz lokalne wzrosty stanu wody, spowodowane spływem wód opadowych w strefie wody wysokiej, lokalnie średniej.

Na Bugu po Krzyczew prognozowane są wahania poziomu wody na granicy strefy stanów średnich i wysokich. Na jego dopływach prognozowane są wahania poziomu wody, w aktualnych strefach stanu, na Krznie w Malowej Górze powyżej stanu ostrzegawczego.

W zlewni Bugu poniżej profilu Krzyczew przewiduje się stabilizację i lokalne wzrosty stanu wody, związane ze spływem wód opadowych - w strefie wody wysokiej lokalnie średniej.

Na najbliższą dobę IMGW-PIB prognozuje w dzień zachmurzenie umiarkowane, w pierwszej połowie dnia miejscami duże ze słabymi opadami deszczu, na północy również deszczu ze śniegiem. Temperatura maksymalna od 4°C do 5°C. Wiatr na ogół umiarkowany, w porywach do 65 km/h, zachodni i południowo-zachodni, pod wieczór skręcający na południowy. W nocy zachmurzenie umiarkowane i duże. Przelotne opady deszczu. Temperatura minimalna od 1°C do 3°C. Wiatr początkowo umiarkowany, nasilający się do dość silnego i silnego, od 30 km/h do 45 km/h, w porywach do 90 km/h, południowy i południowo-zachodni.

Zjawiska lodowe:

Bug: brak

Obszar administrowany przez RZGW w Poznaniu

W ciągu minionej doby w regionie wodnym Warty odnotowano opady deszczu lokalnie intensywne: przeważnie poniżej 10 mm, na południu powyżej – maksymalnie 18 mm (Łgota Górna).

W regionie wodnym Warty w związku z opadami stany wody przeważnie ze wzrostem lub wahaniami układają się głównie w strefie stanów wysokich, miejscami w średnich; odcinkowo na Warcie oraz lokalnie na dopływach spadek.

Na Warcie do zbiornika Poraj oraz dalej do ujścia Liswarty wzrost stanów wody do strefy stanów wysokich (maksymalnie o 96 cm w przekroju Łgota Nadwarcie, obecnie z tendencją spadkową), poniżej do zbiornika Jeziorsko niewielkie wahania w strefie stanów średnich, lokalnie niskich. Na dopływach tego odcinka wzrost na ogół o kilka cm, na Liswarcie oraz w Częstochowie do około 40 cm, zmiany w strefie średnich, wysokich, na Grabi stany wody z

przekroczeniem stanów ostrzegawczych. Na Warcie poniżej zb. Jeziorsko na całej długości stany wody układają się w strefie wysokich z kilkucentymetrowymi zmianami, lokalnie z przekroczeniem stanu ostrzegawczego: do Śremu wahania lub spadek, poniżej wzrost. Na doływach wzrost lub wahania, przeważnie do 10 cm, jedynie na Obrze w Bledzewie wahania o około 40 cm, lokalnie niewielki spadek, zmiany głównie w strefie stanów wysokich, miejscami w średnich, na dolnym odcinku Neru z przekroczeniem stanu ostrzegawczego.

W zlewni Proсны wzrost (na górnej Prośnie o około 30 cm) lub wahania stanów wody w strefie wysokich, na Swędni (Dębe) z przekroczeniem ostrzegawczego, na Prośnie w Bogusławiu spadek.

Na pośrednim stanowisku **Kanału Ślesińskiego** rzędna układu się między NPP a MaxPP.

W ciągu najbliższej doby na Warcie do zbiornika Poraj spodziewany jest spadek stanów wody do strefy średnich, do zbiornika Jeziorsko przeważnie wzrost w strefie średnich, lokalnie dolnej wysokich bądź niskich. Na doływach tego odcinka przeważnie niewielki wzrost (na ujściu Liswarty o około 30 cm) lub wahania stanów wody, lokalnie możliwy niewielki spadek, zmiany w strefie średnich albo wysokich, na Grabi z utrzymującym się przekroczeniem stanów ostrzegawczych. Poniżej zbiornika Jeziorsko na Warcie na całej długości stany wody w strefie wysokich, na wodowskazach Łąd, Pyzdry i Śrem z przekroczeniem stanu ostrzegawczego: do wodowskazu Śrem ze spadkiem szczególnie od Uniejowa do Koła w związku ze zmniejszeniem odpływu ze zbiornika, poniżej Śremu niewielki wzrost lub wahania. Na doływach przeważnie wzrost i wahania stanów wody w strefie średnich albo wysokich z przekroczeniem stanu ostrzegawczego na Nerze (Dąbie); w zlewni Proсны podobnie, zmiany w strefie wysokich, jedynie na Swędni (Dębe) z utrzymującym się przekroczeniem stanu ostrzegawczego, spadek jedynie na górnej Prośnie w Gorzowie Śląskim.

Na najbliższą dobę IMGW-PIB prognozuje zachmurzenie umiarkowane, stopniowo wzrastające do dużego; po południu opady deszczu; temperatura maksymalna do 8°C, minimalna od 2°C; wiatr umiarkowany, okresowo porywisty południowo-zachodni.

Zjawiska lodowe: brak

Obszar administrowany przez RZGW w Rzeszowie

W ciągu ostatniej doby zaobserwowano opady uśrednione w wysokości 8-10,1 mm na całym obszarze administrowanym przez RZGW w Rzeszowie.

Na obszarze **zlewni Sanu i Wisłoka** stany wód układają się w strefie wody średniej oraz wysokiej. W ciągu ostatniej doby na większości stacji wodowskazowych zaobserwowano wzrost stanu wody. Największy wzrost stanu wody miał miejsce w przekroju Godowa na Stobnicy (92 cm), Dynów na Sanie (77 cm), Żarnowa na Wisłoku (73 cm).

Na obszarze **zlewni Wisłoki i Łęgu** stany wód układają się w strefie wody średniej oraz lokalnie wysokiej. W ciągu ostatniej doby na większości stacji wodowskazowych zaobserwowano wzrost stanu wody. Największy wzrost stanu wody miał miejsce w przekroju Łabuzie na Wisłoce (106 cm), Jasło (LSOP) na Jasiołce (99 cm), Żółków na Wisłoce (87 cm).

Na najbliższą dobę IMGW-PIB prognozuje w dzień zachmurzenie duże, przejściowo umiarkowane. Temperatura maksymalna od 3°C do 6°C. Wiatr umiarkowany i dość silny, w porywach do 65 km/h, zachodni, w drugiej części dnia wiatr słaby i umiarkowany, miejscami porywisty, południowo-zachodni. W nocy zachmurzenie duże. Postępujące od zachodu opady deszczu. Nad ranem na północy i zachodzie regionu zanik opadów i roz pogodzenia. W rejonach podgórskich opady deszczu ze śniegiem, a w górach powyżej 1200m n.p.m. śniegu, w górach lokalnie do 5 cm przyrostu pokrywy śnieżnej. Temperatura minimalna od 1°C do 3°C. Temperatura minimalna wystąpi wieczorem. Wiatr początkowo umiarkowany i dość silny, w porywach do 60 km/h, południowy, w ciągu nocy wzmagający się do dość silnego i silnego (od 30 km/h do 40 km/h) w porywach do 80 km/h.

Zjawiska lodowe:

San:

- w km 351+000 - 444+000 kra 100%
- km 359+000 - 362+000 kra 100%

Solinka:

- na odcinku od ujścia do zalewu w górę rzeki na długości 0,8 km kra 100%, mieści się w korycie, brak zagrożenia

Wisłok:

- w km 184+765 - 189+008 pokrywa lodowa 80%, 1-5 cm.

Obszar administrowany przez RZGW w Szczecinie

Minionej doby opady o dużej wydajności (powyżej 20 mm) odnotowano na stacjach pomiarowych: Darłowo (rz. Wieprza) – 26,3 mm oraz Trzcieżno-Zdrój (rz. Rurzyca/zlewnia Odry) – 22,2 mm.

Stany wody na wodowskazach **Odry granicznej poniżej ujścia Warty** do Gozdowic układają się w dolnej strefie stanów wysokich, poniżej Gozdowic - w górnej strefie stanów średnich. W Widuchowej stany wody wzrosły i wahają się na granicy stanów średnich i wysokich z przewidywaną w ciągu dnia tendencją spadkową.

W **ujściowym odcinku Odry i na Zalewie Szczecińskim**, stany wody wahają się w strefie stanów wysokich (w Trzebieży nieznacznie poniżej stanu ostrzegawczego), lokalnie na granicy stanów wysokich i średnich (Szczecin) z przewidywaną w ciągu dnia tendencją spadkową. W dniu jutrzejszym, w związku z prognozowanym silnym wiatrem z kierunków zachodnich, spodziewane są dalsze wahania stanów wody, głównie w strefie stanów średnich, lokalnie powyżej.

Na **odcinku wybrzeża morskiego** stany wody uległy obniżeniu i wahają się na granicy stanów wysokich i średnich, w Świnoujściu w górnej strefie stanów średnich z tendencją spadkową. Od godzin wieczornych przewidywana jest stopniowa tendencja wzrostowa i znaczne wahania w strefie stanów średnich i wysokich, lokalnie z możliwością przekroczenia stanu ostrzegawczego, związane z prognozowanym silnym wiatrem z kierunków zachodnich.

Na rz. **Myśli** stany wody układają się w strefie stanów wysokich z tendencją wzrostową.

Na rz. **Inie** stany wody układają się w strefie stanów wysokich z tendencją wzrostową.

Stany **rzek Przymorza Zachodniego** układają się w strefie stanów wysokich, lokalnie średnich.

Na rz. **Redze** stany wody układają się w strefie stanów wysokich z tendencją wzrostową w dolnym biegu rzeki.

Na rz. **Parsęcie** stany wody układają się w strefie stanów wysokich z tendencją wzrostową.

Na rz. **Radwi** stany wody wahają się w górnej strefie stanów średnich ze stopniową tendencją wzrostową.

Na rz. **Wieprzy** stany wody wykazują tendencję wzrostową w dolnej strefie stanów wysokich.

Zjawiska lodowe:

Odra: brak.

Obszar administrowany przez RZGW w Warszawie

W ciągu minionej doby opad o sumie powyżej 20 mm został zaobserwowany na jednej stacji opadowej – stacja Nowa Słupia (zlewnia Pokrzywianki) – 21,6 mm.

Obecnie stany wód na obszarze administrowanym przez RZGW w Warszawie układają się w strefie stanów wysokich, lokalnie średnich. Miejscami są przekroczone stany ostrzegawcze.

W ciągu najbliższej doby przewiduje się **na Wiśle**: od Zawichostu do Annapola początkowo stabilizację stanu wody, następnie wzrosty w strefie stanów średnich; od Puław-Azoty do Warszawy-Bulwary niewielkie spadki stanu wody w strefie stanów średnich; od Modlina do Kępy Polskiej stabilizację stanu wody z ewentualnie niewielkimi wahaniami w strefie stanów średnich i wysokich (stacje: Wychódźc, Kępa Polska), na stacji Włocławek wahania stanu wody na granicy strefy stanów średnich i wysokich.

Na **dopływach Wisły od Zawichostu do Włocławka** przewiduje się wahania stanu wody w strefie stanów wysokich, lokalnie średnich.

Na Kamiennej wzrosty stanu wody, możliwe wahania, w pobliżu stanu ostrzegawczego. Spodziewane przekroczenie progu ostrzegawczego w godzinach porannych.

Na Pilicy na stacji Białobrzezi wahania stanu wody powyżej stanu ostrzegawczego. Stan wody powyżej stanu ostrzegawczego będzie się utrzymywać.

Na Czarnej-Włoszczowskiej na stacji Januszewice wzrosty stanu wody, możliwe wahania, powyżej progu ostrzegawczego w strefie stanów wysokich. Stan ostrzegawczy będzie się utrzymywać.

Na Luciąży na stacji Kłudzice wzrosty stanu wody, możliwe wahania, w strefie stanów wysokich. Spodziewane przekroczenie stanu ostrzegawczego w ciągu doby.

Na Bzurze na stacji Łowicz wahania stanu wody w pobliżu progu ostrzegawczego. Możliwość przekroczenia stanu ostrzegawczego w ciągu doby. Na stacji Żuków wahania stanu wody, możliwe spadki, powyżej progu ostrzegawczego, którego przekroczenie będzie się utrzymywać.

Na Mrodzie na stacji Bielawy wahania stanu wody powyżej progu ostrzegawczego, którego przekroczenie może się utrzymywać.

Na Utracie na stacji Krubice wahania stanu wody nieco powyżej stanu ostrzegawczego. Stan ostrzegawczy może się utrzymywać.

W ciągu najbliższej doby na **Narwi od Orzyca po ujście** prognozuje się wzrosty stanu wody w strefie stanów wysokich. Na dopływach przewiduje się wahania stanu wody w strefie stanów wysokich.

Na Wkrze na stacji Trzciniec wahania stanu wody powyżej progu ostrzegawczego, którego przekroczenie będzie się utrzymywać.

Na Mławce na stacji Szeńsk wzrosty stanu wody, możliwe wahania, powyżej progu ostrzegawczego, którego przekroczenie będzie się utrzymywać.

W zlewni Bugu od Liwca do ujścia prognozuje się niewielkie wzrosty stanu wody w strefie stanów wysokich.

Na najbliższą dobę IMGW-PIB prognozuje w ciągu dnia słabe opady deszczu, na północy i południowym wschodzie dodatkowo opady deszczu ze śniegiem i śniegu. W nocy spodziewane są przelotne opady deszczu, na północy dodatkowo opady deszczu ze śniegiem, lokalnie śniegu.

Zjawiska lodowe:

Wiśła: brak,

Narew: brak,

Bug: brak.

Obszar administrowany przez RZGW we Wrocławiu

W ciągu minionej doby odnotowano opady deszczu, maksymalne w zlewni Nysy Kłodzkiej – 18 mm, Bobru – 12 mm, Łaby – 11 mm, w pozostałych zlewniach poniżej 10 mm.

Stany wód na wodowskazach **środkowej Odry** (poniżej ujścia Nysy Kłodzkiej) układają się w strefie stanów średnich i lokalnie wysokich (Brzeg Dolny) na odcinku skanalizowanym oraz średnich na odcinku swobodnie płynącym.

Stany wód na wodowskazach **dolnej Odry** (powyżej ujścia Warty) układają się w strefie stanów średnich.

Stany wód na **pozostałych wodowskazach** układają się głównie w strefie stanów wysokich i średnich, lokalnie ostrzegawczych. Stany

Zjawiska lodowe: brak.

8. Informacja o zbiornikach.

		Zbiorniki retencyjne - ogółem								
		Sytuacja na dzień 18.02.2022 r. na godz. 6 ⁰⁰ (UTC)								
		Zbiorniki rzeka	Odptyw średni [m ³ /s]	Dopływ średni [m ³ /s]	Poj. aktual. [mln m ³]	* Poj. norm. [mln m ³]	* Poj. Przy Max PP [mln m ³]	*Rezerwa pow. wymagana [mln m ³]	Aktualna rez. pow. [mln m ³]	Rezerwa do wykorzyst. %
		1	2	3	4	5	6	7	8	9
							6-5	6-4	8/7*100	
RZGW w Białymstoku	1	Zb. Siemianówka (Narew)	2,7	12,8	61,6	64,8	79,1	14,3	17,5	122
RZGW w Bydgoszczy	2	Jez. Gopło (Noteć)	4,1	1,1	12,5	-	21,7	7,7	9,2	119
	3	Zb. Pakość (Mała Noteć)	0,4	1,5	19,1	36,3	42,6	6,3	23,5	372
RZGW w Gliwicach	4	Zb. Goczałkowice **** (Wiśła)	17,2	14,4	90,7	118,1	161,3	43,2	70,6	163
	5	Zb. Wiśła-Czarne (Wiśła)	1,1	1,5	1,8	2,5	4,1	1,6	2,3	147
	6	Zb. Łąka (Pszczynka)	1,7	1,7	7,8	8,0	11,2	3,2	3,5	108
	7	Zb. Kuźnica Warężyńska (Przemsza)	0,6	0,4	39,5	39,2	46,3	7,1	6,8	96
	8	Zb. Przeczyce (Przemsza)	3,2	4,9	11,0	8,6	20,4	2,9	9,4	330
	9	Zb. Kozłowa Góra (Brynica)	1,5	3,3	10,7	12,6	17,6	5,1	6,9	137
	10	Zb. Pogoria III (Pogoria)			11,7	11,4	12,0	0,6	0,3	47
	11	Zb. Dzierżno Duże (Kłodnica)	4,0	8,6	60,0	78,0	82,9	6,2	22,9	369
	12	Zb. Pławniowice (Toszecki Potok)			26,7	26,7	29,2	2,5	2,5	100
	13	Zb. Dzierżno Małe (Drama)	0,6	1,8	8,6	9,5	12,3	2,8	3,7	132
	14	Zb. Turawa (Mała Panew)	10,0	15,4	49,6	80,0	92,6	12,6	43,0	342
15	Zb. Rybnicki ** (Ruda)	1,3	3,4	20,6	22,1	23,5	1,4	2,9	211	
RZGW w Krakowie	16	Zb. Czaniec (Soła)	54,1	52,2	0,8	1,3	1,3	0,0	0,0	
	17	Zb. Porąbka (Soła)	52,2	58,8	19,1	22,0	26,5	4,5	7,5	167
	18	Zb. Tresna (Soła) *	58,8	126,6	60,6	62,1	92,7	30,6	32,1	105
	19	Zb. Świnna Poręba (Skawa)	12,2	63,9	115,2	100,8	160,8	60,1	45,6	76
	20	Zb. Dobczyce (Raba) *	8,2	47,9	108,2	109,7	137,7	28,0	29,5	105
	21	Zb. Chańcza (Czarna)	7,7	11,6	13,9	14,2	23,8	9,6	9,9	103
	22	Zb. Czchów (Dunajec)	60,0	71,0	6,0	7,5	7,5	0,0	1,5	

	23	Zb. Rożnów (Dunajec) *	57,0	78,0	136,1	155,8	155,8	0,0	19,6	
	24	Zb. Czorsztyn (Dunajec)	27,0	26,2	140,1	176,5	238,6	62,1	98,5	159
	25	Zb. Zesławice (Dłubnia)			0,4	0,4	0,7	0,3	0,3	
RZGW w Lublinie	26	Zb. Nielisz (Wieprz)	8,8	11,6	11,9	20,6	28,5	7,9	16,6	211
RZGW w Poznaniu	27	Zb. Jeziorsko (Warta)	92,0	74,4	17,9	142,8	202,0	59,2	184,1	311
	28	Zb. Poraj (Warta)	4,5	8,9	9,6	12,5	20,3	7,8	10,8	138
RZGW w Rzeszowie	29	Zb. Klimkówka (Ropa)	2,0	19,1	31,2	33,9	42,0	8,0	10,7	134
	30	Zb. Besko (Wisłok)	2,7	17,1	10,2	8,4	13,2	4,8	3,0	63
	31	Zb. Solina ** (San)	25,5	80,0	405,3	472,0	472,0	0,0	66,7	-
RZGW w Warszawie	32	Zb. Brody Iłżeckie (Kamienna)	9,6	11,0	5,4	6,7	7,6	0,9	2,2	250
	33	Zb. Wióry (Świślina)	7,5	12,8	21,8	15,7	34,7	18,9	12,9	68
	34	Zb. Sulejów (Pilica)	54,2	45,0	72,1	75,1	84,3	9,2	12,2	132
	35	Zb. Cieszanowice (Luciąża)	1,7	1,2	6,1	7,3	9,1	1,8	3,0	171
	36	Zb. Miedzna (Wąglanka)	1,2	2,8	3,1	3,4	3,8	0,4	0,7	165
	37	Zb. Domaniów (Radomka)	6,2	5,9	9,8	9,9	14,4	4,5	4,6	103
	38	Zb. Włocławek***** (Wisła)	1644,00	1500,00	336,10	369,880	453,590			rzędna wody górnej: 56,79 m n.p.m.
39	Zb. Dębe***** (Narew)	447,00	459,00	88,71	89,960	95,980			rzędna wody górnej: 78,98 m n.p.m.	
RZGW we Wrocławiu	40	Topola (Nysa Kłodzka)	40,2	44,6	16,1	16,5	21,7	5,2	5,6	108
	41	Kozielno (Nysa Kłodzka)	33,0	40,2	12,9	12,9	16,3	3,4	3,4	102
	42	Otmuchów (Nysa Kłodzka)	40,0	58,2	61,8	59,0	129,5	70,5	67,7	96
	43	Nysa (Nysa Kłodzka)	50,0	55,9	63,2	66,3	122,1	55,8	58,9	106
	44	Słup (Nysa Szalona)	1,7	7,4	19,8	23,6	38,1	14,5	18,2	126
	45	Mietków (Bystrzyca)	1,0	8,7	35,9	63,0	77,2	14,2	41,3	291
	46	Dobromierz (Strzegomka)	0,7	2,0	7,1	10,0	11,4	1,4	4,3	316
	47	Bukówka (Bóbr)	1,4	11,6	11,0	12,8	16,7	3,9	5,7	146

48	Sosnówka (Czerwonka)	0,2	0,8	7,3	10,9	14,8	3,9	7,6	193
49	Pilchowice ** (Bóbr)	30,2	69,5	31,0	33,0	50,0	17,0	19,0	112
50	Złotniki ** (Kwisa)	12,5	21,5	9,2	10,5	12,1	1,6	2,9	183
51	Leśna ** (Kwisa)	13,2	16,1	6,8	8,0	16,8	8,8	10,0	114
52	Lubachów ** (Bystrzyca)	4,3	11,9	5,5	5,8	6,8	1,0	1,3	137

* wartości stałe

** Zbiorniki energetyczne

**** Ujęcie wody pitnej

*****zbiornik przepływowy

" rzędne piętrzenia zbiornika Włocławek (m n.p.m.): Min PP: 56,5, NPP: 57,3 MaxPP: 57,3

" rzędne piętrzenia zbiornika Dębe (m n.p.m.): Min PP: 78,52, NPP: 79,02 MaxPP: 79,22

Obszar administrowany przez RZGW w Białymstoku

Zbiornik Siemianówka pracuje zgodnie z obowiązującymi instrukcjami. Aktualna pojemność powodziowa wynosi 17,5 mln m³.

Obszar administrowany przez RZGW w Bydgoszczy

Zbiorniki Gopło i Pakość posiadają pełne rezerwy powodziowe.

Parametry zbiorników z godz. 6:00 UTC przedstawiają się następująco: na zbiorniku Pakość rzędna piętrzenia wynosi 77,33 m n.p.m. (183 cm > MinPP), odpływ średni ze zbiornika wynosi 0,4 m³/s. Na zbiorniku Gopło rzędna piętrzenia wynosi 76,94 m n.p.m. (26 cm > NPP), odpływ średni wynosi 4,1 m³/s.

Obszar administrowany przez RZGW w Gdańsku

W regionie wodnym Dolnej Wisły brak dużych, sztucznych zbiorników wodnych o istotnym znaczeniu przeciwpowodziowym objętych systemem monitorowania w ramach osłony przeciwpowodziowej kraju. Informacje o zbiorniku we Włocławku, który ma znaczenie dla osłony regionu, podaje RZGW w Warszawie.

Obszar administrowany przez RZGW w Gliwicach

Zgodnie z zaleceniami OTKZ zbiorniki Dzierżno Duże i Wisła Czarne posiadają obniżony poziom piętrzenia. Zbiornik Kuźnica Warężyńska posiada 96% rezerwy powodziowej, Pogoria III 47% rezerwy powodziowej. Na pozostałych zbiornikach będących w administracji RZGW w Gliwicach rezerwa powodziowa jest w pełni zachowana.

Sytuacja w dorzeczu Górnej Odry po stronie czeskiej:

Zbiornik: VD Oleśná na rzece: Oleśná posiada 90,46% sterowalnej rezerwy powodziowej.

Zbiornik: VD Žermanice na rzece: Lučina posiada 94,91% sterowalnej rezerwy powodziowej.

Zbiornik: VD Kružberk na rzece: Moravice posiada 97,09% sterowalnej rezerwy powodziowej.

Pozostałe zbiorniki pracują w zakresie swoich pojemności użytkowych i posiadają pełne rezerwy powodziowe (100%).

Źródło informacji - portal Povodi Odry, stan na 18.02.2022 r., godz. 09:00 CEST.

Obszar administrowany przez RZGW w Krakowie

W ciągu minionej doby na prawobrzeżnych dopływach Wisły rejestrowano zwiększone dopływy do zbiorników, z przepływami kulminacyjnymi (trwającymi od 1h na Rabie do 4h na Sole) występującymi w godzinach popołudniowych. Największą wartość przepływu odnotowano na Sole, a dopływ do obiektów kaskady wynosił w tym czasie 180 m³/s. Aktualnie dopływy do zbiorników w tej części dorzecza maleją. Wzrost dopływu obserwowany jest jedynie do zbiornika Chańcza na Czarnej Staszowskiej (lewobrzeżna część dorzecza), a aktualna jego wartość (godz. 6:00 UTC) wynosi 22,7 m³/s. W tym przypadku wartość dopływu do zbiornika jest większa od wielkości odpływu dozwolonego, określonego wg instrukcji gospodarki wodnej obiektu. Pozostające do dyspozycji pojemności powodziowe zbiorników pozwoliły na redukcję fali i przyczyniły się do wysokiej retencji dopływów. Na obiektach kaskady Soły zretencjonowano 5,9 mln m³, na Świnnej Porębie zretencjonowano 4,5 mln m³, na Dobczycach zretencjonowano 3,3 mln m³. Również na obiektach administratorów z sektora energetyki (Tauron, ZEW Niedzica) retencjonowano wodę. Zwierciadło wody powyżej NPP układa się jedynie na Świnnej Porębie (do wykorzystania pozostaje jeszcze 76% wielkości pojemności powodziowej). Pozostałe zbiorniki posiadają pojemności powodziowe większe od wymaganych instrukcją. Dysponowane odpływy ze zbiorników są znacznie mniejsze od wartości określonych jako dozwolone. Obecna sytuacja sprzyja pracy elektrowni PGW WP.

Obszar administrowany przez RZGW w Lublinie

Zbiornik Nielisz pracuje zgodnie z obowiązującymi instrukcjami. Aktualna pojemność powodziowa wynosi 16,6 mln m³.

Obszar administrowany przez RZGW w Poznaniu

Zbiornik Poraj i zbiornik Jeziorsko posiadają pełne rezerwy powodziowe.

Na zbiorniku Jeziorsko rzędna piętrzenia wynosi 115,28 m n.p.m. (od wczoraj -11 cm, 472 cm poniżej NPP), średni dopływ do zbiornika wynosi 74,42 m³/s przy odpływie średnim z ostatniej doby 92,00 m³/s. Zbiornik dysponuje rezerwą 184,1 mln m³, z możliwością powiększenia o dalsze 20,5 mln m³ pojemności forsowanej. Na zbiorniku Poraj rzędna piętrzenia wynosi 274,63 m n.p.m. (od wczoraj +12 cm, 87 cm poniżej NPP), średni dopływ do zbiornika wynosi 8,89 m³/s przy odpływie średnim z ostatniej doby 4,46 m³/s. Zbiornik dysponuje rezerwą 10,8 mln m³, z możliwością powiększenia o dalsze 4,1 mln m³ pojemności forsowanej.

Obszar administrowany przez RZGW w Rzeszowie

Zbiornik Besko posiada 63% rezerwy powodziowej, pozostałe zbiorniki posiadają rezerwy powodziowe większe od wymaganych. Zbiorniki retencyjne zapewniają odpływy większe od nienaruszalnych zgodnie z instrukcjami gospodarowania wodą.

Na zbiorniku Klimkówka rzędna piętrzenia wynosi 394,70 m n.p.m., średni dopływ do zbiornika wynosi 19,1 m³/s przy odpływie średnim z ostatniej doby 2,0 m³/s. Zbiornik dysponuje rezerwą 10,7 mln m³. Na zbiorniku Besko rzędna piętrzenia wynosi 333,60 m n.p.m., średni dopływ do zbiornika wynosi 17,1 m³/s przy odpływie średnim z ostatniej doby 2,7 m³/s. Zbiornik dysponuje rezerwą 3,0 mln m³. Na zbiorniku Solina rzędna piętrzenia wynosi 416,22 m n.p.m., dopływ do zbiornika wynosi 80,0 m³/s przy odpływie średnim z ostatniej doby 25,5 m³/s. Zbiornik dysponuje rezerwą 66,7 mln m³.

Obszar administrowany przez RZGW w Warszawie

Zbiorniki RZGW pracują zgodnie z obowiązującymi instrukcjami. Zbiornik Wióry posiada 68% rezerwy powodziowej. Pozostałe zbiorniki posiadają rezerwy większe od wymaganych.

Na Zbiorniku Włocławek dopływ średni dobowy na godz. 6:00 UTC wynosił około 1500 m³/s, natomiast odpływ około 1645 m³/s. Rzędna wody dolnej śluzy: 44,99 m n.p.m.

Na Zbiorniku Dębe dopływ średni dobowy na godz. 6:00 UTC wynosił około 460 m³/s, natomiast odpływ około 445 m³/s.

Obszar administrowany przez RZGW we Wrocławiu

Zbiorniki posiadają wolne pojemności powodziowe i dodatkowe, z wyjątkiem zbiornika Otmuchów (96%), który piętrzy nieznacznie w zakresie pojemności powodziowej. Dopływy do zbiorników kształtują się w strefie stanów średnich. Zbiorniki gromadzą nadmiar dopływającej wody. Urządzenia upustowe są drożne, urządzenia manewrowe są sprawne.

Suche zbiorniki przeciwpowodziowe nie piętrzą wody. Poldery przeciwpowodziowe nie piętrzą wody. Wszystkie zbiorniki pracują zgodnie z instrukcjami gospodarowania wodą.

9. Informacja o żeglowności rzek i stanie urządzeń hydrotechnicznych.

RZGW w Białymstoku

Od dnia 23 grudnia droga wodna rzeki Narew (km 83+500 – 248+500) oraz droga wodna rzeki Pisy (km 0+000 – 80+000) zostały zamknięte dla żeglugi z uwagi na występowanie zjawisk lodowych - szczegółowe informacje zawarto w [komunikacie nawigacyjnym nr 39/2021](#).

Od dnia 10 grudnia 2021 r. droga wodna systemu Wielkich Jezior Mazurskich została zamknięta dla żeglugi z uwagi na występowanie zjawisk lodowych – szczegółowe informacje zawarto w [komunikacie nawigacyjnym nr 38/2021](#).

Od dnia 8 grudnia 2021 r. droga wodna Kanału Augustowskiego od km 0+000 do km 83+400 zamknięta dla żeglugi z uwagi na występowanie zjawisk lodowych – szczegółowe informacje zawarto w [komunikacie nawigacyjnym nr 37/2021](#).

Komunikaty nawigacyjne dostępne są pod adresem: <http://bialystok.wody.gov.pl/komunikaty-nawigacyjne>.

RZGW w Bydgoszczy

Z uwagi na utrzymującą się niską temperaturę powietrza oraz wystąpienie zjawisk lodowych na ciekach, w dniu 27 grudnia 2021 r. zamyka się dla żeglugi śródlądowe drogi wodne na odcinkach wskazanych poniżej:

I. na połączeniu wodnym Wisła – Odra

- Kanał Bydgoski w km drogi wodnej od 014+800 do 038+900
- Noteć dolna w km drogi wodnej od 038+900 do 053+400

II. na połączeniu wodnym Warta – Kanał Bydgoski

- Kanał Ślesiński w km drogi wodnej od 026+460 do 032+000
- Jezioro Gopło w km drogi wodnej od 032+000 do 059+500
- Noteć górna w km drogi wodnej od 059+500 do 121+600
- Kanał Górnonotecki w km drogi wodnej od 121+600 do 146+600

[Komunikat nawigacyjny nr 30/2021](#).

W związku z prognozowaną sytuacją hydrometeorologiczną (niska temperatury wody, prawdopodobieństwo wystąpienia zjawisk lodowych) oraz z koniecznością zabezpieczenia obiektów hydrotechnicznych – piętrzących poprzez demontaż jazów, od dnia 13 grudnia 2021 r. zamyka się dla żeglugi drogę wodną na odcinku rzeki **Noteći dolnej w km 53+400 – 176+200**. [Komunikat nawigacyjny nr 28/2021](#).

Szczegóły dotyczące głębokości tranzytowych w [komunikacie nawigacyjnym nr 2/2021](#).

Komunikaty nawigacyjne dostępne są pod adresem: <http://bydgoszcz.wody.gov.pl/komunikaty-nawigacyjne>

RZGW w Gdańsku

Zgodnie z [komunikatem nawigacyjnym nr 47/2021](#) żegluga jest zamknięta.

Szczegółowe komunikaty żeglugowe w tym: informacje o oznakowaniu szlaków, parametrach eksploatacyjnych i godzinach otwarcia śluz dostępne są na stronie internetowej RZGW Gdańsk <https://gdansk.wody.gov.pl>

RZGW w Gliwicach

Z uwagi na niekorzystne warunki atmosferyczne od **dnia 23.12.2021 r. zamknięto dla żeglugi Kanał Gliwicki.**

Z uwagi na warunki atmosferyczne oraz zbliżający się okres zimowy **od dnia 22.12.2021 r. zamknięty został szlak żeglugowy na całym odcinku Odrzańskiej Drogi Wodnej, od km 51+000 (miasto Racibórz) do km 181+300 (OH Ujście Nysy – granica RZGW Gliwice) rzeki Odry.** [Komunikat nawigacyjny nr 69/2021.](#)

Komunikaty nawigacyjne dostępne są pod adresem: <https://gliwice.wody.gov.pl/komunikaty-nawigacyjne>

RZGW w Krakowie

Zgodnie z treścią komunikatu nawigacyjnego nr 2/2022 z dnia 25.01.2022 szlak żeglowny na rzece Wiśle zostanie zamknięty **w dniu 26.03.2022 r. w godz. 12.00-13.00 na odcinku od km 76+450 do km 77+190.**

Zgodnie z treścią komunikatu nawigacyjnego nr 1/2022 z dnia 03.01.2022 r. – w związku z ustąpieniem zjawisk lodowych, **od dnia 3 stycznia 2022 r. służy przy stopniach wodnych Dwory, Smolice, Łączany (Borek Szlachecki), Kościuszko, Dąbie i Przewóz zostają otwarte dla żeglugi.** Jednocześnie informujemy, że ważność traci komunikat nawigacyjny nr 36/2021.

Szlak żeglowny na odcinku **od km 0+600 do 92+600** Wisły – odcinek otwarty dla żeglugi przy ograniczeniu jego parametrów.

W km 79+000 do km 80+900 mogą wystąpić dodatkowe utrudnienia w żegludze w związku z realizacją prac pn. „Prace na linii kolejowej E30 na odcinku Kraków Główny Towarowy – Rudzice wraz z dobudową torów linii aglomeracyjnej”. Na czas prowadzenia prac szlak żeglowny oznakowany został dodatkowymi znakami żeglugowymi, a odcinek drogi wodnej **od km 79+100 do km 80+900** (Stopień Wodny Dąbie) zostanie wyłączony z uprawiania żeglugi nocnej i oznakowany sygnalizacją świetlną.

Od km 92+600 do km 175+400 - odcinek otwarty dla żeglugi. Wymagana głębokość tranzytowa wynosząca 1,6 m lokalnie nie jest zachowana.

Od km 175+400 do km 295+200 – odcinek zamknięty dla żeglugi.

Komunikaty nawigacyjne dostępne są pod adresem: <http://krakow.wody.gov.pl/komunikaty-nawigacyjne>

RZGW w Lublinie

W związku z prognozowaną sytuacją hydrologiczną (niska temperatura wody, prawdopodobieństwo wystąpienia zjawisk lodowych) **od dnia 21 grudnia został zamknięty szlak żeglowny na rzece Bug w kilometrze 42+200 – 224+200** - szczegółowe informacje zawarto w [Komunikacie Nawigacyjnym nr 8/2021.](#)

Komunikaty nawigacyjne dostępne są pod adresem: <http://lublin.wody.gov.pl/komunikaty-nawigacyjne>

RZGW w Poznaniu

Na obszarze administrowanym przez RZGW w Poznaniu zamknięta dla żeglugi jest droga wodna na całym Kanale Ślesińskim (tj. km 0+000 – 26+460), na Warcie w km 147+000 – 406+600 oraz w km 1+750 – 3+500. Otwarta dla żeglugi jest droga wodna rz. Warty w km 0+000 – 1+750 oraz 3+500 – 147+000.

Komunikaty nawigacyjne dostępne są pod adresem: <http://poznan.wody.gov.pl/komunikaty-nawigacyjne>

RZGW w Szczecinie

W związku z koniecznością dostarczenia ładunków ponadgabarytowych do Elektrowni Dolna Odra (Kanał Zimny) w terminie **od 24.02.2022 r. do 11.03.2022 r.** dochodzić może do utrudnień w ruchu żeglugowym na trasie port Szczecin – Kanał Zimny. Szczegóły w [komunikacie nawigacyjnym nr 32/2021](#) (aktualizacja terminu).

W związku z **rozpoczęciem prac modernizacyjnych zabudowy hydrotechnicznej (ostrogi) na rzece Odrze w km 645,5 – 663,0** od dnia 14.02.2022 r. oraz w **km 581,0 – 585,7, 604,0 – 605,0** od dnia 16.02.2022 r. do odwołania

zostanie wystawione **tymczasowe oznakowanie nawigacyjne**. Przechodząc wskazanym rejonem prosimy o zachowanie szczególnej ostrożności. Szczegóły w komunikatach: [nr 07/2022](#) i [nr 08/2022](#).

W związku z **rozpoczęciem prac modernizacyjnych zabudowy hydrotechnicznej (ostrogi) na rzece Odrze w km 645,5 – 663,0** od dnia 14.02.2022 r. do odwołania zostanie wystawione **tymczasowe oznakowanie nawigacyjne**. Przechodząc wskazanym rejonem prosimy o zachowanie szczególnej ostrożności. [Szczegóły w komunikacie nr 07/2022](#).

Z powodu prac budowlanych na moście w ciągu ulicy Krygiera **km 734,6 rzeki Regalicy**, nastąpi tymczasowa zmiana organizacji ruchu, zgodnie ze schematem zamieszczonym w [komunikacie nr 06/2022](#).

Z powodu prac remontowych **od 01.02.2022 r.** zamyka się przejście pod mostem nad Kanałem Zielonym. Zalecamy poruszanie się alternatywnymi drogami wodnymi prowadzącymi przez rzekę Odrę Zachodnią, Przekop Parnicki i rzekę Parnicę. [Szczegóły w komunikacie nr 04/2022](#).

Informujemy, że **od dnia 23.12.2021 r. nastąpi tymczasowa zmiana organizacji ruchu pod zwodzonym mostem kolejowym km 733,7 rzeki Regalicy**. Przejście pod mostem będzie możliwe tylko pod przęsem zwodzonym. Szczegóły w [komunikacie nr 36/2021](#).

W związku z redukcją oznakowania nawigacyjnego na rz. Odrze granicznej od km 542,4 do km 704,1, oznakowanie nie spełnia wymagań dotyczących możliwości uprawiania żeglugi w porze nocnej. Szczegóły w [komunikacie nawigacyjnym nr 35/2021](#).

W związku z pracami konserwacyjnymi, **podnośnia statków Niederfinow** w terminie **od 03.01.2022 r. do 06.03.2022 r.** będzie wyłączona z eksploatacji.

Śluza Schwedt jest całkowicie zamknięta dla żeglugi, a ponadto śluzy: Lehnitz, Hohensaaten Ost, Hohensaaten West pracują jedynie w godz.: 07:00 – 14:30. Graniczny odcinek rzeki Odry należy przekraczać z najwyższą ostrożnością.

Na moście w Siekierkach km 653+900 rzeki Odry są prowadzone prace remontowe z częściowym zamknięciem przęsa żeglownego. Szczegóły w [komunikacie 16/2021](#). Proszę zachować szczególną ostrożność przechodząc wskazanym rejonem.

Zakład Linii Kolejowych w Szczecinie informuje, że w terminie **od 12.12.2021 do 12.03.2021** obowiązuje nowy harmonogram otwarcia **mostu zwodzonego w Podjuchach km 733,7 rzeki Regalicy**. Nowy harmonogram można pobrać [tutaj](#).

Komunikaty nawigacyjne dostępne są pod adresem: <https://szczecin.wody.gov.pl/komunikaty-nawigacyjne>

RZGW w Warszawie

Pływające oznakowanie nawigacyjne zostało wystawione na drodze wodnej **Wisły w km 507+100 – 515+600**, to znaczy od mostu Siekierkowskiego do mostu Gdańskiego w Warszawie. W związku z powyższym **droga wodna Wisły w Warszawie na odcinku od mostu Siekierkowskiego do Gdańskiego jest od dnia 5 stycznia 2022 r. otwarta**. Głębokość tranzytowa na omawianym odcinku jest w dniu 5 stycznia 2022 r. równa 3,5 m, przy stanie wody 210 cm na wodowskazie Warszawa-Bułwary. Aktualny stan wody dostępny jest pod adresem: <https://hydro.imgw.pl/>. Szczegóły w [komunikacie nawigacyjnym nr 01/2022](#).

W związku z zakończeniem demontażu oznakowania pływającego oraz aktualnymi i prognozowanymi warunkami meteorologicznymi, **od dnia 23 grudnia 2021 r. zamknięte są wszystkie administrowane drogi wodne**, to znaczy: rzeka Wisła (wraz ze Zbiornikiem Włocławskim) km 295+200 – 680+000, Kanał Żerański km 0 – 17+200, rzeka Narew (wraz z Jeziorem Zegrzyńskim) km 21+600 – 83+500, rzeka Bug km 0 – 42+200. Wymienione drogi wodne zostaną ponownie otwarte po ustąpieniu zjawisk lodowych, co zostanie ogłoszone stosownym Komunikatem Nawigacyjnym. Szczegóły w [komunikacie nawigacyjnym nr 44/2021](#).

Komunikaty nawigacyjne dostępne są pod adresem: <http://warszawa.wody.gov.pl/komunikaty-nawigacyjne>

RZGW we Wrocławiu

Odrzańska Droga Wodna jest otwarta dla żeglugi, z wyjątkiem śluzy Ratowice, która została zamknięta zgodnie z komunikatem nawigacyjnym nr 64/2021 oraz śluz na obszarze Wrocławskiego Węzła Wodnego: Opatowice, Szczytniki, Mieszczkańska i Miejska (komunikat nawigacyjny nr 71/2021).

Najnowsze komunikaty nawigacyjne:

Usunięcie awarii zasuw kanałów obiegowych - od dnia 02.02.2022 r. od godz. 12:00 śluza Bartoszowice we Wrocławiu została otwarta dla żeglugi. Traci moc komunikat 02/2022. [Komunikat nawigacyjny nr 4/2022.](#)

W związku z zakończeniem prac rozbiórkowych starego rurociągu zrzutowego - żelazny most w Głogowie w rejonie km 393 rzeki Odry od dnia 02.02.2022 r. na wskazanym odcinku Odrzańskiej Drogi Wodnej zostały przywrócone normalne warunki nawigacyjne. Traci moc komunikat nawigacyjny 40/2021. [Komunikat nawigacyjny nr 3/2022.](#)

Czasowe zwolnienie z opłat za korzystanie ze śródlądowych dróg wodnych i ich odcinków oraz urządzeń wodnych stanowiących własność Skarbu Państwa, usytuowanych na śródlądowych wodach powierzchniowych w okresie od 01 marca 2022 r. do 31 grudnia 2022 r., związane z przeciwdziałaniem skutkom pandemii COVID-19. [Komunikat nawigacyjny nr 1/2022.](#)

Komunikaty nawigacyjne dostępne są pod adresem: <https://wroclaw.wody.gov.pl/komunikaty-nawigacyjne> i <https://wroclaw.wody.gov.pl/sytuacja-hydrologiczno-nawigacyjna>.

10. Inne informacje.

RZGW w Białymstoku

Z uwagi na wysokie stany wód oraz spływ wód opadowych w zlewniach rzek Biebrza, Sokołda, Supraśl, Narew występują rozlewiska i podtopienia użytków rolniczych. Nie są zagrożone zabudowania mieszkalne oraz infrastruktura drogowa.

RZGW w Bydgoszczy

W wyniku silnego wiatru nad rzeką Noteć Górna w km 70+300 uszkodzona została linia energetyczna. Trwają prace zabezpieczające przez operatora linii, natomiast termin przeprowadzenia całkowitej naprawy linii jest w trakcie prowadzonych uzgodnień. Niemniej, zgodnie z Komunikatem Nawigacyjnym nr 30/2021 z dnia 27 grudnia 2021 r., ww. odcinek śródlądowej drogi wodnej pozostaje zamknięty dla uprawiania żeglugi śródlądowej.

RZGW w Warszawie:

W dniu 17.02.2022 w związku z silnym wiatrem na kilkunastu obiektach hydrotechnicznych doszło do awarii zasilania. Obecnie zasilanie zostało przywrócone. Sytuacja ta nie wpłynęła na zagrożenie bezpieczeństwa.

Na rzece Kamionce w miejscowości Gózd, gm. Łączna odnotowano powalone drzewa. Wiatrołomy nie stanowią zagrożenia, będą usuwane przez pracowników Wód Polskich.

RZGW we Wrocławiu:

W związku z silnym wiatrem odnotowano kilka zgłoszeń dot. powalonych drzew. Przewrócone drzewa nie powodują zagrożenia w korycie ani na drodze wodnej i zostaną usunięte zgodnie z procedurą administracyjną.

Dzisiaj planowane jest usunięcie powalonego drzewa w korycie rzeki Bóbr.

W dniu 17.02.2022 w związku z silnym wiatrem na kilku obiektach hydrotechnicznych doszło do awarii zasilania. Na większości obiektów zasilanie zostało już przywrócone. Na pompowaniach Brody, Bródki oraz Drzewce trwają prace naprawcze.

Komunikat o sytuacji hydrologicznej został opracowany na podstawie danych z regionalnych zarządów gospodarki wodnej (RZGW) oraz z państwowej służby hydrologiczno-meteorologicznej IMGW-PIB przez:

Anna Sobotka

Centrum Operacyjne Ochrony Przeciwpowodziowej

Krajowy Zarząd Gospodarki Wodnej

Państwowe Gospodarstwo Wodne Wody Polskie