

INFORMACJA O SYTUACJI HYDROLOGICZNO–METEOROLOGICZNEJ W POLSCE

z dnia 17 lutego 2022 r.

1. Ostrzeżenia hydrologiczne

W dniu 17 lutego 2022 r. (na godz. 11:15)) **obowiązują ostrzeżenia hydrologiczne¹ 2 stopnia** dotyczące **wezbrań z przekroczeniem stanów ostrzegawczych**

– **województwo dolnośląskie** (zlewnie lewostronnych dopływów Odry środkowej) – od godz. 21:00 dnia 16.02.2022 r. do godz. 14:00 dnia 17.02.2021 r.;

Prognozowane opady deszczu, wraz z dodatnią temperaturą powietrza sprzyjającą tajaniu pokrywy śnieżnej, będą powodowały wzrosty stanów wody do strefy wody wysokiej, z możliwością osiągnięcia bądź przekroczenia stanów ostrzegawczych, szczególnie w górnych częściach zlewni: Nysy Kłodzkiej, Bystrzycy, Kaczawy, Bobru, Kwisy oraz Nysy Łużyckiej. Punktowo nie wyklucza się możliwości przekroczenia stanu alarmowego.

– **województwo pomorskie** (Wybrzeże wschodnie i morskie wody wewnętrzne RP) – od godz. 18:00 dnia 16.02.2022 r. do godz. 12:00 dnia 17.02.2021 r.;

W związku z wysokim napełnieniem Bałtyku (16.02.2022 - 556 cm) oraz prognozowanym silnym wiatrem z sektora zachodniego na Wybrzeżu Wschodnim przewiduje się wahania i wzrosty poziomów wody powyżej stanów ostrzegawczych, lokalnie z możliwością osiągnięcia stanów alarmowych.

– **województwo zachodniopomorskie** (wody Zalewu Szczecińskiego) – od godz. 03:00 dnia 17.02.2022 r. do godz. 18:00 dnia 18.02.2021 r.;

W związku z wysokim napełnieniem Bałtyku (16.02.2022 - 556 cm) oraz prognozowanym silnym wiatrem z sektora zachodniego na Zalewie Szczecińskim przewiduje się wahania i wzrosty poziomów wody powyżej stanów ostrzegawczych, lokalnie z możliwością osiągnięcia stanów alarmowych.

– **województwo dolnośląskie** (zlewnie górnego Bobru i górnej Kwisy) – od godz. 08:18 dnia 17.02.2022 r. do godz. 20:00 dnia 17.02.2021 r.;

W związku z intensywnymi opadami deszczu i spłukiwaniem części pokrywy śnieżnej stany wody gwałtownie się podnoszą. Miejscami w zlewni górnej Kwisy oraz w zlewni górnego Bobru, zwłaszcza na Kamienicy, Kamiennej i Bobrze, mogą zostać przekroczone stany alarmowe.

– **województwo dolnośląskie** (rzeki Ścinawka i Bystrzyca Dusznicka) – od godz. 09:10 dnia 17.02.2022 r. do godz. 20:00 dnia 17.02.2021 r.;

W związku z intensywnymi opadami deszczu i spłukiwaniem części pokrywy śnieżnej stany wody gwałtownie podnoszą się. Na Ścinawce i Bystrzycy Dusznickiej mogą zostać przekroczone stany alarmowe.

– **województwo śląskie** (zlewnie: Małej Wisły wraz ze zb. Goczałkowice, Przemszy, Brynicy i Soły wraz z kaskadą zbiorników) – od godz. 09:49 dnia 17.02.2022 r. do godz. 12:00 dnia 18.02.2021 r.;

W związku ze spływem wód opadowo-roztopowych prognozowany jest wzrost poziomu wody, lokalnie do strefy stanów wysokich. Punktowo istnieje możliwość przekroczenia stanów ostrzegawczych.

– **województwo mazowieckie** (Zlewnia Bzury) – od godz. 10:00 dnia 17.02.2022 r. do godz. 12:00 dnia 18.02.2021 r.;

W związku ze spływem wód opadowych w zlewni Bzury przewiduje się wzrosty stanu wody w strefie wody wysokiej, przy przekroczonym stanie ostrzegawczym na Mrodze w Bielawach.

– **województwo świętokrzyskie** (zlewnie: Nidy do Brzegów, Czarnej wraz ze zb. Chańcza, Kamiennej wraz ze zb. Brody Łżeckie oraz odcinek Czarnej od zb. Chańcza do ujścia do Wisły) – od godz. 10:07 dnia 17.02.2022 r. do godz. 12:00 dnia 18.02.2021 r.;

– **województwo mazowieckie** (zlewnia Iłżanki, Liwca, Wkry) – od godz. 10:30 dnia 17.02.2022 r. do godz. 12:00 dnia 18.02.2021 r.;

W związku ze spływem wód opadowych w zlewni Iłżanki, Liwca i Wkry przewiduje się wzrosty stanu wody w strefie wody wysokiej, przy przekroczonym stanie ostrzegawczym na Wkrze w Trzcińcu i na Mławce w Szeńsku. Przewiduje się przekroczenia stanów ostrzegawczych na Iłżance w Kazanowie, na Liwcu w Zaliwiu-Piegawkach.

– **województwo dolnośląskie** (rzeka Nysa Łużycka do Zgorzelca) – od godz. 10:38 dnia 17.02.2022 r. do godz. 04:00 dnia 18.02.2021 r.;

W wyniku intensywnych opadów deszczu i spływu wód opadowo-roztopowych w zlewni górnej Nysy Łużyckiej stany wody gwałtownie rosną i będą podnosić się powyżej stanów alarmowych, zwłaszcza w Sieniawce. W Zgorzelcu na Nysie Łużyckiej może być przekroczony stan ostrzegawczy.

W związku ze spływem wód opadowych, a miejscami opadowo-roztopowych, prognozowane są wzrosty poziomu wody na ogół w strefie stanów wysokich, z lokalnymi przekroczeniami stanów ostrzegawczych.

– **województwo małopolskie, śląskie** (zlewnie: Małej Wisły wraz ze zb. Goczałkowice, Przemszy, Brynicy i Soły wraz z kaskadą zbiorników) – od godz. 11:07 dnia 17.02.2022 r. do godz. 12:00 dnia 18.02.2021 r.;

W związku ze spływem wód opadowo-roztopowych prognozowany jest wzrost poziomu wody, lokalnie do strefy stanów wysokich. Punktowo spodziewane są przekroczenia stanów ostrzegawczych. W zlewni Brynicy punktowo istnieje możliwość przekroczenia stanów alarmowych.

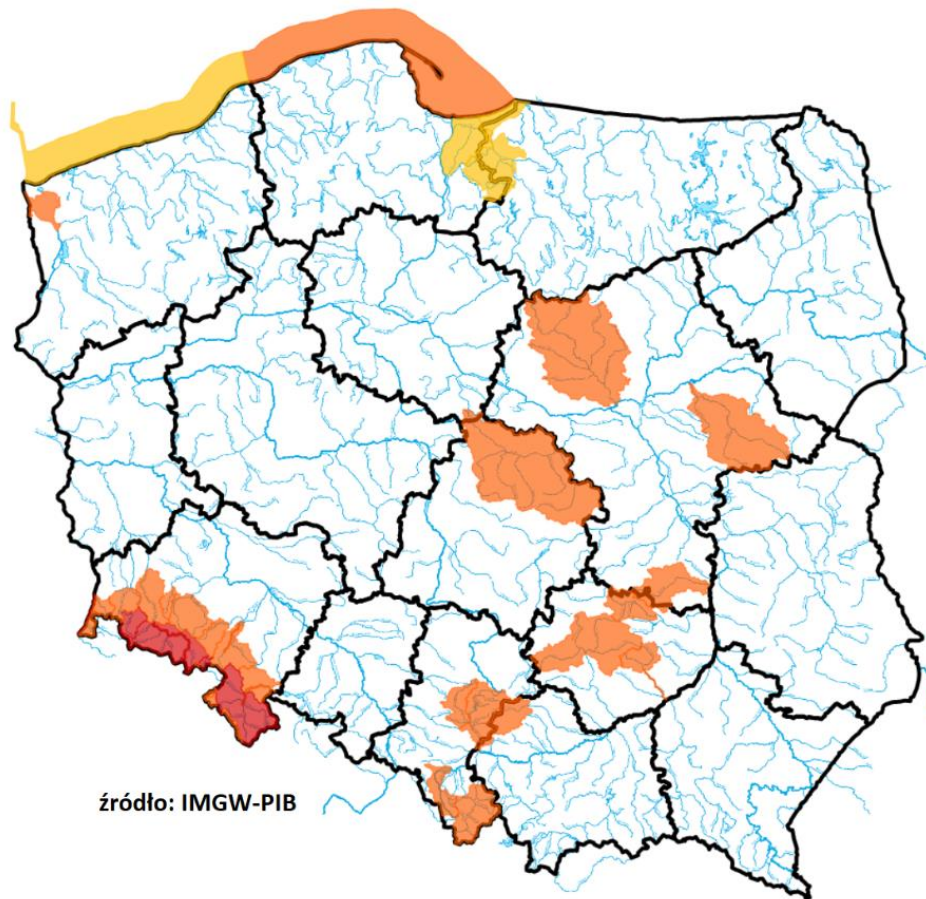
W dniu 17 lutego 2022 r. (na godz. 11:15) **obowiązują ostrzeżenia hydrologiczne¹ 1 stopnia** dotyczące **gwałtownych wzrostów stanu wody**:

– **województwo zachodniopomorskie** (Wybrzeże i morskie wody wewnętrzne RP) – od godz. 11:00 dnia 17.02.2022 r. do godz. 00:00 dnia 18.02.2021 r.;

W związku z wysokim napełnieniem Bałtyku (17.02.2022r. - 547 cm) oraz prognozowanym silnym wiatrem z sektora zachodniego na Wybrzeżu Zachodnim przewiduje się duże wahania i wzrosty poziomów wody w strefie wody wysokiej, lokalnie z możliwością przekroczenia stanów ostrzegawczych.

– **województwo pomorskie, warmińsko-mazurskie** (Elbląg, Ujście Nogatu, Zalew Wiślany, Zalew Wiślany do Nogatu) – od godz. 12:00 dnia 17.02.2022 r. do godz. 00:00 dnia 19.02.2021 r.;

W związku z wysokim napełnieniem Bałtyku (17.02.2022r. - 547 cm) oraz prognozowanym silnym wiatrem z sektora zachodniego na Żuławach i Zalewie Wiślanym przewiduje się wzrosty poziomów wody w strefie wody wysokiej, lokalnie z możliwością przekroczenia stanów ostrzegawczych.



2. Ostrzeżenia meteorologiczne

W dniu 17 lutego 2022 r. (na godz. 11:15) **obowiązują ostrzeżenia meteorologiczne¹ 3 stopnia** dotyczące **silnego wiatru**:

– **województwo wielkopolskie** (pow. wschowski, chodzieski, czarnkowsko-trzcianecki, gnieźnieński, gostyński, grodziski, jarociński, koniński, kościański, krotoszyński, leszczyński, międzychodzki, nowotomyski, obornicki, pilski, pleszewski, poznański, rawicki, słupecki, szamotulski, średzki, śremski, wągrowiecki, wolsztyński, wrzesiński, złotowski, Konin, Leszno, Poznań) – od godz. 03:00 dnia 17.02.2022 do godz. 17:00 dnia 17.02.2022;

Prognozuje się wystąpienie silnego wiatru o średniej prędkości od 40 km/h do 50 km/h, w porywach do 120 km/h, południowego zachodu i zachodu. Nad ranem lokalnie możliwe burze i opady krypy śnieżnej.

– **województwo dolnośląskie** (wszystkie powiaty) – od godz. 17:00 dnia 17.02.2022 do godz. 01:00 dnia 18.02.2022;

Prognozuje się wystąpienie wiatru o średniej prędkości od 30 km/h do 45 km/h, w porywach do 110 km/h, przejściowo w porywach do 120 km/h, z południowego zachodu i zachodu. Najsilniejsze porywy wiatru prognozowane są w drugiej połowie nocy i jutro w dzień. Wieczorem i w pierwszej połowie nocy (z czwartku na piątek) porywy wiatru będą słabły. W nocy oraz w dzień prognozowane są również burze.

– **województwo zachodniopomorskie** (wszystkie powiaty) – od godz. 00:00 dnia 17.02.2022 do godz. 16:00 dnia 17.02.2022;

Prognozuje się wystąpienie silnego i bardzo silnego wiatru o średniej prędkości od 40 km/h do 55 km/h, w porywach do 110 km/h, w godzinach rannych możliwe są porywy do 120 km/h, z południowego zachodu i zachodu. Miejscami wystąpią burze.

– **województwo lubuskie** (wszystkie powiaty) – od godz. 01:00 dnia 17.02.2022 do godz. 16:00 dnia 17.02.2022;

Prognozuje się wystąpienie silnego wiatru o średniej prędkości od 40 km/h do 50 km/h, w porywach do 120 km/h, południowego zachodu i zachodu. Nad ranem lokalnie możliwe burze i opady krypy śnieżnej.

W dniu 17 lutego 2022 r. (na godz. 11:15) **obowiązują ostrzeżenia meteorologiczne¹ 2 stopnia** dotyczące **silnego wiatru**:

– **województwo mazowieckie** (pow. ciechanowski, gostyniński, mławski, płocki, płoński, przasnyski, sierpecki, sochaczewski, żuromiński, Płock) – od godz. 03:00 dnia 17.02.2022 do godz. 19:00 dnia 17.02.2022;

Prognozuje się wystąpienie silnego wiatru o średniej prędkości od 30 km/h do 40 km/h, w porywach do 95 km/h, z południowego zachodu i zachodu. Miejscami możliwe burze.

– **województwo kujawsko-pomorskie** (wszystkie powiaty) – od godz. 03:00 dnia 17.02.2022 do godz. 18:00 dnia 17.02.2022;

Prognozuje się wystąpienie silnego wiatru o średniej prędkości około 45 km/h, w porywach do 100 km/h, z zachodu. Możliwa burza.

– **województwo pomorskie** (wszystkie powiaty) – od godz. 02:00 dnia 17.02.2022 do godz. 16:30 dnia 17.02.2022;

Prognozuje się wystąpienie silnego wiatru o średniej prędkości około 45 km/h, w porywach do 100 km/h a w pasie nadmorskim bardzo silnego o średniej prędkości około 55 km/h, w porywach do 110 km/h, z zachodu. Możliwa burza.

– **województwo łódzkie** (wszystkie powiaty), **województwo wielkopolskie** (pow. kaliski, kępiński, kolski, ostrowski, ostrzeszowski, turecki, Kalisz) – od godz. 04:00 dnia 17.02.2022 do godz. 18:00 dnia 17.02.2022;

Prognozuje się wystąpienie silnego wiatru o średniej prędkości od 40 km/h do 45 km/h, w porywach do 100 km/h, lokalnie do 115 km/h, z południowego zachodu i zachodu. Rano lokalnie możliwe burze i opady krupy śnieżnej.

– **województwo opolskie** (wszystkie powiaty) – od godz. 21:00 dnia 16.02.2022 do godz. 02:00 dnia 18.02.2022;

Prognozuje się wystąpienie wiatru o średniej prędkości od 30 km/h do 45 km/h, w porywach do 100 km/h, miejscami w porywach do 115 km/h, z południowego zachodu i zachodu. najsilniejsze porywy prognozowane są w drugiej połowie nocy i jutro w dzień. Jutro w pierwszej połowie nocy (z czwartku na piątek) stopniowo będą słabły. Silnym porywom wiatru w nocy jak i w dzień towarzyszyć będą burze.

– **województwo małopolskie** (wszystkie powiaty), **województwo świętokrzyskie** (wszystkie powiaty) – od godz. 03:00 dnia 17.02.2022 do godz. 00:00 dnia 18.02.2022;

Prognozuje się wystąpienie wiatru o średniej prędkości od 30 km/h do 45 km/h, w porywach do 100 km/h, miejscami w porywach do 115 km/h, z południowego zachodu i zachodu. Najsilniejsze porywy prognozowane są w dzień. W nocy z czwartku na piątek porywy stopniowo będą słabły. Silnym porywom wiatru w nocy jak i w dzień towarzyszyć będą burze.

– **województwo podkarpackie** (wszystkie powiaty) – od godz. 05:00 dnia 17.02.2022 do godz. 02:00 dnia 18.02.2022;

Prognozuje się wystąpienie wiatru o średniej prędkości od 30 km/h do 45 km/h, w porywach do 100 km/h, miejscami w porywach do 115 km/h, z południowego zachodu i zachodu. Najsilniejsze porywy prognozowane są w dzień. W nocy z czwartku na piątek porywy stopniowo będą słabły. Silnym porywom wiatru w nocy jak i w dzień towarzyszyć będą burze.

– **województwo śląskie** (wszystkie powiaty) – od godz. 23:00 dnia 16.02.2022 do godz. 17:00 dnia 17.02.2022;

Prognozuje się wystąpienie wiatru o średniej prędkości od 30 km/h do 45 km/h, w porywach do 100 km/h, miejscami w porywach do 115 km/h, z południowego zachodu i zachodu. Najsilniejsze porywy prognozowane są w dzień. W nocy z czwartku na piątek porywy stopniowo będą słabły. Silnym porywom wiatru w nocy jak i w dzień towarzyszyć będą burze.

– **województwo warmińsko-mazurskie** (pow. bartoszycki, braniewski, działdowski, elbląski, iławski, lidzbarski, nidzicki, nowomiejski, olsztyński, ostródzki, szczycieński, Elbląg, Olsztyn) – od godz. 02:00 dnia 17.02.2022 do godz. 17:00 dnia 18.02.2022;

Prognozuje się wystąpienie silnego wiatru o średniej prędkości od 40 km/h do 55 km/h, w porywach do 90 km/h, lokalnie do 100 km/h, z południowego zachodu i zachodu. W ciągu dnia możliwe burze.

W dniu 17 lutego 2022 r. (na godz. 11:15) **obowiązują ostrzeżenia meteorologiczne¹ 1 stopnia** dotyczące **silnego wiatru**:

– **województwo lubelskie** (pow. bialski, kraśnicki, lubartowski, lubelski, łęczyński, łukowski, opolski (lubelskie), parczewski, puławski, radzyński, rycki, świdnicki, włodawski, Biała Podlaska, Lublin), **województwo mazowieckie** (pow. białobrzegi, garwoliński, grodziski, grójecki, kozienicki, legionowski, lipski, łosicki, makowski, miński, nowodworski, ostrołęcki, ostrowski, otwocki, piaseczyński, pruszkowski, przysuski, pułtuski, radomski, siedlecki, sokołowski, sztytowiecki, warszawski zachodni, węgrowski, wołomiński, wyszkowski, zwoleński, żyrardowski, Ostrołęka, Radom, Siedlce, Warszawa) – od godz. 04:00 dnia 17.02.2022 do godz. 21:00 dnia 17.02.2022;

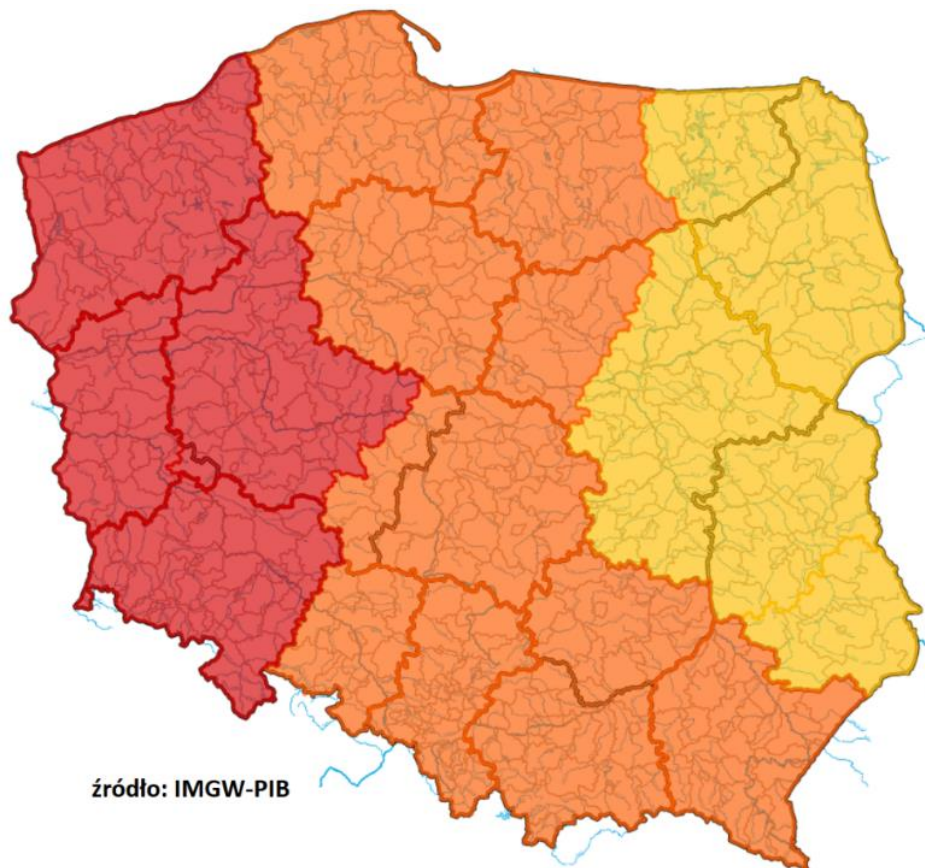
Prognozuje się wystąpienie silnego wiatru o średniej prędkości od 30 km/h do 40 km/h, w porywach do 90 km/h, z południowego zachodu i zachodu. Miejscami możliwe burze.

– **województwo lubelskie** (pow. biłgorajski, chełmski, hrubieszowski, janowski, krasnostawski, tomaszowski, zamojski, Chełm, Zamość) – od godz. 05:00 dnia 17.02.2022 do godz. 23:00 dnia 17.02.2022;

Prognozuje się wystąpienie silnego wiatru o średniej prędkości od 30 km/h do 40 km/h, w porywach do 90 km/h, z południowego zachodu i zachodu. Miejscami możliwe burze.

– **województwo podlaskie** (wszystkie powiaty), **województwo warmińsko-mazurskie** (pow. ełcki, giżycki, kętrzyński, mrągowski, olecki, piski, gołdapski, węgorzewski) – od godz. 04:00 dnia 17.02.2022 do godz. 22:00 dnia 17.02.2022;

Prognozuje się wystąpienie silnego wiatru o średniej prędkości od 30 km/h do 40 km/h, w porywach do 90 km/h, z południowego zachodu i zachodu. Miejscami możliwe burze.



źródło: IMGW-PIB

¹ Źródłem prezentowanych danych są informacje zbierane i przetwarzane przez państwową służbę hydrologiczno-meteorologiczną, którymi rozporządza „IMGW- PIB”

3. Przekroczenia stanów alarmowych i ostrzegawczych

W dniu 17 lutego 2022 r. (na godz. 11:00) zanotowano przekroczenie stanu alarmowego:

- na 2 stacjach wodowskazowych w dorzeczu Wisły,
- na 6 stacjach wodowskazowych w dorzeczu Odry.

W dniu 17 lutego 2022 r. (na godz. 11:00) zanotowano przekroczenie stanu ostrzegawczego:

- na 16 stacjach wodowskazowych w dorzeczu Wisły,
- na 24 stacjach wodowskazowych w dorzeczu Odry,
- na 5 stacjach w zlewni Przymorza

Nazwa stacji	Rzeka	Województwo	Stan wody [cm]	Zmiana w ciągu doby (od 06 do 06 UTC)	Stan ostrzegawczy [cm]	Stan alarmowy [cm]
OSETNO	Barycz	dolnośląskie	270	-2	260	330
BŁĄŻKOWA	Bóbr	dolnośląskie	187	43	150	180
KAMIENNA GÓRA	Bóbr	dolnośląskie	153	25	120	180
BYSTRZYCA KŁODZKA	Bystrzyca	dolnośląskie	83	19	80	120
SZALEJÓW DOLNY	Bystrzyca Dusznicka	dolnośląskie	203	28	160	180
MIRSK	Czarny Potok	dolnośląskie	186	17	160	200
ŚWIERZAWA	Kaczawa	dolnośląskie	189	7	150	220
BARCINEK	Kamienica	dolnośląskie	138	23	80	110
PIECHOWICE	Kamienna	dolnośląskie	163	54	150	200
KUDOWA-ZDRÓJ-ZAKRZE	Klikawa	dolnośląskie	283	-	280	310
GRYFÓW ŚLĄSKI	Kwisa	dolnośląskie	226	20	220	260
MIRSK	Kwisa	dolnośląskie	433	19	420	470
BYSTRZYCA KŁODZKA	Nysa Kłodzka	dolnośląskie	117	47	110	180
MIĘDZYLESIE	Nysa Kłodzka	dolnośląskie	186	39	180	200
PORAJÓW	Nysa Łużycka	dolnośląskie	164	21	120	160
SIENIAWKA	Nysa Łużycka	dolnośląskie	239	28	160	200
KORZEŃSKO	Orla	dolnośląskie	255	-7	220	260
ŚWIEBODZICE	Pełcznica	dolnośląskie	142	16	140	160
GORZUCHÓW	Ścinawka	dolnośląskie	135	10	120	160
TŁUMACZÓW	Ścinawka	dolnośląskie	225	-	180	220
KRZYŻANOWICE	Widawa	dolnośląskie	156	1	150	200
ZBYTOWA	Widawa	dolnośląskie	343	-3	310	350
MAŁOWA GÓRA	Krzna	lubelskie	328	-2	310	350
GRABNO	Grabia	łódzkie	237	-3	230	280
ŁASK	Grabia	łódzkie	164	-4	160	180
BIELAWY	Mroga	łódzkie	314	-7	310	360
ŻUKÓW	Bzura	mazowieckie	318	-7	300	350
SZREŃSK	Mławka	mazowieckie	132	8	130	180
BIAŁOBRZEGI	Pilica	mazowieckie	230	-2	200	250
KRUBICE	Utrata	mazowieckie	221	-9	220	280
TRZCINIEC	Wkra	mazowieckie	295	-3	280	330
OSOWIEC	Biebrza	podlaskie	404	1	400	430

RAJGRÓD	Jegrznia	podlaskie	173	1	140	160
RAJGRÓD	Jez. Rajgrodzkie	podlaskie	244	2	225	240
PLOSKI	Narew	podlaskie	336	-3	330	370
BIAŁOBRZEGI	Netta	podlaskie	207	3	200	240
GDAŃSK - PORT PÓŁNOCNY	Bałtyk	pomorskie	557	14	550	570
GDYNIA	Bałtyk	pomorskie	556	19	550	570
HEL	Bałtyk	pomorskie	562	18	550	570
WŁADYSŁAWOWO	Bałtyk	pomorskie	568	21	550	570
GDAŃSK - SOBIESZEWO	Martwa Wisła	pomorskie	556	21	550	570
SZABELNIA	Brynica	śląskie	98	6	70	100
SŁOWIK	Bobrza	świętokrzyskie	279	-5	260	300
STASZÓW	Czarna	świętokrzyskie	220	1	220	260
JANUSZEWICE	Czarna (Włoszczowska)	świętokrzyskie	355	-4	320	400
RODZONE	Drwęca	warmińsko- mazurskie	280	3	280	320
GIŻYCKO	Pisa (Kanał Giżycki)	warmińsko- mazurskie	130	1	130	150
DĄBIE	Ner	wielkopolskie	272	-2	250	300
DĘBE	Swędrnia	wielkopolskie	244	-1	220	250
KOŁO	Warta	wielkopolskie	348	-	340	390
ŁĄD	Warta	wielkopolskie	344	-	330	370
PYZDRY	Warta	wielkopolskie	416	2	410	450
ŚREM	Warta	wielkopolskie	400	3	400	460

Zanotowano opady o dużej wydajności.

OPADY O DUŻEJ WYDAJNOŚCI NA STACJACH METEOROLOGICZNYCH IMGW-PIB

Województwo	Wartość maksymalnej sumy dobowej opadu*	Stacja, na której wystąpiła maksymalna suma dobowa opadu*	Liczba stacji z sumą opadu powyżej 20 mm	Liczba wszystkich stacji, na których wystąpił opad	Udział procentowy stacji z sumą opadu powyżej 20 mm	Udział procentowy stacji, na których wystąpił opad
	[mm]	-	-	-	[%]	[%]
dolnośląskie	35	JAKUSZYCE	8	85	9	97
kujawsko-pomorskie	-	-	0	10	0	100
lubelskie	-	-	0	18	0	94
lubuskie	-	-	0	10	0	100
łódzkie	-	-	0	22	0	95
małopolskie	-	-	0	93	0	90
mazowieckie	-	-	0	16	0	94
opolskie	-	-	0	15	0	68
podkarpackie	-	-	0	57	0	89
podlaskie	-	-	0	32	0	97
pomorskie	42	KARŻNICZKA	4	26	15	100
śląskie	-	-	0	60	0	89
świętokrzyskie	-	-	0	26	0	100

warmińsko-mazurskie	-	-	0	22	0	88
wielkopolskie	-	-	0	27	0	90
zachodniopomorskie	26	DARŁOWO	5	23	20	95

4. Pogotowia i alarmy przeciwpowodziowe.

Nazwa organu ogłaszającego i odwołującego	Obszar obowiązywania	Pogotowie/alarm przeciwpowodziowy	Data i godzina wprowadzenia	Data i godzina odwołania
Starosta Piaseczyński	gminy: Konstancin-Jeziorna, Piaseczno	POGOTOWIE	01.02.2022 godz. 12.00	-

5. Informacja o zagrożeniach.

Możliwość gwałtownego wzrostu stanów wody spowodowana spływem wód opadowo-roztopowych.

W związku z silnym wiatrem występuje ryzyko awarii zasilania na obiektach hydrotechnicznych.

6. Wskazanie działań niezbędnych do podjęcia w ciągu najbliższej doby.

Monitorowanie sytuacji hydrologiczno-meteorologicznej oraz pracy obiektów hydrotechnicznych.

7. Aktualna sytuacja hydrologiczna¹.

Dorzecze Wisły

Stany wody w dorzeczu Wisły układają się w strefie wody średniej i wysokiej, lokalnie niskiej. Stan wysoki zanotowano na Nidzie, Bystrzycy, Radomce, Narwi, Supraśli, Biebrzy, Omulwi, Orzycu, Krznie, Wkrze, Bzurze, Drwęcy i Brdzie oraz lokalnie na Wiśle, Przemszy, Kamiennej, Wieprzu, Pilicy, Bugu i Liwcu. Stan niski obserwowano lokalnie na Skawie i Popradzie.

Dorzecze Odry

Stany wody w dorzeczu Odry układają się głównie w strefie wody średniej i wysokiej, lokalnie niskiej. Stan wysoki zanotowano na Widawie, Baryczy, Nerze, Prośnie, Gwdzie, Drawie i Inie oraz lokalnie na Odrze, Nysie Kłodzkiej, Bobrze, Nysie Łużyckiej i Warcie. Stan niski obserwowano lokalnie na Bystrzycy i Noteci.

Dorzecza rzek Przymorza, Pregoły i Niemna

Stany wody w dorzeczach Przymorza, Pregoły i Niemna układają się głównie w strefie wody wysokiej. Stan średni obserwowano na Nogacie oraz lokalnie na Łynie.

Morze Bałtyckie, Zalew Szczeciński i Zalew Wiślany

Poziom wody na stacjach morskich układu w strefie wody wysokiej.

¹ Źródłem prezentowanych danych są informacje zbierane i przetwarzane przez państwową służbę hydrologiczno-meteorologiczną, którymi rozporządza „IMGW– PIB”.

Obszar administrowany przez RZGW w Białymstoku

W ciągu minionej doby w regionie wodnym Narwi oraz Łyny i Węgorapy odnotowano opady atmosferyczne o średnich sumach 8-12 mm w zlewni Narwi, Biebrzy oraz Łyny i Węgorapy. Największy opad odnotowano na stacji meteorologicznej Ostrołęka rz. Narew 17 mm.

W zlewni **Narwi i Biebrzy** obserwowano stabilizację i lokalne wahania związane z pracą urządzeń hydrotechnicznych oraz wzrosty spowodowane spływem wód opadowych. Stany wód utrzymują się w strefie wody wysokiej i średniej. Lokalnie przekroczone są stany ostrzegawcze i alarmowe.

W zlewniach **Łyny i Węgorapy** obserwowano stabilizację i lokalne wahania związane z pracą urządzeń hydrotechnicznych oraz wzrosty związane ze spływem wód opadowych. Stany wód utrzymują się w strefie wody wysokiej i średniej.

Na **Wielkich Jeziorach Mazurskich** stany wód utrzymują się w strefie wody wysokiej i średniej. Z uwagi na znaczne opady deszczu stan wody na rzece Pisa SW Giżycko (Kanał Giżycki) osiągnął stan ostrzegawczy.

W **zlewni Narwi i Biebrzy** przewiduje się wahania i wzrosty związane ze spływem wód opadowych i pracą urządzeń hydrotechnicznych. Stany wód utrzymają się w strefie wody wysokiej i średniej. Stan ostrzegawczy na rzekach Narew SW Ploski, Osowiec SW Biebrza i Białobrzegi SW Netta będzie się utrzymywał jak również stan alarmowy na rzekach Jegrznia SW Rajgród, Rajgród SW Jez. Rajgrodzkie. Na rzece Pisa SW Giżycko (Kanał Giżycki) będzie utrzymywał się stan ostrzegawczy.

W zlewniach **Łyny i Węgorapy** przewiduje stabilizację oraz lokalne wahania i wzrosty związane z pracą urządzeń hydrotechnicznych i spływem wód opadowych. Stany wód utrzymają się w strefie wody wysokiej i średniej.

Na najbliższą dobę IMGW-PIB prognozuje w dzień zachmurzenie duże. Przelotne opady deszczu, miejscami o umiarkowanym, lokalnie silnym natężeniu. Prognozowana suma opadów do około 10 mm. Możliwe także burze. Temperatura maksymalna od 8°C do 10°C. Wiatr umiarkowany i dość silny, od 35 do 55 km/h, w porywach do 90 km/h, lokalnie zwłaszcza podczas burz możliwe porywy do 100 km/h, południowo-zachodni i zachodni. W nocy zachmurzenie duże z większymi przejaśnieniami. Przelotne opady deszczu, deszczu ze śniegiem i śniegu. Temperatura minimalna od 1°C do 3°C. Wiatr umiarkowany i dość silny, od 30 do 45 km/h, początkowo w porywach do 80 km/h, zachodni.

Zjawiska lodowe:

Narew: brak.

Obszar administrowany przez RZGW w Bydgoszczy

W ciągu minionej doby w Regionie Wodnym Noteci zanotowano opady atmosferyczne, maksymalnie 19,8 mm na stacji Sępólno Wielkie w zlewni Gwdy.

W zlewni rzeki Noteci stany wody układają się w strefie stanów niskich, średnich oraz wysokich.

Na Kanale Bydgoskim odnotowano wzrosty sięgające 8 cm na SW Czyżkówko, 6 cm na SW Prądy, SW Osowa Góra i SW Nakło Wschód.

Na rzece Dolnej Skanalizowanej Noteci od m. Nakło nad Notecią do m. Ujście wystąpiły wzrosty do 8 cm na SW Nakło Zachód i do 3 cm w m. Białośliwie, strefa stanów niskich i średnich, lokalnie wysokich.

Poniżej m. Ujście, na pozostałym odcinku DSN zaobserwowano stabilizację, strefa stanów niskich i średnich.

Na rzece Noteci swobodnie płynącej zarejestrowano stabilizację, strefa stanów średnich i wysokich.

Na rzece Górnej Skanalizowanej Noteci odnotowano stabilizację oraz lokalne spadki do 4 cm na SW Antoniewo i do 2 cm na SW Frydrychowo, strefa stanów niskich oraz średnich.

W ciągu minionej doby, **na dopływach**, stany rzek układały się w strefie stanów średnich oraz wysokich.

W zlewni rzeki Łobżonka wystąpił niewielki wzrost do 2 cm, strefa stanów średnich.

W zlewni rzeki Gwdy, na górnym odcinku odnotowano spadek do 13 cm z okresowym wahaniami do 53 cm, strefa stanów średnich. Na dolnym odcinku wzrost do 8 cm z wahaniami do 17 cm, strefa stanów wysokich.

W zlewni rzeki Drawy odnotowano stabilizację z tendencją wzrostu, strefa stanów wysokich.

W ciągu najbliższej doby dla dolnego odcinka Noteci i jego dopływów prognozowana jest stabilizacja, a także lokalne wzrosty. Na górnym odcinku Noteci prognozowana jest stabilizacja oraz lokalne wahania. Stany wody będą układać się w strefie stanów niskich oraz średnich, a także lokalnie wysokich.

Na najbliższą dobę IMGW-PIB prognozuje zachmurzenie duże i całkowite z lokalnymi przejaśnieniami, przelotne opady deszczu, lokalnie możliwe burze i opady krupy śnieżnej, temperatura w ciągu dnia będzie wahać się od 5°C w północnej części do 9°C w południowej części regionu, temperatura minimalna w nocy lokalnie spadnie do 1°C, wiatr silny, o prędkości około 45 km/h, lokalnie w porywach do 120 km/h, południowo-zachodni i zachodni, po południu słabnący

Zjawiska lodowe: brak.

Obszar administrowany przez RZGW w Gdańsku

Na wodowskazach zlewni „**Ujście Wisły**” pozostających pod wpływem morza obserwuje się stany wysokie, a na pozostałych stany: wysokie i średnie, miejscami niskie.

Na wodowskazach zlewni „**Przymorze**” pozostających pod wpływem morza obserwuje się stany: ostrzegawcze i wysokie, a na pozostałych stany wysokie, miejscami średnie.

Na wodowskazach zlewni „**Zalew Wiślany**” pozostających pod wpływem zalewu obserwuje się stany średnie, a na pozostałych stany: wysokie, miejscami średnie.

Na wodowskazach zlewni „**Wisła od Narwi do Drwęcy**” obserwuje się stany wysokie, miejscami średnie.

Na najbliższą dobę IMGW-PIB prognozuje w dzień zachmurzenie całkowite z przejaśnieniami. Przelotne opady deszczu, możliwa burza. Temperatura maksymalna od 5°C do 8°C. Wiatr silny, około 45 km/h, w porywach do 100 km/h, w pasie nadmorskim bardzo silny, około 55 km/h, w porywach do 110 km/h, po południu w całym województwie stopniowo słabnący, zachodni, po południu stopniowo skręcający na północno-zachodni. W nocy zachmurzenie duże z większymi przejaśnieniami, nad ranem możliwe roz pogodzenia. Przelotne opady deszczu, możliwy deszcz ze śniegiem. Temperatura minimalna od 1°C do 3°C. Wiatr dość silny, w porywach do 65 km/h, w pasie nadmorskim silny, około 40 km/h, w porywach do 80 km/h, zachodni.

Zjawiska lodowe: brak.

Obszar administrowany przez RZGW w Gliwicach

W ciągu ostatniej doby odnotowano opady powyżej 20 mm w zlewni Odry po czeskiej stronie. Maksymalnie sumy opadów wyniosły: w zlewni Opawy – 36,1 mm; w zlewni Morawicy – 21,5 mm.

Stany wody w **Regionie Wodnym Małej Wisły** kształtują się w strefie stanów niskich, średnich i punktowo wysokich.

Stany wody w **Regionie Wodnym Górnej Odry** kształtują się w strefie stanów niskich, średnich i punktowo wysokich.

Na najbliższą dobę IMGW-PIB prognozuje w ciągu dnia zachmurzenie duże z większymi przejaśnieniami. Przelotne opady deszczu, po południu w rejonach podgórskich przechodzące w opady deszczu ze śniegiem. W górach opady deszczu ze śniegiem, przechodzące w opady śniegu. Możliwe burze. Temperatura maksymalna od 8°C do 11°C, w rejonach podgórskich od 6°C do 9°C, wysoko w Beskidach od 2°C do 5°C. Wiatr dość silny i silny (od 35 km/h do 45 km/h) w porywach do 90 km/h, lokalnie do 115 km/h, zachodni. Wysoko w górach wiatr bardzo silny (od 55 km/h do 65 km/h) w porywach do 120 km/h, zachodni. W nocy zachmurzenie duże z większymi przejaśnieniami. Przelotne opady deszczu ze śniegiem, a w rejonach podgórskich i w górach także i śniegu. Temperatura minimalna od 0°C do 2°C, w rejonach podgórskich od -3°C do 0°C, wysoko w Beskidach od -5°C do -2°C. Spadek temperatury poniżej 0°C w czasie i po opadach spowoduje, iż lokalnie nawierzchnie dróg i chodników mogą być śliskie. Wiatr dość silny i silny (od 35 km/h do 45 km/h) w porywach do 75 km/h, początkowo lokalnie do 90 km/h, zachodni. Wysoko w górach wiatr bardzo silny (od 55 km/h do 65 km/h) w porywach do 100 km/h, zachodni i północno-zachodni. W ciągu nocy prędkość wiatru zacznie słabnąć.

Zjawiska lodowe: brak.

Obszar administrowany przez RZGW w Krakowie

W ciągu minionej doby Regionie Wodnym Górnej-Zachodniej Wisły odnotowano opad atmosferyczny do 5 mm.

Sytuacja hydrologiczna w regionie jest stabilna. Zwierciadła wód układają się głównie w strefie stanów średnich. W strefie stanów wysokich utrzymują się lokalnie zwierciadła Nidy oraz Czarnej Nidy. W ciągu minionej doby na rzekach i potokach obserwowano stabilizację oraz wzrosty poziomu wody. W związku ze spływem wód roztopowych obserwowano wzrosty poziomu wody w Zlewni Soły powyżej Porąbki, w zlewni Soły powyżej Suchej Beskidzkiej, w zlewni Raby powyżej Stróży oraz na górskich potokach Białej i Popradzie. Najwyższe wzrosty zanotowano na wodowskazie: Cięcina – 23 cm (zlewnia Soły), Jordanów – 22 cm (zlewnia Skawy) oraz w Kasince Małej – 21 cm (zlewnia Raby).

Na najbliższą dobę IMGW-PIB prognozuje w regionie przelotne opady deszczu, po południu w rejonach podgórskich przechodzące w opady deszczu ze śniegiem. W górach opady deszczu ze śniegiem, przechodzące w opady śniegu. Wysokość opadów miejscami do 10 mm. W Tatrach powyżej 1900 m n.p.m., opady śniegu i tam przyrost pokrywy śnieżnej do 8 cm.

Zjawiska lodowe:

Wisła: brak.

Obszar administrowany przez RZGW w Lublinie

W ciągu minionej doby na obszarze administrowanym przez RZGW w Lublinie opad dobowy o sumie powyżej 20 mm nie został zaobserwowany.

Na Bugu po profil Krzyczew obserwowano wahania poziomu wody w strefie stanów średnich bądź wysokich, a na jego dopływach spadki poziomu wody na granicy strefy stanów średnich i wysokich, na Krznie powyżej stanu ostrzegawczego.

W zlewni Bugu poniżej profilu Krzyczew obserwowano spadki i stabilizację stanu wody w strefie wody wysokiej, lokalnie średniej.

Na Bugu po Krzyczew prognozowane są wahania poziomu wody na granicy strefy stanów średnich i wysokich. Na jego dopływach prognozowane są wahania bądź niewielkie wzrosty, związane z prognozowanymi opadami deszczu i deszczu ze śniegiem.

W zlewni Bugu poniżej profilu Krzyczew przewiduje się stabilizację stanu wody z ewentualnie niewielkimi wahaniami - w strefie wody wysokiej lokalnie średniej.

Na najbliższą dobę IMGW-PIB prognozuje w dzień zachmurzenie duże z większymi przejaśnieniami. Lokalnie możliwe słabe opady deszczu. Temperatura maksymalna od 6°C do 8°C. Wiatr przeważnie umiarkowany i porywisty, południowo-zachodni i południowy. W nocy zachmurzenie duże, miejscami możliwe większe przejaśnienia. Okresami opady deszczu, głównie na północy i zachodzie regionu. Temperatura minimalna od 3°C do 5°C. Wiatr umiarkowany i dość silny, w porywach do 80 km/h, południowo-zachodni. Najsilniejsze porywy wiatru wystąpią w drugiej połowie nocy.

Zjawiska lodowe:

Bug: brak

Obszar administrowany przez RZGW w Poznaniu

W ciągu minionej doby w regionie wodnym Warty odnotowano opady deszczu lokalnie intensywne: na południu do ok 5,5 mm, na pozostałym obszarze do ok 10 mm.

W regionie wodnym Warty stany wody przeważnie z wahaniami lokalnie wzrostem bądź niewielkim spadkiem układają się głównie w strefie stanów wysokich, miejscami średnich. Na górnej Warcie oraz w środkowym i dolnym biegu obserwowany jest kilkucentymetrowy wzrost.

Na Warcie do zbiornika Poraj niewielki wzrost stanów strefie średnich. Do zbiornika Jeziorsko dalszy, niewielki spadek stanów wody w strefie stanów średnich, lokalnie dolnej wysokich albo niskich. Na dopływach tego odcinka

niewielkie spadki bądź wahania stanów wody w strefie średnich, dolnej wysokich, lokalnie wzrost wywołany opadami, na Grabi stany wody z przekroczeniem stanów ostrzegawczych. Na Warcie poniżej zb. Jeziorsko na całej długości stany wody układają się w strefie wysokich, lokalnie z przekroczeniem stanu ostrzegawczego: do wodowskazu Nowa Wieś Podgórna stabilne z niewielkimi wahaniami, do Kostrzyna n. Odrą kilkucentymetrowy wzrost, lokalnie stabilizacja bądź niewielkie wahania. Na dopływach wahania, lokalnie niewielki spadek albo wzrost, głównie w strefie stanów wysokich, miejscami w średnich, na dolnym odcinku Neru z przekroczeniem stanu ostrzegawczego.

W zlewni Proсны wzrost i wahania stanów wody w strefie wysokich, na Swędrni (Dębe) z przekroczeniem ostrzegawczego.

Na pośrednim stanowisku **Kanału Ślesińskiego** rzędna układu się między NPP a MaxPP.

W ciągu najbliższej doby na Warcie do zbiornika Poraj spodziewany jest wzrost stanów wody w strefie średnich, do zbiornika Jeziorsko stabilizacja stanów wody w strefie średnich, lokalnie dolnej wysokich bądź niskich. Na dopływach tego odcinka przeważnie wzrost i wahania stanów wody, lokalnie możliwy niewielki spadek w strefie średnich albo wysokich, na Grabi z utrzymującym się przekroczeniem stanów ostrzegawczych. Poniżej zbiornika Jeziorsko na Warcie na całej długości stany wody w strefie wysokich, na wodowskazach Koło, Łąd, Pызdry i Śrem z przekroczeniem stanu ostrzegawczego: do wodowskazu Śrem stabilne z niewielkimi wahaniami, dalej na całej długości kilkucentymetrowy wzrost, jedynie w do Kostrzynie n. Odrą stabilne. Na dopływach przeważnie wzrost i wahania stanów wody, lokalnie możliwy niewielki spadek w strefie średnich albo wysokich z przekroczeniem stanu ostrzegawczego na Nerze (Dąbie), a w zlewni Proсны niewielkie spadki stanów wody w strefie wysokich, jedynie na Swędrni (Dębe) niewielki wzrost z utrzymującym się przekroczeniem stanu ostrzegawczego.

Na najbliższą dobę IMGW-PIB prognozuje zachmurzenie duże z przejaśnieniami; przelotne opady deszczu, miejscami możliwe burze i opady krupy śnieżnej; temperatura maksymalna do 9°C, minimalna od 2°C; wiatr umiarkowany i dość silny, porywisty, stopniowo słabnący zachodni.

Zjawiska lodowe: brak

Obszar administrowany przez RZGW w Rzeszowie

W ciągu ostatniej doby zaobserwowano opady uśrednione do 3 mm na całym obszarze administrowanym przez RZGW w Rzeszowie.

Na obszarze **zlewni Sanu i Wisłoka** stany wód układają się w strefie wody średniej. W ciągu ostatniej doby na większości stacji wodowskazowych zaobserwowano wzrost stanu wody. Największy wzrost stanu wody miał miejsce w przekroju Puławy na Wisłoku (24 cm), Iskrzynia na Morwawie (16 cm), Hoczew na Hoczewce (13 cm).

Na obszarze **zlewni Wisłoki i Łęgu** stany wód układają się w strefie wody średniej. W ciągu ostatniej doby na większości stacji wodowskazowych zaobserwowano wzrost stanu wody. Największy wzrost stanu wody miał miejsce w przekroju Zboiska na Jasiołce (20 cm), Uście Gorlickie-Zdynia (PGW WP) na Zdyni (14 cm), Żółków na Wistoce (13 cm).

Na najbliższą dobę IMGW-PIB prognozuje w dzień zachmurzenie duże z większymi przejaśnieniami. Przelotne opady deszczu, po południu w rejonach podgórskich przechodzące w opady deszczu ze śniegiem. Miejscami suma opadów wyniesie do 12 mm. Możliwe burze. Temperatura maksymalna od 7°C do 9°C. Wiatr dość silny i silny (od 35 km/h do 45 km/h) w porywach do 90 km/h, lokalnie do 115 km/h, zachodni. W nocy zachmurzenie duże z większymi przejaśnieniami. Przelotne opady deszczu ze śniegiem, a w rejonach podgórskich i w górach śniegu. Temperatura minimalna od 0°C do 2°C. Spadek temperatury poniżej 0°C w czasie i po opadach spowoduje iż lokalnie nawierzchnie dróg i chodników będą śliskie. Wiatr dość silny i silny (od 35 km/h do 45 km/h) w porywach do 75 km/h, początkowo lokalnie do 90 km/h, zachodni.

Zjawiska lodowe:

San:

- w km 351+000 - 444+000 pokrywa lodowa 60%, 10-40 cm,
- w km 359+000 - 362+000 pokrywa lodowa 100%, piętrzy się kra, mieści się w korycie, brak zagrożenia,

Wisłok:

- w km 184+765 - 189+008 pokrywa lodowa 80%, 1-5 cm.

Obszar administrowany przez RZGW w Szczecinie

Minionej doby opady o dużej wydajności (powyżej 20 mm) odnotowano na stacjach pomiarowych: Darłowo (rz. Wieprza) – 26,3 mm oraz Trzczińsko-Zdrój (rz. Rurzyca/zlewnia Odry) – 22,2 mm.

Stany wody na wodowskazach **Odry granicznej poniżej ujścia Warty** przeważnie wykazują słabą tendencję wzrostową: do Gozdowic – w dolnej strefie stanów wysokich, poniżej Gozdowic - w górnej strefie stanów średnich.

W **ujściowym odcinku Odry i na Zalewie Szczecińskim**, w związku z bardzo silnym wiatrem z sektora zachodniego, stany wody wykazują tendencję wzrostową i wahania w górnej strefie stanów średnich i w strefie stanów wysokich, lokalnie z możliwością przekroczenia stanów ostrzegawczych (Trzebież).

Na **odcinku wybrzeża morskiego**, w związku z bardzo silnym wiatrem z sektora zachodniego, stany wody wykazują znaczne wahania w górnej strefie stanów średnich i w strefie stanów wysokich, z przewidywaną od godzin wieczornych stopniową tendencją spadkową.

Na rz. **Myśli** stany wody układają się w strefie stanów wysokich z tendencją wzrostową.

Na rz. **Inie** stany wody wahają się w strefie stanów wysokich z tendencją wzrostową w dolnym biegu rzeki.

Stany **rzek Przymorza Zachodniego** układają się w strefie stanów wysokich, lokalnie średnich i niskich.

Na rz. **Redze** stany wody układają się w strefie stanów wysokich z tendencją wzrostową.

Na rz. **Parsęcie** stany wody układają się w strefie stanów wysokich z tendencją wzrostową w górnym i środkowym biegu rzeki.

Na rz. **Radwi** stany wody wahają się w strefie stanów średnich, lokalnie niskich.

Na rz. **Wieprzy** stany wody wykazują tendencję wzrostową: w górnym biegu rzeki - w górnej strefie stanów średnich, w dolnym biegu rzeki - w dolnej strefie stanów wysokich.

Zjawiska lodowe:

Odra: brak.

Obszar administrowany przez RZGW w Warszawie

W ciągu minionej doby opad o sumie powyżej 20 mm nie został zaobserwowany.

Obecnie stany wód na obszarze administrowanym przez RZGW w Warszawie układają się w strefie stanów wysokich i średnich. Miejscami są przekroczone stany ostrzegawcze.

W ciągu najbliższej doby przewiduje się **na Wiśle**: od Zawichostu do Annapola spadki stanu wody w strefie stanów średnich; od Puław-Azoty do Dęblińska stabilizację stanu wody z ewentualnie niewielkimi wahaniami w strefie stanów średnich; od Gusina do Kępy Polskiej niewielkie spadki stanu wody w strefie stanów średnich, lokalnie wysokich (stacje: Wychódźc, Kępa Polska), na stacji Włocławek wahania stanu wody na granicy strefy stanów średnich i wysokich.

Na **dopływach Wisły od Zawichostu do Włocławka** przewiduje się wahania stanu wody w strefie stanów wysokich i średnich.

Na Kamiennej na stacjach Bzin i Wąchock wahania stanu wody początkowo w strefie stanów średnich, następnie wysokich. Niewykluczone przekroczenie progów ostrzegawczych.

Na Pilicy na stacji Białobrzegi wahania stanu wody powyżej stanu ostrzegawczego. Stan wody powyżej stanu ostrzegawczego będzie się utrzymywać.

Na Czarnej-Włoszczowskiej na stacji Januszewice wahania stanu wody powyżej progu ostrzegawczego w strefie stanów wysokich. Stan ostrzegawczy będzie się utrzymywać.

Na Bzurze na stacji Łowicz wahania stanu wody w pobliżu progu ostrzegawczego. Możliwość przekroczenia stanu ostrzegawczego w ciągu doby. Na stacji Żuków wahania stanu wody powyżej progu ostrzegawczego, którego przekroczenie będzie się utrzymywać.

Na Mrodze na stacji Bielawy wahania stanu wody w pobliżu progu ostrzegawczego. Spodziewane przekroczenie stanu ostrzegawczego w ciągu doby.

Na Utracie na stacji Krubice wahania stanu wody nieco powyżej stanu ostrzegawczego. Stan ostrzegawczy może się utrzymywać.

Na **Narwi od Orzyca po ujście** prognozuje się stabilizację stanu wody z ewentualnie niewielkimi wahaniami w strefie stanów wysokich. Na dopływach przewiduje się wahania stanu wody w strefie stanów wysokich.

Na Wkrze na stacji Trzciniec wahania stanu wody powyżej progu ostrzegawczego, którego przekroczenie będzie się utrzymywać.

Na Mławce na stacji Szeńsk wzrosty stanu wody, możliwe wahania, w strefie stanów wysokich. Spodziewane przekroczenie progu ostrzegawczego w ciągu doby

W **zlewni Bugu od Liwca do ujścia** prognozuje się stabilizację stanu wody z ewentualnie niewielkimi wahaniami w strefie stanów wysokich.

Na najbliższą dobę IMGW-PIB prognozuje w ciągu dnia przelotne opady deszczu, miejscami o umiarkowanym, lokalnie silnym natężeniu. Na całym obszarze możliwe burze, na zachodzie również opady krupy śnieżnej. Prognozowana suma opadów do około 10 mm. W nocy spodziewane są przelotne opady deszczu i deszczu ze śniegiem, na północy i wschodzie dodatkowo opady śniegu.

Zjawiska lodowe:

Wisła: brak,

Narew: brak,

Bug: brak.

Obszar administrowany przez RZGW we Wrocławiu

W ciągu minionej doby odnotowano opady deszczu, maksymalne w zlewni Bobru – 35 mm, Nysy Łużyckiej 35 mm, Kwisy – 26 mm, Nysy Kłodzkiej – 25 mm, Bystrzycy – 23 mm, Kaczawy – 16 mm, Ślęzy – 15 mm, Odry (zlewnia bezpośrednia) – 14 mm, Oławy – 14 mm, Białej Głuchołaskiej – 11 mm, Widawy -10 mm, w pozostałych zlewniach poniżej 10 mm.

Stany wód na wodowskazach **środkowej Odry** (poniżej ujścia Nysy Kłodzkiej) układają się w strefie stanów średnich na odcinku skanalizowanym oraz na odcinku swobodnie płynącym.

Stany wód na wodowskazach **dolnej Odry** (powyżej ujścia Warty) układają się w strefie stanów średnich.

Stany wód na **pozostałych wodowskazach** układają się głównie w strefie stanów średnich i wysokich, lokalnie niskich i ostrzegawczych.

Zjawiska lodowe: brak.

8. Informacja o zbiornikach.

		Zbiorniki retencyjne - ogółem								
		Sytuacja na dzień 17.02.2022 r. na godz. 6 ⁰⁰ (UTC)								
		Zbiorniki rzeka	Odptyw średni [m ³ /s]	Dopływ średni [m ³ /s]	Poj. aktual. [mln m ³]	* Poj. norm. [mln m ³]	* Poj. Przy Max PP [mln m ³]	*Rezerwa pow. wymagana [mln m ³]	Aktualna rez. pow. [mln m ³]	Rezerwa do wykorzyst. %
	1	2	3	4	5	6	7	8	9	
							6-5	6-4	8/7*100	
RZGW w Białymstoku	1	Zb. Siemianówka (Narew)	2,7	12,7	61,0	64,8	79,1	14,3	18,1	126
RZGW w Bydgoszczy	2	Jez. Gopło (Noteć)	4,1	1,1	12,2	-	21,7	7,7	9,4	122
	3	Zb. Pakość (Mała Noteć)	0,4	1,5	19,0	36,3	42,6	6,3	23,6	374
RZGW w Gliwicach	4	Zb. Goczałkowice **** (Wiśła)	5,6	5,9	91,0	118,1	161,3	43,2	70,3	163
	5	Zb. Wiśła-Czarne (Wiśła)	0,3	0,5	1,7	2,5	4,1	1,6	2,3	150
	6	Zb. Łąka (Pszczynka)	1,2	1,2	7,8	8,0	11,2	3,2	3,5	108
	7	Zb. Kuźnica Warężyńska (Przemsza)	0,6	0,3	39,5	39,2	46,3	7,1	6,8	95
	8	Zb. Przeczyce (Przemsza)	3,2	2,5	10,8	8,6	20,4	2,9	9,6	335
	9	Zb. Kozłowa Góra (Brynica)	2,0	1,5	10,5	12,6	17,6	5,1	7,1	140
	10	Zb. Pogoria III (Pogoria)			11,7	11,4	12,0	0,6	0,3	50
	11	Zb. Dzierżno Duże (Kłodnica)	4,0	2,7	59,6	78,0	82,9	6,2	23,3	375
	12	Zb. Pławniowice (Toszecki Potok)			26,6	26,7	29,2	2,5	2,6	103
	13	Zb. Dzierżno Małe (Drama)	0,5	0,9	8,5	9,5	12,3	2,8	3,8	135
	14	Zb. Turawa (Mała Panew)	10,0	11,8	49,2	80,0	92,6	12,6	43,4	346
15	Zb. Rybnicki ** (Ruda)	1,3	1,3	20,4	22,1	23,5	1,4	3,1	225	
RZGW w Krakowie	16	Zb. Czaniec (Soła)	17,4	15,1	0,8	1,3	1,3	0,0	0,0	
	17	Zb. Porąbka (Soła)	15,1	17,5	19,0	22,0	26,5	4,5	7,5	167
	18	Zb. Tresna (Soła) *	17,5	23,9	54,8	62,1	92,7	30,6	37,9	124
	19	Zb. Świnna Poręba (Skawa)	14,0	16,9	110,7	100,8	160,8	60,1	50,1	83
	20	Zb. Dobczyce (Raba) *	8,2	11,8	104,9	109,7	137,7	28,0	32,9	118
	21	Zb. Chańcza (Czarna)	5,1	3,6	13,5	14,2	23,8	9,6	10,3	107
	22	Zb. Czchów (Dunajec)	60,0	56,0	4,8	7,5	7,5	0,0	2,8	

	23	Zb. Rożnów (Dunajec) *	50,0	59,0	132,4	155,8	155,8	0,0	23,4	
	24	Zb. Czorsztyn (Dunajec)	28,0	9,7	138,7	176,5	238,6	62,1	99,8	161
	25	Zb. Zesławice (Dłubnia)			0,4	0,4	0,7	0,3	0,3	
RZGW w Lublinie	26	Zb. Nielisz (Wieprz)	9,6	8,7	11,8	20,6	28,5	7,9	16,7	212
RZGW w Poznaniu	27	Zb. Jeziorsko (Warta)	91,8	81,9	19,4	142,8	202,0	59,2	182,6	309
	28	Zb. Poraj (Warta)	4,4	3,7	9,2	12,5	20,3	7,8	11,2	143
RZGW w Rzeszowie	29	Zb. Klimkówka (Ropa)	2,0	4,2	29,8	33,9	42,0	8,0	12,2	153
	30	Zb. Besko (Wisłok)	2,7	3,2	8,5	8,4	13,2	4,8	4,7	99
	31	Zb. Solina ** (San)	25,5	20,4	400,8	472,0	472,0	0,0	71,3	-
RZGW w Warszawie	32	Zb. Brody Iłżeckie (Kamienna)	12,5	9,9	5,3	6,7	7,6	0,9	2,3	264
	33	Zb. Wióry (Świślina)	2,7	3,0	21,3	15,7	34,7	18,9	13,4	71
	34	Zb. Sulejów (Pilica)	54,2	49,3	73,1	75,1	84,3	9,2	11,3	122
	35	Zb. Cieszanowice (Luciąża)	1,7	1,8	6,1	7,3	9,1	1,8	3,0	168
	36	Zb. Miedzna (Wąglanka)	1,2	0,9	3,1	3,4	3,8	0,4	0,7	175
	37	Zb. Domaniów (Radomka)	6,2	5,4	9,8	9,9	14,4	4,5	4,5	102
	38	Zb. Włocławek***** (Wisła)	1651,00	1638,00	348,59	369,880	453,590			rzędna wody górnej: 56,98 m n.p.m.
39	Zb. Dębe***** (Narew)	457,00	459,00	87,82	89,960	95,980			rzędna wody górnej: 78,95 m n.p.m.	
RZGW we Wrocławiu	40	Topola (Nysa Kłodzka)	31,4	20,6	15,7	16,5	21,7	5,2	6,0	115
	41	Kozielno (Nysa Kłodzka)	37,4	31,4	12,2	12,9	16,3	3,4	4,1	121
	42	Otmuchów (Nysa Kłodzka)	39,4	39,4	60,2	59,0	129,5	70,5	69,2	98
	43	Nysa (Nysa Kłodzka)	48,8	56,6	62,7	66,3	122,1	55,8	59,4	106
	44	Słup (Nysa Szalona)	1,7	1,7	19,3	23,6	38,1	14,5	18,7	129
	45	Mietków (Bystrzyca)	1,0	6,9	35,3	63,0	77,2	14,2	41,9	295
	46	Dobromierz (Strzegomka)	0,7	0,9	7,0	10,0	11,4	1,4	4,4	324
	47	Bukówka (Bóbr)	1,4	4,9	10,1	12,8	16,7	3,9	6,5	168

48	Sosnówka (Czerwonka)	0,2	0,5	7,2	10,9	14,8	3,9	7,6	195
49	Pilchowice ** (Bóbr)	22,3	19,9	27,6	33,0	50,0	17,0	22,4	132
50	Złotniki ** (Kwisa)	5,2	5,7	8,4	10,5	12,1	1,6	3,7	229
51	Leśna ** (Kwisa)	5,9	6,3	6,5	8,0	16,8	8,8	10,3	117
52	Lubachów ** (Bystrzyca)	2,6	2,6	4,8	5,8	6,8	1,0	2,0	205

* wartości stałe

** Zbiorniki energetyczne

**** Ujęcie wody pitnej

*****zbiornik przepływowy

" rzędne piętrzenia zbiornika Włocławek (m n.p.m.): Min PP: 56,5, NPP: 57,3 MaxPP: 57,3

" rzędne piętrzenia zbiornika Dębe (m n.p.m.): Min PP: 78,52, NPP: 79,02 MaxPP: 79,22

Obszar administrowany przez RZGW w Białymstoku

Zbiornik Siemianówka pracuje zgodnie z obowiązującymi instrukcjami. Aktualna pojemność powodziowa wynosi 18,1 mln m³.

Obszar administrowany przez RZGW w Bydgoszczy

Zbiorniki Gopło i Pakość posiadają pełne rezerwy powodziowe.

Parametry zbiorników z godz. 6:00 UTC przedstawiają się następująco: na zbiorniku Pakość rzędna piętrzenia wynosi **77,32 m n.p.m. (182 cm > MinPP)**, odpływ średni ze zbiornika wynosi **0,4 m³/s**. Na zbiorniku Gopło rzędna piętrzenia wynosi **76,93 m n.p.m. (25 cm > NPP)**, odpływ średni wynosi **4,1 m³/s**.

Obszar administrowany przez RZGW w Gdańsku

W regionie wodnym Dolnej Wisły brak dużych, sztucznych zbiorników wodnych o istotnym znaczeniu przeciwpowodziowym objętych systemem monitorowania w ramach osłony przeciwpowodziowej kraju. Informacje o zbiorniku we Włocławku, który ma znaczenie dla osłony regionu, podaje RZGW w Warszawie.

Obszar administrowany przez RZGW w Gliwicach

Zgodnie z zaleceniami OTKZ zbiorniki Dzierżno Duże i Wisła Czarne posiadają obniżony poziom piętrzenia. Zbiornik Kuźnica Warężyńska posiada 95% rezerwy powodziowej, Pogoria III 50% rezerwy powodziowej. Na pozostałych zbiornikach będących w administracji RZGW w Gliwicach rezerwa powodziowa jest w pełni zachowana.

Sytuacja w dorzeczu Górnej Odry po stronie czeskiej:

Zbiornik: VD Oleśná na rzece: Oleśná posiada 86,6% sterowalnej rezerwy powodziowej.

Zbiornik: VD Žermanice na rzece: Lučina posiada 98,43% sterowalnej rezerwy powodziowej.

Zbiornik: VD Kružberk na rzece: Moravice posiada 99,27% sterowalnej rezerwy powodziowej.

Pozostałe zbiorniki pracują w zakresie swoich pojemności użytkowych i posiadają pełne rezerwy powodziowe (100%).

Źródło informacji - portal Povodi Odry, stan na 17.02.2022 r., godz. 08:40 CEST.

Obszar administrowany przez RZGW w Krakowie

Sytuacja na zbiornikach jest stabilna oraz na bieżąco monitorowana. Rezerwy powodziowe są zgodne z wymaganymi instrukcjami w okresie zimowym. Wartość NPP przekroczona jest na zbiorniku Świnna Poręba - 83% rezerwy powodziowej. Na pozostałych zbiornikach rezerwy są większe od wielkości określonych w instrukcjach gospodarowania wodą.

Obszar administrowany przez RZGW w Lublinie

Zbiornik Nielisz pracuje zgodnie z obowiązującymi instrukcjami. Aktualna pojemność powodziowa wynosi 16,7 mln m³.

Obszar administrowany przez RZGW w Poznaniu

Zbiornik Poraj i zbiornik Jeziorsko posiadają pełne rezerwy powodziowe.

Na zbiorniku Jeziorsko rzędna piętrzenia wynosi 115,39 m n.p.m. (od wczoraj -6 cm, 461 cm poniżej NPP), średni dopływ do zbiornika wynosi 81,89 m³/s przy odpływie średnim z ostatniej doby 91,79 m³/s. Zbiornik dysponuje rezerwą 182,6 mln m³, z możliwością powiększenia o dalsze 20,5 mln m³ pojemności forsowanej. Na zbiorniku Poraj rzędna piętrzenia wynosi 274,51 m n.p.m. (od wczoraj -2 cm, 99 cm poniżej NPP), średni dopływ do zbiornika wynosi 3,66 m³/s przy odpływie średnim z ostatniej doby 4,40 m³/s. Zbiornik dysponuje rezerwą 11,2 mln m³, z możliwością powiększenia o dalsze 4,1 mln m³ pojemności forsowanej.

Obszar administrowany przez RZGW w Rzeszowie

Zbiornik Besko posiada 99% rezerwy powodziowej, pozostałe zbiorniki posiadają rezerwy powodziowe większe od wymaganych. Zbiorniki retencyjne zapewniają odpływy większe od nienaruszalnych zgodnie z instrukcjami gospodarowania wodą.

Na zbiorniku Klimkówka rzędna piętrzenia wynosi 394,10 m n.p.m., średni dopływ do zbiornika wynosi 4,2 m³/s przy odpływie średnim z ostatniej doby 2,0 m³/s. Zbiornik dysponuje rezerwą 12,2 mln m³. Na zbiorniku Besko rzędna piętrzenia wynosi 332,07 m n.p.m., średni dopływ do zbiornika wynosi 3,2 m³/s przy odpływie średnim z ostatniej doby 2,7 m³/s. Zbiornik dysponuje rezerwą 4,7 mln m³. Na zbiorniku Solina rzędna piętrzenia wynosi 415,95 m n.p.m., dopływ do zbiornika wynosi 20,4 m³/s przy odpływie średnim z ostatniej doby 25,5 m³/s. Zbiornik dysponuje rezerwą 71,3 mln m³.

Obszar administrowany przez RZGW w Warszawie

Zbiorniki RZGW pracują zgodnie z obowiązującymi instrukcjami. Zbiornik Wióry posiada 71% rezerwy powodziowej. Pozostałe zbiorniki posiadają rezerwy większe od wymaganych.

Na Zbiorniku Włocławek dopływ średni dobowy na godz. 6:00 UTC wynosił około 1640 m³/s, natomiast odpływ około 1650 m³/s. Rzędna wody dolnej śluzy: 45,04 m n.p.m.

Na Zbiorniku Dębe dopływ średni dobowy na godz. 6:00 UTC wynosił około 460 m³/s i był równoważony odpływem.

Obszar administrowany przez RZGW we Wrocławiu

Zbiorniki posiadają wolne pojemności powodziowe i dodatkowe, z wyjątkiem zbiornika Otmuchów (98%), który piętrzy nieznacznie w zakresie pojemności powodziowej. Dopływy do zbiorników kształtują się w strefie stanów średnich. Zbiorniki gromadzą nadmiar dopływającej wody. Urządzenia upustowe są drożne, urządzenia manewrowe są sprawne.

Suche zbiorniki przeciwpowodziowe nie piętrzą wody, z wyjątkiem zbiorników w zlewni Bobru: Mysłakowice na Łomnicy oraz Krzeszów I i II na Zadrnej. Poldery przeciwpowodziowe nie piętrzą wody. Wszystkie zbiorniki pracują zgodnie z instrukcjami gospodarowania wodą.

9. Informacja o żeglowności rzek i stanie urządzeń hydrotechnicznych.

RZGW w Białymstoku

Od dnia 23 grudnia droga wodna rzeki Narew (km 83+500 – 248+500) oraz droga wodna rzeki Pisy (km 0+000 – 80+000) zostały zamknięte dla żeglugi z uwagi na występowania zjawisk lodowych - szczegółowe informacje zawarto w [komunikacie nawigacyjnym nr 39/2021](#).

Od dnia 10 grudnia 2021 r. droga wodna systemu Wielkich Jezior Mazurskich została zamknięta dla żeglugi z uwagi na występowanie zjawisk lodowych – szczegółowe informacje zawarto w [komunikacie nawigacyjnym nr 38/2021](#).

Od dnia 8 grudnia 2021 r. droga wodna Kanału Augustowskiego od km 0+000 do km 83+400 zamknięta dla żeglugi z uwagi na występowania zjawisk lodowych – szczegółowe informacje zawarto w [komunikacie nawigacyjnym nr 37/2021](#).

Komunikaty nawigacyjne dostępne są pod adresem: <http://bialystok.wody.gov.pl/komunikaty-nawigacyjne>.

RZGW w Bydgoszczy

Z uwagi na utrzymującą się niską temperaturę powietrza oraz wystąpienie zjawisk lodowych na ciekach, w dniu 27 grudnia 2021 r. zamyka się dla żeglugi śródlądowe drogi wodne na odcinkach wskazanych poniżej:

I. na połączeniu wodnym Wisła – Odra

- Kanał Bydgoski w km drogi wodnej od 014+800 do 038+900
- Noteć dolna w km drogi wodnej od 038+900 do 053+400

II. na połączeniu wodnym Warta – Kanał Bydgoski

- Kanał Ślesieński w km drogi wodnej od 026+460 do 032+000
- Jezioro Gopło w km drogi wodnej od 032+000 do 059+500
- Noteć górna w km drogi wodnej od 059+500 do 121+600
- Kanał Górnonotecki w km drogi wodnej od 121+600 do 146+600

[Komunikat nawigacyjny nr 30/2021](#).

W związku z prognozowaną sytuacją hydrometeorologiczną (niska temperatury wody, prawdopodobieństwo wystąpienia zjawisk lodowych) oraz z koniecznością zabezpieczenia obiektów hydrotechnicznych – piętrzących poprzez demontaż jazów, od dnia 13 grudnia 2021 r. zamyka się dla żeglugi drogę wodną na odcinku rzeki **Noteć dolnej w km 53+400 – 176+200**. [Komunikat nawigacyjny nr 28/2021](#).

Szczegóły dotyczące głębokości tranzytowych w [komunikacie nawigacyjnym nr 2/2021](#).

Komunikaty nawigacyjne dostępne są pod adresem: <http://bydgoszcz.wody.gov.pl/komunikaty-nawigacyjne>

RZGW w Gdańsku

Zgodnie z [komunikatem nawigacyjnym nr 47/2021](#) żegluga jest zamknięta.

Szczegółowe komunikaty żeglugowe w tym: informacje o oznakowaniu szlaków, parametrach eksploatacyjnych i godzinach otwarcia śluz dostępne są na stronie internetowej RZGW Gdańsk <https://gdansk.wody.gov.pl>

RZGW w Gliwicach

Z uwagi na niekorzystne warunki atmosferyczne od **dnia 23.12.2021 r. zamknięto dla żeglugi Kanał Gliwicki**.

Z uwagi na warunki atmosferyczne oraz zbliżający się okres zimowy **od dnia 22.12.2021 r. zamknięty został szlak żeglugowy na całym odcinku Odrzańskiej Drogi Wodnej, od km 51+000 (miasto Racibórz) do km 181+300 (OH Ujście Nysy – granica RZGW Gliwice) rzeki Odry**. [Komunikat nawigacyjny nr 69/2021](#).

Komunikaty nawigacyjne dostępne są pod adresem: <https://gliwice.wody.gov.pl/komunikaty-nawigacyjne>

RZGW w Krakowie

Zgodnie z treścią komunikatu nawigacyjnego nr 2/2022 z dnia 25.01.2022 szlak żeglowny na rzece Wiśle zostanie zamknięty **w dniu 26.03.2022 r. w godz. 12.00-13.00 na odcinku od km 76+450 do km 77+190.**

Zgodnie z treścią komunikatu nawigacyjnego nr 1/2022 z dnia 03.01.2022 r. – w związku z ustąpieniem zjawisk lodowych, **od dnia 3 stycznia 2022 r. służy przy stopniach wodnych Dwory, Smolice, łączany (Borek Szlachecki), Kościuszkowice, Dąbie i Przewóz zostają otwarte dla żeglugi.** Jednocześnie informujemy, że ważność traci komunikat nawigacyjny nr 36/2021.

Szlak żeglowny na odcinku **od km 0+600 do 92+600** Wisły – odcinek otwarty dla żeglugi przy ograniczeniu jego parametrów.

W km 79+000 do km 80+900 mogą wystąpić dodatkowe utrudnienia w żegludze w związku z realizacją prac pn. „Prace na linii kolejowej E30 na odcinku Kraków Główny Towarowy – Rudzice wraz z dobudową torów linii aglomeracyjnej”. Na czas prowadzenia prac szlak żeglowny oznakowany został dodatkowymi znakami żeglugowymi, a odcinek drogi wodnej **od km 79+100 do km 80+900** (Stopień Wodny Dąbie) zostanie wyłączony z uprawiania żeglugi nocnej i oznakowany sygnalizacją świetlną.

Od km 92+600 do km 175+400 - odcinek otwarty dla żeglugi. Wymagana głębokość tranzytowa wynosząca 1,6 m lokalnie nie jest zachowana.

Od km 175+400 do km 295+200 – odcinek zamknięty dla żeglugi.

Komunikaty nawigacyjne dostępne są pod adresem: <http://krakow.wody.gov.pl/komunikaty-nawigacyjne>

RZGW w Lublinie

W związku z prognozowaną sytuacją hydrologiczną (niska temperatura wody, prawdopodobieństwo wystąpienia zjawisk lodowych) **od dnia 21 grudnia został zamknięty szlak żeglowny na rzece Bug w kilometrze 42+200 – 224+200** - szczegółowe informacje zawarto w [Komunikacie Nawigacyjnym nr 8/2021](#).

Komunikaty nawigacyjne dostępne są pod adresem: <http://lublin.wody.gov.pl/komunikaty-nawigacyjne>

RZGW w Poznaniu

Na obszarze administrowanym przez RZGW w Poznaniu zamknięta dla żeglugi jest droga wodna na całym Kanale Ślesińskim (tj. km 0+000 – 26+460), na Warcie w km 147+000 – 406+600 oraz w km 1+750 – 3+500. Otwarta dla żeglugi jest droga wodna rz. Warty w km 0+000 – 1+750 oraz 3+500 – 147+000.

Komunikaty nawigacyjne dostępne są pod adresem: <http://poznan.wody.gov.pl/komunikaty-nawigacyjne>

RZGW w Szczecinie

W związku z koniecznością dostarczenia ładunków ponadgabarytowych do Elektrowni Dolna Odra (Kanał Zimny) w terminie **od 24.02.2022 r. do 11.03.2022 r.** dochodzić może do utrudnień w ruchu żeglugowym na trasie port Szczecin – Kanał Zimny. Szczegóły w [komunikacie nawigacyjnym nr 32/2021](#) (aktualizacja terminu).

W związku z **rozpoczęciem prac modernizacyjnych zabudowy hydrotechnicznej (ostrogi) na rzece Odrze w km 645,5 – 663,0** od dnia 14.02.2022 r. oraz w **km 581,0 – 585,7, 604,0 – 605,0** od dnia 16.02.2022 r. do odwołania zostanie wystawione **tyczasowe oznakowanie nawigacyjne**. Przechodząc wskazanym rejonem prosimy o zachowanie szczególnej ostrożności. Szczegóły w komunikatach: [nr 07/2022](#) i [nr 08/2022](#).

W związku z **rozpoczęciem prac modernizacyjnych zabudowy hydrotechnicznej (ostrogi) na rzece Odrze w km 645,5 – 663,0** od dnia 14.02.2022 r. do odwołania zostanie wystawione **tyczasowe oznakowanie nawigacyjne**. Przechodząc wskazanym rejonem prosimy o zachowanie szczególnej ostrożności. [Szczegóły w komunikacie nr 07/2022](#).

Z powodu prac budowlanych na moście w ciągu ulicy Krygiera **km 734,6 rzeki Regalicy**, nastąpi tymczasowa zmiana organizacji ruchu, zgodnie ze schematem zamieszczonym w [komunikacie nr 06/2022](#).

Z powodu prac remontowych **od 01.02.2022 r.** zamyka się przejście pod mostem nad Kanałem Zielonym. Zalecamy poruszanie się alternatywnymi drogami wodnymi prowadzącymi przez rzekę Odrę Zachodnią, Przekop Parnicki i rzekę Parnicę. [Szczegóły w komunikacie nr 04/2022.](#)

Informujemy, że **od dnia 23.12.2021 r. nastąpi tymczasowa zmiana organizacji ruchu pod zwodzonym mostem kolejowym km 733,7 rzeki Regalicy.** Przejście pod mostem będzie możliwe tylko pod przęsłem zwodzonym. Szczegóły w [komunikacie nr 36/2021.](#)

W związku z redukcją oznakowania nawigacyjnego na rz. Odrze granicznej od km 542,4 do km 704,1, oznakowanie nie spełnia wymagań dotyczących możliwości uprawiania żeglugi w porze nocnej. Szczegóły w [komunikacie nawigacyjnym nr 35/2021.](#)

W związku z pracami konserwacyjnymi, **podnośnia statków Niederfinow** w terminie **od 03.01.2022 r. do 06.03.2022 r.** będzie wyłączona z eksploatacji.

Śluza Schwedt jest całkowicie zamknięta dla żeglugi, a ponadto śluzy: Lehnitz, Hohensaaten Ost, Hohensaaten West pracują jedynie w godz.: 07:00 – 14:30. Graniczny odcinek rzeki Odry należy przekraczać z najwyższą ostrożnością.

Na moście w Siekierkach km 653+900 rzeki Odry są prowadzone prace remontowe z częściowym zamknięciem przęsła żeglownego. Szczegóły w [komunikacie 16/2021.](#) Proszę zachować szczególną ostrożność przechodząc wskazanym rejonem.

Zakład Linii Kolejowych w Szczecinie informuje, że w terminie **od 12.12.2021 do 12.03.2021** obowiązuje nowy harmonogram otwarcia **mostu zwodzonego w Podjuchach km 733,7 rzeki Regalicy.** Nowy harmonogram można pobrać [tutaj.](#)

Komunikaty nawigacyjne dostępne są pod adresem: <https://szczecin.wody.gov.pl/komunikaty-nawigacyjne>

RZGW w Warszawie

Pływające oznakowanie nawigacyjne zostało wystawione na drodze wodnej **Wisły w km 507+100 – 515+600**, to znaczy od mostu Siekierkowskiego do mostu Gdańskiego w Warszawie. W związku z powyższym **droga wodna Wisły w Warszawie na odcinku od mostu Siekierkowskiego do Gdańskiego jest od dnia 5 stycznia 2022 r. otwarta.** Głębokość tranzytowa na omawianym odcinku jest w dniu 5 stycznia 2022 r. równa 3,5 m, przy stanie wody 210 cm na wodowskazie Warszawa-Bułwary. Aktualny stan wody dostępny jest pod adresem: <https://hydro.imgw.pl/>. Szczegóły w [komunikacie nawigacyjnym nr 01/2022.](#)

W związku z zakończeniem demontażu oznakowania pływającego oraz aktualnymi i prognozowanymi warunkami meteorologicznymi, **od dnia 23 grudnia 2021 r. zamknięte są wszystkie administrowane drogi wodne**, to znaczy: rzeka Wisła (wraz ze Zbiornikiem Włocławskim) km 295+200 – 680+000, Kanał Żerański km 0 – 17+200, rzeka Narew (wraz z Jeziołem Zegrzyńskim) km 21+600 – 83+500, rzeka Bug km 0 – 42+200. Wymienione drogi wodne zostaną ponownie otwarte po ustąpieniu zjawisk lodowych, co zostanie ogłoszone stosownym Komunikatem Nawigacyjnym. Szczegóły w [komunikacie nawigacyjnym nr 44/2021.](#)

Komunikaty nawigacyjne dostępne są pod adresem: <http://warszawa.wody.gov.pl/komunikaty-nawigacyjne>

RZGW we Wrocławiu

Odrzańska Droga Wodna jest otwarta dla żeglugi, z wyjątkiem śluzy Ratowice, która została zamknięta zgodnie z komunikatem nawigacyjnym nr 64/2021 oraz śluz na obszarze Wrocławskiego Węzła Wodnego: Opatowice, Szczytniki, Mieszcząńska i Miejska (komunikat nawigacyjny nr 71/2021).

Najnowsze komunikaty nawigacyjne:

Usunięcie awarii zasuw kanałów obiegowych - od dnia 02.02.2022 r. od godz. 12:00 śluza Bartoszowice we Wrocławiu została otwarta dla żeglugi. Traci moc komunikat 02/2022. [Komunikat nawigacyjny nr 4/2022.](#)

W związku z zakończeniem prac rozbiórkowych starego rurociągu zrzutowego - żelazny most w Głogowie w rejonie km 393 rzeki Odry od dnia 02.02.2022 r. na wskazanym odcinku Odrzańskiej Drogi Wodnej zostały przywrócone normalne warunki nawigacyjne. Traci moc komunikat nawigacyjny 40/2021. [Komunikat nawigacyjny nr 3/2022.](#)

Czasowe zwolnienie z opłat za korzystanie ze śródlądowych dróg wodnych i ich odcinków oraz urządzeń wodnych stanowiących własność Skarbu Państwa, usytuowanych na śródlądowych wodach powierzchniowych w okresie od 01 marca 2022 r. do 31 grudnia 2022 r., związane z przeciwdziałaniem skutkom pandemii COVID-19. [Komunikat nawigacyjny nr 1/2022](#).

Komunikaty nawigacyjne dostępne są pod adresem: <https://wroclaw.wody.gov.pl/komunikaty-nawigacyjne> i <https://wroclaw.wody.gov.pl/sytuacja-hydrologiczno-nawigacyjna>.

10. Inne informacje.

RZGW w Gliwicach:

Otrzymano zgłoszenie dotyczące wystąpienia z koryta rzeki Witeradówki w miejscowości Olkusz. Przyczyną zdarzenia jest zatkanie przepustu należącego do prywatnego przedsiębiorstwa.

RZGW w Warszawie:

W związku z silnym wiatrem doszło do awarii zasilania na obiektach hydrotechnicznych na terenie Zarządu Zlewni Dębe (pompownie: Arciechów, Białobrzegi, Nieporęt, Prut 1, Prut 2, Rządza, Gąsiorowo, Kania 1, Kania 2, Borsuki 1, Borsuki 2, Popielarze, Popowo). Awaria zasilania trwa od godzin porannych; podmiot dostarczający energię prowadzi prace nad przywróceniem zasilania. Przedmiotowa sytuacja nie wpływa na chwilę obecną na zagrożenie bezpieczeństwa.

Dodatkowo zanotowano wiatrołomy, które są sukcesywnie usuwane za pomocą sił własnych i nie stwarzają zagrożenia.

RZGW we Wrocławiu:

Na Bobrze powyżej zbiornika Bukówka odnotowano wystąpienie wody z koryta.

W związku z silnym wiatrem odnotowano kilka zgłoszeń dot. powalonych drzew, w tym jednego w korycie rzeki Bóbr, pracownicy są w drodze na miejsce zdarzenia.

Na pompowni Miskowice (obiekt zb. Bukówka) zgłoszono brak zasilania, trwają przygotowania do uruchomienia agregatu.

Na pompowniach Kosarzyn, Brody, Bródki, Nowa Sól, Bobrowniki oraz Drzewce zgłoszono awarie zasilania. Trwają prace nad przywróceniem zasilania.

Komunikat o sytuacji hydrologicznej został opracowany na podstawie danych z regionalnych zarządów gospodarki wodnej (RZGW) oraz z państwowej służby hydrologiczno-meteorologicznej IMGW-PIB przez:

Anna Sobotka

Centrum Operacyjne Ochrony Przeciwpowodziowej

Krajowy Zarząd Gospodarki Wodnej

Państwowe Gospodarstwo Wodne Wody Polskie