

## INFORMACJA O SYTUACJI HYDROLOGICZNO–METEOROLOGICZNEJ W POLSCE

z dnia 1 lutego 2022 r.

### 1. Ostrzeżenia hydrologiczne

W dniu 1 lutego 2022 r. (na godz. 11:00) ) **obowiązują ostrzeżenia hydrologiczne<sup>1</sup> 3 stopnia** dotyczące **wezbrań z przekroczeniem stanów alarmowych**:

– **województwo zachodniopomorskie** (Zalew Szczeciński i ujście Odry) – od godz. 22:14 dnia 29.01.2022 do godz. 12:00 dnia 01.02.2022;

W związku z wysokim napełnieniem Bałtyku (542 cm) oraz prognozowaną sytuacją meteorologiczną, na Zalewie Szczecińskim przewiduje się wahania i wzrosty poziomów wody powyżej stanów ostrzegawczych i alarmowych. W ujściu Odry przewiduje się wahania i wzrosty stanów wody powyżej stanów ostrzegawczych, lokalnie z możliwością osiągnięcia stanów alarmowych.

W dniu 1 lutego 2022 r. (na godz. 11:00) ) **obowiązują ostrzeżenia hydrologiczne<sup>1</sup> 2 stopnia** dotyczące **wezbrań z przekroczeniem stanów ostrzegawczych**:

– **województwo zachodniopomorskie** (Zalew Szczeciński i ujście Odry) – od godz. 12:01 dnia 01.02.2022 do godz. 12:00 dnia 03.02.2022;

W związku z wysokim napełnieniem Bałtyku (547 cm) oraz prognozowaną sytuacją meteorologiczną, na Zalewie Szczecińskim oraz w ujściu Odry przewiduje się wahania i wzrosty poziomów wody powyżej stanów ostrzegawczych, lokalnie powyżej stanów alarmowych.

– **województwo świętokrzyskie** (Zlewnie Nidy po Brzegi, Czarnej (Staszowskiej), Kamiennej powyżej zbiornika Brody Łżeckie) – od godz. 20:25 dnia 31.01.2022 do godz. 19:00 dnia 01.02.2022;

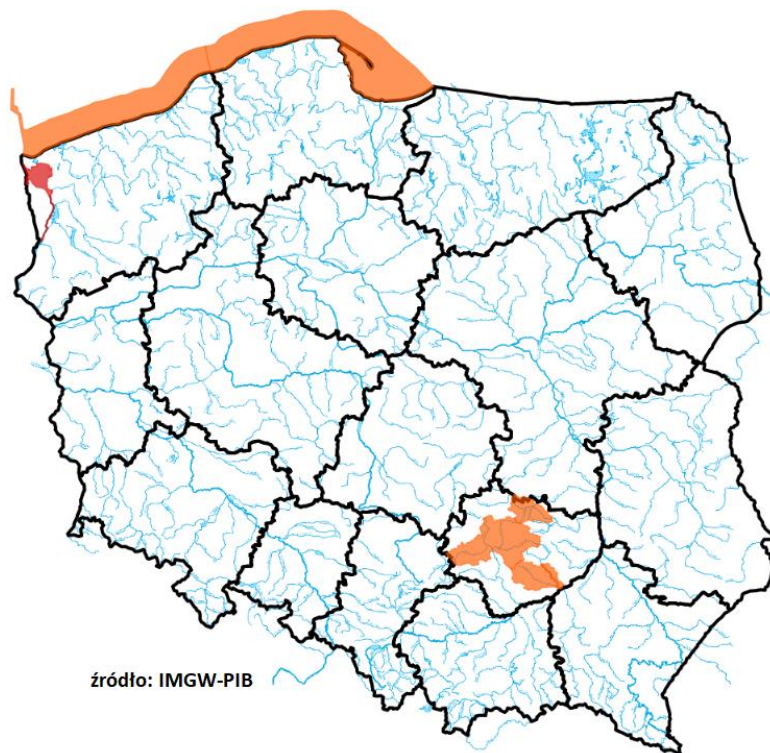
W związku z dalszym spływem wód opadowo-roztopowych w zlewni: Nidy po Brzegi, Czarnej (Staszowskiej) oraz Kamiennej powyżej zbiornika Brody Łżeckie prognozowane są dalsze lub ponowne wzrosty poziomu wody w strefie wody wysokiej, przy obecnie utrzymujących się przekroczonych stanach ostrzegawczych. Istnieje możliwość przekroczenia stanów ostrzegawczych w kolejnych profilach wodowskazowych.

– **województwo zachodniopomorskie, pomorskie** (Wybrzeże i morskie wody wewnętrzne RP) – od godz. 23:01 dnia 31.01.2022 do godz. 16:00 dnia 01.02.2022;

W związku z wysokim napełnieniem Bałtyku (551 cm), na całym Wybrzeżu przewiduje się wahania poziomów wody powyżej stanów ostrzegawczych, lokalnie z możliwością przekroczenia stanów alarmowych.

– **województwo zachodniopomorskie, pomorskie** (Wybrzeże i morskie wody wewnętrzne RP) – od godz. 16:01 dnia 01.02.2022 do godz. 23:00 dnia 02.02.2022;

W związku z wysokim napełnieniem Bałtyku (547 cm) oraz prognozowaną sytuacją meteorologiczną, na Wybrzeżu przewiduje się wahania i wzrosty poziomów wody w strefie stanów wysokich i powyżej stanów ostrzegawczych, lokalnie z możliwością przekroczenia stanów alarmowych.



## 2. Ostrzeżenia meteorologiczne

W dniu 1 lutego 2022 r. (na godz. 11:00) **obowiązują ostrzeżenia meteorologiczne<sup>1</sup> 2 stopnia** dotyczące **intensywnych opadów śniegu**:

– **województwo małopolskie** (pow. limanowski, myślenicki, nowotarski, oświęcimski, suski, tatrzański, wadowicki) – od godz. 20:00 dnia 01.02.2022 do godz. 06:00 dnia 03.02.2022;

Prognozowane są opady śniegu o natężeniu umiarkowanym, okresami silnym powodujące miejscami przyrost pokrywy śnieżnej o 20 cm do 30 cm.

– **województwo śląskie** (pow. bielski, cieszyński, żywiecki, Bielsko-Biała) – od godz. 18:00 dnia 01.02.2022 do godz. 06:00 dnia 03.02.2022;

Prognozowane są opady śniegu o natężeniu umiarkowanym, okresami silnym powodujące miejscami przyrost pokrywy śnieżnej o 20 cm do 35 cm.

W dniu 1 lutego 2022 r. (na godz. 11:00) **obowiązują ostrzeżenia meteorologiczne<sup>1</sup> 1 stopnia** dotyczące **zawiei i zamieci śnieżnych**:

– **województwo małopolskie** (pow. gorlicki, nowosądecki, Nowy Sącz), **województwo podkarpackie** (pow. bieszczadzki, jasielski, krośnieński, sanocki, leski, Krosno) – od godz. 22:00 dnia 01.02.2022 do godz. 06:00 dnia 03.02.2022;

Prognozowane są opady śniegu powodujące miejscami przyrost pokrywy śnieżnej o 10 cm do 20 cm.

W dniu 1 lutego 2022 r. (na godz. 11:00) **obowiązują ostrzeżenia meteorologiczne<sup>1</sup> 1 stopnia** dotyczące **intensywnych opadów śniegu**:

– **województwo małopolskie** (pow. gorlicki, nowosądecki, Nowy Sącz), **województwo podkarpackie** (pow. bieszczadzki, jasielski, krośnieński, sanocki, leski, Krosno) – od godz. 22:00 dnia 01.02.2022 do godz. 06:00 dnia 03.02.2022;

Prognozowane są zawieje i zamiecie śnieżne spowodowane opadami śniegu i wiatrem do 30 km/h, w porywach do 60 km/h, z południowego zachodu skręcającym na północny zachód.

– **województwo małopolskie** (pow. limanowski, myślenicki, nowotarski, oświęcimski, suski, tatrzański, wadowicki)  
– od godz. 20:00 dnia 01.02.2022 do godz. 06:00 dnia 03.02.2022;

Prognozowane są zawieje i zamiecie śnieżne spowodowane opadami śniegu i wiatrem do 30 km/h, w porywach do 60 km/h, z południowego zachodu skręcającym na północny zachód.

– **województwo małopolskie** (pow. bielski, cieszyński, żywiecki, Bielsko-Biała) – od godz. 18:00 dnia 01.02.2022 do godz. 06:00 dnia 03.02.2022;

Prognozowane są zawieje i zamiecie śnieżne spowodowane opadami śniegu i wiatrem do 30 km/h, w porywach do 60 km/h, z południowego zachodu skręcającym na północny zachód.



<sup>1</sup> Źródłem prezentowanych danych są informacje zbierane i przetwarzane przez państwową służbę hydrologiczno-meteorologiczną, którymi rozporządza „IMGW-PIB”

### 3. Przekroczenia stanów alarmowych i ostrzegawczych

W dniu 1 lutego 2022 r. (na godz. 11:00) zanotowano przekroczenie stanu ostrzegawczego:

- na 15 stacjach wodowskazowych w dorzeczu Wisły,
- na 5 stacjach wodowskazowych w dorzeczu Odry,
- na 4 stacjach wodowskazowych w zlewni Przymorza,
- na 2 stacjach wodowskazowych morskich.

Nazwa stacji	Rzeka	Województwo	Stan wody [cm]	Zmiana w ciągu doby (od 06 do 06 UTC)	Stan ostrzegawczy [cm]	Stan alarmowy [cm]
KORZEŃSKO	Orla	dolnośląskie	224	5	220	260
GRABNO	Grabia	łódzkie	247	11	230	280
ŁASK	Grabia	łódzkie	176	3	160	180
KŁUDZICE	Luciąża	łódzkie	367	3	350	380
BIELAWY	Mroga	łódzkie	334	6	310	360
ŻUKÓW	Bzura	mazowieckie	303	20	300	350
PIASECZNO 2	Jeziorka	mazowieckie	303	17	300	350
ZALIWIE-PIEGAWKI	Liwiec	mazowieckie	225	8	220	270
SZREŃSK	Mławka	mazowieckie	151	1	130	180
BIAŁOBRZEGI	Pilica	mazowieckie	203	7	200	250
KRUBICE	Utrata	mazowieckie	251	12	220	280
TRZCINIEC	Wkra	mazowieckie	281	9	280	330
WŁADYSŁAWOWO	Bałtyk	pomorskie	554	-25	550	570
GDAŃSK - SOBIESZEWO	Martwa Wisła	pomorskie	550	-18	550	570
SŁOWIK	Bobrza	świętokrzyskie	282	1	260	300
STASZÓW	Czarna	świętokrzyskie	237	50	220	260
JANUSZEWICE	Czarna (Włoszczowska)	świętokrzyskie	386	7	320	400
MORAWICA	Czarna Nida	świętokrzyskie	251	-	250	340
BZIN	Kamienna	świętokrzyskie	186	11	180	230
WĄCHOCK	Kamienna	świętokrzyskie	172	33	140	190
BOCHENIEC	Wierna Rzeka	świętokrzyskie	322	8	320	370
PROSNA	Guber	warmińsko-mazurskie	320	6	300	330
BRANIEWO	Pastęka	warmińsko-mazurskie	740	-9	720	780
ŁOZY	Pastęka	warmińsko-mazurskie	376	-12	350	400
DĘBE	Swędrnia	wielkopolskie	242	8	220	250
TRZEBIEŻ	Zalew Szczeciński	zachodniopomorskie	553	-13	540	560

Nie odnotowano opadów o dużej wydajności.

#### 4. Pogotowia i alarmy przeciwpowodziowe.

Brak.

## 5. Informacja o zagrożeniach.

W związku z prognozowaną sytuacją meteorologiczną na wybrzeżu Bałtyku, Zalewie Szczecińskim, Zalewie Wiślanym i w ujściowych odcinkach rzek do nich wpadających poziom wody będzie w dalszym ciągu wysoki.

## 6. Wskazanie działań niezbędnych do podjęcia w ciągu najbliższej doby.

Obserwacja stanów wody i poprawności pracy urządzeń hydrotechnicznych.

## 7. Aktualna sytuacja hydrologiczna<sup>1</sup>.

### Dorzecze Wisły

Stany wody w dorzeczu Wisły układają się w strefie wody średniej i wysokiej, lokalnie niskiej. Stan wysoki zanotowano w ujściowym odcinku Wisły, na Przemszy, Brynicy, Nidzie, Bystrzycy, Radomce, Supraśli, Biebrzy, Omulwi, Orzycu, Krznie, Liwcu, Wkrze, Bzurze, Drwęcy i Brdzie oraz lokalnie na Kamiennej, Wieprzu, Pilicy i Narwi. Stan niski obserwowano na Pisie oraz lokalnie na Wiśle, Sole, Skawie, Rabie, Dunajcu, Popradzie i Wiśloce.

### Dorzecze Odry

Stany wody w dorzeczu Odry układają się głównie w strefie wody średniej, lokalnie niskiej i wysokiej. Stan wysoki zanotowano w ujściowym odcinku Odry, na Nerze i Prośnie oraz lokalnie na Małej Panwi i Baryczy. Stan niski obserwowano lokalnie na Nysie Kłodzkiej, Bystrzycy i Noteci.

### Dorzecza rzek Przymorza, Pregoty i Niemna

Stany wody w dorzeczach Przymorza, Pregoty i Niemna układają się głównie w strefie wody wysokiej. Stan średni obserwowano na Redze, Słupi oraz lokalnie na Łynie.

### Morze Bałtyckie, Zalew Szczeciński i Zalew Wiślany

Poziom wody na stacjach morskich układu w strefie wody wysokiej.

<sup>1</sup> Źródłem prezentowanych danych są informacje zbierane i przetwarzane przez państwową służbę hydrologiczno-meteorologiczną, którymi rozporządza „IMGW-PIB”.

### Obszar administrowany przez RZGW w Białymstoku

W ciągu minionej doby w regionie wodnym Narwi oraz Łyny i Węgorapy nie odnotowano opadów atmosferycznych przekraczających 20 mm.

W zlewni **Narwi i Biebrzy** obserwowano stabilizację i lokalne wahania związane z pracą urządzeń hydrotechnicznych oraz wzrosty związane ze spływem wód opadowo-roztopowych. Największy wzrost odnotowano na stacjach wodowskazowych: Kulesze Chobotki na rzece Nareśl (47 cm), Zaruzie na rzece Ruż (20 cm). Stany wód utrzymują się w strefie wody wysokiej, średniej punktowo niskiej.

W zlewniach **Łyny i Węgorapy** obserwowano stabilizację oraz wzrosty stanów wód związane ze spływem wód opadowo-roztopowych, lokalnie zakłócone pracą urządzeń hydrotechnicznych. Największe wzrosty odnotowano na stacjach wodowskazowych: Banie Mazurskie na rzece Gołdapa (17 cm), Jurkiszki na rzece Gołdapa (13 cm). Stany wód utrzymują się w strefie wody wysokiej, średniej oraz punktowo niskiej. Na rzece Prosna na stacji wodowskazowej Guber występuje stan ostrzegawczy.

Na **Wielkich Jeziorach Mazurskich** stany wód układają się w strefie stanów średnich i niskich.

W **zlewni Narwi i Biebrzy** przewiduje się wahania związane z pracą urządzeń hydrotechnicznych oraz wzrosty związane ze spływem wód opadowo-roztopowych. Stany wód utrzymują się w strefie wody wysokiej i średniej oraz punktowo niskiej.

W zlewniach **Łyny i Węgorapy** przewiduje się lokalne wahania związane z pracą urządzeń hydrotechnicznych oraz wzrosty związane ze spływem wód roztopowych. Stany wód utrzymają się w strefie wody wysokiej, średniej oraz punktowo niskiej. Stan ostrzegawczy na rzece Proсна (Guber) będzie się utrzymywał.

Na najbliższą dobę IMGW-PIB prognozuje w dzień zachmurzenie duże tylko początkowo większe przejaśnienia i roz pogodzenia. Miejscami przelotne opady śniegu, głównie w drugiej połowie dnia. Temperatura maksymalna od -2°C do 1°C. Wiatr na ogół umiarkowany, okresami porywisty, zachodni i południowo-zachodni. W nocy zachmurzenie duże. Przemieszczająca się na wschód strefa opadów śniegu, okresami o natężeniu umiarkowanym, po północy na zachodzie także deszcz ze śniegiem. Przyrost pokrywy śnieżnej o 3-7 cm. Temperatura minimalna od -4°C do 0°C. Wiatr słaby i umiarkowany, na południu regionu także porywisty, przeważnie z kierunków południowych.

Zjawiska lodowe:

**Narew:** brak.

#### **Obszar administrowany przez RZGW w Bydgoszczy**

**W zlewni rzeki Noteci** stany wody układają się w strefie stanów niskich oraz średnich, a także lokalnie wysokich.

**Na Kanale Bydgoskim** odnotowano lokalne spadki do 16 cm na SW Czyżkówko i do 6 cm na SW Nakło Wschód.

**Na rzece Dolnej Skanalizowanej Noteci** od m. Nakło nad Notecią do m. Ujście wystąpiły spadki sięgające 10 cm na SW Nakło Zachód, SW Gromadno i SW Krostkowo, a także lokalny wzrost do 8 cm w m. Ujście, strefa stanów niskich i średnich, lokalnie wysokich.

**Na rzece Noteci swobodnie płynącej** zarejestrowano okresowe wahania do 16 cm w m. Krzyż, spowodowane przywróceniem piętrzenia na SW Rosko, strefa stanów średnich i wysokich.

**Na rzece Górnej Skanalizowanej Noteci** odnotowano lokalne spadki do 4 cm poniżej SW Frydrychowo, a także wzrost do 4 cm na SW Lisi Ogon, strefa stanów niskich oraz średnich.

**W zlewni rzeki Łobżonki** wystąpił niewielki spadek do 2 cm, strefa stanów średnich.

**W zlewni rzeki Gwdy**, na górnym odcinku odnotowano wzrost do 21 cm, strefa stanów wysokich. Na dolnym odcinku niewielki wzrost do 3 cm z okresowymi wahaniami do 11 cm, strefa stanów średnich.

**W zlewni rzeki Drawy** odnotowano niewielki spadek do 2 cm, strefa stanów średnich.

W ciągu najbliższej doby dla dolnego odcinka Noteci i jego dopływów prognozowana jest stabilizacja, a także lokalne wzrosty. Na górnym odcinku Noteci prognozowana jest stabilizacja, a także wzrosty. Stany wody będą układać się w strefie stanów niskich oraz średnich, a także lokalnie wysokich.

Na najbliższą dobę IMGW-PIB prognozuje zachmurzenie duże i całkowite z lokalnymi przejaśnieniami, przelotne opady śniegu, temperatura w ciągu dnia będzie wahać się od 0°C na do 3°C w całym regionie, temperatura minimalna w nocy lokalnie spadnie do -2°C, wiatr słaby i umiarkowany, porywisty, zachodni i południowo-zachodni.

Zjawiska lodowe:

**Jezioro Gopło:** od km 032+000 do km 059+500 pokrywa lodowa 100%, do 1 cm

**Kanał Górnonotecki:** brak,

**Kanał Bydgoski:** od km 014+400 do km 038+900 pokrywa lodowa 100%, do 1 cm.

#### **Obszar administrowany przez RZGW w Gdańsku**

**Na Wiśle** obserwuje się stany średnie, na odcinku ujściowym pozostającym pod wpływem morza stany wysokie.

W ujściowych odcinkach rzek pozostających **pod wpływem Bałtyku i Zatoki Gdańskiej** występują stany wysokie i ostrzegawcze.

W ujściowych odcinkach rzek pozostających **pod wpływem Zalewu Wiślanego** występują stany wysokie.

**W zlewni rzek Przymorza** na odcinkach rzek nie pozostających pod wpływem morza występują stany wysokie, miejscami średnie i niskie.

**W zlewni rzek Zalewu Wiślanego** na odcinkach rzek nie pozostających pod wpływem Zalewu występują stany wysokie i ostrzegawcze, miejscami średnie i niskie.

**W zlewni Drwęcy** obserwuje się stany wysokie, miejscami średnie.

Na pozostałych **rzekach regionu wodnego Dolnej Wisły** występują stany średnie, miejscami niskie.

Na najbliższą dobę IMGW-PIB prognozuje w dzień zachmurzenie duże i całkowite, początkowo większe przejaśnienia. Okresami opady śniegu. Miejscami przyrost pokrywy śnieżnej do 5 cm. Temperatura maksymalna od 0°C do 3°C. Wiatr umiarkowany, nad morzem okresami dość silny i porywisty, zachodni i południowo-zachodni. W nocy zachmurzenie całkowite. Okresami opady śniegu, nad morzem deszczu ze śniegiem. Miejscami przyrost pokrywy śnieżnej od 5 cm do 8 cm. Temperatura minimalna od -2°C do 0°C, nad morzem około 1°C. Wiatr umiarkowany, nad morzem dość silny, w porywach do 60 km/h, południowo-zachodni skręcający na północno-zachodni.

Zjawiska lodowe:

**Wisła:** brak.

### **Obszar administrowany przez RZGW w Gliwicach**

W ciągu ostatniej doby nie odnotowano opadów powyżej 20 mm.

Stany wody w **Regionie Wodnym Małej Wisły** kształtują się w strefie stanów niskich, średnich i lokalnie wysokich.

Stany wody w **Regionie Wodnym Górnej Odry** kształtują się w strefie stanów niskich, średnich i lokalnie wysokich.

Na najbliższą dobę IMGW-PIB prognozuje w dzień zachmurzenie duże z większymi przejaśnieniami. Okresami przelotne opady śniegu. Wysoko w górach przyrost pokrywy śnieżnej o około 5 cm. Temperatura maksymalna od -1°C do 3°C, w rejonach podgórskich od -3°C do 0°C, wysoko w Beskidach od -8°C do -5°C. Wiatr rano słaby, później umiarkowany, wieczorem porywisty, północno-zachodni skręcający na zachodni i południowo-zachodni. Wysoko w górach wiatr umiarkowany i dość silny, porywisty, zachodni, miejscami powodujący zawieje i zamiecie śnieżne.

W nocy zachmurzenie duże i całkowite. Opady śniegu, okresami o natężeniu umiarkowanym, przechodzące w opady deszczu ze śniegiem i deszczu. Prognozowany przyrost pokrywy śnieżnej przejściowo do 5 cm, a wysoko w górach około 15 cm. Temperatura minimalna od -3°C do 2°C, w rejonach podgórskich od -5°C do -3°C, wysoko w Beskidach od -8°C do -5°C. Temperatura minimalna wystąpi w pierwszej części nocy, później wzrost temperatury o około 3°C. Wiatr umiarkowany i dość silny, początkowo porywisty, później w porywach do 65 km/h, południowo-zachodni skręcający na zachodni. W rejonach podgórskich wiatr może okresami powodować zamiecie i zawieje śnieżne. Wysoko w górach wiatr dość silny i silny, od 35 km/h do 45 km/h, w porywach do 75 km/h, zachodni, powodujący zawieje i zamiecie śnieżne.

### **Obszar administrowany przez RZGW w Krakowie**

W ciągu minionej doby w całym regionie wodnym Górnej Zachodniej Wisły odnotowano opady atmosferyczny od 0,4 mm do 2,6 mm w górskich stacjach zlewni Dunajca (Kasprowy Wierch i Polana Chochołowska).

Sytuacja hydrologiczna w regionie jest stabilna. Zwierciadła wód układają się głównie w strefie stanów średnich. Z uwagi na roztopy odnotowano stany ostrzegawcze w na Bobrze w przekroju Słowik, na Czarnej Nidzie w Morawicy i na Czarnej w Staszowie. Aktualnie tendencja spadkowa. W ciągu minionej doby odnotowano zarówno spadki, jak i wzrosty poziomu zwierciadła wody. Najwyższe wzrosty poziomu wody zaobserwowano na Czarnej w Staszowie (do 50 cm) i na Wiśle profilu Szczucin (do 30 cm). Największe spadki odnotowano na Czarnej Nidzie w Daleszycach (do 41 cm) i na Uszwicy w Okocimiu (do 29 cm).

Na najbliższą dobę IMGW-PIB prognozuje w dzień zachmurzenie duże z większymi przejaśnieniami. Okresami słabe, przelotne opady śniegu. Wysoko w górach miejscami przyrost pokrywy śnieżnej około 5 cm. Temperatura maksymalna od -4°C do -1°C, na szczytach Tatr około -10°C.

#### Zjawiska lodowe:

**Wisła:** brak.

#### **Obszar administrowany przez RZGW w Lublinie**

W ciągu minionej doby na obszarze administrowanym przez RZGW w Lublinie opad dobowy o sumie powyżej 20 mm nie został zaobserwowany.

**W zlewni Bugu po profilu Krzyczew** w związku ze spływem wód opadowo-roztopowych wystąpiły wahania i wzrosty poziomu wody w strefie wody średniej, a na Krznie w wysokiej.

**W zlewni Bugu poniżej profilu Krzyczew** obserwowano stabilizację i wahania, z przewagą wzrostów stanu wody, związanych ze spływem wód opadowo-roztopowych – w strefie wody średniej i wysokiej lokalnie niskiej.

**W zlewni Bugu po Krzyczew** spodziewane są wzrosty bądź wahania poziomu wody wywołane spływem wód opadowo-roztopowych. Stany wody będą się układać w strefie wody średniej, a na Krznie w wysokiej. Na Liwcu w Zaliwiu będzie utrzymywał się stan ostrzegawczy.

**Na Bugu poniżej profilu Krzyczew** przewiduje się stabilizację oraz lokalne wahania stanu wody, związane ze spływem wód opadowo-roztopowych – w strefie wody średniej i wysokiej, lokalnie niskiej.

Na najbliższą dobę IMGW-PIB prognozuje w ciągu dnia zachmurzenie duże, początkowo na wschodzie większe przejaśnienia. Pod wieczór słabe opady śniegu. Temperatura maksymalna od -2°C do 0°C. Wiatr umiarkowany i okresami porywisty, tylko początkowo słaby, zachodni i południowo-zachodni. W nocy zachmurzenie duże. Opady śniegu, na zachodzie nad ranem przechodzące w deszcz ze śniegiem. Przyrost pokrywy śnieżnej miejscami o około 5 cm. Temperatura minimalna od -3°C do -1°C. Wiatr umiarkowany, okresami dość silny, w porywach do 60 km/h, południowy i południowo-zachodni.

#### Zjawiska lodowe:

##### **Bug:**

- w km 42+200 – 429+700 rzeka wolna,
- w km 429+700 – 546+400 śryż 10 % i lód brzegowy 10%,
- w km 546+400 – 547+200 pokrywa lodowa 100%, grubość 5-10 cm,
- w km 547+200 – 587+ 200 rzeka wolna.

#### **Obszar administrowany przez RZGW w Poznaniu**

W ciągu minionej doby w regionie wodnym Warty odnotowano lokalne opady do około 1 mm.

W regionie wodnym Warty stany wody przeważnie ze wzrostem, lokalnie ze spadkiem, układają się głównie w strefie średnich i wysokich, lokalnie niskich.

**Na Warcie** do zbiornika Poraj spadek stanów wody do ok. 26 cm w strefie stanów średnich. Dalej do zb. Jeziorsko stany wody ze wzrostem, bezpośrednio poniżej zb. Poraj do ok. 29 cm (zmiana odpływu ze zbiornika), stany układają się w strefie stanów średnich i wysokich, lokalnie (Burzenin) w niskich. Na dopływach tego odcinka lokalnie spadek luba wahania stanów wody, na Grabi wzrost do ok. 10 cm, zmiany w strefie średnich albo wysokich. Na Warcie poniżej zb. Jeziorsko stany wody układają się w strefie średnich, jedynie w Kole dolnej wysokich: w Uniejowie wzrost do ok. 20 cm wywołany zmianą zrzutu ze zbiornika, dalej do m. Poznań kilkucentymetrowe wzrosty stanów, poniżej aż do ujścia niewielkie wahania lub wzrost. Na dopływach lokalnie spadek lub wzrost stanów wody od kilku do kilkunastu cm, zmiany głównie w strefie stanów średnich, lokalnie w wysokich.

**W zlewni Proсны** stany wody ze spadkiem lub wzrostem do ok. 20 cm, układają się głównie w strefie stanów wysokich, z przekroczeniem stanu ostrzegawczego na Swęrdni.

Na pośrednim stanowisku **Kanału Ślesińskiego** rzędna układa się wokół MaxPP, natomiast na szczytowym pomiędzy MinPP a NPP.

W ciągu najbliższej doby na Warcie do zbiornika Poraj prognozowany jest spadek stanów, dalej do zbiornika Jeziorsko stopniowy wzrost stanów wody w strefie średnich, lokalnie wysokich. Na dopływach tego odcinka głównie



spadek lub wahania stanów wody w strefie średnich albo wysokich. Poniżej zbiornika Jeziorsko na Warcie stany wody w strefie średnich: przeważnie wzrosty stanów od kilku centymetrów do nawet 20 cm (wzrost odpływu ze zbiornika Jeziorsko), lokalnie wahania. Na dopływach niewielkie wahania stanów wody, lokalnie wzrost lub spadek głównie w strefie stanów średnich, miejscowo wysokich z utrzymującym się przekroczeniem stanu ostrzegawczego na Grabi; w zlewni Proсны strefa wysokich, z przekroczeniem stanu ostrzegawczego na Swędrni.

W ciągu najbliższej doby IMGW-PIB prognozuje zachmurzenie całkowite z przejaśnieniami; okresami opady śniegu i śniegu z deszczem; temperatura maksymalna do 3°C, minimalna od -2°C; wiatr słaby i umiarkowany, porywisty, zachodni i południowo-zachodni.

#### Zjawiska lodowe:

##### **Warta**

- km 764+000 – 771+500 (zb. Poraj) pokrywa lodowa 30%, do 2 cm.

##### **Kanał Ślesiński**

- km 22+500 – 24-200 pokrywa lodowa 100%, do 1 cm,
- km 24+400 – 25+800 pokrywa lodowa 100%, do 3 cm,

##### **Obszar administrowany przez RZGW w Rzeszowie**

W ciągu ostatniej doby zaobserwowano opady uśrednione w wysokości 0,2 mm w zlewni Sanu-ujście Tanwi oraz poniżej 0,1 mm na pozostałym obszarze administrowanym przez RZGW w Rzeszowie.

Na obszarze **zlewni Sanu i Wisłoka** stany wód układają się w strefie wody średniej, lokalnie niskiej i wysokiej. W ciągu ostatniej doby na większości stacji wodowskazowych zaobserwowano spadek stanu wody. Największy wzrost stanu wody miał miejsce w przekroju Zapałów na Lubaczówce (31 cm), Osuchy na Tanwi (31 cm), Radomyśl na Sanie (26 cm).

Na obszarze **zlewni Wisłoki i Łęgu** stany wód układają się w strefie wody średniej oraz lokalnie niskiej. W ciągu ostatniej doby na większości stacji wodowskazowych zaobserwowano spadek stanu wody. Największy wzrost stanu wody miał miejsce w przekroju Mielec na Wisłoce (4 cm), Jasto (LSOP) na Wisłoce (3 cm).

Na najbliższą dobę IMGW-PIB prognozuje w dzień zachmurzenie umiarkowane i duże. Okresami przelotne opady śniegu, a na zachodzie regionu również deszczu ze śniegiem. Temperatura maksymalna od -2°C do 0°C. Wiatr rano słaby, później umiarkowany, wieczorem porywisty, zachodni i południowo-zachodni. W nocy zachmurzenie duże i całkowite. Opady śniegu. Przyrost pokrywy śnieżnej w rejonach podgórszych około 5 cm. Temperatura minimalna od -4°C do -1°C. Temperatura minimalna wystąpi przed północą, później wzrost temperatury o około 3°C. Wiatr umiarkowany i dość silny, w porywach do 60 km/h, południowy.

#### Zjawiska lodowe:

##### **San:**

- w km 351+000 - 444+000 pokrywa lodowa 60%, 10-30 cm,

##### **Wisłok:**

- w km 73+600 - 78+000 pokrywa lodowa 50%, 1-3 cm,
- w km 184+765 - 189+008 pokrywa lodowa 100%, 5-10 cm,
- w km 189+008 - 222+740 lód brzegowy 20%, 1-2 cm,

##### **Wisłoka:**

- w km 45+330 - 69+800 śryż i lód brzegowy 10%/10%, 2-5 cm,
- w km 69+800 - 82+300 pokrywa lodowa 10%, 2-5 cm,
- w km 82+300 - 153+200 śryż i lód brzegowy 10%/10%, 2-5 cm.

### **Obszar administrowany przez RZGW w Szczecinie**

Stany wody na wodowskazach **Odry granicznej poniżej ujścia Warty** układają się w strefie stanów średnich, w Widuchowej stany wody wahają się w górnej strefie stanów średnich.

W **ujściowym odcinku Odry** i na **Zalewie Szczecińskim** stany wody wahają się w strefie stanów wysokich, w Trzebieży powyżej stanu ostrzegawczego. Od godzin wieczornych spodziewana jest znaczna tendencja wzrostowa z przekroczeniem stanów ostrzegawczych i stanu alarmowego w Trzebieży.

Na **odcinku wybrzeża morskiego** stany wody wahają się w strefie stanów wysokich. Od godzin wieczornych spodziewana jest znaczna tendencja wzrostowa z możliwym przekroczeniem stanów ostrzegawczych, lokalnie alarmowych.

Na rz. **Myśli** stany wody układają się w dolnej strefie stanów wysokich z tendencją wzrostową.

Na rz. **Inie** stany wody układają się w strefie stanów średnich z tendencją wzrostową w dolnym biegu rzeki.

Stany **rzek Przymorza Zachodniego** układają się w strefie stanów średnich i wysokich.

Na rz. **Redze** stany wody w górnym biegu rzeki wykazują tendencję wzrostową w dolnej strefie stanów wysokich, w dolnym biegu rzeki układają się w strefie stanów średnich z tendencją wzrostową.

Na rz. **Parsęcie** stany wody układają się w dolnej strefie stanów wysokich z tendencją wzrostową.

Na rz. **Radwi** stany wody wahają się w strefie stanów średnich z tendencją spadkową.

Na rz. **Wieprzy** stany wody w górnym biegu rzeki – wykazują tendencję spadkową w strefie stanów średnich, w dolnym biegu rzeki układają się w dolnej strefie stanów wysokich

Zjawiska lodowe:

**Odra:** brak.

### **Obszar administrowany przez RZGW w Warszawie**

W ciągu minionej doby opad o sumie powyżej 20 mm nie został zaobserwowany.

Obecnie stany wód na obszarze administrowanym przez RZGW w Warszawie układają się w strefie stanów wysokich i średnich, lokalnie niskich. Miejscami zaobserwowano stan ostrzegawczy.

W ciągu najbliższej doby przewiduje się **na Wiśle**: od Zawichostu do Warszawy-Nadwilanówka wzrosty stanu wody w strefie stanów średnich; od Warszawy-Bulwary do Kępy Polskiej niewielkie wzrosty stanu wody w strefie stanów średnich, lokalnie niskich (stacja: Warszawa-Bulwary); na stacji Włocławek wahania stanu wody w strefie stanów średnich i niskich.

Na **dopływach Wisły od Zawichostu do Włocławka** przewiduje się wahania stanu wody w strefie stanów wysokich, lokalnie średnich.

Na Kamiennej na stacji Bzin wahania stanu wody powyżej progu ostrzegawczego. Możliwy spadek stanu wody poniżej progu ostrzegawczego w ciągu doby. Na stacji Wąchock wahania stanu wody, możliwe wzrosty, powyżej progu ostrzegawczego, którego przekroczenie może się utrzymywać.

Na stacji Kazanów na Iłżance wahania stanu wody, możliwe spadki, w pobliżu stanu ostrzegawczego.

Na stacji Białobrzegi na Pilicy wahania stanu wody, możliwe wzrosty, powyżej stanu ostrzegawczego. Przekroczenie stanu ostrzegawczego może się utrzymywać.

Na stacji Januszewice na Czarnej-Włoszczowskiej wahania stanu wody powyżej progu ostrzegawczego w strefie stanów wysokich. Stan ostrzegawczy będzie się utrzymywać.

Na stacji Kłudzice na Luciąży spadki stanu wody, możliwe wahania, powyżej progu ostrzegawczego. Możliwy spadek stanu wody poniżej stanu ostrzegawczego w ciągu doby.

Na stacji Piaseczno 2 na Jeziorce wahania stanu wody na granicy stanu ostrzegawczego. Przekroczenie stanu ostrzegawczego może się utrzymywać.

Na stacji Żuków na Bzurze wahania stanu wody na granicy stanu ostrzegawczego. Możliwy spadek stanu wody poniżej stanu ostrzegawczego w ciągu doby.

Na stacji Bielawy na Mrodzie wahania stanu wody powyżej stanu ostrzegawczego. Stan ostrzegawczy może się utrzymywać.

Na stacji Krubice na Utracie wahania stanu wody powyżej stanu ostrzegawczego. Stan ostrzegawczy może się utrzymywać.

W ciągu najbliższej doby **na Narwi od Orzyca po ujście** prognozuje się wzrosty stanu wody, możliwe wahania, w strefie stanów wysokich. Na dopływach przewiduje się wahania stanu wody w strefie stanów wysokich.

Na stacji Trzciniec na Wkrze wahania stanu wody na granicy stanu ostrzegawczego. Możliwy spadek stanu wody poniżej stanu ostrzegawczego w ciągu doby.

Na stacji Szreńsk na Mławce wahania stanu wody, możliwe spadki, powyżej stanu ostrzegawczego. Stan ostrzegawczy może się utrzymywać.

W **zlewni Bugu od Liwca do ujścia** prognozuje się wzrosty stanu wody w strefie stanów średnich, lokalnie wahania w strefie stanów wysokich (stacja Popowo).

Na najbliższą dobę IMGW-PIB w ciągu dnia na zachodzie okresami opady śniegu, na południu okresami przelotne opady śniegu i deszczu ze śniegiem, na pozostałym obszarze w drugiej części dnia przelotne opady śniegu. W nocy spodziewane są opady śniegu, okresami o natężeniu umiarkowanym, dodatkowo na południu i zachodzie opady deszczu ze śniegiem.

#### Zjawiska lodowe:

**Wiśła:** brak,

**Narew:** brak,

**Bug:** brak.

#### **Obszar administrowany przez RZGW we Wrocławiu**

W minionej dobie odnotowano opady lokalne opady poniżej 7 mm.

Stany wód na wodowskazach **środkowej Odry** (poniżej ujścia Nysy Kłodzkiej) układają się w strefie stanów średnich na odcinku skanalizowanym i na odcinku swobodnie płynącym.

Stany wód na wodowskazach **dolnej Odry** (powyżej ujścia Warty) układają się w strefie stanów średnich.

Stany wód na **pozostałych wodowskazach** układają się głównie w strefie stanów średnich, lokalnie niskich, wysokich. Stany wysokie odnotowano na Widawie, Baryczy, Kwisie oraz Szprotawie. Stan ostrzegawczy został nieznacznie przekroczony na Orli (Korzeńsko).

#### Zjawiska lodowe:

Odra na odcinku skanalizowanym i swobodnie płynącym wolna od lodu. Na rzekach w regionie nie występują zjawiska lodowe.

## 8. Informacja o zbiornikach.

		Zbiorniki retencyjne - ogółem								
		Sytuacja na dzień 01.02.2022 r. na godz. 6 <sup>00</sup> (UTC)								
		Zbiorniki rzeka	Odptyw średni [m <sup>3</sup> /s]	Dopływ średni [m <sup>3</sup> /s]	Poj. aktual. [mln m <sup>3</sup> ]	* Poj. norm. [mln m <sup>3</sup> ]	* Poj. Przy Max PP [mln m <sup>3</sup> ]	*Rezerwa pow. wymagana [mln m <sup>3</sup> ]	Aktualna rez. pow. [mln m <sup>3</sup> ]	Rezerwa do wykorzyst. %
1	2	3	4	5	6	7	8	9		
							6-5	6-4	8/7*100	
RZGW w Białymstoku	1	Zb. Siemianówka (Narew)	6,1	7,8	54,1	64,8	79,1	14,3	25,0	175
RZGW w Bydgoszczy	2	Jez. Gopło (Noteć)	1,8	1,0	8,2	-	21,7	7,7	13,5	175
	3	Zb. Pakość (Mała Noteć)	0,7	1,2	16,5	36,3	42,6	6,3	26,1	414
RZGW w Gliwicach	4	Zb. Goczałkowice **** (Wiśła)	0,6	5,8	91,2	118,1	161,3	43,2	70,1	162
	5	Zb. Wiśła-Czarne (Wiśła)	0,3	0,3	1,8	2,5	4,1	1,6	2,3	149
	6	Zb. Łąka (Pszczynka)	1,7	1,7	8,0	8,0	11,2	3,2	3,2	101
	7	Zb. Kuźnica Warężyńska (Przemsza)	0,2	0,2	39,1	39,2	46,3	7,1	7,2	101
	8	Zb. Przeczyce (Przemsza)	3,2	4,2	10,8	8,6	20,4	2,9	9,6	337
	9	Zb. Kozłowa Góra (Brynica)	2,0	2,1	10,8	12,6	17,6	5,1	6,8	134
	10	Zb. Pogoria III (Pogoria)			11,7	11,4	12,0	0,6	0,3	57
	11	Zb. Dzierżno Duże (Kłodnica)	4,0	4,0	60,0	78,0	82,9	6,2	22,9	368
	12	Zb. Pławniowice (Toszecki Potok)			26,7	26,7	29,2	2,5	2,5	99
	13	Zb. Dzierżno Małe (Drama)	1,5	1,6	8,9	9,5	12,3	2,8	3,4	123
	14	Zb. Turawa (Mała Panew)	14,4	16,2	51,2	80,0	92,6	12,6	41,4	329
15	Zb. Rybnicki ** (Ruda)	1,7	1,7	20,2	22,1	23,5	1,4	3,3	238	
RZGW w Krakowie	16	Zb. Czaniec (Soła)	13,9	11,4	0,9	1,3	1,3	0,0	0,0	
	17	Zb. Porąbka (Soła)	11,4	9,0	20,2	22,0	26,5	4,5	6,3	140
	18	Zb. Tresna (Soła) *	9,0	5,1	61,0	62,1	92,7	30,6	31,7	104
	19	Zb. Świnna Poręba (Skawa)	6,0	3,2	102,2	100,7	160,8	60,1	58,7	98
	20	Zb. Dobczyce (Raba) *	4,4	5,6	94,7	109,7	137,7	28,0	43,0	154
	21	Zb. Chańcza (Czarna)	8,8	3,1	14,2	14,2	23,8	9,6	9,6	100
	22	Zb. Czchów (Dunajec)	54,0	57,0	5,6	7,5	7,5	0,0	1,9	

	23	Zb. Rożnów (Dunajec) *	54,0	46,0	134,5	155,8	155,8	0,0	21,3	
	24	Zb. Czorsztyn (Dunajec)	21,0	8,6	156,1	176,5	238,6	62,1	82,4	133
	25	Zb. Zesławice (Dłubnia)			0,4	0,4	0,7	0,3	0,3	
RZGW w Lublinie	26	Zb. Nielisz (Wieprz)	8,6	10,1	12,9	20,6	28,5	7,9	15,6	198
RZGW w Poznaniu	27	Zb. Jeziorsko (Warta)	65,5	65,5	19,6	142,8	202,0	59,2	182,5	308
	28	Zb. Poraj (Warta)	4,6	6,8	9,2	12,5	20,3	7,8	11,1	143
RZGW w Rzeszowie	29	Zb. Klimkówka (Ropa)	2,0	0,6	29,1	33,9	42,0	8,0	12,9	161
	30	Zb. Besko (Wisłok)	0,9	0,9	8,4	8,4	13,2	4,8	4,8	100
	31	Zb. Solina ** (San)	25,0	10,4	416,9	472,0	472,0	0,0	55,1	-
RZGW w Warszawie	32	Zb. Brody Iłżeckie (Kamienna)	11,9	14,3	5,8	6,7	7,6	0,9	1,8	201
	33	Zb. Wióry (Świślina)	2,7	6,7	20,2	15,7	34,7	18,9	14,5	76
	34	Zb. Sulejów (Pilica)	40,0	58,6	72,5	75,1	84,3	9,2	11,8	128
	35	Zb. Cieszanowice (Luciąża)	0,7	1,7	5,9	7,3	9,1	1,8	3,2	181
	36	Zb. Miedzna (Wąglanka)	1,0	2,1	3,4	3,4	3,8	0,4	0,4	95
	37	Zb. Domaniów (Radomka)	4,5	13,1	8,7	9,9	14,4	4,5	5,7	127
	38	Zb. Włocławek***** (Wisła)	962,00	1068,00	338,71	369,880	453,590			rzędna wody górnej: 56,83 m n.p.m.
39	Zb. Dębe***** (Narew)	380,00	392,00	89,30	89,960	95,980			rzędna wody górnej: 79,00 m n.p.m.	
RZGW we Wrocławiu	40	Topola (Nysa Kłodzka)	16,2	13,0	16,2	16,5	21,7	5,2	5,5	105
	41	Kozielno (Nysa Kłodzka)	16,2	16,2	12,7	12,9	16,3	3,4	3,6	105
	42	Otmuchów (Nysa Kłodzka)	7,0	20,3	50,4	59,0	129,5	70,5	79,0	112
	43	Nysa (Nysa Kłodzka)	7,5	10,7	45,8	66,3	122,1	55,8	76,2	137
	44	Słup (Nysa Szalona)	0,6	1,8	18,1	23,6	38,1	14,5	19,9	138
	45	Mietków (Bystrzyca)	1,0	3,4	30,0	63,0	77,2	14,2	47,3	333
	46	Dobromierz (Strzegomka)	0,7	0,7	6,5	10,0	11,4	1,4	4,8	357

47	Bukówka (Bóbr)	0,9	0,9	9,4	12,8	16,7	3,9	7,3	187
48	Sosnówka (Czerwonka)	0,2	0,0	7,2	10,9	14,8	3,9	7,7	196
49	Pilchowice ** (Bóbr)	19,0	14,3	29,8	33,0	50,0	17,0	20,2	119
50	Złotniki ** (Kwisa)	6,1	4,5	9,3	10,5	12,1	1,6	2,8	177
51	Leśna ** (Kwisa)	8,6	7,5	7,2	8,0	16,8	8,8	9,6	109
52	Lubachów ** (Bystrzyca)	1,9	1,1	5,3	5,8	6,8	1,0	1,6	161

\* wartości stałe

\*\* Zbiorniki energetyczne

\*\*\*\* Ujęcie wody pitnej

\*\*\*\*\*zbiornik przepływowy

" rzędne piętrzenia zbiornika Włocławek (m n.p.m.): Min PP: 56,5, NPP: 57,3 MaxPP: 57,3

" rzędne piętrzenia zbiornika Dębe (m n.p.m.): Min PP: 78,52, NPP: 79,02 MaxPP: 79,22

### Obszar administrowany przez RZGW w Białymstoku

Zbiornik Siemianówka pracuje zgodnie z obowiązującymi instrukcjami. Aktualna pojemność powodziowa wynosi 25,0 mln m<sup>3</sup>.

### Obszar administrowany przez RZGW w Bydgoszczy

Zbiorniki Gopło i Pakość posiadają pełne rezerwy powodziowe.

Parametry zbiorników z godz. 6:00 UTC przedstawiają się następująco: na zbiorniku Pakość rzędna piętrzenia wynosi 77,09 m n.p.m. (159 cm > MinPP), odpływ średni ze zbiornika wynosi 0,7 m<sup>3</sup>/s. Na zbiorniku Gopło rzędna piętrzenia wynosi 76,76 m n.p.m. (8 cm > NPP), odpływ średni wynosi 1,8 m<sup>3</sup>/s.

### Obszar administrowany przez RZGW w Gdańsku

W regionie wodnym Dolnej Wisły brak dużych, sztucznych zbiorników wodnych o istotnym znaczeniu przeciwpowodziowym objętych systemem monitorowania w ramach osłony przeciwpowodziowej kraju. Informacje o zbiorniku we Włocławku, który ma znaczenie dla osłony regionu, podaje RZGW w Warszawie.

### Obszar administrowany przez RZGW w Gliwicach

Zgodnie z zaleceniami OTKZ zbiorniki Dzierżno Duże i Wisła Czarne posiadają obniżony poziom piętrzenia. Zbiornik Pogoria III posiada 57% rezerwy powodziowej zbiornik Pławniowice – 99% rezerwy powodziowej. Na pozostałych zbiornikach będących w administracji RZGW w Gliwicach rezerwa powodziowa jest w pełni zachowana.

### Sytuacja w dorzeczu Górnej Odry po stronie czeskiej:

Zbiornik: VD Kružberk na rzece: Moravice posiada 97,09% sterowalnej rezerwy powodziowej.

Zbiornik: VD Olešná na rzece: Olešná posiada 92,53% sterowalnej rezerwy powodziowej.

Pozostałe zbiorniki pracują w zakresie swoich pojemności użytkowych i posiadają pełne rezerwy powodziowe (100%).

Źródło informacji - portal Povodi Odry, stan na 01.02.2022 r., godz. 09:00 CEST.

### **Obszar administrowany przez RZGW w Krakowie**

Rezerwy powodziowe są zgodne z wymaganymi instrukcjami w okresie zimowym. Wartość NPP przekroczona jest na zbiorniku Świnna Poręba (rezerwa powodziowa 98%). Na pozostałych zbiornikach rezerwy są większe od wielkości określonych w instrukcjach gospodarowania wodą.

### **Obszar administrowany przez RZGW w Lublinie**

Zbiornik Nielisz pracuje zgodnie z obowiązującymi instrukcjami. Aktualna pojemność powodziowa wynosi 15,6 mln m<sup>3</sup>.

### **Obszar administrowany przez RZGW w Poznaniu**

Zbiornik Poraj i zbiornik Jeziorsko posiadają pełne rezerwy powodziowe.

Na zbiorniku Jeziorsko rzędna piętrzenia wynosi 115,40 m n.p.m. (od wczoraj bez zmian, 460 cm poniżej NPP), średni dopływ do zbiornika wynosi 65,5 m<sup>3</sup>/s przy odpływie średnim z ostatniej doby 65,5 m<sup>3</sup>/s. Zbiornik dysponuje rezerwą 182,5 mln m<sup>3</sup>, z możliwością powiększenia o dalsze 20,5 mln m<sup>3</sup> pojemności forsowanej. Na zbiorniku Poraj rzędna piętrzenia wynosi 274,52 m n.p.m. (od wczoraj + 6 cm, 98 cm poniżej NPP), średni dopływ do zbiornika wynosi 6,8 m<sup>3</sup>/s przy odpływie średnim z ostatniej doby 4,6 m<sup>3</sup>/s. Zbiornik dysponuje rezerwą 11,1 mln m<sup>3</sup>, z możliwością powiększenia o dalsze 4,1 mln m<sup>3</sup> pojemności forsowanej.

### **Obszar administrowany przez RZGW w Rzeszowie**

Wszystkie zbiorniki posiadają rezerwy powodziowe większe od wymaganych. Zbiorniki retencyjne zapewniają odpływy większe od nienaruszalnych zgodnie z instrukcjami gospodarowania wodą.

Na zbiorniku Klimkówka rzędna piętrzenia wynosi 393,83 m n.p.m., średni dopływ do zbiornika wynosi 0,6 m<sup>3</sup>/s przy odpływie średnim z ostatniej doby 2,0 m<sup>3</sup>/s. Zbiornik dysponuje rezerwą 12,9 mln m<sup>3</sup>. Na zbiorniku Besko rzędna piętrzenia wynosi 332,02 m n.p.m., średni dopływ do zbiornika wynosi 0,9 m<sup>3</sup>/s przy odpływie średnim z ostatniej doby 0,9 m<sup>3</sup>/s. Zbiornik dysponuje rezerwą 4,8 mln m<sup>3</sup>. Na zbiorniku Solina rzędna piętrzenia wynosi 416,90 m n.p.m., dopływ do zbiornika wynosi 10,4 m<sup>3</sup>/s przy odpływie średnim z ostatniej doby 25,0 m<sup>3</sup>/s. Zbiornik dysponuje rezerwą 55,1 mln m<sup>3</sup>.

### **Obszar administrowany przez RZGW w Warszawie**

Zbiorniki RZGW pracują zgodnie z obowiązującymi instrukcjami. Zbiornik Wióry posiada 76% rezerwy powodziowej, zbiornik Miedzna – 95% rezerwy powodziowej, pozostałe zbiorniki posiadają rezerwy większe od wymaganych.

Na Zbiorniku Włocławek dopływ średni dobowy na godz. 6:00 UTC wynosił około 1070 m<sup>3</sup>/s, natomiast odpływ około 960 m<sup>3</sup>/s. Rzędna wody dolnej śluzy: 44,20 m n.p.m.

Na Zbiorniku Dębe dopływ średni dobowy na godz. 6:00 UTC wynosił około 390 m<sup>3</sup>/s, natomiast odpływ około 380 m<sup>3</sup>/s.

W związku z remontem progu podpiętrżającego stanowisko dolne Stopnia Wodnego we Włocławku, w dniach od 31 stycznia do 5 lutego 2022 roku przepływ przez Stopień będzie podlegał okresowemu ograniczeniu do wartości ok. 350 m<sup>3</sup>/s, zgodnie z poniższym harmonogramem:

- 31.01 – ograniczenie od 10:00 do 14:00 CET (godz. 9:00-13:00 UTC),
- 01.02 – ograniczenie od 10:00 do 14:00 CET (godz. 9:00-13:00 UTC),
- 02.02 – ograniczenie od 10:00 do 14:00 CET (godz. 9:00-13:00 UTC),
- 03.02 – ograniczenie od 10:00 do 14:00 CET (godz. 9:00-13:00 UTC),
- 04.02 – ograniczenie od 10:00 do 14:00 CET (godz. 9:00-13:00 UTC),
- 05.02 – ograniczenie od 10:00 do 14:00 CET (godz. 9:00-13:00 UTC).

## Obszar administrowany przez RZGW we Wrocławiu

Wszystkie zbiorniki posiadają wolne pojemności powodziowe i dodatkowe. Dopływy do zbiorników kształtują się w strefie stanów średnich i lokalnie niskich. Urządzenia upustowe są drożne, urządzenia manewrowe są sprawne. Suche zbiorniki przeciwpowodziowe nie piętrzą wody. Poldery przeciwpowodziowe nie piętrzą wody. Wszystkie zbiorniki pracują zgodnie z instrukcjami gospodarowania wodą.

## 9. Informacja o żeglowności rzek i stanie urządzeń hydrotechnicznych.

### RZGW w Białymstoku

**Od dnia 23 grudnia droga wodna rzeki Narew (km 83+500 – 248+500) oraz droga wodna rzeki Pisy (km 0+000 – 80+000) zostały zamknięte dla żeglugi z uwagi na występowania zjawisk lodowych - szczegółowe informacje zawarto w [komunikacie nawigacyjnym nr 39/2021](#).**

**Od dnia 10 grudnia 2021 r. droga wodna systemu Wielkich Jezior Mazurskich została zamknięta dla żeglugi z uwagi na występowanie zjawisk lodowych – szczegółowe informacje zawarto w [komunikacie nawigacyjnym nr 38/2021](#).**

**Od dnia 8 grudnia 2021 r. droga wodna Kanału Augustowskiego od km 0+000 do km 83+400 zamknięta dla żeglugi z uwagi na występowania zjawisk lodowych – szczegółowe informacje zawarto w [komunikacie nawigacyjnym nr 37/2021](#).**

Komunikaty nawigacyjne dostępne są pod adresem: <http://bialystok.wody.gov.pl/komunikaty-nawigacyjne>.

### RZGW w Bydgoszczy

Z uwagi na utrzymującą się niską temperaturę powietrza oraz wystąpienie zjawisk lodowych na ciekach, w dniu 27 grudnia 2021 r. zamyka się dla żeglugi śródlądowe drogi wodne na odcinkach wskazanych poniżej:

I. na połączeniu wodnym Wisła – Odra

- Kanał Bydgoski w km drogi wodnej od 014+800 do 038+900
- Noteć dolna w km drogi wodnej od 038+900 do 053+400

II. na połączeniu wodnym Warta – Kanał Bydgoski

- Kanał Ślesiński w km drogi wodnej od 026+460 do 032+000
- Jezioro Gopło w km drogi wodnej od 032+000 do 059+500
- Noteć górna w km drogi wodnej od 059+500 do 121+600
- Kanał Górnotecki w km drogi wodnej od 121+600 do 146+600

[Komunikat nawigacyjny nr 30/2021](#).

W związku z prognozowaną sytuacją hydrometeorologiczną (niska temperatury wody, prawdopodobieństwo wystąpienia zjawisk lodowych) oraz z koniecznością zabezpieczenia obiektów hydrotechnicznych – piętrzących poprzez demontaż jazów, **od dnia 13 grudnia 2021 r.** zamyka się dla żeglugi drogę wodną na odcinku rzeki **Noteći dolnej w km 53+400 – 176+200**. [Komunikat nawigacyjny nr 28/2021](#).

Szczegóły dotyczące głębokości tranzytowych w [komunikacie nawigacyjnym nr 2/2021](#).

Komunikaty nawigacyjne dostępne są pod adresem: <http://bydgoszcz.wody.gov.pl/komunikaty-nawigacyjne>

### RZGW w Gdańsku

W związku z wystąpieniem zjawisk lodowych, zgodnie z [komunikatem nawigacyjnym nr 47/2021 r.](#), żegluga jest zamknięta.

Szczegółowe komunikaty żeglugowe w tym: informacje o oznakowaniu szlaków, parametrach eksploatacyjnych i godzinach otwarcia śluz dostępne są na stronie internetowej RZGW Gdańsk <https://gdansk.wody.gov.pl>



## RZGW w Gliwicach

Z uwagi na niekorzystne warunki atmosferyczne od **dnia 23.12.2021 r. zamknięto dla żeglugi Kanał Gliwicki.**

Z uwagi na warunki atmosferyczne oraz zbliżający się okres zimowy **od dnia 22.12.2021 r. zamknięty został szlak żeglugowy na całym odcinku Odrzańskiej Drogi Wodnej, od km 51+000 (miasto Racibórz) do km 181+300 (OH Ujście Nysy – granica RZGW Gliwice) rzeki Odry.** [Komunikat nawigacyjny nr 69/2021.](#)

Komunikaty nawigacyjne dostępne są pod adresem: <https://gliwice.wody.gov.pl/komunikaty-nawigacyjne>

## RZGW w Krakowie

Zgodnie z treścią komunikatu nawigacyjnego nr 2/2022 z dnia 25.01.2022 szlak żeglowny na rzece Wiśle zostanie zamknięty **w dniu 30.01.2022 r. w godz. 12.00 -15.00 na odcinku od km 76+750 do km 77+190, oraz w dniu 26.03.2022 r. w godz. 12.00-13.00 na odcinku od km 76+450 do km 77+190** z powodu przeprowadzenia imprez na wodzie.

Zgodnie z treścią komunikatu nawigacyjnego nr 1/2022 z dnia 03.01.2022 r. - w związku z ustąpieniem zjawisk lodowych, **od dnia 3 stycznia 2022 r. śluzy przy stopniach wodnych Dwory, Smolice, łączany (Borek Szlachecki), Kościuszko, Dąbie i Przewóz** zostają otwarte dla żeglugi. Jednocześnie informujemy, że ważność traci komunikat nawigacyjny nr 36/2021.

Szlak żeglowny na odcinku **od km 0+600 do 92+600** Wisły odcinek otwarty dla żeglugi przy ograniczeniu jego parametrów.

**W km 79+000 do km 80+900** mogą wystąpić dodatkowe utrudnienia w żegludze w związku z realizacją prac pn. „Prace na linii kolejowej E30 na odcinku Kraków Główny Towarowy – Rudzice wraz z dobudową torów linii aglomeracyjnej”. Na czas prowadzenia prac szlak żeglowny oznakowany został dodatkowymi znakami żeglugowymi, a odcinek drogi wodnej **od km 79+100 do km 80+900** (Stopień Wodny Dąbie) zostanie wyłączony z uprawiania żeglugi nocnej i oznakowany sygnalizacją świetlną.

**Od km 92+600 do km 175+400** - odcinek otwarty dla żeglugi. Wymagana głębokość tranzytowa wynosząca 1,6 m lokalnie nie jest zachowana.

**Od km 175+400 do km 295+200** – odcinek zamknięty dla żeglugi.

Komunikaty nawigacyjne dostępne są pod adresem: <http://krakow.wody.gov.pl/komunikaty-nawigacyjne>

## RZGW w Lublinie

W związku z prognozowaną sytuacją hydrologiczną (niska temperatura wody, prawdopodobieństwo wystąpienia zjawisk lodowych) **od dnia 21 grudnia został zamknięty szlak żeglowny na rzece Bug w kilometrze 42+200 – 224+200** - szczegółowe informacje zawarto w [Komunikacie Nawigacyjnym nr 8/2021.](#)

Komunikaty nawigacyjne dostępne są pod adresem: <http://lublin.wody.gov.pl/komunikaty-nawigacyjne>

## RZGW w Poznaniu

**Aktualizacja:** Na obszarze administrowanym przez RZGW w Poznaniu zamknięta dla żeglugi jest droga wodna na całym Kanale Ślesińskim (tj. km 0+000 – 26+460), na Warcie w km 147+000 – 406+600 oraz w km 1+750 – 3+500. Otwarta dla żeglugi jest droga wodna rz. Warty **w km 0+000 – 1+750 oraz 3+500 – 147+000.**

Komunikaty nawigacyjne dostępne są pod adresem: <http://poznan.wody.gov.pl/komunikaty-nawigacyjne>

## RZGW w Szczecinie

Z powodu prac budowlanych na moście w ciągu ulicy Krygiera **km 734,6 rzeki Regalicy**, nastąpi tymczasowa zmiana organizacji ruchu, zgodnie ze schematem zamieszczonym w [komunikacie nr 05/2022.](#)

Z powodu prac remontowych **od 01.02.2022 r.** zamyka się przejście pod mostem nad Kanałem Zielonym. Zalecamy poruszanie się alternatywnymi drogami wodnymi prowadzącymi przez rzekę Odrę Zachodnią, Przekop Parnicki i rzekę Parnicę. [Szczegóły w komunikacie nr 04/2022.](#)

**Od 12.01.2022 r.**, otwiera się dla żeglugi rzekę **Odrę od km 697,0 (m. Ognica) do km 704,1 (m. Widuchowa)**. [Szczegóły w komunikacie nr 03/2022.](#)

Informujemy, że **od dnia 23.12.2021 r. nastąpi tymczasowa zmiana organizacji ruchu pod zwodzonym mostem kolejowym km 733,7 rzeki Regalicy**. Przejście pod mostem będzie możliwe tylko pod przęsłem zwodzonym. Szczegóły w [komunikacie nr 36/2021.](#)

W związku z redukcją oznakowania nawigacyjnego na rz. Odrze granicznej od km 542,4 do km 704,1, oznakowanie nie spełnia wymagań dotyczących możliwości uprawiania żeglugi w porze nocnej. Szczegóły w [komunikacie nawigacyjnym nr 35/2021.](#)

W związku z pracami konserwacyjnymi, **podnośnia statków Niederfinow** w terminie **od 03.01.2022 r. do 06.03.2022 r.** będzie wyłączona z eksploatacji.

Śluza Schwedt jest całkowicie zamknięta dla żeglugi, a ponadto śluzy: Lehnitz, Hohensaaten Ost, Hohensaaten West pracują jedynie w godz.: 07:00 – 14:30. Graniczny odcinek rzeki Odry należy przekraczać z najwyższą ostrożnością.

**Na moście w Siekierkach km 653+900 rzeki Odry** są prowadzone prace remontowe z częściowym zamknięciem przęsła żeglownego. Szczegóły w [komunikacie 16/2021.](#) Proszę zachować szczególną ostrożność przechodząc wskazanym rejonem.

Zakład Linii Kolejowych w Szczecinie informuje, że w terminie **od 12.12.2021 do 12.03.2021** obowiązuje nowy harmonogram otwarcia **mostu zwodzonego w Podjuchach km 733,7 rzeki Regalicy**. Nowy harmonogram można pobrać [tutaj.](#)

Komunikaty nawigacyjne dostępne są pod adresem: <https://szczecin.wody.gov.pl/komunikaty-nawigacyjne>

### **RZGW w Warszawie**

Pływające oznakowanie nawigacyjne zostało wystawione na drodze wodnej **Wisły w km 507+100 – 515+600**, to znaczy od mostu Siekierkowskiego do mostu Gdańskiego w Warszawie. W związku z powyższym **droga wodna Wisły w Warszawie na odcinku od mostu Siekierkowskiego do Gdańskiego jest od dnia 5 stycznia 2022 r. otwarta**. Głębokość tranzytowa na omawianym odcinku jest w dniu 5 stycznia 2022 r. równa 3,5 m, przy stanie wody 210 cm na wodowskazie Warszawa-Bułwary. Aktualny stan wody dostępny jest pod adresem: <https://hydro.imgw.pl/>. Szczegóły w [komunikacie nawigacyjnym nr 01/2022.](#)

W związku z zakończeniem demontażu oznakowania pływającego oraz aktualnymi i prognozowanymi warunkami meteorologicznymi, **od dnia 23 grudnia 2021 r. zamknięte są wszystkie administrowane drogi wodne**, to znaczy: rzeka Wisła (wraz ze Zbiornikiem Włocławskim) km 295+200 – 680+000, Kanał Żerański km 0 – 17+200, rzeka Narew (wraz z Jeziołem Zegrzyńskim) km 21+600 – 83+500, rzeka Bug km 0 – 42+200. Wymienione drogi wodne zostaną ponownie otwarte po ustąpieniu zjawisk lodowych, co zostanie ogłoszone stosownym Komunikatem Nawigacyjnym. Szczegóły w [komunikacie nawigacyjnym nr 44/2021.](#)

Komunikaty nawigacyjne dostępne są pod adresem: <http://warszawa.wody.gov.pl/komunikaty-nawigacyjne>

### **RZGW we Wrocławiu**

Odrzańska Droga Wodna jest otwarta dla żeglugi, z wyjątkiem śluzy Ratowice, która została zamknięta zgodnie z komunikatem nawigacyjnym nr 64/2021 oraz śluz na obszarze Wrocławskiego Węzła Wodnego: Opatowice, Szczytniki, Mieszczkańska i Miejska (komunikat nawigacyjny nr 71/2021). Z powodu awarii została zamknięta również śluza Bartoszowice we Wrocławiu (komunikat nawigacyjny 2/2022).

Najnowsze komunikaty nawigacyjne:

**Nowe:** W związku z awarią zasuw kanałów obiegowych i utratą możliwości śluzowania jednostek pływających, od dnia 31.01.2022 r. śluza Bartoszowice we Wrocławiu została zamknięta dla żeglugi. Informacje o terminie usunięcia

awarii i przywróceniu pracy śluzy zostaną podane w oddzielnym komunikacie nawigacyjnym. [Komunikat nawigacyjny nr 2/2022](#).

Czasowe zwolnienie z opłat za korzystanie ze śródlądowych dróg wodnych i ich odcinków oraz urządzeń wodnych stanowiących własność Skarbu Państwa, usytuowanych na śródlądowych wodach powierzchniowych w okresie od 01 marca 2022 r. do 31 grudnia 2022 r., związane z przeciwdziałaniem skutkom pandemii COVID-19. [Komunikat nawigacyjny nr 1/2022](#).

W związku z zapowiadającym spadkiem temperatur powietrza poniżej 0°C i możliwym rozwojem zjawisk lodowych na Odrzańskiej Drodze Wodnej, na odcinku od śluzy Rędzin do śluzy Brzeg Dolny (od km 261+600 do km 281+000), w dniach 22-23.12.2021 r. zostanie zdjęte pływające oznakowanie nawigacyjne. Załogi wszystkich jednostek nawigujących na wskazanym odcinku ODW proszone są o zachowanie szczególnej ostrożności. W razie jakichkolwiek wątpliwości należy skontaktować się z ZPH Brzeg Dolny tel.: 71 31 95 340 lub 504 134 119. [Komunikat nawigacyjny nr 72/2021](#).

Od dnia 21.12.2021 r. śluzy Opatowice, Szczytniki, Mieszcząńska i Miejska we Wrocławiu zostają zamknięte dla żeglugi na okres zimowy. Informacje o terminie otwarcia śluz zostaną podane w oddzielnym komunikacie nawigacyjnym. Tracą moc komunikaty nawigacyjne nr 25, 55, 56 i 58/2021 w zakresie otwarcia i godzin pracy wymienionych powyżej śluz. [Komunikat nawigacyjny nr 71/2021](#).

Komunikaty nawigacyjne dostępne są pod adresem: <https://wroclaw.wody.gov.pl/komunikaty-nawigacyjne> i <https://wroclaw.wody.gov.pl/sytuacja-hydrologiczno-nawigacyjna>.

## 10. Inne informacje.

**Rzeka Wisła:** Pracownicy PGW WP monitorują sytuację w terenie pod kątem występowania zanieczyszczeń na Wiśle poniżej kolektora burzowego przy ul. Farysa w Warszawie - km 522+745.

### RZGW Warszawa:

W związku z remontem progu podpiętrżającego stanowisko dolne Stopnia Wodnego we Włocławku, w dniach od 31 stycznia do 5 lutego 2022 roku przepływ przez Stopień będzie podlegał okresowemu ograniczeniu do wartości ok. 350 m<sup>3</sup>/s, zgodnie z poniższym harmonogramem:

- 31.01 – ograniczenie od 10:00 do 14:00 CET (godz. 9:00-13:00 UTC),
- 01.02 – ograniczenie od 10:00 do 14:00 CET (godz. 9:00-13:00 UTC),
- 02.02 – ograniczenie od 10:00 do 14:00 CET (godz. 9:00-13:00 UTC),
- 03.02 – ograniczenie od 10:00 do 14:00 CET (godz. 9:00-13:00 UTC),
- 04.02 – ograniczenie od 10:00 do 14:00 CET (godz. 9:00-13:00 UTC),
- 05.02 – ograniczenie od 10:00 do 14:00 CET (godz. 9:00-13:00 UTC).

### RZGW w Szczecinie:

ZZ Stargard: Sytuacja na stacjach pomp:

- brak zasilania energetycznego na obiektach: Budzień, Żarnowo, Skoszewo i Stepnica I (NW w Goleniowie) oraz Przywodzie (NW w Pyrzycach);
- awaria /uszkodzenie szafki sterowniczej na obiekcie Gąsierzyno I (NW w Goleniowie).

ZZ Koszalin: W dniu wczorajszym (31.01.2022) woda w rzece Czerwonej była ponad łatę wodowskazową zamontowaną przy ujściu rz. Czerwonej do Morza Bałtyckiego. Zlecono awaryjny przekop ujścia (ca 35 m). Przekop rozpoczęto po godzinie od zlecenia. W trakcie wizji na wałach rz. Czarownej oraz rz. Tymienicy przeprowadzonej przez pracowników NW Kołobrzeg oraz ZZ Koszalin stwierdzono przelewanie się wody przez koronę wału w miejscach zniżenia wałów. Na wysokości miejscowości Kładno stwierdzono dwie wyrwy w wale

przeciwpowodziowym rz. Czerwonej. Z uwagi na duże nasączenie wałów nie było możliwości dojścia do miejsca zdarzenia. Wykonawca przystąpi do zabezpieczenia wyrwy po obniżeniu poziomu wody w rz. Czerwonej.

#### **RZGW w Białymstoku:**

Nadzór Wodny Kętrzyn: Występują lokalne rozlewiska na użytkach rolnych. Lokalne podtopienia występują na rzece Guber i jej dopływach:

- rz. Runa - m. Krelikiejmy, gm. Barciany, na obszarze 2 ha, i miejscowość Kolwiny na obszarze 2 ha;
- rz. Liwna - m. Krelikiejmy obszar 2 ha;
- rz. Guber – m. Marłuty, gm. Barciany, na obszarze około 10 ha.

NW Bartoszyce: Na terenie miejscowości Lwowiec od wód rzeki Mamlak (dopływ rz. Guber) występują rozlewiska na obszarze około 50 ha użytków zielonych i część gruntów ornych.

*Komunikat o sytuacji hydrologicznej został opracowany na podstawie danych z regionalnych zarządów gospodarki wodnej (RZGW) oraz z państwowej służby hydrologiczno-meteorologicznej IMGW-PIB przez:*

*Grzegorz Podbielski*

*Centrum Operacyjne Ochrony Przeciwpowodziowej  
Krajowy Zarząd Gospodarki Wodnej  
Państwowe Gospodarstwo Wodne Wody Polskie*