

INFORMACJA O SYTUACJI HYDROLOGICZNO–METEOROLOGICZNEJ W POLSCE
z dnia 21 stycznia 2022 r.

1. Ostrzeżenia hydrologiczne

W dniu 21 stycznia 2022 r. (na godz. 11:00) **obowiązują ostrzeżenia hydrologiczne¹ 3 stopnia** dotyczące **wezbrań z przekroczeniem stanów alarmowych**:

– **województwo warmińsko-mazurskie, pomorskie** (Żuławy i Zalew Wiślany) – od godz. 07:23 dnia 21.01.2022 do godz. 20:00 dnia 21.01.2022;

W związku z prognozowanym silnym, sztormowym wiatrem z kierunku północno-zachodniego na Żuławach i Zalewie Wiślany przewidywane są wahania poziomów wody powyżej stanów alarmowych.

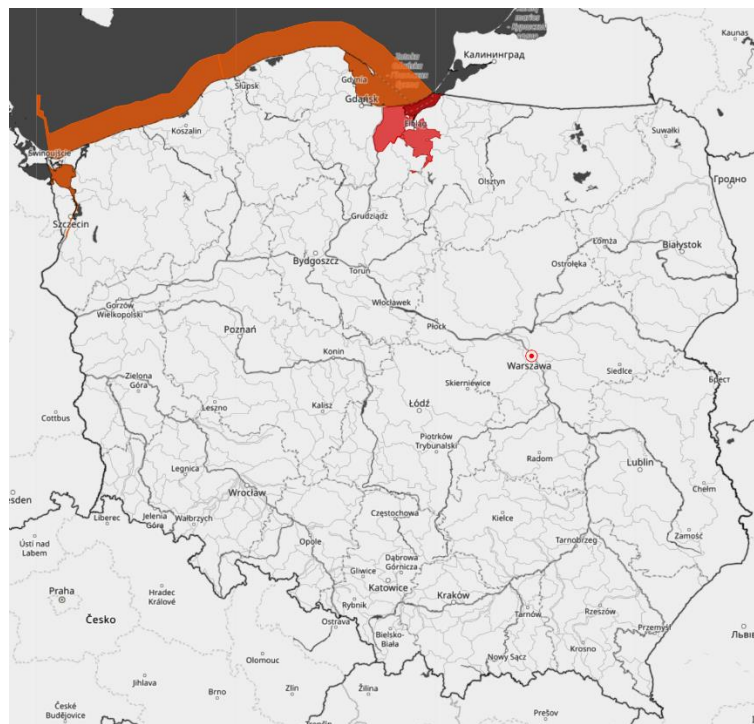
W dniu 21 stycznia 2022 r. (na godz. 11:00) **obowiązują ostrzeżenia hydrologiczne¹ 2 stopnia** dotyczące **wezbrań z przekroczeniem stanów ostrzegawczych**:

– **województwo zachodniopomorskie** (Ujściowy odcinek Odry wraz ze zlewnią Zalewu Szczecińskiego) – od godz. 12:20 dnia 20.01.2022 do godz. 09:00 dnia 22.01.2022;

W związku z prognozowanym sztormowym wiatrem z kierunku północno-zachodniego na Zalewie Szczecińskim przewidywany jest wzrost poziomów wody powyżej stanów ostrzegawczych, lokalnie z możliwością osiągnięcia stanów alarmowych. W ujściowym odcinku Odry przewiduje się wzrost poziomów wody w strefie wody wysokiej oraz powyżej stanów ostrzegawczych.

– **województwo zachodniopomorskie, pomorskie** (Wybrzeże i morskie wody wewnętrzne RP) – od godz. 10:00 dnia 21.01.2022 do godz. 16:00 dnia 22.01.2022;

W związku z prognozowanym silnym, sztormowym wiatrem z kierunku północno-zachodniego na całym Wybrzeżu poziomy wody będą się wahać powyżej stanów ostrzegawczych, miejscami powyżej alarmowych z tendencją spadkową.



ŹRÓDŁO IMGW PIB

2. Ostrzeżenia meteorologiczne

W dniu 21 stycznia 2022 r. (na godz. 11:00) **obowiązują ostrzeżenia meteorologiczne¹ 2 stopnia** dotyczące **zawiei/zamieci śnieżnych**:

– **województwo podlaskie** (pow. augustowski, grajewski, moniecki, sejneński, sokólski, suwalski, Suwałki) – od godz. 12:22 dnia 20.01.2022 do godz. 18:00 dnia 21.01.2022:

Prognozowane są zawieje i zamiecie śnieżne spowodowane opadami śniegu, okresami o natężeniu umiarkowanym oraz wiatrem o średniej prędkości od 20 km/h do 35 km/h, w porywach do 75 km/h, z północnego zachodu.

– **województwo warmińsko-mazurskie** (pow. braniewski, elbląski, Elbląg) – od godz. 12:22 dnia 20.01.2022 do godz. 18:00 dnia 21.01.2022:

Miejscami prognozowane są zawieje i zamiecie śnieżne spowodowane opadami śniegu, okresami o natężeniu umiarkowanym oraz wiatrem o średniej prędkości od 35 km/h do 50 km/h, w porywach do 85 km/h, z północnego zachodu.

– **województwo warmińsko-mazurskie** (pow. bartoszycki, ełcki, giżycki, kętrzyński, lidzbarski, mrągowski, olecki, piski, gołdapski, węgorzewski) – od godz. 12:22 dnia 20.01.2022 do godz. 18:00 dnia 21.01.2022:

Prognozowane są zawieje i zamiecie śnieżne spowodowane opadami śniegu, okresami o natężeniu umiarkowanym oraz wiatrem o średniej prędkości od 20 km/h do 35 km/h, w porywach do 75 km/h, z północnego zachodu.

– **województwo pomorskie** (pow. lęborski, pucki, słupski, wejherowski, Gdynia, Słupsk) – od godz. 13:15 dnia 20.01.2022 do godz. 18:00 dnia 21.01.2022:

Prognozowane są zawieje i zamiecie śnieżne spowodowane opadami śniegu i wiatrem o średniej prędkości od 40 km/h do 55 km/h, w porywach do 90 km/h, z północnego zachodu.

– **województwo pomorskie** (pow. gdański, kartuski, nowodworski, Gdańsk) – od godz. 15:15 dnia 20.01.2022 do godz. 18:00 dnia 21.01.2022:

Prognozowane są zawieje i zamiecie śnieżne spowodowane opadami śniegu i wiatrem o średniej prędkości od 40 km/h do 55 km/h, w porywach do 90 km/h, z północnego zachodu.

W dniu 21 stycznia 2022 r. (na godz. 11:00) **obowiązują ostrzeżenia meteorologiczne¹ 1 stopnia** dotyczące **intensywnych opadów śniegu**:

– **województwo podlaskie** (pow. augustowski, grajewski, kolneński, moniecki, sejneński, sokólski, suwalski, Suwałki), **woj. warmińsko-mazurskie** (pow. działdowski, ełcki, giżycki, iławski, kętrzyński, mrągowski, nidzicki, nowomiejski, olecki, olsztyński, ostródzki, piski, szczyrzeński, gołdapski, węgorzewski, Olsztyn) – od godz. 18:00 dnia 20.01.2022 do godz. 18:00 dnia 21.01.2022:

Prognozowane są opady śniegu powodujące lokalnie przyrost pokrywy śnieżnej o około 15 cm.

W dniu 21 stycznia 2022 r. (na godz. 11:00) **obowiązują ostrzeżenia meteorologiczne¹ 1 stopnia** dotyczące **silnego wiatru**:

– **województwo pomorskie** (pow. gdański, kartuski, lęborski, nowodworski, pucki, słupski, wejherowski, Gdańsk, Gdynia, Słupsk) – od godz. 13:30 dnia 20.01.2022 do godz. 18:00 dnia 21.01.2022:

Prognozuje się wystąpienie silnego wiatru o średniej prędkości od 40 km/h do 55 km/h, w porywach do 90 km/h, z północnego zachodu.

– **województwo pomorskie** (Sopot) – od godz. 19:40 dnia 20.01.2022 do godz. 18:00 dnia 21.01.2022:

Prognozuje się wystąpienie silnego wiatru o średniej prędkości od 40 km/h do 55 km/h, w porywach do 90 km/h, z północnego zachodu.

W dniu 21 stycznia 2022 r. (na godz. 11:00) **obowiązują ostrzeżenia meteorologiczne¹ 1 stopnia** dotyczące **zawiei/zamieci śnieżnych**

– **województwo podlaskie** (pow. białostocki, bielski, hajnowski, kolneński, łomżyński, siemiatycki, wysokomazowiecki, zambrowski, Białystok, Łomża) – od godz. 14:00 dnia 20.01.2022 do godz. 18:00 dnia 21.01.2022:

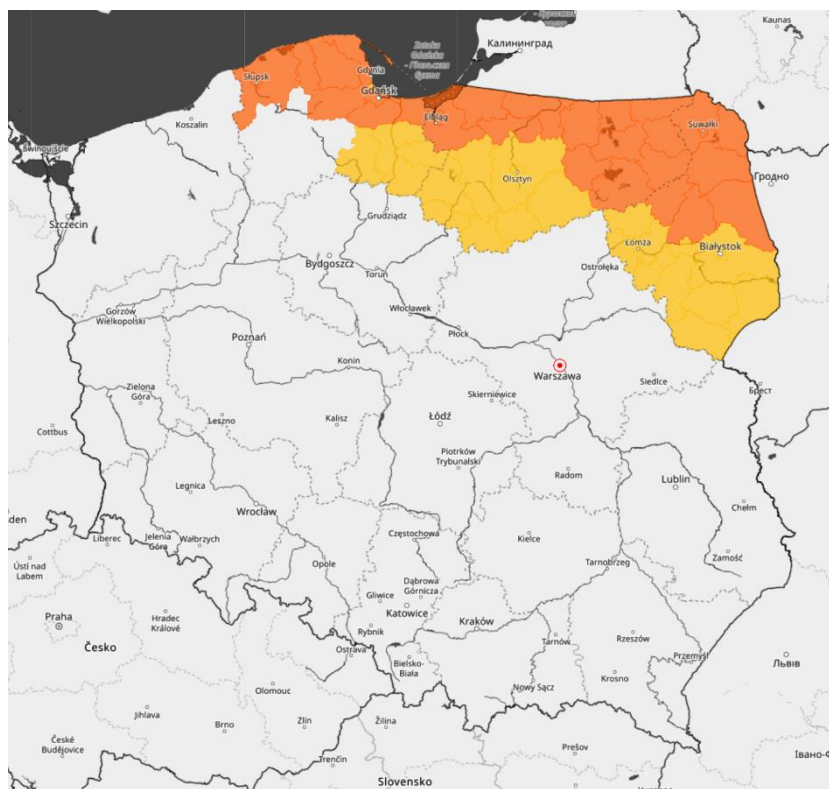
Miejscami prognozowane są zawieje i zamiecie śnieżne spowodowane opadami śniegu, okresami o natężeniu umiarkowanym oraz wiatrem o średniej prędkości od 15 km/h do 30 km/h, w porywach do 65 km/h, z północnego zachodu.

– **województwo warmińsko-mazurskie** (pow. działdowski, iławski, nidzicki, nowomiejski, olsztyński, ostródzki, szczycieński, Olsztyn) – od godz. 12:22 dnia 20.01.2022 do godz. 18:00 dnia 21.01.2022:

Miejscami prognozowane są zawieje i lokalne zamiecie śnieżne spowodowane opadami śniegu, okresami o natężeniu umiarkowanym oraz wiatrem o średniej prędkości od 20 km/h do 35 km/h, w porywach do 65 km/h, z północnego zachodu.

– **województwo pomorskie** (pow. kwidziński, malborski, starogardzki, tczewski, sztumski) – od godz. 13:30 dnia 20.01.2022 do godz. 18:00 dnia 21.01.2022:

Prognozowane są zawieje i zamiecie śnieżne spowodowane opadami śniegu i wiatrem o średniej prędkości od 30 km/h do 40 km/h, w porywach do 70 km/h, z północnego zachodu.



ŹRÓDŁO IMGW PIB

¹ Źródłem prezentowanych danych są informacje zbierane i przetwarzane przez państwową służbę hydrologiczno-meteorologiczną, którymi rozporządza „IMGW- PIB”

3. Przekroczenia stanów alarmowych i ostrzegawczych

W dniu 21 stycznia 2022 r. (na godz. 11:00) zanotowano przekroczenie stanu ostrzegawczego:

- na 2 stacjach wodowskazowych w dorzeczu Wisły,
- na 1 stacjach wodowskazowych w dorzeczu Odry,
- na 4 stacjach wodowskazowych Przymorza.

W dniu 21 stycznia 2022 r. (na godz. 11:00) zanotowano przekroczenie stanu ostrzegawczego:

- na 9 stacjach wodowskazowych w dorzeczu Wisły,
- na 6 stacjach wodowskazowych w dorzeczu Odry,
- na 6 stacjach wodowskazowych Przymorza.

Nazwa stacji	Rzeka	Województwo	Stan wody [cm]	Zmiana w ciągu doby (od 06 do 06 UTC) [cm]	Stan ostrz. [cm]	Stan alarm. [cm]
KĄTY (LSOP)	Wisłoka (218)	podkarpackie	608	-	300	400
GDAŃSK - PORT PÓŁNOCNY	Bałtyk (0)	pomorskie	572	35	550	570
GDYNIA	Bałtyk (0)	pomorskie	567	29	550	570
HEL	Bałtyk (0)	pomorskie	574	31	550	570
ŁEBA	Bałtyk (0)	pomorskie	571	48	570	610
PUCK	Bałtyk (0)	pomorskie	567	24	550	570
USTKA	Bałtyk (0)	pomorskie	570	52	570	600
WŁADYSŁAWOWO	Bałtyk (0)	pomorskie	586	44	550	570
GDAŃSK - SOBIESZEWO	Martwa Wisła (48)	pomorskie	583	39	550	570
TUJSK	Szarpawa (514)	pomorskie	589	106	570	590
NOWY DWÓR GDAŃSKI	Tuja (5146)	pomorskie	587	89	570	590
GDAŃSK - ŚWIBNO	Wisła (2)	pomorskie	615	54	600	680
GDAŃSK - UJŚCIE WISŁY	Wisła (2)	pomorskie	611	53	600	680
OSŁONKA	Zalew Wiślany (5119)	pomorskie	587	110	570	590
JANUSZEWICE	Czarna (Włoszczowska) (2542)	świętokrzyskie	328	-3	320	400
ELBLĄG	Elbląg (54)	warmińsko-mazurskie	600	101	590	610
NOWOTKI	Nogat (52)	warmińsko-mazurskie	593	110	570	590
NOWA PASŁĘKA	Zalew Wiślany (5119)	warmińsko-mazurskie	606	-	590	630
NOWAKOWO	Zalew Wiślany (5119)	warmińsko-mazurskie	609	-	590	630
TOLKMICKO	Zalew Wiślany (5119)	warmińsko-mazurskie	597	101	590	630
DĘBE	Swędrnia (18482)	wielkopolskie	220	1	220	250
DZIWNÓW	Bałtyk (0)	zachodniopomorskie	578	50	560	580
KOŁOBRZEG	Bałtyk (0)	zachodniopomorskie	576	60	570	610
ŚWINOUJŚCIE	Bałtyk (0)	zachodniopomorskie	579	54	560	580
WOLIN	Cieśnina Dziwna (35)	zachodniopomorskie	574	56	560	580
SZCZECIN MOST DŁUGI	Odra (1)	zachodniopomorskie	577	48	570	600
SZCZECIN-PODJUCHY	Odra (Regalica) (19751)	zachodniopomorskie	587	48	580	610
TRZEBIEŻ	Zalew Szczeciński (319)	zachodniopomorskie	572	42	540	560

Nie odnotowano opadów o dużej wydajności.

4. Pogotowia i alarmy przeciwpowodziowe.

Brak.

5. Informacja o zagrożeniach.

W związku z prognozowanym silnym wiatrem północno-zachodnim oraz wydanymi ostrzeżeniami hydrologicznymi i meteorologicznymi IMGW-PIB, możliwe są gwałtowne wahania stanów wody na wybrzeżu, z przekroczeniem stanów ostrzegawczych i alarmowych.

6. Wskazanie działań niezbędnych do podjęcia w ciągu najbliższej doby.

Monitoring sytuacji hydrologiczno-meteorologicznej oraz pracy zbiorników.

7. Aktualna sytuacja hydrologiczna¹.

Dorzecze Wisły

Stany wody w dorzeczu Wisły układają się w strefie wody średniej, lokalnie wysokiej i niskiej. Stan wysoki zanotowano na Biebrzy oraz lokalnie w ujściowym odcinku Wisły, na Narwi i Bzurze. Stan niski obserwowano na Pisie i Nurcu oraz lokalnie na Wiśle, Przemszy, Sole, Skawie, Rabie, Dunajcu, Popradzie i Pilicy.

Dorzecze Odry

Stany wody w dorzeczu Odry układają się głównie w strefie wody średniej, lokalnie niskiej. Stan wysoki zanotowano lokalnie w ujściowym odcinku Odry i na Baryczy. Stan niski obserwowano na Widawce oraz lokalnie na Odrze, Nysie Kłodzkiej, Ślęzie, Bystrzycy, Kwisie, Nysie Łużyckiej, Warcie i Noteci.

Dorzecza rzek Przymorza, Pregoty i Niemna

Stany wody w dorzeczach Przymorza, Pregoty i Niemna układają się głównie w strefie wody średniej. Stan wysoki obserwowano na Nogacie oraz lokalnie na Pasłęce. Stan niski zanotowano lokalnie na Łynie.

Morze Bałtyckie, Zalew Szczeciński i Zalew Wiślany

Poziom wody na stacjach morskich układu w strefie wody wysokiej.

¹ Źródłem prezentowanych danych są informacje zbierane i przetwarzane przez państwową służbę hydrologiczno-meteorologiczną, którymi rozporządza „IMGW- PIB”.

Obszar administrowany przez RZGW w Białymstoku

W ciągu minionej doby w regionie wodnym Narwi oraz Łyny i Węgorapy odnotowano opady atmosferyczne do poziomu 6 mm.

W zlewni **Narwi i Biebrzy** obserwowano stabilizację i nieznaczne spadki stanów wód i lokalne wahania związane z pracą urządzeń hydrotechnicznych. Stany wód utrzymują się w strefie wody wysokiej i średniej, punktowo niskiej.

W zlewniach **Łyny i Węgorapy** obserwowano stabilizację i wahania stanów wód lokalnie zakłócone pracą urządzeń hydrotechnicznych. Stany wód utrzymują się w strefie wody średniej i niskiej.

Na **Wielkich Jeziorach Mazurskich** utrzymują się niskie stany wód.

W **zlewni Narwi i Biebrzy** przewiduje się stabilizację i nieznaczne lokalne wahania związane z pracą urządzeń hydrotechnicznych. Stany wód utrzymają się w strefie wody wysokiej i średniej oraz lokalnie niskiej.

W zlewniach **Łyny i Węgorapy** przewiduje się stabilizację i niewielkie wahania związane z pracą urządzeń hydrotechnicznych. Stany wód utrzymają się w strefie wody średniej i niskiej.

Na najbliższą dobę IMGW-PIB prognozuje w dzień zachmurzenie duże lokalnie z przejaśnieniami. Miejscami opady śniegu o natężeniu umiarkowanym. Miejscami możliwy przyrost pokrywy śnieżnej do około 15 cm. Temperatura maksymalna od -1°C do 1°C. Wiatr umiarkowany, okresami dość silny, w porywach do 75 km/h zachodni i północno-zachodni, powodujący lokalne zawieje i zamiecie śnieżne. W nocy zachmurzenie duże i umiarkowane. Miejscami

opady śniegu. Temperatura minimalna od -1°C do -4°C. Wiatr umiarkowany i dość silny, w porywach do 50 km/h, zachodni oraz północno-zachodni. Wiatr może powodować lokalne zawieje i zamiecie śnieżne.

Obszar administrowany przez RZGW w Bydgoszczy

W ciągu minionej doby 06:00 - 06:00 UTC w regionie wodnym Noteci odnotowano opad atmosferyczny poniżej 4 mm.

W zlewni rzeki Noteci stany wody układają się w strefie stanów niskich oraz średnich.

Na Kanale Bydgoskim odnotowano wzrosty do 8 cm oraz lokalny spadek do 5 cm na SW Nakło Wschód.

Na rzece Dolnej Skanalizowanej Noteci od m. Nakło nad Notecią do m. Ujście wystąpiły lokalne spadki do 6 cm na SW Nakło Zachód i do 5 cm w m. Ujście, a także wzrost do 4 cm na SW Gromadno, strefa stanów niskich.

Poniżej m. Ujście, na pozostałym odcinku DSN zaobserwowano lokalne wahania po demontażu piętrzenia na jedenastu stopniach wodnych, strefa stanów niskich.

Na rzece Noteci swobodnie płynącej zarejestrowano spadki do 4 cm, w m. Santok wahania do 7 cm, strefa stanów niskich i średnich.

Na rzece Górnej Skanalizowanej Noteci odnotowano stabilizację oraz lokalny wzrost do 6 cm na SW Frydrychowo, strefa stanów niskich oraz średnich.

W ciągu minionej doby, **na dopływach**, stany rzek układały się w strefie stanów niskich i średnich.

W zlewni rzeki Łobżonka wystąpił spadek do 13 cm z wahaniami do 38 cm, strefa stanów niskich.

W zlewni rzeki Gwdy, na górnym odcinku odnotowano okresowe wahania do 9 cm, strefa stanów średnich. Na dolnym odcinku również wahania do 8 cm, strefa stanów średnich.

W zlewni rzeki Drawy odnotowano niewielki spadek do 3 cm, strefa stanów średnich.

W ciągu najbliższej doby dla dolnego odcinka Noteci i jego dopływów prognozowana jest stabilizacja, a także lokalne wzrosty. Na górnym odcinku Noteci prognozowana jest stabilizacja, a także niewielkie wzrosty. Stany wody będą układać się w strefie stanów niskich oraz średnich.

Na najbliższą dobę IMGW-PIB prognozuje zachmurzenie małe i umiarkowane, okresami wzrastające do dużego, lokalnie przelotne opady śniegu, temperatura w ciągu dnia będzie wahać się od -1°C na do 2°C w całym regionie, temperatura minimalna w nocy lokalnie spadnie do -6°C, wiatr słaby i umiarkowany, w porywach do 60 km/h, północno-zachodni.

Zjawiska lodowe:

Jeziro Gopło

- km 032+000 do km 059+500 pokrywa lodowa 20%, grubość do 1 cm.

Kanał Górnonotecki:

- km 130+180 do km 130+790 pokrywa lodowa 100%, grubość do 1 cm

Kanał Bydgoski:

- km 014+400 do km 038+900 pokrywa lodowa 100%, grubość do 1 cm

Obszar administrowany przez RZGW w Gdańsku

Na Wiśle obserwuje się stany średnie, na odcinku ujściowym pozostającym pod wpływem morza wysokie, ostrzegawcze i alarmowe.

W ujściowych odcinkach rzek pozostających **pod wpływem Bałtyku i Zatoki Gdańskiej** występują stany alarmowe i ostrzegawcze.

W ujściowych odcinkach rzek pozostających **pod wpływem Zalewu Wiślanego** występują stany alarmowe i ostrzegawcze.

W zlewni rzek Przymorza na odcinkach rzek nie pozostających pod wpływem morza występują stany średnie, i niskie, miejscami wysokie.

W zlewni rzek Zalewu Wiślanego na odcinkach rzek nie pozostających pod wpływem Zalewu występują stany średnie, miejscami niskie i wysokie.

W zlewni Drwęcy obserwuje się stany średnie i wysokie.

Na pozostałych **rzekach regionu wodnego Dolnej Wisły** występują stany średnie i niskie, miejscami wysokie.

Na najbliższą dobę IMGW-PIB prognozuje w dzień zachmurzenie duże w większymi przejaśnieniami. Miejscami przelotne opady śniegu i śniegu z deszczem, głównie w rejonie Zatoki Gdańskiej i tam prognozowany przyrost pokrywy śnieżnej o około 5 cm. Temperatura maksymalna od -1°C do 1°C, w strefie brzegowej do 3°C. Wiatr umiarkowany i dość silny, w porywach do 60 km/h, nad morzem do 80 km/h, północno-zachodni. Silny wiatr będzie powodować lokalne zawieje i zamiecie śnieżne. W nocy zachmurzenie małe i umiarkowane, miejscami wzrastające do dużego. Miejscami przelotne opady śniegu, nad morzem również deszczu ze śniegiem. Temperatura minimalna od -4°C do -2°C, nad morzem około 1°C. Wiatr umiarkowany, porywisty, nad morzem w porywach do 60 km/h, a w rejonie Zatoki Gdańskiej do 75 km/h, północno-zachodni i północny.

Obszar administrowany przez RZGW w Gliwicach

W ciągu ostatniej doby nie odnotowano opadów powyżej 20 mm.

Stany wody w **Regionie Wodnym Małej Wisły** kształtują się w strefie stanów punktowo niskich i średnich.

Stany wody w **Regionie Wodnym Górnej Odry** kształtują się w strefie stanów punktowo niskich i średnich.

Na najbliższą dobę IMGW-PIB prognozuje w dzień zachmurzenie duże z większymi przejaśnieniami. Przelotne opady śniegu. Przyrost pokrywy w rejonach podgórskich o około 5 cm, wysoko w górach o 10 cm. Temperatura maksymalna od -4°C do -1°C, w rejonach podgórskich od -6°C do -3°C, wysoko w Beskidach od -11°C do -9°C. Wiatr umiarkowany i dość silny, w porywach do 60 km/h, północno-zachodni. Wysoko w górach wiatr dość silny i silny (od 35 km/h do 45 km/h), w porywach do 75 km/h, północno-zachodni. Miejscami zawieje i zamiecie śnieżne.

W nocy zachmurzenie duże z większymi przejaśnieniami. Opady śniegu, zwłaszcza na południu województwa. Przyrost pokrywy śnieżnej w rejonach podgórskich o około 5 cm, wysoko w górach o 10 cm. Temperatura minimalna od -6°C do -3°C, w rejonach podgórskich od -9°C do -6°C, wysoko w Beskidach od -12°C do -10°C. Wiatr początkowo umiarkowany i porywisty, następnie słaby, północno-zachodni. Wysoko w górach wiatr dość silny, w porywach do 60 km/h, północno-zachodni, powodujący zawieje i zamiecie śnieżne.

Obszar administrowany przez RZGW w Krakowie

Według danych IMGW-PIB w ciągu minionej doby w regionie wodnym Górnej Zachodniej Wisły odnotowano opady atmosferyczne w granicach 4-5 mm, w górskich obszarach zlewni Soty, i Dunajca do 10,7 mm na Kasprowym Wierchu.

Sytuacja hydrologiczna w regionie jest stabilna. Zwierciadła wód układają się głównie w strefie stanów średnich. W ciągu minionej doby odnotowano zarówno niewielkie wzrosty jak i spadki stanów zwierciadła wody. Największe wzrosty stanu wód zaobserwowano na Wiśle w profilu Czernichów do 32 cm, największe spadki na Wiśle w profilu Sierosławice do 11 cm.

Na najbliższą dobę IMGW-PIB prognozuje w dzień zachmurzenie duże, miejscami większe przejaśnienia. Przelotne opady śniegu. Przyrost pokrywy w rejonach podgórskich o około 5 cm, wysoko w górach o 10 cm. Temperatura maksymalna od -4°C do -1°C, w rejonach podgórskich od -7°C do -4°C.

Obszar administrowany przez RZGW w Lublinie

W ciągu minionej doby na obszarze administrowanym przez RZGW w Lublinie opad dobowy o sumie powyżej 20 mm nie został zaobserwowany.

W zlewni Bugu po profil Krzyczew obserwowano spadki poziomu wody w strefie stanów średnich, a na Huczwie oraz Uherce w strefie stanów niskich.

W zlewni Bugu poniżej profilu Krzyczew obserwowano stabilizację i opadanie stanu wody w strefie wody średniej lokalnie w niskiej.

Na Bugu po Krzyczew przewiduje się stabilizację bądź wahania poziomu wody w strefie stanów średnich, a na Huczwie oraz Uherce w strefie stanów niskich.

W zlewni Bugu poniżej profilu Krzyczew przewiduje się stabilizację i opadanie poziomu wody z ewentualnie niewielkimi wahaniami w strefie wody średniej, lokalnie w niskiej.

Na najbliższą dobę IMGW-PIB prognozuje w ciągu dnia zachmurzenie duże z większymi przejaśnieniami. Miejscami przelotne opady śniegu. Temperatura maksymalna od -3°C do 0°C. Wiatr umiarkowany i dość silny, w porywach do 75 km/h, lokalnie do 80 km/h, zachodni i północno-zachodni, powodujący miejscami zawieje śnieżne. W nocy zachmurzenie na duże z większymi przejaśnieniami. Miejscami przelotne opady śniegu. Temperatura minimalna od -5°C do -3°C. Wiatr umiarkowany, okresami dość silny, początkowo w porywach do 50 km/h, północno-zachodni.

Zjawiska lodowe:

Bug:

- km 42+200 – 547+200 śryż 10%.

Obszar administrowany przez RZGW w Poznaniu

W ciągu minionej doby w regionie wodnym Warty odnotowano opady poniżej 3 mm, w tym opad śniegu do około 2 cm grubości na południu.

W regionie wodnym Warty stany wody przeważnie wahania lub spadek o kilka cm, większe zmiany na Warcie poniżej zbiornika Jeziorsko; stany układają się głównie w strefie średnich, lokalnie wysokich bądź niskich.

Na Warcie do zbiornika Jeziorsko centymetrowe wahania lub spadki w strefie stanów niskich albo średnich. Na dopływach tego odcinka stany wody średnie i niskie, jedynie na Grabi i ujściu Oleśnicy wysokie, wykazały kilkucentymetrowe spadki lub wahania. Na Warcie poniżej zb. Jeziorsko stany średnie, lokalnie wysokie; w związku ze zmianami odpływu ze zbiornika w Uniejowie oraz od Sławska do ujścia Proсны odnotowano spadek o kilka do około 30 cm, na pozostałych odcinkach przeważnie wzrosty poniżej 10 cm, lokalnie wahania. Na dopływach niewielkie wahania lub spadek, miejscami wzrost, zmiany w strefie stanów średnich, lokalnie w wysokich albo niskich.

W zlewni Proсны stany wody na ogół z wahaniami lub spadkiem, układają się w strefie stanów średnich, w wysokich jedynie na górnej Prośnie (Gorzów Śląski) oraz Swędrni (Dębe, z niewielkim przekroczeniem poziomu ostrzegawczego), jedynie na ujściu Łużycy niewielki wzrost.

Na pośrednim stanowisku **Kanału Ślesińskiego** rzędna układu się pomiędzy NPP a MaxPP, natomiast na szczytowym pomiędzy MinPP a NPP.

W ciągu najbliższej doby na Warcie do zbiornika Jeziorsko prognozowane są stany wody w strefie stanów średnich albo niskich stabilne z niewielkim spadkiem lub wahaniami. Poniżej spodziewane stany średnie, lokalnie wysokie: wzrost w Sławsku oraz od ujścia Proсны do Śremu, na pozostałych odcinkach spadek, lokalnie stabilizacja. Na dopływach możliwe niewielkie wahania lub spadek w strefie stanów średnich, lokalnie niskich albo wysokich, na Swędrni (Dębe) wokół poziomu ostrzegawczego.

W ciągu najbliższej doby IMGW-PIB prognozuje zachmurzenie małe i umiarkowane, okresami wzrastające do dużego; miejscami słabe przelotne opady śniegu; temperatura maksymalna do 1°C, minimalna od -6°C; wiatr umiarkowany, porywisty północno-zachodni, powodujący zawieje śnieżne.

Zjawiska lodowe:

Warta

- km 408+500 – 444+400 pojedyncze krążki śryżowe,
- km 484+300 – 503+700 (zb. Jeziorsko) lód brzegowy 10%, 1-4 cm,
- km 764+000 – 771+500 (zb. Poraj) pokrywa lodowa 70%, do 3 cm.

Kanał Ślesiński

- km 0+000 – 7+950 pokrywa lodowa 100%, 1 cm,
- km 24+200 – 26+100 pokrywa lodowa 100%, 1-3 cm.

Obszar administrowany przez RZGW w Rzeszowie

W ciągu ostatniej doby zaobserwowano opady poniżej 3 mm na obszarze administrowanym przez RZGW w Rzeszowie.

Na obszarze **zlewni Sanu i Wisłoka** stany wód układają się w strefie wody średniej oraz lokalnie niskiej. W ciągu ostatniej doby na większości stacji wodowskazowych zaobserwowano spadek stanu wody. Największy wzrost stanu wody miał miejsce w przekroju Zagórz na Osławie (5 cm), Iskrzynia na Morwawie (4 cm), Szczawne na Osławie (4 cm).

Na obszarze **zlewni Wisłoki i Łęgu** stany wód układają się w strefie wody średniej oraz lokalnie niskiej. W ciągu ostatniej doby na większości stacji wodowskazowych zaobserwowano wzrost stanu wody. Największy wzrost stanu wody miał miejsce w przekroju Krempana-Kotań na Wiśloce (9 cm), Jasło na Jasiołce (7 cm), Topoliny na Ropie (3 cm).

Na najbliższą dobę IMGW-PIB prognozuje w dzień zachmurzenie duże, miejscami większe przejaśnieniami. Przelotne opady śniegu, przyrost pokrywy śnieżnej wysoko w górach o około 5 cm. Temperatura maksymalna od -3°C do -1°C. Wiatr umiarkowany i dość silny, w porywach do 65 km/h, północno-zachodni. Miejscami zawieje i zamiecie śnieżne. W nocy zachmurzenie duże, miejscami większe przejaśnienia. Opady śniegu, przyrost pokrywy śnieżnej wysoko w górach o około 5 cm. Temperatura minimalna od -6°C do -4°C. Wiatr umiarkowany, okresami porywisty, północno-zachodni.

Zjawiska lodowe:

San:

- w km 351+000 - 355+000 lód brzegowy 50%, 5-10 cm.

Wisłok:

- km 107+426 - 147+247 śryż i lód brzegowy 10%/10%, 1-2 cm;
- km 184+765 - 189+008 pokrywa lodowa 100%, 3-8 cm;
- km 189+008 - 222+740 pokrywa lodowa 90%, 2-5 cm.

Obszar administrowany przez RZGW w Szczecinie

Stany wody na wodowskazach **Odry granicznej poniżej ujścia Warty** układają się w strefie stanów średnich, w Widuchowej stany wody wahają się w strefie stanów wysokich z tendencją wzrostową.

W **ujściowym odcinku Odry** i na **Zalewie Szczecińskim** stany wody wahają się w strefie stanów ostrzegawczych i alarmowych z tendencją wzrostową.

Na **odcinku wybrzeża morskiego** stany wody wahają się w strefie stanów ostrzegawczych i alarmowych.

Na rz. **Mysłi** stany wody układają się w strefie stanów średnich.

Na rz. **Inie** stany wody w dolnym biegu rzeki układają się w strefie stanów średnich, w górnym biegu rzeki – układają się na granicy stanów średnich i niskich.

Stany **rzek Przymorza Zachodniego** układają się w strefie stanów średnich, lokalnie niskich.

Na rz. **Redze** stany wody w wahają się w strefie stanów średnich.

Na rz. **Parsęcie** stany wody układają się w strefie stanów średnich.

Na rz. **Radwi** stany wody układają się w strefie stanów niskich

Na rz. **Wieprzy** stany wody wahają w strefie stanów średnich.

Obszar administrowany przez RZGW w Warszawie

W ciągu minionej doby opad o sumie powyżej 20 mm nie został zaobserwowany.

Obecnie stany wód na obszarze administrowanym przez RZGW w Warszawie układają się w strefie stanów średnich, lokalnie wysokich i niskich. Na jednej stacji wodowskazowej zaobserwowano stan ostrzegawczy.

W ciągu najbliższej doby przewiduje się **na Wiśle**: od Zawichostu do Warszawy-Bulwary stabilizację stanu wody z ewentualnie niewielkimi wahaniami w strefie stanów średnich, lokalnie niskich (stacja: Warszawa-Bulwary) oraz na granicy strefy stanów średnich i niskich (stacja: Gusin); od Modlina do Włocławka wahania stanu wody w strefie stanów średnich.

Na **doptywach Wisły od Zawichostu do Włocławka** przewiduje się wahania stanu wody w strefie stanów średnich, lokalnie wysokich i niskich.

Na stacji **Januszewice na Czarnej-Włoszczowskiej** wahania stanu wody powyżej stanu ostrzegawczego w strefie stanów średnich. Stan ostrzegawczy może się utrzymywać.

W ciągu najbliższej doby **na Narwi od Orzyca po ujście** prognozuje się stabilizację stanu wody z ewentualnie niewielkimi wahaniami na granicy strefy stanów średnich i wysokich. Na doptywach przewiduje się wahania stanu wody w strefie stanów średnich, lokalnie wysokich.

W **zlewni Bugu od Liwca do ujścia** prognozuje się stabilizację stanu wody z ewentualnie niewielkimi wahaniami w strefie stanów średnich, lokalnie wysokich (stacja: Popowo).

Na najbliższą dobę IMGW-PIB w regionie administrowanym przez RZGW w Warszawie prognozuje w ciągu dnia przelotne opady śniegu lub krupy śnieżnej, lokalnie o umiarkowanym i silnym natężeniu. Początkowo miejscami opady deszczu ze śniegiem. Lokalnie możliwe burze. W nocy spodziewane są na zachodzie zanikające przelotne opady śniegu, na pozostałym obszarze miejscami przelotne opady śniegu lub krupy śnieżnej.

Zjawiska lodowe:

Narew:

- Km 000+000 – 021+600 – śryż (10%).

Obszar administrowany przez RZGW we Wrocławiu

W minionej dobie odnotowano opady, maksymalne w zlewni Bobru i Nysy Kłodzkiej – 11 mm, w pozostałych zlewniach poniżej 10 mm.

Stany wód na wodowskazach **środkowej Odry** (poniżej ujścia Nysy Kłodzkiej) układają się w strefie stanów średnich na odcinku skanalizowanym oraz niskich i lokalnie średnich na odcinku swobodnie płynącym.

Stany wód na wodowskazach **dolnej Odry** (powyżej ujścia Warty) układają się w strefie stanów średnich.

Stany wód na **pozostałych wodowskazach** układają się głównie w strefie stanów średnich, lokalnie niskich i miejscami wysokich. Stan wysoki odnotowano na Baryczy.

Zjawiska lodowe:

Odra na odcinku skanalizowanym i swobodnie płynącym wolna od lodu, jedynie w górnym kanale śluzy Lipki występuje cienka pokrywa lodowa, ok 50% powierzchni. Na rzekach w regionie nie występują zjawiska lodowe.

Na zbiornikach retencyjnych brak zjawisk lodowych, z wyjątkiem zbiornika **Bukówka** – zalodzenie ok. 100% powierzchni.

		Zbiorniki retencyjne - ogółem								
		Sytuacja na dzień 21.01.2022 r. na godz. 6 ⁰⁰ (UTC)								
		Zbiorniki rzeka	Odptyw średni [m ³ /s]	Dopływ średni [m ³ /s]	Poj. aktual. [mln m ³]	* Poj. norm. [mln m ³]	* Poj. Przy Max PP [mln m ³]	*Rezerwa pow. wymagana [mln m ³]	Aktualna rez. pow. [mln m ³]	Rezerwa do wykorzyst. %
		1	2	3	4	5	6	7	8	9
							6-5	6-4	8/7*100	
RZGW w Białymstoku	1	Zb. Siemianówka (Narew)	6,6	6,6	55,0	64,8	79,1	14,3	24,1	169
RZGW w Bydgoszczy	2	Jez. Gopło (Noteć)	1,6	0,8	6,6	-	21,7	7,7	15,1	196
	3	Zb. Pakość (Mała Noteć)	0,7	0,8	15,5	36,3	42,6	6,3	27,1	430
RZGW w Gliwicach	4	Zb. Goczałkowice **** (Wiśła)	3,6	5,8	91,0	118,1	161,3	43,2	70,3	163
	5	Zb. Wiśła-Czarne (Wiśła)	0,6	0,6	1,8	2,5	4,1	1,6	2,3	147
	6	Zb. Łąka (Pszczynka)	1,0	1,4	8,0	8,0	11,2	3,2	3,2	101
	7	Zb. Kuźnica Warężyńska (Przemsza)	0,1	0,0	39,1	39,2	46,3	7,1	7,2	102
	8	Zb. Przeczyce (Przemsza)	1,6	1,3	10,1	8,6	20,4	2,9	10,3	360
	9	Zb. Kozłowa Góra (Brynica)	1,0	1,1	10,5	12,6	17,6	5,1	7,1	140
	10	Zb. Pogoria III (Pogoria)			11,7	11,4	12,0	0,6	0,3	57
	11	Zb. Dzierżno Duże (Kłodnica)	2,0	2,7	59,3	78,0	82,9	6,2	23,6	380
	12	Zb. Pławniowice (Toszecki Potok)			26,7	26,7	29,2	2,5	2,5	99
	13	Zb. Dzierżno Małe (Drama)	0,5	0,5	8,5	9,5	12,3	2,8	3,7	134
	14	Zb. Turawa (Mała Panew)	10,0	8,1	51,8	80,0	92,6	12,6	40,8	324
	15	Zb. Rybnicki ** (Ruda)	1,3	1,3	20,1	22,1	23,5	1,4	3,4	248
RZGW w Krakowie	16	Zb. Czaniec (Soła)	8,2	5,1	0,8	1,3	1,3	0,0	0,0	
	17	Zb. Porąbka (Soła)	5,1	4,8	20,3	22,0	26,5	4,5	6,2	138
	18	Zb. Tresna (Soła) *	4,8	4,8	61,8	62,1	92,7	30,6	30,9	101
	19	Zb. Świnna Poręba (Skawa)	6,0	3,1	107,2	100,7	160,8	60,1	53,7	89
	20	Zb. Dobczyce (Raba) *	6,2	3,2	97,7	109,7	137,7	28,0	40,1	143
	21	Zb. Chańcza (Czarna)	1,6	2,0	13,8	14,2	23,8	9,6	10,0	104
	22	Zb. Czchów (Dunajec)	60,0	69,0	6,9	7,5	7,5	0,0	0,6	
	23	Zb. Rożnów (Dunajec) *	67,0	53,0	130,5	155,8	155,8	0,0	25,3	

	24	Zb. Czorsztyn (Dunajec)	22,0	11,5	165,8	176,5	238,6	62,1	72,7	117
	25	Zb. Zesławice (Dłubnia)			0,4	0,4	0,7	0,3	0,3	
RZGW w Lublinie	26	Zb. Nielisz (Wieprz)	5,8	6,6	12,2	20,6	28,5	7,9	16,3	207
RZGW w Poznaniu	27	Zb. Jeziorsko (Warta)	58,1	42,9	25,9	142,8	202,0	59,2	176,1	297
	28	Zb. Poraj (Warta)	2,6	2,3	8,5	12,5	20,3	7,8	11,9	152
RZGW w Rzeszowie	29	Zb. Klimkówka (Ropa)	2,0	0,6	30,6	33,9	42,0	8,0	11,3	142
	30	Zb. Besko (Wisłok)	0,9	0,9	8,5	8,4	13,2	4,8	4,8	99
	31	Zb. Solina ** (San)	50,0	10,9	432,9	472,0	472,0	0,0	39,1	-
RZGW w Warszawie	32	Zb. Brody Iłżeckie (Kamienna)	5,0	5,4	5,8	6,7	7,6	0,9	1,8	208
	33	Zb. Wióry (Świślina)	1,6	2,2	18,8	15,7	34,7	18,9	15,9	84
	34	Zb. Sulejów (Pilica)	30,0	31,5	68,1	75,1	84,3	9,2	16,2	176
	35	Zb. Cieszanowice (Luciąża)	1,7	1,4	5,8	7,3	9,1	1,8	3,3	189
	36	Zb. Miedzna (Wąglanka)	1,0	0,7	3,1	3,4	3,8	0,4	0,7	175
	37	Zb. Domaniów (Radomka)	4,0	3,3	7,2	9,9	14,4	4,5	7,1	160
	38	Zb. Włocławek***** (Wisła)	1002,00	933,00	355,88	369,880	453,590			rzędna wody górnej: 57,09 m n.p.m.
	39	Zb. Dębe***** (Narew)	278,00	248,00	87,22	89,960	95,980			rzędna wody górnej: 78,93 m n.p.m.
RZGW we Wrocławiu	40	Topola (Nysa Kłodzka)	8,3	8,7	16,1	16,5	21,7	5,2	5,5	107
	41	Kozielno (Nysa Kłodzka)	8,3	8,3	12,7	12,9	16,3	3,4	3,6	105
	42	Otmuchów (Nysa Kłodzka)	7,0	11,8	46,9	59,0	129,5	70,5	82,6	117
	43	Nysa (Nysa Kłodzka)	7,5	13,6	42,7	66,3	122,1	55,8	79,3	142
	44	Słup (Nysa Szalona)	0,6	0,9	17,2	23,6	38,1	14,5	20,8	144
	45	Mietków (Bystrzyca)	1,0	1,8	28,6	63,0	77,2	14,2	48,6	342
	46	Dobromierz (Strzegomka)	0,7	0,4	6,8	10,0	11,4	1,4	4,6	338
	47	Bukówka (Bóbr)	0,9	0,9	9,6	12,8	16,7	3,9	7,1	181
	48	Sosnówka (Czerwonka)	0,2	0,2	7,2	10,9	14,8	3,9	7,6	195

49	Pilchowice ** (Bóbr)	6,6	10,4	30,7	33,0	50,0	17,0	19,3	114
50	Złotniki ** (Kwisa)	0,4	3,7	9,3	10,5	12,1	1,6	2,8	174
51	Leśna ** (Kwisa)	0,8	0,6	7,5	8,0	16,8	8,8	9,4	106
52	Lubachów ** (Bystrzyca)				5,8	6,8	1,0	6,8	704

* wartości stałe

** Zbiorniki energetyczne

**** Ujęcie wody pitnej

*****zbiornik przepływowy

" rzędne piętrzenia zbiornika Włocławek (m n.p.m.): Min PP: 56,5, NPP: 57,3 MaxPP: 57,3

" rzędne piętrzenia zbiornika Dębe (m n.p.m.): Min PP: 78,52, NPP: 79,02 MaxPP: 79,22

Obszar administrowany przez RZGW w Białymstoku

Zbiornik Siemianówka pracuje zgodnie z obowiązującymi instrukcjami. Aktualna pojemność powodziowa wynosi 24,1 mln m³.

Obszar administrowany przez RZGW w Bydgoszczy

Zbiorniki Gopło i Pakość posiadają pełne rezerwy powodziowe.

Parametry zbiorników z godz. 6:00 UTC przedstawiają się następująco: na zbiorniku Pakość rzędna piętrzenia wynosi 77,00 m n.p.m. (150 cm > MinPP), odpływ średni ze zbiornika wynosi 0,7 m³/s. Na zbiorniku Gopło rzędna piętrzenia wynosi 76,69 m n.p.m. (1 cm > NPP), odpływ średni wynosi 1,6 m³/s.

Obszar administrowany przez RZGW w Gdańsku

W regionie wodnym Dolnej Wisły brak dużych, sztucznych zbiorników wodnych o istotnym znaczeniu przeciwpowodziowym objętych systemem monitorowania w ramach osłony przeciwpowodziowej kraju. Informacje o zbiorniku we Włocławku, który ma znaczenie dla osłony regionu, podaje RZGW w Warszawie.

Obszar administrowany przez RZGW w Gliwicach

Zgodnie z zaleceniami OTKZ zbiorniki Dzierżno Duże i Wisła Czarne posiadają obniżony poziom piętrzenia. Zbiornik Pogoria III posiada 57% rezerwy powodziowej, zbiornik Pławniowice na Toszeckim Potoku posiada 99% rezerwy powodziowej. Na pozostałych zbiornikach będących w administracji RZGW w Gliwicach rezerwa powodziowa jest w pełni zachowana.

Sytuacja w dorzeczu Górnej Odry po stronie czeskiej:

Zbiornik: VD Oleśná na rzece: Oleśná posiada 92,53% sterowalnej rezerwy powodziowej.

Zbiornik: VD Žermanice na rzece: Lučina posiada 98,04% sterowalnej rezerwy powodziowej.

Pozostałe zbiorniki pracują w zakresie swoich pojemności użytkowych i posiadają pełne rezerwy powodziowe (100%).

Źródło informacji - portal Povodi Odry, stan na 21.01.2022 r., godz. 08:40 CEST.

Obszar administrowany przez RZGW w Krakowie

Sytuacja na zbiornikach jest stabilna oraz na bieżąco monitorowana. Rezerwy powodziowe są zgodne z wymaganymi instrukcjami w okresie zimowym. Wartość NPP przekroczona jest na zbiorniku Świnna Poręba (89%), trwa odbudowa rezerwy powodziowej. Na pozostałych zbiornikach rezerwy są większe od wielkości określonych w instrukcjach gospodarowania wodą.

Obszar administrowany przez RZGW w Lublinie

Zbiornik Nielisz pracuje zgodnie z obowiązującymi instrukcjami. Aktualna pojemność powodziowa wynosi 16,3 mln m³.

Obszar administrowany przez RZGW w Poznaniu

Zbiornik Poraj i zbiornik Jeziorsko posiadają pełne rezerwy powodziowe.

Na zbiorniku Jeziorsko rzędna piętrzenia wynosi 115,82 m n.p.m. (od wczoraj -8 cm, 418 cm poniżej NPP), średni dopływ do zbiornika wynosi 42,89 m³/s przy odpływie średnim z ostatniej doby 58,08 m³/s. Zbiornik dysponuje rezerwą 176,1 mln m³, z możliwością powiększenia o dalsze 20,5 mln m³ pojemności forsowanej. Na zbiorniku Poraj rzędna piętrzenia wynosi 274,28 m n.p.m. (od wczoraj -1 cm, 122 cm poniżej NPP), średni dopływ do zbiornika wynosi 2,27 m³/s przy odpływie średnim z ostatniej doby 2,62 m³/s. Zbiornik dysponuje rezerwą 11,9 mln m³, z możliwością powiększenia o dalsze 4,1 mln m³ pojemności forsowanej.

Obszar administrowany przez RZGW w Rzeszowie

Zbiornik Besko posiada 99% rezerwy powodziowej, pozostałe zbiorniki posiadają rezerwy powodziowe większe od wymaganych. Zbiorniki retencyjne zapewniają odpływy większe od nienaruszalnych zgodnie z instrukcjami gospodarowania wodą.

Na zbiorniku Klimkówka rzędna piętrzenia wynosi 394,45 m n.p.m., średni dopływ do zbiornika wynosi 0,6 m³/s przy odpływie średnim z ostatniej doby 2,0 m³/s. Zbiornik dysponuje rezerwą 11,3 mln m³. Na zbiorniku Besko rzędna piętrzenia wynosi 332,04 m n.p.m., średni dopływ do zbiornika wynosi 0,9 m³/s przy odpływie średnim z ostatniej doby 0,9 m³/s. Zbiornik dysponuje rezerwą 4,8 mln m³. Na zbiorniku Solina rzędna piętrzenia wynosi 417,82 m n.p.m., dopływ do zbiornika wynosi 10,9 m³/s przy odpływie średnim z ostatniej doby 50,0 m³/s. Zbiornik dysponuje rezerwą 39,1 mln m³.

Obszar administrowany przez RZGW w Warszawie

Zbiorniki RZGW pracują zgodnie z obowiązującymi instrukcjami. Zbiornik Wióry na Świślinie posiada 84% rezerwy powodziowej, pozostałe zbiorniki posiadają rezerwy większe od wymaganych.

Na Zbiorniku Włocławek dopływ średni dobowy na godz. 6:00 UTC wynosił około 930 m³/s, natomiast odpływ około 1000 m³/s. Rzędna wody dolnej śluzy: 43,99 m n.p.m.

Na Zbiorniku Dębe dopływ średni dobowy na godz. 6:00 UTC wynosił około 250 m³/s, natomiast odpływ około 280 m³/s.

Obszar administrowany przez RZGW we Wrocławiu

Wszystkie zbiorniki posiadają wolne pojemności powodziowe i dodatkowe. Dopływy do zbiorników kształtują się w strefie stanów średnich, lokalnie niskich. Urządzenia upustowe są drożne, urządzenia manewrowe są sprawne. Suche zbiorniki przeciwpowodziowe nie piętrzą wody. Poldery przeciwpowodziowe nie piętrzą wody. Wszystkie zbiorniki pracują zgodnie z instrukcjami gospodarowania wodą.

9. Informacja o żeglowności rzek i stanie urządzeń hydrotechnicznych.

RZGW w Białymstoku

Od dnia 23 grudnia droga wodna rzeki Narew (km 83+500 – 248+500) oraz droga wodna rzeki Pisy (km 0+000 – 80+000) zostały zamknięte dla żeglugi z uwagi na występowanie zjawisk lodowych - szczegółowe informacje zawarto w [komunikacie nawigacyjnym nr 39/2021](#).

Od dnia 10 grudnia 2021 r. droga wodna systemu Wielkich Jezior Mazurskich została zamknięta dla żeglugi z uwagi na występowanie zjawisk lodowych – szczegółowe informacje zawarto w [komunikacie nawigacyjnym nr 38/2021](#).

Od dnia 8 grudnia 2021 r. droga wodna Kanału Augustowskiego od km 0+000 do km 83+400 zamknięta dla żeglugi z uwagi na występowania zjawisk lodowych – szczegółowe informacje zawarto w [komunikacie nawigacyjnym nr 37/2021](#).

Komunikaty nawigacyjne dostępne są pod adresem: <http://bialystok.wody.gov.pl/komunikaty-nawigacyjne>.

RZGW w Bydgoszczy

Z uwagi na utrzymującą się niską temperaturę powietrza oraz wystąpienie zjawisk lodowych na ciekach, w dniu 27 grudnia 2021 r. zamyka się dla żeglugi śródlądowe drogi wodne na odcinkach wskazanych poniżej:

I. na połączeniu wodnym Wisła – Odra

- Kanał Bydgoski w km drogi wodnej od 014+800 do 038+900
- Noteć dolna w km drogi wodnej od 038+900 do 053+400

II. na połączeniu wodnym Warta – Kanał Bydgoski

- Kanał Ślesiński w km drogi wodnej od 026+460 do 032+000
- Jezioro Gopło w km drogi wodnej od 032+000 do 059+500
- Noteć górna w km drogi wodnej od 059+500 do 121+600
- Kanał Górnonotecki w km drogi wodnej od 121+600 do 146+600

[Komunikat nawigacyjny nr 30/2021](#).

W związku z prognozowaną sytuacją hydrometeorologiczną (niska temperatury wody, prawdopodobieństwo wystąpienia zjawisk lodowych) oraz z koniecznością zabezpieczenia obiektów hydrotechnicznych – piętrzących poprzez demontaż jazów, **od dnia 13 grudnia 2021 r.** zamyka się dla żeglugi drogę wodną na odcinku rzeki **Noteci dolnej w km 53+400 – 176+200**. [Komunikat nawigacyjny nr 28/2021](#).

Szczegóły dotyczące głębokości tranzytowych w [komunikacie nawigacyjnym nr 2/2021](#).

Komunikaty nawigacyjne dostępne są pod adresem: <http://bydgoszcz.wody.gov.pl/komunikaty-nawigacyjne>

RZGW w Gdańsku

W związku z wystąpieniem zjawisk lodowych żegluga jest zamknięta, zgodnie z [komunikatem nawigacyjnym nr 47/2021 r.](#)

Szczegółowe komunikaty żeglugowe w tym: informacje o oznakowaniu szlaków, parametrach eksploatacyjnych i godzinach otwarcia śluz dostępne są na stronie internetowej RZGW Gdańsk <https://gdansk.wody.gov.pl>

RZGW w Gliwicach

Z uwagi na niekorzystne warunki atmosferyczne od **dnia 23.12.2021 r. zamknięto dla żeglugi Kanał Gliwicki**.

Z uwagi na warunki atmosferyczne oraz zbliżający się okres zimy **od dnia 22.12.2021 r. zamknięty został szlak żeglugowy na całym odcinku Odrzańskiej Drogi Wodnej, od km 51+000 (miasto Racibórz) do km 181+300 (OH Ujście Nysy – granica RZGW Gliwice) rzeki Odry**. [Komunikat nawigacyjny nr 69/2021](#).

Komunikaty nawigacyjne dostępne są pod adresem: <https://gliwice.wody.gov.pl/komunikaty-nawigacyjne>

RZGW w Krakowie

Zgodnie z treścią komunikatu nawigacyjnego nr 1/2022 z dnia 03.01.2022 r. - w związku z ustąpieniem zjawisk lodowych, **od dnia 3 stycznia 2022 r. śluzy przy stopniach wodnych Dwory, Smolice, łączany (Borek Szlachecki), Kościuszko, Dąbie i Przewóz zostają otwarte dla żeglugi**. Jednocześnie informujemy, że ważność traci komunikat nawigacyjny nr 36/2021.

Zgodnie z treścią [komunikatu nawigacyjnego nr 31/2021](#), **od dnia 15.09.2021 r. szlak żeglugowy na rzece Wiśle w km 92+600 (stopień wodny Przewóz) do 175+400 został otwarty**.

Zgodnie z treścią [komunikatu nawigacyjnego nr 29/2021](#), z dniem **10.09.2021 r.** szlak żeglowny na rzece **Wiśle**, na odcinku od km **0+600 do km 63+500** oraz od km **80+875 do km 92+600** został otwarty.

Zgodnie z treścią [komunikatu nawigacyjnego nr 28/2021](#), z dniem **07.09.2021 r.** szlak żeglowny na rzece **Wiśle** na odcinku od km **63+500 do km 80+875** został otwarty.

Zgodnie z treścią [komunikatu nawigacyjnego nr 15/2021](#) od dnia **20.06.2021 r. do dnia 31.12.2021 r.** na odcinku rzeki Wisły od km **223+600-223+700**, z uwagi na związane z niskimi przepływami w rzece, okresowe uruchamianie progu piętrzącego Elektrowni w Połańcu, zlokalizowanego w km 223+650 rzeki Wisły, mogą nastąpić utrudnienia w żegludze.

Szlak żeglowny na odcinku od km **0+600 do 92+600** Wisły odcinek otwarty dla żeglugi przy ograniczeniu jego parametrów.

W km 79+000 do km 80+900 mogą wystąpić dodatkowe utrudnienia w żegludze w związku z realizacją prac pn. „Prace na linii kolejowej E30 na odcinku Kraków Główny Towarowy – Rudzice wraz z dobudową torów linii aglomeracyjnej”. Na czas prowadzenia prac szlak żeglowny oznakowany został dodatkowymi znakami żeglugowymi, a odcinek drogi wodnej od km **79+100 do km 80+900** (Stopień Wodny Dąbie) zostanie wyłączony z uprawiania żeglugi nocnej i oznakowany sygnalizacją świetlną.

Od km 92+600 do km 175+400 - odcinek otwarty dla żeglugi. Wymagana głębokość tranzytowa wynosząca 1,6 m lokalnie nie jest zachowana.

Od km 175+400 do km 295+200 – odcinek otwarty dla żeglugi. Wymagana głębokość tranzytowa wynosząca 1,6 m lokalnie nie jest zachowana.

Komunikaty nawigacyjne dostępne są pod adresem: <http://krakow.wody.gov.pl/komunikaty-nawigacyjne>

RZGW w Lublinie

W związku z prognozowaną sytuacją hydrologiczną (niska temperatura wody, prawdopodobieństwo wystąpienia zjawisk lodowych) od dnia **21 grudnia** został zamknięty szlak żeglowny na rzece **Bug** w kilometrze **42+200 – 224+200** - szczegółowe informacje zawarto w [Komunikacie Nawigacyjnym nr 8/2021](#).

Komunikaty nawigacyjne dostępne są pod adresem: <http://lublin.wody.gov.pl/komunikaty-nawigacyjne>

RZGW w Poznaniu

Na obszarze administrowanym przez RZGW w Poznaniu zamknięta dla żeglugi jest droga wodna na całym Kanale Ślesińskim w km 0+000 – 26+460 oraz na Warcie w km 147+000 – 406+600. Otwarta dla żeglugi jest droga wodna rz. Warty w km 0+000 – 147+000.

W związku z remontem mostu kolejowego w m. Kostrzyn nad Odrą, na szlaku żeglownym rzeki **Warty** w km **1+780** występują ograniczenia dla żeglugi śródlądowej: zmniejszony prześwit pod mostem do 3,15 m ([komunikat nawigacyjny nr 29/2021](#)) oraz w km 2+450 występują utrudnienia w związku z budową mostu tymczasowego oraz rozbiórką istniejącego mostu drogowego.

Komunikaty nawigacyjne dostępne są pod adresem: <http://poznan.wody.gov.pl/komunikaty-nawigacyjne>

RZGW w Szczecinie

Od godziny 10:00 dnia 12.01.2022 r., otwiera się dla żeglugi rzekę **Odrę** od km **697,0 (m. Ognica) do km 704,1 (m. Widuchowa)**. [Szczegóły w komunikacie nr 03/2022](#).

Informujemy, że od dnia **23.12.2021 r.** nastąpi **tymczasowa zmiana organizacji ruchu pod zwodzonym mostem kolejowym km 733,7 rzeki Regalicy**. Przejście pod mostem będzie możliwe tylko pod przęsłem zwodzonym. Szczegóły w [komunikacie nr 36/2021](#).

W związku z redukcją oznakowania nawigacyjnego na rz. Odrze granicznej od km 542,4 do km 704,1, oznakowanie nie spełnia wymagań dotyczących możliwości uprawiania żeglugi w porze nocnej. Szczegóły w [komunikacie nawigacyjnym nr 35/2021](#).

W związku z pracami konserwacyjnymi, **podnośnia statków Niederfinow** w terminie **od 03.01.2022 r. do 06.03.2022 r.** będzie wyłączona z eksploatacji.

Śluza Schwedt jest całkowicie zamknięta dla żeglugi, a ponadto śluzy: Lehnitz, Hohensaaten Ost, Hohensaaten West pracują jedynie w godz.: 07:00 – 14:30. Graniczny odcinek rzeki Odry należy przekraczać z najwyższą ostrożnością.

Na moście w Siekierkach km 653+900 rzeki Odry są prowadzone prace remontowe z częściowym zamknięciem prześła żeglownego. Szczegóły w [komunikacie 16/2021](#). Proszę zachować szczególną ostrożność przechodząc wskazanym rejonem.

Zakład Linii Kolejowych w Szczecinie informuje, że w terminie **od 12.12.2021 do 12.03.2021** obowiązuje nowy harmonogram otwarcia **mostu zwodzonego w Podjuchach km 733,7 rzeki Regalicy**. Nowy harmonogram można pobrać [tutaj](#).

Komunikaty nawigacyjne dostępne są pod adresem: <https://szczecin.wody.gov.pl/komunikaty-nawigacyjne>

RZGW w Warszawie

Pływające oznakowanie nawigacyjne zostało wystawione na drodze wodnej **Wisły w km 507+100 – 515+600**, to znaczy od mostu Siekierkowskiego do mostu Gdańskiego w Warszawie. W związku z powyższym **droga wodna Wisły w Warszawie na odcinku od mostu Siekierkowskiego do Gdańskiego jest od dnia 5 stycznia 2022 r. otwarta**. Głębokość tranzytowa na omawianym odcinku jest w dniu 5 stycznia 2022 r. równa 3,5 m, przy stanie wody 210 cm na wodowskazie Warszawa-Bułwary. Aktualny stan wody dostępny jest pod adresem: <https://hydro.imgw.pl/>. Szczegóły w [komunikacie nawigacyjnym nr 01/2022](#).

W związku z zakończeniem demontażu oznakowania pływającego oraz aktualnymi i prognozowanymi warunkami meteorologicznymi, **od dnia 23 grudnia 2021 r. zamknięte są wszystkie administrowane drogi wodne**, to znaczy: rzeka Wisła (wraz ze Zbiornikiem Włocławskim) km 295+200 – 680+000, Kanał Żerański km 0 – 17+200, rzeka Narew (wraz z Jeziolem Zegrzyńskim) km 21+600 – 83+500, rzeka Bug km 0 – 42+200. Wymienione drogi wodne zostaną ponownie otwarte po ustąpieniu zjawisk lodowych, co zostanie ogłoszone stosownym Komunikatem Nawigacyjnym. Szczegóły w [komunikacie nawigacyjnym nr 44/2021](#).

Komunikaty nawigacyjne dostępne są pod adresem: <http://warszawa.wody.gov.pl/komunikaty-nawigacyjne>

RZGW we Wrocławiu

Odrzańska Droga Wodna jest otwarta dla żeglugi, z wyjątkiem śluzy Ratowice, która została zamknięta zgodnie z komunikatem nawigacyjnym nr 64/2021 oraz śluz na obszarze Wrocławskiego Węzła Wodnego: Opatowice, Szczytniki, Mieszkańska i Miejska (komunikat nawigacyjny nr 71/2021).

Najnowsze komunikaty nawigacyjne:

Czasowe zwolnienie z opłat za korzystanie ze śródlądowych dróg wodnych i ich odcinków oraz urządzeń wodnych stanowiących własność Skarbu Państwa, usytuowanych na śródlądowych wodach powierzchniowych w okresie od 01 marca 2022 r. do 31 grudnia 2022 r., związane z przeciwdziałaniem skutkom pandemii COVID-19. [Komunikat nawigacyjny nr 1/2022](#).

W związku z zapowiadany spadem temperatur powietrza poniżej 0°C i możliwym rozwojem zjawisk lodowych na Odrzańskiej Drodze Wodnej, na odcinku od śluzy Rędzin do śluzy Brzeg Dolny (od km 261+600 do km 281+000), w dniach 22-23.12.2021 r. zostanie zdjęte pływające oznakowanie nawigacyjne. Załogi wszystkich jednostek nawigujących na wskazanym odcinku ODW proszone są o zachowanie szczególnej ostrożności. W razie jakichkolwiek wątpliwości należy skontaktować się z ZPH Brzeg Dolny tel.: 71 31 95 340 lub 504 134 119. [Komunikat nawigacyjny nr 72/2021](#).

Od dnia 21.12.2021 r. śluzy Opatowice, Szczytniki, Mieszcząńska i Miejska we Wrocławiu zostają zamknięte dla żeglugi na okres zimowy. Informacje o terminie otwarcia śluz zostaną podane w oddzielnym komunikacie nawigacyjnym. Tracą moc komunikaty nawigacyjne nr 25, 55, 56 i 58/2021 w zakresie otwarcia i godzin pracy wymienionych powyżej śluz. [Komunikat nawigacyjny nr 71/2021](#).

Komunikaty nawigacyjne dostępne są pod adresem: <https://wroclaw.wody.gov.pl/komunikaty-nawigacyjne> i <https://wroclaw.wody.gov.pl/sytuacja-hydrologiczno-nawigacyjna>.

10. Inne informacje.

Rzeka Wisła: Pracownicy PGW WP monitorują sytuację w terenie pod kątem występowania zanieczyszczeń na Wiśle poniżej kolektora burzowego przy ul. Farysa w Warszawie - km 522+745.

Komunikat o sytuacji hydrologicznej został opracowany na podstawie danych z regionalnych zarządów gospodarki wodnej (RZGW) oraz z państwowej służby hydrologiczno-meteorologicznej IMGW-PIB przez:

Anna Sobotka

*Centrum Operacyjne Ochrony Przeciwpowodziowej
Krajowy Zarząd Gospodarki Wodnej
Państwowe Gospodarstwo Wodne Wody Polskie*