

INFORMACJA O SYTUACJI HYDROLOGICZNO–METEOROLOGICZNEJ W POLSCE  
z dnia 5 stycznia 2022 r.

## 1. Ostrzeżenia hydrologiczne

W dniu 5 stycznia 2022 r. (na godz. 11:00) **obowiązują ostrzeżenia hydrologiczne<sup>1</sup> 2 stopnia** dotyczące **wzbrania z przekroczeniem stanów ostrzegawczych**:

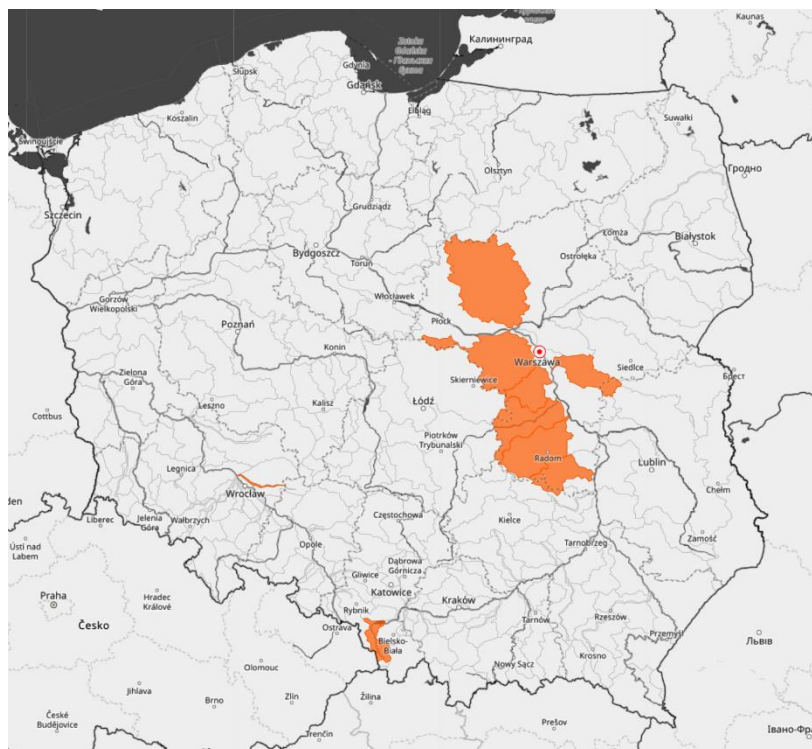
– **województwo śląskie** (Zlewnia Małej Wisły wraz ze zbiornikiem Goczałkowice) – od godz. 08:48 dnia 05.01.2022 do godz. 09:00 dnia 06.01.2022;

W związku z prognozowanymi opadami deszczu oraz pracą urządzeń hydrotechnicznych w zlewni Małej Wisły po zbiornik Goczałkowice spodziewane są dalsze wzrosty poziomu wody z możliwością przekroczenia stanu ostrzegawczego w kolejnych profilach wodowskazowych. Obecne przekroczenia będą się utrzymywać.

– **województwo dolnośląskie** (rzeka Widawa) – od godz. 21:28 dnia 04.01.2022 do godz. 18:00 dnia 05.01.2022; Zbytowej na Widawie obserwuje się wzrost stanu wody w strefie stanów wysokich. W okresie ważności ostrzeżenia prognozuje się dalszy wzrost stanu wody w strefie powyżej stanu ostrzegawczego.

– **województwo mazowieckie** (Dopływy Wisły i Narwi) – od godz. 12:00 dnia 04.01.2022 do godz. 12:00 dnia 05.01.2022;

W związku ze spływem wód opadowo-roztopowych w ciągu najbliższej doby na dopływach Wisły i Narwi przewiduje się wzrost stanu wody, lokalnie powyżej stanów ostrzegawczych.



ŹRÓDŁO IMGW PIB

## 2. Ostrzeżenia meteorologiczne

W dniu 5 stycznia 2022 r. (na godz. 11:00) **nie obowiązują ostrzeżenia meteorologiczne**<sup>1</sup>.

<sup>1</sup> Źródłem prezentowanych danych są informacje zbierane i przetwarzane przez państwową służbę hydrologiczno-meteorologiczną, którymi rozporządza „IMGW- PIB”

## 3. Przekroczenia stanów alarmowych i ostrzegawczych

W dniu 5 stycznia 2022 (na godz. 11:00) zanotowano przekroczenie stanu ostrzegawczego:

- na 21 stacjach wodowskazowych w dorzeczu Wisły;
- na 5 stacjach wodowskazowych w dorzeczu Odry.

Nazwa stacji	Rzeka	Województwo	Stan wody [cm]	Zmiana stanu/24h [cm]	Stan ostrz. [cm]	Stan alarm. [cm]
ZBYTOWA	Widawa	dolnośląskie	320	19	310	350
BIELAWY	Mroga	łódzkie	327	9	310	360
KŁUDZICE	Luciąża	łódzkie	360	4	350	380
ŁASK	Grabia	łódzkie	173	4	160	180
OŚWIĘCIM	Soła	małopolskie	385	2	370	460
BIAŁOBRZEGI	Pilica	mazowieckie	210	17	200	250
KRUBICE	Utrata	mazowieckie	230	16	220	280
PIASECZNO 2	Jeziorka	mazowieckie	303	9	300	350
SZREŃSK	Mławka	mazowieckie	147	6	130	180
STUPOSIANY	Wołosaty	podkarpackie	226	29	210	250
HARASIMOWICZE	Sidra	podlaskie	613	9	590	620
PLOSKI	Narew	podlaskie	339	3	330	370
RAJGRÓD	Jegrznia	podlaskie	147	7	140	160
SOCHONIE	Czarna	podlaskie	100	4	100	120
USTROŃ-OBŁAZIEC	Wisła	śląskie	180	2	180	230
WISŁA	Wisła	śląskie	151	7	150	180
WISŁA-CZARNE	Wisła	śląskie	110	8	100	120
WISŁA-CZARNE (Biała Wisetka)	Biała Wisetka	śląskie	91	1	90	110
BZIN	Kamienna	świętokrzyskie	184	26	180	230

Odnotowano opady o dużej wydajności.

OPADY O DUŻEJ WYDAJNOŚCI NA STACJACH METEOROLOGICZNYCH IMGW-PIB						
Województwo	Wartość maksymalnej sumy dobowej opadu*	Stacja, na której wystąpiła maksymalna suma dobowa opadu*	Liczba stacji z sumą opadu powyżej 20 mm	Liczba wszystkich stacji, na których wystąpił opad	Udział procentowy stacji z sumą opadu powyżej 20 mm	Udział procentowy stacji, na których wystąpił opad
	[mm]	-	-	-	[%]	[%]
dolnośląskie	35	ZIELENIEC	5	85	5	97
kujawsko-pomorskie	-	-	0	9	0	90
lubelskie	-	-	0	1	0	5
lubuskie	-	-	0	10	0	100
łódzkie	-	-	0	23	0	100
małopolskie	-	-	0	0	0	0
mazowieckie	-	-	0	16	0	94
opolskie	-	-	0	15	0	68
podkarpackie	-	-	0	0	0	0
podlaskie	-	-	0	32	0	97
pomorskie	-	-	0	22	0	84
śląskie	-	-	0	17	0	25
świętokrzyskie	-	-	0	3	0	11
warmińsko-mazurskie	-	-	0	23	0	92
wielkopolskie	-	-	0	26	0	86
zachodniopomorskie	-	-	0	19	0	79

#### 4. Pogotowia i alarmy przeciwpowodziowe.

Brak

#### 5. Informacja o zagrożeniach.

W związku ze spływem wód roztopowych istnieje możliwość gwałtownego wzrostu stanów wód na rzekach.

#### 6. Wskazanie działań niezbędnych do podjęcia w ciągu najbliższej doby.

Monitorowanie sytuacji hydrologiczno-meteorologicznej.

## 7. Aktualna sytuacja hydrologiczna<sup>1</sup>.

### Dorzecze Wisły

Stany wody w dorzeczu Wisły układają się w strefie wody średniej, lokalnie wysokiej i niskiej. Stan wysoki zanotowano na Brynicy, Sole, Nidzie, Kamiennej, Bystrzycy, Radomce, Supraśli, Biebrzy, Omulwi, Krznie, Bzurze i Drwęcy oraz lokalnie na Wiśle, Przemszy, Sanie, Pilicy, Narwi, Liwcu i Wkrze. Stan niski obserwowano na Pisie oraz lokalnie na Skawie.

### Dorzecze Odry

Stany wody w dorzeczu Odry układają się głównie w strefie wody średniej, lokalnie wysokiej i niskiej. Stan wysoki zanotowano na Prośnie oraz lokalnie na Odrze, Małej Panwi, Nysie Kłodzkiej, Widawie, Baryczy, Bobrze, Kwisie i Nysie Łużyckiej. Stan niski obserwowano lokalnie na Małej Panwi, Nysie Kłodzkiej, Bystrzycy, Warcie i Noteci.

### Dorzecza rzek Przymorza, Pregoty i Niemna

Stany wody w dorzeczach Przymorza, Pregoty i Niemna układają się głównie w strefie wody wysokiej. Stan średni obserwowano na Redze oraz lokalnie na Łynie.

### Morze Bałtyckie, Zalew Szczeciński i Zalew Wiślany

Poziom wody na stacjach morskich układu w strefie wody średniej.

<sup>1</sup> Źródłem prezentowanych danych są informacje zbierane i przetwarzane przez państwową służbę hydrologiczno-meteorologiczną, którymi rozporządza „IMGW– PIB”.

### Obszar administrowany przez RZGW w Białymstoku

W ciągu minionej doby w regionie wodnym Narwi oraz Łyny i Węgorapy odnotowano opady atmosferyczne maksymalnie do poziomu 15 mm.

W zlewni **Narwi i Biebrzy** obserwowano lokalnie stabilizację a na większości obszaru zlewni wahania i wzrosty stanów wód związane ze spływem wód opadowych oraz pracą urządzeń hydrotechnicznych. Stany wód utrzymują się w strefie wody wysokiej i średniej, punktowo niskiej. Na rzece Sidra SW Harasimowicze, Narew SW Ploski, Jegrznia SW Rajgród oraz Czarna SW Sochonie występuje stan ostrzegawczy.

W zlewniach **Łyny i Węgorapy** obserwowano niewielkie wzrosty i wahania stanów wód związane ze spływem wód opadowych, lokalnie zakłócone pracą urządzeń hydrotechnicznych. Stany wód utrzymują się w strefie wody wysokiej i średniej, punktowo niskiej.

Na **Wielkich Jeziorach Mazurskich** utrzymują się niskie stany wód.

W zlewni **Narwi i Biebrzy** przewiduje się miejscami stabilizację oraz lokalne wahania i wzrosty związane ze spływem wód opadowych w zlewni i pracą urządzeń hydrotechnicznych. Stany wód utrzymają się w strefie wody wysokiej i średniej oraz lokalnie niskiej. Osiągnięte przekroczenia stanów ostrzegawczych na rzece Narew SW Ploski i Jegrznia SW Rajgród, Sidra SW Harasimowicze, Czarna SW Sochonie będą utrzymywały się.

W zlewniach **Łyny i Węgorapy** przewiduje się stabilizację i niewielkie wahania związane z pracą urządzeń hydrotechnicznych. Stany wód utrzymają się w strefie wody średniej i wysokiej, punktowo niskiej.

Na najbliższą dobę IMGW prognozuje w dzień zachmurzenie duże z większymi przejaśnieniami. Przelotne opady deszczu i deszczu ze śniegiem, a lokalnie śniegu. Temperatura maksymalna od 2°C do 5°C. Wiatr słaby i umiarkowany, okresami porywisty, zachodni i południowo-zachodni W nocy zachmurzenie duże z większymi przejaśnieniami. Przelotne opady śniegu, początkowo również deszczu ze śniegiem. Temperatura minimalna od -2°C do 1°C. Wiatr umiarkowany, , okresami dość silny, w porywach do 55 km/h, z kierunków zachodnich, może powodować lokalne zawieje śnieżne.

### **Obszar administrowany przez RZGW w Bydgoszczy**

W ciągu minionej doby w regionie wodnym Noteci odnotowano opad atmosferyczny poniżej 10 mm.

**W zlewni rzeki Noteci** stany wody układają się w strefie stanów niskich oraz średnich.

**Na Kanale Bydgoskim** odnotowano lokalne spadki do 10 cm na SW Czyżkówko i do 4 cm na SW Osowa Góra.

**Na rzece Dolnej Skanalizowanej Noteci** od m. Nakło nad Notecią do m. Ujście wystąpiła stabilizacja oraz lokalny spadek do 3 cm w m. Ujście, strefa stanów niskich.

Poniżej m. Ujście, na pozostałym odcinku DSN zaobserwowano stabilizację, po demontażu piętrzenia na jedenastu stopniach wodnych, strefa stanów niskich.

**Na rzece Noteci swobodnie płynącej** zarejestrowano wzrosty do 6 cm, strefa stanów niskich.

**Na rzece Górnej Skanalizowanej Noteci** odnotowano stabilizację, lokalny spadek do 4 cm na SW Frydrychowo oraz wzrost do 4 cm na SW Łochowo, strefa stanów niskich oraz średnich.

W ciągu minionej doby, **na dopływach**, stany rzek układały się w strefie stanów niskich i średnich.

**W zlewni rzeki Łobżonka** wystąpiła stabilizacja z wahaniami do 36 cm, strefa stanów niskich.

**W zlewni rzeki Gwdy**, na górnym odcinku odnotowano stabilizację z wahaniami do 16 cm, strefa stanów średnich. Na dolnym odcinku wzrost do 4 cm z wahaniami do 11 cm, strefa stanów średnich.

**W zlewni rzeki Drawy** odnotowano stabilizację z tendencją spadku, strefa stanów średnich.

W ciągu najbliższej doby dla dolnego odcinka Noteci i jego dopływów prognozowana jest stabilizacja, a także lokalne wzrosty. Na górnym odcinku Noteci prognozowana jest stabilizacja, a także wzrosty. Stany wody będą układać się w strefie stanów niskich oraz średnich.

Na najbliższą dobę IMGW-PIB prognozuje zachmurzenie duże, lokalnie większe przejaśnienia, przelotne opady deszczu, deszczu ze śniegiem oraz lokalnie śniegu, temperatura w ciągu dnia będzie wahać się od 1°C na do 5°C w całym regionie, temperatura minimalna w nocy spadnie do -2°C, wiatr słaby i umiarkowany, okresami silny i porywisty, zachodni i południowo-zachodni.

### **Obszar administrowany przez RZGW w Gdańsku**

**Na Wiśle** obserwuje się stany średnie. W delcie Wisły stany średnie.

W ujściowych odcinkach rzek pozostających **pod wpływem Bałtyku i Zatoki Gdańskiej** występują stany średnie, miejscami wysokie.

W ujściowych odcinkach rzek pozostających **pod wpływem Zalewu Wiślanego** występują stany średnie, miejscami wysokie.

**W zlewni rzek Przymorza** na odcinkach rzek nie pozostających pod wpływem morza występują stany średnie i wysokie, miejscami niskie.

**W zlewni rzek Zalewu Wiślanego** na odcinkach rzek nie pozostających pod wpływem Zalewu występują stany wysokie, miejscami średnie i niskie.

**W zlewni Drwęcy** obserwuje się stany wysokie, miejscami średnie i niskie.

Na pozostałych **rzekach regionu wodnego Dolnej Wisły** występują stany wysokie i średnie, miejscami niskie.

Na najbliższą dobę IMGW-PIB prognozuje w dzień zachmurzenie małe lub umiarkowane, stopniowo wzrastające do dużego. Po południu okresami opady deszczu lub deszczu ze śniegiem, lokalnie śniegu. Temperatura maksymalna od 2°C do 4°C. Wiatr umiarkowany i dość silny, porywisty, nad morzem okresami silny 30 km/h do 45 km/h, w porywach do 65 km/h, południowo-zachodni. W nocy zachmurzenie duże z większymi przejaśnieniami. Okresami opady śniegu lub deszczu ze śniegiem. Lokalnie przyrost pokrywy śnieżnej do około 5 cm. Możliwe oblodzenie nawierzchni dróg. Temperatura minimalna od -2°C do 0°C. Wiatr umiarkowany i dość silny, w porywach do 60 km/h, południowo-zachodni, przed północną skręcający na północno-zachodni.

### **Obszar administrowany przez RZGW w Gliwicach**

W ciągu ostatniej doby odnotowaliśmy opady deszczu powyżej 20 mm:

Górna Odra (strona czeska) maksymalnie: w zlewni Czeladenki – 33 mm; w zlewni Opawy – 28,8 mm; w zlewni Ostawicy - 23,5 mm; w zlewni Morawicy - 20,8 mm.

Stany wody w **Regionie Wodnym Małej Wisły** kształtują się w strefie stanów punktowo niskich, średnich oraz wysokich. Przekroczone są 3 stany ostrzegawcze.

Stany wody w **Regionie Wodnym Górnej Odry** kształtują się w strefie stanów punktowo niskich, średnich oraz punktowo wysokich.

Na najbliższą dobę IMGW-PIB prognozuje w dzień zachmurzenie duże z większymi przejaśnieniami. Przelotne opady deszczu, w rejonach podgórskich przechodzące w przelotne opady deszczu ze śniegiem i śniegu. W górach przelotne opady śniegu i tam prognozowany przyrost pokrywy śnieżnej o 5 cm. Temperatura maksymalna od 5°C do 7°C, w rejonach podgórskich od 3°C do 5°C, wysoko w Beskidach od 0°C do 2°C. W górach temperatura maksymalna wystąpi rano. Wiatr rano słaby, później przeważnie umiarkowany, w porywach do 55 km/h, południowo-zachodni i zachodni. Wysoko w górach wiatr umiarkowany i dość silny, w porywach do 80 km/h, zachodni, powodujący zawieje i zamiecie śnieżne.

W nocy zachmurzenie umiarkowane i duże, początkowo możliwe roz pogodzenia. Miejscami przelotne opady śniegu. Temperatura minimalna od -1°C do 1°C, w rejonach podgórskich od -4°C do -1°C, wysoko w Beskidach od -9°C do -5°C. Wiatr umiarkowany, miejscami dość silny, porywisty, południowo-zachodni i zachodni. Wysoko w górach wiatr umiarkowany i dość silny, w porywach do 70 km/h, zachodni i północno-zachodni.

### **Obszar administrowany przez RZGW w Krakowie**

Według danych IMGW-PIB w ciągu minionej doby w regionie wodnym Górnej-Zachodniej Wisły odnotowano opady atmosferyczne o różnym natężeniu. Najwyższe sumy opadów obserwowano

w zlewniach: Soły do 9,8 mm (stacja rycerka Górna), Dunajca do 7,4 mm (stacja Polana Chochołowska). Na pozostałym obszarze opady maksymalnie do 7,2 mm.

Sytuacja hydrologiczna w regionie jest dynamiczna. Zwierciadła wód układają się głównie w strefie stanów wysokich i średnich. W związku z odnotowanymi opadami wystąpiły przekroczenia stanów ostrzegawczych w Oświęcimiu na Sole, w Słowiku na Bobrzy w Staszowie na Czarnej i Pińczowie na Nidzie.

W ciągu minionej doby na rzekach i potokach regionu odnotowano zarówno spadki jak i wzrosty stanów wód. Maksymalne odnotowane spadki stanów wód: do 29 cm na Czarnej Nidzie w profilu Daleszyce i do 28 cm na Wiśle w profilu Sandomierz. Największe wzrosty odnotowano na Wiśle: Jawiszowice do 36 cm, Czernichów-Prom do 14 cm, Pustynia do 13 cm, oraz na Sole: Cięcina do 10 cm.

Na najbliższą dobę IMGW-PIB prognozuje opady atmosferyczne od 1 mm do 3 mm na całym obszarze wodnym Górnej-Zachodniej Wisły. Przelotne opady deszczu, w rejonach podgórskich przechodzące w przelotne opady deszczu ze śniegiem i śniegu. W górach przelotne opady śniegu i tam prognozowany przyrost pokrywy śnieżnej o 10 cm. Temperatura maksymalna od 5°C do 7°C, w rejonach podgórskich od 3°C do 5°C, wysoko w Beskidach od 0°C do 2°C, na szczytach Tatr około -1°C.

### **Obszar administrowany przez RZGW w Lublinie**

W ciągu minionej doby na obszarze administrowanym przez RZGW w Lublinie opad dobowy o sumie powyżej 20 mm nie został zaobserwowany.

**W zlewni Bugu po Krzyczew** obserwowano wahania poziomu wody z punktowymi wzrostami oraz spadkami poziomu wody, które były związane ze spływem wód opadowo-roztopowych oraz z ustępującymi zjawiskami lodowymi w strefie wody średniej, lokalnie wysokiej.

**W zlewni Bugu poniżej profilu Krzyczew** obserwowano głównie wzrosty stanu wody związane ze spływem wód opadowo-roztopowych w strefie wody średniej, lokalnie wysokiej.

**W zlewni Bugu po Krzyczew** przewiduje się wahania poziomu wody z lokalnymi wzrostami oraz spadkami poziomu wody, które będą związane ze spływem wód opadowo-roztopowych w strefie wody średniej, lokalnie wysokiej.

**W zlewni Bugu poniżej profilu Krzyczew** przewiduje się wahania poziomu wody z lokalnymi wzrostami związane ze spływem wód opadowych w strefie wody średniej, lokalnie wysokiej.

Na najbliższą dobę IMGW-PIB prognozuje w ciągu dnia zachmurzenie duże z większymi przejaśnieniami. Opady deszczu, na południu okresami o natężeniu umiarkowanym i tam prognozowana suma opadów do 10 mm, miejscami na północy możliwy deszcz ze śniegiem. Temperatura maksymalna od 4°C do 7°C. Wiatr słaby i umiarkowany, po południu okresami porywisty, z kierunków zachodnich.

W nocy zachmurzenie duże z większymi przejaśnieniami. Słabe przelotne opady śniegu i deszczu ze śniegiem. Temperatura minimalna od -1°C do 1°C. Lokalnie spadek temperatury może powodować śliskość dróg i chodników. Wiatr na ogół umiarkowany, porywisty, południowo-zachodni i zachodni.

Zjawiska lodowe:

**Bug:**

- w km 42+200 – 137+000 rzeka wolna – odcinek od ujścia Liwca do ujścia Nurca
- w km 137+000 – 272+200 rzeka wolna - msc. Wojtkowice Glinna – msc. Neple
- w km 272+200 – 429+700 rzeka wolna - w msc. Neple – msc. Siedliszcze
- w km 429+700 – 547+200 rzeka wolna - Nadzór Wodny Chełm
- w km 547+700 – 587+200 rzeka wolna - Nadzór Wodny Hrubieszów.

#### **Obszar administrowany przez RZGW w Poznaniu**

W ciągu minionej doby w całym regionie wodnym Warty odnotowano opady deszczu, do około 3 mm w części południowej, do 5 mm w części środkowej i do 4 mm w części północnej i zachodniej.

W regionie wodnym Warty stany wody przeważnie z niewielkim wzrostem, bądź wahaniem układają się w strefie stanów średnich i wysokich, obecnie obserwowana jest stabilizacja.

**Na Warcie** do zbiornika Poraj niewielkie wahania stanów wody w strefie średnich. Poniżej do zbiornika Jeziorsko na odcinku do Działoszyna stany wody stabilne z niewielkimi wahaniem w strefie, wysokich i średnich, dalej do zbiornika niewielki wzrost w strefie stanów średnich, lokalnie niskich. Na dopływach tego odcinka stabilizacja stanów wody w strefie średnich i wysokich, lokalnie wahania, jedynie na Grabi niewielki wzrost z przekroczeniem stanu ostrzegawczego (Łask). Na Warcie poniżej zb. Jeziorsko na całej długości niewielki wzrost stanów wody, lokalnie do 13 cm w strefie średnich, jedynie w Uniejowie, wywołany zmianami odpływu ze zbiornika, 19 cm spadek stanów wody ze strefy średnich do niskich. Na dopływach niewielki wzrost bądź wahania stanów wody w strefie średnich, miejscami w wysokich.

**W zlewni Proсны** stabilizacja stanów wody w strefie stanów wysokich, na Swędrni (Dębe) z niewielkim przekroczeniem stanu ostrzegawczego, jedynie na dolnej Prośnie (Bogusław) 26 cm wzrost stanów wody.

Na pośrednim stanowisku **Kanału Ślesińskiego** rzędna układa się pomiędzy NPP a MaxPP, natomiast na szczytowym pomiarze pomiędzy MinPP a NPP.

W ciągu najbliższej doby na Warcie do zbiornika Poraj prognozowana jest stabilizacja stanów wody w strefie stanów średnich, do zbiornika Jeziorsko podobnie, miejscowo niewielkie wahania bądź wzrost w strefie średnich i wysokich. Na dopływach tego odcinka również stabilizacja stanów wody, lokalnie niewielki wzrost w strefie średnich albo w wysokich, z przekroczeniem poziomu ostrzegawczego na Grabi (Łask). Poniżej zbiornika Jeziorsko na Warcie stany wody w strefie średnich, jedynie na wodowskaziu w Uniejowie niskich: do Koła niewielki spadek bądź wahania, a dalej na całej długości niewielki wzrost. Na dopływach i w zlewni Proсны przeważnie stabilizacja albo wahania stanów wody, lokalnie niewielki wzrost w strefie wysokich bądź średnich, z przekroczeniem stanu ostrzegawczego na Swędrni (Dębe).

W ciągu najbliższej doby IMGW-PIB zachmurzenie duże; okresami opady deszczu, miejscami deszczu ze śniegiem bądź mokrego śniegu; temperatura maksymalna do 5°C, minimalna od -1°C; wiatr umiarkowany, okresami porywisty, zachodni, południowo-zachodni.

#### **Obszar administrowany przez RZGW w Rzeszowie**

W ciągu ostatniej doby zaobserwowano opady uśrednione w wysokości 5,5 mm w zlewni Środkowego Sanu, 1,9 mm w zlewni Górnej Wisłoki oraz 2,7-5 mm na pozostałym obszarze administrowanym przez RZGW w Rzeszowie.

Na obszarze **zlewni Sanu i Wisłoka** stany wód układają się w strefie wody wysokiej, średniej oraz lokalnie niskiej. W ciągu ostatniej doby na większości stacji wodowskazowych zaobserwowano spadek stanu wody. Największy wzrost stanu wody miał miejsce w przekroju Zatwarnica na Sanie (41 cm), Stuposiany na Wołosatym (29 cm), Terka na Solince (22 cm).

Na obszarze **zlewni Wisłoki i Łęgu** stany wód układają się w strefie wody średniej. W ciągu ostatniej doby na wszystkich stacjach wodowskazowych zaobserwowano spadek stanu wody.

Na najbliższą dobę IMGW-PIB prognozuje w dzień zachmurzenie duże z większymi przejaśnieniami. Przelotne opady deszczu, w rejonach podgórskich przechodzące w przelotne opady deszczu ze śniegiem i śniegu. Temperatura maksymalna od 5°C do 7°C. Wiatr rano słaby, później przeważnie umiarkowany, w porywach do 55 km/h, południowo-zachodni i zachodni. W nocy zachmurzenie umiarkowane i duże, początkowo możliwe roz pogodzenia. Miejscami przelotne opady śniegu. Temperatura minimalna

od -1°C do 1°C. Wiatr umiarkowany, miejscami dość silny, porywisty, południowo-zachodni i zachodni.

Na najbliższą dobę IMGW prognozuje opady uśrednione w wysokości 2-3,2 mm na całym obszarze administrowanym przez RZGW w Rzeszowie.

#### **Obszar administrowany przez RZGW w Szczecinie**

Stany wody na wodowskazach **Odry granicznej poniżej ujścia Warty** układają się w strefie stanów średnich z nieznaczną tendencją wzrostową.

W **ujściowym odcinku Odry** i na **Zalewie Szczecińskim** stany wody układają się w strefie stanów średnich.

Na **odcinku wybrzeża morskiego** stany wody wahają się generalnie w strefie stanów średnich z nieznaczną tendencją spadkową.

Na rz. **Myśli** stany wody wahają się w strefie stanów średnich.

Na rz. **Inie** stany wody wahają się w strefie stanów średnich.

Stany **rzek Przymorza Zachodniego** układają się w strefie stanów średnich, lokalnie w dolnej granicy stanów wysokich przeważnie z nieznaczną tendencją spadkową.

Na rz. **Redze** stany wody wahają się w górnej strefie stanów średnich.

Na rz. **Parsecie** stany wody wahają się w dolnej strefie stanów wysokich.

Na rz. **Radwi** stany wody układają się w strefie stanów średnich z nieznaczną tendencją spadkową.

Na rz. **Wieprzy** stany wody w górnym biegu rzeki układają się w strefie stanów średnich, w dolnym biegu rzeki - układają się w strefie stanów wysokich.

#### **Obszar administrowany przez RZGW w Warszawie**

W ciągu minionej doby opad o sumie powyżej 20 mm nie został zaobserwowany.

Obecnie stany wód na obszarze administrowanym przez RZGW w Warszawie układają się w strefie stanów wysokich i średnich. Na ośmiu stacjach wodowskazowych zaobserwowano stan ostrzegawczy. Sytuacja hydrologiczno-meteorologiczna w regionie jest na bieżąco monitorowana.



W ciągu najbliższej doby na **Wiśle** przewiduje się: od Zawichostu do Annopola niewielkie wahania stanu wody w strefie stanów średnich; na stacji Puławy-Azoty spadki stanu wody początkowo w strefie stanów wysokich, następnie średnich; na stacji Dęblin początkowo niewielkie wzrosty, następnie spadki na granicy strefy stanów średnich i wysokich; od Gusina do Kępy Polskiej wzrosty stanu wody w strefie stanów średnich, lokalnie początkowo w strefie stanów średnich, następnie wysokich (stacja: Warszawa-Nadwilanówka); na stacji Włocławek wahania stanu wody w strefie stanów średnich.

Przez odcinek Wisły w administracji RZGW Warszawa przechodzi fala wezbraniowa spowodowana spływem wód opadowych i roztopowych.

Kulminacja fali wezbraniowej przechodzi przez stację **Puławy-Azoty** w strefie stanów wysokich.

Na stacji **Dęblin** maksimum fali wezbraniowej spodziewane jest w godzinach popołudniowych na granicy strefy stanów średnich i wysokich.

Na stacji **Gusin** kulminacja wezbrania spodziewana jest w godzinach porannych 6 stycznia w strefie stanów średnich.

Na stacji **Warszawa-Nadwilanówka** maksimum fali wezbraniowej spodziewane jest w późnych godzinach popołudniowych 6 stycznia w strefie stanów wysokich.

Na stacji **Warszawa-Bulwary** kulminacja wezbrania spodziewana jest na godziny wieczorne 6 stycznia w strefie stanów średnich.

Na stacji **Modlin** maksimum fali wezbraniowej spodziewane jest na wczesne godziny poranne 7 stycznia w strefie stanów średnich.

Na stacji **Wyszogród** kulminacja wezbrania spodziewana jest na godziny popołudniowe 7 stycznia, natomiast na stacji **Kępa Polska** na godziny wieczorne 7 stycznia.

Na **dopływach Wisły od Zawichostu do Włocławka** przewiduje się wahania stanu wody w strefie stanów wysokich, lokalnie średnich.

Na **Kamiennej** na stacji Bzin wahania stanu wody powyżej stanu ostrzegawczego, możliwy spadek poniżej stanu ostrzegawczego w ciągu doby. Na stacji Wąchock wahania stanu wody w strefie stanów wysokich w pobliżu stanu ostrzegawczego. Spodziewane przekroczenie stanu ostrzegawczego w ciągu doby.

Na stacji Białobrzegi na **Pilicy** wzrosty stanu wody, możliwe wahania, powyżej stanu ostrzegawczego.

Na stacji Januszewice na **Czarnej-Włoszczowskiej** możliwe wahania stanu wody powyżej stanu ostrzegawczego w strefie stanów wysokich. Stan ostrzegawczy będzie się utrzymywać.

Na stacji Kłudzice na **Luciąży** wahania stanu wody powyżej stanu ostrzegawczego. Stan ostrzegawczy może się utrzymywać.

Na stacji Piaseczno 2 na **Jeziorce** wahania stanu wody na granicy progu ostrzegawczego. Stan ostrzegawczy może się utrzymywać.

Na stacji Żuków na **Bzurze** wzrosty stanu wody w strefie stanów wysokich. Spodziewane przekroczenie stanu ostrzegawczego w ciągu doby.

Na stacji Bielawy na **Mrodze** wahania stanu wody powyżej stanu ostrzegawczego. Stan ostrzegawczy może się utrzymywać.

Na stacji Krubice na **Utracie** wahania stanu wody powyżej progu ostrzegawczego. Stan ostrzegawczy może się utrzymywać.

W ciągu najbliższej doby na **Narwi od Orzyca** po ujście prognozuje się wzrosty stanu wody na granicy strefy stanów średnich i wysokich. Na dopływach przewiduje się wahania stanu wody w strefie stanów wysokich, lokalnie średnich.

Na stacji Szreńsk na **Mławce** wahania stanu wody powyżej stanu ostrzegawczego. Stan ostrzegawczy może się utrzymywać.

W zlewni **Bugu od Liwca do ujścia** wahania stanu wody w strefie stanów średnich, lokalnie wysokich (stacja: Popowo).

Na najbliższą dobę IMGW-PIB w regionie administrowanym przez RZGW w Warszawie prognozuje w ciągu dnia opady deszczu oraz lokalnie opady deszczu ze śniegiem, na zachodzie i północy dodatkowo opady śniegu. W nocy spodziewane są opady śniegu i deszczu ze śniegiem, w centrum miejscami również przelotne opady mokrego śniegu.

#### Zjawiska lodowe:

Na Wiśle (administrowany odcinek km 295+200 – 680+000):

- Km 295+200 – 620+000 – rzeka wolna,
- Km 620+000 – 628+000 – kra (10%) i lód brzegowy (10%),
- Km 628+000 – 680+000 – rzeka wolna,

Na Narwi (administrowany odcinek km 0+000 – 83+500):

- Km 000+000 – 021+600 – rzeka wolna,
- Km 021+600 – 062+800 – kra (10%),
- Km 062+800 – 083+500 – rzeka wolna,

Na Bugu (administrowany odcinek km 0+000 – 42+200):

- Km 000+000 – 011+500 – kra (10%),
- Km 011+500 – 042+200 – rzeka wolna%.

#### Obszar administrowany przez RZGW we Wrocławiu

W minionej dobie odnotowano opady, maksymalne w zlewni Nysy Kłodzkiej – 35 mm, Łaby – 28 mm, Bobru – 25 mm, Kwisy – 20 mm, Nysy Łużyckiej – 17 mm, Białej Głuchotańskiej – 14 mm, w pozostałych zlewniach poniżej 10 mm.

Stany wód na wodowskazach **środkowej Odry** układają się w strefie stanów średnich na odcinku skanalizowanym oraz na odcinku swobodnie płynącym.

Stany wód na wodowskazach **dolnej Odry** (powyżej ujścia Warty) układają się w strefie stanów średnich.

Stany wód na **pozostałych wodowskazach** układają się głównie w strefie stanów średnich oraz wysokich, lokalnie niskich i ostrzegawczych. Stany ostrzegawcze zostały nieznacznie przekroczone w 4 przekrojach wodowskazowych w zlewniach: Widawy (Zbytowa na Widawie), Baryczy (Bogdaj na rz. Polska Woda i Odolanów na Baryczy), Nysy Łużyckiej (Ostróżno na Witce).

Zjawiska lodowe: brak.

#### 8. Informacja o zbiornikach.

		Zbiorniki retencyjne - ogółem								
		Sytuacja na dzień 05.01.2022 r. na godz. 6 <sup>00</sup> (UTC)								
		Zbiorniki rzeka	Odptyw średni [m <sup>3</sup> /s]	Dopływ średni [m <sup>3</sup> /s]	Poj. aktual. [mln m <sup>3</sup> ]	* Poj. norm. [mln m <sup>3</sup> ]	* Poj. Przy Max PP [mln m <sup>3</sup> ]	*Rezerwa pow. wymagana [mln m <sup>3</sup> ]	Aktualna rez. pow. [mln m <sup>3</sup> ]	Rezerwa do wykorzyst. %
	1	2	3	4	5	6	7	8	9	
							6-5	6-4	8/7*100	
RZGW w Białymstoku	1	Zb. Siemianówka (Narew)	6,4	9,6	54,7	64,8	79,1	14,3	24,4	171
RZGW w Bydgoszczy	2	Jez. Gopło (Noteć)	1,6	0,8	5,5	-	21,7	7,7	16,2	210
	3	Zb. Pakość (Mała Noteć)	0,7	0,7	14,5	36,3	42,6	6,3	28,1	445

RZGW w Gliwicach	4	Zb. Goczałkowice **** (Wiśla)	20,6	27,1	100,1	118,1	161,3	43,2	61,2	142
	5	Zb. Wiśla-Czarne (Wiśla)	6,0	6,7	1,9	2,5	4,1	1,6	2,2	142
	6	Zb. Łąka (Pszczynka)	2,3	4,5	8,3	8,0	11,2	3,2	2,9	90
	7	Zb. Kuźnica Warężyńska (Przemsza)	0,1	0,2	38,9	39,2	46,3	7,1	7,4	104
	8	Zb. Przeczyce (Przemsza)	3,2	3,9	10,9	8,6	20,4	2,9	9,5	332
	9	Zb. Kozłowa Góra (Brynica)	2,0	2,2	10,8	12,6	17,6	5,1	6,8	134
	10	Zb. Pogoria III (Pogoria)			11,6	11,4	12,0	0,6	0,4	64
	11	Zb. Dzierżno Duże (Kłodnica)	4,0	6,6	60,5	78,0	82,9	6,2	22,4	360
	12	Zb. Pławniowice (Toszecki Potok)			26,9	26,7	29,2	2,5	2,3	91
	13	Zb. Dzierżno Małe (Drama)	1,5	1,6	8,6	9,5	12,3	2,8	3,7	131
	14	Zb. Turawa (Mała Panew)	3,5	14,4	50,6	80,0	92,6	12,6	42,0	334
	15	Zb. Rybnicki ** (Ruda)	2,7	2,2	21,1	22,1	23,5	1,4	2,4	175
RZGW w Krakowie	16	Zb. Czaniec (Soła)	101,3	95,0	0,7	1,3	1,3	0,0	0,0	
	17	Zb. Porąbka (Soła)	95,0	110,0	21,6	22,0	26,5	4,5	4,9	109
	18	Zb. Tresna (Soła) *	110,0	85,5	67,4	62,1	92,7	30,6	25,3	83
	19	Zb. Świnna Poręba (Skawa)	5,4	27,1	102,9	100,7	160,8	60,1	57,9	96
	20	Zb. Dobczyce (Raba) *	8,3	20,0	100,5	109,7	137,7	28,0	37,2	133
	21	Zb. Chańcza (Czarna)	8,7	7,1	14,4	14,2	23,8	9,6	9,4	98
	22	Zb. Czchów (Dunajec)	153,0	152,0	4,9	7,5	7,5	0,0	2,6	
	23	Zb. Rożnów (Dunajec) *	134,0	116,0	138,8	155,8	155,8	0,0	16,9	
	24	Zb. Czorsztyń (Dunajec)	26,0	38,4	170,5	176,5	238,6	62,1	68,1	110,0
	25	Zb. Ześlawice (Dłubnia)			0,4	0,4	0,7	0,3	0,3	
RZGW w Lublinie	26	Zb. Nielisz (Wieprz)	6,0	8,9	12,7	20,6	28,5	7,9	15,7	200
RZGW w Poznaniu	27	Zb. Jeziorsko (Warta)	42,8	62,5	29,6	142,8	202,0	59,2	172,4	291
	28	Zb. Poraj (Warta)	5,0	4,7	8,5	12,5	20,3	7,8	11,9	152
RZGW w Rzeszowie	29	Zb. Klimkówka (Ropa)	2,0	7,8	30,0	33,9	42,0	8,0	12,0	150
	30	Zb. Besko (Wiśtok)	15,1	10,1	8,5	8,4	13,2	4,8	4,7	98

	31	Zb. Solina ** (San)	8,5	113,5	448,7	472,0	472,0	0,0	23,4	-
RZGW w Warszawie	32	Zb. Brody Iłżeckie (Kamienna)	13,8	13,3	5,6	6,7	7,6	0,9	2,0	232
	33	Zb. Wióry (Świślina)	1,1	6,2	17,5	15,7	34,7	18,9	17,1	90
	34	Zb. Sulejów (Pilica)	48,0	53,8	71,8	75,1	84,3	9,2	12,6	136
	35	Zb. Cieszanowice (Luciąża)	0,8	1,7	6,2	7,3	9,1	1,8	2,9	165
	36	Zb. Miedzna (Wąglanka)	1,1	2,3	3,5	3,4	3,8	0,4	0,3	75
	37	Zb. Domaniów (Radomka)	4,5	7,6	7,6	9,9	14,4	4,5	6,8	152
	38	Zb. Włocławek***** (Wisła)	1032,0	886,0	345,9	369,9	453,6			rzędna wody górnjej: 56,94 m n.p.m.
39	Zb. Dębe***** (Narew)	341,0	368,0	90,0	90,0	96,0			rzędna wody górnjej: 79,02 m n.p.m.	
RZGW we Wrocławiu	40	Topola (Nysa Kłodzka)	14,0	15,6	16,3	16,5	21,7	5,2	5,4	103
	41	Kozielno (Nysa Kłodzka)	12,4	14,0	12,9	12,9	16,3	3,4	3,4	102
	42	Otmuchów (Nysa Kłodzka)	7,0	18,9	31,5	59,0	129,5	70,5	98,0	139
	43	Nysa (Nysa Kłodzka)	7,5	11,9	36,0	66,3	122,1	55,8	86,1	154
	44	Słup (Nysa Szalona)	0,6	1,8	16,5	23,6	38,1	14,5	21,5	149
	45	Mietków (Bystrzyca)	1,0	4,1	26,5	63,0	77,2	14,2	50,7	357
	46	Dobromierz (Strzegomka)	0,3	0,7	6,8	10,0	11,4	1,4	4,6	338
	47	Bukówka (Bóbr)	0,9	3,1	9,5	12,8	16,7	3,9	7,2	184
	48	Sosnówka (Czerwonka)	0,2	0,6	7,2	10,9	14,8	3,9	7,6	195
	49	Pilchowice ** (Bóbr)	31,5	34,8	28,7	33,0	50,0	17,0	21,3	125
	50	Złotniki ** (Kwisa)	15,3	10,3	9,8	10,5	12,1	1,6	2,3	141
	51	Leśna ** (Kwisa)	13,9	17,6	6,6	8,0	16,8	8,8	10,2	116
52	Lubachów ** (Bystrzyca)	2,8	2,4	5,3	5,8	6,8	1,0	1,5	160	

\* wartości stałe

\*\* Zbiorniki energetyczne

\*\*\*\* Ujęcie wody pitnej

\*\*\*\*\*zbiornik przepływowy

" rzędne piętrzenia zbiornika Włocławek (m n.p.m.): Min PP: 56,5, NPP: 57,3 MaxPP: 57,3

" rzędne piętrzenia zbiornika Dębe (m n.p.m.): Min PP: 78,52, NPP: 79,02 MaxPP: 79,22

### **Obszar administrowany przez RZGW w Białymstoku**

Zbiornik Siemianówka pracuje zgodnie z obowiązującymi instrukcjami. Aktualna pojemność powodziowa wynosi 24,4 mln m<sup>3</sup>.

### **Obszar administrowany przez RZGW w Bydgoszczy**

Zbiorniki Gopło i Pakość posiadają pełne rezerwy powodziowe.

Parametry zbiorników z godz. 6:00 UTC przedstawiają się następująco: na zbiorniku Pakość rzędna piętrzenia wynosi 76,91 m n.p.m. (141 cm > MinPP), odpływ średni ze zbiornika wynosi 0,7 m<sup>3</sup>/s. Na zbiorniku Gopło rzędna piętrzenia wynosi 76,64 m n.p.m. (28 cm > MinPP), odpływ średni wynosi 1,4 m<sup>3</sup>/s.

### **Obszar administrowany przez RZGW w Gdańsku**

W regionie wodnym Dolnej Wisły brak dużych, sztucznych zbiorników wodnych o istotnym znaczeniu przeciwpowodziowym objętych systemem monitorowania w ramach osłony przeciwpowodziowej kraju. Informacje o zbiorniku we Włocławku, który ma znaczenie dla osłony regionu, podaje RZGW w Warszawie.

### **Obszar administrowany przez RZGW w Gliwicach**

Zgodnie z zaleceniami OTKZ zbiorniki Dzierżno Duże i Wisła Czarne posiadają obniżony poziom piętrzenia. Zbiornik Pogoria III posiada 64% rezerwy powodziowej. Zbiornik Łąka, rzeka Pszczyńska posiada 90% rezerwy powodziowej, Zb. Pławniowice na Troszeckim Potoku posiada 91% rezerwy powodziowej. Na pozostałych zbiornikach będących w administracji RZGW w Gliwicach rezerwa powodziowa jest w pełni zachowana.

#### Sytuacja w dorzeczu Górnej Odry po stronie czeskiej:

Zbiornik: VD Oleśna na rzece: Oleśna posiada 75,76% sterowalnej rezerwy powodziowej.

Pozostałe zbiorniki pracują w zakresie swoich pojemności użytkowych i posiadają pełne rezerwy powodziowe (100%).

Źródło informacji - portal Povodi Odry, stan na 05.01.2022 r., godz. 09:10 CEST.

### **Obszar administrowany przez RZGW w Krakowie**

Na zbiornikach Tresna, Chańcza zwierciadło wody układa się powyżej NPP. Zbiornik Tresna (rezerwa powodziowa 83%), Zbiornik Swinna Poręba (rezerwa powodziowa 96%), Zbiornik Chańcza (rezerwa powodziowa 99%). Na pozostałych zbiornikach rezerwy są większe od wielkości określonych w instrukcjach gospodarowania wodą. Sytuacja jest monitorowana na bieżąco.

### **Obszar administrowany przez RZGW w Lublinie**

Zbiornik Nielisz pracuje zgodnie z obowiązującymi instrukcjami. Aktualna pojemność powodziowa wynosi 15,7 mln m<sup>3</sup>.

### **Obszar administrowany przez RZGW w Poznaniu**

Zbiornik Poraj i zbiornik Jeziorsko posiadają pełne rezerwy powodziowe.

Na zbiorniku Jeziorsko rzędna piętrzenia wynosi 116,04 m n.p.m. (od wczoraj +10 cm, 4 cm powyżej MinPP, 396 cm poniżej NPP), średni dopływ do zbiornika wynosi 62,50 m<sup>3</sup>/s przy odpływie średnim z ostatniej doby 42,83 m<sup>3</sup>/s. Zbiornik dysponuje rezerwą 172,4 mln m<sup>3</sup>, z możliwością powiększenia o dalsze 20,5 mln m<sup>3</sup> pojemności forsowanej. Na zbiorniku Poraj rzędna piętrzenia wynosi 274,29 m n.p.m. (od wczoraj -1 cm, 121 cm poniżej NPP), średni dopływ do zbiornika wynosi 4,65 m<sup>3</sup>/s przy odpływie średnim z ostatniej doby 5,00 m<sup>3</sup>/s. Zbiornik dysponuje rezerwą 11,9 mln m<sup>3</sup>, z możliwością powiększenia o dalsze 4,1 mln m<sup>3</sup> pojemności forsowanej.

### **Obszar administrowany przez RZGW w Rzeszowie**

Zbiornik Besko posiada 89% rezerwy powodziowej, pozostałe zbiorniki posiadają rezerwy powodziowe większe od wymaganych. Zbiorniki retencyjne zapewniają odpływy większe od nienaruszalnych zgodnie z instrukcjami gospodarowania wodą.

Na zbiorniku Klimkówka rzędna piętrzenia wynosi 394,20 m n.p.m., średni dopływ do zbiornika wynosi 7,8 m<sup>3</sup>/s przy odpływie średnim z ostatniej doby 2,0 m<sup>3</sup>/s. Zbiornik dysponuje rezerwą 12,0 mln m<sup>3</sup>. Na zbiorniku Besko rzędna piętrzenia wynosi 332,11 m n.p.m., średni dopływ do zbiornika wynosi 10,1 m<sup>3</sup>/s przy odpływie średnim z ostatniej doby 15,1 m<sup>3</sup>/s. Zbiornik dysponuje rezerwą 4,7 mln m<sup>3</sup>. Na zbiorniku Solina rzędna piętrzenia wynosi 418,71 m n.p.m., dopływ do zbiornika wynosi 113,5 m<sup>3</sup>/s przy odpływie średnim z ostatniej doby 8,5 m<sup>3</sup>/s. Zbiornik dysponuje rezerwą 23,4 mln m<sup>3</sup>.

### **Obszar administrowany przez RZGW w Warszawie**

Na Zbiorniku Włocławek dopływ średni dobowy na godz. 6:00 UTC wynosił około 885 m<sup>3</sup>/s, natomiast odpływ około 1030 m<sup>3</sup>/s. Rzędna wody dolnej śluzy: 44,17 m n.p.m.

Na Zbiorniku Dębe dopływ średni dobowy na godz. 6:00 UTC wynosił około 370 m<sup>3</sup>/s, natomiast odpływ około 340 m<sup>3</sup>/s.

Zbiornik wodny Wióry na Świślinie posiada 90% rezerwy powodziowej, zbiornik Miedzna na Wąglance posiada 75% rezerwy powodziowej. Pozostałe zbiorniki posiadają rezerwy większe od wymaganych.

### **Obszar administrowany przez RZGW we Wrocławiu**

Wszystkie zbiorniki posiadają wolne pojemności powodziowe i dodatkowe. Dopływy do zbiorników kształtują się w strefie stanów średnich i lokalnie niskich. Urządzenia upustowe są drożne, urządzenia manewrowe są sprawne. Suche zbiorniki przeciwpowodziowe nie piętrzą wody. Poldery przeciwpowodziowe nie piętrzą wody. Wszystkie zbiorniki pracują zgodnie z instrukcjami gospodarowania wodą.

## **9. Informacja o żeglowności rzek i stanie urządzeń hydrotechnicznych.**

### **RZGW w Białymstoku**

**Od dnia 23 grudnia droga wodna rzeki Narew ( km 83+500 do 248+500) oraz droga wodna rzeki Pisy (km 0,0 do 80+000) zostają zamknięte dla żeglugi z uwagi na występowania zjawisk lodowych - szczegółowe informacje zawarto w [Komunikacie Nawigacyjnym nr 39/2021](#).**

**Od dnia 10 grudnia br. zamyka się dla żeglugi drogę wodną systemu Wielkich Jezior Mazurskich z uwagi na występowanie zjawisk lodowych- szczegółowe informacje zawarto w [komunikacie nawigacyjnym nr 38/2021](#).**

**Od dnia 8 grudnia br. droga wodna Kanału Augustowskiego w km 0+000 do km 83+400 zostaje zamknięta dla żeglugi z uwagi na występowania zjawisk lodowych- szczegółowe informacje zawarto w [komunikacie nawigacyjnym nr 37/2021](#).**

Komunikaty nawigacyjne dostępne są pod adresem: <http://bialystok.wody.gov.pl/komunikaty-nawigacyjne>.

### **RZGW w Bydgoszczy**

Z uwagi na utrzymującą się niską temperaturę powietrza oraz wystąpienie zjawisk lodowych na ciekach, w dniu 27 grudnia 2021 r. zamyka się dla żeglugi śródlądowe drogi wodne na odcinkach wskazanych poniżej:

I. na połączeniu wodnym Wisła – Odra

Kanał Bydgoski w km drogi wodnej od 014+800 do 038+900

Noteć dolna w km drogi wodnej od 038+900 do 053+400

II. na połączeniu wodnym Warta – Kanał Bydgoski

Kanał Ślesiński w km drogi wodnej od 026+460 do 032+000

Jezioro Gopło	w km drogi wodnej od 032+000 do 059+500
Noteć górna	w km drogi wodnej od 059+500 do 121+600
Kanał Górnonotecki	w km drogi wodnej od 121+600 do 146+600

[Komunikat nawigacyjny nr 30/2021.](#)

W związku z prognozowaną sytuacją hydrometeorologiczną (niska temperatury wody, prawdopodobieństwo wystąpienia zjawisk lodowych) oraz z koniecznością zabezpieczenia obiektów hydrotechnicznych – piętrzących poprzez demontaż jazów, **od dnia 13 grudnia 2021 r.** zamyka się dla żeglugi drogę wodną na odcinku rzeki **Noteći dolnej w km 53+400 – 176+200.** [Komunikat nawigacyjny nr 28/2021.](#)

Otwarto dla żeglugi administrowane śródlądowe drogi wodne na połączeniu wodnym Wisła – Odra oraz na połączeniu wodnym rzeka Warta – Kanał Bydgoski, na odcinkach wskazanych poniżej:

- I. na połączeniu wodnym Wisła – Odra
  - **Kanał Bydgoski** w km drogi wodnej od 14+800 do 38+900
- II. na połączeniu wodnym Warta – Kanał Bydgoski
  - **Kanał Ślesiński** w km drogi wodnej od 26+460 do 32+000
  - **Jezioro Gopło** w km drogi wodnej od 32+000 do 59+500
  - **Noteć górna** w km drogi wodnej od 59+500 do 121+600
  - **Kanał Górnonotecki** w km drogi wodnej od 121+600 do 146+600

Warunków śluzowania w zakładce [czas pracy śluz.](#)

Szczegóły dotyczące głębokości tranzytowych w [komunikacie nawigacyjnym nr 2/2021.](#)

Komunikaty nawigacyjne dostępne są pod adresem: <http://bydgoszcz.wody.gov.pl/komunikaty-nawigacyjne>

### **RZGW w Gdańsku**

W związku z wystąpieniem pierwszych zjawisk lodowych żegluga zostaje zamknięta, zgodnie z [komunikatem nawigacyjnym nr 47/2021 r.](#)

W związku z obniżaniem się temperatury i nadchodzącym sezonem zimowym 2021-2022 na drogach wodnych pozostających w granicach administracyjnych RZGW Gdańsk systematycznie zdejmowane jest oznakowanie żeglugowe.

Szczegółowe komunikaty żeglugowe w tym: informacje o oznakowaniu szlaków, parametrach eksploatacyjnych i godzinach otwarcia śluz dostępne są na stronie internetowej RZGW Gdańsk <https://gdansk.wody.gov.pl>

### **RZGW w Gliwicach**

Z uwagi na niekorzystne warunki atmosferyczne od godziny 13:00 **dnia 23.12.2021 r. zamyka się dla żeglugi Kanał Gliwicki.**

Z uwagi na warunki atmosferyczne oraz zbliżający się okres zimowy **od dnia 22.12.2021 r.** zamknięty został szlak żeglugowy **na całym odcinku Odrzańskiej Drogi Wodnej, od km 51+000 (miasto Racibórz) do km 181+300 (OH Ujście Nysy – granica RZGW Gliwice)** rzeki Odry. [Komunikat nawigacyjny nr 69/2021.](#)

Komunikaty nawigacyjne dostępne są pod adresem: <https://gliwice.wody.gov.pl/komunikaty-nawigacyjne>

### **RZGW w Krakowie**

Zgodnie z treścią komunikatu nawigacyjnego nr 1/2022 z dnia 03.01.2022 r. - w związku z ustąpieniem zjawisk lodowych, **od dnia 03 stycznia 2022 r. śluzy przy stopniach wodnych Dwory, Smolice, łączany (Borek Szlachecki), Kościuszko, Dąbie i Przewóz, zostają otwarte dla żeglugi.** Jednocześnie informujemy, że ważność traci komunikat nawigacyjny nr 36/2021.

Zgodnie z treścią [komunikatu nawigacyjnego nr 31/2021](#), od dnia 15.09.2021 r. szlak żeglutowy na rzece Wiśle w km 92+600 (stopień wodny Przewóz) do 175+400 został otwarty.

Zgodnie z treścią [komunikatu nawigacyjnego nr 29/2021](#), z dniem 10.09.2021 r. szlak żeglowny na rzece Wiśle, na odcinku od km 0+600 do km 63+500 oraz od km 80+875 do km 92+600 został otwarty.

Zgodnie z treścią [komunikatu nawigacyjnego nr 28/2021](#), z dniem 07.09.2021 r. szlak żeglowny na rzece Wiśle na odcinku od km 63+500 do km 80+875 został otwarty.

Zgodnie z treścią [komunikatu nawigacyjnego nr 15/2021](#) od dnia 20.06.2021 r. do dnia 31.12.2021 r. na odcinku rzeki Wisły od km 223+600-223+700, z uwagi na związane z niskimi przepływami w rzece, okresowe uruchamianie progu piętrzącego Elektrowni w Połańcu, zlokalizowanego w km 223+650 rzeki Wisły, mogą nastąpić utrudnienia w żegludze.

Szlak żeglowny na odcinku od km 0+600 do 92+600 Wisły odcinek otwarty dla żeglugi przy ograniczeniu jego parametrów.

W km 79+000 do km 80+900 mogą wystąpić dodatkowe utrudnienia w żegludze w związku z realizacją prac pn. „Prace na linii kolejowej E30 na odcinku Kraków Główny Towarowy – Rudzice wraz z dobudową torów linii aglomeracyjnej”. Na czas prowadzenia prac szlak żeglowny oznakowany został dodatkowymi znakami żeglutowymi, a odcinek drogi wodnej od km 79+100 do km 80+900 (Stopień Wodny Dąbie) zostanie wyłączony z uprawiania żeglugi nocnej i oznakowany sygnalizacją świetlną.

Od km 92+600 do km 175+400 - odcinek otwarty dla żeglugi. Wymagana głębokość tranzytowa wynosząca 1,6 m lokalnie nie jest zachowana.

Od km 175+400 do km 295+200 – odcinek otwarty dla żeglugi. Wymagana głębokość tranzytowa wynosząca 1,6 m lokalnie nie jest zachowana.

Komunikaty nawigacyjne dostępne są pod adresem: <http://krakow.wody.gov.pl/komunikaty-nawigacyjne>

#### RZGW w Lublinie

W związku z prognozowaną sytuacją hydrologiczną (niska temperatura wody, prawdopodobieństwo wystąpienia zjawisk lodowych) od dnia 21 grudnia został zamknięty szlak żeglowny na rzece Bug w kilometrze 42+200 ÷ 224+200 - szczegółowe informacje zawarto w [Komunikacie Nawigacyjnym nr 8/2021](#).

Komunikaty nawigacyjne dostępne są pod adresem: <http://lublin.wody.gov.pl/komunikaty-nawigacyjne>

#### RZGW w Poznaniu

Na obszarze administrowanym przez RZGW w Poznaniu zamknięta dla żeglugi jest droga wodna na całym Kanale Ślesińskim w km 0+000 – 26+460 oraz na Warcie w km 147+000 – 406+600. Otwarta dla żeglugi jest droga wodna rz. Warty w km 0+000 – 147+000 ([komunikat nawigacyjny nr 36/2021](#)).

W związku z remontem mostu kolejowego w m. Kostrzyn nad Odrą, na szlaku żeglownym rzeki Warty w km 1+780 występują ograniczenia dla żeglugi śródlądowej: zmniejszony prześwit pod mostem do 3,15 m. [Komunikat nawigacyjny nr 29/2021](#).

Komunikaty nawigacyjne dostępne są pod adresem: <http://poznan.wody.gov.pl/komunikaty-nawigacyjne>

#### RZGW w Szczecinie

**Nowe:** Informujemy, że w związku z zanikiem zjawisk lodowych od dnia 05.01.2022 r. otwiera się żegluga na rzece Odrze Wschodniej w km od 704,1 do km 730,5. [Szczegóły w komunikacie nr 02/2022](#).

Informujemy, że w związku z zanikiem zjawisk lodowych od dnia 04.01.2022 r. otwiera się żegluga na rzece Regalicy w km od 730,5 do km 741,6. [Szczegóły w komunikacie nr 01/2022](#).



Informujemy, że w związku z pojawieniem się pierwszych zjawisk lodowych od godziny 12:00 dnia 27.12.2021 r. zamyka się żegluga: - na odcinku Odry granicznej w km 697,0 – 704,1, - na Odrze Wschodniej w km 704,1 – 730,5, - na Jeziorze Dąbie (tor główny). Szczegóły w [komunikacie nr 37/2021](#)

Informujemy, że **od dnia 23.12.2021 r. nastąpi tymczasowa zmiana organizacji ruchu pod zwodzonym mostem kolejowym km 733,7 rzeki Regalicy**. Przejście pod mostem będzie możliwe tylko pod przęsłem zwodzonym. Szczegóły w [komunikacie nr 36/2021](#).

W związku z pracami konserwacyjnymi, **podnośnia statków Niederfinow** w terminie **od 03.01.2022 r. do 06.03.2022 r.** będzie wyłączona z eksploatacji.

Informujemy, że w związku z prognozą ujemnej temperatury powietrza w regionie dolnej Odry a także okresem zimowym, w którym spodziewane jest wystąpienie zjawisk lodowych, administracja drogi wodnej **od dnia 07.12.2021 r.** przystąpi do redukcji oznakowania nawigacyjnego na następujących odcinkach:

- **I odcinku rzeki Odry w km 542,4 – 586,0** (obszar administracyjny RZGW Wrocław)
- **II odcinku rzeki Odry w km 586,0 – 617,6** (obszar administracyjny RZGW Wrocław)
- **IV odcinku rzeki Odry w km 667,2 – 704,1**
- **Torze głównym jeziora Dąbie** (zdjęcie ok. 50% pław nawigacyjnych) oraz boczne szlaki.

W związku z redukcją oznakowania nawigacyjnego na wyżej wymienionych odcinkach, oznakowanie nie będzie spełniać wymagań dotyczących możliwości uprawiania żeglugi w porze nocnej.

Dodatkowo informujemy, że **od dnia 07.12.2021 r.** nastąpi całkowite zdjęcie oznakowania nawigacyjnego na **bocznych szlakach jeziora Dąbie: Tor Dąbie Małe, Tor Lubczyzna, Orli Przesmyk, Dąbski Nurt, Dąbska Struga**. W związku z powyższym żegluga na wyżej wymienionych szlakach od dnia 07.12.2021 r. jest zamknięta. Szczegóły w [komunikacie nawigacyjnym nr 35/2021](#).

Informujemy, że w związku z nadchodzącym sezonem zimowym **od dnia 25.11.2021 r.** administracja drogi wodnej przystąpi do **redukcji oznakowania nawigacyjnego na III odcinku** eksploatacyjnym rzeki **Odry** tj. **w km 617,6 – 667,2**. Jednocześnie informujemy, że w związku z redukcją oznakowania ww. odcinek nie spełnia wymagań dotyczących możliwości uprawiania żeglugi w porze nocnej. [Szczegóły w komunikacie nr 34/2021](#).

Informujemy, że w rejonie **Przekopu Klucz - Ustowo** będą prowadzone prace bagrownicze Etapu II. Prace bagrownicze będą prowadzone na **północnym** odcinku Przekopu Klucz – Ustowo. Stroną żeglowną będzie **południowa** strona akwenu o szerokości 25 m. Prosimy o zachowanie szczególnej ostrożności. Szczegóły w [komunikacie nawigacyjnym nr 33/2021](#).

Śluza Schwedt jest całkowicie zamknięta dla żeglugi, a ponadto śluzy: Lehnitz, Hohensaaten Ost, Hohensaaten West pracują jedynie w godz.: 07:00 – 14:30. Graniczny odcinek rzeki Odry należy przekraczać z najwyższą ostrożnością.

**Na moście w Siekierkach km 653+900 rzeki Odry** są prowadzone prace remontowe z częściowym zamknięciem przęsła żeglownego. Szczegóły w [komunikacie 16/2021](#). Proszę zachować szczególną ostrożność przechodząc wskazanym rejonem.

Zakład Linii Kolejowych w Szczecinie informuje, że w terminie **od 12.12.2021 do 12.03.2021** obowiązuje nowy harmonogram otwarcia mostu zwodzonego w Podjuchach km 733,7 rzeki Regalicy. Nowy harmonogram można pobrać [tutaj](#).

Komunikaty nawigacyjne dostępne są pod adresem: <https://szczecin.wody.gov.pl/komunikaty-nawigacyjne>

## **RZGW w Warszawie**

W związku z zakończeniem demontażu oznakowania pływającego oraz aktualnymi i prognozowanymi warunkami meteorologicznymi, **od dnia 23 grudnia 2021 r. zamknięte są wszystkie administrowane drogi wodne**, to znaczy: rzeka Wisła (wraz ze Zbiornikiem Włocławskim) km 295+200 – 680+000, Kanał Żerański km 0 – 17+200, rzeka Narew (wraz z Jezioro Zegrzyńskim) km 21+600 – 83+500, rzeka Bug km 0 – 42+200. Wymienione drogi wodne zostaną

ponownie otwarte po ustąpieniu zjawisk lodowych, co zostanie ogłoszone stosownym Komunikatem Nawigacyjnym. Szczegóły dostępne są pod adresem: [Komunikat Nawigacyjny nr 44/2021](#)

Komunikaty nawigacyjne dostępne są pod adresem: <http://warszawa.wody.gov.pl/komunikaty-nawigacyjne>

## **RZGW we Wrocławiu**

**Nowe:** Czasowe zwolnienie z opłat za korzystanie ze śródlądowych dróg wodnych i ich odcinków oraz urządzeń wodnych stanowiących własność Skarbu Państwa, usytuowanych na śródlądowych wodach powierzchniowych w okresie od 01 marca 2022 r. do 31 grudnia 2022 r., związane z przeciwdziałaniem skutkom pandemii COVID-19.

[Komunikat nawigacyjny nr 1/2022 z dnia 03.01.2022 r.](#)

Odrzańska Droga Wodna jest otwarta dla żeglugi, z wyjątkiem śluzy Ratowice, która została zamknięta zgodnie z komunikatem nawigacyjnym nr 64/2021 oraz śluz na obszarze Wrocławskiego Węzła Wodnego: Opatowice, Szczytniki, Mieszcząńska i Miejska (komunikat nawigacyjny nr 71/2021).

**Od dnia 20.12.2021 r.** zostało częściowo zdemontowane oznakowanie pływające szlaku nawigacyjnego (boje wytyczające szlak – 6 szt.) **w obrębie SW Malczyce w km od 298+000 do 299+500**, w celu oceny stanu technicznego i wykonania ewentualnych napraw. Prosimy załogi wszystkich jednostek przechodzących przez ten akwen o zachowanie szczególnej ostrożności. W razie jakichkolwiek wątpliwości należy skontaktować się z ZPH Brzeg Dolny tel. 71 31 95 340/504 134 119 lub ze służą Malczyce, tel. 71-380-21-44/603-364-346. [Ostrzeżenie nawigacyjne z dnia 21.12.2021.](#)

**Od dnia 21.12.2021 r. śluzy Opatowice, Szczytniki, Mieszcząńska i Miejska we Wrocławiu** zostają zamknięte dla żeglugi na okres zimowy. Informacje o terminie otwarcia śluz zostaną podane w oddzielnym komunikacie nawigacyjnym. Tracą moc komunikaty nawigacyjne nr 25, 55, 56 i 58/2021 w zakresie otwarcia i godzin pracy wymienionych powyżej śluz. [Komunikat nawigacyjny nr 71/2021.](#)

W związku z możliwością pojawienia się pokrywy lodowej może powstać szczególnie na akwenach zamkniętych takich jak porty, zimowiska i mariny. Nawet w przypadku wzrostu temperatury w dzień powyżej 0°C pokrywa lodowa na tych obiektach może nie ulegać zanikowi. W związku z powyższym wszyscy użytkownicy ODW muszą mieć świadomość, że w przypadku rozwoju zjawisk lodowych na szlaku żeglownym i konieczności zamknięcia odcinków ODW pokrywa lodowa w niektórych portach czy zimowiskach może uniemożliwić skorzystanie z nich jako bezpiecznych miejsc zimowego schronienia. [Komunikat nawigacyjny nr 67/2021.](#)

Termin zamknięcia dla żeglugi **śluz Ratowice** zostaje przesunięty na dzień **10 listopada 2021 r.** W związku z powyższym **planowany termin otwarcia żeglugi przez śluzę Ratowice jest przesunięty na dzień 11 maja 2022 r.** Szczegółowa data otwarcia śluzy, która może być uwarunkowana również sytuacją meteorologiczno-hydrologiczną na Odrze, będzie podana oddzielnym komunikatem nawigacyjnym. W przypadku odwołania awizowanych transportów w listopadzie 2021 r. w celu dotrzymania harmonogramu budowy, zostanie przywrócony termin zamknięcia śluzy na dzień 1 listopada 2021 r., co zostanie podane w oddzielnym komunikacie nawigacyjnym. [Komunikat nawigacyjny nr 64/2021.](#)

Od dnia 30.08.2021 r. wznowiono prace na Odrze w ramach zadania: Odbudowa zabudowy regulacyjnej rzeki Odry... II Etap". Prace hydrotechniczne będą prowadzone na następujących odcinkach: **odcinek 1:** km 495+200, **odcinek 2:** km 483, **odcinek 3:** km 539-540, **odcinek 4:** km 484-485, **odcinek 5 i 6:** km 491, **odcinek 9:** km 454+200, **odcinek 10:** km 431+430, **odcinek 12:** km 427+400. Wszystkie jednostki podchodzące do wskazanych odcinków ODW proszone są o zachowanie szczególnej ostrożności, zwracanie bacznej uwagi na wystawione oznakowanie nawigacyjne oraz o wcześniejszy kontakt z jednostkami prowadzącymi prace. [Ostrzeżenie nawigacyjne z dnia 08.11.2021.](#)

**Od dnia 10.09.2021 r. odcinek Śródmiejskiego Węzła Wodnego od Mostów Piaskowego i Tumskiego do śluzy Mieszcząńskiej we Wrocławiu** jest oznakowany zgodnie z § 5.02 rozporządzenia Ministra Infrastruktury z dnia 28 kwietnia 2003 r. w sprawie przepisów żeglugowych na śródlądowych drogach wodnych (Dz.U. z 2003 r. nr 212 poz.

2027) i odpowiada wymogom regulującym zasady uprawiania żeglugi w porze nocnej. [Komunikat nawigacyjny nr 59/2021.](#)

**W dniu 08.09.2021** został otwarty dla żeglugi **Boczny Szlak Żeglowny we Wrocławiu od śluzy Szczytniki do śluzy Miejskiej** z głębokością tranzytową 70 cm. Na odcinku od śluzy Szczytniki do mostu Zwierzynieckiego głębokość tranzytowa wynosi 110 cm. [Komunikat nawigacyjny nr 58/2021.](#)

**Od dnia 07.09.2021 r. od godz. 10:00** zostaje otwarty odcinek **ODW od km 181,3 (Ujście Nysy Kłodzkiej) do śluzy Oława**, z głębokością tranzytową 140 cm. Godziny pracy śluz: 06:00-22:00. Traci moc komunikat nawigacyjny 51/2021. [Komunikat nawigacyjny nr 57/2021.](#)

**Od dnia 06.09.2021 r. od godz. 12:00** zostaje otwarty dla żeglugi **Śródmiejski Węzeł Wodny we Wrocławiu, od mostów Piaskowego i Tumskiego do wyjścia z dolnego kanału śluzy Mieszkańskiej**, z głębokością tranzytową 100 cm. [Komunikat nawigacyjny nr 56/2021.](#)

Termin zakończenia remontu mostu kolejowego **w Nietkowicach w km 490+500 rzeki Odry** został wstępnie przesunięty na koniec października 2021 r. Do tego czasu pozostają postawione dwie podpory tymczasowe zawężające szerokość istniejącego przęsła żeglugowego do 32,5 m. Prześwit pod mostem pozostaje bez zmian. Budowa podpór będzie prowadzona w nurcie rzeki przez jednostki hydrotechniczne, które również będą zatrudniane przy remoncie przeprawy. [Komunikat nawigacyjny nr 47/2021.](#)

**Od dnia 27.07.2021 r. w Głogowie** w rejonie **km 393+000 rzeki Odry** na szlaku żeglownym i w jego pobliżu będą prowadzone, m.in. przez sprzęt pływający, prace rozbiórkowe starego rurociągu zrzutowego. W związku z powyższym wszystkie jednostki chcące przejść przez wskazany odcinek ODW są zobowiązane 4 godz. przed podejściem do wskazanego rejonu, powiadomić jednostkę Fabico na kanale 10 UKF, tel. 501 148 452 lub kierownika budowy tel. 510 829 985, w celu umożliwienia odprowadzenia sprzętu ze szlaku żeglownego i uzgodnienia warunków przejścia. Dwa kilometry przed miejscem prac kierownik jednostki musi uzyskać potwierdzenie, że szlak jest przejezdny i bezpieczny. W przypadku braku takiego potwierdzenia należy wstrzymać się od dalszej żeglugi i powiadomić o tym fakcie kierownika budowy tel. 510 829 985 oraz ZPH Bytom Odrzański tel. 606-346-833 lub Centrum Operacyjne 71 32 80 587. Utrudnienia nawigacyjne na tym odcinku mogą potrwać do końca września br. [Komunikat nawigacyjny nr 40/2021.](#)

W związku z pracami remontowymi **na jazie Rędzin**, występują wahania poziomu piętrzenia wody o ok. +/-30 cm od NPP (520 cm) na wodowskaziu wody górnej śluzy Rędzin. [Komunikat nawigacyjny nr 4/2021.](#)

W związku z remontem mostu drogowego **w Ścinawie** zostały wybudowane filary mostu tymczasowego ok. 23 m powyżej istniejącej przeprawy, szerokość przęsła żeglownego pod obiema przeprawami wynosi 35 m. Prosimy załogi wszystkich jednostek przechodzących przez ten akwen o zachowanie szczególnej ostrożności, stosowanie się do przedstawionych procedur i wystawianego oznakowania.

W nawiązaniu do komunikatu 40/2020 informuje, że w związku z pracami remontowymi na moście drogowym **w Ścinawie w km 331+900 rzeki Odry** pod przęsłem żeglownym została zawieszona konstrukcja dla wózków serwisowych, która zmniejsza prześwit pod przęsłem żeglownym o 43 cm, do wartości 3,58 m przy stanie Najwyższej Wody Żeglownej (WWŻ). Obowiązuje całkowity zakaz przejścia pod mostem, gdy wózki będą się znajdowały pod przęsłem żeglownym, do czasu potwierdzenia możliwości przejścia na zasadach przedstawianych w [komunikacie nawigacyjnym nr 42/2020.](#)

Na moście kolejowym w **Cigacicach w km 470+800** i w **Pomorsku w km 477+700 rz. Odry** są prowadzone prace remontowe. Pod przęsłem żeglownym w bezpośredniej bliskości znaków skrajni (na zewnątrz szlaku) są podwieszane konstrukcje technologiczne. Wszystkie jednostki przechodzące pod mostem zobowiązane są do zachowania szczególnej ostrożności i powstrzymania się od przejścia w przypadku braku odpowiedniej widzialności lub nieodpowiednich warunków meteorologicznych np. silne porywy wiatru.

Komunikaty nawigacyjne dostępne są pod adresem: <https://wroclaw.wody.gov.pl/komunikaty-nawigacyjne> i <https://wroclaw.wody.gov.pl/sytuacja-hydrologiczno-nawigacyjna>.

## **10. Inne informacje.**

**Rzeka Wisła:** Pracownicy PGW WP monitorują sytuację w terenie pod kątem występowania zanieczyszczeń na Wiśle poniżej kolektora burzowego przy ul. Farysa w Warszawie - km 522+745.

*Komunikat o sytuacji hydrologicznej został opracowany na podstawie danych z regionalnych zarządów gospodarki wodnej (RZGW) oraz z państwowej służby hydrologiczno-meteorologicznej IMGW-PIB przez:*

*Paweł Chodun*

*Centrum Operacyjne Ochrony Przeciwpowodziowej*

*Krajowy Zarząd Gospodarki Wodnej*

*Państwowe Gospodarstwo Wodne Wody Polskie*