

## INFORMACJA O SYTUACJI HYDROLOGICZNO–METEOROLOGICZNEJ W POLSCE

z dnia 31 sierpnia 2021 r.

### 1. Ostrzeżenia hydrologiczne

W dniu 31 sierpnia 2021 r. (na godz. 12:00) **obowiązują ostrzeżenia hydrologiczne<sup>1</sup> 3 stopnia** dotyczące **wezbrania z przekroczeniem stanów alarmowych**:

– **województwo małopolskie** (zlewnie Małej Wisły, Soły, Skawy, Skawinki, Raby, Dunajca po zb. Czchów, Białej oraz Czarnej Orawy ) – od godz. 12:00 dnia 31.08.2021 do godz. 08:00 dnia 02.09.2021;

Kolejna strefa intensywnych opadów deszczu powodować będzie ponowne wzrosty poziomu wód, w strefie wody wysokiej, z przekroczeniami stanów ostrzegawczych w kolejnych profilach wodowskazowych. W dalszej kolejności spodziewane są przekroczenia stanów alarmowych.

– **województwo śląskie** (zlewnie Małej Wisły, Przemszy, Soły) – od godz. 12:00 dnia 31.08.2021 do godz. 08:00 dnia 02.09.2021;

Występujące i w dalszym ciągu prognozowane intensywne opady deszczu powodować będą wzrosty poziomu wód w strefie wody wysokiej z przekroczeniami stanów ostrzegawczych w kolejnych profilach wodowskazowych. W dalszej kolejności spodziewane są przekroczenia stanów alarmowych.

W dniu 31 sierpnia 2021 r. (na godz. 12:00) **obowiązują ostrzeżenia hydrologiczne<sup>1</sup> 2 stopnia** dotyczące **wezbrania z przekroczeniem stanów ostrzegawczych**:

– **województwo małopolskie** (Wisła od ujścia Dunajca do ujścia Wisłoki) – od godz. 20:00 dnia 30.08.2021 do godz. 20:00 dnia 01.09.2021;

W związku z przemieszczaniem się fali wezbraniowej na Wiśle obserwowany będzie dalszy wzrost poziomu wody, w strefie stanów wysokich, z przekroczeniem stanów ostrzegawczych w profilach Karsy oraz Szczucin.

– **województwo podkarpackie** (zlewnie Wisłoki, Wisłoka, Sanu powyżej ujścia rzeki Wiar oraz jego lewostronnych dopływów, Łęgu) – od godz. 11:00 dnia 31.08.2021 do godz. 08:00 dnia 02.09.2021;

Kolejna strefa intensywnych opadów deszczu powodować będzie ponowne wzrosty poziomu wód, w strefie wody średniej i wysokiej, z możliwością przekroczenia stanów ostrzegawczych. Na Grabince (profil Głowaczowa) spodziewany jest wzrost powyżej stanu alarmowego. Punktowo istnieje możliwość przekroczenia stanów alarmowych w innych profilach wodowskazowych.

– **województwo świętokrzyskie** (Wisła od ujścia Dunajca do ujścia Wisłoki) – od godz. 20:00 dnia 30.08.2021 do godz. 20:00 dnia 01.09.2021;

W związku z przemieszczaniem się fali wezbraniowej na Wiśle obserwowany będzie dalszy wzrost poziomu wody, w strefie stanów wysokich, z przekroczeniem stanów ostrzegawczych w profilach Karsy oraz Szczucin.

– **województwo zachodniopomorskie** (Ujściowy odcinek Odry wraz ze zlewnią Zalewu Szczecińskiego) – od godz. 12:00 dnia 30.08.2021 do godz. 15:00 dnia 31.08.2021;

W związku z prognozowanym silnym wiatrem z sektora północnego poziomy wody na Zalewie Szczecińskim nadal będą wahać się powyżej stanu ostrzegawczego, lokalnie z możliwością osiągnięcia stanu alarmowego. W ujściowym odcinku Odry przewidywane są wahania poziomów wody w strefie stanów wysokich, lokalnie z możliwością przekroczenia stanów ostrzegawczych.

– **województwo świętokrzyskie** (zlewnie Nidzicy, Nidy, Czarnej Staszowskiej, Koprzywianki, Kamiennej) – od godz. 12:00 dnia 31.08.2021 do godz. 15:00 dnia 01.09.2021;

Kolejna strefa intensywnych opadów deszczu powodować będzie dalsze wzrosty poziomu wód, w strefie wody wysokiej, z przekroczeniami stanów ostrzegawczych w kolejnych profilach wodowskazowych. Punktowo spodziewane są także przekroczenia stanów alarmowych.

– **województwo wielkopolskie** (rzeki zlewni Baryczy, Widawy i Stobrawy) – od godz. 10:00 dnia 31.08.2021 do godz. 10:00 dnia 01.09.2021;

Występujące, a szczególnie prognozowane opady deszczu będą powodowały dalszy wzrost stanów wody w strefie stanów wysokich w rzekach zlewni Baryczy w woj. wielkopolskim. Na Baryczy w Odolanowie przewiduje się wzrost stanu wody powyżej stanu alarmowego, na Kurochu wzrost w strefie powyżej stanu ostrzegawczego z możliwością przekroczenia stanu alarmowego szczególnie w drugiej połowie okresu obowiązywania ostrzeżenia, natomiast na Polskiej Wodzie wzrost z przekroczeniem stanu ostrzegawczego. W rzekach zlewni Widawy oraz Stobrawy prognozuje się wzrosty stanów wody do strefy wody wysokiej.

– **województwo małopolskie** (zlewnie dopływów Wisły oraz zlewnia Czarnej Orawy) – od godz. 13:10 dnia 30.08.2021 do godz. 12:00 dnia 31.08.2021;

W obszarach występowania prognozowanych intensywnych opadów deszczu, prognozowane są wzrosty poziomu wody do strefy stanów wysokich. Na mniejszych rzekach wzrosty mogą mieć gwałtowny charakter. W miejscach wystąpienia szczególnie intensywnych opadów, istnieje możliwość przekroczenia stanów ostrzegawczych, a punktowo i krótkotrwale także alarmowych.

– **województwo dolnośląskie** (zlewnie dopływów środkowej Odry) – od godz. 14:18 dnia 30.08.2021 do godz. 21:00 dnia 31.08.2021;

W wyniku prognozowanych intensywnych opadów deszczu, miejscami z burzami, będą występowały wzrosty stanów wody do strefy wody wysokiej. Lokalnie, szczególnie na ciekach górskich i podgórskich mogą zostać przekroczone stany ostrzegawcze a punktowo, w warunkach kumulacji znacznych sum opadów, niewykluczone przekroczenie stanów alarmowych.

– **województwo pomorskie, warmińsko-mazurskie** (Żuławy i Zalew Wiślany) – od godz. 09:53 dnia 31.08.2021 do godz. 09:00 dnia 01.09.2021;

W związku z prognozowanym silnym wiatrem z sektora północnego na Żuławach i Zalewie Wiślanym nastąpi wzrost poziomów wody do stanów ostrzegawczych, lokalnie powyżej.

– **województwo śląskie** (zlewnie dopływów górnej Odry) – od godz. 11:37 dnia 30.08.2021 do godz. 12:00 dnia 31.08.2021;

W wyniku występujących oraz prognozowanych intensywnych opadów deszczu, lokalnie z burzami, w zlewniach dopływów górnej Odry prognozowane są wzrosty stanów wody do strefy wody wysokiej, lokalnie powyżej stanów ostrzegawczych. W warunkach kumulacji znacznych sum opadów niewykluczone również punktowe przekroczenie stanów alarmowych.

– **województwo świętokrzyskie** (zlewnie: Nidy do Brzegów, Czarnej do zb. Chańcza, Kamiennej do zb. Brody Łżeckie oraz Świśliny) – od godz. 22:41 dnia 30.08.2021 do godz. 12:00 dnia 31.08.2021;

W związku ze spływem wód opadowych oraz występującymi intensywnymi opadami deszczu spodziewane są dalsze wzrosty poziomu wody, w strefie stanów wysokich, z możliwością przekroczenia kolejnych stanów ostrzegawczych, a punktowo również alarmowych.

– **województwo śląskie** (zlewnie: Małej Wisły, Przemszy oraz Soły) – od godz. 12:36 dnia 29.08.2021 do godz. 12:00 dnia 31.08.2021;

W obszarach występowania prognozowanych intensywnych opadów deszczu, prognozowane są wzrosty poziomu wody do strefy stanów wysokich. Na mniejszych rzekach wzrosty mogą mieć gwałtowny charakter. W miejscach wystąpienia szczególnie intensywnych opadów, istnieje możliwość przekroczenia stanów ostrzegawczych, a punktowo i krótkotrwale także alarmowych.

– **województwo śląskie** (Zlewnia Górnej Pilicy) – od godz. 12:00 dnia 31.08.2021 do godz. 12:00 dnia 01.09.2021;

W związku z dalszym spływem wód opadowych i z prognozowanymi intensywnymi opadami deszczu w zlewni górnej Pilicy przewiduje się wzrost stanu wody, w Wąsoszu z przekroczeniem stanu ostrzegawczego.

– **województwo opolskie** (Zlewnia górnej Prosnicy) – od godz. 10:05 dnia 31.08.2021 do godz. 08:00 dnia 01.09.2021;

W związku z nadal prognozowanymi opadami deszczu o natężeniu umiarkowanym i silnym, z możliwością wystąpienia burz, na stacji wodowskazowej Gorzów Śląski spodziewane są wzrosty w strefie stanów wysokich z możliwością przekroczenia stanu ostrzegawczego.

– **województwo mazowieckie** (Zlewnie Pilicy i Jeziorki) – od godz. 12:00 dnia 31.08.2021 do godz. 09:00 dnia 01.09.2021;

W związku z dalszym spływem wód opadowych i z prognozowanymi intensywnymi opadami deszczu w zlewniach Pilicy i Jeziorki przewiduje się wzrosty stanu wody. W Białoobrzegach na Pilicy, w Odrzywole na Drzewiczce oraz w Piasecznie na Jeziorku prognozuje się przekroczenie stanu ostrzegawczego.

– **województwo podkarpackie** (rzeka Wisła) – od godz. 10:00 dnia 31.08.2021 do godz. 10:00 dnia 02.09.2021;

Na skutek przemieszczania się kulminacji fali wezbraniowej na Wiśle obserwowany jest szybki wzrost poziomu wody. Spodziewane są przekroczenia stanów ostrzegawczych na odcinku od ujścia Wisłoki po ujście Sanu.

– **województwo łódzkie** (zlewnia górnej Warty) – od godz. 10:45 dnia 31.08.2021 do godz. 08:00 dnia 01.09.2021;

W związku z rozwojem sytuacji hydrologicznej i nadal prognozowanymi opadami deszczu o natężeniu umiarkowanym i silnym, na stacji wodowskazowej Szczerców (Widawka) spodziewane są wzrosty stanów wody w strefie stanów wysokich z możliwością przekroczenia stanu ostrzegawczego. Przekroczenie stanu ostrzegawczego będzie się utrzymywało na stacji wodowskazowej Łask (Grabia).

– **województwo świętokrzyskie** (rzeka Wisła) – od godz. 10:00 dnia 31.08.2021 do godz. 10:00 dnia 02.09.2021;

Na skutek przemieszczania się kulminacji fali wezbraniowej na Wiśle obserwowany jest szybki wzrost poziomu wody. Spodziewane są przekroczenia stanów ostrzegawczych na odcinku od ujścia Wisłoki po ujście Sanu.

– **województwo małopolskie** (Wisła od ujścia Raby do ujścia Dunajca) – od godz. 23:00 dnia 30.08.2021 do godz. 23:00 dnia 01.09.2021;

W związku z przemieszczaniem się fali wezbraniowej na Wiśle obserwowany będzie dalszy wzrost poziomu wody, w strefie stanów wysokich, z przekroczeniem stanu ostrzegawczego w profilu Popędzyna.

– **województwo podkarpackie** (zlewnia Brenia) – od godz. 21:33 dnia 30.08.2021 do godz. 04:00 dnia 01.09.2021;

W związku ze spływem wód opadowych obserwowany będzie dalszy wzrost poziomu wody, w strefie stanów wysokich, z przekroczeniem stanu ostrzegawczego w profilu Wampierzów.

W dniu 31 sierpnia 2021 r. (na godz. 12:00) **obowiązują ostrzeżenia hydrologiczne<sup>1</sup> 1 stopnia** dotyczące **gwałtownych wzrostów stanów wody**:

– **województwo wielkopolskie** (zlewnie dopływów Warty i Noteci) – od godz. 21:40 dnia 30.08.2021 do godz. 15:00 dnia 31.08.2021;

W obszarach występowania prognozowanych opadów o natężeniu umiarkowanym, z możliwością wystąpienia burz, na mniejszych rzekach i w zlewniach zurbanizowanych, mogą wystąpić gwałtowne wzrosty stanów wody i podtopienia. Lokalnie możliwe wzrosty do strefy stanów wysokich z możliwością przekroczenia stanów ostrzegawczych.

– **województwo opolskie** (zlewnie dopływów środkowej Odry) – od godz. 08:16 dnia 30.08.2021 do godz. 12:00 dnia 31.08.2021;

W wyniku prognozowanych intensywnych opadów deszczu, miejscami z burzami, będą występowały wzrosty stanów wody do strefy wody wysokiej. Lokalnie, szczególnie na ciekach górskich i podgórskich mogą zostać przekroczone stany ostrzegawcze.

– **województwo śląskie** (Zlewnia górnej Warty i jej dopływów) – od godz. 11:00 dnia 31.08.2021 do godz. 08:00 dnia 01.09.2021;

W obszarach występowania prognozowanych opadów o natężeniu umiarkowanym i silnym, na mniejszych rzekach i w zlewniach zurbanizowanych, mogą wystąpić gwałtowne wzrosty stanów wody i podtopienia. Lokalnie możliwe wzrosty do strefy stanów wysokich z możliwością przekroczenia stanów ostrzegawczych.

– **województwo świętokrzyskie** (zlewnie dopływów Wisły) – od godz. 03:00 dnia 30.08.2021 do godz. 12:00 dnia 31.08.2021;

W obszarach występowania prognozowanych intensywnych opadów deszczu, notowane będą wzrosty poziomu wody do strefy stanów wysokich. Na mniejszych rzekach wzrosty mogą mieć gwałtowny charakter. W miejscach wystąpienia szczególnie intensywnych opadów, punktowo istnieje możliwość przekroczenia stanów ostrzegawczych.

– **województwo kujawsko-pomorskie** (Zlewnie dopływów Noteci) – od godz. 21:50 dnia 30.08.2021 do godz. 15:00 dnia 31.08.2021;

W obszarach występowania prognozowanych opadów o natężeniu umiarkowanym, okresami silnym, na mniejszych rzekach i w zlewniach zurbanizowanych, mogą wystąpić gwałtowne wzrosty stanów wody i podtopienia.

– **województwo pomorskie, warmińsko-mazurskie, kujawsko-pomorskie** (Dolna Wisła) – od godz. 17:00 dnia 30.08.2021 do godz. 14:00 dnia 31.08.2021;

W związku z prognozowanymi intensywnymi opadami deszczu, na mniejszych rzekach oraz w zlewniach zurbanizowanych, mogą wystąpić gwałtowne wzrosty poziomu wody i podtopienia. W zlewniach kontrolowanych, w przypadku wystąpienia szczególnie intensywnych opadów, istnieje możliwość osiągnięcia stanów wysokich.

– **województwo warmińsko-mazurskie** (Zlewnie rzek wpadających do Zalewu Wiślanego) – od godz. 14:00 dnia 30.08.2021 do godz. 14:00 dnia 31.08.2021;

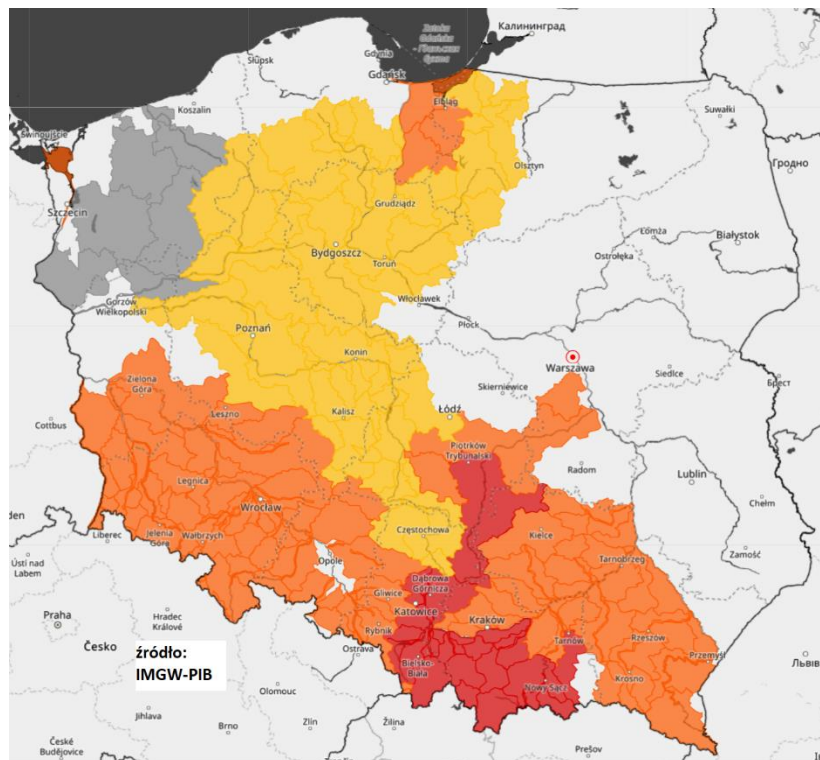
W związku z prognozowanymi intensywnymi opadami deszczu, w tym również o charakterze burzowym na mniejszych rzekach oraz w zlewniach zurbanizowanych, mogą wystąpić gwałtowne wzrosty poziomu wody i podtopienia. W zlewniach kontrolowanych, w przypadku wystąpienia szczególnie intensywnych opadów, istnieje możliwość osiągnięcia stanów wysokich, punktowo stanów ostrzegawczych.

– **województwo łódzkie** (Zlewnie dopływów Warty) – od godz. 10:55 dnia 31.08.2021 do godz. 08:00 dnia 01.09.2021;

W związku z nadal prognozowanymi opadami deszczu o natężeniu umiarkowanym i silnym, z możliwością wystąpienia burz, na mniejszych rzekach i w zlewniach zurbanizowanych mogą wystąpić gwałtowne wzrosty stanów wody i podtopienia. Lokalnie możliwe wzrosty do strefy stanów wysokich z możliwością przekroczenia stanów ostrzegawczych.

– **województwo warmińsko-mazurskie, kujawsko-pomorskie** (Zlewnia Drwęcy) – od godz. 14:00 dnia 30.08.2021 do godz. 14:00 dnia 31.08.2021;

W związku z nadal prognozowanymi opadami deszczu o natężeniu umiarkowanym i silnym, z możliwością wystąpienia burz, na mniejszych rzekach i w zlewniach zurbanizowanych mogą wystąpić gwałtowne wzrosty stanów wody i podtopienia. Lokalnie możliwe wzrosty do strefy stanów wysokich z możliwością przekroczenia stanów ostrzegawczych.



<sup>1</sup> Źródłem prezentowanych danych są informacje zbierane i przetwarzane przez państwową służbę hydrologiczno–meteorologiczną, którymi rozporządza „IMGW– PIB”.

## 2. Ostrzeżenia meteorologiczne

W dniu 31 sierpnia 2021 r. (na godz. 12:00) **obowiązują ostrzeżenia meteorologiczne<sup>1</sup> 3 stopnia** dotyczące intensywnych opadów deszczu.

– **województwo małopolskie** (pow. myślenicki, nowotarski, oświęcimski, suski, tatrzański, wadowicki), województwo śląskie (pow. Bielski, cieszyński, żywiecki, Bielsko-Biała) – od godz. 08:00 dnia 31.08.2021 do godz. 20:00 dnia 01.09.2021;

Prognozowane są opady deszczu o natężeniu umiarkowanym i silnym. Prognozowana za cały okres ostrzeżenia całkowita suma opadów miejscami od 90 mm do 110 mm.

W dniu 31 sierpnia 2021 r. (na godz. 12:00) **obowiązują ostrzeżenia meteorologiczne<sup>1</sup> 2 stopnia** dotyczące intensywnych opadów deszczu.

– **województwo małopolskie** (pow. bocheński, brzeski, chrzanowski, krakowski, miechowski, olkuski, proszowicki, wielicki, Kraków), **województwo śląskie** (pow. będziński, częstochowski, gliwicki, kłobucki, lubliniecki, mikołowski, myszkowski, pszczyński, raciborski, rybnicki, tarnogórski, bieruńsko-lędziński, wodzisławski, zawierciański, Bytom, Chorzów, Częstochowa, Dąbrowa Górnicza, Gliwice, Jastrzębie-Zdrój, Jaworzno, Katowice, Mysłowice, Piekary Śląskie, Ruda Śląska, Rybnik, Siemianowice Śląskie, Sosnowiec, Świętochłowice, Tychy, Zabrze, Żory) – od godz. 11:00 dnia 29.08.2021 do godz. 08:00 dnia 01.09.2021;

Prognozowane są opady deszczu o natężeniu okresami umiarkowanym lub silnym. Prognozowana całkowita wysokość opadów miejscami od 40 mm do 60 mm.

– **województwo małopolskie** (pow. gorlicki, limanowski, nowosądecki, Nowy Sącz) – od godz. 11:00 dnia 31.08.2021 do godz. 20:00 dnia 01.09.2021;

Prognozowane są opady deszczu o natężeniu okresami umiarkowanym. Prognozowana całkowita wysokość opadów miejscami od 50 mm do 70 mm.

– **województwo warmińsko-mazurskie** (pow. działdowski, iławski, mrągowski, nidzicki, nowomiejski, olsztyński, ostródzki, piski, szczycieński, Olsztyn) – od godz. 14:00 dnia 30.08.2021 do godz. 14:00 dnia 31.08.2021;

Prognozowane są opady deszczu o natężeniu umiarkowanym, okresami silnym. Wysokość opadu miejscami od 25 mm do 40 mm, lokalnie do 50 mm. Najwięcej opadów pojawi się wieczorem i nocą. Możliwe burze.

– **województwo podlaskie** (pow. augustowski, sejneński, suwalski, Suwałki, bartoszycki, braniewski, elbląski, etcki, giżycki, kętrzyński, lidzbarski, olecki, gołdapski, węgorzewski, Elbląg) – od godz. 17:00 dnia 30.08.2021 do godz. 14:00 dnia 31.08.2021;

Prognozowane są opady deszczu o natężeniu umiarkowanym, okresami silnym. Wysokość opadu miejscami od 20 mm do 35 mm. Najwięcej opadów pojawi się w nocy. Możliwe burze.

– **województwo dolnośląskie** (pow. bolesławiecki, dzierzoniowski, głogowski, górowski, jaworski, jeleniogórski, kamiennogórski, kłodzki, legnicki, lubański, lubiński, lwówecki, milicki, oleśnicki, oławski, polkowicki, strzeliński, średzki, świdnicki (dolnośląskie), trzebnicki, wałbrzyski, wołowski, wrocławski, ząbkowicki, zgorzelecki, złotoryjski, Jelenia Góra, Legnica, Wrocław, Wałbrzych) – od godz. 15:00 dnia 30.08.2021 do godz. 18:00 dnia 31.08.2021;

Prognozowane są intensywne opady deszczu o umiarkowanym, lokalnie silnym natężeniu. Wysokość opadu od 20 mm do 35 mm, miejscami do 45 mm. Lokalnie możliwe są również burze.

– **województwo wielkopolskie** (pow. gostyński, rawicki, śremski) – od godz. 13:02 dnia 30.08.2021 do godz. 15:00 dnia 31.08.2021;

Prognozowane są opady deszczu, przejściowo o natężeniu umiarkowanym. Możliwe burze. Prognozowana wysokość opadu od 30 mm do 45 mm, lokalnie do 50 mm.

– **województwo opolskie** (pow. Brzeski, głubczycki, kędzierzyńsko-kozielski, kluczborski, krapkowicki, namysłowski, nyski, oleski, opolski, prudnicki, strzelecki, Opole) – od godz. 21:08 dnia 30.08.2021 do godz. 21:00 dnia 31.08.2021;

Nadal prognozowane są opady deszczu o natężeniu umiarkowanym i silnym. Suma opadów prognozowana dla kolejnych 24h wynosi od 25 mm do 35 mm, miejscami do 45 mm. Całkowita suma opadów za ostatnie 12h maksymalnie wyniosła 27 mm. W dzień lokalnie burze.

– **województwo podlaskie** (pow. grajewski, kolneński, łomżyński, moniecki, sokólski, Łomża) – od godz. 06:42 dnia 31.08.2021 do godz. 14:00 dnia 31.08.2021;

Nadal prognozowane są opady deszczu o natężeniu umiarkowanym, okresami silnym. Wysokość opadu lokalnie do około 30-40 mm. Możliwe burze.

– **województwo podkarpackie** (pow. dąbrowski, tarnowski, Tarnów, dębicki, kolbuszowski, mielecki, ropczycko-sędziszowski, rzeszowski, strzyżowski, tarnobrzegi, Rzeszów, Tarnobrzeg), **województwo świętokrzyskie** (pow. buski, jędrzejowski, kazimierski, kielecki, konecki, opatowski, ostrowiecki, pińczowski, sandomierski, skarżyski, starachowicki, staszowski, włoszczowski, Kielce) – od godz. 11:00 dnia 31.08.2021 do godz. 08:00 dnia 01.09.2021;

Prognozowane są opady deszczu okresami o natężeniu umiarkowanym. Prognozowana całkowita wysokość opadów miejscami od 20 mm do 40 mm.

– **województwo podkarpackie** (pow. bieszczadzki, brzozowski, jasielski, krośnieński, sanocki, leski, Krosno) – od godz. 14:00 dnia 31.08.2021 do godz. 20:00 dnia 01.09.2021;

Prognozowane są opady deszczu o natężeniu okresami umiarkowanym. Prognozowana całkowita wysokość opadów miejscami od 30 mm do 50 mm.

– **województwo mazowieckie** (pow. białobrzegi, ciechanowski, gostyniński, grodziski, grójecki, makowski, mławski, nowodworski (mazowieckie), ostrołęcki, plocki, płoński, przasnyski, przysuski, sierpecki, sochaczewski, warszawski zachodni, żuromiński, żyrardowski, Ostrołęka, Płock) – od godz. 08:00 dnia 31.08.2021 do godz. 18:00 dnia 31.08.2021;

Prognozowane są opady deszczu o natężeniu umiarkowanym, okresami silnym. Prognozowana wysokość opadu od 20 mm do 30 mm. Miejscami możliwe są również burze.



– **województwo łódzkie** (pow. bełchatowski, kutnowski, łaski, łęczycki, łowicki, łódzki wschodni, opoczyński, pabianicki, pajęczański, piotrkowski, poddębicki, radomszczański, rawski, sieradzki, skierniewicki, tomaszowski, wieluński, wieruszowski, zduńskowolski, zgierski, brzeziński, Łódź, Piotrków Trybunalski, Skierniewice) – od godz. 09:00 dnia 31.08.2021 do godz. 07:00 dnia 01.09.2021;

Prognozowane są opady deszczu, okresami o natężeniu umiarkowanym lub silnym. Miejscami możliwe burze. Prognozowana wysokość opadu od 20 mm do 40 mm.

– **województwo kujawsko-pomorskie** (pow. aleksandrowski, brodnicki, bydgoski, chełmiński, golubsko-dobrzyński, grudziądzki, inowrocławski, lipnowski, mogileński, nakielski, radziejowski, rypiński, sępoleński, świecki, toruński, tucholski, wąbrzeski, włocławski, żniński, Bydgoszcz, Grudziądz, Toruń, Włocławek), **województwo pomorskie** (pow. kwidzyński, malborski, nowodworski, starogardzki, tczewski, sztumski) – od godz. 09:35 dnia 31.08.2021 do godz. 21:00 dnia 31.08.2021;

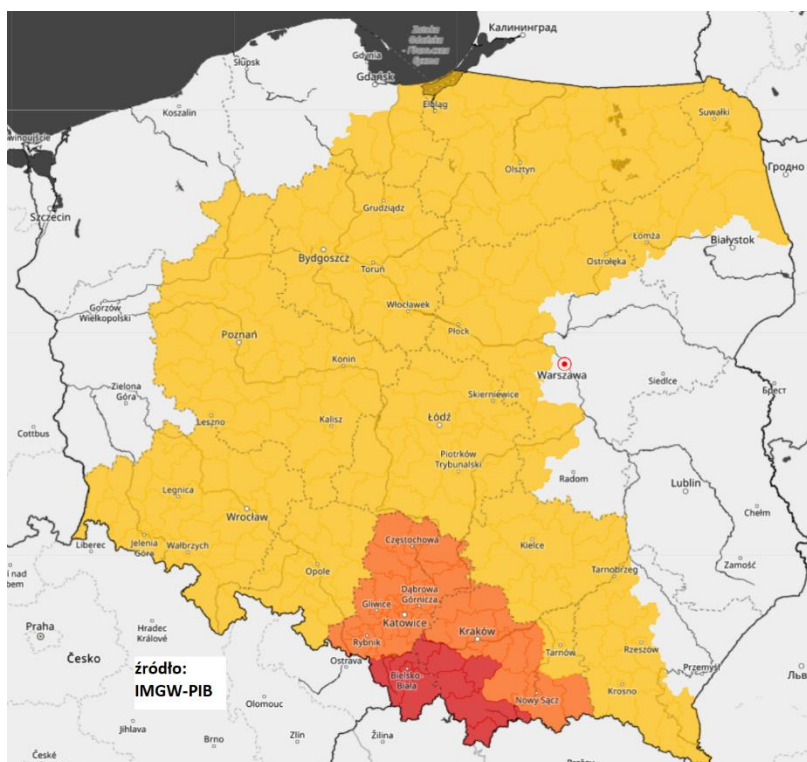
W okresie od godziny 17.00 dnia 30.08.2021 do godziny 09.00 dnia 31.08.2021 zanotowano miejscami sumę opadów do około 15 mm. W ciągu najbliższych godzin nadal spodziewane są opady deszczu, okresami o natężeniu umiarkowanym lub silnym. Prognozowana suma opadów od 15 mm do 25 mm, lokalnie do 30 mm. W okresie ostrzeżenia całkowita wysokość opadu od 15 mm do 30 mm, lokalnie 45 mm.

– **województwo wielkopolskie** (pow. gnieźnieński, jarociński, kaliski, kępiński, kolski, koniński, krotoszyński, ostrowski (wielkopolskie), ostrzeszowski, pleszewski, słupecki, średzki (wielkopolskie), turecki, wrzesiński, Kalisz, Konin) – od godz. 10:34 dnia 31.08.2021 do godz. 21:00 dnia 31.08.2021;

Prognozowane są opady deszczu, przejściowo o natężeniu umiarkowanym. Możliwe burze. Prognozowana wysokość opadu od 30 mm do 45 mm, lokalnie do 50 mm.

– **województwo wielkopolskie** (pow. chodzieski, czarnkowsko-trzcianecki, grodziski, kościański, leszczyński, międzychodzki, nowotomyski, obornicki, pilski, poznański, szamotulski, wągrowiecki, wolsztyński, złotowski, Leszno, Poznań) – od godz. 22:00 dnia 30.08.2021 do godz. 15:00 dnia 31.08.2021;

Prognozowane są opady deszczu, przejściowo o natężeniu umiarkowanym. Prognozowana wysokość opadu od 30 mm do 40 mm, lokalnie 50 mm.



<sup>1</sup> Źródłem prezentowanych danych są informacje zbierane i przetwarzane przez państwową służbę hydrologiczno-meteorologiczną, którymi rozporządza „IMGW-PIB”.

### 3. Ostrzeżenia dotyczące suszy

W dniu 31 sierpnia 2021 r. (na godz. 12:00) obowiązują **ostrzeżenia dotyczące suszy hydrologicznej**<sup>1</sup>.

W kolejnych dniach spodziewane jest dalsze utrzymywanie się przepływów wody poniżej SNQ w następujących obszarach:

- rzeki Przymorza (woj. zachodniopomorskie) – od 30.07.2021 r. do odwołania;
- zlewnia Iny i Płoni (woj. zachodniopomorskie) – od 20.06.2021 r. do odwołania;
- zlewnie dopływów Warty środkowej od Jeziorska do Noteci (wielkopolskie) – od 28.06.2021 r. do odwołania;
- środkowa Warta, środkowa i dolna Proсна (wielkopolskie) – od 05.07.2021 r. do odwołania;
- środkowa Noteć (wielkopolskie) – od 13.07.2021 r. do odwołania;
- przyrzecze Noteci środkowej i dolnej (lubuskie, wielkopolskie) - od 20.07.2021 r. do odwołania;
- środkowa i dolna Warta, dolna Noteć oraz zlewnia Drawy (lubuskie) – od 05.07.2021 r. do odwołania;
- zlewnia Wełny (kujawsko-pomorskie, wielkopolskie) – od 27.07.2021 r. do odwołania;
- zlewnia Gwdy (zachodniopomorskie, wielkopolskie) – od 06-08- 2021 r. do odwołania;
- dopływy Odry dolnej (zachodniopomorskie) – od 09-08- 2021 r. do odwołania.

**Uwaga!** Ostrzeżenia wydawane są w sytuacji, gdy aktualne lub prognozowane wartości przepływu na stacjach wodowskazowych uznanych za reprezentatywne układają się poniżej SNQ przez minimum 10 dni w co najmniej 3 sąsiednich obszarach hydrologicznych (obejmujących grupę zlewni monitorowanych przez PSHM).

<sup>1</sup> Źródłem prezentowanych danych są informacje zbierane i przetwarzane przez państwową służbę hydrologiczno-meteorologiczną, którymi rozporządza „IMGW- PIB”.

### 4. Przekroczenia stanów alarmowych i ostrzegawczych. .

W dniu 31 sierpnia 2021 r. (na godz. 11:00) zanotowano przekroczenie stanu alarmowego:

- na 5 stacjach wodowskazowych na obszarze dorzecza Wisły;

W dniu 31 sierpnia 2021 r. (na godz. 11:00) zanotowano przekroczenie stanu ostrzegawczego:

- na 29 stacjach wodowskazowych na obszarze dorzecza Wisły;
- na 7 stacjach wodowskazowych na obszarze dorzecza Odry.

Nazwa stacji	Rzeka	Województwo	Stan wody [cm]	Zmiana stanu 24h	Stan ostrz. [cm]	Stan alarm. [cm]
ŚWIERZAWA	Kaczawa	dolnośląskie	152	12	150	220
BARCINEK	Kamienica	dolnośląskie	89	2	80	110
ŚWIEBODZICE	Petchnica	dolnośląskie	144	34	140	160
TCHÓRZEW	Tyśmienica	lubelskie	350	6	350	400
ŁASK	Grabia	łódzkie	166	8	160	180
BIELAWY	Mroga	łódzkie	333	40	310	360
KOSZYCE WIELKIE	Biała	małopolskie	393	153	330	440
SROMOWCE WYŻNE	Dunajec	małopolskie	315	93	280	360
CZCHÓW	Dunajec	małopolskie	313	112	310	410
ŻABNO	Dunajec	małopolskie	620	377	530	750
JABŁONKA-PIEKIELNIK	Piekielnik	małopolskie	204	55	200	250
PROSZÓWKI	Raba	małopolskie	639	431	500	700
BALICE	Rudawa	małopolskie	359	62	340	380
GORLICE	Sękówka	małopolskie	-	-28	390	450
RADZISZÓW	Skawinka	małopolskie	327	34	310	400



<b>BISKUPICE</b>	<b>Szreniawa</b>	<b>małopolskie</b>	<b>454</b>	<b>49</b>	<b>410</b>	<b>450</b>
KARSY	Wisła	małopolskie	625	371	550	750
SZCZUCIN	Wisła	małopolskie	488	273	460	660
KAZANÓW	Iłżanka	mazowieckie	219	27	195	270
ZALIWIE-PIEGAWKI	Liwiec	mazowieckie	250	1	220	270
SZREŃSK	Mławka	mazowieckie	138	5	130	180
KRUBICE	Utrata	mazowieckie	267	-2	220	280
WAMPIERZÓW	Breń	podkarpackie	421	240	340	450
<b>GŁOWACZOWA</b>	<b>Grabinka</b>	<b>podkarpackie</b>	<b>313</b>	<b>95</b>	<b>220</b>	<b>300</b>
SOCHONIE	Czarna	podlaskie	107	5	100	120
KOZŁOWA GÓRA	Brynica	śląskie	118	43	90	120
<b>BRYNICA</b>	<b>Brynica</b>	<b>śląskie</b>	<b>215</b>	<b>66</b>	<b>180</b>	<b>200</b>
GLIWICE	Kłodnica	śląskie	168	77	160	220
PIWOŃ	Przemsza	śląskie	280	95	270	330
MIZERÓW-BORKI	Pszczynka	śląskie	229	50	220	250
<b>SŁOWIK</b>	<b>Bobrza</b>	<b>świętokrzyskie</b>	<b>324</b>	<b>122</b>	<b>260</b>	<b>300</b>
RAKÓW	Czarna	świętokrzyskie	246	120	220	260
JANUSZEWICE	Czarna (Włoszczowska)	świętokrzyskie	334	18	320	400
<b>BZIN</b>	<b>Kamienna</b>	<b>świętokrzyskie</b>	<b>245</b>	<b>91</b>	<b>180</b>	<b>230</b>
WĄCHOCK	Kamienna	świętokrzyskie	169	121	140	190
MOCHA	Łagowianka	świętokrzyskie	404	104	370	420
MNISZEK	Nida	świętokrzyskie	281	58	270	310
WŁOCHY	Pokrzywianka	świętokrzyskie	365	190	300	450
ODOLANÓW	Barycz	wielkopolskie	118	2	90	120
ODOLANÓW	Kuroch	wielkopolskie	169	4	160	190
TRZEBIEŻ	Zalew Szczeciński	zachodniopomorskie	551	0	540	560

Zanotowano opady o dużej wydajności.

OPADY O DUŻEJ WYDAJNOŚCI NA STACJACH METEOROLOGICZNYCH IMGW-PIB						
Województwo	Wartość maksymalnej sumy dobowej opadu*	Stacja, na której wystąpiła maksymalna suma dobowa opadu*	Liczba stacji z sumą opadu powyżej 20 mm	Liczba wszystkich stacji, na których wystąpił opad	Udział procentowy stacji z sumą opadu powyżej 20 mm	Udział procentowy stacji, na których wystąpił opad
	[mm]	-	-	-	[%]	[%]
dolnośląskie	29	ŁĄDEK-ZDRÓJ	11	86	12	98
kujawsko-pomorskie	-	-	0	10	0	100
lubelskie	36	PUŁAWY	2	18	10	94
lubuskie	24	SŁUBICE	2	10	20	100
łódzkie	54	TEOFILÓW	21	23	91	100
małopolskie	37	ROZDZIELE	32	100	31	97
mazowieckie	53	BIAŁOBRZEGI	7	17	41	100
opolskie	37	GŁUCHOŁAZY	4	20	18	90
podkarpackie	20	CHORZELÓW	1	60	1	93
podlaskie	38	SUWAŁKI	2	31	6	93
pomorskie	49	GDAŃSK- RĘBIECHOWO	3	26	11	100

śląskie	40	ŻARKI	19	67	28	100
świętokrzyskie	74	BODZENTYN	25	26	96	100
warmińsko-mazurskie	30	MIKOŁAJKI	3	25	12	100
wielkopolskie	37	KOŁO-RADOSZEWICE	2	28	6	93
zachodniopomorskie	-	-	0	23	0	95

## 5. Pogotowia i alarmy przeciwpowodziowe.

Nazwa organu ogłaszającego i odwołującego	Obszar obowiązywania	Pogotowie/alarm przeciwpowodziowy	Data i godzina wprowadzenia	Data i godzina odwołania
Wójt Gminy Czosnów	na terenach około 300 metrów na północ i południe od rzeki Łasicy, na odcinku od Janówka do granicy z gminą Leoncin w Kiścinnym	POGOTOWIE	16.07.2021 r. godz. 16.00	-
Wójt Gminy Mokobody	Gmina Mokobody	POGOTOWIE	28.08.2021r., od godz. 16:00	-
Wojewoda Małopolski	Gminy: Łososina Dolna, Ciężkowice, Gręboszów	ALARM		

## 6. Informacja o zagrożeniach.

W związku z prognozowanymi intensywnymi opadami deszczu na rzekach mogą następować wzrosty stanów wody, na małych rzekach również lokalne podtopienia.

## 7. Wskazanie działań niezbędnych do podjęcia w ciągu najbliższej doby.

Monitorowanie sytuacji hydrologiczno-meteorologicznej i pracy zbiorników.

## 8. Aktualna sytuacja hydrologiczna.

### Dorzecze Wisły<sup>1</sup>

Stan wody w dorzeczu Wisły układa się w strefie wody średniej i wysokiej, lokalnie niskiej. Stan wysoki zanotowano na Przemszy, Brynicy, Skawie, Rabie, Dunajcu, Popradzie, Białej Tarnowskiej, Kamiennej, Bystrzycy, Tyśmienicy, Radomce, Supraśli, Krznie i Bzurze oraz lokalnie na Wiśle, Sole, Wistoce, Wistoku, Wieprzu i Liwcu. Stan niski obserwowano lokalnie na Narwi, Pisie, Bugu i Liwcu.

### Dorzecze Odry<sup>1</sup>

Stan wody w dorzeczu Odry układa się w strefie wody średniej i niskiej, lokalnie wysokiej. Stan wysoki zanotowano na Kłodnicy, Baryczy i Gwdzie oraz lokalnie na Odrze, Małej Panwi, Bystrzycy, Strzegomce, Bobrze, Kwisie, Warcie i Noteci. Stan niski obserwowano na Widawce, Drawie i Inie oraz lokalnie na Odrze, Nysie Kłodzkiej, Ślęzie, Warcie i Noteci.

### Dorzecze Przymorza i dorzecze Pregoty i Niemna<sup>1</sup>

Stan wody w dorzeczach Przymorza, Pregoty i Niemna układa się w strefie wody średniej. Stan wysoki obserwowano na Nogacie.

## **Morze Bałtyckie, Zalew Szczeciński i Zalew Wiślany<sup>1</sup>**

Poziom wody na stacjach morskich układa się w strefie wody wysokiej i średniej.

<sup>1</sup> Źródłem prezentowanych danych są informacje zbierane i przetwarzane przez państwową służbę hydrologiczno-meteorologiczną, którymi rozporządza „IMGW-PIB”.

### **Obszar administrowany przez RZGW w Białymstoku**

W ciągu minionej doby w regionie wodnym Narwi oraz Łyny i Węgorapy odnotowano opadów deszczu powyżej 20 mm na 6 stacjach meteorologicznych: Mikołajki J. Mikołajskie – 42 mm, Suwałki rz. Czarna Hańcza – 38,4 mm, Świętajno rz. Narew 27,8 mm, Dębowo rz. Biebrza – 24,7 mm, Biebrza rz. Ełk – 24,7 mm, Olecko j. Olecko Wielkie – 21,8 mm.

W zlewniach **Narwi i Biebrzy** obserwowano niewielkie wahania z lokalnymi wzrostami związanymi z opadami atmosferycznymi i pracą urządzeń hydrotechnicznych. Największy spadek odnotowano na rzece Ełk – SW Prostki 17 cm, a największy wzrost na rz. Sidra – SW Harasimowicze. Stany wód utrzymują się w strefie wody średniej i wysokiej, lokalnie niskiej. Na stacji wodowskazowej Sochonie rz. Czarna utrzymuje się stan ostrzegawczy.

W zlewniach **Łyny i Węgorapy** obserwowano niewielkie wahania stanu wody związane z występowaniem lokalnych opadów atmosferycznych oraz pracą urządzeń hydrotechnicznych. Stany wód utrzymują się w strefie wody średniej. Sytuacja hydrologiczno-meteorologiczna w regionie wodnym Narwi oraz Łyny i Węgorapy jest na bieżąco monitorowana.

Na **Wielkich Jeziorach Mazurskich** utrzymują się średnie stany wód.

W zlewniach **Narwi i Biebrzy** przewiduje się wahania i wzrosty związane z prognozowanymi opadami deszczu oraz pracą urządzeń hydrotechnicznych. Stany wód utrzymają się w strefie wody średniej i wysokiej, lokalnie niskiej. Stan ostrzegawczy na rzece Czarna w Sochoniach będzie się utrzymywał.

W zlewni **Łyny i Węgorapy** przewiduje się stabilizację i lokalne wahania związane z prognozowanymi opadami deszczu i pracą urządzeń hydrotechnicznych. Stany wód utrzymają się w strefie wody średniej.

Na najbliższą dobę IMGW prognozuje w dzień zachmurzenie duże, lokalnie z większymi przejaśnieniami. Miejscami opady deszczu, głównie przelotne. Lokalnie możliwe słabe burze. Prognozowana wysokość opadów lokalnie do około 20 mm. Temperatura maksymalna od 15°C do 19°C. Wiatr słaby zmienny, okresami umiarkowany i porywisty. W czasie burz wiatr porywisty. W nocy zachmurzenie duże, z większymi przejaśnieniami i lokalnymi roz pogodzeniami. Miejscami opady deszczu, głównie przelotne. Prognozowana wysokość opadów lokalnie od 10 mm do 20 mm. Temperatura minimalna od 10°C do 13°C. Wiatr słaby, okresami umiarkowany północny.

### **Obszar administrowany przez RZGW w Bydgoszczy**

W ciągu minionej doby w regionie wodnym Noteci odnotowano opady atmosferyczne. Najwyższe zaobserwowano na stacji Radoszewice – 36,7 mm.

**W zlewni rzeki Noteci** stany wody układają się w strefie stanów niskich, średnich, lokalnie wysokich.

**Na Kanale Bydgoskim** odnotowano stabilizację oraz lokalne wzrosty do 4 cm na SW Czyżkówko i do 14 cm na SW Nakło Wschód.

**Na rzece Dolnej Skanalizowanej Noteci** od m. Nakło nad Notecią do m. Ujście wystąpiły lokalne wzrosty do 8 cm na SW Gromadno i do 6 cm w m. Ujście, strefa stanów średnich oraz lokalnie wysokich. Poniżej m. Ujście, na pozostałym odcinku DSN zarejestrowano wzrosty do 4 cm na SW Nowe, SW Walkowice i SW Krzyż oraz do 14 cm na SW Romanowo, a także spadek do 10 cm na SW Mikołajewo, strefa stanów niskich oraz średnich.

**Na rzece Noteci swobodnie płynącej** zarejestrowano wzrosty sięgające 5 cm, strefa stanów niskich.

**Na rzece Górnej Skanalizowanej Noteci** wystąpiła stabilizacja i lokalny wzrost do 3 cm na SW Pakość, strefa stanów niskich oraz średnich.

W ciągu minionej doby, **na dopływach**, stany rzek układały się w strefie stanów niskich i średnich, a także lokalnie wysokich.

**W zlewni rzeki Łobżonka** wystąpił spadek do 8 cm z wahaniami do 35 cm, strefa stanów niskich.

**W zlewni rzeki Gwdy**, na górnym odcinku odnotowano stabilizację z okresowym wahaniami do 24 cm, strefa stanów średnich. Na dolnym odcinku wzrost do 14 cm, strefa stanów średnich.

**W zlewni rzeki Drawy** wystąpił niewielki wzrost do 2 cm, strefa stanów niskich.

W ciągu najbliższej doby dla dolnego odcinka Noteci i jego dopływów prognozowana jest stabilizacja, a także lokalne spadki. Na górnym odcinku Noteci podobnie prognozowana jest stabilizacja oraz spadki. Stany wody będą układać się w strefie stanów niskich oraz średnich, a także lokalnie wysokich..

Na najbliższą dobę IMGW-PIB prognozuje zachmurzenie duże i całkowite, opady deszczu, od 5 mm do 15 mm, lokalnie do 20 mm, temperatura w ciągu dnia będzie wahać się od 16°C do 20°C w całym regionie, temperatura minimalna w nocy spadnie do 11°C, wiatr słaby i umiarkowany, okresami porywisty, północno-zachodni.

### **Obszar administrowany przez RZGW w Gdańsku**

**Na Wiśle** obserwuje się stany średnie i wysokie.

W ujściowych odcinkach rzek pozostających **pod wpływem Bałtyku i Zatoki Gdańskiej** występują stany średnie i wysokie.

W ujściowych odcinkach rzek pozostających **pod wpływem Zalewu Wiślanego** występują stany średnie i wysokie.

**W zlewni rzek Przymorza** na odcinkach rzek nie pozostających pod wpływem morza występują stany średnie i niskie, miejscami wysokie.

**W zlewni rzek Zalewu Wiślanego** na odcinkach rzek nie pozostających pod wpływem Zalewu występują stany średnie i wysokie.

**W zlewni Drwęcy** obserwuje się stany średnie.

Na pozostałych **rzekach regionu wodnego Dolnej Wisły** występują stany średnie i niskie, miejscami wysokie.

Na najbliższą dobę IMGW-PIB prognozuje w dzień zachmurzenie duże z większymi przejaśnieniami. Przelotne opady deszczu. Prognozowana suma opadów miejscami do 30 mm. Miejscami możliwe burze. Temperatura maksymalna od 17°C do 19°C. Wiatr słaby, zmienny. W czasie burz porywisty. W nocy zachmurzenie duże z większymi przejaśnieniami. Przelotne opady deszczu. Prognozowana suma opadów miejscami do 15 mm. Lokalnie możliwe mgły ograniczające widzialność do 200 m. Temperatura minimalna od 11°C do 13°C. Wiatr słaby, z kierunków północnych.

### **Obszar administrowany przez RZGW w Gliwicach**

W ciągu minionej doby w zlewniach Małej Wisły i Górnej Odry odnotowano opady deszczu powyżej 20 mm:

**Mała Wisła** maksymalnie: w zlewni Przemszy – 36,3 mm; w zlewni Brynicy – 32 mm; w zlewni Białej Przemszy – 28,3 mm; w zlewni Rawy – 24,2 mm;

**Górna Odra** maksymalnie: w zlewni Złotego Potoku – 33,5 mm; w zlewni Kłodnicy – 33,4 mm; w zlewni Małej Panwi – 29,3 mm; w zlewni Stobrawy – 24,7 mm; w zlewni Rudy – 24,4 mm;

**Górna Odra (strona czeska)** maksymalnie: w zlewni Opawy – 29,8 mm; w zlewni Osobłogi – 25,6 mm; w zlewni Olzy – 23,3 mm.

Stany wody w Regionie Wodnym Małej Wisły kształtują się w strefie stanów średnich i wysokich. Przekroczone są 3 stany ostrzegawcze i 1 alarmowy.

Stany wody w Regionie Wodnym Górnej Odry kształtują się w strefie stanów niskich i wysokich. Przekroczone 1 stan ostrzegawczy.

Na najbliższą dobę IMGW-PIB prognozuje w dzień zachmurzenie duże i całkowite. Opady deszczu, okresami o natężeniu umiarkowanym i silnym. Możliwe burze. Wysokość opadów do 50 mm. Temperatura maksymalna od 15°C do 17°C, w rejonach podgórskich od 13°C do 15°C, wysoko w Beskidach od 7°C do 9°C. Wiatr umiarkowany, porywisty, północno-zachodni. Wysoko w górach wiatr umiarkowany i dość silny, w porywach do 70 km/h, zachodni i północno-zachodni. W czasie burz wiatr w porywach do 60 km/h.

W nocy zachmurzenie duże i całkowite. Opady deszczu, okresami o natężeniu umiarkowanym, na południu regionu także silnym. Możliwe burze. Wysokość opadów do 30 mm, na południu do 60 mm. Temperatura minimalna od 11°C do 13°C, w rejonach podgórskich od 9°C do 11°C, wysoko w Beskidach od 5°C do 7°C. Wiatr umiarkowany, miejscami porywisty, północno-zachodni. Wysoko w górach wiatr dość silny, w porywach do 70 km/h, północno-zachodni.

#### **Obszar administrowany przez RZGW w Krakowie**

W ciągu ostatnich 6 godzin na ciekach regionu wodnego Górnej – Zachodniej Wisły wystąpiły spadki stanów wód. W ciągu ostatnich 6 godzin najwyższe rejestrowane sumy opadów wystąpiły w zlewniach: Soły do 15 mm (stacja Szczyrk), Skawinki do 12,4 mm (Siepraw), Raby do 11,8 mm (Dobczyce) oraz w Krakowie do 12,3 mm (stacja Libertów). Na pozostałym obszarze opady do 10 mm w ciągu 6 godzin.

Wzrosty stanów wód notowane są jedynie w zlewniach lewobrzeżnych dopływów Wisły (Nidy do 21 cm, Czarnej Staszowskiej do 25 cm, Koprzywianki do 22 cm), a także w ujściowym odcinku Białej Tarnowskiej (o 42 cm) oraz na Rudawie (o 48 cm), Prądniku (o 23 cm), Breniu (44 cm). Na Wiśle zaznaczył się wzrost stanu wody poniżej Krakowa (maksymalnie o 101 cm w profilu Koło).

Prognozy wskazują na utrzymywanie się opadów dzisiejszej doby. Największe dobowe sumy prognozowane są na południu regionu do 40 mm. W pozostałej części regionu suma opadów nie przekroczy 30 mm. Kolejnej doby opady powinny zanikać, a prognozy wskazują, że ich dobowe sumy wyniosą kilkanaście milimetrów.

#### **Obszar administrowany przez RZGW w Lublinie**

W ciągu minionej doby opad dobowy o sumie powyżej 20 mm nie został zaobserwowany.

**W zlewni Bugu po Krzyczew** obserwowano na ogół wzrosty poziomu wody, na Bugu w strefie wody średniej i niskiej, a na jego dopływach średniej i wysokiej.

**W zlewni Bugu poniżej profilu Krzyczew** obserwowano głównie wzrosty stanu wody, związane ze spływem wód opadowych w strefie wody średniej, lokalnie w wysokiej i niskiej. W Zaliwie-Piegawki na Liwcu utrzymuje się stan ostrzegawczy.

**Na Bugu po profil Krzyczew** przewiduje się wzrosty poziomu wody, na Bugu na granicy strefy wody średniej i niskiej, a na jego dopływach średniej i wysokiej.

**W zlewni Bugu poniżej profilu Krzyczew** przewiduje się wahania stanu wody z przewagą wzrostów związane z prognozowanymi opadami w strefie wody średniej, lokalnie w wysokiej i niskiej. Obecne przekroczenie stanu ostrzegawczego będzie się utrzymywało.

Na najbliższą dobę IMGW-PIB prognozuje w ciągu dnia zachmurzenie duże z większymi przejaśnieniami. Przelotne opady deszczu. Miejscami możliwe burze. Temperatura maksymalna od 16°C do 18°C. Wiatr słaby i umiarkowany, południowo-zachodni. W czasie burz porywisty. W nocy zachmurzenie duże z większymi przejaśnieniami. Przelotne opady deszczu. Prognozowana suma opadów miejscami do 15 mm. Lokalnie możliwe mgły ograniczające widzialność do 200 m. Temperatura minimalna od 11°C do 12°C. Wiatr słaby, zmienny.

#### **Obszar administrowany przez RZGW w Poznaniu**

W ciągu minionej doby w regionie wodnym Warty odnotowano opady, największe we wschodniej części regionu, maksymalnie w Poddębicach, Łasku i Łodzi (do około 44 mm).

W regionie wodnym Warty obserwowano wzrosty stanów wody miejscami wahania; zmiany w strefie stanów niskich, średnich oraz wysokich.

Minionej doby na **Warcie** do zbiornika Poraj wzrost do około 66 cm w Lgocie Nadwarcie, w Kręciwilku zmiana strefy stanów niskich na wysokie, związane jest to z wysokimi opadami deszczu; dalej wzrost w Poraju (16 cm) i w Mstowie (34 cm), poniżej kilkucentymetrowe wzrosty, do około 7 cm w Burzeninie; zmiany w strefach stanów niskich, lokalnie średnich i wysokich. Na dopływach tego odcinka ze wzrostem, około 60 cm na Niecieczy (Widawa), około 19 cm na Liswarcie (Niwki) i Widawce (Szczerców); zmiany w strefach stanów średnich i wysokich, lokalnie w niskich. Na Warcie poniżej zbiornika Jeziorsko wzrost do około 15 cm w Uniejowie i Kole, dalej kilkucentymetrowe wzrosty (do 9 cm w Koninie). Na dopływach wahania ze wzrostem, na Nerze (Lutomiersk) wzrost ponad 100 cm, w Poddębicach około 57 cm, na Rgilewce około 38 cm, na pozostałych rzekach kilkucentymetrowe wzrosty, na Obrze wahania około 35 cm; zmiany w strefie stanów niskich, średnich i wysokich. Przekroczenie stanów ostrzegawczych odnotowano na Grabi w profilu Łask (5 cm powyżej stanu ostrzegawczego).

W zlewni **Proсны** głównie ze wzrostem, maksymalnie do około 20 cm na Łużycy i na Prośnie w Gorzowie Śląskim; zmiany w strefie stanów wysokich i średnich.

Na pośrednim stanowisku **Kanału Ślesińskiego** rzędna układa się wokół MaxPP, na szczytowym pomiędzy MinPP a NPP.

W ciągu najbliższej doby na Warcie prognozowany wzrost stanów wody. Na dopływach Warty ze wzrostem, miejscami wahania, zmiany w strefach stanów średnich, niskich, i wysokich. Przekroczenie stanów ostrzegawczych możliwe jest na Nerze (Dąbie), Grabi (Łask), Prośnie (Gorzów Śląski, Mirków) Swędrni (Dębe) oraz na Łużycy (Kraszewice).

Na najbliższą dobę IMGW-PIB prognozuje zachmurzenie duże i całkowite; opady deszczu do 50 mm, w południowej części regionu możliwe burze; temperatura maksymalna do 19°C, minimalna od 11°C; wiatr słaby i umiarkowany, okresami porywisty.

#### **Obszar administrowany przez RZGW w Rzeszowie**

W ciągu minionej doby zaobserwowano opady uśrednione w wysokości 12,3 mm w zlewni Dolnej Wisłoki, 5-8,2 mm w zlewniach Dolnego Sanu, Dolnego Wisłoka, Górnego Wisłoka, Górnej Wisłoki oraz poniżej 3,6 mm na pozostałym obszarze administrowanym przez RZGW w Rzeszowie.

Na obszarze zlewni **Sanu i Wisłoka** stany wód układają się w strefie wody średniej i lokalnie wysokiej. W ciągu ostatniej doby na większości stacji wodowskazowych zaobserwowano wzrost stanu wody. Największy wzrost stanu wody miał miejsce w przekroju Tryńcza na Wisłoku (149 cm), Rzuchów na Sanie (66 cm), Sarzyna na Trzebońnicy (46 cm).

Na obszarze zlewni Wisłoki i Łęgu stany wód układają się w strefie wody średniej i lokalnie wysokiej. W ciągu ostatniej doby na większości stacji wodowskazowych zaobserwowano wzrost stanu wody. Największy wzrost stanu wody miał miejsce w przekroju Pustków na Wistoce (276 cm), Mielec na Wistoce (249 cm), Łabuzie na Wistoce (138 cm).

Na najbliższą dobę IMGW-PIB prognozuje w dzień zachmurzenie duże. Przelotne opady deszczu i burze. Wysokość opadów miejscami do 20 mm. Temperatura maksymalna od 16°C do 19°C. Wiatr umiarkowany, miejscami porywisty, południowo-zachodni. W nocy zachmurzenie duże. Opady deszczu, możliwe burze. Wysokość opadów miejscami do 20 mm. Temperatura minimalna od 11°C do 13°C. Wiatr słaby i umiarkowany, zachodni.

#### **Obszar administrowany przez RZGW w Szczecinie**

W ciągu minionej doby nie odnotowano opadów o dużej wydajności.

Stany wody na wodowskazach **Odry granicznej poniżej ujścia Warty** wykazują tendencję wzrostową w dolnej strefie stanów średnich. W Widuchowej stany wody wahają się w górnej strefie stanów średnich.

W **ujściowym odcinku Odry** i na **Zalewie Szczecińskim** w związku z utrzymującym się wiatrem z sektora północnego, stany wody wahają się w strefie stanów wysokich, w Gryfinie nieznacznie poniżej stanu ostrzegawczego. Lokalnie



na Zalewie Szczecińskim (Trzebież) przekroczony jest stan ostrzegawczy. W godzinach wieczornych spodziewany jest spadek.

Na **odcinku wybrzeża morskiego** stany wody wahają się w dolnej strefie stanów wysokich i w górnej strefie stanów średnich, lokalnie ze słabą tendencją spadkową.

Na rz. **Myśli** stany wody układają się w dolnej strefie stanów średnich ze słabą tendencją wzrostową.

Na rz. **Inie** stany wody wahają się w górnej strefie stanów niskich ze stopniową tendencją wzrostową.

Stany **rzek Przymorza Zachodniego** przeważnie układają się w strefie stanów średnich, lokalnie na Redze, Parsęcie i Wieprzy - w strefie stanów niskich.

Na rz. **Redze** stany wody wykazują tendencję wzrostową: w górnym biegu rzeki (Resko) – w górnej strefie stanów niskich, w dolnym biegu rzeki (Trzebiatów) – w strefie stanów średnich.

Na rz. **Parsęcie** stany wody wykazują tendencję wzrostową, przeważnie w dolnej strefie stanów średnich, w Bardach w strefie stanów niskich.

Na rz. **Radwi** stany wody nieznacznie wahają się w strefie stanów średnich.

Na rz. **Wieprzy** w górnym biegu rzeki (Korzybie) stany wody wahają się w strefie stanów niskich, w dolnym biegu (Stary Kraków) – stany wody wykazują tendencję wzrostową w strefie stanów średnich.

### **Obszar administrowany przez RZGW w Warszawie**

W ciągu minionej doby opad dobowy o sumie powyżej 20 mm nie został zaobserwowany na 32 stacjach meteorologicznych. Najwyższe opady zaobserwowano na stacjach: Bodzentyn (Pokrzywianka) 76,1 mm, Białobrzegi (Pilica) 66,8 mm, Sulejów (Pilica) 52,9 mm, Święty Krzyż (Pokrzywianka) 52,6 mm.

Obecnie stany wód na obszarze administrowanym przez RZGW w Warszawie układają się w strefie stanów średnich, i wysokich, lokalnie niskich. Na ośmiu stacjach wodowskazowych zaobserwowano stan ostrzegawczy.

W ciągu najbliższej doby na **Wiśle** prognozuje się: od Zawichostu do Annapola wzrosty stanu wody początkowo w strefie stanów średnich, następnie wysokich; na stacji Puławy-Azoty początkowo stabilizację stanu wody, następnie wzrosty w strefie stanów średnich; od Dęblina do Kępy Polskiej stabilizację stanu wody z ewentualnie niewielkimi wahaniami w strefie stanów średnich; na stacji Włocławek wahania stanu wody w strefie stanów średnich.

Fala wezbraniowa przemieszczająca się przez Wisłę w godzinach nocnych zaczęła wkraczać na profil wodowskazowy Zawichost. Przekroczenie strefy stanów wysokich spodziewane jest na godziny wieczorne, natomiast przekroczenie stanu ostrzegawczego na późne godziny wieczorne. Kulminacja fali spodziewana jest na piątek, tj. 3 września 2021 roku, i spodziewane jest przekroczenie stanu alarmowego.

W godzinach porannych fala wezbraniowa rozpoczęła wkraczać na profil wodowskazowy Annapol. Przekroczenie strefy stanów wysokich spodziewane jest w późnych godzinach wieczornych, natomiast przekroczenie stanu ostrzegawczego na godziny popołudniowe w dniu 2 września 2021 roku. Kulminacja fali wezbraniowej spodziewana jest na 3 września, jednakże bez przekroczenia stanu alarmowego.

Na stację Puławy-Azoty fala wezbraniowa zacznie wkraczać w godzinach wieczornych. Przekroczenie strefy stanów wysokich prognozuje się na godziny wieczorne 1 września, natomiast przekroczenie stanu ostrzegawczego w nocy z 2 na 3 września.

Fala wezbraniowa zacznie wkraczać na profil wodowskazowy Dęblin w nocy z 1 na 2 września. Przekroczenie strefy stanów wysokich spodziewane jest na noc z 31 sierpnia na 1 września.

Na **dopływach Wisły** od Zawichostu do Włocławka przewiduje się wahania stanu wody w strefie stanów średnich i wysokich, lokalnie niskich.

Na Kamiennej na stacji Bzin wzrosty stanu wody, możliwe wahania, powyżej stanu ostrzegawczego. Spodziewane jest przekroczenie stanu alarmowego. Na stacji Wąchock wzrosty stanu wody powyżej stanu ostrzegawczego, spodziewane jest przekroczenie stanu alarmowego. Na stacji Michałów wzrosty stanu wody w strefie stanów

wysokich, prognozowane przekroczenie stanu ostrzegawczego. Na stacjach Brody Iłżeckie, Kunów i Czekarzewice spodziewane wzrosty stanu wody, możliwe wahania w strefie stanów wysokich, niewykluczone przekroczenie stanu ostrzegawczego.

Na stacji Włochy na Pokrzywiance wzrosty stanu wody powyżej stanu ostrzegawczego. Możliwe przekroczenie stanu alarmowego.

Na stacji Kazanów na Iłżance wzrosty stanu wody, możliwe wahania, powyżej stanu ostrzegawczego. Niewykluczone przekroczenie stanu alarmowego.

Na Pilicy na stacji Wąsosz wzrosty stanu wody w strefie stanów wysokich, spodziewane przekroczenie stanu ostrzegawczego. Na stacji Białobrzezi wzrosty stanu wody początkowo w strefie stanów średnich, następnie wysokich. Spodziewane przekroczenie stanu ostrzegawczego. Na pozostałych stacjach, tj. Przedbórz, Sulejów-Kopalnia, Spała, Nowe Miasto, wahania stanu wody, lokalnie możliwe wzrosty. Lokalnie niewykluczone przekroczenie stanu ostrzegawczego.

Na stacji Januszewice na Czarnej-Włoszczowskiej wzrosty stanu wody powyżej stanu ostrzegawczego w strefie stanów średnich. Spodziewany wzrost stanu wody do strefy stanów wysokich.

Na stacji Bielawy na Mrodze wzrosty stanu wody powyżej stanu ostrzegawczego. Spodziewane przekroczenie stanu alarmowego.

Na stacji Krubice na Utracie wahania stanu wody powyżej stanu ostrzegawczego. Stan ostrzegawczy będzie się utrzymywać.

Na stacjach Odrzywół (Drzewiczka), Piaseczno 2 (Jeziorka), Kwiatkówek (Bzura) i Kęszyce (Rawka) wzrosty stanu wody w strefie stanów wysokich, możliwe przekroczenie stanu ostrzegawczego.

W ciągu najbliższej doby na **Narwi od Orzyca po ujście** prognozuje się niewielkie wzrosty stanu wody początkowo w strefie stanów niskich, następnie średnich. Na dopływach przewiduje się wahania stanu wody w strefie stanów średnich i wysokich.

Na stacji Szreńsk na Mławce wzrosty stanu wody, możliwe wahania powyżej stanu ostrzegawczego. Stan ostrzegawczy może się utrzymywać.

W zlewni **Bugu od Liwca do ujścia** prognozuje się niewielkie wzrosty stanu wody w strefie stanów średnich.

W ciągu najbliższej doby IMGW-PIB prognozuje w ciągu dnia na północy i południu opady deszczu, miejscami o natężeniu umiarkowanym, na pozostałym obszarze przelotne opady deszczu. Miejscami możliwe burze. W nocy spodziewane są na zachodzie, południu i północy opady deszczu, okresami o natężeniu umiarkowanym, na pozostałym obszarze przelotne opady deszczu. W okresie obowiązywania ostrzeżeń meteorologicznych, prognozowana suma opadów do 30-40 mm, lokalnie do 60 mm.

### **Obszar administrowany przez RZGW we Wrocławiu**

W ciągu minionej doby odnotowano opady deszczu w granicach około 40 mm w zlewni Nysy Kłodzkiej, 20 mm w zlewni Bystrzycy, Kaczawy, Bobru, w pozostałych zlewniach poniżej 10 mm.

Stany wód na wodowskazach **środkowej Odry** (poniżej ujścia Nysy Kłodzkiej) układają się w strefie stanów średnich na odcinku skanalizowanym, z wyjątkiem Brzegu Dolnego, gdzie odnotowano wysoki stan związany z pracą stopnia wodnego Malczyce oraz średnich, i miejscami niskich na odcinku swobodnie płynącym.

Stany wód na wodowskazach **dolnej Odry** (powyżej ujścia Warty) układają się w strefie stanów średnich

Stany wód na **pozostałych wodowskazach** układają się w strefie stanów niskich, średnich, wysokich, ostrzegawczych. Odnotowano przekroczenia stanów ostrzegawczych w zlewni Baryczy i Bystrzycy.

## 9. Informacja o zbiornikach.

		Zbiorniki retencyjne - ogółem								
		Sytuacja na dzień 31.08.2021 r. na godz. 6 <sup>00</sup> (UTC)								
		Zbiorniki rzeka	Odplyw średni [m <sup>3</sup> /s]	Doplyw średni [m <sup>3</sup> /s]	Poj. aktual. [mln m <sup>3</sup> ]	* Poj. norm. [mln m <sup>3</sup> ]	* Poj. Przy Max PP [mln m <sup>3</sup> ]	*Rezerwa pow. wymagana [mln m <sup>3</sup> ]	Aktualna rez. pow. [mln m <sup>3</sup> ]	Rezerwa do wykorzyst. %
		1	2	3	4	5	6	7	8	9
							6-5	6-4	8/7*100	
RZGW w Białymstoku	1	Zb. Siemianówka (Narew)	4,6	6,2	68,5	64,8	79,1	14,3	10,6	74
RZGW w Bydgoszczy	2	Jez. Gopło (Noteć)	2,3	0,6	6,4	-	21,7	7,7	15,3	198
	3	Zb. Pakość (Mała Noteć)	0,7	0,1	17,8	36,3	42,6	6,3	24,8	393
RZGW w Gliwicach	4	Zb. Goczałkowice **** (Wiśła)	10,6	21,7	93,4	118,1	161,3	43,2	67,9	157
	5	Zb. Wiśła-Czarne (Wiśła)	1,2	1,3	1,9	2,5	4,1	1,6	2,2	141
	6	Zb. Łąka (Pszczynka)	1,5	1,9	8,0	8,0	11,2	3,2	3,2	100
	7	Zb. Kuźnica Warężyńska (Przemsza)	0,2	0,4	39,5	39,2	46,3	7,1	6,8	96
	8	Zb. Przeczyce (Przemsza)	2,9	4,0	8,8	8,6	20,4	2,9	11,6	406
	9	Zb. Kozłowa Góra (Brynica)	1,0	4,0	10,6	12,6	17,6	5,1	7,0	138
	10	Zb. Pogoria III (Pogoria)			11,7	11,4	12,0	0,6	0,3	50
	11	Zb. Dzierżno Duże (Kłodnica)	4,0	11,8	59,4	78,0	82,9	6,2	23,5	378
	12	Zb. Pławniowice (Toszecki Potok)			26,7	26,7	29,2	2,50	2,48	99
	13	Zb. Dzierżno Małe (Drama)	2,0	2,4	8,6	9,5	12,3	2,8	3,7	132
	14	Zb. Turawa (Mała Panew)	10,0	7,9	64,6	80,0	92,6	12,6	28,0	223
15	Zb. Rybnicki ** (Ruda)	1,1	2,7	20,4	22,1	23,5	1,4	3,1	225	
RZGW w Krakowie	16	Zb. Czaniec (Soła)	58,6	63,8	0,8	1,3	1,3	0,0	0,0	
	17	Zb. Porąbka (Soła)	63,8	55,5	18,6	22,0	26,5	4,5	8,0	178
	18	Zb. Tresna (Soła) *	55,5	71,4	57,2	53,9	92,7	38,8	35,5	91
	19	Zb. Świnna Poręba (Skawa)	43,3	126,6	109,0	100,8	160,8	60,1	51,8	86
	20	Zb. Dobczyce (Raba) *	98,7	195,6	105,7	92,7	137,7	45,0	32,0	71
	21	Zb. Chańcza (Czarna)	1,4	5,4	11,2	14,2	23,8	9,6	12,6	131
	22	Zb. Czchów (Dunajec)	559,0	568,0	7,5	7,5	7,5	0,0	0,0	

	23	Zb. Rożnów (Dunajec) *	370,0	455,0	116,7	105,8	155,8	34,0	39,0	115
	24	Zb. Czorsztyn (Dunajec)	114,3	263,2	177,0	176,5	238,6	62,1	61,5	99
	25	Zb. Zesławice (Dłubnia)				0,4	0,7	0,3		
RZGW w Lublinie	26	Zb. Nielisz (Wieprz)	11,9	11,9	12,5	20,6	28,5	7,9	16,0	203
RZGW w Poznaniu	27	Zb. Jeziorsko (Warta)	36,8	36,8	75,0	142,8	202,0	59,2	127,0	215
	28	Zb. Poraj (Warta)	5,1	7,2	12,9	13,0	20,8	7,4	7,9	106
RZGW w Rzeszowie	29	Zb. Klimkówka (Ropa)	29,0	21,4	31,8	32,0	42,0	10,0	10,1	101
	30	Zb. Besko (Wisłok)	7,9	10,9	8,1	6,9	13,2	6,3	5,1	81
	31	Zb. Solina ** (San)	6,0	45,0	372,7	422,0	472,0	50,0	99,3	199
RZGW w Warszawie	32	Zb. Brody Iłżeckie (Kamienna)	4,6	7,5	5,8	6,7	7,6	0,9	1,8	203
	33	Zb. Wióry (Świślina)	1,6	21,0	19,8	15,7	34,7	18,9	14,9	79
	34	Zb. Sulejów (Pilica)	20,0	32,5	74,6	75,1	84,3	9,2	9,8	106
	35	Zb. Cieszanowice (Luciąża)	0,6	1,6	5,3	7,3	9,1	1,8	3,8	218
	36	Zb. Miedzna (Wąglanka)	2,6	4,9	3,3	3,4	3,8	0,4	0,5	117
	37	Zb. Domaniów (Radomka)	4,0	6,9	9,1	9,9	14,4	4,5	5,2	117
	38	Zb. Włocławek***** (Wisła)	1020,0	989,0	366,6	369,9	453,6			rzędna wody górnej: 57,25 m n.p.m.
39	Zb. Dębe***** (Narew)	174,0	174,0	89,6	90,0	96,0			rzędna wody górnej: 79,01 m n.p.m.	
RZGW we Wrocławiu	40	Topola (Nysa Kłodzka)	8,9	13,0	6,3	16,5	21,7	5,2	15,4	297
	41	Kozielno (Nysa Kłodzka)	8,5	8,9	12,3	12,9	16,3	3,4	4,0	119
	42	Otmuchów (Nysa Kłodzka)	10,0	11,7	50,7	59,0	129,5	70,5	78,7	112
	43	Nysa (Nysa Kłodzka)	25,0	20,4	43,1	66,3	122,1	55,8	78,9	141
	44	Słup (Nysa Szalona)	0,3	1,5	16,2	23,6	38,1	14,5	21,8	151
	45	Mietków (Bystrzyca)	5,0	3,3	37,3	63,0	77,2	14,2	40,0	281
	46	Dobromierz (Strzegomka)	0,3	1,8	7,5	10,0	11,4	1,4	3,8	283
	47	Bukówka (Bóbr)	0,5	0,7	9,8	12,8	16,7	3,9	6,9	177

48	Sosnówka (Czerwonka)	0,2	0,8	7,3	10,9	14,8	3,9	7,6	193
49	Pilchowice ** (Bóbr)	35,4	22,9	20,4	24,0	50,0	26,0	29,6	114
50	Złotniki ** (Kwisa)	8,0	3,6	7,8	9,7	12,1	2,4	4,3	180
51	Leśna ** (Kwisa)	12,4	9,8	5,9	7,0	16,8	9,8	10,9	111
52	Lubachów ** (Bystrzyca)	2,6	2,0	4,3	4,9	6,8	1,9	2,5	133

\* wartości stałe

\*\* Zbiorniki energetyczne

\*\*\*\* Ujęcie wody pitnej

\*\*\*\*\*zbiornik przepływowy

" rzędne piętrzenia zbiornika Włocławek (m n.p.m.): Min PP: 56,5, NPP: 57,3 MaxPP: 57,3

" rzędne piętrzenia zbiornika Dębe (m n.p.m.): Min PP: 78,52, NPP: 79,02 MaxPP: 79,22

### Obszar administrowany przez RZGW w Białymstoku

Zbiornik Siemianówka pracuje zgodnie z obowiązującymi instrukcjami. Aktualna pojemność powodziowa wynosi 10,6 mln m<sup>3</sup>. Zbiornik dysponuje rezerwą powodziową na poziomie 74%.

### Obszar administrowany przez RZGW w Bydgoszczy

Parametry zbiorników z godz. 6:00 UTC przedstawiają się następująco: na zbiorniku Pakość rzędna piętrzenia wynosi 77,21 m n.p.m. (171 cm > MinPP), odpływ średni ze zbiornika wynosi 0,7 m<sup>3</sup>/s. Na zbiorniku Gopło rzędna piętrzenia wynosi 76,68 m n.p.m. (0 cm > NPP), odpływ średni wynosi 2,3 m<sup>3</sup>/s.

### Obszar administrowany przez RZGW w Gdańsku

W regionie wodnym Dolnej Wisły brak dużych, sztucznych zbiorników wodnych o istotnym znaczeniu przeciwpowodziowym objętych systemem monitorowania w ramach osłony przeciwpowodziowej kraju. Informacje o zbiorniku we Włocławku, który ma znaczenie dla osłony regionu, podaje RZGW w Warszawie.

### Obszar administrowany przez RZGW w Gliwicach

Zgodnie z zaleceniami OTKZ zbiorniki Dzierżno Duże i Wisła Czarne posiadają obniżony poziom piętrzenia. Zbiornik Kuźnica Warężyńska posiada 96% rezerwy powodziowej, zbiornik Pogoria III – 50%, zbiornik Pławniowice – 99%. Na pozostałych zbiornikach będących w administracji RZGW w Gliwicach rezerwa powodziowa jest w pełni zachowana.

#### Sytuacja w dorzeczu Górnej Odry po stronie czeskiej:

Wszystkie zbiorniki pracują w zakresie swoich pojemności użytkowych i posiadają pełne rezerwy powodziowe (100%).

Źródło informacji - portal Povodi Odry, stan na 31.08.2021 r., godz. 09:10 CEST.

### Obszar administrowany przez RZGW w Krakowie

Wyraźnie zaznaczyła się funkcja retencyjna zbiorników. Na Świnnej Porębie w ciągu doby zretencjonowano ponad 7 mln m<sup>3</sup>, a na Dobczycach blisko 8 mln m<sup>3</sup>. Również na Sole zbiornik Tresna zretencjonował 1,4 mln m<sup>3</sup>, a na Dunajcu zbiornik Czorsztyn blisko 6 mln m<sup>3</sup>. Największy dopływ w kulminacji fali odnotowano do zbiornika Czorsztyn (290 m<sup>3</sup>/s).

Na zbiornikach Tresna, Świnna Poręba i Dobczyce zwierciadło wody układa się powyżej NPP. Zbiornik Dobczyce (rezerwa powodziowa 71 %), Tresna (rezerwa powodziowa 91 %), Świnna-Poręba (rezerwa powodziowa 86 %). Na pozostałych zbiornikach rezerwy są większe lub równe wielkością określonym w instrukcjach gospodarowania wodą. Sytuacja jest monitorowana na bieżąco.

#### **Obszar administrowany przez RZGW w Lublinie**

Zbiornik Nielisz pracuje zgodnie z obowiązującymi instrukcjami. Aktualna pojemność powodziowa wynosi 16 mln m<sup>3</sup>.

#### **Obszar administrowany przez RZGW w Poznaniu**

Wszystkie zbiorniki posiadają rezerwę powodziową większą od wymaganej.

Na zbiorniku Jeziorsko rzędna piętrzenia wynosi 118,02 m n.p.m. (od wczoraj bez zmian, 198 cm poniżej NPP), średni dopływ do zbiornika wynosi 36,79 m<sup>3</sup>/s przy odpływie średnim z ostatniej doby 36,79 m<sup>3</sup>/s. Zbiornik dysponuje rezerwą 127,0 mln m<sup>3</sup>, z możliwością powiększenia o dalsze 20,5 mln m<sup>3</sup> pojemności forsowanej. Na zbiorniku Poraj rzędna piętrzenia wynosi 275,37 m n.p.m. (od wczoraj +5 cm, 13 cm poniżej NPP), średni dopływ do zbiornika wynosi 7,23 m<sup>3</sup>/s przy odpływie średnim z ostatniej doby 5,14 m<sup>3</sup>/s. Zbiornik dysponuje rezerwą 7,9 mln m<sup>3</sup>, z możliwością powiększenia o dalsze 4,1 mln m<sup>3</sup> pojemności forsowanej.

#### **Obszar administrowany przez RZGW w Rzeszowie**

Sytuacja na zbiornikach retencyjnych znajdujących się na terenie RZGW w Rzeszowie jest na bieżąco monitorowana. Zbiornik Klimkówka posiada 101% rezerwy powodziowej. Zbiornik Besko posiada 81% rezerwy powodziowej. Zbiornik Solina posiada 199% rezerwy powodziowej. Zbiorniki retencyjne zapewniają odpływy większe od nienaruszalnych zgodnie z instrukcjami gospodarowania wodą.

Na zbiorniku Klimkówka rzędna piętrzenia wynosi 394,94 m n.p.m., średni dopływ do zbiornika wynosi 21,4 m<sup>3</sup>/s przy odpływie średnim z ostatniej doby 29,0 m<sup>3</sup>/s. Zbiornik dysponuje rezerwą 10,1 mln m<sup>3</sup>. Na zbiorniku Besko rzędna piętrzenia wynosi 331,72 m n.p.m., średni dopływ do zbiornika wynosi 10,9 m<sup>3</sup>/s przy odpływie średnim z ostatniej doby 7,9 m<sup>3</sup>/s. Zbiornik dysponuje rezerwą 5,1 mln m<sup>3</sup>. Na zbiorniku Solina rzędna piętrzenia wynosi 414,25 m n.p.m., dopływ do zbiornika wynosi 45,0 m<sup>3</sup>/s przy odpływie średnim z ostatniej doby 6,0 m<sup>3</sup>/s. Zbiornik dysponuje rezerwą 99,3 mln m<sup>3</sup>.

#### **Obszar administrowany przez RZGW w Warszawie**

Zbiorniki retencyjne administrowane przez RZGW w Warszawie pracują zgodnie z obowiązującymi instrukcjami. Zbiornik Wióry na Świślinie posiada 88% rezerwy powodziowej, pozostałe zbiorniki posiadają rezerwy powodziowe większe od wymaganych.

Na Zbiorniku Włocławek dopływ średni dobowy na godz. 6:00 UTC wynosił około 990 m<sup>3</sup>/s, natomiast odpływ około 1020 m<sup>3</sup>/s. Rzędna wody dolnej śluzy: 44,09 m n.p.m.

Na Zbiorniku Dębe dopływ średni dobowy na godz. 6:00 UTC wynosił około 175 m<sup>3</sup>/s i był równoważony odpływem.

#### **Obszar administrowany przez RZGW we Wrocławiu**

Wszystkie zbiorniki posiadają wolne pojemności powodziowe i dodatkowe. Dopływy do zbiorników kształtują się w strefie stanów średnich i niskich. Urządzenia upustowe są drożne, urządzenia manewrowe są sprawne. Poldery przeciwpowodziowe nie piętrzą wody. Wszystkie zbiorniki pracują zgodnie z instrukcjami gospodarowania wodą.



## 10. Informacja o żeglowności rzek i stanie urządzeń hydrotechnicznych.

### RZGW w Białymstoku

Od września wrześniu br. następuje zmiana czasu pracy służ: Guzianka I (9:00-18:00) i Guzianka II (9:00-17:00). Szczegółowe informacje zawarto w [Komunikacie Nawigacyjnym nr 22/2021](#)

Otwarte dla żeglugi są drogi wodne:

- rzeka Narew od km 83+500 do 248+500 tj. od ujścia rzeki Orzyc do ujścia rzeki Biebrzy wraz z odcinkiem w rejonie mostu w miejscowości Grabowo w km 144+750 ([komunikat nawigacyjny nr 8/ 2021 r.](#)).
- System Wielkich Jezior Mazurskich ([komunikat nawigacyjny nr 5/ 2021 r.](#)).
- Kanał Augustowski ([komunikat nawigacyjny nr 4/ 2021 r.](#)) wraz ze służami Gorczyzna ([komunikat nawigacyjny nr 11/ 2021 r.](#)) i Paniewo ([komunikat nawigacyjny nr 12/ 2021 r.](#)).
- rzeka Pisa od jeziora Roś (km 80+000) do ujścia Pisy do Narwi (km 0+000) ([komunikacie nawigacyjnym nr 10/ 2021 r.](#)).

Aktualna głębokość tranzytowa na drodze wodnej rzeki Narwi w km 83+500 - 248+500 (od ujścia rzeki Orzyc do ujścia rzeki Pisy) wynosi 40 cm. Ze względu na niskie głębokości tranzytowe należy zachować szczególną ostrożność. W [Komunikacie Nawigacyjnym nr 19/2021](#). znajduje się wykaz utrudnień żeglugowych na poszczególnych odcinkach drogi wodnej.

Od dnia 5 lipca br. w km 150+457 drogi wodnej rzeki Narwi (m. Ostrołęka) z uwagi na poprawę sytuacji hydrologicznej cała szerokość koryta rzeki jest drożna. [Komunikat Nawigacyjny nr 15/2021](#).

Na Kanale Tałckim, Kanale Grunwaldzkim oraz Kanale Mioduńskim (główny odcinek drogi wodnej Systemu Wielkich Jezior Mazurskich ) obowiązuje zmieniona organizacja ruchu i tymczasowe oznakowanie nawigacyjne w związku z prowadzonymi pracami remontowymi - szczegółowe informacje zawarto w [komunikacie nawigacyjnym nr 9/2021](#).

Na Kanale Szymońskim (km 40+340 – 42+700 głównej drogi wodnej Systemu Wielkich Jezior Mazurskich) obowiązuje zmieniona organizacja ruchu i tymczasowe oznakowanie nawigacyjne w związku z prowadzonymi pracami remontowymi - szczegółowe informacje zawarto w [komunikacie nawigacyjnym nr 6/2021](#).

Komunikaty nawigacyjne dostępne są pod adresem: <http://bialystok.wody.gov.pl/komunikaty-nawigacyjne>.

### RZGW w Bydgoszczy

W dniach: **1 września 2021 r.** w godz. 07.00 – 12.00, 14.30 – 20.00; **2 września 2021 r.** w godz. 07.00 – 12.00, 14.30 – 20.00; **3 września 2021 r.** w godz. 07.00 – 12.00, 14.30 – 20.00; **4 września 2021 r.** w godz. 06.30 – 20.00; **5 września 2021 r.** w godz. 06.30 – 20.00 na Jeziorze Gopło w km od 54+500 do 57+200, które stanowi odcinek śródlądowej drogi wodnej, na połączeniu wodnym Warta – Kanał Bydgoski, odbędą się regaty wioślarskie. Podczas trwania regat przestrzegane będą przepisy żeglugowe na śródlądowych drogach wodnych. Na czas trwania poszczególnych biegów organizator wystawi pływający lub brzegowy znak żeglugowy A.1, w odległości około 100 m od startu i mety toru regatowego. W czasie trwania przerw pomiędzy poszczególnymi biegami organizator umożliwi przepłynięcie oczekującym statkom, nie wpływając na tor regatowy. [Komunikat nawigacyjny nr 13/2021](#).

Z uwagi na niekorzystne warunki hydrometeorologiczne i związany z tym zintensyfikowany porost roślinności rzecznej, na odcinkach śródlądowych dróg wodnych:

- na Kanale Bydgoskim w km 23+200 – 38+900,
- na rzece Noteci dolnej w km 38+900 – 106+100,
- na Kanale Górnonoteckim w km 130+000 – 130+600,

występują utrudnienia w przemieszczaniu się jednostek pływających. Trwające prace utrzymaniowe prowadzące do zachowania drożności szlaku żeglownego na ww. odcinkach dróg wodnych, administrowanych przez tut. Zarząd wykonywane są przez pracowników Wód Polskich. [Komunikat nawigacyjny nr 10/ 2021 r.](#)

Otwarto dla żeglugi administrowane śródlądowe drogi wodne na połączeniu wodnym Wisła – Odra oraz na połączeniu wodnym rzeka Warta – Kanał Bydgoski, na odcinkach wskazanych poniżej:

- I. na połączeniu wodnym Wisła – Odra
  - **Kanał Bydgoski** w km drogi wodnej od 14+800 do 38+900
  - **Noteć dolna** w km drogi wodnej od 38+900 do 176+200
- II. na połączeniu wodnym Warta – Kanał Bydgoski
  - **Kanał Ślesiński** w km drogi wodnej od 26+460 do 32+000
  - **Jezioro Gopło** w km drogi wodnej od 32+000 do 59+500
  - **Noteć górna** w km drogi wodnej od 59+500 do 121+600
  - **Kanał Górnonotecki** w km drogi wodnej od 121+600 do 146+600

Szczegóły dotyczące głębokości tranzytowych i czasu służowania w [komunikacie nawigacyjnym nr 2/2021.](#)

Komunikaty nawigacyjne dostępne są pod adresem: <http://bydgoszcz.wody.gov.pl/komunikaty-nawigacyjne>

### **RZGW w Gdańsku**

Otwarta dla żeglugi jest droga wodna **Wisły od km 679+600 do km 942+300** [\(komunikat nr 7/ 2021\).](#)

Otwarte dla żeglugi są drogi wodne [\(komunikat nr 10/2021\)](#):

- **Szarpawa (od km 000+000 do km 25+400),**
- **Nogat (od km 000+000 do km 62+000),**
- **Wisła Królewiecka (od km 0+000 – 11+900),**
- **Kanał Jagielloński (od km 0+000 - do km 4+700),**
- **Jezioro Drużno (od km 0+000 do km 7+400),**
- **System Kanału Elbląskiego,**
- **Elbląg (od km 0+000 – do km 3+700),**
- **Brda (km 0+000 – 14+800 z wyłączeniem odcinka od km 10+200 do km 10+400),**

Czas pracy śluz i pochylni zamieszczono w [komunikacie nr 8/2021.](#)

**W dniach 20-26.09.2021 na śluzie Przegalina Południowa**, w związku z wykonaniem nowych obiektów, planowane jest przełączenie na nowy system sterowania śluzą. W tych dniach nie będzie możliwości dokonania służowań [\(komunikat nawigacyjny nr 25/2021\).](#)

Wprowadza się zakaz zawracania jednostek pływających w miejscach innych niż wyznaczone i odpowiednio oznakowane obrotnice na **Kanale Elbląskim**, tj. na górnym stanowisku **pochylni Buczyniec i między pochylniami Oleśnica a Jelenia w km 43+500**. Szczegóły w [komunikacie nr 15/2021.](#)

Z uwagi na zły stan techniczny Mostu Uniwersyteckiego w Bydgoszczy do odwołania został zamknięty szlak żeglugowy na rzece **Brdzie od km 10+200 do km 10+400** [\(komunikat nr 3/2021\).](#)

**Rzeka Martwa Wisła** – od dnia 18.08.2021 w związku z awarią urządzeń hydraulicznych wstrzymane zostały zwodzenia mostu Sobieszewo. Ruch drogowy odbywa się bez przeszkód. Do czasu usunięcia awarii zwodzenia mostu będą wstrzymane.

**Rzeka Tuga** – droga wodna na rzece Tudze zostanie otwarta po wykonaniu wszystkich czynności umożliwiających bezpieczną i sprawną żeglugę. Otwarcie zostanie ogłoszone w osobnym komunikacie. Zgodnie z [komunikatem nr 43/2020](#) od dnia **01.01.2021 r. do 30.06.2022 r.** ograniczona została szerokość szlaku żeglugowego na rz. **Tudze od km 0+000 do km 0+723** do 4 m.

W przypadku utrzymywania się silnych wiatrów północnych, śluzy pozostające pod wpływem wód cofkowych Zatoki Gdańskiej lub Zalewu Wiślanego mogą być zamykane dla żeglugi bez wydawania dodatkowych komunikatów. Jest to podyktowane kwestią bezpieczeństwa – wymagane jest natychmiastowe reagowanie na zagrożenie. W takiej sytuacji hydrologiczno-meteorologicznej uprzejmie prosimy o wcześniejsze upewnienie się o możliwości przejścia bezpośrednio na śluzie.

Komunikaty nawigacyjne dostępne są pod adresem: <https://gdansk.wody.gov.pl/komunikaty-nawigacyjne>

### **RZGW w Gliwicach**

Z uwagi na modernizację śluzy na stopniu wodnym Krapkowice **od godziny 7:00 dnia 30.08.2021 r., do godz. 16:00 dnia 03.09.2021 r.**, nastąpi zamknięcie szlaku na rzece **Odrze w km 123+500 (OH Krapkowice)**. [Komunikat nawigacyjny nr 43/2021](#).

**Od dnia 13.08.2021 r. od godz. 6:00** zmienia się głębokość tranzytowa ze 120 cm na 140 cm na odcinku **Odrzańskiej Drogi Wodnej w km 98+600 (OH Januszkowice) - 181+300 (Ujście Nysy Kłodzkiej – Granica RZGW Gliwice)**. Traci ważność w części (dla przedmiotowego odcinka) komunikat nawigacyjny nr 37/ 2021 r. z dnia oraz komunikat nawigacyjny nr 38/ 2021 r. [Komunikat nawigacyjny nr 41/2021](#).

Otwarto dla żeglugi **Odrzańską Drogę Wodną (ODW) w km 51+000 (miasto Racibórz) – 174+850 (OH Zawada)** ([komunikat nawigacyjny nr 37/2021](#)) oraz w **km 174+850 (OH Zawada) – 181+300 (granica RZGW Gliwice)** ([komunikat nawigacyjny nr 38/2021](#)).

Otwarto dla żeglugi szlak żeglugowy **Kanału Gliwickiego** na odcinku **Port Gliwice – awanport górny śluzy Dzierżno** ([komunikat nawigacyjny nr 5/2021](#)) i na odcinku **ujście do rzeki Odry – awanport górny śluzy Dzierżno (0+000 – 30+890)** ([komunikat nawigacyjny nr 7/2021](#)).

Po usunięciu awarii belki pływającej zasowy dolnej, otwiera się **w dniu 18.08.2021 od godz. 10:00** komorę północną **śluz Dzierżno (km 30+890 Kanału Gliwickiego)**. [Komunikat nawigacyjny nr 42/2021](#).

Z uwagi na konieczność wymiany lin nośnych przeciwwag zasowy Stoney'a od dnia **08.07.2021 r. od godz. 14:00 do dnia 31.08.2021 r.**, **komora południowa śluzy Kłodnica (km 3+630 Kanału Gliwickiego)** będzie zamknięta.

Od dnia **11.06.2021 r. od godz. 13:00** zostaje ograniczona do 15 m szerokość szlaku żeglownego **w km 6+000 – 7+000 Kanału Gliwickiego** (sekcja I – odcinek: śluza Kłodnica – śluza Nowa Wieś). Ograniczenie spowodowane jest robotami budowlanymi związanymi z budową obiektu mostowego realizowanymi przez firmę STRABAG. Z uwagi na prace wykonywane przy użyciu sprzętu pływającego oraz umiejscowieniem podpór tymczasowych w korycie kanału należy zachować szczególną ostrożność w miejscu przejścia przez w/w odcinek szlaku. [Komunikat nawigacyjny nr 18/2021](#).

Komunikaty nawigacyjne dostępne są pod adresem: <https://gliwice.wody.gov.pl/komunikaty-nawigacyjne>

### **RZGW w Krakowie**

Zgodnie z treścią [komunikatu nawigacyjnego nr 18/2021](#) szlak żeglowny na rzece Wiśle w dniu **04.09.2021 r.** w godz. 19:45 – 22:30 zostanie wyłączony z ruchu żeglugowego na odcinku w km 76+450 (most Dębnicki) do 77+190 (Most Grunwaldzki) – z uwagi na spektakl plenerowy.

Zgodnie z treścią [komunikatu nawigacyjnego nr 15/2021](#) **od dnia 20.06.2021 r. do dnia 31.12.2021 r.** na odcinku rzeki **Wisły w km 223+600–223+700** mogą wystąpić utrudnienia w żegludze związane z okresowym uruchamianiem progu piętrzącego Elektrowni w Połańcu zlokalizowanego w km 223+650 rzeki Wisły, związanym z niskimi przepływami.

Szlak żeglowny na odcinku **od km 0+600 do 92+600 Wisły otwarty dla żeglugi** przy ograniczeniu jego parametrów. W km 79+000 do km 80+900 mogą wystąpić dodatkowe utrudnienia w żegludze w związku z realizacją prac pn. „Prace na linii kolejowej E30 na odcinku Kraków Główny Towarowy – Rudzice wraz z dobudową torów linii aglomeracyjnej”. Na czas prowadzenia prac szlak żeglowny oznakowany został dodatkowymi znakami żeglugowymi,

a odcinek drogi wodnej od km 79+100 do km 80+900 (Stopień Wodny Dąbie) zostanie wyłączony z uprawiania żeglugi nocnej i oznakowany sygnalizacją świetlną.

**Od km 92+600 do km 175+400** – odcinek otwarty dla żeglugi. Wymagana głębokość tranzytowa wynosząca 1,6 m lokalnie nie jest zachowana.

**Od km 175+400 do km 295+200** – odcinek otwarty dla żeglugi. Wymagana głębokość tranzytowa wynosząca 1,6 m lokalnie nie jest zachowana.

Komunikaty nawigacyjne dostępne są pod adresem: <http://krakow.wody.gov.pl/komunikaty-nawigacyjne>

### **RZGW w Lublinie**

Z uwagi na obecną sytuację hydrologiczną głębokość tranzytowa drogi wodnej rzeki **Bug w km 42+200 - 224+200** wynosi 20 cm przy stanie wody na wodowskazach: Małkinia - 142 cm i Wyszków - 221 cm. Prowadzenie żeglugi na omawianym odcinku wymaga zachowania szczególnej ostrożności oraz znajomości lokalnych warunków nawigacyjnych. Szczegóły w [komunikacie nawigacyjnym nr 4/2021](#).

Otwarto dla żeglugi drogę wodną rzeki **Bug od km 42+200 do 224+200**. W związku z powyższym wyżej wymieniony odcinek drogi wodnej jest otwarty. Szczegóły w komunikatach nawigacyjnych [nr 2/2021 r.](#) i [3/2021](#). Komunikaty nawigacyjne dostępne są pod adresem: <http://lublin.wody.gov.pl/komunikaty-nawigacyjne>

### **RZGW w Poznaniu**

Na obszarze administrowanym przez RZGW w Poznaniu otwarte dla żeglugi są wszystkie drogi wodne, tj.: rz. Warta w km 0+000 – 406+600, Kanał Ślesiński w km 0+000 – 26+460.

Komunikaty nawigacyjne dostępne są pod adresem: <http://poznan.wody.gov.pl/komunikaty-nawigacyjne>

### **RZGW w Szczecinie**

**Nowe:** W związku z pracami budowlanymi na moście kolejowym w Kostrzynie nad Odrą km 615,10 rzeki Odry, w terminie **06 - 07.09.2021 r. nastąpi zamknięcie drogi wodnej od km 611,00 do km 617,50**. [Szczegóły w komunikacie nr 25/2021](#).

W związku z przebudową zespołu mostów w ciągu ulicy Krygiera w km 734+600 rzeki Regalicy **nastąpi tymczasowa zmiana organizacji ruchu żeglugowego**. W terminie od **16.08.2021 r. do 05.09.2021 r.** zostanie zamknięte przęsło żeglugowe P2, a ruch odbywać się będzie przęsłem wschodnim P3, zgodnie ze schematem dostępnym [tutaj](#).

Ze względu na występujące niskie głębokości tranzytowe na **III odcinku rzeki Odry tj. od km 617+600 (ujście rzeki Warty) do km 667+200 (m. Hohensaaten)** administracja drogi wodnej do odwołania zaprzestaje wykonywania sondowań i kontroli wskazanego odcinka drogi wodnej. Szczegóły w [komunikacie 21/2021](#).

Śluza Schwedt jest całkowicie zamknięta dla żeglugi, a ponadto śluzy: Lehnitz, Hohensaaten Ost, Hohensaaten West pracują jedynie w godz.: 07:00 – 14:30. Graniczny odcinek rzeki Odry należy przekraczać z najwyższą ostrożnością.

**Na moście w Siekierkach km 653+900 rzeki Odry** są prowadzone prace remontowe z częściowym zamknięciem przęsła żeglownego. Szczegóły w [komunikacie 16/2021](#). Proszę zachować szczególną ostrożność przechodząc wskazanym rejonem.

Zakład Linii Kolejowych w Szczecinie informuje, że w terminie **od 29.08.2021 do 06.11.2021** obowiązuje nowy harmonogram otwarcia mostu zwodzonego w Podjuchach km 733+700 rzeki Regalicy. Nowy harmonogram można pobrać [tutaj](#).

Komunikaty nawigacyjne dostępne są pod adresem: <https://szczecin.wody.gov.pl/komunikaty-nawigacyjne>

## RZGW w Warszawie

Odcinek Wisły w km od **606+000 do 622+000**, tj. od m. Kępa Polska do m. Dobrzyków, z uwagi na zakończenie trwających działań ratowniczych, zostaje ponownie otwarty. W związku z powyższym ważność traci Komunikat Nawigacyjny nr 22/2021 z dnia 23 sierpnia 2021 roku. Szczegóły w [Komunikacie Nawigacyjnym 24/2021.pdf](#)

Pływające oznakowanie szlaku żeglownego zostało wystawione na drodze wodnej Wisły w km 457+000 – 494+000, to znaczy od ujścia Pilicy do ujścia Jeziorki. W związku z powyższym droga wodna Wisły jest otwarta w km 457+000 – 494+000. Szczegóły w [Komunikacie Nawigacyjnym 25/2021.pdf](#)

Pływające oznakowanie szlaku żeglownego zostało wystawione na drodze wodnej **Wisły w km 431+900 – 457+000**, to znaczy od ujścia Radomki do ujścia Pilicy. W związku z powyższym droga wodna Wisły jest otwarta w km 431+900 – 457+000. Komunikat nawigacyjny nr 23/2021.

Ze względu na ustabilizowanie się sytuacji hydrologicznej na Wiśle oraz naprawieniu uszkodzonego oznakowania nawigacyjnego, zakończono ponowny montaż pływającego oznakowania szlaku żeglownego **Wisły w km 520+000–551+000**, to znaczy od Mostu gen. Stefana Grota-Roweckiego w Warszawie do ujścia Narwi. traci komunikat nawigacyjny nr 18/2021. [Komunikat nawigacyjny nr 20/2021](#).

Ze względu na aktualną sytuację hydrologiczną oznakowanie szlaku żeglownego **Wisły** zostało zredukowane w km **551+000–620+000**, to znaczy od ujścia Narwi do m. Dobrzyków. W związku z powyższym żegluga po omawianym odcinku Wisły dopuszcza się wyłącznie z zachowaniem szczególnej ostrożności i pod warunkiem znajomości lokalnych warunków nawigacyjnych. Ponowny montaż zredukowanego oznakowania pływającego nastąpi po ustabilizowaniu się sytuacji hydrologicznej i będzie ogłoszony komunikatem nawigacyjnym. Szczegółowych informacji dotyczących utrudnień na przedmiotowym odcinku Wisły udziela Nadzór Wodny w Wyszogrodzie (tel. 24 231 11 26) – dla km 551-587 oraz Nadzór Wodny w Płocku (tel. 665 959 198) dla odcinka km 587-620. [Komunikat nawigacyjny nr 19/2021](#).

Oznakowanie szlaku żeglownego zostało wystawione na drodze wodnej **Wisły w km 551+000-629+000**, to znaczy od Modlina do Płocka, oraz w km **295+200 – 431+900**, to znaczy od ujścia Sanny do ujścia Radomki. W związku z powyższym droga wodna na ww. odcinkach jest otwarta. Szczegóły w [komunikacie nawigacyjnym nr 14/2021](#) oraz [komunikacie nawigacyjnym nr 15/2021](#).

Przypominamy o istniejącym w km **425+950 Wisły** w rejonie m. Świerże Górne progu podpiętrzającym wodę na cele Elektrowni Kozienice. Droga wodna w rejonie progu pozostaje zamknięta do odwołania.

Pływające oznakowanie szlaku żeglownego zostało wystawione na drodze wodnej **Wisły w km 500+000–551+000**, to znaczy od Mostu Południowego w Warszawie do ujścia Narwi, oraz w km **629+000-680+000**, to znaczy od Płocka do Włocławka. W związku z powyższym droga wodna Wisły jest otwarta. Szczegóły dostępne są w [Komunikacie nawigacyjnym nr 11/2021](#) oraz [komunikacie nawigacyjnym nr 13/2021](#).

Informujemy o utrudnieniach żeglugowych związanych z pozostałościami po budowie w rejonie mostu Południowego na Wiśle w Warszawie, w km **500+000** szlaku żeglownego Wisły. Najlepsze warunki żeglugowe do przepłynięcia pod mostem występują między pierwszym a drugim filarem, licząc od lewego brzegu, patrząc zgodnie z kierunkiem nurtu. Prosimy o zachowanie szczególnej ostrożności ze względu na pozostawione w korycie pale, płyty żelbetowe i inne elementy konstrukcyjne. Po usunięciu omawianych przeszkód zostanie wydany stosowny komunikat nawigacyjny. Szczegóły dostępne w [Komunikacie nawigacyjnym nr 8/2021](#).

Oznakowanie szlaków żeglownych zostało wystawione na następujących drogach wodnych:

- rzeka Wisła (wraz ze Zbiornikiem Włocławskim) km 500+000-551+000, 629+000–680+000,
- Kanał Żerański km 0+000 – 17+200,
- rzeka Narew (wraz z Jeziorem Zegrzyńskim) km 21+600 – 83+500,
- rzeka Bug km 0+000 – 42+200.

W związku z powyższym wyżej wymienione odcinki dróg wodnych są otwarte. Szczegóły dostępne w [Komunikacie nawigacyjnym nr 6/ 2021](#).



Śluzowania jednostek pływających na śluzie Stopnia Wodnego Włocławek będą wykonywane, jeżeli poziom wody dolnego stanowiska stopnia (poniżej śluzy) będzie równy lub wyższy od rzędnej 42,80 m n.p.m. Poniżej tej wartości śluzowania nie będą realizowane. Szczegółowe informacje na temat aktualnej możliwości śluzowania można uzyskać pod numerami telefonów: 54 233 93 95 wew. 22 lub 55; kom. 609 811 099; 601 381 189.

Śluza Żerań i Śluza Włocławek pracują zgodnie z zasadami:

#### Śluza Żerań:

- czynna codziennie od poniedziałku do niedzieli i w dni świąteczne w godzinach: 7.00 – 15.00,
- w miesiącach: sierpień, wrzesień – w każdy piątek, sobotę, niedzielę i święto czas pracy śluzy wydłużony do godziny 19.00,
- ostatnie śluzowanie rozpoczyna się nie później niż na pół godziny przed końcem czasu pracy śluzy, to znaczy odpowiednio o 14.30 albo 18.30, ze względu na długi czas trwania śluzowania,
- szczegółowe informacje na temat aktualnej możliwości śluzowania można uzyskać pod numerami telefonu: 22 811 47 20.

#### Śluza Włocławek:

- czynna całą dobę we wszystkie dni tygodnia,
- śluzowania jednostek rekreacyjnych odbywają się w wyznaczonych godzinach: 8.00, 11.00, 14.00, 17.00, 20.00; lub gdy zbiorą się minimum trzy jednostki,
- śluzowania jednostek pływających będą wykonywane, jeżeli poziom wody dolnego stanowiska stopnia (poniżej śluzy) będzie równy lub wyższy od rzędnej 42,80 m n.p.m.; poniżej tej wartości śluzowania nie będą realizowane.
- szczegółowe informacje na temat aktualnej możliwości śluzowania można uzyskać pod numerami telefonów: 54 233 93 95 wew. 22 lub 55; kom. 609 811 099; 601 381 189.
- dodatkowo kierujący jednostkami pływającymi mogą kontaktować się z obsługą śluzy na 8 kanale pasma morskiego 156,400 MHz.

Komunikaty nawigacyjne dostępne są pod adresem: <http://warszawa.wody.gov.pl/komunikaty-nawigacyjne>

#### **RZGW we Wrocławiu**

**Nowe:** Od dnia 30.08.2021 r. wznowiono prace na Odrze w ramach zadania: Odbudowa zabudowy regulacyjnej rzeki Odry... II Etap". Prace hydrotechniczne będą prowadzone na następujących odcinkach: odcinek 1 (km 495+200), odcinek 2 (km 483), odcinek 3 (km 539-540), odcinek 4 (km 484-485), odcinek 5 i 6 (km 491) , odcinek 9 (km 454+200), odcinek 12 (km 427+400). Wszystkie jednostki podchodzące do wskazanych odcinków ODW proszone są o zachowanie szczególnej ostrożności, zwracanie bacznej uwagi na wystawione oznakowanie nawigacyjne oraz o wcześniejszy kontakt z jednostkami prowadzącymi prace. Ostrzeżenie nawigacyjne z dnia 31.08.2021.

**Nowe:** W związku z czynnościami odbiorowymi wymagającymi odpompowania komory od dnia 27.08.2021 r. od godz. 16:00 do dnia 02.09.2021 r. do godz. 15:00 śluza Malczyce będzie zamknięta dla żeglugi. W przypadku wcześniejszego zakończenia prac, będzie możliwe śluzowanie jednostek po wcześniejszym uzgodnieniu z operatorem śluzy. Komunikat nawigacyjny nr 48/2021.

Termin zakończenia remontu mostu kolejowego w Nietkowicach w km 490+500 rzeki Odry został wstępnie przesunięty na koniec października 2021 r. Do tego czasu pozostają postawione dwie podpory tymczasowe zawężające szerokość istniejącego prześła żeglugowego do 32,5 m. Prześwit pod mostem pozostaje bez zmian. Budowa podpór będzie prowadzona w nurcie rzeki przez jednostki hydrotechniczne, które również będą zatrudniane przy remoncie przeprawy. [Komunikat nawigacyjny nr 47/2021](#).

**W dniach 09-31.08.2021 r. na moście kolejowym w Kostrzynie n. Odrą km 615+100 rz. Odry** będą prowadzone prace rozbiórkowe konstrukcji. Nie jest planowane przekraczanie skrajni toru wodnego. Dodatkowo w świetle



mostu będą zabijane dalby robocze. Głowice dalb będą oznaczone kolorem żółtym. Wszystkie jednostki przechodzące pod mostem zobowiązane są do zachowania szczególnej ostrożności i powstrzymania się od przejścia w przypadku braku odpowiedniej widzialności lub nieodpowiednich warunków meteorologicznych np. silne porywy wiatru. [Ostrzeżenie nawigacyjne z dnia 24.08.2021 r.](#)

Od dnia **10.08.2021 r. od godz. 06:00** zostają otwarte odcinki **ODW: od km 181+300 (Ujście Nysy Kłodzkiej) do śluzy Oława** z głębokością tranzytową 140 cm. Godziny pracy śluz: 06:00-22:00. **Boczny Szlak Żeglowny we Wrocławiu od śluzy Szczytniki do śluzy Miejskiej** z głębokością tranzytową 70 cm. Na odcinku od śluzy Szczytniki do mostu Zwierzynieckiego głębokość tranzytowa wynosi 110 cm. Godziny pracy śluz Szczytniki i Miejskiej: poniedziałki 06:30-14:00, pozostałe dni tygodnia, soboty oraz święta 06:30-21:30. W związku z ograniczoną możliwością piętrzenia wody na tym akwencie, załogi wszystkich jednostek wchodzących na niego proszone są o informowanie się o aktualnych warunkach nawigacyjnych u operatorów śluz Szczytniki i Miejskiej. [Komunikat nawigacyjny nr 45/2021.](#)

Od dnia **05.08.2021 r.** zostają zmienione godziny pracy **śluzy Opatowice** we Wrocławiu. Aktualne godziny pracy śluz Opatowice: poniedziałki 06:30-14:00, pozostałe dni tygodnia, soboty oraz święta 06:30-21:30. [Komunikat nawigacyjny nr 42/2021.](#)

**Od dnia 27.07.2021 r. w Głogowie** w rejonie **km 393+000 rzeki Odry** na szlaku żeglownym i w jego pobliżu będą prowadzone, m.in. przez sprzęt pływający, prace rozbiórkowe starego rurociągu zrzutowego. W związku z powyższym wszystkie jednostki chcące przejść przez wskazany odcinek ODW są zobowiązane 4 godz. przed podejściem do wskazanego rejonu, powiadomić jednostkę Fabico na kanale 10 UKF, tel. 501 148 452 lub kierownika budowy tel. 510 829 985, w celu umożliwienia odprowadzenia sprzętu ze szlaku żeglownego i uzgodnienia warunków przejścia. Dwa kilometry przed miejscem prac kierownik jednostki musi uzyskać potwierdzenie, że szlak jest przejezdny i bezpieczny. W przypadku braku takiego potwierdzenia należy wstrzymać się od dalszej żeglugi i powiadomić o tym fakcie kierownika budowy tel. 510 829 985 oraz ZPH Bytom Odrzański tel. 606-346-833 lub Centrum Operacyjne 71 32 80 587. Utrudnienia nawigacyjne na tym odcinku mogą potrwać do końca września br. [Komunikat nawigacyjny nr 40/2021.](#)

W związku z przebudową przepławki dla ryb, wymagającą obniżenia piętrzenia na stopniu wodnym Brzeg Dolny, zostały znacznie ograniczone możliwości zasilania Odry swobodnie płynącej zrzutami z tego stopnia. Do czasu zakończenia prac, przewidywanych na początek października 2021 r., głębokości tranzytowe na Odrze poniżej stopnia wodnego Malczyce będą zależne jedynie od naturalnych przepływów rzeki oraz możliwych do wykorzystania dyspozycyjnych zasobów wody zgromadzonej w zbiornikach retencyjnych. Dodatkowo we wrześniu 2021 r. jest przewidywane zamknięcie, na okres ok. tygodnia, odcinka ODW od śluzy Rędzin do śluzy Brzeg Dolny. [Komunikat nawigacyjny nr 38/2021.](#)

**Od dnia 21.06.2021 r.** rozpoczęły się próby obciążenia obiektów piętrzących **stopnia wodnego Malczyce** do rzędnej NPP=101,40 m n.p.m. Na odcinku Odrzańskiej Drogi Wodnej od śluzy Brzeg Dolny do śluzy Malczyce oraz poniżej stopnia wodnego Malczyce, przez okres 6 tygodni, mogą występować znaczne wahania piętrzenia oraz prędkości przepływu wody. W związku z powyższym, w tym okresie ze względów bezpieczeństwa, na wskazanym odcinku ODW mogą wystąpić czasowe ograniczenia żeglugi. Wejście na ten akwen będzie wymagało wcześniejszego zgłoszenia i uzgodnienia z ZPH Brzeg Dolny tel. 71 31 95 340, 504 134 119 oraz z operatorami śluz w Brzegu Dolnym tel.: 71 31 95 529 i Malczycach tel.: 603 364 346, 504 074 585. [Komunikat nawigacyjny nr 33/2021.](#)

W związku z dalszym etapem przebudowy, planuje się **ponowne zamknięcie dla żeglugi śluzy Ratowice w okresie od 01.11.2021 r. do 30.04.2022 r.** [Szczegóły w komunikacie nawigacyjnym nr 9/2021.](#)

W związku z pracami remontowymi **na jazie Rędzin**, występują wahania poziomu piętrzenia wody o ok. +/-30 cm od NPP (520 cm) na wodowskazie wody górnej śluzy Rędzin. [Komunikat nawigacyjny nr 4/2021.](#)

W związku z remontem mostu drogowego **w Ścinawie** zostały wybudowane filary mostu tymczasowego ok. 23 m powyżej istniejącej przeprawy, szerokość przęsła żeglownego pod obiema przeprawami wynosi 35 m. Prosimy załogi

wszystkich jednostek przechodzących przez ten akwen o zachowanie szczególnej ostrożności, stosowanie się do przedstawionych procedur i wystawianego oznakowania.

W nawiązaniu do komunikatu 40/2020 informuje, że w związku z pracami remontowymi na moście drogowym w **Ścinawie w km 331+900 rzeki Odry** pod przęsem żeglownym została zawieszona konstrukcja dla wózków serwisowych, która zmniejsza prześwit pod przęsem żeglownym o 43 cm, do wartości 3,58 m przy stanie Najwyższej Wody Żeglownej (WWŻ). Obowiązuje całkowity zakaz przejścia pod mostem, gdy wózki będą się znajdowały pod przęsem żeglownym, do czasu potwierdzenia możliwości przejścia na zasadach przedstawianych w [komunikacie nawigacyjnym nr 42/2020](#).

Na moście kolejowym w **Cigacicach w km 470+800 rz. Odry** są prowadzone prace remontowe. Pod przęsem żeglownym w bezpośredniej bliskości znaków skrajni (na zewnątrz szlaku) są podwieszane konstrukcje technologiczne. Wszystkie jednostki przechodzące pod mostem zobowiązane są do zachowania szczególnej ostrożności i powstrzymania się od przejścia w przypadku braku odpowiedniej widzialności lub nieodpowiednich warunków meteorologicznych np. silne porywy wiatru. (tel. do kierownictwa budowy. 577 768 012 lub 577 175 031).

Na moście kolejowym w **Pomorsku w km 477+700 rz. Odry** są prowadzone prace remontowe. Pod przęsem żeglownym w bezpośredniej bliskości znaków skrajni (na zewnątrz szlaku) są podwieszane rusztowania. Wszystkie jednostki przechodzące pod mostem zobowiązane są do zachowania szczególnej ostrożności i powstrzymania się od przejścia w przypadku braku odpowiedniej widzialności lub nieodpowiednich warunków meteorologicznych np. silne porywy wiatru.

Komunikaty nawigacyjne dostępne są pod adresem: <https://wroclaw.wody.gov.pl/komunikaty-nawigacyjne> i <https://wroclaw.wody.gov.pl/sytuacja-hydrologiczno-nawigacyjna>.

## 11. Inne informacje.

**Rzeka Wisła:** Pracownicy PGW WP monitorują sytuację w terenie pod kątem występowania zanieczyszczeń na Wiśle poniżej kolektora burzowego przy ul. Farysa w Warszawie - km 522+745..

## RZGW w Krakowie

Poprzedniego dnia na obszarze RZGW w Krakowie doszło do lokalnych zdarzeń:

- Potok Hubenicki (gm. Gręboszów) zlokalizowano zator (powalone drzewo + śmieci) utrudniający spływ wody. Przystąpiono do udrożnienia siłami własnymi z udziałem Grupy Wsparcia Technicznego NW Proszowice.
- Stradomka – rzeka wystąpiła z koryta w międzywale w Łapanowie, przepusty wałowe drożne, brak zatorów. Sytuację monitoruje NW w Bochni. Stradomka w Wieruszycach wystąpiła z brzegów na pola uprawne.
- NW w Kazimierzy Wielkiej otrzymał zgłoszenie o podtopieniu pola uprawnego w m. Rzędowice, gm. Kozłów.
- Łososina - w wyniku podniesionych stanów wód podtopiona została droga krajowa nr 75 w m. Witowice Dolne. Policja i Straż Pożarna są kierowały ruch drogowy objazdy.
- Potok Kleczanka - potok wystąpił z koryta w miejscowości Klecza Dolna gm. Wadowice zalewając pobliskie tereny i boisko sportowe.
- Interwencja na ul. Brennerów w Nowym Sączu - debra leśna, która przechodzi w umocniony rów drogowy z przepustami o zbyt małej średnicy, woda wylewa i podtopia posesje - NW Nowy Sącz zalecił kontakt z Zarządzeniem Kryzysowym i MZD w tej sprawie.
- Potok Kraśnianka - interwencja na ul. Gajowej w m. Chełmiec - zator ze śmieci, stan wody wysoki - interweniowała grupa konserwatorów.

- Potok Rudzanka - podtopiona droga powiatowa w m. Filipowice.

Nadzór Wodny Kraków - interwencję w postaci usuwania zatorów i zabezpieczenia wyryw podjęto na rz. Wildze i Serafie. Interwencję przeprowadziła grupa wsparcia oraz firma zewnętrzna.

**RZGW w Białymstoku:** W dniu wczorajszym (30.008.2021) NW Ostrołęka dokonał wizji terenowej w miejscowościach Krukowo i Zaręby, gm. Chorzele – kanał C24 (dopływ rz. Płodownica) oraz w miejscowości Poścień i Ławy – kanał C24 – NW Szczytno). W powyższych miejscowościach w wyniku opadów atmosferycznych w ostatnich dniach występują podtopienia łąk i pastwisk na powierzchni ok. 150 ha. Podczas dokonanej wizji terenowej usunięto zatory bobrowe na cieku C24 i C13 co spowodowało częściowe obniżenie lustra wody w ciekach. Sytuacja na wyżej wspomnianym obszarze jest na bieżąco monitorowana przez jednostki terenowe. Nie występuje zagrożenie dla mienia i ludzi.

*Komunikat o sytuacji hydrologicznej został opracowany na podstawie danych z regionalnych zarządów gospodarki wodnej (RZGW) oraz z państwowej służby hydrologiczno–meteorologicznej IMGW–PIB przez:*

*Grzegorz Podbielski*

*Centrum Operacyjne Ochrony Przeciwpowodziowej*

*Krajowy Zarząd Gospodarki Wodnej*

*Państwowe Gospodarstwo Wodne Wody Polskie*