

## INFORMACJA O SYTUACJI HYDROLOGICZNO–METEOROLOGICZNEJ W POLSCE

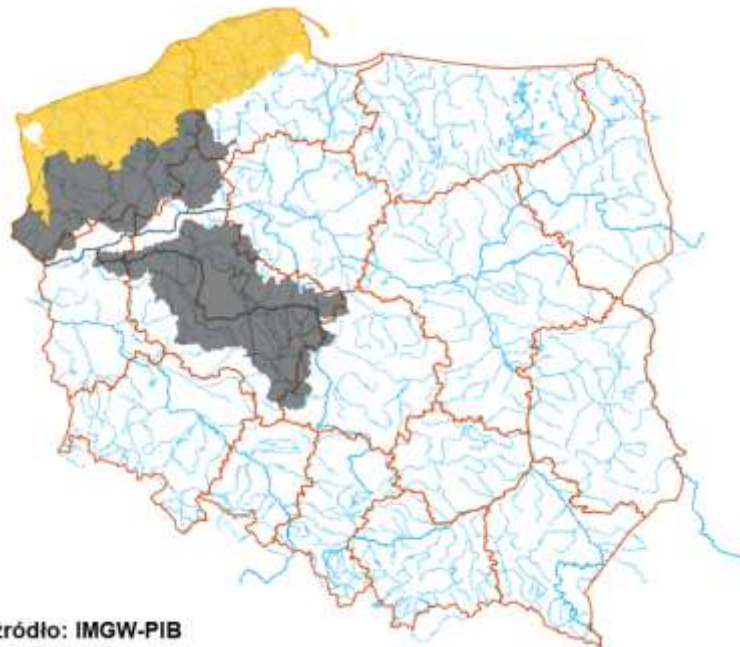
z dnia 18 sierpnia 2021 r.

### 1. Ostrzeżenia hydrologiczne

W dniu 18 sierpnia 2021 r. (na godz. 11:00) **obowiązują ostrzeżenia hydrologiczne<sup>1</sup> 1 stopnia** dotyczące **gwałtownych wzrostów stanów wody**:

- **województwo zachodniopomorskie, pomorskie** (rzeki Przymorza, zlewnie rzek wpadających do Zatoki Gdańskiej)
- od godz. 12:00 dnia 17.08.2021 r. do godz. 12:00 dnia 18.08.2021 r.;

W obszarach występowania prognozowanych silnych opadów deszczu z burzami, na mniejszych rzekach oraz w zlewniach zurbanizowanych, mogą wystąpić gwałtowne wzrosty stanów wody i lokalne podtopienia. W zlewniach kontrolowanych, w przypadku wystąpienia szczególnie intensywnych opadów, istnieje możliwość osiągnięcia stanów wysokich.



źródło: IMGW-PIB

<sup>1</sup> Źródłem prezentowanych danych są informacje zbierane i przetwarzane przez państwową służbę hydrologiczno–meteorologiczną, którymi rozporządza „IMGW– PIB”.

### 2. Ostrzeżenia meteorologiczne

W dniu 18 sierpnia 2021 r. (na godz. 11:00) **obowiązują ostrzeżenia meteorologiczne<sup>1</sup> 2 stopnia** dotyczące **silnego deszczu z burzami**

- **województwo pomorskie** (pow. lęborski, pucki, słupski, wejherowski, Słupsk) - od godz. 15:00 dnia 18.08.2021 r. do godz. 15:00 dnia 19.08.2021 r.

Prognozowane są opady deszczu o natężeniu umiarkowanym, okresami silnym. Wysokość opadu miejscami od 50 mm do 70 mm. Opadom towarzyszyć będą burze z porywami wiatru do 80 km/h. Burze mogą występować jedynie dzisiaj i w nocy.

W dniu 18 sierpnia 2021 r. (na godz. 11:00) **obowiązują ostrzeżenia meteorologiczne<sup>1</sup> 1 stopnia** dotyczące **silnego deszczu z burzami**

- **województwo pomorskie** (pow. lęborski, pucki, słupski, wejherowski, Gdynia, Słupsk) - od godz. 13:00 dnia 17.08.2021 r. do godz. 12:00 dnia 18.08.2021 r.

Prognozowane są opady deszczu o natężeniu umiarkowanym, okresami silnym. Wysokość opadu od 30 mm do 50 mm. Opadom towarzyszyć będą burze z porywami wiatru do 90 km/h. Lokalnie grad.

W dniu 18 sierpnia 2021 r. (na godz. 11:00) **obowiązują ostrzeżenia meteorologiczne<sup>1</sup> 1 stopnia** dotyczące **silnego wiatru**:

- **województwo zachodniopomorskie** (pow. białogardzki, goleniowski, gryficki, kamieński, kołobrzeski, koszaliński, policki, sławieński, Koszalin, Świnoujście) - od godz. 10:00 dnia 17.08.2021 r. do godz. 12:00 dnia 18.08.2021 r.

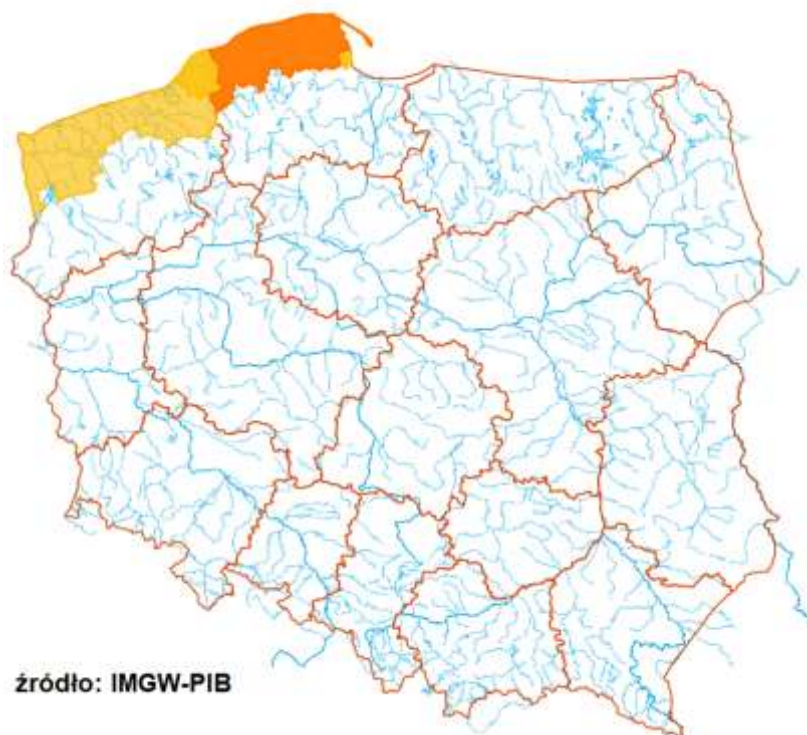
Prognozuje się wystąpienie silnego wiatru o średniej prędkości od 40 km/h do 55 km/h, w porywach do 90 km/h, z południowego zachodu i zachodu.

- **województwo pomorskie** (pow. lęborski, pucki, słupski, wejherowski, Gdynia, Słupsk) - od godz. 11:00 dnia 17.08.2021 r. do godz. 13:00 dnia 18.08.2021 r.

Prognozuje się wystąpienie wiatru o średniej prędkości od 35 km/h do 45 km/h, w porywach do 90 km/h, z południowego zachodu.

- **województwo zachodniopomorskie** (pow. sławieński) - od godz. 12:00 dnia 18.08.2021 r. do godz. 12:00 dnia 19.08.2021 r.

Prognozuje się wystąpienie silnego wiatru o średniej prędkości od 40 km/h do 55 km/h, w porywach do 90 km/h, z południowego zachodu i zachodu.



<sup>1</sup> Źródłem prezentowanych danych są informacje zbierane i przetwarzane przez państwową służbę hydrologiczno-meteorologiczną, którymi rozporządza „IMGW- PIB”.

### 3. Ostrzeżenia dotyczące suszy

W dniu 18 sierpnia 2021 r. (na godz. 11:00) obowiązują **ostrzeżenia dotyczące suszy hydrologicznej**<sup>1</sup>.

W kolejnych dniach spodziewane jest dalsze utrzymywanie się przepływów wody poniżej SNQ w następujących obszarach:

- rzeki Przymorza (woj. zachodniopomorskie) – od 30.07.2021 r. do odwołania;
- zlewnia Iny i Płoni (woj. zachodniopomorskie) – od 20.06.2021 r. do odwołania;
- zlewnia górnej Warty (woj. łódzkie) – od 13.07.2021 r. do odwołania;
- zlewnie dopływów Warty środkowej od Jeziorska do Noteci (woj. wielkopolskie) – od 28.06.2021 r. do odwołania;
- środkowa Warta, środkowa i dolna Proсна (wielkopolskie) – od 05.07.2021 r. do odwołania;
- środkowa Noteć (woj. wielkopolskie) – od 13.07.2021 r. do odwołania;
- środkowa i dolna Warta, dolna Noteć oraz zlewnia Drawy (woj. lubuskie) – od 05.07.2021 r. do odwołania;
- zlewnia Wełny (woj. kujawsko-pomorskie, wielkopolskie) – od 27.07.2021 r. do odwołania;
- zlewnia Gwdy (zachodniopomorskie, wielkopolskie) – od 06-08- 2021 r. do odwołania;
- Dopływy Odry dolnej (zachodniopomorskie) – od 09-08- 2021 r. do odwołania.

**Uwaga!** Ostrzeżenia wydawane są w sytuacji, gdy aktualne lub prognozowane wartości przepływu na stacjach wodowskazowych uznanych za reprezentatywne układają się poniżej SNQ przez minimum 10 dni w co najmniej 3 sąsiednich obszarach hydrologicznych (obejmujących grupę zlewni monitorowanych przez PSHM).

<sup>1</sup> Źródłem prezentowanych danych są informacje zbierane i przetwarzane przez państwową służbę hydrologiczno-meteorologiczną, którymi rozporządza „IMGW- PIB”.

### 4. Przekroczenia stanów alarmowych i ostrzegawczych.

W dniu 18 sierpnia 2021 r. (na godz. 11:00) zanotowano przekroczenie stanu ostrzegawczego:

- na 2 stacjach wodowskazowych na obszarze dorzecza Wisły.

Nazwa stacji	Rzeka	Województwo	Stan wody [cm]	Zmiana stanu 24h [cm]	Stan ostrz. [cm]	Stan alarm. [cm]
KRUBICE	Utrata	mazowieckie	244	-7	220	280
ZALIWIE-PIEGAWKI	Liwiec	mazowieckie	226	1	220	270

Zanotowano opady o dużej wydajności:

OPADY O DUŻEJ WYDAJNOŚCI NA STACJACH METEOROLOGICZNYCH IMGW-PIB						
Województwo	Wartość maksymalnej sumy dobowej opadu*	Stacja, na której wystąpiła maksymalna suma dobową opadu	Liczba stacji z sumą opadu powyżej 20 mm	Liczba wszystkich stacji, na których wystąpił opad	Udział procentowy stacji z sumą opadu powyżej 20 mm	Udział procentowy stacji, na których wystąpił opad
	[mm]	-	-	-	[%]	[%]
dolnośląskie	-	-	0	11	0	12
kujawsko-pomorskie	-	-	0	9	0	90
lubelskie	-	-	0	12	0	63
lubuskie	-	-	0	4	0	40
łódzkie	-	-	0	6	0	26
małopolskie	-	-	0	98	0	95
mazowieckie	-	-	0	10	0	58
opolskie	-	-	0	5	0	22
podkarpackie	-	-	0	55	0	85
podlaskie	-	-	0	31	0	93
pomorskie	66	KARŻNICZKA	5	26	19	100
śląskie	-	-	0	62	0	92
świętokrzyskie	-	-	0	24	0	92
warmińsko-mazurskie	-	-	0	21	0	84
wielkopolskie	-	-	0	12	0	40
zachodniopomorskie	79	DARŁOWO	5	23	20	95

\* Podawany jest w przypadku wystąpienia dobowej sumy opadu większej bądź równej 20 mm

## 5. Pogotowia i alarmy przeciwpowodziowe.

Obszar obowiązywania	Pogotowie/alarm przeciwpowodziowy	Data i godzina wprowadzenia	Data i godzina odwołania
na terenach około 300 metrów na północ i południe od rzeki Łasicy, na odcinku od Janówka do granicy z gminą Leoncin w Kiścinnym	POGOTOWIE	16.07.2021 r. godz. 16.00	-

## 6. Informacja o zagrożeniach.

W związku z ogłoszonymi ostrzeżeniami hydrologicznymi zachodzi ryzyko wystąpienia lokalnych wzrostów stanu wody i lokalnych podtopień, szczególnie w mniejszych ciekach.

## 7. Wskazanie działań niezbędnych do podjęcia w ciągu najbliższej doby.

Monitorowanie sytuacji hydrologicznej i meteorologicznej oraz pracy zbiorników.

## 8. Aktualna sytuacja hydrologiczna.

### Dorzecze Wisły<sup>1</sup>

Stan wody w dorzeczu Wisły układa się w strefie wody średniej, lokalnie wysokiej i niskiej. Stan wysoki zanotowano lokalnie na Sole, Narwi, Liwcu i Bzurze. Stan niski obserwowano lokalnie na Wiśle, Przemszy, Wistołce, Sanie, Wistoku, Kamiennej, Pilicy, Narwi, Pisie, Bugu i Liwcu.

### Dorzecze Odry<sup>1</sup>

Stan wody w dorzeczu Odry układa się w strefie wody średniej i niskiej, lokalnie wysokiej. Stan wysoki zanotowano lokalnie na Baryczy i na Noteci. Stan niski obserwowano na Kłodnicy, Ślęzie, Kaczawie, Kwisie, Warcie, Widawce, Drawie i Inie oraz lokalnie na Odrze, Małej Panwi, Nysie Kłodzkiej, Bystrzycy, Strzegomce, Bobrze, Nysie Łużyckiej, Prośnie i Noteci.

### Dorzecze Przymorza i dorzecze Pregoty i Niemna<sup>1</sup>

Stan wody w dorzeczach Przymorza, Pregoty i Niemna układa się w strefie wody średniej i niskiej. Stan niski zanotowano na Redze, Parsęcie, Słupi, Łebie i Węgorapie.

### Morze Bałtyckie, Zalew Szczeciński i Zalew Wiślany<sup>1</sup>

Poziom wody na stacjach morskich układa się głównie w strefie wody średniej.

<sup>1</sup> Źródłem prezentowanych danych są informacje zbierane i przetwarzane przez państwową służbę hydrologiczno-meteorologiczną, którymi rozporządza „IMGW-PIB”.

### Obszar administrowany przez RZGW w Białymstoku

W ciągu minionej doby w regionie wodnym Narwi oraz Łyny i Węgorapy nie odnotowano opadów atmosferycznych o sumie powyżej 20 mm .

W zlewniach **Narwi i Biebrzy** obserwowano stabilizację i wahania związane z pracą urządzeń hydrotechnicznych. Największe wzrosty odnotowano w SW Bondary rz. Narew – 24 cm oraz w SW Białowieża-Park rz. Narewka – 14 cm, natomiast największy spadek odnotowano w SW Zawady rz. Biała - 14 cm. Stany wód utrzymują się w strefie wody niskiej, średniej i wysokiej.

W zlewniach **Łyny i Węgorapy** obserwowano stabilizację i niewielkie wahania związane z pracą urządzeń hydrotechnicznych. Największe spadki odnotowano w SW Prosna rz. Guber – 13 cm oraz w SW Mieduniszki rz. Węgorapa – 12 cm. Stany wód utrzymują się w strefie wody średniej, lokalnie niskiej.

Na **Wielkich Jeziorach Mazurskich** utrzymują się średnie i niskie stany wód.

W zlewniach **Narwi i Biebrzy** przewiduje się stabilizację i wahania związane z pracą urządzeń hydrotechnicznych. Stany wód utrzymają się w strefie wody niskiej, średniej i wysokiej.

W zlewni **Łyny i Węgorapy** przewiduje się stabilizację i wahania związane z pracą urządzeń hydrotechnicznych. Stany wód utrzymają się w strefie wody średniej, lokalnie niskiej i wysokiej.

Na najbliższą dobę IMGW prognozuje w dzień zachmurzenie duże z większymi przejaśnieniami. Miejscami opady deszczu, możliwe burze. Temperatura maksymalna od 19°C do 21°C. Wiatr umiarkowany, okresami dość silny, w porywach osiągający do 60 km/h, południowo-zachodni. W nocy zachmurzenie umiarkowane i duże. Miejscami przelotne opady deszczu. Temperatura minimalna od 11°C do 14°C. Wiatr umiarkowany, okresami porywisty, południowo-zachodni.

### Obszar administrowany przez RZGW w Bydgoszczy

W ciągu minionej doby w regionie wodnym Noteci odnotowano opady atmosferyczne: Pakość (zlewnia Noteci Górnej) – 0,3 mm, Białośliwie (zlewnia Noteci Dolnej) – 0,6 mm, Piła (zlewnia Gwdy) – 1,2 mm, Drawno (zlewnia Drawy) – 0,7 mm.

**W zlewni rzeki Noteci** stany wody układają się w strefie stanów niskich, średnich, lokalnie wysokich.

**Na Kanale Bydgoskim** odnotowano spadki do 12 cm na SW Prądy oraz wzrosty sięgające 6 cm na SW Czyżkówko, SW Osowa Góra i SW Józefinki.

**Na rzece Dolnej Skanalizowanej Noteci** od m. Nakło nad Notecią do m. Ujście zaobserwowano spadki do 10 cm na SW Nakło Zachód i SW Gromadno, strefa stanów niskich, średnich oraz lokalnie wysokich. Poniżej m. Ujście, na pozostałym odcinku DSN odnotowano wzrosty do 10 cm na SW Krzyż oraz do 6 cm na SW Mikołajewo i SW Walkowice, strefa stanów niskich oraz średnich.

**Na rzece Noteci swobodnie płynącej** zarejestrowano niewielkie spadki do 2 cm, strefa stanów niskich.

**Na rzece Górnej Skanalizowanej Noteci** wystąpiły lokalne spadki do 4 cm na SW Antoniewo i SW Frydrychowo, a także do 6 cm na SW Łochowo, strefa stanów niskich oraz średnich.

W ciągu minionej doby, **na dopływach**, stany rzek układały się w strefie stanów niskich i średnich.

**W zlewni rzeki Łobżonka** wystąpiły wahania do 39 cm, strefa stanów niskich.

**W zlewni rzeki Gwdy**, na górnym odcinku odnotowano niewielki wzrost do 2 cm z wahaniami do 12 cm, strefa stanów średnich. Na dolnym odcinku spadki do 9 cm, strefa stanów średnich.

**W zlewni rzeki Drawy** wystąpiła stabilizacja, strefa stanów niskich

W ciągu najbliższej doby dla dolnego odcinka Noteci i jego dopływów prognozowana jest stabilizacja, a także lokalne spadki. Na górnym odcinku Noteci podobnie prognozowana jest stabilizacja oraz spadki. Stany wody będą układać się w strefie stanów niskich oraz średnich, a także lokalnie wysokich.

Na najbliższą dobę IMGW-PIB prognozuje zachmurzenie umiarkowane i duże, miejscami słabe, przelotne opady deszczu, temperatura w ciągu dnia będzie wahać się od 20°C do 23°C w całym regionie, temperatura minimalna w nocy spadnie do 13°C, wiatr słaby i umiarkowany, okresami porywisty, południowo-zachodni.

#### **Obszar administrowany przez RZGW w Gdańsku**

**Na Wiśle** obserwuje się stany średnie.

W ujściowych odcinkach rzek pozostających **pod wpływem Bałtyku i Zatoki Gdańskiej** występują stany średnie i wysokie.

W ujściowych odcinkach rzek pozostających **pod wpływem Zalewu Wiślanego** występują stany średnie i niskie.

**W zlewni rzek Przymorza** na odcinkach rzek nie pozostających pod wpływem morza występują stany średnie i niskie, miejscami wysokie.

**W zlewni rzek Zalewu Wiślanego** na odcinkach rzek nie pozostających pod wpływem Zalewu występują stany średnie i niskie, miejscami wysokie.

**W zlewni Drwęcy** obserwuje się stany średnie i wysokie.

Na pozostałych **rzekach regionu wodnego Dolnej Wisły** występują stany średnie i niskie.

Na najbliższą dobę IMGW-PIB prognozuje w dzień zachmurzenie całkowite z przejaśnieniami. Przelotne opady deszczu, możliwa burza, lokalnie z gradem. Największa ilość opadów prognozowana jest w powiatach północnych i tam wysokość opadów miejscami do około 25 mm. Temperatura maksymalna od 18°C do 21°C. Wiatr umiarkowany i dość silny, w porywach do 65 km/h, w pasie nadmorskim od zachodniej granicy województwa pomorskiego do Władysławowa okresami silny od 40 km/h do 45 km/h i osiagający w porywach 90 km/h, południowo-zachodni. W nocy zachmurzenie całkowite z przejaśnieniami. Przelotne opady deszczu, możliwa burza. Największa ilość opadów prognozowana jest w powiatach północnych i tam wysokość opadów miejscami do około 25 mm. Temperatura minimalna od 13°C do 15°C. Wiatr umiarkowany, porywisty, w pasie nadmorskim od Ustki do Władysławowa dość silny i osiagający w porywach 65 km/h, południowo-zachodni i zachodni.

### **Obszar administrowany przez RZGW w Gliwicach**

W ciągu minionej doby nie odnotowano opadów deszczu powyżej 20 mm.

Stany wody w regionie wodnym **Małej Wisły** kształtują się w strefie stanów niskich i średnich.

Stany wody w regionie wodnym **Górnej Odry** kształtują się w strefie stanów niskich i średnich.

Na najbliższą dobę IMGW-PIB prognozuje w dzień zachmurzenie umiarkowane i duże, jedynie rano przejściowo małe. Po południu lub wieczorem miejscami słabe, przelotne opady deszczu. Temperatura maksymalna od 19°C do 23°C, w rejonach podgórskich od 16°C do 19°C, wysoko w Beskidach od 9°C do 13°C. Wiatr słaby i umiarkowany, okresami porywisty, zachodni i południowo-zachodni. Wysoko w górach wiatr umiarkowany, porywisty, zachodni. W nocy zachmurzenie umiarkowane i duże. Możliwe słabe przelotne opady deszczu, zwłaszcza początkowo. Temperatura minimalna od 11°C do 14°C, w rejonach podgórskich od 9°C do 11°C, wysoko w Beskidach od 6°C do 9°C. Wiatr słaby i umiarkowany, południowo-zachodni. Wysoko w górach wiatr umiarkowany, porywisty, zachodni.

### **Obszar administrowany przez RZGW w Krakowie**

W ciągu minionej nocy w regionie wodnym Górnej-Zachodniej Wisły odnotowano opady atmosferyczne. Największe wartości sum dobowych opadów na 06:00 UTC odnotowano: w zlewni Raby stacja Jasionów do 14,9 mm i stacja Rozdziele do 6,3 mm, w zlewni Skawinki stacja Siepraw do 4,1 mm, w zlewni Soły stacja Ślemień do 3,8 mm, w zlewni Skawy stacja Osielec do 3,8 mm.

Na rzekach i potokach regionu wodnego Górnej-Zachodniej Wisły zwierciadła wód układają się głównie w strefie stanów średnich i niskich. Stany wysokie utrzymują się na Dunajcu w przekroju Czchów, Sole w przekroju Oświęcim, Nidzie w przekroju Mniszek, Szreniawie w przekroju Biskupice. W ciągu minionej doby dominowały spadki stanów wód, maksymalne na Białej do 87 cm w przekroju wodowskazowym Ciężkowice i na Wiśle do 67 cm w przekroju wodowskazowym Jawiszowice. Największe wzrosty stanów wód odnotowano na Wiśle w przekrojach Sierosławice do 60 cm i Czernichów-Prom do 57 cm. Były one spowodowane pracą urządzeń hydrotechnicznych.

Na najbliższą dobę IMGW-PIB prognozuje możliwość wystąpienia przelotnych opadów atmosferycznych poniżej 1 mm.

### **Obszar administrowany przez RZGW w Lublinie**

W ciągu ostatniej doby na obszarze administrowanym przez RZGW w Lublinie opad dobowy o sumie powyżej 20 mm nie został zaobserwowany.

**W zlewni Bugu po Krzyczew** obserwowano wahania poziomu wody, na Bugu w strefie wody niskiej, a na jego dopływach w strefie wody średniej.

**W zlewni Bugu poniżej profilu Krzyczew** obserwowano stabilizację i opadanie stanu wody oraz lokalne wahania, związane ze spływem wód opadowych, w strefie wody średniej i niskiej, lokalnie wysokiej.

**W zlewni Bugu po Krzyczew** prognozowane są wahania bądź spadki poziomu wody, na Bugu w strefie wody niskiej, a na jego dopływach w strefie wody średniej.

**W zlewni Bugu poniżej profilu Krzyczew** przewiduje się stabilizację i lokalne wahania stanu wody, związane ze spływem wód opadowych w strefie wody średniej i niskiej, lokalnie wysokiej.

Na najbliższą dobę IMGW-PIB prognozuje w ciągu dnia zachmurzenie umiarkowane, okresami duże. Miejscami możliwe słabe, przelotne opady deszczu. Temperatura maksymalna od 19°C do 22°C. Wiatr słaby i umiarkowany, zachodni i południowo-zachodni. W nocy zachmurzenie małe i umiarkowane. Temperatura minimalna od 10°C do 13°C. Wiatr słaby i umiarkowany, południowo-zachodni.

### **Obszar administrowany przez RZGW w Poznaniu**

W ciągu minionej doby w regionie wodnym Warty niewielkie opady odnotowano lokalnie we wschodniej oraz centralnej części, do około 1 mm.

W regionie wodnym Warty obserwowano przeważnie spadki stanów wody, niewielki wzrost na środkowej Warcie, lokalnie stabilizacja; zmiany w strefie stanów średnich i niskich, lokalnie w wysokich.

Minionej doby na **Warcie** do zbiornika Poraj spadek stanów wody, do około 19 cm w Kręciwilku. Poniżej, do zbiornika Jeziorsko przeważnie z kilkucentymetrowym spadkiem, w Poraju i Osjakowie stabilizacja, wzrost w profilu Bobry (ok. 5 cm); zmiany w strefie stanów niskich. Na dopływach tego odcinka spadek przeważnie o około 3 cm, natomiast na Widawce (Podgórze) spadek o 27 cm, co jest związane z działaniem urządzeń hydrotechnicznych. Centymetrowy wzrost na Widawce w Szczercowie, zmiana strefy stanów średnich na wysokie, na Liswarcie (Niwki) stabilizacja; zmiany w strefie stanów średnich i niskich, lokalnie wysokich. Na Warcie poniżej zbiornika Jeziorsko od Konina do Nowej Wsi Podgórznej oraz we Wronkach niewielki wzrost, do około 3 cm, na pozostałych posterunkach spadki, maksymalnie do około 11 cm w Kole, miejscami stabilizacja. Na dopływach głównie ze spadkiem do około 4 cm na Nerze (Dąbie), wahania powyżej 10 cm na Wełnie w Kowanówku (wpływ urządzeń hydrotechnicznych); zmiany w strefie stanów niskich i średnich.

W zlewni **Prośny** przeważnie spadek, maksymalnie o około 3 cm na Prośnie w Bogusławiu. Wzrost na Ołoboku (ok. 7 cm), stabilizacja na Prośnie w Gorzowie Śląskim; zmiany w strefie stanów średnich, lokalnie niskich.

Na pośrednim stanowisku **Kanału Ślesiańskiego** rzędna układa się między NPP a MaxPP, na szczytowym pomiędzy MinPP a NPP.

W ciągu najbliższej doby na Warcie prognozowane są wahania ze wzrostem do Poraja, poniżej do zb. Jeziorsko spadek, dalej wahania ze wzrostem lub spadkiem; zmiany w strefie stanów niskich, lokalnie średnich. Na dopływach Warty wahania przeważnie ze spadkiem, zmiany w strefach stanów średnich i niskich, lokalnie w wysokich.

Na najbliższą dobę IMGW-PIB prognozuje zachmurzenie umiarkowane i duże; miejscami przelotne opady deszczu; temperatura maksymalna do 23°C, minimalna od 11°C; wiatr słaby i umiarkowany, okresami porywisty, z kierunków południowo-zachodnich i zachodnich.

### **Obszar administrowany przez RZGW w Rzeszowie**

W ciągu ostatniej doby zaobserwowano opady uśrednione w wysokości 3-4,6 mm w zlewniach Górnego Sanu, Środkowego Sanu oraz opady w wysokości 1,5 mm na pozostałym obszarze administrowanym przez RZGW w Rzeszowie.

Na obszarze **zlewni Sanu i Wisłoka** stany wód układają się w strefie wody średniej i niskiej. W ciągu ostatniej doby na większości stacji wodowskazowych zaobserwowano wzrost stanu wody. Największy wzrost stanu wody miał miejsce w przekroju Tryńcza na Wisłoku (25 cm), Dwernik na Sanie (16 cm), Żarnowa na Wisłoku (13 cm).

Na obszarze **zlewni Wisłoki i Łęgu** stany wód układają się w strefie wody średniej i niskiej. W ciągu ostatniej doby na wszystkich stacjach wodowskazowych zaobserwowano wzrost stanu wody. Największy wzrost stanu wody miał miejsce w przekroju Łabuzie na Wistoce (28 cm), Jasło na Jasiołce (11 cm), Brzeźnica na Brzeźnicy (10 cm).

Na najbliższą dobę IMGW-PIB prognozuje zachmurzenie umiarkowane. Po południu miejscami przelotne opady deszczu. Temperatura maksymalna od 19°C do 21°C. Wiatr umiarkowany, zachodni i południowo-zachodni. W nocy zachmurzenie umiarkowane. Temperatura minimalna od 10°C do 13°C. Wiatr słaby, południowo-zachodni.

### **Obszar administrowany przez RZGW w Szczecinie**

Stany wody na wodowskazach **Odry granicznej poniżej ujścia Warty** układają się w górnej strefie stanów niskich, w rejonie Gozdowic – na granicy stanów średnich i niskich, z tendencją spadkową poniżej Gozdowic. W Widuchowej stany wody wahają się w dolnej strefie stanów średnich.

W **ujściowym odcinku Odry** i na **Zalewie Szczecińskim** stany wody wahają się w górnej strefie stanów średnich.



Na **odcinku wybrzeża morskiego** stany wody wahają się w strefie stanów średnich.

Na rz. **Myśli** stany wody układają się w strefie stanów niskich.

Na rz. **Inie** tany wody nieznacznie wahają się w strefie stanów niskich, ze słabą tendencją spadkową.

Stany **rzek Przymorza Zachodniego** przeważnie układają się w strefie stanów niskich, lokalnie na Parsęcie i Radwi - w dolnej strefie stanów średnich. Na rz. **Redze** stany wody wahają się w strefie stanów niskich z tendencją wzrostową w dolnym biegu. Na rz. **Parsęcie** stany wody układają się przeważnie w strefie stanów niskich, w Białogardzie – w dolnej strefie stanów średnich. Na rz. **Radwi** stany wody nieznacznie wahają się w dolnej strefie stanów średnich. Na rz. **Wieprzy** stany wody wahają się w strefie stanów niskich z tendencją wzrostową w dolnym biegu rzeki.

#### **Obszar administrowany przez RZGW w Warszawie**

W ciągu ostatniej doby na obszarze administrowanym przez RZGW w Warszawie opad dobowy o sumie powyżej 20 mm nie zaobserwowano.

Obecnie stany wód na obszarze administrowanym przez RZGW w Warszawie układają się w strefie stanów średnich, lokalnie wysokich i niskich. Na jednej stacji wodowskazowej zaobserwowano stan ostrzegawczy.

W ciągu najbliższej doby na **Wiśle** prognozuje się: od Zawichostu do Annapola wzrosty stanu wody w strefie stanów średnich; od Puław-Azoty do Warszawy-Bulwary stabilizację stanu wody z ewentualnie niewielkimi wahaniami, głównie o tendencji spadkowej, w strefie stanów niskich, lokalnie średnich (stacja Warszawa-Nadwilanówka); od Modlina do Kępy Polskiej niewielkie spadki stanu wody w strefie stanów średnich, lokalnie niskich (stacja Modlin); na stacji Włocławek wahania stanu wody w strefie stanów średnich.

Na **dopływach Wisły** przewiduje się wahania stanu wody w strefie stanów średnich, lokalnie niskich i wysokich. Na stacji Krubice na Utracie w ciągu dnia przewidywane są wahania stanu wody, głównie o tendencji spadkowej, powyżej stanu ostrzegawczego.

W ciągu najbliższej doby na **Narwi od Orzyca po ujście** prognozuje się niewielkie spadki stanu wody w strefie stanów niskich. Na dopływach przewiduje się wahania stanu wody w strefie stanów średnich, lokalnie wysokich.

W zlewni **Bugu od Liwca do ujścia** prognozuje się stabilizację stanu wody z ewentualnie niewielkimi wahaniami w strefie stanów średnich.

W ciągu najbliższej doby w regionie administrowanym przez RZGW w Warszawie w ciągu dnia miejscami słabe, przelotne opady deszczu. W nocy spodziewane są na zachodzie i północy miejscami słabe, przelotne opady deszczu, na pozostałym obszarze brak opadów atmosferycznych.

#### **Obszar administrowany przez RZGW we Wrocławiu**

W minionej dobie nie odnotowano opadów deszczu.

Stany wód na wodowskazach **środkowej Odry** (poniżej ujścia Nysy Kłodzkiej) układają się w strefie stanów średnich na odcinku skanalizowanym oraz średnich i miejscami niskich na odcinku swobodnie płynącym.

Stany wód na wodowskazach **dolnej Odry** (powyżej ujścia Warty) układają się w strefie stanów średnich.

Stany wód na **pozostałych wodowskazach** układają się w strefie stanów niskich i średnich. Obecnie obserwuje się stabilizację stanów wody.

## 9. Informacja o zbiornikach.

		Zbiorniki retencyjne - ogółem								
		Sytuacja na dzień 18.08.2021 r. na godz. 6 <sup>00</sup> (UTC)								
		Zbiorniki rzeka	Odływ średni [m <sup>3</sup> /s]	Dopływ średni [m <sup>3</sup> /s]	Poj. aktual. [mln m <sup>3</sup> ]	* Poj. norm. [mln m <sup>3</sup> ]	* Poj. Przy Max PP [mln m <sup>3</sup> ]	*Rezerwa pow. wymagana [mln m <sup>3</sup> ]	Aktualna rez. pow. [mln m <sup>3</sup> ]	Rezerwa do wykorzyst. %
		1	2	3	4	5	6	7	8	9
							6-5	6-4	8/7*100	
RZGW w Białymstoku	1	Zb. Siemianówka (Narew)	3,3	2,6	69,1	64,8	79,1	14,3	10,1	70
RZGW w Bydgoszczy	2	Jez. Gopło (Noteć)	2,4	0,4	7,7	-	21,7	7,7	14,0	181
	3	Zb. Pakość (Mała Noteć)	0,7	0,1	18,2	36,3	42,6	6,3	24,3	386
RZGW w Gliwicach	4	Zb. Goczałkowice **** (Wiśła)	0,6	5,7	92,3	118,1	161,3	43,2	69,0	160
	5	Zb. Wiśła-Czarne (Wiśła)	4,1	2,9	1,9	2,5	4,1	1,6	2,2	138
	6	Zb. Łąka (Pszczynka)	1,2	1,5	8,0	8,0	11,2	3,20	3,16	99
	7	Zb. Kuźnica Warężyńska (Przemsza)	0,1	0,0	39,2	39,2	46,3	7,1	7,1	100
	8	Zb. Przeczyce (Przemsza)	1,4	2,1	9,6	8,6	20,4	2,9	10,8	377
	9	Zb. Kozłowa Góra (Brynica)	0,2	0,3	10,4	12,6	17,6	5,1	7,2	143
	10	Zb. Pogoria III (Pogoria)			11,6	11,4	12,0	0,6	0,4	71
	11	Zb. Dzierżno Duże (Kłodnica)	3,0	4,3	58,8	78,0	82,9	6,2	24,1	387
	12	Zb. Pławniowice (Toszecki Potok)			26,8	26,7	29,2	2,5	2,4	97
	13	Zb. Dzierżno Małe (Drama)	0,7	0,4	8,5	9,5	12,3	2,8	3,8	137
	14	Zb. Turawa (Mała Panew)	10,0	3,8	65,3	80,0	92,6	12,6	27,3	217
15	Zb. Rybnicki ** (Ruda)	0,7	1,3	20,4	22,1	23,5	1,4	3,2	228	
RZGW w Krakowie	16	Zb. Czaniec (Soła)	51,6	53,3	0,9	1,3	1,3	0,0	0,0	
	17	Zb. Porąbka (Soła)	53,3	48,6	18,6	22,0	26,5	4,5	7,9	176
	18	Zb. Tresna (Soła) *	48,6	36,5	55,6	53,9	92,7	38,8	37,1	96
	19	Zb. Świnna Poręba (Skawa)	12,5	15,4	107,2	100,7	160,8	60,1	53,7	89
	20	Zb. Dobczyce (Raba) *	7,2	17,7	94,3	92,7	137,7	45,0	43,5	97
	21	Zb. Chańcza (Czarna)	1,4	0,4	10,5	14,2	23,8	9,6	13,3	139
	22	Zb. Czchów (Dunajec)	54,0	60,0	5,6	7,5	7,5	0,0	1,9	

	23	Zb. Rożnów (Dunajec) *	54,0	81,0	104,3	109,8	155,8	46,0	51,4	112
	24	Zb. Czorsztyn (Dunajec)	26,3	19,0	168,3	176,5	238,6	62,1	70,2	113
	25	Zb. Zesławice (Dłubnia)			0,4	0,4	0,7	0,3	0,3	100
RZGW w Lublinie	26	Zb. Nielisz (Wieprz)	9,9	6,8	15,8	20,6	28,5	7,9	12,6	161
RZGW w Poznaniu	27	Zb. Jeziorsko (Warta)	32,0	24,7	88,6	142,8	202,0	59,2	113,5	192
	28	Zb. Poraj (Warta)	2,4	3,6	13,3	13,0	20,8	7,4	7,5	101
RZGW w Rzeszowie	29	Zb. Klimkówka (Ropa)	2,0	3,5	31,0	32,0	42,0	10,0	10,9	109
	30	Zb. Besko (Wisłok)	0,9	1,4	6,6	6,9	13,2	6,3	6,6	105
	31	Zb. Solina ** (San)	8,5	9,3	363,4	422,0	472,0	50,0	108,7	217
RZGW w Warszawie	32	Zb. Brody Iłżeckie (Kamienna)	3,5	3,3	5,3	6,7	7,6	0,9	2,3	264
	33	Zb. Wióry (Świślina)	1,1	0,5	17,2	15,7	34,7	18,9	17,5	92
	34	Zb. Sulejów (Pilica)	20,0	17,4	72,5	75,1	84,3	9,2	11,8	128
	35	Zb. Cieszanowice (Luciąża)	0,6	0,7	5,0	7,3	9,1	1,8	4,1	233
	36	Zb. Miedzna (Wąglanka)	0,3	0,9	3,2	3,4	3,8	0,4	0,6	155
	37	Zb. Domaniów (Radomka)	2,3	1,5	9,0	9,9	14,4	4,5	5,4	120
	38	Zb. Włocławek***** (Wisła)	770,0	801,0	366,6	369,9	453,6		rzędna wody górnej: 57,25 m n.p.m.	
39	Zb. Dębe***** (Narew)	176,0	184,0	89,3	90,0	96,0		rzędna wody górnej: 79,00 m n.p.m.		
RZGW we Wrocławiu	40	Topola (Nysa Kłodzka)	4,7	4,1	5,3	16,5	21,7	5,2	16,4	315
	41	Kozielno (Nysa Kłodzka)	7,7	4,7	12,7	12,9	16,3	3,4	3,6	106
	42	Otmuchów (Nysa Kłodzka)	10,0	6,7	49,3	59,0	129,5	70,5	80,2	114
	43	Nysa (Nysa Kłodzka)	10,0	13,3	48,9	66,3	122,1	55,8	73,1	131
	44	Słup (Nysa Szalona)	0,3	0,3	15,3	23,6	38,1	14,5	22,7	157
	45	Mietków (Bystrzyca)	2,0	0,3	38,0	63,0	77,2	14,2	39,2	276
	46	Dobromierz (Strzegomka)	0,4	0,2	7,0	10,0	11,4	1,4	4,4	323
	47	Bukówka (Bóbr)	0,5	0,2	9,9	12,8	16,7	3,9	6,8	174

48	Sosnówka (Czerwonka)	0,2	0,0	7,1	10,9	14,8	3,9	7,8	199
49	Pilchowice ** (Bóbr)	9,1	7,7	22,5	24,0	50,0	26,0	27,5	106
50	Złotniki ** (Kwisa)	0,4	1,6	8,6	9,7	12,1	2,4	3,5	147
51	Leśna ** (Kwisa)	1,0	0,6	6,1	7,0	16,8	9,8	10,7	109
52	Lubachów ** (Bystrzyca)	0,3	0,3	4,2	4,9	6,8	1,9	2,6	138

\* wartości stałe

\*\* Zbiorniki energetyczne

\*\*\*\* Ujęcie wody pitnej

\*\*\*\*\*zbiornik przepływowy

" rzędne piętrzenia zbiornika Włocławek (m n.p.m.): Min PP: 56,5, NPP: 57,3 MaxPP: 57,3

" rzędne piętrzenia zbiornika Dębe (m n.p.m.): Min PP: 78,52, NPP: 79,02 MaxPP: 79,22

### Obszar administrowany przez RZGW w Białymstoku

Zbiornik Siemianówka pracuje zgodnie z obowiązującymi instrukcjami. Aktualna pojemność powodziowa wynosi 10,1 mln m<sup>3</sup>. Zbiornik dysponuje rezerwą powodziową na poziomie 70%.

### Obszar administrowany przez RZGW w Bydgoszczy

Parametry zbiorników z godz. 6:00 UTC przedstawiają się następująco: na zbiorniku Pakość rzędna piętrzenia wynosi 77,25 m n.p.m. (175 cm > MinPP), odpływ średni ze zbiornika wynosi 0,7 m<sup>3</sup>/s. Na zbiorniku Gopło rzędna piętrzenia wynosi 76,74 m n.p.m. (6 cm > NPP), odpływ średni wynosi 2,4 m<sup>3</sup>/s.

### Obszar administrowany przez RZGW w Gdańsku

W regionie wodnym Dolnej Wisły brak dużych, sztucznych zbiorników wodnych o istotnym znaczeniu przeciwpowodziowym objętych systemem monitorowania w ramach osłony przeciwpowodziowej kraju. Informacje o zbiorniku we Włocławku, który ma znaczenie dla osłony regionu, podaje RZGW w Warszawie.

### Obszar administrowany przez RZGW w Gliwicach

Zgodnie z zaleceniami OTKZ zbiorniki Dzierżno Duże i Wisła Czarne posiadają obniżony poziom piętrzenia. Zbiornik Łąka posiada 99% rezerwy powodziowej, zbiornik Pławniowice 97%, zbiornik Pogoria III 71%. Na pozostałych zbiornikach będących w administracji RZGW w Gliwicach rezerwa powodziowa jest w pełni zachowana.

#### Sytuacja w dorzeczu Górnej Odry po stronie czeskiej:

Zbiornik VD Oleśna na rzece: Oleśna posiada 82,7 % sterowalnej rezerwy powodziowej.

Źródło informacji - portal Povodi Odry, stan na 18.08.2021 r., godz. 10:10 CEST.

### Obszar administrowany przez RZGW w Krakowie

Zbiorniki retencyjne pracują w trybie normalnym. Na zbiornikach Tresna, Świnna Poręba i Dobczyce trwa odbudowywanie rezerwy powodziowej. Tresna (rezerwa powodziowa 95%), Świnna-Poręba (rezerwa powodziowa 89%) i Dobczyce (rezerwa powodziowa 96%). Na pozostałych zbiornikach rezerwy są większe lub równe wielkością określonym w instrukcjach gospodarowania wodą. Sytuacja jest monitorowana na bieżąco.

### **Obszar administrowany przez RZGW w Lublinie**

Zbiornik Nielisz pracuje zgodnie z obowiązującymi instrukcjami. Aktualna pojemność powodziowa wynosi 12,6 mln m<sup>3</sup>.

### **Obszar administrowany przez RZGW w Poznaniu**

Wszystkie zbiorniki posiadają rezerwę powodziową większą od wymaganej.

Na zbiorniku Jeziorsko rzędna piętrzenia wynosi 118,47 m n.p.m. (od wczoraj -2 cm, 153 cm poniżej NPP), średni dopływ do zbiornika wynosi 24,7 m<sup>3</sup>/s przy odpływie średnim z ostatniej doby 32,0 m<sup>3</sup>/s. Zbiornik dysponuje rezerwą 113,5 mln m<sup>3</sup>, z możliwością powiększenia o dalsze 20,5 mln m<sup>3</sup> pojemności forsowanej. Na zbiorniku Poraj rzędna piętrzenia wynosi 275,47 m n.p.m. (od wczoraj +3 cm, 3 cm poniżej NPP), średni dopływ do zbiornika wynosi 3,6 m<sup>3</sup>/s przy odpływie średnim z ostatniej doby 2,4 m<sup>3</sup>/s. Zbiornik dysponuje rezerwą 7,5 mln m<sup>3</sup>, z możliwością powiększenia o dalsze 4,1 mln m<sup>3</sup> pojemności forsowanej.

### **Obszar administrowany przez RZGW w Rzeszowie**

Sytuacja na zbiornikach retencyjnych znajdujących się na terenie RZGW w Rzeszowie jest na bieżąco monitorowana. Wszystkie zbiorniki posiadają rezerwy większe od wymaganych. Wszystkie zbiorniki retencyjne zapewniają odpływy większe od nienaruszalnych zgodnie z instrukcjami gospodarowania wodą.

Na zbiorniku Klimkówka rzędna piętrzenia wynosi 394,62 m n.p.m., średni dopływ do zbiornika wynosi 3,5 m<sup>3</sup>/s przy odpływie średnim z ostatniej doby 2,0 m<sup>3</sup>/s. Zbiornik dysponuje rezerwą 10,9 mln m<sup>3</sup>. Na zbiorniku Besko rzędna piętrzenia wynosi 330,18 m n.p.m., średni dopływ do zbiornika wynosi 1,4 m<sup>3</sup>/s przy odpływie średnim z ostatniej doby 0,9 m<sup>3</sup>/s. Zbiornik dysponuje rezerwą 6,6 mln m<sup>3</sup>. Na zbiorniku Solina rzędna piętrzenia wynosi 413,67 m n.p.m., dopływ do zbiornika wynosi 9,3 m<sup>3</sup>/s przy odpływie średnim z ostatniej doby 8,5 m<sup>3</sup>/s. Zbiornik dysponuje rezerwą 108,7 mln m<sup>3</sup>.

### **Obszar administrowany przez RZGW w Warszawie**

Zbiorniki retencyjne administrowane przez RZGW w Warszawie pracują zgodnie z obowiązującymi instrukcjami. Zbiornik Wióry na Świślinie posiada 92% rezerwy powodziowej, pozostałe zbiorniki posiadają rezerwy powodziowe większe od wymaganych.

Na Zbiorniku Włocławek dopływ średni dobowy na godz. 6:00 UTC wynosił około 800 m<sup>3</sup>/s, natomiast odpływ około 770 m<sup>3</sup>/s. Rzędna wody dolnej śluzy: 43,42 m n.p.m.

Na Zbiorniku Dębe dopływ średni dobowy na godz. 6:00 UTC wynosił około 185 m<sup>3</sup>/s, natomiast odpływ około 175 m<sup>3</sup>/s.

### **Obszar administrowany przez RZGW we Wrocławiu**

Wszystkie zbiorniki posiadają wolne pojemności powodziowe i dodatkowe. Dopływy do zbiorników kształtują się w strefie stanów średnich i niskich. Urządzenia upustowe są drożne, urządzenia manewrowe są sprawne. Suche zbiorniki przeciwpowodziowe nie piętrzą wody. Poldery przeciwpowodziowe nie piętrzą wody. Wszystkie zbiorniki pracują zgodnie z instrukcjami gospodarowania wodą.

## 10. Informacja o żeglowności rzek i stanie urządzeń hydrotechnicznych.

### RZGW w Białymstoku

W dniu **18 sierpnia 2021 r. w szacowanych godz. 18:00-19:00** zostanie zamknięty dla ruchu żeglugowego **Kanał Łuczański w Giżycku** w związku z realizacją wydarzenia „Wpław po rekord 2021 r.” - szczegółowe informacje zawarto w [komunikacie nawigacyjnym nr 21/ 2021 r.](#)

Otwarte dla żeglugi są drogi wodne:

- **rzeka Narew od km 83+500 do 248+500** tj. od ujścia rzeki Orzyc do ujścia rzeki Biebrzy wraz z odcinkiem w rejonie mostu w miejscowości **Grabowo w km 144+750** ([komunikat nawigacyjny nr 8/ 2021 r.](#)).
- **System Wielkich Jezior Mazurskich** ([komunikat nawigacyjny nr 5/ 2021 r.](#)).
- **Kanał Augustowski** ([komunikat nawigacyjny nr 4/ 2021 r.](#)) wraz ze śluzami Gorczyzna ([komunikat nawigacyjny nr 11/ 2021 r.](#)) i Paniewo ([komunikat nawigacyjny nr 12/ 2021 r.](#)).
- **rzeka Pisa od jeziora Roś (km 80+000) do ujścia Pisy do Narwi (km 0+000)** ([komunikacie nawigacyjnym nr 10/ 2021 r.](#)).

**Aktualna głębokość tranzytowa na drodze wodnej rzeki Narwi w km 83+500 - 248+500 (od ujścia rzeki Orzyc do ujścia rzeki Pisy) wynosi 40 cm.** Ze względu na niskie głębokości tranzytowe należy zachować szczególną ostrożność. W [Komunikacie Nawigacyjnym nr 19/2021.](#) znajduje się wykaz utrudnień żeglugowych na poszczególnych odcinkach drogi wodnej.

Od dnia **5 lipca br. w km 150+457 drogi wodnej rzeki Narwi** (m. Ostrołęka) z uwagi na poprawę sytuacji hydrologicznej cała szerokość koryta rzeki jest drożna. [Komunikat Nawigacyjny nr 15/2021.](#)

Na **Kanale Tałckim, Kanale Grunwaldzkim oraz Kanale Mioduńskim** (główny odcinek drogi wodnej Systemu Wielkich Jezior Mazurskich ) obowiązuje zmieniona organizacja ruchu i tymczasowe oznakowanie nawigacyjne w związku z prowadzonymi pracami remontowymi - szczegółowe informacje zawarto w [komunikacie nawigacyjnym nr 9/2021.](#)

Na **Kanale Szymońskim** (km 40+340 – 42+700 głównej drogi wodnej Systemu Wielkich Jezior Mazurskich) obowiązuje zmieniona organizacja ruchu i tymczasowe oznakowanie nawigacyjne w związku z prowadzonymi pracami remontowymi - szczegółowe informacje zawarto w [komunikacie nawigacyjnym nr 6/2021.](#)

Komunikaty nawigacyjne dostępne są pod adresem: <https://bialystok.wody.gov.pl/komunikaty-nawigacyjne>.

### RZGW w Bydgoszczy

**Nowe:** W dniach: **1 września 2021 r.** w godz. 07.00 – 12.00, 14.30 – 20.00; **2 września 2021 r.** w godz. 07.00 – 12.00, 14.30 – 20.00; **3 września 2021 r.** w godz. 07.00 – 12.00, 14.30 – 20.00; **4 września 2021 r.** w godz. 06.30 – 20.00; **5 września 2021 r.** w godz. 06.30 – 20.00 na **Jeziorze Gopło w km od 54+500 do 57+200**, które stanowi odcinek śródlądowej drogi wodnej, na połączeniu wodnym Warta – Kanał Bydgoski, odbędą się regaty wioślarskie. Podczas trwania regat przestrzegane będą przepisy żeglugowe na śródlądowych drogach wodnych. Na czas trwania poszczególnych biegów organizator wystawi pływający lub brzegowy znak żeglugowy A.1, w odległości około 100 m od startu i mety toru regatowego. W czasie trwania przerw pomiędzy poszczególnymi biegami organizator umożliwi przepłynięcie oczekującym statkom, nie wpływając na tor regatowy. [Komunikat nawigacyjny nr 13/2021.](#)

Z uwagi na niekorzystne warunki hydrometeorologiczne i związany z tym zintensyfikowany porost roślinności rzecznej, na odcinkach śródlądowych dróg wodnych:

- **na Kanale Bydgoskim w km 23+200 – 38+900,**
- **na rzece Noteci dolnej w km 38+900 – 106+100,**
- **na Kanale Górnonoteckim w km 130+000 – 130+600,**

występują utrudnienia w przemieszczaniu się jednostek pływających. Trwające prace utrzymaniowe prowadzące do zachowania drożności szlaku żeglownego na ww. odcinkach dróg wodnych, administrowanych przez tut. Zarząd wykonywane są przez pracowników Wód Polskich. [Komunikat nawigacyjny nr 10/ 2021 r.](#)

Otwarto dla żeglugi administrowane śródlądowe drogi wodne na połączeniu wodnym Wisła – Odra oraz na połączeniu wodnym rzeka Warta – Kanał Bydgoski, na odcinkach wskazanych poniżej:

- I. na połączeniu wodnym Wisła – Odra
  - **Kanał Bydgoski** w km drogi wodnej od 14+800 do 38+900
  - **Noteć dolna** w km drogi wodnej od 38+900 do 176+200
- II. na połączeniu wodnym Warta – Kanał Bydgoski
  - **Kanał Ślesiński** w km drogi wodnej od 26+460 do 32+000
  - **Jezioro Gopło** w km drogi wodnej od 32+000 do 59+500
  - **Noteć górna** w km drogi wodnej od 59+500 do 121+600
  - **Kanał Górnonotecki** w km drogi wodnej od 121+600 do 146+600

Szczegóły dotyczące głębokości tranzytowych i czasu służowania w [komunikacie nawigacyjnym nr 2/2021.](#)

Komunikaty nawigacyjne dostępne są pod adresem: <http://bydgoszcz.wody.gov.pl/komunikaty-nawigacyjne>

### **RZGW w Gdańsku**

Otwarta dla żeglugi jest droga wodna **Wisły od km 679+600 do km 942+300** [\(komunikat nr 7/ 2021\).](#)

Otwarte dla żeglugi są drogi wodne [\(komunikat nr 10/2021\)](#):

- **Szarpawa (od km 000+000 do km 25+400),**
- **Nogat (od km 000+000 do km 62+000),**
- **Wisła Królewiecka (od km 0+000 – 11+900),**
- **Kanał Jagielloński (od km 0+000 - do km 4+700),**
- **Jezioro Drużno (od km 0+000 do km 7+400),**
- **System Kanału Elbląskiego,**
- **Elbląg (od km 0+000 – do km 3+700),**
- **Brda (km 0+000 – 14+800 z wyłączeniem odcinka od km 10+200 do km 10+400),**

Czas pracy śluz i pochylni zamieszczono w [komunikacie nr 8/2021.](#)

**W dniach 20-26.09.2021 na śluzie Przegalina Południowa,** w związku z wykonaniem nowych obiektów, planowane jest przełączenie na nowy system sterowania śluzą. W tych dniach nie będzie możliwości dokonania służowań [\(komunikat nawigacyjny nr 25/2021\).](#)

**Od 08.08.2021 r. – awaria śluzy Miejskiej nr 2 w Bydgoszczy na rz. Brdzie** – do czasu usunięcia awarii nie ma możliwości prowadzenia służowań. [Szczegóły w komunikacie nr 24/2021.](#)

Wprowadza się zakaz zawracania jednostek pływających w miejscach innych niż wyznaczone i odpowiednio oznakowane obrotnice na **Kanale Elbląskim**, tj. na górnym stanowisku **pochylni Buczyniec i między pochylniami Oleśnica a Jelenia w km 43+500.** Szczegóły w [komunikacie nr 15/2021.](#)

Z uwagi na zły stan techniczny Mostu Uniwersyteckiego w Bydgoszczy do odwołania został zamknięty szlak żeglugowy na rzece **Brdzie od km 10+200 do km 10+400** [\(komunikat nr 3/2021\).](#)

**Rzeka Tuga** – droga wodna na rzece Tudze zostanie otwarta po wykonaniu wszystkich czynności umożliwiających bezpieczną i sprawną żeglugę. Otwarcie zostanie ogłoszone w osobnym komunikacie. Zgodnie z [komunikatem nr 43/2020 od dnia 01.01.2021 r. do 30.06.2022 r.](#) ograniczona została szerokość szlaku żeglugowego **na rz. Tudze od km 0+000 do km 0+723** do 4 m.

W przypadku utrzymywania się silnych wiatrów północnych, śluzy pozostające pod wpływem wód cofkowych Zatoki Gdańskiej lub Zalewu Wiślanego mogą być zamykane dla żeglugi bez wydawania dodatkowych komunikatów. Jest

to podyktowane kwestią bezpieczeństwa – wymagane jest natychmiastowe reagowanie na zagrożenie. W takiej sytuacji hydrologiczno-meteorologicznej uprzejmie prosimy o wcześniejsze upewnienie się o możliwości przejścia bezpośrednio na śluzie.

Komunikaty nawigacyjne dostępne są pod adresem: <https://gdansk.wody.gov.pl/komunikaty-nawigacyjne>

### RZGW w Gliwicach

**Nowe:** Po usunięciu awarii belki pływającej zasuwy dolnej, otwiera się **w dniu 18.08.2021 od godz. 10:00** komorę północną **śluzy Dzierżno (km 30+890 Kanału Gliwickiego)**. [Komunikat nawigacyjny nr 42/2021](#).

**Od dnia 13.08.2021 r. od godz. 6:00** zmienia się głębokość tranzytowa ze 120 cm na 140 cm na odcinku **Odrzańskiej Drogi Wodnej w km 98+600 (OH Januszkowice) - 181+300 (Ujście Nysy Kłodzkiej – Granica RZGW Gliwice)**. Traci ważność w części (dla przedmiotowego odcinka) komunikat nawigacyjny nr 37/ 2021 r. z dnia oraz komunikat nawigacyjny nr 38/ 2021 r. [Komunikat nawigacyjny nr 41/2021](#).

Otwarto dla żeglugi **Odrzańską Drogę Wodną (ODW) w km 51+000 (miasto Racibórz) – 174+850 (OH Zawada)** ([komunikat nawigacyjny nr 37/2021](#)) oraz w **km 174+850 (OH Zawada) – 181+300 (granica RZGW Gliwice)** ([komunikat nawigacyjny nr 38/2021](#)).

Otwarto dla żeglugi szlak żeglugowy **Kanału Gliwickiego** na odcinku **Port Gliwice – awanport górny śluzy Dzierżno** ([komunikat nawigacyjny nr 5/2021](#)) i na odcinku **ujście do rzeki Odry – awanport górny śluzy Dzierżno (0+000 – 30+890)** ([komunikat nawigacyjny nr 7/2021](#)).

**W dniu 26.08.2021 r. od godz. 8:00 do godz. 14:00**, z uwagi na wyłączenie energii elektrycznej **śluzą Rudziniec w km 21+570 Kanału Gliwickiego** będzie nieczynna. Traci ważność w części (dla przedmiotowego odcinka) komunikat nawigacyjny nr 7/2021 r. [Komunikat nawigacyjny nr 40/2021](#).

Z uwagi na konieczność wymiany lin nośnych przeciwwag zasuwy Stoney'a od dnia **08.07.2021 r. od godz. 14:00 do dnia 31.08.2021 r.**, **komora południowa śluzy Kłodnica (km 3+630 Kanału Gliwickiego)** będzie zamknięta.

Od dnia **11.06.2021 r. od godz. 13:00** zostaje ograniczona do 15 m szerokość szlaku żeglownego **w km 6+000 – 7+000 Kanału Gliwickiego** (sekcja I – odcinek: śluza Kłodnica – śluza Nowa Wieś). Ograniczenie spowodowane jest robotami budowlanymi związanymi z budową obiektu mostowego realizowanymi przez firmę STRABAG. Z uwagi na prace wykonywane przy użyciu sprzętu pływającego oraz umiejscowieniem podpór tymczasowych w korycie kanału należy zachować szczególną ostrożność w miejscu przejścia przez w/w odcinek szlaku. [Komunikat nawigacyjny nr 18/2021](#).

Komunikaty nawigacyjne dostępne są pod adresem: <https://gliwice.wody.gov.pl/komunikaty-nawigacyjne>

### RZGW w Krakowie

Zgodnie z treścią [komunikatu nawigacyjnego nr 18/2021](#) szlak żeglowny na rzece Wiśle w dniu **04.09.2021 r.** w godz. 19:45 – 22:30 zostanie wyłączony z ruchu żeglugowego na odcinku w km 76+450 (most Dębnicki) do 77+190 (Most Grunwaldzki) – z uwagi na spektakl plenerowy.

Zgodnie z treścią [komunikatu nawigacyjnego nr 15/2021](#) od dnia **20.06.2021 r. do dnia 31.12.2021 r.** na odcinku rzeki **Wisły w km 223+600–223+700** mogą wystąpić utrudnienia w żegludze związane z okresowym uruchamianiem progu piętrzącego Elektrowni w Połańcu zlokalizowanego w km 223+650 rzeki Wisły, związanym z niskimi przepływami.

Szlak żeglowny na odcinku **od km 0+600 do 92+600 Wisły otwarty dla żeglugi** przy ograniczeniu jego parametrów. W km 79+000 do km 80+900 mogą wystąpić dodatkowe utrudnienia w żegludze w związku z realizacją prac pn. „Prace na linii kolejowej E30 na odcinku Kraków Główny Towarowy – Rudzice wraz z dobudową torów linii aglomeracyjnej”. Na czas prowadzenia prac szlak żeglowny oznakowany został dodatkowymi znakami żeglugowymi, a odcinek drogi wodnej od km 79+100 do km 80+900 (Stopień Wodny Dąbie) zostanie wyłączony z uprawiania żeglugi nocnej i oznakowany sygnalizacją świetlną.



**Od km 92+600 do km 175+400** – odcinek otwarty dla żeglugi. Wymagana głębokość tranzytowa wynosząca 1,6 m lokalnie nie jest zachowana.

**Od km 175+400 do km 295+200** – odcinek otwarty dla żeglugi. Wymagana głębokość tranzytowa wynosząca 1,6 m lokalnie nie jest zachowana.

Komunikaty nawigacyjne dostępne są pod adresem: <http://krakow.wody.gov.pl/komunikaty-nawigacyjne>

### **RZGW w Lublinie**

Z uwagi na obecną sytuację hydrologiczną głębokość tranzytowa drogi wodnej rzeki **Bug w km 42+200 - 224+200** wynosi 20 cm przy stanie wody na wodowskazach: Małkinia - 142 cm i Wyszków - 221 cm. Prowadzenie żeglugi na omawianym odcinku wymaga zachowania szczególnej ostrożności oraz znajomości lokalnych warunków nawigacyjnych. Szczegóły w [komunikacie nawigacyjnym nr 4/2021](#).

Otwarto dla żeglugi drogę wodną rzeki **Bug od km 42+200 do 224+200**. W związku z powyższym wyżej wymieniony odcinek drogi wodnej jest otwarty. Szczegóły w komunikatach nawigacyjnych [nr 2/2021 r.](#) i [3/2021](#). Komunikaty nawigacyjne dostępne są pod adresem: <http://lublin.wody.gov.pl/komunikaty-nawigacyjne>

### **RZGW w Poznaniu**

Na obszarze administrowanym przez RZGW w Poznaniu otwarte dla żeglugi są wszystkie drogi wodne, tj.: rz. Warta w km 0+000 – 406+600, Kanał Ślesiński w km 0+000 – 26+460.

Komunikaty nawigacyjne dostępne są pod adresem: <http://poznan.wody.gov.pl/komunikaty-nawigacyjne>

### **RZGW w Szczecinie**

W związku z przebudową zespołu mostów w ciągu ulicy Krygiera w km 734+600 rzeki Regalicy **nastąpi tymczasowa zmiana organizacji ruchu żeglugowego**. W terminie od **16.08.2021 r. do 22.08.2021 r.** zostanie zamknięte przejście żeglugowe P2, a ruch odbywać się będzie przez prześleń wschodnim P3, zgodnie ze schematem dostępnym [tutaj](#).

Ze względu na występujące niskie głębokości tranzytowe na **III odcinku rzeki Odry tj. od km 617+600 (ujście rzeki Warty) do km 667+200 (m. Hohensaaten)** administracja drogi wodnej do odwołania zaprzestaje wykonywania sondowań i kontroli wskazanego odcinka drogi wodnej. Szczegóły w [komunikacie 21/2021](#).

Śluza Schwedt jest całkowicie zamknięta dla żeglugi, a ponadto śluzy: Lehnitz, Hohensaaten Ost, Hohensaaten West pracują jedynie w godz.: 07:00 – 14:30. Graniczny odcinek rzeki Odry należy przekraczać z najwyższą ostrożnością.

**Na moście w Siekierkach km 653+900 rzeki Odry** są prowadzone prace remontowe z częściowym zamknięciem prześła żeglownego. Szczegóły w [komunikacie 16/2021](#). Proszę zachować szczególną ostrożność przechodząc wskazanym rejonem.

Zakład Linii Kolejowych w Szczecinie informuje, że w terminie **od 01.07.2021 r. do 28.08.2021 r.** obowiązuje nowy harmonogram otwarcia mostu zwodzonego w Podjuchach km 733+700 rzeki Regalicy. Nowy harmonogram można pobrać [tutaj](#).

Komunikaty nawigacyjne dostępne są pod adresem: <https://szczecin.wody.gov.pl/komunikaty-nawigacyjne>

### **RZGW w Warszawie**

**Nowe:** Ze względu na ustabilizowanie się sytuacji hydrologicznej na Wiśle oraz naprawieniu uszkodzonego oznakowania nawigacyjnego, zakończono ponowny montaż pływającego oznakowania szlaku żeglownego **Wisły w km 520 – 551**, to znaczy od Mostu gen. Stefana Grota-Roweckiego w Warszawie do ujścia Narwi. traci komunikat nawigacyjny nr 18/2021. [Komunikat nawigacyjny nr 20/2021](#).

Ze względu na aktualną sytuację hydrologiczną oznakowanie szlaku żeglownego **Wisły** zostało zredukowane **w km 551 – 620**, to znaczy od ujścia Narwi do m. Dobrzyków. W związku z powyższym żeglugę po omawianym odcinku Wisły dopuszcza się wyłącznie z zachowaniem szczególnej ostrożności i pod warunkiem znajomości lokalnych warunków nawigacyjnych. Ponowny montaż zredukowanego oznakowania pływającego nastąpi po

ustabilizowaniu się sytuacji hydrologicznej i będzie ogłoszony komunikatem nawigacyjnym. Szczegółowych informacji dotyczących utrudnień na przedmiotowym odcinku Wisły udziela Nadzór Wodny w Wyszogrodzie (tel. 24 231 11 26) – dla km 551-587 oraz Nadzór Wodny w Płocku (tel. 665 959 198) dla odcinka km 587-620. [Komunikat nawigacyjny nr 19/2021.](#)

Oznakowanie szlaku żeglownego zostało wystawione na drodze wodnej **Wisły w km 551+000-629+000**, to znaczy od Modlina do Płocka, oraz w **km 295+200 – 431+900**, to znaczy od ujścia Sanny do ujścia Radomki. W związku z powyższym droga wodna na ww. odcinkach jest otwarta. Szczegóły w [komunikacie nawigacyjnym nr 14/2021](#) oraz [komunikacie nawigacyjnym nr 15/2021.](#)

Przypominamy o istniejącym w **km 425+950 Wisły** w rejonie m. Świerże Górne progu podpiętrzającym wodę na cele Elektrowni Kozienice. Droga wodna w rejonie progu pozostaje zamknięta do odwołania.

Pływające oznakowanie szlaku żeglownego zostało wystawione na drodze wodnej **Wisły w km 500+000–551+000**, to znaczy od Mostu Południowego w Warszawie do ujścia Narwi, oraz w **km 629+000-680+000**, to znaczy od Płocka do Włocławka. W związku z powyższym droga wodna Wisły jest otwarta. Szczegóły dostępne są w [Komunikacie nawigacyjnym nr 11/2021](#) oraz [komunikacie nawigacyjnym nr 13/2021.](#)

Informujemy o utrudnieniach żeglugowych związanych z pozostałościami po budowie w rejonie mostu Południowego na Wiśle w Warszawie, w **km 500+000** szlaku żeglownego Wisły. Najlepsze warunki żeglugowe do przepłynięcia pod mostem występują między pierwszym a drugim filarem, licząc od lewego brzegu, patrząc zgodnie z kierunkiem nurtu. Prosimy o zachowanie szczególnej ostrożności ze względu na pozostawione w korycie pale, płyty żelbetowe i inne elementy konstrukcyjne. Po usunięciu omawianych przeszkód zostanie wydany stosowny komunikat nawigacyjny. Szczegóły dostępne w [Komunikacie nawigacyjnym nr 8/2021.](#)

Oznakowanie szlaków żeglownych zostało wystawione na następujących drogach wodnych:

- rzeka Wisła (wraz ze Zbiornikiem Włocławskim) km 500+000-551+000, 629+000–680+000,
- Kanał Żerański km 0+000 – 17+200,
- rzeka Narew (wraz z Jeziolem Zegrzyńskim) km 21+600 – 83+500,
- rzeka Bug km 0+000 – 42+200.

W związku z powyższym wyżej wymienione odcinki dróg wodnych są otwarte. Szczegóły dostępne w [Komunikacie nawigacyjnym nr 6/ 2021 r.](#)

Śluzowania jednostek pływających na śluzie Stopnia Wodnego Włocławek będą wykonywane, jeżeli poziom wody dolnego stanowiska stopnia (poniżej śluzy) będzie równy lub wyższy od rzędnej 42,80 m n.p.m. Poniżej tej wartości śluzowania nie będą realizowane. Szczegółowe informacje na temat aktualnej możliwości śluzowania można uzyskać pod numerami telefonów: 54 233 93 95 wew. 22 lub 55; kom. 609 811 099; 601 381 189.

Śluza Żerań i Śluza Włocławek pracują zgodnie z zasadami:

Śluza Żerań:

- czynna codziennie od poniedziałku do niedzieli i w dni świąteczne w godzinach: 7.00 – 15.00,
- w miesiącach: sierpień, wrzesień – w każdy piątek, sobotę, niedzielę i święto czas pracy śluzy wydłużony do godziny 19.00,
- ostatnie śluzowanie rozpoczyna się nie później niż na pół godziny przed końcem czasu pracy śluzy, to znaczy odpowiednio o 14.30 albo 18.30, ze względu na długi czas trwania śluzowania,
- szczegółowe informacje na temat aktualnej możliwości śluzowania można uzyskać pod numerami telefonu: 22 811 47 20.

Śluza Włocławek:

- czynna całą dobę we wszystkie dni tygodnia,
- śluzowania jednostek rekreacyjnych odbywają się w wyznaczonych godzinach: 8.00, 11.00, 14.00, 17.00, 20.00; lub gdy zbiorą się minimum trzy jednostki,

- śluzowania jednostek pływających będą wykonywane, jeżeli poziom wody dolnego stanowiska stopnia (poniżej śluzy) będzie równy lub wyższy od rzędnej 42,80 m n.p.m.; poniżej tej wartości śluzowania nie będą realizowane.
- szczegółowe informacje na temat aktualnej możliwości śluzowania można uzyskać pod numerami telefonów: 54 233 93 95 wew. 22 lub 55; kom. 609 811 099; 601 381 189.
- dodatkowo kierujący jednostkami pływającymi mogą kontaktować się z obsługą śluzy na 8 kanale pasma morskiego 156,400 MHz.

Komunikaty nawigacyjne dostępne są pod adresem: <http://warszawa.wody.gov.pl/komunikaty-nawigacyjne>

### **RZGW we Wrocławiu**

Termin zakończenia remontu mostu kolejowego w **Nietkowicach w km 490,5 rzeki Odry** został wstępnie przesunięty na koniec października 2021 r. Do tego czasu pozostają postawione dwie podpory tymczasowe zawężające szerokość istniejącego przęsła żeglugowego do 32,5 m. Prześwit pod mostem pozostaje bez zmian. Budowa podpór będzie prowadzona w nurcie rzeki przez jednostki hydrotechniczne, które również będą zatrudniane przy remoncie przeprawy. Traci moc komunikat nawigacyjny nr 13/2021. [Komunikat nawigacyjny nr 47/2021.](#)

**W dniach 23-26.08.2021 r.** na poligonie Biała góra km 520-521 rzeki Odry będą się odbywały ćwiczenia wojskowe z wykorzystaniem sprzętu przeprawowego. [Ostrzeżenie nawigacyjne z dnia 11.08.2021 r.](#)

**W dniach 17-19.08.2021 r. w godz. 09:00-12:00-22:30 w km 238 rz. Odry (ok wejścia na Bajkał)** będą odbywały się ćwiczenia PSP – Specjalistycznej Grupy Ratownictwa Chemicznego- Ekologicznego. W ramach ćwiczeń jest przewidywane stawianie przegrody przeciwolewej. [Ostrzeżenie nawigacyjne z dnia 11.08.2021 r.](#)

**W dniu 21.08.2021 r. w godz. 18:00-22:30 w km 7,6 Głównego Szlaku Żeglownego we Wrocławiu (prawy brzeg – park Kasprowicz)** będzie się odbywała impreza w ramach Nocy Literatury. [Ostrzeżenie nawigacyjne z dnia 09.08.2021 r.](#)

**W dniach 09-31.08.2021 r. na moście kolejowym w Kostrzynie n. Odrą km 615,1 rz. Odry** będą prowadzone prace rozbiórkowe konstrukcji. [Ostrzeżenie nawigacyjne z dnia 05.08.2021 r.](#)

W nawiązaniu do komunikatu nawigacyjnego 38/ 2021 r., że **w dniach 06-15.08.2021 r.** zostanie obniżone piętrzenie wody na **jazie Brzeg Dolny** do ok 650 cm na wodowskazie Brzeg Dolny śliza góra. [Ostrzeżenie nawigacyjne z dnia 27.07.2021 r.](#)

W związku z demontażem linii energetycznej 400 KV Czarna-Pasikurovice w dniach **17-21.08.2021 r. w godzinach 09:00-15:00** zostaje zamknięty odcinek **ODW od km 270+000 do km 272+000**. Prace będą zabezpieczone od góry i dołu wskazanego odcinka przez jednostki pływające. Kontakt do kierownika robót tel.: 791 312 314. [Komunikat nawigacyjny nr 46/2021.](#)

Od dnia **10.08.2021 r. od godz. 06:00** zostają otwarte odcinki **ODW: od km 181+300 (Ujście Nysy Kłodzkiej) do śluzy Oława** z głębokością tranzytową 140 cm. Godziny pracy śluz: 06:00-22:00. **Boczny Szlak Żeglowny we Wrocławiu od śluzy Szczytniki do śluzy Miejskiej** z głębokością tranzytową 70 cm. Na odcinku od śluzy Szczytniki do mostu Zwierzynieckiego głębokość tranzytowa wynosi 110 cm. Godziny pracy śluz Szczytniki i Miejskiej: poniedziałki 06:30-14:00, pozostałe dni tygodnia, soboty oraz święta 06:30-21:30. W związku z ograniczoną możliwością piętrzenia wody na tym akwenie, załogi wszystkich jednostek wchodzących na niego proszone są o informowanie się o aktualnych warunkach nawigacyjnych u operatorów śluz Szczytniki i Miejskiej. Traci moc komunikat nawigacyjny 44/ 2021 r. [Komunikat nawigacyjny nr 45/2021.](#)

Od dnia **05.08.2021 r.** zostają zmienione godziny pracy **śluzy Opatowice** we Wrocławiu. Aktualne godziny pracy śluz Opatowice: poniedziałki 06:30-14:00, pozostałe dni tygodnia, soboty oraz święta 06:30-21:30. Traci moc komunikat nawigacyjny 25/ 2021 r. w części dot. godzin pracy śluzy Opatowice. [Komunikat nawigacyjny nr 42/2021.](#)

**Od dnia 27.07.2021 r. w Głogowie** w rejonie **km 393+000 rzeki Odry** na szlaku żeglownym i w jego pobliżu będą prowadzone, m.in. przez sprzęt pływający, prace rozbiórkowe starego rurociągu zrzutowego. W związku z powyższym wszystkie jednostki chcące przejść przez wskazany odcinek ODW są zobowiązane 4 godz. przed podejściem do wskazanego rejonu, powiadomić jednostkę Fabico na kanale 10 UKF, tel. 501 148 452 lub kierownika budowy tel. 510 829 985, w celu umożliwienia odprowadzenia sprzętu ze szlaku żeglownego i uzgodnienia warunków przejścia. Dwa kilometry przed miejscem prac kierownik jednostki musi uzyskać potwierdzenie, że szlak jest przejezdny i bezpieczny. W przypadku braku takiego potwierdzenia należy wstrzymać się od dalszej żeglugi i powiadomić o tym fakcie kierownika budowy tel. 510 829 985 oraz ZPH Bytom Odrzański tel. 606-346-833 lub Centrum Operacyjne 71 32 80 587. Utrudnienia nawigacyjne na tym odcinku mogą potrwać do końca września br. [Komunikat nawigacyjny nr 40/2021.](#)

W związku z przebudową przepławki dla ryb, wymagającą obniżenia piętrzenia na stopniu wodnym Brzeg Dolny, zostały znacznie ograniczone możliwości zasilania Odry swobodnie płynącej zrzutami z tego stopnia. Do czasu zakończenia prac, przewidywanych na początek października 2021 r., głębokości tranzytowe na Odrze poniżej stopnia wodnego Malczyce będą zależne jedynie od naturalnych przepływów rzeki oraz możliwych do wykorzystania dyspozycyjnych zasobów wody zgromadzonej w zbiornikach retencyjnych. Dodatkowo we wrześniu 2021 r. jest przewidywane zamknięcie, na okres ok. tygodnia, odcinka ODW od śluzy Rędzin do śluzy Brzeg Dolny. [Komunikat nawigacyjny nr 38/2021.](#)

**Od dnia 21.06.2021 r.** rozpoczęły się próby obciążenia obiektów piętrzących **stopnia wodnego Malczyce** do rzędnej NPP=101,40 m n.p.m. Na odcinku Odrzańskiej Drogi Wodnej od śluzy Brzeg Dolny do śluzy Malczyce oraz poniżej stopnia wodnego Malczyce, przez okres 6 tygodni, mogą występować znaczne wahania piętrzenia oraz prędkości przepływu wody. W związku z powyższym, w tym okresie ze względów bezpieczeństwa, na wskazanym odcinku ODW mogą wystąpić czasowe ograniczenia żeglugi. Wejście na ten akwen będzie wymagało wcześniejszego zgłoszenia i uzgodnienia z ZPH Brzeg Dolny tel.71 31 95 340, 504 134 119 oraz z operatorami śluz w Brzegu Dolnym. w nawiązaniu do komunikatu nawigacyjnego 13/ 2021 r. informuje, że termin zakończenia remontu mostu kolejowego w Nietkowicach km 490,5 rzeki Odry został wstępnie przesunięty na koniec października 2021 r. [Komunikat nawigacyjny nr 47/2021.](#)

W związku z dalszym etapem przebudowy, planuje się **ponowne zamknięcie dla żeglugi śluzy Ratowice w okresie od 01.11.2021 r. do 30.04.2022 r.** [Szczegóły w komunikacie nawigacyjnym nr 9/2021.](#)

W związku z pracami remontowymi **na jazie Rędzin**, występują wahania poziomu piętrzenia wody o ok. +/-30 cm od NPP (520 cm) na wodowskazie wody górnej śluzy Rędzin. [Komunikat nawigacyjny nr 4/2021.](#)

W związku z remontem mostu drogowego w **Ścinawie** zostały wybudowane filary mostu tymczasowego ok. 23 m powyżej istniejącej przeprawy, szerokość przęsła żeglownego pod obiema przeprawami wynosi 35 m. Prosimy załogi wszystkich jednostek przechodzących przez ten akwen o zachowanie szczególnej ostrożności, stosowanie się do przedstawionych procedur i wystawianego oznakowania.

W nawiązaniu do komunikatu 40/2020 informuje, że w związku z pracami remontowymi na moście drogowym w **Ścinawie w km 331+900 rzeki Odry** pod przęsłem żeglownym została zawieszona konstrukcja dla wózków serwisowych, która zmniejsza prześwit pod przęsłem żeglownym o 43 cm, do wartości 3,58 m przy stanie Najwyższej Wody Żeglownej (WWŻ). Obowiązuje całkowity zakaz przejścia pod mostem, gdy wózki będą się znajdowały pod przęsłem żeglownym, do czasu potwierdzenia możliwości przejścia na zasadach przedstawianych w [komunikacie nawigacyjnym nr 42/2020.](#)

Na moście kolejowym w **Cigacicach w km 470+800 rz. Odry** są prowadzone prace remontowe. Pod przęsłem żeglownym w bezpośredniej bliskości znaków skrajni (na zewnątrz szlaku) są podwieszane konstrukcje technologiczne. Wszystkie jednostki przechodzące pod mostem zobowiązane są do zachowania szczególnej ostrożności i powstrzymania się od przejścia w przypadku braku odpowiedniej widzialności lub nieodpowiednich warunków meteorologicznych np. silne porywy wiatru. (tel. do kierownictwa budowy. 577 768 012 lub 577 175 031).

Na moście kolejowym w **Pomorsku w km 477+700 rz. Odry** są prowadzone prace remontowe. Pod przęsłem żeglownym w bezpośredniej bliskości znaków skrajni (na zewnątrz szlaku) są podwieszane rusztowania. Wszystkie jednostki przechodzące pod mostem zobowiązane są do zachowania szczególnej ostrożności i powstrzymania się od przejścia w przypadku braku odpowiedniej widzialności lub nieodpowiednich warunków meteorologicznych np. silne porywy wiatru.

Komunikaty nawigacyjne dostępne są pod adresem: <https://wroclaw.wody.gov.pl/komunikaty-nawigacyjne> i <https://wroclaw.wody.gov.pl/sytuacja-hydrologiczno-nawigacyjna>.

## **11. Inne informacje.**

**Rzeka Wiśła:** Pracownicy PGW WP monitorują sytuację w terenie pod kątem występowania zanieczyszczeń na Wiśle poniżej kolektora burzowego przy ul. Farysa w Warszawie - km 522+745.

**RZGW w Krakowie:** W dniu 17.08.2021 pracownicy Nadzoru Wodnego w Muszynie wizytowali potok Smereczek w m. Leluchów, po wieczornych lokalnych opadach w dniu 16.08.2021. Przy granicy polsko słowackiej doszło do zatamowania koryta, powstały lokalne odsypiska oraz nanosy z rumoszu drzewnego, stwarzające zagrożenie dla drogi gminnej prowadzącej do m. Dubne.

Trwają ustalenia pomiędzy stroną polską i słowacką odnośnie powyższego tematu. Trwają prace oczyszczania na potoku Wojkowskim w m. Wojkowa gmina Muszyna. Na potok Smereczek jutro, tj. 19.08.2021, zostanie oddelegowana grupa sprzątająca.

*Komunikat o sytuacji hydrologicznej został opracowany na podstawie danych z regionalnych zarządów gospodarki wodnej (RZGW) oraz z państwowej służby hydrologiczno-meteorologicznej IMGW-PIB przez:*

*Grzegorz Podbielski*

*Centrum Operacyjne Ochrony Przeciwpowodziowej*

*Krajowy Zarząd Gospodarki Wodnej*

*Państwowe Gospodarstwo Wodne Wody Polskie*