

INFORMACJA O SYTUACJI HYDROLOGICZNO–METEOROLOGICZNEJ W POLSCE

z dnia 10 sierpnia 2021 r.

1. Ostrzeżenia hydrologiczne

W dniu 10 sierpnia 2021 r. (na godz. 11:30) **nie obowiązują żadne ostrzeżenia hydrologiczne¹.**

¹ Źródłem prezentowanych danych są informacje zbierane i przetwarzane przez państwową służbę hydrologiczno–meteorologiczną, którymi rozporządza „IMGW–PIB”.

2. Ostrzeżenia meteorologiczne

W dniu 10 sierpnia 2021 r. (na godz. 11:30) **obowiązują ostrzeżenia meteorologiczne¹ 1 stopnia dotyczące burz z gradem:**

- województwo zachodniopomorskie (wszystkie powiaty) – od godz. 13:00 dnia 10.08.2021 r. do godz. 23:00 dnia 10.08.2021 r.

Prognozowane są burze, którym miejscami będą towarzyszyć opady deszczu do 25 mm, miejscami możliwe skumulowane sumy opadów do 30 mm, oraz porywy wiatru do 75 km/h. Miejscami grad;

- województwo warmińsko-mazurskie (bartoszycki, braniewski, działdowski, elbląski, iławski, kętrzyński, lidzbarski, mrągowski, nidzicki, nowomiejski, olsztyński, ostródzki, szczycieński, Elbląg, Olsztyn) – od godz. 16:00 dnia 10.08.2021 r. do godz. 00:00 dnia 11.08.2021 r.

Prognozowane są burze, którym miejscami będą towarzyszyć ulewne opady deszczu do 20 mm, lokalnie do 25 mm oraz porywy wiatru do 75 km/h. Lokalnie grad;

- województwo łódzkie (wszystkie powiaty) – od godz. 13:00 dnia 10.08.2021 r. do godz. 00:00 dnia 11.08.2021 r.

Prognozowane są burze, którym miejscami będą towarzyszyć opady deszczu od 20 mm do 30 mm oraz porywy wiatru do 80 km/h. Miejscami grad;

- województwo wielkopolskie (chodzieski, czarnkowsko-trzcianecki, gnieźnieński, kaliski, kolski, koniński, obornicki, pilski, słupecki, turecki, wągrowiecki, wrzesiński, złotowski, Kalisz, Konin) – od godz. 13:00 dnia 10.08.2021 r. do godz. 23:00 dnia 10.08.2021 r.

Prognozowane są burze, którym miejscami będą towarzyszyć opady deszczu od 20 mm do 25 mm oraz porywy wiatru do 80 km/h. Miejscami grad;

- województwo opolskie (wszystkie powiaty) – od godz. 13:00 dnia 10.08.2021 r. do godz. 22:00 dnia 10.08.2021 r.

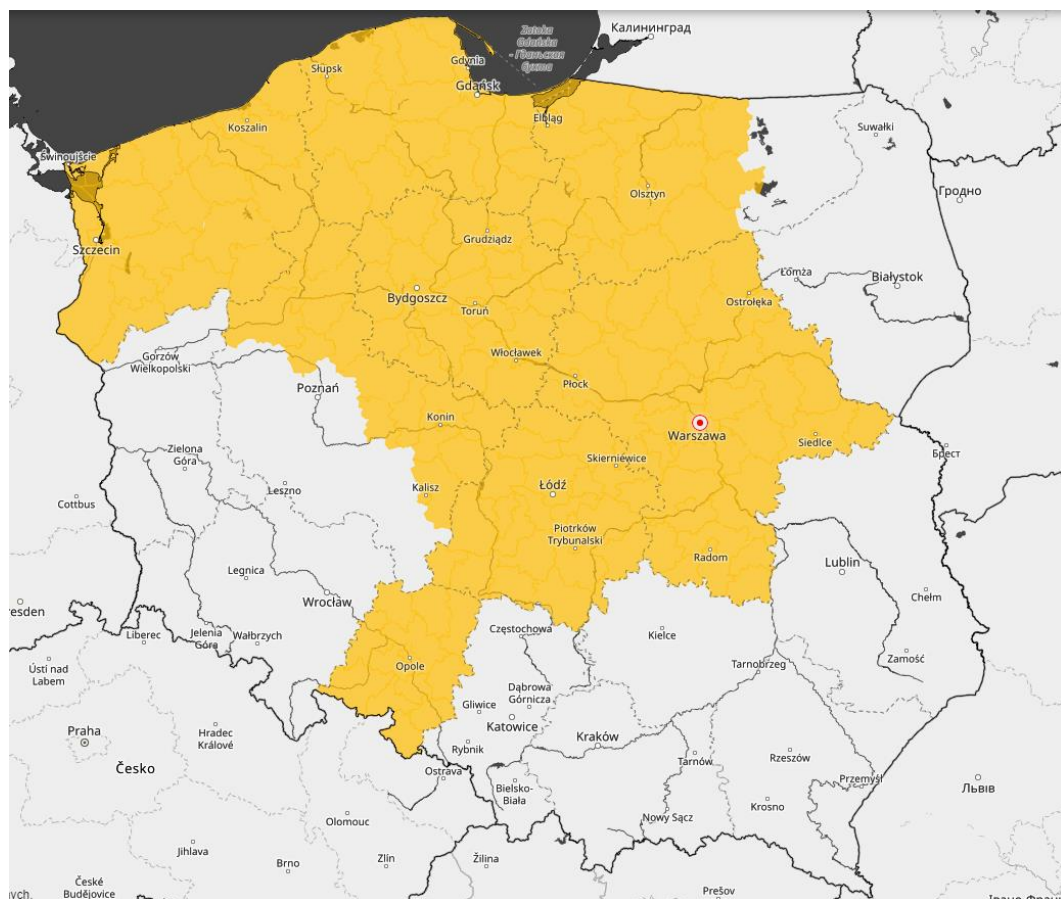
Prognozowane są miejscami burze, którym będą towarzyszyć opady deszczu od 25 mm, oraz porywy wiatru do 75 km/h, lokalnie do 85 km/h. Miejscami grad;

- województwo mazowieckie (wszystkie powiaty) – od godz. 15:00 dnia 10.08.2021 r. do godz. 00:00 dnia 11.08.2021 r.

Prognozowane są burze, którym będą towarzyszyć opady deszczu do 25 mm oraz porywy wiatru do 70 km/h. Miejscami grad;

- województwo pomorskie (wszystkie powiaty) , województwo kujawsko-pomorskie (wszystkie powiaty) – od godz. 13:00 dnia 10.08.2021 r. do godz. 23:00 dnia 10.08.2021 r.

Prognozowane są burze, którym miejscami będą towarzyszyć opady deszczu do około 25 mm oraz porywy wiatru do około 75 km/h. Miejscami grad.



ŹRÓDŁO: IMGW-PIB

¹ Źródłem prezentowanych danych są informacje zbierane i przetwarzane przez państwową służbę hydrologiczno-meteorologiczną, którymi rozporządza „IMGW- PIB”.

3. Ostrzeżenia dotyczące suszy

W dniu 10 sierpnia 2021 r. (na godz. 11:30) obowiązują **ostrzeżenia dotyczące suszy hydrologicznej**¹.

W kolejnych dniach spodziewane jest dalsze utrzymywanie się przepływów wody poniżej SNQ w następujących obszarach:

- rzeki Przymorza (woj. zachodniopomorskie) – od 30.07.2021 do odwołania.
- zlewnia Iny i Płoni (woj. zachodniopomorskie) – od 20.06.2021 do odwołania;
- zlewnia górnej Warty (woj. łódzkie) – od 13.07.2021 do odwołania;

- zlewnie dopływów Warty środkowej od Jeziorska do Noteci (woj. wielkopolskie) – od 28.06.2021 do odwołania;
- środkowa Warta, środkowa i dolna Proсна (wielkopolskie) – od 05.07.2021 do odwołania;
- środkowa Noteć (woj. wielkopolskie) – od 13.07.2021 do odwołania;
- środkowa i dolna Warta, dolna Noteć oraz zlewnia Drawy (woj. lubuskie) – od 05.07.2021 do odwołania;
- zlewnia Wełny (woj. kujawsko-pomorskie, wielkopolskie) – od 27.07.2021 do odwołania;
- zlewnia Gwdy (zachodniopomorskie, wielkopolskie) – od 06-08-2021 do odwołania,
- Dopływy Odry dolnej (zachodniopomorskie) – od 09-08-2021 do odwołania.

Uwaga! Ostrzeżenia wydawane są w sytuacji, gdy aktualne lub prognozowane wartości przepływu na stacjach wodowskazowych uznanych za reprezentatywne ukladają się poniżej SNQ przez minimum 10 dni w co najmniej 3 sąsiednich obszarach hydrologicznych (obejmujących grupę zlewni monitorowanych przez PSHM).

¹ Źródłem prezentowanych danych są informacje zbierane i przetwarzane przez państwową służbę hydrologiczno-meteorologiczną, którymi rozporządza „IMGW- PIB”.

4. Przekroczenia stanów alarmowych i ostrzegawczych.

W dniu 10 sierpnia 2021 (na godz. 11:30) zanotowano przekroczenie stanów alarmowego:

- na 2 stacjach wodowskazowych na obszarze dorzecza Wisły.

W dniu 10 sierpnia 2021 (na godz. 11:30) zanotowano przekroczenie stanu ostrzegawczego:

- na 5 stacjach wodowskazowych na obszarze dorzecza Wisły.

Nazwa stacji	Rzeka	Województwo	Stan wody [cm]	Zmiana stanu 24h [cm]	Stan ostrz. [cm]	Stan alarm. [cm]
BISKUPICE	Szreniawa	małopolskie	469	-2	410	450
KRUBICE	Utrata	mazowieckie	286	15	220	280
JANUSZEWICE	Czarna (Włoszczowska)	świętokrzyskie	344	-7	320	400
PIŃCZÓW	Nida	świętokrzyskie	251	6	250	300
ZALIWIE-PIEGAWKI	Liwiec	mazowieckie	230	-7	220	270
SZREŃSK	Mławka	mazowieckie	171	2	130	180
NOWOSIÓŁKI	Supraśl	podlaskie	206	-2	200	240

Nie zanotowano opadów o dużej wydajności.

5. Pogotowia i alarmy przeciwpowodziowe.

Obszar obowiązywania	Pogotowie/alarm przeciwpowodziowy	Data i godzina wprowadzenia	Data i godzina odwołania
na terenach około 300 metrów na północ i południe od rzeki Łasicy, na odcinku od Janówka do granicy z gminą Leoncin w Kiścinnym	POGOTOWIE	16.07.2021 godz. 16.00	-

6. Informacja o zagrożeniach.

W związku z utrzymującymi się przekroczeniami stanu ostrzegawczego na części stacji wodowskazowych, w przypadku wystąpienia opadów albo lokalnych utrudnień dla swobodnego przepływu w korycie, zachodzi ryzyko dalszych wzrostów stanu wody.

7. Wskazanie działań niezbędnych do podjęcia w ciągu najbliższej doby.

Monitorowanie sytuacji na obiektach i ciekach.

8. Aktualna sytuacja hydrologiczna.

Dorzecze Wisły¹

Stan wody w dorzeczu Wisły układa się w strefie wody średniej, lokalnie wysokiej i niskiej. Stan wysoki zanotowano na Nidzie, Supraśli, Nurcu i Bzurze oraz lokalnie na górnej Wiśle, na Sole, Rabie, Kamiennej, Pilicy, Narwi i Liwcu. Stan niski obserwowano lokalnie na dolnej Wiśle, na Przemszy, Sanie, Wisłoku, Wieprzu, Pilicy, Narwi, Pisie, Bugu i Liwcu.

Dorzecze Odry¹

Stan wody w dorzeczu Odry układa się w strefie wody średniej i niskiej, lokalnie wysokiej. Stan wysoki zanotowano na Nerze i Gwdzie oraz lokalnie na Baryczy i Noteci. Stan niski obserwowano na Ślęzie, Widawce, Drawie i Inie oraz lokalnie na Odrze, Małej Panwi, Nysie Kłodzkiej, Bystrzycy, Kaczawie, Kwisie, Nysie Łużyckiej, Warcie, Prośnie i Noteci.

Dorzecze Przymorza i dorzecze Pregoty i Niemna¹

Stan wody w dorzeczach Przymorza, Pregoty i Niemna układa się w strefie wody średniej i niskiej. Stan niski zanotowano na Redze, Parsęcie, Słupi i Węgorapie.

Morze Bałtyckie, Zalew Szczeciński i Zalew Wiślany¹

Poziom wody na stacjach morskich układa się głównie w strefie wody średniej.

¹ Źródłem prezentowanych danych są informacje zbierane i przetwarzane przez państwową służbę hydrologiczno-meteorologiczną, którymi rozporządza „IMGW-PIB”.

Obszar administrowany przez RZGW w Białymstoku

W ciągu minionej doby w regionie wodnym Narwi oraz Łyny i Węgorapy nie odnotowano opadów atmosferycznych o sumie powyżej 20 mm .

W zlewniach **Narwi i Biebrzy** obserwowano stabilizację i wahania związane z dalszym sptywem wód opadowych oraz pracą urządzeń hydrotechnicznych. Największy spadek odnotowano w SW Harasimowicze rz. Sidra -20 cm. Stany wód utrzymują się w strefie wody średniej i wysokiej, lokalnie niskiej. W Nowosiólkach na rz. Supraśl został przekroczony stan ostrzegawczy.

W zlewniach **Łyny i Węgorapy** obserwowano stabilizację i niewielkie wahania związane z pracą urządzeń hydrotechnicznych. Największy spadek odnotowano na SW Mieduniszki rz. Węgorapa – 10 cm. Stany wód utrzymują się w strefie wody średniej, lokalnie niskiej.

Na **Wielkich Jeziorach Mazurskich** utrzymują się średnie i niskie stany wód.

W zlewniach **Narwi i Biebrzy** przewiduje się stabilizację i wahania związane z dalszym sptywem wód opadowych oraz pracą urządzeń hydrotechnicznych. Stany wód utrzymują się w strefie wody średniej i wysokiej, lokalnie niskiej. Na rz. Supraśl będzie utrzymywał się stany ostrzegawczy.

W zlewni **Łyny i Węgorapy** przewiduje się stabilizację i wahania związane z pracą urządzeń hydrotechnicznych. Stany wód utrzymują się w strefie wody średniej i lokalnie wysokiej, lokalnie niskiej.

Na najbliższą dobę IMGW prognozuje w dzień zachmurzenie małe i umiarkowane, okresami wzrastające do dużego. Miejscami przelotne opady deszczu, lokalnie burze także z drobnym gradem. Prognozowana wysokość opadów w czasie burz od 15 do 20 mm. Temperatura maksymalna od 23°C do 25°C. Wiatr słaby i umiarkowany, południowy oraz południowo-zachodni. W czasie burz możliwe porywy do 70 km/h. W nocy zachmurzenie duże, okresami umiarkowane. Przelotne opady deszczu i burze, także z możliwym gradem. Prognozowana wysokość opadów zwłaszcza w czasie burz, lokalnie do 20 mm. Temperatura minimalna od 12°C do 15°C. Wiatr słaby, południowy i południowo-zachodni. Podczas burz możliwe porywy do około 70 km/h.

Obszar administrowany przez RZGW w Bydgoszczy

W ciągu minionej doby 06:00 - 06:00 UTC w regionie wodnym Noteci odnotowano lokalny, śladowy opad atmosferyczny.

W zlewni rzeki **Noteci** stany wody układają się w strefie stanów niskich, średnich, lokalnie wysokich.

Na Kanale Bydgoskim odnotowano spadki do 14 cm na SW Józefinki oraz do 12 cm na SW Nakło Wschód.

Na rzece Dolnej Skanalizowanej Noteci od m. Nakło nad Notecią do m. Ujście zaobserwowano spadek do 4 cm na SW Nakło Zachód i wzrost do 6 cm na SW Gromadno, strefa stanów niskich, średnich oraz lokalnie wysokich.

Poniżej m. Ujście, na pozostałym odcinku DSN odnotowano spadki do 10 cm na SW Rosko i SW Drawsko, a także wzrost do 6 cm na SW Mikołajewo oraz do 3 cm w m. Czarnków, strefa stanów niskich oraz średnich.

Na rzece **Noteci swobodnie płynącej** zarejestrowano lokalne wzrosty do 6 cm oraz wahania do 4 cm, strefa stanów niskich.

Na rzece **Górnej Skanalizowanej Noteci** wystąpiła stabilizacja, strefa stanów niskich oraz średnich.

W ciągu minionej doby, **na dopływach**, stany rzek układały się w strefie stanów niskich i wysokich.

W zlewni rzeki **Łobżonka** wystąpiły wahania do 36 cm, strefa stanów niskich.

W zlewni rzeki **Gwdy**, na górnym odcinku odnotowano wzrost do 8 cm z wahaniami do 17 cm, strefa stanów wysokich. Na dolnym odcinku wzrost do 10 cm, strefa stanów wysokich.

W zlewni rzeki **Drawy** wystąpiła stabilizacja z tendencją spadku, strefa stanów niskich.

W ciągu najbliższej doby dla dolnego odcinka Noteci i jego dopływów prognozowana jest stabilizacja, a także lokalne spadki. Na górnym odcinku Noteci podobnie prognozowana jest stabilizacja oraz spadki. Stany wody będą układać się w strefie stanów niskich oraz średnich, a także lokalnie wysokich.

Na najbliższą dobę IMGW-PIB prognozuje zachmurzenie umiarkowane i duże, przelotne opady deszczu, lokalnie burze, miejscami grad, prognozowany opad od 15 mm do 20 mm, temperatura w ciągu dnia będzie wahać się od 24°C do 26°C w całym regionie, temperatura minimalna w nocy spadnie do 13°C, wiatr słaby i umiarkowany, południowo – zachodni, w czasie burz porywy do 75 km/h.

Obszar administrowany przez RZGW w Gdańsku

Na Wiśle obserwuje się stany średnie i niskie.

W ujściowych odcinkach rzek pozostających **pod wpływem Bałtyku i Zatoki Gdańskiej** występują stany średnie.

W ujściowych odcinkach rzek pozostających **pod wpływem Zalewu Wiślanego** występują stany średnie.

W zlewni rzek Przymorza na odcinkach rzek nie pozostających pod wpływem morza występują stany średnie i niskie, miejscami wysokie.

W zlewni rzek Zalewu Wiślanego na odcinkach rzek nie pozostających pod wpływem Zalewu występują stany średnie i niskie, miejscami wysokie.

W zlewni Drwęcy obserwuje się stany średnie i niskie.

Na pozostałych **rzekach regionu wodnego Dolnej Wisły** występują stany średnie i niskie.

Na najbliższą dobę IMGW-PIB prognozuje w dzień zachmurzenie umiarkowane, okresami duże. Miejscami przelotne opady deszczu i burze, lokalnie z gradem. Prognozowana wysokość opadów do około 20 mm. Temperatura maksymalna od 22°C do 25°C. Wiatr słaby i umiarkowany, południowo-zachodni. Podczas burz wiatr w porywach do około 75 km/h. W nocy zachmurzenie umiarkowane, okresami duże. Miejscami przelotne opady deszczu i burze. Prognozowana wysokość opadów do około 20 mm. Temperatura minimalna od 13°C do 16°C. Wiatr słaby i umiarkowany, południowo-zachodni. Podczas burz porywy wiatru do 75 km/h..

Obszar administrowany przez RZGW w Gliwicach

W ciągu ostatniej doby nie odnotowaliśmy opady deszczu powyżej 20 mm:

Stany wody **w regionie wodnym Małej Wisły** kształtują się w strefie stanów niskich, średnich i wysokich.

Stany wody **w regionie wodnym Górnej Odry** kształtują się w strefie stanów niskich, średnich i lokalnie wysokich.

Na najbliższą dobę IMGW-PIB prognozuje w dzień zachmurzenie małe i umiarkowane. Po południu miejscami wzrost zachmurzenia do dużego oraz przelotne opady deszczu i możliwe burze. Suma opadów w czasie burz do 15 mm. Temperatura maksymalna od 24°C do 27°C, w rejonach podgórskich od 22°C do 24°C, wysoko w Beskidach od 16°C do 18°C. Wiatr słaby, południowo-zachodni. Wysoko w górach wiatr umiarkowany i dość silny, okresami porywisty, zachodni. W czasie burz porywy wiatru do 65 km/h. W nocy zachmurzenie umiarkowane, miejscami duże. Przelotne opady deszczu i zanikające burze. Nad ranem w rejonach przejaśnień miejscami mgły ograniczające widzialność do 300 m. Temperatura minimalna od 12°C do 15°C, w rejonach podgórskich od 12°C do 14°C, wysoko w Beskidach od 10°C do 12°C. Wiatr słaby, zmienny. Wysoko w górach wiatr słaby i umiarkowany, zachodni.

Obszar administrowany przez RZGW w Krakowie

W regionie wodnym Górnej-Zachodniej Wisły, w ciągu minionej doby opady deszczu zaobserwowano w zlewni Nidzicy na stacji Miechów dobową sumę opadu 10,1 mm oraz w zlewni Łososiny na stacji Limanowa 4,2 mm. Na pozostałym obszarze opady nie wystąpiły.

Stany wody układają się w strefie stanów wysokich i średnich. W dalszym ciągu utrzymuje się stan alarmowy na Szreniawie w profilu Biskupice. Na Nidzie w Pińczowie stan ostrzegawczy.

W ciągu minionej doby dominowały spadki stanów wody. Największe dobowe spadki odnotowano na Rudawie w przekroju Balice o 69 cm, na Wiśle w Sandomierzu o 52 cm. Jedyny większy dobowy wzrost zaobserwowano na Nidzie w Pińczowie o 6 cm.

Na najbliższą dobę IMGW-PIB prognozuje przelotne opady deszczu i możliwość wystąpienia burz Suma opadów w czasie burz do 30 mm.

Obszar administrowany przez RZGW w Lublinie

W ciągu ostatniej doby na obszarze administrowanym przez RZGW w Lublinie opad dobowy o sumie powyżej 20 mm nie został zaobserwowany.

W zlewni Bugu po Krzyczew obserwowano wahania poziomu wody, na Bugu w strefie wody niskiej, a na jego dopływach w strefie wody średniej.

W zlewni Bugu poniżej profilu Krzyczew obserwowano w górnych odcinkach spadki, a w dolnych odcinkach wzrosty związane ze spływem wód opadowych. Poziom wody układał się w strefie wody średniej i wysokiej, lokalnie w niskiej. Punktowo stany wody przekraczały stan ostrzegawczy.

Obecne stany wód na obszarze administrowanym przez RZGW w Lublinie układają się w strefie stanów średnich i niskich, lokalnie wysokich.

Na Bugu po Krzyczew prognozowane są wahania poziomu wody w strefie stanów niskich, a na jego dopływach głównie spadki w strefie stanów średnich).

W zlewni Bugu poniżej profilu Krzyczew przewiduje się stabilizację i lokalnie wahania stanu wody, związane z dalszym spływem wód opadowych - w strefie wody średniej i wysokiej, lokalnie w niskiej. Obecne przekroczenia stanów ostrzegawczych będą się obniżały.

Na najbliższą dobę IMGW-PIB prognozuje zachmurzenie małe i umiarkowane, po południu wzrastające do dużego i wtedy przelotne opady deszczu. Możliwe burze. Prognozowana wysokość opadów w czasie burz do 15-20 mm. Temperatura maksymalna od 24°C do 28°C. Wiatr słaby, zmienny z przewagą południowo-wschodniego. W czasie burz porywy wiatru do 70 km/h.

W nocy zachmurzenie umiarkowane i duże, nad ranem roz pogodzenia. Przelotne opady deszczu, miejscami burze. Prognozowana wysokość opadów w czasie burz do 20 mm. Rano lokalnie mgła ograniczająca widzialność do 300 m. Temperatura minimalna od 13°C do 16°C. Wiatr słaby, zmienny. W czasie burz początkowo porywy wiatru do 70 km/h.

Obszar administrowany przez RZGW w Poznaniu

W ciągu minionej doby w regionie wodnym Warty opady odnotowano lokalnie w północno-zachodniej i wschodniej części obszaru, poniżej 1 mm.

W regionie wodnym Warty obserwowano przeważnie wzrosty stanów wody na Warcie, a na dopływach głównie spadki; zmiany w strefie stanów niskich i średnich, lokalnie w wysokich.

Minionej doby na **Warcie** do zbiornika Poraj spadek stanów wody, do około 5 cm w Kręciwilku. Poniżej spadek do Działoszyna (maksymalnie o około 20 cm w Poraju), dalej do zbiornika Jeziorsko wzrosty do około 4 cm (Osjaków), zmiany głównie w strefie stanów średnich i niskich. Na dopływach tego odcinka głównie spadek, do około 10 cm na Liswarcie, na Widawce w profilach Rogóżno i Podgórze oraz na Niecieczy; zmiany w strefie stanów średnich, lokalnie w wysokich i niskich. Na Warcie poniżej zbiornika Jeziorsko stany niskie przeważnie ze wzrostem, do 10 cm w Śremie, centymetrowe spadki w Sławsku i we Wronkach, w Świerkocinie i Kostrzynie nad Odrą bez zmian. Na dopływach przeważnie ze spadkiem, do około 21 cm na Powie (związane z pracą urządzeń hydrotechnicznych), zmiany w strefie stanów średnich i niskich, lokalnie wysokich.

W zlewni **Proсны** wahania stanów wody, głównie ze spadkiem, do około 15 cm w profilu Mirków; zmiany głównie w strefie stanów średnich, na Prośnie w Gorzowie Śląskim i Mirkowie zmiana strefy stanów z wysokich na niskie.

Na pośrednim stanowisku **Kanału Ślesińskiego** rzędna układa się wokół MaxPP, na szczytowym pomiędzy MinPP a NPP.

W ciągu najbliższej doby na Warcie do zbiornika Poraj prognozowany jest spadek stanów wody, dalej do zbiornika Jeziorsko niewielkie wahania ze spadkiem w strefie stanów niskich i średnich; poniżej Sieradza wzrost w strefie stanów niskich. Na dopływach Warty wahania, zmiany w strefach stanów średnich i niskich, lokalnie w wysokich.

Na najbliższą dobę IMGW-PIB prognozuje zachmurzenie umiarkowane i duże; miejscami możliwe przelotne opady deszczu oraz burze, lokalnie z gradem, prognozowana wysokość opadów podczas burz do 15 mm; temperatura maksymalna do 27°C, minimalna około 12°C; wiatr słaby i umiarkowany, południowy i południowo-zachodni. Podczas burz wiatr w porywach do 70 km/h.

Obszar administrowany przez RZGW w Rzeszowie

W ciągu ostatniej doby na obszarze administracyjnym RZGW Rzeszów zaobserwowano opady uśrednione w wysokości poniżej 0,1 mm w zlewniach Górnej Wisłoki, Dolnej Wisłoki, Dolnego Sanu, Sanu-ujście Tanwi oraz brak opadów na pozostałym obszarze administrowanym przez RZGW w Rzeszowie.

Na obszarze **zlewni Sanu i Wisłoka** stany wód układają się w strefie wody średniej i niskiej. W ciągu ostatniej doby na większości stacji wodowskazowych zaobserwowano spadek lub wzrost stanu wody. Największy wzrost stanu wody miał miejsce w przekroju Rzeszów na Wisłoku (23 cm), Tryńcza na Wisłoku (22 cm), Harasiuki na Tanwi (20 cm).

Na obszarze **zlewni Wisłoki i Łęgu** stany wód układają się w strefie wody średniej. W ciągu ostatniej doby na większości stacji wodowskazowych zaobserwowano wzrost stanu wody. Największy wzrost stanu wody miał miejsce w przekroju Pustków na Wisłoce (63 cm), Mielec na Wisłoce (36 cm), Łabuzie na Wisłoce (29 cm).

Na najbliższą dobę IMGW-PIB prognozuje w dzień zachmurzenie małe i umiarkowane. Miejscami wzrost zachmurzenia do dużego oraz przelotne opady deszczu i możliwe burze. Suma opadów w czasie burz do 15 mm. Temperatura maksymalna od 25°C do 27°C. Wiatr słaby, południowo-wschodni. W nocy zachmurzenie umiarkowane i duże. Przelotne opady deszczu, początkowo możliwe burze. Nad ranem w rejonach przejaśnień miejscami mgły ograniczające widzialność do 300 m. Temperatura minimalna od 15°C do 17°C. Wiatr słaby, zmienny.

Na najbliższą dobę IMGW prognozuje opady uśrednione w wysokości 5,5 mm na całym obszarze administrowanym przez RZGW w Rzeszowie.

Obszar administrowany przez RZGW w Szczecinie

Stany wody na wodowskazach **Odry granicznej poniżej ujścia Warty** układają się w strefie stanów niskich, lokalnie z tendencją wzrostową. W rejonie Widuchowej stany wody wahają się na granicy stanów średnich i niskich.

W **ujściowym odcinku Odry** i na **Zalewie Szczecińskim** stany wody nieznacznie wahają się w strefie stanów średnich.

Na **odcinku wybrzeża morskiego** stany wody wahają się w strefie stanów średnich.

Na rz. **Myśli** stany wody układają się w strefie stanów niskich ze stopniową tendencją spadkową (przepływy poniżej SNQ).

Na rz. **Inie** stany wody nieznacznie wahają się w strefie stanów niskich (przepływy poniżej SNQ).

Stany **rzek Przymorza Zachodniego** przeważnie układają się w strefie stanów niskich, lokalnie na Parsęcie - w dolnej strefie stanów średnich.

Na rz. **Redze** stany wody wahają się w strefie stanów niskich (przepływy poniżej SNQ).

Na rz. **Parsęcie** stany wody układają się przeważnie w strefie stanów niskich, w Białogardzie – w dolnej strefie stanów średnich (przepływy poniżej SNQ).

Na rz. **Radwi** stany wody nieznacznie wahają się w górnej strefie stanów niskich.

Na rz. **Wieprzy** stany wody wahają się w strefie stanów niskich.

Obszar administrowany przez RZGW w Warszawie

W ciągu ostatniej doby na obszarze administrowanym przez RZGW w Warszawie opad dobowy o sumie powyżej 20 mm nie został zaobserwowany.

Obecnie stany wód na obszarze administrowanym przez RZGW w Warszawie układają się w strefie stanów średnich i wysokich, lokalnie niskich. Na dwóch stacjach wodowskazowych zaobserwowano stan ostrzegawczy i na jednej stacji – stan alarmowy. Sytuacja hydrologiczno-meteorologiczna w regionie jest na bieżąco monitorowana.

W ciągu najbliższej doby na **Wiśle** prognozuje się: od Zawichostu do Annapola niewielkie wahania stanu wody w strefie stanów średnich; od Puław-Azoty do Dębłina spadki stanu wody w strefie stanów średnich; na stacji Gusin początkowo stabilizację stanu wody, następnie spadki w strefie stanów; od Warszawy-Nadwilanówka do Warszawy-Bulwary wzrosty stanu wody, następnie niewielkie spadki w strefie stanów średnich; od Modlina do Kępy Polskiej wzrosty stanu wody w strefie stanów średnich; na stacji Włocławek wahania stanu wody w strefie stanów średnich.

Na dopływach **Wisły od Zawichostu do Włocławka** przewiduje się wahania stanu wody w strefie stanów wysokich i średnich, lokalnie niskich.

Na stacji Januszewice na **Czarnej-Włoszczowskiej** spodziewane niewielkie spadki stanu wody, możliwe wahania, powyżej stanu ostrzegawczego w strefie stanów wysokich, następnie średnich. Stan ostrzegawczy będzie się utrzymywać.

Na stacji Krubice na **Utracie** możliwe wzrosty stanu wody, niewykluczone wahania, powyżej stanu alarmowego.

W ciągu najbliższej doby na **Narwi od Orzyca po ujście** prognozuje się niewielkie wzrosty stanu wody w strefie stanów średnich. Na dopływach przewiduje się wahania stanu wody w strefie stanów średnich, lokalnie wysokich.

Na stacji Szreńsk na Mławce spodziewane są wahania stanu wody powyżej stanu ostrzegawczego.

W zlewni **Bugu od Liwca do ujścia** stabilizację stanu wody z ewentualnie niewielkimi wahaniami w strefie stanów średnich.

Miejscami, szczególnie na mniejszych ciekach, możliwe wzrosty spowodowane spływem wód opadowych.

Obszar administrowany przez RZGW we Wrocławiu

W minionej dobie nie odnotowano opadów deszczu

Stany wód na wodowskazach **środkowej Odry** (poniżej ujścia Nysy Kłodzkiej) układają się w strefie stanów średnich na odcinku skanalizowanym oraz średnich i na odcinku swobodnie płynącym. Odrą środkową przemieszcza się fala wezbraniowa, która aktualnie znajduje się na wysokości miejscowości Cigacic.

Stany wód na wodowskazach **dolnej Odry** (powyżej ujścia Warty) układają się w strefie stanów niskich i średnich.

Stany wód na **pozostałych wodowskazach** układają się w strefie stanów niskich i średnich, miejscami wysokich. Obecnie obserwuje się tendencję spadkową lub stabilizację stanów wody, lokalne wzrosty spowodowane są głównie pracą urządzeń hydrotechnicznych.

9. Informacja o zbiornikach.

		Zbiorniki retencyjne - ogółem								
		Sytuacja na dzień 10.08.2021 r. na godz. 6 ⁰⁰ (UTC)								
		Zbiorniki rzeka	Odptyw średni [m ³ /s]	Dopływ średni [m ³ /s]	Poj. aktual. [mln m ³]	* Poj. norm. [mln m ³]	* Poj. Przy Max PP [mln m ³]	*Rezerwa pow. wymagana [mln m ³]	Aktualna rez. pow. [mln m ³]	Rezerwa do wykorzyst. %
	1	2	3	4	5	6	7	8	9	
							6-5	6-4	8/7*100	
RZGW w Białymstoku	1	Zb. Siemianówka (Narew)	4,8	5,3	69,1	64,8	79,1	14,3	10,1	70
RZGW w Bydgoszczy	2	Jez. Gopło (Noteć)	2,6	0,5	9,1	-	21,7	7,7	12,5	163
	3	Zb. Pakość (Mała Noteć)	0,7	0,2	19,0	36,3	42,6	6,3	23,6	374
RZGW w Gliwicach	4	Zb. Goczałkowice **** (Wisła)	13,1	4,2	92,3	118,1	161,3	43,2	69,0	160
	5	Zb. Wisła-Czarne (Wisła)	0,6	0,1	1,9	2,5	4,1	1,6	2,2	139
	6	Zb. Łąka (Pszczynka)	2,6	1,2	8,0	8,0	11,2	3,2	3,2	99
	7	Zb. Kuźnica Warężyńska (Przemsza)	0,1	0,0	39,3	39,2	46,3	7,1	7,0	99
	8	Zb. Przeczyce (Przemsza)	1,3	0,9	9,7	8,6	20,4	2,9	10,7	376
	9	Zb. Kozłowa Góra (Brynica)	0,5	0,6	10,4	12,6	17,6	5,1	7,2	143
	10	Zb. Pogoria III (Pogoria)			11,6	11,4	12,0	0,6	0,4	74

	11	Zb. Dzierżno Duże (Kłodnica)	6,0	2,7	60,4	78,0	82,9	6,2	22,5	361
	12	Zb. Pławniowice (Toszecki Potok)			26,9	26,7	29,2	2,5	2,3	92
	13	Zb. Dzierżno Małe (Drama)	0,7	0,4	8,6	9,5	12,3	2,8	3,7	132
	14	Zb. Turawa (Mała Panew)	6,0	8,1	68,2	80,0	92,6	12,6	24,4	194
	15	Zb. Rybnicki ** (Ruda)	0,9	1,4	20,4	22,1	23,5	1,4	3,1	221
RZGW w Krakowie	16	Zb. Czaniec (Soła)	63,6	64,1	0,8	1,3	1,3	0,0	0,0	
	17	Zb. Porąbka (Soła)	64,1	54,3	17,2	22,0	26,5	4,5	9,3	207
	18	Zb. Tresna (Soła) *	54,3	20,3	56,4	53,9	92,7	38,8	36,3	94
	19	Zb. Świnna Poręba (Skawa)	25,0	16,1	111,2	100,8	160,8	60,1	49,7	83
	20	Zb. Dobczyce (Raba) *	11,1	16,1	95,0	92,7	137,7	45,0	42,7	95
	21	Zb. Chańcza (Czarna)	1,4	1,7	10,9	14,2	23,8	9,6	12,9	134
	22	Zb. Czchów (Dunajec)	90,0	96,0	5,3	7,5	7,5	0,0	2,3	
	23	Zb. Rożnów (Dunajec) *	73,0	88,0	98,2	105,8	155,8	50,0	57,6	115
	24	Zb. Czorsztyn (Dunajec)	24,3	33,7	173,6	176,5	238,6	62,1	65,0	105
	25	Zb. Zestawice (Dłubnia)			0,4	0,4	0,7	0,3	0,3	
RZGW w Lublinie	26	Zb. Nielisz (Wieprz)	7,8	8,7	19,6	20,6	28,5	7,9	8,8	112
RZGW w Poznaniu	27	Zb. Jeziorsko (Warta)	26,6	26,6	90,1	142,8	202,0	59,2	111,9	189
	28	Zb. Poraj (Warta)	4,0	3,6	13,2	13,0	20,8	7,4	7,6	103
RZGW w Rzeszowie	29	Zb. Klimkówka (Ropa)	4,0	6,1	31,4	32,0	42,0	10,0	10,5	105
	30	Zb. Besko (Wiśtok)	0,9	1,4	6,9	6,9	13,2	6,3	6,4	101
	31	Zb. Solina ** (San)	8,5	14,8	365,5	422,0	472,0	50,0	106,6	213
RZGW w Warszawie	32	Zb. Brody Iłżeckie (Kamienna)	12,8	8,8	5,3	6,7	7,6	0,9	2,3	260
	33	Zb. Wióry (Świślina)	1,1	1,4	17,6	15,7	34,7	18,9	17,0	90
	34	Zb. Sulejów (Pilica)	11,0	21,3	71,6	75,1	84,3	9,2	12,8	138
	35	Zb. Cieszanowice (Luciąża)	0,6	0,8	5,0	7,3	9,1	1,8	4,1	234
	36	Zb. Miedzna (Wąglanka)	1,6	1,1	3,3	3,4	3,8	0,4	0,5	130
	37	Zb. Domaniów (Radomka)	7,5	10,0	10,2	9,9	14,4	4,5	4,2	94

	38	Zb. Włocławek***** (Wisła)	707,0	637,0	363,2	369,9	453,6	-	rzędna wody górnej: 57,20 m n.p.m.	
	39	Zb. Dębe***** (Narew)	172,0	173,0	88,7	90,0	96,0	-	rzędna wody górnej: 78,98 m n.p.m.	
RZGW we Wrocławiu	40	Topola (Nysa Kłodzka)	5,4	6,8	5,7	16,5	21,7	5,2	16,0	308
	41	Kozielno (Nysa Kłodzka)	5,4	5,4	12,7	12,9	16,3	3,4	3,6	106
	42	Otmuchów (Nysa Kłodzka)	10,0	6,6	50,9	59,0	129,5	70,5	78,6	111
	43	Nysa (Nysa Kłodzka)	10,0	17,2	53,7	66,3	122,1	55,8	68,3	122
	44	Słup (Nysa Szalona)	0,3	0,3	15,3	23,6	38,1	14,5	22,7	157
	45	Mietków (Bystrzyca)	3,0	1,3	38,9	63,0	77,2	14,2	38,3	270
	46	Dobromierz (Strzegomka)	0,4	0,2	7,1	10,0	11,4	1,4	4,2	313
	47	Bukówka (Bóbr)	0,5	0,2	10,1	12,8	16,7	3,9	6,6	169
	48	Sosnówka (Czerwonka)	0,2	0,2	7,1	10,9	14,8	3,9	7,7	197
	49	Pilchowice ** (Bóbr)	17,2	13,1	23,3	24,0	50,0	26,0	26,7	103
	50	Złotniki ** (Kwisa)	5,8	2,3	8,0	9,7	12,1	2,4	4,1	171
51	Leśna ** (Kwisa)	6,4	7,4	6,6	7,0	16,8	9,8	10,2	104	
52	Lubachów ** (Bystrzyca)	1,5	0,5	4,3	4,9	6,8	1,9	2,5	135	

* wartości stałe

** Zbiorniki energetyczne

**** Ujęcie wody pitnej

*****zbiornik przepływowy

" rzędne piętrzenia zbiornika Włocławek (m n.p.m.): Min PP: 56,5, NPP: 57,3 MaxPP: 57,3

" rzędne piętrzenia zbiornika Dębe (m n.p.m.): Min PP: 78,52, NPP: 79,02 MaxPP: 79,22

Obszar administrowany przez RZGW w Białymstoku

Zbiornik Siemianówka pracuje zgodnie z obowiązującymi instrukcjami. Aktualna pojemność powodziowa wynosi 10,1 mln m³. Zbiornik dysponuje rezerwą powodziową na poziomie 70%.

Obszar administrowany przez RZGW w Bydgoszczy

Parametry zbiorników z godz. 6:00 UTC przedstawiają się następująco: na zbiorniku Pakość rzędna piętrzenia wynosi 77,32 m n.p.m. (182 cm > MinPP), odpływ średni ze zbiornika wynosi 0,7 m³/s. Na zbiorniku Gopto rzędna piętrzenia wynosi 76,80 m n.p.m. (12 cm > NPP), odpływ średni wynosi 2,6 m³/s.

Na terenie regionu wodnego Noteci nie występują poldery w rozumieniu ustawy Prawo wodne.

Obszar administrowany przez RZGW w Gdańsku

W regionie wodnym Dolnej Wisły brak dużych, sztucznych zbiorników wodnych o istotnym znaczeniu przeciwpowodziowym objętych systemem monitorowania w ramach osłony przeciwpowodziowej kraju. Informacje o zbiorniku we Włocławku, który ma znaczenie dla osłony regionu, podaje RZGW w Warszawie.

Obszar administrowany przez RZGW w Gliwicach

Zgodnie z zaleceniami OTKZ zbiorniki Dzierżno Duże i Wisła Czarne posiadają obniżony poziom piętrzenia. Zbiornik Pogoria III na rzece Pogoria posiada 76% rezerwy powodziowej, zbiornik Pławniowice na Toszeckim Potoku 93%, Zbiornik Kuźnica Warężyńska na Przemszy 99%, zbiornik Łąka na Pszczynce posiada 99% rezerwy powodziowej. Na pozostałych zbiornikach będących w administracji RZGW w Gliwicach rezerwa powodziowa jest w pełni zachowana.

Sytuacja w dorzeczu Górnej Odry po stronie czeskiej:

Zbiornik VD **Kružberk** na rzece: Moravice posiada 97 % sterowalnej rezerwy powodziowej

Zbiornik VD **Olešná** na rzece: Olešná posiada 83 % sterowalnej rezerwy powodziowej.

Zbiornik VD **Těrlicko** na rzece: Stonávka posiada 79 % sterowalnej rezerwy powodziowej.

Pozostałe zbiorniki po stronie czeskiej pracują w zakresie swoich pojemności użytkowych i posiadają pełne rezerwy powodziowe (100%).

Źródło informacji - portal Povodi Odry, stan na 10.08.2021 r., godz. 06:10 UTC.

Obszar administrowany przez RZGW w Krakowie

Zbiorniki retencyjne pracują w trybie normalnym. Na zbiornikach Tresna, Świnna Poręba i Dobczyce trwa odbudowywanie rezerwy powodziowej. Tresna (aktualna rezerwa powodziowa 94%), Świnna-Poręba (rezerwa powodziowa 83%) i Dobczyce (rezerwa powodziowa 95%) na pozostałych zbiornikach rezerwy są większe lub równe wielkością określonym w ich instrukcjach gospodarowania wodą. Sytuacja jest monitorowana na bieżąco.

Obszar administrowany przez RZGW w Lublinie

Zbiornik Nielisz pracuje zgodnie z obowiązującymi instrukcjami. Aktualna pojemność powodziowa wynosi 8,8 mln m³.

Obszar administrowany przez RZGW w Poznaniu

Wszystkie zbiorniki posiadają rezerwę powodziową większą od wymaganej.

Na zbiorniku Jeziorsko rzędna piętrzenia wynosi 118,52 m n.p.m. (od wczoraj bez zmian, 148 cm poniżej NPP), średni dopływ do zbiornika wynosi 26,58 m³/s przy odpływie średnim z ostatniej doby 26,58 m³/s. Zbiornik dysponuje rezerwą 111,9 mln m³, z możliwością powiększenia o dalsze 20,5 mln m³ pojemności forsowanej. Na zbiorniku Poraj rzędna piętrzenia wynosi 275,44 m n.p.m. (od wczoraj -1 cm, 6 cm poniżej NPP), średni dopływ do zbiornika wynosi 3,62 m³/s przy odpływie średnim z ostatniej doby 3,97 m³/s. Zbiornik dysponuje rezerwą 7,6 mln m³, z możliwością powiększenia o dalsze 4,1 mln m³ pojemności forsowanej.

Obszar administrowany przez RZGW w Rzeszowie

Sytuacja na zbiornikach retencyjnych znajdujących się na terenie RZGW w Rzeszowie jest na bieżąco monitorowana. Wszystkie zbiorniki retencyjne zapewniają odpływy większe od nienaruszalnych zgodnie z instrukcjami gospodarowania wodą.

Na zbiorniku Klimkówka rzędna piętrzenia wynosi 394,78 m n.p.m., średni dopływ do zbiornika wynosi 6,1 m³/s przy odpływie średnim z ostatniej doby 4,0 m³/s. Zbiornik dysponuje rezerwą 10,5 mln m³. Na zbiorniku Besko rzędna piętrzenia wynosi 330,42 m n.p.m., średni dopływ do zbiornika wynosi 1,4 m³/s przy odpływie średnim z ostatniej doby 0,9 m³/s. Zbiornik dysponuje rezerwą 6,4 mln m³. Na zbiorniku Solina rzędna piętrzenia wynosi 413,80 m

n.p.m., dopływ do zbiornika wynosi 14,8 m³/s przy odpływie średnim z ostatniej doby 8,5 m³/s. Zbiornik dysponuje rezerwą 106,6 mln m³.

Obszar administrowany przez RZGW w Warszawie

Zbiorniki retencyjne administrowane przez RZGW w Warszawie pracują zgodnie z obowiązującymi instrukcjami. Zbiornik Wióry na Świślinie posiada 90% rezerwy powodziowej, zbiornik Domaniów na Radomce posiada 94% rezerwy powodziowej, pozostałe zbiorniki posiadają rezerwy powodziowe większe od wymaganych.

Na Zbiorniku Włocławek dopływ średni dobowy na godz. 6:00 UTC wynosił około 640 m³/s, natomiast odpływ około 710 m³/s. Rzędna wody dolnej śluzy: 43,66 m n.p.m.

Na Zbiorniku Dębe dopływ średni dobowy na godz. 6:00 UTC wynosił około 170 m³/s i był równoważony odpływem.

Obszar administrowany przez RZGW we Wrocławiu

Wszystkie zbiorniki posiadają wolne pojemności powodziowe i dodatkowe. Dopływy do zbiorników kształtują się w strefie stanów średnich, lokalnie niskich. Urządzenia upustowe są drożne, urządzenia manewrowe są sprawne. Suche zbiorniki przeciwpowodziowe nie piętrzą wody. Poldery przeciwpowodziowe nie piętrzą wody. Wszystkie zbiorniki pracują zgodnie z instrukcjami gospodarowania wodą.

10. Informacja o żeglowności rzek i stanie urządzeń hydrotechnicznych.

RZGW w Białymstoku

Otwarte dla żeglugi są drogi wodne:

- **rzeka Narew od km 83+500 do 248+500** tj. od ujścia rzeki Orzyc do ujścia rzeki Biebrzy ([komunikat nawigacyjny nr 7/2021](#)) wraz z odcinkiem w rejonie mostu w miejscowości **Grabowo w km 144+750** ([komunikat nawigacyjny nr 8/2021](#)).
- **System Wielkich Jezior Mazurskich** ([komunikat nawigacyjny nr 5/2021](#)).
- **Kanał Augustowski** ([komunikat nawigacyjny nr 4/2021](#)) wraz ze śluzami Gorczyzna ([komunikat nawigacyjny nr 11/2021](#)) i Paniewo ([komunikat nawigacyjny nr 12/2021](#)).
- **rzeka Pisa od jeziora Roś (km 80+000) do ujścia Pisy do Narwi (km 0+000)** ([komunikacie nawigacyjnym nr 10/2021](#)).

Zakończono prace konserwacyjne na Kanale Augustowskim – odcinek od śluzy Augustów do śluzy Dębowo oraz na równoległym odcinku rzeki Netta. [Komunikat Nawigacyjny nr 20/2021](#).

Aktualna głębokość tranzytowa na drodze wodnej rzeki Narwi w km 83+500 - 248+500 (od ujścia rzeki Orzyc do ujścia rzeki Pisy) wynosi 40 cm. Ze względu na niskie głębokości tranzytowe należy zachować szczególną ostrożność. W [Komunikacie Nawigacyjnym nr 19/2021](#) znajduje się wykaz utrudnień żeglugowych na poszczególnych odcinkach drogi wodnej.

Na odcinku Kanału Augustowskiego od śluzy Augustów do śluzy Dębowo oraz na równoległym odcinku rzeki Netty trwają prace konserwacyjne polegające na wycinie roślinności wodnej, przez co mogą wystąpić utrudnienia w poruszaniu się jednostkami wodnymi - szczegółowe informacje zawarto w [komunikacie nawigacyjnym nr 17/2021](#)

Od dnia **5 lipca br. w km 150+457 drogi wodnej rzeki Narwi** (m. Ostrołęka) z uwagi na poprawę sytuacji hydrologicznej cała szerokość koryta rzeki jest drożna. [Komunikat Nawigacyjny nr 15/2021](#)

W dniach 21-30.06.2021 przeprowadzono pomiary głębokości tranzytowych na drodze wodnej rzeki Narew. Aktualna głębokość tranzytowa na drodze wodnej rzeki **Narwi w km 83+500 - 248+500** (od ujścia rzeki Orzyc do ujścia rzeki Pisy) wynosi 40 cm. Ze względu na niskie głębokości tranzytowe należy zachować szczególną ostrożność. W [komunikacie nawigacyjnym nr 14/2021](#) znajduje się wykaz utrudnień żeglugowych na poszczególnych odcinkach drogi wodnej.

Od dnia **12.05.2021** na **Kanale Tałckim, Kanale Grunwaldzkim oraz Kanale Mioduńskim** (główny odcinek drogi wodnej Systemu Wielkich Jezior Mazurskich) obowiązuje zmieniona organizacja ruchu i tymczasowe oznakowanie nawigacyjne w związku z prowadzonymi pracami remontowymi - szczegółowe informacje zawarto w [komunikacie nawigacyjnym nr 9/2021](#).

Od dnia **27.04.2021** w **Kanale Szymońskim** (km 40+340 – 42+700 głównej drogi wodnej Systemu Wielkich Jezior Mazurskich) obowiązuje zmieniona organizacja ruchu i tymczasowe oznakowanie nawigacyjne w związku z prowadzonymi pracami remontowymi - szczegółowe informacje zawarto w [komunikacie nawigacyjnym nr 6/2021](#).

Komunikaty nawigacyjne dostępne są pod adresem: <https://bialystok.wody.gov.pl/komunikaty-nawigacyjne>.

RZGW w Bydgoszczy

W dniach 14.08.2021 r. od godz. 10:00 do godz. 18:00 oraz 15.08.2021 r. od godz. 10:00 do godz. 15:00 na **Jeziorze Mielno w km od 84+000 do 89+000**, które stanowi odcinek śródlądowej drogi wodnej, na połączeniu wodnym Warta – Kanał Bydgoski odbędą się regaty żeglarskie. Podczas trwania regat przestrzegane będą przepisy żeglugowe na śródlądowych drogach wodnych. Szczegóły w [komunikacie nawigacyjnym nr 12/2021](#).

Z dniem 19.07.2021 r. od godziny 10:00 zostaje przywrócona do eksploatacji **Śluza nr 7 Łochowo położona w km 144+980 na Kanale Górnonoteckim**, na połączeniu wodnym rzeka Warta – Kanał Bydgoski, w związku z zakończeniem realizacji zadania pn. „Modernizacja stopni wodnych na Dolnej i Górnej Skanalizowanej Noteci – Łochowo”. [Komunikat nawigacyjny nr 11/2021 z 19.07.2021 r.](#)

Z uwagi na niekorzystne warunki hydrometeorologiczne i związany z tym zintensyfikowany porost roślinności rzecznej, na odcinkach śródlądowych dróg wodnych:

- na Kanale Bydgoskim w km 23+200 – 38+900,
- na rzece Noteci dolnej w km 38+900 – 106+100,
- na Kanale Górnonoteckim w km 130+000 – 130+600,

występują utrudnienia w przemieszczaniu się jednostek pływających. Trwające prace utrzymaniowe prowadzące do zachowania drożności szlaku żeglownego na ww. odcinkach dróg wodnych, administrowanych przez tut. Zarząd wykonywane są przez pracowników Wód Polskich. [Komunikat nawigacyjny nr 10/2021](#).

Otwarto dla żeglugi administrowane śródlądowe drogi wodne na połączeniu wodnym Wisła – Odra oraz na połączeniu wodnym rzeka Warta – Kanał Bydgoski, na odcinkach wskazanych poniżej:

- I. na połączeniu wodnym Wisła – Odra
 - **Kanał Bydgoski** w km drogi wodnej od 14+800 do 38+900
 - **Noteć dolna** w km drogi wodnej od 38+900 do 176+200
- II. na połączeniu wodnym Warta – Kanał Bydgoski
 - **Kanał Ślesiński** w km drogi wodnej od 26+460 do 32+000
 - **Jezioro Gopło** w km drogi wodnej od 32+000 do 59+500
 - **Noteć górna** w km drogi wodnej od 59+500 do 121+600
 - **Kanał Górnonotecki** w km drogi wodnej od 121+600 do 146+600

Szczegóły dotyczące głębokości tranzytowych i czasu śluzowania w [komunikacie nawigacyjnym nr 2/2021](#).

Komunikaty nawigacyjne dostępne są pod adresem: <http://bydgoszcz.wody.gov.pl/komunikaty-nawigacyjne>

RZGW w Gdańsku

Otwarta dla żeglugi jest droga wodna **Wisły od km 679+600 do km 942+300** ([komunikat nr 7/2021](#)).

Otwarte dla żeglugi są drogi wodne ([komunikat nr 10/2021](#)):

- **Szkarpawa (od km 000+000 do km 25+400),**

- **Nogat (od km 000+000 do km 62+000),**
- **Wisła Królewiecka (od km 0+000 – 11+900),**
- **Kanał Jagielloński (od km 0+000 - do km 4+700),**
- **Jezioro Drużno (od km 0+000 do km 7+400),**
- **System Kanału Elbląskiego,**
- **Elbląg (od km 0+000 – do km 3+700),**
- **Brda (km 0+000 – 14+800 z wyłączeniem odcinka od km 10+200 do km 10+400),**

Czas pracy służ i pochylni zamieszczono w [komunikacie nr 8/2021](#).

Nowe: Od 08.08.2021r. – awaria służu Miejskiej NR 2 w Bydgoszczy na rz. Brdzie – do czasu usunięcia awarii nie ma możliwości prowadzenia służowań. [Szczegóły w komunikacie nr 24/2021](#).

Od 02.06.2021 r. wprowadza się zakaz zawracania jednostek pływających w miejscach innych niż wyznaczone i odpowiednio oznakowane obrotnice na **Kanale Elbląskim**, tj. na górnym stanowisku **pochylni Buczyniec i między pochylniami Oleśnica a Jelenia w km 43+500**. Szczegóły w [komunikacie nr 15/2021](#).

Z uwagi na zły stan techniczny Mostu Uniwersyteckiego w Bydgoszczy do odwołania został zamknięty szlak żeglugowy na rzece **Brdzie od km 10+200 do km 10+400** ([komunikat nr 3/2021](#)).

Rzeka Tuga – droga wodna na rzece Tudze zostanie otwarta po wykonaniu wszystkich czynności umożliwiających bezpieczną i sprawną żeglugę. Otwarcie zostanie ogłoszone w osobnym komunikacie. Zgodnie z komunikatem nr 43/2020 od dnia 01.01.2021 r. do 30.06.2022 r. ograniczona została szerokość szlaku żeglugowego na rz. Tudze od km 0+000 do km 0+723 do 4m.

Komunikaty nawigacyjne dostępne są pod adresem: <https://gdansk.wody.gov.pl/komunikaty-nawigacyjne>

RZGW w Gliwicach

W związku z planowanymi pracami związanymi z montażem konstrukcji stalowej mostu MD-2, na odcinku I sekcji Kanału Gliwickiego (Śluza Kłodnica (km 3+630) – śluza Nowa Wieś (km 7+800)) od godziny 17:00 dnia 02.08.2021 r. do godziny 18:00 dnia 05.08.2021 r. zostanie o 40 cm obniżony poziom wody (do głębokości tranzytowej 140 cm) ([komunikat nawigacyjny nr 17/2021](#)).

Otwarto dla żeglugi **Odrzańską Drogę Wodną (ODW) w km 51+000 (miasto Racibórz) – 168+200 (OH Chróścice)** ([komunikat nawigacyjny nr 11/2021](#)) oraz w **km 168+200 (OH Chróścice) – 181+300 (granica RZGW Gliwice)** ([komunikat nawigacyjny nr 12/2021](#)). Dodatkowo traci ważność ograniczenie zawarte w komunikacie nawigacyjnym nr 11/2021: „Zabytkowa śluza Koźle - z uwagi na zamulenie kanałów: dopływowego i odpływowego zostaje ograniczona głębokość tranzytowa do 50 cm”. Aktualnie ograniczeniem dla służowania są wymiary służu i głębokość tranzytowa na odcinkach powyżej i poniżej służu.

Otwarto dla żeglugi szlak żeglugowy **Kanału Gliwickiego** na odcinku **Port Gliwice – awanport górny służu Dzierżno** ([komunikat nawigacyjny nr 5/2021](#)) i na odcinku **ujście do rzeki Odry – awanport górny służu Dzierżno (0+000 – 30+890)** ([komunikat nawigacyjny nr 7/2021](#)).

Z uwagi na awarię belki pływającej zasuwu dolnej, **od dnia 21.07.2021 r. od godz. 13:30** komora północna **służu Dzierżno (km 30+890 Kanału Gliwickiego)** będzie nieczynna do odwołania ([komunikat nawigacyjny nr 32/2021](#)).

Z uwagi na konieczność wymiany lin nośnych przeciwwag zasuwu Stoney’a, od dnia **08.07.2021 r. od godz. 14:00 do dnia 31.08.2021 r.**, komora południowa **służu Kłodnica (km 3+630 Kanału Gliwickiego)** będzie zamknięta.

Od dnia **11.06.2021 r.** od godz. 13:00 zostaje ograniczona do 15 m szerokość szlaku żeglownego w **km 6+000 – 7+000 Kanału Gliwickiego** (sekcja I – odcinek: śluza Kłodnica – śluza Nowa Wieś). Ograniczenie spowodowane jest robotami budowlanymi związanymi z budową obiektu mostowego realizowanymi przez firmę STRABAG. Z uwagi na prace wykonywane przy użyciu sprzętu pływającego oraz umiejscowieniem podpór tymczasowych w korycie kanału należy zachować szczególną ostrożność w miejscu przejścia przez w/w odcinek szlaku. [Komunikat nawigacyjny nr 18/2021](#).

Komunikaty nawigacyjne dostępne są pod adresem: <https://gliwice.wody.gov.pl/komunikaty-nawigacyjne>

RZGW w Krakowie

Wydano [komunikat nawigacyjny nr 20/2021](#) dotyczący awarii na SW Dwory i braku możliwości śluzowania oraz [komunikat nawigacyjny nr 21/2021](#) dotyczący możliwości osiągnięcia stanów WWŻ na szlaku żegludowym

Zgodnie z treścią [komunikatu nawigacyjnego nr 18/2021](#) szlak żeglowny na rzece Wiśle w dniu **04.09.2021 r.** w godz. 19:45 – 22:30 zostanie wyłączony z ruchu żegludowego na odcinku w km 76+450 (most Dębnicki) do 77+190 (Most Grunwaldzki) – z uwagi na spektakl plenerowy.

Zgodnie z treścią [komunikatu nawigacyjnego nr 15/2021](#) od dnia **20.06.2021 r. do dnia 31.12.2021 r.** na odcinku rzeki **Wisły w km 223+600–223+700** mogą wystąpić utrudnienia w żegludze związane z okresowym uruchamianiem progu piętrzącego Elektrowni w Połańcu zlokalizowanego w km 223+650 rzeki Wisły, związanym z niskimi przepływami.

Szlak żeglowny na odcinku **od km 0+600 do 92+600 Wisły otwarty dla żeglugi** przy ograniczeniu jego parametrów. W km 79+000 do km 80+900 mogą wystąpić dodatkowe utrudnienia w żegludze w związku z realizacją prac pn. „Prace na linii kolejowej E30 na odcinku Kraków Główny Towarowy – Rudzice wraz z dobudową torów linii aglomeracyjnej”. Na czas prowadzenia prac szlak żeglowny oznakowany został dodatkowymi znakami żegludowymi, a odcinek drogi wodnej od km 79+100 do km 80+900 (Stopień Wodny Dąbie) zostanie wyłączony z uprawiania żeglugi nocnej i oznakowany sygnalizacją świetlną.

Od km 92+600 do km 175+400 – odcinek otwarty dla żeglugi. Wymagana głębokość tranzytowa wynosząca 1,6 m lokalnie nie jest zachowana.

Od km 175+400 do km 295+200 – odcinek otwarty dla żeglugi. Wymagana głębokość tranzytowa wynosząca 1,6 m lokalnie nie jest zachowana.

Komunikaty nawigacyjne dostępne są pod adresem: <http://krakow.wody.gov.pl/komunikaty-nawigacyjne>

RZGW w Lublinie

Z uwagi na obecną sytuację hydrologiczną głębokość tranzytowa drogi wodnej rzeki **Bug w km 42+200 - 224+200** wynosi 20 cm przy stanie wody na wodowskazach: Małkinia - 142 cm i Wyszków - 221 cm. Prowadzenie żeglugi na omawianym odcinku wymaga zachowania szczególnej ostrożności oraz znajomości lokalnych warunków nawigacyjnych. Szczegóły w [komunikacie nawigacyjnym nr 4/2021](#).

Otwarto dla żeglugi drogę wodną rzeki **Bug od km 42+200 do 224+200**. W związku z powyższym wyżej wymieniony odcinek drogi wodnej jest otwarty. Szczegóły w komunikatach nawigacyjnych [nr 2/2021](#) i [3/2021](#).

Komunikaty nawigacyjne dostępne są pod adresem: <http://lublin.wody.gov.pl/komunikaty-nawigacyjne>

RZGW w Poznaniu

Na obszarze administrowanym przez RZGW w Poznaniu otwarte dla żeglugi są wszystkie drogi wodne, tj.: rz. Warta w km 0+000 – 406+600, Kanał Ślesiński w km 0+000 – 26+460.

W związku z niskimi wartościami głębokości tranzytowej (około 40 cm w m. Konin) uniemożliwiającymi przeprowadzenie sondowania należy zachować szczególną ostrożność.

Komunikaty nawigacyjne dostępne są pod adresem: <http://poznan.wody.gov.pl/komunikaty-nawigacyjne>

RZGW w Szczecinie

Ze względu na występujące niskie głębokości tranzytowe na **III odcinku rzeki Odry tj. od km 617+600 (ujście rzeki Warty) do km 667+200 (m. Hohensaaten)** administracja drogi wodnej do odwołania zaprzestaje wykonywania sondowań i kontroli wskazanego odcinka drogi wodnej. Szczegóły w [komunikacie 21/2021](#).

Śluza Schwedt jest całkowicie zamknięta dla żeglugi, a ponadto śluzy: Lehnitz, Hohensaaten Ost, Hohensaaten West pracują jedynie w godz.: 07:00 – 14:30. Graniczny odcinek rzeki Odry należy przekraczać z najwyższą ostrożnością.

Na moście w Siekierkach km 653+900 rzeki Odry są prowadzone prace remontowe z częściowym zamknięciem prześła żeglownego. Szczegóły w [komunikacie 16/2021](#). Proszę zachować szczególną ostrożność przechodząc wskazanym rejonem.

Zakład Linii Kolejowych w Szczecinie informuje, że w terminie **od 01.07.2021 do 28.08.2021** obowiązuje nowy harmonogram otwarcia mostu zwodzonego w Podjuchach km 733+700 rzeki Regalicy. Nowy harmonogram można pobrać [tutaj](#).

Komunikaty nawigacyjne dostępne są pod adresem: <https://szczecin.wody.gov.pl/komunikaty-nawigacyjne>

RZGW w Warszawie

Oznakowanie szlaku żeglownego zostało wystawione na drodze wodnej **Wisły w km 551+000-629+000**, to znaczy od Modlina do Płocka, oraz w **km 295+200 – 431+900**, to znaczy od ujścia Sanny do ujścia Radomki. W związku z powyższym droga wodna na ww. odcinkach jest otwarta. Szczegóły w [komunikacie nawigacyjnym nr 14/2021](#) oraz [komunikacie nawigacyjnym nr 15/2021](#).

Przypominamy o istniejącym w **km 425+950 Wisły** w rejonie m. Świerże Górne progu podpiętrzającym wodę na cele Elektrowni Kozienice. Droga wodna w rejonie progu pozostaje zamknięta do odwołania.

Pływające oznakowanie szlaku żeglownego zostało wystawione na drodze wodnej **Wisły w km 500+000–551+000**, to znaczy od Mostu Południowego w Warszawie do ujścia Narwi, oraz w **km 629+000-680+000**, to znaczy od Płocka do Włocławka. W związku z powyższym droga wodna Wisły jest otwarta. Szczegóły dostępne są w [Komunikacie nawigacyjnym nr 11/2021](#) oraz [komunikacie nawigacyjnym nr 13/2021](#).

Informujemy o utrudnieniach żeglugowych związanych z pozostałościami po budowie w rejonie mostu Południowego na Wiśle w Warszawie, w **km 500+000** szlaku żeglownego Wisły. Najlepsze warunki żeglugowe do przepłynięcia pod mostem występują między pierwszym a drugim filarem, licząc od lewego brzegu, patrząc zgodnie z kierunkiem nurtu. Prosimy o zachowanie szczególnej ostrożności ze względu na pozostawione w korycie pale, płyty żelbetowe i inne elementy konstrukcyjne. Po usunięciu omawianych przeszkód zostanie wydany stosowny komunikat nawigacyjny. Szczegóły dostępne w [Komunikacie nawigacyjnym nr 8/2021](#).

Oznakowanie szlaków żeglownych zostało wystawione na następujących drogach wodnych:

- rzeka Wisła (wraz ze Zbiornikiem Włocławskim) km 500+000-551+000, 629+000–680+000,
- Kanał Żerański km 0+000 – 17+200,
- rzeka Narew (wraz z Jeziorem Zegrzyńskim) km 21+600 – 83+500,
- rzeka Bug km 0+000 – 42+200.

W związku z powyższym wyżej wymienione odcinki dróg wodnych są otwarte. Szczegóły dostępne w [Komunikacie nawigacyjnym nr 6/2021](#)

Śluzowania jednostek pływających na śluzie Stopnia Wodnego Włocławek będą wykonywane, jeżeli poziom wody dolnego stanowiska stopnia (poniżej śluzy) będzie równy lub wyższy od rzędnej 42,80 m n.p.m. Poniżej tej wartości śluzowania nie będą realizowane. Szczegółowe informacje na temat aktualnej możliwości śluzowania można uzyskać pod numerami telefonów: 54 233 93 95 wew. 22 lub 55; kom. 609 811 099; 601 381 189.

Śluza Żerań i Śluza Włocławek pracują zgodnie z zasadami:

Śluza Żerań:

- czynna codziennie od poniedziałku do niedzieli i w dni świąteczne w godzinach: 7.00 – 15.00,
- w miesiącach: sierpień, wrzesień – w każdy piątek, sobotę, niedzielę i święto czas pracy śluzy wydłużony do godziny 19.00,

- ostatnie śluzowanie rozpoczyna się nie później niż na pół godziny przed końcem czasu pracy śluzy, to znaczy odpowiednio o 14.30 albo 18.30, ze względu na długi czas trwania śluzowania,
- szczegółowe informacje na temat aktualnej możliwości śluzowania można uzyskać pod numerami telefonu: 22 811 47 20.

Śluza Włocławek:

- czynna całą dobę we wszystkie dni tygodnia,
- śluzowania jednostek rekreacyjnych odbywają się w wyznaczonych godzinach: 8.00, 11.00, 14.00, 17.00, 20.00; lub gdy zbiorą się minimum trzy jednostki,
- śluzowania jednostek pływających będą wykonywane, jeżeli poziom wody dolnego stanowiska stopnia (poniżej śluzy) będzie równy lub wyższy od rzędnej 42,80 m n.p.m.; poniżej tej wartości śluzowania nie będą realizowane.
- szczegółowe informacje na temat aktualnej możliwości śluzowania można uzyskać pod numerami telefonów: 54 233 93 95 wew. 22 lub 55; kom. 609 811 099; 601 381 189.
- dodatkowo kierujący jednostkami pływającymi mogą kontaktować się z obsługą śluzy na 8 kanale pasma morskiego 156,400 MHz.

Komunikaty nawigacyjne dostępne są pod adresem: <http://warszawa.wody.gov.pl/komunikaty-nawigacyjne>

RZGW we Wrocławiu

Nowe: W związku z demontażem linii energetycznej 400 KV Czarna-Pasikurovice w dniach 17,18,19,20 i 21.08.2021 r. w godzinach 09:00-15:00 zostaje zamknięty odcinek ODW od km 270 do km 272. Prace będą zabezpieczone od góry i dołu wskazanego odcinka przez jednostki pływające. Kontakt do kierownika robót tel.: 791 312 314.

[Komunikat nawigacyjny nr 46/2021 z dnia 10.08.2021 r.](#)

Od dnia 10.08.2021 r. od godz. 06:00 zostają otwarte odcinki ODW: od km 181,3 (Ujście Nysy Kłodzkiej) do śluzy Oława z głębokością tranzytową 140 cm. Godziny pracy śluz: 06:00-22:00. Boczny Szlak Żeglowny we Wrocławiu od śluzy Szczytniki do śluzy Miejskiej z głębokością tranzytową 70 cm. Na odcinku od śluzy Szczytniki do mostu Zwierzynieckiego głębokość tranzytowa wynosi 110 cm. Godziny pracy śluz Szczytniki i Miejskiej: poniedziałki 06:30-14:00, pozostałe dni tygodnia, soboty oraz święta 06:30-21:30. W związku z ograniczoną możliwością piętrzenia wody na tym akwenie, załogi wszystkich jednostek wchodzących na niego proszone są o informowanie się o aktualnych warunkach nawigacyjnych u operatorów śluz Szczytniki i Miejskiej. Traci moc komunikat nawigacyjny 44/2021

[Komunikat nawigacyjny nr 45/2021 z dnia 09.08.2021 r.](#)

Od dnia 05.08.2021 r. zostają zmienione godziny pracy śluzy Opatowice we Wrocławiu. Aktualne godziny pracy śluz Opatowice: poniedziałki 06:30-14:00, pozostałe dni tygodnia, soboty oraz święta 06:30-21:30

Traci moc komunikat nawigacyjny 25/2021 w części dot. godzin pracy śluzy Opatowice

[Komunikat nawigacyjny nr 42/2021 z dnia 05.08.2021 r.](#)

Od dnia 30.07.2021 r. został otwarty Odcinek Boczego Szlaku Żeglownego we Wrocławiu od śluzy Szczytniki do śluzy Miejskiej z głębokością tranzytową 70 cm oraz na odcinku od śluzy Szczytniki do mostu Zwierzynieckiego z głębokością tranzytową 110 cm. Godziny pracy śluz Szczytniki i Miejskiej: poniedziałki 6:30 - 14:00, pozostałe dni tygodnia, soboty oraz święta 06:30-21:30. W związku z ograniczoną możliwością piętrzenia wody na tym akwenie, załogi wszystkich jednostek wchodzących na niego proszone są o informowanie się o aktualnych warunkach nawigacyjnych u operatorów śluz Szczytniki i Miejskiej. [Komunikat nawigacyjny nr 41/2021 z dnia 29.07.2021 r.](#)

Od dnia 27.07.2021 r. w Głogowie w rejonie **km 393+000 rzeki Odry** na szlaku żeglownym i w jego pobliżu będą prowadzone, m.in. przez sprzęt pływający, prace rozbiórkowe starego rurociągu zrzutowego. W związku z powyższym wszystkie jednostki chcące przejść przez wskazany odcinek ODW są zobowiązane 4 godz. przed podejściem do wskazanego rejonu, powiadomić jednostkę Fabico na kanale 10 UKF, tel. 501 148 452 lub kierownika

budowy tel. 510 829 985, w celu umożliwienia odprowadzenia sprzętu ze szlaku żeglownego i uzgodnienia warunków przejścia. Dwa kilometry przed miejscem prac kierownik jednostki musi uzyskać potwierdzenie, że szlak jest przejezdny i bezpieczny. W przypadku braku takiego potwierdzenia należy wstrzymać się od dalszej żeglugi i powiadomić o tym fakcie kierownika budowy tel. 510 829 985 oraz ZPH Bytom Odrzański tel. 606-346-833 lub Centrum Operacyjne 71 32 80 587. Utrudnienia nawigacyjne na tym odcinku mogą potrwać do końca września br. [Komunikat nawigacyjny nr 40/2021 z dnia 26.07.2021 r.](#)

W związku z zakończeniem prac w dolnym awanporcie śluzy Opatowice i przywróceniem normalnego piętrzenia poziomu wody, od dnia **15.07.2021** r. na odcinkach Odrzańskiej Drogi Wodnej od śluzy Opatowice do śluzy Mieszczańskiej **zostają przywrócone głębokości tranzytowe:** od śluzy Opatowice do śluzy Szczytniki do 160 cm; od śluzy Szczytniki do mostu Grunwaldzkiego do 160 cm; od mostu Grunwaldzkiego do mostów Piaskowego i Tumskiego do 120 cm; od mostów Piaskowego i Tumskiego do śluzy Mieszczańskiej do 100 cm. [Komunikat nawigacyjny nr 39/2021.](#)

W związku z przebudową przepławki dla ryb, wymagającą obniżenia piętrzenia na stopniu wodnym Brzeg Dolny, zostały znacznie ograniczone możliwości zasilania Odry swobodnie płynącej zrzutami z tego stopnia. Do czasu zakończenia prac, przewidywanych na początek października 2021 r., głębokości tranzytowe na Odrze poniżej stopnia wodnego Malczyce będą zależne jedynie od naturalnych przepływów rzeki oraz możliwych do wykorzystania dyspozycyjnych zasobów wody zgromadzonej w zbiornikach retencyjnych. Dodatkowo we wrześniu 2021 r. jest przewidywane zamknięcie, na okres ok. tygodnia, odcinka ODW od śluzy Rędzin do śluzy Brzeg Dolny. [Komunikat nawigacyjny nr 38/2021.](#)

Od dnia 21.06.2021 r. rozpoczęły się próby obciążenia obiektów piętrzących **stopnia wodnego Malczyce** do rzędnej NPP=101,40 m n.p.m. Na odcinku Odrzańskiej Drogi Wodnej od śluzy Brzeg Dolny do śluzy Malczyce oraz poniżej stopnia wodnego Malczyce, przez okres 6 tygodni, mogą występować znaczne wahania piętrzenia oraz prędkości przepływu wody. W związku z powyższym, w tym okresie ze względów bezpieczeństwa, na wskazanym odcinku ODW mogą wystąpić czasowe ograniczenia żeglugi. Wejście na ten akwen będzie wymagało wcześniejszego zgłoszenia i uzgodnienia z ZPH Brzeg Dolny tel.71 31 95 340, 504 134 119 oraz z operatorami śluz w Brzegu Dolnym

W związku z remontem mostu kolejowo w Nietkowicach km 490+500 rzeki Odry zostaną zabite filary pomocnicze zawężające szerokość przęsła żeglownego do 32,5 m. **Prace będą prowadzone od 29.03.2021 r. do 15.08.2021 r.** przez jednostki hydrotechniczne. Pełna treść [komunikatu nawigacyjnego nr 13/2021](#) zawierającego zasady przejścia przez rejon prowadzonych robót znajduje się na stronie internetowej.

W związku z dalszym etapem przebudowy, planuje się **ponowne zamknięcie dla żeglugi śluzy Ratowice w okresie od 01.11.2021 r. do 30.04.2022 r.** [Szczegóły w komunikacie nawigacyjnym nr 9/2021.](#)

W związku z pracami remontowymi **na jazie Rędzin**, występują wahania poziomu piętrzenia wody o ok. +/-30 cm od NPP (520 cm) na wodowskaziu wody górnej śluzy Rędzin. [Komunikat nawigacyjny nr 4/2021.](#)

W związku z remontem mostu drogowego **w Ścinawie** zostały wybudowane filary mostu tymczasowego ok. 23 m powyżej istniejącej przeprawy, szerokość przęsła żeglownego pod obiema przeprawami wynosi 35 m. Prosimy załogi wszystkich jednostek przechodzących przez ten akwen o zachowanie szczególnej ostrożności, stosowanie się do przedstawionych procedur i wystawianego oznakowania.

W nawiązaniu do komunikatu 40/2020 informuje, że w związku z pracami remontowymi na moście drogowym **w Ścinawie w km 331+900 rzeki Odry** pod przęsłem żeglownym została zawieszona konstrukcja dla wózków serwisowych, która zmniejsza prześwit pod przęsłem żeglownym o 43 cm, do wartości 3,58 m przy stanie Najwyższej Wody Żeglownej (WWŻ). Obowiązuje całkowity zakaz przejścia pod mostem, gdy wózki będą się znajdowały pod przęsłem żeglownym, do czasu potwierdzenia możliwości przejścia na zasadach przedstawianych w [komunikacie nawigacyjnym nr 42/2020.](#)

Na moście kolejowym w **Cigacicach w km 470+800 rz. Odry** są prowadzone prace remontowe. Pod przęsłem żeglownym w bezpośredniej bliskości znaków skrajni (na zewnątrz szlaku) są podwieszane konstrukcje technologiczne. Wszystkie jednostki przechodzące pod mostem zobowiązane są do zachowania szczególnej

ostrożności i powstrzymania się od przejścia w przypadku braku odpowiedniej widzialności lub nieodpowiednich warunków meteorologicznych np. silne porywy wiatru. (tel. do kierownictwa budowy. 577 768 012 lub 577 175 031).

Na moście kolejowym w **Pomorsku w km 477+700 rz. Odry** są prowadzone prace remontowe. Pod przęsłem żeglownym w bezpośredniej bliskości znaków skrajni (na zewnątrz szlaku) są podwieszane rusztowania. Wszystkie jednostki przechodzące pod mostem zobowiązane są do zachowania szczególnej ostrożności i powstrzymania się od przejścia w przypadku braku odpowiedniej widzialności lub nieodpowiednich warunków meteorologicznych np. silne porywy wiatru.

Komunikaty nawigacyjne dostępne są pod adresem: <https://wroclaw.wody.gov.pl/komunikaty-nawigacyjne> i <https://wroclaw.wody.gov.pl/sytuacja-hydrologiczno-nawigacyjna>.

11. Inne informacje.

Rzeka Wiśła: Pracownicy PGW WP monitorują sytuację w terenie pod kątem występowania zanieczyszczeń na Wiśle poniżej kolektora burzowego przy ul. Farysa w Warszawie - km 522+745.

Komunikat o sytuacji hydrologicznej został opracowany na podstawie danych z regionalnych zarządów gospodarki wodnej (RZGW) oraz z państwowej służby hydrologiczno-meteorologicznej IMGW-PIB przez:

Paweł Chodun

Centrum Operacyjne Ochrony Przeciwpowodziowej

Krajowy Zarząd Gospodarki Wodnej

Państwowe Gospodarstwo Wodne Wody Polskie